



COP - 2010



dezembro/2010

SUMÁRIO

1 A EMPRESA VALPASA PAPEL E ONDULADO	3
1.1 DADOS CADASTRAIS	4
1.2 CONTROLE DO CAPITAL	4
1.3 ADMINISTRAÇÃO	4
1.4 BREVE HISTÓRICO DA EMPRESA.....	5
1.4 DADOS ECONÔMICO-FINANCEIROS	10
1.5 DADOS DA PRODUÇÃO - EM 2010	11
2 MERCADO	12
3 INFORMAÇÕES SOBRE O RELATÓRIO	17
4 MENSAGEM DA DIRETORIA.....	17
5 CERTIFICAÇÕES	18
6 RESPONSABILIDADE AMBIENTAL.....	19
6.1 DESTAQUE E RECONHECIMENTO	19
6.2 AÇÕES PRÁTICAS FOCADAS NA RESPONSABILIDADE AMBIENTAL	20
6.2.1 Educação Ambiental.....	20
6.2.2 Projeto Reflorestar	22
6.2.2.1 Excicatas das Espécies catalogadas no entorno da Empresa	24
6.3 PROJETOS	44
6.3.1 Thermoazul.....	44
7 INDICADORES DE DESEMPENHO AMBIENTAL.....	49



1 A Empresa Valpasa Papel e Ondulado



1.1 Dados Cadastrais

Razão Social	Valpasa Indústria de Papel Ltda
Endereço	Linha Perotto, km 0,5 n° 100 - Distrito Industrial
Município/UF	Tangará, Santa Catarina, CEP 89642-000
CNPJ	85.155.414/0001-42
Inscrição Estadual	252.332.911
Site	www.valpasa.com.br

1.2 Controle do Capital

Posição em: 01/07/2010 Valor Nominal da Quota: R\$1,00 (Um real)

SÓCIOS	CPF	PART.	QUOTAS	CAPITAL - R\$
Deoclides Comachio	230.930.211-20	80,00%	4.800.000	4.800.000,00
Cezar Augusto Comachio	078.802.489-27	20,00%	1.200.000	1.200.000,00
Total		100,00%	6.000.000	6.000.000,00

1.3 Administração

A sociedade é administrada por uma Diretoria nomeada conforme consta na 16ª Alteração Contratual, registrada na Junta Comercial do Estado de Santa Catarina - JUCESC, sob nº 20101972350 datada de 05/07/2010.

Abaixo segue quadro de pessoas e respectivos cargos de maior relevância.

Diretor	Diretoria
Deoclides Comachio	Diretor Presidente
Eliane Ap. Everling Comachio	Diretora Comercial
Gilberto Tonello	Diretor Administrativo Financeiro
Claudimir Jose Perotto	Diretor Industrial

Administração	Função / Departamento
Diogo Fontana	Sistema de Qualidade
Eduardo Menoncin	Departamento Vendas
Gisele Bisol	Bióloga
Izabel Fávero	Transportes



Administração	Função / Departamento
Joceli Pave	Recursos Humanos
Juliano Mayer	Gerente Ampliações
Luiz Moser	Engenheiro Sanitarista e Ambiental
Paulo Bressan	Departamento Compras
Riquelmo Taietti	Controler
Claudio Zanella	Tecnologia e Informática
Tiago Misturini	Gerente Financeiro

1.4 Breve histórico da empresa

1995: surge em Tangará (SC) a Valpasa Indústria de Papel Ltda. - idealizada, constituída e empreendida pelo Sr. DEOCLIDES COMACHIO. Para empreendê-la o Sr Comachio se valeu de sua larga experiência no setor, onde atuou por muito tempo como Gerente em uma empresa no Estado de Santa Catarina fabricante de papelão Paraná destinado à fabricação de pratos descartáveis. O terreno onde a Valpasa iniciou suas atividades foi doado pela Prefeitura Municipal de Tangará, no início a geração estimada de empregos era de 30 funcionários.

1998: No dia 1° de Maio desse ano a Valpasa iniciou suas atividades, no Município de Tangará (SC), utilizando-se de máquinas usadas adquiridas com o apoio do BRDE. Sua produção inicial era de 450 ton./mês de Papel Miolo a partir da reciclagem de papel destinado à fabricação de embalagens. No início eram 30 colaboradores diretos, e 15 indiretos (motoristas, fornecedores).

2002: Seguindo seu planejamento de expansão e solidificação no mercado é construída a Unidade de Ondulados para produção de papelão ondulado, para atender o mercado de Papelão Ondulado de Face Simples - Micro-ondulado ou Onda E - como é mais conhecido no mercado, e atender aos mercados de embalagens para calçados, metal mecânico e alimentos. Para tal crescimento gerou mais 40 empregos diretos e aproximadamente 50 indiretos.

2005: Seguindo o caminho das expansões a empresa já estava produzindo 2.800 ton./mês de papel para embalagens e iniciou a produção de chapas de papelão ondulado nas ondas B, C e BC acopladas, com vistas a



atender ao mercado moveleiro, metal mecânico pesado, eletroeletrônicos, gerando mais 30 empregos diretos e já estava gerando mais de 150 empregos indiretos.

2010: Atualmente a Valpasa produz cerca de 3.900 ton./mês de Papel Miolo e 1.800 ton./mês de Chapas de Papelão utilizando 100% de fibras recicladas (reciclagem de papel) como de matéria-prima. A empresa gera 219 empregos diretos e mais de 100 indiretos como transportes e imensurável números de outros como catadores de papel, aparistas, entre outros.

Setores de atuação e produtos:

- ✓ Fabricação de papel miolo e capa para o mercado de embalagens;
- ✓ Fabricação de chapas de papelão ondulado;
- ✓ Fabricação de chapas de papelão micro-ondulado.

Principais Produtos:

- ✓ Papel miolo e capa para embalagens;
- ✓ Chapas de papelão ondulado, nas ondas B, C, e BC acopladas;
- ✓ Chapas de papelão micro-ondulado, Onda E.

Papel Miolo

Papel de embalagem, fabricado com pasta semiquímica e/ou mecânica e/ou aparas, geralmente com 120 a 150 g/m². Usado para ser ondulado na fabricação de papelão ondulado.

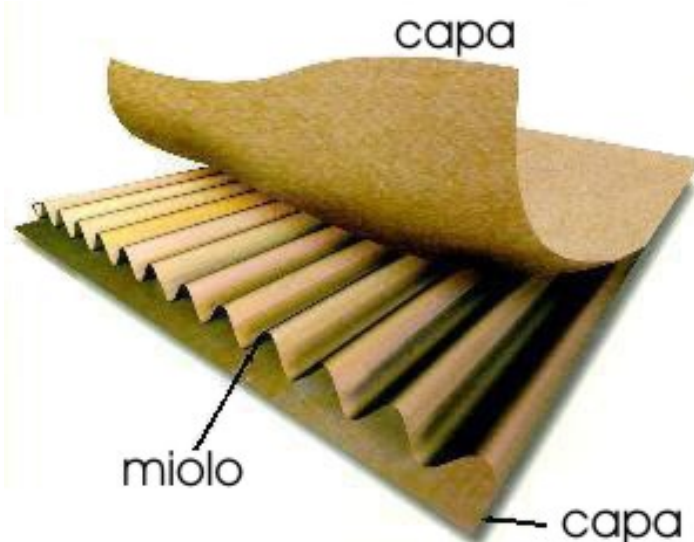


Fonte: Foto própria.

Papelão ondulado em chapas e papelão micro-ondulado

Conforme a Norma da ABNT - NBR 5985/83 - Papelão Ondulado e Caixas de Papelão Ondulado, o papelão ondulado é definido como uma "estrutura formada por um ou mais elementos ondulados (miolos) fixados a um ou mais elementos planos (capas) por meio de adesivo aplicado no topo das ondas".

As ondas de ondulados que a Valpasa atua são B, C; BC, EBC acopladas; e, E (micro-ondulado).



Fonte: ABPO

Unidade industrial e sua localização

A Valpasa está localizada em uma área de 147.215 m² com 19.968 m² de área construída no Distrito Industrial do Município de Tangará, Estado de Santa Catarina.

Com uma unidade industrial com duas divisões, a saber:

- ✓ Divisão para fabricação de papel miolo e capa com uma máquina (MP I, com largura útil de 1,65m, velocidade média 450 m/minuto, e produção de 3.800 ton./mês);
- ✓ Divisão de produção de papelão ondulado, em chapas de papelão ondulado, em uma máquina onduladeira, nas ondas B, C, BC e EBC, com 1,65m de largura útil e velocidade máxima de 160 m/minuto. Duas máquinas para fabricação do papelão micro-ondulado na onda E, nas larguras úteis de 1,64m, 1,60m e 1,30m e velocidade entre 80 e 120 m/minuto e 05 (cinco) facões eletrônicos para corte de folhas de papel micro-ondulado.

Localização - Tangará / SC



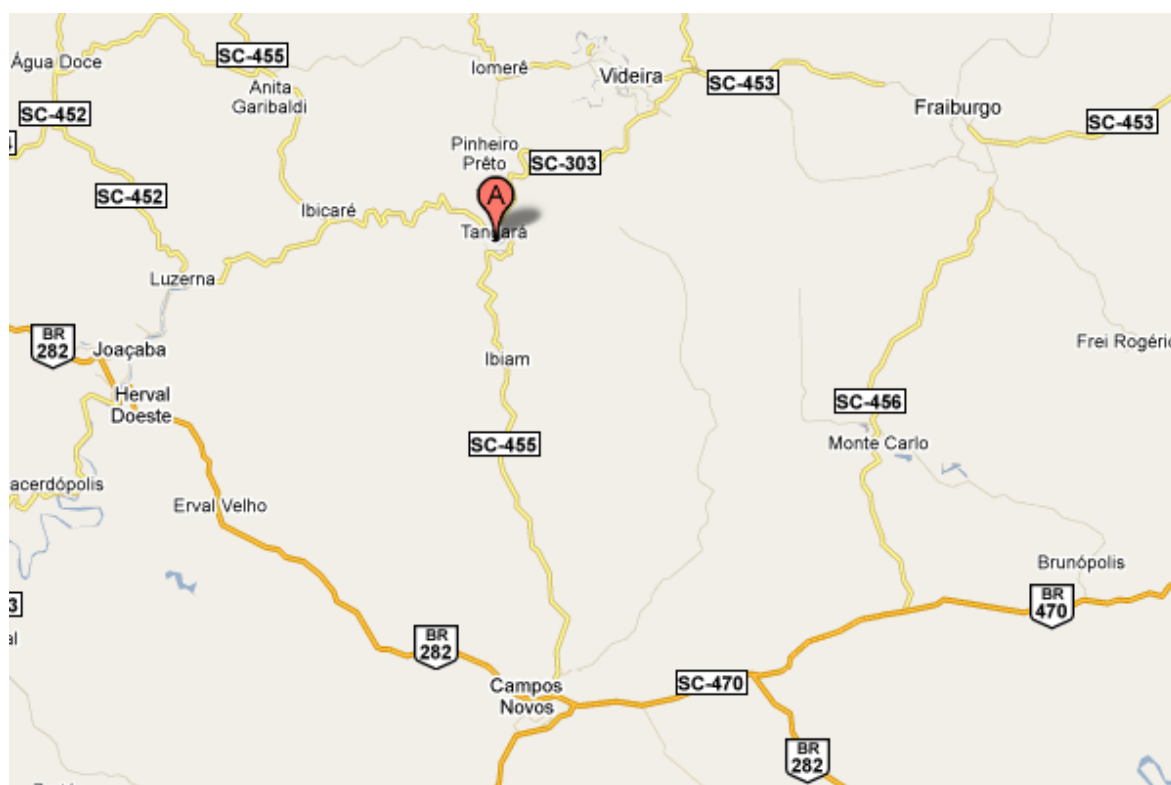
Distâncias

São Paulo:	765 Km
Curitiba:	330 Km
Porto Alegre:	500 Km
Florianópolis:	400 Km
Joaçaba:	40 Km
Videira:	24 Km
Piratuba:	95 Km
Campos Novos:	38 Km
Pinheiro Preto:	07 Km
Fraiburgo:	42 Km
Treze Tílias:	35 Km.

Fonte: <http://www.mapainterativo.ciasc.gov.br/sc.phtml>

O Município de Tangará está localizado no Meio Oeste de Santa Catarina, no chamado Vale do Rio do Peixe.

Vias de Acesso



Fonte: google

SC 303 - Estrada da Amizade : Videira, Pinheiro Preto, Ibicaré, Joaçaba.

SC 455 - Campos Novos, Ibiã.

Grau de capacitação tecnológica

No segmento em que atua a Valpasa desponta como uma empresa moderna e tecnologicamente atualizada. As máquinas são constituídas por componentes nacionais de última geração (para o segmento) e equipamentos importados, principalmente os componentes eletrônicos, que se destinam à comandos e controles do processo de fabricação.

Principais aspectos organizacionais / gerenciais

Se há uma afirmação que possa definir a Valpasa, e de fácil constatação, é a de que se trata de uma empresa surpreendente. Uma empresa com pouco mais de 10 anos e que consegue apresentar-se com uma empresa de vanguarda. A Valpasa tem um total controle dos processos e políticas de qualidade, que transcendem os manuais e que se consolidam como costumes e práticas comportamentais de todos os colaboradores. Quando a questão é MEIO AMBIENTE encontramos na Valpasa uma empresa premiada, pelo BRDE e, também, pelo Instituto Ambiental Biosfera tendo recebido o PRÊMIO NACIONAL DE RESPONSABILIDADE SÓCIO AMBIENTAL EMPRESARIAL, em 2008, conferido em razão das práticas adotadas internamente, no processo fabril e em todo seu entorno. Há que se destacar a correta manutenção e acompanhamento do Rio Bonito, por profissionais especializados, onde há, ao lado do parque fabril, controle da qualidade da água, repovoamento de peixes e reposição da mata ciliar. A água captada para o processo industrial é permanentemente reciclada e reutilizada, portanto, não promovendo poluição ou danos ambientais. A administração da Valpasa preocupa-se cotidianamente com a qualidade do ambiente de trabalho, resultado pode ser encontrado no paisagismo e ajardinamento que circunda todo parque fabril, na limpeza impecável da unidade industrial, na qualidade do escritório e de suas instalações e no conforto da dependência destinada aos motoristas - dentre tantas outras atitudes tomadas por uma empresa que pode ser considerada com uma administração politicamente correta.



O sistema gerencial Valpasa conta com T.I - Tecnologia de Informação integrada por um ERP, nacional, denominado Sapiens. Este ERP possibilita controles integrados dentre os mais variados setores da organização, como: planejamento, compras, processo fabril, vendas e todos os módulos financeiros, contábil e de recursos humanos (folha de pagamento).

1.4 Dados Econômico-Financeiros

Quadro Resumo - Principais Informações

Valores em R\$ Mil				
	2010	2009	2008	2007
Ativo	84.966	81.734	73.633	72.656
Ativo Circulante	26.319	22.728	19.896	23.412
Realizável a Longo Prazo	256	237	230	225
Permanente Investimentos	183	178	149	140
Permanente Imobilizado	58.208	58.591	53.358	48.879
Passivo	84.966	81.734	73.633	72.656
Passivo Circulante	20.263	18.717	19.398	21.448
Exigível a Longo Prazo	16.112	15.802	8.846	7.859
Patrimônio Líquido	48.591	47.215	45.389	43.349
Resultados				
Rec. Operacional Líquida	31.028	59.752	64.398	56.506
Lucro Bruto	8.651	15.848	13.250	19.964
Res. Financeiro Líquido	-4.055	-7.341	-5.611	-3.933
Lucro Operacional	2.000	2.623	2.116	2.190
Lucro Não Operacional	31	109	272	93
Lucro Líquido após IR e CSLL	1.376	1.827	2.039	1.941

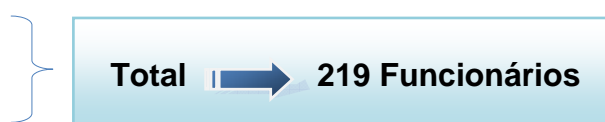
Faturamento - mercado interno

Demonstrativo de faturamento

Valores em R\$ Mil				
Períodos	2T10	2009	2008	2007
Faturamento	39.636	75.686	82.431	73.068

Número de empregados

180 Produção e Processo
39 Administrativo e Vendas



1.5 Dados da Produção - Em 2010

	Capacidade instalada	Produção efetiva	Expedição	% s/ Faturamento
Produção	6.500	5.900	4.000	100%
Papel Miolo e Capa	3.900	3.900	2.000	36%
Papelão micro-ondulado	1.250	1.000	1.000	34%
Chapas de papelão ondulado	1.350	1.000	1.000	30%

Quantidade em Ton./mês.

A Valpasa possui uma Capacidade Instalada de 6.500 ton./mês, contudo, atua no mercado com 90% desta, pois o mercado e as vendas não são uniformes no decorrer do ano.

Com a política de agregação de valores, a empresa vende 50% do papel em bobinas produzido e industrializa 50% deste na forma de chapas de papelão ondulado.

Turnos de trabalho

As atividades produtivas da Valpasa são realizadas em 4 (quatro) turnos regulares.

Jornada média de trabalho

- ✓ 180 Horas/Mês Produção;
- ✓ 220 Horas/Mês Manutenção;
- ✓ 220 Horas/Mês Administração.

Principais clientes

Clientes	% Vendas Global	% das Vendas Específico
Papel Miolo e Capa		
1. CTM Ind. e Com. de Embalagens Ltda.	8,14%	23,22%
2. DGM Embalagens Ltda.	4,49%	12,81%
3. Vito Leonardo Frugis	3,99%	11,37%
4. Sopasta S/A Ind. e Com.	2,00%	5,71%
5. Jofer Embalagens Ltda.	1,90%	5,43%
Chapas de Papelão Ondulado		
6. Bellamérica Embalagens Ltda.	4,13%	13,87%



7. Luzivan Marcio Santian	2,18%	7,32%
8. Art-Pack Embalagens Ltda.	1,50%	5,04%
9. Bras-Onda Embalagens Ltda.	1,35%	4,52%
10. Fabripack	1,09%	3,66%
Papelão Micro-ondulado		
11. Brisa Embalagens Ltda.	2,87%	8,17%
12. Calçados Ramarin Ltda.	2,64%	7,51%
13. Caeté S/A.	2,33%	6,62%
14. Embacril - Embalagens Criciúma Ltda.	2,28%	6,48%
15. Grafobras Ind. Gráfica e Editora Ltda.	2,03%	5,78%

Posição: 30/06/2010

Principais fornecedores

Fornecedores	% das Compras
1. Cooperativa dos Transp. de Cargas da região de Tangará.	12,22%
2. Celesc Distribuição S/A.	10,90%
3. H.M Stolf Comércio de Papéis Ltda. - ME	4,43%
4. CTS - Indústria e Comércio de Aparas Ltda.	2,60%
5. Embalagens Arapongas Ltda.	1,67%
6. Beira Rio Comércio de Sucatas Ltda.	1,77%
7. RCA Comércio de Madeiras e Transportes Ltda.	1,11%
8. Fischer Comércio de Resíduos de Papel Ltda.	0,82%
9. Ippel Equipamentos Ltda.	0,81%
10. Art-Pack Embalagens	0,59%

Posição: 30/06/2010

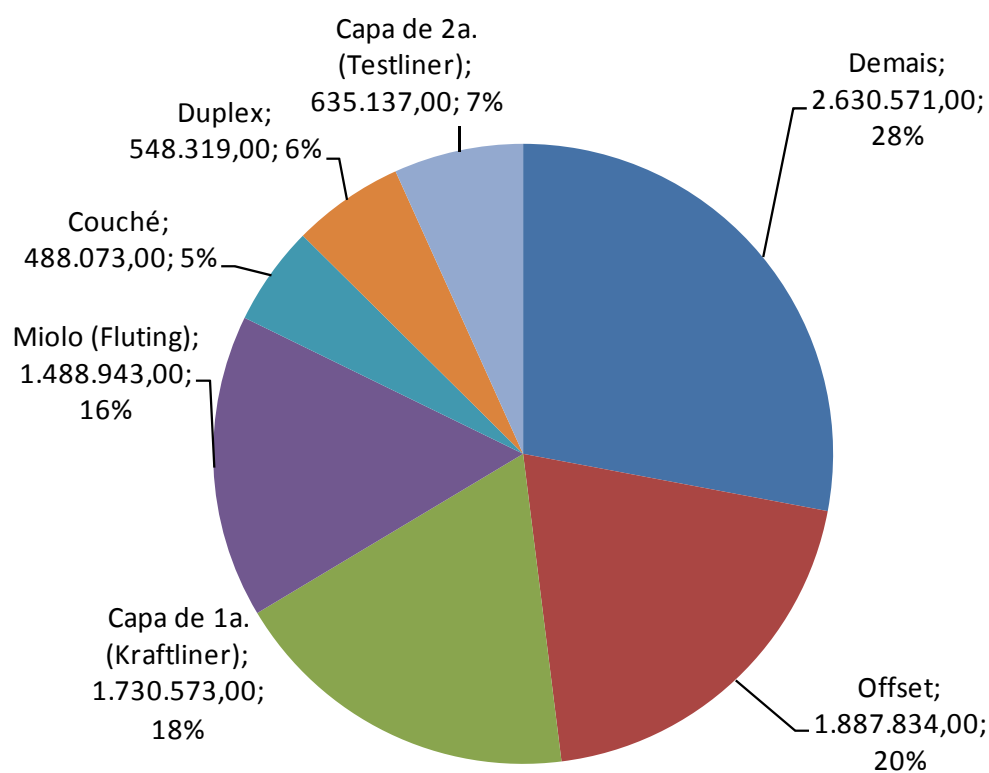
2 MERCADO

A Valpasa atua nos mercados de Papel para embalagens por meio de venda do Papel Miolo e Papel Capa, e Papelão Ondulado destinados à fabricantes de embalagens. Na cadeia produtiva, as embalagens de papelão ondulado são destinadas ao mercado de alimentos, eletrodomésticos, móveis e quaisquer outros produtos que necessitem de seguro acondicionamento para seu transporte.



No ano de 2008 conforme dados da Bracelpa, a produção de Papel para embalagens foi de 9.409.450 Toneladas, distribuídas em:

Papel	Toneladas	%
Offset	1.887.834	20,10%
Capa de 1a. (Kraftliner)	1.730.573	18,40%
Miolo (Fluting)	1.488.943	15,80%
Couché	488.073	5,20%
Duplex	548.319	5,80%
Capa de 2a. (Testliner)	635.137	6,70%
Total Principais papéis	6.778.879	72,00%
Demais	2.630.571	28,00%
TOTAL GERAL	9.409.450	100,00%



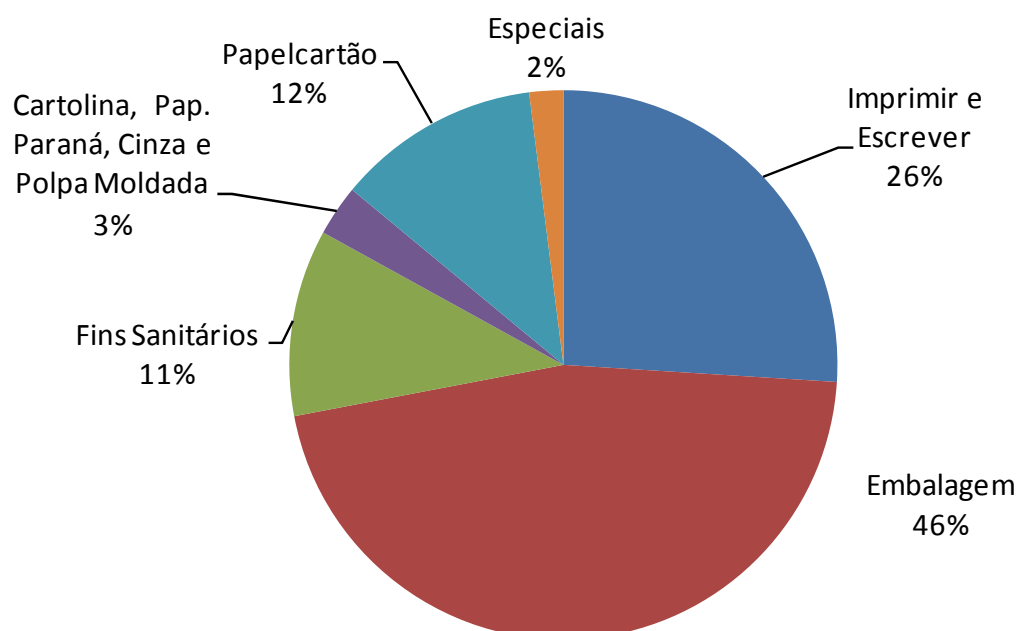
Fonte: Bracelpa

Maiores Produtores de Papel

Empresas	Produção		Participação	
	2007	2008	2007	2008
Klabin SA	1.495.323	1.666.258	16,60%	17,70%
Suzano Papel e Celulose	1.087.234	1.112.622	12,10%	11,80%
International Paper do Brasil Ltda	761.518	779.184	8,50%	8,30%
Votorantim Celulose e Papel SA	420.823	324.534	4,70%	3,40%
Rigesa Celulose Papel e Emb Ltda	319.831	313.172	3,60%	3,30%
Orsa Celulose Papel e Embs AS	299.801	302.700	3,30%	3,20%
Santher-Fca Papel Sta Therezinha	155.937	185.402	1,70%	2,00%
Stora Enso Arapoti Ind de Papel Ltda	186.645	182.797	2,10%	1,90%
Trombini Industrial	178.583	182.577	2,00%	1,90%
Norske Skog Pisa Ltda	179.449	176.778	2,00%	1,90%
MD Papéis Ltda	133.092	173.940	1,50%	1,80%
Celulose Irani	175.630	168.770	1,90%	1,80%
Inpa - Ind de Embs Santana	115.620	120.265	1,30%	1,30%
Ahlstrom Brasil Ind de Papéis Esp	41.213	117.223	0,50%	1,20%
Subtotal	5.550.699	5.806.222	61,60%	61,70%
Demais	3.457.741	3.603.228	38,40%	38,30%
Total	9.008.440	9.409.450	100,00%	100,00%

Fonte: Bracelpa

Composição Percentual da Capacidade Nominal Instalada por Tipo de Papel - Base 2008



Fonte: Bracelpa

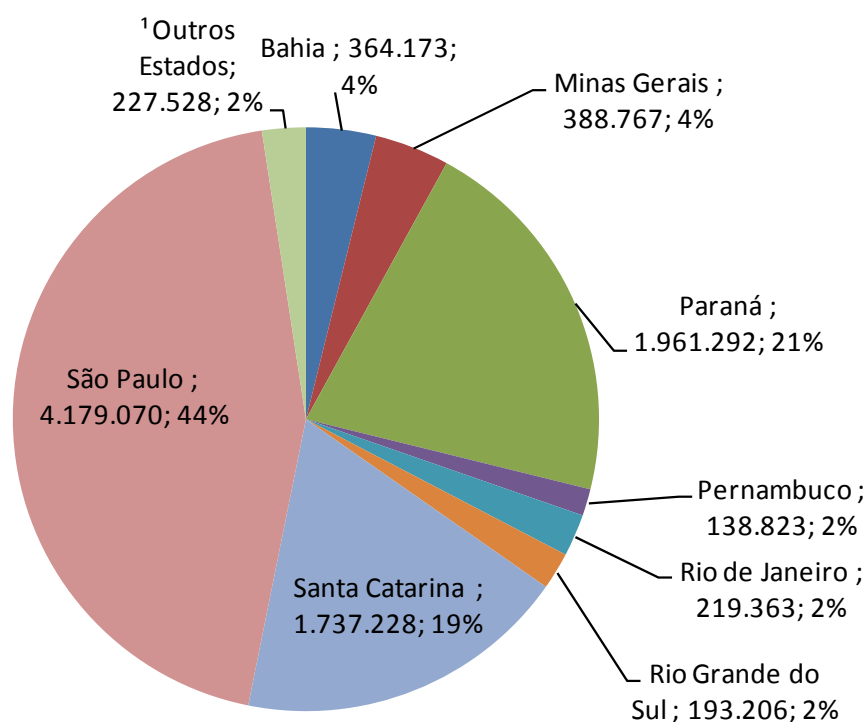


Distribuição da Capacidade de Produção de Papel por Estados e Toneladas por Ano - Base 2008

ESTADO	No. Fábricas	Embalagem	Imprimir	Papel Cartão	Outros	Total
Amazonas	3	95.000	0	0	11.675	106.675
Bahia	4	115.175	300.000	0	0	415.175
Ceará	2	0	0	0	12.090	12.090
Goiás	2	60.000	0	0	9.500	69.500
Maranhão	2	0	0	36.000	35.625	71.625
Minas Gerais	15	405.350	0	0	80.240	485.590
Pará	1	5.000	4.000	0	41.000	50.000
Paraíba	2	36.000	0	0	8.870	44.870
Paraná ¹	34	777.290	442.600	838.400	321.503	2.379.793
Pernambuco	4	147.400	0	0	30.000	177.400
Rio de Janeiro	10	156.600	26.950	0	106.347	289.897
Rio Grande do Norte	1	10.800	0	0	0	10.800
Rio Grande do Sul	13	98.566	60.000	0	88.936	247.502
Santa Catarina	33	1.530.050	0	32.000	346.880	1.908.930
São Paulo	56	1.552.104	1.894.700	421.770	798.105	4.666.679
Sergipe	1	0	0	0	10.350	10.350
Total	183	4.989.335	2.728.250	1.328.170	1.901.121	10.946.876

Fonte: Bracelpa

Distribuição geográfica da produção brasileira de papéis em toneladas - Base 2008



Fonte: Bracelpa

SANTA CATARINA - PRINCIPAIS PRODUTORES DE PAPEL DO ESTADO



Fonte: Sinpesc

Conforme apontado no mapa, pode-se observar algumas das empresas produtoras de papel localizadas no Estado de Santa Catarina, a saber:

Adami S/A. Madeiras	Induma S/A. Ind. de Papel e Papelão
Águas Negras S/A. Ind. de Papel	Indústria De Cartões Sbravatti Ltda.
Alta Papéis e Tubos de Papelão Ltda.	Industrial e Agrícola Rio Verde Ltda.
Avelino Bragagnolo S/A. Ind. E Com.	Indústrias Novacki Ltda.
BN Papel Catarinense Ltda.	Kimberly-Clark Brasil
Bonet Madeiras Ltda.	Klabin S/A.
Celulose Irani S/A.	Mili Distribuidora De Papéis Ltda.
Cia Canoinhas de Papel	Papelão União Ind. Com. Ltda.
CVG Cia Volta Grande de Papel	Polpa de Madeiras Ltda.
Delcris Papelão e Embalagem	Primo Tedesco S/A.
Heidrich S/A. Cartões Reciclados	Rigesa Celulose e Papel Ltda.
Himasa Heidrich Indl Merc e Agric S/A.	S/A. Fábrica de Papelão Timbó
Iguaçu Celulose e Papel S/A.	Sopasta S/A. Ind. e Com.
Incoplastic Ind. e Com. de Plast e Papéis Ltda	Trombini Industrial S/A.
Indaial Papel e Embalagem Ltda.	Valpasa Indústria de Papel Ltda.

Fonte: Sinpesc

Sistema de comercialização e canais de distribuição

Departamento de Vendas da empresa - encarregado de toda comercialização, se utilizando de equipe interna, externa e também de representantes. As vendas são concentradas nas regiões Sul e Sudeste do Brasil.

3 INFORMAÇÕES SOBRE O RELATÓRIO

Este é o primeiro relatório anual de sustentabilidade da VALPASA INDÚSTRIA DE PAPEL LTDA., baseado nas diretrizes G3 da Global Reporting Initiative (GRI). Dando início aos relatórios posteriores, referente aos próximos anos.

As informações deste relatório cobrem o período de janeiro de 2010 a Dezembro de 2010 e foram selecionadas a partir de stakeholders da organização, abrangendo principalmente a área de qualidade da empresa que tem a atribuição de aplicabilidade e divulgação de informações relacionadas aos princípios do Pacto Global.

As duas áreas de atuação contempladas neste relatório são:

- Declaração do rio sobre o meio ambiente e desenvolvimento;
- Declaração da Organização Internacional do Trabalho Sobre Princípios e Direitos Fundamentais no trabalho.

Os princípios que serão apontados referente a cada área de atuação são:

- Promover a Responsabilidade Ambiental;
- Abolir o Trabalho infantil.

4 MENSAGEM DA DIRETORIA

O ano de 2010 marcou a VALPASA INDÚSTRIA DE PAPEL LTDA., pela o crescimento significativo dos negócios da empresa, tanto no âmbito industrial como social e de gestão. Sua produção alcançou índices satisfatórios, obtendo recorde em sua linha de produtos.

O mês de Agosto foi significativo, pois a empresa bateu seu recorde de produção, onde foi alcançado 4.193 toneladas de bobinas de papel e no mês de Outubro esse recorde foi designado a produção de chapas, 2.693 toneladas.

Essa conquista mantém a VALPASA INDÚSTRIA DE PAPEL LTDA na primeira posição em movimento econômico e geração de empregos no município de Tangara. A empresa é responsável por 16% do movimento econômico do município, isso é um motivo de orgulho para seus idealizadores e funcionários, hoje são aproximadamente 219 empregos diretos e mais de 100 indiretos.



Neste ano a empresa comemorou seu 12º aniversário, durante esse período de funcionamento todo o resultado gerado foi investido nas unidades produtivas. Prova disso se refletiu na produção que anteriormente era de 450 Ton./mês de papel, estando hoje com uma produção média de 3.900 Ton./mês.

A VALPASA tem o espírito empreendedor e a união de uma grande família. Juntos pretendemos fortalecer os nossos ideais, visando o partilhamento de nossos valores, sempre buscando se sobressair no mercado onde atuamos e mantendo um forte espírito de equipe e colaboração, capaz de desenvolver os talentos que existem em cada um de nós, para que possamos excedermos sempre em motivação.

5 CERTIFICAÇÕES

Aliada a obsessão por resultados a VALPASA acredita e pratica a melhoria contínua da qualidade em seus produtos e processos desde o início de suas atividades. De forma que em 2006 obteve a CERTIFICAÇÃO ISO 9001:2000 (BSI), sendo em 2010 recertificada na norma 9001:2008, e em 2008 foi conquistada a certificação pela norma 14001:2004, sendo a primeira empresa do país no segmento de reciclagem de papel a possuir tal certificação.



Em 2010 foi agraciada com a certificação do selo FSC, Cadeia de Custodia que caracteriza a rastreabilidade de produtos florestais em toda a sua cadeia de processamento. O FSC é uma organização independente não governamental, sem fins lucrativos estabelecida para promover o manejo responsável das florestas de todo o mundo. É um sistema de certificação que fornece padrões internacionalmente reconhecidos, uma marca registrada de confiança e serviços de acreditação às companhias, organizações e às comunidades interessadas em manejo responsável. Proporciona uma conexão com credibilidade entre produção e consumo de produtos florestais.



6 RESPONSABILIDADE AMBIENTAL

6.1 Destaque e Reconhecimento

Absolutamente consciente de suas responsabilidades ambientais perante a sociedade a VALPASA põe em prática enormes esforços para reduzir seu impacto ambiental, sendo a única empresa da região com um departamento exclusivo de engenharia ambiental. Este esforço foi traduzido em fatos marcantes nos anos de 2007, 2008 E 2010.

Em 2007 com a inclusão da VALPASA no RELATÓRIO SOCIAL 2006 do BRDE:



Em 2008 recebeu o PRÊMIO NACIONAL DE RESPONSABILIDADE SÓCIO AMBIENTAL EMPRESARIAL conferido pelo Instituto Ambiental Biosfera, e a CERTIFICAÇÃO ISO 14001:2004 (BSI), sendo a primeira produtora de papéis reciclados a obter tal certificado.



6.2 Ações Práticas Focadas na Responsabilidade Ambiental

6.2.1 Educação Ambiental

A Valpasa tem participação ativa na comunidade, onde desenvolve projetos ambientais de conscientização da população por intermédio das escolas municipais. Como exemplo, pode-se citar o projeto *Reciclar é Vida* e sua participação nas atividades da *Semana do Meio Ambiente* com programas de educação ambiental.

O projeto **MEU PAPEL - Reciclar é Vida** tem por objetivo explicar e mostrar às crianças a importância da reciclagem e do meio ambiente. A VALPASA, através do seu departamento de Qualidade e Engenharia Ambiental, ministra palestras nas escolas, e estas por sua vez, reúnem material reciclável

que é reembolsado em material didático e esportivo, conforme a necessidade da escola.



6.2.2 Projeto Reflorestar

A Valpasa possui um programa para o plantio de mudas de árvores nativas da região em entorno de suas instalações, para promover a recuperação da mata ciliar com foco na preservação ambiental, realizando uma caracterização e catalogação das espécies existentes na região. Mais de 2.500 mudas foram plantadas no entorno do Rio Bonito.



Foto: Área recuperada



Mata Ciliar existente no terreno

Algumas espécies características de uma Floresta Ombrófila Mista, típicas da mata ciliar foram catalogadas no entorno da empresa:

Tabela – 1: Espécies

Família/Espécie	Nome Vulgar	Origem
Anacardiaceae		
<i>Lithraea brasiliensis</i> March	bugreiro	N
Annonaceae		
<i>Rollinia sericea</i> R.E.Fries	ariticum	N
Aquifoliaceae		
<i>Ilex pseudobuxus</i> Reissek.	caúna	N
Araucariaceae		
<i>Araucaria angustifolia</i> (Bertol.)	pinheiro-paraná	N
Canellaceae		
<i>Capsicodendron dinisii</i> (Schawacke) Occhioni	pimenteira	N
Erythroxylaceae		
<i>Erythroxylum deciduum</i> St. Hil	cocão	N
Euphorbiaceae		
<i>Sebastiania commersoniana</i> (Baill) Smith & Downs	branquilho	N
Fabaceae		
<i>Anadenanthera colubrina</i>	angico	N
Melastomataceae		
<i>Miconia cinerascens</i> Miq	Pixirica	N
Mimosaceae		
<i>Acacia recurva</i> Benth	nhapindá	N
Myrsinaceae		
<i>Myrsine umbellata</i> Mart	capororoca	N
Myrtaceae		
<i>Campomanesia xanthocarpa</i> Berg	guabirobeira	N
<i>Eugenia uniflora</i> L.	pitanga	N
Sapindaceae		
<i>Cupania vernalis</i> Cambess	miguel pintado	N
<i>Matayba elaeagnoides</i> Radlk	camboatã	N
Tiliaceae		
<i>Luehea divaricata</i> Mart.	açoita cavalo	N

6.2.2.1 Excicatas das Espécies catalogadas no entorno da Empresa.



Anacardiaceae
Lithraea brasiliensis March
Bugreiro



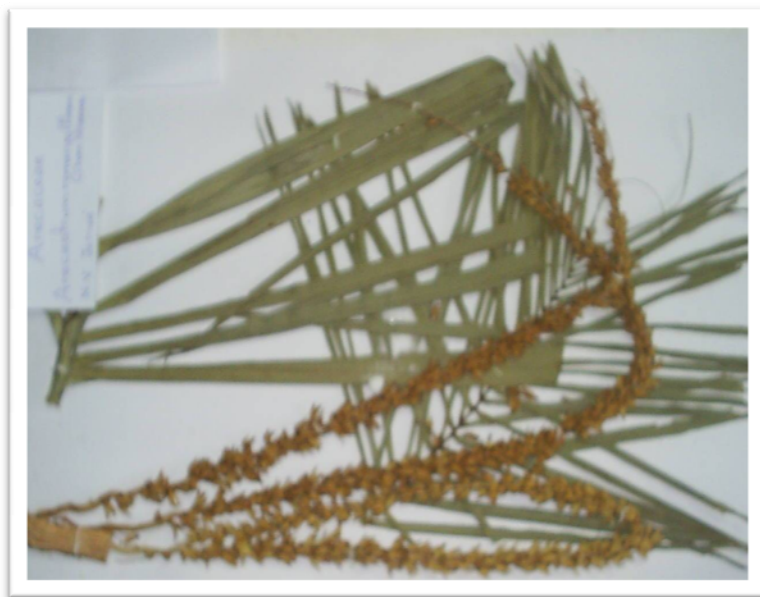
Annonaceae
Rollinia sericea R.E.Fries
Ariticum



Aquifoliaceae
Ilex pseudobuxus
 Caúna



Araucariaceae
Araucaria angustifolia
 Pinheiro



Arecaceae
Arecastrum romanzoffianum
 Jerivá



Bignoniaceae
Jacaranda puberula
 Carobinha



Bignoniaceae
Jacaranda puberula
 Pimenteira



Erythroxylaceae
Erythroxylum deciduum
 Cocão



Euphorbiaceae
Sebastiania commersoniana
Branquillo



Fabaceae
Machaerium paraguayense
Sapuva



Fabaceae
Myrocarpus frondosus
 Pau de Óleo/Cabriúva



Flacourtiaceae
Casearia sylvestris
 Cafezeiro do Mato



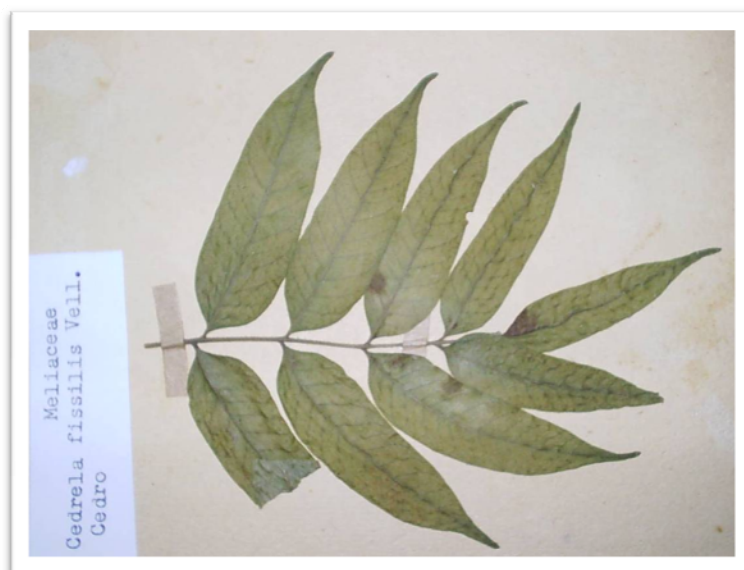
Lauraceae
Cryptocarya aschersoniana
 Canela Amarela



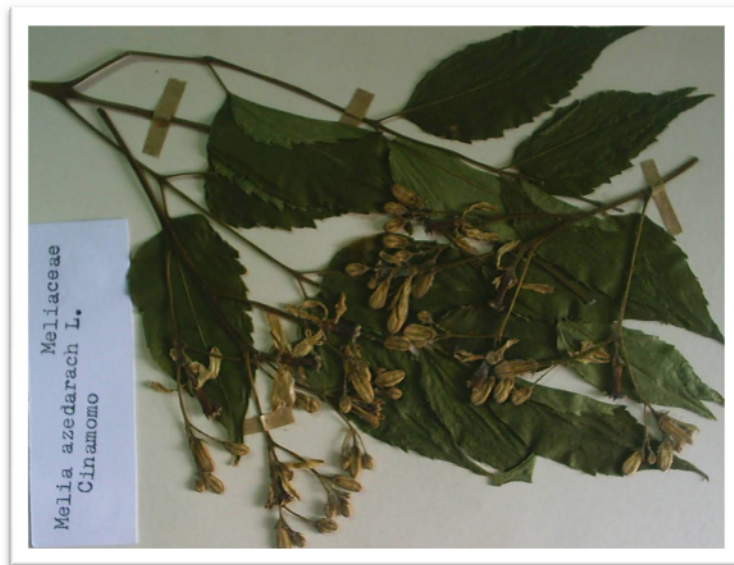
Lauraceae
Nectandra lanceolata
 Canela de Fogo



Melastomataceae
Miconia cinerascens
 Pixirica



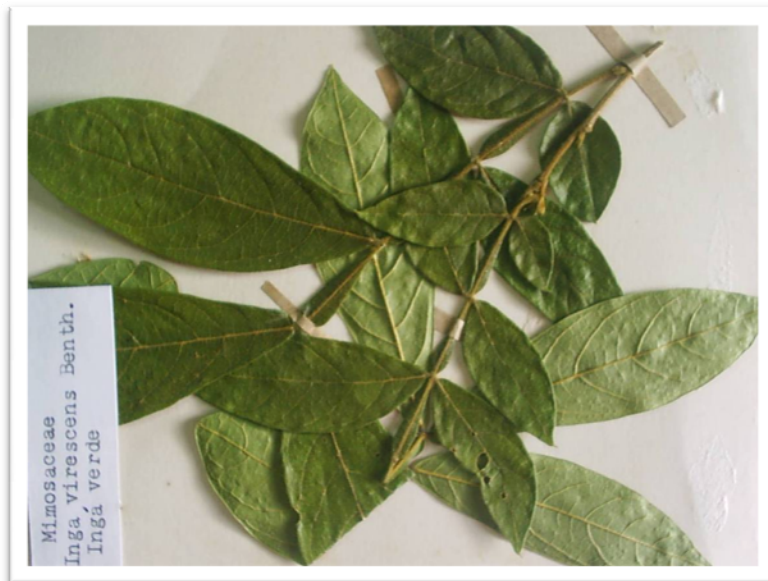
Meliaceae
Cedrela fissilis
 Cedro



Meliaceae
Melia azedarach
 Cinamomo



Mimosaceae
Acacia recurva
 Nhapiindá



Mimosaceae
Inga virescens
Ingá Verde



Mimosaceae
Mimosa scabrella
Bracatinga



Myrsinaceae
Myrsine umbellata
 Capororoca



Myrtaceae
Blepharocalyx salicifolius
 Blepharocalix



Myrtaceae
Calycorectes psidiiflorus
 Calicoretes



Myrtaceae
Campomanesia xanthocarpa
 Guabirova



Myrtaceae
Eucalyptus viminalis
 Eucalipto



Myrtaceae
Eugenia pyriformis
 Uvaia



Myrtaceae
Eugenia uniflora
 Pitanga



Olacaceae
Agonandra englerii
 Agonandra



Phytolaccaceae
Phytolacca dioica
 Umbuzeiro/ceboleiro



Podocarpaceae
Podocarpus lambertii
 Pinheiro Bravo



Proteaceae
Grevillea robusta
 Grevílea



Proteaceae
Roupala montana
 Carvalho Brasileiro



Rhamnaceae

Hovenia dulcis

Uva do Japão



Rosaceae

Prunus sellowii

Pessequeiro Bravo



Rutaceae
Citrus sinensis
 Laranja Comum



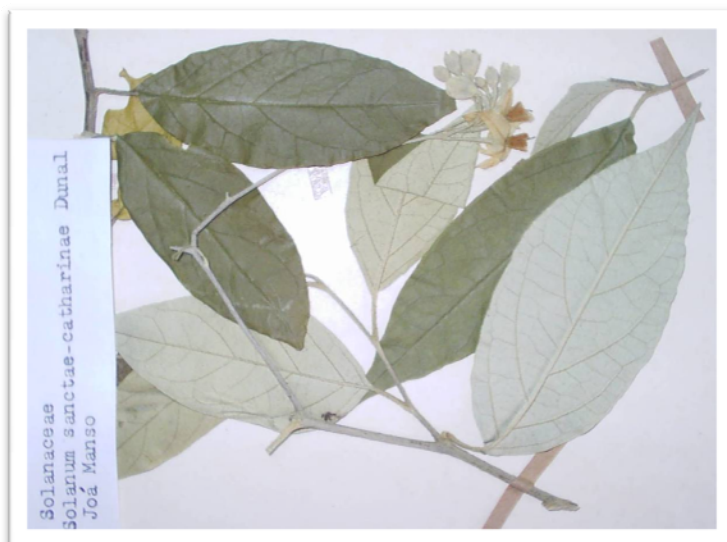
Rutaceae
Zanthoxylum rhoifolium
 Mamica de Porca



Sapindaceae
Cupania vernalis
 Miguel Pintado



Sapindaceae
Matayba elaeagnoides
 Camboatã



Solanaceae
Solanum sanctae-catharinae
 Joá Manso



Tiliaceae
Luehea divaricata
 Açaita Cavalo



Ulmaceae
Trema micrantha
Crindiúva/Porveira

6.3 Projetos

6.3.1 Thermoazul

Como destaque na área ambiental, estão os projetos de mecanismo de desenvolvimento limpo (MDL) da Usina de Tratamento Térmico de Resíduos Industriais para Geração de Energia Térmica e Elétrica a UTE – THERMOAZUL.

É um projeto que pretende atender as necessidades locais, oferecendo desta forma uma destinação adequada e ambientalmente correta aos resíduos sólidos industriais das empresas de papel e plástico da região.

Terá como atividade fundamental o processamento térmico dos Resíduos Sólidos Industriais, resultando em energia elétrica e térmica (calor - vapor d'água).

A Thermoazul terá como seu foco principal a prestação de serviço no tratamento de Resíduos Industriais, atendendo, auxiliando e disponibilizando uma opção para as empresas da região que queiram implantar um programa de gestão de resíduos.

A empresa pretende através do processamento térmico dos resíduos, gerar energia e vapor d'água, e comercializar estes produtos com empresas que necessitem de uma demanda dentro da necessidade oferecida pela prestadora.

A atividade consiste em projeto de energia renovável, que foca a construção e a operação de uma usina de geração de energia de 2,5MW utilizando resíduos industriais como combustível, gerando a eletricidade e o vapor exigidos pela Valpasa durante o processo de fabricação de papel reciclado. A atividade proposta de projeto envolve a substituição da eletricidade mais intensiva em carbono do sistema elétrico por eletricidade gerada por fontes neutras em emissões de gases de efeito estufa (GEE). A atividade de projeto inclui também evitar emissões de metano provenientes da não deposição de biomassa em aterro.

Atualmente o vapor utilizado nas bobinas para secagem do papel é produzido por duas caldeiras movidas a lenha e cavacos. Como várias outras empresas da região consomem o mesmo insumo, o mesmo está ficando escasso, e mais produção florestal é destinada à queima.

A nova usina Termoelétrica deverá substituir a parte da energia importada da rede Sul-Sudeste e a madeira e cavacos consumidos nas caldeiras para produção de vapor de secagem. Entretanto, a Valpasa continuará conectada na rede para segurança de sua produção, e as caldeiras permanecerão no local para o caso de paradas do incinerador. Esse sistema representará uma redução na compra de eletricidade da rede de cerca de 10.000 MWh por ano, comparando com o cenário de linha de base, e a redução da área necessária ao plantio de madeira para lenha, podendo manter mais área para mata nativa.

A Valpasa propõe a construção de uma usina de geração de energia a partir dos Resíduos Sólidos Industriais de 2,5MW para fornecer a energia necessária à produção e substituir a geração de eletricidade de uma



rede mais intensa em combustíveis fósseis, reduzindo, assim, as emissões GEE no processo. Esta nova usina de geração renovável utilizará 72.000 toneladas de resíduo/ano, resíduos esses gerados pelas empresas da região.

No cenário de linha de base, os resíduos da indústria tem sido depositados em aterro. Estes resíduos não podem ser processados em caldeira, e portanto ainda não foram utilizados como combustível, devido às suas características de umidade e teor de contaminantes ambientais que demandam uma alta eficiência de combustão só possível em câmaras de combustão. No cenário de projeto haverá um sistema moderno desenhado para otimização da destruição de poluentes.



Projeto da UTE – THERMOAZUL USINA DE ENERGIA

A quantidade que seria aterrada de Resíduos por ano. A deposição em aterro gera metano. Evitar a deposição em aterro evita a geração de metano, reduzindo as emissões de GEE.

A Tabela 2 resume os cenários de linha de base e de projeto.

			Fase 1	Fase 2
Cenário de Linha de Base	Consumo total de eletricidade	MWh/ano	12.000	22.620
	Fontes locais existentes		5.256	5.256
	Eletricidade importada da rede		6.744	17364
	Consumo de RSI	T/ano	0	0
	RSI no aterro		72000	72000
Cen	Consumo total de eletricidade	MWh/ano	12.000	22.620



	Eletricidade gerada pela nova usina de geração a partir RSI		17.520	17.520
	Eletricidade utilizada pela usina de geração a partir RSI		3.504	3.504
	Outras fontes locais existentes		5.256	5.256
	Eletricidade importada da rede		0	3.348
	Energia substituída da rede		6.744	14.016
	Consumo de RSI	T/ano	72.000	72.000
	RSI aterrada		0	0

A eletricidade atualmente fornecida pela rede é relativamente intensiva em carbono, com um fator de emissão de margem operacional de 0,949 tCO₂/MWh e um fator de emissão de margem de construção de 0,094 tCO₂/MWh (ver seção B, cenário de linha de base). Em 2000, a geração de eletricidade no Brasil era baseada principalmente na energia hidroelétrica. Entretanto, a participação do carvão e gás natural tem aumentado durante os últimos anos para resolver a segurança do fornecimento de eletricidade.

O componente de substituição de energia da rede de projeto tem a capacidade de reduzir a emissão de 7.309 toneladas de CO₂e por ano. O componente para evitar metano no projeto tem a capacidade de reduzir a emissão de 88.805 toneladas de CO₂e por ano. No total, o projeto tem o potencial de reduzir a emissão de 96.114 toneladas de CO₂e por ano.



O projeto irá ajudar o Brasil a atingir suas metas para promoção de desenvolvimento sustentável. Especificamente, o projeto:

- Aumenta as oportunidades de emprego na área em que o projeto está localizado;

- Age como um projeto de demonstração de tecnologia limpa, incentivando o desenvolvimento de uma co-geração mais moderna e mais eficiente de eletricidade e energia térmica usando resíduos industriais não-recicláveis como combustível em todo o Brasil;
- Otimiza o uso de recursos naturais, evita novos aterros de rejeitos não controlados, usa grande parte dos resíduos de reciclagem de papel da região;
- Diversifica as fontes de geração de eletricidade (uma meta nacional após a crise brasileira de energia em 2001);
- Ajuda a Valpara a atender seu compromisso de produção limpa e amigável ao meio ambiente;
- Usa tecnologias limpas e eficientes e conserva recursos naturais, assim o projeto atende a Agenda 21 e os Critérios de Desenvolvimento Sustentável do Brasil.

O projeto em questão já possui LAI (Licença Ambiental de Instalação) expedida pela Fundação do Meio Ambiente do estado de Santa Catarina.

Cronograma de Execução do projeto.

		CRONOGRAMA FÍSICO																									
LOCAL: Linha Duas Pontes s/n, Distrito Industrial de Tangará - Santa Catarina		PRAZO MESES	EMPREENDIMENTO: THERMOAZUL USINA DE ENERGIA LTDA												PROJETO: GUTERRES PROJETOS		CLIENTE: USINA VERDE										
ITENS	DESCRIÇÃO	INÍCIO	TÉR.M.	MESES																							
				1	2	3	4	5	6	7	8	9	10	11	12	13	14	15	16	17	18	19	20	21	22	23	24
1	REUNIDOS DE INÍCIO DOS SERVIÇOS / ESTUDOS INICIAIS / DADOS BÁSICOS	01	01																								
2	PROJETO	02	06																								
3	LICENÇAS DO EMPREENDIMENTO	04	11																								
4	PEDIDO DE COTAÇÃO DOS PRINCIPAIS EQUIPAMENTOS	05	07																								
5	ANÁLISE TÉCNICA	06	09																								
6	COMPRA, FORNECIMENTO E ACOMPANHAMENTO A FABRICAÇÃO DOS PRINCIPAIS EQUIPAMENTOS	07	20																								
7	MONTAGENS DOS EQUIPAMENTOS PRINCIPAIS	15	22																								
8	CONTRATAÇÃO DA TERRAPLENAGEM, CONSTRUÇÃO CIVIL E MONTAGEM ELETROMECÂNICA	07	09																								
9	TERRAPLENAGEM, DRENAGEM E PAVIMENTAÇÃO	08	11																								
10	CONSTRUÇÃO CIVIL	11	19																								
11	MONTAGEM ELETROMECÂNICA	14	23																								
12	TESTES E PRE-OPERAÇÃO	23	24																								
13	ACOMPANHAMENTO A CONSTRUÇÃO E MONTAGEM	08	24																								
USINAVEVERDE ASSINATURA		THERMOAZUL USINA DE ENERGIA LTDA ASSINATURA												DATA:													

LAI – Licença Ambiental de Instalação

ESTADO DE SANTA CATARINA
SECRETARIA DE ESTADO DO DESENVOLVIMENTO SUSTENTÁVEL
FUNDAÇÃO DO MEIO AMBIENTE
FATMA

LICENÇA AMBIENTAL DE INSTALAÇÃO

000289
Selo de Autenticidade

LICENÇA AMBIENTAL DE INSTALAÇÃO - LAI Nº 023/GELUR/2009

A Fundação do Meio Ambiente – FATMA, no uso de suas atribuições que lhe são conferidas pelo parágrafo 3º do artigo 3º da Lei Estadual Nº 5.793 de 15 de outubro de 1980, regulamentada pelo Decreto 14.250, de 05 de junho de 1981, concede a presente Licença Ambiental de Instalação à:

Nome: THERMOAZUL – Usina de Energia Ltda
Endereço: Linha Perotto, Km 0,5, nº 100 – Zona de Interesse Industrial
Município: 89642-000 - Tangará/SC
CGC/CPF: 07.831.289/0001-30

Para Atividade de

Produção de Energia Termoeletrica 34.11.00

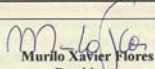
Localizada em

27°07'14.76"S 51°13'58.73"W Localidade de Linha Duas Pontes, s/n – Zona de Interesse Industrial Município de Tangará - Santa Catarina

Com as Seguintes Restrições

“As contidas no processo de Licenciamento Ambiental e na Legislação Ambiental em vigor.” “Esta licença não autoriza o corte ou supressão de árvores, floresta ou qualquer forma de vegetação da Mata Atlântica”.

Esta LAI é válida pelo período de 24 (vinte e quatro) meses a contar da presente data, conforme Processo de Licenciamento FATMA Nº DIV/10131/CMO, observadas as condições deste documento (verso e anverso), bem como de seus anexos que, embora não transcritos, são parte integrante do mesmo.

Local e Data: Florianópolis, 25 de Maio de 2009	 Murilo Xavier Flores Presidente
--	---

AOP-01745

7 INDICADORES DE DESEMPENHO AMBIENTAL

A empresa possui uma política integrada que visa a gestão de Qualidade e Ambiental. Tendo como objetivo Ambiental a redução no consumo de Energia e Insumos como por exemplo, o Sulfato de Alumínio, que tem como aspecto a exploração de um minério conhecido como bauxita para a fabricação deste produto, causando se não sustentável, um impacto ambiental ligado a exploração dos recursos naturais.

Dentro do plano de Responsabilidade Ambiental a empresa tem como meta a redução de índices ligados a esses tópicos:

- Energia;
- Insumos.

ANO 2010				
Sulfato		Papel miolo/capa		
Cons.(Kg)	Produção (Kg)	kg.So4/kg.Papel	Meta 2010	Atendida?
200.000	3.865.022	0,0517	0,065	Sim
168.570	3.438.957	0,049	0,065	Sim
184.220	3.969.001	0,0464	0,065	Sim
208.010	3.811.053	0,0546	0,065	Sim
278.525	3.729.148	0,0747	0,065	Não
276.376	3.858.911	0,0716	0,065	Não
258.980	4.088.724	0,0633	0,065	Sim
288.860	4.192.664	0,0689	0,065	Não
266.930	3.819.883	0,0699	0,065	Não
289.400	4.082.153	0,0709	0,065	Não
			0,065	Não
			0,065	Não
	2.419.871	38.855.516		
Média de kgSo4/kgPapel		0,0623		
Média atendida no ano?		Sim		

Meses	ANO 2010									
	Energia Usina	Energia Celesc		Celesc	Produção em Kg.		Prod.	Celesc	SGA	
	Cons.(KWh)	Cons.(KWh)Ond.	Cons.(KWh)Miolo	Total Geral Kwh	Fab. Chapa	Fab. miolo/capa	Total em Kg	KWh/kg de papel	Meta 2010	Atendida?
Janeiro	9.735,00	76.963,30	1.322.658,70	1.409.357,00	1.871.430,00	3.865.022,00	5.736.452,00	0,2457	0,25	Sim
Fevereiro	10.041,00	80.627,80	1.188.147,00	1.278.815,80	1.858.000,00	3.438.957,00	5.296.957,00	0,2414	0,25	Sim
Março	9.520,00	84.182,30	1.342.167,30	1.435.869,60	1.970.792,00	3.969.001,00	5.939.793,00	0,2417	0,25	Sim
Abril	7.979,00	76.198,30	1.310.687,30	1.394.864,60	1.902.731,00	3.811.053,00	5.713.784,00	0,2441	0,25	Sim
Maio	9.936,00	90.506,00	1.365.990,00	1.466.432,00	2.201.710,00	3.729.014,00	5.930.724,00	0,2473	0,25	Sim
Junho	7.902,00	76.454,30	1.366.180,90	1.450.537,20	1.965.174,00	3.858.911,00	5.824.085,00	0,2491	0,25	Sim
Julho	8.512,00	70.963,60	1.103.575,30	1.183.050,90	1.898.560,00	4.088.724,00	5.987.284,00	0,1976	0,25	Sim
Agosto	8.495,00	74.880,80	1.182.826,40	1.266.202,20	1.904.000,00	4.192.664,00	6.096.664,00	0,2077	0,25	Sim
Setembro	7.595,00	76.512,00	1.051.360,20	1.135.467,20	2.100.400,00	3.819.883,00	5.920.283,00	0,1918	0,25	Sim
Outubro	9.451,00	91.142,90	1.142.249,00	1.242.842,90	2.692.390,00	4.082.150,00	6.774.540,00	0,1835	0,25	Sim
Novembro				0,00			0,00		0,25	
Dezembro							0,00		0,25	
Total/ano	89.166,00	798.431,30	12.375.842,10	13.263.439,40	20.365.187,00	38.855.379,00	59.220.566,00			



6.4 DESEMPENHO SOCIAL

Trabalho infantil e trabalho forçado.

A Valpasa Indústria de Papel Ltda. respeita integralmente a Consolidação das Leis de Trabalho (CLT), sobretudo no que diz respeito a questão do trabalho infantil e trabalho forçado. Em toda a extensão de nosso parque fabril a empresa monitora o atendimento a exigência da idade mínima de 18 anos além de exigir contratualmente essa determinação.

Remuneração

A Valpasa Indústria de Papel Ltda. possui em sua essência a prerrogativa de estabelecer e manter estruturas salariais e benefícios equitativos e justos em toda a empresa. Promove o bem estar, motivação e o comprometimento de todos os seus colaboradores por meio de um senso de justiça valorização e cumprimento das normas vigentes.

A média das remunerações mais baixas praticadas na Valpasa Indústria de Papel Ltda. equivale a 1,50 do salário mínimo em vigor no Brasil em 31/10/2010.

A empresa realiza trabalho de conscientização, através dos treinamentos desenvolvidos com todos os colaboradores, abolindo o trabalho infantil e fornecendo condições ideais de trabalho e salariais para que não haja necessário de seus filhos crianças e adolescentes desempenharem trabalho buscando reforçar o orçamento familiar.

Através do comunicado de qualidade repassado aos fornecedores abolimos a contratação de trabalhadores abaixo da idade legal de emprego, a punição física o trabalho forçado e qualquer outra forma de abuso.

Saúde e segurança

Em 2010, a empresa reforçou as práticas em saúde e segurança com a intensificação de campanhas, programas e ações de conscientização que promovem a qualidade de vida de seus colaboradores.

Campanha doação de sangue e identificação de possíveis doadores de medula óssea



Campanha doação de sangue em ação conjunta com o centro de hematologia e hemoterapia de Santa Catarina (HEMOSC) de Joaçaba, a Valpasa Indústria de Papel, promoveu 3 campanhas para mobilizar seus colaboradores familiares e comunidade geral, sobre a importância de se doar sangue. Estas ações ocorreram no centro de medicina do trabalho da empresa. A empresa pretende manter a periodicidade dessa campanha buscando envolvimento maior dos colaboradores e pessoas da comunidade.





Campanha de vacinação contra gripe

Em parceria com o SESI (SC) foi realizada uma campanha de vacinação contra a gripe. A importância da vacinação reside em não adoecer pela gripe que é uma doença altamente contagiosa. O resultado da campanha foi positivo havendo redução no numero de atestados médicos relacionados a gripe.



Campanha 12/8

Em parceria com a secretaria de saúde do município de Tangara a empresa buscou identificar colaboradores que possuem pressão arterial alterada e encaminha-los para avaliação e acompanhamento no setor de medicina do trabalho.



Comissão interna de prevenção de acidentes (CIPA)

A CIPA é formada por representantes eleitos pelos colaboradores e representantes indicados a empresa. A CIPA tem como objetivo a prevenção de acidentes e doenças decorrentes de trabalho, afim de tornar compatível o trabalho com a preservação da vida e a promoção da saúde do colaborador. Tem o objetivo de básico da CIPA é fazer com que empregadores e empregados trabalhem conjuntamente na tarefa de prevenir acidentes e melhorar a qualidade do ambiente de trabalho.

A CIPA é composta por Oito titulares = Quatro representantes da empresa e Quatro representantes dos empregados e Seis suplentes para substituir os representantes titulares, conforme a Norma Regulamentadora nº05;

Todo o ano no mês de junho é realiza a SIPAT- Semana Interna de Prevenção de Acidentes do Trabalho, que deve ter como objetivo o desenvolvimento e a conscientização da importância de se eliminar os acidentes do trabalho, criando uma

visão vigilante nos colaboradores, para que os mesmos possam atuar de forma interativa, reconhecendo e corrigindo condições e práticas inseguras.



Brigada de emergência

Composta por trinta componentes distribuídos nos setores da fábrica e cobrindo todos os horários de trabalho, a brigada é comandada pelo setor de segurança da empresa.

A brigada de incêndio tem por objetivo auxiliar a empresa na proteção contra incêndio e atendimento de acidente de trabalho.

É dedicado àqueles que se interessam pelo digno trabalho de prevenção e combate a incêndios e atendimento de acidente de trabalho, cuja finalidade é a proteção de vidas, uma vez que se evitando catástrofes, evitam-se perdas muitas vezes irreparáveis.



Capacitação e desenvolvimento

A Valpasa Indústria de Papel Ltda. busca qualificar ainda mais seus colaboradores promovendo o crescimento profissional e pessoal fornecendo treinamentos, cursos de formação e aprimoramento pessoal.



6.5 FORNECEDORES

No processo de escolha de fornecedores de materiais e de serviços, A Valpasa Indústria Ltda. utiliza como critério de decisão a qualidade dos

produtos, serviços e custos envolvidos. Entre vários fatores, avaliam-se a postura do fornecedor diante questões voltadas aos direitos humanos e a preocupação com os impactos ambientais que a sua operação causa.

A partir de janeiro de 2010, todos os novos fornecedores cadastrados receberam um Comunicado de Qualidade onde a empresa deixa claro a abolição da contratação de trabalhadores abaixo da idade legal de emprego, a punição física, o trabalho forçado e qualquer outra forma de abuso. O assunto também é abordado durante as visitas realizadas com o cliente.



7. SOBRE O RELATÓRIO

Esta é a primeira edição do relatório do COP adotando as diretrizes do *Global Reporting Initiative* (GRI).

Para a definição do conteúdo do relatório, foi utilizado o estudo de materialidade que subsidiou o relatório de progresso 2010. Este estudo foi conduzido internamente e teve a participação de 04 pessoas representantes do público interno.

Após a consolidação dos resultados os temas foram submetidos a avaliação da diretoria da empresa, e com base no seu direcionamento estratégico, foi realizada a avaliação final de relevância de sistemas. Para 2011 a Valpasa compromete-se em realizar um novo estudo de materialidade e aperfeiçoar seu projeto de engajamento com os *stakeholders*.

