



# INFORME DE SUSTENTABILIDAD 2013



# BIENVENIDOS A UN CASO EXITOSO DE SUSTENTABILIDAD EMPRESARIAL



INNOVACIÓN Y DESARROLLO SUSTENTABLE  
LA PIEDRA ANGULAR DE TODO LO QUE HACEMOS

# UNA EMPRESA COMPROMETIDA CON LA SUSTENTABILIDAD AMBIENTAL



EMPRESA AZUL 

ADEMÁS DE SER UNA **EMPRESA VERDE**, SOMOS UNA **EMPRESA AZUL** PORQUE NO SÓLO PROTEGEMOS EL BOSQUE, **RECICLAMOS PAPEL Y COGENERAMOS ENERGÍA VERDE**, TAMBIÉN RECICLAMOS EL AGUA QUE CONSUMIMOS Y CUIDAMOS EL IMPACTO DE NUESTRAS OPERACIONES EN LOS RÍOS, LAGOS, OCÉANOS Y ATMÓSFERA, LO QUE NOS PERMITE CAPTURAR MÁS CARBONO DEL QUE EMITIMOS.

SOMOS UNA EMPRESA  
**Bio-sustentable**





PROFEPA

PROCURADURÍA FEDERAL  
DE PROTECCIÓN AL AMBIENTE



OTORGA EL PRESENTE  
**RECONOCIMIENTO**  
A  
**Bio Pappel**

**LÍDER ENTRE LOS LÍDERES**

POR SU COMPROMISO CON EL PROGRAMA  
DE LIDERAZGO AMBIENTAL PARA  
LA COMPETITIVIDAD.

FRANCISCO A. MORENO MERINO  
ABOGADO  
PROCURADOR FEDERAL DE PROTECCIÓN  
AL AMBIENTE

MARZO 2013



POR EL ALTO IMPACTO DE SUS ACCIONES E INICIATIVAS A FAVOR DEL MEDIO AMBIENTE,  
**BIO-PAPPEL** ES CONSIDERADA POR AUTORIDADES AMBIENTALES Y ORGANISMOS  
EMPRESARIALES Y DE LA SOCIEDAD CIVIL COMO UNA DE LAS **10 EMPRESAS MÁS  
SUSTENTABLES DE MÉXICO.**

ES UNA DE LAS COMPAÑÍAS QUE MÁS INVIERTEN EN TECNOLOGÍA, INVESTIGACIÓN Y  
DESARROLLO SUSTENTABLE.

# ÍNDICE

	<b>MENSAJE DEL PRESIDENTE</b> 06
	<b>RECONOCIMIENTOS Y CERTIFICACIONES</b> 07
	<b>PERFIL CORPORATIVO</b> 08 <ul style="list-style-type: none"><li>08 MISIÓN, VISIÓN Y VALORES</li><li>08 NUESTRO LIDERAZGO</li><li>09 NUESTROS PRODUCTOS</li><li>10 BIO-PAPPEL EN CIFRAS</li><li>10 ESTRUCTURA ORGANIZACIONAL</li><li>11 ESTRUCTURA OPERATIVA</li><li>12 NUESTROS GRUPOS DE INTERÉS</li><li>13 MODELO DE SUSTENTABILIDAD</li><li>13 CIUDADANÍA Y PARTICIPACIÓN GREMIAL</li></ul>
	<b>DESEMPEÑO ECONÓMICO</b> 14 <ul style="list-style-type: none"><li>16 CIFRAS RELEVANTES</li><li>17 ÉTICA Y GOBIERNO CORPORATIVO</li><li>19 CADENA DE VALOR</li></ul>
	<b>DESEMPEÑO AMBIENTAL</b> 22 <ul style="list-style-type: none"><li>25 GESTIÓN AMBIENTAL</li><li>26 RECICLAJE Y MANEJO DE RESIDUOS</li><li>27 ENERGÍA</li><li>28 EMISIONES</li><li>30 AGUA</li><li>31 BIODIVERSIDAD</li></ul>
	<b>DESEMPEÑO SOCIAL</b> 32 <ul style="list-style-type: none"><li>34 COMPROMISO SOCIAL INTERNO</li><li>40 COMPROMISO SOCIAL EXTERNO</li></ul>
	<b>ÍNDICE GRI</b> 43 <b>CARTA DE VERIFICACIÓN</b> 49
	<b>PACTO MUNDIAL</b> 50
	<b>ACERCA DE ESTE INFORME</b> 51
	<b>DATOS DE CONTACTO</b> 52



## MENSAJE DEL PRESIDENTE

El año 2013 representó un gran reto para todos los que formamos parte de esta gran empresa mexicana. En Bio-PAPPEL hemos sentado bases sólidas para poder crear resultados satisfactorios a nuestros grupos de interés a través de la **generación de valor compartido**, con un genuino compromiso hacia la sustentabilidad económica, social y ambiental, bajo un enfoque de innovación y competitividad. En Bio-Pappel **No cortamos árboles para producir papel**, impactando positivamente a nuestro entorno. Prueba de ello es que el 100% de nuestros productos se fabrican utilizando papel y cartón usado como materia prima principal, completando así su **ciclo de vida**.



2013 fue un año lleno de desafíos en el que logramos un desempeño sobresaliente en el cuidado y protección del medio ambiente, así como el crear valor compartido en la cadena. Nuestra experiencia y liderazgo en el mercado como el mayor productor de papel y productos de papel en México y América Latina han traído consigo grandes responsabilidades, mismas que han podido generar resultados satisfactorios a pesar de aspectos externos, como un entorno de negocio poco alentador derivado de un bajo crecimiento económico en México en 2013, ejerciendo efecto en nuestro principal eslabón en la cadena de valor: nuestros clientes.

Un ejemplo de nuestro compromiso con la sustentabilidad y protección del medio ambiente son las inversiones que realizamos en el 2013. Estas inversiones ascienden a más de 893 millones de pesos que fueron destinados a diferentes proyectos que permiten mantenernos a la vanguardia en innovación y tecnología frente a nuestros competidores, garantizando siempre la sustentabilidad de nuestros procesos como el cogenerar mayores niveles de energía verde a partir del vapor de nuestras operaciones. Asimismo pusimos especial atención en mantener e incrementar las certificaciones que nos acreditan como una empresa preocupada por siempre brindar la mejor calidad y servicio en todos nuestros productos.

En el aspecto ambiental, nuestro programa institucional Bosque Urbano sigue generando grandes resultados, logrando recuperar y reutilizar 5.5 millones de toneladas de papel y cartón en estos últimos 3 años, lo que representa haber capturado 22 millones de toneladas de CO2 equivalente en dicho periodo, impulsando una cadena de reducción y captura de CO2 equivalente.

En el ámbito social, seguimos generando impacto positivo en las comunidades donde tenemos presencia, a través de la generación de más de 8 mil empleos directos, promoviendo el desarrollo profesional de nuestra gente a través del programa Bio-Talent de gestión del desempeño, el cual logró impartir cerca de 200 mil horas de capacitación en 2013. De la inversión total en 2013, invertimos en materia de salud y seguridad ocupacional más de 153 millones de pesos en el fortalecimiento de nuestros sistemas de seguridad, brindando aún mejores condiciones de trabajo a nuestro personal.

Resulta importante destacar también que en 2013 fortalecimos nuestra área de Responsabilidad Social a través de coordinaciones regionales, las cuales mantienen un diálogo permanente con nuestros grupos de interés en centros productivos, a fin de identificar de mejor forma sus expectativas y necesidades.

Acciones como las anteriores refrendan el compromiso y apoyo que Bio-PAPPEL ha brindado desde el año 2006 a los diez Principios del Pacto Mundial referentes a Derechos Humanos, Derechos Laborales, Medio Ambiente y Anti-corrupción. El presente informe ha incorporado dichos principios como parte de la **Comunicación sobre el Progreso** para el año 2013.

En Bio-PAPPEL visualizamos un futuro alentador, el cual podrá materializarse a través del seguimiento puntual de nuestra estrategia de negocio que nos permitirá seguir creciendo de una manera sostenida y rentable gracias al enorme talento y actitud sin igual de nuestro personal.

A nombre del Consejo de Administración agradezco el apoyo brindado por cada uno de nuestros colaboradores, grupos de interés y muy especialmente a nuestros accionistas, pues es gracias a su visión que podemos refrendar día a día nuestro alto compromiso con la sustentabilidad ambiental, con las mejores prácticas de negocio y de Responsabilidad Social.

Muchas gracias,

**Miguel Rincón Arredondo**

Presidente del Consejo de Administración y Director General Bio-PAPPEL.



# RECONOCIMIENTOS Y CERTIFICACIONES



## EMPRESA SOCIALMENTE RESPONSABLE (ESR)

Otorgado por el Centro Mexicano para la Filantropía por cuarto año consecutivo.



## SÚPER EMPRESAS

Otorgado por tercer año por la revista Expansión.



## GREAT PLACE TO WORK

Otorgado por primera ocasión por Great Place to Work Institute México.



## SELLO EMPRESA SUSTENTABLE

Otorgado por tercer año consecutivo por la Bolsa Mexicana de Valores.



## ÍNDICE AMBIENTAL WWF DE LA INDUSTRIA PAPELERA

World Wildlife Fund (WWF) reconoció nuestro liderazgo en la transparencia, junto con 24 de las más importantes empresas manufactureras de papel a nivel mundial.



## INDUSTRIA LIMPIA

Otorgado por segundo año consecutivo por la Procuraduría Federal de Protección al Ambiente (PROFEPA).



## PACTO MUNDIAL DE NACIONES UNIDAS

Desde 2006 estamos alineados a los 10 Principios del Pacto Mundial, referentes a Derechos Humanos, Derechos Laborales, Medio Ambiente y Lucha contra la Corrupción, emitiendo nuestra Comunicación sobre el Progreso (CoP), desde dicho año.



## RECONOCIMIENTO A LOS "LÍDERES ENTRE LOS LÍDERES"

Otorgado por sexto año consecutivo por la Procuraduría Federal de Protección al Ambiente (PROFEPA).



## FUNDACIONES EMPRESARIALES MÁS IMPORTANTES EN MÉXICO

Otorgado por la revista Poder y Negocios.



## UNA EMPRESA VERDADERAMENTE VERDE

Otorgado por tercera ocasión por la revista Poder y Negocios.

## EMPRESAS CON MAYOR RESPONSABILIDAD SOCIAL EN MÉXICO

Colocados en el Top 20 del Ranking realizado por la revista Mundo Ejecutivo, por segundo año consecutivo.



## MODELO DE EQUIDAD DE GÉNERO

Otorgado por el Instituto Nacional de las Mujeres.



## FSC 100% RECICLADO

Certificación otorgada por Forest Stewardship Council FSC® a nuestras plantas de Durango, Tizayuca, Monterrey, Veracruz, Oaxaca, México y Prewitt en Nuevo México.



## MARIPOSA MONARCA: ECO-ETIQUETADO

Registro otorgado por la Cámara del Papel.



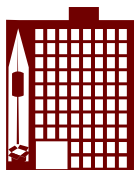
ISO 14000 ISO 18000

## CERTIFICACIONES DE ALTA SUSTENTABILIDAD

Certificación a los procesos de productividad y calidad ISO 9001

Certificación a los procesos en materia ambiental ISO 14000

Certificación a los procesos de seguridad OHSAS 18000



# PERFIL CORPORATIVO

## MISIÓN

Nuestra MISIÓN empresarial es producir competitivamente papel y productos de papel amistosos con el ambiente, que contribuyan eficientemente al éxito de nuestros clientes y de sus clientes.

## VISIÓN

Nuestra VISIÓN de negocio es ser una empresa líder en crear valor sustentable a partir de nuestra competitividad, innovación, protección del ambiente y responsabilidad social en todo lo que hacemos.

## VALORES

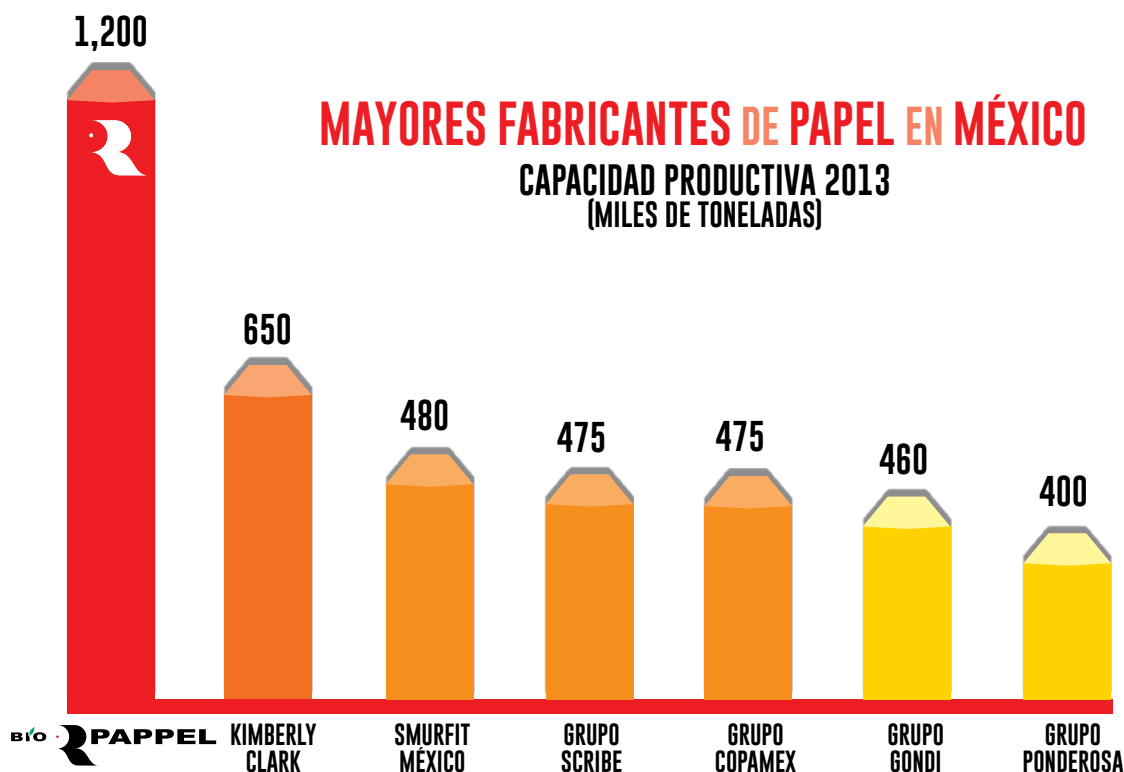
En Bio-PAPPEL tenemos un sentido de pertenencia y responsabilidad en todas nuestras acciones. Los valores forman parte de la vida cotidiana de nuestra Organización, sobre los cuales se toman decisiones.



## NUESTRO LIDERAZGO

### MAYORES FABRICANTES DE PAPEL EN MÉXICO

CAPACIDAD PRODUCTIVA 2013  
(MILES DE TONELADAS)





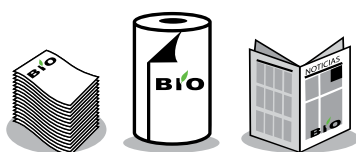
# NUESTROS PRODUCTOS

EN BIO-PAPPEL ESTAMOS INTEGRADOS VERTICALMENTE, DESDE EL ACOPIO DE MATERIAS PRIMAS HASTA LA PRODUCCIÓN DE PAPEL Y SU TRANSFORMACIÓN EN PRODUCTOS SUSTENTABLES DE PAPEL.



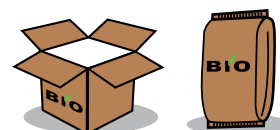
## PAPEL PARA EMPAQUE

- Somos el mayor productor de papel para la fabricación de cajas de cartón y sacos de papel 100% reciclado en México y América Latina, además de ser la única empresa papelería mexicana con presencia en Estados Unidos.
- Nuestra competitividad de clase mundial se basa en combinar la mejor tecnología e innovación con una eficiente integración de materias primas y procesos que nos permiten ofrecer a nuestros clientes productos de alto desempeño.
- A través de acciones sustentables utilizando materias primas, procesos y tecnologías verdes, fabricamos empaques más ligeros y más resistentes con lo cual reducimos nuestra huella de carbono.



## PAPEL PARA ESCRITURA E IMPRESIÓN

- Somos el único fabricante certificado de papel bond 100% reciclado en México, libre de cloro en su proceso de blanqueo y el de menor huella de carbono en su fabricación.
- En 2013 lanzamos la marca propia **Hoja Cero | Cero Árboles**, la línea de papel bond blanco 100% reciclado de alta calidad para uso profesional y escolar.
- Fabricamos papel para nuestros clientes en diferentes tipos y presentaciones para cuadernos, libros, fotocopias, etc.
- Además somos el proveedor más confiable y competitivo en la industria editorial, siendo el mayor proveedor de los periódicos y libros que se publican diariamente en México.



## EMPAQUES CORRUGADOS

- Somos la empresa número uno en la fabricación de cajas de cartón corrugado y sacos de papel.
- Brindamos una solución de empaques para nuestros clientes, ya que nuestras cajas de cartón corrugado y sacos de papel están diseñados estructuralmente según sus especificaciones y necesidades.
- Asimismo nuestros productos están diseñados especialmente para el transporte, almacenamiento y distribución de cada mercancía en específico, proyectando al mismo tiempo la mejor imagen gráfica de punto de venta y de promoción de los productos que contienen, garantizando su protección.
- Somos el proveedor de sacos de papel preferidos por la industria cementera mexicana, así como las industrias del yeso, la cal y la de harinas del maíz.
- Trabajamos en colaboración con nuestros clientes para garantizar el desempeño de nuestros productos, y aseguramos su reutilización una vez terminada su vida útil.

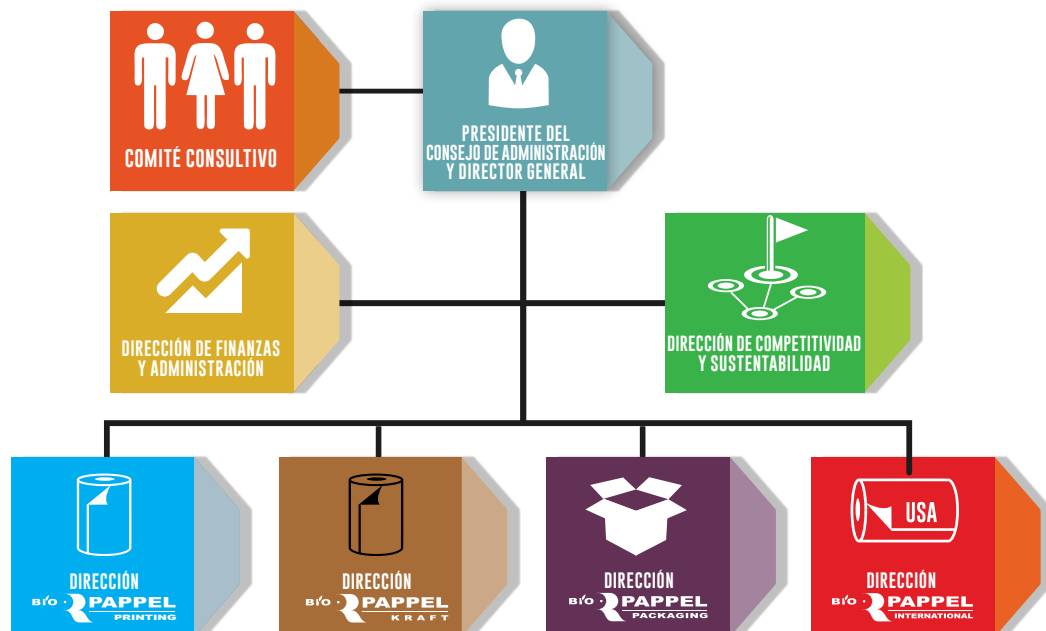
NUESTROS PRODUCTOS SON  
**100%** BIO-RECICLADOS,  
BIO-RECICLABLES Y  
BIO-DEGRADABLES

# BIO-PAPPEL EN CIFRAS



- Nuestra infraestructura se conforma de 43 plantas industriales y centros de acopio, ubicadas en 15 estados de la República Mexicana y 3 de Estados Unidos.
- Contamos con 32 años de experiencia como el mayor productor de papel y productos de papel en México y América Latina.
- Nuestra capacidad instalada de producción es de 2.5 millones de toneladas anuales de papel y productos de papel.
- No cortamos árboles en la fabricación de nuestros productos.
- Somos líderes en el reciclado de fibra post-consumo y en procesos de blanqueo de papel sin cloro.
- En 2013 invertimos más de 893 millones de pesos en diferentes proyectos, que permiten mantenernos a la vanguardia en innovación y tecnología.
- A través del programa Bosque Urbano logramos recuperar y reutilizar 5.5 millones de toneladas de papel y cartón usado en el periodo 2010 a 2013, lo que representa haber capturado 22 millones de toneladas de CO2 equivalente.
- Generamos más de 8,120 empleos directos y 24,000 indirectos.
- Con nuestro programa Abraza un Árbol, en 2013 logramos acopiar papel y cartón usado cuyo esfuerzo se convirtió en beneficios directos para 72 organizaciones de las comunidades donde operamos.
- 1,564 integrantes de nuestro personal participaron de manera voluntaria en la realización de actividades en beneficio de nuestras comunidades vecinas.

# ESTRUCTURA ORGANIZACIONAL



# ESTRUCTURA OPERATIVA

CONSTRUYENDO UNA EMPRESA  
INTERNACIONAL DE CLASE MUNDIAL.

NUESTRA AMPLIA RED DE PRODUCCIÓN Y DISTRIBUCIÓN NACIONAL OBEDECE AL MODELO SUSTENTABLE DE NEGOCIOS DE LA EMPRESA Y NOS PERMITE ESTAR MÁS CERCA DEL CLIENTE, CUBRIR DISTANCIAS MÁS CORTAS, UTILIZAR MENOS TRANSPORTE, CONSUMIR MENOS COMBUSTIBLE Y NEUMÁTICOS... Y REDUCIR NUESTRA HUELLA DE CARBONO.



## FORTALEZAS

- EL LÍDER EN INTEGRACIÓN VERTICAL EN SU SECTOR
- EL LÍDER EN TECNOLOGÍA DE PUNTA EN LA INDUSTRIA PAPELERA
- EL LÍDER EN ECONOMÍA DE ESCALA EN SU SECTOR
- EL LÍDER EN RED DE PRODUCCIÓN Y DISTRIBUCIÓN NACIONAL
- EL LÍDER EN PRODUCTOS SUSTENTABLES Y BAJA HUELLA DE CARBONO
- EL LÍDER DEL MERCADO EN SUS PRINCIPALES LÍNEAS DE PRODUCTOS
- EL LÍDER EN HUELLA DE CARBONO Y HUELLA DE AGUA EN SU SECTOR EN MÉXICO

# NUESTROS GRUPOS DE INTERÉS

GRUPO DE INTERÉS	EXPECTATIVAS	ACCIONES REALIZADAS	CANALES DE COMUNICACIÓN	FRECUENCIA DE CONTACTO
<b>NUESTRA GENTE</b>	Ser uno de los mejores lugares para trabajar, ofreciendo oportunidades de desarrollo y crecimiento profesional para nuestra gente.	Bio-Talent: Programa de gestión del desempeño, que busca alinear los objetivos individuales con los corporativos. Plan de Capacitación. Esquema de bonos y reconocimientos. Código de Ética. Seguridad y salud. Modelo de Equidad de Género. Rankings de clima laboral.	Retroalimentación sobre el desempeño individual y diseño del Plan de Carrera, a través del Programa Bio-Talent. Conformación y seguimiento de diferentes comités para conocer inquietudes y sugerencias de nuestra gente. Encuestas de clima laboral. Línea de denuncia ética. Revista Bio-Magazine. Boletín Bio-Infórmate. Programas de voluntariado.	Bio-TALENT: Semestral. Comités: Trimestral. Encuesta de Clima: Anual. Línea de denuncia ética: Diaria. Revista Bio-Magazine: Trimestral. Bio-Infórmate: Mensual.
<b>COMUNIDADES</b>	Favorecer la participación y colaboración conjunta con las comunidades donde operamos, para impulsar su desarrollo e integración, a la vez que generamos una cultura nacional de reciclaje y cuidado del medio ambiente.	Detección de necesidades de las comunidades donde operamos. Plan de trabajo comunitario anual, con objetivos e indicadores de medición. Programa EnrollaRSE, con un enfoque en 3 ejes de acción: Educación para el desarrollo, Cuidado y preservación del medio ambiente y Desarrollo Comunitario.	Diálogo directo con líderes sociales de las comunidades vecinas o cercanas a nuestras Plantas. Identificación de necesidades y definición de planes de acción para cada comunidad vecina. Reporte mensual de actividades. Encuestas comunitarias.	Mensual.
<b>CLIENTES</b>	Ofrecer productos competitivos y sustentables que contribuyan eficientemente al éxito de nuestros clientes y de sus clientes.	Auditorías por parte de nuestros clientes. Estrategias de mejora en la administración de inventarios. Cumplimiento de normas y certificaciones.	Encuestas de satisfacción de nuestros clientes. Visitas y auditorías a nuestras plantas de producción. Línea de denuncia ética. Diálogo directo con nuestros clientes, para conocer sus necesidades y expectativas.	Encuesta de Satisfacción: Anual. Auditorías: Anual y específicas. Línea de denuncia ética: Diaria.
<b>PROVEEDORES</b>	Fomentar relaciones efectivas dentro de nuestra cadena de valor, garantizando el mutuo crecimiento y permanencia en el mercado.	Programa de Desarrollo de Proveedores. Programa de Liderazgo Ambiental para la Competitividad. Cumplimiento de la Política de Proveedores. Divulgación del Código de Ética.	Trabajo colaborativo con nuestros proveedores para integrarlos al Programa de Liderazgo Ambiental para la Competitividad de la PROFEPA. Diálogo directo con proveedores clave, para identificar áreas de oportunidad y mejores prácticas. Línea de denuncia ética.	Semestral. Línea de denuncia ética: Diaria.
<b>GOBIERNO</b>	Garantizar el cumplimiento del marco legal en todas nuestras operaciones, al mismo tiempo que favorecemos la colaboración conjunta e involucramiento en temas de intereses comunes.	Participación activa en cámaras y asociaciones empresariales, para fomentar la creación y fortalecimiento de normativas ambientales y de desarrollo sustentable. Alianzas estratégicas gobierno-empresa, a nivel local.	Diálogo directo con autoridades locales. Reuniones de trabajo con grupos, cámaras y asociaciones empresariales. Informes y reportes anuales. Seminarios y foros en temáticas relevantes.	Mensual.
<b>CONSEJO DE ADMINISTRACIÓN Y ACCIONISTAS</b>	Generar valor sustentable a partir de la Competitividad, la Innovación, la Protección Ambiental y la Responsabilidad Social.	Participación en el Índice de Sustentabilidad de la Bolsa Mexicana de Valores. Mejora continua de procesos.	Reunión anual del Consejo y Asamblea de Accionistas. Informe Financiero Anual. Informe de Sustentabilidad Anual. Reuniones Ejecutivas.	Informes Financieros: Trimestral. Reunión del Consejo y Asamblea, Informe Financiero, Informe de Sustentabilidad: Anual.
<b>INSTITUCIONES DE LA SOCIEDAD CIVIL Y PÚBLICO EN GENERAL</b>	Promover una relación transparente y alineada al impacto social y ambiental de la empresa.	Generación de alianzas estratégicas. Integración de estas instituciones a nuestro Plan Anual de Trabajo en materia de Responsabilidad Social y medio ambiente.	Diálogo directo para conocer las necesidades y expectativas de diferentes grupos de la sociedad civil. Medios electrónicos, página web.	Mensual.



# MODELO DE SUSTENTABILIDAD

En Bio-PAPPEL buscamos ser una empresa líder en la generación de valor sustentable a partir de cuatro ejes: Competitividad, Innovación, Protección Ambiental y Responsabilidad Social, tomando como base nuestra filosofía corporativa y los valores que nos definen.



## CIUDADANÍA Y PARTICIPACIÓN GREMIAL

### INICIATIVA GEMI

Por nuestro alto compromiso con la sustentabilidad e impulsar una economía baja en Carbono, hoy tenemos la responsabilidad de presidir y coordinar los esfuerzos de la Iniciativa GEMI (Global Environmental Management Initiative), organización empresarial no lucrativa a través de la cual buscamos la excelencia de empresas líderes en nuestro país, implementando estrategias para el medio ambiente, salud y seguridad. Con 20 años de existencia en México, Iniciativa GEMI está conformada por: Grupo Modelo, Grupo Bimbo, Grupo Herdez, Grupo Jumex, Henkel, Kellogg's, L'oréal México, Dow, Colgate-Palmolive, Janssen-Cilag, Procter & Gamble, Nestlé, Tetra Pak y Bio-PAPPEL.



INICIATIVA GEMI

### SUSTENTA, A.C.

Al lado de importantes empresas como Bimbo, Tetra Pak, Pepsico, Danone, Procter & Gamble, Grupo Herdez, Unilever y Coca-Cola, promovemos la cultura del manejo integral de los residuos sólidos urbanos en municipios de México, desarrollando proyectos de gestión integral con un plan de recolección selectiva con el objetivo principal de reducir la basura en los confinamientos.



SUSTENTA

COMPROMISO EMPRESARIAL PARA EL MANEJO INTEGRAL DE RESIDUOS SÓLIDOS

### CÁMARA DEL PAPEL

Por nuestro alto compromiso con la sustentabilidad y el desarrollo de nuestro sector, hoy tenemos la responsabilidad de presidir los esfuerzos de la industria papelera nacional a través de la Cámara del Papel, para promover la cultura del reciclaje, el respeto a las normas ambientales y elaborar estrategias en conjunto con otros miembros del gremio para la mejora en el desarrollo de nuestros productos y los estándares que regulan nuestra industria.



CAMARA DEL PAPEL®

### COPARMEX

Formamos parte del grupo "Grandes Empresas de Coparmex" para desarrollar e impulsar, en conjunto con el sector industrial, una mayor competitividad para el país.



COPARMEX



# DESEMPEÑO ECONÓMICO



EN 2013 INVERTIMOS MÁS DE  
**893 MILLONES DE PESOS**  
EN PROYECTOS QUE PERMITEN **MANTENERNOS**  
A LA **VANGUARDIA EN INNOVACIÓN**  
Y **TECNOLOGÍA.**

**ALCANZAMOS LOS ESTÁNDARES DE CALIDAD**  
REQUERIDOS POR NUESTROS CLIENTES EN TODOS NUESTROS  
PRODUCTOS, **LOGRANDO EN 2013 CERO INCIDENTES**  
**RELACIONADOS CON EL INCUMPLIMIENTO** TANTO DE  
REGULACIONES LEGALES SOBRE NUESTROS PRODUCTOS, COMO DE  
LA INFORMACIÓN Y ETIQUETADO DE LOS MISMOS.



A TRAVÉS DE NUESTRO PLAN DE DESARROLLO DE  
PROVEEDORES **RECHAZAMOS EL TRABAJO**  
**FORZADO, EL TRABAJO INFANTIL, LA**  
**DISCRIMINACIÓN Y LA CORRUPCIÓN**  
EN CUALQUIER FASE DE NUESTRA CADENA DE SUMINISTRO.

EN 2014 REALIZAREMOS INVERSIONES  
EN INFRAESTRUCTURA Y TECNOLOGÍA,  
CON LA FINALIDAD DE **CONVERTIRNOS** EN UN  
**PROVEEDOR QUE SATISFAGA Y EXCEDA**  
LOS REQUERIMIENTOS DE SUS CLIENTES.





# DESEMPEÑO ECONÓMICO

El año 2013 fue un año de solidez para Bio-PAPPEL, gracias a las importantes inversiones realizadas en cada uno de nuestros grupos de negocio, a la significativa reducción de la deuda y a las estrategias operativas y de mercado puestas en marcha. Estos resultados son consecuencia de nuestra eficiente estrategia de negocio. Nuestro compromiso hacia el futuro es continuar mejorando nuestras ventajas competitivas dentro de la industria, así como fortalecer nuestra estructura financiera.



## CIFRAS RELEVANTES

En esta sección, señalamos los aspectos más representativos de nuestro desempeño económico. Nuestros resultados económicos en el ejercicio se resumen en el Informe Financiero Anual 2013, disponible en [www.biopappel.com](http://www.biopappel.com)



VALORES E INVERSIÓN	2011	2012	2013
VALOR ECONÓMICO DIRECTO GENERADO	11,486.8	11,991.8	11,717.4
VALOR ECONÓMICO DIRECTO DISTRIBUIDO	11,027.2	10,913.9	10,266.7
INVERSIÓN EN PROYECTOS**	457,613	724,369	893,237*

Cifras en millones de pesos. La información aquí presentada se declara bajo Normas Internacionales de Información Financiera (IFRS), por ende, la información presentada en el Informe 2012 bajo Normas Mexicanas, es reemplazada por los nuevos datos, ambos ejercicios bajo NIIFs.

\* 94% en maquinaria y equipo, 3.9% en equipo de transporte y mobiliario y 2.1% en construcciones.

\*\* La inversión en proyectos proviene de flujos de efectivo propios y financiamiento de proveedores.



# ÉTICA Y GOBIERNO CORPORATIVO

## CONSEJO DE ADMINISTRACIÓN

Nuestro Consejo de Administración encabeza el sistema de gobierno corporativo de Bio-PAPPEL, guiado por lo que considera mejor para los intereses de largo plazo de nuestros accionistas y otros públicos de interés. Nuestro Consejo de Administración es responsable de aprobar nuestra estrategia corporativa, definir y supervisar la aplicación de nuestros valores fundamentales y de la visión. También se encarga de revisar y aprobar las operaciones vinculadas y transacciones que no sean del curso ordinario de los negocios.



### COMITÉ DE AUDITORÍA

El Comité de Auditoría es responsable de (1) revisar la exactitud e integridad de los reportes financieros trimestrales y anuales con base a los requerimientos contables de auditoría y de control interno; (2) del nombramiento, contratación, compensación, y vigilancia del auditor externo, quien le reporta directamente al Comité de Auditoría, y (3) de identificar y darle seguimiento a las contingencias y procedimientos legales. El Comité de Auditoría ha establecido procedimientos para recibir, conservar y atender las quejas sobre contabilidad, asuntos de control interno y auditoría, incluyendo la presentación de quejas confidenciales o anónimas de los colaboradores respecto de prácticas contables o de auditoría dudosas.

### COMITÉ DE PRÁCTICAS SOCIETARIAS

El Comité de Prácticas Societarias es responsable de prevenir o reducir los riesgos en las operaciones que pudieran dañar el valor de nuestra compañía o que pudieran beneficiar a un grupo de accionistas en particular. El Comité puede convocar a una asamblea de accionistas, así como incluir temas en la agenda de la reunión que sean considerados necesarios. Dentro de sus responsabilidades se encuentra la aprobación de políticas respecto al uso de los activos de la compañía o transacciones relacionadas con terceros, la aprobación del esquema de compensación para los directores y ejecutivos clave, así como apoyar al Consejo de Administración en la elaboración de reportes de prácticas financieras.

### COMITÉ DE FINANZAS Y PLANEACIÓN

Las responsabilidades del Comité de Finanzas y Planeación incluyen (1) evaluar las políticas de inversión y financiamiento propuestas por el Director General e (2) identificar los factores de riesgo a los cuales está expuesta la empresa, así como evaluar sus políticas administrativas.



**EN BIO-PAPPEL, TRABAJAMOS PARA ASEGURAR QUE NUESTRA COMPAÑÍA PROMUEVA LA TRANSPARENCIA FINANCIERA, LA RESPONSABILIDAD Y ALTOS ESTÁNDARES ÉTICOS. SOBRE UNA BASE RESPONSABLE DE GOBIERNO CORPORATIVO, PODREMOS CONSTRUIR NUESTRO NEGOCIO DE MANERA CONSISTENTE Y GENERAR LOS RESULTADOS QUE NUESTROS ACCIONISTAS, CLIENTES, COLABORADORES Y OTROS PÚBLICOS DE INTERÉS ESPERAN DE NUESTRA COMPAÑÍA.**



# CÓDIGO DE ÉTICA

Nuestro Código de Ética contiene los lineamientos para desarrollar nuestras operaciones con integridad y estándares éticos en cuanto a la conducta personal de quienes colaboramos en la empresa, incluyendo el máximo órgano de gobierno.

Reafirmamos el compromiso con nuestros grupos de interés al presentarles el Código de Ética así como lineamientos éticos a través de entregas formales a:

- 224 colaboradores de nuevo ingreso.
- 3,017 proveedores.
- 1,387 clientes.
- Para asegurar el cumplimiento de nuestro Código de Ética, impartimos 11,861 horas de capacitación, 20.4% más que en 2012.



La Línea de Denuncia Ética se mantiene como un canal abierto para presentar cualquier anomalía de manera confidencial y anónima. Asimismo, prevé un mecanismo de sanciones contra las faltas que así lo requieran.

En 2013 se presentaron 161 quejas y denuncias:

- 87 sugerencias de mejora de procesos administrativos u operacionales, condiciones de trabajo y mejoras en instalaciones.
- 15 concluyeron con la terminación de la relación laboral de 20 personas, entre ellos 3 gerentes y la suspensión de un transportista como prestador de ese servicio.
- 74 casos resultaron en cambio de empleo, entrenamiento, fortalecimiento de controles y la simplificación o actualización de procesos.

**NUESTRA LÍNEA DE DENUNCIA ÉTICA  
ESTÁ DISPONIBLE PARA NUESTRO PERSONAL,  
CLIENTES Y PROVEEDORES.**



**CORREO ELECTRÓNICO:** ETICA@BIOPAPPEL.COM



**LÍNEAS TELEFÓNICAS:** 01-800-7727735 ó  
01-800-7 PAPPEL



**INTRANET/SECCIÓN:** LÍNEA DE DENUNCIA ÉTICA



**BUZÓN FÍSICO:** COLOCADO EN LUGARES  
VISIBLES EN NUESTRAS  
INSTALACIONES

## CASOS PRESENTADOS

CONCEPTO	CASOS 2012	CASOS 2013
Robo de Bienes	13	8
Conflicto de Intereses	11	3
Relación con Proveedores	18	22
Condiciones Laborales	81	59
Seguridad e Higiene	11	5
Relación con Colaboradores	15	32
Relación con Clientes	2	1
Cumplimiento de Políticas	9	9
Discriminación	4	2
Sugerencias de Mejora	21	7
Otros	5	13
<b>Totales</b>	<b>190</b>	<b>161</b>



# CADENA DE VALOR

En Bio-PAPPEL reafirmamos nuestro compromiso con nuestra cadena de valor a través del diálogo continuo que permite dar seguimiento puntual al cumplimiento de sus expectativas.

**EL DIÁLOGO DIRECTO CON CADA UNO DE NUESTROS CLIENTES NOS HA PERMITIDO ALCANZAR LOS ESTÁNDARES DE CALIDAD REQUERIDOS POR ELLOS MISMOS EN TODOS NUESTROS PRODUCTOS, LOGRANDO EN 2013 CERO INCIDENTES RELACIONADOS CON EL INCUMPLIMIENTO TANTO DE REGULACIONES LEGALES SOBRE NUESTROS PRODUCTOS, COMO DE LA INFORMACIÓN Y ETIQUETADO DE LOS MISMOS.**



## CLIENTES

Tener entre nuestros clientes a empresas líderes en sus respectivos sectores es un honor y orgullo para nosotros. Cumplir sus altos estándares de calidad y servicio es un aspecto que entendemos de manera clara porque también somos líderes en nuestra industria y tenemos la actitud de dar lo mejor de nosotros cada día.

Nuestros productos cumplen con la norma NMX-144, correspondiente a las compras de gobierno, así como con la norma NMX-NN-107, conocida como Mariposa Monarca sobre el requerimiento de fibra reciclada para la fabricación de nuestro papel. También nos alineamos a los parámetros establecidos por la FDA (Food and Drug Administration) para el caso de los productos que tengan contacto con alimentos, y a la certificación de Cadena de Custodia que garantiza al cliente el uso de materias primas sustentables.







**CONSIDERANDO LA RETROALIMENTACIÓN DE NUESTROS CLIENTES, EN 2014 REALIZAREMOS INVERSIONES EN INFRAESTRUCTURA Y TECNOLOGÍA, CON LA FINALIDAD DE CONVERTIRNOS EN UN PROVEEDOR QUE SATISFAGA Y EXCEDA LOS REQUERIMIENTOS DE SUS CLIENTES.**

En 2013, se llevaron a cabo 33 auditorías por parte de nuestros clientes más importantes. En términos generales, los principales rubros de evaluación fueron:

1. Cumplimiento de estándares de calidad (ISO 9001:2008)
2. Inocuidad alimentaria (ISO 22000), para el caso de los productos que tengan contacto con alimentos.
3. Ética y Responsabilidad Social (Código SMETA SEDEX).

En todas estas auditorías obtuvimos resultados satisfactorios, por arriba del 90% de cumplimiento. Las áreas de oportunidad serán atendidas gracias a nuestro programa "Procedimiento de acciones preventivas y/o correctivas", a través del cual la Planta o el área responsable documentan las recomendaciones, les dan un seguimiento puntual y se aseguran que en un periodo máximo de tres meses se hayan medido impactos y solucionado las observaciones.





# PROVEEDORES

## PROGRAMA CADENA DE SUMINISTRO VERDE

Para que nuestros productos cumplan los estándares de calidad establecidos, resulta por demás relevante que nuestros proveedores tengan presente la corresponsabilidad que tenemos en los procesos de producción. Por ello, llevamos a cabo acciones permanentes que nos permitan tener un sistema de trabajo basado en la confianza, asegurando así la plena satisfacción de nuestros clientes.

El primer eslabón con nuestros proveedores se da mediante la aceptación de nuestra Política de Trabajo con Proveedores y el cumplimiento de nuestro Código de Ética, para lo cual ponemos a su disposición nuestra Línea de Denuncia Ética.

Contamos con un programa de desarrollo y verificación de proveedores, para garantizar la más alta calidad en la materia prima que consumimos, así como una relación de largo plazo que permita la generación de valor sustentable compartido.

Como parte de la continuidad a nuestro Programa de Desarrollo de Proveedores, los invitamos a adoptar y compartir nuestro enfoque hacia el desarrollo sustentable. En 2013 logramos integrar a 106 empresas que conforman nuestra cadena de suministro dentro del Programa de Liderazgo Ambiental para la Competitividad de la PROFEPA. Dichos proveedores presentaron diversos programas en materia ambiental al interior de sus operaciones, los cuales contarán con el apoyo y seguimiento de Bio-PAPPEL para su implementación en 2014.

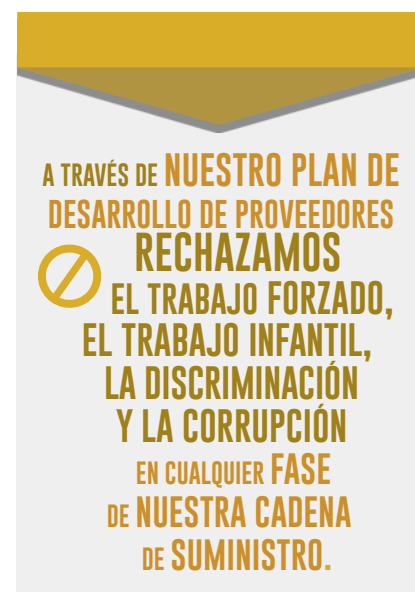
Lo anterior, nos llevó a ser reconocidos nuevamente por la Procuraduría Federal de Protección al Ambiente (PROFEPA) como una de las diez empresas "Líderes entre los Líderes" en incorporar el mayor número de proveedores a este programa en materia de sustentabilidad.

**ACTUALMENTE EL 96%  
DE NUESTROS PROVEEDORES  
SON DE ORIGEN NACIONAL.  
EN BIO-PAPPEL TENEMOS EL  
PROGRAMA DE ELEGIR LA  
MEJOR OPCIÓN DE  
PRODUCTOS MEXICANOS.**



Como parte de un plan de profesionalización de nuestra área de Compras, en 2013 realizamos el primer plan de carrera para nuestro personal de esta área. El objetivo es la generación de valor compartido, a través de la apertura de canales de comunicación efectivos con nuestros proveedores y el trabajo colaborativo con ellos en proyectos de mejora continua, que permitan no sólo reducir costos y mejorar la calidad de productos y servicios que en Bio-PAPPEL consumimos, sino garantizar relaciones de largo plazo con nuestra base de proveeduría.

Comprometidos con el desarrollo de proveedores nacionales y con la promoción de una cultura de reciclaje de papel y cartón al interior de nuestro país, en 2013 obtuvimos el



73% del total de la fibra que utilizamos en la fabricación de nuestros productos a través de proveedores locales, importando tan sólo el 27% de la materia prima.

La privacidad de nuestras fuentes de materia prima es un elemento de vital importancia. Establecemos rigurosos contratos de confidencialidad, en los cuales se asegura la protección total de su información. En el caso de nuestro programa Bosque Urbano, a través del cual recolectamos papel y cartón de empresas, universidades y oficinas públicas, se garantiza a petición de la institución, la destrucción ante Notario Público de documentos catalogados como confidenciales.

**BIO** • **PAPPEL**®  
*el papel sustentable*®



# DESEMPEÑO AMBIENTAL



EL **100%** DE NUESTRA **INVERSIÓN** EN 2013 ESTUVO ORIENTADA A **REDUCIR LA HUELLA DE CARBONO** DE NUESTRAS OPERACIONES, A LA **DIFERENCIACIÓN AMBIENTAL** DE NUESTROS PRODUCTOS Y A NUESTRO **MODELO SUSTENTABLE DE COMPETITIVIDAD**.

GRACIAS A NUESTRO PROGRAMA **BOSQUE URBANO** HEMOS LOGRADO **RECUPERAR Y REUTILIZAR MÁS DE 5.5 MILLONES DE TONELADAS DE PAPEL Y CARTÓN** ENTRE 2010 Y 2013, LO QUE REPRESENTA HABER CAPTURADO **22 MILLONES DE TONELADAS DE CO2 EQUIVALENTE**.



EN 2013 REALIZAMOS **13 CAMPAÑAS DE REFORESTACIÓN**, LOGRANDO **PLANTAR MÁS DE 5,690 ÁRBOLES** EN LAS REGIONES DONDE **BIO-PAPPEL** TIENE OPERACIONES, **CONSERVANDO EL HÁBITAT DE DIVERSAS ESPECIES**.

CON EL PROYECTO **“ALTA EFICIENCIA EN TRANSPORTE”** PUESTO EN MARCHA EN 2013, LOGRAMOS **IMPLEMENTAR NUESTRO MODELO DE LOGÍSTICA INVERSA**, DISMINUYENDO EL CONSUMO DE COMBUSTIBLE DIESEL DE NUESTROS MEDIOS DE TRANSPORTE EN CASI **10%**.





# DESEMPEÑO AMBIENTAL



Con el objetivo de convertirnos en parte de la solución al problema del calentamiento global, en Bio-PAPPEL diseñamos un ambicioso modelo sustentable de negocio que nos permite alejarnos del modelo de la industria papelería convencional, caracterizado históricamente por un alto costo social y ambiental al fabricar papel a partir del consumo intensivo de árboles, así como de agua y energía.

Es así que la visión central de nuestro modelo sustentable consiste en producir todo nuestro papel y productos de papel sin cortar árboles, al haber sustituido el bosque forestal por el Bosque Urbano, es decir, reciclamos el papel que ya fue usado y lo transformamos en papel nuevo de gran calidad.



EL **100%** DE NUESTRA  
**INVERSIÓN TOTAL**  
EN **2013** ESTUVO ORIENTADA  
A **REDUCIR LA HUELLA DE**  
**CARBONO** DE NUESTRAS  
**OPERACIONES, A LA**  
**DIFERENCIACIÓN AMBIENTAL**  
**DE NUESTROS PRODUCTOS**  
Y A **NUESTRO MODELO**  
**SUSTENTABLE**  
**DE COMPETITIVIDAD.**



# GESTIÓN AMBIENTAL



DENTRO DE NUESTRA FILOSOFÍA DE OPERACIÓN, ESTAMOS CONVENCIDOS DE QUE LA **MEJORA CONTINUA**, ASÍ COMO LA **INNOVACIÓN TECNOLÓGICA** EN CONJUNTO CON UN **MODELO DE GESTIÓN AMBIENTAL AVANZADO**, SON LA **CLAVE PARA RESPONDER AL RETO AMBIENTAL QUE NOS OCUPA A TODOS.**

En 2013 refrendamos nuestro compromiso de reducir nuestra huella ambiental, desde la obtención de nuestras materias primas (papel y cartón usados) para su transformación y la fabricación de nuevo papel y productos de papel, hasta su procesamiento final como residuo y su reutilización nuevamente como materia prima.

Las prioridades en materia ambiental para Bio-PAPPEL se concentran en los siguientes aspectos:

- Minimización de las emisiones.
- Optimización del consumo del agua y de nuestras descargas llevándolas a ser "cero efluentes".
- Gestión eficiente de los residuos y la mejora en los sistemas de prevención de derrames.

Como resultado de este gran esfuerzo, logramos mantenernos como una de las pocas empresas que cuentan con certificaciones integrales, tales como ISO 9001, OHSAS 18000 e ISO 14000. Además, mantenemos los requerimientos y el seguimiento periódico a la certificación de **Industria Limpia** que otorga la Procuraduría Federal de Protección al Ambiente (PROFEPA).

# RECICLAJE Y MANEJO DE RESIDUOS

Reafirmamos nuestro compromiso al invertir en la más alta tecnología de reciclado, siendo considerados como captadores de CO2 equivalente, al evitar que el papel y cartón en desuso lleguen a los confinamientos de basura, degradándose y produciendo Gases Efecto Invernadero (GEI).

Hemos incrementado nuestro índice de recolección de fibra reciclada, proveniente de papel y cartón en desuso, logrando acopiar el 73% de fibra nacional durante el 2013 e importando tan sólo el 27% de la fibra que requerimos en nuestros procesos de producción de papel.



GRACIAS A NUESTRO PROGRAMA **BOSQUE URBANO** HEMOS LOGRADO **RECUPERAR Y REUTILIZAR MÁS DE 5.5 MILLONES DE TONELADAS DE PAPEL Y CARTÓN ENTRE 2010 Y 2013,** LO QUE REPRESENTA HABER CAPTURADO **22 MILLONES DE TONELADAS DE CO2 EQUIVALENTE.**

## RECICLAJE DE PAPEL Y CARTÓN

INDICADOR	2010	2011	2012	OBJETIVO 2013	REAL 2013	CUMPLIMIENTO DEL OBJETIVO 2013	VAR% 2012-2013	OBJETIVO 2014
RECICLAJE DE PAPEL Y CARTÓN (TON./AÑO)	1,236,000	1,510,000	1,535,000	1,550,000	1,247,269 <sup>1</sup>	80.47%	-18.74%	1,300,000

Encabezamos la promoción y la ejecución a nivel nacional para que el sector gubernamental en sus tres niveles de gobierno, principalmente el municipal, cuente con planes de manejo de residuos sólidos urbanos. Estos planes tienen como objetivo fundamental incrementar el índice nacional de recolección, el cual ha aumentado en los últimos cinco años, del 49.1% en 2009 al 56.7% en 2013, según cifras de la Cámara del Papel.

Con acciones como ésta, promovemos una adecuada separación en la fuente y una recolección selectiva de residuos sólidos urbanos, lo que a su vez nos permite de una forma efectiva y de alto impacto tener acceso a materia prima que podrá ser reciclada una y otra vez, generando un impacto positivo para el medio ambiente y la sociedad en general.

EN **BIO-PAPPEL** SOMOS CONGRUENTES CON LO QUE PROMOVEMOS. POR ELLO, **IMPLEMENTAMOS MEDIDAS DE MANEJO DE RESIDUOS** EN EL TOTAL DE NUESTRAS UNIDADES DE NEGOCIO, IDENTIFICANDO AQUELLOS QUE PUEDEN VOLVER A TENER UNA VIDA ÚTIL Y AQUELLOS QUE REQUIEREN DE UN MANEJO ESPECIAL.

## MANEJO DE RESIDUOS SÓLIDOS

INDICADOR	2010	2011	2012	OBJETIVO 2013	REAL 2013	REAL 2013 CONTRA REAL 2012	OBJETIVO 2014
RESIDUOS SÓLIDOS DE MANEJO ESPECIAL (MILES DE TON./AÑO)	169	174	175	176	166	-4.9%	169

Es importante señalar que dichos residuos sólidos son utilizados como biomasa para la generación de energía verde y limpia en nuestros procesos de fabricación de papel.

<sup>1</sup> Debido a la modernización del centro de operaciones de nuestra Planta Atenuquique en Jalisco, se ha presentado una reducción en nuestra producción, y por ende en el alcance de nuestros objetivos establecidos para el año 2013.



## ENERGÍA

Nuestro sistema de cogeneración **BIO-ENERGY** busca tener un mejor aprovechamiento de la energía eléctrica al utilizar Gas Natural para generar energía limpia, permitiendo además obtener vapor como subproducto que resulta de los gases de la combustión. Dicho vapor es utilizado en el proceso de fabricación de papel, aumentando el aprovechamiento energético convencional.



EN 2013 INICIÓ OPERACIONES NUESTRA CUARTA PLANTA DE **COGENERACIÓN** INSTALADA EN EL ESTADO DE **VERACRUZ**. LA INVERSIÓN PARA EL DESARROLLO Y PUESTA EN MARCHA DEL PROYECTO FUE DE **383 MILLONES DE PESOS**. CON UNA **GENERACIÓN DE ENERGÍA ELÉCTRICA PROMEDIO DE 20 MWH** EN ESTA ETAPA, ASÍ COMO UNA **GENERACIÓN DE VAPOR DE 41 TON/H**, LOGRAMOS **REDUCIR EN UN 25% LAS EMISIONES DIRECTAS A LA ATMÓSFERA** QUE SIGNIFICAN **ALREDEDOR DE 30,000 TON DE CO2 EQUIVALENTE POR AÑO** Y UNA **REDUCCIÓN EN CONSUMO DE ENERGÍA ELÉCTRICA DEL SISTEMA ELÉCTRICO NACIONAL DE 100%.**

Cabe mencionar que la CFE genera electricidad a través de un sistema de baja eficiencia térmica y una mayor emisión de CO2. Con nuestras Plantas de cogeneración estamos reduciendo significativamente nuestra huella de carbono.

## CONSUMO DE ENERGÉTICOS

TIPO DE MATERIAL	2010	2011	2012	OBJETIVO 2013	REAL 2013	CUMPLIMIENTO DEL OBJETIVO 2013	VAR% 2012-2013	OBJETIVO 2014
ENERGÍA ELÉCTRICA (MWh)	928,308	930,248	958,992	958,000	901,425	-5.91%	-6.00%	920,000
ENERGÍA ELÉCTRICA COMPRADA A CFE Y OTROS (MWh)	723,302	749,581	665,199	540,000	523,060	-3.14%	-21.37%	420,000
COMBUSTÓLEO (M3)	137,477	115,404	61,036	50,000	44,880	-10.24%	-26.47%	35,176
GAS NATURAL (GIGACALORÍAS)	879,442	964,066	1,911,372	2,100,000	2,476,634	117.93%	29.57%	2,573,691

En 2013 superamos los objetivos planteados en materia de consumo de energéticos. Mediante la cogeneración y un uso eficiente de Gas Natural en nuestros procesos de producción, logramos reducir el uso de combustóleo y de energía eléctrica más allá de la meta propuesta para el periodo de estudio. Al hacer uso de Gas Natural, no generamos emisiones indirectas de Gases Efecto Invernadero.

# EMISIONES



Reconocemos los enormes esfuerzos a nivel global que se llevan a cabo para la mitigación de los Gases Efecto Invernadero (GEI), y nos sumamos a ellos al contar con un estricto plan estratégico que establece dejar de utilizar árboles y sustituirlos por residuos sólidos urbanos (fibra para reciclar), para obtener papel y productos de papel. Gracias a nuestros procesos de reciclaje, capturamos más CO<sub>2</sub> equivalente del que emitimos, evitando que el papel y cartón en desuso lleguen a los confinamientos de basura, se degraden y produzcan Gases Efecto Invernadero (GEI).

## EMISIONES DE CAPTURA DE CO<sub>2</sub> EQUIVALENTE

INDICADOR	2010	2011	2012	OBJETIVO 2013	REAL 2013	CUMPLIMIENTO DEL OBJETIVO 2013	VAR% 2012-2013	OBJETIVO 2014
EMISIONES AL AIRE (MILES TON./AÑO)	630	577	543	530	589	111.1%	8.5%	600
CAPTURA DE CARBONO (MILES TON./AÑO)	4,939	5,003	5,452	5,600	4,989	-10.9%	-8.5%	5,071
CAPTURA NETA DE CARBONO (MILES TON./AÑO)	4,309	4,426	4,909	5,070	4,400	-13.2%	-10.4%	5,070

INDICADOR	2010	2011	REAL 2012	OBJETIVO 2013	REAL 2013	CUMPLIMIENTO DEL OBJETIVO 2013	VAR% 2012-2013	OBJETIVO 2014
NOX (TON./AÑO)	1,197	1,100	932	N.D.	1,011	N.D.	8.5%	1,000
SOX (SO <sub>2</sub> ) (TON./AÑO)	4,102	3,931	3,600	N.D.	3,906	N.D.	8.5%	3,900
PARTÍCULAS (TON./AÑO)	1,117	929	628	N.D.	600	N.D.	-4.5%	600
METANO (TON./AÑO)	6.6	8.1	9.7	N.D.	10.5	N.D.	8.5%	10

\* Datos estimados basados en los consumos de combustible y sus correspondientes factores de emisión, según estándares de GEI México.

\*\* El incremento de emisiones al aire y NOX se debe al incremento de mayor cogeneración.



# USO EFICIENTE DE NUESTROS MEDIOS DE TRANSPORTE



CON EL PROYECTO “ALTA EFICIENCIA EN TRANSPORTE” PUESTO EN MARCHA EN 2013, LOGRAMOS IMPLEMENTAR NUESTRO MODELO DE LOGÍSTICA INVERSA, DISMINUYENDO EL CONSUMO DE COMBUSTIBLE DIESEL DE NUESTROS MEDIOS DE TRANSPORTE EN CASI 10%.



Con nuestro proyecto Bio-PAPPEL Transporte, desarrollamos un modelo logístico a gran escala de recolección y entrega de fibra y producto terminado, generando ahorros en tiempos de traslado que implican una reducción de más del 50% de lo que anteriormente se requería, así como la generación de 100 empleos para su operación.

En 2013 pusimos en marcha el proyecto piloto Alta Eficiencia en Transporte para la flota propia de los

grupos de negocios de Packaging y Papel, a través del cual adquirimos unidades con caja seca y tracto camiones de doble articulación que permitieron mejorar la calidad, disponibilidad e imagen del transporte de nuestro producto terminado. Con este proyecto logramos hacer un uso más eficiente de nuestro transporte, desarrollando nuestro modelo de **Logística Inversa**, coordinada con nuestros clientes, para reducir el impacto de CO2.



# AGUA



Sin duda, la fabricación de papel conlleva procesos de producción intensivos en el consumo de agua. Sin embargo, en Bio-PAPPEL utilizamos la más alta tecnología de sistemas de tratamiento de aguas residuales, así como procesos “cero-efluentes” para maximizar su uso y reutilizar una y otra vez el agua en nuestros procesos industriales.

Paralelamente, alineamos todos nuestros esfuerzos a cualquier disposición emitida por organismos como la Comisión Nacional del Agua (CONAGUA), y promovemos el uso responsable del vital líquido entre todo nuestro personal.

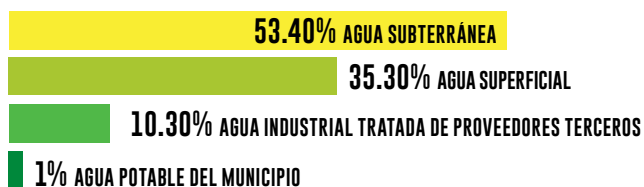
## CONSUMO DE AGUA

INDICADOR	2010	UNITARIO 2010 (M <sup>3</sup> /TON)	2011	UNITARIO 2011 (M <sup>3</sup> /TON)	2012	UNITARIO 2012 (M <sup>3</sup> /TON)	OBJETIVO 2013	REAL 2013	UNITARIO 2013 (M <sup>3</sup> /TON)	CUMPLIMIENTO DEL OBJETIVO 2013	VAR % 2012- 2013	OBJETIVO 2014	OBJETIVO UNITARIO 2014 (M <sup>3</sup> /TON)
CONSUMO DE AGUA (M <sup>3</sup> /AÑO)	13,401,000	7.53	12,732,000	7.33	12,448,178	6.70	12,320,000	10,794,355	6.10	-12.38%	-13.29%	10,980,000	6.10

## DESCARGA DE AGUA

INDICADOR	2010	UNITARIO 2010 (M <sup>3</sup> /TON)	2011	UNITARIO 2011 (M <sup>3</sup> /TON)	2012	UNITARIO 2012 (M <sup>3</sup> /TON)	OBJETIVO 2013	REAL 2013	UNITARIO 2013 (M <sup>3</sup> /TON)	CUMPLIMIENTO DEL OBJETIVO 2013	VAR % 2012- 2013	OBJETIVO 2014	OBJETIVO UNITARIO 2014 (M <sup>3</sup> /TON)
DESCARGA DE AGUA RESIDUAL (M <sup>3</sup> /AÑO)	7,150,000	4.02	7,756,000	4.00	7,150,000	3.90	7,020,000	6,924,096	3.90	-1.37%	-3.16%	7,020,507	3.90

## EXTRACCIÓN TOTAL DE AGUA POR FUENTES



\* Respecto a las aguas pluviales captadas no se tiene determinado su volumen total; sin embargo hay registro de una captación de agua pluvial en las Plantas de Durango, Tizayuca y Veracruz.





**EN 2013 REALIZAMOS  
13 CAMPAÑAS DE  
REFORESTACIÓN,  
LOGRANDO PLANTAR MÁS DE  
5,690 ÁRBOLES EN LAS  
REGIONES DONDE  
BIO-PAPPEL TIENE  
OPERACIONES, CONSERVANDO  
EL HÁBITAT DE DIVERSAS  
ESPECIES.**

Comprometidos con el cuidado del entorno y garantizando que en nuestros procesos de producción de papel no cortamos un solo árbol, nos preocupamos además por aumentar la masa forestal de los bosques y por preservar las especies de la flora y la fauna que se ubican cercanas a nuestras Plantas de fabricación.

Es así que durante todo el año en alianza con autoridades locales y grupos de la sociedad civil organizada, realizamos diversas campañas de reforestación, promoviendo la participación y sensibilización de la gente en materia ambiental.

Resulta importante señalar que en 2013 realizamos un estudio sobre el impacto de nuestras Plantas al estar ubicadas en poblaciones de alta biodiversidad en el país. Como resultado de este estudio llevamos a cabo el programa "Bio-Reforestación", el cual tuvo como objetivo sembrar más de 2 mil árboles característicos de la región, tales como: pinos, caoba, roble y cedro rojo.

Asimismo, en 2013 iniciamos una alianza estratégica con el parque temático Reino Animal y la organización Refugio Salvaje para la construcción y mantenimiento del Centro de Conservación del Águila Real, especie en peligro de extinción, al existir únicamente 70 parejas vivas en el mundo. El Centro abrirá sus puertas en mayo de 2014 y además de albergar a una pareja de Águilas Reales para su reproducción y preservación, contará con la presencia de otras aves rapaces también en peligro de extinción.





# DESEMPEÑO SOCIAL





**GENERAMOS 8,120 EMPLEOS  
DIRECTOS Y 24,000 INDIRECTOS.**

**697 COLABORADORES DE MÉXICO  
Y ESTADOS UNIDOS SE SUMARON EN 2013  
PARA ESTABLECER OBJETIVOS, Y CON ELLO  
FORTALECER NUESTRO MODELO DE  
GESTIÓN DEL DESEMPEÑO.**



**EN 2013 INVERTIMOS MÁS DE 153  
MILLONES DE PESOS EN LA ACTUALIZACIÓN  
DE NUESTROS SISTEMAS DE SEGURIDAD,  
GARANTIZANDO LAS MEJORES CONDICIONES  
DE TRABAJO DE NUESTRO PERSONAL.**

**1,564 COLABORADORES DONARON TIEMPO  
Y TALENTO A LAS COMUNIDADES VECINAS,  
CIFRA QUE REPRESENTA CERCA DEL 20% DEL TOTAL  
DE NUESTRO PERSONAL.**



# DESEMPEÑO SOCIAL

## COMPROMISO SOCIAL INTERNO

Estamos sentando bases sólidas para ser una de las empresas mexicanas más reconocidas en las que la gente aspire trabajar.



**GENERAMOS 8,120 EMPLEOS DIRECTOS Y 24,000 INDIRECTOS.**



PERSONAL POR TIPO DE CONTRATO*	P L A N T A		E V E N T U A L		T O T A L	
	2012	2013	2012	2013	2012	2013
PERSONAL DE CONFIANZA (ADMINISTRATIVOS)	2,678	2,687	302	368	2,980	3,055
PERSONAL SINDICALIZADO (OPERATIVOS)	3,808	4,353	1,189	712	4,997	5,065
<b>TOTAL</b>	<b>6,486</b>	<b>7,040</b>	<b>1,491</b>	<b>1,080</b>	<b>7,977</b>	<b>8,120</b>

\* El 100% del personal trabaja jornada completa. No hay contratación por outsourcing.

P A Í S PERSONAL POR GÉNERO Y REGIÓN	H O M B R E S		M U J E R E S		T O T A L	
	2012	2013	2012	2013	2012	2013
MÉXICO	6,472	6,587	1,325	1,348	7,797	7,935
ESTADOS UNIDOS	149	154	31	31	180	185
<b>TOTAL</b>	<b>6,621</b>	<b>6,741</b>	<b>1,356</b>	<b>1,379</b>	<b>7,977</b>	<b>8,120</b>

PERSONAL POR GRUPOS DE EDAD	%
De 18 a 22 años	9.03%
De 23 a 29 años	23.98%
De 30 a 35 años	18.33%
De 36 a 40 años	15.78%
De 41 a 50 años	21.37%
De 51 a 60 años	11.04%
De 61 en adelante	0.47%
<b>Total</b>	<b>100%</b>

PERSONAL POR CATEGORÍA DE PUESTOS	PERSONAL		TOTAL
	HOMBRES	MUJERES	
DIRECTORES	4	1	5
DIRECTORES DE ÁREA Y SUBDIRECTORES	30	3	33
GERENTES	138	17	155
JEFES	327	89	416
COORDINADORES Y SUPERVISORES	114	15	129
ANALISTAS	1,185	209	1,394
ASISTENTES Y AUXILIARES	745	177	922
OPERATIVOS	4,198	868	5,066
<b>TOTAL</b>	<b>6,741</b>	<b>1,379</b>	<b>8,120</b>

En Bio-PAPPEL no contamos con ninguna diferencia entre el salario pagado a mujeres con respecto al de los hombres, en igualdad de puestos y responsabilidades.

El 100% de nuestro personal cuenta con prestaciones y compensaciones superiores a lo que establece la Ley. Dentro de los beneficios adicionales más importantes que brindamos a nuestra gente se encuentran: aguinaldo, fondo de ahorro, seguro de vida, vales de despensa, premio de puntualidad o asistencia y seguro de gastos médicos. Además contamos con un esquema de bonos de acuerdo al desempeño obtenido durante el periodo anterior, en base al Programa Bio-Talent.

Para contribuir al desarrollo de las comunidades donde operamos, el reclutamiento de todo nuestro personal considera en la medida de lo posible la contratación de residentes locales. Este proceso es responsabilidad de la Dirección de Capital Humano, en colaboración con las áreas de Relaciones Industriales o Recursos Humanos de cada Planta.

## CAPACITACIÓN Y FORMACIÓN

Con el apoyo de cerca de 400 instructores internos registrados ante la STPS, impartimos alrededor de 192,119 horas de capacitación, 2,424 de ellas en modalidad e-learning. De igual manera, logramos sensibilizar a 7,935 colaboradores/as en Código de Ética, Política Anti-corrupción y Derechos Humanos.

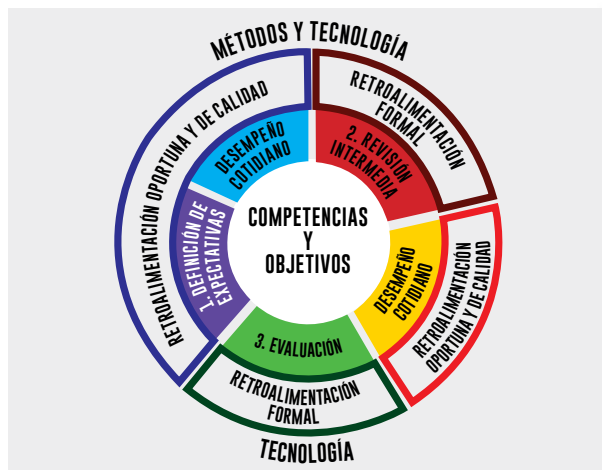
Durante 2013, cada uno de nuestros colaboradores recibió en promedio 23 horas de capacitación en temas directamente relacionados con sus actividades diarias. El 62% de nuestros esfuerzos de capacitación y formación se concentraron en el personal operativo, mientras que el 32% restante fue para personal administrativo.



# PROGRAMA BIO-TALENT

Bio-Talent es el programa de gestión del desempeño de nuestra gente, y tiene el objetivo de definir, monitorear y comparar los objetivos y competencias de nuestro personal con las metas de Bio-PAPPEL, impulsando el desarrollo del potencial individual y colectivo.

El ciclo de medición del desempeño tiene una duración de un año e inicia con la definición de expectativas, estableciendo objetivos individuales y el perfil de competencias esperado por Bio-PAPPEL para cada puesto. Posteriormente continúa con una revisión intermedia y finaliza con la evaluación anual.



**697 COLABORADORES DE MÉXICO Y ESTADOS UNIDOS SE SUMARON EN 2013 PARA ESTABLECER MÁS DE 2,880 OBJETIVOS, Y CON ELLO FORTALECER NUESTRO MODELO DE GESTIÓN DEL DESEMPEÑO.**

Asimismo, Bio-Talent establece un modelo de competencias que están alineadas a la misión y visión de la empresa y que el personal debe poseer para el cumplimiento de sus responsabilidades. Estas competencias se dividen en dos:

## A. Organizacionales

1. Competitividad
2. Integridad
3. Sustentabilidad
4. Trabajo en Equipo
5. Innovación y Creatividad
6. Autodesarrollo
7. Enfoque a logros y resultados

## B. De Liderazgo

1. Perspectiva Estratégica
2. Análisis y Solución de Problemas
3. Desarrollo de Equipos de Alto Desempeño
4. Toma de Decisiones
5. Negociación y Manejo de Conflictos
6. Conocimiento del Negocio
7. Gestión del Desempeño

2013 fue el segundo año de operación de Bio-Talent, contando con la participación de 172 líderes pertenecientes a la "Ola 1" de implementación, logrando definir 791 objetivos de desempeño y 303 objetivos de desarrollo.

De igual forma, en 2013 se sumaron por primera vez al programa 525 colaboradores de la "Ola 2", representando los niveles de Gerencias, Subgerencias, Jefaturas, Supervisores y Coordinaciones, definiendo 2,096 objetivos de desempeño.

Con lo anterior, logramos que el 23% de nuestro personal administrativo fuera evaluado y recibiera retroalimentación en cuanto a su desempeño laboral y desarrollo profesional.

Con medidas como ésta, en 2013 logramos reducir la tasa de rotación de nuestro personal al 1% en las operaciones de México y Estados Unidos.

	2012	2013
PORCENTAJE DE ROTACIÓN EN MÉXICO	2%	1%
PORCENTAJE DE ROTACIÓN EN ESTADOS UNIDOS	7%	1%





# CALIDAD DE VIDA EN EL TRABAJO

## CERTIFICACIÓN DEL MODELO DE EQUIDAD DE GÉNERO

Durante 2013 llevamos a cabo actividades de mantenimiento y mejora de nuestro Modelo de Equidad de Género, certificación otorgada por el Instituto Nacional de las Mujeres:

- Comunicamos nuestra política corporativa de equidad de género y garantizamos que el personal de nuevo ingreso tuviera acceso a este documento.
- Realizamos las reuniones periódicas del comité de equidad de género, donde identificamos áreas de oportunidad y diseñamos planes de acción. Este

comité está integrado por representantes de las áreas de Capital Humano, Salud Ocupacional, Seguridad y Medio Ambiente, Control Interno y Responsabilidad Social y Comunicación Corporativa.

- A través de nuestra Línea de Denuncia dimos seguimiento a casos presentados en materia de equidad de género.

Comprometidos con las mujeres que laboran en Bio-PAPPEL, y en cumplimiento con la legislación establecida, garantizamos su puesto de trabajo o uno comparable al reincorporarse luego de su licencia por maternidad, sin que ello afecte su remuneración o su desarrollo profesional dentro de la compañía.

	2012	2013
<b>PORCENTAJE DE LICENCIA POR MATERNIDAD</b>	5.62%	3.75%
<b>PORCENTAJE DE REINCORPORACIÓN DESPUÉS DE LA LICENCIA POR MATERNIDAD</b>	90%	80%



## OPEN HOUSE BIO-PAPPEL



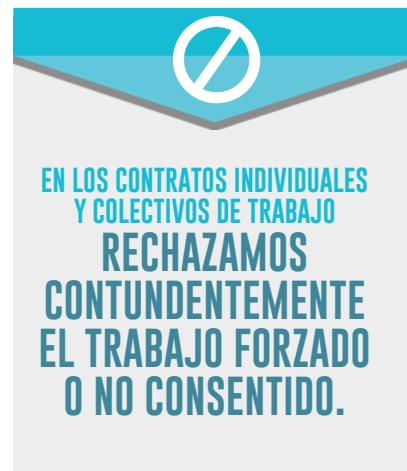
Comprometidos con la integración del personal y sus familias, así como con la transparencia de nuestros procesos de fabricación, cada año abrimos las puertas de nuestras plantas a familiares, vecinos y estudiantes de las escuelas cercanas para que conozcan nuestras instalaciones, medidas de seguridad y salud con las que operamos, nuestro ambiente de trabajo y el compromiso que mantenemos con nuestras comunidades vecinas y el medio ambiente.

En 2013 realizamos 10 eventos "Open House Bio-PAPPEL", contando con la participación de más de 400 familiares y vecinos.

# SALUD Y SEGURIDAD OCUPACIONAL

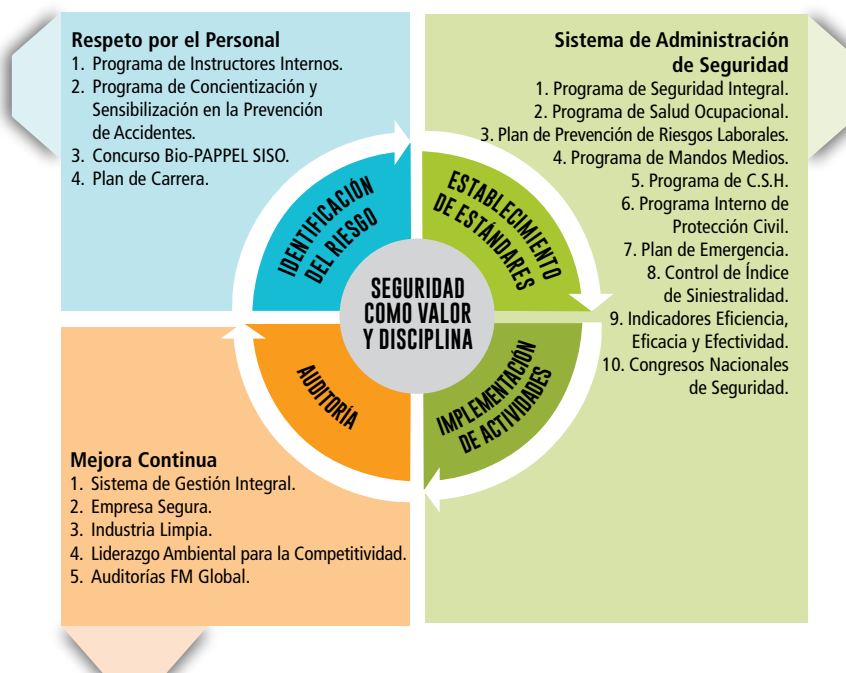
Mantenemos el compromiso de brindar condiciones de trabajo óptimas a través de altos estándares de salud y seguridad ocupacional en procesos, instalaciones y servicios.

Nuestro Modelo de Gestión para la Prevención de Riesgos Laborales tiene el objetivo de garantizar un sistema de administración de seguridad basado en el respeto de nuestro personal, el cual nos permitirá asegurar nuestras operaciones con "Cero Accidentes" como objetivo global de la compañía.



## MODELO DE GESTIÓN PARA LA PREVENCIÓN DE RIESGOS LABORALES

Preocupados por la seguridad de nuestra gente dentro de las plantas Bio-PAPPEL, en 2005 pusimos en marcha nuestro Modelo de Gestión para la Prevención de Riesgos Laborales, que incluye la implementación de políticas, diversos programas y procedimientos, así como planes de capacitación.



TASA DE AUSENTISMO, ENFERMEDADES PROFESIONALES Y ACCIDENTES	2012	2013	OBJETIVO 2014
TASA DE ACCIDENTES	1.82	2.32	1.80
TASA DE ENFERMEDADES PROFESIONALES	0	0	0
TASA DE DÍAS PERDIDOS	56.56	77.27	57.90
TASA DE AUSENTISMO	366.94	501.51	376.0

\* Dentro de la Tasa de Accidentes, se consideran los accidentes fatales, los cuales se reportan con cero tanto para 2012 como para 2013.



EN CONGRUENCIA CON **NUESTRO COMPROMISO DE PREVENIR Y MINIMIZAR EL RIESGO OCUPACIONAL EN EL 100% DE NUESTRAS PLANTAS, EN 2014 TENEMOS COMO META REDUCIR EN 25% EL NÚMERO DE DÍAS SUBSIDIADOS,** PARA LO CUAL ESTAMOS TRABAJANDO EN EL PROGRAMA “ACCIDENTE CERO”, QUE ESTARÁ A CARGO DE LOS RESPONSABLES DE SALUD OCUPACIONAL EN TODAS NUESTRAS INSTALACIONES.

Por su parte, la cantidad de personal representado en el Comité de Seguridad Integral y Salud Ocupacional supera en 150% el requerimiento marcado por la NOM- 019-STPS-2011.

En 2013 invertimos más de 153 millones de pesos en la actualización de nuestros sistemas de seguridad instalados en cada una de nuestras Plantas, garantizando las mejores condiciones de trabajo a nuestro personal. Además, iniciamos el Plan de Carrera para todos nuestros Jefes de Seguridad Integral en todas nuestras Plantas.

Organizamos nuestro 6° Congreso Nacional de Seguridad y Salud Ocupacional en Ciudad de México, Guadalajara y Monterrey, logrando una cobertura del 100% de nuestras Plantas, Centros de Acopio y Oficina

Corporativa. Contamos con la participación de más de 625 representantes. Asimismo, en colaboración con Protección Civil, capacitamos a todo nuestro personal de brigadas en Primeros Auxilios, búsqueda y rescate.

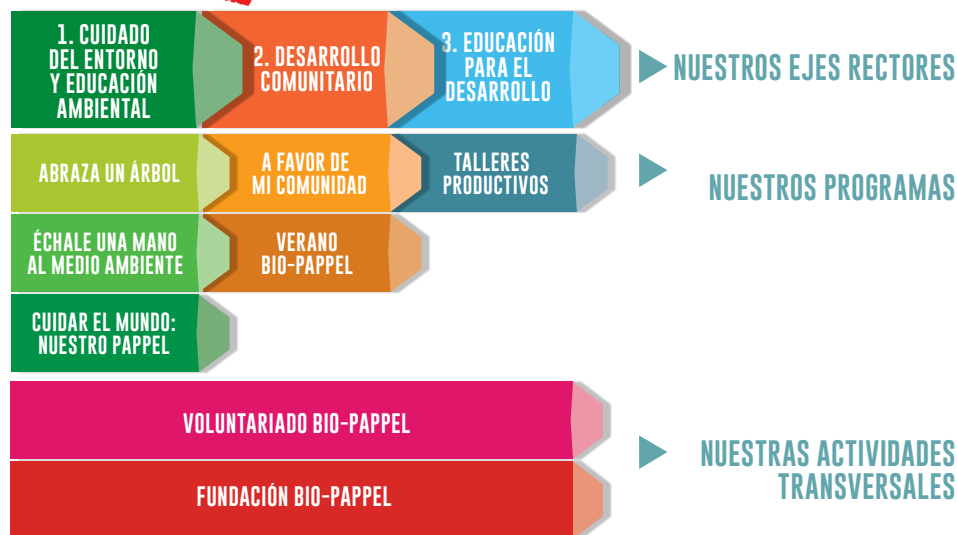
Conforme a nuestros acuerdos formales realizados con los sindicatos en la firma de los contratos colectivos de trabajo, damos seguimiento a nuestro Programa Anual de Salud Ocupacional y continuamos realizando las campañas con PrevenIMSS. Acercamos beneficios a nuestro personal sindicalizado y administrativo a través de las Bio-Ferias de Salud, con temas como: Diabetes, Hipertensión, Papanicolaou, Salud Bucal, Prevención de Accidentes, Nutrición, entre otros.



# COMPROMISO SOCIAL EXTERNO



Mantenemos seguimiento y avances significativos en nuestra estrategia de Responsabilidad Social, llamada EnrollaRSE, la cual se basa en tres ejes rectores:



Fortalecimos nuestra estructura de Responsabilidad Social a través de coordinaciones regionales, las cuales mantienen un diálogo permanente con nuestros grupos de interés en comunidades vecinas a nuestras Plantas. En 2013 realizamos un levantamiento de información sobre la situación y características más importantes, del cual se obtuvo la siguiente información:

ZONA	MUNICIPIOS ALCANZADOS	COMUNIDADES VECINAS IDENTIFICADAS	PRINCIPALES PROBLEMAS COMUNITARIOS	ALIANZAS GENERADAS POR BIO-PAPPEL EN LA ZONA
<b>ZONA NORTE</b>	Nuevo León: Apodaca, Monterrey, San Nicolás de los Garza. Chihuahua, Chi. Culiacán, Sin. Mexicali, B.C. Torreón, Coah. Durango, Dgo.	8	<ul style="list-style-type: none"> <li>Cultura</li> <li>Deserción escolar</li> <li>Pobreza</li> <li>Analfabetismo</li> <li>Delincuencia</li> <li>Contaminación</li> <li>Violencia intrafamiliar</li> </ul>	<ul style="list-style-type: none"> <li>Autoridades municipales</li> <li>Escuelas y Universidades locales</li> <li>Sindicatos</li> <li>ONG's</li> </ul>
<b>ZONA OCCIDENTE</b>	Jalisco: Tlaquepaque, Tepatlán, Zapotlán el Grande, Atenquique, Guadalajara, Zapopan. Guanajuato: Silao, León. Querétaro, Qro.	9	<ul style="list-style-type: none"> <li>Cultura</li> <li>Analfabetismo</li> <li>Drogadicción</li> <li>Delincuencia</li> <li>Desempleo</li> <li>Inseguridad</li> <li>Contaminación</li> <li>Pobreza</li> </ul>	<ul style="list-style-type: none"> <li>Líderes comunitarios</li> <li>Autoridades municipales</li> <li>Escuelas locales</li> </ul>
<b>ZONA CENTRO</b>	México: Tultitlán, Tlalnepantla, Cuautitlán, Apaxco. Hidalgo: Tizayuca, Tula.	6	<ul style="list-style-type: none"> <li>Cultura</li> <li>Inseguridad</li> <li>Vandalismo</li> <li>Drogadicción</li> <li>Deserción escolar</li> </ul>	<ul style="list-style-type: none"> <li>Escuelas locales</li> <li>Autoridades municipales</li> <li>ONG's</li> </ul>
<b>ZONA SUR</b>	Tres Valles, Ver. Tuxtepec, Oax.	2	<ul style="list-style-type: none"> <li>Cultura</li> <li>Desempleo</li> <li>Drogadicción</li> <li>Delincuencia</li> <li>Analfabetismo</li> </ul>	<ul style="list-style-type: none"> <li>Líderes comunitarios</li> <li>Autoridades municipales</li> <li>Sindicatos</li> <li>Escuelas locales</li> </ul>

Estudio basado en visitas a las comunidades y entrevistas directas a líderes comunitarios, representantes de las autoridades municipales, ONG's y escuelas.



# NUESTROS PROGRAMAS DE RESPONSABILIDAD SOCIAL

## EJE RECTOR 1: CUIDADO DEL ENTORNO Y EDUCACIÓN AMBIENTAL

Éste es nuestro Eje Rector más importante con el cual promovemos una cultura de respeto al medio ambiente, a través de talleres de reciclaje, separación de basura, valorización, ahorro de energía y agua, con un enfoque especial en niños y jóvenes que viven en las comunidades cercanas donde operamos.

### ABRAZA UN ÁRBOL

Las campañas de acopio de papel y cartón en escuelas, universidades y organizaciones de la sociedad civil lograron los siguientes resultados:

- 158.8 Toneladas de papel y cartón acopiadas.
- 87 Contenedores colocados.
- 72 Instituciones de la sociedad civil beneficiadas.
- Más de \$178,000 pesos donados en especie a las instituciones participantes.



### CUIDAR EL MUNDO: NUESTRO PAPPET

Implementamos campañas de reforestación, así como festivales ecológicos, ferias y conferencias en materia ambiental, en las comunidades vecinas a nuestras plantas de fabricación de papel y en alianza con las autoridades municipales y organizaciones de la comunidad. En 2013 realizamos 13 campañas de reforestación, logrando plantar más de 5,690 árboles en diferentes localidades.



### ÉCHALE UNA MANO AL MEDIO AMBIENTE

Promovemos la creatividad y una cultura de cuidado y preservación del medio ambiente a través de nuestro concurso de carteles elaborados con materiales reciclados. Recibimos 387 trabajos de estudiantes de primaria y secundaria, de 10 escuelas participantes.



## EJE RECTOR 2: DESARROLLO COMUNITARIO

### A FAVOR DE MI COMUNIDAD

Realizamos campañas de limpieza, pintado y mantenimiento de escuelas y comunidades vecinas. A través de 20 actividades beneficiamos a 2,718 personas de las comunidades vecinas a nuestras Plantas.



### VERANO BIO-PAPPET

Dimos acceso a nuestras instalaciones a comunidades infantiles y estudiantiles de zonas aledañas a fin de darles a conocer el proceso de fabricación de papel y empaques, al mismo tiempo que se sensibilizan sobre la importancia de una cultura de reciclaje. En 2013 realizamos 16 eventos, impactando directamente a 1,028 menores.



### VOLUNTARIADO BIO-PAPPET

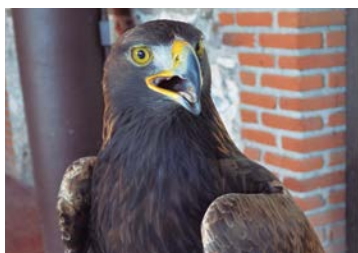
El involucramiento voluntario de nuestro personal en las comunidades en donde tenemos presencia sigue siendo una de nuestras fortalezas. En 2013, 1,564 colaboradores donaron tiempo y talento a las comunidades vecinas, cifra que representa cerca del 20% del total de nuestro personal.





Dentro de las actividades más relevantes de Fundación Bio-PAPPEL podemos destacar las siguientes:

- Alianza con **WORLD FUND** para reducir la pobreza a través de la educación.
- Patrocinador y co-organizador, en conjunto con SEMARNAT y COPARMEX, del **CONCURSO NACIONAL DE RECICLADO**.
- Alianza con el parque temático **REINO ANIMAL** y la **ORGANIZACIÓN REFUGIO SALVAJE**, para la construcción y mantenimiento del Centro de Conservación del Águila Real, especie en peligro de extinción.
- Patrocinador de **PAPALOTE MUSEO DEL NIÑO** para dos de las exhibiciones más importantes del museo: el Árbol Ramón y el Centro de Reciclado RRRe-Invéntalo.
- Lazos indisolubles con la **BENEMÉRITA CRUZ ROJA MEXICANA**.
- Apoyo a **HAPPY HEARTS FUND** para la reconstrucción de escuelas en México.





# ÍNDICE GRI

ÍNDICE GRI 3.1		PROFUNDIDAD	PÁGINA/RESPUESTA DIRECTA	RAZÓN DE LA OMISIÓN	EXPLICACIÓN
INDICADOR	DESCRIPCIÓN				
<b>1. ESTRATEGIA Y ANÁLISIS</b>					
1.1	Declaración del máximo responsable de la toma de decisiones de la organización largo plazo	Completo	6		
1.2	Descripción de los principales impactos, riesgos y oportunidades	Completo	6		Nuestras operaciones contemplan ciertos riesgos derivados del cambio climático, entre los que destaca la falta de disponibilidad de agua y energía eléctrica. Para mayor información sobre riesgos detectados hacia nuestras operaciones, revisar el Informe Anual 2013 en <a href="http://www.biopappel.com">www.biopappel.com</a> .
<b>2. PERFIL DE LA ORGANIZACIÓN</b>					
2.1	Nombre de la organización	Completo	Portada		
2.2	Principales marcas, productos y/o servicios	Completo	9		
2.3	Estructura operativa de la organización	Completo	11		
2.4	Localización de la sede principal de la organización	Completo	11		
2.5	Número de estados en los que opera la organización	Completo	11		
2.6	Naturaleza de la propiedad y forma jurídica	Completo	47		
2.7	Mercados servidos	Completo	7		
2.8	Dimensiones de la organización	Completo	10-11		
2.9	Cambios significativos en el tamaño, estructura y propiedad de la organización	Completo	6,10, 15		
2.10	Premios y distinciones recibidos	Completo	7		
<b>3. PARÁMETROS DE LA MEMORIA</b>					
3.1	Periodo cubierto por la información contenida en la memoria	Completo	50		
3.2	Fecha del informe anterior más reciente	Completo	50		
3.3	Ciclo de presentación de memorias	Completo	50		
3.4	Punto de contacto para cuestiones relativas a la memoria o su contenido	Completo	50		
3.5	Proceso de definición del contenido de la memoria	Completo	50		
3.6	Cobertura de la memoria	Completo	50		
3.7	Existencia de limitaciones del alcance o cobertura de la memoria	Completo	50		
3.8	Base para incluir información en el caso de negocios conjuntos, filiales, instalaciones arrendadas, actividades subcontratadas	Completo	50		
3.9	Técnicas de medición de datos y bases para realizar los cálculos	Completo	50		
3.10	Descripción del efecto que pueda tener la reexpresión de información perteneciente a informes anteriores	Completo	50		
3.11	Cambios significativos relativos a periodos anteriores en el alcance, la cobertura o los métodos de valoración aplicados en la memoria	Completo	50		
3.12	Tabla que indica la localización de los contenidos básicos en la memoria	Completo	43-48		
3.13	Política y práctica actual en relación con la solicitud de verificación externa de la memoria	Completo	49		
<b>4. GOBIERNO, COMPROMISOS Y PARTICIPACIÓN DE LOS GRUPOS DE INTERÉS</b>					
<b>GOBIERNO</b>					
4.1	Estructura de gobierno de la organización	Completo	17		
4.2	Ocupación de cargo ejecutivo por parte del presidente del máximo órgano de gobierno	Completo	17		
4.3	Número de miembros del máximo órgano de gobierno que sean independientes o no ejecutivos	Completo	17		

		PROFUNDIDAD	PÁGINA/RESPUESTA DIRECTA	RAZÓN DE LA OMISIÓN	EXPLICACIÓN
INDICADOR	DESCRIPCIÓN				
4.4	Mecanismos de los accionistas y empleados para comunicar recomendaciones o indicaciones al máximo órgano de gobierno	Parcial	17		
4.5	Vínculo entre la retribución de los miembros del máximo órgano de gobierno, altos directivos y ejecutivos	Parcial	17-35		
4.6	Procedimientos implantados para evitar conflictos de intereses en el máximo órgano de gobierno	Parcial	17-18		
4.7	Procedimiento de determinación de la capacitación y experiencia exigible a los miembros del máximo órgano de gobierno	Parcial	17-21, 35, 26		
4.8	Declaraciones de misión y valores desarrolladas internamente, códigos de conducta y principios relevantes	Completo	8, 12, 17, 18		
4.9	Procedimientos del máximo órgano de gobierno para supervisar la identificación y gestión	Completo	17		
4.10	Procedimientos para evaluar el desempeño propio del máximo órgano de gobierno	Parcial	17, 36		
4.11	Descripción de cómo la organización ha adoptado un planteamiento o principio de precaución	Completo	33, 38-39		
4.12	Principios o programas sociales, ambientales y económicos desarrollados externamente	Completo	12-33, 40-42		
4.13	Principales asociaciones a las que pertenezca	Completo	13		
4.14	Relación de grupos de interés que la organización ha incluido	Completo	12		
4.15	Base para la identificación y selección de grupos de interés con los que la organización se compromete	Completo	8, 50		
4.16	Enfoques adoptados para la inclusión de los grupos de interés	Completo	8, 50		
4.17	Principales preocupaciones y aspectos surgidos a través de la participación de los grupos de interés y forma en la que ha respondido la organización	Completo	8, 50		

			PROFUNDIDAD	PÁGINA/RESPUESTA DIRECTA
ASPECTO: DESEMPEÑO ECONÓMICO				
PRIN PRIN	EC1	Valor económico directo, generado y distribuido	Completo	16
	EC2	Consecuencias financieras y otros riesgos y oportunidades para las actividades de la organización debido al cambio climático	Completo	Nuestras operaciones contemplan ciertos riesgos derivados del cambio climático, entre los que destaca la falta de disponibilidad de agua y energía eléctrica. Para mayor información sobre riesgos detectados hacia nuestra operaciones, revisar el Informe Anual 2013 en <a href="http://www.biopappel.com">www.biopappel.com</a> .
PRIN PRIN	EC3	Cobertura de las obligaciones de la organización debidas a programas de beneficios sociales	Completo	16, 40-42
	EC4	Ayudas financieras significativas recibidas de gobiernos	Completo	No existen ayudas financieras por parte del gobierno.
ASPECTO: PRESENCIA EN EL MERCADO				
PRIN PRIN PRIN	EC5	Rango de las relaciones entre el salario inicial estándar y el salario mínimo local en lugares donde se desarrollen operaciones significativas	Parcial	Cumplimos el salario mínimo establecido por las autoridades en los países donde operamos.
	EC6	Políticas, prácticas y proporción de gasto correspondiente a proveedores locales en lugares operaciones significativas	Completo	12, 15, 16, 18, 21
	EC7	Procedimientos para la contratación local de altos directivos procedentes de la comunidad local en lugares donde se desarrollen operaciones significativas	Completo	35
ASPECTO: IMPACTOS ECONÓMICOS INDIRECTOS				
PRIN	EC8	Desarrollo e impacto de las inversiones en infraestructuras y los servicios prestados principalmente para el beneficio público	Completo	10, 16, 36-38
	EC9	Entendimiento y descripción de los impactos económicos indirectos significativos, incluyendo el alcance de dichos impactos	Parcial	6, 12, 40-42



			PROFUNDIDAD	PÁGINA/RESPUESTA DIRECTA
INDICADORES DEL DESEMPEÑO AMBIENTAL				
MATERIALES				
PRIN PRIN	EN1	Materiales utilizados, por peso o volumen	Completo	26, 27, 30
	EN2	Porcentaje de los materiales utilizados que son materiales valorizados	Completo	24, 26, 27, 30
ENERGÍA				
PRIN PRIN	EN3	Consumo directo de energía desglosado por fuentes primarias	Completo	27
	EN4	Consumo indirecto de energía desglosado por fuentes primarias	Completo	27
	EN5	Ahorro de energía debido a la conservación y a mejoras en la eficiencia	Completo	27
	EN6	Iniciativas para proporcionar productos y servicios eficientes en el consumo de energía o basados en energías renovables, y las reducciones en el consumo de energía como resultado de dichas iniciativas	Parcial	24, 26, 27, 29
	EN7	Iniciativas para reducir el consumo indirecto de energía y las reducciones logradas con dichas iniciativas	Parcial	27, 29
AGUA				
PRIN	EN8	Extracción total de agua por fuentes	Completo	30
	EN9	Fuentes de agua que han sido afectadas significativamente por la captación de agua	Parcial	30
	EN10	Porcentaje y volumen total de agua reciclada y reutilizada	Parcial	30
BIODIVERSIDAD				
PRIN PRIN	EN11	Descripción de terrenos adyacentes o ubicados dentro de espacios naturales protegidos o de áreas de alta biodiversidad no protegidas	Completo	Bio-PAPPEL no cuenta con operaciones dentro de espacios naturales protegidos o en áreas de alta biodiversidad. Nuestras operaciones no afectan la biodiversidad de las zonas donde establecemos nuestras operaciones, sin embargo, realizamos acciones de reforestación con especies nativas de la zona, así como campañas de apoyo a especies en peligro de extinción.
	EN12	Descripción de los impactos más significativos en la biodiversidad en espacios naturales protegidos o en áreas de alta biodiversidad no protegidas	Completo	
	EN13	Hábitats protegidos o restaurados	Completo	
	EN14	Estrategias y acciones implantadas y planificadas para la gestión de impactos sobre la biodiversidad	Completo	
	EN15	Número de especies, desglosadas en función de su peligro de extinción	Completo	
EMISIONES, VERTIDOS Y RESIDUOS				
PRIN PRIN	EN16	Emisiones totales, directas e indirectas, de gases de efecto invernadero, en peso	Completo	25, 28
	EN17	Otras emisiones indirectas de gases de efecto invernadero, en peso	Completo	25, 28
	EN18	Iniciativas para reducir las emisiones de gases de efecto invernadero y las reducciones logradas	Parcial	25, 28
PRIN	EN19	Emisiones de sustancias destructoras de la capa de ozono, en peso	Completo	Los resultados de las emisiones isocinéticas no muestran evidencias de que Bio-PAPPEL emita este tipo de sustancias.
PRIN PRIN PRIN PRIN	EN20	NOx, SOx y otras emisiones significativas al aire por tipo y peso	Completo	28
	EN21	Vertimiento total de aguas residuales, según su naturaleza y destino	Completo	30
	EN22	Peso total de residuos gestionados, según tipo y método de tratamiento	Completo	24-26
	EN23	Número total y volumen de los derrames accidentales más significativos	Completo	No se registraron derrames accidentales durante el periodo reportado.
	EN24	Peso de los residuos transportados, importados, exportados o tratados que se consideran peligrosos según la clasificación del Convenio de Basilea	No información	Información no disponible.
	EN25	Identificación, tamaño, estado de protección y valor de biodiversidad de recursos hídricos y hábitats relacionados, afectados significativamente por vertidos de agua y aguas de escorrentía	Completo	Nuestras operaciones no afectan la biodiversidad de las zonas donde establecemos nuestras operaciones.
PRODUCTOS Y SERVICIOS				
PRIN PRIN	EN26	Iniciativas para mitigar los impactos ambientales de los productos y servicios, y grado de reducción de ese impacto	Completo	22-31
	EN27	Porcentaje de productos vendidos, y sus materiales de embalaje, que son recuperados al final de su vida útil, por categorías de productos	Completo	26, 29

			PROFUNDIDAD	PÁGINA/RESPUESTA DIRECTA
<b>CUMPLIMIENTO NORMATIVO</b>				
PRIN	EN28	Costo de las multas significativas y número de sanciones no monetarias por incumplimiento de la normativa ambiental	Completo	No se tuvieron multas o sanciones por incumplimiento a la normativa ambiental.
<b>TRANSPORTE</b>				
	EN29	Impactos ambientales significativos del transporte de productos y otros bienes y materiales utilizados para las actividades de la organización, así como del transporte de personal	Completo	29
<b>GENERAL</b>				
	EN30	Desglose por tipo del total de gastos e inversiones ambientales	Parcial	16, 27
<b>INDICADORES DEL DESEMPEÑO DE PRÁCTICAS LABORALES Y ÉTICA DEL TRABAJO</b>				
<b>EMPLEO</b>				
PRIN	LA1	Desglose del colectivo de trabajadores por tipo de empleo, por contrato y por región	Completo	34, 35
PRIN	LA2	Número total de empleados y rotación media de empleados, desglosados por grupo de edad, sexo y región	Completo	33-36
	LA3	Beneficios sociales para los empleados con jornada completa, que no se ofrecen a los empleados temporales o de media jornada, desglosado por actividad principal	Parcial	34, 35
PRIN	LA15	Tasas de reincorporación al trabajo y retención después de licencias por maternidad/paternidad, por género	Completo	37
<b>RELACIONES EMPRESA/TRABAJADORES</b>				
PRIN	LA4	Porcentaje de empleados cubiertos por un convenio colectivo	Completo	34
PRIN	LA5	Periodo(s) mínimo(s) de preaviso relativo(s) a cambios organizativos, incluyendo si estas notificaciones son especificadas en los convenios colectivos	Completo	Los preavisos se llevan a cabo de dos a ocho semanas de anticipación dependiendo del asunto del que se trate. Se contacta a los líderes sindicales para hacer la difusión correspondiente.
<b>SALUD Y SEGURIDAD EN EL TRABAJO</b>				
	LA6	Porcentaje del total de trabajadores que está representado en comités de seguridad y salud conjuntos de dirección-empleados	Completo	38, 39
PRIN	LA7	Tasas de ausentismo, enfermedades profesionales, días perdidos y número de víctimas mortales relacionadas con el trabajo por región	Completo	38
PRIN	LA8	Programas de educación, formación, asesoramiento, prevención y control de riesgos que se apliquen a los trabajadores, a sus familias o a los miembros de la comunidad en relación con enfermedades graves	Completo	38, 39
	LA9	Asuntos de salud y seguridad cubiertos en acuerdos formales con sindicatos	Completo	Cumplimos con la legislación laboral en cada uno de los países donde operamos.
<b>FORMACIÓN Y EDUCACIÓN</b>				
PRIN	LA10	Promedio de horas de formación al año por empleado, desglosado por categoría de empleado	Completo	35, 36
	LA11	Programas de gestión de habilidades y de formación continua que fomenten la empleabilidad de los trabajadores y que les apoyen en la gestión del final de sus carreras profesionales	Parcial	35, 36
	LA12	Porcentaje de empleados que reciben evaluaciones regulares del desempeño y de desarrollo profesional	Parcial	35, 36
<b>DIVERSIDAD E IGUALDAD DE OPORTUNIDADES</b>				
PRIN	LA13	Composición de los órganos de gobierno corporativo y plantilla, desglosado por sexo, grupo de edad, pertenencia a minorías y otros indicadores de diversidad	Completo	El detalle de los integrantes de nuestro Consejo de Administración puede consultarse en nuestro Informe Anual 2013, disponible en <a href="http://www.biopappel.com">www.biopappel.com</a> .
PRIN	LA14	Relación entre salario base de los hombres con respecto al de las mujeres, desglosado por categoría profesional	Completo	35

			PROFUNDIDAD	PÁGINA/RESPUESTA DIRECTA
<b>INDICADORES DEL DESEMPEÑO DE DERECHOS HUMANOS</b>				
<b>PRÁCTICAS DE INVERSIÓN Y ABASTECIMIENTO</b>				
PRIN	HR1	Porcentaje y número total de acuerdos de inversión significativos que incluyan cláusulas de derechos humanos o que hayan sido objeto de análisis en materia de derechos humanos	Completo	Nuestros contratos con proveedores incluyen aspectos de cumplimiento en torno a la Ley Federal del Trabajo.
PRIN	HR2	Porcentaje de los principales distribuidores y contratistas que han sido objeto de análisis en materia de derechos humanos, y medidas adoptadas como consecuencia	Completo	Dentro del Código de Ética se menciona que éste rige no sólo al personal de Bio-PAPPEL, sino también a proveedores, distribuidores y transportistas. En los resultados 2013 se hace mención que un transportista fue suspendido por una denuncia presentada en su contra.
	HR3	Total de horas de formación de los empleados sobre políticas y procedimientos relacionados con aquellos aspectos de los derechos humanos relevantes para sus actividades	Completo	18, 36
<b>NO DISCRIMINACIÓN</b>				
PRIN	HR4	Número total de incidentes de discriminación y medidas adoptadas	Completo	No se presentaron incidentes de discriminación.
<b>LIBERTAD DE ASOCIACIÓN Y CONVENIOS COLECTIVOS</b>				
PRIN	HR5	Actividades de la compañía en las que el derecho a libertad de asociación y de acogerse a convenios colectivos puedan correr importantes riesgos	Completo	No existen riesgos para el derecho a la libertad de asociación y de negociación colectiva.
<b>EXPLOTACIÓN INFANTIL</b>				
PRIN	HR6	Actividades identificadas que conllevan un riesgo potencial de incidentes de explotación infantil, y medidas adoptadas para contribuir a su eliminación	Completo	Cumplimos con la legislación laboral.
<b>TRABAJO FORZADO</b>				
PRIN	HR7	Operaciones identificadas como de riesgo significativo de ser origen de episodios de trabajo forzado o no consentido	Completo	Cumplimos con la legislación laboral.
<b>PRÁCTICAS DE SEGURIDAD</b>				
	HR8	Porcentaje del personal de seguridad que ha sido formado en las políticas o procedimientos de la organización en aspectos de derechos humanos relevantes para las actividades	Completo	En las Plantas donde el personal de seguridad es contratado directamente por Bio-PAPPEL realizamos un Análisis de Vulnerabilidad, el cual servirá para institucionalizar la Política de Seguridad Patrimonial, la cual incluye un Plan de Desarrollo y Capacitación.
<b>DERECHOS DE LOS INDÍGENAS</b>				
	HR9	Número total de incidentes relacionados con violaciones de los derechos de los indígenas y medidas adoptadas	Completo	No se presentaron incidentes al respecto
<b>VALORACIÓN</b>				
PRIN	HR10	Porcentaje y número total de operaciones que han sido sujetas a revisión de derechos humanos y/o a evaluaciones de impacto	Completo	No se presentaron revisiones al respecto.
PRIN	HR11	Número de quejas relacionadas con los derechos humanos, presentadas, abordadas y resueltas a través de mecanismos formales	Completo	No se presentaron revisiones al respecto.
<b>INDICADORES DEL DESEMPEÑO SOCIAL</b>				
<b>COMUNIDADES LOCALES</b>				
PRIN	SO1	Naturaleza, alcance y efectividad de programas y prácticas para evaluar y gestionar los impactos de las operaciones en las comunidades, incluyendo entrada, operación y salida de la empresa	Completo	12, 15, 16, 40
PRIN	SO9	Operaciones con potencial significativo o con impactos negativos en comunidades locales	Completo	No se tienen operaciones con impacto negativo en la comunidad local.
PRIN	SO10	Medida de prevención y mitigación implementadas en operaciones con potencial significativo o impactos negativos en comunidades locales	Completo	40
<b>CORRUPCIÓN</b>				
PRIN	SO2	Porcentaje y número total de unidades de negocio analizadas con respecto a riesgos relacionados con la corrupción	Completo	18-21
PRIN	SO3	Porcentaje de empleados formados en las políticas y procedimientos anti-corrupción de la organización	Completo	18
PRIN	SO4	Medidas tomadas en respuesta a incidentes de corrupción	Completo	18-21

			PROFUNDIDAD	PÁGINA/RESPUESTA DIRECTA
<b>POLÍTICA PÚBLICA</b>				
PRIN	S05	Posición en las políticas públicas y participación en el desarrollo de las mismas y de actividades de "lobbying"	Completo	13
	S06	Valor total de las aportaciones financieras y en especie a partidos políticos o a instituciones relacionadas	Completo	No se da ningún tipo de aportación al respecto.
<b>COMPORTAMIENTO DE COMPETENCIA DESLEAL</b>				
	S07	Número total de acciones por causas relacionadas con prácticas monopolísticas y contra la libre competencia, y sus resultados	Completo	No se da ningún tipo de aportación al respecto.
<b>CUMPLIMIENTO NORMATIVO</b>				
PRIN	S08	Valor monetario de sanciones y multas significativas y número total de sanciones no monetarias derivadas del incumplimiento de las leyes y regulaciones	Completo	No se recibieron multas o sanciones.
<b>INDICADORES DEL DESEMPEÑO DE LA RESPONSABILIDAD SOBRE PRODUCTOS</b>				
<b>SALUD Y SEGURIDAD DEL CLIENTE</b>				
PRIN	PR1	Fases del ciclo de vida de los productos y servicios en las que se evalúan los impactos de los mismos en la salud y seguridad de los clientes	Completo	7, 19-21
	PR2	Número total de incidentes derivados del incumplimiento de la regulación legal o de los códigos voluntarios relativos a los impactos de los productos y servicios en la salud y la seguridad	Completo	No se registraron incidentes.
<b>ETIQUETADO DE PRODUCTOS Y SERVICIOS</b>				
PRIN	PR3	Tipos de información sobre los productos y servicios que son requeridos por los procedimientos en vigor y la normativa	Completo	7, 19-21
	PR4	Número total de incumplimientos de la regulación y de los códigos voluntarios relativos a la información y al etiquetado de los productos y servicios	Completo	No se registraron incidentes.
	PR5	Prácticas con respecto a la satisfacción del cliente, incluyendo los resultados de los estudios de satisfacción del cliente	Completo	12, 19-21
<b>COMUNICACIONES DE MARKETING</b>				
PRIN	PR6	Programas de cumplimiento de las leyes o adhesión a estándares y códigos voluntarios mencionados en comunicaciones de marketing, incluidos la publicidad, otras actividades promocionales y los patrocinios	Completo	12, 13, 19-21
	PR7	Número total de incidentes fruto del incumplimiento de las regulaciones relativas a las comunicaciones de marketing	Completo	No se registraron incidentes.
<b>PRIVACIDAD DEL CLIENTE</b>				
PRIN	PR8	Número total de reclamaciones debidamente fundamentadas en relación con el respeto a la privacidad y la fuga de datos personales de clientes	Completo	No se reportaron reclamaciones por fuga de información.
<b>CUMPLIMIENTO NORMATIVO</b>				
	PR9	Costo de aquellas multas significativas fruto del incumplimiento de la normativa en relación con el suministro y el uso de productos y servicios de la organización	Completo	No se presentaron multas al respecto.

## NIVEL DE APLICACIÓN DE MEMORIA GRI

	Nivel de aplicación de memoria	C	C+	B	B+	A	A+
Contenidos básicos	Información sobre el perfil según la G3	Informa sobre: 1.1 2.1 - 2.10 3.1 - 3.8, 3.10 - 3.12 4.1 - 4.4, 4.14 - 4.15		Informa sobre todos los criterios enumerados en el Nivel C además de: 1.2 3.9, 3.13 4.5 - 4.13, 4.16 - 4.17		Los mismos requisitos que para el Nivel B	
	Información sobre el enfoque de gestión según la G3	No es necesario		Información sobre el enfoque de gestión para cada categoría de indicador		Información sobre el enfoque de la dirección para cada Categoría de indicador	
	Indicadores de desempeño según la G3 & indicadores de desempeño de los suplementos sectoriales	Informa sobre un mínimo de 10 indicadores de desempeño, y como mínimo uno de cada dimensión: Económica, Social y Ambiental		Informa sobre un mínimo de 20 indicadores de desempeño y como mínimo uno de cada dimensión: Económica, Ambiental, Derechos Humanos, Prácticas laborales, Sociedad, Responsabilidad sobre productos		Informa sobre cada indicador central G3 y sobre los indicadores de los Suplementos sectoriales, de conformidad con el principio de materialidad ya sea a) informando sobre el indicador o b) explicando el motivo de su omisión	

\*Versión final del Suplemento sectorial





# CARTA DE VERIFICACIÓN



## Reporte de revisión independiente del Informe de Sustentabilidad 2013 de Bio-PAPPEL

### Alcance de nuestro trabajo

Se ha efectuado una verificación independiente e imparcial del Informe de Sustentabilidad 2013 de Bio-PAPPEL.

Nuestro trabajo consistió en una revisión del contenido del informe en cuanto a la cobertura de indicadores de desempeño sustentable, según la definición de materialidad y en cumplimiento con el estándar del Global Reporting Initiative, GRI, versión 3.1.

### Estándares

Para la emisión de esta declaración de verificación, Redes Sociales tomó como referentes los principios éticos de independencia de ISAE 3000 y guía para el Aseguramiento Externo de las Memorias de Sostenibilidad de GRI.

### Resumen de las actividades

Las acciones que llevó a cabo Redes Sociales para la verificación fueron las siguientes:

- Análisis de los procesos de recopilación y validación de la información.
- Comprobación de los indicadores centrales incluidos en el reporte.
- Comprobación de información cuantitativa y cualitativa con base en una selección de indicadores GRI.
- Desarrollo de entrevistas con el personal involucrado en la elaboración del Informe.
- Comparación del informe 2013 en relación al de 2012 respecto a seguimiento de programas, profundidad de información e incremento de indicadores reportados.

### Conclusiones

No se evidenció que el contenido de los indicadores revisados en este reporte, así como los procesos y acciones relacionadas en torno a la sustentabilidad de Bio-PAPPEL contengan errores.

El proceso de revisión muestra que en el presente Informe se comunican de manera balanceada y oportuna los indicadores seleccionados para la verificación.

El Informe de Sustentabilidad 2013 de Bio-PAPPEL ha sido preparado conforme a la Guía para la elaboración de Reportes de Sustentabilidad de Global Reporting Initiative, versión G3.1, con un Nivel de Aplicación A+.

### Recomendaciones generales

Adicionalmente entregaremos a Bio-PAPPEL un reporte interno sobre los hallazgos y áreas de oportunidad revelados por el proceso de verificación. Sin embargo y como resultado de nuestra revisión nos permitimos mostrar las siguientes recomendaciones generales:

- Consolidar la información sobre el gobierno corporativo conforme a las variables de sexo, edad y región que establece el estándar GRI.
- Formalizar la determinación de la materialidad para la elaboración del reporte.
- Para transitar a la versión G4 de las guías GRI, reforzar los procesos de recopilación de información en las unidades de negocio o localidades donde impactan los asuntos materiales.

**Mariana Martínez Valerio**  
Redes Sociales en LT S.A. de C.V.

T. (55) 54 46 74 84 / [contacto@redsociales.com](mailto:contacto@redsociales.com)

### Declaración de independencia, competencia y responsabilidad de Redes Sociales

Los colaboradores de Redes Sociales cuentan con los conocimientos necesarios para verificar el cumplimiento de estándares internacionales utilizados en la elaboración de Informes de Sustentabilidad, por lo que pueden emitir una opinión profesional de los reportes de las organizaciones respecto a sus prácticas sustentables. La carta de verificación externa del Informe y el reporte para uso interno, en ningún caso pueden entenderse como un informe de auditoría, por lo que no se asume responsabilidad alguna sobre los sistemas y procesos de gestión y control interno de los que se obtiene la información. El informe y sus contenidos son responsabilidad de Bio-PAPPEL.



## TABLA DE REFERENCIA CRUZADA ENTRE LOS PRINCIPIOS DEL PACTO MUNDIAL Y LOS INDICADORES DEL GRI

ÁREAS	PRINCIPIOS DEL PACTO MUNDIAL	INDICADORES PERTINENTES DEL GRI	PÁGINAS DE CONSULTA
DERECHOS HUMANOS	<b>Principio 1</b> - Las empresas deben apoyar y respetar la protección de los Derechos Humanos proclamados internacionalmente.	EC5, LA4, LA6-9, LA13-14, DH1-9, SO5, RP1-2, RP8	35, 34, 38, 39, 18, 36, 13, 7, 19-21
	<b>Principio 2</b> - Las empresas deben asegurarse de no ser cómplices de abusos a los Derechos Humanos.	DH1-9, SO5	18, 36, 13
ASPECTOS LABORALES	<b>Principio 3</b> - Las empresas deben sostener la libertad de asociación y el reconocimiento efectivo del derecho a celebrar contratos colectivos de trabajo.	LA4-5, DH1-3, DH5, SO5	34, 18, 36, 13
	<b>Principio 4</b> - Las empresas deben sostener la eliminación de todas las formas de trabajo forzado y obligatorio.	DH1-3, DH7, SO5	18, 36, 13
	<b>Principio 5</b> - Las empresas deben sustentar la abolición efectiva del trabajo infantil.	DH1-3, DH6, SO5	18, 36, 13
	<b>Principio 6</b> - Las empresas deben sostener la eliminación de discriminación respecto del empleo y la ocupación.	EC7, LA2, LA13-14, DH1-4, SO5	35, 33-36, 35, 18, 36, 13
MEDIO AMBIENTE	<b>Principio 7</b> - Las empresas deben apoyar un abordaje cauteloso de los desafíos ambientales.	EC2, AM18, AM26, AM30, SO5	25, 28, 22-31, 16, 27, 13
	<b>Principio 8</b> - Las empresas deben implementar iniciativas para promover mayor responsabilidad ambiental.	AM1-30, SO5, RP3-4	16, 24-31, 13, 7, 19-21
	<b>Principio 9</b> - Las empresas deben alentar el desarrollo y la difusión de tecnologías que no dañen el medio ambiente.	AM2, AM5-7, AM10, AM18, AM26-27, AM30, SO5	24-31, 13
ANTI-CORRUPCIÓN	<b>Principio 10</b> - Las empresas deben combatir la corrupción en todas sus formas, incluidas la extorsión y el pago de sobornos.	SO2-6	18-21, 13

Fuente: "Estableciendo la Conexión: Guía para la elaboración de memorias de sostenibilidad del GRI y Comunicación del Progreso del Pacto Mundial", [www.globalreporting.org](http://www.globalreporting.org)



## ACERCA DE ESTE INFORME

El Informe de Sustentabilidad 2013 destaca por cuarto año consecutivo los avances de Bio-PAPPEL en los ámbitos económico, social y ambiental siguiendo la metodología del Global Reporting Initiative GRI en su versión 3.1.

Desde el año 2010 se complementa con el Informe Financiero Anual y se presenta como Comunicación para el Progreso (COP) ante el Pacto Mundial de Naciones Unidas. A partir del informe anterior, utilizamos un lenguaje incluyente de acuerdo al cumplimiento del Modelo de Equidad de Género (MEG) del Instituto Nacional de la Mujer (INMUJERES).

La información fue recabada mediante entrevistas al personal directivo de la empresa. Sobre la materialidad, investigación, análisis, metodología y redacción de este informe, contamos con el apoyo y asesoría de la empresa McBride SustainAbility. El alcance comprende todas las operaciones de Bio-PAPPEL durante el periodo de enero a diciembre de 2013. Consideramos que nuestro grado de aplicación corresponde a un nivel A+.

Los indicadores de desempeño ambiental fueron calculados bajo estándares establecidos por el área de Sustentabilidad y Competitividad de Bio-PAPPEL. Para los temas sociales se reportan las acciones de las áreas de Responsabilidad Social y Comunicación Corporativa, Capital Humano y Salud Ocupacional, así como de Fundación Bio-PAPPEL.

La información acerca de nuestro desempeño económico se complementa con el Informe Anual 2013, donde se enuncian las prácticas de Gobierno Corporativo y los riesgos identificados para la sustentabilidad del negocio.

Como parte del compromiso hacia nuestros grupos de interés, durante 2014 llevaremos a cabo un análisis de materialidad a fin de identificar los indicadores que mejor respondan a sus necesidades y expectativas. Para facilitar la comparación y apreciar el desarrollo de la estrategia de la empresa, el presente Informe contiene datos cualitativos y cuantitativos y, en algunos casos, datos de años anteriores para expresar la evolución y desarrollo de la misma.

El detalle del cumplimiento de los indicadores GRI está disponible también en [www.biopappel.com](http://www.biopappel.com).

## DATOS DE CONTACTO



**PARA MAYOR INFORMACIÓN Y/O RETROALIMENTACIÓN RESPECTO AL CONTENIDO DE ESTE DOCUMENTO, FAVOR DE CONTACTAR A:**



**Daniela Rodríguez Fernández**  
Gerente de Responsabilidad Social  
y Comunicación Corporativa de Bio-PAPPEL.



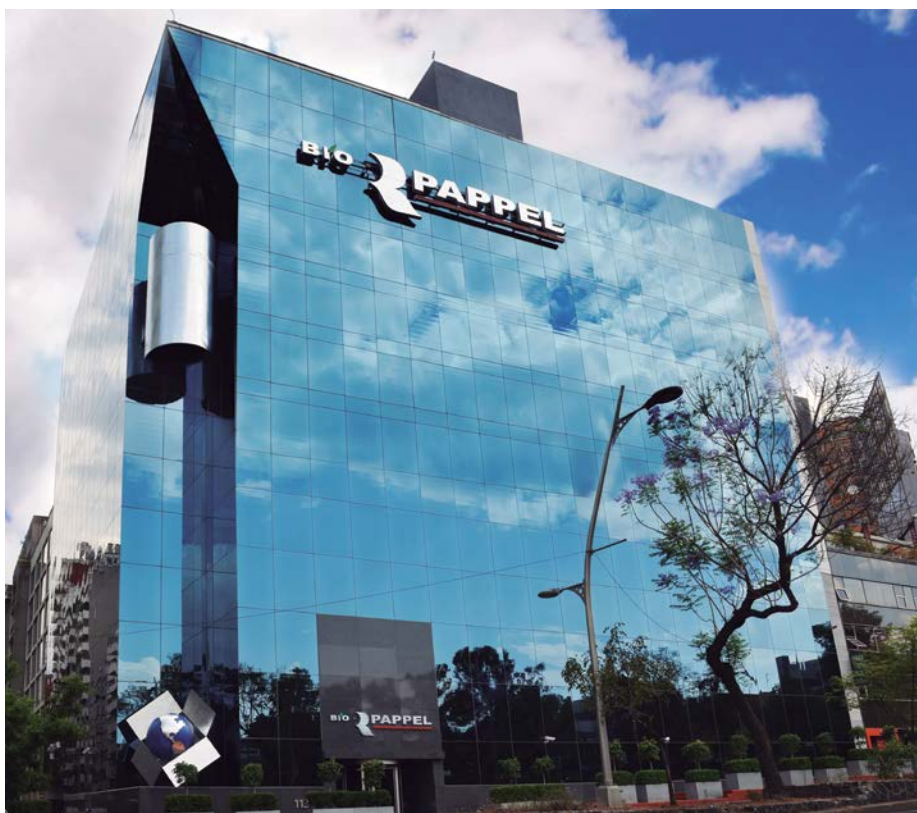
[drodriguezfb@biopappel.com](mailto:drodriguezfb@biopappel.com)



(52) 55 912 66000



**Torre Bio-PAPPEL**  
Ejército Nacional 1130  
Col. Los Morales, Polanco  
C.P. 11510 México, D.F.







[www.biopappel.com](http://www.biopappel.com)

 [biopappel.sustentable](https://www.facebook.com/biopappel.sustentable)

 [biopappeltv](https://www.youtube.com/biopappeltv)



IMPRESO EN PAPEL 100% RECICLADO,  
100% RECICLABLE Y 100% BIODEGRADABLE  
CON TINTAS DE ORIGEN VEGETAL. PARA LA ELABORACIÓN DE  
ESTE PAPEL NO CORTAMOS ÁRBOLES.

