

L'innovation  
durablement  
responsable

Rapport 2009-2010  
Développement Durable

# Altran, Développement Durable

USA & Canada : 42 M€ -|| Brésil : 18 M€ -|| Italie : 160M€ -|| Espagne : 102 M€ -|| Por  
32 M€ -|| Suisse : 18 M€ -|| Allemagne : 119 M€ -|| Autriche 6 M€ -|| Asie : 32 M€ -||  
Benelux : 134 M€ -|| France : 629 M€ -|| UK : 89 M€ -|| Suède & Danemark : 32 M€ -|| Suiss



Altran, leader technologique d'envergure internationale, mobilise chaque jour les compétences de ses talentueux collaborateurs pour apporter des solutions à des problèmes complexes et permettre à ses clients de donner vie à leurs projets. Son modèle d'entreprise porté par la technologie et l'innovation à forte valeur ajoutée est intimement attaché au développement du progrès collectif, comme valeur et comme la responsabilité d'une entreprise qui pense l'innovation durablement responsable.



Portugal : 20 M€ - Benelux 134 M€ - France : 629 M€ - UK : 89 M€ - Suède & Danemark :  
USA & Canada : 42 M€ - Brésil : 18 M€ - Italie : 160 M€ - Espagne : 102 M€ - Portugal : 20 M€ -  
e : 18 M€ - Allemagne : 119 M€ - Autriche 6 M€ - Asie : 32 M€

## Chiffres clés :

Leader européen du conseil en innovation

**1 403,7** millions d'euros de chiffre d'affaires en 2009

Un employeur de référence

Plus de **17 000** collaborateurs dans le monde

**87%** de consultants

Une envergure internationale

Une présence dans une vingtaine de pays

**55,2%** du chiffre d'affaires réalisé hors de France

**500** grands comptes dans le monde entier

Société cotée au SBF 120

# 2 Altran, Développement Durable





# Sommaire

Entretien avec Yves de Chaisemartin, Président-directeur général d'Altran	4
--	---

Un engagement guidé par des grands principes internationaux	6
---	---

Une démarche Développement Durable au cœur de notre projet d'entreprise	9
--	---

Une gouvernance responsable	10
-----------------------------	----

Le conseil en innovation au service du Développement Durable	14
--	----

Le Développement Durable Altran comme une « Res Publica »	15
---	----

Une « Res Publica » pour un dialogue permanent avec nos parties prenantes	19
---	----

Nos responsabilités dans leur exercice quotidien	21
--	----

Défi n°1 : « L'innovation et la technologie au service du progrès collectif »	21
--	----

Nos actions économiques et commerciales	22
---	----

Développer des solutions et des offres durables	24
---	----

Développer des relations partenaires	38
--------------------------------------	----

Développer un effort de recherche au service des priorités de demain	40
--	----

Manager la qualité pour plus de qualité	44
---	----

Promouvoir les démarches de Développement Durable avec nos fournisseurs	46
---	----

Etre un partenaire des territoires et des projets	47
---	----

Maîtriser les risques	48
-----------------------	----

Défi n°2 : « L'entreprise à vivre et à grandir »	49
--	----

Nos actions sociales et sociétales	50
------------------------------------	----

Promouvoir le Développement Durable auprès des collaborateurs Altran	54
--	----

Développer l'employabilité et la mobilité de nos collaborateurs	55
---	----

Prôner la non-discrimination, la diversité et l'égalité des chances	57
---	----

Avoir un dialogue social riche	61
--------------------------------	----

Préserver la santé et la sécurité de nos collaborateurs et les prémunir contre les risques	63
---	----

Faire d'Altran un réseau social	66
---------------------------------	----

Promouvoir la diversité et l'égalité des chances auprès de nos candidats	67
--	----

Promouvoir le Développement Durable auprès des étudiants	67
--	----

Promouvoir les jeunes talents innovants et être à leurs côtés	68
---	----

Promouvoir l'innovation technologique au service de l'intérêt général	70
---	----

Etre un acteur solidaire engagé	72
---------------------------------	----

Défi n°3 : « L'entreprise écologiquement neutre »	75
---	----

Nos actions environnementales	76
-------------------------------	----

S'engager dans des défis planétaires	78
--------------------------------------	----

Réduire notre propre impact environnemental	79
---	----

Aller plus loin en sensibilisant et formant les collaborateurs	84
--	----

Nos responsabilités au service du progrès continu	87
---	----

## Entretien avec Yves de Chaisemartin, Président-directeur général d'Altran



### Quel bilan faites-vous du Développement Durable, comme préoccupation de société ?

50 ans ont passé depuis les premières conclusions du Club de Rome et le temps a fait son ouvrage, puisqu'aujourd'hui ce qui semblait ne concerner qu'une petite minorité d'experts éclairés anime les débats des Etats, des entreprises et des citoyens dans le monde.

Une chose est sûre, un certain niveau de conscience collective a été atteint, un seuil a été dépassé. L'heure n'est plus seulement aux constats et aux bonnes intentions mais bel et bien aux actions. De ces actions qui ambitionnent de structurer le changement en vue de construire un monde plus juste, plus équitable et durablement équilibré entre les essentiels de l'Homme et de son environnement. Cela étant dit, le bilan de Copenhague nous invite à demeurer prudent sur la profondeur et la rapidité des changements dans le monde et à rester vigilant dans les mois et les années à venir. Une grande partie de ce qui devait être dit a été dit, ce qui devait être entendu l'a été par les plus grands décideurs de ce monde, mais les engagements et les actions concrètes à un niveau collectif et international ont encore du chemin à faire.

J'insiste donc sur l'importance renouvelée d'une sensibilisation large à la question du Développement Durable aux plus hauts niveaux comme auprès de l'ensemble des citoyens du monde, et pour Altran auprès de toutes ses parties prenantes.

### En quoi Altran est-il un acteur impliqué dans le Développement Durable ?

J'aime à dire que la question du Développement Durable est indissociable de celle du progrès collectif qui souvent implique la notion de changement.

Depuis 2007, Altran a engagé un grand projet de changement avec le lancement de son plan stratégique qui vise pour le Groupe le retour à une croissance saine et durablement profitable, mais également l'atteinte d'un niveau de progrès dans les comportements de l'entreprise, ce qui ne va pas sans une amélioration des manières d'être de toutes et de tous. Je me réjouis des progrès déjà réalisés tant dans notre capacité à répondre au mieux aux attentes de nos clients avec des offres à forte valeur ajoutée que dans notre capacité à créer des conditions de travail épanouissantes pour nos collaborateurs et aptes à les faire évoluer dans le temps. Je me réjouis également des efforts notables et des progrès déjà réalisés au niveau de notre organisation et de nos processus internes, vers plus de fluidité, de transparence et au service d'une seule cause : notre projet d'entreprise.

Pour aller plus loin et témoigner notre volonté forte d'engager une démarche visible et communicante de Développement Durable, nous avons décidé en 2009 de signer le Pacte mondial des Nations Unies. A ce moment-là, nous nous sentions prêts et surtout pleinement motivés à suivre le mouvement déjà engagé par de nombreuses entreprises. La priorité a été donnée à la sensibilisation car si les fondamentaux existaient, il importait avant tout de rassembler les femmes et les hommes de notre Groupe, autant que les projets et les initiatives déjà existantes, autour d'une logique commune et suivie. C'est ce que nous avons entrepris de faire durant ce dernier exercice avec, notamment, l'animation d'un réseau autour du Développement Durable, et, à l'international, la création d'un réseau business pour développer et/ou faire émerger nos offres commerciales au sein d'une nouvelle practice dédiée au Développement Durable ; enfin, l'intégration de nos premiers indicateurs de performance au sein de la démarche du Global Reporting Initiative (GRI) afin d'être capables de suivre et aussi de rendre compte de nos performances économiques, environnementales et sociales selon les standards mondialement admis auprès de nos pairs.

### Quelle est l'ambition d'Altran pour les années à venir ?

Notre Groupe a tout d'abord le souhait de poursuivre ses efforts et d'être une entreprise responsable en construisant son modèle de croissance et ses envies de progrès selon les grands principes universels du Pacte mais également des autres engagements pris comme la Charte de la Diversité en France.

Par ailleurs, conscient de ses impacts sur la société et de son influence, notre Groupe veut faire de sa force agissante un pilier pour le progrès collectif. Derrière le concept cher à Altran « d'innovation durablement responsable », il faut comprendre que nous souhaitons faire de notre cœur de métier, l'innovation et la technologie à haute valeur ajoutée, un moteur pour une croissance saine et profitable pour toutes nos parties prenantes. Nous voulons que nos clients trouvent dans nos offres les clés de leurs succès, nous voulons que nos collaborateurs soient non seulement fiers d'être les artisans de ces succès mais qu'ils trouvent également grâce à Altran, leur entreprise, les moyens de leurs réussites professionnelles. Nous voulons que nos actionnaires, les investisseurs et l'ensemble des observateurs redécouvrent Altran et qu'ils considèrent la valeur de l'entreprise comme prometteuse et d'avenir.

Nous voulons enfin que notre Groupe continue d'être un acteur de société utile et efficace et qu'il soit de ces entreprises partenaires de leur écosystème qui au quotidien ont un rôle pertinent auprès des étudiants, des autres entreprises, des acteurs publics, etc. En résumé, nous voulons qu'Altran incarne l'innovation durablement responsable et en soit une référence incontestée.

Yves de Chaisemartin

04

05

# Un engagement guidé par des grands principes internationaux

## Le Pacte Mondial

Altran a adhéré en 2009 au Pacte mondial des Nations Unies. Ses engagements ont été formalisés dans une Charte Responsable (voir page 10) reprenant les grands principes du Pacte en matière de droits de l'homme, de normes du travail, de respect de l'environnement, et de lutte contre la corruption.

Les deux grands principes sur lesquels le Groupe s'est en priorité illustré en 2009 ont été les normes du travail et le respect de l'environnement.



**Chaque fois qu'une action mise en place est en lien avec l'un des principes du Pacte mondial de l'ONU, le numéro du principe concerné sera mentionné de cette manière.**

## Droits de l'Homme



Les entreprises sont invitées à promouvoir et à respecter la protection du droit international relatif aux droits de l'homme dans leur sphère d'influence.



A veiller à ce que leurs propres compagnies ne se rendent pas complices de violations des droits de l'homme.

## Normes du travail



Les entreprises sont invitées à respecter la liberté d'association et à reconnaître le droit de négociation collective.



L'élimination de toutes les formes de travail forcé ou obligatoire.



L'abolition effective du travail des enfants.



L'élimination de la discrimination en matière d'emploi et de profession.

## Actions clés

- Le groupe Altran a signé, en octobre 2009, la Charte de la Diversité en Entreprise et a initié de très nombreux chantiers sur le handicap, l'emploi des seniors,... (voir page 57 et suivantes)
- Le groupe Altran est signataire depuis plusieurs années de la Charte d'engagement des entreprises au service de l'égalité des chances dans l'éducation (voir page 57 et suivantes)
- Le groupe Altran a créé son 1<sup>er</sup> réseau de femmes, Women of Altran Worldwide (WAW) (voir page 60 et suivantes)
- Altran Italie a adhéré à la Charte sur l'égalité des chances et l'égalité au travail rédigée en partenariat avec le Ministère du travail, de la santé et de la sécurité sociale et le Ministère de l'égalité des chances (voir page 57 et suivantes)
- En Espagne, Altran a publié sa Charte de Responsabilité Sociale
- Altran, en Italie, est partenaire du Forum Carrière Diversité au Travail qui a pour objectif d'aider les personnes handicapées et étrangères à trouver du travail.



## Respect de l'environnement



Les entreprises sont invitées à appliquer l'approche de précaution face aux problèmes touchant l'environnement.



A entreprendre des initiatives tendant à promouvoir une plus grande responsabilité en matière d'environnement.



A favoriser la mise au point et la diffusion de technologies respectueuses de l'environnement.

### Actions clés

- Altran, à travers sa Direction des Achats, se mobilise depuis plusieurs mois afin de réduire son impact environnemental (voir page 81 et suivantes)
- Le Groupe sensibilise ses collaborateurs tout au long de l'année avec des opérations événementielles (Semaine du Développement Durable, Semaine européenne de la mobilité, Semaine de la réduction des déchets, etc.), ainsi que la diffusion d'informations sur la partie dédiée Corporate Responsibility de son intranet
- Le Groupe a développé une formation spécifique au Développement Durable et à la RSE, intégrée à son catalogue de formation interne
- Altran accompagne ses clients et partenaires vers une économie plus respectueuse de l'environnement en tant qu'acteur du changement (bilan carbone, efficacité énergétique...) (voir page 24 et suivantes)
- Altran, en Espagne, a obtenu la certification ISO 14001 (voir page 79)

## Lutte contre la corruption



Les entreprises sont invitées à agir contre la corruption sous toutes ses formes, y compris l'extorsion de fonds et les pots-de-vin.

## Les principes fondamentaux de l'OIT

Altran, dans son action au quotidien, s'attache à proposer un environnement de travail digne et respectueux des grands principes et des droits fondamentaux contenus dans la Déclaration de l'Organisation Internationale du Travail (OIT). Altran souhaite notamment être une entreprise active dans la promotion des droits au travail, dans la création d'emplois décents, dans le développement de la protection sociale et dans le renforcement du dialogue social.

- Signature en 2009 par le Groupe, en France, de la Charte de la Diversité en Entreprise
- Altran est signataire en France et depuis plusieurs années de la Charte d'engagement des entreprises au service de l'égalité des chances dans l'éducation
- Altran a signé en Espagne un accord avec l'association des personnes ayant un handicap physique et mental (FAMMA)

## Un reporting basé sur un référentiel reconnu : le référentiel GRI (Global Reporting Initiative)

La Global Reporting Initiative (GRI) a été établie vers la fin 1997 avec comme mission de développer les directives applicables globalement pour rendre compte des performances économique, environnementale et sociale, initialement pour des sociétés et par la suite pour n'importe quelle organisation gouvernementale ou non gouvernementale.

Altran a décidé depuis cette année 2010 de suivre les lignes directrices de la GRI pour l'élaboration de son Rapport Développement Durable. Le présent document répond donc à quelques premiers critères de qualification pour un suivi des lignes directrices. (voir tableaux de croisement page 88).



Altran, Développement Durable



# Une démarche Développement Durable au cœur de notre projet d'entreprise

Au cœur de la stratégie et du projet d'entreprise d'Altran, l'innovation durablement responsable est autant une fin qu'un moyen pour parvenir à satisfaire l'ensemble des parties prenantes du Groupe. Mode d'action et de pensée au quotidien, code génétique même de l'entreprise, signe distinctif au point d'en faire le leitmotiv culturel d'Altran, l'innovation qui fait progresser le monde porte le Développement Durable du Groupe à tous les niveaux et dans toutes ses composantes.

01  
02  
03  
04  
05

# Une gouvernance responsable

## Une Charte Responsable dans la ligne du Pacte Mondial de l'ONU

Altran a adopté en 2009 une Charte Responsable traduisant ses grands engagements autour de 9 principes regroupés en 3 grandes familles. Cette charte sous-tend les actions, les engagements d'Altran et fixe les conditions de sa responsabilité vis-à-vis de toutes ses parties prenantes.

- Respect des hommes / Egalité des chances / Développement professionnel
- Respect de nos clients / Qualité de nos engagements
- Respect de l'Environnement / Action en faveur de l'intérêt général

### *Charte Altran*

La Responsabilité Sociale de l'Entreprise (RSE) s'inscrit pleinement dans le projet stratégique du groupe Altran qui conçoit sa performance et sa réussite à travers des relations saines et durables avec ses clients basées sur une excellence opérationnelle partagée, et des relations de confiance et de complicité avec ses collaborateurs dont il souhaite être l'employeur de référence.

Dans le métier d'Altran, le conseil en innovation, où la valeur première est la personne humaine, le progrès collectif et responsable est avant tout favorisé par la capacité donnée aux femmes et aux hommes d'être pleinement acteurs de leurs choix et pleinement en capacité d'exprimer et d'épanouir leurs talents.

Nous souhaitons, dans notre action au quotidien, apporter de la fierté à nos collaborateurs, de la confiance à nos partenaires, et notre force responsable et innovante à la société toute entière.

Notre Charte Responsable est la traduction des principes fondamentaux adoptés par le groupe Altran. Elle sous-tend nos actions, nos engagements et fixe les conditions de notre responsabilité vis-à-vis de toutes nos parties prenantes.

Notre engagement responsable repose sur ces principes fondamentaux :

#### • **Notre ambition**

Agir dans le respect de notre ambition : donner vie aux projets de nos clients et dynamiser leur performance par la technologie et l'innovation.

#### • **Respect des hommes / Egalité des chances / Développement professionnel**

Promouvoir et respecter les droits de l'homme et les droits du travail reconnus sur le plan international, notamment en éliminant toutes les formes de travail forcé et en abolissant le travail des enfants.

Promouvoir l'égalité des chances en luttant activement contre toutes les discriminations et en intégrant des collaborateurs de tous horizons.

Favoriser le développement professionnel et individuel de nos collaborateurs en proposant des perspectives d'évolution de carrière attractives.

#### • **Respect de nos clients / Qualité de nos engagements**

Garantir des pratiques commerciales respectueuses du droit du commerce.

Garantir la satisfaction de nos clients grâce à la qualité et au suivi de nos prestations de conseil et de services.

Développer des relations durables et pérennes avec l'ensemble de nos partenaires en privilégiant des engagements réciproques et une logique de croissance partagée.

#### • **Respect de l'environnement / Action en faveur de l'intérêt général**

Promouvoir dans notre activité au quotidien l'amélioration de la protection de l'environnement en favorisant la prise de conscience collective autour de ses enjeux.

Favoriser les actions en faveur de l'intérêt général dans le cadre de la Fondation ALTRAN pour l'Innovation.



## La gouvernance d'entreprise

Le groupe Altran souhaite promouvoir le Développement Durable sous ses trois composantes sociale / sociétale, environnementale et économique afin d'en faire un levier supplémentaire de création de valeur pour le Groupe et un axe de progrès pour tous.

La gouvernance d'Altran est assurée depuis le 30 juin 2008 par un Conseil d'Administration et par un Comité Exécutif. Les membres du Conseil d'Administration ont élu Yves de Chaisemartin Président du Conseil et Directeur général du groupe Altran. Au niveau de la Direction Générale, Yves de Chaisemartin s'est entouré de 4 membres de Direction avec lesquels il constitue le Comité Exécutif.

## Composition du Comité Exécutif

### **Yves de Chaisemartin - Président-directeur général**

Gérald Berge - Directeur financier

Pascal Brier - Directeur général adjoint

Frédéric Grard - Directeur général adjoint

Cyril Roger - Directeur général adjoint

## Composition du Conseil d'Administration

Depuis l'Assemblée Générale du 30 juin 2008, la société est administrée par un Conseil d'Administration qui est composé de 8 membres nommés pour une durée de 4 ans, dont au moins un tiers d'administrateurs indépendants ; en conformité avec les dispositions du code AFEP-MEDEF :

Monsieur Yves de Chaisemartin, Président-directeur général ;

Monsieur Roger Alibault ;

Monsieur Jean-Pierre Alix ;

Apax Partners, représenté par Monsieur Maurice Tchenio ;

Monsieur Dominique de Calan ;

Monsieur Gilles Rigal ;

Monsieur Michel Sénamaud ;

Monsieur Jacques-Étienne de T'Serclaes.

Le Conseil d'Administration est assisté d'un censeur, Monsieur Thomas de Villeneuve.

En 2009, le conseil d'administration s'est réuni 13 fois avec un taux de présence de ses membres de 96%.

## Comité d'audit

Le Comité d'audit est composé de 4 membres ayant des compétences en matière financière et comptable, dont trois administrateurs. Deux tiers des administrateurs sont indépendants, en conformité avec le Règlement Intérieur du Conseil. Le Comité d'audit s'est réuni 6 fois en 2009 avec un taux de présence de 96%, avec la participation des Commissaires aux comptes.

Le Comité a pour mission d'assister le Conseil d'Administration dans son analyse de l'exactitude et de la sincérité des comptes consolidés ; il apprécie les risques significatifs et veille à la qualité du contrôle interne et de l'information délivrée aux actionnaires et au marché.

## Comité des nominations et des rémunérations

Le Comité des nominations et des rémunérations est composé de 5 membres, dont au moins la moitié d'administrateurs indépendants, en conformité avec le règlement intérieur du Conseil.

Le Comité a pour mission d'émettre ses recommandations au Conseil d'Administration pour les nominations, la détermination de la rémunération et de tout avantage en nature des membres du Conseil d'Administration, du Président, du Directeur général, des Directeurs généraux délégués et des Directeurs généraux adjoints. Il émet son avis sur l'enveloppe globale des jetons de présence et sur ses modalités de répartition entre les membres du Conseil d'Administration. Il formule des propositions concernant les plans d'attributions de stock-options et d'actions gratuites ainsi que les plans d'intéressement des salariés.

Le Comité s'est réuni 6 fois en 2009 avec un taux de présence de 96%.



## Comité des investissements et acquisitions

Le Comité des investissements et acquisitions exerce sa mission depuis juillet 2008. Il est composé de 4 membres.

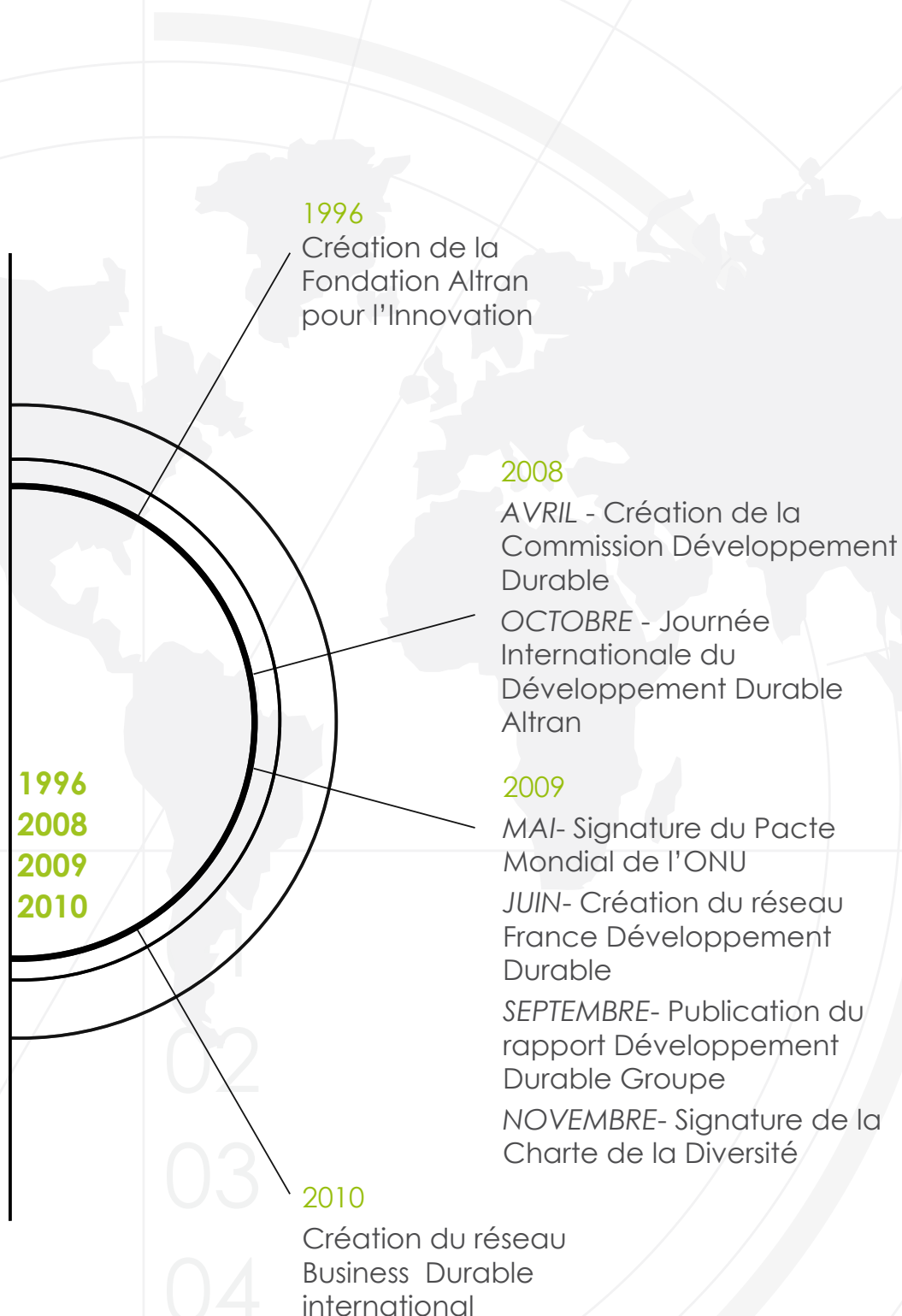
Le Comité a pour mission d'émettre des avis et recommandations sur les grandes orientations stratégiques du Groupe en vue de favoriser le développement de ses activités ou de nouveaux métiers en France comme à l'étranger. Il examine les politiques de croissance interne et externe, les projets de partenariat à caractère stratégique ainsi que les projets d'investissement ou de désinvestissement pouvant avoir un impact significatif sur le Groupe. Le Comité s'est réuni 2 fois en 2009, avec un taux de participation de 87%.

## Une organisation portée par un management international responsabilisé

Leader européen du conseil en innovation présent dans 26 pays, Altran a mis en place un modèle d'organisation à la fois décentralisé et responsabilisant pour son management afin de pouvoir répondre au plus près aux besoins de ses clients. Penser global et agir local, coopérer et mutualiser les savoirs et les moyens au sein du Groupe, travailler main dans la main avec les clients pour accompagner de façon pérenne leurs développements stratégiques, telles sont les bases de ce modèle d'organisation qui repose sur trois piliers :

- ✓ Des Géographies, dirigées par un directeur de zone/pays/région. Sa mission est le développement commercial et humain, en proximité avec les clients du Groupe, ainsi que le développement de la marque Altran sur son territoire. Les Géographies facturent les clients, managent les équipes et gèrent les projets.
- ✓ Des Industries qui interagissent avec les Géographies et qui ont pour mission la définition de la stratégie des principaux secteurs d'activité des clients du Groupe. Chargées de l'identification des besoins et enjeux clients, ces Industries s'appuient sur les GAMs (Global Accounts Managers) pour structurer leurs relations avec les grands clients internationaux du Groupe. Le Directeur d'Industrie définit annuellement le plan de développement mondial de son secteur avec son équipe composée d'experts du secteur, et il participe activement à sa mise en œuvre.
- ✓ Des Solutions Groupe qui ont pour mission de développer et de garantir la qualité des offres et solutions qui répondent aux enjeux clients définis par les Industries. Elles assurent la capitalisation du savoir et l'industrialisation des savoir-faire pour chacune de ces solutions, qu'elles font évoluer suivant les avancées technologiques et les pratiques des marchés. Le Directeur d'une Solution Groupe définit annuellement, en cohérence avec les Directeurs d'Industries, un plan de développement des Solutions Groupe, avec son équipe composée des meilleurs experts, et il participe activement à sa mise en œuvre.

## Au service de l'innovation durable depuis 1996



# Le conseil en innovation au service du Développement Durable

Etre un acteur international, c'est agir aujourd'hui en regardant demain

Le conseil en innovation est un métier qui permet à Altran d'interagir avec la société toute entière. Auprès des entreprises et des institutions, via l'accompagnement au quotidien des consultants Altran en mission ; auprès des grandes écoles et des universités, via le programme dédié aux relations écoles ; au service de l'économie et de son expansion, via le rôle actif d'Altran auprès des pôles de compétitivité au rayonnement national et mondial ; auprès du plus grand nombre aussi, à travers les partenariats stratégiques du Groupe, Renault F1 Team et Solar Impulse, ainsi que la Fondation Altran.

L'analyse des impacts du conseil en innovation a donc conduit le groupe Altran à identifier trois défis majeurs qui engagent sa responsabilité d'entreprise durable :

- L'innovation et la technologie au service du progrès collectif
- L'entreprise à vivre et à grandir
- L'entreprise écologiquement neutre

*Faire du Développement Durable  
un mode de pensée et d'action  
pour notre Groupe, telle est l'ambition  
d'Altran*

**Yves de Chaisemartin,**  
Président-directeur général d'Altran,  
Rapport Développement Durable 2008-2009.

# Le Développement Durable Altran comme une « Res Publica »

Une commission Développement Durable appuyée par des réseaux d'acteurs de plus en plus nombreux et impliqués à tous les niveaux de l'organisation d'Altran partout dans le monde : le Développement Durable d'Altran est une vraie « Res Publica » interne.

## Une Commission dédiée

Créée en 2008, la Commission Développement Durable d'Altran a pour mission d'animer et de coordonner la stratégie développement durable du Groupe. Elle s'appuie pour cela sur trois réseaux complémentaires de correspondants en France et à l'International dont le rôle est d'assurer le déploiement, le suivi, et plus largement le rayonnement des actions Développement Durable du Groupe. En 2009, la Commission s'est également attachée à promouvoir l'homogénéisation des actions au sein des différentes entités du Groupe afin de leur donner plus de sens et de résonance. La Commission se réunit une fois par semaine.

## Des réseaux pour plus de proximité

A l'initiative de la Commission et pour répondre aux défis et enjeux du Groupe, plusieurs réseaux ont été mis en place :

- Un réseau Développement Durable international dont la mission est de proposer et de lancer des actions au niveau du Groupe. Lors de sa création en 2008, la signature du Pacte mondial des Nations Unies était l'un des enjeux phares. En 2009, la définition de critères de performance (KPIs) communs à adresser selon un référentiel reconnu (la GRI) pour initier un reporting des actions développement durable du Groupe était l'objectif poursuivi. Le réseau Développement Durable international se réunit chaque année sur une demi-journée minimum pour faire le point sur les actions passées et définir des priorités d'actions pour l'année suivante.
- Un réseau Développement Durable France dont la mission est de faire connaître les initiatives des régions de France, ainsi que de déployer un programme annuel d'actions sur tout le territoire. La mutualisation des moyens et des ressources et l'homogénéisation des actions sont des attentes fortes relevées auprès des collaborateurs d'Altran. De nombreuses opérations communes ont ainsi vu le jour en 2009, telles les semaines thématiques (Semaine de la Mobilité, Semaine du Développement Durable), les collectes pour le compte des Restos du Cœur, de même qu'une série de films sur les éco-gestes en général (les éco-gestes au travail, les éco-gestes à la maison, etc.). Le réseau Développement Durable France, dédié à la dynamique locale, se réunit tous les mois pour suivre les évolutions des actions en cours et préparer les prochaines opérations.
- Un réseau Business Durable autour d'experts Altran dont la mission est d'échanger leurs bonnes pratiques et leurs retours d'expérience et de mutualiser leur savoir-faire pour proposer aux clients du Groupe des offres et des solutions durables. A titre d'exemple, l'entité parisienne Altran CIS propose aujourd'hui à ses clients une offre de conseil éthique comprenant deux principales solutions : le green consulting (autour de l'implémentation de la plateforme collaborative Sakkarah) et un accompagnement stratégique autour de la RSE (préparation d'une démarche ISO 26000, mise en conformité loi NRE et Grenelle 2...). Le réseau Business Durable se réunit tous les deux mois.

## INTERVIEW

### Un réseau pour un business durable

**Christelle ROUX – Senior Manager – Solution Center – Altran Belgique**

#### Quel est votre métier au sein d'Altran ?

*D'abord consultante puis manager en France, j'ai rejoint la Belgique il y a deux ans pour développer le département Santé, Environnement et Energie. Cette équipe ne cesse de grandir puisqu'aujourd'hui près de 25 consultants travaillent sur cette thématique avec des projets aussi variés que des dossiers d'évaluation des risques des produits chimiques, des audits réglementaires ou le suivi de l'installation de panneaux photovoltaïques.*



#### Pourquoi la création du réseau business Développement Durable à l'international ?

*Les problématiques Développement Durable entrent aujourd'hui dans la stratégie de nos clients, il est donc important de savoir y répondre. Ce réseau a pour vocation de rassembler à l'international les porteurs de solutions durables et de leur permettre d'échanger sur les références, les offres et les compétences existantes et déployées dans le Groupe.*

#### Quelles ambitions pour demain ?

*Mieux se connaître dans le Groupe, échanger sur les pratiques de nos clients et au final mieux répondre à leurs attentes, telles sont les missions de ce réseau. A terme, nous souhaitons augmenter nos perspectives de business et permettre à nos équipes d'avoir une mobilité entre les différents pays... mais toujours de façon durable !*

### De l'hypothèse à la pratique

**Manuele MENCHINELLI SANZA – Directeur Marketing et Communication  
Responsable Développement Durable – Délégué Fondation Altran  
Altran Italie**

*Altran Italie a conscience de l'importance des principes et des valeurs de la responsabilité d'entreprise (RSE). Le Rapport Développement Durable nous présente la « valeur » actuelle et prévisible de nos actifs incorporels. Je pense que les données non financières peuvent enrichir les informations financières. Dans la situation économique mondiale actuelle, la cohérence et la transparence sont des moteurs importants des activités de notre entreprise. Le réseau Développement Durable international s'efforce de poursuivre son développement d'une RSE hypothétique à une RSE dans la pratique pour les employés du groupe Altran.*



### Un sujet en évolution au sein du Groupe

**Ludivine GRIMBER – Responsable Développement Durable France &  
Coordination internationale**

*Les choses ont bien changé depuis la création de la Commission Développement Durable en 2008. La prise de conscience, déjà forte dans le Groupe, s'est accrue et le nombre de personnes impliquées aussi. Désormais, nous pouvons nous appuyer sur un réseau de correspondants venant de pays différents, aux profils et aux cultures divers mais tous guidés par une même ambition : faire avancer les choses au sein d'Altran. Et petit à petit, nous nous rendons compte que c'est possible et que les collaborateurs s'y mettent chacun à leur rythme.*





## Les temps forts de l'année 2009

- Lancement de la démarche de reporting selon le référentiel GRI
- Création du réseau Business Durable et expansion des réseaux Développement Durable France et international
- Refonte de la communauté dédiée au Développement Durable, « Corporate Responsibility », sur l'intranet du Groupe
- Participation à l'enquête du Pacte mondial des Nations Unies destinée aux dirigeants signataires
- Publication de Rapports Développement Durable en Espagne et Italie
- Publication d'une note sur le Sommet de Copenhague (Quels enjeux politiques et technologiques ?)
- Diffusion d'une enquête interne « Vous et le Développement Durable » (plus de 1000 répondants)



### Dans le domaine social et sociétal

- Lancement de la première étude de satisfaction des collaborateurs Altran dans le monde
- Lancement du Prix Altran – Cercle Santé Société sur la qualité des soins, avec le soutien de la Fondation Altran pour l'Innovation (plus d'infos sur : [www.altran.com/prixqualitesante](http://www.altran.com/prixqualitesante))
- 7<sup>e</sup> édition de l'Altran Engineering Academy récompensant deux jeunes étudiants par un stage au sein de l'écurie Renault F1 Team en Angleterre et en France
- France : signature de la Charte de la Diversité en Entreprise ; plus d'infos sur : <http://www.chartre-diversite.com/chartre-diversite-signataire-altran-2469.php>
- Espagne : Altran obtient la certification EFR décernée par le ministère de la Santé et de la Politique sociale
- Espagne : signature d'un accord avec l'association des personnes ayant un handicap physique et mental (FAMMA)
- Espagne : mise en place d'une équipe (70 personnes) appelée SOMOS MASS chargée de mettre en place des actions de Développement Durable
- Lancement d'opérations solidaires au profit d'associations (Téléthon – France, Restos du cœur – France, Enfants du Mékong – France, Maison d'Enfants Reine Marie Henriette – Belgique, Soloterre – Italie)

04

05

## Dans le domaine environnemental

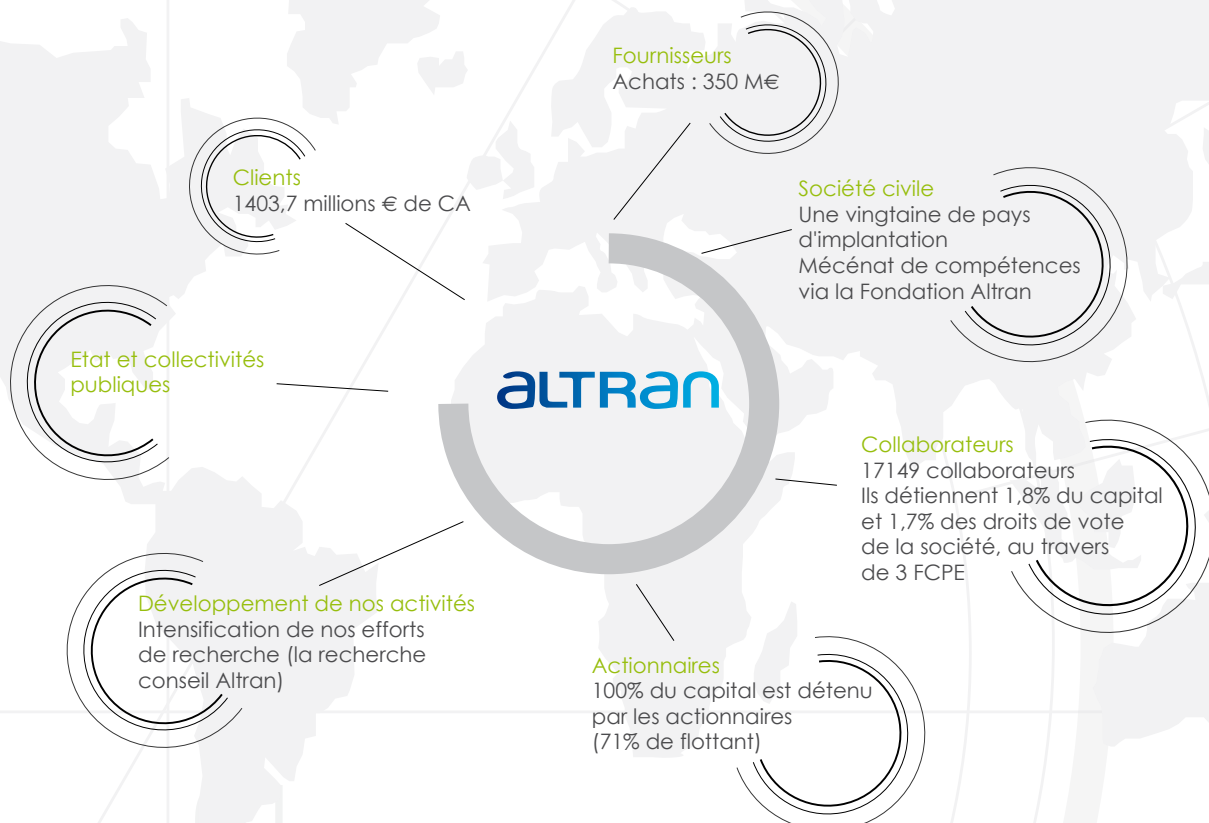
- Mise en place d'une solution d'audio conférence et de web conférence pour l'ensemble du Groupe
- Italie : participation au Carbon Disclosure Project
- Espagne : obtention de la certification ISO14001
- Belgique : obtention du deuxième niveau du label Entreprise Eco-Dynamique
- Suède : lancement d'une formation diplômante sur l'environnement auprès des collaborateurs (en 2009 : 85% de collaborateurs certifiés)
- France : réalisation du film des éco-gestes au travail par les collaborateurs Altran

## Dans le domaine économique

- Altran est devenu un membre actif du Pacte PME International ; plus d'infos sur : <http://www.pactepme.org/international>
- Altran devient pilote du projet Neptune du pôle de compétitivité français System@tic; Altran devient membre du directoire de System@tic Paris Région
- France : adhésion d'Altran CIS Paris au Forum d'Investissement Responsable (FIR) ; plus d'infos sur : <http://www.frenchsif.org/membres.html>
- France : création de la Practice Développement Durable au sein de la Direction Technique

# Une «Res Publica» pour un dialogue permanent avec nos parties prenantes

Les trois défis identifiés par Altran comme étant ceux à poursuivre dans la voie de l'entreprise durablement responsable se déclinent en enjeux qui se rapportent directement aux parties prenantes du Groupe. Pour répondre à chacun de ses enjeux, Altran met en place des plans d'actions spécifiques.



# Altran, Développement Durable

## 20



# Nos responsabilités dans leur exercice quotidien

Défi n°1 : « L'innovation et la technologie au service du progrès collectif »

Défi n°2 : « L'entreprise à vivre et à grandir »

Défi n°3 : « L'entreprise écologiquement neutre »

## Défi n°1 : « L'innovation et la technologie au service du progrès collectif »

### Enjeux :

Développer des solutions et des offres durables

Développer des relations partenaires

Développer un effort de recherche au service des priorités de demain

Manager la qualité pour plus de qualité

Promouvoir les démarches de Développement Durable avec nos fournisseurs

Etre un partenaire des territoires et des projets

Maîtriser les risques

04

05



## Nos actions économiques et commerciales

Parties prenantes	Chiffres clés	Enjeux
Clients	<ul style="list-style-type: none"><li>● 500 grands comptes dans le monde entier</li><li>● Près d'une vingtaine de pays d'implantation</li><li>● 14 Global Account Managers (GAMs)</li><li>● 150 Key Account Managers (KAMs)</li><li>● Plus d'une vingtaine de projets soutenus par Altran Research en 2009</li></ul>	<ul style="list-style-type: none"><li>● Développer des solutions et des offres durables</li><li>● Développer des relations partenaires</li><li>● Développer un effort de Recherche au service des priorités de demain</li></ul>
Clients/ Collaborateurs		<ul style="list-style-type: none"><li>● Manager la qualité pour plus de qualité</li></ul>
Fournisseurs	<ul style="list-style-type: none"><li>● De plus d'une dizaine à plus de 6000 fournisseurs selon les pays</li></ul>	<ul style="list-style-type: none"><li>● Promouvoir les démarches de Développement Durable avec nos fournisseurs</li></ul>
Société civile	<ul style="list-style-type: none"><li>● Présence dans 9 pôles de compétitivité</li><li>● Plus de 30 PME ont candidaté pour être accompagnées par Altran dans le cadre du Pacte PME</li></ul>	<ul style="list-style-type: none"><li>● Etre un partenaire des territoires et des projets</li></ul>
Actionnaires		<ul style="list-style-type: none"><li>● Maîtriser les risques</li></ul>

	Objectifs	Projets et réalisations
	<ul style="list-style-type: none"> <li>● Mutualiser les savoirs et les expertises au profit de solutions durables</li> <li>● Accompagner les clients sur des projets durablement responsables</li> <li>● Accompagner le développement de nos grands clients à dimension internationale et les aider à répondre aux nouveaux défis mondiaux</li> <li>● Développer une recherche conseil</li> </ul>	<ul style="list-style-type: none"> <li>● Création du réseau Business Durable à l'international</li> <li>● Lancement du projet de recensement des offres existantes au sein du Groupe</li> <li>● Développement de plusieurs offres et solutions durables dans les domaines suivants : l'efficacité énergétique, la mobilité durable, la sécurité, la finance durable, le progrès médical, la responsabilité sociale</li> <li>● Développement du programme GAM (et KAM) d'Altran</li> <li>● Développement et structuration d'Altran Research en France</li> <li>● Développement de plusieurs programmes de recherche en Italie et en Espagne</li> </ul>
	<ul style="list-style-type: none"> <li>● Se doter d'un système de management de la qualité performant</li> </ul>	<ul style="list-style-type: none"> <li>● Développement et déploiement d'Altran Excellence en France</li> </ul>
	<ul style="list-style-type: none"> <li>● Développer des actions conjointes avec nos fournisseurs</li> </ul>	<ul style="list-style-type: none"> <li>● Travail en collaboration initié avec plusieurs fournisseurs dans la voie du Développement Durable</li> <li>● Mise en place d'une solution d'audio conférence et de web conférence pour l'ensemble du Groupe</li> </ul>
	<ul style="list-style-type: none"> <li>● Créer des réseaux de l'innovation</li> <li>● Participer au développement d'écosystèmes vertueux</li> <li>● S'engager dans la finance durable</li> </ul>	<ul style="list-style-type: none"> <li>● Poursuite de l'engagement d'Altran auprès des pôles de compétitivité</li> <li>● Altran devient pilote du projet Neptune du pôle de compétitivité français System@tic</li> <li>● Altran devient membre du directoire de System@tic Paris Région</li> <li>● Altran devient membre du Pacte PME International et lance son programme Altran Venture Innovation Partner pour soutenir les PME françaises à se développer en France et à l'international</li> <li>● Altran CIS Paris devient membre du Forum pour l'Investissement Responsable (FIR)</li> </ul>
	<ul style="list-style-type: none"> <li>● Mettre en œuvre un dispositif de contrôle interne incluant la gestion des risques</li> </ul>	<ul style="list-style-type: none"> <li>● Internalisation de l'audit interne Altran et nomination d'une Directrice de l'audit interne.</li> </ul>

# Développer des solutions et des offres durables

En tant que leader européen du conseil en innovation technologique, Altran ne pouvait pas rester indifférent aux exigences du marché, aux attentes de ses clients et aux changements de la société sur la thématique du Développement Durable. Altran a donc réuni plusieurs de ses spécialistes et développé des solutions durables dans les domaines de l'énergie, la mobilité, la sécurité, la santé, la responsabilité sociale et la finance durable. Ces solutions ont déjà accompagné plusieurs projets auprès des clients du Groupe.

## Mutualiser les savoirs et les expertises au profit de solutions durables

### INTERVIEW

**Lara VAN DRUTEN - Directeur de la practice Développement Durable Altran Pays-Bas**

#### Quel est le cœur de l'offre actuelle « solutions durables » ?

L'équipe Développement Durable que nous avons créée aux Pays-Bas fournit à nos clients de nouvelles opportunités de croissance et de réduction des coûts tout en venant en aide à notre planète. Nous avons nommé cette démarche combinant expertise en développement durable et compréhension des affaires : ECO-nomie.

Nous utilisons nos ressources dans quatre domaines principaux :

- ECO-mobilité : l'application d'une expertise technique et commerciale de pointe pour créer de nouvelles solutions pour divers moyens de transport sur terre, en mer et dans les airs ;
- ECO-énergie : des plans d'action pour parvenir à réduire les émissions de CO<sub>2</sub> ;
- ECO-technologie : nous proposons une vérification technique et commerciale préalable pour les nouvelles technologies écologiques ;
- ECO-combustible : nous avons une expérience considérable dans la conversion de flux de dépense (gaspillage) en flux de recette, à travers la création de combustible, de gaz ou d'électricité.

#### Quelles sont vos intentions ?

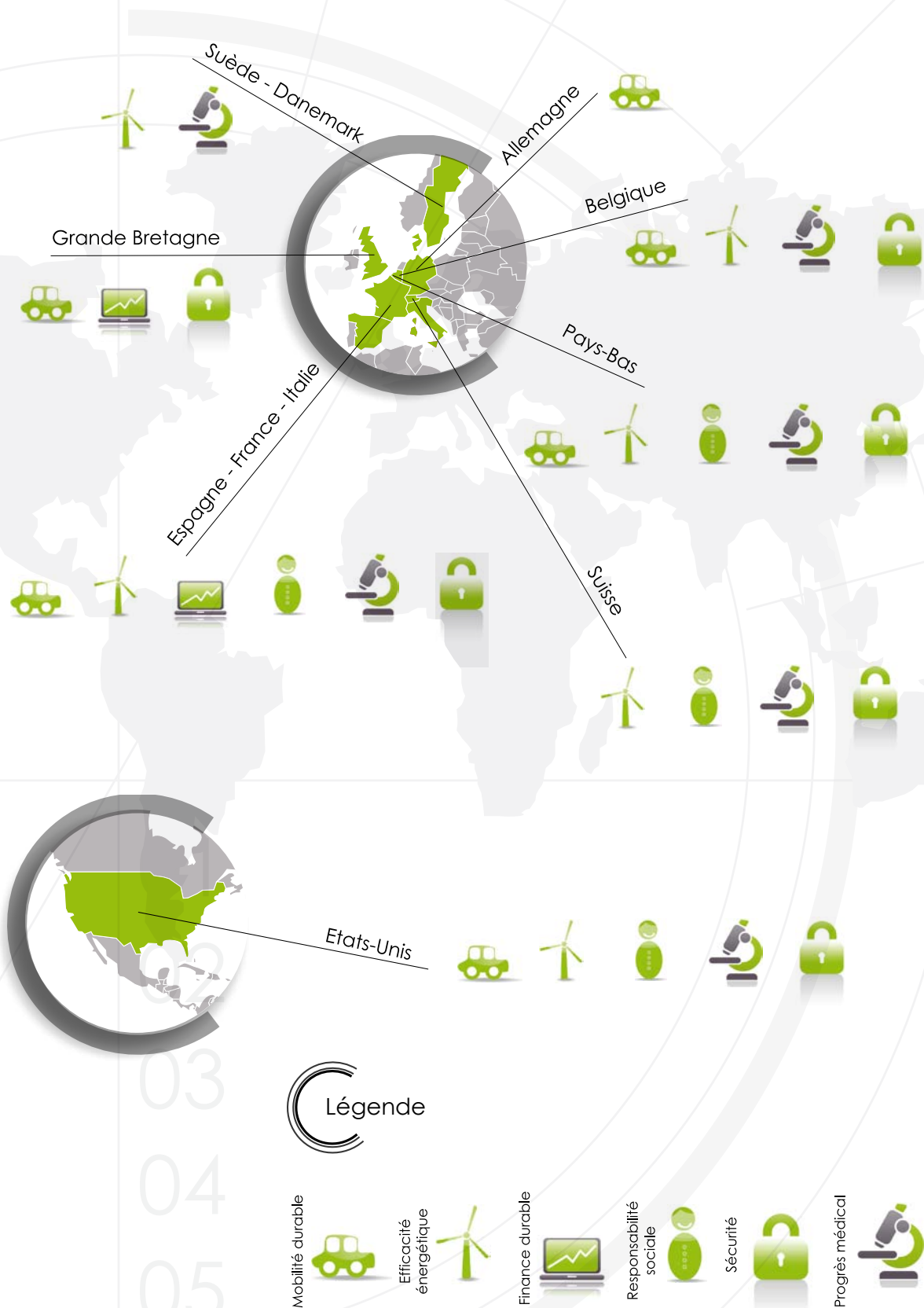
L'équipe Développement Durable a une grande expérience dans la réalisation de projets à la pointe de l'innovation. Cependant, le développement durable est de plus en plus au centre des affaires et non plus une préoccupation périphérique. Notre principal défi est de nous assurer que nous continuons à innover tout en augmentant notre part sur les marchés « traditionnels ».

#### Quel est votre processus de vente ?

J'insisterai sur un point en particulier : la collaboration dans le groupe. Cette voie est une source de succès de plus en plus importante. Voici quelques exemples : nous avons obtenu un projet de développement d'un nouveau modèle de risque pour les projets d'énergie renouvelable pour l'Agence Internationale de l'Energie grâce à notre coopération avec Altran Allemagne et Arthur D. Little, filiale du Groupe. Notre expertise combinée nous a permis de proposer au client une offre unique que peu de concurrents pouvaient égaler. Je crois vraiment que ce genre de collaboration entre entités est le tremplin de notre croissance future.



Accompagner nos clients sur des projets durablement responsables



## Altran dans le domaine de l'efficacité énergétique



De l'étude amont au projet durable, Altran accompagne aujourd'hui les projets qui pensent et préparent le futur énergétique du monde de demain et conditionnent la pérennité des industries largement dépendantes des questions énergétiques. Entre les solutions alternatives en remplacement des énergies fossiles et les projets visant à la réduction des émissions de gaz à effet de serre, Altran s'emploie à être une entreprise durablement responsable.

## Action

### Altran, partenaire de l'étude SWAFEA sur les carburants alternatifs dans l'aviation

Altran participe à l'étude européenne SWAFEA (Sustainable Way for Alternative Fuels and Energy in Aviation) dont l'objectif est de fournir aux autorités politiques les informations dont elles ont besoin pour encourager et anticiper l'émergence de solutions alternatives, qui devrait permettre à l'industrie aéronautique d'assurer sa viabilité à long terme en réduisant sa dépendance envers les produits basés sur le pétrole ainsi que son impact sur l'environnement.

En offrant une vision plus claire de la faisabilité des différentes possibilités dans le domaine des carburants alternatifs, l'étude SWAFEA contribuera également à la détermination des voies de recherche afin de préparer les futurs programmes européens.

Une équipe d'Altran venant des Pays-Bas a pour mission d'évaluer la viabilité économique de la mise en œuvre de carburants alternatifs. Altran apportera également son soutien dans le domaine de la production embarquée d'énergies alternatives telles que les batteries, les cellules solaires et la récupération des sources d'énergie faibles.

### Lara VAN DRUTEN, Directrice de la Practice Développement Durable Altran Pays-Bas.

*Notre participation à cette étude et au consortium est très importante pour Altran. Elle confirme notre leadership mondial dans le domaine du conseil en innovation et en technologies. Cette étude est également importante pour l'avenir, non seulement pour l'Europe, mais également pour le reste du monde. Malgré les développements actuels, nous estimons que la demande en matière de déplacements aériens poursuivra sa progression sur le long terme. Si l'on associe cette croissance à l'impact des carburants traditionnels sur l'environnement et à la fluctuation des cours, de plus en plus de lignes aériennes envisageront d'utiliser des carburants alternatifs.*



## Focus projet

### Audit efficacité énergétique à Prado Llano, Espagne

Prado Llano est une ville touristique située dans la Sierra Nevada, dans la province de Grenade, disposant d'une grande infrastructure touristique d'hôtels, de restaurants et de pistes de ski, ainsi que d'un dispositif de production de neige artificielle. Cetursa, entreprise de gestion d'immeubles à Prado Llano, voulait évaluer sa consommation d'énergie, l'améliorer et réduire son incidence sur l'environnement. C'est ainsi qu'Altran, via l'Agence andalouse de l'énergie, s'est vu confier le projet d'audit énergétique de la zone (analyse détaillée de la consommation d'énergie de Cetursa, formulation de recommandations en vue de réduire et d'améliorer les systèmes énergétiques des infrastructures). Un projet motivant et ambitieux pour Altran puisque l'objectif était de réussir à réduire de plus de 30 % la consommation d'énergie de toutes les infrastructures contrôlées en appliquant des projets d'amélioration des performances offrant un retour sur investissement ne dépassant pas 10 ans.

### Noemi JIMENEZ – Responsable ASD – Altran Espagne

*C'était une belle opportunité de travailler dans un environnement complètement différent de ce dont nous avons l'habitude. L'équipe a beaucoup apprécié l'expérience, malgré le gros effort fourni, notamment du travail de nuit ; la paire de skis ne fait d'habitude pas partie de notre code vestimentaire !*



# Action

## Altran propose un nouveau standard ouvert pour les compteurs intelligents

Cambridge Consultants, filiale d'Altran, a lancé l'Interface de Mesure Universelle (UMI™), un nouveau standard pour les systèmes de mesure. La UMI™ permet aux fabricants de commencer à déployer et à installer des compteurs intelligents en amont des décisions sur la façon dont ils devraient communiquer avec le réseau, les appareils, ou autres dispositifs. Cela permettra à l'Europe d'atteindre son objectif de déploiement des compteurs intelligents dans les foyers et les entreprises afin de réduire les émissions de CO<sub>2</sub> de millions de tonnes et d'atteindre ses objectifs énergétiques de 2020.

Du fait de l'importance de l'objectif final, Cambridge Consultants propose la UMI™ comme standard ouvert pour l'industrie de mesure afin d'aider à clore rapidement le débat sur les formats de communication qui retarde actuellement le déploiement des compteurs intelligents. Le nouveau standard a déjà été adopté par quelques vendeurs de compteurs en Europe.

Les compteurs intelligents sont essentiels à l'effort d'économie d'énergie future et répondre aux promesses de changements climatiques. Selon l'Energy Saving Trust, les compteurs intelligents peuvent aider les consommateurs à réduire leurs émissions de carbone de 5 à 10%. Si le Royaume-Uni dans son ensemble adoptait les compteurs intelligents et réduisait sa consommation d'énergie de 5%, cela permettrait d'économiser 1,2 milliards de Livres Sterling par an sur les factures et 7,4 millions de tonnes d'émissions de CO<sub>2</sub>.

### Alistair MORFEY - Directeur Technologie - Cambridge Consultants

*Nous manquons de temps pour atteindre les objectifs de l'UE auxquels nous nous sommes engagés. L'UMI™ permettra aux fabricants de compteurs intelligents de commencer à déployer les systèmes de prochaine génération dès maintenant, en sachant qu'ils ont la possibilité d'utiliser n'importe quelle technologie de communication qui soit la plus appropriée maintenant ainsi qu'à tout moment dans la vie future du compteur.*

## Focus projet

### Audit efficacité énergétique à la Défense, France

En 2009, l'équipe dédiée à l'efficacité énergétique de la Direction Technique d'Altran à Paris a réalisé un audit de plusieurs tours à la Défense comprenant des bureaux, des data centers, une salle des marchés et des restaurants sur une surface de 120 000m<sup>2</sup>. L'objectif de cet audit était de réduire la consommation d'énergie et d'eau de ces bâtiments.

Les préconisations ont principalement porté sur la gestion du froid, de l'éclairage, des équipements bureautiques, de l'eau, de la restauration. Plus précisément, cet audit efficacité énergétique débouchera sur des modifications de gestion du froid, la redéfinition des réseaux électriques, une campagne de sensibilisation sur l'énergie et l'eau... Ces changements permettront un gain de près de 100 000 euros.

### Eric SONTAG - Consultant Développement Durable – Direction Technique Altran TI Paris – Architecte

*Je suis à la fois ingénieur informaticien et architecte, spécialisé en développement durable. En combinant ces deux métiers, j'ai développé une offre efficacité énergétique et développement durable au sein d'Altran. J'ai pu ainsi mettre au point une méthodologie autour des problématiques d'efficacité énergétique. Aujourd'hui, ce type de solutions me semble indispensable pour répondre aux enjeux énergétiques de nos clients et les accompagner dans la gestion durable de leurs structures et de leurs projets.*



## Action

### Altran partenaire du consortium ABI Energia

Depuis janvier 2009, Altran Italie est partenaire du consortium ABI Energia. Ce consortium est une organisation à but non lucratif offrant des services dans le secteur de l'énergie. C'est une référence dans le domaine de l'optimisation de l'efficacité énergétique dans le système bancaire. Altran Italie étudie les éléments principaux de la consommation d'énergie dans les banques, avec des interventions à valeur ajoutée d'économie d'énergie, la réalisation d'audits, des analyses de référence, des études concernant les meilleures technologies à grande efficacité et l'utilisation des sources d'énergie renouvelable. En 2009, le Centre d'expertise Energia & Ambiente a récolté et analysé des données sur la consommation d'énergie des filiales de grandes banques. À l'aide des données récoltées par le responsable énergie, Altran Italie a créé un modèle de calcul des économies d'énergie et des réductions d'émission de CO<sub>2</sub> possibles, utilisé dans le cadre du conseil en efficacité énergétique et pour les systèmes de surveillance de la consommation d'ABI Energia qui seront achevés en 2010.

## Focus projet

### Optimiser la production d'énergie thermique solaire

Ce projet a été réalisé pour une entreprise de fabrication de structures métalliques qui a développé deux systèmes différents : le premier est un miroir cylindro-parabolique concentrant les rayons du soleil sur la ligne focale du cylindre parabolique, élevant à 400 °C la température d'un fluide traversant un tube récepteur situé sur cette ligne focale. Le fluide chaud est utilisé dans un générateur de vapeur pour produire de l'électricité par un cycle de Rankine. La mise en œuvre de ce système est destinée aux petites installations de 1,5 à 3 MWe pour l'alimentation électrique des concentrations industrielles.

Le second système est une parabole Stirling qui concentre les rayons du soleil au point focal d'un paraboloïde de révolution. Ce point focal est le point chaud d'un moteur qui fonctionne suivant le cycle de Stirling pour produire de l'électricité. La température du fluide de travail dans le système atteint jusqu'à 800 °C. Ce système développera 10 kW destinés à la production d'électricité pour des applications domestiques.

Ce client d'Altran Espagne est une entreprise fabriquant des structures métalliques et qui développe depuis quelques années un suiveur solaire pour la production d'énergie photovoltaïque. Il a maintenant décidé de se diversifier en développant deux miroirs pour la production d'énergie thermique solaire. Le défi d'Altran sur ce projet était la conception de la structure en acier et des systèmes d'exploitation pour les deux dispositifs, en portant une attention particulière aux exigences de précision propres à ce type de systèmes.

### David PEREZ LOPEZ – Directeur de centre d'affaire – Altran Espagne

*C'était un projet vraiment passionnant dans les domaines de l'ingénierie mécanique et de l'énergie solaire concentrée (ESC). Les résultats sont très positifs et impressionnants. Altran est maintenant bien positionnée sur le marché de l'ESC grâce à son rôle innovant et stratégique de partenaire technologique, ainsi que pour l'accélération du cycle de vie, du développement et du temps de mise sur le marché des produits avec une technologie de pointe et innovante.*



# Focus projet

## Vérification technique et juridique d'une centrale photovoltaïque de grande taille

Ce projet a été effectué par Altran Italie en coopération avec Altran Espagne. Il consistait en l'évaluation de la conformité aux exigences du projet par comparaison du cahier des charges technique et de l'installation réelle ; l'objectif était de garantir à l'investisseur (Etrion) la fiabilité et l'efficacité de la centrale photovoltaïque qu'il allait acquérir. Etrion concentre son activité sur la construction, la possession et l'exploitation dans le monde entier de centrales électriques employant les sources d'énergie renouvelable, y compris le solaire photovoltaïque.

L'équipement vérifié consistait en :

- des appareils électriques (modules PV, postes de transformateurs, convertisseurs c.a./c.c. d'armoire électrique, moteurs électriques, système de mesure de l'énergie) ;
- des câblages ;
- des travaux de génie civil (fondations, clôtures, suiveurs) ;
- des routes internes et des systèmes de drainage.

La vérification a duré une semaine et a compris les activités suivantes :

- évaluation de la documentation disponible telle que le document de gestion du projet, les fiches techniques et les schémas ;
- inspection «sur le site» pour vérifier la concordance entre le cahier des charges du projet et l'état réel ;
- rédaction d'un rapport final comprenant les découvertes et les observations concernant la centrale.

Pendant le mois de janvier 2010, la production d'électricité a été de 20 545 kWh.

Les émissions de dioxyde de carbone évitées peuvent être calculées en considérant le combustible (gaz naturel) qui n'a pas été brûlé dans une centrale électrique thermique italienne pour produire la même quantité d'électricité. Pour janvier seulement, les émissions évitées s'élèvent à près de 10 tonnes de CO<sub>2</sub>, et l'économie annuelle estimée est d'environ 324 tonnes de CO<sub>2</sub>/an (les calculs ont été réalisés à l'aide du facteur d'émission fourni par le Ministère de l'environnement italien).

# Focus projet

## Transformation des déchets de restauration en combustible

Le projet actuel, avec KLM Catering Services Schiphol B.V., recouvre l'intégralité (de la faisabilité à la mise en œuvre) de la réalisation d'une usine de transformation des déchets collectés auprès des vols nationaux, internationaux et intercontinentaux en combustible (gaz de synthèse et biodiesel) pour une utilisation dans une petite centrale électrique.

Pour y parvenir, une recherche a été effectuée sur la récupération de l'énergie à partir des déchets d'entreprise. Ce procédé implique la conversion des déchets de restauration en chaleur et en électricité à l'aide d'une technologie spéciale n'émettant pas de CO<sub>2</sub>. De plus, il devient inutile de transporter les déchets ailleurs, ce qui réduit encore les émissions de CO<sub>2</sub> et permet des économies sur le coût de transport.

**Jacques BLAAUW – Directeur général – KLM Catering Services**

*Le coût est important, ainsi que la technique. Pourtant, le plus important est que, avec ce projet, nous pouvons rassembler les gens.*



## Altran dans le domaine de la mobilité durable



Nouvelles façons de vivre, nouvelles façons de consommer, le monde change et évolue. Et aujourd'hui la mobilité est au cœur de nombreux défis lancés aux industriels. Se déplacer plus vite, se déplacer plus facilement, se déplacer tout en minimisant son impact sur l'environnement, autant de défis qu'Altran accompagne au quotidien.

### Action

#### Altran TEM partenaire du projet de la Montre Verte

Imaginé dans le cadre du programme Villes 2.0 de la FING (Fondation Internet Nouvelle Génération), inspiré d'expériences menées à Londres, New York et San Francisco, le projet «Montre Verte - Citypulse» a pour objectif simple de multiplier par 1000 le nombre de capteurs environnementaux dans la ville et, en faisant participer les citoyens à la mesure environnementale, les associer d'une manière directe à la construction d'une ville durable. L'appareil a la forme d'une montre que son porteur emmène avec lui dans la ville, capturant et stockant des mesures qui sont ensuite publiées sur le réseau. Composée de capteurs environnementaux (ozone et bruit), d'une puce GPS et d'un système Bluetooth, la Montre Verte est reliée à un téléphone portable qui récupère et transmet les informations à une plateforme web (Citypulse). Celle-ci reconstitue ces flux sous forme de cartographies, accessibles à tous et utiles au quotidien. Altran TEM a développé la plate-forme ouverte de stockage et de publications des données produites par les montres vertes : Citypulse. La plateforme stocke toutes les mesures qui lui sont transmises, horodatées et géolocalisées. Les applications de ce système sont nombreuses. Ce procédé peut d'ailleurs être appliqué à d'autres types de captures qui pourront également être élargies, par exemple la pollution électromagnétique, la capture de particules allergènes, etc.



#### Méhand GUIDDIR – Chief Technical Officer – Altran TEM

On peut ainsi imaginer disposer d'un suivi environnemental accessible à partir d'un site Web comme Google Maps. En attendant cette couverture globale, des discussions sont engagées avec la Mairie de Paris pour proposer à tous les citoyens une cartographie en temps réel de l'état de la pollution environnementale et sonore, rue par rue.



### Action

#### Altran imagine Just : une voiture de plus ?

La globalisation rapide du secteur automobile conduit les constructeurs et équipementiers à répondre à plusieurs problématiques simultanément : adapter et personnaliser leurs véhicules à l'extrême tout en intégrant les contraintes environnementales, réglementaires et les nécessités du Time to Market. Or, aujourd'hui, selon Altran, l'innovation par étapes incrémentales a atteint ses limites pour répondre à ces défis. Une autre démarche est possible, l'idéation, qui suppose de revenir à l'essentiel, d'adopter d'autres méthodes de pensée et de travail, d'aller vers la cocréation et de se nourrir de visions issues d'autres secteurs. C'est ce qu'illustre le véhicule essentiel Just, imaginé par Altran Pr[i]me. Just a été pensé pour montrer la capacité du groupe Altran à générer des innovations dans le domaine automobile, en exploitant au mieux le positionnement multi-sectoriel du Groupe. Ce concept de voiture essentielle a été recentré sur les fonctions nécessaires à l'utilisateur, tout en restant attractive dans son utilisation, puisque l'automobile reste un objet passion. Enfin, Just souhaite réconcilier l'automobile avec l'environnement en réduisant les matériaux énergivores et en utilisant les ressources disponibles.





# Action

## Altran se lance dans la voiture électrique avec LIVE

Le projet LIVE (Véhicule électrique à mise en œuvre logistique) est né avec l'ambition de devenir une référence mondiale en matière de démonstration de mobilité électrique durable dans un environnement de haute innovation. Depuis sa première phase (étude de l'analyse stratégique pour la ville de Barcelone), accomplie pendant le premier semestre 2009, Altran a poursuivi sa collaboration avec la Municipalité de Barcelone (phases d'assistance technique pour le Bureau LIVE et développement Web) et a démarré des projets avec trois autres clients (un du secteur privé, deux du secteur public).

### Simon HAYES – Consultant senior/ Division ITS – Altran Espagne

*Le projet LIVE (Phase 1) a marqué le développement d'une offre disposant déjà de quatre clients, impliquant une nouvelle approche collaborative entre les consultants pendant la restructuration d'Altran Espagne, tout en fournissant une analyse de référence sur laquelle centrer les connaissances de l'entreprise et générales.*



## Focus projet

### E-Mobilité, une préoccupation très actuelle

Les consommateurs sont prêts, la technologie a progressé et les objectifs de la politique d'« E-mobilité » sont devenus concrets. Un million de voitures électriques seront vendues rien qu'en Allemagne d'ici 2020. 2012 est la prochaine étape des normes d'émission de l'Union européenne. Les nouvelles voitures de la flotte de véhicules d'un constructeur ne seront alors autorisées à émettre qu'un maximum de 130 grammes de CO<sub>2</sub> par kilomètre.

En Allemagne et en France, divers fournisseurs d'énergie travaillent sur une norme européenne concernant le ravitaillement des e-voitures. Un grand fournisseur d'énergie allemand est partenaire d'un projet de démonstration en Allemagne et en France pour l'introduction des véhicules électriques en Europe.

Altran fait partie des partenaires choisis. Sous la direction du fournisseur d'énergie impliqué, Altran était responsable de l'étude de la situation et de la recherche de contacts du côté français, avec le défi d'assurer l'interopérabilité des véhicules allemands avec les stations de chargement françaises et inversement. Il fallait garder à l'esprit les différences culturelles et les situations de concurrence sur le marché. Les résultats ont été inclus dans les dossiers de demande de subvention au Ministère fédéral de l'économie. Grâce au travail d'Altran, le client a gagné du temps et de la transparence dans la coopération avec les partenaires français.

### Dr Thomas WALTER – Directeur associé – Altran Allemagne

*Outre les constructeurs automobiles, les fournisseurs d'énergie et les entreprises de télécommunication sont aussi prêts à passer à l'action pour prendre leur part du gâteau. Les fournisseurs d'énergie voient une belle opportunité de diversifier l'utilisation de leur réseau, et les entreprises de télécommunication sont particulièrement intéressées par le transfert des données et les modes de comptabilité.*





## Altran dans le domaine de la sécurité



L'idée de protection fait partie intégrante du concept de développement durable. Qu'il s'agisse de préserver l'environnement ou les populations, Altran est très présent, notamment dans le suivi et le respect des nombreuses normes existantes.

## Action

### Altran cherche à mieux gérer les substances chimiques

Les consultants spécialisés sur REACH (norme européenne d'enregistrement, évaluation et autorisation des substances chimiques) d'Altran Belgique gèrent actuellement plusieurs projets en mode "plateforme" depuis les locaux de Zaventem. Les clients ? De grands noms de la chimie ou des consortiums d'industriels. L'équipe réalise les dossiers d'enregistrement pour ses clients et représente également leurs intérêts au sein de consortiums. L'enjeu est souvent stratégique et les conséquences économiques importantes, car il s'agit de les conseiller sur les choix de substances qui vont impacter leur process de production. L'intérêt pour les clients est d'avoir un seul point de contact qui va gérer une équipe pluridisciplinaire de consultants (chimiste, toxicologue et écotoxicologue).

## Focus projet

### Pour un cadre de vie plus sûr

En Belgique, l'équipe Environment, Health and Sustainable Energy Solutions a mené différents projets d'analyse de risques aux postes de travail. L'objectif est d'identifier puis d'analyser l'ensemble des risques auxquels peut être soumis un salarié à son poste de travail. Ceci permet ensuite de mettre en place un plan d'actions pour réduire les risques. Les consultants font à chaque fois un travail très opérationnel, en étant présent directement dans les ateliers ou toute zone de travail, pour interviewer les opérateurs et comprendre l'organisation des tâches et donc, les risques associés.

## Focus projet

### En Belgique, le permis environnement n'est pas qu'une formalité

Tout bâtiment qui se construit ou se modifie doit faire une demande de permis d'environnement aux autorités locales belges. Le but de cette démarche est de démontrer la prise en compte de tous les risques vis-à-vis de l'environnement et de la sécurité des riverains. Tout secteur est concerné : la preuve, l'équipe Environment, Health and Sustainable Energy Solutions a par exemple, pris en charge la rédaction et le dépôt d'un permis d'environnement pour une agence bancaire qui installait un système de chauffage par géothermie.

# Action

## **Altran vérifie le niveau d'intégrité de sécurité dans l'industrie pétrolière**

Altran Espagne a signé un accord cadre avec Compañía Española de Petróleos S.A. (CEPSA) et sera donc l'une des entreprises responsables de la réalisation d'études de danger et d'exploitabilité (HAZOP), ainsi que de la détermination et de la vérification du niveau d'intégrité de sécurité (SIL).

Les études de danger et d'exploitabilité (HAZOP) sont la technique la plus utilisée pour l'analyse des dangers de procédés dans les secteurs pétrolier, gazier et de la pétrochimie. Elles permettent l'examen exhaustif de la conception de projets ou d'installations, augmentant ainsi leur exploitabilité et leur niveau de sécurité. Les études HAZOP sont recommandées pour les usines de procédé, les centrales électriques, les installations de stockage et de distribution de fluides, etc. Elles s'appuient sur une méthodologie reconnue internationalement, dont l'efficacité a été démontrée dans un grand nombre d'usines et d'installations industrielles.

Cet accord fait d'Altran Espagne l'une des trois entreprises engagées jusqu'à la fin 2012 dans la réalisation des études de danger et d'exploitabilité dans les installations de la CEPSA et dans les filiales du groupe en Espagne. Après le travail réalisé lors des études HAZOP, l'analyse SIL (Niveau d'intégrité de sécurité) sera utilisée pour évaluer le niveau de sécurité à attendre des diverses fonctions de sécurité instrumentées, des réseaux d'incendie et des installations au gaz, ainsi que pour vérifier que ces systèmes répondent aux exigences des normes de sécurité fonctionnelle.

### **Bienvenido VILLAZAN PINO – Consultant senior/FMD et sécurité – Altran Espagne**

*Ce projet est un accord à long terme très important qui permet à Altran de se positionner comme entreprise experte des études de sécurité industrielle dans les secteurs pétrolier, gazier et de la pétrochimie.*



# Action

## **Altran améliore la sécurité du transport de marchandises dangereuses**

Aujourd'hui, des quantités importantes de matières dangereuses transitent sur les réseaux routiers, ferroviaires, fluviaux, maritimes ou aériens. Afin de prévenir les risques liés à ces transports, la réglementation fixe des exigences à respecter par tous les acteurs de la chaîne (emballeurs, expéditeurs, transporteurs, destinataires), dont la désignation d'un conseiller à la sécurité.

Certaines entreprises font le choix d'externaliser cette fonction. En Rhône-Alpes, l'équipe d'Altran «EEC» dédiée à l'environnement, la sécurité et l'hygiène dispose de consultants titulaires du certificat «conseiller à la sécurité pour le transport de marchandises dangereuses» et intervient ainsi auprès d'entreprises de secteurs très variés pour assurer cette fonction.

### **Nathalie CHARTOIRE – Consultante confirmée – Altran Rhône-Alpes – EEC**

*Ma mission est d'accompagner les entreprises dans la prévention des risques pour les personnes, l'environnement et les biens, liés au transport de marchandises dangereuses. Cela va de l'audit pour examiner leurs pratiques et leur état de conformité vis-à-vis des réglementations en vigueur, à la définition des plans d'action d'amélioration, l'assistance dans la mise en œuvre et le suivi des actions, et même la formation du personnel.*



## Altran dans le domaine de la finance durable



## Action

**Altran accompagne la mise en conformité au regard de la loi NRE**

La France fait figure d'exception en matière de législation sur le Développement Durable puisqu'elle est l'un des rares pays européens à posséder une loi sur cette thématique. Il est donc important de proposer à nos clients un service leur permettant de se conformer à la loi Nouvelles Régulations Economiques (loi NRE – article 116) et de diffuser des informations et des indicateurs pertinents sur leur engagement dans cette cause internationale et primordiale.

**Pierre SABIN – Practice Manager Innovation****Finance Responsable & Développement Durable – Altran CIS**

*Cette offre doit leur permettre non seulement de remplir les exigences de la loi qui oblige toutes les sociétés françaises cotées sur un marché réglementé à renseigner dans son rapport annuel un certain nombre d'indicateurs et d'informations sur son impact et sa gestion dans le domaine du développement durable mais aussi de répondre aux attentes grandissantes des investisseurs et des actionnaires.*



## Action

**Altran Research se penche sur la finance durable****OSIRIS, donner sa juste mesure au microcrédit**

Initialement, la microfinance est apparue comme une forme de solidarité entre les pauvres, exclus du système bancaire, mettant en commun leur épargne pour financer leur projet. Elle est aujourd'hui considérée comme un levier majeur du développement et de réduction des disparités. Aujourd'hui, plus de 3000 institutions de microfinance touchent plus de 113 millions de clients microentrepreneurs autour du monde. La microfinance attire aussi de plus en plus les banques commerciales.

Malgré l'effervescence qui gagne aujourd'hui ce domaine, très peu d'études scientifiques se sont penchées sur les outils et méthodologies propres à analyser l'efficacité des institutions de microfinance. C'est ce que nous nous proposons de faire à travers le projet de recherche OSIRIS : définir l'outillage conceptuel et formel d'évaluation du microcrédit, afin de contribuer à donner la juste mesure de cette activité dans le panorama de la finance durable.

**Pascal de LIMA – Economiste en chef, ALTRAN CIS – Directeur du projet Osiris, Altran Research**

Pascal de LIMA a notamment publié en 2007 «Voyage au cœur d'une révolution : la microfinance contre la pauvreté», un ouvrage présenté par Jacques Attali et Yann Arthus Bertrand et préfacé par Muhammad Yunus, fondateur de la première institution de microcrédit et Prix Nobel de la paix en 2006.

**Pierre-Emmanuel PY – Chef de Projet OSIRIS, Altran Research**

*Nous dégageons des résultats très intéressants et nos travaux de recherche ont donné lieu à une publication acceptée dans une revue académique. Une fois les étapes de recherche réalisées, nous serions heureux d'être à la source et de guider la déclinaison de ce travail en applications - business modèle,...- pour créer une offre commerciale destinée aux IMF...*



## Altran dans le domaine de la responsabilité sociale



Si la dimension humaine du développement durable est parfois en retrait, Altran ne la néglige pas pour autant. Il existe bien sûr de nombreuses opportunités de formation pour les collaborateurs, mais une filiale du Groupe propose également un accompagnement personnel aux particuliers.

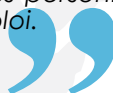
### Action

#### **Altran met la formation au service de la réorientation professionnelle**

Infolearn, entité d'Altran dédiée à la formation basée en Suisse, accompagne chaque année près de 3 000 personnes dans leur réorientation professionnelle. Accrédité comme centre de formation par l'Office Cantonal de l'Emploi des cantons de Vaud et de Fribourg depuis 1992, Infolearn met un point d'honneur à s'engager avec ses équipes dans le développement des compétences méthodologiques, fonctionnelles et technologiques des demandeurs d'emploi qui comptent sur la qualité des prestations fournies pour rebondir dans leur carrière, qu'ils soient professionnels de l'IT ou issus d'autres formations.

#### **Nicolas MAYER - Managing Director – Altran Suisse**

*Nous développons des formations en tenant compte des besoins conjoncturels, des objectifs à atteindre et des compétences de chaque individu que nous recevons lors d'entretien individuel afin d'évaluer leur niveau de connaissances. Nos formateurs, experts dans leur domaine, allient expertise technique et méthodes pédagogiques éprouvées afin d'accompagner ces personnes dans cette période de transition et ainsi favoriser leur retour à l'emploi.*



01  
02  
03  
04  
05

## Altran dans le domaine du progrès médical



Altran intervient sur l'ensemble de la filière santé depuis la conception et la fabrication de médicaments et de dispositifs médicaux, jusqu'aux projets d'optimisation des hôpitaux. Dans un secteur en pleine expansion et qui nous touche personnellement, Altran se doit de prendre les devants.

### Action

#### Cambridge Consultants donne vie au concept de «patient connecté»

Cambridge Consultants a présenté une technologie pour connecter les patients et leurs appareils de traitement, tels que des inhalateurs, à des professionnels de la santé et à un éventail d'applications en ligne. Cette technologie de «patient connecté» peut permettre aux spécialistes de la santé de surveiller le respect de la médication, de réduire les coûts des traitements longs et d'améliorer l'accès des patients aux fournisseurs de soins de santé et leur interaction avec eux.



« Le concept de "patient connecté" s'appuie sur l'idée de permettre un transfert continu des données à l'aide des technologies sans fil, des appareils de surveillance ou de traitement des patients à leur réseau de soin (un cabinet médical ou des applications d'aide médicale en ligne, par exemple) pour encourager les patients à suivre le traitement prévu, affirme Phil LEVER, Directeur de l'administration des médicaments chez Cambridge Consultants.

L'utilisation d'appareils médicaux connectés pour fermer la boucle entre un patient et son fournisseur de soin peut faciliter un meilleur respect du traitement, permettre de meilleurs résultats thérapeutiques et finalement réduire le coût d'un traitement long. »

### Focus projet

#### Développer un nouveau cœur artificiel

Les ingénieurs, chercheurs et techniciens de l'entreprise Carmat ont créé un prototype reproduisant, avec une fidélité sans précédent, le comportement d'un cœur humain. Altran ELLiS a su s'intégrer au projet, avec des ingénieurs ayant à la fois des connaissances médicales et des compétences généralistes, allant de l'électronique à la mécanique en passant par l'ingénierie système.

L'équipe Altran, composée de 6 consultants, travaille non seulement à la définition du système dans son ensemble, à la spécification de l'élément central, le cœur, au développement du logiciel qui permettra au cœur de se réguler et de s'adapter au rythme de vie du patient, mais aussi à la définition et fabrication de la prothèse et enfin à la faisabilité du projet dans son ensemble.

Le cœur artificiel ainsi développé intègre toutes les avancées des autres prothèses existantes. Il respecte les critères de biocompatibilité avec le corps humain, et ses fonctionnalités sont similaires à celles d'un cœur naturel. Grâce à des logiciels et des capteurs électroniques semblables à ceux utilisés dans un ordinateur de vol (d'où la participation d'EADS), l'organe est, par exemple, capable d'ajuster le rythme et la pression sanguine en fonction du niveau d'effort physique.

L'équipe de 70 personnes est rassemblée autour d'un même objectif : élaborer un dispositif viable pouvant être testé sur l'homme d'ici à fin 2011. Le projet, qui vise une commercialisation d'ici à trois ans est très attendu : chaque année, plus de 17 millions de personnes décèdent de maladies cardiovasculaires, et près de 100 000 attendent une greffe de cœur.



## Focus projet

### Création d'un portail citoyen sur la santé publique

Ce projet espagnol concerne la conception et le développement du Portail des attentes des citoyens en matière de santé publique : une plate-forme en ligne qui propose des services d'e-démocratie, de participation et d'implication des citoyens, de gestion publique des politiques et des initiatives sanitaires. La constitution de réseaux de collaboration sur les sujets d'intérêt sanitaire (tabagisme, maladies, besoins en matière de santé...) est également considérée.

Depuis 2006, Altran travaille avec la Direction générale de la planification et de l'innovation sanitaire. Le projet « Donner son opini@n est bon pour la santé » a maintenant pris de l'ampleur, soutenu en collaboration avec l'Ecole andalouse de santé publique dans divers domaines : communication, intégration du portail de réseau social, méthodologies pour une participation dynamique et sauvegarde technologique.

### Ana MORILLA – Responsable de la politique publique – Altran Espagne

*Ce projet est un pionnier européen dans les services d'e-démocratie en santé publique et requiert l'implication des citoyens pour définir les politiques sanitaires, ainsi que l'établissement de canaux d'interaction permanents entre les responsables publics, les citoyens et les acteurs de la santé publique pour guider les actions et les initiatives, afin de combler les attentes des citoyens. Outre son contenu et ses services innovants, le projet ajoute les tendances de communication, les connaissances modernes en réseaux sociaux 2.0 et les environnements collaboratifs au gouvernement ouvert. Nous tâchons de promouvoir les principes de transparence, de responsabilité, d'ouverture et de flexibilité en temps réel dans les politiques d'e-participation.*



## Focus projet

### Rendre la dialyse plus sûre

La dialyse est un processus de purification du sang par un appareil, utilisé lorsque les reins ne fonctionnent plus. Altran Italie s'est penché pour un client sur le développement complet d'un appareil de dialyse innovant, depuis le cahier des charges jusqu'à la validation des aspects mécaniques, matériels et logiciels. Plusieurs avancées ont été faites ces dernières années, mais les plus significatives concernent le design et le développement du processus de désinfection du circuit hydraulique de l'appareil. Ce processus critique a pour but l'élimination, par l'action de produits chimiques et de la chaleur, des bactéries et autres substances accumulées entre chaque traitement. La solution chimique est composée d'eau et de désinfectant, dilué selon un ratio précis ; elle demeure en contact avec les composants hydrauliques pendant le temps nécessaire à la garantie d'une désinfection optimale. Les bactéries sont également combattues avec de l'eau chaude, jusqu'à 100 °C, qui coule dans ce même circuit. Le développement de ces deux solutions demande la maîtrise de divers savoir-faire comme la dynamique des fluides, pour le dessin, et la programmation, pour son implémentation. Sauver des vies humaines, c'est ce qui a motivé les consultants Altran impliqués dans l'amélioration de ce produit.

04

05

# Développer des relations partenaires

Accompagner le développement de nos grands clients à dimension internationale fait partie des priorités du Groupe afin d'assurer sa croissance et son développement. Certains des liens privilégiés tissés dans ce cadre prennent parfois une dimension supplémentaire : naissent alors des partenariats à moyen et long terme entre Altran et des entreprises qui sont plus que des clients.

## **Nathalie BRUNEL – Directeur Exécutif Grands Comptes**

### **Une Direction Grands Comptes au service de nos clients**

La Direction Grands Comptes accompagne le développement de nos plus grands clients à dimension internationale. Notre équipe se coordonne avec l'ensemble des acteurs du développement commercial du Groupe pour apporter les meilleures réponses aux problématiques et aux enjeux de nos clients. Anticiper les exigences de nos clients, définir la stratégie de développement et de déploiement international, instaurer une relation de qualité et améliorer la satisfaction de nos clients ; telle est la mission des Global Account Managers. Accompagner nos clients sur la thématique Développement Durable fait aussi partie des attributions de nos Managers. Cette thématique est en effet omniprésente dans tous les secteurs que nous adressons aujourd'hui. Elle s'inscrit dans une démarche globale d'amélioration continue et de dialogue avec les parties prenantes. Nous avons choisi de vous présenter notre manière de traiter cette question dans les secteurs de l'automobile et de l'énergie.



## **Nathalie PICHERY – Global Account Manager**

Dans le secteur automobile, nos clients ont également entamé une démarche de dialogue avec leurs parties prenantes. Ils s'assurent que leurs fournisseurs sont en adéquation avec leur propre charte et leurs politiques sociale, sécurité et environnement. Sur le volet social, nous nous engageons, aux côtés de nos clients, à respecter les droits de l'Homme et assurer des conditions de travail décentes pour nos collaborateurs. Sur l'aspect sécurité, les missions dans l'automobile sont très pointues et exigent un niveau de sécurité maximal, il est donc naturel que nos consultants soient toujours en condition de répondre aux exigences de nos clients en termes de santé et de sécurité. Enfin, nous accompagnons quotidiennement nos clients vers des solutions techniques et technologiques plus durables. Nous devons apporter ces solutions sur l'ensemble du cycle de vie du produit. Cette démarche "cradle to cradle" nous donne une réelle valeur ajoutée en R&D.



## **Najib AKRAM – Global Account Manager**

Dans le secteur de l'énergie, devant la diminution des ressources naturelles, tous nos grands comptes sont de plus en plus engagés dans une démarche durable en élargissant leur portefeuille d'énergies et en recherchant des solutions zéro carbone. La Direction du groupe Altran s'engage dans le cadre de partenariats avec les grands comptes Energie à respecter la politique environnementale, sociale et sécuritaire. Lors du séminaire d'intégration, tous nos collaborateurs sont sensibilisés à la démarche Développement Durable dans sa globalité, informés de la politique environnement et sécurité des installations industrielles de nos clients et impliqués dans les différentes actions que nous menons dans ce sens. Altran a choisi d'aller plus loin dans la démarche environnementale en proposant à certains de nos grands comptes la facturation électronique, diminuant ainsi les quantités de papier et d'encre utilisées. Ces actions donnent force et cohérence à notre stratégie dans la voie d'un développement durable.



**José Ramón Magarzo – Directeur Exécutif - Altran Espagne & Portugal**

**Tisser des liens durables avec nos clients**

*L'une des principales préoccupations d'Altran Espagne est de s'assurer de la loyauté de nos clients, surtout ceux qui nous ont fait confiance depuis des années, soutenant ainsi notre positionnement. Le Développement Durable est toujours un sujet important quand il s'agit de renforcer des liens avec des personnes clés, car partager la même philosophie sur l'environnement et le bien-être nous permet de ressentir que nous travaillons vers un but commun, au-delà des chiffres et des affaires.*



## Action

**Altran partage ses valeurs avec ses clients**

Altran Italie est membre de la fondation Sodalitas depuis 2008. Sodalitas est une fondation de 75 entreprises, la plupart étant des clients d'Altran Italie, disposant de 80 responsables volontaires. La fondation est un point de référence en Italie pour la promotion de la responsabilité des entreprises et le développement de la gestion des organisations à but non lucratif.

La participation d'Altran Italie nous permet de partager un « patrimoine commun » avec nos plus grands clients, constitué des valeurs de la fondation, telles que les droits de l'homme et la dignité, la diversité et le respect, la responsabilité, la solidarité, l'engagement, la transparence et la cohésion sociale.

## Action

**Dépasser les limites de la technologie aux côtés de Renault F1 Team**

En tant que leader européen et acteur mondial du conseil en innovation, le groupe Altran constitue un partenaire naturel et idéal pour les ambitions d'un constructeur comme Renault dans la discipline reine de la compétition automobile. Après huit années d'une collaboration fructueuse marquée par quatre titres mondiaux, le partenariat a été reconduit, le logo Altran apparaissant désormais sur les flancs des monoplaces au losange comme un symbole de cette relation mutuellement bénéficiaire.

Ecurie française basée des deux côtés de la Manche, Renault F1 Team crée ses monoplaces de A à Z. A Viry-Châtillon, en région parisienne, Les consultants du groupe Altran aident entre autres à la bonne respiration du moteur, à sa fiabilité dans des conditions extrêmes, à son optimisation grâce à l'électronique embarquée... Le site d'Enstone (Oxfordshire, UK), où sont développés châssis et boîte de vitesse, bénéficie également des savoir-faire du groupe Altran et de ses consultants, notamment en matière de management de projet, d'audit et de simulation temps réel (projet V-Car).

03

04

05

# Développer un effort de recherche au service des priorités de demain



## Altran Research, la R&D au service de l'innovation pérenne



Altran Research est une structure de recherche originale. L'idée consiste à mobiliser nos consultants en inter-contrat sur des sujets de recherche que nous finançons sur nos fonds propres, dont nous pensons qu'ils vont intéresser nos clients et contribuer au développement d'Altran.

Notre stratégie d'innovation repose sur deux piliers, la recherche communautaire, pour profiter de la palette unique de compétences et d'expériences disponibles dans le Groupe Altran, et d'autre part notre concept d'innovation pérenne qui vise à promouvoir des solutions réellement durables pour satisfaire des besoins essentiels.

En 2009, nous avons lancé plus de vingt projets. Altran Research s'est engagé dans une « recherche conseil », de type méthodologique qui correspond à notre métier et complète bien la recherche de nos clients. Il s'agit, par exemple, de concevoir une méthode qui permette de qualifier un problème ou d'identifier, d'évaluer, de comparer voire de proposer des solutions. Dans tous les cas nous espérons développer des systèmes d'aide à la décision, des offres de conseil, afin d'accompagner nos clients sur des problématiques de plus en plus complexes.

Une grande partie des projets d'Altran Research consiste à développer cette recherche méthodologique dans le domaine du développement durable. Comment évaluer la performance globale des produits et des services selon des critères de durabilité qu'il faut très souvent inventer ? Cela nécessite un travail de recherche technique, complexe, multidisciplinaire. Les méthodes sont à inventer. Ce type de recherche constitue le cœur de notre stratégie et guide nos orientations scientifiques.

*Dr. Valérie ARCHAMBAULT – Directrice d'Altran Research*

## Quelques exemples de projets Altran Research

### Projet SAGES, Structure Allégée Garantissant l'Efficacité et la Sécurité



Réduire la masse des véhicules permettrait de diminuer la consommation de pétrole et de limiter les rejets de CO<sub>2</sub> et d'autres polluants. Mais cela ne doit pas se faire au détriment de la sécurité. De nombreux programmes de recherche et de développement sont en cours. Les solutions envisagées sont très variées : matériaux, conceptions, procédés...

Altran Research souhaite participer à cet effort de la filière automobile en proposant aux différents acteurs une nouvelle offre de conseil. Précisément, l'objectif du projet SAGES est de concevoir des méthodes permettant d'évaluer des solutions d'allègement selon des critères de durabilité (environnementaux, sociaux, économiques) à définir. Ce système pourra, par exemple, faciliter le choix de l'une ou l'autre solution. Il pourrait également être à la base d'un argumentaire commercial s'il prouve l'impact global d'une solution d'allègement.

### Morgane ROMAN – Direction scientifique, Altran Research

*Altran Research m'a donné une opportunité unique de travailler sur des sujets d'avenir, liés au développement durable. Etre chef de projet est une expérience très exigeante de management : il m'a fallu développer une vision globale, garder en tête les objectifs, animer une équipe de chercheurs parfois seniors. Etant toute jeune dans cette fonction, c'était un challenge. Cette expérience m'a aussi permis d'élargir mon réseau interne et externe. J'ai rejoint la direction scientifique corporate et je suis en charge de tâches transverses à plusieurs projets dans le domaine de l'environnement.*





## PHOTOV, le photovoltaïque optimisé



Le photovoltaïque est classé parmi les énergies renouvelables car il utilise pour son fonctionnement une source d'énergie primaire inépuisable, le rayonnement solaire. Le décollage du marché du photovoltaïque raccordé au réseau en France est remarquablement rapide, mais concerne des volumes faibles par rapport à nos voisins européens (environ 100 fois moins qu'en Allemagne<sup>(1)</sup>).

### **Vu Kim Phuong HOANG – Direction scientifique, Energie, Altran Research**

*Altran Research s'est engagé dans ce secteur dynamique à travers le projet PHOTOV. Ce projet de recherche vise à concevoir un système permettant de prévoir les défaillances (pannes, fonctionnement non optimisé) et la performance environnementale de systèmes photovoltaïques en fonction des spécificités locales d'application. La méthode pourrait être utilisée au moment de la conception d'un ensemble photovoltaïque pour choisir les technologies ou pour proposer des solutions afin de résoudre les problèmes pressentis, ou encore au moment de la maintenance.*



### **Aymeric FENSCH – Chef de projet PHOTOV – Altran Research**

*Le projet PHOTOV nous permet de découvrir, pour certains, de développer et de partager de fortes compétences, pour d'autres, dans le domaine du solaire. Grâce à Altran Research, la mise en relation des chercheurs à travers un grand nombre de sites (Ile-de France et Province) est très enrichissante.*



## EMI, les rayonnements électromagnétiques passés au crible



Depuis l'avènement et la démocratisation des radiocommunications mobiles numériques, nous baignons dans un environnement électromagnétique de plus en plus dense. Les sources sont multiples et désormais omniprésentes, jusque dans le creux de nos mains ! Pourtant, il n'existe aucune cartographie exhaustive et actualisée de ces rayonnements. C'est tout l'enjeu du projet EMI (Electro Magnetic Impact).

Le projet EMI se propose de concevoir une cartographie exhaustive et en temps réel des rayonnements électromagnétiques. Ces informations permettront, par exemple, une meilleure maîtrise de l'exposition des citoyens aux champs électromagnétiques, ou de mieux anticiper l'impact des évolutions des infrastructures, ou pour le citoyen, de prendre des décisions en conséquence.

### **Vincent LAPADU-HARGUES – Chef de projet EMI, Altran Research**

*Ce projet me semble particulièrement important à un moment où nous nous interrogeons sur les conséquences des ondes électromagnétiques.*



(1) source : [www.ademe.fr](http://www.ademe.fr)



## DoPP, la domotique au service de l'autonomie à domicile



Aujourd'hui en France, un habitant sur cinq a plus de 60 ans et nous serons un sur trois en 2050<sup>(2)</sup>. Les besoins de soins et d'accompagnement vont inévitablement augmenter. La domotique pourrait faciliter les tâches quotidiennes pour les personnes en situation de handicap ou en perte d'autonomie.

Le projet DoPP a pour objectif de mieux comprendre les besoins et d'identifier les solutions en conséquence. Ce diagnostic permettra, par exemple, de proposer une combinaison de solutions pour la personne en situation de handicap en fonction de son environnement et de ses attentes (type de handicap, habitat, situation de famille, budget...).

(2) Source : [www.insee.fr](http://www.insee.fr)

### Mélina GUELOU – Chef de projet DoPP, Altran Research

*Altran Research m'est d'abord apparu comme une formidable opportunité de développer mes compétences techniques et de travailler en équipe avec d'autres consultants. J'apprécie particulièrement de participer au développement d'un outil utile à la société, qui permettra d'améliorer la qualité de vie des personnes.*

## OASIS, pallier les inégalités territoriales en matière d'accès aux soins médicaux



Pour lutter contre le phénomène toujours plus marqué de la désertification médicale, les chercheurs du projet OASIS conduisent une réflexion autour des outils permettant de diagnostiquer les difficultés rencontrées par les patients, un préalable indispensable à la constitution d'une offre de solutions techniques (i.e. télémedecine, dossier médical dématérialisé) et organisationnelles (i.e. maisons de santé) adaptée à chaque situation. Parallèlement, le projet s'intéresse aux solutions qui permettraient d'améliorer la démographie médicale en assistant les médecins souhaitant s'implanter dans les zones désertées.

Gabriele PIATON – Direction scientifique, Santé, Altran Research

## BIOMAT, les matériaux bio-sourcés réellement durables.



L'épuisement inéluctable des ressources fossiles (pétrole, charbon, gaz naturel), un prix du baril de pétrole incertain et une prise de conscience mondiale du risque de changement climatique, offrent un contexte favorable aux produits bio-sourcés. En 2004, la consommation en biocarburants et produits bio-sourcés représentait 0,74 Mtep dans les secteurs carburants, pétrochimique et lubrifiants. En 2010, elle pourrait représenter 3,3 Mtep<sup>(3)</sup>.



L'objectif du projet BIOMAT est de mettre au point des méthodes d'évaluation de la durabilité globale des matériaux bio-sourcés tels les bioplastiques.

Fabien BERGER – Direction scientifique, Altran Research

(3) source : [www.ademe.fr](http://www.ademe.fr)

### Véronique ALLA – Chef de projet BIOMAT, Altran Research

*Nous constatons aujourd'hui une raréfaction des ressources fossiles de notre planète. Que léguerons-nous à nos enfants si nous ne nous investissons pas dès à présent dans la gestion responsable de ces ressources ? Contribuer au projet BIOMAT est une chance pour moi ! J'apporte ma pierre à un projet utile pour la société et pour Altran, et j'élargis également mon champ de compétences.*



**Ettore MONTI – Directeur télécoms et média Altran – Directeur du LABS**

**La rencontre des mondes grâce à l'Innovation Ouverte d'Altran Italie**

L'innovation ouverte s'appuie sur l'hypothèse que, même si une entreprise dispose de son propre pôle de recherche et développement, une petite fraction des idées que celui-ci produit est dérivé des universités, d'autres entreprises, des clients ou des utilisateurs, des employés de l'entreprise, etc. Dans ce cas particulier, le projet d'innovation ouverte, qui a commencé en janvier 2008 et s'est poursuivi tout au long de l'année 2009, crée les instruments d'organisation pour activer et gérer systématiquement et continuellement les relations avec un ensemble de sujets (les créateurs) et, de manière générale, les fournisseurs d'actifs innovants, tels que : les idées, les brevets, les solutions, le savoir-faire et les modèles d'entreprise.



**Miguel Angel PAZ – Responsable des solutions de recherche et développement Altran Espagne**

**La recherche au service de projets durables**

Conformément à la stratégie du groupe Altran de travailler en partenariat avec ses clients, Altran Espagne a développé plusieurs projets de recherche et développement, en 2009, dans divers domaines : énergie renouvelable, matériaux composites, aéronautique, aérospatiale, trafic aérien, etc. En particulier, Altran a pris part, en tant que coordinateur, au projet SIGMASOLES, impliquant 17 entités nationales publiques et privées, dont l'objectif était de positionner l'Espagne comme l'acteur principal du secteur de l'énergie solaire à concentration photovoltaïque (CPV). De plus, Altran a prévu de développer un projet pour la réalisation d'essais sur des biocomposites du bambou, dans la continuité du projet BambHaus financé par la Fondation Altran.



02  
03  
04  
05

# Manager la qualité pour plus de qualité

## 3 QUESTIONS À

**Philippe Rougier - Directeur Qualité France**

### En quoi consiste Altran Excellence ?

Altran Excellence est le système de management de la qualité et des risques professionnels des entités d'Altran en France. Directement commandité par le Comité Exécutif du groupe Altran, il vise à garantir la satisfaction des Clients et autres parties prenantes et à augmenter l'efficacité du fonctionnement de l'entreprise.

Créé en 2007 au lendemain de la fusion de 26 sociétés en France pour définir et déployer un ensemble de pratiques communes, Altran Excellence adresse 7 entités opérationnelles et 8000 personnes. Altran Excellence bénéficie des certifications ISO 9001, EN 9100 (aérospatial et défense), MASE (sécurité des personnes) et CEFRI (sécurité des personnes soumises aux radiations ionisantes).

### Quelles sont les lignes directrices de la politique qualité 2010 ?

La politique Qualité 2010 résulte des analyses de l'efficacité de nos processus conduites au sein de chaque entité opérationnelle.

Décidée par notre PDG, elle vise à optimiser nos pratiques pour garantir la qualité de nos prestations et la performance de l'entreprise.

Les axes d'amélioration du plan de progrès 2010 sont principalement :

- le développement de notre capacité à analyser les causes des écarts et évaluer l'efficacité de nos actions,
- la généralisation du pilotage en réunions business des indicateurs qualité et sécurité de nos prestations,
- le renforcement de nos pratiques de maîtrise des risques, d'assurance de la qualité et de pilotage des sous-traitances,
- la standardisation de nos pratiques visant à assurer la sécurité des personnes.

### Quelles nouveautés en 2010 ?

Nous avons étendu notre démarche de certification à l'entité juridique Altran CIS, certifiée ISO 9001 en juin 2010, et aurons intégré en fin d'année 2010 les pratiques de maîtrise de la sécurité des personnes. Nous préparons actuellement un programme de validation des acquis de l'ensemble de nos ressources aux pratiques Altran excellence en matière de qualité, sécurité des personnes et sécurité du système d'information.

Convaincu du besoin d'améliorer en permanence nos pratiques, je souhaite qu'Altran Excellence s'enrichisse à terme du retour d'expérience des autres entités du Groupe.



# Action

## Altran appuie la certification ISO 14001



Amélioration de la performance environnementale, image de marque, réponse aux demandes clients, voilà quelques uns des enjeux qui motivent la certification ISO 14001 des entreprises.

Les auditeurs certifiés de la Business Line EEC® d'ALTRAN Rhône-Alpes accompagnent leurs clients engagés dans cette démarche d'amélioration continue. EEC propose son appui dans le déploiement du projet et apporte également son expertise en conduisant des audits. A blanc avant certification ou internes tout au long de la vie de l'entreprise, ces audits sont toujours conduits avec l'objectif d'apporter une forte valeur ajoutée au client en mettant en évidence des axes d'amélioration tant techniques qu'organisationnels.

Au delà des basiques que sont les compétences réglementaires et normatives (connaissance des aspects et impacts environnementaux, la parfaite maîtrise des techniques d'audit), la réalisation d'audits de système de management requiert par ailleurs, beaucoup de rigueur, d'écoute et une excellente compréhension des procédés industriels et des organisations d'entreprise.

David SOUPRAYEN - Responsable Pôle QHSE -  
Consultant confirmé EHS - Auditeur ICAE - Altran Rhône-Alpes

## Walter MARTINOGLIO – Directeur des achats – Altran Italie

### La qualité, une question universelle

En Italie, nous avons créé un comité de sûreté et de sécurité qui rend compte au conseil d'administration italien. Ce comité surveille la qualité, la sûreté et la sécurité en suivant le principe de l'approche client. En 2009, Altran Italie a obtenu la certification ISO 9001:2000 de l'organisme de certification DNV. Depuis son établissement, Altran Italie est muni d'un comité d'audit responsable de l'optimisation de l'ensemble des processus et procédures de l'entreprise, avec l'objectif d'améliorer les relations internes entre les directeurs et les ressources humaines, ainsi que les relations extérieures avec les autres parties prenantes.



## Miguel ARJONA – Directeur de gestion de la qualité et des connaissances Altran Espagne

### Les règles d'or pour une qualité sans faille

Notre politique de qualité s'appuie sur les principes d'engagement envers les personnes et les clients, d'initiative dans l'innovation, de travail en équipe et d'évolution permanente. C'est pourquoi nous nous concentrons sur la satisfaction des clients en nous adaptant à leur besoin, en faisant évoluer constamment les défis et les domaines d'amélioration que nous nous imposons, en encourageant l'esprit de compétition de nos employés et en les motivant, en optimisant les performances de chaque département et organisation, en choisissant les meilleures ressources humaines et matérielles, et en s'assurant de la conformité aux exigences légales et réglementaires.



04

05



# Promouvoir les démarches de Développement Durable avec nos fournisseurs



## 3 QUESTIONS À

David ERNEST – Directeur Support et Qualité Client chez Faceo



### Quelle est la politique de Faceo en matière de Développement Durable ?

FACEO articule son engagement « développement durable » autour de 3 axes :

- 1 Soutenir les initiatives sectorielles et la promotion du développement durable au-delà de la profession. Cet engagement se traduit notamment par l'adhésion au Global Compact de l'ONU depuis 2007, à la participation à la Sustainable Building Alliance ainsi qu'à la promotion de la Haute Qualité Environnementale au sein de la profession au travers du SYPEMI, le syndicat national du facility management.
- 2 Faceo applique en interne les principes du développement durable par la certification ISO 14001 de son siège à Buc et la mise en place de la Qualité Environnementale des Pratiques. Sur l'axe social, Faceo met en œuvre les bonnes pratiques de la sécurité au travail au travers de la certification OHSAS 18001 et favorise le recrutement de collaborateurs handicapés pour réaliser ses prestations de Facility Management (en liaison avec ses clients).
- 3 Enfin, Faceo met en place une série d'initiatives pour contribuer à la démarche développement durable de ses clients. Parmi les initiatives proposées on trouve l'empreinte durable qui permet d'établir un diagnostic rapide du fonctionnement du site immobilier par rapport aux enjeux du développement durable (y compris sur son axe social) et de proposer un plan d'actions hiérarchisé, une proposition de Green FM (facility management) visant à améliorer la performance environnementale de ses prestations, l'accompagnement à la certification de Haute Qualité Environnementale (HQE) en exploitation, ou encore la mise en place du contrat de performance énergétique (CPE). Sur le volet sociétal, Faceo propose à ses clients d'assurer une partie des prestations de FM avec sa filiale Faceo Entreprise Adaptée, qui promeut l'insertion de personnes handicapées éloignées de l'emploi. Cette démarche est complétée par un soutien à l'ADIVE pour favoriser la diversité entrepreneuriale et le partenariat avec des structures d'insertion par l'activité économique (SIAE), par exemple dans le domaine du tri des déchets.

### Quels sont les engagements de Faceo auprès d'Altran sur ce thème ?

Les engagements de Faceo auprès d'Altran sont par exemple d'étudier toutes les possibilités permettant l'intégration de personnel handicapé dans les activités de Facility Management et au-delà. Faceo réalisera également une empreinte durable sur les sites de Libertis et Gouvion et établira un plan d'actions conjoint entre Faceo et Altran sur ces deux sites. Dans ce cadre, Faceo assistera Altran dans la mise en place du tri sélectif. Faceo s'associe à la démarche d'Altran dans le domaine de la promotion de la sécurité et la santé au travail. Les indicateurs environnementaux du site, très largement pilotés par FACEO, feront l'objet d'un reporting consolidé remis à Altran.

### Comment se caractérise le partenariat Faceo / Altran ?

Le partenariat Faceo / Altran est double : dans le cadre du contrat de Facility Management, Faceo est aux côtés d'Altran pour engager, mettre en œuvre et suivre une série d'actions communes dans le domaine du développement durable et appliquées à la gestion des sites. Dans le cadre de ses prestations de conseil en performance énergétique, le département Practice Développement Durable d'Altran travaille conjointement avec Faceo pour le déploiement de la performance énergétique auprès de ses clients. Ce type de partenariat croisé améliore la coopération et permet d'aller au-delà de la simple relation client-fournisseur. Avec des domaines d'expertise complémentaires, nous nous efforçons d'être proactifs et innovants et d'apporter une valeur durable à l'autre.





# Etre un partenaire des territoires et des projets

## Action

### Créer des réseaux de l'innovation avec les pôles de compétitivité

Face à la baisse de la croissance des investissements en matière de recherche et développement et la puissance des Etats-Unis et maintenant de la Chine, les pôles de compétitivité, équivalents français des « clusters », tentent de renverser la tendance. Ces associations rassemblent depuis cinq ans des entreprises, centres de recherche et organismes de formation autour d'un même but : la création de partenariats nécessaires au développement de projets innovants dans de nombreux secteurs comme les télécommunications, l'automobile, les services financiers, les contenus numériques ou encore la Santé.

Altran, acteur de l'innovation et de la compétitivité des entreprises, est membre de 9 pôles de compétitivité ainsi que, depuis 2008, du plus important pôle français : System@tic, dédié à la conception, à la réalisation et à la maîtrise des systèmes complexes. Depuis le 2 février 2009, Altran est également pilote de Neptune, première plateforme européenne d'expérimentation de réseau de très haut débit sans fil, et membre du directoire de System@tic Paris Région depuis le 22 juin 2009.

Nous pensons que la complexité croissante des technologies rend incontournable la création de réseaux de l'innovation, c'est pourquoi Altran contribue au développement des pôles de compétitivité pour stimuler efficacement l'innovation et les projets collaboratifs de R&D. Les pôles de compétitivité deviendront, ainsi, un formidable levier de développement économique durable et incontournable sur le territoire.

### Frédéric GRARD, Directeur Général Adjoint du Groupe Altran.

*Notre volonté de développer la coopération avec des PME innovantes est stratégique pour le Groupe. Nous devons explorer le potentiel de ces nouveaux gisements de croissance durable, le tout dans le respect de l'indépendance des PME portées. Par nos actions menées aux côtés du Pacte PME International et des Pôles, nous avons à cœur d'accompagner ces acteurs économiques innovants dans leur conquête de l'international.*



## Action

### S'engager pour le déploiement des PME françaises aux côtés du Pacte PME International

L'action d'Altran au cœur des territoires ne s'arrête pas là, puisque le Groupe a choisi depuis 2009 de s'engager dans le Pacte PME international et a été également élu Administrateur du Pacte PME en 2010.

Aussi, à travers le programme Altran Venture Innovation Partner, Le Pacte PME Altran, l'ambition du Groupe est d'encourager et de soutenir l'innovation des PME françaises en local et à l'International et ainsi de permettre le développement d'un écosystème vertueux. Dédié aux PME, ce pacte comporte 3 axes :

- 1 Développer l'innovation en permettant la rencontre et l'échange entre consultants seniors, dirigeants d'Altran et entrepreneurs des PME innovantes sur la stratégie d'innovation et la vision du marché et des technologies.
- 2 Développer le business local en intégrant les briques technologiques dans ses offres stratégiques.
- 3 Développer le business à l'international des PME en leur apportant 3 types d'aide : portage conseil, portage abri, portage stratégique.



## Action

### Altran s'engage dans la finance durable avec le Forum d'Investissement Responsable

En rejoignant l'initiative du Forum pour l'Investissement Responsable (FIR), Altran CIS Paris souhaite étendre ses actions en matière de Développement Durable dans le domaine de la finance et notamment de l'Investissement Socialement Responsable. Altran CIS Paris a d'ailleurs créé en 2009 un département dédié à la Finance Durable au sein de son activité Altran Financial Services.

#### Sébastien CHEVREL, Directeur général d'Altran Financial Services.

*Notre volonté de devenir un acteur incontournable dans la transformation des métiers de la finance nous a conduits, tout naturellement, à adhérer au Forum pour l'Investissement Responsable (FIR). Notre participation à plusieurs groupes de travail au sein du FIR, nous amène à réfléchir sur la meilleure façon de répondre aux attentes du marché tout en préparant un monde financier plus responsable. Altran CIS devient la première société de conseil en organisation et systèmes d'information à avoir le privilège de siéger au FIR.*



#### Robin EDME, Président du Forum pour l'Investissement Responsable

*Notre association se réjouit de voir de nouveaux acteurs s'intéresser à la promotion de l'Investissement Socialement Responsable (ISR) et nous sommes heureux qu'Altran Financial Services nous rejoigne alors que la mise en commun des énergies est, plus que jamais, indispensable au développement de l'ISR.*

## Maîtriser les risques

### Altran internalise son audit interne

Afin de poursuivre l'amélioration continue de la performance de l'entreprise, Altran a nommé en 2008 une Directrice de l'Audit Interne chargée d'organiser l'internalisation de l'audit du Groupe, fonction qui était entièrement externalisée jusque là. Promouvoir la qualité de l'organisation, des process et des services du Groupe sont autant de missions confiées à l'audit interne d'Altran qui doit devenir un véritable levier d'amélioration pour la direction générale du Groupe, en même temps qu'un élément clé de la maîtrise des opérations. La mise en place de ce service d'audit interne s'inscrit pleinement dans la volonté du Groupe d'être un partenaire stratégique pour ses clients en accompagnant leurs projets transnationaux et leurs projets à engagements.

## Défi n°2 : « L'entreprise à vivre et à grandir »

### Enjeux :

Promouvoir le Développement Durable auprès des collaborateurs Altran

Développer l'employabilité et la mobilité des collaborateurs

Prôner la non-discrimination, la diversité, l'égalité des chances

Avoir un dialogue social riche

Préserver la santé et la sécurité de nos collaborateurs et les prémunir contre les risques

Faire d'Altran un réseau social

Promouvoir la diversité et l'égalité des chances auprès de nos candidats

Promouvoir le Développement Durable auprès des étudiants

Promouvoir les jeunes talents innovants et être à leurs côtés

Promouvoir l'innovation technologique au service de l'intérêt général

Etre un acteur solidaire engagé



## Nos actions sociales et sociétales

Parties prenantes	Chiffres clés	Enjeux	Objectifs
Collaborateurs	<ul style="list-style-type: none"><li>● Plus de 17000 collaborateurs dans le Groupe</li><li>● Près de 38% des collaborateurs français ont suivi une formation en 2009</li><li>● Un institut de formation interne, l'IMA créé depuis 10 ans</li><li>● 171 mobilités de collaborateurs à l'international (8 pays différents)</li><li>● 0,22% de travailleurs handicapés en France en 2009 – 1,64% en Italie – 2% en Espagne</li><li>● 22% de femmes chez Altran en 2009 en France – 30% en Italie – 32% en Espagne</li><li>● 3,45% de collaborateurs de +50 ans en France</li><li>● Près de 80% des collaborateurs présents hors des locaux de l'entreprise sur site client</li><li>● Des milliers d'anciens à travers le monde</li></ul>	<ul style="list-style-type: none"><li>● Promouvoir le Développement Durable auprès des collaborateurs Altran</li><li>● Développer l'employabilité et la mobilité des collaborateurs</li><li>● Prôner la non-discrimination, la diversité, l'égalité des chances</li><li>● Avoir un dialogue social riche</li><li>● Préserver la santé et la sécurité de nos collaborateurs et les prémunir contre les risques</li><li>● Faire d'Altran un réseau social</li></ul>	<ul style="list-style-type: none"><li>● Sensibiliser les collaborateurs Altran</li><li>● Permettre le développement professionnel des collaborateurs</li><li>● Faciliter la mobilité interne des collaborateurs</li><li>● Promouvoir la diversité en entreprise</li><li>● Promouvoir l'insertion des personnes handicapées</li><li>● Promouvoir le leadership des femmes au sein d'Altran</li><li>● Favoriser la poursuite de l'activité professionnelle des seniors</li><li>● Interroger les collaborateurs et mesurer leur niveau de satisfaction</li><li>● Faciliter l'accès et la diffusion de l'information</li><li>● Créer du lien et développer l'interactivité avec les collaborateurs Altran</li><li>● Prémunir contre les risques</li><li>● Préserver la sécurité des collaborateurs</li><li>● Aider les collaborateurs à concilier vie professionnelle et vie personnelle</li><li>● Etablir des relations durables avec les anciens d'Altran</li></ul>



## Projets et réalisations

- Développement de la communauté « Corporate Responsibility » sur l'intranet Groupe avec notamment la mise en ligne chaque mois du rapport du Global Compact (en FR et EN)
- Organisation d'opérations de sensibilisation : réalisation d'une enquête auprès des collaborateurs, réalisation d'un film sur les éco gestes (au travail et à domicile), semaine du développement durable, ...
- Rédaction et mise en ligne sur l'intranet d'une note d'opinion sur les enjeux du Sommet de Copenhague
- Lancement du projet d'harmonisation des chemins de carrière au sein du Groupe
- Développement de l'IMA, l'Institut de Management Altran
- Poursuite du programme Mov'Altran créé en 2006
- Réalisation d'un guide de la mobilité au sein du Groupe
- Signature de la charte de la diversité en entreprise et création d'une commission diversité en France
- Signature de la charte de la diversité des chances dans l'éducation (France)
- Formation par un cabinet extérieur d'un groupe de travail au sein du Corporate comprenant différentes fonctions supports clés dans le changement (RH, communication, Achats,...)
- Réalisation d'un audit au niveau France sur la réalité du handicap au sein d'Altran
- Création d'une mission Handicap au niveau France avec nomination d'une responsable et de relais en régions
- Développement en France d'actions visant le recrutement, l'intégration et le maintien dans l'emploi de collaborateurs handicapés (aménagements de postes,...)
- Organisation en France d'actions de sensibilisation (Partenariat avec la Fédération Française Handisport, lancement d'un concours interne sur le handicap, ajout de la question du handicap dans les formations aux managers Altran)
- Signature en Espagne d'un accord avec l'association des personnes ayant un handicap physique et mental (FAMMA)
- Lancement d'un réseau de femmes Altran « Women of Altran Worldwide »
- Création d'une communauté dédiée sur l'intranet Groupe
- Enquête d'intérêt auprès des femmes de WAW
- Signature d'un accord sur les seniors en France
- Création d'un programme d'actions dédié aux seniors dans l'entreprise et création d'une section spécifique sur l'intranet Groupe.
- Lancement d'une enquête de satisfaction des collaborateurs au niveau Groupe (en cours d'analyse)
- Organisation régulière de concours internes en France ou à l'international à travers l'intranet
- Gestion d'un blog culturel « Happy Hour » à destination des collaborateurs français sur l'intranet Groupe
- Création en France d'une communauté dédiée au service de santé au travail sur l'intranet
- Organisation de journées thématiques (Don du sang, Sida, prévention routière,...)
- Intégration des nouveaux arrivants et sensibilisation aux règles de sécurité
- Mise en place de plans de prévention et des formations adéquates
- Mise aux normes des bâtiments
- Obtention de la certification EFR par Altran Espagne
- Lancement en France du projet « se faire du bien le midi » (au programme : cours de Tai Chi proposés gratuitement aux collaborateurs des sièges parisiens pendant la pause déjeuner)
- Ouverture d'un service de pressing en interne sur les sièges parisiens d'Altran
- Lancement d'un projet de création d'un réseau Alumni



Parties prenantes	Chiffres clés	Enjeux	Objectifs
Candidats	<ul style="list-style-type: none"> <li>Plus de 24 000 candidats rencontrés chaque année en France</li> <li>Plus de 650 recrutements en France en 2009</li> <li>Près d'une centaine de partenariats académiques et avec les écoles dans le monde</li> <li>Participation à plus de 300 événements et salons étudiants</li> </ul>	<ul style="list-style-type: none"> <li>Promouvoir la diversité et l'égalité des chances auprès de nos candidats</li> <li>Promouvoir le Développement Durable auprès des étudiants</li> <li>Promouvoir les jeunes talents innovants et être à leurs côtés</li> </ul>	<ul style="list-style-type: none"> <li>Aller à la rencontre des étudiants</li> <li>Permettre aux talents d'aller au bout de leurs rêves</li> <li>Etre un partenaire des étudiants</li> </ul>
Fournisseurs	<ul style="list-style-type: none"> <li>De plus d'une dizaine à plus de 6000 fournisseurs selon les pays</li> </ul>	<ul style="list-style-type: none"> <li>Développer le recours au travail protégé</li> </ul>	<ul style="list-style-type: none"> <li>Développer des partenariats avec les ateliers protégés en France (les partenariats ont été multipliés par 3 en 2009)</li> </ul>
Société civile	<ul style="list-style-type: none"> <li>13 projets soutenus par la Fondation Altran pour l'innovation depuis 1996</li> </ul>	<ul style="list-style-type: none"> <li>Promouvoir l'innovation technologique au service de l'intérêt général</li> <li>Etre un acteur solidaire engagé</li> </ul>	<ul style="list-style-type: none"> <li>Soutenir les porteurs de projets innovants</li> <li>Soutenir des acteurs exemplaires</li> </ul>

	Projets et réalisations
	<ul style="list-style-type: none"> <li>● Présence sur les salons spécialisés comme le Salon Paris de la Diversité,...</li> <li>● 7<sup>e</sup> édition de l'Altran Engineering Academy récompensant deux jeunes étudiants par un stage au sein de l'écurie Renault F1 Team en Angleterre et en France</li> <li>● Participation pour la 4<sup>ème</sup> année consécutive à la Course Croisière Edhec aux côtés du Club Voile de Centrale Paris (France)</li> <li>● Participation pour la seconde fois à la Coupe de France de Robotique</li> <li>● Renouvellement du partenariat noué depuis 15 ans avec la Confédération Nationale des Junior-Entreprises (CNJE) en France</li> </ul>
	<ul style="list-style-type: none"> <li>● Création de la 1<sup>ère</sup> conciergerie repassage d'Altran au siège du Libertis avec l'aide de l'Etablissement et Service d'Aide par le Travail (ESAT) Ateliers Cité-Jardins.</li> </ul>
	<ul style="list-style-type: none"> <li>● Soutien actif et accompagnement du projet primé par la Fondation en 2008, le « projet BambHaus »</li> <li>● Lancement du prix Altran-Cercle Santé Société sur le thème « Innovation et qualité des soins »</li> <li>● Développement de partenariats avec des associations caritatives (Enfants du Mékong, France / Maison d'Enfants Reine Marie Henriette, Belgique / Soloterre, Italie)</li> <li>● Création d'un programme d'actions solidaires « Somos Mass » en Espagne</li> <li>● Organisation en France de plusieurs opérations en faveur des Restos du Cœur et du Téléthon</li> </ul>

01  
02  
03  
04  
05

# Promouvoir le Développement Durable auprès des collaborateurs Altran



## Une communauté dédiée au Développement Durable

Depuis 2008, la communauté Corporate Responsibility en ligne sur l'intranet du Groupe propose aux collaborateurs Altran à la fois un espace d'information et de sensibilisation sur la démarche Développement Durable du Groupe, un espace d'échanges et de diffusion des bonnes pratiques Altran au sein de toutes ses entités, ainsi qu'une fenêtre ouverte sur ce qui se fait, se dit et se vit dans le monde sur le sujet. Cette communauté est aussi le lieu privilégié pour suivre les travaux et retrouver les communications associées du Pacte mondial des Nations Unies.

## Une enquête interne « Vous et le développement durable »

Afin de mieux appréhender les attentes des collaborateurs du Groupe et connaître leur perception du Développement Durable, une enquête interne a été lancée auprès d'eux entre le 9 mars et le 6 avril 2009. Avec plus de 1000 participants, l'enquête a tout d'abord montré l'intérêt fort des collaborateurs pour le Développement Durable et mis en exergue leur implication déjà bien réelle, que ce soit dans leur vie professionnelle ou dans leur vie privée. L'enquête a aussi démontré, à travers les réponses obtenues, la montée grandissante du sujet auprès des clients et des fournisseurs d'Altran.

## Diffusion d'une note d'opinion sur les enjeux politiques et technologiques du Sommet de Copenhague



En marge des négociations qui ont eu lieu à Copenhague du 7 au 18 décembre 2009, La Commission Développement Durable d'Altran a souhaité sensibiliser les collaborateurs du Groupe sur les impacts politiques et technologiques des débats internationaux et tenter d'évaluer les conséquences sur les métiers d'Altran. Cette démarche a fait l'objet d'une note publiée en français et en anglais sur l'intranet du Groupe.

Cette note s'est attachée à répondre à trois problématiques :

- Quelles modalités seront déployées à l'issue des négociations par l'ensemble des Etats pour répondre aux problèmes de réchauffement climatique et d'inégalités ?
- Quel est le niveau d'engagement international possible dans la lutte contre le réchauffement climatique ? Comment répartir l'effort entre l'ensemble des pays, développés ou en voie de développement ?
- Mais surtout, au-delà des engagements politiques et de l'éventualité d'un nouveau traité international, quelle coopération internationale la conférence de Copenhague peut-elle permettre en termes de transferts technologiques ?

## Réalisation d'un film sur les éco-gestes

A l'occasion des deux dernières éditions de la Semaine du Développement Durable, La Commission Développement Durable a proposé aux collaborateurs Altran de réaliser des films sur les éco-gestes au travail et à domicile. Cette initiative a permis la réalisation de courtes séquences sur plusieurs thématiques du développement durable : l'énergie, l'eau, les déchets, l'alimentation... A partir des différentes séquences proposées par les collaborateurs Altran, des films humoristiques mais didactiques ont été réalisés. Ils sont désormais consultables à volonté sur l'intranet du Groupe dans la communauté dédiée au Développement Durable.



# Développer l'employabilité et la mobilité de nos collaborateurs

Développer les compétences de ses collaborateurs, favoriser leur mobilité, leur proposer des parcours de carrière adaptés sont autant de priorités que s'est fixé Altran afin d'être un employeur de référence.

## Permettre le développement professionnel des collaborateurs

Le métier du conseil a beaucoup évolué depuis les années 80, de même que les modes de management, pour suivre notamment les mutations technologiques, les avancées techniques, ou encore les besoins des clients ou d'un marché de l'emploi devenus de plus en plus exigeants. Ce contexte, associé à celui d'une entreprise qui comptait plusieurs centaines de marques il y a encore quelques années, ont amené Altran à engager une profonde réflexion sur ses métiers et les parcours de carrière proposés à ses collaborateurs.

Altran a donc lancé en 2008 un grand chantier RH visant la création de parcours de carrière adaptés à ce nouveau contexte. La première étape de ce chantier a été de faire un état de l'existant au sein des entités du Groupe et de définir un cadre de travail pour déterminer les parcours de carrière et leurs déclinaisons. Ces plans de carrière, actuellement en cours de définition, seront la base de plans de gestion de la performance et de développement individuel.

**Philippe VRANCKX - Directeur des Ressources Humaines  
Altran Belgique et Luxembourg**

*Nous avons pour objectif de valoriser nos consultants et de mettre en place une véritable gestion des talents harmonisée au niveau du Groupe. Cela contribue à notre ambition d'être un des meilleurs employeurs sur le marché.*



En parallèle, Altran a lancé deux autres chantiers :

- La mise en place de règles de mobilités claires au sein du Groupe, afin de faciliter les mouvements entre les pays ou entre les métiers Altran. Ce chantier a déjà donné lieu à la rédaction d'un Guide de la Mobilité Altran.
- La création d'un réseau social pour les anciens collaborateurs d'Altran. « Nous sommes convaincus que beaucoup d'anciens collaborateurs cherchent à rester en contact avec leurs anciens collègues. Nous allons réfléchir aux différentes possibilités de développer ce réseau d'anciens et de garder un contact avec celles et ceux qui le souhaitent », indique Philippe VRANCKX, Directeur des Ressources Humaines Altran Belgique et Luxembourg.

## Former les collaborateurs : l'Institut du Management Altran

Créé il ya plus de 10 ans, l'IMA a pour mission d'aider les collaborateurs à développer leurs compétences et leurs talents personnels pour plus de performance. Pour cela, l'IMA fait intervenir des formateurs internes expérimentés issus des fonctions supports ou opérationnelles, qui connaissent parfaitement le Groupe et ses métiers. Leur rôle est notamment de transmettre la culture Altran aux nouveaux arrivés.

Pour ce faire, l'IMA propose différents parcours et différentes formes de formations, constamment mis à jour en fonction des besoins terrain et des enjeux du Groupe et est capable d'accompagner chaque collaborateur tout au long de sa carrière.

### Sébastien LAUVERGNE – Directeur de l'IMA

*En plus des formations présentielles que nous avons mises en place dans les différents centres IMA à l'international, nous offrons aux collaborateurs d'Altran la possibilité de se former à distance. Cette solution est plus souple et moins contraignante pour nos collaborateurs qui peuvent avoir des disponibilités géographiques et horaires différentes. Ces outils permettent d'avoir accès à un contenu pédagogique interactif, dans une variété de domaines (gestion de projet, bureautique, communication, Six Sigma, préparation à la certification PMP/PMI, cours Java de Sun Microsystems, MS.NET, MS Project...). L'apprentissage est suivi à l'aide de tests qui permettent de valider la progression et de renforcer les points faibles de l'apprenant.*

## Faciliter la mobilité interne : Mov'Altran

Mov'Altran est un programme destiné à tous les collaborateurs Altran qui souhaitent s'installer dans une autre région, un autre pays ou développer leurs connaissances d'un secteur en prenant de nouvelles responsabilités.

Ce programme existe depuis déjà 4 ans et ne cesse de se développer. En 2009, plus de 600 collaborateurs ont demandé une mobilité. Qu'ils soient consultants, managers ou fonctions support, 25% d'entre eux ont pu réaliser leur vœu et rejoindre la région ou le pays de leur choix.

### Yann SCAVENNEC - Responsable Mobilité Internationale

*Au sein du service mobilité, nous avons à cœur d'intégrer le développement durable à nos actions quotidiennes. Notre premier axe de changement concerne l'environnement : nous cherchons en effet à réduire notre impact sur l'environnement et proposons, par exemple en collaboration avec la direction des achats et nos prestataires, un mode de transport adapté et des déménagements groupés. Le deuxième axe concerne la santé. Nous avons ainsi mis en place une procédure et assuré la distribution de masques et de guides pratiques lors de l'épidémie H1N1 en 2009. Cette année, nous avons pour objectif de renforcer nos partenariats avec des fournisseurs spécialisés pour mieux sécuriser les déplacements internationaux.*





# Prôner la non-discrimination, la diversité et l'égalité des chances



## Promouvoir la diversité en entreprise

### Altran signataire de la Charte de la diversité

Après avoir signé le Pacte mondial des Nations Unies, Altran poursuit son engagement durable en matière de responsabilité sociale d'entreprise en signant la Charte de la Diversité. Issue d'une proposition de Laurence Méhaignerie et Yazid Sabeg dans leur rapport «Les oubliés de l'égalité des chances» (Institut Montaigne, 2004), la Charte de la Diversité vise à encourager les entreprises à agir concrètement contre les discriminations en reflétant plus fidèlement, dans leurs effectifs, la diversité de la population française. En signant la Charte de la Diversité, Altran s'engage à promouvoir la diversité sous toutes ses formes au sein de l'entreprise et à faire de la différence une fierté et une force.

Par ailleurs, Altran était déjà signataire depuis plusieurs années de la Charte d'engagement des entreprises au service de l'égalité des chances dans l'éducation.



### Albert Reis, Directeur des Ressources Humaines d'Altran CIS, France

Notre Groupe a souhaité s'engager car la diversité est un sujet essentiel, surtout lorsque l'on est une entreprise internationale, un recruteur important sur le marché, un employeur significatif d'hommes et de femmes à travers le monde. Par ailleurs, la notion «d'employeur de référence», élément de notre plan stratégique ne peut se concevoir sans un engagement fort en matière de diversité. Nos premières actions ont été (et sont) de dresser un état des lieux de notre situation au regard des différentes facettes de la diversité au sein de notre entreprise. Pour bien agir, il faut selon nous, bien connaître son environnement. Dans le même temps, nous avons commencé à sensibiliser nos collaborateurs, car la sensibilisation est un premier pas nécessaire dans la prise de conscience collective. Une prise de conscience essentielle pour bénéficier du soutien de tous et engager des actions communes.

## Action

### Altran Italie signe la Charte sur l'égalité des chances et l'égalité au travail

Altran Italie est l'une des 51 entreprises italiennes qui ont adhéré à la Charte sur l'égalité des chances et l'égalité au travail promue par la Fondation Sodalitas, l'AIDAF (Association italienne des entreprises familiales), l'AIDD (Association des femmes d'affaire et des directeurs d'entreprise), Impronta Etica, l'UCID (Union chrétienne des hommes d'affaires et des directeurs), le Bureau national pour l'égalité des chances avec le Ministère du travail, de la santé et de la sécurité sociale et le Ministère de l'égalité des chances. La charte est une déclaration d'intention signée volontairement par des entreprises de toutes tailles, afin de promouvoir une culture et une politique d'entreprise pour des ressources humaines intégratrices, sans discrimination ni préjugés, pour mettre les talents en valeur dans leur diversité spécifique propre. Pour adhérer à la charte, l'entreprise doit remplir un questionnaire à propos des actions entreprises pour déterminer la situation de la mise en œuvre de la charte en Italie. Le premier questionnaire aux entreprises est envisagé en 2010.

## Promouvoir l'insertion des personnes handicapées

Depuis près d'un an, Altran s'engage activement à mettre en place une politique d'emploi en faveur des personnes handicapées. En mai 2009, un diagnostic de l'entreprise a été réalisé en France afin de déterminer les actions prioritaires, et une Mission Handicap a été créée pour les déployer et pour accompagner les collaborateurs Altran en situation de handicap.

Trois grandes actions ont ainsi été privilégiées :

- Le recrutement de personnes handicapées, l'intégration de collaborateurs Travailleurs Handicapés (TH) détachés et de stagiaires TH en reconversion professionnelle,
- Le recours à de la sous-traitance avec le milieu protégé (Etablissements et Services d'Aides par le Travail (ESAT) et Entreprises adaptées),
- Le maintien dans l'emploi des collaborateurs bénéficiaires de la Loi du 11 février 2005.

Altran souhaite par ailleurs sensibiliser largement ses collaborateurs au handicap afin de les informer et permettre aux personnes en situation de handicap de se faire connaître et de se faire accompagner.

### INTERVIEW

**Marline SERRE – Responsable Mission Handicap**

#### Quel est l'historique de la Mission Handicap ?

Après un diagnostic mené par un cabinet externe et déployé sur la France entière, les premières actions ont eu lieu en mai 2009. Même si c'est un engagement sur le long terme, l'idée était de donner rapidement un maximum de visibilité à l'action de la Mission Handicap, tout en démontrant son efficacité. Nous avons donc d'abord mis l'accent sur la sous-traitance, en collaborant tout de suite avec des ateliers protégés sur différents projets : détachement de collaborateurs handicapés dans nos locaux, travaux de façonnage, d'impression de documents comme le guide d'accueil des nouveaux collaborateurs.

#### Quel accueil avez-vous reçu ?

Le handicap est encore un sujet méconnu dans l'entreprise, une problématique qui suscite de nombreuses appréhensions. Nous avons donc cherché à engager une démarche positive, aussi éloignée de la contrainte légale que possible. C'est pourquoi nous développons de vrais partenariats avec ces fournisseurs « particuliers » envers lesquels nous avons les mêmes exigences de qualité qu'envers nos autres fournisseurs. D'après les retours que j'ai, ils répondent de façon tout à fait satisfaisante à ces exigences, et le niveau de leurs prestations ne cesse de s'élever. Chacun apprend de l'autre comme dans un vrai partenariat.

#### Quelles sont les autres actions de la Mission Handicap ?

Nous nous intéressons également aux travailleurs handicapés collaborateurs au sein d'Altran, et notamment à tous ceux qui développent un handicap durant leur vie professionnelle (par accident ou maladie) et pour lesquels des actions d'accompagnement et de maintien dans l'emploi sont déployées avec la médecine du travail en tant que partenaire essentiel. La Mission Handicap a aussi une mission de sensibilisation de toutes les populations au sein d'Altran, et notamment les business managers qui sont les premiers recruteurs et donc les premiers susceptibles d'être confrontés à des problématiques de handicap qu'il va falloir leur apprendre à apprivoiser.



# Action

## **Altran Espagne favorise l'intégration sociale et l'emploi des personnes handicapées**

Altran Espagne a signé un accord avec l'Association des personnes avec un handicap physique et mental (Famma) dont l'objectif principal est de promouvoir l'intégration sociale et l'emploi des personnes handicapées au sein d'Altran, tout en améliorant la qualité de vie d'un groupe qui doit faire face à un risque d'exclusion sociale très élevé.

## **Développer des partenariats avec des ateliers protégés en France**

### **Altran favorise l'insertion de personnes handicapées via l'ESAT Les Voies du Bois**

Depuis plus de deux ans, la Direction du Recrutement France d'Altran fait appel aux services de l'ESAT Les Voies du Bois.

Géré par l'association APEI (l'Association des Parents d'Enfants Inadaptés), cet ESAT emploie des personnes souffrant d'un handicap mental parfois lourd. Situé à Colombes, cet établissement favorise l'intégration de ces personnes par le travail et prend en charge :

- des actions d'intégration professionnelle et d'aide au travail ainsi que de l'information, du conseil, du soutien et de l'accompagnement.
- des activités de soutien éducatif et social en vue de favoriser l'épanouissement personnel et social des personnes accueillies.

«Pour Altran, nous dit Thierry DUFOUR (à l'époque en charge du recrutement France), nous avons noué ce partenariat avec la direction de l'ESAT et leurs employés se chargent de scanner les CV recueillis lors des salons de l'emploi et de recrutement ainsi que de la saisie informatique sur la CVthèque Altran des données relatives aux candidats».

A travers cette initiative inédite, Altran tente de concilier l'exigence d'efficacité opérationnelle et la responsabilité sociale de l'entreprise à l'égard des plus vulnérables d'entre nous.

### **Altran confie à l'ESAT les Ateliers CITE-JARDINS un service de repassage**

Altran propose depuis octobre 2009 à ses collaborateurs des sites parisiens un service de repassage type conciergerie entièrement géré par l'ESAT de Suresnes. Pour la première fois, un ESAT (Etablissement et Service d'Aide par le Travail) effectue ce type de prestation au sein d'une entreprise.

«L'ESAT les Ateliers CITE JARDINS a accepté le défi d'ouvrir une antenne dans nos locaux et d'offrir à nos collaborateurs un service habituellement proposé aux particuliers. Nous nous félicitons que ce partenariat innovant puisse voir le jour et nous souhaitons vivement faire évoluer les prestations de services dans les prochains mois», explique Martine SERRE, Responsable de la Mission Handicap.

«L'ouverture de ce nouveau service pour Altran marque une nouvelle étape pour notre ESAT les Ateliers CITE JARDINS. C'est une percée dans le marché des entreprises, en même temps qu'une formidable et nouvelle opportunité d'insertion pour nos collaborateurs», déclare Patrice FOUQUET, Directeur de l'ESAT les Ateliers CITE-JARDINS.

03

04

05

## Favoriser la poursuite de l'activité professionnelle des seniors

Parce que l'emploi des seniors est devenu une priorité en France, Altran s'est engagé à favoriser la poursuite de l'activité professionnelle de ses seniors. «L'évolution démographique de la France est caractérisée par un vieillissement important de la population se traduisant par une augmentation conséquente de la proportion des collaborateurs de 50 ans et plus» (Publication de la DARES «Emploi et Chômage des 50-64 ans en 2008», septembre 2009, n°39.2).

Altran a donc signé un accord avec ses organisations syndicales et créé un programme d'actions spécifique à ses seniors, afin de permettre leur maintien dans l'emploi. La prise en considération de l'employabilité des seniors constitue pour Altran un enjeu majeur en termes de compétences et de savoir-faire spécifiques.

## Anticiper l'avenir avec les 45+

Afin de favoriser une gestion anticipée de l'évolution des carrières, Altran a décidé d'étendre son plan d'actions à ses collaborateurs âgés d'au moins 45 ans et pas seulement à tous ceux âgés de plus de 50 ans. En accompagnement du plan d'actions déterminé pour ses seniors, Altran a créé une section spécifique sur son intranet.

## Promouvoir le leadership des femmes au sein d'Altran

Permettre aux femmes de développer leur leadership au sein d'Altran, telle est l'ambition du premier réseau de femmes d'Altran créé en 2009.

### Emeline PASQUIER - Responsable de la Communication Corporate et du Développement Durable

Ce qui a motivé la création de WAW, c'est d'abord une envie partagée, celle de permettre aux femmes d'Altran, actives et ambitieuses, de promouvoir leur leadership. C'est ensuite un constat. Les femmes sont numériquement moins nombreuses que les hommes au sein d'Altran. Si ce n'est pas en soi une aberration mais la résultante de filières métiers (les écoles d'ingénieurs notamment) qui attirent encore, bien souvent, plutôt des hommes que des femmes, cela constitue un frein aux échanges entre ces dernières qui peuvent, selon les cas, se retrouver bien isolées dans leur métier et/ou leur pays. Or, le besoin d'échange et de partage est une attente forte de ces dernières, de même que la possibilité de connaître et de rencontrer d'autres femmes. De là est né Women of Altran Worldwide (WAW). A ce jour, le réseau ne dispose que d'une communauté sur l'intranet du Groupe mais nous souhaitons qu'au fil des mois et des années, il se structure et propose un vrai plan d'actions commun.



## WAW, un réseau qui éveille la curiosité !

Volontairement lancé par le bouche à oreille interne au sein d'Altran, WAW compte déjà plus d'une centaine de membres présents dans 6 pays différents. La première action structurante a été la réalisation d'une enquête d'intérêt auprès des membres. Cette enquête portait sur 3 sujets : le profil des membres, leurs attentes pour le réseau, ainsi que leur avis sur la communauté créée sur l'intranet. Près de la moitié des membres ont participé à cette première enquête qui servira à déterminer les grands chantiers du réseau pour les mois à venir, de même que les ambitions communes.





# Avoir un dialogue social riche

## Interroger les collaborateurs et mesurer leur niveau de satisfaction

Pour Altran, la satisfaction interne est une dimension importante de la santé et de l'attractivité de l'entreprise. C'est également l'une des préoccupations majeures de la politique RH du Groupe avec les parcours de carrière et la formation notamment. Les enjeux sont essentiels. Dans le cadre de son plan stratégique et afin de mieux appréhender la satisfaction de ses collaborateurs au quotidien dans leur travail, dans leur relation avec leur management et dans leur rapport avec l'entreprise, Altran a décidé de lancer sa première enquête de satisfaction interne, traduite en 8 langues et diffusée via un lien web unique et sécurisé à près de 17 000 collaborateurs. Les résultats de cette enquête permettront d'évaluer les points forts et les axes de progrès du Groupe.

Agir concrètement pour répondre aux besoins de ses collaborateurs partout dans le monde, c'est pour Altran, permettre à chacun de construire son projet de vie professionnel grâce à un management responsable, des parcours de carrière explicites, des formations et un environnement de travail épanouissant.

## Faciliter l'accès et la diffusion de l'information

Le service de communication Corporate diffuse tous les quinze jours une newsletter à l'attention des collaborateurs Altran dans le monde. Cette communication s'attache à diffuser les dernières informations du Groupe remontées des entités Altran, ainsi que les informations dites « corporate ». Toutes ces informations font également l'objet de news postées chaque jour sur l'intranet du Groupe. Compte tenu de la particularité du métier des collaborateurs Altran, dont près des trois quarts travaillent sur site client, l'intranet Direct Altran constitue le principal vecteur de communication interne.

### Direct Altran<sup>(1)</sup>, le lien privilégié avec Altran

Mis en place en 2005 par Altran, l'intranet Direct a connu un tel succès au sein du Groupe qu'il a rapidement dû évoluer en se dotant dès 2007 d'une nouvelle plateforme technologique à même de répondre aux nouveaux enjeux identifiés : être capable de fédérer et de rassembler les collaborateurs Altran. Aujourd'hui, si l'intranet permet de faire circuler l'information partout et de façon instantanée, il est également devenu la plateforme de travail collaboratif et d'échanges des collaborateurs Altran.

### Altitude, le magazine des sciences et des technologies d'Altran

Autre outil phare de la communication d'Altran, son magazine des sciences et des technologies Altitude. Lancé à la fin des années 90, Altitude est un bimestriel distribué à tous les collaborateurs Altran dans le monde, de même qu'à des abonnés en externe. Chacun de ses numéros met en exergue quelques uns des projets portés par des consultants Altran. Ce magazine est autant une devanture des savoir-faire Altran qu'un hommage au travail de ses collaborateurs.

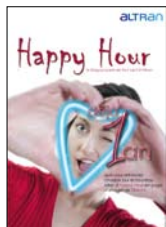


<sup>(1)</sup> Direct Altran a été élu l'un des 10 meilleurs intranets mondiaux en 2009 par le Group Nielsen Norman, cabinet expert en utilisabilité.



## Créer du lien et développer l'interactivité avec les collaborateurs Altran

Favoriser les occasions d'échanges et de partage, organiser des concours à l'international sont autant de moyens pour favoriser et développer l'interactivité avec les collaborateurs. Même si une large partie des actions développées le sont au niveau local par les entités opérationnelles Altran à travers le monde, au niveau Corporate plusieurs actions ont été engagées. La création d'une partie dédiée aux « communautés » sur l'intranet du Groupe permet notamment aux collaborateurs de disposer d'un espace de travail spécifique à leur projet et favoriser le travail en équipe multiculturelle et à l'international, de même que le partage d'information.



### Happy Hour, le premier blog culturel d'Altran

Altran a lancé en 2009 son premier blog culturel sur la partie France de son intranet. Au fil des mois, ce petit espace de détente et d'expression est devenu un rendez-vous régulier pour quelques centaines de collaborateurs qui s'y sont abonnés, de même que pour de nombreux autres fidèles qui s'y arrêtent souvent, voire quotidiennement pour découvrir le message du jour, quand ils ne proposent pas eux-mêmes leur propre billet à mettre en ligne.

#### **Benoît REPOUX – Responsable Presse et Edition Corporate Altran, en charge d'Happy Hour**

*Happy Hour est un blog qui parle de tout, sauf d'Altran. Il est accessible à tous les collaborateurs en France via l'intranet du Groupe, avec pour objectif d'offrir à nos lecteurs une respiration culturelle, une fenêtre sur le monde. Chaque jour nous publions un billet consacré à un coup de cœur ou à un coup de gueule : un disque qui nous a plu, le film à aller voir, les dernières tendances beauté, un récit de voyage, des résultats sportifs... Chacun peut contribuer s'il le souhaite, en échangeant des commentaires ou en publiant à son tour un billet. A terme, nous aimerions avoir plus de contributeurs, pour enrichir et diversifier notre contenu, et pourquoi pas étendre Happy Hour à d'autres pays.*

#### **Stéphanie VUILLE, Coordinatrice Mobilité et Communication RH**

*Depuis plus d'un an, par le biais de billets sur Happy Hour, je me sens une âme de critique avec un atout de poids par rapport aux journalistes bien souvent cantonnés à une thématique. Je peux écrire sur les sujets de mon choix : un film, un livre, une sortie, l'enfance, la gastronomie... Ce sont autant de sujets que j'ai le loisir de partager par ce canal de communication. C'est un espace respectueux où chacun peut donner son avis, sans censure. Les commentaires et réactions des collaborateurs Altran sont intéressants ; tout autant que les billets des autres « écrivains ». Pour moi, c'est très agréable de faire une parenthèse dans la journée pour écrire un billet.*

# Préserver la santé et la sécurité de nos collaborateurs et les prémunir contre les risques

## Préserver la santé

La santé des collaborateurs Altran est surveillée grâce aux visites médicales d'embauche, renforcées ou périodiques. Dans les régions, il existe des contrats avec des services de médecine interentreprises tandis qu'en Ile de France, étant donné que l'effectif dépasse les 3000 collaborateurs, un service de médecine du travail autonome a été créé en septembre 2008. Ont été embauchés deux médecins du travail et deux infirmières. Les locaux du service médical ont été installés au rez-de-chaussée de l'immeuble Libertis (siège) afin de favoriser la proximité avec les collaborateurs.

Entre prévention et action, le Service de Santé au Travail organise tout au long de l'année plusieurs opérations de sensibilisation sur les sujets qui font le quotidien de notre société et sur lesquels il est important d'adopter les bons réflexes... encore faut-il pour cela disposer des bonnes informations pratiques.

En 2009, les médecins du travail ont souhaité sensibiliser les collaborateurs Altran sur les sujets suivants : virus du Sida, don du sang, prévention routière,...

### INTERVIEW

**Docteur Marie-Christine LEROY – Service de santé au travail**

#### Quelles sont les principales missions du service de santé au travail ?

*La visite médicale du travail permet de déterminer l'aptitude du salarié à son poste. Pour cela il faut connaître le salarié, mais aussi son poste de travail. Notre première mission est donc de recevoir les collaborateurs en consultation et de vérifier qu'ils occupent un poste de travail compatible avec leur état de santé et/ou d'éventuelles pathologies. Si besoin, nous pouvons prévoir des aménagements de poste ou des restrictions d'aptitude (éviter les déplacements ou le port de charge lourde par exemple).*

*En plus de la consultation médicale dans nos locaux, nous devons visiter les entreprises clientes pour connaître les postes de travail des consultants en mission.*

#### Quelle est votre deuxième mission ?

*Nous avons aussi une mission d'éducation à la santé et informons notamment sur les risques liés à l'obésité ou au manque d'activité physique, sur les maladies chroniques et leur prévention (maladies cardiovasculaires, diabète, cancers...).*

*Nous pouvons également orienter le salarié vers son médecin traitant lorsque nous diagnostiquons des pathologies qui nécessitent des examens complémentaires ou des soins, et vers les hôpitaux en cas d'urgence.*

#### Quelles sont vos missions annexes ?

*Je suis spécialisée en médecine tropicale, j'ai donc été sollicitée par le Service Mobilité pour préparer le protocole qui sera mis en place en cas de déplacements de nos collaborateurs à l'étranger.*

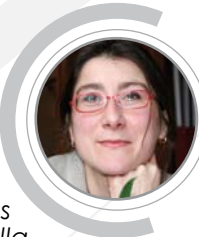
*Dans le cadre de ces déplacements à l'international, nous préconisons une visite médicale pour les collaborateurs avant leur départ en mission afin de les informer sur la prévention et le traitement des pathologies qu'ils pourraient rencontrer dans les pays où ils se rendent.*

*En plus des visites médicales réglementaires, le service est ouvert aux collaborateurs pour tout renseignement d'ordre médical ou pour toute consultation à la demande, nous sommes en quelque sorte leur « conseiller en santé ».*

## Prémunir contre les risques

### Docteur Peggy PRADEAU – Service de santé au travail

*La simple création de ce service est déjà une action de fond, de la part d'Altran, en matière de responsabilité sociétale. Pour ce qui est des actions ponctuelles menées durant cette année, nous pouvons citer la journée de prévention Sida : pour une première dans l'entreprise, nous n'avions pas choisi le sujet le plus facile ! Ce n'était bien sûr pas un questionnement sur la vie privée des gens, mais bien une démarche de santé publique auprès de tous les collaborateurs, sans exception. Nous avons également organisé une journée de don du sang en collaboration avec l'Etablissement Français du Sang. Par ailleurs, nous nous sommes impliquées dans la vie de l'entreprise, siégeant par exemple à la Commission Restaurant afin de faire du repas un moment de bien-être. Notre présence sur l'intranet du Groupe, grâce à la communauté Santé au travail, nous permet de communiquer directement avec l'ensemble des collaborateurs, en lien avec notre disponibilité quotidienne dans les locaux mis à notre disposition au rez-de-chaussée du siège du Groupe.*



## Assurer la sécurité des collaborateurs

### L'intégration et la formation à la sécurité

Tout nouvel arrivant au sein d'Altran suit un séminaire d'intégration qui comporte un module de formation générale à la sécurité. Y sont traités : la conduite à tenir en cas d'urgence, l'intervention chez les clients et l'objectif du plan de prévention, la procédure de déclaration des accidents du travail, des consignes de sécurité et de prévention ainsi que la présentation du rôle du CHSCT.

De plus, un livret hygiène et sécurité a été développé et est consultable en ligne sur notre intranet.

### Gestion de la sécurité des consultants sur sites clients

Dans le souci de préserver la sécurité et la santé des consultants intervenant sur les sites de nos clients, une procédure de gestion des interventions sur sites des clients a été développée et intégrée dans Altran Excellence (notre système Qualité).

Par ailleurs, les plans de prévention établis sont scrupuleusement mis en pratique et les consignes de sécurité respectées. Les plans de prévention sont transmis aux consultants concernés afin qu'ils en prennent attentivement connaissance et chaque consultant atteste de sa prise de connaissance afin de garantir la traçabilité.

En cas d'identification d'un nouveau risque par un consultant ou si ce dernier se sent en danger, il est invité à signaler immédiatement tout problème à son manager.

Par ailleurs, des référentiels spécifiques (CEFRI, MASE) sont développés et intégrés dans Altran Excellence pour des environnements particuliers tels que le risque dû au rayonnement ionisant et le risque chimique.

## Organisation des secours

Dans les bâtiments et agences gérés par Altran, il existe des procédures d'urgence et de secours. Que ce soit en matière de lutte contre l'incendie ou secours à personne, une équipe d'évacuation et des sauveteurs secouristes du travail volontaires ont été formés et sont aptes à l'intervention.

Des consignes d'urgence sont également affichées dans les locaux.

## Gestion de la sécurité incendie et des bâtiments

Au sein des bâtiments et agences gérés par Altran, les installations sont maintenues en bon état par des professionnels (intervention ponctuelle ou contrat de sous-traitance). De plus, les vérifications périodiques des installations incendie ou électrique sont réalisées chaque année par des organismes de contrôles qui émettent un rapport. En cas d'anomalie relevée par l'organisme de contrôle, les travaux sont réalisés dans les plus brefs délais.

## Prévenir les risques psycho-sociaux

Depuis début 2008, un groupe de réflexion a été créé au sein d'Altran afin de mettre en place une politique de bonnes pratiques managériales pour prévenir les tensions liées au travail.

Le projet est constitué d'une campagne de communication et de formation sur ce thème, ainsi que de la mise en place d'un groupe de travail chargé du suivi et de l'évolution du projet.

## Aider les collaborateurs à concilier vie professionnelle et vie personnelle

### Le bien-être au travail

En collaboration avec le service de santé au travail sont menées des réflexions sur l'alimentation, les pratiques sportives et le bien-être en général. Avec l'autorisation de la Direction générale d'Altran vont être proposés prochainement des cours de Tai-chi. Ils seront organisés dans les locaux d'Altran et proposés gratuitement aux collaborateurs des sièges parisiens.

### La conciergerie

Depuis 2009, les collaborateurs des sièges parisiens ont accès à une conciergerie leur proposant le repassage de leur linge, et dans un site, le lavage et des travaux de retouche. Cette prestation est assurée par l'ESAT de Suresnes.



### La femme, le bébé et l'employeur

Le retour au travail après une maternité est un moment crucial pour la femme, le bébé et l'employeur. Pour la femme, ce retour est le moment de l'orchestration difficile entre vie privée et vie professionnelle, moment de consensus, de choix et de prise de conscience. Pour le bébé, c'est le moment où il ressent la première séparation, c'est une étape décisive vers la socialisation. Pour l'employeur c'est le moment de retrouver sa salariée, pas tout à fait différente mais pas tout à fait la même non plus...

Afin d'aider ces mamans, consultants, business managers, salariées des fonctions support, qui souhaitent continuer à allaiter leur enfant après leur congé maternité, un espace dédié a été créé dans le service de santé au travail pour prélever et conserver le lait maternel au cours de la journée de travail.

Afin de personnaliser cet endroit, les premières mamans ont affiché les photos des «heureux bébés Altran». C'est aussi une façon de faire une chaîne afin d'encourager les futures mamans qui souhaiteraient prolonger l'allaitement.

## Altran Espagne s'engage dans la gestion durable

Comme dans l'ensemble du Groupe, la gestion socialement responsable est un élément clé de la stratégie d'Altran Espagne. La société s'est récemment vu décerner la certification EFR par le Ministère de la Santé et de la Politique sociale en reconnaissance de sa volonté de concilier travail et vie de famille pour ses collaborateurs. L'obtention de cette certification souligne l'importance qu'Altran Espagne accorde à des emplois de qualité, à la flexibilité, au soutien aux familles, au développement professionnel et à l'égalité des chances.

### Du sport pour tous

L'Altran Italia Sports Club, fondé à l'initiative et sous l'impulsion de l'équipe Marketing & Communication en Italie, soutient des événements de détente pour le plaisir des employés et au nom de l'égalité des chances.

En 2009, Altran Italie a organisé des tournois de football à 5 dans quatre villes (Rome, Milan, Turin et Bologne). Plus de 200 employés (9,6 % du personnel) ont participé à l'événement, pour un total de 24 équipes (8 de Rome, 8 de Milan, 5 de Turin et 3 de Bologne).

L'équipe MarCom a organisé l'événement, grâce à une collaboration avec les équipes Ressources Humaines, Achats et Service Juridique.

## Faire d'Altran un réseau social

### Etablir des relations durables avec les anciens collaborateurs Altran

Parmi les projets du plan stratégique du Groupe figure la création d'un réseau social des anciens collaborateurs d'Altran (projet Altran Alumni). Ce projet, actuellement en cours de réalisation, vise la poursuite des échanges entre Altran et ses anciens collaborateurs en même temps que la possibilité pour tous ces anciens de se retrouver, de rester en contact et de partager des idées ou des projets.

Ce réseau qui bénéficiera d'une plateforme web dédiée et privatisée offrira un panel d'outils et de services (blogs, forums, chat) adaptés pour faciliter la communication et les échanges d'informations entre les anciens Altran. Cette plateforme permettra également de conserver un lien privilégié avec l'entreprise puisqu'il sera possible de recevoir les dernières nouvelles d'Altran (via un flux RSS) et même de demander une assistance personnelle à Altran sur un projet ayant trait aux compétences de l'entreprise.

Avec son réseau d'Alumni, Altran souhaite contribuer au développement d'échanges croisés et conviviaux entre ses anciens, poursuivre son rôle d'entreprise innovante et de conseil, et favoriser son rayonnement à travers le monde.



# Promouvoir la diversité et l'égalité des chances auprès de nos candidats



## Altran au Salon de la diversité et du premier emploi

Altran a participé pour la 3ème fois au Salon de la diversité et du premier emploi, recevant sur son stand de nombreux candidats. Ce forum francilien de recrutement a accueilli près de 200 employeurs désireux de s'engager en faveur de la diversité. Pour la première fois, les thèmes de la diversité et du handicap étaient au cœur d'un événement de recrutement.

# Promouvoir le Développement Durable auprès des étudiants



## Altran missionne les étudiants de Centrale Nantes

### Christophe BATAILLE - Directeur de Projets & des Offres - Altran Ouest

Altran Ouest est partenaire de l'école Centrale Nantes depuis 2006. Avec chacun de nos partenaires académiques, nous développons des programmes qualitatifs et personnalisés. Dans ce cadre, deux nouveaux projets d'étude sont proposés aux élèves ingénieurs de Centrale. Après un audit de notre empreinte écologique en 2009, les étudiants se sont attelés, cette fois, à la préparation de notre bilan carbone et à l'étude de notre plan de déplacements entreprise. Ces sujets me semblent particulièrement intéressants parce qu'ils s'adressent à l'ensemble des collaborateurs Altran Ouest et, en plus, s'inscrivent dans la démarche responsable de notre Groupe.



### Jean-Jacques YORK - Directeur du Développement Industriel - Ecole Centrale de Nantes

L'Ecole Centrale de Nantes a pour volonté de former des ingénieurs de haut niveau scientifique, leaders, entrepreneurs et innovateurs, capables d'accompagner les mutations de l'environnement mondial. En 2007, Altran Ouest et Centrale Nantes ont choisi de promouvoir et de concrétiser ensemble ces valeurs, via la signature d'une Convention de Partenariat. Le parrainage de l'Option Développement de Produits et de Systèmes Industriels (DPSI), les Visites Entreprises, les Ateliers d'Entretiens de Recrutement et la Participation au Forum Atlantique 2010 peuvent être cités comme exemples d'actions partenariales. Depuis 2000, une dizaine d'ingénieurs centraliens ont intégré Altran Ouest avec pour objectif de concrétiser leur projet professionnel et développer de nouvelles compétences complémentaires à leur profil.



04

05

# Promouvoir les jeunes talents innovants et être à leurs côtés

## Permettre aux talents d'aller au bout de leur rêve

### Altran Engineering Academy

Il est, pour les jeunes ingénieurs talentueux et désireux de mener une carrière au sommet du sport automobile, une énigme aussi vieille que celle-ci : comment décrocher un emploi dans la Formule 1 ? Depuis 2004, l'écurie Renault F1 Team et Altran apportent la réponse : l'Altran Engineering Academy (AEA), un concours visant à identifier et récompenser l'excellence technique de jeunes diplômés. Le prix est un stage de six mois au sein du département Recherche et Développement de Renault F1 Team – une réelle opportunité de se lancer dans une carrière, et de la poursuivre au niveau le plus élevé du sport automobile mondial.

Pour la septième édition en 2010, Altran et le Renault F1 Team n'offraient pas un mais deux stages aux vainqueurs de l'épreuve finale. Le premier est accueilli dans l'atelier de développement du châssis d'Enstone (Royaume-Uni) et le second dans le centre de développement des moteurs de Viry-Châtillon (France).

Les étudiants souhaitant participer doivent déposer un dossier décrivant une innovation technologique dans l'une des huit disciplines inhérentes au développement de la F1 : aérodynamique, systèmes électroniques de contrôle, conception et analyse, ingénierie de la performance, valorisation énergétique de la chaîne de traction, recherche et développement de matériaux, transducteurs et technologies d'essais ou dynamique des véhicules.

#### Helen MAKEY – Lauréate 2009 de l'Altran Engineering Academy

*L'Altran Engineering Academy m'offrait une chance unique de démarrer ma carrière d'ingénieur en Formule 1, et de mettre ainsi en pratique tout ce que j'avais appris pendant mes études au service d'une écurie de pointe, alors j'ai foncé. J'ai été la première femme à remporter cette compétition, et mon stage de 6 mois s'est très bien passé. Les tâches qu'on m'a confiées étaient très variées, ce qui m'a permis d'en apprendre un peu plus tous les jours. L'AEA m'a ouvert les portes de cet univers, et mon travail m'a permis de voir mon contrat avec Renault F1 Team renouvelé. Il est clair que sans Altran, je n'en serais pas là aujourd'hui.*



Renault F Team 2010.

## Course Croisière EDHEC



Ses 40 années d'expérience et ses 3000 participants font de la Course Croisière Edhec le premier événement sportif étudiant d'Europe. Organisée par des étudiants de l'Edhec, la course réunit chaque année plus de 150 équipages.

Altran est partenaire de cet événement depuis 4 ans et a décidé de soutenir le Club Voile de Centrale Paris qui est le grand vainqueur de l'édition 2010.

En rassemblant étudiants, amateurs et professionnels de la voile, la course est un haut lieu de sportivité et de combativité mais aussi d'esprit d'équipe, de convivialité, de découverte et d'aventure.

## Coupe de France de robotique

Co-organisée par la ville de La Ferté-Bernard et Planète Sciences, la Coupe de France de Robotique s'est imposée comme le plus grand rassemblement d'élèves ingénieurs en Europe : quelques 200 équipes y participent chaque année et 90% des écoles d'ingénieurs et des universités technologiques françaises y sont représentées. Depuis deux éditions, Altran s'investit et soutient cet événement, permettant ainsi à de nombreux ingénieurs de gagner en compétences, d'innover et de partager leur engouement pour la technologie. Pour cela, Altran met à disposition des participants une table d'entraînement homologuée, reproduisant à l'identique les conditions du concours, afin que les équipes puissent tester leurs robots et finaliser leurs réglages.

## Etre un partenaire des étudiants

Altran et la CNJE, une histoire qui dure



Partenaire institutionnel de la Confédération Nationale des Junior-Entreprises depuis quinze ans, le groupe Altran est très présent dans la vie du mouvement. Ses représentants participent aux rassemblements, qu'ils soient nationaux (2 fois par an) ou régionaux (8 congrès au printemps, 8 congrès à l'automne), intervenant dans le cadre de formations ou lors de présentations plénières.

Partenaire institutionnel de la Confédération Nationale des Junior-Entreprises depuis quinze ans, le groupe Altran est très présent dans la vie du mouvement. Ses représentants participent aux

Ces événements sont, à chaque fois, l'occasion de rencontrer les entrepreneurs de demain et de leur transmettre les valeurs du Groupe que sont : l'excellence, l'entrepreneuriat, le dynamisme... Partages et échanges se font notamment lors des formations proposées par Altran pour aider les Junior-Entreprises à développer leurs structures (prise de parole en public, prospection téléphonique) ou le fonctionnement de leurs équipes (MBTI). Les ateliers de proximité constituent un autre axe de partenariat. « L'innovation au service du business model » était par exemple le thème choisi par Mathieu Cervety, Business Manager Altran Telecoms & Media, pour apprendre aux Junior-Entrepreneurs à « mobiliser leurs énergies afin d'accroître le potentiel de leur structure. L'engagement d'Altran, c'est de placer l'innovation au service des Junior-Entreprises. »

04

05

# Promouvoir l'innovation technologique au service de l'intérêt général

En tant qu'acteur économique, Altran se doit de répondre aux attentes de la société qui l'entoure. C'est ce que le Groupe a choisi de faire à travers la création de sa Fondation, des partenariats technologiques et académiques forts, et des implications plus ponctuelles mais non moins importantes et valorisantes pour l'ensemble des collaborateurs.

## Soutenir les porteurs de projets innovants

### La Fondation Altran pour l'Innovation

#### Sa mission

Depuis sa création en 1996, la Fondation Altran pour l'Innovation soutient et encourage l'innovation technologique au service de l'intérêt général. A travers sa Fondation, Altran souhaite avoir un engagement citoyen en mobilisant et fédérant les forces du groupe autour de projets créatifs et innovants.

#### Un prix scientifique international

L'action de la Fondation Altran pour l'Innovation se concentre autour d'un prix international récompensant une innovation technologique au service de l'intérêt général. Le thème du prix change chaque année (la mémoire et le patrimoine, la sécurité alimentaire, les pays en développement, la petite enfance, l'intégration dans la société, l'énergie, la santé, etc.). Quatre thématiques phares se dégagent : l'environnement, la santé, la solidarité internationale, les sciences.

#### Un mécénat de compétences

La Fondation Altran offre aux projets primés un accompagnement d'un an par les ingénieurs du groupe Altran, s'appuyant sur l'ensemble de leurs domaines de compétence en matière de recherche et d'innovation scientifique. Ces compétences sont une opportunité unique pour de nombreux lauréats de donner vie à leurs idées et de transformer leur projet en une réalité industrielle.

#### S'engager pour l'environnement

##### *Lauréat 2008 / DES COMPOSITES À BASE DE BAMBOU POUR UNE ARCHITECTURE DURABLE*

Ce projet vise à développer un produit bio-composite à base de bambou *Guadua* utilisable pour la construction de maisons. Ce matériau composite stocke le carbone absorbé par le bambou, tout en consommant peu d'énergie et de ressources. L'un des objectifs du projet est de créer une économie locale fondée sur un réseau de petites entreprises utilisant cette technologie. Il s'agit donc d'allier innovation technologique, développement économique et social, respect de l'environnement et stockage du carbone.

Le projet a bénéficié d'un accompagnement personnalisé d'une année, pendant laquelle l'équipe de consultants Altran a travaillé avec le lauréat sur les aspects techniques (composite de bambou utilisé, éléments de construction nécessaires au prototype, premiers plans...). Elle a également participé à la recherche de fonds, à la négociation avec de potentiels sponsors et à l'élaboration d'un business plan.

Fin 2009, la structure du projet nommé « BambHaus » s'est finalement organisée en trois entités : BambHaus Composites pour l'élaboration de biocomposites et leur future industrialisation, BambHaus CO<sub>2</sub> pour l'achat-vente de bonus carbone, et la Fondation BambHaus, figure responsable du triangle, en Colombie. D'intéressants partenariats obtenus pour le projet permettront d'assurer sa pérennité.





**Alfredo JIMENEZ – Responsable de l'accompagnement du Lauréat 2008  
du Prix de la Fondation Altran - Altran Espagne**

*Francisco Gallo Mejia, lauréat 2008, souhaitait non seulement capturer le CO<sub>2</sub> dans l'atmosphère, mais aussi promouvoir la plantation d'un type de bambou très spécifique dans la région de l'Eje Cafetero en Colombie, générer des emplois dans la zone, construire des habitations dignes, durables et efficaces, réduire au minimum l'empreinte carbone de tout ce processus, créer un business plan qui permettrait le support du projet... C'était une initiative large et ambitieuse, avec un fort aspect social.*



**S'engager pour la santé**

**Lauréat 2007 / DE L'OMBRE À LA LUMIÈRE**

Le professeur José Sahel et son équipe de l'Institut de la Vision des Quinze-Vingts développent une rétine artificielle qui devrait redonner espoir aux personnes souffrant de maladies rétinienne dégénératives. Placée dans l'espace sous-rétinien, elle stimule directement les neurones, remplaçant ainsi les cellules défaillantes.

*« Altran nous a proposé son savoir faire dans l'accompagnement de projet, de la conception du prototype au produit industriel. Cette collaboration nous a permis d'augmenter la compétitivité internationale de ce projet et de favoriser l'émergence de prothèses rétinienne performantes pour les personnes aveugles. »*

José SAHEL - Lauréat 2007 - France

**Lauréat 2005 / JE PENSE, DONC J'AGIS**

En enregistrant des ondes cérébrales à la surface du crâne, puis en les décodant, le système Brain Computer Interface du professeur Jonathan Wolpaw, permet de déplacer un curseur sur un écran d'ordinateur, de dicter un texte ou encore de contrôler un bras robotisé. Il s'agit là d'une fabuleuse avancée en matière de communication pour les malades atteints du syndrome d'enfermement.

*« L'accompagnement qui nous a été offert par Altran a été extrêmement précieux. Il nous a permis, au travers du support des consultants, d'accélérer considérablement le développement technologique du système BCI. De plus, l'apport de nouvelles compétences nous a conduits à la mise en place concrète du projet. »*

Jonathan WOLPAW - Lauréat 2005 - Etats-Unis

**S'engager pour la solidarité internationale**

**Lauréat 2002 / PARCE QUE LE MONDE A BESOIN DU MONDE**

Pour répondre aux besoins des pays en développement, Guy Reinaud propose une énergie alternative : le charbon vert. Celui-ci permet d'obtenir, à partir de n'importe quelle biomasse (paille, branchage, déchets végétaux, etc.) un combustible économique, écologique et accessible à tous.

*« Nous avons absolument besoin de cette matière grise et d'une équipe pour nous aider à préparer l'industrialisation du procédé. J'ai particulièrement apprécié l'implication des consultants Altran qui étaient motivés par une cause. »*

Guy REINAUD - Lauréat 2002 - France

**S'engager pour les sciences**

*« La recherche scientifique a deux finalités essentielles : grâce à ses découvertes, elle contribue au progrès des connaissances et à celui des technologies. Pour ces deux raisons, elle constitue la meilleure expression du dynamisme de nos sociétés. En soutenant la recherche, la Fondation Altran favorise donc à la fois l'éducation à la science et l'esprit d'invention et d'innovation. »*

Jean AUDOUZE - membre du Conseil Scientifique de la Fondation Altran pour l'Innovation



## Prix Altran – Cercle Santé Société

Parce que l'amélioration de la qualité des soins au quotidien pour les patients et les professionnels de santé est un défi majeur, Altran et le Cercle Santé Société<sup>(1)</sup> ont lancé le prix « Innovation et qualité des soins ». Cette initiative résulte du partenariat scellé entre les deux entités et a pour vocation la recherche et le déploiement au niveau national de réalisations ou d'initiatives dans le secteur médical.

Le Prix Altran – Cercle Santé Société a pour but de récompenser et de faire connaître une ou plusieurs initiatives innovantes dans le domaine de la qualité des soins au service du patient. Il peut concerner à la fois des projets de prévention, de traitement, de suivi des patients, et des actions d'information ou de prise en charge au quotidien dans toute structure médicale.

Sélectionné en septembre 2010 par un jury prestigieux d'experts de la santé, spécialistes, industriels, technologues et médecins, le lauréat aura l'opportunité de participer à l'échange de bonnes pratiques et à la réflexion autour de la qualité des soins dans leurs domaines d'expertise, lors d'un voyage d'études dans des établissements de santé en Suède.



### Professeur Guy VALLANCIEN – Président du Cercle Santé Société

*La médecine vit trop sur la seule bienveillance de ses professionnels. Il importe dès maintenant de mettre en place des systèmes d'organisation de soins adaptés aux différentes structures et aux multiples établissements qui les dispensent. L'efficacité médicale est à ce prix, et à ce prix seul, jointe à une formation de qualité et une évaluation régulière des acteurs sanitaires...*

(1) Le Cercle Santé Société est un lieu d'échange regroupant des spécialistes de la santé, des médecins, des sociologues et des économistes, dont le but est de nourrir et favoriser le débat public sur l'organisation et l'économie de la santé.

## Etre un acteur solidaire engagé

### Altran Espagne, une équipe altruiste

Somos MASS est une équipe de 60 personnes d'Altran Espagne composée de fonctions support, consultants et managers qui donnent de leur temps pour des actions volontaires dans les domaines du social, de la santé et de l'environnement. Ils mènent chaque mois 1 à 2 actions locales et chaque année 1 à 2 actions nationales de grande envergure. Ce groupe est né du besoin de développer des actions responsables et de créer de la cohésion entre les collaborateurs.

Parmi les actions sociales, l'équipe a, par exemple, organisé une collecte de nourriture et de jouets pour Noël en 2008 et 2009. Elle a également mis en place le parrainage d'un enfant paraguayen de 6 ans. Sur l'aspect santé, les collaborateurs d'Altran Espagne ont participé à la campagne « Courons contre la leucémie ». Par ailleurs, une journée du fruit leur est proposée chaque mois. Enfin pour l'environnement, l'équipe a organisé des concerts de solidarité, planté des arbres ou encore nettoyé une rivière.



### Daniel SANTAMATILDE BOHÓRQUEZ – Responsable recrutement et image de marque – Altran Espagne

*Le succès de Somos MASS est dû à la forte volonté des collaborateurs de participer à toutes ces actions altruistes, à la façon de mener ces actions en totale indépendance et collaboration, au soutien unanime de la direction pour l'ensemble des actions menées, ainsi qu'aux idées innovantes proposées telles que les jeux vidéo solidaires.*



## Partenariat Enfants du Mékong Altran CIS Paris, l'aventure démarre

### INTERVIEW

**Audrey BOULLENGER – Responsable communication interne – Altran CIS Paris**

#### Pourquoi ce partenariat ?

Il s'inscrit dans une démarche entamée depuis plus de 10 ans par le groupe Altran via la Fondation. Altran CIS Paris a souhaité s'engager « dans un projet qui donne du sens » et qui réaffirme ses valeurs. Très engagée sur le terrain et forte d'une culture de projet, l'association Enfants du Mékong apporte une dimension humanitaire et éducative aux actions de mécénat menées par le Groupe.

#### Quelle est la nature de ce partenariat ?

A travers ce mécénat, Altran CIS Paris s'engage à aider l'association à se doter d'une organisation et d'un système d'information performants. Le but est de faciliter les dons, d'améliorer la relation parrains/filleuls et d'accroître la visibilité de l'association grâce aux nouveaux outils et services informatiques. Ce partenariat offrira également la possibilité aux collaborateurs d'être confrontés à des logiques différentes mais aussi de s'impliquer personnellement dans une cause d'intérêt général avec le soutien de leur entreprise.

#### Pourquoi le mécénat de compétences ?

Les dirigeants d'Altran CIS Paris ont choisi ce mode d'engagement car ils estiment « qu'après avoir réfléchi à la meilleure façon de développer ensemble des projets, de faire se rencontrer les cultures et de bénéficier des spécificités de chacun », c'est le mécénat de compétences qui leur a semblé répondre le plus fidèlement à ces enjeux. Ainsi, Altran CIS Paris permettra à l'association de bénéficier du savoir-faire de ses consultants qui l'aideront à améliorer son efficacité opérationnelle. En retour, c'est une formidable opportunité pour Altran CIS Paris de démarrer une aventure humaine et de créer une convergence entre son action et celle d'Enfants du Mékong.



## Etre solidaire sur son lieu de travail

### Stéphanie VUILLE - Coordinatrice Mobilité

En tant que jeune maman, j'ai très peu de temps hors d'Altran pour me consacrer à autre chose que mes enfants. Quand on m'a parlé d'une collecte pour les Restos du Cœur, j'ai tout de suite eu envie de m'y investir. Je trouve que ça ajoute au côté humain de l'entreprise, hors des sentiers balisés de l'univers professionnel. Les Restos du Cœur, tout le monde connaît, et parfois on fait moins attention à leur action. Là, tous les jours à midi, devant le restaurant du siège du Groupe, impossible de ne pas nous voir ! Beaucoup de personnes sont tout de suite allées acheter quelque chose à donner, et toutes les populations Altran étaient représentées : consultants, managers, cadres, fonctions support... Cette première a été une réussite avec plus de 30 cartons remplis, maintenant il va falloir la répéter et l'étendre à toute la France, pourquoi pas sur le thème de l'enfance, qui me tient à cœur ?

## Altran Est mobilisé au profit du Téléthon

### Sébastien BOLSIGNER - Consultant Altran Est

Le principe de cette opération était simple : préparer des packs petits-déjeuners et les vendre au profit du Téléthon à tous les collaborateurs du site du Technopole de Belfort au prix de 3€ minimum. L'implication des collaborateurs Altran a été très forte ! Durant un mois, une quinzaine de consultants ont pris sur leur temps libre pour faire de cette manifestation une réussite. Que ce soit durant la pause déjeuner ou après la journée de travail, les bénévoles Altran ont travaillé en équipe pour démarcher des fournisseurs et des partenaires, remplir les formalités administratives, mettre en place une campagne de pub, etc. Et bien entendu, le jour J, nous étions tous mobilisés dès 5h pour monter les stands et commencer la distribution. Le bilan de l'opération est très positif autant sur le plan financier qu'humain. Nous avons remis au Téléthon la somme de 1400€ et cette manifestation a permis à des consultants de s'investir pour une cause au côté de collègues qu'ils ne connaissaient pas forcément.



### Séverine RODRIGUES - D'ESTination DD - Altran Est

« L'initiative Téléthon que nous avons menée est une formidable opération de mobilisation humaine organisée en partenariat avec les collaborateurs de GE. Ce que je retiendrai avant tout de cette manifestation est l'aventure Humaine. »

## Altran Belgique, des jouets pour tous

Altran Belgique a profité de l'occasion de Noël pour mettre en application sa responsabilité sociale d'entreprise en décidant cette année de soutenir une association spécialisée dans l'aide à l'enfance, la Maison d'Enfants Reine Marie Henriette, qui se consacre aux enfants de 0 à 12 ans. La participation des collaborateurs consistait à apporter un jouet avec lequel leurs propres enfants ne jouaient plus. Les présents qui n'ont pas trouvé preneur à cette occasion ont également été offerts à l'association.

## Altran Italie, journée de Noël en famille

Pour Noël, l'équipe Marketing Communication en Italie a organisé la Journée de Noël en famille, un moment festif pour les employés et leur famille inspiré des valeurs auxquelles aspire Altran Italie : respect de la personne et de l'environnement. Plus de 1700 personnes ont participé, dont environ 390 enfants, dans les filiales suivantes : Rome, Milan, Turin, Bologne, Gênes, Pise et Naples. Altran Italie a offert aux enfants de ses collaborateurs des cadeaux éco-compatibles et conformes à la notion de développement durable (avec la prestigieuse certification du FSC - Forest Stewardship Council, le certificat d'absence de métaux lourds et l'Ecolabel), dont certains provenaient du commerce équitable, distribués en collaboration avec l'association à but non lucratif Soloterre pour les enfants de l'hôpital de Kiev. Pendant la soirée, du « panettone » (pain de Noël traditionnel italien) a été offert par CTM Altromercato. Le pain avait été préparé avec des ingrédients du commerce équitable et emballé dans du papier de soie fabriqué au Bangladesh par des artisans. En outre, Gabriele Salari a présenté son livre « SOS Nature », qui vise à faire prendre conscience aux jeunes générations des problèmes associés à la protection de l'environnement et de l'importance de la paix et de la coopération entre les nations. L'événement a été coordonné par l'équipe Responsabilité en entreprise sous la supervision de l'équipe Marketing/Communication.



### Défi n°3 : « L'entreprise écologiquement neutre »

Altran a la volonté de réduire son empreinte écologique. Cette ambition se concrétise par des actions de plus en plus nombreuses auprès d'associations ou d'institutions actives sur le sujet, d'actions de sensibilisation auprès de l'ensemble des collaborateurs, de campagnes d'information sur différentes thématiques telles que la consommation d'énergie, les déplacements, les déchets, la consommation responsable...

Au-delà des constats déjà établis et connus de tous, la Commission Développement Durable s'efforce d'apporter des solutions concrètes aux enjeux environnementaux actuels.

#### Enjeux :

- S'engager dans des défis planétaires
- Réduire notre propre impact environnemental
- Aller plus loin en sensibilisant et formant les collaborateurs
- S'engager avec nos fournisseurs



## Nos actions environnementales

Parties prenantes	Chiffres clés	Enjeux
Société civile		<ul style="list-style-type: none"><li>● S'engager dans des défis planétaires</li></ul>
Collaborateurs	<ul style="list-style-type: none"><li>● Environ 51 tonnes de papier consommé en 2009 en France, Italie, Espagne et Belgique</li><li>● Environ 19m<sup>3</sup> d'eau consommée en 2009 par occupant des locaux en France, Italie, Espagne et Belgique</li><li>● Environ 2640 kWh consommé en 2009 par occupant des locaux en France, Italie, Espagne et Belgique</li><li>● 85% de collaborateurs formés aux défis environnementaux en Suède</li></ul>	<ul style="list-style-type: none"><li>● Réduire notre propre impact environnemental</li><li>● Aller plus loin en sensibilisant et formant les collaborateurs</li></ul>
Fournisseurs	<ul style="list-style-type: none"><li>● De plus d'une dizaine à plus de 6000 fournisseurs selon les pays</li></ul>	<ul style="list-style-type: none"><li>● S'engager avec nos fournisseurs</li></ul>



Objectifs	Projets et réalisations
<ul style="list-style-type: none"> <li>● Accompagner les changements pour un monde plus respectueux</li> <li>● Obtenir la reconnaissance de certifications officielles et d'acteurs engagés</li> </ul>	<ul style="list-style-type: none"> <li>● Participation depuis 2003 au projet Solar Impulse</li> <li>● Obtention de la certification ISO 14001 en Espagne</li> <li>● Obtention du label entreprise Eco-dynamique en Belgique</li> <li>● Adhésion de l'Italie au Carbone Disclosure Project</li> </ul>
<ul style="list-style-type: none"> <li>● Acheter et consommer responsable</li> <li>● Gérer nos déchets</li> <li>● Sensibiliser les collaborateurs aux éco-gestes</li> <li>● S'associer aux actions des acteurs du Développement Durable</li> <li>● Former les collaborateurs</li> </ul>	<ul style="list-style-type: none"> <li>● Impressions recto-verso activées au sein de toutes les imprimantes du Groupe</li> <li>● Mise en place d'une car policy qui vise à réduire les émissions de CO<sub>2</sub> de la flotte automobile Altran et qui intervient également au niveau des locations de voiture</li> <li>● Mise en place d'une politique de déplacements restrictive privilégiant les déplacements en train pour des trajets courts</li> <li>● Mise en place d'un service de web conférence et d'audio conférence</li> <li>● Mise en place de critères de responsabilité au sein d'Altran Italie</li> <li>● Gestion stricte de nos consommables qui sont systématiquement répertoriés et confiés en fin de vie à des organismes professionnels et spécialisés dans la gestion des déchets dangereux</li> <li>● Installation de bacs de récupération des piles et batteries usagées sur les sites français</li> <li>● Organisation d'opérations thématiques : opération « coup de poing » recyclage des téléphones portables et des piles des collaborateurs en France</li> <li>● Opération « livraison de produits bio » en France Réalisation d'un film sur les éco-gestes au travail et à la maison en ligne sur l'intranet Groupe</li> <li>● Inscription à des initiatives nationales de l'ADEME et du Ministère du Développement Durable en France (Semaine du Développement Durable, Semaine de la mobilité, Semaine de la réduction des déchets,...)</li> <li>● Formation de collaborateurs au Bilan Carbone</li> <li>● Création d'un diplôme sur les connaissances écologiques en Suède</li> </ul>
<ul style="list-style-type: none"> <li>● Développer des partenariats avec des fournisseurs engagés dans la voie du développement durable</li> </ul>	<ul style="list-style-type: none"> <li>● Partenariat développé avec la société FACEO (facility management)</li> <li>● Organisation de repas bio en partenariat avec le prestataire de la cantine du siège d'Altran</li> </ul>

# S'engager dans des défis planétaires

## Accompagner les changements pour un monde plus respectueux



### L'aventure Solar Impulse

Faire décoller et voler de façon autonome, de jour comme de nuit, un avion propulsé exclusivement à l'énergie solaire, jusqu'à effectuer un tour du monde sans carburant ni pollution, c'est le défi de Solar Impulse.

Depuis 2003, Altran s'est engagé, en tant que partenaire officiel, avec conviction et enthousiasme auprès de Bertrand Piccard, André Borschberg et leurs équipes dans l'aventure Solar Impulse.

Des équipes d'experts Altran ont mis à profit leur connaissance des secteurs Aéronautique et Energie, ainsi que leurs compétences en management de projet, gestion des risques au service de cette formidable aventure humaine et technologique.

### Altran, au cœur du projet Solar Impulse



Altran a mis à la disposition des équipes Solar Impulse un simulateur de mission, qui a permis d'optimiser les différents choix technologiques et les paramètres de définition de l'avion. Ce simulateur a notamment permis de développer les stratégies de vol, en incluant le paramètre crucial de l'influence de la météo sur le parcours.

Par ailleurs, Altran a participé à la définition et à l'optimisation du système énergétique de l'avion : les capteurs solaires sur les ailes, les moteurs électriques actionnant les hélices, les batteries permettant le vol pendant la nuit ainsi que les calculateurs et les régulateurs de gestion d'énergie.

Enfin, Altran a apporté la réponse à la question de l'organisation des tâches, des plannings et de la documentation afin de garantir une optimisation maximum du projet.

### Les jalons de l'année 2009 :

- **26 juin 2009 : révélation du prototype**

Après 5 ans d'ingénierie, de simulation et de construction, le prototype de l'avion solaire HB-SIA a fait sa première apparition publique complètement assemblé, le vendredi 26 juin 2009.

- **Mai 2009 : premiers vols virtuels de Bertrand Piccard et André Borschberg**

Le simulateur de vol a permis à Bertrand Piccard et André Borschberg de piloter le HB-SIA pour la première fois, équipés et harnachés comme ils le seront lors des premiers vols.

- **3 décembre 2009 : Solar Impulse HB-SIA a décollé pour la première fois**

Pour la première fois, l'avion a volé quelques centaines de mètres à 1 ou 2 mètres d'altitude. C'est la toute première preuve que le concept fonctionne.

- **7 avril 2010 : baptême de l'air réussi**

Le prototype Solar Impulse a franchi une étape décisive en volant le 7 avril 2010 pendant 87 minutes, atteignant l'altitude de 1200 mètres dans le ciel suisse.

### Christian LE LIEPVRE, Responsable du partenariat Altran - Solar Impulse

Notre engagement auprès de Solar Impulse est le reflet de l'expression concrète de trois paris sur lesquels nous nous sommes engagés dès le départ en 2003 : le pari de l'innovation et de la créativité que susciterait ce projet, celui de la réunion d'équipes expertes porteuses d'un idéal d'excellence, et le pari de l'aboutissement du projet en termes de moyens. C'est notre travail d'imaginer ce qu'il est impossible de faire et de transformer ce virtuel en réel.



# Réduire notre propre impact environnemental

## Obtenir la reconnaissance de certifications officielles et d'acteurs engagés



### Altran Espagne obtient la certification ISO 14001

Altran Espagne a obtenu en 2010 la certification ISO 14001 pour l'ensemble de ses activités d'Altran à Madrid et Barcelone réaffirmant ainsi son engagement en faveur du Développement Durable.

Parmi les actions les plus significatives, se démarquent celles entreprises par l'équipe de Somos MASS, l'Étude sur l'efficacité énergétique réalisée au siège de Madrid, qui se reflètera bientôt dans certaines améliorations en matière de gestion de l'énergie dans les installations madrilènes, ainsi que d'autres actions ponctuelles qui ont permis de réduire la consommation d'énergie de plus de 13% en 2009 par rapport à l'année précédente.

#### Miguel ARJONA, Directeur de la Qualité d'Altran Espagne

*Les certifications ne font que relever l'importante démarche d'unification des processus internes de l'ensemble des sociétés d'Altran en Espagne, initiée en décembre 2009 et qui a atteint son point culminant en un seul trimestre. Il reste encore beaucoup à faire, mais fondamentalement, je crois que nous fonctionnons déjà comme une seule entreprise. Disposer de ces certifications avant la fusion légale nous permet en outre de répondre aux appels d'offres et de participer aux concours et processus d'homologation de fournisseurs de nos clients dans les meilleures conditions.*



### Altran Italie adhère au Carbon Disclosure Project

Altran Italie, bien conscient du rôle décisif que les entreprises doivent jouer dans la réduction des émissions toxiques au niveau mondial, a adhéré en 2009 au Carbon Disclosure Project.

Le Carbon Disclosure Project (Projet de divulgation des émissions carbone - CDP) est une initiative internationale lancée en 2000 pour la promotion de la prise de conscience par les investisseurs, les entreprises et les institutions des stratégies possibles pour relever le défi du changement climatique. Actuellement, environ 2500 entreprises de plus de 60 pays mesurent leurs émissions de gaz à effet de serre et évaluent des stratégies à travers le CDP ([www.cdproject.net](http://www.cdproject.net)). En 2009, Altran Italie a présenté ses stratégies de gestion des gaz à effet de serre et du changement climatique dans un questionnaire spécifique.

## Altran obtient le label entreprise éco-dynamique en Belgique

### INTERVIEW

**Anne-Laure DEMARCY - « Sustainable officer » Altran Belgique**

#### Qu'est-ce que le label EcoDyn ?

Le label « Entreprise éco-dynamique » est une reconnaissance officielle des bonnes pratiques de gestion environnementale mises en œuvre dans les entreprises se trouvant en Région de Bruxelles-Capitale. Il récompense le dynamisme environnemental et les progrès en la matière, notamment, dans la gestion des déchets, l'utilisation rationnelle de l'énergie, la gestion de la mobilité des travailleurs...

Ce programme permet la mise en place progressive (cotation allant de 1 à 3 étoiles) d'un équivalent de la norme européenne EMAS (Eco-Management and Audit Scheme).



#### Pourquoi Altran a choisi d'être labellisé Ecodyn ?

Depuis 2004, Altran en Belgique a entrepris de réduire progressivement son impact environnemental. Nous avons choisi de mettre en place le label entreprise éco-dynamique qui s'adapte parfaitement aux entreprises de service et apporte une souplesse d'agenda pour sa mise en place.

Après de nombreuses actions menées, nous avons atteint le deuxième niveau en 2008 et espérons acquérir la troisième étoile en 2011.

#### Quelles sont les actions mises en place pour l'obtention de ce label ?

Comme tout Système de Management Environnemental, le label éco-dynamique implique la mise en place d'une organisation et d'un réseau d'acteurs au sein de l'entreprise. J'ai la chance en Belgique d'être soutenue par notre direction ainsi que par une équipe dynamique à la communication, aux ressources humaines et aux achats. Forts de cette équipe complémentaire et de l'aval de la direction nous avons pu mettre en place différentes actions pour diminuer nos consommations et rejets.

En interne, l'impact écologique majeur de la société est lié aux déplacements de nos consultants. Nous mettons donc l'accent sur des actions visant à réduire notre impact sur le climat. Au-delà des aspects liés à la mobilité, nous sommes actifs sur d'autres fronts : par exemple, nous avons amélioré notre gestion des déchets, nous avons réduit sensiblement notre consommation d'eau, de papier et d'énergie, nous achetons 100% d'énergie verte, nous avons réalisé un audit énergétique du bâtiment...

#### Qu'est-ce que cela a apporté à Altran Belgique ?

La division Solution Center s'est enrichie depuis quelques années d'équipes de consultants travaillant dans les métiers de l'environnement, de la santé/sécurité et de l'énergie. Nous aidons notamment les compagnies à mettre en place des systèmes de management de l'environnement. Il semblait donc totalement naturel qu'Altran possède à son tour une certification.

Les sujets environnementaux étant plus qu'actuels, les futurs employés d'Altran sont également sensibles à ce genre d'actions et s'identifient plus facilement à une compagnie respectueuse de l'environnement, de la société et de ses employés. Cette certification joue donc également sur le recrutement.

Ajoutées à cela, les économies substantielles dues à la rationalisation de nos consommations, Altran est pleinement gagnant !



De gauche à droite : Franck DESIETER - Consultant Environnement et Energie, Christelle ROUX - Senior manager Environment, Health and Sustainable Energy solution, Caroline ERNOULT - Marketing and Communication, Brand Promotion Specialist (Responsable Marque et promotion), Anne-Laure DEMARCY - Consultante en Environnement, santé et sécurité (EHS consultant) / Sustainable Officer for Altran Belgium.



## Acheter et consommer responsable

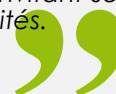


### Nicolas ROUSSEAU – Responsable des Systèmes d'Information et des Achats Groupe

*Sujet d'actualité, le Développement Durable impacte entreprises et organisations publiques à travers la notion de « Responsabilité Sociale des Entreprises » (RSE). Une entreprise est désormais responsabilisée et observée sur des axes tout autres que la performance financière : impact environnemental, règles de gouvernance, politique de ressources humaines, relations avec la société civile...*

*La pratique d'achats responsables représente un réel levier de performance. La productivité est en effet, en partie, le résultat de la performance de la fonction Achats, véritable clé de voute de l'entreprise. Dans le contexte actuel de développement des préoccupations environnementales, sociétales et sociales, toute entreprise, si elle souhaite s'affranchir des risques liés à son activité, doit les anticiper en intégrant au quotidien dans son organisation des pratiques durables et respectueuses de l'environnement.*

*Nous souhaitons donc mettre en lumière les bonnes pratiques mises en place par le Groupe Altran en interne (flotte verte, consommables éco-labellisés,...) et par ses fournisseurs référencés pour agir de façon responsable dans le domaine des Achats. Altran a pour ambition de s'améliorer au quotidien en créant des partenariats durables avec ses fournisseurs et en invitant ses collaborateurs à participer à la réduction de l'impact environnemental de leurs activités.*



### Altran Italie évalue ses fournisseurs

En 2009, Altran Italie a intégré de nouvelles règles pour l'évaluation de ses partenaires. Les potentiels partenaires sont désormais évalués selon des critères de responsabilité : code éthique, Rapport Développement Durable... Des critères déjà intégrés par nos clients et nos fournisseurs en Italie. Aujourd'hui, 93% des partenaires d'Altran Italie ont un code éthique, tous ont publié leur rapport RSE et environ 86 % évaluent eux-mêmes leurs clients et fournisseurs sur ces critères.

### Flotte automobile

Altran a mis en place une « Car Policy » qui, chaque année, vise à réduire les émissions de CO<sub>2</sub> de la flotte automobile d'Altran. Depuis 2 ans, la priorité est donnée à des fournisseurs proposant une motorisation inférieure pour des puissances optimisées. Ceci nous a déjà permis de réduire en conséquence les émissions de CO<sub>2</sub> de la flotte.

### Déplacements / Voyage

La politique voyage s'applique à tous les collaborateurs d'Altran. Celle-ci oblige les déplacements en train pour des trajets courts (moins de 3h de train). Pour des trajets inférieurs à 3h, les déplacements se font en 2<sup>de</sup> ou classe économique.

Au niveau de la location de voiture, cette politique oblige les conducteurs à utiliser des voitures de catégorie A, moins lourdes et moins émettrices de CO<sub>2</sub> et ce pour des trajets courts (inférieurs à 200 km) ou urbains.

### Facility Management

Depuis 2010, nous travaillons en partenariat avec la société Faceo pour les services de Facility Management. Ils sont responsables partout en France de l'entretien et du nettoyage des locaux Altran, de la sécurité, de l'accueil... Cette entreprise, en plus d'être certifiée ISO 9001 et ISO 14001 et d'avoir adhéré au Pacte mondial de l'ONU, a créé Faceo Entreprise Adaptée, une structure ayant pour vocation de promouvoir l'emploi salarié des travailleurs handicapés dans les métiers du Facility Management, métiers supports aux activités des entreprises clientes de Faceo.

### Emmanuel VARLET – Manager DATACEP

*Le Développement Durable est un sujet qui nous concerne tous. Dans mon métier de manager, je dois aussi l'intégrer quotidiennement pour répondre aux besoins de mes clients au travers de leur politique d'achat et aussi pour prendre en compte les attentes grandissantes des consultants en la matière.*





## Audit énergétique du siège

Un audit énergétique du Libertis, siège du Groupe à Levallois-Perret, a été mené en avril-mai 2007. Celui-ci a permis d'identifier des pistes d'économies d'énergie possible.

## ACTION

### Altran fait l'audit de ses locaux de Madrid

Altran Espagne a lancé un grand projet d'efficacité énergétique dans ses locaux à Madrid. Ce projet consistait en une analyse détaillée des centres de consommation d'énergie du bâtiment. L'objectif du projet était de définir des actions d'amélioration et de réduction de la consommation d'énergie et des émissions de CO<sub>2</sub> associées à cette consommation. Les installations énergétiques des locaux d'Altran à Madrid, conçues de manière générique, n'étaient pas bien adaptées à la répartition des tâches, des bureaux et des salles de réunion. Une situation qui affectait lourdement la consommation d'énergie car la plupart des systèmes étaient en fonctionnement alors que le bâtiment était vide. A contrario, les caractéristiques particulières du bâtiment, avec une enceinte de verre, favorisaient l'utilisation de la lumière naturelle pour réduire la consommation d'énergie pour l'éclairage. Diminuer la consommation d'énergie fut le premier défi du projet d'Altran en Espagne, les autres défis furent la modernisation des systèmes de contrôle de l'énergie et l'évaluation par secteur de consommation.

### Alfredo JIMENEZ GUEDEZ – Responsable du Développement Durable – Altran Espagne

Ce projet a permis une réduction théorique de la consommation d'énergie de plus de 40 %, avec un investissement estimé à 50 % des coûts annuels en énergie ; le retour sur investissement a donc été évalué à moins de 6 mois. Altran met actuellement en œuvre une solution réduite par rapport au projet proposé, avec une gestion manuelle des installations plutôt que la solution automatisée proposée.



## Gestion de nos consommables

Tous nos consommables sont répertoriés (parc informatique, piles, ampoules,...). Lorsqu'ils sont en fin de vie, ils sont systématiquement renvoyés à des organismes professionnels et spécialisés dans la gestion de ces déchets considérés comme dangereux.

- La téléphonie GSM : les téléphones et batteries HS partent dans un circuit de recyclage.
- Les ordinateurs : tout le matériel informatique hors d'usage (câble, PC, écrans, batterie, claviers etc.) est traité par un organisme travaillant avec des collaborateurs handicapés et spécialisé dans le recyclage du matériel informatique. Lors des emménagements des sites parisiens (Gouvion et Libertis), tous les écrans cathodiques ont été remplacés par des écrans LCD, moins consommateurs d'énergie.
- Les serveurs : lors de la mise en place du Système d'Information Altran commun en France, les serveurs ont été centralisés dans un Datacenter, ce qui a permis d'optimiser au mieux le nombre de serveurs ; il y a aujourd'hui à peu près 250 serveurs en France dont 200 au Datacenter, tandis qu'en 2005 il y en avait près de 500. Par ailleurs, le nombre de locaux techniques a été réduit, permettant de supprimer les systèmes de climatisation consommateurs d'énergie et d'eau pour certains.
- Fournitures de bureau : signature d'un contrat avec un fournisseur certifié ISO 14001 et ISO 9001 et ayant mis en place une politique Développement Durable.
- Machines à café : café issu du commerce équitable, gobelets en papier recyclable, touillettes en bois recyclé, et distribution d'une tasse (novembre 2008) pour chaque employé sur site Altran afin de réduire la consommation de gobelets ;
- Distributeurs : mise en vente de produits équilibrés (fruits, yaourts...) ;

## Le management des déchets en Italie

Les procédures de collecte et de stockage des déchets de l'entreprise sont actuellement en train d'être formalisées et standardisées dans tous les bâtiments en Italie.

Concernant le tri des déchets, voici les actions qui sont envisagées :

- Une campagne de sensibilisation auprès des collaborateurs pour montrer l'importance du tri des déchets,
- La mise en place de poubelles de tri dans toutes les entités de l'entreprise.

Pour encourager la réutilisation des appareils électriques en état de marche et qui ne servent plus dans l'entreprise, Altran Italie souhaite instaurer un système de distribution à des associations et ainsi encourager le recyclage plutôt que la destruction.

En 2009, l'entreprise a déjà donné une partie des meubles qui étaient dans des appartements de fonction et qui ne servaient plus à des organismes à but non lucratif qui ont beaucoup apprécié ce don.

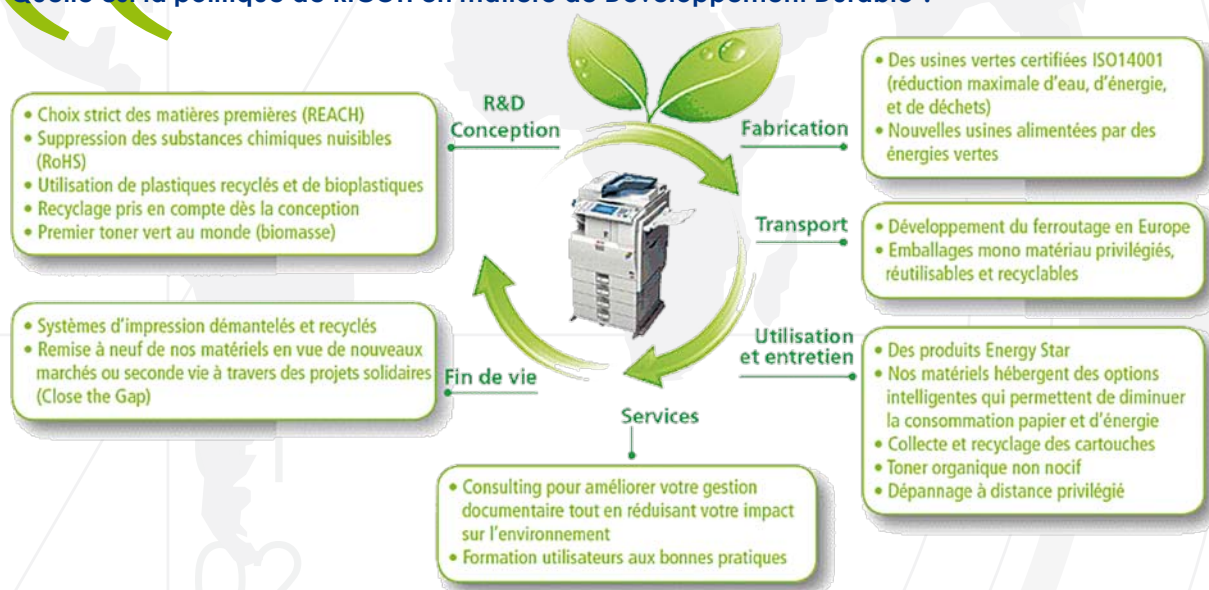
## Papier / Impression

Toutes les impressions lancées sur le parc informatique en France sont réglées en Noir & Blanc et Recto-Verso depuis 2008. L'objectif en 2010 est de réduire de 10% les impressions. Pour ceci, en partenariat avec notre fournisseur d'imprimantes Ricoh, nous allons mettre en place un système d'affichage des consommations de papier et d'encre au dessus de chaque imprimante, et activer l'impression sécurisée afin de limiter la perte d'impressions et le gaspillage de papier.

### 3 questions à

**Corinne GRAPTON - Directeur des Relations Stratégiques chez Ricoh**

**Quelle est la politique de RICOH en matière de Développement Durable ?**



### Quels sont les engagements de RICOH auprès d'Altran sur ce thème ?

Depuis 4 ans, Ricoh travaille avec Altran sur sa politique d'impression et de réduction des consommations de papier et d'encre. Concrètement, ceci s'est matérialisé par la suppression d'une partie des imprimantes, la mise en place Recto/Verso par défaut et la mise en place du Noir & Blanc par défaut. Le résultat est probant puisque le ratio couleur est passé de 55% à 39% en 4 ans. Nous accompagnons également Altran sur sa consommation d'énergie à travers le renouvellement de 40 systèmes d'impression en 2009. La consommation électrique est ainsi passée de 11,2 KW par semaine avant le renouvellement à 3,5 KW par semaine après. Sur l'année 2009, Altran a donc économisé 20000 KW.

### Quels sont les projets durables qui seront mis en place chez Altran en 2010 ?

Le logiciel Watchdoc, qui sera installé en 2010, permettra également au groupe Altran de mesurer et de gérer service par service les volumes réalisés. Ces mesures seront accompagnées d'un programme de sensibilisation interne visant à orienter les collaborateurs vers une utilisation éco-responsable des impressions. Enfin, Altran souhaite faire évoluer sa politique d'impression vers un système de badge qui permettra de réduire entre 15 et 20% ses volumes d'impression donc son empreinte carbone en plus de sécuriser les impressions et donc le capital immatériel d'Altran.

# Aller plus loin en sensibilisant et formant les collaborateurs

## Sensibiliser les collaborateurs aux éco-gestes

Un plan pour de meilleurs déplacements en Belgique



**Anne-Laure DEMARCY - « Sustainable officer » - Altran Belgique**

L'impact écologique majeur de la société étant lié aux déplacements, nous avons donc décidé d'aller au-delà de nos obligations légales et de mettre en place, de façon volontaire, un Plan de Déplacement d'Entreprise. A cet effet, nous avons entièrement revu notre parc de voitures de société en 2008 afin de n'autoriser que des véhicules à bas impact environnemental (faible consommation : 9% de consommation de moins par km, filtres à particules pour les Diesel...). Nous faisons également la promotion des solutions alternatives telles que le covoiturage, l'utilisation des vélos et l'utilisation des transports en commun avec différents programmes de collaboration avec les acteurs de la mobilité en région de Bruxelles-Capitale et les réseaux ferrés sur l'ensemble de la Belgique.



Livraison de produits bio au sein d'Altran Est

### INTERVIEW

**Olivia DOSSMANN - Pôle Frais & Déplacements - D'ESTination DD - Altran Est**

#### Pourquoi cette initiative et depuis quand existe-t-elle ?

En octobre 2009, nous avons été contactés par l'entreprise nouvellement créée Le Panier du Maraîcher, qui propose la livraison, sur le lieu de travail, de produits bio. Après validation de ce projet en interne, j'ai mis en place l'organisation de commandes hebdomadaires sur notre agence de Strasbourg.

#### Quels sont les résultats de cette opération ?

Ce service a rapidement eu beaucoup de succès. Il plait notamment pour la qualité des produits, du service et la liberté donnée aux consommateurs. Actuellement, je passe entre 5 et 8 commandes toutes les semaines. Les paniers « tout prêt » ont beaucoup de succès, mais il est également possible de commander au détail des fruits et légumes, des fromages, de la charcuterie et d'autres produits.

#### Pourquoi as-tu choisi de la mettre en place ?

Plusieurs raisons m'ont poussée à mettre en place ce service chez nous : d'abord j'ai été séduite par le service proposé qui facilite la vie de nos collaborateurs et ensuite par sa qualité et sa proximité. Les produits proviennent tous de la région. Ils sont donc frais, cueillis à maturité et n'ont subi que très peu de transports. La dernière raison est qu'il propose des produits bio, secteur en pleine expansion qu'il faut soutenir pour participer à la protection et au respect de l'environnement tout en préservant nos ressources et notre santé.



## S'associer aux actions des acteurs du Développement Durable

Semaine du Développement Durable en France

Depuis deux ans, la semaine du Développement Durable est l'occasion de mener des actions durables partout en France : expositions, conférences, distribution de produits bio, publication de cahiers thématiques, lancement d'une enquête auprès des collaborateurs...

## Semaine de la mobilité en France et Belgique

A l'occasion de la semaine de la mobilité, du 16 au 25 septembre 2009, Altran a organisé en France et en Belgique le challenge «Bougez Autrement». Celui-ci avait pour objectif d'inciter les collaborateurs à utiliser des moyens de transport moins polluants. 208 personnes ont choisi d'y participer, d'utiliser un moyen de transport moins émetteur de CO<sub>2</sub> que celui utilisé habituellement et ainsi de réduire de plus de 77 kg leurs émissions de CO<sub>2</sub> pendant cette semaine.

### Anne-Laure DEMARCY - Sustainable officer - Altran Belgique

*Nous participons, tous les ans, à la semaine de la mobilité. L'action phare de cette manifestation étant la journée « Au travail sans voiture », du 22 septembre. Altran Belgique incite ses collaborateurs à utiliser un mode de transport plus soucieux de l'environnement.*

## Semaine de la réduction des déchets en France

Pour la deuxième année consécutive, Altran a participé à la Semaine européenne de la réduction des déchets. A cette occasion, des bacs de collecte de piles et téléphones portables ont été installés dans les différents sites d'Altran en France.

L'accent a été mis sur le recyclage des piles et des téléphones portables parce que d'une part beaucoup de gens changent de mobiles fréquemment et très peu le recyclent (9%) et d'autre part 70% des piles usagées se retrouvent chaque année dans la nature ou incinérées avec nos ordures ménagères alors qu'elles sont considérées comme des déchets dangereux.

Devant ce constat, apporter des solutions concrètes aux collaborateurs était une priorité. Cette initiative a reçu un très bon écho en interne et les bacs toujours en place dans les locaux ne cessent de se remplir.

## Former les collaborateurs

### Mesurer ses émissions carbone pour mieux les maîtriser

#### Aurélie BROSSARD - Consultante Développement Durable - Altran ELiS Paris

*L'impact environnemental de nos activités me semble être, aujourd'hui, une préoccupation nécessaire pour les entreprises. C'est ce sur quoi je travaille quotidiennement, en effectuant des audits énergétiques ou des bilans carbone auprès d'entreprises tertiaires ou industrielles. Le Bilan Carbone permet d'obtenir un indicateur quantitatif de la pression environnementale exercée par une entreprise. Il a également pour vocation de livrer des préconisations visant à réduire les émissions de gaz à effet de serre. C'est une grande satisfaction pour moi de travailler sur le Bilan Carbone d'Altran, de réfléchir aux actions qui réduiront efficacement notre empreinte carbone et de pouvoir ensuite les suivre et les faire évoluer. Toutes ces compétences peuvent être mises au service de clients intéressés par cette même démarche.*

## Des collaborateurs formés et informés en Suède

#### Peter FORSMARK – Directeur de l'exploitation – Altran Sverige AB

*En Suède, Altran s'efforce de réduire son impact sur l'environnement en utilisant une méthode basée sur les principes de l'économie et des affaires. Avec cette méthode, nous sommes convaincus que notre entreprise sera plus attrayante pour les collaborateurs, les clients et les fournisseurs. Ainsi, Altran a décidé de se doter d'un diplôme en environnement, ce qui signifie que tout le personnel reçoit une formation en connaissances et compétences écologiques. Fin 2009, 85% des employés avaient suivi la demi-journée d'introduction aux défis environnementaux. Pour 2010, notre objectif est d'atteindre 100%. Dans cette même logique, nous avons mis en place des actions concrètes très appréciées de nos collaborateurs : des vélos en libre service, la réduction du nombre de voyages d'affaires, une politique de recyclage, la suppression des gobelets en papier et en plastique, etc.*









# Nos responsabilités au service du progrès continu

01  
02

03

04

05

# Evaluation des performances globales

## Tableau de croisement :

## Référentiel GRI & principes du Pacte Mondial

Indicateurs de Performance économique		
Indicateurs GRI	Principe Pacte Mondial	Pages
EC1		19
EC8		47
Indicateurs de Performance environnementale		
Indicateurs GRI	Principe Pacte Mondial	Pages
EN3	Principe général n°8	76
EN6	Principe général n°9	24 et suivantes
EN8	Principe général n°8	76
EN18	Principes généraux n°8 et 9	78 et suivantes
EN26	Principe général n°9	24 et suivantes
Indicateurs de performance sociale		
Indicateurs GRI	Principe Pacte Mondial	Pages
LA8		63 et 64
LA11	Principe général n°6	60

## Méthodologie

Après une première édition publiée en 2009, cette deuxième édition du rapport Développement Durable du groupe Altran concerne la période d'avril 2009 à avril 2010. Cette date coïncide avec la signature du Pacte mondial de l'ONU (avril 2009). Celui-ci présente de manière objective nos réalisations économiques, sociales, sociétales et environnementales.

Pour des questions de cohérence comptable, certaines données chiffrées mentionnées dans ce rapport relatent de l'activité sur l'année calendaire 2009. Dès que ce sera le cas, une mention précisera la période prise en compte dans le rapport.

Sauf stipulation contraire, les informations contenues dans le présent rapport s'appliquent à l'ensemble du Groupe. Dans ces cas, nous précisons à chaque fois la société ou le périmètre d'activité concerné par l'information. Le présent rapport est publié en anglais et en français.

De plus amples informations sur les sociétés du Groupe sont disponibles sur notre site internet [www.altran.com](http://www.altran.com).

Pour toute question sur le rapport ou son contenu, veuillez contacter Emeline Pasquier ([emeline.pasquier@altran.com](mailto:emeline.pasquier@altran.com)).



02

*Pour en savoir plus sur la politique et les actions d'Altran en matière de Développement Durable, consultez le Rapport Développement Durable 2009. Vous pourrez aussi très prochainement consulter le site Internet [www.altran.com](http://www.altran.com), rubrique «Développement Durable»*

**Conception, création, rédaction et réalisation :** Service Communication Corporate Altran

**Crédits photographiques :** Elise Severe, Jean Revillard - rezo.ch, Julien Gregorio / STRATES, Altran, Konstantin Yuganov, Mike Kiev, Svlumagraphica, WavebreakMediaMicro, Pavel Losevsky, Arkna, Sandra Cunningham - FOTOLIA.COM, DR.

**Papier :** Le groupe Altran s'est engagé à gérer de façon responsable ses achats de papier. Le papier utilisé dans ce document est 100% recyclé.

**Impression :** L'impression du document a été réalisée par Boissor Imprimerie, certifié



**alTRAN**

2, rue Paul Vaillant-Couturier  
92300 Levallois-Perret  
Tél. : +33 (0)1 46 17 46 17  
[www.altran.com](http://www.altran.com)