



Memòria de Responsabilitat Social **Cimalsa** 2009



Generalitat de Catalunya
**Departament de Política Territorial
i Obres Públiques**



CIMALSA
Centres logístics
de Catalunya

Memòria de
Responsabilitat Social
Cimalsa
2009



Generalitat de Catalunya
**Departament de Política Territorial
i Obres Públiques**



CIMALSA
Centres logístics
de Catalunya

© Generalitat de Catalunya
Departament de Política Territorial
i Obres Públiques

© CIMALSA

Entença 157, 4rt.
08029 Barcelona
Edició: juliol 2010
Col·lecció: Memòries

Coberta: CIM Lleida, treballs de manteniment de l'enjardinament
Fotografia: Ramon Vilalta

Coordinació i supervisió: Enric Navarro (Cimalsa)
Disseny gràfic: Cimalsa
Impressió: El Tinter, SAL (empresa certificada ISO 9001, ISO 14001 i EMAS)
Imprés en paper de fibres 50% reciclades, 50% de boscos gestionats de forma sostenible. Impressió amb tintes amb olis vegetals.
Dipòsit Legal: B-33096-2010

Sumari

Carta del president

6	1. Marc de l'activitat de CIMALSA
12	2. El govern corporatiu
16	3. Aspectes destacats de la gestió de 2009
30	4. CIMALSA i el seu personal
36	5. CIMALSA i el medi ambient
46	6. CIMALSA i la societat
56	Annexos
57	Paràmetres de la memòria
59	Pacte Mundial de Nacions Unides
60	Informe de verificació
61	Taula d'indicadors GRI

Carta del president



Carta del President ^[1.1]

CIMALSA presenta aquesta tercera memòria de Responsabilitat Social i Sostenibilitat corresponent al 2009 en un període d'afebliment de la demanda d'espais logístics i de dificultats de les empreses per accedir a finançament de nous projectes. En aquesta situació la contribució d'una empresa pública com CIMALSA és la de preparar nous projectes perquè la represa econòmica ens situï amb nous centres logístics competitius i que permetin una mobilitat de mercaderies més sostenible gràcies a la incorporació del ferrocarril.

El Pacte Nacional d'Infraestructures signat a finals de 2009 mostrava l'ampli consens polític, institucional, social i empresarial al voltant dels projectes logístics intermodals en els que CIMALSA està treballant.

Durant el 2009, CIMALSA ha estat elaborant els projectes i fent els tràmits corresponents a tres nous centres intermodals que ocuparan a l'entorn de 325 ha, Empordà, Penedès i Montblanc i que es dissenyen per fer possible la intermodalitat ferroviària amb estàndards europeus incloent terminals de 750 m de longitud. En especial subratllar que en el 2009 es van iniciar els treballs del Pla Director Urbanístic del Centre Intermodal del Penedès. També cal afegir el projecte de la segona fase de la CIM el Camp també sotmesa a tràmit.

En aquest exercici, CIMALSA també ha fet un esforç important per adaptar-se a la situació dels seus clients, buscant fórmules proactives per afavorir la instal·lació d'empreses als centres i optimitzant la gestió dels serveis als centres minimitzant els costos per a les empreses instal·lades.

CIMALSA, com a empresa pública, treballa per a l'interès general des de la perspectiva econòmica, social, mediambiental i territorial. Així els nostres projectes es dissenyen per tal d'aconseguir la millor inserció territorial i ambiental possible. En els dos darrers anys, més de 4 MEUR del que hem invertit ho han estat en qüestions de millora ambiental i per a una mobilitat de les mercaderies més sostenible. També apliquem criteris de sostenibilitat a la pròpia activitat, apostant decididament per la producció d'energia fotovoltaica a les naus promogudes de manera directa i assolint produir més energia de la que consumeix l'activitat pròpia de l'empresa.

CIMALSA seguirà avançant en aquesta direcció en el futur, comptant amb la col·laboració del propi personal en primer lloc, i amb clients, proveïdors, entitats i institucions amb qui treballem de manera habitual. Aquesta Memòria pretén donar compte de tot aquest treball i està a la disposició de tots els que vulguin conèixer la nostra activitat i contribuir a millorar-la.



Manel Nadal i Farreras
President de CIMALSA

1

Marc de l'activitat de Cimalsa



1.1 Missió i àrees d'activitat

Centrals i Infraestructures per a la Mobilitat i les Activitats Logístiques, S.A. (CIMALSA) [2.1] és una empresa pública de la Generalitat de Catalunya, que té per objecte la promoció, desenvolupament i gestió d'infraestructures i centrals per al transport i la logística.

La seva missió [4.8] és oferir als sectors del transport i la logística els millors emplaçaments per a la seva competitivitat. I això ho fa contribuint en la millora de la competitivitat i la modernització dels sectors del transport i la logística, amb voluntat d'oferir solucions innovadores, afavorint-ne la integració al territori, sempre des d'una òptica pública i d'interès general, amb gestió empresarial i amb voluntat de cooperació pública i privada.

CIMALSA ofereix als sectors del transport i la logística els millors emplaçaments per a la seva competitivitat.

En aquest sentit, CIMALSA és un instrument del Departament de Política Territorial i Obres Públiques de la Generalitat de Catalunya per al desenvolupament de la política de transports i logística, i té voluntat de sumar la seva aportació a la d'altres instruments amb participació pública a Catalunya, com la xarxa de carreteres, els ports, les zones d'activitats logístiques, els aeroports o els ferrocarrils.

L'empresa ha adoptat una política activa de responsabilitat social explicitada en uns compromisos amb els grups d'interès difosos a través de la web i a través de les memòries de Responsabilitat Social i Responsabilitat (cap 6). Així mateix, CIMALSA té una política de minimitzar l'impacte ambiental de la seva activitat i de les seves actuacions en el territori.

Té domicili social [2.4] al carrer Entença, 157 de Barcelona.

1.2. L'activitat de CIMALSA es desenvolupa en dos àmbits d'actuació: l'àrea de promoció i l'àrea de gestió

1.2.1. Àrea de promoció

És una activitat fonamentalment immobiliària, centrada en el disseny, la promoció i la comercialització de Centres d'Activitats Logístiques. CIMALSA adquireix sòl directament o bé a través de l' Institut Català del Sòl per a les seves actuacions.

La societat realitza el planejament i els projectes urbanístics però no té condició d'administració actuant en matèria urbanística. No obstant, sí que pot ser beneficiari d'expropiacions atès el caràcter d'interès general de les seves actuacions.

La comercialització de les centrals es realitza majoritàriament mitjançant venda, si bé hi ha una estratègia de reforçar el patrimoni de CIMALSA amb sòl dels diferents centres que es comercialitzen mitjançant fórmules que no suposin l'alienació del sòl (lloguers o drets de superfície). Aquesta estratègia de patrimonialització s'implementa de manera progressiva, prioritzant allà on és possible, els solars on s'han d'ubicar els serveis als centres.

1.2.2.

Àrea de gestió

Els centres promoguts per CIMALSA compten amb una supracomunitat de propietaris, o entitat similar, que garanteix la prestació d'un conjunt de serveis comuns i de manteniment que són requerits. L'Àrea de Gestió és l'encarregada d'administrar i gestionar aquests serveis comuns per compte dels propietaris, sense aplicar-hi cap marge ni comissió. Majoritàriament aquests serveis són contractats a tercers, en particular, els serveis de seguretat privada. La única remuneració que rep CIMALSA per l'activitat de gestió de les CIMs són els honoraris per les seves funcions d'administrador de la supracomunitat de propietaris i que són aprovats amb els pressupostos anuals.

L'any 2009, han funcionat les supracomunitats de la CIM Vallès, la CIM Lleida, la CIM la Selva i la CIM el Camp.

1.3. Tipologia de centres [2.2]

En origen l'activitat de CIMALSA s'ha centralitzat en el desenvolupament de centrals integrades de mercaderies (CIM), una tipologia de producte especialment dissenyat per als usos logístics d'alta rotació molt directament relacionats amb activitats de transport de mercaderies per carretera.

Les CIM són recintes tancats i amb accés de vehicles controlats amb una estricta restricció d'usos als vinculats al transport i l'emmagatzematge de mercaderies.

CIMALSA ha desenvolupat un altre concepte de centre que ha anomenat LOGIS i que corresponen a centres concebuts per a un ventall més ampli d'usos logístics que una CIM i/o amb característiques substancialment diferents a aquelles. El Pla Estratègic 2008-2011 planteja que els LOGIS esdevinguin centres logístics intermodals.

CIMALSA té vocació d'oferir espais logístics adaptats a les necessitats tant dels grans operadors com de les petites i mitjanes empreses de transport i logística d'àmbit regional i local.

1.4. Dimensió empresarial i activitat [2.8]

Amb una plantilla de 18 persones el 2009 i una facturació de 4.874.096 €, CIMALSA pot ésser considerada com una PIME. Però més enllà d'aquestes dades bàsiques, la responsabilitat social de CIMALSA es deriva de la incidència de la seva actuació en el territori, el teixit econòmic i en la societat.

Al tancament del 2009, CIMALSA disposava d'un patrimoni net de 111.648.077 € i un endeutament disposat de 93.772.844 €.

A continuació es relacionen els principals projectes que il·lustren l'activitat de CIMALSA arreu de Catalunya [2.5; 2.7]:

1. Marc de l'Activitat de Cimalsa

PROJECTE	Posada en funcionament (1)	Superfície total (ha)	Inversió pública (fins a finals 2009 - M€)
CIM Vallès	1997	44,2	29,50
CIM Lleida	2003	42,0	19,50
CIM La Selva	2007	22,5	29,64
CIM El Camp (2)	Previst 2009 (sector est)	81,5	61,32
LOGIS Bages	2007	8,7	10,00
LOGIS Empordà			
Sector Les Pedroses	Previst 2010	72,7	21,78
Terminal Vilamalla (3)	2009	3,4	0,97
Centre Intermodal Empordà	En planejament	58,5	0,52
Centre Intermodal Montblanc (4)	En planejament	90,0	17,14
Centre Intermodal Penedès (4)	En planejament	177,0	13,96

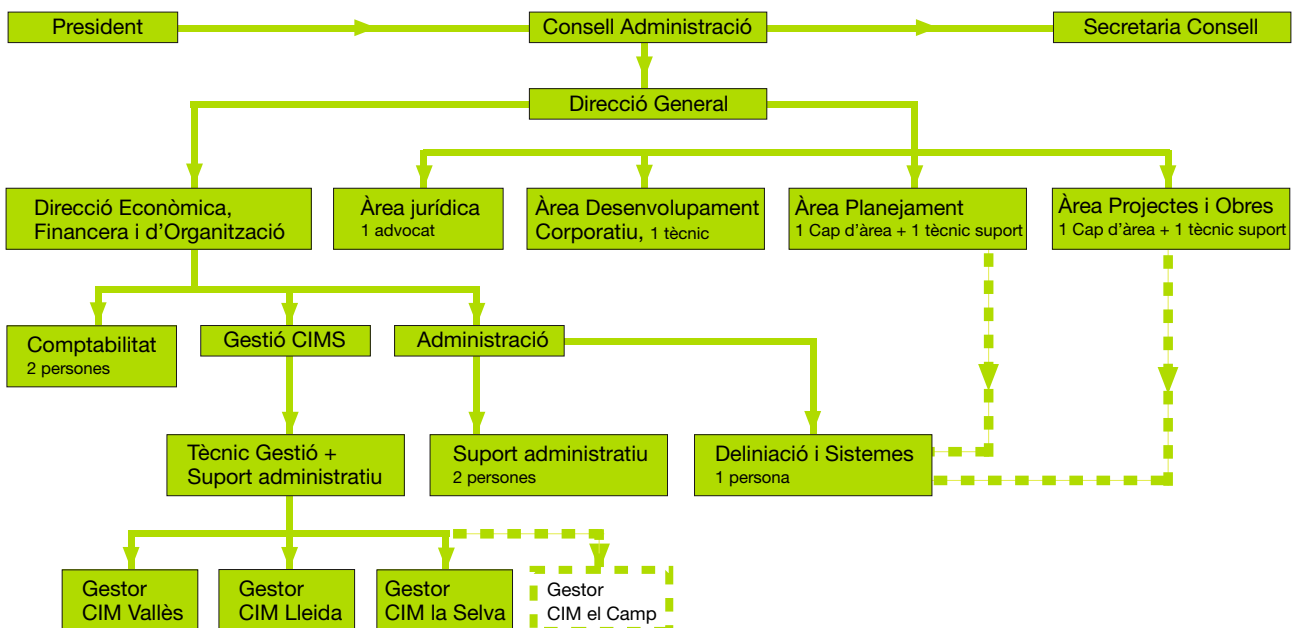
(1) Es considera l'any de posada en funcionament de la supracomunitat de propietaris o òrgan similar. (2) Inclou el sector oest ja urbanitzat de 42,2 ha i el sector est en fase de planejament de 39,3 ha (3) Any de la posta a disposició de Renfe Mercancías en virtut de l'acord de cessió d'ús. (4) Les superfícies indicades corresponen a les dels àmbits de planejament en tràmit

1.5. Estructura operativa [2.3]

CIMALSA compta amb uns serveis centrals a l'oficina de Barcelona on es situen les activitats de gestió econòmica, planejament, projectes i obres, jurídica i comercial i de desenvolupament corporatiu. Atesa la petita dimensió de l'empresa, l'estructura organitzativa és plana i totes aquestes àrees reporten directament a la direcció general.

Les activitats de l'àrea de gestió de CIMs, comptabilitat i administració reporten directament a la Direcció econòmico-financera i d'organització. Les activitats de gestió de CIMs estan localitzades físicament als centres de serveis que CIMALSA disposa a cada CIM. En el 2009 estaven en funcionament els centres de serveis de la CIM Vallès, la CIM Lleida i la CIM la Selva.

Organigrama funcional de Cimalsa



Donat que CIMALSA té una dimensió petita en quant a la composició del seu equip humà, s'ha aprofitat l'estructura existent per gestionar els aspectes relatius a la responsabilitat social de l'empresa.

En aquest sentit, la màxima responsabilitat de gestió és assumida per la Direcció General, especialment en relació als grups d'interès institucionals i socials. Els diferents àmbits concrets de gestió són portats a terme per les següents àrees funcionals:

- L'àrea econòmico-financera i d'organització porta els aspectes relatius a la dimensió econòmica i la responsabilitat social associada al desenvolupament de l'equip humà. També s'encarrega de coordinar l'àrea de gestió de centres i de coordinar les accions de participació de l'empresa en iniciatives externes de caire social.
- Assessoria jurídica i la secretaria del Consell d'Administració porta la responsabilitat de vetllar per l'acompliment dels principis de bon govern com la transparència, el comportament ètic, el compliment normatiu i l'establiment de mecanismes per a gestionar els riscos empresarials de mercat, socials, mediambientals, etc.
- Les àrees de planejament i de projectes s'encarreguen de les matèries que es relacionen amb la responsabilitat mediambiental: construcció, protecció del paisatge i la biodiversitat, mobilitat, energia, seguretat i salut en les obres, etc.

1.6. Altres aspectes de l'activitat de l'empresa

Per acord del Govern de la Generalitat, CIMALSA ha assumit en el 2009 la titularitat dels actius i obres de l'aeroport de Lleida-Alguaire. D'acord amb els convenis establerts amb el Departament de Política Territorial i Obres Públiques i amb la societat Aeroports Públics de Catalunya SL, és aquesta darrera entitat l'encarregada de la gestió operativa de l'aeroport fins que no s'implementi el model de gestió definitiu.

Al llarg del 2009 no s'han produït altres canvis significatius en la dimensió, estructura o propietat de l'empresa. [2.9]

2

El govern corporatiu



2. El govern corporatiu

2.1. Marc normatiu

CIMALSA va ser creada a l'octubre de 1992 i es configura com una empresa pública de la Generalitat de Catalunya, d'acord amb l'article 35 de la Llei 4/1985 de 29 de març, que es regeix pel text refós de la Llei de Societats Anònimes, aprovat per Reial Decret Legislatiu 1564/1989, de 22 de desembre, per la normativa de l'empresa pública catalana i per altres disposicions que siguin d'aplicació. [2.6]

CIMALSA desenvolupa les seves funcions en dependència del Departament de Política Territorial i Obres Públiques, d'acord amb el Decret 370/2001, de 24 de desembre, i està adscrita a la Secretaria per a la Mobilitat. Com a empresa pública de la Generalitat de Catalunya el seu àmbit d'actuació és el de la Comunitat Autònoma. Actualment no desenvolupa activitats fora d'aquest àmbit. [2.5] [2.7]

2.2. Òrgans de govern

Els òrgans de govern i direcció de l'empresa són: [4.1] [4.3]

La Junta General d'Accionistes

En la seva qualitat de societat anònima unipersonal de la Generalitat de Catalunya les funcions de la Junta General d'Accionistes les desenvolupa la Direcció General de Patrimoni del Departament d'Economia i Finances de la Generalitat. En aquest sentit la Direcció General de Patrimoni actua mitjançant actes de decisions en aquelles competències que corresponen segons els estatuts a la Junta General i aprova els comptes anuals.

El Consell d'Administració

És el màxim òrgan de govern i d'administració de CIMALSA, salvant sempre les atribucions privatives de la Direcció General de Patrimoni com a Junta General d'Accionistes així com altres departaments i organismes de la Generalitat per aspectes que siguin directament de la seva competència per la condició d'empresa sotmesa a la legislació catalana de l'empresa pública. Segons els estatuts el nombre de membres del Consell d'Administració, no podrà ser inferior a cinc ni superior a deu. Durant el 2009 la seva composició ha estat la següent:

President

Sr. Manel Nadal i Ferreras, Secretari de Mobilitat de la Generalitat de Catalunya

Consellers

- Sr. Domènec Espadale i Vergés, conseller independent
- Sr. Joan Llord i Corbella, Director general d'Actuacions Estratègiques i Polítiques del Sòl
- Sr. Joan Torres i Carol, President de Ferrocarrils de la Generalitat de Catalunya
- Sr. Josep M^a. Vegara i Carrió, President del Consell Català d'Estadística.
- Sr. Juli Esteban i Noguera, Director General del Programa de Planejament Territorial
- Sr. Oriol Balaguer i Julià, Director General de Ports, Aeroports i Costes

Secretari (no conseller)

- Sr. Xavier Berga i Vayreda

CIMALSA desenvolupa les seves funcions en dependència del Departament de Política Territorial i Obres Públiques de la Generalitat de Catalunya

D'acord amb l'article 17 i 38 del text refós de la Llei de l'Estatut de la Empresa Pública Catalana, i l'article 17.5 dels estatuts de CIMALSA, els consellers són proposats pel Conseller de Política Territorial i Obres Públiques al Govern de la Generalitat i aquest, per mitjà de previ Acord de Govern, els proposa a CIMALSA que els nomena per mitjà d'acord de la Junta General d'Accionistes de la societat, quines funcions exercita la Direcció General de Patrimoni del Departament d'Economia i Finances. [4.7] [4.10]

De cara a evitar possibles conflictes d'interessos [4.6], no podran exercir càrrecs a CIMALSA les persones que tinguin incompatibilitat legal, en especial les assenyalades a la Llei 13/2005, de 27 de desembre, del règim d'incompatibilitats dels alts càrrecs al servei de la Generalitat de Catalunya, i a la Llei 21/1987, de 28 de novembre, d'incompatibilitat del personal al servei de l'Administració de la Generalitat.

En conformitat amb l'article 19 del text refós de la Llei de l'Estatut de l'empresa pública catalana, aprovat per Decret legislatiu 2/2002, de 24 de desembre, els càrrecs de conseller no són retribuïts [4.5], a excepció de les indemnitzacions per assistència als Consells, l'import de les quals l'autoritza el Govern de Catalunya a proposta del Consell d'Administració, dintre de les taules prèviament aprovades per Acord de Govern.

Els grups d'interès poden fer arribar recomanacions i propostes als membres del Consell d'Administració de CIMALSA mitjançant els mecanismes de participació establerts per la Generalitat atesa la seva condició d'alts càrrecs, accessibles a través del web de la Generalitat (**www.gencat.cat**). També ho poden fer arribar a través de la web de CIMALSA. La presència d'un conseller independent permet fer arribar directament al Consell les inquietuds dels sectors econòmics vinculats amb el transport i la logística. [4.4]

El President

Presideix el Consell d'Administració i exerceix l'alta inspecció i vigilància del desenvolupament de la seva activitat, no tenint cap càrrec executiu ordinari. [4.2]

D'acord amb l'article 17 i 38 del text refós de la Llei de l'Estatut de la Empresa Pública Catalana, i l'article 17.2 dels estatuts de CIMALSA, el President del Consell d'Administració és proposat pel Conseller de Política Territorial i Obres Públiques al Govern de la Generalitat, i aquest, per mitjà de previ Acord de Govern, el proposa a CIMALSA que el nomena per mitjà d'acord de la Junta General d'Accionistes, quines funcions exercita la Direcció General de Patrimoni del Departament d'Economia i Finances.

L'actual President del Consell d'Administració és Manel Nadal i Farreras.

El Director General

El Consell d'Administració delega en el Director General les facultats necessàries per fer operativa la direcció ordinària de la societat. En conformitat amb l'article 20 i concordants dels estatuts de CIMALSA, el Director General és nomenat pel Consell d'Administració.

L'actual Director General de CIMALSA és Ignasi Ragàs i Prat.

2.3. Gestió de riscos, vigilància i control [4.9] [4.11]

La societat és auditada anualment per una firma independent, nomenada en qualitat de Junta general d'accionistes per la Direcció General de Patrimoni, que convoca concurs públic a tal efecte.

El control econòmic de la societat per part de la Generalitat s'estableix a diferents nivells: els dels auditors externs, el control de la Intervenció General de la Generalitat i el control de la Sindicatura de Comptes. Els comptes, formulats pel Consell d'Administració, són aprovats per la Direcció General de Patrimoni de la Generalitat. En allò que li sigui d'aplicació, l'activitat de CIMALSA pot ser sotmesa al control de la Intervenció General de la Administración del Estado i del Tribunal de Cuentas, així com pels òrgans de control de la Comissió Europea. [SO2]

La coherència de l'activitat de CIMALSA amb els objectius del Departament de Política Territorial i Obres Públiques (DPTOP) es garanteix mitjançant el compliment dels Compromisos del Programa de Govern que periòdicament son actualitzats mitjançant unes fitxes d'assoliment d'objectius.

Els procediments de contractació i compres són els previstos en el nivell 2 (no administració pública, sí poder adjudicador) de la Llei 30/2007 de contractes del Sector Públic. En conseqüència els procediments establerts vetllen per la igualtat d'oportunitats, la transparència i l'equitat en les relacions comercials. Les instruccions internes de contractació estan publicades a la web de CIMALSA (www.cimalsa.cat/perfilc/instrucon.pdf) i totes les licitacions es publiquen a la plataforma de contractació pública de la Generalitat de Catalunya (<https://contractaciopublica.gencat.cat>). El 25/11/2009 el Consell d'Administració de CIMALSA va aprovar ampliar la Mesa de Contractació a quatre membres d'acord amb l'article 21 del DR 817/2009. La composició de la mesa es va publicar al DOGC de 17/12/2009 i està publicada a la web de l'empresa.

Així mateix el Director General informa al Consell d'Administració de totes les adjudicacions fetes per procediment negociat així com la convalidació de tots els convenis signats. [SO4]

Durant el 2009 CIMALSA no ha estat involucrada en cap incident de corrupció ni causa judicial relacionada amb el respecte a la lliure competència o en la seva relació amb proveïdors [SO7] [SO8]. CIMALSA no realitza formació específica anti-corrupció per al seu personal, però tots els procediments establerts i el nivell d'informació i exigència amb els empleats minimitzen els riscos associats en aquesta matèria. [SO3]

Ateses les característiques de CIMALSA com a empresa pública, i la pròpia representació del Consell d'Administració, resulta innecessària una política o procediments explícits relacionat amb els instruments de pressió política. [SO5] Tampoc es produeixen donacions de cap mena, directa o indirecta, a institucions o partits polítics. [SO6]

3

Aspectes destacats de la gestió de 2009



3. Aspectes destacats de la gestió de 2009

3.1. Context institucional de l'actuació de CIMALSA [1.2]

Els factors de context que incideixen en la seva activitat, com a empresa pública de la Generalitat són els següents:

3.1.1. Política de transports de la Unió Europea.

La política de la Unió Europea està enfocada a promoure un model d'activitat econòmica més sostenible, minimitzant concretament l'impacte ambiental negatiu que es deriva de la mobilitat i el transport. Així, la política europea de transports, a partir del Llibre Blanc del Transport Europeu del 2001, ha posat l'èmfasi en aplicar mesures que afavoreixin l'ús més eficient dels diferents mitjans de transport de mercaderies.

La política de la Unió Europea està enfocada a promoure un model d'activitat econòmica més sostenible, minimitzant concretament l'impacte ambiental negatiu que es deriva de la mobilitat i el transport.

3.1.2. Acord Estratègic per a la Internacionalització, la qualitat de l'ocupació i la competitivitat de l'economia catalana 2008-2011⁽¹⁾

Dins de la línia 8 "Infraestructures estratègiques" de l'Acord Estratègic hi ha la mesura 41 "Impulsar les infraestructures logístiques de referència i qualitat", que proposa un nou model logístic català basat en:

- Integrar diferents sistemes de transport.
- Solucionar "colls d'ampolla" en el territori.
- Impulsar noves zones amb vocació logística.
- Desenvolupar plataformes logístiques de valor afegir amb qualitat en el servei i les ocupacions.

Tot i que aquesta mesura inclou actuacions que tenen a veure amb l'activitat d'altres entitats, CIMALSA en tant que empresa del Govern de la Generalitat es considera plenament vinculada al desenvolupament d'aquesta mesura i així es reflecteix en els indicadors d'assoliment que es recullen periòdicament a la web <http://www.acordestrategic.cat/>

3.1.3. Directrius Nacionals de Mobilitat.

Com a conseqüència de la Llei de Mobilitat de Catalunya aprovada l'any 2003 s'han desenvolupat les Directrius Nacionals de Mobilitat que també emmarquen l'activitat de CIMALSA. En aquest sentit són especialment destacables les directrius:

17: "Dotar Catalunya d'un sistema de plataformes logístiques Intermodals adaptades a les necessitats dels àmbits territorials", i

19: "Promoure infraestructures logístiques per racionalitzar i optimitzar el sistema de transport i de mercaderies per carretera".

(1) L'Acord Estratègic va ser signat pel Govern de la Generalitat i els agents econòmics i socials el 16 de febrer del 2005. El juny del 2008 se'n va fer una revisió i un nou impuls incloent un conjunt de mesures adaptades al nou cicle econòmic.

Així mateix CIMALSA incorpora en el desenvolupament dels seus centres totes aquelles prescripcions relatives a afavorir la mobilitat de persones en transport públic i participa en diverses iniciatives per promoure el accés en transport públic als seus centres.

Les Directrius Nacionals de Mobilitat també estableixen un seguit d'indicadors de seguiment de la seva aplicació que són sotmeses al Consell Català de Mobilitat.

CIMALSA és l'instrument propi del Govern de la Generalitat per desenvolupar les propostes del Pla d'Infraestructures del Transport de Catalunya (PITC).

3.1.4. Pla d'Infraestructures del Transport de Catalunya (PITC)

El PITC va ser aprovat pel Govern de la Generalitat de Catalunya el 2006 i inclou de manera pionera en un pla territorial sectorial d'infraestructures un conjunt de noves zones d'activitats logístiques amb una aposta clara per la intermodalitat ferroviària. El PITC disposa d'un capítol específic de "Proposta de sistema de plataformes logístiques i terminals ferroviàries" que inclou una relació de les plataformes logístiques d'iniciativa pública que es consideren estratègiques per al desenvolupament del sistema logístic de Catalunya.

CIMALSA és l'instrument propi del Govern de la Generalitat per desenvolupar aquestes propostes del PITC.

3.1.5. El Pla Estratègic de CIMALSA 2008-11

El Consell d'Administració de CIMALSA va aprovar el 27 de maig de 2008 un nou Pla Estratègic que incorporava els següents eixos d'actuació:

- Impulsar els Parcs d'activitats logístiques amb intermodalitat ferroviària (LOGIS)
- Completar la xarxa de Parcs d'activitats logístiques per a la distribució en àrees urbanes/metropolitanes importants (CIM)
- Impulsar Parcs d'activitats logístiques i empresarials vinculades a altres infraestructures de transport
- Buscar el posicionament estratègic en grans eixos de futur per al transport de mercaderies.
- Contribuir a l'impuls, conjuntament amb altres entitats i agents, a la promoció de Catalunya com a centre logístic de referència espanyola, europea i internacional.
- Revisar el pla d'empresa reforçant el posicionament de CIMALSA com a empresa socialment responsable.

3.1.6. Pacte Nacional d'Infraestructures

El 16 d'octubre del 2009 es va signar el Pacte Nacional d'Infraestructures amb un ampli ventall de representants polítics, institucionals i socials. CIMALSA esdevé l'instrument per al desenvolupament de diverses de les mesures en matèria de centres logístics i intermodals plantejats en el Pacte. Per a més informació consultar <http://www.gencat.cat/especial/pni/pdf/pni.pdf>

3.2. Els reptes econòmics, socials i ambientals

En una economia globalitzada i madura com la catalana, el transport de mercaderies i les activitats logístiques creixen per sobre del propi PIB. Així mateix, les cadenes logístiques són cada cop més extenses, globalitzades i sofisticades. En aquest context, la logística es converteix en un factor estratègic per a la sostenibilitat i la competitivitat del teixit econòmic i l'ocupació d'un territori. Aquesta és una de les raons que justifiquen l'activitat de CIMALSA entre les polítiques públiques de la Secretaria de Mobilitat de la Generalitat en matèria de transport de mercaderies.

En la mesura en què l'activitat de CIMALSA tal i com la defineix la seva missió és promoure emplaçaments i infraestructures per a les activitats logístiques (Centres d'Activitats Logístiques), els reptes que té són els següents [1.2]:

a) Des de la perspectiva econòmica, l'activitat de CIMALSA té com a objectiu afavorir la implantació d'empreses logístiques al territori de Catalunya amb les millors condicions d'urbanització, accessos i serveis.

CIMALSA té com a objectiu afavorir la implantació d'empreses logístiques al territori de Catalunya amb les millors condicions d'urbanització, accessos i serveis.

b) Des de la perspectiva social, l'activitat de CIMALSA té com a objectiu contribuir a promoure la creació de riquesa col·lectiva i llocs de treball als centres logístics i al conjunt de l'economia, així com en la millora de la qualitat de l'ocupació, afavorir les oportunitats laborals dels col·lectius menys afavorits i la seguretat en el treball.

c) Des de la perspectiva ambiental, l'objectiu és aconseguir la millor inserció territorial i ambiental de les activitats logístiques així com la millor qualitat paisatgística. També vol contribuir a promoure processos de distribució més sostenibles.

Els principals riscos per l'activitat de CIMALSA que s'identifiquen són els següents:

a) Des de la perspectiva econòmica són principalment l'alentiment de la recuperació econòmica i els constrenyiments al desenvolupament del sector logístic que poguessin derivar-se per raons d'insuficiència o inadequació d'infraestructures crítiques (ports, corredors viaris i ferroviaris, etc...)

b) Des de la perspectiva social el principal risc és que una inadequada percepció de la realitat dels centres logístics generi posicions socials o institucionals que dificultin la implantació de nous centres en el territori en condicions adequades per a la instal·lació d'empreses d'aquest sector.

c) Des del punt de vista ambiental cal apuntar que la gran dependència de la carretera que té el transport a Espanya el fa molt més sensible al tema del cost dels carburants i de la fiscalitat sobre aquests (eurovinyeta, etc...), que poden implicar canvis importants en les cadenes de transports i en les empreses. Aquest tema també cal considerar-lo una oportunitat per als centres intermodals que està promovent CIMALSA en aquests moments. CIMALSA no ha realitzat cap estudi específic dels possibles impactes financers, riscos i oportunitats del canvi climàtic en l'organització. [EC2]

3.3. Política de responsabilitat social

La política de responsabilitat social de CIMALSA, aprovada pel seu Consell d'Administració, s'estructura en quatre dimensions: econòmica, mediambiental, social i de govern corporatiu.

A continuació es relacionen els continguts d'aquesta política de RSC per a cadascuna d'aquestes dimensions:

a) Dimensió econòmica

- Contribuir a la competitivitat de l'economia i a la generació d'ocupació, afavorint el desenvolupament de l'activitat logística.
- Contribuir, conjuntament amb altres entitats i agents, a la promoció de Catalunya com a centre logístic de referència a Espanya, a Europa i a nivell internacional.
- Ampliar els espais de cooperació institucional i d'intercanvi d'experiències amb altres organitzacions similars.
- Mantenir el rumb de creixement de l'empresa per assegurar i consolidar la seva viabilitat i reforçar el model de negoci patrimonial.
- Promoure la generació d'activitats de valor afegit en els centres d'activitats logístiques.
- Esdevenir un instrument per afrontar operacions de cooperació pública-privada.

b) Dimensió mediambiental

- Afavorir la concentració de l'ocupació del sòl per a usos logístics en nodes comunicats amb vies d'alta capacitat evitant la dispersió i afavorint la racionalització dels moviments.
- Coordinar la planificació logística amb els plans de desenvolupament d'altres infraestructures de transport i amb el planejament territorial.
- Afavorir la intermodalitat i els modes de transport més sostenibles i, en particular, la intermodalitat ferroviària a través d'una xarxa de centres intermodals.
- Contribuir a la reducció del consum de recursos no renovables i promoure l'ús d'energies renovables.
- Incloure criteris de sostenibilitat en la urbanització i l'edificació.
- Protegir el paisatge, la vegetació autòctona i la biodiversitat.
- Consolidar la recollida selectiva de residus dins la pròpia empresa i promoure-la als nostres centres.

c) Dimensió social

- Promoure el desenvolupament professional i personal de l'equip humà de l'organització, les condicions de seguretat i salut, l'aplicació dels principis d'equitat i igualtat d'oportunitats i el respecte a la diversitat.
- Promoure la conciliació laboral, personal i familiar.
- Incorporar clàusules socials en els contractes en el context del que permet la normativa de contractació d'aplicació a CIMALSA com a empresa pública de la Generalitat.
- Promoure els màxims nivells de seguretat per a les persones i els vehicles en els centres logístics promoguts per CIMALSA, així com en les obres promogudes per l'empresa.
- Promoure la inserció laboral de col·lectius en risc d'exclusió.
- Promoure mecanismes de mobilitat sostenible pels treballadors.
- Promoure la comunicació amb els diferents interlocutors i grups d'interès.
- Fomentar la responsabilitat social en el sector logístic, difonent bones pràctiques i col·laborant en projectes socials que promoguin la cultura de la solidaritat, el voluntariat i la cooperació.
- Reforçar el posicionament i visibilitat de CIMALSA com a empresa socialment responsable.

CIMALSA promou la inserció laboral de col·lectius en risc d'exclusió.

d) Dimensió estructural i de govern corporatiu

- Incorporar la responsabilitat social com un dels eixos de l'estratègia de l'organització.
- Formalitzar els principis d'actuació de responsabilitat social de CIMALSA.
- Promoure la participació activa del personal en els projectes de responsabilitat social.
- Dissenyar un sistema d'indicadors de responsabilitat social que permeti a CIMALSA fer un seguiment de la seva evolució en matèria de responsabilitat social.
- Incrementar la participació activa en associacions i fòrums de responsabilitat social.
- Elaborar periòdicament una memòria que afavoreixi la comunicació i la informació amb els diferents grups d'interès.
- Promoure la cultura de la sostenibilitat als centres promoguts per CIMALSA.

3.4. Principals accions i resultats del 2009 en matèria de RSC i objectius de futur

A continuació es relacionen algunes de les accions més destacades el 2009. S'escau fer notar que la política de RSC de CIMALSA inclou la promoció de la cultura de la responsabilitat social i la sostenibilitat en els diferents centres, més enllà de l'activitat que li és pròpia.

a) Dimensió econòmica

- Posada en marxa d'una nova CIM: la d'el Camp, amb l'inici d'activitat de les primeres empreses.
- Impuls a la tramitació de tres nous centres intermodals.
- Licitació del Pla Director Urbanístic del Penedès.
- Modificació puntual del PGOU de Montblanc.
- Estudi informatiu accés ferroviari Empordà.
- Inversió realitzada: 5,4 M€
- Aprovació per part del Govern de la societat Terminal Intermodal de l'Empordà, entre CIMALSA i el Port de Barcelona.
- Adjudicació dret de superfície de l'àrea de serveis als vehicles de la CIM el Camp.
- Finalització de la urbanització interna del Parc Aeroportuari i Logístic. Inversió 1,7 M€.
- Licitació obres fase 1B del LOGIS Empordà. Inversió 1,1 M€.

b) Dimensió mediambiental

- Impuls a la intermodalitat en el transport de mercaderies mitjançant els projectes de centres intermodals de l'Empordà, Montblanc i Penedès.
- Presentació en el marc del SIL de l'estudi sobre el transport ferroviari de Mercaderies impulsat per CIMALSA amb la participació de 26 empreses i entitats del sector.
- Adjudicació de la instal·lació fotovoltaica de la CIM el Camp amb una superfície de 11.120 m² sobre coberta i marquesines.
- Inversió de 0,65 M€ en actuacions per a la millora ambiental.
- Coordinació amb els treballs del Pla Territorial Parcial del Camp de Tarragona i amb els del Pla Territorial Parcial de la Regió Metropolitana de Barcelona.
- Reducció del consum de paper a l'empresa en un 50% en quatre anys.

La política de RSC de CIMALSA inclou la promoció de la cultura de la responsabilitat social i la sostenibilitat en els diferents centres, més enllà de l'activitat que li és pròpia.

3. Aspectes destacats de la gestió de 2009

- Realització d'auditories energètiques i control i reducció dels consums als centres.
- L'activitat pròpia de CIMALSA estalvia més CO₂ de la que genera (-12 Tm CO₂ el 2009).

c) Dimensió social

- Plantilla equilibrada per gènere.
- Contribució a la generació de llocs de treball. S'estima que els centres promoguts aportaran 407 M€/any en VAB i 8.400 llocs de treball.
- Política activa de contractació d'empreses socials.
- Signatura d'un conveni amb ASOCAP per promoure un centre de formació per a transportistes a la CIM el Camp.
- Organització de la primera jornada sobre la RSC als centres logístics a Espanya.
- Zero accidents amb danys personals en obres contractades per CIMALSA.
- Ampliació de l'ús del car-sharing en els desplaçaments del personal de l'empresa.
- Participació en les meses de mobilitat de la CIM la Selva i la CIM Lleida.
- Renovació de la web per fer-la més útil com a instrument d'informació i participació.
- Publicació de la política de RSC i dels compromisos amb els grups d'interès a la web de l'empresa.

S'estima que els centres promoguts aportaran 407 M€/any en VAB i 8.400 llocs de treball.

d) Dimensió estructural i de govern corporatiu

- Política i memòria de RSC aprovada pel Consell d'administració.
- Elaboració i publicació de la tercera memòria de RSC (2009).
- Ampliació dels indicadors monitoritzats en la Memòria de RSC.
- Difusió de la política i la memòria de RSC als mitjans interessats.
- Promoció de la cultura de la RSC als centres de transport a través de l'associació ACTE.
- Consolidació de l'Observatori de la Logística publicat a la web de l'empresa.
- Signatura d'un conveni amb el Port de Tarragona per a la promoció de les àrees logístiques de les comarques del Camp de Tarragona.

Entre els objectius que es planteja l'empresa en matèria de RSC per al futur hi ha els següents:

a) Dimensió econòmica

- Prosseguir els tràmits dels centres intermodals per poder iniciar obres el 2011-2012.
- Desenvolupar polítiques proactives per donar facilitats a les empreses per instal·lar-se als centres de CIMALSA (2010-endavant).
- Optimitzar la gestió de serveis als centres per reduir els costos per a les empreses (2010-endavant).
- Assolir certificació ISO 9001 el 2010.

b) Dimensió mediambiental

- Elaborar un estudi de criteris de sostenibilitat per al centre intermodal de l'Empordà aplicable a altres centres (2010).
- Assolir certificació ISO 14.001 i EMAS el 2010.
- Seguir reduint el consum de paper i reduir el de tòner (2010-endavant).
- Optimització dels consums elèctrics.
- Consolidar la bateria d'indicadors ambientals (2010).

c) Dimensió social

- Consolidar i millorar l'equilibri de gènere en el personal de l'empresa. (2010-endavant).
- Ampliar la inversió en formació interna (2010-endavant).
- Promoure una major eficiència energètica en els desplaçaments per motius de treball del personal de CIMALSA (2010-endavant).

d) Dimensió estructural i de govern corporatiu

- Formalitzar un codi de conducta en RSC i sostenibilitat per a l'empresa.
- Adaptar l'organització als escenaris econòmics actuals (2010-2011).
- Elaborar Informe de Progrés per al Pacte Mundial de les NN.UU. (2010).
- Treballar en el marc d'ACTE per consolidar les jornades sobre RSC als centres logístics (2010-11).

3.5. Valor econòmic generat i distribuït el 2009

[EC1]

En l'exercici 2009 CIMALSA ha orientat les seves actuacions a la generació de valor sostenible pels clients, proveïdors, empleats i la societat en general, tal i com es reflecteix en els indicadors d'impacte directe i indirecte que es presenten a continuació.

3.5.1. Clients: Xifra de negoci

En el 2009 s'ha mantingut una situació de feblesa econòmica que ha generat una frenada important en la demanda de consum i inversió i ha creat dificultats a les empreses per accedir a finançament, i en particular, a finançament per a inversions immobiliàries. Aquesta situació ha impactat de manera important en la facturació que amb 4.874.096 € va ser un 47,8% inferior a la de l'any passat.

La reducció va ser especialment intensa en els ingressos per vendes, mentre que van millorar els ingressos per arrendaments i per gestió de centres (en aquest cas derivat de la posta en marxa de la CIM el Camp). Aquest aspecte és coherent amb una de les línies del pla estratègic de CIMALSA que es la consolidar i incrementar els ingressos recurrents de l'empresa.

Import net de la xifra de negoci	2008 (€)	2009 (€)
Ingressos per vendes	7.443.910,62	3.520.408,60
Subvencions capital	641.677,20	
Ingressos per arrendaments	547.076,56	695.901,70
Ingressos per producció d'energia	50.358,71	50.855,41
Subtotal	8.683.023,09	4.267.165,71
Ingressos per gestió	207.972,60	231.422,86
Altres ingressos	427.040,86	375.507,83
Total	9.318.443,75	4.874.096,40

L'impacte de la reducció de l'activitat en el compte de resultats ha estat mitigat per un comportament més resistent del resultat d'explotació amb una reducció del 32% respecte l'any anterior i per una reducció important dels costos financers. Així el resultat de l'exercici ha estat de negatiu en 1.266.608€ pèrdues que són un 20% inferiors a les de l'exercici anterior i assumibles atesos els recursos propis de la societat.

3.5.2. Proveïdors

En el seu conjunt, la feble situació econòmica actual ha exigint una important contenció de la despesa. Així, l'import de les compres i serveis adquirits al llarg de l'exercici s'han reduït en un 45,8% respecte l'exercici 2008.

Proveïdors	2006 (€)	2007 (€)	2008 (€)	2009 (€)
Compres	10.719.196	9.792.069	9.744.311	4.774.812,46
Serveis	778.346	865.147	1.040.364	1.057.530,82

CIMALSA treballa amb un enfocament de contractació de proveïdors locals sempre que resulti factible i garantint el compliment d'allò que li sigui d'aplicació de la normativa de contractació pública. [EC6]

En el 2009 l'activitat de l'àrea immobiliària de CIMALSA s'ha focalitzat en l'elaboració i tramitació del planejament de nous centres (CIM el Camp, sector est), Terminal Intermodal de l'Empordà, i centres intermodals de Montblanc i Penedès, amb una menor despesa en obra civil. També s'ha reduït la inversió en adquisició de sòl. CIMALSA preveu que els diferents tràmits urbanístics en curs permetin iniciar obres en els centres esmentats en l'exercici 2011.

Variació de les inversions	2007 (€)	2008 (€)	2009 (€)
Projectes i obres	9.764.233	11.942.075	4.982.653
Adquisició de sòl	2.123.931	16.883.866	450.654
Total	11.888.164	28.825.941	5.433.307

3.5.3. Equip humà

La distribució de valor econòmic total destinat a retribuir a l'equip humà de CIMALSA s'ha incrementat en relació al 2008 per l'ampliació de la plantilla amb motiu de la posta en funcionament de la CIM al Selva.

La política salarial es basa en un tracte just i equitatiu, responnent a uns criteris d'equitat interna i de competitivitat externa. [EC5]

Equip humà	2006 (€)	2007 (€)	2008 (€)	2009 (€)
Despesa salarial	738.568,76	757.920,89	843.364,81	951.665,47

El salari promig abonat per CIMALSA és 2,13 respecte el salari promig establert en el conveni d'oficines i despatxos.

L'empresa no té plans de pensions ni altres prestacions socials implantades [EC3]. CIMALSA té una política de buscar en els mercats de treball locals més propers per a la provisió de llocs de treball, tot i mantenint els principis d'igualtat d'oportunitats i publicitat requerits en una empresa pública. [EC7]

3.5.4. Proveïdors de capital

Durant el 2009 la despesa financera ha ascendit a 1.968.728,92 €, el que representa una disminució substancial respecte l'exercici anterior a conseqüència de la reducció del tipus d'interès en l'exercici, atès que CIMALSA ha mantingut una política de signar operacions financeres a tipus variable.

CIMALSA ha formalitzat aquest exercici una ampliació de capital aportada íntegrament per la Generalitat de Catalunya per import de 15.294.740 € per fer front a les obres de l'aeroport de Lleida Alguaire incorporat al seu actiu. També ha incorporat al seu compte de resultats subvencions de capital per import de 132.294 €, aportades pel FEDER i la Generalitat.

L'exercici 2009, CIMALSA no ha rebut subvencions d'explotació de la Generalitat ni cap altre organisme públic. [EC4]

3. Aspectes destacats de la gestió de 2009

3.5.5. Valor econòmic directe generat i distribuït

En el quadre que presentem a continuació, basat en la metodologia “Global Reporting Initiative” (GRI), es resumeix la generació de valor econòmic de CIMALSA durant el 2008 i la seva distribució entre els diferents grups d’interès:

Valor econòmic generat i distribuït	2008 (€)	2009 (€)
Valor econòmic generat	12.629.100	7.828.109
Xifra de negocis	9.351.789	4.740.560
Altres ingressos	10.296	-
Treballs incorporats a l’immobilitzat	3.267.015	3.087.549
Valor econòmic distribuït als grups d’interès	--14.086.250	-8.924.071
Treballadors	-843.365	-951.665
Societat (Impost sobre beneficis)	677.160	80
Proveïdors	-9.853.362	-6.115.209
Altres proveïdors capital	-4.132.146	-1.989.570
Subvencions incorporades a l’exercici	65.463	132.294
Valor econòmic retingut	-1.457.150	-1.095.961
Reserves	-1.581.109	-1.266.608
Amortitzacions	123.959	170.647

Els centres d’activitats logístiques promoguts per CIMALSA tenen un impacte econòmic en els territoris que els acullen.

3.5.6. Impactes econòmics indirectes de l’activitat de CIMALSA [EC8] [EC9]

Els centres d’activitats logístiques promoguts per CIMALSA tenen un impacte econòmic en els territoris que els acullen. Per tal de mesurar aquest impacte CIMALSA realitza periòdicament estudis i enquestes en els centres que ha promogut per conèixer la seva incidència en relació a la creació de riquesa i ocupació.

Empreses instal·lades i ocupació generada als centres en funcionament

Centre	Nivell de consolidació	Empreses	Ocupació directa
CIM Vallès	100% ocupada i en ple funcionament	91	2.469
CIM Lleida	100% comercialitzada. Encara hi ha empreses pendents o en procés d’instal·lació	36	449
CIM la Selva	100% comercialitzada. Encara hi ha empreses pendents o en procés d’instal·lació	15	159
CIM el Camp	80% del sòl logístic comercialitzable comercialitzat. Encara hi ha empreses pendents o en procés d’instal·lació	4	nd



CIM el camp, vista parcial

Font: per a la CIM Vallès s’han utilitzat les dades de l’Anuari Estadístic de Santa Perpètua de Mogoda. Per a la resta de centres la font és el coneixement de camp de Cimalsa i/o enquestes realitzades a les empreses de les CIMs.

Aplicant la metodologia plantejada en l'estudi d'Asociación de Centros de Transporte de España (ACTE): "Estudio de impactos sectoriales, económicos, sociales y medioambientales de los centros de transporte y logística en España" de març 2010, l'impacte dels centres promoguts per CIMALSA seria el següent:

Impacte econòmic dels centres promoguts per CIMALSA (1)	
Contribució a la generació de Valor afegit brut	407,4 M€/any
Ocupació localitzada i indirecta	8.419 llocs treball

CIMALSA va promoure conjuntament amb ACTE, la organització de la primera jornada sobre la responsabilitat social als centres de transport a l'Estat, celebrada el febrer de 2009.

(1) Es consideren només els centres que ja s'han desenvolupat total o parcialment: CIM Vallès, CIM Lleida, CIM la Selva, Cim el Camp, LOGIS Bages i LOGIS Empordà (sector les Pedroses) amb un total de 271,6 ha.

D'altra banda, segons les previsions fetes segons un estudi de l'Institut d'Estudis Regionals i Metropolitans de Barcelona, la ocupació previsible de la CIM Lleida funcionant al 100% serà de 2.100 llocs de treball, a la CIM la Selva 1.050 i a la CIM el Camp 3.200 (Font: Institut d'estudis Regionals i Metropolitans de Barcelona: «Anàlisi dels impactes de les plataformes logístiques al territori», desembre 2005).

3.6. Iniciatives de promoció de la RSC [4.12]



CIMALSA va promoure la organització de la primera jornada sobre la responsabilitat social als centres de transport a l'Estat celebrada el febrer de 2009, conjuntament amb l'Asociación de Centros de Transporte de España (ACTE) i CILSA (ZAL Barcelona). Veure: www.logisticaresponsable.org

També ha difós la seva memòria de Responsabilitat Social i Sostenibilitat a representants de tots el seus grups d'interès i està disponible a la seva web.

Així mateix CIMALSA està adherit als Principis del Pacte Mundial de Nacions Unides, que representa el compromís de defensar i promoure l'aplicació dels esmentats principis en el seu àmbit d'influència. CIMALSA té previst elaborar durant el 2010 el seu primer informe de progrés.

4

Cimalsa i el seu personal



4. CIMALSA i el seu personal

El fet que CIMALSA, tot i ser una empresa pública, actuï en l'àmbit mercantil, sense recursos públics ni ingressos regulats per l'Administració, exigeix una estructura àgil, dinàmica i flexible, aliniada amb els requeriments del mercat.

4.1. Generació d'ocupació i estabilitat laboral

[LA1] [LA2]

La plantilla de CIMALSA la conformen 18 persones a finals de 2009. L'increment és derivat bàsicament per la posta en marxa de nous centres.

Dades de plantilla (núm.)	2006	2007	2008	2009
Plantilla total a 31/12/09	14	15	17	18
Plantilla mitjana	13,66	14,33	15,58	17,93

Generar estabilitat laboral és una premissa fonamental per oferir alts nivells de qualitat de servei. Actualment, tots els treballadors de la Societat compten amb un contracte indefinit.

Generar estabilitat laboral és una premissa fonamental per oferir alts nivells de qualitat de servei. Actualment, tots els treballadors de la Societat compten amb un contracte indefinit.

La política salarial es basa en un tracte just i equitatiu, responent a uns criteris d'equitat interna i de competitivitat externa.

La Societat aposta per la contractació de professionals amb responsabilitat, capacitat d'autoorganització i flexibilitat que facin de CIMALSA una empresa pública moderna, dinàmica i preparada per donar resposta a la futura evolució de les demandes i requeriments vinculades a la seva peculiaritat d'empresa pública però que actua en condicions de mercat. La taula següent presenta la distribució de professionals per cada una de les àrees organitzatives que componen CIMALSA.

Distribució per àrees funcionals	2006	2007	2008	2009
Direcció	7%	7%	5%	5%
Àrea tècnica	21%	20%	24%	22%
Àrea de gestió de centres	21%	27%	24%	28%
Administració i finances	50%	47%	47%	44%

CIMALSA té internalitzada tota la gestió econòmica i administrativa de la societat, mentre externalitza l'execució de documents urbanístics, estudis, projectes i obres. La seva organització en RRHH respon a aquest fet; així, es pot apreciar que l'àrea d'administració i finances té un pes relatiu superior a la resta per donar resposta a les necessitats que es deriven de la doble activitat de l'empresa: immobiliària i de gestió dels centres logístics ja desenvolupats. A efectes estadístics, s'inclou en l'àrea d'administració i finances els serveis jurídics i comercials.

Grup professional (%)	2006	2007	2008	2009
Tècnics superiors	43%	40%	41%	39%
Tècnics mitjans	14%	13%	18%	17%
Personal administratiu	43%	47%	41%	44%

L'any 2009 s'ha mantingut una política d'estabilitat laboral tal i com es posa de manifest en els següents indicadors clau:

Indicadors clau	2006	2007	2008	2009
Edat mitjana (núm.)	38	38	40	40
Antiguitat (núm.)	3,5	4	5	6
Rotació externa no desitjada (%)	21,96	0	5,88	0
Rotació total (%)	21,96	0	11,8	0
Creació neta (núm.)	1	1	2	1
Contractes fixos (%)	78,57	73,33	100	100
Prejubilacions (núm.)	1	0	0	0

La comunicació interna a CIMALSA és fluida i transparent, havent-hi un intercanvi d'idees, suggeriments i iniciatives constant entre les diferents àrees afavorit per la dimensió de petita empresa i la proximitat en l'espai. El personal de CIMALSA està subjecte al marc jurídic reflectit en el conveni d'oficines i despatxos [LA4]. La direcció informa regularment amb antelació els treballadors dels canvis organitzatius que s'hagin de dur a terme. [LA5]

4.2. Formació i desenvolupament professional

CIMALSA entén el desenvolupament i la formació contínua com un element per millorar la qualitat i competitivitat en l'exercici de la seva activitat empresarial i també, com un component de satisfacció i motivació personal del seu equip humà.

Fins el 2009 la societat no tenia recollides dades sistemàtiques de les accions de formació del seus empleats atès que una bona part d'aquestes són accions sense cost per a l'empresa, per algunes de les raons següents: bé perquè les ofereixen proveïdors dins dels contractes de subministraments, perquè les ofereixen la Generalitat o altres institucions a títol gratuït, o bé perquè es negocia la gratuïtat atesa la condició d'empresa pública de CIMALSA. La societat ha establert per aquest exercici un sistema de recollida sistemàtica d'aquesta informació. [LA10]

Indicadors bàsics de formació	2009
Hores totals de formació	211
Hores per treballador/	11,7
Inversió per treballador (€)	120

4. Cimalsa i el seu personal

Formació per categoria (hores)	2009
Equip directiu	77
Tècnics superiors	124
Tècnics mitjans	7
Personal administratiu	3

En el 2009 no s'ha realitzat formació general d'habilitats, si bé es preveu incloure en el pla de formació per al 2010. [LA11]

Atesa la dimensió de l'empresa i el tracte personalitzat que aquesta dimensió permet, CIMALSA no te establert un sistema formal d'avaluació del desenvolupament del treball de les persones, més enllà del tracte personalitzat i diari. [LA12]

4.3 Seguretat i salut laboral

CIMALSA promou la salut i seguretat entre els seus treballadors. Així ofereix a tots els seus empleats reconeixements mèdics anuals i es fan les avaluacions de riscos dels diferents centres de treball. A partir del resultat d'aquestes avaluacions l'empresa planifica i executa les actuacions necessàries per a minimitzar els riscos i garantir la seguretat i salut dels treballadors.

Salut i seguretat [LA7]	2006	2007	2008	2009
Accidents amb baixa	0	1	0	0
Dies perduts per accident	0	15	0	0
Baixes per comuns	0	1	3	6
Dies baixa	s/d	112	87	211
Reconeixements mèdics	12 (*)	12 (*)	14 (*)	16 (*)
Consultes mèdiques	2	1	0	0

(*) Alguns dels treballadors han renunciat per iniciativa pròpia al reconeixement que els ofereix l'empresa.

Donada la petita dimensió de CIMALSA, no hi ha establert, formalment, un comitè de seguretat i salut. Així mateix, donada la poca perillositat del treball no s'han establert programes específics de seguretat i salut més enllà del que estipula la Llei de Prevenció de Riscos Laborals en temes de formació i sensibilització. [LA8] [LA9]

CIMALSA garanteix el ple desenvolupament dels drets laborals, i sindicals establerts en la legislació vigent. [LA6]



4.4 Igualtat d'oportunitats

La igualtat d'oportunitats és un aspecte clau en la concepció que CIMALSA té de la seva responsabilitat social com a empresa pública sotmesa als principis de publicitat, concurrència i igualtat d'oportunitats. En els darrers anys es manté un percentatge de dones en la plantilla superior al 50%. Hi ha paritat en la direcció, però no s'assoleix en els nivells tècnics i administratius. [LA13]

En coherència amb el principi d'igualtat, a nivell salarial tampoc es produeix cap discriminació per raons de sexe. [LA14]

Percentatge de dones per categoria professional	2006	2007	2008	2009
Equip directiu	50%	50%	50%	50%
Tècnics superiors	25%	25%	20%	20%
Tècnics mitjans	0%	0%	0%	0%
Personal administratiu	100%	100%	100%	100%
Total	57%	60%	53%	55%

4.5 Conciliació de la vida laboral, familiar i personal [LA3]

CIMALSA aplica un conjunt de mesures de flexibilitat addicionals a les que estableix el conveni d'oficines i despatxos que regeix:

Mesures flexibilitat laboral:

- Flexibilitat horària
- Calendaris laborals adaptats a les festes locals de cada centre
- Dies de lliure disposició, per assumptes propis
- Possibilitat de gaudir d'una part de les vacances al llarg de l'any sempre que les condicions de l'activitat de l'empresa ho permeti

Mesures de suport a la maternitat i paternitat:

- Reducció de jornada durant el primer any de naixement dels fills
- Possibilitat de sol·licitar adequació jornada laboral per a la millora de l'atenció dels fills
- Aplicació de la Llei 8/2006 de 5 de juliol, de mesures de conciliació de la vida personal, familiar i laboral del personal al servei de les administracions públiques de Catalunya

Beneficis socials

- Conveni Oficines i Despatxos, millorat
- Assegurança de vida i accidents
- Complement de tiquet restaurant

4.6. Política de contractació d'empreses socials

CIMALSA té una política de proposar als òrgans rectors dels centres on presta serveis la contractació d'empreses que afavoreixin la inserció laboral de col·lectius amb dificultats d'accés al mercat de treball, sempre que sigui possible. Evidentment aquesta política també s'aplica als serveis centrals. En aquest sentit, en el 2009 disposava del següents contractes amb empreses socials:

- Fundació Trini Jove: Jardineria i manteniment de la CIM Vallès.
- Institut Municipal del Treball Salvador Seguí: Jardineria i manteniment de la CIM Lleida.
- Fundació Shalom: Treballs diversos a la CIM Lleida.
- Fundació Ramon Noguera: Jardineria i neteja a la CIM la Selva.
- FEMAREC, recollida selectiva a l'oficina central.

4.7. Aspectes relacionats amb els Drets Humans

Atès l'àmbit d'actuació de CIMALSA a Catalunya, no s'ha cregut necessari posar clàusules ni fer inspeccions sobre Drets Humans en els contractes i acords de finançament i de serveis [HR1] [HR2], ni realitzar formació específica als empleats sobre Drets Humans [HR3]. Tampoc hi ha constància d'incidents de discriminació, d'explotació infantil ni treballs forçats. [HR4] [HR6] [HR7] [HR9]

Tots els treballadors de CIMALSA, tal i com marca la Llei, tenen dret d'associació sense cap tipus de limitació per part de l'empresa. [HR5]

CIMALSA no té personal de seguretat propi. El servei de seguretat a les instal·lacions es subcontracta a empreses de seguretat amb els nivells d'exigència preceptius i inscrites o bé al Registre d'empreses de seguretat del Ministeri de l'Interior, o bé al Registre especial d'empreses de seguretat provada del Departament d'Interior de la Generalitat. [RH8]

5

Cimalsa i el medi ambient



5. CIMALSA i el medi ambient

5.1. Enfocament de gestió ambiental

CIMALSA desenvolupa les seves activitats des d'un enfocament de protecció del medi ambient, minimitzant els impactes negatius que es puguin derivar de les seves activitats i promovent, dins el seu àmbit d'activitat, pràctiques respectuoses amb els criteris de sostenibilitat, més enllà del compliment de les lleis, normes i compromisos aplicables subscrits per l'empresa.

Aquesta política s'executa en dos àmbits de la seva actuació:

- a) En la gestió interna de l'activitat de l'empresa. L'objectiu es reduir al màxim els impactes ambientals de l'activitat ordinària de l'empresa.
- b) En el disseny i execució dels projectes que desenvolupa. En aquest sentit, CIMALSA aplica tota la legislació ambiental en matèria de plans i projectes amb el màxim nivell d'exigència.

Així mateix CIMALSA promou la cultura de la sostenibilitat als centres logístics que ha promogut, tot i que les decisions al respecte corresponen a les supracomunitats de propietaris i no a CIMALSA, que actua estrictament com a administrador i executor dels acords que adopten els òrgans rectors de les supracomunitats.

5.2. Gestió ambiental en l'activitat ordinària de l'empresa.

5.2.1. Consum de paper [EN1]

Per tal de reduir el seu consum s'apliquen les següents mesures:

- Posada en marxa d'un sistema de gestió documental, amb la digitalització de documentació de caire administratiu.
- Creació d'un espai FTP (File Transfer Protocol) al servidor web de CIMALSA per facilitar la comunicació telemàtica amb els proveïdors de serveis tècnics.
- Exigència als proveïdors de projectes de redactar en paper a doble cara.
- Utilització preferent de la signatura electrònica en els contractes.

Aquestes mesures han permès reduir el consum de paper per empleat a menys de la meitat en els darrers anys.

Consum de paper (kg)	2006	2007	2008	2009
Consum total de paper	1.033	967	833	633,5
Consum de paper per empleat (1)	75,6	67,5	53,5	35,3

(1) Es pren com a referència la plantilla mitjana de l'any

CIMALSA no utilitza paper reciclat. [EN2]



5.2.2. Consum d'aigua [EN8] [EN9]

Pel que fa al consum d'aigua a les oficines centrals de CIMALSA i segons s'aprecia en el següent quadre, durant el 2009 el consum d'aigua ha disminuït, tant en termes absoluts com per empleat als nivells del 2007.

Consum d'aigua oficines centrals	2006	2007	2008	2009
Oficines centrals (m ³)	122	109	139	111
Consum d'aigua per empleat (litres)	10.167	9.083	12.086	8.538

Pel que fa al consum d'aigua als centres de serveis a les CIMs només es disposa de sèrie per la del Vallès. En el cas dels centres de serveis a les CIMs no es fa el càlcul per empleat atès que el consum és generat no només pels empleats de CIMALSA sinó també per personal extern (seguretat, manteniment, etc...), així com per usuaris, assistents a activitats de formació, reunions, etc.

Consum aigua als centres de serveis a les CIMs (m ³)	2006	2007	2008	2009
CIM Vallès	200	204	201	167
CIM Lleida (1)	s/d	s/d	s/d	12
CIM La Selva (2)	s/d	s/d	s/d	29

(1) L'oficina de la CIM Lleida no va disposar de comptador propi fins el 2009

(2) L'Oficina de la CIM la Selva no va començar a entrar en funcionament fins finals del 2008

CIMALSA és una empresa de serveis ubicada en una zona urbana, que utilitza aigua de la xarxa pública per a usos estrictament sanitaris, no vinculats amb cap activitat productiva, i per tant, no produeix abocaments d'aigua contaminada que afectin a recursos hídrics o hàbitats. [EN21] [EN25]

L'empresa està ubicada en un edifici d'àmbit privat, del qual no té la titularitat, utilitza la xarxa de distribució d'aigua comuna del edifici, la qual no està proveïda de sistemes de reciclat i reutilització d'aigües. [EN10]

5.2.3. Consum i producció d'energia elèctrica

Com es pot veure en el quadre adjunt la despesa energètica a les oficines centrals creix en un 19% en termes absoluts però només un 5,3% en termes per empleat. Aquest increment del consum es deu en bona mesura als requeriments energètics i de climatització del nou servidor de l'empresa. S'analitzaran les mesures a prendre per mitigar aquest impacte. [EN5]

CIMALSA ha realitzat en el 2009 una auditoria energètica per identificar possibles accions de reducció de consums. [EN7]

Pel que fa a la generació d'energia, CIMALSA aposta per promoure la instal·lació d'energies renovables a les centrals. En aquest sentit, des del 2008 la nau 3 de la CIM la Selva compta amb una instal·lació amb plaques fotovoltaïques de 950 m² a la coberta i que són propietat de CIMALSA. Aquesta instal·lació revertirà en els propietaris de la nau un cop amortitzada atès que l'objecte de la instal·lació no és la rendibilitat sinó l'efecte pedagògic i demostratiu de cara a les empreses de la CIM.

En el 2009 CIMALSA ha adjudicat un dret d'usdefruit per a la instal·lació de plaques fotovoltaïques a les cobertes (10.000 m²) i marquesines d'aparcaments (1.200 m²) de la nau 8 de la CIM el Camp, amb una potència total de 950 kW i amb una producció energètica anual prevista de 1.175.000 kWh. Es preveu que un cop obtingudes les llicències corresponents la instal·lació comenci a funcionar en el 2010.

Consum d'energia a les oficines centrals	2006	2007	2008	2009
Consum total d'energia (en kWh) [EN4]	35.181	32.379	36.285	43.203
Equivalent kg CO ₂ [EN16]	13.404	12.337	13.825	16.460
Consum d'energia per empleat (kWh/any)	2.932	2.689	3.155	3.323
Producció energia fotovoltaica				
Venuda a la xarxa (kW)	0	0	111.240	109.453
Autoconsum	0	0	30	33
Equivalent kg CO ₂	0	0	42.393	41.714
Balanç energètic (consum-producció)				
En kWh	35.181	32.379	-74.955	-66.250
Equivalent kg CO ₂	13.404	12.337	-28.558	-25.241

Nota: El factor de conversió és 0,381 KgCO₂/kWh que és el factor d'emissió del mix elèctric espanyol (*Font: UNESA*)

La utilització de les instal·lacions fotovoltaïques, fa que el balanç energètic de CIMALSA sigui negatiu, produint més energia de la que consumeix. Aquest fet determina una activitat de CIMALSA neutra en CO₂, a més de contribuir en la reducció d'emissions de CO₂ globals del país. [EN6] [EN18]

CIMALSA no utilitza fonts directes d'energia de recursos fòssils tals com gas, gasoil, o altres components de la mateixa tipologia, més enllà dels utilitzats en els desplaçaments per necessitats operatives i que es detallen en l'apartat de mobilitat. [EN3] [EN17]

5.2.4. Mobilitat sostenible [EN29]

L'activitat de CIMALSA implica que una part important del seu personal hagi de desplaçar-se de manera habitual als centres ja estiguin en funcionament, en construcció o els emplaçaments dels projectes que s'estan tramitant.

CIMALSA no disposa de vehicles propis d'empresa per als desplaçaments dels seus directius i tècnics. No obstant, durant l'any 2008 va contractar un servei de car-sharing. En els desplaçaments per motius de treball dels seus treballadors, CIMALSA encoratja activament la utilització del transport públic sempre que sigui possible i quan no ho és, el car-sharing.

El fet d'haver ampliat el nombre de centres en funcionament (CIM la Selva i el Camp) i tenir nous projectes en procés de planificació i tramitació urbanística (centres intermodals del Penedès i Montblanc) ha fet augmentar el nombre de quilometratge respecte l'any anterior.

Indicadors de mobilitat	2008	2009
km totals realitzats (1)	59.972	70.625
Percentatge realitzat en car-sharing	7,4% (2)	28,6%
Equivalent kg CO ₂	11.450	13.297

(1) Els km indicats són el resultat dels viatges realitzats efectivament pels treballadors, aplicant com a distància la que figura a la taula aprovada per CIMALSA.

(2) El servei va estar disponible a partir del setembre de 2008.

Nota metodològica: El factor de conversió aplicat és de 0,2141 kgCO₂/km per als vehicles de gasolina i 0,1856 kgCO₂/km en els vehicles diesel (Font: UNESA).

Aquest coeficient s'ha aplicat en funció del tipus de vehicle en el qual s'ha realitzat el desplaçament. El personal de CIMALSA només realitza de manera molt esporàdica viatges fora de Catalunya i, en aquest cas majoritàriament en tren.

5.2.5. Balanç d'Emissions de CO₂ [EN16] [EN17]

En els anys 2008 i 2009 l'activitat pròpia de CIMALSA ha significat un balanç **d'emissions de CO₂** negatiu en el sentit que ha contribuït a la reducció de 17 Tm de CO₂ el 2008 i gairebé 12 Tm el 2009.

Balanç energètic global (en kg CO ₂)	2008	2009
Consum elèctric	13.825	16.460
Desplaçaments	11.450	13.297
Producció fotovoltaica	(-) 42.393	(-) 41.714
Resultat	(-) 17.118	(-) 11.957

L'empresa té previst adoptar diverses mesures proposades en l'auditoria energètica realitzada per millorar el balanç energètic global: revisió de la instal·lació fotovoltaica, modificació de modalitats tarifàries i potència contractada, o reprogramació de rellotges astronòmics.

5.2.6. Recollida selectiva [EN22]

CIMALSA ha implementat en el 2009 la recollida selectiva de les següents fraccions de residus en la seva seu central: paper, plàstics i envasos, cartutxos de tòner i CD Roms/DVD. Però només es disposen de dades de les següents fraccions:

Fracció	2007	2008	2009
Recollida de paper i cartró (kg)	946,0	1.359,0	953
Recollida de tòners buits (kg)	24,5	23,5	33
Recollida de plàstic (kg)	nd	nd	49

La reducció en el reciclatge de paper i cartró s'ha de relacionar amb el menor consum de paper. Així mateix, es reciclen el 100% dels tòners que es consumeixen. [EN2]

La recollida és portada a terme per empreses autoritzades, que garanteixen el reciclatge de les diferents fraccions.

CIMALSA diposita les piles i fluorescents utilitzats en els contenidors públics habilitats al respecte.

L'activitat de CIMALSA no és generadora de residus perillosos segons el conveni de Basilea (annexos I, II i III) i, per tant, no manipula ni gestiona aquesta mena de residus. [EN24]

5.2.7. Altres aspectes

Atès que l'activitat pròpia de CIMALSA no és industrial sinó de serveis, no s'utilitzen embalatges en la seva comercialització. [EN27] Tampoc es generen abocaments de productes perillosos, gasos destructors de la capa d'ozó, ni d'òxids nitrosos i sulfurats (Nox i Sox). [EN19] [EN20] [EN23]

Al llarg de l'exercici 2009, CIMALSA no ha rebut cap sanció relacionada amb el medi ambient per activitats pròpies [EN28]. Tot i això, s'esmenta que la EDAR de la CIM la Selva, de la qual és titular la Supracomunitat de Propietaris va patir una avaria que va provocar un petit abocament accidental d'aigua sense tractar a la llera. Aquest fet va ser motiu d'una sanció qualificada com a lleu que l'Agència Catalana de l'Aigua va imposar a la Supracomunitat. Com a gest de bona voluntat, CIMALSA va assumir el cost econòmic de l'esmentada sanció.

5.3. Gestió ambiental en el disseny i construcció de centres logístics

5.3.1. Inversions en millores ambientals [EN30]

Tant en les fases de planejament com de projecte i execució de les obres dels centres logístics i infraestructures desenvolupats per l'empresa estan regulats per la normativa europea, espanyola i catalana en matèria ambiental. En aquest sentit tots els projectes estan subjectes a aprovació per l'òrgan ambiental corresponent per garantir que no s'afecten hàbitats o espècies protegides [EN15] [EN26]. Tampoc s'actua dins d'espais naturals protegits o zones d'alta biodiversitat no protegides. [EN11] [EN12]

Les inversions en millores ambientals realitzades per les àrees tècniques de planejament, projectes i obres de centres logístics es poden sintetitzar en els següents apartats:

Tipus d'actuació	Import (€)	Principals actuacions desenvolupades
Millores paisatgístiques, vegetació i jardineria	58.331	Manteniment jardineria CIM el Camp EDAR el Far d'Empordà
Aigua i sanejament	499.124	Millores per prevenir la inundabilitat al LOGIS Empordà i xarxa contra incendis EDAR provisional CIM el Camp
Mobilitat sostenible	42.862	Estudis viabilitat ferroviària a Montblanc i a l'Empordà
Estudis ambientals	44.500	Estudis ambientals per als centres intermodals de Montblanc i Penedès
Eficiència energètica	11.475	Auditories energètiques CIM Lleida, CIM la Selva i oficines centrals.
Total	656.292	

Localització centres respecte els espais naturals protegits

CIM Vallès

- a 200 m: Gallecs (Pla d'Espais d'Interès Natural)
- a 2 km: Riu Congost (Xarxa Natura 2000 (LIC+ZEPA))
- a 6 km: Conreria-Sant Mateu-Céllecs (Pla d'Espais d'Interès Natural) i Aqüífer del Baix Maresme (Aqüífers protegits)

CIM la Selva

- a 2 km: Volcà de la Crosa 8 Pla d'Espais d'Interès Natural
- a 4 km: Aqüífer de la riera de Santa Coloma (Aqüífers protegits)
- a 6 km: les Gavarres (Pla d'Espais d'Interès Natural) les Gavarres (Xarxa Natura 2000 (LIC+ZEPA))

CIM Lleida

- a 100 m: Secans de Mas de Melons-Alfés (Xarxa Natura 2000 (LIC+ZEPA))
Mas de Melons-Alfés (Pla d'Espais d'Interès Natural)

CIM el Camp

Es troba a l'Aqüífer protegit: Aqüífers del Baix Francolí

CIMALSA Castellar

Parc Natural del Massís de Sant Llorenç del Munt i Serra de l'Obac: Xarxa Natura 2000 (LIC+ZEPA)
Espais Naturals de Protecció Especial
Pla d'Espais d'Interès Natural

LOGIS Empordà

Es troba a l'Aqüífer protegit: Aqüífers del Delta dels rius Fluvià i Muga

- a 3 km: Aiguamolls de l'Alt Empordà (Pla d'Espais d'Interès Natural)
- a 4 km: Aiguamolls de l'Alt Empordà (Xarxa Natura 2000 (LIC+ZEPA))

Es constata que les inversions en aspectes que contribueixen a millores ambientals ha suposat el 14% del total de la inversió en projectes i obres desenvolupada per CIMALSA en tot l'exercici.

5.3.2. Mobilitat sostenible: intermodalitat [EN29]

En el marc del nou Pla Estratègic 2008-2011, CIMALSA s'ha compromès a promoure la intermodalitat ferroviària de mercaderies. Algunes de les fites destacades en aquest àmbit han estat:

- Tramitació i aprovació per part del Govern de la societat "Terminal Intermodal de l'Empordà" participada per CIMALSA conjuntament amb el Port de Barcelona per promoure aquest centre intermodal.
- Contractació dels treballs del Pla Director Urbanístic d'Infraestructures Viàries, Ferroviàries i Logístiques al Penedès per promoure un centre intermodal.
- Elaboració de treballs de viabilitat ferroviària per al centre intermodal de Montblanc.

Així mateix, tots els centres promoguts per CIMALSA que estan en funcionament disposen de parades d'autobús públic que els dona servei, en coherència amb les Directrius Nacionals de Mobilitat respecte l'accessibilitat de les persones.

5.3.3. Millores paisatgístiques, vegetació i jardineria [EN13] [EN14]

CIMALSA aplica una política de preservació de la vegetació autòctona en la jardineria de les noves centrals amb l'objectiu d'afavorir-ne l'encaix paisatgístic. En aquest sentit en els darrers anys s'han desenvolupat projectes per a la conservació i replantació d'oliveres a l'Empordà i per a la plantació d'oliveres i garrofers a la CIM el Camp.

5.4. Gestió ambiental en els centres

CIMALSA exerceix les funcions d'administrador dels centres logístics en funcionament que, en el 2009, eren CIM Vallès, CIM Lleida, CIM la Selva i CIM el Camp.

Entre les seves funcions està la de contractar la gestió de diversos serveis comunitaris per encàrrec de la Supracomunitat de Propietaris. En aquest cas les decisions són adoptades per l'Assemblea o el Consell Rector de les supracomunitats i no pas pels òrgans de govern de CIMALSA, que actua com un mandatari.

No obstant, CIMALSA promou l'aplicació de criteris de sostenibilitat i de responsabilitat social també en aquestes contractacions i aplica un control i seguiment dels consums d'aigua i energia relatius als serveis i instal·lacions comunitàries.

5.4.1. Aigua

Es refereix bàsicament al reg de les zones verdes comunitàries de les CIM. CIMALSA té una política de prioritització de plantacions autòctones en l'enjardinament i urbanització de les zones verdes públiques i privades dels centres logístics per minimitzar el consum d'aigua.

Consum aigua de reg (m ³)	2006	2007	2008	2009
CIM Vallès	7.312	8.663	3.722	4.476
CIM Lleida	(1)	(1)	(1)	4.274
CIM la Selva	(2)	(2)	(2)	(2)
CIM el Camp (3)	-	-	-	720

- (1) Fins el 2009 no hi havia comptador específic per la xarxa de reg
 (2) No hi ha xarxa de reg perquè el tipus de vegetació plantada no ho precisa.
 (3) Del consum indicat, 637 m³ corresponen a les zones verdes públiques i 83 m³ a les zones verdes privades comunitàries.

A la CIM Vallès s'han mantingut nivells baixos de consum després de la reducció substancial del 2008 derivada de la sequera que es va produir aquell any.

5.4.2. Consum d'energia

El consum vinculat a cadascuna de les CIM té a veure amb l'enllumenat viari comunitari, equipaments (bombes, depuradores, etc.), sistemes de vigilància i seguretat així com el consum de les oficines d'administració de les CIM.

Consum energia CIM (kWh) (1)	2006	2007	2008	2009
CIM Vallès (enllumenat i instal·lacions)	350.662	339.941	330.148	275.619
CIM Vallès (Centre de control)	92.402	95.956	82.978	90.927
CIM Lleida (enllumenat i instal·lacions)	223.678	223.708	250.784	162.896 (2)
CIM Lleida (Centre de control) (3)	nd	nd	nd	nd
CIM la Selva (enllumenat i instal·lacions)	nd	30.327(4)	99.607	93.854
CIM la Selva (Centre de control)	nd	nd	42.581	43.247
CIM el Camp (enllumenat i instal·lacions)	-	-	-	106.157
CIM el Camp (centre de control) (5)	-	-	-	3.294

- (1) Atès que les facturacions de les companyies no corresponen als anys naturals s'ha posat el període més aproximat a l'any natural. També a tenir en compte que en el 2009 es va canviar la companyia subministradora d'alguns comptadors el que va comportar alguns endarreriments
 (2) No es disposen de les lectures actualitzades per part de les companyies
 (3) Fins finals del 2009 el centre de control no disposava de comptador propi, i el seu consum estava inclòs amb el de les instal·lacions externes
 (4) No correspon a un any complet atès que va ser el de posada en funcionament de la CIM
 (5) L'edifici de serveis es posa en marxa el mes de setembre, sense haver posat en marxa el centre de control.

En general s'observa una tendència cap a la reducció dels consums tot i les variacions entre anys fruit de la no homogeneïtat dels períodes de facturació amb els anys naturals i al fet que en el 2009 es va canviar de companyia subministradora.

Cal afegir que en aplicació de la política de CIMALSA de promoure la cultura de l'estalvi de recursos, durant el 2009 CIMALSA ha realitzat auditories d'eficiència energètica a totes les CIMs a càrrec dels seus propis recursos.

5.4.3. Gestió de residus

En el 2009 CIMALSA ha gestionat el servei de recollida selectiva a la CIM Vallès i a la CIM la Selva. A la CIM Lleida només ho ha fet per a la nau modular 3, anant a càrrec de les respectives empreses en la resta de casos.

CIM Vallès

A la CIM Vallès es realitza recollida selectiva de les següents fraccions de residus: banal, fusta, paper, ferralla, vidre (a la zona de serveis), piles, fluorescents i roba. En el 2009 s'ha afegit la recollida selectiva del plàstic.

Fracció	2006	2007	2008	2009
Banal (Tm)	841,63	735,47	836,08	752,02
Fusta (m3)	956,34	942,14	925	1.200
Paper (m3) (1)	8.154	6.762	7.422	7.334
Runa (m3)	100	25	7	50
Ferralla (Tm)	175	s/d	21,83	9,89
Fluorescents (Tm)	1,30	s/d	0,29	s/d
Piles (Tm)	0,03	s/d	0,26	s/d
Plàstic (m3)	s/d	s/d	s/d	78
Roba (kg)	s/d	1.345	942	847

(1) Dades subjectes a possible revisió.

CIM Lleida

A la CIM Lleida s'ofereix de manera comunitària la recollida selectiva de les següents fraccions (exclòs el Mercat Central): banal, paper/cartró i fusta. Les dos darreres fraccions només s'oferien parcialment fins el 2009 que es van generalitzar a tota la CIM. La resta de fraccions es gestionen individualment per cada empresa.

Recollida residus CIM Lleida	2006 (1)	2007	2008	2009
Banal (m³)	160	480	480	1.440
Fusta (kg)	4.340	21.560	32.370	29.620
Paper/cartró (m³)	s/d	s/d	s/d	65

(1) Les estadístiques de recollida comencen el 2006 any en que es va iniciar i només va funcionar durant quatre mesos

El creixement en el volum de residus a Lleida s'explica per la instal·lació de noves empreses i l'increment de l'activitat de la CIM.

CIM La Selva

L'any 2007 la CIM estava encara en fase d'implantació d'empreses i no hi ha dades de recollida de residus i les primeres obtingudes són les del 2008, any en el qual encara hi ha empreses en procés d'instal·lació.

De forma col·lectiva, només es realitza la recollida de residus a la nau modular núm. 3 i a la parcel·la 5. El servei es va començar a posar en marxa el mes de febrer. L'increment en el 2009 es conseqüència del major nombre d'empreses instal·lades i l'increment de l'activitat a la CIM.

Recollida residus CIM La Selva	2008	2009
Banal (m ³)	293	463
Plàstic (m ³)	s/d	19
Cartró (m ³)	s/d	15

5.4.4. Jardineria i manteniment de zones verdes

CIMALSA gestiona, per encàrrec de les supracomunitats de propietaris, la jardineria i manteniment de les zones verdes de les CIM a fi de garantir la seva qualitat paisatgística i ambiental. La despesa destinada a aquest objectiu ha mantingut una tònica de contenció el 2009 en sintonia amb la situació econòmica.

Centre	2007 (€)	2008 (€)	2009 (€)
CIM Vallès	39.627	44.406	43.017
CIM Lleida	34.580	32.651	32.813
CIM la Selva	4.235	6.872	6.969

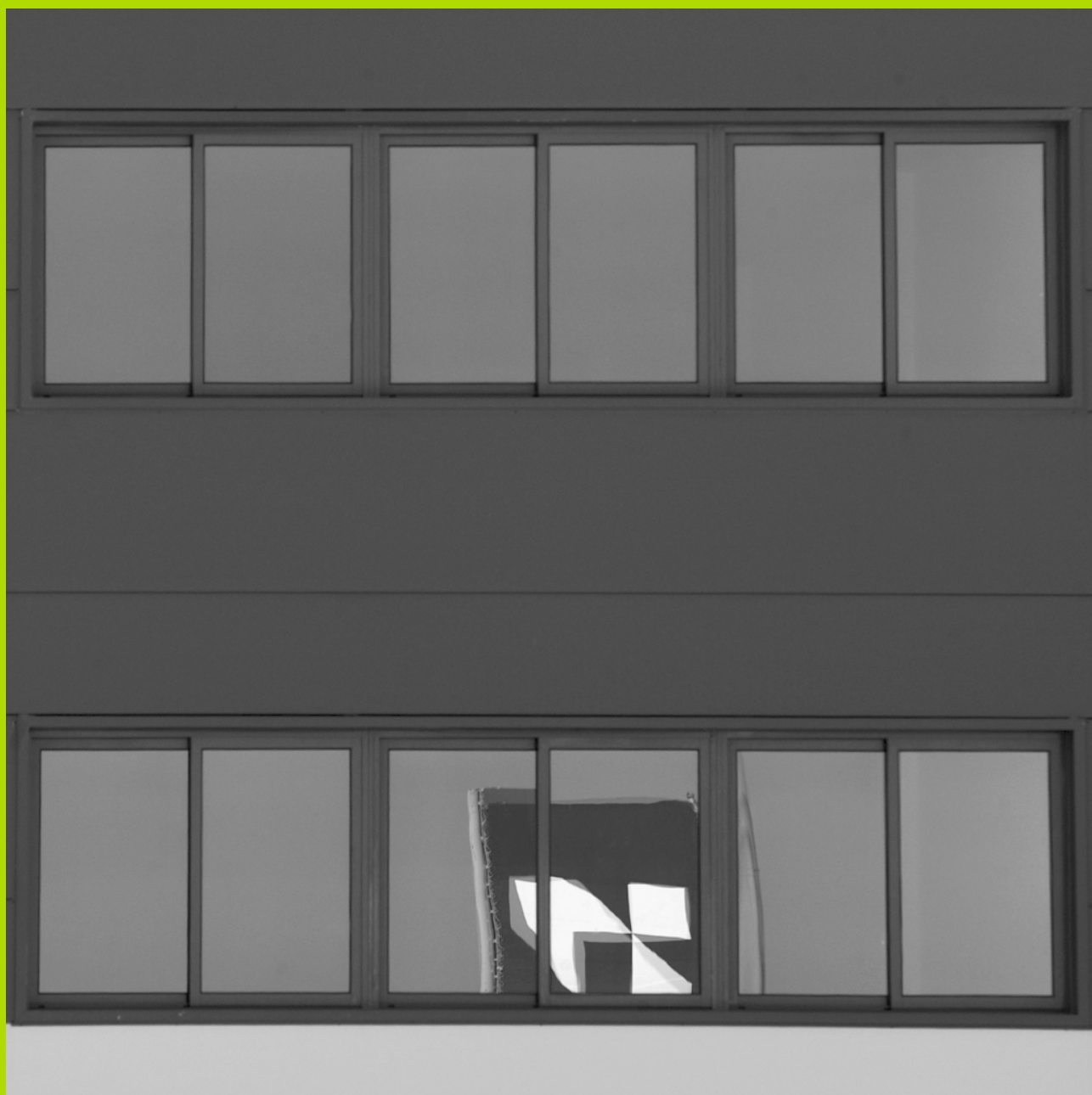
5.4.5. Mobilitat sostenible

Durant el 2009 CIMALSA ha seguit participant, en el marc del projecte europeu "Gesmpoli", en els Plans de mobilitat de l'aeroport de Girona i CIM la Selva i del Polígon Camí dels Frares/CIM Lleida. El projecte "Gesmpoli" es planteja com a experiència pilot dirigida a la integració d'una sèrie d'actuacions que tenen per objectiu la intervenció global i sostenible sobre l'àmbit de la mobilitat en els polígons industrials, incidint en les tasques de planificació, de negociació entre agents, de gestió i d'actuació sobre el territori.

En aquest sentit CIMALSA representa la supracomunitat de propietaris de la CIM en la Mesa de Mobilitat del Polígon Camí dels Frares/CIM Lleida.

6

Cimalsa i la societat



6. CIMALSA i la societat [SO1]

L'actuació de CIMALSA impacta la societat d'una manera polièdrica, el que ve recollit en l'ampli ventall de col·lectius identificats com a grups d'interès. La seva peculiaritat li exigeix situar-se sovint en un punt d'equilibri entre posicions dialèctiques oposades:

- Empresa pública amb gestió privada
- Promotor que gestiona serveis comuns per als seus clients
- Promotor de centres logístics que impacten positivament en l'economia dels territoris però comporten també altres impactes territorial o ambientals
- Empresa de dimensió petita però amb vocació i capacitat d'incidència més enllà de la seva actuació estricta

Aquesta posició d'equilibri, amb els seus reptes, oportunitats, riscos i amenaces és la que inspira els compromisos de CIMALSA amb els diferents grups d'interès que té identificats.

6.1. Els compromisos de CIMALSA amb els grups d'interès [4.14] [4.17]

Els grups d'interès identificats per CIMALSA representen tots aquells grups o individus que afecten i/o que són afectats per l'organització i les seves activitats, amb interessos o amb expectatives diverses i legítimes respecte a la mateixa. Aquests han estat identificats a partir de la pròpia interacció quotidiana amb l'entorn, de l'anàlisi dels processos de gestió i de l'impacte de les activitats de l'organització.

Respecte a cadascun d'aquests grups d'interès CIMALSA assumeix els següents compromisos:

Grup d'interès	Compromís
Clients	Compromís amb la funcionalitat i la qualitat dels centres
Empleats	Compromís amb el desenvolupament personal i professional
Entitats locals i organitzacions ciutadanes	Compromís amb la millor inserció possible dels centres d'activitats logístiques en el territori
Proveïdors i contractistes	Compromís amb la igualtat d'oportunitats i el benefici mutu
Institucions del món socioeconòmic (patronals, cambres de comerç, sindicats, associacions empresarials)	Compromís de contribuir en la millora de la competitivitat del sistema logístic de Catalunya i, per extensió, del conjunt del teixit econòmic
Mitjans de comunicació	Compromís amb la veracitat i la transparència en la informació
Aliats estratègics	Compromís de sumar esforços per consolidar i promoure Catalunya com a territori de referència logística del Sud d'Europa
Generalitat de Catalunya	Compromís d'actuar amb sentit públic i per a l'interès general, aplicant el Programa de Govern i respectant les normes i directrius dels òrgans de l'Administració

6.1.1. Clients

Compromís amb la funcionalitat i la qualitat dels centres [PR1]

1. Descripció

Els clients de CIMALSA són tant les empreses potencialment compradores o arrendatàries de solars o immobles promoguts als centres logístics com aquelles empreses que un cop instal·lades perceben els serveis de CIMALSA com a administradora de les supracomunitats de propietaris dels centres.

El fet de portar la gestió dels centres promoguts dota a CIMALSA d'una proximitat a la realitat dels clients que permet realitzar una detecció ràpida i eficaç de les seves necessitats i identificar les àrees de millora en la funcionalitat dels centres logístics.

El compromís de CIMALSA respecte els nous clients és el d'afavorir de manera preferent la instal·lació d'empreses finalistes dedicades a activitats de transport, logística o relacionades amb aquests usos, tot i mantenint uns principis d'interès públic que són establerts tant en els contractes de compra-venda com en les normes de funcionament dels centres.

El compromís de CIMALSA amb les empreses instal·lades als centres logístics és el d'administrar de manera eficient cadascun dels centres, garantir la qualitat i funcionalitat de les instal·lacions, vetllar pel compliment de les obligacions comunitàries i facilitar la relació entre la comunitat de propietaris i les administracions locals i altres entitats.

CIMALSA ofereix tant als nous clients com als ja instal·lats tota la informació urbanística sobre la normativa d'aplicació i sobre les particularitats de cada centre. [PR3]

2. Mecanismes / canals de relació i inclusió [PR5]

Cada centre promogut per CIMALSA disposa d'una supracomunitat de propietaris o instrument similar que agrupa totes les empreses instal·lades al centre. Els estatuts de la supracomunitat de propietaris, l'obligatorietat de la seva pertinença i les normes d'edificació i usos són coneguts pels futurs propietaris abans de la compravenda.

La supracomunitat es reuneix en assemblea de manera ordinària com a mínim un cop l'any, i sempre que ho requereix un nombre suficient d'empreses, segons els estatuts. L'assemblea aprova els pressupostos i els criteris generals de gestió dels serveis.

Així mateix cada centre compta amb un Consell Rector nomenat per l'assemblea entre els seus membres que s'encarrega de la supervisió i gestió dels serveis. El Consell Rector es reuneix bimestralment. Els estatuts de les supracomunitats garanteixen la representació de les petites empreses amb baixos coeficients de propietat en el Consell Rector. El Consell Rector aprova els plecs de condicions o requeriments tècnics o de servei de qualsevol contractació i decideix sobre l'oferta més avantatjosa. Com ja s'ha dit, CIMALSA actua per encàrrec del Consell Rector en els processos de contractació de serveis.



3. Mecanismes de resposta

En cada Assemblea de propietaris, CIMALSA elabora un informe de gestió anual i presenta i sotmet a aprovació la liquidació del pressupost anterior. Així mateix, CIMALSA presenta en cada reunió del Consell Rector un informe de gestió amb els aspectes més destacats que afecten a la supracomunitat des de l'anterior reunió.

En el 2009 es van iniciar unes enquestes de valoració de serveis a diferents CIMS, els resultats de les quals van ser analitzats amb els consells rectors. La valoració promig dels serveis va ser de 3,5 a la CIM Vallès i 3,2, a la CIM La Selva (Interval de 0 a 5). CIMALSA té la voluntat de repetir-les anualment.

Dels serveis que presta CIMALSA no se'n desprèn cap incident respecte a la salut i la seguretat dels clients [PR2]. En el 2009 no s'ha produït cap incident relacionat amb la publicitat i el màrqueting de CIMALSA [PR7], tampoc s'ha produït cap demanda ni incompliment normatiu en relació a la protecció de dades [PR8], ni respecte al subministrament i ús de productes i serveis de l'organització. [PR9]

6.1.2. Empleats

Compromís amb el desenvolupament personal i professional

1. Descripció

CIMALSA té el compromís de treballar pel desenvolupament professional i personal dels treballadors i treballadores de la societat.

La major part dels professionals de CIMALSA provenen del sector privat i només en alguns pocs casos de l'Administració. Tots els contractes són laborals i per temps indefinit. Els processos de selecció han estat oberts i sotmesos als principis de concurrència, publicitat i igualtat d'oportunitats.

2. Mecanismes / Canals de relació i inclusió

Dels 18 empleats de CIMALSA el 2009, prop del 75% estan localitzats a les oficines centrals de Barcelona. Això ha permès una organització molt plana amb interlocució gairebé diària entre la major part dels empleats, entre ells mateixos i amb la direcció.

Mitjançant el Comitè de Gestió es manté la coordinació entre la direcció, els serveis centrals i el personal dels centres. Aquestes reunions es fan com a mínim trimestralment.

3. Mecanismes de resposta

La interlocució habitual per tractar temes d'àmbit laboral (horaris, festes, baixes, propostes de formació, etc...) és la Direcció econòmico-financera i d'organització.

6.1.3. Entitats locals i organitzacions ciutadanes

Compromís amb la millor inserció possible de les actuacions en el territori

1. Descripció

Atès que l'activitat de CIMALSA té una incidència territorial important, el grup d'interès el constitueixen en primera instància els ajuntaments, així com altres entitats locals i organitzacions ciutadanes afectades o que han pres posició en relació als projectes de l'empresa.

El compromís de CIMALSA és que les seves actuacions tinguin la millor inserció territorial possible, des del punt de vista de protecció del paisatge, de la millora de la mobilitat de persones i mercaderies, de la sostenibilitat i de la contribució a la millora dels municipis on s'hi instal·len.

No obstant el descrit, aquest compromís ha de ser compatible amb l'interès superior de la Generalitat de Catalunya en el desenvolupament de la seva política de transports i infraestructures.

2. Mecanismes / Canals de relació i inclusió

CIMALSA, així mateix, garanteix escrupolosament tots els processos d'informació pública i participació previstos en la legislació urbanística i ambiental catalana en relació a la participació d'interessats en els projectes que impulsa la societat. L'empresa manté oberta la interlocució amb els principals grups d'interès vinculats amb els seus projectes més enllà dels processos reglats de participació.

3. Mecanismes de resposta

Els mecanismes de resposta s'estableixen de manera formal mitjançant els instruments establerts en la normativa urbanística i ambiental i de manera no reglada mitjançant trobades i reunions amb representants d'aquest grup d'interès.

6.1.4. Proveïdors i contractistes

Compromís amb la igualtat d'oportunitats i el benefici mutu

1. Descripció

CIMALSA manté una política d'igualtat d'oportunitats i concurrència en la selecció dels seus proveïdors i contractistes. CIMALSA manté una política de respecte als terminis de pagament a proveïdors pactats per contracte i, en general, de 60 dies a partir de l'aprovació de la factura.

2. Mecanismes / Canals de relació i inclusió

CIMALSA manté contactes directes amb tots els seus proveïdors i contractistes mitjançant reunions periòdiques de seguiment d'obres o projectes.

En el cas d'obres, el llibre d'ordres és el canal de comunicació i de constància entre la direcció facultativa i el contractista, i és supervisat pels tècnics de CIMALSA. Sempre que es justifica es fa una acta o resum de les reunions de seguiment de projectes.

En el cas dels serveis que es presten a les CIMs l'instrument habitual són les reunions de seguiment dels serveis de les quals se'n aixeca acta.

3. Mecanismes de resposta

A través dels contactes directes i les reunions amb proveïdors i contractistes.

En el 2009 no hi ha hagut cap incident relacionat amb la publicació de licitacions o altres actuacions públiques. [PR4]

6.1.5. Institucions del món socioeconòmic (patronals, cambres de comerç, sindicats, associacions empresarials) Compromís amb la millora de la competitivitat del sistema logístic de Catalunya, i per extensió del conjunt del teixit econòmic

1. Descripció

Aquest grup d'interès és heterogeni i el conformen les organitzacions empresarials relacionades amb les activitats del transport de mercaderies i la logística, les organitzacions empresarials en general i les organitzacions sindicals, així com les cambres de comerç.

CIMALSA s'ha plantejat com a missió "Ofertir a les empreses del transport i la logística els millors emplaçaments per a la seva competitivitat". Aquesta afirmació resumeix la vocació de la societat d'esdevenir un vehicle per afavorir la millora de la competitivitat d'uns sectors (el transport i la logística) que es consideren essencials per a la competitivitat del conjunt del teixit econòmic.

2. Mecanismes / Canals de relació i inclusió

La relació amb els sectors econòmics en general i amb els relacionats més directament amb el transport i la logística en particular, es fa de manera informal a través de trobades periòdiques amb empreses i entitats representatives i de manera més organitzada a través d'un instrument que és **l'Observatori de la Logística**.

L'Observatori de la Logística és un instrument per monitoritzar amb periodicitat anual un conjunt d'indicadors de competitivitat del sistema logístic de Catalunya. Les principals conclusions i els indicadors de l'Observatori de la Logística son discutits al Consell Assessor de la Logística que agrupa representants empresarials, experts i institucions rellevants en l'àmbit de la logística i posteriorment presentats públicament. També es poden consultar al web de CIMALSA en un apartat propi dedicat a l'Observatori.



CIMALSA també ha promogut en l'àmbit de l'Observatori de la Logística diverses monografies sobre temes d'interès per al sector. En el 2009 es va presentar la monografia: *“El transport ferroviari de mercaderies. Identificació de factors crítics i propostes d'acció per al seu desenvolupament en casos específics de demanda”* que està accessible a la web corporativa (www.cimalsa.cat/observatori/monografia_ferro_com.pdf).

3. Mecanismes de resposta

Hi ha mecanismes de resposta informal a través dels contactes amb les entitats d'aquest grup d'interès i formalitzats a través de les recomanacions i propostes rebudes en el desenvolupament de l'Observatori de la Logística.

6.1.6. Mitjans de comunicació

Compromís amb la veracitat i la transparència

1. Descripció

CIMALSA es relaciona amb els mitjans d'informació general i els mitjans de comunicació especialitzats i professionals en l'àmbit d'actuació de l'empresa.

El compromís fonamental és facilitar una informació veraç, transparent i comprensible de l'activitat de l'empresa.

2. Mecanismes / Canals de relació i inclusió

La relació amb els mitjans de comunicació es vehicula mitjançant el Gabinet de Premsa del Departament de Política Territorial i Obres Públiques (DPTOP). Pel que fa a mitjans especialitzats en els àmbits d'actuació de CIMALSA, es manté contacte directe sota la supervisió i coordinació del DPTOP.

Els mecanismes de relació són els habituals amb els mitjans: comunicats de premsa, conferències de premsa quan la notícia ho requereix i publicació de les notícies al web de CIMALSA. Els mitjans de comunicació especialitzats són informats sistemàticament de tots els esdeveniments amb projecció pública de la societat. [PR3]

La política de l'empresa és acceptar tota petició de col·laboració informativa sol·licitada per un mitjà de comunicació en termes d'article, d'opinió, entrevista o reportatge sempre que no impliqui necessàriament una contraprestació de tipus comercial. [PR6]

3. Mecanismes de resposta

La política de l'empresa és respondre a qualsevol petició d'informació formulada per un mitjà de comunicació en coordinació amb el Departament de Premsa del DPTOP.

6.1.7. Aliats estratègics del clúster logístic de Catalunya Compromís per la consolidació i promoció de Catalunya com a territori de referència logística en el Sud d'Europa

1. Descripció

El compromís de CIMALSA és sumar la seva actuació amb la d'altres institucions i agents per a la consolidació i desenvolupament de Catalunya com a territori de referència logística en el Sud d'Europa.

El grup d'interès el configuren les entitats i institucions promotores o gestores d'infraestructures de transport (ports d'interès general, Ports de la Generalitat, aeroports, administracions i operadors ferroviaris, etc...), entitats promotores de centres d'activitats logístiques o similars (ZAL, Centre de Càrrega Aèria, mercats majoristes, Consorci de la Zona Franca, etc...), organitzacions i associacions empresarials vinculades a la promoció de la logística (Associació Barcelona-Catalunya centre Logístic, ILI, ICIL, CEL, Saló Internacional de la Logística, etc...), centres de formació i/o recerca en temes de transport i logística vinculats a les universitats i escoles de negocis, etc.

2. Mecanismes / Canals de relació i inclusió [4.12] [4.13]

La relació amb aquest conjunt d'entitats es fa en general de forma no reglada i, en alguns casos de manera formalitzada mitjançant la participació de CIMALSA en algunes iniciatives i entitats com:

- **Comitè Organitzador del Saló Internacional de la Logística.**

(www.silbcn.com)

CIMALSA no només és membre del Comitè Organitzador del Saló Internacional de la Logística, sinó que sistemàticament signa amb l'organització del SIL un contracte de patrocini de l'esdeveniment.

- **Associació Barcelona Catalunya Centre Logístic**

(www.bcncf.es)

Barcelona-Catalunya Centre Logístic (BCL) és una plataforma impulsada per la Generalitat de Catalunya, l'Ajuntament de Barcelona, l'Autoritat Portuària de Barcelona i el Consorci de la Zona Franca, que compta amb la participació dels actors responsables en els diferents esglaons de la cadena logística: transport, administracions públiques, associacions professionals, empreses de serveis i usuaris finals, amb un objectiu comú: consolidar Catalunya com la gran plataforma logística del sud d'Europa.

- **Instituto de Logística Internacional**

(www.ilionline.com)

ILI, Logística internacional es una associació d'empreses i institucions vinculades al Transport, la Logística i el Comerç Internacional, amb participació dels Ports de Barcelona i Tarragona, Ports de la Generalitat, la ZAL de Barcelona, CIMALSA i altres entitats públiques i privades. La Missió de l'ILI és la creació d'una xarxa internacional per a la transferència de coneixements en el desenvolupament de projectes i la formació en els àmbits del transport, la logística i el comerç internacional.

- **Barcelona Airport Cargo, AIE**

Barcelona Airport Cargo AIE és una agrupació d'interès econòmic formada per Centros Logísticos Aeroportuarios (CLASA), la ZAL de Barcelona (CILSA), el Consorci de la Zona Franca de Barcelona, la Cambra de Comerç, Indústria i Navegació de Barcelona i CIMALSA amb l'objectiu de promoure l'activitat de transport aeri a l'aeroport de Barcelona. Les seves activitats han estat assumides pel Comitè de Desenvolupament de Rutes Aèries de Barcelona.

- **Asociación de Centros de Transporte de España**

(www.acte.es)

ACTE és una associació professional d'àmbit estatal de centres de transport i plataformes logístiques. ACTE forma part de la principal organització empresarial del sector del transport a Espanya (CETM) i de l'associació europea de centres de transport Europlatforms. ACTE ha impulsat decididament una política de promoció de la responsabilitat social als centres logístics.

3. Mecanismes de resposta

Els mecanismes de resposta són tant formals en l'àmbit de les entitats descrites com informals a través de contactes continuats amb institucions i empreses.

6.1.8 Generalitat de Catalunya

Compromís d'actuar amb sentit públic i per a l'interès general, aplicant el Programa de Govern i respectant les normes i directrius dels òrgans de l'Administració

1. Descripció

El grup d'interès el formen els diferents departaments i organismes de la Generalitat que tenen incidència en la seva gestió, control i supervisió.

En una primera instància hi ha el Departament de Política Territorial i Obres Públiques i en concret la Secretaria per a la Mobilitat que és on està adscrita l'empresa. Així mateix el Departament d'Economia i Finances, mitjançant la Direcció General de Patrimoni actua com accionista únic de la societat als efectes mercantils i supervisa la seva activitat als efectes administratius. Finalment l'activitat de CIMALSA s'integra en una acció del Govern en la que hi incideixen de maneres diferents molts altres departaments i organismes de la Generalitat.

CIMALSA, com a instrument de la Generalitat, ha de fer coherent la seva actuació amb el programa de Govern, així com garantir els principis i procediments que li són d'aplicació per la seva pròpia naturalesa com a empresa pública.

L'àmbit d'actuació de l'empresa és el de Catalunya, tot i estar oberta a cooperar amb altres entitats amb objectius similars a d'altres territoris i que comparteixin els mateixos principis d'actuació pel bé col·lectiu del territori.

CIMALSA no actuarà ni col·laborarà en projectes que tendeixin exclusivament a un interès particular o bé que puguin perjudicar el posicionament de Catalunya com a centre de referència en l'activitat logística.

2. Mecanismes / Canals de relació i inclusió [4.11]

CIMALSA integra el seu pressupost amb el Pressupost de la Generalitat tot i que els seus ingressos provenen de manera general de la seva pròpia activitat. En alguns casos puntuals en que CIMALSA rep recursos del pressupost de la Generalitat és per gestionar encàrrecs específics del Departament de Política Territorial i Obres Públiques.

El control econòmic de la societat per part de la Generalitat s'estableix a diferents nivells:

- a) Els auditors de la societat són seleccionats per la Direcció General de Patrimoni a través d'un concurs públic
- b) Els Comptes de la societat han de ser aprovats per la Direcció General de Patrimoni de la Generalitat
- c) La societat està sotmesa al control de la Intervenció de la Generalitat i al de la Sindicatura de Comptes
La coherència de l'activitat de CIMALSA amb els objectius del Departament de Política Territorial i Obres Públiques (DPTOP) al que està adscrita es garanteix mitjançant el compliment dels Compromisos del Programa de Govern que periòdicament son actualitzats.

3. Mecanismes de resposta

Des del punt de vista del control econòmic els mecanismes de resposta són els comptes de la societat i el seu posterior control i supervisió per les instàncies esmentades.

La supervisió de l'execució del Pla de Govern i de l'activitat ordinària de l'empresa es fa a través de la Secretaria de Mobilitat i de la Secretaria General del DPTOP.

CIMALSA també respon de la seva actuació en el marc de l'acompliment dels objectius de l'Acord Estratègic per a la Internacionalització, la Qualitat de l'Ocupació i la Competitivitat de Catalunya, signat pel Govern i els agents econòmics i socials que inclou un conjunt d'actuacions que tenen a veure amb els objectius de la societat, així com d'altres entitats i organismes. En aquest sentit la Generalitat recull periòdicament un conjunt d'indicadors de l'assoliment dels compromisos de l'Acord Estratègic.

Finalment CIMALSA dona compte de la seva actuació a la Intervenció de la Generalitat i a altres instruments de control i fiscalització.

Annexos

Annex 1. Paràmetres de la Memòria

Annex 2. Pacte Mundial de Nacions Unides

Annex 3. Informe de verificació

Annex 4. Taula d'indicadors GRI

Annex 1 Paràmetres de la memòria

Perfil, abast i cobertura

Aquest informe inclou les principals actuacions de CIMALSA –Centrals i Infraestructures per a la Mobilitat i les Activitats Logístiques, S.A.- [3.6] en l'àmbit de la sostenibilitat i la responsabilitat social durant l'exercici 2009 [3.1] amb una referència evolutiva als anys anteriors en la majoria dels indicadors.

L'abast de les activitats respecte a les que es reporta al GRI correspon exclusivament als àmbits d'actuació pròpia de CIMALSA, entesos com aquells àmbits en els quals les decisions són adoptades pels òrgans de govern i/o de direcció de l'empresa. Aquelles activitats desenvolupades per CIMALSA, com són els serveis prestats a les CIMs, realitzats per encàrrec de les supracomunitats de propietaris, tot i aparèixer mencionades en alguns apartats de la memòria, queden fora de l'àmbit del que es reporta al GRI, atès que en aquests casos CIMALSA actua com a mandatària de les decisions adoptades pels òrgans de govern de les supracomunitats.

Aquest document representa la tercera memòria de sostenibilitat i responsabilitat social de CIMALSA [3.2] i es pretén editar amb una periodicitat anual [3.3]. No s'ha produït cap limitació per a la determinació de la seva cobertura [3.7], ni s'han produït canvis en relació a aquesta. En tot cas la informació d'anys anteriors, a efectes de poder ser comparable s'ha pogut modificar en algun cas puntual fruit de la detecció d'errors o manca d'informació en el moment de l'elaboració. [3.10] [3.11]

Seguint els requeriments dels principis i orientacions de la Guia, la definició de continguts s'ha realitzat contemplant les tendències socials i de mercat en matèria de sostenibilitat, tenint en compte les expectatives dels grups d'interès de CIMALSA i a partir de l'anàlisi intern dels principals impactes econòmics, ambientals i socials [3.5] [3.8] [3.9]. Els indicadors numèrics s'han calculat directament a partir de la informació de CIMALSA i, en algun cas concret d'informació indirecta; s'han utilitzat mètodes d'estimació mitjançant paràmetres o coeficients d'ús habitual.

Les dades econòmiques recullen les principals magnituds de CIMALSA i es poden consultar amb més detall en els Comptes Anuals del 2009.

Al llarg de 2009 no s'han obtingut premis o distincions pel treball realitzat en matèria de sostenibilitat ni s'han rebut sancions o penalitzacions per negligència i formes incorrectes de procedir. [2.10] [SO8]

Verificació independent [3.13]



La memòria ha estat redactada i validada d'acord a les directrius de la "Guia per a l'Elaboració de Memòries de Sostenibilitat" de 2006 versió G3 editada pel "Global Reporting Initiative" (GRI).

Amb aquest informe CIMALSA consolida un procés de millora contínua en matèria de sostenibilitat i responsabilitat social i, seguint el protocol establert per GRI, declara aquest segon informe amb un nivell **A+** quant a l'aplicació de la Guia GRI.

Els continguts i la rellevància de la informació publicada han estat validats per un agent de verificació extern independent, qui ha confirmat la auto validació realitzada.

Qualsevol consulta, opinió o suggeriment relatiu a aquest informe pot dirigir-se a [2.4] [3.4]:

CIMALSA
 Direcció General
 c/ Entença, 157, 4rt.
 08029 Barcelona
 Tel: +34 933634960

Aquest document està disponible a: <http://www.cimalsa.cat>

* Les referències [] que apareixen al llarg del text de la memòria es corresponen amb els codis dels indicadors del "Global Reporting Initiative", amb el propòsit de facilitar al lector l'accessibilitat a la informació.

Annex 2

Pacte Mundial de Nacions Unides



L'any 2008 CIMALSA va signar la seva adhesió al Pacte Mundial, que és una iniciativa de compromís social, llançada per les Nacions Unides al 1999 i destinada a que les organitzacions empresarials integrin en la seva estratègia i en les seves operacions deu principis de conducta en matèria laboral, de drets humans, mediambiental i de lluita contra la corrupció.

Les entitats que s'adhereixen de forma voluntària a aquesta aliança es comprometen a incorporar aquests principis en les seves actuacions i a elaborar periòdicament un informe de progrés sobre la implantació dels esmentats principis en l'activitat de l'empresa.

Reflectim a continuació la correspondència entre els principis del Pacte Mundial i els indicadors GRI, amb la finalitat de facilitar l'anàlisi de l'aplicació dels esmentats principis per part de CIMALSA.

Categories	Principis	Indicadors GRI
Drets humans	Principi 1 Les empreses han de donar suport i respectar la protecció dels drets humans fonamentals, reconeguts internacionalment, dintre del seu àmbit d'influència	LA4, LA7-8, LA13-14, HR1-2, HR4-7, SO5, PR1
	Principi 2 Les empreses s'han d'assegurar que no són còmplices en la vulneració dels drets humans	HR1-2, HR4-7, SO5
	Principi 3 Les empreses han de recolzar la llibertat d'afiliació i el reconeixement efectiu del dret a la negociació col·lectiva	LA4-5, HR1-2, HR5, SO5
Treball	Principi 4 Les empreses han de recolzar l'eliminació de tota forma de treball forçós i realitzat sota coacció	HR1-2, HR7, SO5
	Principi 5 Les empreses han de donar suport a l'eradicació del treball infantil	HR1-2, HR6, SO5
	Principi 6 Les empreses han de recolzar l'abolició de les pràctiques de discriminació en l'ocupació i el treball	EC7, LA2, LA13-14, HR1-2, HR4, SO5
Medi ambient	Principi 7 Les empreses hauran de mantenir un enfocament preventiu que afavoreixi la protecció del medi ambient	EC2, EN26, EN30, SO5
	Principi 8 Les empreses han de fomentar les iniciatives que promoguin una major responsabilitat ambiental	EN1-4, EN8, EN11-12, EN16-17, EN21, EN26, EN28, SO5, PR3
	Principi 9 Les empreses han d'afavorir el desenvolupament i la difusió de les tecnologies respectuoses amb el medi ambient	EN2, EN26, SO5
Lluita contra la corrupció	Principi 10 Les empreses han de treballar contra la corrupció en totes les seves formes, incloses l'extorsió i el suborn	SO2-5

Font de les correspondències entre els principis del Pacte Mundial i els indicadors GRI: esborrany de l'informe "Making the connection" (www.globalreporting.com)

CIMALSA té previst realitzar durant el 2010 el primer informe de progrés respecte el Pacte Mundial.

Annex 3. Informe de verificació

AENOR Asociación Española de
Normalización y Certificación

VERIFICACIÓ DE LA MEMÒRIA DE SOSTENIBILITAT

VMS-Nº 022/10

L' Associació Espanyola de Normalització i Certificació (AENOR) ha verificat que la Memòria de l' empresa:

CENTRALS I INFRAESTRUCTURES PER A LA MOBILITAT I LES ACTIVITATS LOGISTIQUES, SA (CIMALSA)

Titulada: **MEMÒRIA DE RESPONSABILITAT SOCIAL I SOSTENIBILITAT 2009**

I amb número de dipòsit legal: B-33096-2010

Proporciona una imatge raonable i equilibrada de l'acompliment, tenint en compte tant la veracitat de les dades de la memòria com la selecció general del seu contingut, sent la seva qualificació: **A⁺**

Aquest assegurament extern s'ha realitzat en conformitat amb la Guia G3 del Global Reporting Initiative. La verificació s'ha realitzat amb data 9 de juliol de 2010 i no s'ha considerat qualsevol circumstància esdevinguda amb posterioritat.

La present validació és vigent llevat de suspensió o retirada notificada a temps per AENOR i en les condicions particulars indicades en la sol·licitud nº GRI-028/10 amb data 10 de juny de 2010 i en el Reglament General de validació de memòries de sostenibilitat amb data gener de 2007 que exigeix, entre d' altres compromisos, el de permetre les visites a les seves instal·lacions pels serveis tècnics d' AENOR per tal de comprovar la veracitat d' allò declarat.

Aquesta declaració no condiciona la decisió que el propi Global Reporting Initiative pugui adoptar per incorporar a CIMALSA, a la llista d'entitats que han realitzat la memòria d' acord amb la Guia GRI, i que publica a la seva pàgina Web <http://www.globalreporting.org/GRIReports/GRIReportsList/>.

Data d'emissió: 21 d' juliol de 2010


El director general d' AENOR

Annex 4

Taula d'indicadors GRI [3.12]

Punt	Definició	Pàgina
1. Estratègia i anàlisi		
1.1	Declaració del màxim responsable de la presa de decisions de l'organització sobre la rellevància de la sostenibilitat per a l'organització	4
1.2	Descripció dels principals impactes, riscos i oportunitats	12-13; 14
2. Perfil de l'organització		
2.1	Nom de l'organització informant	5
2.2	Principals marques, productes i/o serveis	6
2.3	Estructura operativa de l'organització	7; 8
2.4	Localització de la seu principal de l'organització	5, 48
2.5	Nombre de països en els que opera l'organització	6-7; 9
2.6	Naturalesa de la propietat i forma jurídica	9
2.7	Mercats servits	6-7; 9
2.8	Dimensions de l'organització informant	6-7
2.9	Canvis significatius durant el període cobert per la memòria	8
2.10	Premis i distincions rebuts durant el període informatiu	47
3. Paràmetres de la memòria		
Perfil de la memòria		
3.1	Període cobert per la informació que es recull a la memòria	47
3.2	Data de la memòria anterior més recent	47
3.3	Cicle de presentació de memòries (anual, bianual, etc.)	47
3.4	Punt de contacte per a qüestions relatives a la memòria o al seu contingut	48
Abast i cobertura de la memòria		
3.5	Procés de definició del contingut de la memòria	47
3.6	Cobertura de la memòria	47
3.7	Indicar l'existència de limitacions de l'abast o cobertura de la memòria	47
3.8	La base per incloure informació en el cas de negocis conjunts que puguin afectar significativament a la comparació entre períodes i/o entre organitzacions	47
3.9	Tècniques de medició de dades i bases per a la recopilació de indicadors i demés informació de la memòria	47
3.10	Descripció de l'efecte que pugui tenir el tornar a expressar informació de memòries anteriors, juntament amb les motivacions i raons que ho justifiquen	47
3.11	Canvis significatius relatius a períodes anteriors en l'abast, la cobertura o els mètodes de valoració aplicats en la memòria	47
Índex de continguts GRI		
3.12	Taula que indica la localització dels continguts bàsics en la memòria	50-52
Verificació		
3.13	Política i pràctica actual en relació amb la sol·licitud de verificació externa de la memòria	47-48
4. Govern, compromisos i participació dels grups d'interès		
Govern		
4.1	L'estructura de govern de l'organització, inclouen els comitès del màxim òrgan de govern responsable de tasques com la definició de l'estratègia o la supervisió de l'organització	9-10
4.2	Indicar-ne si el president del màxim òrgan de govern ocupa també un càrrec executiu (i, en cas afirmatiu, la seva funció dintre de la direcció de l'organització i les raons que ho justifiquen)	10
4.3	En aquelles organitzacions que tinguin estructura directiva unitària, s'indicarà el nombre de membres del màxim òrgan de govern que siguin independents o no executius	9-10
4.4	Mecanismes dels accionistes i empleats per comunicar recomanacions o indicacions al màxim òrgan de govern	10
4.5	Víncle entre la retribució dels membres del màxim òrgan de govern, alts directius i executius (inclosos els acords d'abandonament del càrrec) i l'acompliment de l'organització (inclòs l'acompliment social i ambiental)	10
4.6	Procediments implantats per evitar conflictes d'interessos en el màxim òrgan de govern	10
4.7	Procediment de determinació de la capacitat i experiència exigible als membres del màxim òrgan de govern per poder guiar l'estratègia de l'organització en els aspectes socials, ambientals i econòmics	10
4.8	Declaracions de missió i valors desenvolupats internament, codis de conducta i principis rellevants per l'acompliment econòmic, ambiental i social, i l'estat de la seva implementació	5
4.9	Procediments del màxim òrgan de govern per supervisar la identificació i gestió, per part de l'organització, de l'acompliment econòmic, ambiental i social, inclosos riscos i oportunitats relacionats, així com l'adherència o compliment dels estàndards acordats a nivell internacional, codis de conducta i principis	11
4.10	Procediments per avaluar l'acompliment propi del màxim òrgan de govern, en especial respecte al compliment econòmic, ambiental i social	10

Punt	Definició	Pàgina
Compromisos amb iniciatives externes		
4.11	Descripció de com l'organització ha adoptat un plantejament o principi de precaució	11; 45
4.12	Principis o programes socials, ambientals i econòmics desenvolupats externament, així com qualsevol altra iniciativa que l'organització subscriu o aprovi	23; 43-44
4.13	Principals associacions a les que pertany	43-44
Participació dels grups d'interès		
4.14	Relació de grups d'interès que l'organització ha inclòs	38-46
4.15	Base per a la identificació i selecció de grups d'interès amb els que l'organització es compromet	38-46
4.16	Enfocaments adoptats per a la inclusió dels grups d'interès, incloses la freqüència de la seva participació per tipus i categoria de grups d'interès	38-46
4.17	Principals preocupacions i aspectes d'interès que hagin sorgit a través de la participació dels grups d'interès i la forma en la que ha donat resposta l'organització als mateixos en l'elaboració de la memòria	38-46
Dimensió econòmica		
Enfocament de gestió		20
Acompliment econòmic		
EC1	Valor econòmic directe generat i distribuït, incloent ingressos, costos d'explotació, retribucions a empleats, donacions i altres inversions en la comunitat, beneficis no distribuïts i pagaments a proveïdors de capital i a governs	20-23
EC2	Conseqüències financeres i altres riscos i oportunitats per a les activitats de l'organització degut al canvi climàtic	14
EC3	Cobertura de les obligacions de l'organització degudes a programes de beneficis socials	21
EC4	Ajudes financeres significatives rebudes de governs	22
Presència en el mercat		
EC5	Rang de les relacions entre el salari inicial estàndard i el salari mínim local en llocs on es desenvolupen operacions significatives	21
EC6	Política, pràctiques i proporció de despesa corresponent a proveïdores locals en llocs on es desenvolupen operacions significatives	21
EC7	Procediments per a la contractació local i proporció d'alts directius procedents de la comunitat local en llocs on es desenvolupen operacions significatives	21
Impactes econòmics indirectes		
EC8	Desenvolupament i impacte de les inversions en infraestructures i els serveis prestats principalment pel benefici públic mitjançant compromisos comercials, pro bono, o en espècie	22-23
EC9	Enteniment i descripció dels impactes econòmics indirectes significatius, incloent-hi el seu abast	22-23
Dimensió ambiental		
Enfocament de gestió		29
Materials		
EN1	Materials utilitzats, per pes o volum	29
EN2	Percentatge dels materials utilitzats que són materials valoritzats	29; 32
Energia		
EN3	Consum directe d'energia desglossat per fonts primàries	31
EN4	Consum indirecte d'energia desglossat per fonts primàries	31
EN5	Estalvi d'energia degut a la conservació i a millores en l'eficiència	30
EN6	Iniciatives per proporcionar productes i serveis eficients en el consum d'energia o basats en energies renovables, i les reduccions en el consum d'energia com a resultat d'aquestes iniciatives	31
EN7	Iniciatives per reduir el consum indirecte d'energia i les reduccions aconseguides amb aquestes iniciatives	30
Aigua		
EN8	Captació total d'aigua per fonts	30
EN9	Fons d'aigua que han estat afectades significativament per la captació d'aigua	30
EN10	Percentatge i volum total d'aigua reciclada i reutilitzada	30
Biodiversitat		
EN11	Descripció de terrenys adjacents o ubicats dintre d'espais naturals protegits o d'àrees d'alta biodiversitat no protegides. S'ha d'indicar la localització i la dimensió de terrenys en propietat, arrendats, o que són gestionats, d'alt valor en biodiversitat en zones alienes a àrees protegides	33
EN12	Descripció dels impactes més significatius en la biodiversitat en espais naturals protegits o en àrees d'alta biodiversitat no protegides, derivats de les activitats, productes i serveis en àrees protegides i en àrees d'alt valor en biodiversitat en zones alienes a àrees protegides	33
EN13	Habitats protegits o restaurats	34
EN14	Estratègies i accions implantades i planificades per a la gestió d'impactes sobre la biodiversitat	34
EN15	Nombre d'espècies desglossades en funció del seu perill d'extinció, incloses en la Llista Vermella de la IUCN i en llistats nacionals on els hàbitats es troben en àrees afectades per les operacions, segons grau d'amenaça de l'espècie	33

Punt	Definició	Pàgina
Emissions, abocaments i residus		
EN16	Emissions totals, directes e indirectes, de gasos d'efecte hivernacle, en pes	31; 32
EN17	Altres emissions indirectes de gasos d'efecte hivernacle, en pes	31; 32
EN18	Iniciatives per reduir les emissions de gasos d'efecte hivernacle i les reduccions aconseguides	31
EN19	Emissions de substàncies destructores de la capa d'ozó, en pes	32
EN20	NO, SO i altres emissions significatives a l'aire por tipus i pes	32
EN21	Abocament total d'aigües residuals, segons la seva naturalesa i destí	30
EN22	Pes total de residus gestionats, segons tipus i mètode de tractament	32
EN23	Nombre total i volum dels abocaments accidentals mes significatius	32
EN24	Pes dels residus transportats, importats, exportats o tractats que es considerin perillosos segons la classificació del Conveni de Basilea, annexos I, II, III i VIII, i percentatge de residus transportats internacionalment	32
EN25	Identificació, grandària, estat de protecció i valor de biodiversitat de recursos hídrics i hàbitats afectats significativament per vessaments d'aigües d'escorrentia de l'organització informant	30
Productes i serveis		
EN26	Iniciatives per mitigar els impactes ambientals dels productes i serveis, i grau de reducció del impacte	33
EN27	Percentatge de productes venuts, i els seus materials d'embalatge, que són recuperats al final de la seva vida útil, per categories de productes	32
Compliment normatiu		
EN28	Cost de les multes significatives i número de sancions no monetàries per incompliment de la normativa ambiental	32
Transport		
EN29	Impactes ambientals significatius del transport de productes i altres bens i materials utilitzats per a les activitats de l'organització, així com del transport de personal	31-32; 33-34
General		
EN30	Dades per tipus del total de despeses i inversions ambientals	33
Dimensió social. Pràctiques laborals		
Enfocament de gestió		24
Ocupació		
LA1	Dades del col·lectiu de treballadors per tipus d'ocupació, per contracte i per regió	24-25
LA2	Número total d'empleats i rotació mitja d'empleats, segons grups d'edat, sexe i regió	24-25
LA3	Beneficis socials pels empleats amb jornada complerta, que no s'ofereix als empleats temporals o de mitja jornada, segons tipus d'activitat principal	27
Relacions empresa/treballadors		
LA4	Percentatge d'empleats coberts per un conveni col·lectiu	25
LA5	Període(s) mínim(s) de preavis relatiu(s) a canvis organitzatius, incloent si aquestes notificacions són especificades en els convenis col·lectius	25
Salut i seguretat en el treball		
LA6	Percentatge del total de treballadors que estan representats en comitès de seguretat i salut conjunts de direcció-empleats, establerts per ajudar a controlar i assessorar sobre programes de seguretat i salut en el treball	26
LA7	Tassa d'absentisme, malalties professionals, dies perduts i número de víctimes mortals relacionades amb el treball per regió	26
LA8	Programes d'educació, formació, assessorament, prevenció i control de riscos que s'apliquen als treballadors, a les seves famílies o als membres de la comunitat en relació amb malalties greus	26
LA9	Assumptes de salut i seguretat coberts en acords formals amb sindicats	26
Formació i educació		
LA10	Promig d'hores de formació/any per empleat, segons categoria d'empleat	25
LA11	Programes de gestió d'habilitats i de formació contínua que fomentin la empleabilitat dels treballadors i que els ajudi en la gestió del final de les seves carreres professionals	25
LA12	Percentatge d'empleats que reben avaluacions regulars de desenvolupament de la feina i de desenvolupament professional	25
Diversitat i igualtat d'oportunitats		
LA13	Composició dels òrgans de govern corporatiu i plantilla, desglossats per sexe, grup d'edat, pertinença a minories i altres indicadors de diversitat	26
LA14	Relació entre salari base dels homes respecte al de les dones, desglossat per categoria professional	26

Punt	Definició	Pàgina
Dimensió social. Drets humans		
	Enfocament de gestió	29
	Pràctiques d'inversió i abastiment	
HR1	Percentatge i nombre total d'acords d'inversió significatius que incloguin clàusules de drets humans o que hagin estat objecte d'anàlisi en matèria de drets humans	27
HR2	Percentatge dels principals distribuïdors i contractistes que han estat objecte d'anàlisi en matèria de drets humans, i mesures adoptades com a conseqüència	27
HR3	Total d'hores de formació dels empleats sobre polítiques i procediments relacionats amb aquells aspectes dels drets humans rellevants per a les seves activitats, incloent-hi el percentatge d'empleats formats	27
	No discriminació	
HR4	Nombre total d'incidents de discriminació i mesures adoptades	27
	Libertat d'associació i convenis col·lectius	
HR5	Activitats de la companyia en les que el dret a la llibertat d'associació i d'acollir-se a convenis col·lectius poden córrer riscos importants, i mesures adoptades per recalçar aquests drets	28
	Explotació infantil	
HR6	Activitats identificades que comporten un risc potencial d'incidents d'explotació infantil, i mesures adoptades per contribuir a la seva eliminació	27
	Treballs forçats	
HR7	Operacions identificades com de risc significatiu de ser origen d'episodis de treball forçat o no consentit, i les mesures adoptades per contribuir a la seva eliminació	27
	Pràctiques de seguretat	
HR8	Percentatge del personal de seguretat que ha estat format en les polítiques o procediments de l'organització en aspectes de drets humans rellevants per a les activitats	28
	Drets dels indígenes	
HR9	Nombre total d'incidents relacionats amb violacions dels drets dels indígenes i mesures adoptades	28
Dimensió social. Societat		
	Enfocament de gestió	38
	Comunitat	
SO1	Naturalesa, abast i efectivitat de programes i pràctiques per avaluar i gestionar els impactes de les operacions en les comunitats, incloent-hi entrada, operació i sortida de l'empresa	38-46
	Corrupció	
SO2	Percentatge i nombre total d'unitats de negoci analitzades respecte a riscos relacionats amb la corrupció	11
SO3	Percentatge d'empleats formats en les polítiques i procediments anti-corrupció de l'organització	11
SO4	Mesures adoptades en resposta a incidents de corrupció	11
	Política pública	
SO5	Posició en les polítiques públiques i participació en el desenvolupament de les mateixes i d'activitats de "lobbying"	11
SO6	Valor total de les aportacions financeres i en espècie a partits polítics o a institucions relacionades, per països	11
	Comportament de competència deslleial	
SO7	Nombre total d'accions per causes relacionades amb pràctiques monopolístiques i contra la lliure competència, i els seus resultats	11
	Compliment normatiu	
SO8	Valor monetari de sancions i multes significatives i nombre total de sancions no monetàries derivades de d'incompliment de les lleis i regulacions	11, 47

Punt	Definició	Pàgina
Dimensió social. Responsabilitat de producte		
Enfocament de gestió		39
Salut i seguretat del client		
PR1	Fases del cicle de vida dels productes i serveis en que s'avaluen per a, en el seu cas, ser millorats els impactes dels mateixos sobre la salut i seguretat dels clients, i percentatge de categories de productes i serveis significatius subjectes a aquests procediments d'avaluació	39-40
PR2	Nombre total d'incidents derivats del incompliment de la regulació legal o del codis voluntaris relatius als impactes dels productes i serveis en la salut i seguretat durant el cicle de vida, distribuïts en funció del tipus de resultat d'aquests incidents	40
Etiquetat de productes i serveis		
PR3	Tipus d'informació sobre els productes i serveis que són requerits pels procediments en vigor i la normativa, i percentatge de productes i serveis subjectes a aquests requeriments informatius	39; 43
PR4	Nombre total d'incompliments de la regulació i dels codis voluntaris relatius a la informació i etiquetatge dels productes i serveis distribuïts en funció del tipus de resultats d'aquests incidents	41
PR5	Pràctiques respecte a la satisfacció del client, incloent-hi els resultats dels estudis de satisfacció del client	39
Comunicacions de màrqueting		
PR6	Programes de compliment de les lleis o adhesió a estàndards i codis voluntaris esmentats en comunicacions de màrqueting, inclòs la publicitat, altres activitats promocionals i els patrocinis	43
PR7	Nombre total d'incidents fruit del incompliment de les regulacions relatives a les comunicacions de màrqueting, incloent-hi la publicitat, la promoció i el patrocini, distribuïts en funció del tipus de resultat d'aquests incidents	40
Privacitat del client		
PR8	Número total de reclamacions degudament fonamentades en relació al respecte a la privacitat i la fuga de dades personals de clients	40
Compliment normatiu		
PR9	Despeses d'aquelles multes significatives fruit del incompliment de la normativa en relació amb el subministrament i l'ús de productes i serveis de l'organització	40



Generalitat de Catalunya
**Departament de Política Territorial
i Obres Públiques**



CIMALSA
Centres logístics
de Catalunya