



中国铝业公司
ALUMINUM CORPORATION OF CHINA



2013

社会责任报告

Social Responsibility Report 2013

点石成金
造福人类



编制说明

本报告是公司自 2006 年起发布的第九份企业社会责任报告。报告在以 ISO 26000 社会责任国际标准为基本结构的基础上，以责任专题、公司概况、责任管理、责任绩效、责任实践和责任计划为主框架，披露了 2013 年公司有效管理各项决策和活动所产生的影响，以及为利益相关方创造综合价值的情况。同时，报告披露了公司安全生产、环境保护的相关负面信息，增加了关键绩效的数据对比。报告在案例的鲜活性、语言的生动性、信息披露的直观性、报告编排的美观性等方面做了较大努力，力求增强报告的可读性。

时间范围

2013 年 1 月 1 日至 12 月 31 日，部分表述及数据涉及以往年份。

发布周期

本报告为年度报告。

报告范围

公司整体（含二级子公司）。

数据来源

报告使用数据来自公司正式文件和统计报告。

可靠性保证

本报告内容不存在任何虚假记载、误导性陈述或重大遗漏。

编写依据

国际标准ISO 26000《社会责任指南》
《中国企业社会责任报告编制指南（CASS-CSR 3.0）》
全球报告倡议组织《可持续发展报告指南（G3.1 版）》
国务院国资委《关于中央企业履行社会责任的指导意见》

称谓说明

为了便于表述和方便阅读，“中国铝业公司”在本报告中也以“中铝公司”、“公司”和“我们”表示。

报告获取

本报告为中文版，若需获取纸质报告，请与公司社会责任工作办公室联系。您也可以在中国铝业公司网站下载，或扫描二维码获取本报告的电子文档。公司网址为：www.chalco.com.cn

联系人：马桂英

电话：010- 82298435

传真：010- 82298248

网址：www.chalco.com.cn

电子信箱：shzr@chalco.com.cn

点石成金 造福人类



目 录

高管致辞	04
责任专题	06
植根社区发展，探索海外履责“中铝模式”	06
试点先行，深入推进社会责任管理实践	10
公司概况	14
业务布局	14
领导团队	17
组织机构	18
发展历程	20
核心理念	21
荣誉奖项	21
责任管理	22
树立科学的社会责任观	22
战略引领可持续发展	23
完善社会责任治理机制	25
强化社会责任沟通	29
履责绩效	34
市场绩效	34
社会绩效	36
环境绩效	37

履责实践	38
公司治理——追求更科学的组织管控	40
决策机制	42
合规管理	43
风险防控	44
廉洁从业	44
人权·劳工实践——提升员工幸福感	46
平等雇佣与权利保障	48
培训与发展	49
对话与沟通	51
健康与安全	52
关心与关爱	54
环境保护——提升绿色发展品质	56
环境管理	58
资源可持续利用	62
污染防治	66
应对气候变化	69
保护生物多样性	71
公平运营——恪守高标准的商业道德	72
打造责任供应链	74
合作共赢	77
促进行业健康发展	78
保护客户权益——创造更多的商业价值	80
提供优质产品	82
促进可持续消费	86
提供全面优质服务	87
社区参与和发展——贡献和谐社区建设	88
注重社区沟通	90
帮助改善基础设施	90
服务社区健康	92
支持社区教育和文化	93
促进社区经济发展	94
热心慈善公益	96



报告后记	98
责任计划	98
评级报告	100
第三方评价	101
报告指标索引	102
术语解释	105
意见反馈单	106



点石成金
造福人类



董事长致辞

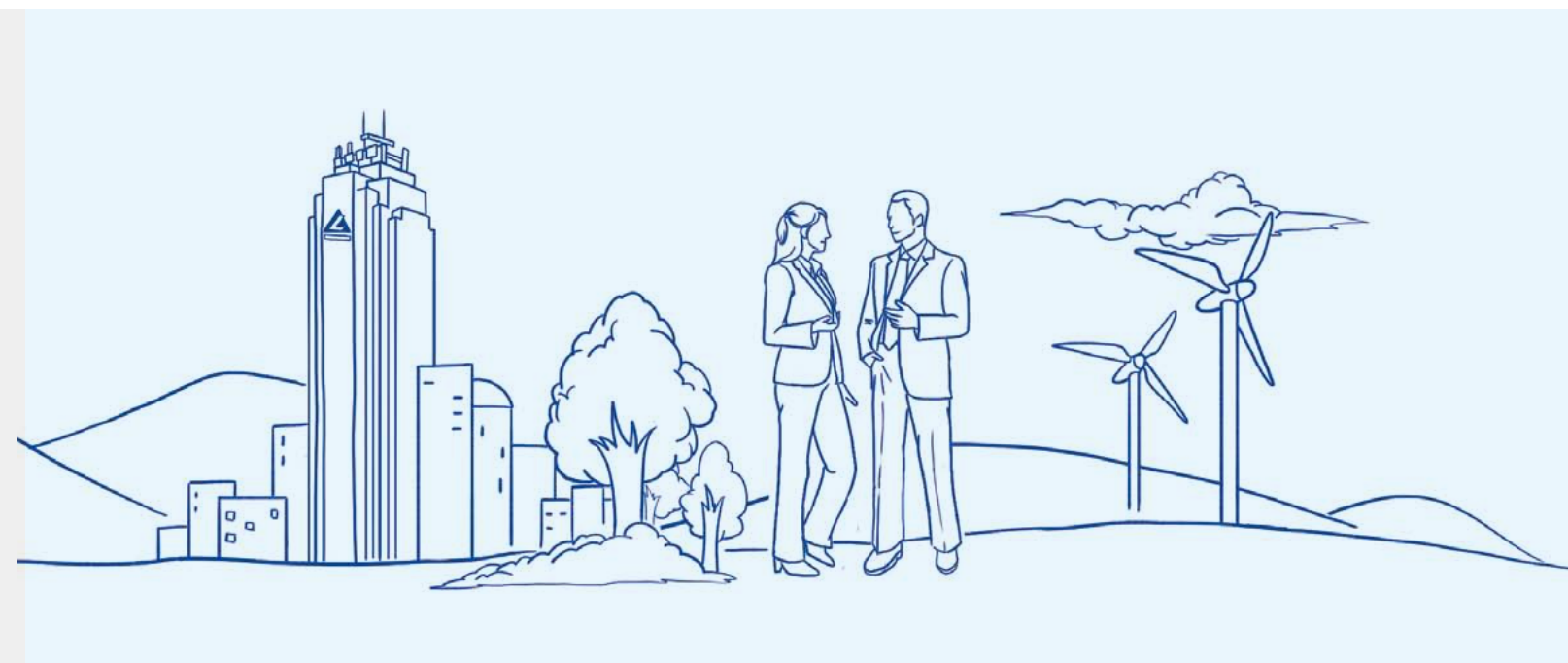
2013年，面对经济复苏缓慢、行业产能过剩等严峻复杂的形势，中铝公司全体干部员工锐意改革创新，奋力控亏增盈，通过采取扎实有效的措施，保持了生产经营平稳运行，实现了大幅减亏和中国铝业扭亏为盈两大经营目标。

这一年，我们坚决贯彻党中央、国务院的战略部署，积极转变发展方式，紧紧围绕“建设最具成长性的世界一流矿业公司”的战略目标，深入推进运营转型，通过全方位的管理提升和挖潜增效，控亏增盈效果明显；我们启动实施市场化改革，调整优化管控模式，改革创新选人用人机制和经营管理模式，企业市场活力明显增强；我们实施整合运作，积极开展资产“瘦身”工作，资产结构得到优化。

董事长： 陈维平

这一年，在承受巨大经营压力的同时，我们坚持勇于担当，道德经营。秉持“点石成金，造福人类”的社会责任观，我们自觉承担起科学发展、关爱员工、尊重人权、服务客户、保护环境、促进社区和社会发展的责任，在援藏、援青、定点扶贫、环境保护、维护员工权益以及资助各类社会公益活动方面，做出了不懈努力，受到了社会各界的广泛尊重。公司社会责任报告荣获“金蜜蜂2013优秀企业社会责任报告—长青奖”，中国铝业社会责任报告排名全国上市公司第三；中铝生态矿业开发模式荣获中国国际矿业大会“最佳社会责任奖”，“防范岗位风险，夯实强基工程”案例被联合国全球契约组织授予“2013合规运营最佳实践”案例。

2014年是落实公司社会责任发展规划，稳步扩大成果的重要一年。我们将继续通过透明和道德的行为，承担对社会和环境的责任，更好地贯彻落实ISO 26000社会责任国际标准，践行“点石成金，造福人类”责任理念，做优秀的企业公民。在履行承诺的同时，我们还将继续积极优化管理，向国内外优秀企业学习，不断挖掘中铝公司在规范化管理、完善制度体系、加强责任融合等方面的潜力，努力追求经济、社会和环境的综合价值最优化，力争建设责任、诚信、生态、平安、和谐的中铝公司。



责任专题



专题一：植根社区发展 探索海外履责“中铝模式”

“十一五”以来，中铝公司积极贯彻落实国家“走出去”战略，广泛参与国际市场竞争，在全球范围内开展经营活动。到2013年，中铝公司境外资产总额达1423.68亿元，占公司资产总额的33.23%；实现境外营业收入149.75亿元，占公司营业总收入的6.12%。

2007年，中铝公司收购了加拿大秘鲁铜业公司，获得了特罗莫克铜矿的开采权。该矿拥有当量金属资源约1200万吨，可开发铜资源量约为中国国内铜资源总量的19%。这是我国在秘鲁最大的矿业投资项目，也是全球拟开发建设的特大型铜矿之一。

中铝公司秉持“点石成金，造福人类”的理念，以“善待资源、善待资源所在国、善待矿区居民”为宗旨，与原住民荣辱与共、和谐发展。在特罗莫克铜矿项目建设中，探索和实践出了履行国际公民责任的“中铝模式”。



小贴士

中铝秘鲁特罗莫克铜矿是全球同等规模铜矿项目中建设周期最短和装备水平最高的工程，是铜资源大国秘鲁最大的单体采矿项目，也是秘鲁境内近年来建成的规模最大的矿业项目。通过特罗莫克项目，中铝公司获得1003万吨铜金属的开发权，其中可采储量731万吨（占总资源量的72.9%）。矿山总设计能力日处理原矿117,200吨，服务年限为36年。该矿的建设和开采对促进资源地经济发展、提高当地人民的生活水平具有重大意义，对维护中国与拉美地区国家的合作交流具有深远影响。

责任先行，助力民生

中铝公司在特罗莫克铜矿区严格遵守当地法律法规，遵循国际规范，在施工建设中注重绿色施工，保护当地环境。

中铝公司在特罗莫克铜矿尚未开工建设之前，就投资5000多万美元修建污水处理厂，聘请了世界顶级的工程咨询机构AMEC进行工程设计，由秘鲁知名建筑承包商

COSAPI进行施工，并由一流工程公司GMI对工程进行监理。金斯米尔水处理厂于2008年开工修建，2010年竣工投运，彻底解决了金斯米尔隧道排水的污染问题，困扰当地近百万居民长达80年的水质污染问题得到了根本性的解决。

特罗莫克铜矿所在的安第斯山区是全球著名矿区，从早期的殖民者掠夺式挖掘，到后来西方跨国企业运用现代技术大规模开采，特罗莫克铜矿周边矿产挖走了，留下的是一座房屋简陋、道路泥泞的破旧老城。为了改善当地居民的居住环境，降低因未来矿区建设对居民的负面影响，中铝公司在特罗莫克铜矿项目开工前，就开始建设莫罗科查新城。

新城占地面积为1.8平方千米，是一座极具现代特色的城市。它几乎拥有所有现代城市的功能，有医院、教堂、体育馆、市场、小学、托儿所、警察局、市政厅，还有12个专供儿童嬉戏的游乐园。各公园均设有残障通道，还整齐地摆放着垃圾桶。能容纳5000人的多功能体育馆，自2012年建成以来，已经举办了4场流行音乐会。1050套住房全部建成，已有900多户矿区居民搬入新居。2013年，秘鲁政府将新城设为当地州府所在地。



本土化，植根社区发展

中铝公司将自己视为社区的一员，根植于社区，推行本土化经营，实现企业与当地社区的共同发展，构建一个和谐的企业生态系统。

管理机构本土化：成立中铝秘鲁矿业公司（英文缩写为 MCP），负责秘鲁铜矿的建设运行。

人力资源本土化：中铝秘鲁矿业公司 98% 的员工为原住民，管理队伍是由多国人才组成的国际化团队，中方人员只有 5 人；制定人才培训规划，对原住民进行业务和技术培训；关注员工职业健康发展。

经营网络本土化：积极实施本地化采购，支持和扶持

当地供应商发展，促进社区经济发展。

社区参与本土化：尊重当地传统文化与习俗；与当地政府、社团合作，组建咨询团队，负责推进“大型项目的社会关系”；设立社区日常办事机构，帮助指导当地居民从事商业活动，并给予小额资助；吸收居民参与社区管理，新城住房分配成立了由社区 8 名居民和 1 名公司管理人员组成委员会，商讨和实施分配方案。

中铝秘鲁矿业公司开发特罗莫克铜矿，将提供 2400 个就业岗位，未来 30 年可为当地创造 15 亿美元的收益。



莫罗科查新城奠基仪式



中铝秘鲁矿业公司员工与矿区居民沟通

管理先进，世界一流

作为中国企业实施“走出去”战略的标志性工程，中铝公司特罗莫克铜矿在国内企业对外矿山项目中首次采用了国际先进的 EPCM 模式进行建设，拥有包括全球最大的电铲、矿用卡车、半自磨机和球磨机、浮选机系统等一大批世界一流设备，设计、建造和成本控制水平世界领先，各项指标成为全球铜矿项目的新标杆。由于资源禀赋优良、项目设计施工水平领先、运营模式和管理水平先进，项目

中铝公司在项目建设过程中积极推动当地经济和社会发展、切实提升矿区居民生活水平的做法十分值得赞赏。在开发特罗莫克项目的过程中，模范地履行了各项承诺，采用了负责任的矿业发展模式。希望在中铝特罗莫克项目的良好开端和带动下，包括矿业发展在内的秘鲁经济和社会建设能够取得更多更全面的成就。

——**秘鲁总统 乌拉马**

莫罗科查新城是第一个由采矿公司规划、全权建设的城市，它拥有齐全的基础设施，并为当地居民提供了更好的生活条件，使他们在采矿活动开始之前就可以远离矿区的纷扰。

特罗莫克矿不仅对秘鲁 GDP 贡献巨大，同时也会有力提升周边地区居民的消费能力。这个建设在环保基础上的项目，将为秘鲁人民提供更多就业机会。

——**秘鲁能源和矿产部长 豪尔赫·塔福尔**

有人担心，依赖初级产品出口的经济，很可能会破坏秘鲁的环境，并带来劳工和人权保障的后退。但我认为，中国在秘鲁的矿业投资是尊重当地民主法治的。从中铝公司希望能做到让双方都满意的搬迁来看，他们确实在尝试提高这一产业的水准。现在还有很多采矿公司在秘鲁开发，需要将当地居民搬迁到新址，他们都在学习中铝公司的做法。

——**秘鲁太平洋大学国际政治教授 辛西娅·赛波恩**

的生产成本预计低于全球 75% 以上的铜矿山。

中铝秘鲁特罗莫克铜矿项目被称为中秘两国合作的典范项目，未来中铝公司将积极履行社会责任和各项承诺，寻求在发展的同时改善企业所在地居民就业，保护当地生态环境，与当地居民长期共享发展成果，更好地促进当地经济社会发展。

中国矿企走出去，是国家发展的必然。但是，由于中国企业走出去的国际背景已经变化，采取西方公司早先的作法已行不通，只有探索新路。中国企业在秘鲁的发展，不会仅仅因为采取像中铝公司建新城或是实施本土化这样的举措，从此就会一帆风顺。中铝公司等中国企业为解决这些问题所付出的代价，不只是在给自己企业找一条在海外发展走得通的路，也是在为别的中国企业提供经验，但更重要的是，他们也在为包括西方企业在内的所有外企树立样板。

——**《人民日报》**

中铝公司与当地社区的关系不断改善，包括建立了一个社会责任基金来实施一些社会项目，此举表明中铝更重视项目得到社会的认同。中铝公司吸取了先前中国公司在这一地区投资的教训，显示了中国企业更加重视可持续发展和环保。这也与中国政府对中国企业走出去的基本要求相符，同时也与中国政府对在华投资外国企业提出的标准相符。

——**英国国际环境与发展研究所**

中铝公司买了我们家的老房子，又在新城送给我一套新房。原来的老城没有干净的水源，更没有什么文化场所。新城干净整洁，生活环境真好。

——**矿工家属西尔维娅**

专题二：试点先行，深入推进社会责任管理实践

社会责任管理作为企业管理的一部分，如何与公司战略和日常运营有机融合，实现社会责任管理的常态化和规范化，是许多中国企业都面临的一个问题。

国务院国资委下发《中央企业“十二五”和谐发展实施纲要》以来，中铝公司从发展战略入手，用国际标准 ISO 26000 指导公司社会责任工作，开展实践试点，把社会责任理念融入企业的日常经营，建立起富有特色的社会责任管理体系。

确定试点企业

中铝公司旗下共 66 家实体企业，规模差距大，业务范围广，同时进行社会责任实践活动管理难度大。经过反复讨论，我们决定采用“试点先行，以点带面”的管理方式，选取具备经营特色的企业进行试点。我们首先筛选主营业务和 ISO 26000 国际标准中的社会责任七大核心议题紧密契合的企业，经过深入沟通和公司社会责任委员会的肯定，至 2013 年底，我们已经拥有中铝广西分公司、中铝国贸、中铝国际、云铜集团、六冶共五家试点企业。

制定规划要点

针对试点企业的特点，我们研究形成试点企业工作要点，要求企业根据试点主题起草工作规划，明确责任部门和责任人，确定目标，制定计划，结合公司日常经营管理，融入日常工作。ISO 26000 强调的七个实践主题中，广西分公司开展人权、劳工实践、环境、社区参与和发展四个方面的社会责任试点工作，中铝国贸开展公平运营的试点工作，中铝国际开展公司治理的试点工作，云铜集团以劳工实践为主题，六冶以人权保护为主题。五家试点企业覆盖了 ISO26000 的七大实践主题。

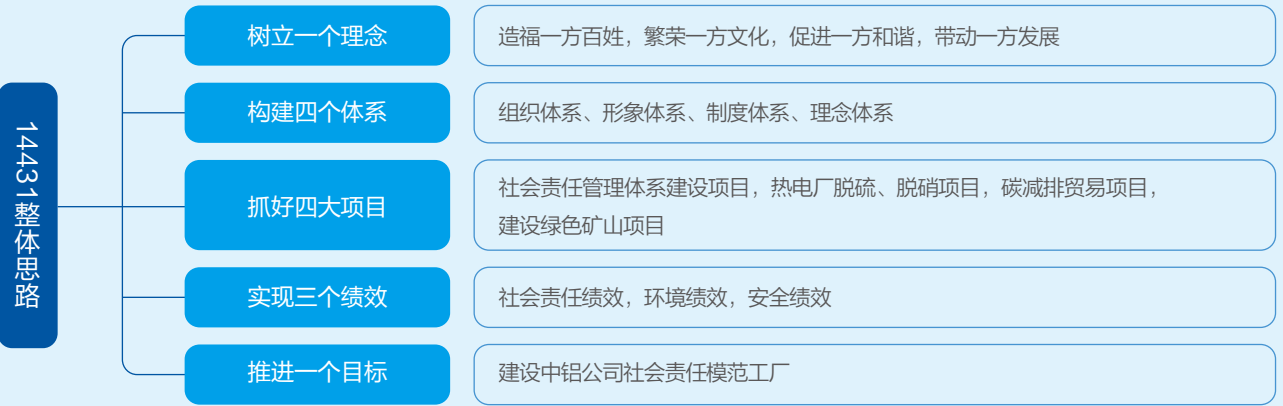
过程指导和培训

每扩展一个试点企业，我们都组织内部专家到现场组织试点启动仪式和企业社会责任专兼职人员培训，每年保证到各试点企业现场考察一次，对企业的社会责任实践进程进行评估、指导和培训，不断推进社会责任管理和实践。两年来，我们深入试点企业开展社会责任现场教学培训 10 余次，组织相关社会责任工作人员参加社会培训超过 20 人次，推进了试点企业社会责任理念的整体水平。

案例 广西分公司——为建成中铝公司社会责任模范工厂而持续努力

立意高远，做好顶层设计

中国铝业广西分公司 2012 年 4 月启动社会责任试点以来，按照 ISO 26000 的要求，树立“造福一方百姓，繁荣一方文化，促进一方和谐，带动一方发展”的社会责任理念，这一理念与中铝公司社会责任理念一脉相承，并结合公司的发展历史、文化进行了有机的具体化、延伸化和落地化。同时，结合分公司实际，经过多次研讨，广西分公司明确提出了社会责任试点阶段的“14431”社会责任工作整体思路，把责任管理与实践进行有机融合。



权责明晰，健全组织保障

为加强对社会责任试点工作的推进，广西分公司建立社会责任组织体系，明确社会责任领导小组成员、社会责任办公室成员、社会责任四大议题建设工作小组成员和社会责任四大重点项目工作小组成员，并明确各机构职责。社会责任领导小组下设社会责任办公室统一协调、组织和实施社会责任试点工作。同时，建立覆盖所有二级单位和机关部室的社会责任联络员，根据社会责任试点工作需要召集会议安排和落实社会责任各项具体工作。



广泛参与，培育责任氛围

广西分公司注重社会责任形象体系建设，加强全体员工的社会责任意识提升，为社会责任试点工作推进培育良好的文化氛围。分公司积极通过电子屏幕、报纸、网站、广播、电视台等进行社会责任理念的宣贯，开展社会责任培训，提升全员责任意识。2013 年，广西分公司首次编制《中国铝业广西分公司社会责任优秀选编》、《中国铝业广西分公司社会责任报告》、《中国铝业广西分公司社会责任宣传画册》等刊物，全面、系统、生动的介绍分公司社会责任工作的亮点和绩效。



方法先进，融入运营实践

广西分公司建立了社会责任四个管理模块，从一级模块细化到了二级模块、三级模块，将社会责任明确化、具体化、指标化，融入到了生产经营的全流程之中，融入到了企业文化之中。

项目是企业履行社会责任的重要载体，是社会责任融入企业管理、融入企业战略的体现。因此，广西分公司确立了分公司层面的社会责任项目，包括热电厂脱硫、脱硝环保达标项目，碳减排交易项目，建设绿色矿山推进矿产资源综合利用示范基地建设项目。

- 煤气脱硫工程：采用“湿气氧化 PDS 法”脱硫技术，项目实施后煤气中硫化氢含量小于 100mg/Nm³，脱硫效率达 98.6%，年可回收 3270 吨硫磺，实现经济效益与环境效益双赢。
- 广西分公司以高度的社会责任履行、突出的矿区复垦和生态恢复业绩，赢得了“采矿无痕”的赞誉，荣获“全国矿产资源合理开发利用先进矿山企业”、全国“绿色矿山”荣誉称号，取得了显著的社会效益。
- 中国铝业广西分公司与上海宝碳新能源环保科技有限公司签订了《关于核证自愿减排项目（CCER）咨询协议》，在企业内部建立统一的碳排放核查机制，启动碳减排交易，在低碳减排方面走在国内铝行业的前列。



以包容性文化推动 7000 多名来自汉、侗、瑶、布衣、白、满、苗、回、锡伯、土家等近 20 个民族的员工在广西分公司和谐相处，共同发展



把“以人为本”体现在员工能力和技能培养上，打造包括管理、技术、技能三大职业发展通道，建设八大培训基地。截至 2013 年，共拥有全国技术能手 10 人、中央企业及有色行业技术能手 16 人，中铝公司技术能手 260 人



通过技术创新、模式创新，积极探索生态矿业开发模式

加强社会责任管理，建立一套保证企业以负责任的方式运营的管理模式，是实现社会责任与企业经营相融合的必然要求，也是建立社会责任工作长效机制的必然要求。中铝公司以创造经济、社会和环境的综合价值为目标，探索推进社会责任全面融入管理运营，增强核心竞争力，有效管理好公司对利益相关方、社会和环境的影响。

公司概况

中国铝业公司是中央直接管理的重要骨干企业，成立于2001年2月23日。公司主要从事矿产资源开发、有色金属冶炼加工、相关贸易及工程技术服务等，是目前全球第二大氧化铝供应商、第三大电解铝供应商和第五大铝加工材供应商，与美国铝业公司、俄罗斯联合铝业并称“世界三大铝业公司”；公司同时还是中国最大的铜业联合企业、产业链最完整的稀土企业。

公司目前设有铝业、铜业、稀有稀土三大主业板块以及工程技术、矿产资源、海外业务、国际贸易、能源、资产、

金融等相关业务板块，拥有66家企业，国内企业分布在25个省（自治区、直辖市）。

2013年，公司参股的上市公司由2012年的4家增加到6家，分别为中国铝业、中铝国际（HK02068）、矿业国际（HK03668），焦作万方（深圳000612）、云南铜业（深圳000878）、银星能源（深圳000862）。其中，由公司控股的中国铝业为纽约（ACH）、香港（2600）、上海（601600）三地上市公司。

公司业务遍及全球五大洲，在12个国家和地区设有分支机构，海外资产1671亿元。截至2013年12月31日，公司资产总额4663亿元，员工总数18.84万人。2013年，公司完成工业总产值1807亿元，实现销售收入2794亿元，连续六年入选世界500强企业，2013年排名第273位。

业务布局

铝板块

中国铝业是公司目前最大的铝板块，业务涵盖铝土矿、煤矿开采，氧化铝、原铝产品的生产、销售及其他有色金属、焦煤产品贸易，是集铝土矿、煤炭等资源的勘探、开采，氧化铝、原铝生产、销售，技术研发于一体的大型铝生产经营企业，是中国最大的氧化铝、原铝生产商。2013年，中国铝业经过资产重组，总资产达到1995亿元。

铜板块

中铝公司铜板块拥有丰富的铜矿资源，形成了采矿、选矿、铜冶炼到铜及铜合金加工等完整的产业链，产品广泛应用于航空、航天、电子、电力、机械、交通、建筑、化工等行业。2013年，中国铜业完成精炼铜产量44万吨，铜加工产量31万吨，综合实力居全国第一。

稀有稀土板块

中国稀有稀土有限公司是中国海绵钛的第一个诞生地，拥有国家首个工业化钛材加工及科研基地，业务涵盖开采、分离到加工的全稀土产业链。2013年，中铝公司成为国家工信部稀土综合利用项目重点配置的六大集团之一。

工程技术板块

中铝公司工程技术板块参与中国冶金、交通、电力、石油、化工、建材等多个行业的规划、设计、科研和工程建设，已成功实现香港上市。2013年，中铝国际工程技术板块新签国际业务合同总额5.2亿美元，盈利23亿元，成为公司最大的盈利板块。

矿产资源板块

中铝公司矿产资源板块业务涵盖铝土矿、铜矿、铁矿石、稀有稀土等矿产资源的获取、勘探和开发，形成了具有一定规模优势的资源产业。2013年，资源板块新增资源量铜220~420万吨，金62吨。

海外业务板块

中铝公司海外资源开发、工程承包等业务已拓展到秘鲁、澳大利亚、几内亚、印度、蒙古、越南等十几个国家，在国际上树立了“有原则、负责任、讲信用”的中国企业形象。2013年，中铝矿业国际成功在香港上市，中铝秘鲁特罗莫克铜矿正式建成投产。

全球贸易板块

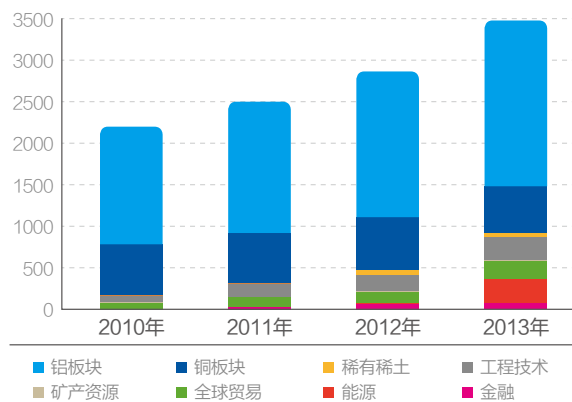
中铝国贸是公司的主要贸易平台，是国内重要的氧化铝、电解铝及其他相关产品的贸易商，以铝贸易为基础，拓展多种有色金属、稀有金属、非金属材料、煤炭等进口贸易及相关货运服务。2013年，中铝国贸实现营业收入1375亿元，实现利润总额5.86亿元。

能源板块

中铝能源板块是以煤炭、电力（含新能源发电）为主，集技术开发、勘探、开采、经营为一体的能源企业，承载着中铝公司战略转型、结构调整，打造能源产业链的重任。2013年，能源板块成功完成宁夏发电集团重组，实现了煤炭资源开发、火力发电、风力发电、太阳能发电等能源开发利用，综合实力进一步增强。

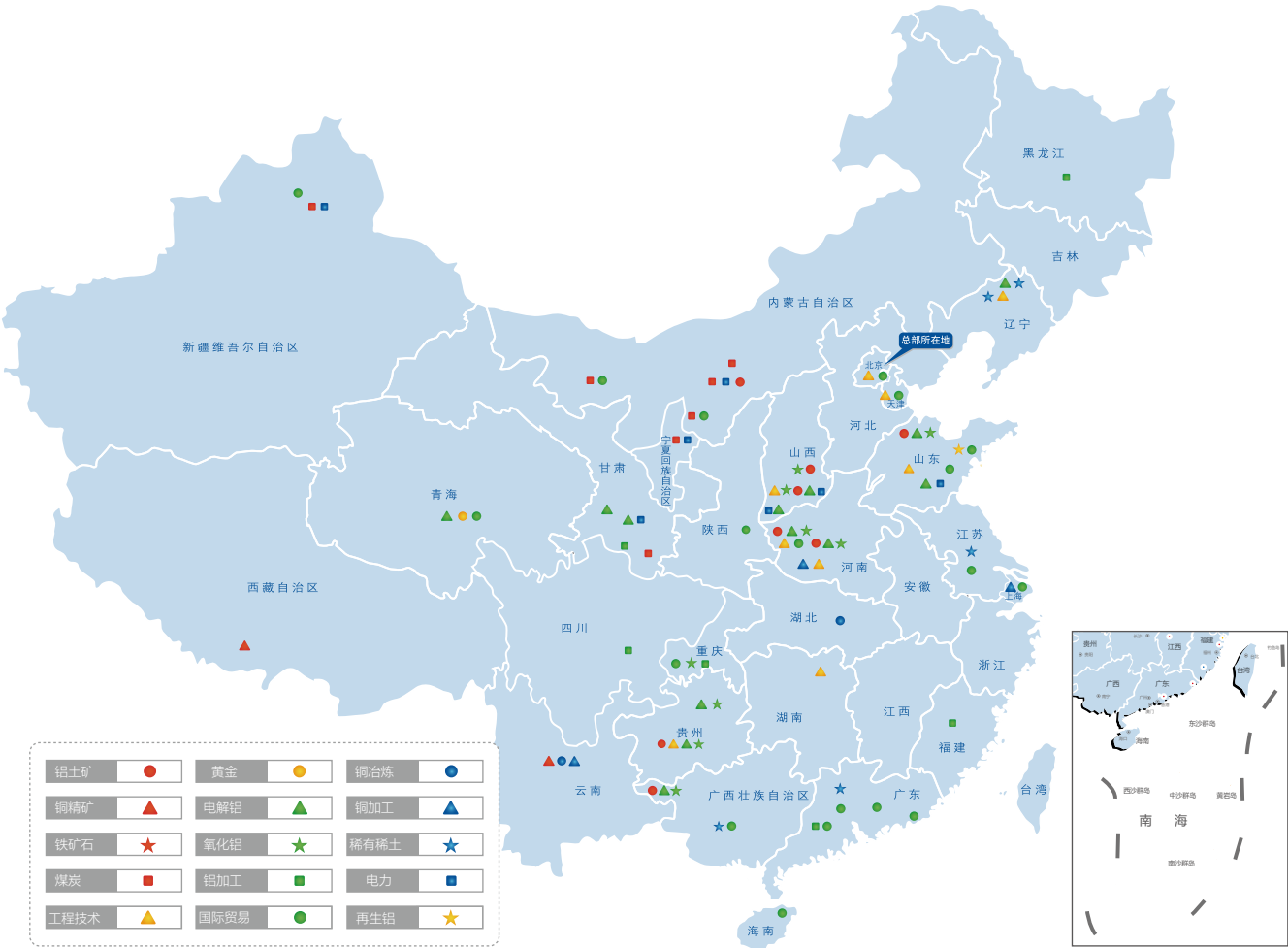
金融板块

金融板块是中铝公司的资金管理平台，在市场化运营的基础上，通过银企直联方式和资金信息系统，形成中铝公司现金服务管理网络，为成员单位提供结算、融资等金融服务。2013年，金融板块实现收入2.63亿元，间接综合贡献2亿元。



中铝公司2010年至2013年各板块资产规模数据(亿元)

业务分布图



领导团队



熊维平
董事长、党组书记



孙兆学
董事、总经理、党组成员



罗建川
党组成员



敖宏
党组成员、副总经理



刘才明
党组成员、副总经理



张程忠
党组成员、副总经理



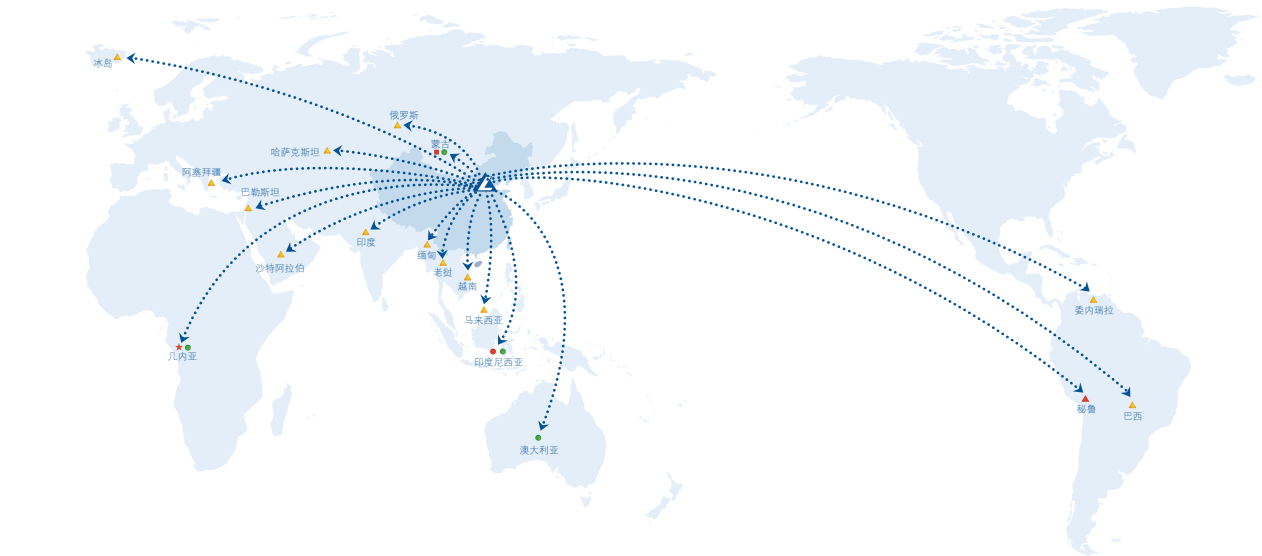
赵钊
党组成员、党组纪检组长



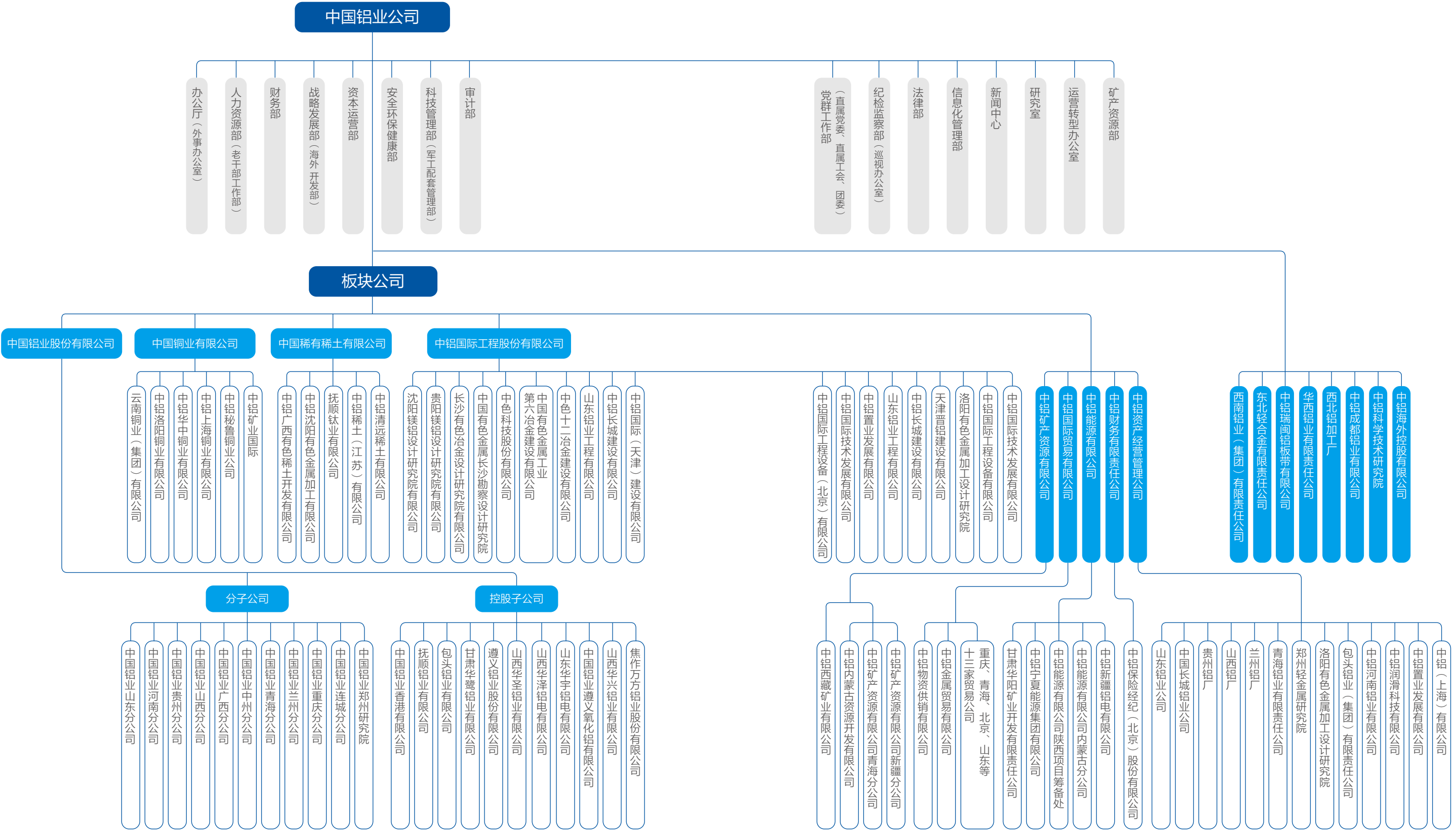
刘祥民
党组成员



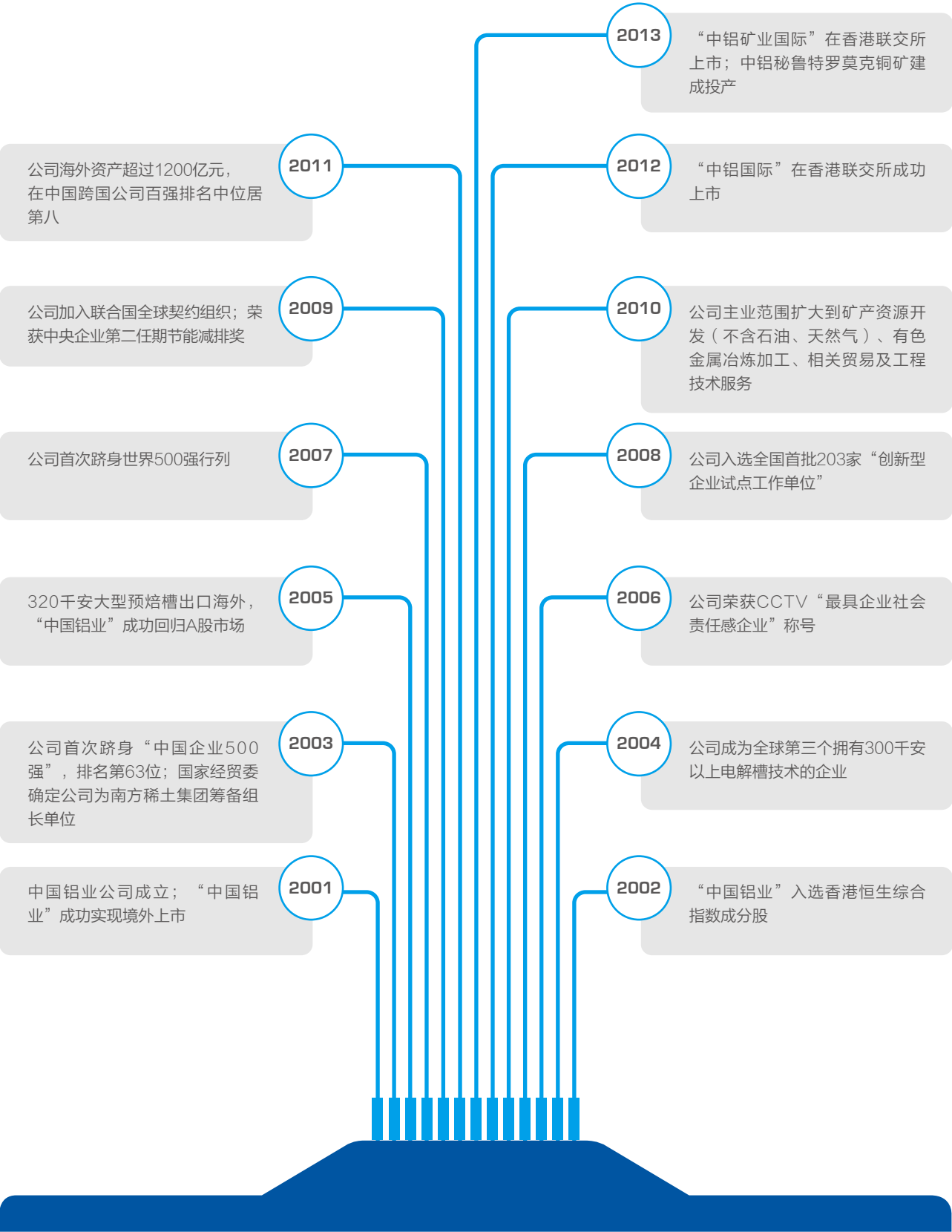
刘碧伟
副总经理



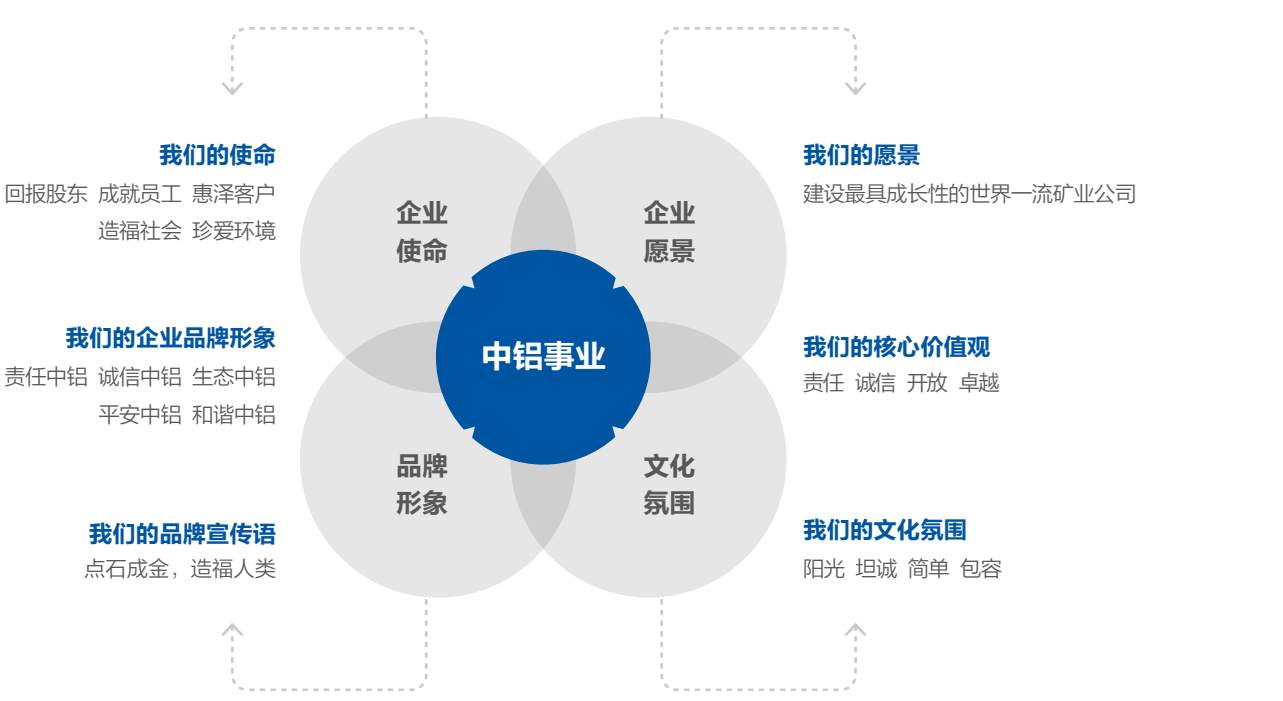
组织机构



发展历程



核心理念



荣誉奖项

奖项名称	颁发机构
中央企业扶贫开发先进单位	国务院扶贫办
全国经济运行调度信息网络系统 信息报送先进单位	国家发展和改革委员会
中央企业产权登记工作先进单位	国务院国资委
国家级绿色矿山试点单位（云铜集团）	国土资源部
中央企业报送公文无差错企业	国务院国资委
十大关爱女性企业	中国妇女发展基金会
中国-东盟博览会10周年“金牌参展商”	中国-东盟博览会组委会
中央企业保密工作先进单位	国务院国资委
最佳社会责任奖	中国国际矿业大会

责任管理

我们认为，有效的社会责任管理，有助于提高资源利用效率，促进公司经营管理水平的提升。正如 ISO 26000 社会责任国际标准明确提出的：企业需要在发展战略中反映对履行社会责任的承诺，并且通过设定相关目标加以落实、通过指标加以考核等一整套机制进行管理。

我们根据 ISO 26000 社会责任国际标准、全球契约十项原则和国务院国资委《关于中央企业履行社会责任的指导意见》，制定符合公司可持续发展要求的战略目标，坚持将履行社会责任融入公司的日常经营活动，有序推进社会责任管理模块建设，不断完善责任管理体系。



树立科学的社会责任观

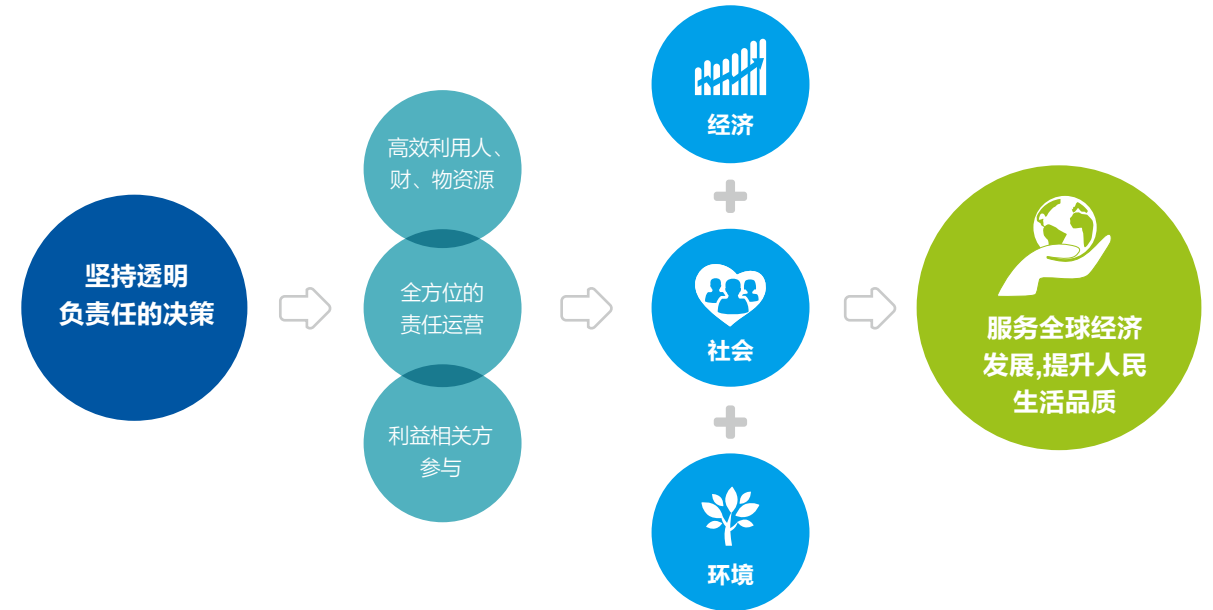
“点石成金，造福人类”社会责任观为核心的责任理念在公司得到普遍认同，公司员工将其当作不断进步的目标和追求，并通过自己的努力不断地创新和实践，推动公司和社会的可持续发展进程。

点石成金
造福人类

点石成金，中国成语。神话故事中说，仙人用手指一点，石头就变成了金子。多比喻把不好的或者平凡的事物改变成很好的事物。

——《中国现代汉语词典》

矿产资源是人类社会生存和发展的重要物质基础，是支持经济社会又好又快发展的重要保障。中铝公司以全球化视野，通过透明、负责任的决策，高效利用公司的人、财、物等资源，可持续地开发国内外矿产资源，并以经济、绿色、和谐的方式，炼矿成金，变石为宝，为利益相关方创造更优的综合价值，实现经济、环境、社会和谐发展，进而造福全人类。



战略引领可持续发展

可持续发展背景

世界经济形势发生深刻变化

全球金融危机爆发引发了全球性经济危机和衰退，至今仍复苏乏力。为应对危机，世界各国都在推进新一轮的经济结构调整，积极扶持实体经济，并对战略性新兴产业进行重新布局，努力寻求技术创新和经济结构升级的制高点，为持续发展创造更多的增长空间，世界经济格局正在发生重构性的深刻变化。

行业发展格局发生深刻变化

到金融危机前，中国有色金属行业保持快速发展，连续多年保持世界有色金属第一大生产国和消费国地位，但行业发展的不平衡也成为实现可持续发展的瓶颈，特别是上游的矿产资源缺口较大，单一经营的企业亏损远高于多元化经营的企业。

公司发展战略发生深刻变化

面对外部形势的急剧变化，我们认识到，公司所遇到的严重挑战和巨大经营困难，从根本上来说，不是金融危机带来的，而是我们内部结构性和发展方式的问题。我们需要重新审视发展战略，充分利用自身优势，调整产业结构，实施战略转型，以实现自身的可持续发展。



“十二五”发展目标

2008 年全球金融危机爆发之后，面对国际经济的新格局和市场竞争的新形势，公司顺应世界经济结构重大调整的要求，审时度势、科学研判，做出全面实施战略转型的决策。

公司以可持续发展为目标，确定战略转型的主攻方向：向产业链前端和价值链高端转型，由单一铝业公司发展为综合矿业公司。2013 年，公司在结合国内外形势、行业市场竞争和公司经营现状基础上，反复研讨，科学论证，对公司战略发展思路作了及时调整完善。

“十二五”发展目标

到2015年，公司销售收入、资产总额比2010年翻一番，员工收入随着公司效益的增长而增长；公司对国民经济发展的贡献率和对国防军工的保障力大幅提升；综合实力进入世界矿业公司前10名。

公司的发展战略

做强铝业，做优铜业，做精稀有稀土，其他相关业务为三大核心主业提供服务和保障，加快向产业链前端和价值链高端转型，提高国家战略性矿产资源和国防军工材料的保障能力，建设最具成长性的世界一流矿业公司。

完善社会责任治理机制

我们致力于从社会责任视角审视、完善公司的决策程序和结构，将社会责任管理与公司的决策流程相融合，形成健全的社会责任治理机制，统筹、协调、管控、完善企业社会责任工作，为推进社会责任管理提供组织保障、制度保障、人力保障和资源保障。

社会责任组织管理架构



公司社会责任工作委员会是公司社会责任的最高管理和协调机构，负责公司社会责任战略规划的审议、社会责任制度的制定、社会责任管理与推进体系的建设、检查监督社会责任计划推进情况。

公司社会责任工作办公室，作为社会责任工作委员会的日常办事机构，负责落实工作委员会的各项决议，编制公司社会责任规划和工作计划，开展社会责任培训，协调

公司社会责任相关工作，开展社会责任工作的日常管理，编制和发布社会责任报告，进行社会责任理论研究和实践调研，加强与利益相关方的沟通。

公司各板块和所属企业均已建立社会责任工作领导小组，设置社会责任专（兼）职工作人员和联络员。2013 年，公司的社会责任管理和工作人员队伍已超过 1170 人，其中联络员 70 多人。

社会责任制度体系

为保障公司社会责任的目标和要求得以落实，建立企业社会责任工作长效机制，我们在建立社会责任专项制度的同时，还用社会责任理念对经营管理等制度进行补充和优化，以确保社会责任管理功能的充分发挥。2013 年，我们在社会责任相关制度建设方面的主要工作有：

制定了《中国铝业公司社会责任管理办法》，用ISO 26000国际标准辨识社会责任管理内容，分七大议题梳理总部各部门职能，明确相应的社会责任管理职能和职责，将社会责任理念嵌入到日常管理的各个环节，做到全员参与、全过程覆盖、全方位融合，实现社会责任管理的系统化、流程化、规范化、标准化、制度化。

编制《中国铝业公司社会责任制度汇编》，按照ISO 26000国际标准的七个议题，梳理公司已有制度，收录95个社会责任相关制度和管理办法，整理完善公司社会责任管理制度。

建立社会责任管理模块，按照ISO 26000国际标准的七个议题进行内容分类和职责划分，建立包括战略目标、指导原则、责任治理体系、行为标准和操作流程在内的社会责任管理模块内容，使社会责任工作成为公司CBS模块的组成部分，形成与公司发展战略相适应的、较为完整的社会责任管理体系。

案例 以责任视角重塑文化体系

2013 年，公司按照利益相关方的不同诉求，重新梳理企业文化体系，出台了《中国铝业公司企业文化体系》，把股东、员工、客户等重要利益相关方的诉求纳入企业使命，把公司在经济、社会、环境三方面的责任融合凝聚出中铝公司的品牌形象，将“点石成金，造福人类”的社会责任理念确定为公司品牌宣传语，围绕社会责任，形成了公司企业文化的核心。

公司及时起草印发了《中国铝业公司企业文化建设三年规划纲要》（2013 ~ 2015）、《中国铝业公司深入学习宣传贯彻〈中国铝业公司企业文化体系〉实施方案》和《中国铝业公司企业文化管理办法（试行）》等相关文件，保证企业文化体系的贯彻落实，组织“中铝公司企业文化小故事”征集活动，收录企业、领导、团队和一线员工的企业文化故事 80 余篇，用采明珠、拾翠羽的方式，让全体员工接受、熟悉了新的企业文化体系。

社会责任能力建设

2013 年，我们采取理论培训与实践体验、内部培训与外部学习、日常教育与专项活动相结合的方式，分层次、分阶段、全方位地开展全员社会责任培训，提升员工履行社会责任的意识，传授社会责任管理的工具和方法。

社会责任培训

组织全公司范围社会责任视频培训一次。社会责任工作专职管理人员积极参加了国务院国资委、中国工业经济联合会、中国社科院经济学部企业社会责任研究中心、《WTO 经济导刊》、全球契约中国网络等专业组织和机构的研讨和培训。

社会责任研究

《ISO 26000 在中国企业的应用》正式出版，相关论文荣获中国管理科学十年成果论文一等奖。



在中国铝业公司网站开设社会责任专栏

社会责任案例评选

连续 2 年评选出“中国铝业公司社会责任实践十大优秀案例”，发挥获奖单位在社会责任实践中的模范表率作用。

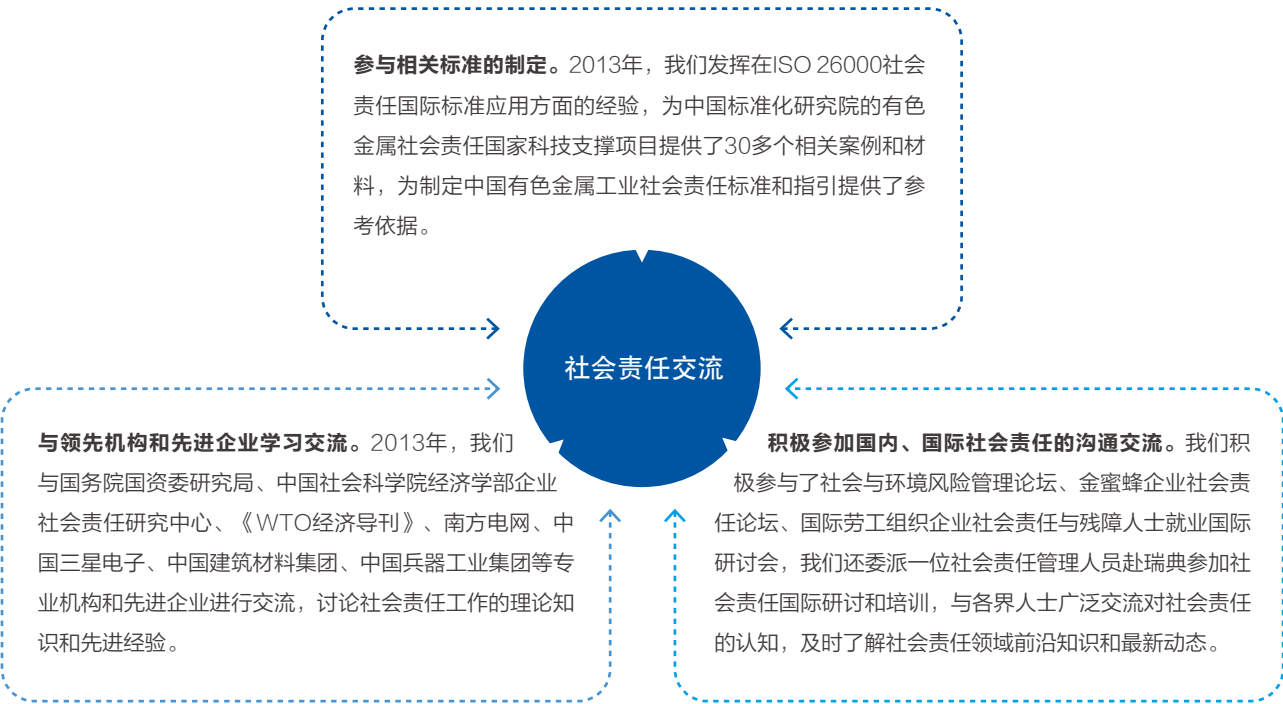
社会责任试点推进

公司社会责任专家分别到中铝国际、云南铜业、中铝广西分公司等企业，进行了社会责任专项研讨和指导。



公司社会责任专家在云铜集团试点启动仪式上做专题培训

社会责任交流



公司参加的主要社团			
联合国全球契约组织	成员单位	中国资源综合利用协会	会长单位
国际铝业协会	副主席单位	中国矿业联合会	第五届理事会主席团主席单位
国际原铝协会	副会长单位	中国有色金属工业协会	副会长单位
中国安全生产协会	副会长单位	中国氧化铝综合利用技术创新战略联盟	牵头单位
中国再生资源产业协会	理事长单位		
中国循环经济协会	会长单位		

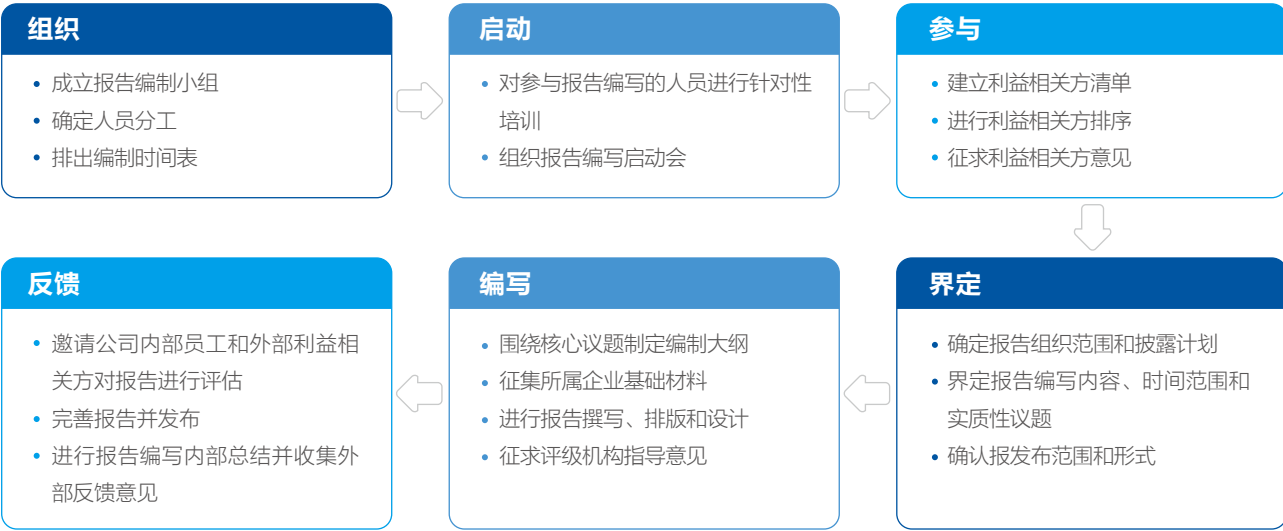
强化社会责任沟通

我们将社会责任沟通作为增进公司透明度、建设和谐利益相关方关系的重要方式，不断完善沟通机制，畅通沟通渠道，创新沟通方式，努力探索建立系统化、制度化、规范化的社会责任沟通体系，保障利益相关方的知情权、参与权和监督权。

案例 叙中铝发展史，入《国企备忘录》

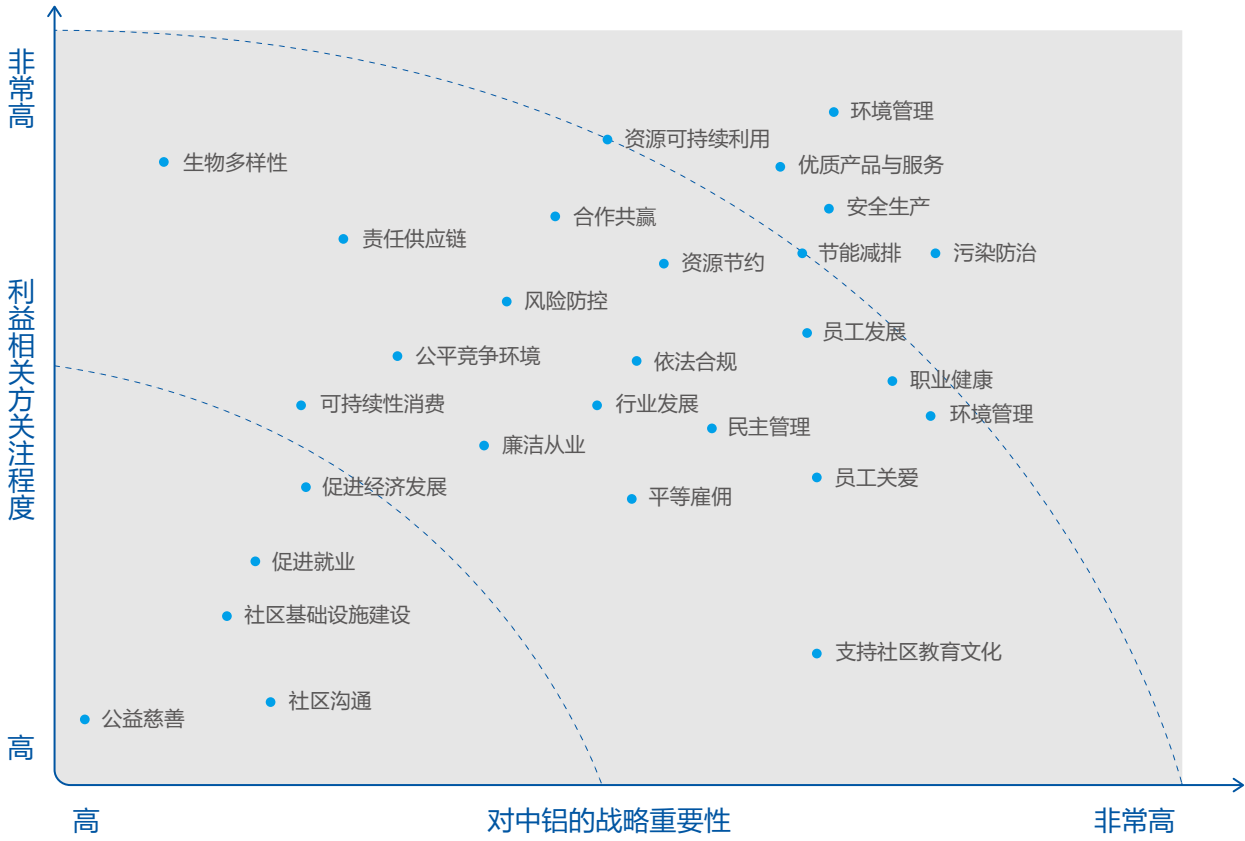
“说实话，有三个数据始终在我的脑海里面，沉甸甸的：20万人，100万家属，1000万间接就业。”这是我们的董事长熊维平在《国企备忘录》中的一段话。2013年1月，为丰富对外沟通渠道，建立多角度的沟通方式，中铝公司参与央视大型纪录片《国企备忘录》的拍摄，熊维平坦诚地叙述了中铝公司从成立到成长，承担起企业责任的发展历程，分析了公司目前承受的经营压力，希望在公司转型升级和改革创新过程中继续得到各利益相关方的理解和支持。

社会责任报告生命周期



实质议题分析

2013 年，我们通过利益相关方问卷调研、对标社会责任国际标准以及对自身经营影响的再梳理，重新对利益相关方关注的议题进行了评估，以确保我们能够尽可能准确地披露利益相关方关心的信息。



利益相关方沟通

利益相关方	责任举措	沟通方式	沟通渠道
投资者 包括股东和债权人	不断提高公司盈利能力和核心竞争力，确保资产保值增值，实现股东利益最大化	<ul style="list-style-type: none">• 监事会参与决策• 经营业绩考核报告、报表• 沟通汇报	<ul style="list-style-type: none">• 门户网站• 媒体通气会
员工 包括多种用工形式的公司所有员工	保障合法权益，保障健康安全，提供劳动、学习、晋升的机会和平台，实现个人发展和价值提升，共享公司发展成果	<ul style="list-style-type: none">• 形势任务通报会• 员工座谈会• 集体谈判• 合理化建议• 职工代表大会• 电话、邮件、传真	<ul style="list-style-type: none">• 公司内部刊物• 公司内部网站• 劳动合同• 厂长信箱• 员工论坛• 经理接待日
客户 包括供应商和使用公司产品的用户	真诚合作，诚实经营，提供优质产品和服务，持续创造共同发展机遇，互惠互利，共享合作成果	<ul style="list-style-type: none">• 用户满意度调查• 支持中小供应商• 协议、合同• 实施阳光采购计划	<ul style="list-style-type: none">• 用户座谈会• 日常沟通• 高层互访• 定期走访• 谈判、会议
环境 公司内部及所在地周边自然环境	节约资源，降低消耗，控制废弃物排放，治理美化环境，保护周边生态，关注全球气候，保护生物多样性	<ul style="list-style-type: none">• 环境指标• 节能技术开发• 环境监测• 环保节能教育	<ul style="list-style-type: none">• 环境保护论坛• 环保组织• 环保技术研讨会
社区 包括中国本土和业务所在地社区	文明生产，改善环境，提供安全、健康的生活环境，支持公益事业，回报社会，促进社区的文明、和谐、繁荣与稳定	<ul style="list-style-type: none">• 签订共建协议• 开展志愿者活动• 对口扶贫• 参与社区项目建设	<ul style="list-style-type: none">• 开展企地联欢• 定期沟通• 援藏、援青
政府 中国政府和业务所在地政府	执行政策法规，创造更多财富、税收和就业机会，加强安全生产监管，保护环境	<ul style="list-style-type: none">• 积极配合改善、解决社会问题的政策• 落实会议精神• 定时汇报工作• 上报统计报表	<ul style="list-style-type: none">• 政府会议• 工作汇报• 日常沟通
行业 公司业务所涉及的所有行业	促进技术进步和产业优化升级，引领和维护行业持续健康发展	<ul style="list-style-type: none">• 信息沟通活动• 参加会议• 工作汇报	<ul style="list-style-type: none">• 行业协会• 新技术研讨会• 技术培训基地
社团 非政府组织和公益性社会团体	参加社团活动，在可持续发展的各个领域起到推动和表率作用	<ul style="list-style-type: none">• 参加协会并担任职务、缴纳会费• 积极参与组织活动并提供赞助	<ul style="list-style-type: none">• 国内外相关会议• 已加入组织的日常活动



乌干达政府考察团参观公司下属企业



坦桑尼亚总理访问公司总部



有色行业
退休老干部座谈会



“外交服务央企”中铝公司座谈会



矿业国际香港上市

责任大事记

一批社会责任理念融入企业文化，“点石成金，造福人类”的社会责任理念确定为公司品牌宣传语。

中铝公司社会责任报告获得四星半评级，荣获“金蜜蜂2013 优秀社会责任报告长青奖”。

印发中铝公司社会责任管理办法，社会责任管理模块框架初步搭建完成。

试点企业扩大到五家，涵盖ISO 26000 社会责任国际标准的所有七个核心主题。

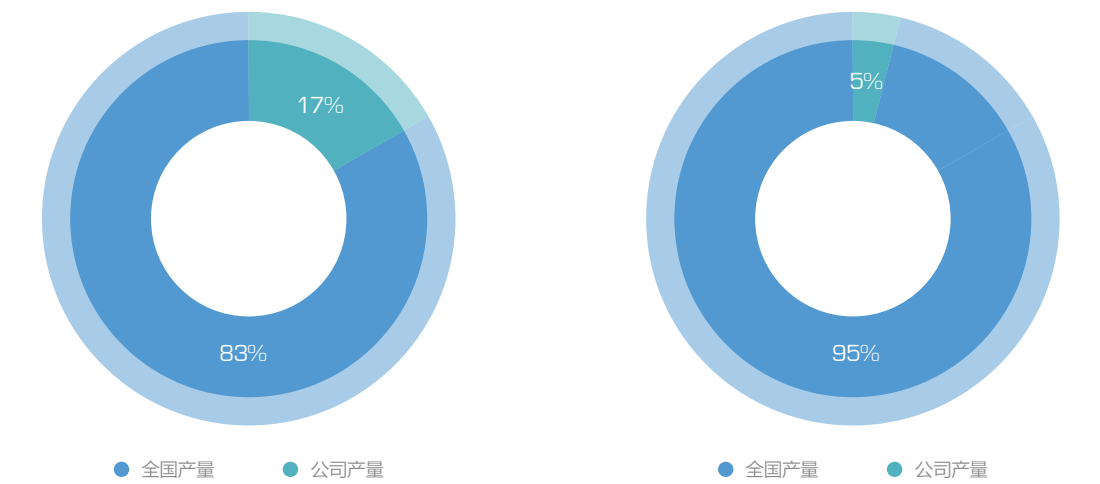
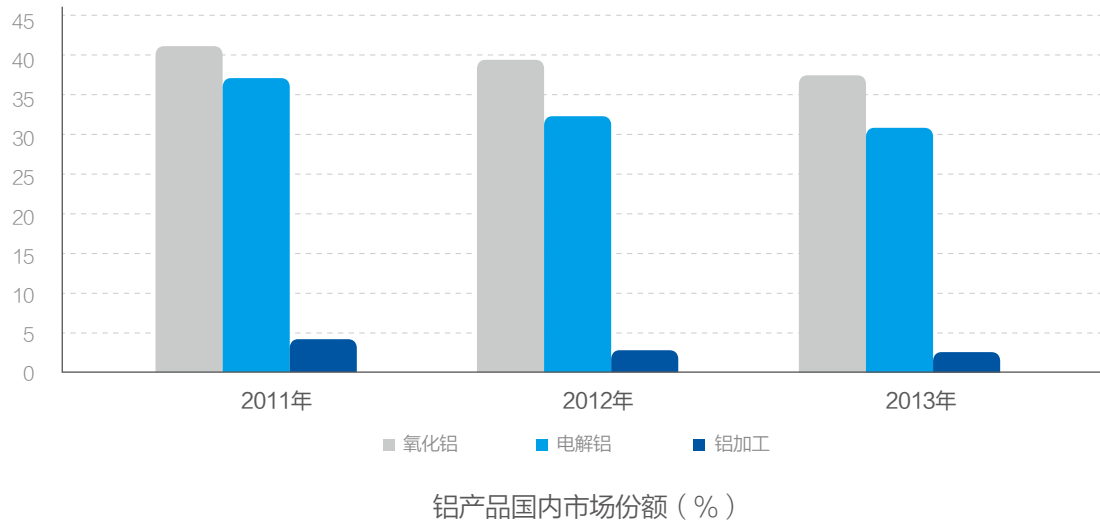
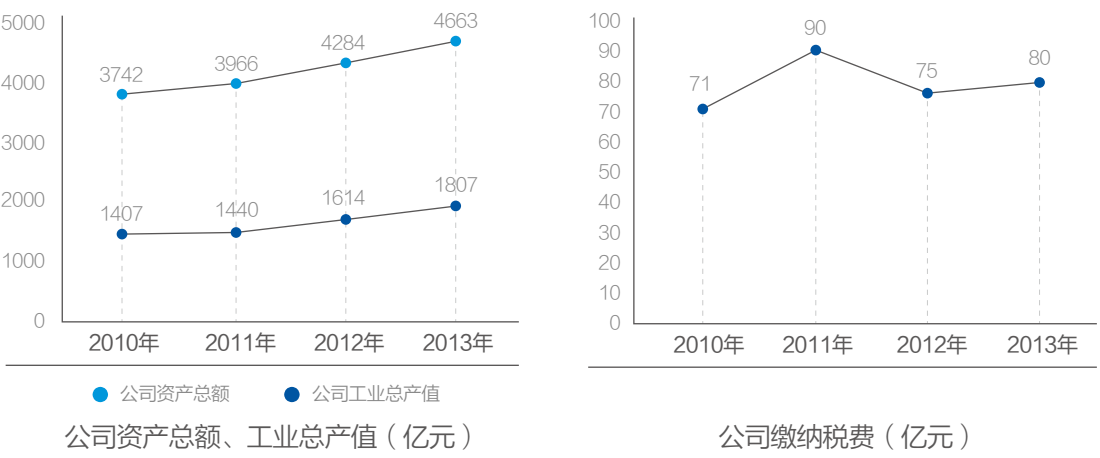
第二次进行十大优秀案例评选，三十余个案例入选有色协会优秀案例选编。

履责绩效

市场绩效

2013 年，面对严峻复杂的经营形势，我们深入推进市场化改革和资产结构优化，实现了大幅减亏的年度经营目标，战略转型和国际化取得良好进展。

指标（单位）	2011年	2012年	2013年
有色金属原矿产量（万吨）	2787	3862	3713
主要产品产量			
氧化铝（万吨）	1179.52	1273	1372
电解铝（万吨）	441.61	422	422
铝加工（万吨）	95.8	84.5	93.9
铜精矿（万吨）	9	9.4	9.4
铜冶炼（万吨）	43.74	45	44
铜加工材（万吨）	16.52	18	31
海绵钛（吨）	3425	3604	2897
稀土分离产品（吨）	-	4499	4490
稀土矿（吨）	-	750	748
铝产品国内市场份额			
氧化铝（%）	41.3	39.4	37.4
电解铝（%）	37.1	32.3	30.8
铝加工（%）	4.08	2.75	2.37
科技创新			
研发投入（亿元）	23	24	21
专业技术人才（人）	-	-	33477
科技人才（人）	-	-	11452



公司2013年氧化铝产量与全国产量对比

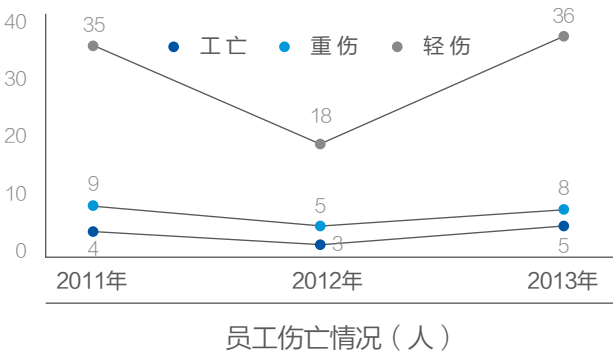
公司2013年稀土分离产品产量与全国产量对比

社会绩效

2013年,秉承“点石成金、造福人类”的发展理念,我们着力推进公司经济、社会效益的和谐发展,尊重和维

护员工权益,积极与企业所在地政府、社会组织、居民、环境和谐共处,服务全球,为社会的可持续发展做出贡献。

指标（单位）	2011年	2012年	2013年
用工总数（人）	191634	188191	188417
报告期内吸纳就业人数（人）	—	4825	4693
员工每年人均带薪年休假（天/年）	11.9	11.9	11.8
员工流失率（%）	1.4	1.7	1.6
人身伤亡事故（起）	44	26	45
千人负伤率（%）	0.21	0.1	0.2
十万人死亡率	1.9	2.4	2.4
参加工会员工比例（%）	100	100	100
劳动合同签订率（%）	100	100	100
集体合同覆盖率（%）	100	100	100
职业健康体检率（%）	95	95	99.8
男女比例（男：女）	2.96:1	2.67:1	3.04:1
女性管理者比例-企业领导班子（%）	3.96	3.24	3.33
女性管理者比例-中层管理人员（%）	2.4	2.4	2.4
固定用工和临时用工比例（固定：临时）	9.26:1	9:1	9.53:1
职业安全健康培训人次（次）	75621	108972	96388
职业病发生次数（次）	4	5	0
员工退休统筹总额（亿元）	1.97	2.1	2.05
社会捐赠总额（万元）	3586	4047	3278

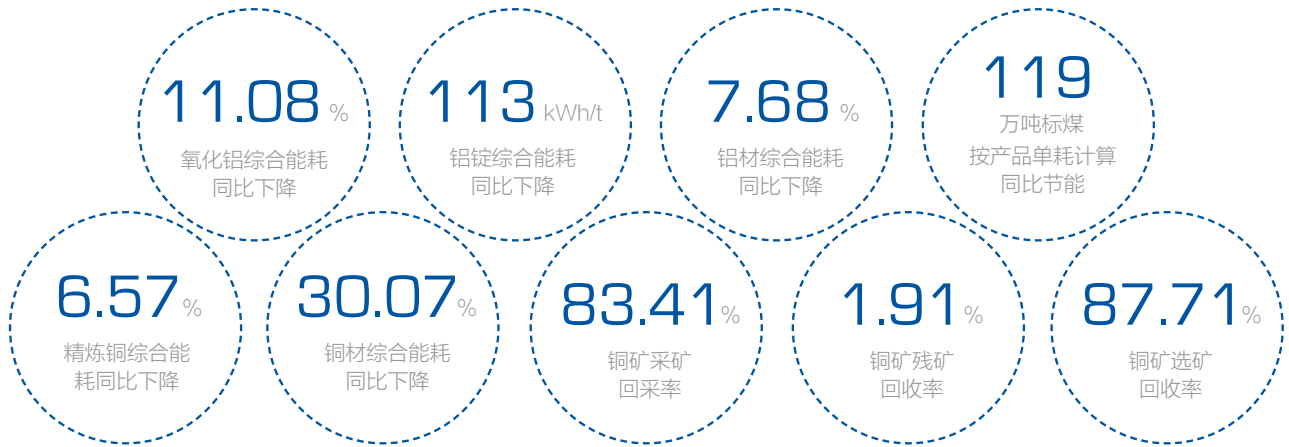


公司 2013 年安全生产事故与 2012 年相比,工亡持平,重伤、轻伤有所上升,与 2011 年基本持平。上升原因:一是公司所属企业进一步严格了事故统计标准;二是 2013 年公司安全生产事故统计口径相比 2012 年增大,中铝宁夏能源安全生产事故纳入到公司统计。

针对发生的安全生产事故,我们着重加强员工安全培训,强化安全生产规范化管理,2013 年,重新修订了《中铝公司安全生产事故报告和调查处理管理办法》和《中铝公司安全生产事故隐患排查治理管理规定》,要求所属企业吸取教训,排查重点岗位和环节的安全事故隐患,督促员工在生产中采取安全措施,规范安全生产管理,杜绝安全生产事故。

环境绩效

2013 年,为了建设“绿色中铝,生态中铝”,我们进一步完善环境管理体系,推进节能减排,保护生态环境,促进清洁生产,发展低碳经济,努力实现企业与自然的和谐发展。



指标（单位）	2011年	2012年	2013年
COD 排放量（%）	-43 ★	-19.9 ★	-22.4 ★
二氧化硫排放量（%）	-5 ★	-5.5 ★	-7.4 ★
氮氧化物排放量（%）	-6.8 ★	-8.6 ★	-13.2★
固体废物综合利用率（%）	19.8	21.5	24.5
废水排放量（万吨）	1657	1574	1243
烟尘排放量（吨）	11379	8894	8091
重复用水率（%）	94.2	93.9	95.5
露天矿排土场复垦率（%）	90	84.4	95.7

★注：此数据为相对2009年的变化率

履责实践



公司治理

追求更科学的
组织管控

40



人权
劳工实践

提升员工
幸福感

46



环境保护

提升绿色发展
品质

56



公平运营

恪守高标准的
商业道德

72



保护
客户权益

创造更多的
商业价值

80



社区
参与和发展

贡献和谐
社区建设

88

公司治理

——追求更科学的组织管控

实践背景

国内外矿业市场持续低迷，公司应对去产能化、去库存化和去金融化的压力持续增加。股东等利益相关方更加关注公司决策和运营的管理过程，对公司治理的透明提出了更高要求。

实践理念

我们高度重视公司治理的规范化、制度化和透明化，不断增强内部管理与控制能力，推进治理结构的不断优化，逐步使体制更加健全、科学，提升公司战略决策能力，建立起高效透明，有竞争力的公司治理文化。

实质性议题

决策机制、合规管理、风险防控、廉洁从业。

- 决策机制
- 合规管理
- 风险防控
- 廉洁从业

参加反腐倡廉教育

52902 人

提出审计建议

286 条

重大违规事件

0 起



决策机制

公司是按照《中华人民共和国全民所有制工业企业法》注册的国有企业。国务院国资委代表国家履行出资人职责，国务院向公司派驻监事团队，依照《国有企业监事会暂行条例》对国有大中型企业资产保值增值实施监督。

公司严格遵循《公司法》和国家相关要求，构建规范的现代企业制度。2013 年，中铝公司成为国务院国资委确定的董事会试点企业，根据十八届三中全会关于推动国有企业完善现代企业制度的精神，按照国务院国资委推进规范董事会试点建设的要求，推进公司董事会建设，完善法人治理结构和公司管控体系，明确决策边界和程序，保持制衡和协调，防控风险，保证公司运行依法、合规、高效。

上市公司

公司控股或者管理的上市公司按照《公司法》和现代企业管理制度要求，设置股东大会、董事会、监事会，严格按照证监会和证券市场所在国法律法规要求，建章立制，规范运作。



非上市公司

公司所属或者管理的非上市公司，依托党委会、职工代表大会和工会，充分发挥集体决策和职工民主管理、民主监督作用，重大决策按照《公司章程》接受职工代表大会审议。非上市公司每年召开职工代表大会，企业领导向职工代表报告经营管理和重大事项决策与执行情况。涉及职工切身利益的改革、分配、福利等事项均由职工代表大会讨论通过。

案例 追求责任投资

2013 年 6 月，中铝公司成立战略投资委员会，包括与政府、法律、员工、环境、海内外社区等业务相关的十个部门领导成为战略投资委员会的委员，熊维平董事长担任委员会主任。战略投资委员会主要负责审议和推进公司发展战略、发展规划，审议公司年度投资计划；负责重要国内固定资产投资、资本运营、矿产资源和海外项目的立项审批和决策建议等，在投资决策中充分考虑涉及员工、社区居民、供应链合作伙伴的人权议题，以负责任的决策推动负责任的实践。

合规管理

公司及所属企业严格遵循有关法律法规和公司经营管理制度，完善以内部控制为基础的预防和惩治腐败体系，做好风险防控，依法合规经营。2013 年，公司未发生重大违规事件。

2013 年，我们继续强化内部控制体系建设，出台了《内控评价制度》，完善制度体系；通过普法教育、合同管理培训、标准化建设，推进合规文化与公司日常管理的融合；将重大投资项目审计和企业常规审计相结合，实施管理的全流程监控；按照 404 法案和《企业内部控制基本规范》、《上市公司内部指引》对上市公司的内部控制进行检查、评价，确保内部体系的规范运行。



法制培训

公司重大项目内部审计情况

审计项目类别	数量	效果
资本性支出项目	146	为项目单位节约投资、规范管理、防范风险提供重要帮助
经济责任审计	32	加强对企业负责人履职情况的监督
专项审计	16	促进企业提高效益、防范风险、加强管理
合计	189	提出审计建议286条，促进公司增收节支4458万元

风险防控

2013 年，我们聚焦重要风险点，增强公司预防和管控风险的能力，完善了具有公司特色的风险管控体系。

完善风险管理体系建设。在总部和板块层面开展了重大项目风险评估机制和信用风险管理体系建立的专项工作，同时组织下属企业根据本企业重大风险实际情况，由重点部门牵头，有针对性地制定重大风险专项管理工作计划，有序开展相关工作。

出台分类风险管理报告。我们组织编制了 8 个专项风险分析报告和 3 类企业风险分析报告，加强公司风险管理工作的交流和学习，编制下发《中国铝业公司全面风险管理汇总监控报告管理暂行规定》，确保各类风险信息及时传递到公司管理层，充分发挥风险监控与预警的作用。

专项风险管理

健全信用风险管控体系，优化投资管控体系，进行廉洁风控情况测评，开展大宗商品经营业务风险排查

重大风险管理

持续监控各类风险预警指标变化和重大风险管理策略的落实情况，及时采取措施，管控重大风险

优化管理机制

完善风险管理组织架构，明确风险监控报告的汇总方式和报告通道，明确风险管理测评标准和程序，健全风险管理定期“体检”机制

人才队伍建设

参加风险管理专项提升研讨会，与先进企业对标；完成风险分析报告、专项风险分析报告和风险管理培训教材编制，开展多种形式的风险管理培训

廉洁从业

规范职务消费

2013 年，我们重点推进已出台制度的落实。开展板块公司执行领导人员职务消费制度情况专项检查，成立由纪检监察、财务、审计部门组成的专项检查组，对板块公司和实体企业进行普遍检查。从制度建设方面加强指导，促进各单位不断细化完善相关举措；从预算管理方面加以规范，促使企业从严控制业务招待、公务车辆、培训及出国（境）考察等费用预算，对各单位年度领导人员职务消费分项预算进行认真审核，从严控制费用支出；从费用报销方面加强管理，规范报销审批，严格程序。

反商业贿赂

我们严格遵守企业公民道德，坚持守法经营，建立健全反商业贿赂机制，将反商业贿赂纳入经营决策和日常管理，认真履行对公平运营的承诺，接受政府和社会公众的监督。我们着重结合实际情况开展反腐倡廉教育，与海淀区检察院签订共建协议，联合举办了“预防职务犯罪展览”，总部各部门、板块公司、在京单位 900 多人次参观展览。



预防职务犯罪展览

2013年廉洁从业和反商业贿赂检查考核情况

项目	效果
反腐倡廉教育	公司各单位开展反腐倡廉教育1200多场次，参加人数52902人，领导人员做出廉洁承诺5386人
廉洁从业教育	领导人员述廉2641人次，开展了领导人员廉政谈话938人，诫勉谈话149人次
效能监督	公司及各单位共开展效能监察立项378项，增收节支7505.05万元
巡视监督	全年完成9家企业的巡视工作和16家企业的巡视回访。发现问题186个，接收反映问题和意见74条；督促回访企业已完成整改问题32项

人权·劳工实践

——提升员工幸福感

实践背景

员工是企业最宝贵的资源和财富。中铝公司的成长和发展，离不开员工的努力奋斗，中铝公司承受住巨大的经营压力，更离不开每一位员工的坚持和信念。保障员工权益，构建和谐中铝，是公司履行社会责任的重点之一。

实践理念

我们秉承“阳光，坦诚，简单，包容”的企业文化，持之以恒地做到以人为本，将成就员工发展，提高员工幸福指数作为企业使命，与员工共建和谐中铝。

实质性议题

平等雇佣与权力保障、培训发展、民主管理、健康安全、员工关爱。

- 平等雇佣与权利保障
- 培训与发展
- 对话与沟通
- 健康与安全
- 关心与关爱

劳工合同签订率	100 %
员工入会率	100 %
职业健康体检率	99.8 %
职业病发生次数	0 次



平等雇佣与权利保障

平等雇佣

劳工合同签订率

100%

集体合同覆盖率

100%

我们始终坚持以运营所在地的相关法律法规及国际人权公约为行动指南，恪守平等、非歧视的用工政策，公平公正对待不同国籍、种族、性别、宗教信仰和文化背景的员工，保护员工的隐私权，保障女性、残障人员等弱势群体的权益，形成员工与公司一体的利益共享机制。

公司保障男女员工在经济、社会和政治领域享有平等待遇；所属企业工会普遍建有女工委员会，担负维护女工权益的职责，为女工提供专门卫生保护津贴，定期为女工进行健康体检；为孕妇、哺乳妇女等在薪酬待遇、劳动时间、劳动保护等方面给予特殊照顾。

2013年，我们举办了“中铝大讲堂”妇女节专场培训，实施了“美丽在岗位”女职工素质提升行动，开展“芙蓉杯”竞赛，组织参加“书香三八、幸福中国”读书征文活动，积极推进女职工建功立业工程，涌现出全国五一巾帼标兵5人，全国五一巾帼标兵岗4个，1人获全国三八红旗手称号。



西南铝开展退休干部员工“送温暖”活动



“书香三八、幸福中国”读书征文活动

薪酬福利

员工平均带薪年假天数

11.9天

我们坚持与员工共享发展成果，在努力提高员工薪酬福利的前提下，建立导向明确、多维度的绩效考评体系。公司严格执行员工带薪年假制度，落实国家法定节假日加班工资制度和各类休假制度，员工平均带薪年假天数11.9天。



所属企业为一线员工送清凉

2013年，为逐步提高员工医疗保障水平，我们测算完成了缴费标准和补充医疗保险的待遇标准，印发《中国铝业公司补充医疗保险方案》，形成了以社会基本医疗保险、企业补充医疗保险和个人互助医疗补助为支柱的医疗保障体系，并通过报纸、网络等内部媒体向员工解读补充医疗保险方案。此次公司补充医疗保险范围的参保人员共26.95万人，含退休人员8.54万人。补充医疗保险体系建立后，员工因患病最高报销额医疗费用额度将达到10万元。

社会基本医疗保险覆盖率

100%

企业补充医疗保险覆盖比例

88%

培训与发展

我们关注员工的职业发展，通过多种培训交流，把人才的培养作为公司的一项重要战略，我们努力创造机会、创造空间、创造条件，搭建员工成长与发展平台，帮助员工进行终身职业生涯发展的思考和规划，让每一个中铝人都能够实现自己的事业梦想。

我们着力完善员工培训制度体系，优化整合公司培训资源，不断创新培训方式，通过联合培训、国际交流、网络培训、技能竞赛、培训班、知识竞赛、导师带徒弟、技术比武、岗位练兵等

方式，开展多层次、多工种、全方位的技术培训，持续增强员工综合素质和工作技能。



青年大讲堂



员工拓展培训

我们倡导学习型文化，2013年，创办“中铝学堂”讲座，以内部培训师为主、外聘讲师为辅的方式，加强经营管理知识和专业技能的传播和交流，开展了4期“中铝学堂”系列讲座。我们继续在全公司范围开办“中铝大讲堂”，共享培训资源，2013年共举办12期、共计超过12000人次参加了培训。

案例 激发学习热情，培养优秀技术工人

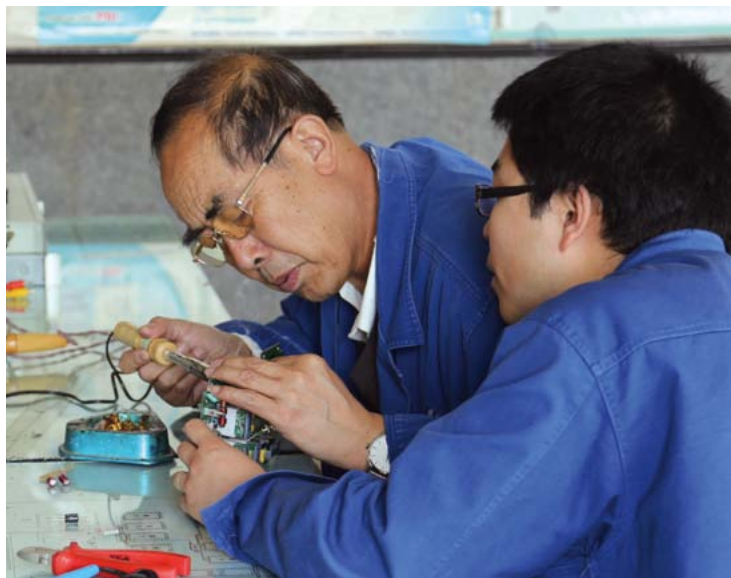
焊工是山西铝厂晋铝建安公司制造、安装、检修施工的重要工种之一，决定着一个建筑安装施工队伍焊接技术力量的强弱，在整个工程的建设中起着决定性的作用。



为解决年轻工人学习热情不强，电焊工技术力量断层的问题，晋铝建安公司按照分批次、分阶段的计划，采取个人按需培训、定时法制培训、增强技术交流等方式，加大考核力度，奖励技术尖子，激发学习技术、钻研业务的热情，营造重视技能、尊重技能人才的氛围。2013年8月，在第二届“金川杯”有色金属行业职工职业技能大赛上，晋铝建安公司选手获得了焊工组第一名和第五名的好成绩和有色行业技术能手称号，并获团体总分第二名。

我们重视员工的职业生涯发展，积极创造条件，畅通上升渠道，做好干部推选、优秀人才选拔等工作，为优秀人才提供更好的职业发展平台。

2013年，我们组织开展2013年度院士选拔推荐工作，向工程院推荐了1名候选人，推荐1人参评第十三届中国青年科技奖，推荐3名员工参加全国会计领军（后备）人才选拔，推荐3名员工参选“百千万人才工程”国家级人选，组织实施公司第二批首席工程师年度和任期考核，为2位博士后分别办理了进站和出站手续。



兰州分公司开展
导师带徒活动

案例 走出国门，师徒同台竞技

中国铝业广西分公司为了使新进一线员工尽快熟练掌握岗位技术，防止技术断层，创建了“劳模、金牌工人创新工作室”，以劳模、金牌工人领衔，以技术骨干、一线工人为成员，开展导师带徒活动，着力培养知识型、技能型、创新型新一代技术工人。

创新工作室创建一年多来，累计开展技术攻关及技术创新项目27个，获得经济效益2170万元；在第六届“中国铝业杯”全国有色技能大赛焊工组决赛中，广西分公司一对师徒囊括前2名，2013年9月，师徒二人赴德国参加“嘉克杯”第六十六届国际焊接年会，代表中国顶尖焊接技术走出了国门。

案例 青年人才培养

中铝公司现有35岁以下团员青年6.5万余名。公司通过推进“管理提升、控亏增盈、青年先行”等主题实践活动，全面实施青年人才“千百工程”，以培养1000名左右优秀青年技术工人和班组长，100名左右优秀青年科技人员和管理骨干为目标，加大服务青年力度，激发青年员工的创新潜力和工作热情，发挥青年在推动公司战略转型和结构调整中的作用。2013年，参与“千百工程”青年员工约1.2万人，开展青年职业技能竞赛涉及400多个工种（岗位），参赛人数9600多人，500人破格晋升职业技能等级。

对话与沟通

我们注重建立开放、包容、多元、和谐的企业文化氛围，倡导不同文化背景间员工相互了解、尊重彼此的宗教信仰、风俗习惯和个人兴趣爱好。

案例 让农民工进“家”

山西华泽铝电有限公司有2000余名员工，其中农民工（企业所在地周边的农村进企务工人员）占一半以上。这部分农民工来源于社会，价值观、思想、文化、需求多元，流动性强，如何维护和保障他们的利益，使他们真正融入企业和企业管理，对华泽铝电来讲，是一个很大的挑战。

华泽铝电在中铝公司文化体系的大框架下，总结、提炼出具有“家文化”品格的华泽铝电企业文体理念，大力倡导“进了华泽门，就是华泽人，干好华泽事，当好华泽人”的大家庭思想，组织企业全体员工包括农民工生日送祝福活动，增强农民工的认同感和归属感；把员工包括农民工的成长需求融入到企业发展的大目标中，统一员工意志，规范员工工作认识和行为，用文化感化和统一管理。

我们提倡坦诚沟通，实行以职工代表大会和工会为基本形式的企业民主管理制度，积极推进厂务公开和集体协商，深入推行领导干部民主评议制度，努力确保员工的知情权、表达权、参与权和监督权等民主权利，为员工提供了解厂情和参与企业生产经营、改革发展的平台。2013年，公司员工入会率100%。

我们严格推行集体合同平等协商制度，不断完善员工反映问题和诉求的渠道及处理机制，依法维护员工权益，与工会代表就劳动报酬、工作时间、休息休假、福利保障等关系员工切身利益的事项开展平等协商对话，并签订集体合同；员工可通过投诉电话、上访、举报箱等渠道，反映他们遇到或可能发生的各种人权问题。公司高度重视员工申诉事件，依据明确、结果恰当，充分保障员工合法权益。

公司员工入会率

100%

健康与安全

安全和健康是提高员工工作幸福感的基础。我们坚持保障生产安全，完善职业健康安全体系，改进工作场所中的条件和环境，促进员工身心健康。

安全生产

我们坚持高度重视员工生产的安全防护工作，坚持将员工的生命安全作为一切生产经营工作的前提，从严抓管理，铁腕治安全，致力于持续改进公司的安全生产水平。

所属企业定期召开安全生产培训班，组织企业安全生产管理人员学习，提高安全生产管理能力和水平；定期组织开展应急事故演练，提高应急处置能力；我们在总部、板块和所有试点企业启动“安全生产月”活动，通过大检查、举办知识讲座、知识竞赛、演讲比赛、签名承诺等形式多样、内容丰富的主题活动，加强对安全生产知识的宣传和普及。

安全生产标准化

公司27家氧化铝、电解铝、铜铝加工、铜冶炼企业达到安全生产标准化一级标准

开展应急演练

以重大危险源、关键生产过程为重点，全年共组织各种综合和专项应急演练420余次，参与人员达1.7万余人

安全教育培训

编制出版《中国铝业公司安全生产事故典型案例汇编（2002-2012）》

案例

种好安全“责任田”

2013年，中国铝业河南分公司为强化安全生产责任落实，签订年度安全目标责任书。要求各生产单位第一责任人每季度至少亲自参加一次本单位安全检查，排查隐患并督促治理；每季度至少亲自组织参加两次本单位月度安全例会；每半年要向本单位班组长以上干部和职工代表针对自己落实安全目标责任书的情况进行安全述职，听取职工意见。公司领导以身作则，认真履行安全责任制，激发全体员工种好安全“责任田”。

案例

云铜集团六大系统建设

建设原则

遵循“科学可靠、布局合理、全面系统、经济适用”的原则，科学组织施工、掌握施工进度、及时总结经验、分析存在问题、研究解决措施、保证施工质量

建设措施

根据地下矿山具体情况，优先建设监测监控、人员定位、通信联络系统建设；先试点后推进，建立健全安全避险系统管理机构 and 制度，制定应急预案，建立关键数据备份制度；确保制度、资金和技术保障

建设成效

至2013年底，云铜集团正常生产经营的15座地下矿山人员定位、监测监控和通信联络系统“三大”系统、19座三等及以上尾矿库全过程在线监测系统，先后按目标要求期限建成，通过省安监局验收后投入运行

井下安全六大系统：
监测监控系统
人员定位系统
通信联络系统
压风自救系统
供水施救系统
紧急避险系统

职业健康安全管理体系

公司构建了“总部监察、板块管理、企业负责、齐抓共管、全员参与”的安全生产管理新模式和“横向到边、纵向到底”的安全管理网络体系。公司各部门、板块事业部、所属实体企业及厂（矿）四级机构普遍设立专门的职业健康安全和环境委员会，分别由主要领导担任第一责任人。2013年，制定了《中国铝业公司职业健康安全和环境委员会工作规则（试行）》。

我们根据 OHSAS18001 管理体系标准要求将对承包商的管理纳入公司 HSE 管理体系管理范畴，用公司统一的 HSE 管理程序规范承包商的管理行为和施工行为，实行与公司所属单位“统一管理、统一标准、统一要求”的“三统一”管理模式。公司所属多家企业连续多年获“安康杯优胜企业”称号。

各企业工会注重发挥监督检查网络作用，以反习惯性违章为重点，坚持开展安全与劳动保护大检查，全公司共设立安全监督岗 1400 余个，培训监督员 3500 余人，在 1500 多个基层班组开展了安全生产示范岗创建活动，多家企业获得“全国安康杯竞赛优胜企业”称号。

劳动保护

我们高度重视员工劳动保护工作，突出“以人为本、健康至上”的理念，全面贯彻《中华人民共和国职业病防治法》，注重源头参与，强化监督检查，积极开展职业健康和安全岗位培训，通过完善制度建设、为员工配备符合国家安全标准或行业标准的劳动工具及劳动防护用品等方式，不断改善施工作业条件，提高员工的劳动保护技能和自我保护意识，预防、控制和消除职业病危害。2013年，公司职业健康体检率 99.8%，无新增职业病病例。



员工体检率

100%

新增职业病病例

0人

我为爸爸系紧安全带

关心与关爱



“有色青春、缘来是你”青年联谊会，吸引在京百余名单身青年参加

案例 企业搬迁，责任不移

2013年，中色十二冶金建设有限公司（十二冶）总部从山西省河津市搬迁至省会太原市，有500余名员工随搬迁落户太原，这些员工在太原面临着住所、户口、子女上学、社保医疗等诸多问题。

十二冶积极向山西省社保局争取特殊政策，将全部职工社会保险纳入省社保局，与太原市公安局、杏花岭区巨轮社区派出所、河津铝基地派出所进行沟通，分批为员工办理户口迁移，与太原当地教育管理部门和社区协调，使员工子女转学问题得到解决，在太原市新建两个职工小区，解决搬迁员工的住所问题。在全公司人员的共同努力下，十二冶圆满完成迁址工作。在迁址的过程中，得到了政府和社区管理机构的肯定，也得到了全体员工的认可。



员工运动会



公司摄影协会成员赴野外采风

我们尊重员工的家庭责任，鼓励员工平衡工作和生活，关爱员工身心健康，努力提升员工的生活质量和幸福感，实现快乐工作、快乐生活。

公司严格执行员工带薪年假制度，落实国家法定节假日加班工资制度和各类休假制度；在条件允许的情况下，尽可能地帮助解决员工因异地工作而引起的夫妻分居问题；关爱员工子女上学问题；为员工照顾患病子女或老人提供合理假期；组织丰富多样的文体活动，通过组织户外郊游、登山比赛、演讲竞赛、拓展训练等集体活动，缓解员工工作压力，创造更加和谐的人际环境；召开干部员工沟通交流座谈会，帮助员工解决实际问题，疏导员工负面情绪，定期举办心理健康讲座，为员工开展心理知识普及和教育，解答员工心理困惑，使员工掌握压力自我管理策略，舒缓心理压力。

案例 活力中铝，健康人生

为鼓励员工科学参与体育运动，养成良好的健身习惯，培养情操，健康体魄，2013年，我们开展了“活力中铝，健康人生”活动，为总部和在京单位全体员工发放计步器，开启“日行万步”的号召，每季度为优秀部门和个人发放奖品，激发员工快乐工作、健康生活的热情，释放长期紧张的工作压力，活动激发了员工锻炼身体的热情，获得了一致支持。



我们实行“公司临时救助拨款、员工自愿捐助和建立互助基金会”的三级结合，形成了扶危济困的长效机制，实现了生活帮扶、医疗帮扶、助学帮扶全涵盖，实实在在地为困难员工办实事、解难题、送温暖，让每位困难员工都享受到中铝大家庭的关爱。公司所属多家企业建立员工帮扶中心，为困难员工排忧解难。

案例 三个“决不让”救急助困

中铝贵州企业提出了“决不让一个困难职工家庭基本生活过不下去，决不让一个困难职工家庭的子女上不起学，决不让一个患大病重病的职工看不起病”三个“决不让”的承诺，成立企业困难职工帮扶中心，制定了《中铝贵州企业员工大病医疗互助实施细则》，开展“每天一角钱，大家帮大家”大病医疗互助活动。2013年共有9275名员工参与该活动，参助率达78%，收到互助金33.85万元，全年共有39名员工获得了及时救助，共计发放救助款32.1万元。

环境保护

——提升绿色发展品质

实践背景

企业能否主动承担环境保护的责任，最终将关系到企业的可持续发展能力。矿业开发和金属冶炼对环境的影响历来都备受众多利益相关方的关注。作为大型资源型企业，中铝公司的十二五规划明确了建设绿色企业、生态企业的目标，在为股东谋取利润最大化的同时，更要为社会的整体发展做出应有的贡献。

实践理念

中铝公司坚持绿色发展、生态发展的理念，推进节能减排，保护生态环境，促进清洁生产，发展低碳经济，实现企业与自然的和谐发展。

实质性议题

环境管理、污染防治、应对气候变化、负责任的矿业开发、绿色冶炼、资源的可持续利用。

- 环境管理
- 资源可持续利用
- 污染防治
- 应对气候变化
- 保护生物多样性

重复用水率	95.5 %
矿山复垦率	95.7 %
单位产品节能量同比减少	119 万吨标准煤



环境管理

我们坚持“预防为主、防治结合、持续改进”的原则，不断完善环境管理体系，实行节能环保目标责任制，打造环境管理的绿色平台。2013 年，中铝公司总能耗同比下降 0.0041%，单位产品节能量同比减少 119 万吨标准煤，新增矿山复垦面积 3000 余亩。

环境管理体系

中铝公司总部及实体企业都设有职业健康安全和环境委员会，公司及企业法定代表人是环境保护管理的第一责任人。我们实行生产与环保统一管理、统一检查、统一考核，建立健全环境保护岗位责任制，形成全面、全员、全过程的环境保护管理体系。2013 年，公司 ISO 14000 环境管理体系有效运行。

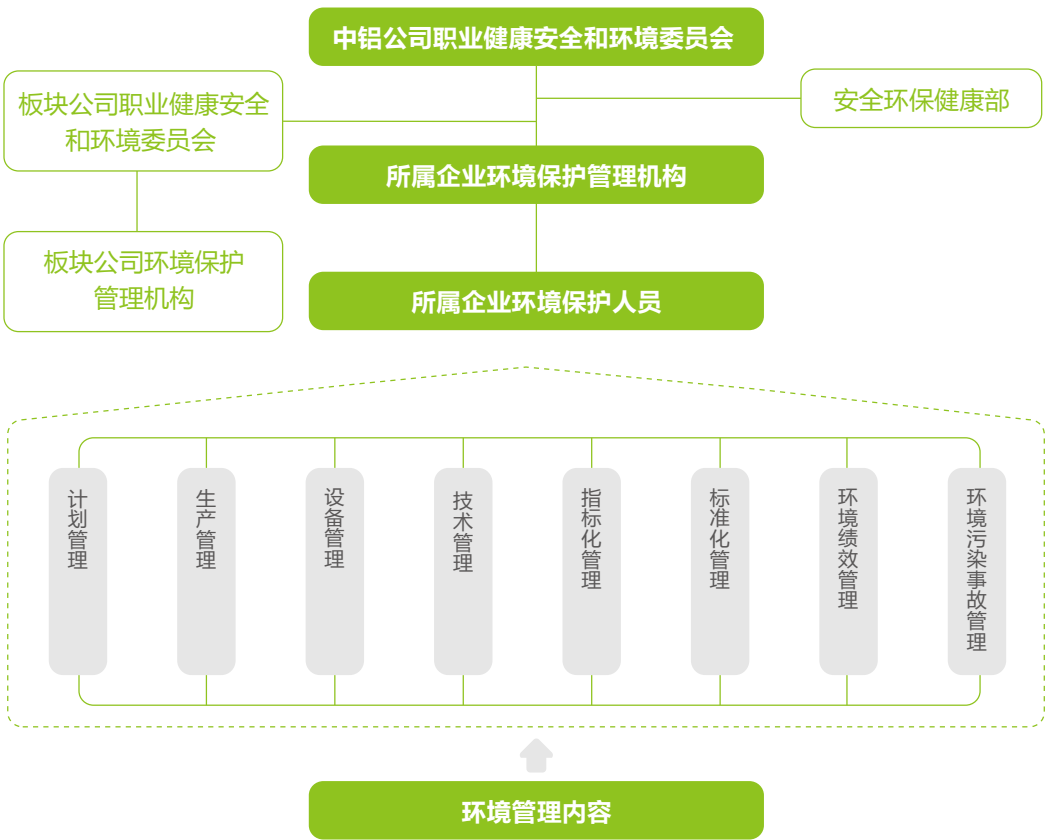
我们制定了一整套的环境管理制度，将环境保护管理指标纳入公司发展规划和生产经营计划；我们在每年的技改投资上，对节约能耗、减少废弃物排放、减少资源投入的项目进行优先安排。

我们建立有完善的节能培训制度，全方面开展节能教育和岗位节能培训，将环境保护列为内部培训的基础课程，采取现场培训和视频培训等形式，讲解环境保护、清洁生产、循环经济等知识，提高员工环保节能意识和能力。2013 年，公司及实体企业举办了清洁生产等培训班，共培训人员 5436 人次。

清洁生产培训

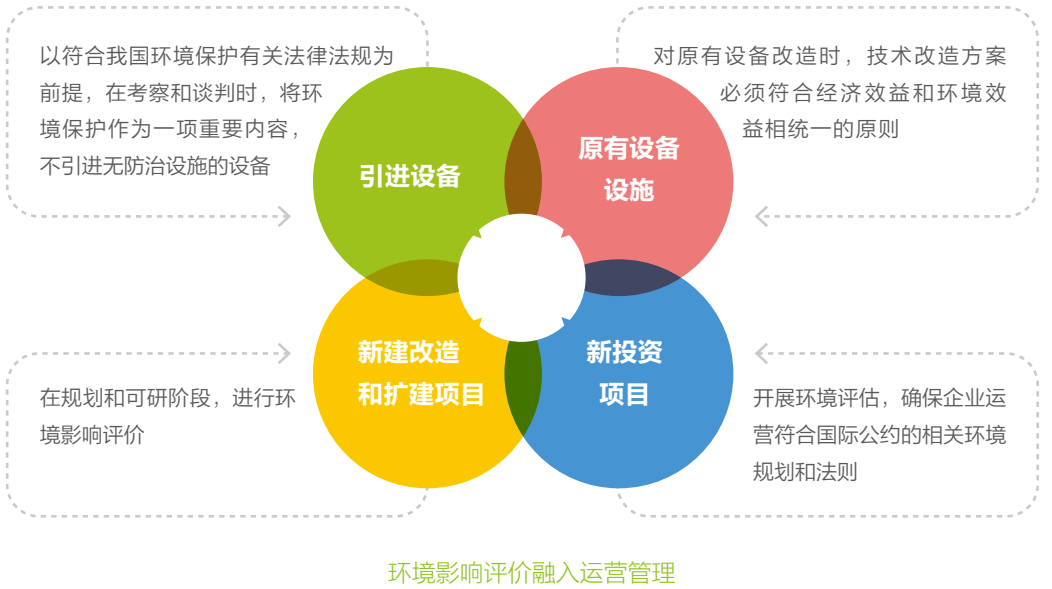
5436

人次



中铝环境管理体系图

2013 年，我们结合全球矿业发展特点和企业发展实际，进一步完善环境管理体系建设，制定了《中国铝业公司职业健康安全和环境委员会工作规则（试行）》，修订了《中国铝业公司环境保护管理办法》、《中国铝业公司环境污染事件报告及调查处理暂行规定》；制定了年度节能减排计划，确定了公司第四任期节能减排目标；编制了 2013~2015 年节能减排规划，出台了《中国铝业公司关于加强生态文明建设的指导意见》，明确“十二五”期间的公司环境保护和生态文明建设目标及重点工作。



案例 推环保倒逼机制，尽环境保护责任

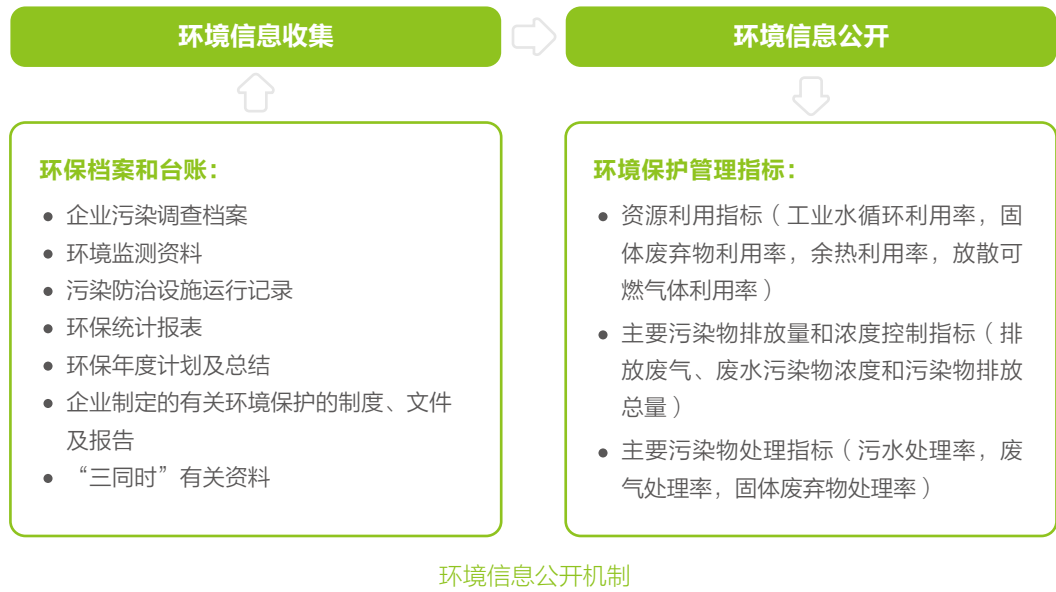
中国铝业股份有限公司中州分公司（简称中州分公司）主厂区位于河南省焦作市云台山风景建设区内。2013 年，中州分公司将环保风险确定为企业的重大风险，实施环保倒逼机制，加强生产过程管理和环保设施维护，减少大气污染物排放。

以环保设施的稳定运行和污染物的达标排放为前提，全面推行 ISO 14001 环境管理体系建设。企业成立了专业的监测队伍，主要废气排放口均安装了自动监控设备，对厂区周边的大气、地下水、生活污水、工业废水、噪声等进行监测，监测结果按要求上报地方政府环保部门。

将环境保护作为红线目标，应用新技术，淘汰落后工艺。投入 3000 余万元，新增和改造了选矿拜耳法系统废水回收利用系统、锅炉烟气脱硫设备等，逐步对耗能较高、污染较大的烧结法系统进行减产和压产，完成国家“以新带老，增产不增污”、“总量控制、达标排放”的环保要求。



公司对热电厂锅炉烟气处理等重点管理部位进行在线监控系统，实时监控、收集重点环节的环保设备运行状态和节能减排信息数据



中铝公司于 2008 年加入全球契约，签署“CEO 水资源纲领”。我们以树立“保护环境，人人有责”为已任，积极开展环保公益活动，参与政府组织的“4·22 地球日”、“6·5 世界环境日”宣传活动，组织开展节能宣传周活动，通过板报、悬挂条幅、张贴标语等方式，宣传国家的环境保护方针政策、普及环境保护科学知识，提高员工和社区居民的环境意识和环保参与能力。

案例 推进环保“五大行动”，建设美丽山水城市



重庆市民在“低碳公约”上签名，表达自己践行低碳生活的意愿

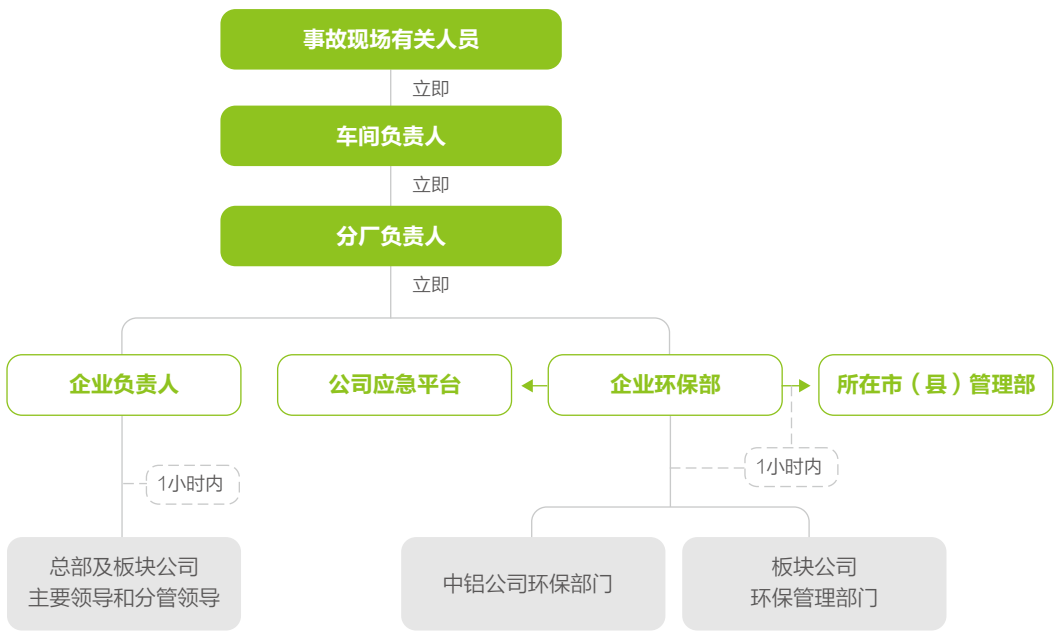
2013 年，重庆市以“推进环保‘五大行动’，建设美丽山水城市”为主题，开展纪念“六·五”世界环境日宣传活动。西南铝业集团有限责任公司（以下简称西南铝）与重庆市委宣传部、市环保局联合举办了“推进环保五大行动，建设美丽山水城市”巡回宣讲报告会。

“五大行动”具体是指蓝天行动、碧水行动、宁静行动、绿地行动、田园行动。2013 年 6 月至 10 月，“五大行动”巡回宣讲团深入到重庆市 38 个区（县）及部分重点企业和高校，举行了 50 场宣讲报告会。

我们对环境污染事故采取零容忍态度，发生环境污染事故，立即启动应急措施或应急预案，并根据环境事故分级情况向有关部门报告并及时通告周围居民。上市公司还需按照国家相关规定发布临时环境公告。

警钟长鸣：

2013 年 10 月 12 日，国家环境保护部通报了环保专项行动督查发现的 72 家环境违法企业名单，其中包含中国铝业股份公司兰州分公司。中铝公司高度重视，对问题进行了调查和相应整改。中国铝业股份公司于 10 月 14 日发布了《关于兰州分公司环保有关情况的公告》。《公告》一方面对一些 问题进行了说明，对于发现的“危险废物长期露天堆放厂区等”问题，此处所指“危险废物”是厂区内堆放的保温料，待槽大修后，保温料将返回电解生产线使用，不会产生污染排放问题；对于发现的“将废矿物油加入燃煤中焚烧”的问题，兰州分公司对内部产生的废矿物油等废弃物进行了统一处置，废矿物油等废弃物均交由具备危险废物处理资质的单位按照国家危险废物处理相关法律法规处置。《公告》另一方面就相关环保问题，明确了后续整改措施，包括安装在线监测装置，在兰州分公司范围内开展环保因素识别，开展全面大排查工作，确保不再发生此类事件。



环境事故上报流程图

资源可持续利用

矿产资源是人类生存和发展的根基。我们秉承“善待资源、善用资源”的理念，通过强化管理、技术改造、发展循环经济，提高资源利用效率，合理开发、使用和保护有限的自然资源。

提高矿石利用率

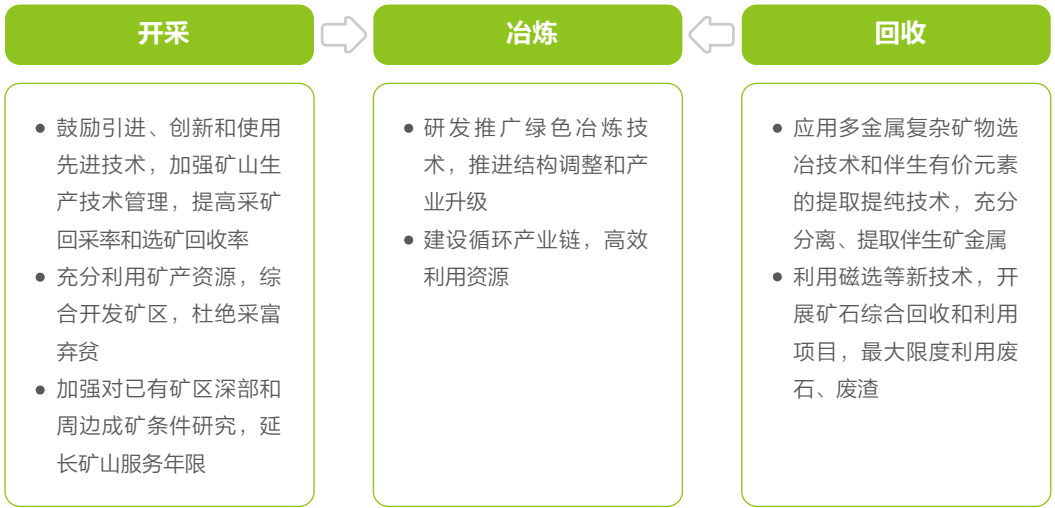
我们以负责任态度，转变生产方式，改进工艺技术，提高尾矿回采率，实现资源的合理开采和高效利用；建设数字化矿山，促进信息化与工业化融合，走新型工业化道路。广西分公司、云南铜业集团的楚雄矿冶六苜铜矿、达亚公司狮子山铜矿、凉山矿业淌塘铜矿被列入第三批国家级绿色矿山试点单位。中国铝业广西分公司、云南铜业集团被评为“全国矿产资源合理开发利用先进矿山”企业。



云铜集团金沙矿业的员工在井下找矿品矿

案例 惜矿如金

云铜集团凉山矿业公司坚持“难易、贫富、厚薄、大小”兼采的原则，优化采矿计划和技术方案，提高矿石利用率。凉山矿业旗下有五个专门从事矿山废石综合利用的选矿企业，通过对露天矿山的低品位剥离废石进行回收和再利用，每年为企业增加效益 6000 万元。2013 年初，云铜集团在凉山矿业马鞍山公司成功应用浮选柱工艺，兴建了日处理 6000 吨矿山低品位多金属综合利用项目，对含铜品位低于 0.2% 的矿山废石进行处理，生产出合格的铜、钴、钼、铁精矿等产品。



高效利用矿产资源

公司在矿山生产过程中不断优化采选工艺，努力提高回采率、回收率，降低损失率、贫化率，减少资源消耗和废物产生，实现减量化目标和资源综合利用。2013 年，露天铝土矿的采矿损失率和贫化率均不超过 8%；铜板块采矿回采率和选矿回收率分别达到 83.41% 和 87.71%。云铜集团与昆明理工大学国土资源工程学院合作和利用浮选柱技术，展开了云铜集团矿山的三率（开采损失率、贫化率和提高选矿回收率）优化工作，使矿山矿产资源得以充分发挥。

公司的铝土矿选矿的方法主要采用化学选矿法、物理选矿法。采用化学选矿方法的企业主要在河南地区，选矿回收率河南分公司为 67% 左右，中州分公司为 72% 左右。采用物理选矿法（此处指洗矿）的企业主要是广西分公司，其选矿回收率可达到 98.5% 以上。

公司根据铝土矿资源赋存特点，勘查开发铝土矿资源对其共伴生矿产煤炭、铁、耐火粘土及镓、锗和稀有稀土元素进行综合勘查、综合评价、综合开发、综合利用，最大限度提高其资源利用率。同时进行二次资源综合利用。加强对赤泥化学成分研究，提高赤泥回收利用。

案例 高效使用资源 创造无限价值

广西分公司积极探索二次资源综合利用。该公司年赤泥排放量 220 万吨。尾矿赤泥中含有丰富的铁、镓等金属，具有很高的利用价值。通过对赤泥还原、磁选等资源化再生利用，其中有近三分之一可再生为铁精矿。同时，广西分公司还开展对残渣生产微晶玻璃、泡沫陶磁、水泥建材等探索性研究和实践。2013 年，广西分公司残矿回收率为 90%，炉渣综合利用率达到 100%。

云铜集团鼓励各个矿山开展残矿回收工作，对矿山残矿回收的铜精矿含铜产量给予提高 3 个百分点的结算优惠支持。大红山铜矿、狮子山铜矿、六苜铜矿、因民铜矿、汤丹铜矿等矿山根据自己的特点制定了相应的残矿回收制度，2013 年残矿回收铜金属 1886 吨。在矿山生产过程中坚持用废渣、尾矿进行井下充填空区，全年充填量达到 202.4 万立方米；利用技术创新，加强对低品位矿石进行回收，全年共处理低品位矿石 348 万吨；冶炼加工厂生产过程中产生的废渣、废液、废气、烟尘等进行资源化利用。

能源

我们加强能源管理，持续推进能效提升项目，实行节能目标责任制和节能考核评价制度；鼓励、支持节能技术的研究、开发、示范和推广，从能源生产到消费的各个环节，降低消耗、减少损失和污染物排放、制止浪费，有效、合理地利用能源。2013 年，公司节能和主要污染物排放总量指标均完成国务院国有资产管理委员会的考核进度。

案例 降伏“白龙”

高、低压蒸汽是中国铝业广西分公司（简称广西分公司）氧化铝生产必不可少的主要热源之一，也是氧化铝生产过程最大的能源消耗介质，其消耗的成本约占氧化铝制造成本的 20% 左右。

广西分公司在氧化铝生产线上增加回收乏汽设施，回收利用生产废气。过去由于处理容量不足，导致部分乏汽直接排放，形成了氧化铝生产过程中的五条大“白龙”。经测算，每条生产线的大“白龙”带走的热量相当于每小时 7 吨的新蒸汽的热量。广西分公司对此开展技术改造，并于 2013 年 9 月，完成了五条生产线的乏汽回收改造项目。改造后，每吨氧化铝的蒸汽单耗下降了 0.33 吨，年节约蒸汽费用 1.23 亿元。

案例 “加” “减” 并用，降电耗

山西华圣铝业有限公司（简称山西华圣）通过“做加法”和“做减法”，降低用电量消耗，持续优化电耗指标，2013年全年节电9350万千瓦时，产值能耗下降了16%，减排二氧化碳62500吨，实现了经济效益和社会效益双赢。2013年5月，被评为“山西省节能工作先进企业”。

做加法——力推新技术应用，增加节能效果。2013年，建立节能效益分享型合同能源管理模式，高压风机变频改造，全年节电率提高20%以上。

做减法——优化设备管理，降低电力消耗。强化重点用电设备管理，减少设备空耗损失；优化生产运行方式，降低动力电消耗。

我们建立了能源消费统计和能源利用状况分析制度，各实体企业按要求向公司报送季度、半年度和年度分析报告，分析企业的能耗指标及变化情况、节能措施及节能效果，对标同行业先进企业，提出改进措施。2013年，我们在8家氧化铝企业和13家电解铝企业开展了能效提升项目，与2012年相比，2013年平均氧化铝综合能耗同比下降11.08%、铝锭综合交流电耗同比下降113千瓦时/吨。

根据《中国铝业公司电机系统能效提升计划》，我们对氧化铝、电解铝、铜加工、铝加工、铜冶炼的26家企业设定了电机能效提升方案。

案例 客户不需投入就可获取节能项目收益

中色十二冶组建中色十二冶金重庆节能科技有限公司，推行新型市场化节能运作模式——合同能源管理，带资为企业实施节能改造项目，客户在不用投入一分钱的情况下，便可获取稳定的节能收益。2013年7月，十二冶金重庆节能科技有限公司为河南一炭素企业实施了余热发电项目。按照合同规定，在4年的合同期内，节能公司回收全部投资，并与客户分享节能收益。合同期满后，设备和节能收益全部归客户企业所有。



中国铝业连城分公司，利用废气余热进行供暖和发电，全年可回收利用烟气17亿立方，发电7000万千瓦时，直接增效1500多万元



中铝洛铜对厂房照明进行改造升级，用LED灯具取代传统白炽灯，2013年共更换灯具3000多盏，提升节电效率65.58%

使用可再生资源

我们以打造绿色产业链为目标，在资源使用上力求节约，减少污染，最大限度地使用再生资源，全力保护有限的自然资源。2012年12月以收购宁夏发电集团23.66%股权为契机，加大可再生能源的应用。到2013年底，公司拥有了风电设备制造—风力发电、光伏发电设备—太阳能光伏发电两条新能源产业链，风电发电装机容量1039兆瓦，太阳能光伏发电装机容量103兆瓦。

2013年，按照《关于开展京津冀及周边地区工业企业清洁生产水平提升计划编制工作的通知》，公司申报清洁生产技术改造备选项目13项，建设投资9.2亿元，申报项目通过了专家评审。中铝国际申报的清洁生产示范项目“高抗污染型中空纤维膜制备项目”，获得国家财政支持700万元。

节约水资源

水是人类的宝贵资源。我们坚持“节约用水，综合利用”的方针，开展节水宣传，加强用水管理，严格用水考核。

案例 绿色建材，节约用水

山西晋铝华丽建筑科技开发有限公司用工业废弃物作为主要原料，生产建筑用墙板——轻型钢结构ASA板，改变了传统墙材生产所用的粘土、碎石、沙子及轻骨料等做填充物的工艺方法。这种板材在建筑施工时，比普通砌体结构建筑施工每平方米节约用水约2.7吨、节约水泥约170公斤、节约钢材约50公斤。用ASA系列板材建造的“轻型钢结构ASA板镶嵌式集成节能建筑”被建设部列为“国家小城镇建设先进适用技术与产品”、“国家康居示范工程选用产品”，获建设部“住宅产业贡献金奖”、中国建筑学会“中国建筑应用创新大奖”等。2013年，企业共销售ASA系列板材75600多平方米，以建筑业用水平均2元/平方米计算，仅节约用水一项，可为社会创效15余万元。

案例 废水回收，循环利用

云南铜业集团拉拉矿区处在干旱少雨的地区。过去矿山生产用水全部从4000米外的金沙江抽取，每吨水的成本接近10元。在建设绿色矿山建设中，拉拉矿区修建了厂前回水、尾矿库坝下回水、尾矿库坝尾回水三大系统，形成了矿山整体废水循环利用系统，使生产用水重复利用率达到70%以上，年重复用水量500多万立方米，同时实现了工业废水零排放。

污染防治

我们将污染防治融入企业运营全过程，规范废水、废气和固体废弃物管理，减少“三废”排放，最大限度地降低运营对环境的不良影响。

重大危险源管理

中铝公司使用的危险化学品有液碱、液氯、液氨、硫酸、氯气、煤气等，最终排放的危险固体废弃物有废渣、废槽衬等。我们严格按照国家有关规定，制定危险化学品安全管理制度，生产、使用、保管、运输、处置危险化学品。

案例 为重大危险源上“保险锁”

赤泥是氧化铝生产过程产生的固体废物，每生产一吨氧化铝大约产生 0.8~1 吨赤泥，赤泥堆放是氧化铝企业环境污染的一大隐患。中铝山东企业使用的第二赤泥堆场距离矿区居民居住区不到 5 公里，在暴雨等极端气候条件下，如发生溃坝泄漏等险情，将威胁周边居民的生产生活。山东企业将赤泥堆场确定为重大环境危险源，采取多种措施，上好环境危险的“保险锁”：成立堆场车间，强化安全管理，在堆场进出路口，安装危险警示牌；投入 17 台压滤机、过滤机，对赤泥进行干法处理；在堆场下游修建应急储水池，暴雨来临时，雨水顺着排水沟聚集到水池中，避免洪水冲垮赤泥坝；安装监控系统，对堆场进行 24 小时不间断监控，监控系统与企业相关领导和安全环境主要部门负责人的电脑联通，随时都可了解堆场情况。

公司从事有毒化学品经营业务的人员须经专门培训方可上岗。业务人员要向客户讲解有毒化学品的使用风险。中铝国贸 13 家下属家企业均获得当地政府颁发的危化产品经营许可证。



中铝国贸开展营销
人员专业培训

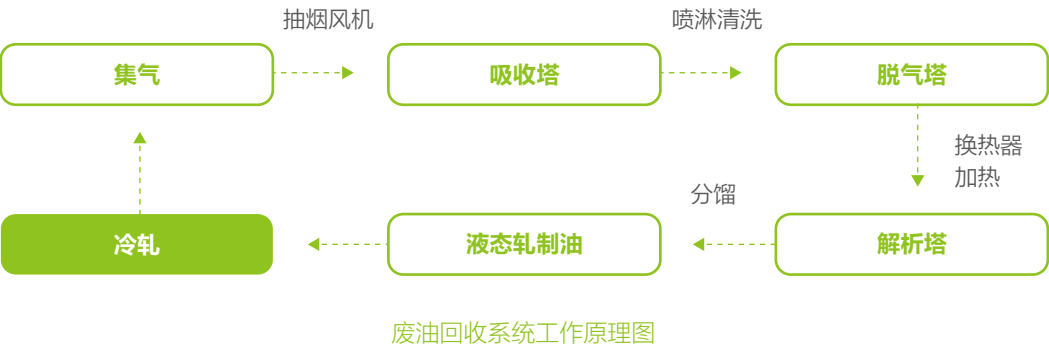
减少三废排放

公司制定了严格的废水、废气和固体废弃物排放制度，且标准高于国家和行业的相关标准。2013 年，COD 排放量同比下降 3.03%，氮氧化物排放量同比下降 5.01%；工业固体废弃物综合利用率 24.5%，同比提高 2.96 个百分点；工业水重复利用率 95.5%，同比提高 1.58 个百分点。

类别	处理设备和技术	排放量/减排量
废水	废水处理构筑物148座	废水排放量较2012年减少331万吨，氧化铝、电解铝企业基本实现工业废水零排放
废气	废气处理设施1074台/套，电厂锅脱硫设施装备率100%	COD排放量同比下降3.03%，氮氧化物排放量同比下降5.01%
固体废弃物	开发或推广了粉煤灰制造建筑材料、赤泥选铁、尾矿充填等综合利用技术；按照国家法律法规的要求对固体废弃物进行综合利用、安全堆放，或委托有资质的单位处置	固体废弃物综合利用率24.46%，同比提高2.96个百分点

案例 回收利用生产用油

中铝瑞闽铝板带有限公司（简称中铝瑞闽）冷轧机生产过程产生的烟气，含有较高浓度的非甲烷总烃，使排放的烟气有较重的刺激性气味，既影响周边居民生活，也造成企业资源浪费。中铝瑞闽实施废油回收技术改造项目，每年可回收轧制油量 380 吨，降低成本 186 万元。同时油雾不再外排，减轻对区域环境的污染。



其他污染防治

我们高度关注生产运营对噪音、粉尘、气味、光污染、电磁辐射等污染的预防和治理。

案例 密封运输保安全

山西华圣铝业有限公司（简称华圣铝业）运送大宗原材料的车辆，全部采取密封运输，防止了因途中洒落货物造成环境污染及人身安全事故。企业还与每个客户签订《车辆运输安全协议》，严格铝锭包装运输，防止运输途中出现散捆现象。

案例 改变运输方式带来的环境变化

铝土矿是生产氧化铝的原料。中国铝业广西分公司（简称广西分公司）矿山一期、二期、三期与氧化铝厂都有 20 公里左右距离，每年生产的 600 多万吨铝土矿均采用汽车运输至氧化铝厂。汽车运输过程中的废气、噪音、粉尘等给周围的环境带来不良影响，同时也给附近村民和社区居民带来较大的安全隐患。

针对上述问题，广西分公司决定采用曲线带式输送机运输方案取代汽车运输，新建一条长 3411 米、宽 1 米的曲线胶带输送机及配套皮带廊。项目总投资 1.1 亿元，2013 年 4 月开工建设。建成后，每年 600 万吨的铝土矿全部通过曲线带式输送机运输，从而消除了汽车运输所带来的环境影响和安全隐患。



案例 减少施工噪音影响

包头铝业有限公司（简称包头铝业）新建项目严格按照环评要求建设，对产生噪声的设备采取隔音、包裹隔声材料、安装消声器、增设减震装置、厂界种植树木等措施，确保厂界噪声达标。

应对气候变化

我们关注全球气候变化，主动担负应对气候变化的责任，以科技创新驱动和产业结构调整为手段，推动节能减排，实现低碳发展。

绿色办公

我们倡导“绿色办公”理念，完善绿色办公制度，鼓励每一名员工都要从自身做起，节约一张纸、一度电、一滴水、一升油 ……

绿色建筑

开发应用结构节能、设备智能化、自然通风采光、可再生能源利用及雨水收集利用等绿色技术

绿色出行

鼓励以步代车，总部员工开展万步健行比赛；倡导员工乘坐公共交通，减少办公用车次数，2013年公司总部公车出行较上年减少12000多公里

节约用电

动力照明采用节能灯具，室内光源多回路控制；随手关灯，人走灯熄；电、暖设备智能化控制，随温度变化自动转换运行模式

节约用水

循环使用工业用水，保持工业废水零排放，绿化用水尽量采用中水

节约用油

公司总部车队2013年开展节油、安全、文明驾驶竞赛评比等活动，全年节油14000升

无纸化办公

拓展与优化综合信息平台 and 移动办公平台功能，实现了公司总部与各板块本部以及各板块企业之间办公系统的联网；电子收发文；企业上报文件和事项的平台流程化审批；用电子化资料方式取代纸质简报进行工作交流；视频会议系统改造升级，视频系统覆盖66家下属企业

案例 六冶推广应用两项绿色建筑新技术

中铝公司下属企业第六冶金建设有限公司（简称六冶）在某工程项目中推广应用 SW 建筑体系和建筑结构 TUS 体系两项新技术。这两项技术生产的建筑材料采用由多种无机化工原料加拌废泡沫塑料颗粒，经过严格科学的数据配比合成，无毒、无味、无辐射、无污染，属于绿色环保建材。



小贴士

SW 建筑体系是指建筑结构 with 节能保温一体化的技术，建筑结构 TUS 体系是指建筑结构体系轻量化的技术。

召开电视电话会议

120 次



减少人员出行

12000 次

减少旅程

650 余万公里

减少二氧化碳排放

4800 余吨

推进低碳产业和技术

公司发挥在国内有色金属冶炼技术研发和应用方面独有的专业优势，围绕降低有色金属生产过程中的温室气体排放，强化技术创新，推进低碳产业和技术。2013年，公司开展了第四代、第五代绿色冶金技术的工业试验，加快推进我国绿色铝冶炼的进程。我们还探索建立碳排放核查机制，利用市场机制，推动公司的碳排放管理。中国铝业广西分公司与上海宝碳新能源环保科技有限公司签订了《关于核证自愿减排项目（CCER）咨询协议》，在企业内部建立统一的碳排放核查机制，启动碳减排交易，在低碳减排方面走在国内铝行业的前列。

公司低碳发展方针

- 通过减少自然资源消耗量（电、蒸汽和水资源），来降低温室气体排放
- 通过改进生产和物流程序、提高资源循环利用的效率，减少废物
- 通过引进新能源解决方案减少对石化能源的依赖
- 通过加大绿色产品的使用与供应，减少对环境的影响

案例 降低强温室效应气体排放

为应对气候变化，公司从电解铝阳极效应发生的特点入手，采用电解铝“三度寻优”自控技术，重点控制阳极效应系数和效应持续时间，降低氟碳化物 CF_4 与 C_2F_6 排放量，最终实现降低因阳极效应导致 PFC 温室效应增加的减排目的。公司下属企业郑州研究院全氟化碳（PFC）节能减排研究已取得突破性进展，并在多家企业进行工业实验。

案例 十二冶工程项目被国家建设部授予两星级绿色建筑奖

中铝公司下属企业中色十二冶金建设有限公司（简称十二冶）在建筑规划和设计中，开发应用建筑围护结构节能、设备智能化、自然通风采光、可再生能源利用及雨水收集利用等绿色技术，全方位提升建筑品质。2013年，由其承建的太原地区棕榈佳园一期工程项目，采用了室外绿化微喷灌系统、建筑围护结构节能、节水器具、隔音楼板结构、设备智能化、太阳能利用等多项适用绿色技术，被国家建设部授予两星级绿色建筑奖。

保护生物多样性

公司的铝土矿、铜精矿多为露天开采，如不及时采取保护措施，会对生态系统造成破坏。我们坚持“负责任的矿业开发”理念，提出“既要金山银山，又要绿水青山”，注重环境修复，保护生物多样性，努力减少自身经营活动对环境的影响。

2013年，公司及实体企业组织5名员工参加环境保护部组织的生物多样性培训，并就矿业开发与生物多样性保护议题做了交流发言。

案例 有山皆绿、有水皆清

中国铝业公司广西分公司平果铝土矿为岩溶堆积型铝土矿种，在“矿土共生”的环境下采矿，产生采矿占用土地面积大、采矿作业面广、用地速率快等难题。通过近十年的研究与实践，广西分公司已形成了一套成熟的铝土矿区复垦技术。经过工程复垦和生物复垦后，土壤得到改良，提高了复垦地的微生物活力，实现租地、采矿、复垦、还地的良性循环。引进法国的赤泥干法输送及堆存技术，成功地解决了在喀斯特地貌条件下建设赤泥堆场的技术难题，同时在赤泥坝坝区全面种植绿色植物，维护了矿区生态平衡。



工程复垦现场



生物复垦现场



云铜集团在矿山开发前，对矿区植物进行清点登记，用作补偿村民和后期土地复垦的依据

公平运营

——恪守高标准的商业道德

实践背景

在全球经济一体化的背景下，任何一个企业、任何一种产品，都是全球供应链上的一环。市场呼唤公平运营，企业更需要公平、公开、公正的经营环境。诚信经营、合规运营是企业应恪守的基本商业道德，打造责任价值链，与各方互利共赢、共同发展是企业应当承担的道义和责任。

实践理念

我们的经营理念是“创造价值，回报至上”，积极践行公平运营，遵守国际规则和运营所在地的法律法规，恪守商业道德准则，诚实守信、依法经营。

实质性议题

构建责任供应链、自觉维护市场秩序、与合作伙伴互利共赢、与同行加强合作。

- 打造责任供应链
- 合作共赢
- 促进行业健康发展

采购合同履约率

100 %

本地化采购率

50 % 以上



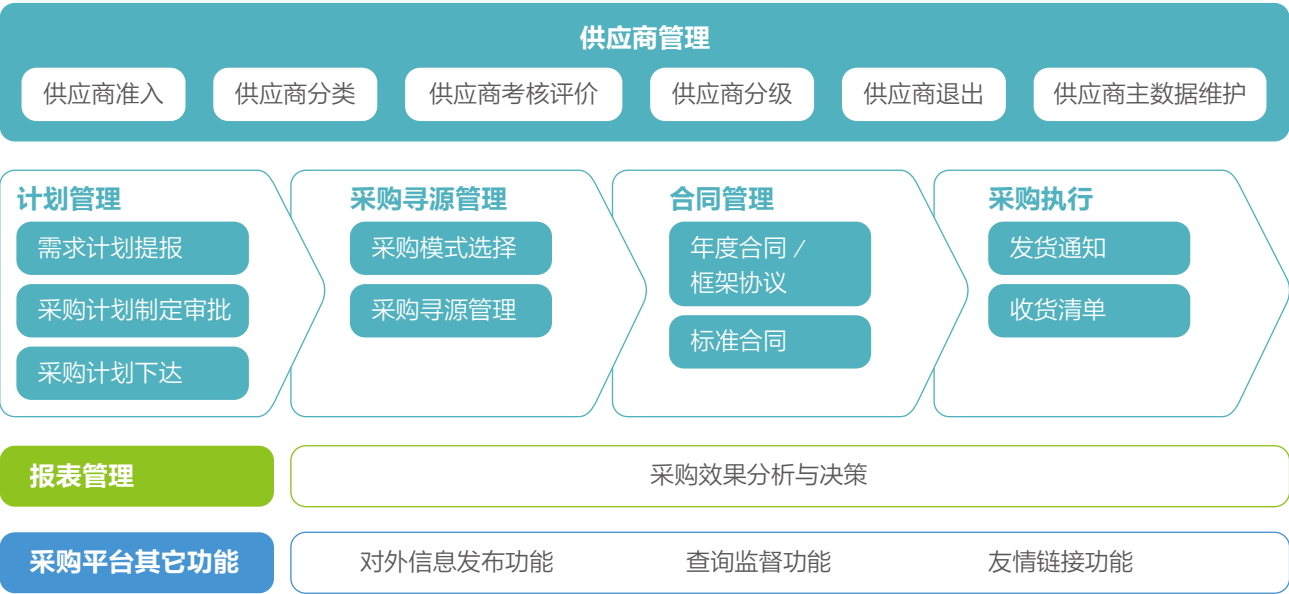
打造责任供应链

我们重视供应链管理，通过责任采购，引导和带动供应商履行社会责任，与供应商共同构建责任价值链。

2013 年，公司针对大型项目投资、原辅材料集中采购和办公用品的批量采购等，进一步落实对招投标项目的同步监督，明确工作程序、监督机构、监督原则、监督职责、监督事项和责任追究，保障责任采购。

保障供应商权益

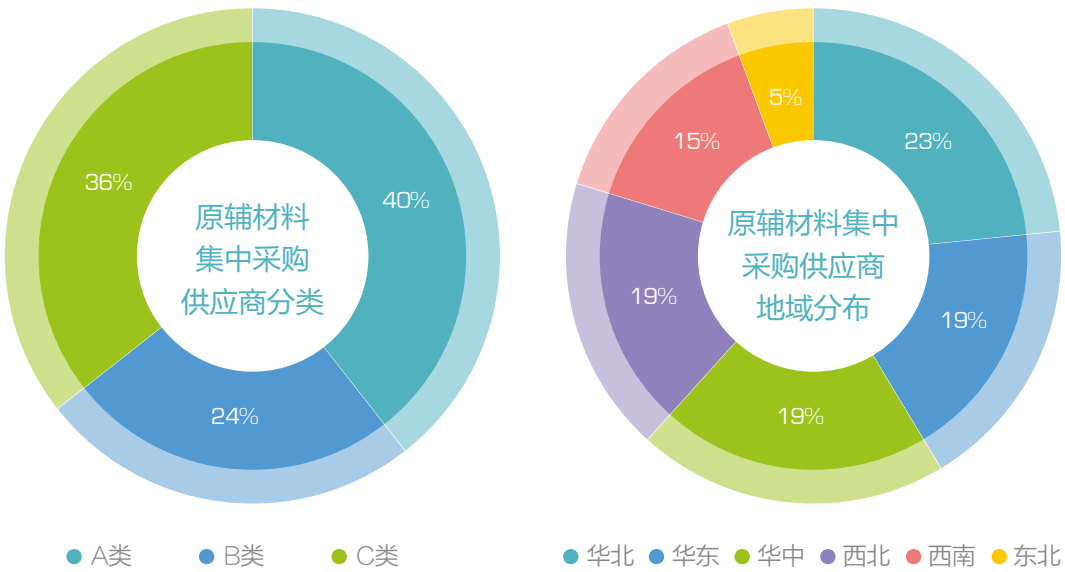
我们倡导公平竞争，建立健全招标制度，实行“阳光采购”。公司和实体企业都建有采购平台，及时发布招标信息，按采购制度程序办事，在采购前、采购中、采购后的各个环节接受相关部门的监督；规范采购合同，认真履行合同条款、及时支付货款、妥善处理争议，保障供应商的合法权益。2013 年，公司用信息化手段做实“阳光采购”，ERP 上线的 26 家企业完成了“中国铝业电子商务平台与供应链集成创新工程”。全年，采购合同履约率为 100%。



中国铝业电子商务系统采购平台框架结构图

案例 东轻公司畅通供应商沟通渠道

公司下属重点铝加工企业——东北轻合金有限责任公司，通过网站公布、电子通讯等方式及时向供应商通报采购需求，通过电话联系、电子邮件沟通等方式全面收集供应商的反馈信息。除定期按月沟通外，还根据采购需要与供应商进行不定期联系，保证供应商及时了解和反馈相关信息。



提高供应链社会责任水平

我们坚持责任采购的方针，加强供应商管理。我们对供应商实行定期或不定期相结合的考核评价机制，开展供应商年度或季度测评，根据统一的考核评价标准，将供应商划分为优、良、中、差，并将结果及时反馈给供应商。对考核评价为优的供应商增加采购订单；对考核评价为差的供应商，取消其合格供应商资格；对考核评价为中的供应商提出警示，帮助供应商提高责任意识。2013 年，中铝国贸启动信用风险管理体系建设试点及推广工作，在合同签订前对供应商的相关人权、环境等议题进行审查，并在合同中明确规定供应商的人权和环境要求。

案例 中国铝业兰州分公司控制供应链廉洁风险

中国铝业兰州分公司建立检企共建机制，深化供应商管理，2013 年，企业联合地方检察机关，建立了供应商不良记录查询制度，全年查询了解了 92 家供应商情况。同时主动延伸廉洁教育链条，对供应商进行廉洁警示教育，企业与供应商签订物资供应合同，需同时签订《供应商廉洁诚信承诺书》，杜绝商业贿赂行为，防止和减少了违纪违法现象的发生，有效规避了经济风险，维护了企业和供应商的正当利益。

案例 山西华泽对合作方明确安全环境要求

山西华泽铝电有限公司（简称山西华泽）在与物料供应方、外来施工方、运输承包方等利益相关方合作之前，企业有关部门按照职责分工对相关方进行评审，传递公司责任采购理念。在供货、服务（承包）合同中，具体提出健康安全环境要求，并对其执行公司 HSE 管理体系中的有关要求进行监督。外来施工单位需与企业签订《外来施工环境 / 安全管理协议书》。项目施工前，外委工程主管部门就本区域危险因素、环境因素及职业健康等应注意事项，对施工方进行安全交底。

扶持供应商发展

我们从公司可持续发展的战略高度支持供应商成长，扶持运营所在地的供应商发展。注重与供应商的沟通交流，建立定期沟通机制，加强互访。组织召开供应商座谈会，回应和解决供应商关注的问题。2013 年，公司及所属企业本地化采购率达 50% 以上。



工程技术板块的六冶公司在坚持工程分包公开招标的基础上，大力扶持本地分包方。2013 年，六冶公司举办分包方座谈会，表彰优秀分包方

案例 中国铝业连城分公司对供应商进行网上培训

中国铝业连城分公司为了使供应商全面了解和熟练使用公司电子商务系统采购平台，采用网络培训方式，对供应商进行专门培训，使供应商系统了解公司采购平台的网上报价等操作程序。

案例 西南铝支持供应商成长

西南铝是我国航空航天材料的重要供应商。近年企业在原材料国产化方面积极采取措施，通过向供应商提供试用机会、提供参考样品等方式，帮助相关物资的国内供应商成长壮大；同时企业大力支持本地供应商成长，2013 年，企业供应商数量为 249 家，其中 150 家是重庆地区企业，本地化采购率达到 60%。

案例 高层带队，走访供应商

2013 年，中国铝业股份公司由高层领导带队，分为 5 个组对全国各地的合格供应商进行走访，实地了解供应商生产经营情况，回应供应商诉求，共同促进绿色供应链建设。

合作共赢

我们充分发挥公司在矿产资源开发、有色金属冶炼加工、工程技术服务等方面的核心竞争优势，加强与各级政府、金融机构、合作伙伴等利益相关方的合作，实现企业与利益相关方的优势互补和利益共享。

2013年主要合作项目

名称	合作单位	合作形式	合作内容及成效
政府合作	国家工信部	沟通交流 政策建议	反映我国有色金属产业发展面临的突出问题和企业诉求，参与国家有关政策研究，提出相关产业发展政策建议，公司为工信部《大宗工业固体废物综合利用指导意见》等国家相关政策制定提供了决策参考依据。
	河南省巩义市	战略合作	双方签订战略合作协议。中铝公司依靠在铝行业的技术优势，为河南省和巩义市正在实施的产业结构转型升级提供支持；巩义市为中铝公司创建良好的生产经营环境，在资源配置、矿山建设、资源保全等方面予以支持。
银行合作	上海丰实金融服务 有限公司	战略合作	双方签署战略合作框架协议。根据协议，中铝公司负责工程施工，确保工程质量和资金的安全使用；丰实金融负责项目资金筹备，确保资金及时到位，多方联手，共担风险，互利共赢。
行业合作	中国有色金属工业 协会	会议、论坛	参加行业协会组织的交流活动，与同行交流探讨资源开发、技术创新、市场贸易、节能减排等行业发展热点问题，共同推进节能减排和资源综合利用。
国际合作	俄罗斯铝业联合 公司	高层互访、现场 考察、会谈交流	双方签署了谅解备忘录，就未来在铝工业新技术研发、铝土矿资源开发和水电铝联营投资等方面达成合作意向。
	力拓集团	高层互访、商务 会谈、交流培训	双方互派管理和技术骨干访问交流。公司与力拓高层进行了多次会晤交流。公司与力拓签订了《开展矿山领域技术合作的谅解备忘录》《科技创新合作备忘录》。
企业合作	广铝集团	战略合作	签署战略合作框架协议，共同开发清镇铝土矿资源。中铝公司发挥氧化铝技术优势，广铝集团发挥体制优势，将清镇的资源优势转化为经济优势，为双方创造共同价值。
	宝钢集团	项目合作	与宝钢集团合资合作开发铝合金汽车板项目，对项目的合作内容和合作形式进行了多次讨论，并达成了初步协议。

促进行业健康发展

我们以提升整个行业的可持续发展能力为目标，积极为行业发展贡献我们的经验，发挥行业引领作用。

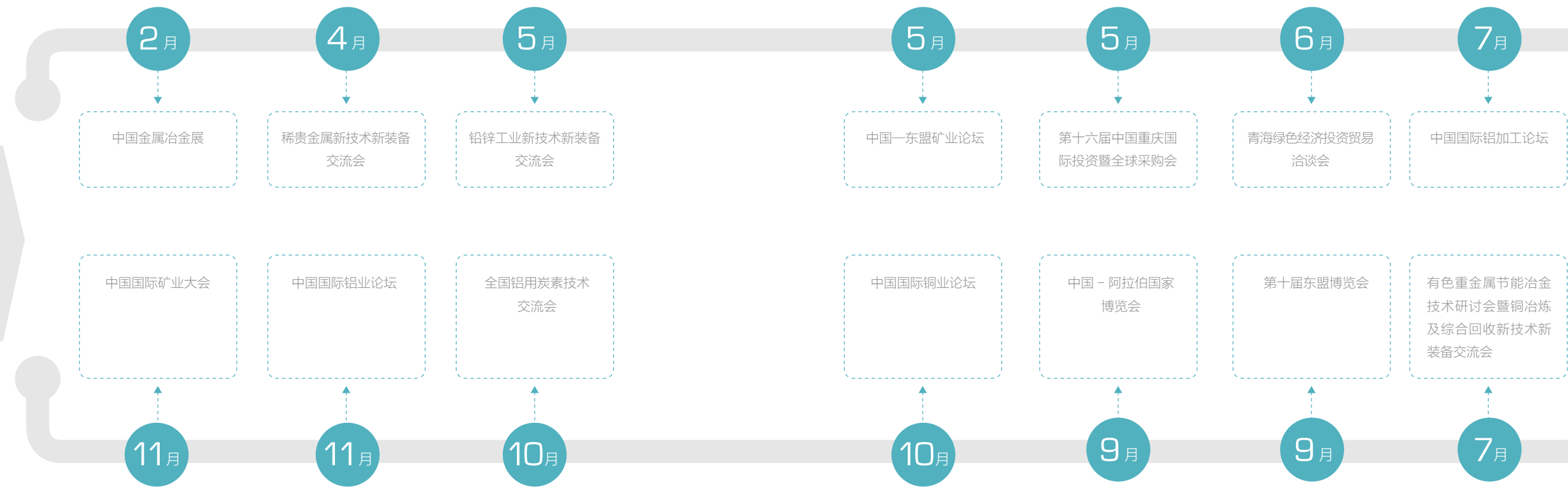
维护公平竞争环境

我们严格遵守《中华人民共和国反垄断法》，坚持抵制倾销和垄断行为，自觉维护公平竞争环境，反对任何形式的不正当竞争，规范市场运作。2013 年，公司牵头和参与编写了国家及行业标准 40 多个。我们承担了国家发改委的铝行业产能过剩研究课题，完成了《电解铝产能过剩形成原因、机理和化解对策》的研究报告，剖析了国内铝行业产能过剩原因，提出了遏制行业无序发展、淘汰过剩产能的对策和建议。

我们支持稀土行业“打黑扫非”专项行动，2013 年，公司参与相关部委关于稀土产业稀土行业准入等产业政策的制定，为促进稀土行业有序管理和持续健康发展做出应有贡献。公司旗下的 6 家稀土企业全部通过了环保核查工作。



2013年，
公司参与
的行业交
流活动



参与行业交流

我们重视与全球金属矿产行业的联系沟通，通过承办、协办、参与各类会议和展览，加强与行业协会（组织）在维护公平市场环境、综合开发和利用资源、保护生态环境、促进行业可持续发展等方面的合作和交流。

2013 年，我们以中国有色金属工业集团为平台，继续加强与行业内各企业的合作交流，会同中国有色金属工业协会主办行业论坛和会议 5 次；会同相关产业研究机构主办有色金属新技术新装备交流会 2 次；与卓创咨询网合作，推出手机短信息服务，及时向 221 家成员企业发布有色金属产业政策、统计信息、市场分析

报告、专家解读、企业重组和国际合作、集团政务信息等市场信息。



小贴士

中国有色金属工业集团成立于 2011 年，核心企业是中国铝业公司。到 2013 年底，该集团成员企业总数达到 221 家，涵盖了有色金属矿山、冶炼、加工、贸易、工程技术和信息服务各个板块。

保护客户权益

——创造更多的商业价值

实践背景

为客户创造价值是企业生存竞争之本。企业要实现可持续发展，基本要求之一就是要遵循客户至上原则，关注客户需求，提升服务能力和水平，全方位创造客户价值。

实践理念

我们坚持“品质源于科技和细节”的质量观，注重提升运营和创新能力，推动管理提升，实现卓越绩效，通过科技创新提供高附加值的产品，满足客户个性需求，用有限的资源创造最大的价值，追求自身价值和客户价值的共同提升。

实质性议题

保障产品品质、促进可持续消费、产品服务创新。

- 提供优质产品
- 促进可持续消费
- 提供全面优质服务

研发投入

21 亿元

质量异议处理及时率

100 %

客户满意度综合指数

97 %



提供优质产品

公司及所属企业都建立有完善的质量管理体系，并通过第三方认证，定期更新换代。我们遵循 ISO 9001 标准的要求，优化过程管理、严格过程控制、实施持续改进，全面提升产品质量。

产品类别	指标名称	单位	完成情况	与年度目标比
氧化铝	二级品以上率	%	100	0.35
铝锭	99.7以上率	%	98.03	-1.27
阳极炭块	综合合格率	%	98.08	0.48
铝加工材	综合成品率	%	72.02	-3.98
铜冶炼	综合回收率	%	98.16	0.16
铜加工材	综合成品率	%	68.81	10.72
稀土分离产品	综合合格率	%	99.60	0.9
军工产品	质量异议率	%	1.93	-0.57
工程设计	设计成品优良率	%	93.40	3.4
工程施工	单位工程一次验收合格率	%	100	0

我们全面执行 ISO 9001 质量管理体系，对生产工序进行严格控制，保证出厂产品达到并高于国家标准的要求。同时，我们还将质量管理延伸到上游的供应商和下游市场销售链中，建立了完善的全过程质量管理体系。

案例 华中铜业建立员工“质量信誉”制度

中铝华中铜业有限公司(简称华中铜业)以客户需求作为产品质量的追求目标，建立健全员工质量信誉体系，推出了员工质量信誉卡、产品工艺随行卡、客户投诉追究及质量异议处理等制度。2013 年，华中铜业为每名员工建立了一张“质量信誉卡”，卡片上记录了员工岗位、质量信誉分数等信息。员工质量信誉分数根据员工执行工艺纪律情况、处理质量缺陷和事故情况等因素进行记录和打分。员工质量信誉情况与员工绩效考核、职业晋升直接挂钩。



工程项目质量管理流程

科技保障品质

我们重视科技对公司可持续发展的驱动作用，坚持“科技引领行业，创新引领未来”创新观，不断完善科技创新体系，提升产品和技术的研究生产能力。我们组建有国家级技术中心、国家冶炼工程技术研究中心、博士后工作站和研发技术中心等科技创新平台。2013 年，公司制定了《中国铝业公司技术创新体系与能力建设指导意见》，着力建设组织架构合理、管理规范顺畅、研发高效运行、支撑保障有力的技术创新体系研发，提高科技资源高效利用和共享，加强基础保障条件建设。中铝国际创建了知识产权信息平台，通过信息平台检索和获取所需专利资源，为科技研发，市场开发提供准确的技术信息和法律依据。

2013 年，公司实施科技项目 529 项，其中，重大科技专项 17 项（含 36 个专项项目），承担国家各类科技计划项目 57 项；完成高效强化拜耳法技术研究及产业应用、创新串联法工艺技术及装备研究等一批重大科技专项研究及成果应用；获国家科技进步二等奖 1 项，有色行业科技进步一等奖 11 项。

案例 以科技发展基金促技术创新

2013 年，公司研发投入 21 亿元。全年以科技发展基金为平台，围绕向价值链高端转型战略需求，开展了汽车车身用铝合金板技术开发、航空用铝合金板关键技术研究等重大专项的立项和实施，提升公司的国防军工材料的保障能力。下属企业东轻公司和西南铝为“神十”飞船、“嫦娥”三号提供了板材、铝环等合金材料。

研发投入

21 亿元

实施科技项目

529 项



西南铝生产的航空用铝合金材料以优良质量赢得客户信赖，成为美国波音、空客和法国赛峰集团的材料供应商。图为赛峰集团专家现场考察西南铝生产现场



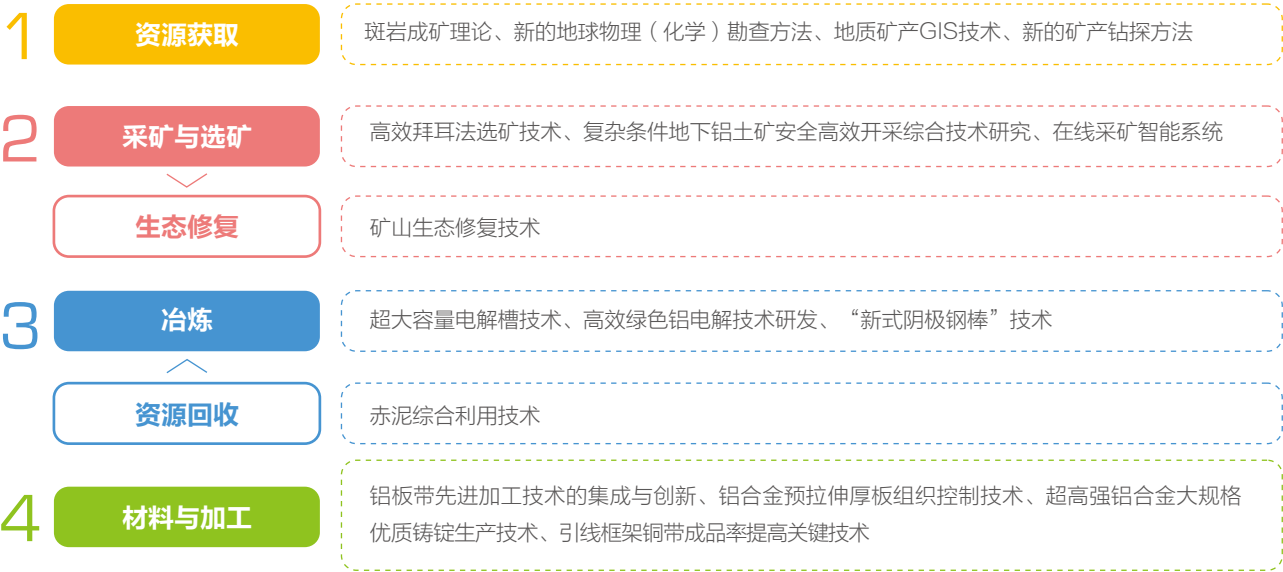
中铝河南铝业有限公司瞄准中高端市场，走精品路线，开发出镜面板、复合板、灯头料等产品



中铝宁夏能源集团的新能源产品远销德国、澳大利亚、日本等海外市场。图为电池组件生产车间一角



中铝洛铜强化质量跟踪检查，提高产品质量，开发生产的大口径白铜管受到市场青睐



全产业链的科技创新成果

案例 西南铝填补我国在特大型弧形模锻件领域的生产空白

2013 年，西南铝业集团有限责任公司（简称西南铝）研发生产航空用特大型弧形模锻件，根据用户对产品质量的要求，成立专业质量攻关团队，围绕厚度薄、弧度大、易变形等产品技术难点，攻克了超设备能力的模锻成形技术、特大型弧形模锻件尺寸控制技术、特大型弧形模锻件去应力技术等技术难关。产品通过了用户的各项技术检测，填补了我国在特大型弧形模锻件领域的生产空白。

创新成果

2001 至 2013 年，公司累计申请专利 8100 件，其中发明专利 3627 件；累计授权专利 5898 件，其中发明专利 1579 件，累计申请国际专利 162 件，授权累计 32 件。

年份	申请专利（件）	发明专利（件）	授权专利（件）
2011	904	725	840
2012	870	455	678
2013	626	358	476

公司形成了以千人计划专家、首席工程师为领军人才的科技创新人才队伍，带动员工持续推进产品创新。2013 年，我们继续大力开展群众性质量活动，发动全体员工，参与企业质量攻关活动。全年开展质量攻关项目近 200 项。公司共有 19 家企业的 48 个 QC 小组被评为有色金属工业优秀质量管理小组，5 家企业的 9 个班组被评为有色金属工业质量信得过班组，2 家企业被评为有色金属工业质量管理小组活动优秀企业。

截至 2013 年底，公司共有专业技术人才 33477 人，科技人才 11452 人，分别占员工总数的 17.77% 和 6.08%。



公司所属实体企业以质量攻关为重点，开展群众性质量活动

促进可持续消费

我们认真履行公众教育服务责任，加强客户培训，普及产品和服务知识，引导客户正确使用产品，鼓励客户回收利用废旧产品，促进可持续消费。

我们将保障用户健康安全理念融入到产品设计、生产、包装、运输、使用全过程，预测潜在风险、防范使用风险，努力提高产品安全性能，保护客户健康安全。



公司销售的所有产品，均要求供应商在包装物上张贴包装物说明信息，向消费者警示产品使用风险，公开产品和服务对人身健康安全的评价，包装物符合国标要求，保护用户安全健康，最大程度地减少产品或服务对健康和环境的消极影响。

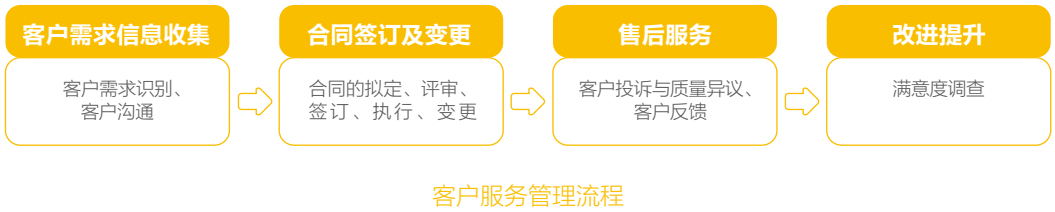
案例 改进产品包装，满足用户需求

2013 年，中国铝业遵义氧化铝有限公司从细节入手，满足客户需求。通过主动走访客户，及时了解客户对产品包装的建议，严格控制产品包装物采购和严把入库质量验收关，每季度对包装袋进行一次招标；与客户协作，积极争取铁路计划，增加灌装运输，减少包装物的使用。

提供全面优质服务

我们在向客户提供产品和服务过程中，实践公平营销，建立起完善的售前、售中、售后无缝对接的客户服务体系。

2013 年，中铝公司进一步完善客户管理体系，将客户管理与服务纳入三大管理体系中，落实到业务谈判、合同签订、产品交割、物流服务、资金往来等各个环节中，为客户提供多品种、多元化的服务。我们还通过专门的管理系统处理客户异议和投诉，在主网站上公布相关的投诉电话、电子信箱。强化出厂产品质量异议的管理，快速、有效地处理客户产品质量异议。2013 年，公司质量异议处理及时率 100%，客户投诉为零，客户满意度综合指数 97%。



我们恪守商业准则，实施公平营销，在合同制定、审核、执行过程中，本着自愿、平等、友好、协商的原则，既保障公司利益不受损害，又考虑客户利益，努力寻求双赢的解决方案。

案例 包头铝业推行合同履行保证金制度

2013 年，受全球金属市场剧烈波动的影响，原料购价、产品售价大幅变动，给铝企业销售合同的执行带来巨大挑战。为保护企业和客户合法权益，包头铝业有限公司（简称包头铝业）推出合同履行保证金制度，保障双方履行合同的权力、义务。企业全年合同履行实际率为 90%，合同履行分歧，经友好协商，全部得到了解决。

案例 科技人员贴近市场，为客户提供增值服务

“做人做事做产品，爱企敬业创效益”，东轻公司突出技术、生产、销售的三方互动，发挥科技人才的作用，为用户提供增值服务。2013 年，企业派出 40 多名高级专家到全国各地，上门为客户诊断生产过程中遇到的问题，了解并帮助客户解决产品升级需求。

公司及所属企业都设有保密工作委员会和保密工作日常办事机构，负责保护经营活动中涉及的包括客户信息在内的商业秘密。我们对客户信息实行权限管理，关键岗位员工与公司签署保密协议，严格保护客户信息。2013 年，未发生客户信息泄密事件。

质量异议处理及时率

100 %

客户投诉为

0

客户满意度综合指数

97 %

社区参与和发展

——贡献和谐社区建设

实践背景

社区发展是社会、政治和文化等因素相互作用的结果，是一个长期的过程。党的第十八次代表大会，强调加强社会建设的重要性。企业作为社会的重要成员，对所在社区发展影响巨大。只有将社区作为企业资源的重要源泉，充分依靠社区所提供的人力、市场和环境资源，充分考虑企业运营对所在社区的影响，并采取积极有效措施，才能赢得社会和社区居民的支持与尊重。

实践理念

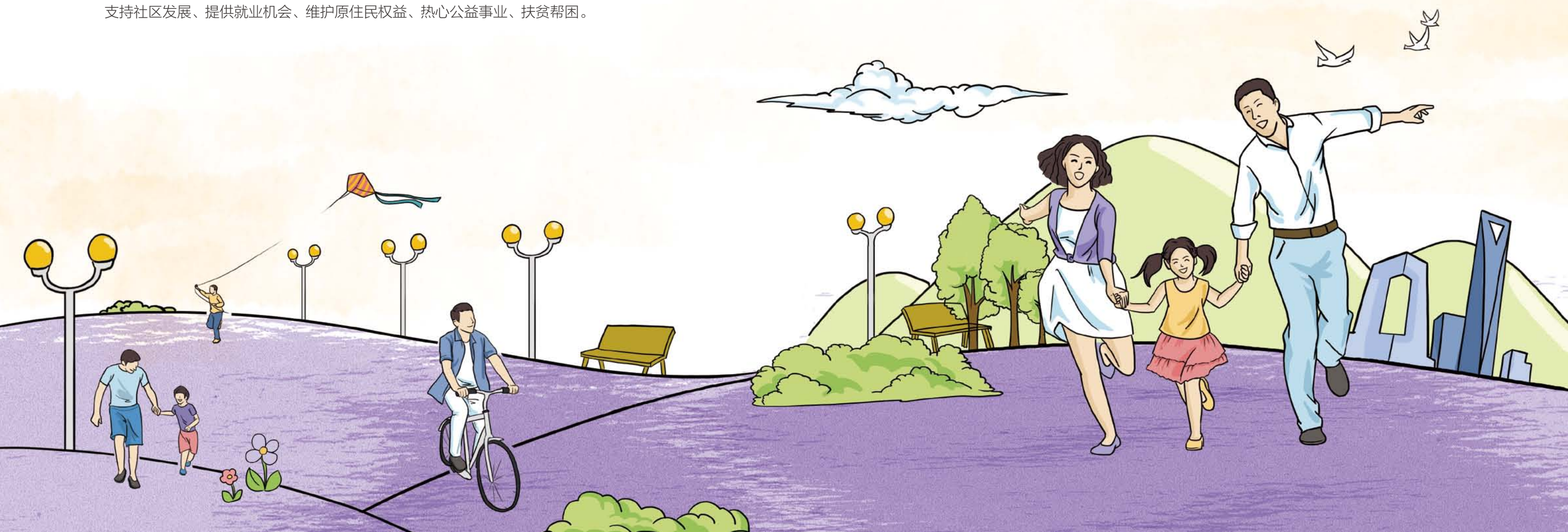
我们遵循联合国千年发展目标要求，坚持“点石成金，造福人类”社会责任观，积极履行社会责任，支持、参与社区发展，与所在地政府、社会组织、居民、环境和谐共生，促进社区和谐发展。

实质性议题

支持社区发展、提供就业机会、维护原住民权益、热心公益事业、扶贫帮困。

- 注重社区沟通
- 帮助改善基础设施
- 社区健康
- 支持社区教育和文化
- 促进社区经济发展
- 热心慈善公益

本地员工占企业员工比例	90% 以上
捐助总额	3278 万元
志愿者参与人数超过	8000 人次



注重社区沟通

我们针对企业决策和运营对社区的影响，主动加强与所在地政府和社区居民沟通，了解各方诉求，友好协商，谋求共识。所属企业在进入或撤离社区时，都要综合考虑所在地利益相关方关注事项，与所在地政府和居民进行充分沟通，并进行项目影响评估，保障企业在进入社区后能够全面遵守法律法规和既有原则，在撤离社区时最大限度地降低对社区的影响，防止损害社区发展事件发生。2013 年，中铝公司所属企业没有发生因新项目入驻和老厂区搬迁而引发的不和谐事件。

案例 沟通为绿色矿山项目铺路

秘鲁是传统矿业国家，环评采用了北美标准，有相当严格的程序和要求。中铝公司对在秘鲁投资铜矿项目的环境影响进行了尽责调查，还先后举办了 30 多场说明会，让当地居民充分了解特罗莫克项目的开发方案，耐心地解答他们关心的各类问题。正式提交项目环评报告后，根据法定程序，中铝公司又先后在项目所在地的大区、省、市和社区举办了 3 场专题说明会和一次公众听证会，详细说明环评报告的内容，并现场解答与会者的疑问。完成“公众参与”的法定环节后，公司又接受了秘鲁政府各有关部门提出的涉及技术、法律、环境、社会等各层面问题的三轮质询。充分的沟通，获得了政府、社区、居民对项目的理解和认可。2013 年 12 月 11 日（秘鲁当地时间 12 月 10 日），中铝秘鲁特罗莫克铜矿建成投运。

帮助改善基础设施

我们利用自身资源，实施旨在提高社区社会生活质量的举措和计划，支持社区基础设施建设，持续支持社区环境的改善，使社区从企业发展中获益。

案例 修建农村水利设施，促进农村经济发展

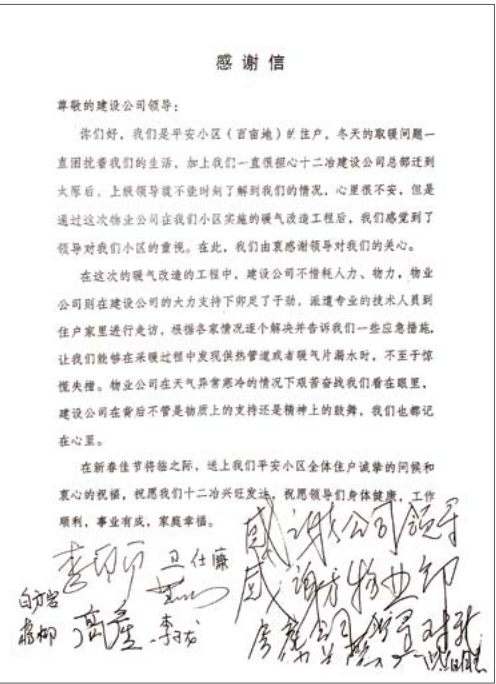
贵州省清镇市犁倭乡所处地质条件是典型的喀斯特地貌，每到冬、夏季涸水季节，村民要到一公里以外取水，靠人挑、马驮来满足生活生产所用。养殖业、种植业因没有稳定水源无法发展。村民人均纯收入 2500 元 / 年人，低于清镇市农民人均纯收入（3500 元 / 年人）的平均水平。

中国铝业贵州分公司（简称贵州分公司）在犁倭乡建设猫场铝矿项目时，考虑到关系当地村民切身利益的取水难问题，将村民的饮水问题与矿山饮水工程同时规划和建设，水管线路由从小干河引至猫场矿高位水池，再到各村民组。企业对村民用水实行定量免费，超标收费的办法，鼓励节约用水。由贵州分公司投入 330 万元修建的村民饮水工程，解决了白朗坝村、打鼓村、芒侏坝等 700 户约 2900 人的人畜饮水问题。同时永久性地解决了地方政府每年投资十几万元临时解决村民用水问题。有了水源，村民可以放心发展养殖业和种植业。过去光秃秃的山坡上如今变成了连片的果林等，不仅提高村民收入，还可起到水土保持环境治理作用。

案例 企业迁址促发展，社区参与保稳定

中色十二冶金建设有限公司（以下简称十二冶）企业总部于 2012 年 12 月从山西省河津市搬迁至省会太原市。

为减少因企业搬迁对原产地社区居民生活的影响，十二冶与地方政府及社区积极沟通，就企业迁址后的社会管理有关问题取得政府部门和所在社区的支持。十二冶还专门成立房产物业管理公司，负责原驻地河津地区五个小区，共 3493 户住户的管理。2013 年，企业投资 380 余万元，对河津基地社区的后勤公用设施进行改造，完成了电视数字化改造，安装了小区监控摄像，进行了供暖设施改造，修建了健身娱乐场所。



平安小区职工致信感谢十二冶为小区改造取暖设施



和平小区居民在娱乐广场健身

案例 华兴铝业建设新村镇，安置搬迁村民

华兴铝业矿区所在地的龙耳会村，共有 85 户（204 人）村民。根据项目建设和改善村民生活条件的需要，企业资助龙耳会村进行了整体搬迁。华兴铝业投资 3000 万元，规划建设了设施完备、整齐干净的新村镇。新村镇内，街道庭院全部硬化，还配备了太阳能路灯和健身器材；新村可容纳 135 户居住，村民居室设计为二层小楼，实现了天然气入户和集中供暖。新村建成后，当地村民将告别昔日土窑洞、破砖房，入住水电暖一应俱全的新农村社区，生活质量将发生质的飞跃。

服务社区健康

我们支持、参与社区卫生医疗事业，以捐助医疗设备、开展社区义诊方式，改善企业所在地社区医疗卫生条件，防范健康威胁，传播健康理念，提升社区居民的健康水平。

案例 迪庆矿业职工医院以医惠民

云南铜业迪庆矿业所处的云南德钦县羊拉乡没有医疗机构，距离最近的县医院和州医院都在 200 公里左右，且交通不便，藏族群众就医较为困难。为解决这一现实问题，迪庆矿业改善职工医院医疗条件，配置了德钦县县域内最好的医疗设备，引进高素质医护人才，方便周边藏族群众的就医。同时，针对周边群众生活水平较低的实际情况，迪庆矿业职工医院以比企业员工低 10% 的医疗和药品费，优惠藏族群众。

案例 中铝公司获“母亲健康快车”项目十周年推动奖

自 2011 年公司开展捐助“母亲健康快车”活动以来，3 年间，公司先后向贵州、甘肃、新疆、河北等地捐赠 74 辆健康快车及配套医疗设备。健康快车交由全国妇联、中国妇女发展基金会，依托当地妇联等组织定期开展义诊、培训、咨询活动，为提高妇女儿童的卫生健康水平发挥了作用。2013 年 12 月 25 日，由中国妇女发展基金会主办的“母亲健康快车”十年评估发布会在北京举行。中铝公司荣获“母亲健康快车”项目十周年推动奖。



2013 年山西铝厂组织医疗服务小分队深入到社区、乡、村义诊 9 次，共服务职工群众 2080 人次



山东铝医院组织开展为期一周的“服务百姓健康”大型义诊活动，深入敬老院、矿区、居民区，为社区群众免费义诊，对到医院就诊的患者实行免费挂号、半价体检等优惠措施

支持社区教育和文化

教育和文化是社区经济社会发展的基础。我们在决策和运营中，注重保障原住民发展权益，保护当地文化遗产，尊重原住民的文化、传统、习俗、宗教信仰等社区特性和多元化价值，尽可能多地提供教育和培训，努力做到“造福一方百姓、繁荣一方文化、促进一方和谐”。

案例 修建公路，方便群众参加宗教活动

云南铜业集团迪庆矿业公司（简称迪庆矿业公司）所在地是典型的藏族聚居区，当地很多群众信仰藏传佛教，每逢佛教重大节日，都要到喇嘛寺参加佛事活动。由迪庆矿业公司去往附近的喇嘛寺原仅有一条公路，崎岖难行。迪庆矿业公司出资 30 万元，修建了一条 1.5 公里的新路，为群众从事宗教活动提供了方便。

案例 海外开发尊重传统风俗

不同国家、不同民族都有不同的风俗习惯。我们在海外开发中把尊重民俗列为本土化政策的重要原则，投资前、建设期和运营期，尊重当地风俗，主动支持和参与民俗活动。中铝秘鲁铜矿矿山开始剥离前，公司依照当地传统风俗，举行了祭祀仪式。中方人员喝下当地居民自制的掺过泥土的土酒，按传统完成了祭祀仪式的所有程序。

案例 社区读书会促进文化繁荣

2013 年年初，中铝山东企业组织各单位和管区分别成立了不同主题、不同形式的社区读书会，为社区居民送上了精神食粮和文化大餐。企业为社区读书会提供图书和阅览室等，退休老领导、老教师义务为读书会授课。

由东轻公司离退休员工组成的老年艺术团，在社区公园为游人演奏



促进社区经济发展

我们以促进所在地的发展为己任，通过为当地政府和社区提供直接就业、加强培训教育，支持和带动社区经济发展。

提供就业机会

我们通过公开招聘和劳务派遣等形式，招收、培养本土化人才，为所在地创造就业机会。在推进海外项目中，公司注重本地高层管理者和技术人才的培养，实施本土化经营。并且，通过新建培训设施和利用公司自有培训资源相结合的方式，对社区居民进行技能培训，授之以渔。公司所属 66 家法人企业在企业运营中优先使用当地劳动力，本地员工占企业员工比例达 90% 以上。

案例 为农村群众提供专项培训

公司着眼于提高农村群众的科技素质和致富能力，开展社区技术培训。在湖北省阳新县以培养农村种植（养殖）能手、农村经营能手和科技致富带头人为重点，为贫困群众、基层干部、青年人才举办不同层次的培训班。2013 年主要开展了花菇栽培等实用技术培训、残疾群体专门培训、基层干部现代农业管理能力提升培训，累计培训 1100 多人次。

案例 为社会人才提供职业培训

公司在山东、重庆、广西、贵州建立了职业技术培训基地，依托驻地企业的技术、场地等优势，为周边社区提供免费培训。2013 年，中铝山东铝业职业学院采用“师带徒”模式，通过现场观摩、技能训练、专题讲解、交流讨论等形式，对来自甘肃、山西两省的中等职业学校的 20 名青年教师进行企业实践培训，培训内容包括机械制造技术、机械加工技术、电气运行控制、焊接技术应用、建筑工程施工、机电设备安装与维修等六个专业。中铝山西企业协助当地政府培养电焊工，全国人大代表、晋铝建安公司焊工常俊民为农民工讲解焊接作业知识。

财富与收入创造

我们坚持“发展依靠当地，发展回报当地”的方针，全力支持带动地方经济发展。公司以对口援藏和定点扶贫等形式，持之以恒开展扶贫帮困工作。我们建立了完善的扶贫工作机制，成立了扶贫工作领导小组和驻点工作小组。公司扶贫工作领导小组对驻点工作小组一月一联系、一指导、一督办。每年安排专项扶贫资金，在经营最为困难的时期，也确保扶贫资金不减少、不中断。2013 年，公司被授予“中央企业扶贫开发先进单位”称号，公司驻点扶贫人员陈立彬被评为“中央企业扶贫开发先进个人”。

案例 联村联户，为民富民

中国铝业连城分公司自 2012 年起参加甘肃省“联村联户、为民富民”行动，定点帮扶永登县民乐乡的 4 个贫困村。企业成立了“联村联户、为民富民”行动协调推进领导小组，建立起双联工作交流沟通的互动机制。中国铝业连城分公司为“联村联户、为民富民”行动提供帮扶资金总计将达到 42.7 万元。

2013 年推出了多项帮扶计划：投资 19 万元，解决村民的饮水问题，整治村容村貌；投资 10.8 万元，帮扶修建 244 米长防洪堤坝，消除安全隐患，保护农村耕地；投资 10 万元，完成两公里的村级主干道硬化工程，解决运输困难，方便村民出行；加强农民技能培训，提高劳务输出的技术含量，拓宽致富思路，推行高原夏菜的种植和发展养殖业，增强农民的造血功能，引导农民发挥地域优势。

通过帮扶，连城分公司定点联系村中已有两个村实现了整体脱贫，人均收入达到了 5000 元以上。



中国铝业广西分公司在对口扶贫的田东县建起了火龙果种植示范基地，以特色产业项目帮助村民脱贫致富

案例 以产品优势助推地区循环经济产业园

山西华圣铝业有限公司以产品优势培育起了永济市循环经济产业园。华圣铝业的电解铝（液）75% 以上就地供应园区内下游的加工企业，降低了下游加工企业的原料运输和生产成本。截至 2013 年底，永济市循环经济产业园铝深加工区共吸引到 23 家铝深加工企业。这些企业给当地带来 5000 多个工作岗位，同时也带动了当地二、三产业的发展。

热心慈善公益

我们秉承“汇聚点滴力量，承载责任明天”的理念，支持参与慈善公益活动。公司通过完善公益捐赠管理制度，减少临时性捐助，倡导开展持续性公益活动和项目，携手社会组织，共同增进社会福利。每当有自然灾害发生时，公司及所属企业都积极支持和参与救灾抢险。2013年，公司向社会捐助 3278 万元，主要用于关爱留守儿童、提高妇女健康、建设新农村、赈灾救急等公益项目。公司在第二届“中华女性公益慈善典范”评选中，荣获“十大关爱女性企业”奖称号。

案例 关键时期“冲得上、冲在前”



公司分布在全国 23 个省区的实体企业都建有应急抢险队伍，保证了关键时期“冲得上、冲在前”。2013 年 7 月 22 日，甘肃定西岷县、漳县交界发生 6.6 级地震后，西北铝民兵应急分队第一时间到达漳县三石川乡三条沟村进行救援。应急分队共为灾民搭建帐篷 226 顶，拆除危房 168 座，从危房里抢救出各种生产生活用品 3580 余件，卸载救灾物资 1.2 余件。中铝公司及在甘企业向甘肃定西地震灾区捐款 260 万元，支援灾区重建。



2013 年夏季，我国西南地区持续干旱。遵义氧化铝在 7 月份连续 10 余天，利用排洪沟渠排放了近 5000 立方米生活用净水，引灌企业周边农田，帮助村民缓解旱情造成的损失。



4 月 28 日，四川省雅安芦山县发生 7.0 级地震，公司向灾区捐款 300 万元。图为公司及在京单位员工自发捐款，当天捐款额达到 30 万元

我们通过推进海外项目，践行社会责任，做好世界公民。2013 年，海外公益捐助总额超过 100 万元。主要赞助包括海外项目所在地的人才引进、世界水日活动、社会发展基金、社区体育健身活动、环境保护以及在当地召开的国际性会议等项目。

我们有健全的志愿者服务管理和运行机制，为志愿服务提供组织、资金等保障，支持志愿者开展服务实践活动。公司及所属企业都建有志愿者服务队伍。2013 年，公司组织和支持志愿者开展了义务植树、街头益民、结对扶贫、无偿献血等活动，自愿者参与人数超过 8000 人次。

2013 年志愿者活动掠影



报告后记

2014年责任计划



评级报告



《中国铝业公司 2013 年社会责任报告》评级报告

中国社会科学院经济学部企业社会责任研究中心（以下简称“中心”）受中国铝业公司委托，从“中国企业社会责任报告评级专家委员会”中抽选专家组成评级小组，对《中国铝业公司 2013 年社会责任报告》（以下简称《报告》）进行评级。

一、评级依据

《中国企业社会责任报告编写指南（CASS—CSR 3.0）》暨《中国企业社会责任报告评级标准（2014）》。

二、评级过程

- 1. 过程性评估小组访谈中国铝业公司社会责任部门成员；
- 2. 过程性评估小组现场审查中国铝业公司及下属单位社会责任报告编写过程相关资料；
- 3. 评级小组对企业社会责任报告的管理过程及《报告》的披露内容进行评价；
- 4. 本次评级基于企业诚信和可靠性保证作出。

三、评级结论

过程性（★★★★☆）

公司研究室牵头成立社会责任报告编写组，高层领导参与推进及审定；编写组对利益相关方进行识别与排序，并对利益相关方意见进行调查，根据调查结果、公司重大事项、国家相关政策及行业对标对实质议题进行界定，公司拟定报告发布会方案，并将以印刷品、电子版和多语种等多种形式呈现报告，具有领先的过程性表现。

实质性（★★★★★）

《报告》系统披露了“职业健康管理”、“安全生产”、“资源储备”、“环境管理体系”、“节约土地资源”、“减少‘三废’排放”、“残矿回收”、“矿区保育、尾矿处理和矿区生态保护”等一般采矿业关键性议题，叙述详细充分，具有卓越的实质性。

完整性（★★★★☆）

《报告》从“劳工实践”、“环境保护”、“公平运营”、“客户权益”、“和谐社区”等角度披露了一般采矿业核心指标的 88%，完整性表现领先。

平衡性（★★★★★）

《报告》披露了“人身伤亡事故数”、“千人负伤率”、“十万人死亡率”、“职业病发生次数”等负面数据信息，并对“兰州分公司环保违法”事件的原因和应对措施进行披露，具有卓越的平衡性。

可比性（★★★★★）

《报告》披露了 50 个关键绩效指标连续 3 年的历史数据，并就“氧化铝产量”、“稀土分离产品产量”、“产量综合实力”等在行业内进行全国对比，可比性表现卓越。

可读性（★★★★★）

《报告》结构清晰，逻辑清楚，篇幅适宜，语言流畅，图片、图表、流程图等多种表达方式相辅相成，与主体设计浑然一体，边签设计便于阅读；同时对专业词汇进行解释，具有卓越的可读性。

创新性（★★★★☆）

《报告》以责任专题开篇，阐述企业在“社区发展”及“社会责任管理实践”方面的重要作为；对公司未来可持续发展进行 SWOT 全面分析，科学定位发展目标，创新性表现领先。

综合评级（★★★★★）

经评级小组评价，《中国铝业公司 2013 年社会责任报告》为五星级，是一份卓越的企业社会责任报告。

四、改进建议

- 1、加强报告全生命周期管理，进一步提高报告的过程性。

评级小组

组长： 中国社科院经济学部企业社会责任研究中心主任 钟宏武

成员： 中山大学岭南学院教授 陈宏辉

中心过程性评估员 张蕊、翟利峰、张晓丹

陈宏辉

评级专家委员会主席
中心常务副理事长

钟宏武

评级小组组长
中心主任



第三方评价

本报告反映了中铝公司面对严峻复杂的经营形势，深入推进市场化改革和资产结构优化，实现了大幅减亏的年度经营目标，并在战略转型和国际化发展方面取得的良好进展。2013 年，中铝公司进一步把履行社会责任融入公司战略，积极开展社会责任管理模块化研究，推进社会责任试点工作，使社会责任与公司运营管理有机融合，为公司乃至全行业的可持续发展做出了一定努力。

陈全训

中国有色金属工业协会会长

2013 年，在行业市场十分严峻的形势下，中铝公司 20 多万员工顶住市场压力，坚忍不拔、锲而不舍地坚持必胜信念和埋头苦干，实现了中铝公司大幅减亏、中国铝业扭亏为盈的两大经营目标。只有细化地分析企业承担的各种责任，才能客观地切合实际地对企业做好评价。中铝公司是中央企业，承担着更多的社会责任和环保责任，既要搞好生产经营，又要带头模范地遵守国家政策，还要发挥行业发展的引领作用。2013 年取得的工作成效实属不易。

吕黄生

国有大型企业监事会主席

中国铝业采用国际标准，融合管理实践，把社会责任理念和管理融入企业的日常经营，建立起了富有特色的社会责任管理体系，积极推动实现社会责任管理的常态化和规范化。同时，中国铝业将其社会责任理念当作不断进步的目标和追求，并通过自身的努力不断地创新和实践，推动了公司和社会的可持续发展进程，为矿产类企业践行社会责任理念、推进社会责任工作提供了借鉴。

殷格非

商务部《WTO 经济导刊》副社长

报告指标索引

报告目录	GRI对标	中国社科院CASS–CSR指标对标
封面		
编制说明		P1.2
编制说明 – 时间范围	3.1	P1.2
编制说明 – 发布周期	3.3	P1.2
编制说明 – 报告范围	3.6/3.7	p1.3
编制说明 – 数据来源	3.9	P1.2
编制说明 – 可靠性保证		P1.1
编制说明 – 编写依据		P1.2
编制说明 – 称谓说明		P1.2
编制说明 – 报告获取	3.4	P1.4
联系方式		P1.5
高管致辞		
	1.1	P3.1/P3.2
董事长致辞	1.1	P3.1/P3.2
专题一		S4.6/S4.8/S4.9/S4.10/S4.11/S4.14/S4.16
专题二		G3.1
公司概况		
	2.1/2.6/2.8/2.9	P4.1/P4.2/P4.7
业务布局	2.2/2.5/2.7	P4.2/P4.3/P4.4
领导团队	4.1	
组织机构	2.3	
发展历程		
核心理念	4.8	P4.2/G1.1/G1.3
荣誉奖项	2.10	P5.2/P5.3
责任管理		
		G1.2/G1.4
树立科学的社会责任观	4.12	G1.1
战略引领可持续发展 / 可持续发展背景	1.2	
完善社会责任治理机制 / 社会责任组织管理架构		G2.1/G2.3/G2.4
完善社会责任治理机制 / 社会责任制度体系		G1.3/G1.4/G2.5/G4.1
完善社会责任治理机制 / 社会责任能力建设		G3.1/G4.2/G4.3/G6.1/G6.2/G6.3/G6.4
完善社会责任治理机制 / 社会责任交流	4.12/4.13	P4.6/G1.2/G5.3/G5.4/G5.6
强化社会责任沟通	3.5/4.14/4.15/4.16/4.17	P2.1/P2.2/P2.3/G2.2/G5.1/G5.2/G5.5/M3.12
责任大事记		P5.1
履责绩效		
市场绩效	EC1	M1.4/M1.5
社会绩效	LA1/LA2/LA4/LA7/LA13	P4.5/S1.7/S1.8/S2.1/S2.2/S2.3/S2.4/S2.7/S2.11/ S2.12/S2.13/S2.18/S2.19/S2.22/S2.8/S2.31/S3.1/ S3.11/S3.12/S3.14/S3.15
环境绩效	EN16/EN17/EN19/EN20	M2.2/M2.3/M2.5/E2.5/E2.9/E2.11/E2.12/E2. 15/E2.16/E2.17/E2.21/E3.7

报告目录	GRI对标	中国社科院CASS–CSR指标对标
履责实践		
公司治理		
决策机制 / 上市公司	4.4/4.6/4.7	P4.1/M1.1/M1.6
决策机制 / 非上市公司	4.7	M1.2/S1.6
合规管理	4.9/4.11	G4.4/M1.3/M3.9/M3.10/S1.1/S1.2/S1.4
风险防控	4.9/4.11/SO2	
廉洁从业	4.9/4.11/SO3/SO4	S1.3
人权、劳工实践		
平等雇佣与权利保障 – 平等雇佣		S2.14/S2.15/S2.17/S2.28
平等雇佣与权利保障 – 薪酬福利	EC3/EC5/LA3/LA14	S2.9/S2.10/S2.11/S2.29
培训与发展	HR4/LA10/LA11	S2.24/S2.25/S2.26
对话与沟通	HR4	S2.4/S2.5/S2.6
健康与安全 – 安全生产		S3.1/S3.3/S3.4/S3.11/S3.5/S3.6/M2.9
健康与安全 – 职业健康安全管理	LA7	S2.16/S2.17/S2.18/S2.19/S3.12
健康与安全 – 劳动保护		S2.19/S2.20/S2.8
关心与关爱	LA8	S2.21/S2.27/S2.29
环境保护		
		E3.8
环境管理	EN28/EN30	G4.4/S4.2/E1.1/E1.2/E1.3/E1.4/E1.6/E1.7/E1.8/E1.9 /E3.7/E2.5
资源可持续利用 – 提高矿石利用率	EN5	E1.13/E2.14/M2.1/M2.2/M2.3/M2.4/M2.5/M2.6/M2.7 /M2.8/S3.10/E2.15/E2.16
资源可持续利用 – 能源	EN1/EN3/EN4/EN5/EN7	M2.1/ E2.1/E2.2/M2.7/M2.8
资源可持续利用 – 使用可再生能源	EN1/EN2/EN6/EN26	E2.6/E2.7/E2.14
资源可持续利用 – 节约水资源	EN8/EN10	E2.10/E2.11/E2.17/E2.19
污染防治 – 重大危险源管理	EN23/EN24/EN29	E1.2/ S3.7/S3.8/S3.9/E2.13
污染防治 – 减少三废排放	EM20/EN21/EN22/EN26	E2.8/E2.9/E2.10/E2.11/E2.12/ E2.18
污染防治 – 其他污染防治	EN26/EN27	E3.6/E2.13
应对气候变化 – 绿色办公	EN18	E1.10/E1.11/E1.12/E1.13/E2.8/E2.9/E3.9
应对气候变化 – 推进低碳产业和技术	EC2/EN6/EN16/EN17	E2.6/E2.20/E2.21
保护生物多样性	EN12/EN13/EN14	E3.1/E3.2/ E3.3/E3.4/E3.5
公平运营		
打造责任供应链 – 保障供应商权益	EC6	M3.11/M3.13/M3.1/M3.5
打造责任供应链 – 提高供应链社会责任水平	EC6	G3.2/M3.14/M3.2/ S3.2
打造责任供应链 – 扶持供应商发展		S4.11
合作共赢		M3.8/S4.7
促进行业健康发展	HR7	M3.8/M3.10/M3.1/S1.5
保护客户权益		
提供优质产品	PR1/PR3	M3.3/M3.6/M2.7/M2.10/M2.11/M2.12/M2.13/ M2.14/M3.6
促进可持续消费	PR6	E3.6
提供全面优质服务	PR5/PR6	M3.7/M3.4

报告目录	GRI对标	中国社科院CASS-CSR指标对标
社区参与和发展		
注重社区沟通	EC9/SO1/SO9/SO10	S4.1/S4.3/S4.5
帮助改善基础设施	EC8	S4.6
服务社区健康		S4.12
支持社区教育和文化		S4.4
促进社区经济发展 - 提供就业机会	EC7	S4.8/S4.9
促进社区经济发展 - 财富与收入创造		S4.13/S4.15/S4.16/S4.17
热心慈善公益		S4.14/S4.15/S4.17
报告后记		
责任计划		A1
评级报告		A2
第三方评价	3.12	A3
报告指标索引		
术语解释		
意见反馈单		A4

术语解释

氧化铝：将铝土矿原料经过化学处理而制得，是生产电解铝的原料，分子式为 Al2O3，白色不定形粉状物，无臭，无味，质极硬，难溶于水。

电解铝：是指用氧化铝 -- 冰晶石融盐电解法生产出来，经铸造成型的铝产品。

铝加工：是用塑性加工方法将铝坯锭加工成材，主要方法有轧制、挤压、拉伸和锻造等。铝加工产品已被广泛应用于航空、建筑、运输、电气、化工、包装和日用品工业等领域。

有色金属：是铁、锰、铬以外的所有金属的统称，分为重金属、轻金属、贵金属和稀有金属等共 4 大 类、64 种。

电解槽电流强度：电解槽电流强度的大小，是衡量铝电解技术水平的重要指标。电解槽的电流强度越大，铝电解生产效率越高，建设投资越省，经济效益越好。

拜耳法：是当前生产氧化铝的主要生产方法，主要适用于处理低硅铝土矿，特别是三水铝石型铝土矿。

氧化铝综合能耗：在报告期内氧化铝单位产品工艺能耗与单位产品辅助系统能耗分摊量之和。

电解铝综合交流电耗：指以单位产量表示的综合交流电消耗量，即报告期内用于电解铝生产的综合交流电消耗量除以报告期内产出的电解铝交库量。

COD：化学需氧量的英文缩写，指在一定条件下，采用一定的强氧化剂处理水样时，所消耗的氧化剂量，是表示水中还原性物质多少的指标，也作为衡量水中有机物质含量多少的指标；COD 值越高，说明水体受有机物的污染越严重。

运营转型：运营转型是公司为实现极具挑战性的运营业绩目标，主动开展的彻底、持久的运营变革。它通过对支撑业绩的员工能力、观念、制度和流程的持续改善来实现运营系统、管理架构、理念和能力三个方面的根本性转变。

CBS：是中铝公司业务系统的简称，是英文“Chalco Business Systems”的简写。它是一套具有中铝公司特色的、代表公司最新管理理念和管理水平的、可作为模板在所属企业复制应用的业务系统。

能源效率：能源效率就是单位能源所带来的经济效益多少的问题，带来的多说明能源效率高。也就是能源利用效率的问题 。能源利用效率计算方法为，能源利用过程中的有效部分与输入能源总量之比值。

中国自愿减排项目（CCER）：根据《温室气体自愿减排交易管理暂行办法》，参与自愿减排的减排量需经国家主管部门在国家自愿减排交易登记簿进行登记备案，经备案的减排量称为“核证自愿减排量 (CCER)”。国内外机构、企业、团体和个人均可参与温室气体自愿减排量交易。在自愿减排市场，公司或者个人通过自愿购买，能够减少温室气体排放的自愿减排量以减少碳足迹。

意见反馈单

尊敬的读者：

感谢您阅读本报告。我们希望倾听您对本报告的意见和建议，以便我们持续改进和提高社会责任工作工作。欢迎填写意见反馈单：

选择题（请在相应位置打√）

1. 您对报告的整体评价？

☐ 很好☐ 较好☐ 一般☐ 较差
2. 您认为本报告披露的信息是否清晰、准确？

☐ 是☐ 一般☐ 否
3. 您是否从本报告中获取到了您所需要的信息？

☐ 是☐ 一般☐ 否
4. 您认为报告对发挥本公司与利益相关方的沟通作用如何？

☐ 很大☐ 还可以☐ 很小
5. 您认为本报告对利益相关方关注的问题进行了回应和披露程度如何？

☐ 很高☐ 较高☐ 一般☐ 较低
6. 您认为本报告的内容编排和版式设计是否有利于阅读？

☐ 是☐ 一般☐ 否

开放性问题：

1. 您对本报告最满意的方面的什么？
2. 您最希望我们披露哪些社会责任方面的信息？
3. 您对我们今后社会责任工作及社会责任报告有何改进意见？

您可以选择以下方式反馈您的意见：

传真：010-82298248
电话：010-82298435
邮件：shzr@chalco.com.cn
邮寄：北京市海淀区西直门北大街 62 号中国铝业公司研究室



报告封面涵义：

图形整体以一个无穷大的符号“∞”为主体。“∞”代表了企业生生不息的生命力以及蓬勃的发展前景。地球表面的内容是中铝业务所涉及的部分主要国家和地区，取其象征性的自然和文化元素融合成一幅融洽和谐绿色生活景象。镂空图形里的内容为本年度公司具有重大社会责任意义的代表性事件，而镂空的小圆形带动地球大圆形的运行，象征着中铝通过自身主营业务发展践行全球社会责任。

