



Construyendo  
las ciudades del  
**futuro**

INFORME DE SUSTENTABILIDAD CEMEX REPÚBLICA DOMINICANA 2012



# Tabla de contenido

|                                     |    |
|-------------------------------------|----|
| Carta del presidente                | 2  |
| CEMEX República Dominicana          | 4  |
| Modelo de sustentabilidad CEMEX     | 5  |
| Construcción sostenible             | 6  |
| Vivienda social e infraestructura   | 8  |
| Reducción de emisiones              | 10 |
| Medioambiente y biodiversidad       | 12 |
| Salud y seguridad                   | 15 |
| Comunidades locales                 | 18 |
| Aliados y empleados                 | 20 |
| Gobierno corporativo                | 23 |
| Global Reporting Initiative         | 24 |
| Pacto Global de las Naciones Unidas | 29 |
| Data                                | 30 |
| Sobre este informe                  | 32 |

carta del  
**presidente**



CARLOS EMILIO GONZÁLEZ  
*Presidente CEMEX República Dominicana*

A través de los años CEMEX ha demostrado ser una empresa innovadora y visionaria que asimiló el concepto “sustentabilidad” y lo incorporó a su modelo de negocios cuando la conciencia global sobre el tema aún se encontraba en pañales.

CEMEX República Dominicana no es la excepción. Siempre hemos visto la sostenibilidad como una oportunidad de evolución hacia un nuevo concepto que posibilita el desarrollo de un negocio exitoso al tiempo que mantenemos una actitud respetuosa con el medio ambiente y convivimos en una sociedad más equitativa.

El 2012 fue un año de grandes logros para CEMEX República Dominicana. Consolidamos una nueva empresa que ya no sólo vende productos. Acompañamos a nuestros clientes en cualquier etapa del proceso constructivo y aportamos recursos, tecnología y experiencia para el desarrollo de viviendas de interés social e infraestructura durable, apoyándonos en más de diez años de experiencia global.

En ese tenor nos satisface haber aportado al país la primera calle de concretos de la zona este, en alianza con la Alcaldía del Municipio de Consuelo, San Pedro de Macorís, para juntos dar solución a una problemática pluvial que databa de décadas. Reafirmamos nuestro liderazgo en construcción sostenible al iniciar junto al grupo venezolano BAK, el proyecto de vivienda social Colinas del Viento, que se levanta en Santo Domingo.

También dimos inicio a una innovadora iniciativa, Construrama, la red de ferreterías más grande de Latinoamérica que consiste en un modelo de servicios basado en la confianza, experiencia y cercanía con los clientes.

En materia ambiental logramos notables avances a través de una serie de iniciativas implementadas en nuestra planta de cemento que en su conjunto reducen casi 400 mil toneladas de CO<sup>2</sup> promedio por año y nos hicieron merecedores del Premio Nacional a la Producción Más Limpia, otorgado por el Ministerio de Medio Ambiente y Recursos Naturales y otras prestigiosas instituciones del país. El premio refleja la voluntad y colaboración del excelente equipo humano que me acompaña en el esfuerzo, asumiéndolo como un compromiso firme.

Por segundo año consecutivo fuimos elegidos “Mejor Empresa para Trabajar del país” por la revista Mercado, reconocimiento que reafirma nuestro compromiso con nuestra gente y constituye un orgullo, ya que nuestras buenas prácticas han convertido a CEMEX en un lugar atractivo e interesante para muchos profesionales.

A nivel social fortalecimos nuestros lazos con los grupos de interés y robustecimos nuestros programas de responsabilidad social, incrementando a 478 los afiliados a Patrimonio Hoy, que les permite mejorar o construir su casa. También iniciamos el programa itinerante ANSPAC Móvil para ayudar a más mujeres en su desarrollo, entre otras iniciativas que presentamos en estas páginas.

El 2012 marca el noveno aniversario de adhesión de CEMEX República Dominicana al Pacto Global de las Naciones Unidas, cuyos principios se encuentran totalmente integrados a nuestras políticas, al Código de Ética de CEMEX y a nuestro enfoque de sustentabilidad. De esta manera fortalecimos nuestro compromiso, de continuar procurando el progreso de la sociedad dominicana y contribuir con el logro de los objetivos de desarrollo de la Naciones Unidas.

La ética y la transparencia son dos grandes pilares que sostienen nuestras acciones y mantienen inalterables nuestros valores de Colaboración, Integridad y Liderazgo. Mediante el presente Informe GRI, el más alto standard de calidad de informes de sostenibilidad a nivel mundial, comunicamos detalladamente nuestro accionar en el periodo enero-diciembre 2012 y reiteramos nuestro total apego a los diez principios que fundamentan el Pacto.

Aunque nos sentimos muy orgullosos de nuestros avances sabemos que aún faltan muchos retos por alcanzar; estamos conscientes de la importancia de continuar manteniendo el equilibrio entre los tres pilares del desarrollo sostenible: el aspecto económico, social y medioambiental para construir una República Dominicana mucho más próspera. Ese es nuestro norte.

**CARLOS EMILIO GONZÁLEZ**  
*Presidente CEMEX República Dominicana*

# CEMEX

## Datos CEMEX

|                             | Empleados     | Plantas de cemento | Plantas de concreto premezclado | Plantas de agregados | Centros de distribución terrestre | Terminales marítimas |
|-----------------------------|---------------|--------------------|---------------------------------|----------------------|-----------------------------------|----------------------|
| <b>Mundial</b>              | <b>43,905</b> | <b>57</b>          | <b>1,899</b>                    | <b>371</b>           | <b>221</b>                        | <b>69</b>            |
| <b>República Dominicana</b> | <b>629</b>    | <b>1</b>           | <b>10</b>                       | <b>1</b>             | <b>2</b>                          | <b>3</b>             |

## CEMEX

Fundada en México en 1906, CEMEX, S.A.B. de C.V., es una compañía global de materiales para la industria de la construcción que ofrece productos de alta calidad y servicios confiables a clientes y comunidades en América, Europa, África, Medio Oriente y Asia. Su red de operaciones produce, distribuye y comercializa cemento, concreto premezclado, agregados y otros productos relacionados en más de 50 países, a la vez que mantiene relaciones comerciales en más de 100 naciones. CEMEX (NYSE: CX/BMV:CEMEX) es una empresa organizada bajo las leyes de México.

## República Dominicana

CEMEX República Dominicana, S.A., es una subsidiaria de CEMEX, S.A.B. de C.V. Sus inicios se remontan al 1976 bajo la compañía Cementos Nacionales, S.A., consolidándose en el país en 1995 tras la adquisición de Cementos Nacionales. La subsidiaria cuenta con la mayor planta de cemento del Caribe, diez plantas de concreto premezclado, una mina de agregados, una mina de yeso, dos centros de distribución terrestre y tres terminales marítimas, donde, junto a sus oficinas corporativas en la ciudad de Santo Domingo, laboran sus 629 empleados.

## República Dominicana DISTRIBUCIÓN GEOGRÁFICA



## PRODUCTOS Y SERVICIOS

En el país ofrecemos una amplia gama de productos como cementos gris y blanco Titán, más de mil fórmulas de concreto adaptadas a las necesidades específicas de nuestros clientes; tres variedades de mortero seco (pañete, cerámica y blocks); agregados calizos que no afectan el medio ambiente; y yeso. Igualmente, soluciones integrales de infraestructura y vivienda, en alianza con nuestros clientes. También fortalecemos el canal de distribución mediante Construrama, la red de ferreterías más grande del país. Esto, adicional a un efectivo servicio de asistencia y asesoría técnica para uso y aplicación eficiente de nuestros productos CEMEX, disponible 24 horas 7 días a la semana a nivel nacional.

# modelo de **sustentabilidad** de CEMEX

CEMEX incorpora consideraciones de sustentabilidad en la toma de decisiones de sus operaciones en todo el mundo, reflejando su visión de operar una empresa responsable que atienda los crecientes retos económicos, sociales y ambientales del planeta. CEMEX República Dominicana opera bajo dicho modelo de sustentabilidad, buscando de forma coherente la creación de valor para nuestra empresa y para todas nuestras audiencias claves.

## **PRIORIDADES DE NUESTRO MODELO DE SUSTENTABILIDAD**

### Optimizar la creación de valor:

1. Ser líderes en construcción sustentable.
2. Promover la vivienda social e infraestructura.

### Gestionar la huella ambiental:

3. Realzar nuestra estrategia de carbono.
4. Lograr la excelencia en la gestión ambiental y la biodiversidad.

### Trabajar con grupos de interés:

5. Dar alta prioridad a salud y seguridad.
6. Fortalecer las comunidades locales.
7. Fortalecer las relaciones con grupos de interés clave.



## **GRUPOS DE INTERÉS**

Apoyamos nuestros grupos de interés, manteniendo relaciones positivas y constructivas con cada uno de ellos:

### Nuestra gente

Pretendemos ser la mejor opción como empleador, por lo que buscamos proporcionar las oportunidades más atractivas para el desarrollo personal y profesional de nuestros empleados.

### Nuestros vecinos

Somos un buen vecino. Nos involucramos abierta y directamente con las comunidades para construir relaciones de confianza y atender sus inquietudes.

### Nuestros socios comerciales

Trabajamos para ser la mejor opción como socios comerciales. Buscamos ayudar a nuestros proveedores y clientes a construir sus negocios y crear un valor duradero para nuestros accionistas.

### Nuestro mundo

Somos un buen ciudadano corporativo. Como compañía global, trabajamos para contribuir a los esfuerzos internacionales de enfrentar algunos de los retos más complejos del mundo, incluyendo el cambio climático, el acceso a vivienda y a infraestructura comunitaria, así como la conservación de la biodiversidad.



## **PROGRAMAS DE RESPONSABILIDAD SOCIAL EN REPÚBLICA DOMINICANA**

**Programa de Becas Deportivas RBI.** Apoya a jóvenes estudiantes, talentos del béisbol.

**ANSPAC.** Fomenta la formación y capacitación de mujeres de escasos recursos.

**Patrimonio Hoy.** Permite a familias de bajos ingresos tener un techo digno.

**Futuro Próspero.** Contribuye con la educación de niños y jóvenes.

líderes en construcción

# sostenible

## Las edificaciones basadas en concreto

proveen beneficios a nivel de eficiencia energética y de reducción de costos de mantenimiento, lo cual resulta en un menor costo de la obra a lo largo de su vida, en comparación con otros materiales de construcción.



## Ofreciendo soluciones sustentables

A nivel mundial, CEMEX invierte activamente en el diseño y desarrollo de productos que permitan ofrecer soluciones innovadoras para atender los principales retos de la construcción. Por ello trabajamos con nuestro equipo local de diseño e innovación para encontrar soluciones a las demandas específicas del mercado dominicano. Algunas de las innovadoras tecnologías desarrolladas por CEMEX y ofertadas en la República Dominicana son el cemento producido con bajo consumo energético gracias a un proceso basado en una menor dependencia de clíncker, así como pavimentos de concreto de alta durabilidad, mayor seguridad y bajo mantenimiento.

## Reconocimiento a la excelencia

Acorde con nuestro compromiso con la innovación, realizamos la octava entrega del concurso "Premio Obras CEMEX República Dominicana". A través del mismo fomentamos la creatividad y buenas prácticas entre nuestros clientes, siendo reconocida en la categoría "Habitacional", la obra Villas Marina at Cap Cana, de Infinity Developers. El Food Court Núñez de Cáceres, de Construcción y Transporte de Prefabricados EEC, fue seleccionado en la categoría "Institucional-Industrial"; en tanto que en la categoría "Infraestructura" el premio recayó en la Carretera El Rio-Jarabacoa, de la Constructora Norberto Odebrecht. Estas obras representaron al país en la fase internacional del Premio, donde el Food Court Núñez de Cáceres también fue premiado con el 3er. lugar de la categoría sustentabilidad.

Las obras fueron calificadas por un jurado independiente, considerando atributos como concepto urbano, respeto al medio ambiente y aprovechamiento de los recursos naturales; así como ejecución de obra; diseños estructural y arquitectónico; y usos y aplicaciones del concreto. El premio está alineado con uno de los objetivos estratégicos de CEMEX, de ser uno de los principales impulsores de la construcción cada día más sustentable.





# vivienda social

e infraestructura

Como empresa  
comprometida con  
la sociedad

y en búsqueda de mejoras continuas,  
CEMEX República Dominicana  
evolucionó en su visión de negocios  
y cuenta en la actualidad con ofertas  
integrales de infraestructura y vivienda,  
para ayudar al desarrollo del país.



## Desarrollo de viviendas social

Apoyamos el mercado de viviendas social para ayudar a construir las ciudades del futuro. Por ello durante 2012 firmamos una alianza con el grupo venezolano BAK para juntos desarrollar el proyecto habitacional de interés social Colinas del Viento, ubicado en Santo Domingo Norte. Se trata de un complejo de 760 unidades de concepto "comunidad autosostenible", ya que integra usos residenciales, comerciales, sociales, recreativos y educativos en un entorno verde.

El proyecto se levanta bajo el amparo de la Ley 189-11, sobre Desarrollo del Mercado Hipotecario y el Fideicomiso, un marco legal que procura establecer políticas para impulsar las viviendas de bajo costo y así combatir el déficit habitacional de República Dominicana. CEMEX aporta más de 12 años de experiencia global así como su avanzada tecnología en materia de concreto, la cual permite disminuir costos y minimizar el impacto ambiental para ayudar construir junto a sus aliados de negocios y la comunidad ciudades sustentables.

El año próximo CEMEX levantará en la provincia de San Pedro de Macorís su primer proyecto propio, Altos del Higuamo, el cual mejorará la oferta habitacional de la zona y contará con una serie de características que lo harán único en su clase.

## Uso de concreto para infraestructura vial

Los medios de transporte son de vital importancia para conectar ciudades y lograr el desarrollo económico del país. Por ello se hace fundamental contar con infraestructuras viales de alta calidad y largo término que resistan el constante tránsito. En ese



tenor CEMEX trabaja junto a distintos actores sociales para desarrollar obras de concreto durables como calles, carreteras y caminos vecinales.

En Consuelo, San Pedro de Macorís y con una inversión de RD\$7.2MM aportados por el Cabildo de ese municipio, asumimos la reparación de la calle Barahona para remediar una problemática pluvial de más de 4 décadas y mejorar la calidad de vida de más de 115 familias que hoy ven a sus hijos desarrollarse en un ambiente mucho más digno.

Tras el éxito del piloto, en los siguientes años en CEMEX buscaremos llevar los beneficios de las calles de concreto a otras regiones del país, como parte de nuestra contribución con República Dominicana, para dotarla de vías de alta calidad, más durables y seguras.



# reducción

de emisiones

## CEMEX

República Dominicana continúa esforzándose para minimizar su huella de carbono en cada una de las etapas de sus procesos.

## En línea

con su compromiso de reducir las emisiones de CO<sub>2</sub> en un 25% en relación a la línea base del año 1990, en 2012 la empresa incrementó en 3.9% la tasa de sustitución de combustibles fósiles tradicionales por combustibles alternos basados en biomasa y residuos, respecto al año 2011.



Durante 2012 inició la planificación para la instalación de una planta de energía solar con capacidad de 1.5 MW, a ser construida en planta San Pedro de Macorís. Gracias a los avances logrados ese año en la reducción de su huella de carbono, la empresa cuenta con un cemento gris 30% menos CO<sub>2</sub> que el cemento portland convencional.

### Premio a la Producción Más Limpia

Varias de las prácticas para la reducción de emisiones puestas en marcha durante el periodo 2011-2012 fueron reconocidas por el Ministerio de Medio Ambiente y Recursos Naturales de la República Dominicana con el Premio Nacional a la Producción Más Limpia. El proyecto de utilización de puzolanas artificiales para la reducción de emisiones de CO<sub>2</sub> en el proceso de fabricación de cemento mereció dicho Premio, dentro de la categoría "Materiales". El mismo fue implementado en la planta de cemento de San Pedro de Macorís y su principal aporte ambiental es la reducción de más de 180,000 toneladas de CO<sub>2</sub> promedio por año.

**180,000**  
tCO<sub>2</sub>

Adicionalmente, nuestra empresa recibió tres menciones por las iniciativas "Utilización de Cementantes Naturales para la Reducción de Emisiones de CO<sub>2</sub> en el Proceso de Fabricación de Cemento" y "Sustitución de Combustibles Fósiles por Combustibles Alternos" que en conjunto reducen más de 200,000 toneladas de CO<sub>2</sub> promedio por año; así como "Recuperación, Tratamiento y Aprovechamiento de las aguas residuales de proceso y de escorrentía en Planta de concreto Los Pinos", el cual aporta ahorros de más de 40% del consumo de ese líquido en la producción de ese producto.

El proyecto de sustitución de combustibles fósiles forma además parte de la cartera de proyectos del Mecanismo de Desarrollo Limpio (MDL) registrados por CEMEX en todo el mundo y cuyo aporte individual



por año es de 99,797 Certificados de Reducción de Emisiones, los cuales son registrados a un mercado de intercambio internacional para permitir contrarrestar las emisiones de los países que tienen obligaciones de reducir sus emisiones.

**99,797**  
CERTIFICADOS  
DE REDUCCIÓN  
DE EMISIONES

Todas estas iniciativas forman parte de la política global corporativa de reducción de emisiones de CO<sub>2</sub> que tiene como meta en todas sus operaciones la reducción para el 2015 del 25% de las emisiones base del año 1990. Como parte de nuestro esfuerzo, ofrecimos capacitación a nuestro personal en las metodologías de Producción Más Limpia, preparándolo para seguir detectando mejores prácticas que permitan disminuir nuestra huella de carbono.

Durante el 2012 continuamos adecuando nuestro sistema de gestión ambiental con el objetivo de realizar la auditoría para obtener la certificación de gestión ambiental ISO 14001:2004 en el 2015 y alcanzar la meta global de CEMEX, de certificar todas sus plantas cementeras en dicho año.



### Reducción del factor clínker

El clínker es la principal materia prima utilizada en la producción del cemento. Durante el año 2012 redujimos el factor de clínker y continuamos incrementando la capacidad ampliada de los molinos de cemento con adiciones a más de un 10%. De igual modo logramos un mejor ajuste de la dosificación de las adiciones puzolánicas, eco-material proveniente de roca volcánica por su disminuido impacto en el medioambiente en comparación con el clínker. Nuestra tasa de materia prima alterna fue de 22.95 %, lo que representa un aumento de 6.81% adicional a la tasa lograda en el 2011, superando la meta del 22% para el 2015.

# medioambiente

## y biodiversidad

### Manejo de emisiones atmosféricas

En República Dominicana monitoreamos activamente las emisiones de gases y material particulado generado en nuestras diversas plantas. Adicionalmente contamos con sistemas de tratamiento de emisiones de particulado y monitoreo en línea de partículas, óxido nítrico ( $\text{NO}_x$ ), óxido de azufre ( $\text{SO}_x$ ), los cuales son sometidos a mantenimientos preventivos y programados para garantizar su correcto funcionamiento.



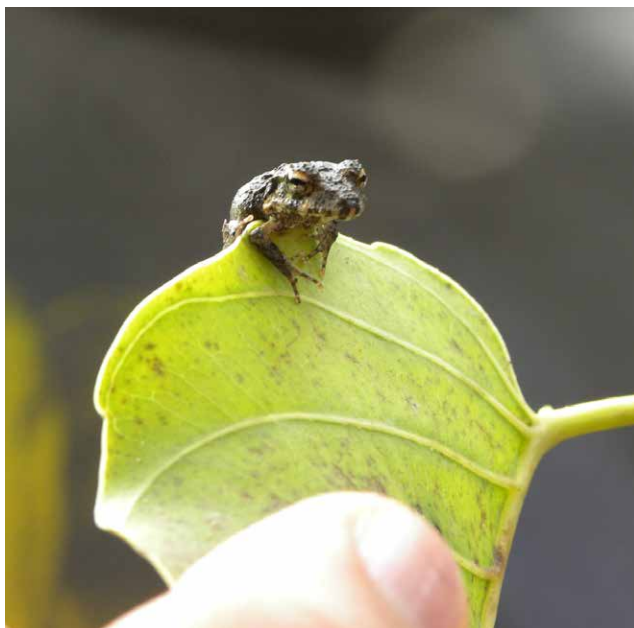
## Manejo de residuos

Nuestra empresa se apega a sus planes de manejo de residuos para reutilizar o disponer de estos de manera segura y con el menor impacto ambiental. Residuos peligrosos como transformadores de bifenilos policlorados (PCBs), baterías y lámparas fluorescentes son almacenados y dispuestos a través de gestores externos certificados.

Residuos no tóxicos como papel, cartón y plástico son clasificados, reutilizados y reciclados también por empresas externas. Otros, como tierra contaminada por hidrocarburo, trapos engrasados, residuos de aceite y llantas, son aprovechados como combustibles alternos para la generación de energía en hornos instalados en la planta de cemento.

En 2012 llevamos a cabo la campaña "3R's" (reduce, reúsa y recicla) para estandarizar el sistema de gestión de residuos de las áreas operativas y administrativas, estimular a nuestra gente a tener comportamientos ambientales apropiados y exhortarlos a replicarlos en sus hogares. Para su lanzamiento fue realizado un video promocional que destacaba las iniciativas sostenibles desarrolladas por las operaciones de Agregados, Cemento y Concreto.

De ese modo, al tiempo que desarrollamos nuestra actividad productiva fortalecemos nuestro liderazgo en materia de sustentabilidad y contribuimos con la armoniosa convivencia con las comunidades vecinas.



## Manejo del agua

La producción del cemento se realiza por vía seca, razón por la que la demanda del agua es baja y se utiliza para fines de enfriamiento de equipos, aseo, acondicionamiento de áreas y uso doméstico. Dicho recurso es utilizado de manera óptima ya que el proceso de enfriamiento se lleva a cabo mediante un circuito cerrado. Disponemos de facilidades como lavaderos de camiones con sistema de reciclaje y planta de tratamiento de aguas servidas que permite recuperar 75 millones de litros de agua luego de haber sido sometidos a un proceso de desinfección, habilitándolos para uso en riego de vías y jardines.

Como parte de nuestra campaña de educación ambiental externa, editamos la 19ª edición de nuestra Serie Libros de Conservación, "Océanos, El Corazón de Nuestro Planeta Azul", el cual promueve la conciencia sobre la crucial importancia de los ecosistemas marinos; y presenta criterios que los países pueden aplicar para saber qué tan saludables están los océanos que los circundan.



## Prevención de descargas accidentales en el transporte de materiales

Somos pioneros en la colocación de tapas ecológicas a nuestros camiones revolventes de concreto con el objetivo de evitar descargas accidentales en las vías públicas. Estas tapas de aproximadamente 0.58 milímetros son colocadas en los caños de descarga y pasan por un proceso de inspección diaria para confirmar su correcto funcionamiento.



Adicionalmente a esta medida de prevención y en caso de alguna eventualidad, CEMEX cuenta con brigadas de rápida respuesta que llevan a cabo tareas de limpieza y adecuación de zonas afectadas que no exceden las 24 horas.

## Implementando el Plan de Acción de Biodiversidad

Como parte de la colaboración que desde hace 10 años mantiene nuestra empresa con Birdlife International, durante el 2012 se lanzó mundialmente el estándar para el Plan de Acción de Biodiversidad CEMEX-Birdlife (BAP), con el fin de proveer un marco uniforme para identificar, proteger y mejorar la biodiversidad en sitios donde la empresa tiene operaciones a nivel global.

Seis pilotos BAP fueron seleccionados en todo el mundo, siendo la República Dominicana el representante de la región de Suramérica y el Caribe. Estas seis zonas fueron elegidas tomando en cuenta la ubicación de las operaciones de CEMEX respecto a áreas de alta importancia para la biodiversidad. En caso de R. D. se eligió la cantera de la mina de yeso, en Las Salinas, Barahona por la cercanía con el área protegida de la Laguna de Cabral, refugio de vida silvestre y humedal de importancia internacional, reconocida por la Convención de Ramsar.

Otro componente del compromiso de CEMEX con el cuidado de la biodiversidad consistió en el levantamiento de información sobre flora y fauna realizado en el Manantial De los Cangrejos (antigua Laguna Los Guardias) junto a técnicos del Ministerio de Medio Ambiente y Recursos Naturales del país.

Los resultados más destacados fueron la identificación de tres tipos de ecosistemas de bosque ribereño de manglar, bosque latifoliado húmedo y humedal de agua salobre; así como la lista de plantas amenazadas que incluimos en el cuadro al pie de esta página.

CEMEX continuó con sus planes de recuperación y reposición de capa vegetal en sus canteras, como El Alcalde, ubicada en planta de cemento de San Pedro de Macorís, donde fueron sembrados 1,400 árboles de especies endémicas (caoba y roble). Y en Las Salinas, Barahona, al margen del río Lemba, más de 400 árboles de caoba, guayacán. Ambas iniciativas se realizaron en alianza con las direcciones provinciales de Medio Ambiente de dichas provincias.

## Desempeño ambiental

Para información detallada sobre nuestro desempeño ambiental durante el 2012, así como nuestras metas y objetivos trazados, ver la sección de Data.

| Nombre Científico      | Nombre Común      | Estatus      | Categoría de Amenaza |
|------------------------|-------------------|--------------|----------------------|
| Roystonea hispaniolana | Palma Real        | Endémica     | VU                   |
| Rhizophora mangle      | Mangle rojo       | Nativa       | VU                   |
| Swietenia mahagoni     | Caoba             | Nativa       | VU, CITES            |
| Oeceoclades maculata   | Orquídea africana | Naturalizada | CITES                |
| Laguncularia racemosa  | Mangle blanco     | Nativa       | VU                   |
| Coccothrinax argentea  | Guano             | Nativa       | VU                   |
| Zamia pumila           | Guayiga           | Nativa       | VU                   |
| Acrocomia quisqueyana  | Corozo            | Endémica     | PC                   |

Fuentes: Lista roja de plantas de la República Dominicana (2010) (Borrador) y (UICN, 2009). VU: Vulnerable, PC: En Peligro Crítico. CITES: Convention on International Trade in Endangered Species of Wild Fauna and Flora.

salud y

# seguridad

## CEMEX

Continuamos implementando las mejores prácticas desarrolladas por la empresa globalmente así como soluciones internas para atender las necesidades locales y alcanzar el mayor desempeño en la salud, seguridad y bienestar de nuestra gente.

## CEMEX República Dominicana

es una de las operaciones de la corporación en todo el mundo que desde el 2011 ha implementado su Sistema Global de Gestión de Salud y Seguridad.





## Enfatizando el liderazgo en salud y seguridad

La continuidad del programa LEGACY de capacitación a los líderes de la empresa es fundamental para promover un ambiente sano y seguro basado en el compromiso y la responsabilidad de todos los colaboradores. Durante 2012 continuamos el reforzamiento mensual de los siete comportamientos del programa, con especial énfasis en Rendimiento de Cuentas:

Siete comportamientos de liderazgo de LEGACY

1. Personalmente gestiona la seguridad todos los días.
2. Conoce tus procesos y tu gente.
3. Comunícate con tus empleados.
4. Hazte responsable y haz responsables a tus empleados.
5. Entrena y motiva a tus empleados para que trabajen de forma segura.
6. Aplica disciplina de forma equitativa y consistente.
7. Lidera con el ejemplo y cuida de forma activa.

En 2012 promovimos comportamientos seguros en el personal mediante entrenamientos sobre el programa "Sistema de Seguridad Basada en Comportamiento, 365", para identificar y documentar actitudes y condiciones inseguras. Esto sirvió para crear un plan de acción y un programa de monitoreo que nos permitió realizar mejoras en los procesos de almacenamiento de agua en los camiones y prevenir pérdida de agua.

## Extendiendo una cultura de salud y seguridad

La cultura de Salud y Seguridad de CEMEX se extiende a todos los colaboradores de la empresa, abarcando a nuestros empleados, contratistas, y a las comunidades donde operamos. Mediante comités regionales de salud y seguridad, donde todos los empleados están representados, dimos seguimiento al cumplimiento de normas, a la identificación de riesgos existentes y a la planificación de acciones para su corrección, ayudando a mejorar nuestra cultura de seguridad de la empresa.

El programa Pasos de Seguridad sirvió como punta de lanza de la campaña con el lema "Día a día, mes a mes, cada paso cuenta" con



el fin de lograr mayor rendimiento en el cuidado y bienestar de nuestra gente. La estrategia de cero fallas de la empresa continuó con su ya establecido programa AOL, mediante el cual se realizaron inspecciones, identificaciones y correcciones de potenciales peligros.

Tomamos parte en la campaña de seguridad lanzada globalmente por CEMEX para evitar los accidentes de tránsito, la cual contó con mensajes de conducción segura para las áreas de Logística y Concretos para evitar los accidentes de tránsito. Como complemento, la flota de transporte participó en una certificación de seguridad vial.

En cuanto al tema salud, se celebró la Feria anual de Salud, Seguridad y Medioambiente, la cual contó con un rally a pie, cine-fórum y charlas de seguridad para los más de 200 colaboradores y se inauguró una pista de caminar en nuestro centro recreativo Titán, en San Pedro de Macorís, para disfrute de nuestros empleados y sus familias.



El programa Equilibra Tu Vida, iniciado en 2011, fue fortalecido en 2012 para brindar mayores oportunidades de bienestar para el personal. Entre sus beneficios se destaca el auspicio de alianzas y campañas con los gimnasios Gold's Gym y Body Shop Athletic Club. Esto fue complementado con evaluaciones médicas que permitieron incrementar la productividad y disminuir el ausentismo; así como jornadas de educación y prevención en temas de salud y seguridad a nivel comunitario. Entre las jornadas realizadas a lo largo del año estuvieron: desparasitación, prevención y atención al cólera; dengue, virus gripales y preparación a desastres naturales.

## Entrenamiento de seguridad

Con el fin de lograr un alto desempeño en salud y seguridad de nuestros contratistas, CEMEX República Dominicana promueve también entre ellos el sentido de cooperación personal para preservar la integridad de todos. El programa de Acreditación Básica de Seguridad (ABS), impartido a empleados y contratistas continuó su curso. Trató aspectos de las normativas de seguridad a ser cumplidas, así como temas de permisos en el trabajo, uso de equipos de protección, reglas de seguridad interna, rutas de evacuación y normativas para los contratistas. Mediante los distintos programas y certificaciones como los de OHSAS 18,001, LEGACY, 365 Behaviour Safety, DYMANICS y los otorgados por el Ministerio de Salud Pública de la República Dominicana y la USAID, diseminamos el conocimiento sobre los deberes y derechos de cada empleado.

## Instalaciones más seguras

Las mejoras en las condiciones de las plantas continuaron a través de las Jornadas SOL (Seguridad, Orden y Limpieza), realizadas durante el año, incluyeron el reacondicionamiento de calles internas y externas de la planta de San Pedro de Macorís y la colocación de letreros de tránsito. En nuestra mina de yeso en Las Salinas, Barahona, se adecuaron caminos y se procedió con un programa de reforestación para dotar del área de espacios verdes.

Las comunidades también fueron atendidas mediante el embellecimiento de distintas áreas, pintando contenes y reparando calles de San Pedro de Macorís mediante una Jornada SOL especial.

## Alto índice de liderazgo de seguridad

Con miras a alcanzar un alto desempeño de seguridad, CEMEX República Dominicana se guía por el Indicador de Liderazgo de Seguridad (ILS) de CEMEX mediante el cual realiza una evaluación mensual de los aspectos de seguridad más importantes para sus operaciones, como son las capacitaciones, evaluación y corrección de riesgos, logísticas e inspecciones gerenciales. Este indicador, que impacta los incentivos de los empleados gerenciales

y no gerenciales es la punta de lanza para el mejoramiento del desempeño en la empresa.

Para el 2012, el ILS de CEMEX República Dominicana fue de 98.2% para la planta de agregados, 98% para la planta de concreto, 94.5% para la de cemento y 92.5% para Logística<sup>1</sup>.

## Incidentes

La efectividad de las técnicas de evaluación de riesgos y de incidentes Análisis Causa Raíz, ha permitido disminuir la cantidad de incidentes en las operaciones, identificar sus causas y tomar medidas coherentes para evitar reincidencias. El 80% de los empleados de la empresa en el país han completado el entrenamiento sobre Análisis Causa Raíz.

Durante el 2012, se experimentaron tres accidentes incapacitantes los cuales tuvieron lugar en el área de Logística. A pesar de esto, la empresa logró reducir su tasa de lesiones laborales a 0.58, un 66% menos que el año anterior.

1 - De mayo a diciembre del 2012.

|                                                             |      |
|-------------------------------------------------------------|------|
| Cantidad de días perdidos                                   | 495  |
| Tasa de enfermedades laborales                              | 0    |
| Cantidad de accidentes incapacitantes                       | 3    |
| Frecuencia de accidentabilidad (por 1 millón horas hombres) | 0.58 |
| Tasa de ausentismo                                          | 0.3  |
| Cantidad de fatalidades                                     | 0    |
| Tasa de fatalidades                                         | 0    |



## CEMEX SAFETY AWARDS

CEMEX República Dominicana ganó el tercer lugar del galardón CEMEX Safety Awards 2012 entre las 139 operaciones de la empresa a nivel mundial, siendo primero entre las operaciones de Centro América y el Caribe; y segundo de América Latina.

comunidades

# locales

A través de sus  
programas sociales,

CEMEX República Dominicana ofrece mecanismos  
para mejorar las condiciones de vivienda,  
contribuye con el sano crecimiento de niños y  
jóvenes; al tiempo que ayuda en el desarrollo  
integral de las mujeres de la comunidad.



ANSPAC



## Patrimonio Hoy

Patrimonio Hoy, principal proyecto social de CEMEX, continúa ayudando a mejorar la calidad de las familias dominicanas sin acceso al crédito mediante viviendas más dignas. Les facilita préstamos con beneficiosas condiciones; les ofrece asesoría gratuita y los materiales de construcción necesarios. El 2012 fue un año de alto crecimiento para Patrimonio Hoy con la incorporación de 226 nuevos afiliados, lo cual elevó a 483 el total de afiliados durante los tres primeros años de esta importante iniciativa. El proyecto benefició a 1,932 personas, miembros de 64 comunidades quienes han edificado proyectos que representan 7,729 m<sup>2</sup> de construcción entre lozas, zapatas, muros y pañetes, 4,272 fundas de cemento; 33,645 blocks, 781 m<sup>3</sup> de agregados y 183 quintales de acero.

## Programa RBI

Por tercer año seguido, el equipo dominicano se alzó con el triunfo en el Torneo Mundial RBI 2012, celebrado en Minnesota, Estados Unidos. Algunos de ellos fueron parte de los 144 jóvenes estudiantes becados en el Programa RBI San Pedro de Macorís, de la Major League Baseball y patrocinado por CEMEX de manera ininterrumpida desde el 2004. La empresa aportó la cobertura total de sus gastos, utilería, pago de entrenadores calificados, impartió charlas sobre temas diversos para ayudarles en su formación. A la fecha más de 1,200 jóvenes, todos los cuales deben ser estudiantes activos, han logrado mejorar y desarrollar sus habilidades en el béisbol, apoyando el compromiso de CEMEX con el sano crecimiento de los jóvenes de la comunidad.

## ANSPAC

CEMEX, junto a la Asociación Pro Superación Personal (ANSPAC) continuó trabajando en pro de la superación personal y profesional de más de 600 mujeres, quienes reciben cursos y formación para brindarles herramientas para desarrollar su potencial como individuos y contribuidoras de sus comunidades. En el 2012 se abrió una nueva aula en Juan Dolio, la cual es coordinada por el equipo de esposas de los ejecutivos de la planta de San Pedro de Macorís. Esto elevó

## 16 jugadores

PARTICIPANTES DEL PROGRAMA  
RBI HAN FIRMADO CONTRATO CON  
EQUIPOS DE ESTADOS UNIDOS.

## 1 aula móvil

BENEFICIÓ A 58 MUJERES  
EN LA PROVINCIA  
DE SAN CRISTOBAL

## 4 aulas CON MÁS DE 200 mujeres,

1 EN QUISQUEYA,  
2 SAN PEDRO Y 1 JUAN DOLIO

a cuatro el total de aulas disponibles y distribuidas en tres municipios, las cuales son complementadas por ANSPAC Móvil, un voluntariado que lleva las capacitaciones hacia las alumnas de San Cristóbal y cuenta con planes de expansión a todo el país.

## Futuro Próspero

En 2012 los programas de apoyo a la niñez pasaron a formar parte del programa integral Futuro Próspero, con un alto enfoque en educación. CEMEX apadrinó las escuelas Boquerón (Barahona), Naranjo Dulce (San Cristóbal) y San Vicente de Paul (San Pedro de Macorís) beneficiando a 274 niños. En ellas fue implementado el programa de Reconocimiento al Mérito y la Excelencia Académica como una manera de reconocer el esfuerzo, los talentos deportivos, artísticos así como el mejoramiento en la disciplina, asistencia y conducta de los estudiantes. La empresa entregó 10,000 mascotas y 500 mochilas en beneficio de 1,376 niños de 23 comunidades. Cuatro escuelas participaron del programa de educación ambiental ECO-Escuela, con 1,100 niños beneficiados y 21 profesores capacitados, en el marco del cual fueron creados tres huertos escolares donde fueron cosechados pepinos, ajíes, rábanos, tomates, cilantro, espinaca y molondrones.

Asimismo, Futuro Próspero compartió un espacio de alegría y esparcimiento con 1,305 niños en cuatro comunidades del país a través de Niños Felices, para, junto a empleados voluntarios celebrar con ellos el espíritu navideño y entregarles juguetes acorde a sus edades.

## Diálogo y apoyo a las comunidades

A través de los coordinadores comunitarios continuamos trabajando de la mano con la comunidad para informarles acerca de las actividades de la empresa, evaluar su impacto y recibir sus comentarios. CEMEX República Dominicana continúa involucrada en las Juntas de Vecinos de las comunidades cercanas a sus operaciones para conocer sus necesidades y contribuir en la medida de lo posible. Mediante la Línea de Servicio de Quejas se siguen tratando las inquietudes de los miembros de la comunidad y dando soluciones a las mismas.



aliados y  
**empleados**

Por segundo año  
consecutivo, CEMEX  
República Dominicana  
fue seleccionada por la Revista Mercado  
como "Mejor Empresa Para Trabajar" del país.



## Un excelente lugar de trabajo

Por segundo año consecutivo CEMEX República Dominicana fue seleccionada como "Mejor Empresa para Trabajar" del país, de acuerdo a la encuesta anual realizada por Revista Mercado Network, prestigioso medio dominicano. La elección en la categoría de compañías de 300 a 999 empleados se basó en los beneficios y programas de desarrollo individual ofrecidos por la empresa, que contemplan planes de carrera apoyados por iniciativas globales que fortalecen las habilidades y conocimiento del personal. Una de ellas es la herramienta Job Posting, a través de la cual todo el personal se entera de los puestos de trabajo disponibles localmente y en todos los países CEMEX. Con sólo acceder el empleado puede ver los requisitos de cada puesto y aplicar a los mismos, de acuerdo al perfil requerido.

En 2012 fueron ampliados los beneficios recibidos por nuestros empleados mediante nuevas facilidades y descuentos con proveedores de bienes y servicios, en adición a los atractivos y competitivos paquetes salariales, los cuales son revisados y comparados con encuestas del mercado, tomando en consideración el incremento general por el costo de la vida. Nuestra empresa se esfuerza para asegurar un ambiente laboral productivo y estimulante que refleja el liderazgo de la organización. Reconocemos en nuestro personal una ventaja competitiva y promovemos un ambiente apropiado para su desarrollo integral. En 2012 nuestros colaboradores recibieron más de 15,000 horas de capacitación, mediante el acceso al sistema de formación en línea "CEMEX Learning".

Contamos con personas de diversos estilos, capacidades y antecedentes educativos, quienes trabajan en un ambiente de apertura y respeto, donde se sienten escuchados, retroalimentados; y se comparte conocimiento. En consonancia con eso realizamos el Premio Huella, iniciativa basada en la excelencia y la innovación que reconoce proyectos y mejoras implementadas por los empleados, premiando el esfuerzo individual y colectivo. Los ganadores del premio Huella 2011 fueron Carlos Phipps, Roberto Palacios y Jesús Castro, quienes recibieron un premio en metálico de RD\$125,000 por la iniciativa "Recuperación y rediseño del triturador SVEDALA Escorpión 2000 de CEMEX Dominicana, Planta SPM". Este reconocimiento es de vital importancia para CEMEX, pues robustece el negocio a través de la competitividad, permitiendo generar ventajas mediante ideas que mejoran la efectividad operacional y productiva.



Para mantener un buen entorno de trabajo, cada dos años aplicamos una encuesta de compromiso, de cuyos resultados parten planes de acciones generados por los propios empleados, quienes dan seguimiento al cumplimiento de los mismos; la próxima encuesta está programada para el 2013. En 2012 se mantuvieron los diversos mecanismos de comunicación para apoyar la cultura de apertura; cada unidad de negocio cuenta con un área de recursos humanos para atender las necesidades del personal. También está disponible una línea confidencial para canalizar asuntos éticos entre empleados, supervisores y proveedores. Adicionalmente, cada localidad cuenta con un Buzón del Presidente, a través del cual el personal puede comunicarse directamente con el máximo ejecutivo.

El equilibrio entre la vida profesional y personal es un importante factor en la satisfacción de los empleados. Por esa razón CEMEX República Dominicana realiza una serie de actividades dirigidas al personal y a sus familiares para compartir en un ambiente más relajado. Para conmemorar el Día de Reyes, la empresa entregó juguetes para todos los hijos pequeños de los empleados y durante la época de verano realizó el tradicional campamento de recreación y formación para todos los hijos entre 2 y 17 años. Asimismo, continuó estimulando el esfuerzo y dedicación de los hijos de los empleados mediante el premio a la excelencia académica; celebrando el Día del Padre, Día de las Madres, Día de las Secretarías, la Fiesta de Navidad y el Reconocimiento a la Constancia con actividades conmemorativas, promoviendo la integración, bienestar y reconocimiento de los empleados.

### PERSONAL

|                 |     |
|-----------------|-----|
| CONTRATADOS     | 629 |
| SUBCONTRATADOS* | 393 |

### POR TIPO DE CONTRATO (%)

|                 |     |
|-----------------|-----|
| TIEMPO COMPLETO | 100 |
|-----------------|-----|

### POR NIVEL (%)

|                          |    |
|--------------------------|----|
| POSICIONES EJECUTIVAS    | 4  |
| POSICIONES NO EJECUTIVAS | 40 |
| POSICIONES OPERACIONALES | 56 |

### POR EDAD (%)

|          |    |
|----------|----|
| MENOR 30 | 17 |
| 30-50    | 75 |
| MAYOR 50 | 8  |

### POR GÉNERO (%)

|           |    |
|-----------|----|
| MASCULINO | 88 |
| FEMENINO  | 12 |



## Excelencia en la cadena de valor

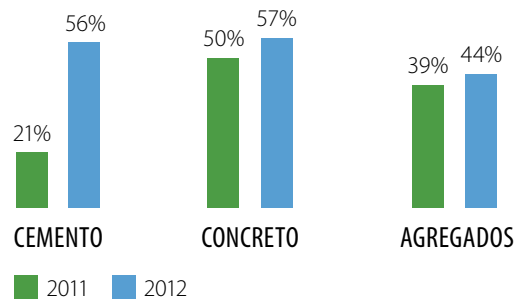
En búsqueda de mejoras continuas evolucionamos nuestra visión de negocios. En República Dominicana pasamos de ser un productor de cemento a brindar soluciones integrales a nuestros clientes y ahora tenemos la capacidad de estar en todo el proceso constructivo: desde el inicio de su concepción hasta el final de su ejecución. Como parte de nuestra oferta trajimos al país más de 10 años de experiencia mundial en el desarrollo de obras de Infraestructura y vivienda. También CONSTRURAMA, la red de ferreterías y materiales de construcción más grande de Latinoamérica, que busca revolucionar el mercado ferretero.

Treinta y tres ferreterías se incorporaron a la red durante el 2012, las cuales reciben beneficios que les permitirán mejorar su desempeño y lograr retornos superiores a los de la industria, entre ellos un cambio de imagen exterior e interior y la adopción de un modelo de servicios basado en la confianza, experiencia y cercanía con los clientes. CEMEX tiene programado impartir programas de formación dirigidos a los propietarios y empleados de estas ferreterías, ayudándolas en su gestión y a establecer una cadena profesional de servicios estandarizados, lo cual en conjunto ofrecerá un mayor valor agregado a los clientes.



## Satisfacción de los clientes

A raíz de un estudio de satisfacción llevado a cabo desde las oficinas de CEMEX en Colombia, se comprobó el aumento en la satisfacción de los clientes de CEMEX República Dominicana, lo cual es una muestra del resultado que han tenido las diversas iniciativas que la compañía ha realizado los últimos años para mejorar la calidad del servicio brindado. Midiendo la satisfacción, continuación de negocios, recompra y recomendación, se evidenció un aumento sobre el año anterior en los niveles de lealtad del cliente hacia las tres unidades de negocio: cemento, concreto y agregados.



gobierno

# corporativo

Las operaciones de CEMEX República Dominicana están bajo la dependencia de CEMEX y su Junta de Directores, con sede en México y encabezada por su Director General, Lorenzo H. Zambrano. Desde el 2011, CEMEX República Dominicana es liderada por su Presidente Carlos Emilio González.

Las principales responsabilidades de sustentabilidad recaen sobre el Comité de Sostenibilidad de CEMEX, el cual es encargado de la estrategia y supervisión de objetivos en materia de sustentabilidad y su integración en las operaciones de la empresa. Las decisiones tomadas por el Comité de Sostenibilidad son validadas por el Director General de CEMEX, su equipo gerencial y la Junta de Directores, para luego ser ejecutadas por el Vicepresidente de Energía y Sustentabilidad junto a los presidentes regionales, como es el caso del presidente de CEMEX República Dominicana. Un análisis detallado de los procesos de identificación, priorización y validación de temas materiales para la empresa se encuentra en la página 55 del reporte mundial de CEMEX 2012.

## Integridad y ética en nuestras operaciones

Dentro del Código de Ética de CEMEX contemplamos los estándares éticos sobre los cuales se deben regir nuestras operaciones y los comportamientos que esperamos de nuestros colaboradores. A través de nuestro portal en línea y gracias al trabajo del departamento de Recursos Humanos divulgamos y promovemos el conocimiento sobre el código en todos nuestros empleados quienes desde su introducción son capacitados sobre el contenido del Código y han de firmarlo conforme al entendimiento de este.

El Código delimita a su vez nuestras exigencias hacia los grupos externos. De nuestros suplidores esperamos el mismo comportamiento y las mismas responsabilidades, para permitir que nuestra cadena de valor sea ética e íntegra.

## Respeto al individuo y los derechos humanos

Nuestro departamento de Recursos Humanos, bajo las directrices de los altos ejecutivos, los lineamientos de nuestra casa matriz en México y apoyados por el Código de Ética, vela por el respeto a cada individuo y la observación y cumplimiento con los derechos humanos. En nuestras operaciones y en las relaciones de negocios no permitimos ninguna forma de discriminación, formas de

trabajo forzoso o el trabajo infantil y respetamos la libertad de los empleados a asociarse. Como parte del esfuerzo global de la empresa se trabaja en nuevas cláusulas en los acuerdos de negocio que hagan referencia al cumplimiento por parte de los suplidores de nuestro Código de Ética en materia de Derechos Humanos. Somos fieles signatarios del Pacto Global de las Naciones Unidas, cumpliendo con todos sus principios relacionados a los Derechos Humanos y prácticas laborales.

## Anti-corrupción y políticas públicas

CEMEX cumple con todas las normativas locales y los principios laborales y de comercio internacionales. Rechazamos toda forma de corrupción y soborno, manteniendo una posición de diálogo constructivo con las autoridades con las que nos relacionamos. Como resultado, periódicamente recibimos las certificaciones apropiadas por los reguladores dominicanos sobre nuestras prácticas de trabajo y no hemos sido sujetos a multas por casos de incumplimiento a las leyes.

PARA MAYOR INFORMACIÓN SOBRE LAS NORMATIVAS GLOBALES DE CEMEX EN LAS ÁREAS DE GOBIERNO CORPORATIVO, DERECHOS HUMANOS, PRÁCTICAS LABORALES INTEGRAS, ANTI-CORRUPCIÓN Y POLÍTICAS PÚBLICAS, VER EL REPORTE CEMEX, PÁGINA 56.



# GLOBAL REPORTING INITIATIVE

| GLOBAL REPORTING INITIATIVE                          |                                                                                                                                                                                                                                                |                                                                                                                                                                                    |
|------------------------------------------------------|------------------------------------------------------------------------------------------------------------------------------------------------------------------------------------------------------------------------------------------------|------------------------------------------------------------------------------------------------------------------------------------------------------------------------------------|
| <b>ESTRATEGIA Y ANÁLISIS</b>                         |                                                                                                                                                                                                                                                |                                                                                                                                                                                    |
| 1.1                                                  | Declaración del máximo responsable de la toma de decisiones de la organización.                                                                                                                                                                | Carta del Presidente                                                                                                                                                               |
| 1.2                                                  | Descripción de los principales impactos, riesgos y oportunidades.                                                                                                                                                                              | Carta del Presidente                                                                                                                                                               |
| <b>PERFIL DE LA ORGANIZACIÓN</b>                     |                                                                                                                                                                                                                                                |                                                                                                                                                                                    |
| 2.1                                                  | Nombre de la organización.                                                                                                                                                                                                                     | CEMEX                                                                                                                                                                              |
| 2.2                                                  | Principales marcas, productos y/o servicios.                                                                                                                                                                                                   | CEMEX                                                                                                                                                                              |
| 2.3                                                  | Estructura operativa de la organización, incluidas las principales divisiones, entidades operativas, filiales y negocios conjuntos.                                                                                                            | CEMEX                                                                                                                                                                              |
| 2.4                                                  | Localización de la sede principal de la organización.                                                                                                                                                                                          | CEMEX                                                                                                                                                                              |
| 2.5                                                  | Número de países en los que opera y nombre de los países en los que desarrolla actividades significativas o los que sean relevantes específicamente con respecto a los aspectos de sostenibilidad tratados en la memoria.                      | CEMEX                                                                                                                                                                              |
| 2.6                                                  | Naturaleza de la propiedad y forma jurídica.                                                                                                                                                                                                   | CEMEX                                                                                                                                                                              |
| 2.7                                                  | Mercados servidos.                                                                                                                                                                                                                             | Mercados de exportación: Aruba, Bermudas, Bonaire, Curazao, Guyana, Haití, Islas Turcos y Caicos, Jamaica, Surinam, St. Vincent, San Cristóbal y Nieves, Perú y Trinidad y Tobago. |
| 2.8                                                  | Dimensiones de la organización informante.                                                                                                                                                                                                     | CEMEX                                                                                                                                                                              |
| 2.9                                                  | Cambios significativos durante el periodo cubierto por la memoria.                                                                                                                                                                             | Ninguno.                                                                                                                                                                           |
| 2.10                                                 | Premios y distinciones recibidos durante el periodo informativo.                                                                                                                                                                               | Reducción de Emisiones, Salud y Seguridad, Aliados y Empleados                                                                                                                     |
| <b>PARÁMETROS DE LA MEMORIA</b>                      |                                                                                                                                                                                                                                                |                                                                                                                                                                                    |
| <b>PERFIL DE LA MEMORIA</b>                          |                                                                                                                                                                                                                                                |                                                                                                                                                                                    |
| 3.1                                                  | Periodo cubierto por la información contenida en la memoria.                                                                                                                                                                                   | Sobre este Reporte                                                                                                                                                                 |
| 3.2                                                  | Fecha de la memoria anterior más reciente.                                                                                                                                                                                                     | Sobre este Reporte                                                                                                                                                                 |
| 3.3                                                  | Ciclo de presentación de memorias.                                                                                                                                                                                                             | Sobre este Reporte                                                                                                                                                                 |
| 3.4                                                  | Punto de contacto para cuestiones relativas a la memoria o su contenido.                                                                                                                                                                       | Sobre este Reporte                                                                                                                                                                 |
| <b>ALCANCE Y COBERTURA DE LA MEMORIA</b>             |                                                                                                                                                                                                                                                |                                                                                                                                                                                    |
| 3.5                                                  | Proceso de definición del contenido de la memoria.                                                                                                                                                                                             | Modelo de Sustentabilidad CEMEX                                                                                                                                                    |
| 3.6                                                  | Cobertura de la memoria.                                                                                                                                                                                                                       | Modelo de Sustentabilidad CEMEX                                                                                                                                                    |
| 3.7                                                  | Limitaciones del alcance o cobertura de la memoria.                                                                                                                                                                                            | Sobre este Reporte                                                                                                                                                                 |
| 3.8                                                  | Base para incluir información en el caso de negocios conjuntos, filiales, instalaciones arrendadas, actividades subcontratadas y otras entidades que pueden afectar negativamente a la comparabilidad entre períodos y/o entre organizaciones. | La base permanece igual al 2011, incluyendo las operaciones de nuestra filia en Haití y limitandonos a nuestras operaciones internas.                                              |
| 3.9                                                  | Técnicas de medición de datos, bases de cálculo, hipótesis y estimaciones aplicadas.                                                                                                                                                           | Sobre este Reporte                                                                                                                                                                 |
| 3.10                                                 | Descripción del efecto que pueda tener volver la reexpresión de información perteneciente a memorias anteriores, junto con las razones que han motivado dicha reexpresión.                                                                     | Ninguna.                                                                                                                                                                           |
| 3.11                                                 | Cambios significativos en el alcance, la cobertura o los métodos de valoración aplicados en la memoria.                                                                                                                                        | No aplica.                                                                                                                                                                         |
| <b>TABLA CONTENIDO GRI</b>                           |                                                                                                                                                                                                                                                |                                                                                                                                                                                    |
| 3.12                                                 | Tabla que indica la localización de los contenidos básicos de la memoria.                                                                                                                                                                      | Global Reporting Initiative                                                                                                                                                        |
| <b>VERIFICACIÓN</b>                                  |                                                                                                                                                                                                                                                |                                                                                                                                                                                    |
| 3.13                                                 | Política y práctica actual en relación con la solicitud de verificación externa de la memoria.                                                                                                                                                 | No se ha realizado verificación externa. Se contrató los servicios de One Ahead Consulting S.R.L. para el manejo de contenidos y asesoría GRI.                                     |
| <b>GOBIERNO CORPORATIVO, COMPROMISOS E INCLUSIÓN</b> |                                                                                                                                                                                                                                                |                                                                                                                                                                                    |
| <b>GOBIERNO</b>                                      |                                                                                                                                                                                                                                                |                                                                                                                                                                                    |
| 4.1                                                  | Estructura de gobierno de la organización.                                                                                                                                                                                                     | Gobierno Corporativo. Ver Reporte CEMEX global.                                                                                                                                    |
| 4.2                                                  | Indicar si el presidente del máximo órgano de gobierno ocupa también un cargo ejecutivo.                                                                                                                                                       | Gobierno Corporativo. Ver Reporte CEMEX global.                                                                                                                                    |
| 4.3                                                  | En aquella organización que tenga estructura directiva unitaria, indicar el número de miembros del máximo órgano de gobierno que sean independientes o no ejecutivos.                                                                          | Gobierno Corporativo. Ver Reporte CEMEX global.                                                                                                                                    |
| 4.4                                                  | Mecanismos de los accionistas y empleados para comunicar recomendaciones o indicaciones al máximo órgano de gobierno.                                                                                                                          | Aliados y Empleados                                                                                                                                                                |

|                                             |                                                                                                                                                                                                                                                                                                                                                 |                                                                                                                                                                                                                                                                                                                                                             |
|---------------------------------------------|-------------------------------------------------------------------------------------------------------------------------------------------------------------------------------------------------------------------------------------------------------------------------------------------------------------------------------------------------|-------------------------------------------------------------------------------------------------------------------------------------------------------------------------------------------------------------------------------------------------------------------------------------------------------------------------------------------------------------|
| 4.5                                         | Vínculo entre la retribución de los miembros del máximo órgano de gobierno, altos directivos y ejecutivos y el desempeño de la organización.                                                                                                                                                                                                    | Los miembros son compensados de acuerdo al rendimiento anual de la empresa y mediante revisiones periódicas de los objetivos determinados.                                                                                                                                                                                                                  |
| 4.6                                         | Procedimientos implantados para evitar conflictos de intereses en el máximo órgano de gobierno.                                                                                                                                                                                                                                                 | El máximo órgano de gobierno local reporta a CEMEX México, donde se evalúan y manejan los temas de conflictos de interés. Ver Reporte CEMEX global.                                                                                                                                                                                                         |
| 4.7                                         | Procedimiento de determinación de la capacitación y experiencia exigible a los miembros del máximo órgano de gobierno.                                                                                                                                                                                                                          | Contamos con un proceso de gestión de talento que contiene herramientas para evaluar la capacitación y exigencia de estos miembros.                                                                                                                                                                                                                         |
| 4.8                                         | Declaración de misión y valores desarrolladas internamente, códigos de conducta y principios relevantes para el desempeño económico, ambiental y social, y el estado de su implementación.                                                                                                                                                      | Gobierno Corporativo                                                                                                                                                                                                                                                                                                                                        |
| 4.9                                         | Procedimientos del máximo órgano de gobierno para supervisar la identificación y gestión, por parte de la organización, del desempeño económico, ambiental y social, incluidos riesgos y oportunidades relacionadas, así como la adherencia o cumplimiento de los estándares acordados a nivel internacional, códigos de conducta y principios. | Gobierno Corporativo                                                                                                                                                                                                                                                                                                                                        |
| 4.10                                        | Procedimientos para evaluar el desempeño propio del máximo órgano de gobierno, en especial con respecto al desempeño económico, ambiental y social.                                                                                                                                                                                             | El máximo órgano de gobierno reporta a CEMEX México, donde se evalúan y manejan los temas concernientes con el desempeño económico, ambiental y social que debe tener la subsidiaria. Para detalles sobre estos procedimientos ver Reporte CEMEX global. A nivel local se realizan evaluaciones de desempeño económico para los altos miembros de gobierno. |
| <b>COMPROMISOS CON INICIATIVAS EXTERNAS</b> |                                                                                                                                                                                                                                                                                                                                                 |                                                                                                                                                                                                                                                                                                                                                             |
| 4.11                                        | Descripción de cómo la organización ha adoptado un planteamiento o principio de precaución.                                                                                                                                                                                                                                                     | Reducción de Emisiones                                                                                                                                                                                                                                                                                                                                      |
| 4.12                                        | Principios o programas sociales, ambientales y económicos desarrollados externamente, así como cualquier otra iniciativa que la organización suscriba o apruebe.                                                                                                                                                                                | Cement Sustainability Initiative, Birdlife, ANSPAC, ISO, ASI 318, ASTM, Convenio de Estocolmo, Fondo para el Medio Ambiente Mundial, Plan Nacional para la Eliminación Segura de los PCBs, OSHAS, ANSPAC, MLB RBI.                                                                                                                                          |
| 4.13                                        | Principales asociaciones a las que pertenezca y/o entes nacionales e internacionales a los que la organización apoya.                                                                                                                                                                                                                           | Ver Informe Sustentabilidad CEMEX Dominicana 2011, página 26.                                                                                                                                                                                                                                                                                               |
| <b>INCLUSIÓN DE GRUPOS DE INTERES</b>       |                                                                                                                                                                                                                                                                                                                                                 |                                                                                                                                                                                                                                                                                                                                                             |
| 4.14                                        | Relación de grupos de interés que la organización ha incluido.                                                                                                                                                                                                                                                                                  | Modelo de Sustentabilidad CEMEX                                                                                                                                                                                                                                                                                                                             |
| 4.15                                        | Base para la identificación y selección de grupos de interés con los que la organización se compromete.                                                                                                                                                                                                                                         | Modelo de Sustentabilidad CEMEX, Ver Reporte CEMEX global.                                                                                                                                                                                                                                                                                                  |
| 4.16                                        | Enfoques adoptados para la inclusión de los grupos de interés, incluidas la frecuencia de su participación por tipos y categoría de grupos de interés.                                                                                                                                                                                          | Desglosado dentro de todo el reporte.                                                                                                                                                                                                                                                                                                                       |
| 4.17                                        | Principales preocupaciones y aspectos de interés que hayan surgido a través de la participación de los grupos de interés y la forma en la que ha respondido la organización a los mismos en la elaboración de la memoria.                                                                                                                       | Desglosado dentro de todo el reporte.                                                                                                                                                                                                                                                                                                                       |
| <b>INDICADORES DE DESEMPEÑO</b>             |                                                                                                                                                                                                                                                                                                                                                 |                                                                                                                                                                                                                                                                                                                                                             |
| <b>ECONÓMICO</b>                            |                                                                                                                                                                                                                                                                                                                                                 |                                                                                                                                                                                                                                                                                                                                                             |
| <b>DESEMPEÑO ECONÓMICO</b>                  |                                                                                                                                                                                                                                                                                                                                                 |                                                                                                                                                                                                                                                                                                                                                             |
| EC1                                         | Valor económico generado y distribuido.                                                                                                                                                                                                                                                                                                         | No disponible. Las políticas de la empresa no permiten divulgar información necesaria para realizar este cálculo.                                                                                                                                                                                                                                           |
| EC2                                         | Consecuencias financieras y otros riesgos y oportunidades para las actividades de la organización debido al cambio climático.                                                                                                                                                                                                                   | Reducción de emisiones                                                                                                                                                                                                                                                                                                                                      |
| EC3                                         | Cobertura de las obligaciones de la organización debidas a programas de beneficios sociales.                                                                                                                                                                                                                                                    | La empresa cubre todas las obligaciones contraídas con los empleados en términos laborales, incluyendo cesantías.                                                                                                                                                                                                                                           |
| EC4                                         | Ayudas financieras significativas recibidas de gobiernos.                                                                                                                                                                                                                                                                                       | Ninguna.                                                                                                                                                                                                                                                                                                                                                    |
| <b>PRESENCIA DE MERCADO</b>                 |                                                                                                                                                                                                                                                                                                                                                 |                                                                                                                                                                                                                                                                                                                                                             |
| EC5                                         | Rango de las relaciones entre el salario inicial estándar y el salario mínimo local en lugares donde se desarrollen operaciones significativas.                                                                                                                                                                                                 | No reportado. La información requerida no estaba disponible de manera oportuna. Se contempla incluir este indicador en reportes futuros.                                                                                                                                                                                                                    |
| EC6                                         | Políticas, prácticas y proporción de gasto correspondiente a proveedores locales en lugares donde se desarrollen operaciones significativas.                                                                                                                                                                                                    | No reportado. La información requerida no estaba disponible de manera oportuna. Se contempla incluir este indicador en reportes futuros.                                                                                                                                                                                                                    |
| EC7                                         | Procedimientos para la contratación local y proporción de altos directivos procedentes de la comunidad local en lugares donde se desarrollen operaciones significativas.                                                                                                                                                                        | La empresa cuenta con una gestión de talento que incluye la contratación de empleados locales a todos los niveles (operativos y directivos). En caso de no contar con candidatos que cumplan con los requerimientos se realizan búsquedas internas en las redes de CEMEX en otros países.                                                                   |
| <b>IMPACTO ECONÓMICO INDIRECTO</b>          |                                                                                                                                                                                                                                                                                                                                                 |                                                                                                                                                                                                                                                                                                                                                             |
| EC8                                         | Desarrollo e impacto de las inversiones en infraestructuras y los servicios prestados principalmente para el beneficio público mediante compromisos comerciales, pro bono, o en especie.                                                                                                                                                        | Vivienda Social e Infraestructura, Comunidades Locales                                                                                                                                                                                                                                                                                                      |

|                                        |                                                                                                                                                                                                                                                      |                                                                                            |
|----------------------------------------|------------------------------------------------------------------------------------------------------------------------------------------------------------------------------------------------------------------------------------------------------|--------------------------------------------------------------------------------------------|
| EC9                                    | Descripción de impactos economicos indirectos.                                                                                                                                                                                                       | Líderes en Construcción Sostenible, Vivienda Social e Infraestructura, Comunidades Locales |
| <b>AMBIENTAL</b>                       |                                                                                                                                                                                                                                                      |                                                                                            |
| <b>MATERIALES</b>                      |                                                                                                                                                                                                                                                      |                                                                                            |
| EN1                                    | Materiales utilizados en peso o en volumen.                                                                                                                                                                                                          | Data - Indicadores Ambientales                                                             |
| EN2                                    | Porcentaje de los materiales utilizados que son materiales valorizados.                                                                                                                                                                              | Data - Indicadores Ambientales                                                             |
| <b>ENERGÍA</b>                         |                                                                                                                                                                                                                                                      |                                                                                            |
| EN3                                    | Consumo directo de energía desglosado por fuentes primarias.                                                                                                                                                                                         | Data - Indicadores Ambientales                                                             |
| EN4                                    | Consumo indirecto de energía desglosado por fuentes primarias.                                                                                                                                                                                       | Data - Indicadores Ambientales                                                             |
| EN5                                    | Ahorro de energía debido a la conservación y a mejoras en la eficiencia.                                                                                                                                                                             | Data - Indicadores Ambientales                                                             |
| EN6                                    | Iniciativas para proporcionar productos y servicios eficientes en el consumo de energía o basados en energías renovables, y las reducciones en el consumo de energía como resultado de dichas iniciativas.                                           | Medioambiente y Biodiversidad                                                              |
| EN7                                    | Iniciativas para reducir el consumo indirecto de energía y las reducciones logradas con dichas iniciativas.                                                                                                                                          | Medioambiente y Biodiversidad                                                              |
| <b>AGUA</b>                            |                                                                                                                                                                                                                                                      |                                                                                            |
| EN8                                    | Captación total de agua por fuentes.                                                                                                                                                                                                                 | Data - Indicadores Ambientales                                                             |
| EN9                                    | Fuentes de agua que han sido afectadas significativamente por la captación de agua.                                                                                                                                                                  | Medioambiente y Biodiversidad                                                              |
| EN10                                   | Porcentaje y volumen total de agua reciclada y reutilizada.                                                                                                                                                                                          | Data - Indicadores Ambientales                                                             |
| <b>BIODIVERSIDAD</b>                   |                                                                                                                                                                                                                                                      |                                                                                            |
| EN11                                   | Descripción de terrenos adyacentes o ubicados dentro de espacios naturales protegidos y en áreas de alta biodiversidad en zonas ajenas a las áreas protegidas.                                                                                       | Medioambiente y Biodiversidad                                                              |
| EN12                                   | Descripción de los impactos más significativos en la biodiversidad en espacios naturales, protegidos, derivados de las actividades, productos y servicios en áreas de alto valor en biodiversidad en zonas ajenas a las áreas protegidas.            | Medioambiente y Biodiversidad                                                              |
| EN13                                   | Hábitats protegidos o restaurados.                                                                                                                                                                                                                   | Medioambiente y Biodiversidad                                                              |
| EN14                                   | Estrategias y acciones implantadas y planificadas para la gestión de impactos sobre la biodiversidad.                                                                                                                                                | Medioambiente y Biodiversidad                                                              |
| EN15                                   | Número de especies, desglosadas en función de su peligro de extinción, incluidas en la Lista Roja de la IUCN y en listados nacionales y cuyos hábitats se encuentran en áreas afectadas por las operaciones según el grado de amenaza de la especie. | Medioambiente y Biodiversidad                                                              |
| <b>EMISIONES, EFLUENTES Y DESECHOS</b> |                                                                                                                                                                                                                                                      |                                                                                            |
| EN16                                   | Emisiones totales, directas e indirectas, de gases de efecto invernadero, en peso.                                                                                                                                                                   | Data - Indicadores Ambientales                                                             |
| EN17                                   | Otras emisiones indirectas de gases de efecto invernadero, en peso.                                                                                                                                                                                  | Data - Indicadores Ambientales                                                             |
| EN18                                   | Iniciativas para reducir las emisiones de gases de efecto invernadero y las reducciones logradas.                                                                                                                                                    | Reducción de Emisiones                                                                     |
| EN19                                   | Emisiones de sustancias destructoras de la capa de ozono, en peso.                                                                                                                                                                                   | Data - Indicadores Ambientales                                                             |
| EN20                                   | NOx, SOx y otras emisiones significativas al aire, por tipo y peso.                                                                                                                                                                                  | Data - Indicadores Ambientales                                                             |
| EN21                                   | Vertimiento total de aguas residuales, según su naturaleza y destino.                                                                                                                                                                                | Medioambiente y Biodiversidad                                                              |
| EN22                                   | Peso total de residuos gestionados, según tipo y método de tratamiento.                                                                                                                                                                              | Data - Indicadores Ambientales                                                             |
| EN23                                   | Número total y volumen de los derrames accidentales más significativos.                                                                                                                                                                              | Data - Indicadores Ambientales                                                             |
| EN24                                   | Peso de los residuos transportados, importados, exportados o tratados que se consideran peligrosos según la clasificación del Convenio de Basilea, anexos I, II, III y VIII y porcentaje de residuos transportados internacionalmente.               | Medioambiente y Biodiversidad                                                              |
| EN25                                   | Identidad, tamaño, estatus protegido y valor en biodiversidad de las aguas y hábitats relacionados afectados significativamente por los vertidos y escorrentías de la organización.                                                                  | Medioambiente y Biodiversidad                                                              |
| <b>PRODUCTOS Y SERVICIOS</b>           |                                                                                                                                                                                                                                                      |                                                                                            |
| EN26                                   | Iniciativas para mitigar los impactos ambientales de los productos y servicios y grado de reducción de ese impacto.                                                                                                                                  | Líderes en Construcción Sostenible, Reducción de Emisiones                                 |
| EN27                                   | Porcentaje de productos vendidos y sus materiales de embalaje, que son recuperados al final de su vida útil, por categorías de productos.                                                                                                            | No reportado. La información requerida no esta disponible.                                 |
| <b>CUMPLIMIENTO</b>                    |                                                                                                                                                                                                                                                      |                                                                                            |
| EN28                                   | Coste de las multas significativas y número de sanciones no monetarias por incumplimiento de la normativa ambiental.                                                                                                                                 | Data - Indicadores Ambientales                                                             |
| <b>TRANSPORTE</b>                      |                                                                                                                                                                                                                                                      |                                                                                            |
| EN29                                   | Impactos ambientales significativos del transporte de productos y materiales utilizados para las actividades de la organización, así como del transporte de personal.                                                                                | No reportado. La información requerida no esta disponible.                                 |
| <b>GENERAL</b>                         |                                                                                                                                                                                                                                                      |                                                                                            |
| EN30                                   | Desglose por tipo del total de gastos e inversiones ambientales.                                                                                                                                                                                     | Data - Indicadores Ambientales                                                             |

| PRÁCTICAS LABORALES                     |                                                                                                                                                                                                                                              |                                                                                                                                          |
|-----------------------------------------|----------------------------------------------------------------------------------------------------------------------------------------------------------------------------------------------------------------------------------------------|------------------------------------------------------------------------------------------------------------------------------------------|
| EMPLEO                                  |                                                                                                                                                                                                                                              |                                                                                                                                          |
| LA1                                     | Desglose del colectivo de trabajadores por tipo de empleo, por contrato y por región.                                                                                                                                                        | Data - Indicadores Laborales                                                                                                             |
| LA2                                     | Número total de empleados y rotación media de empleados, desglosado por grupos de edad, sexo y región.                                                                                                                                       | Data - Indicadores Laborales                                                                                                             |
| LA3                                     | Beneficios sociales para los empleados con jornada completa, que no se ofrecen a los empleados temporales o de media jornada desglosados por actividad principal.                                                                            | No reportado. La información requerida no estaba disponible de manera oportuna. Se contempla incluir este indicador en reportes futuros. |
| LA15                                    | Tasas de retención y de vuelta a trabajo luego de permiso parental.                                                                                                                                                                          | No reportado. La información requerida no estaba disponible de manera oportuna. Se contempla incluir este indicador en futuros reportes. |
| RELACIONES                              |                                                                                                                                                                                                                                              |                                                                                                                                          |
| LA4                                     | Porcentaje de empleados cubiertos por un convenio colectivo.                                                                                                                                                                                 | No reportado. La información requerida no está disponible. Se contempla incluir este indicador en reportes futuros.                      |
| LA5                                     | Periodo(s) mínimo(s) de preaviso relativo(s) a cambios organizativos, incluyendo si estas notificaciones son especificadas en los convenios colectivos.                                                                                      | No reportado. La información requerida no está disponible. Se contempla incluir este indicador en reportes futuros.                      |
| SALUD Y SEGURIDAD OCUPACIONAL           |                                                                                                                                                                                                                                              |                                                                                                                                          |
| LA6                                     | Porcentaje del total de trabajadores que está representado en comités de salud y seguridad conjuntos de dirección-empleados, establecidos para ayudar a controlar y asesorar sobre programas de salud y seguridad en el trabajo.             | 100%.                                                                                                                                    |
| LA7                                     | Tasas de absentismo, enfermedades profesionales, días perdidos y número de víctimas mortales relacionadas con el trabajo por región.                                                                                                         | Salud y Seguridad                                                                                                                        |
| LA8                                     | Programas de educación, formación, asesoramiento, prevención y control de riesgos que se apliquen a los trabajadores, a sus familias o a los miembros de la comunidad en relación con enfermedades graves.                                   | Salud y Seguridad, Comunidades Locales                                                                                                   |
| LA9                                     | Asuntos de salud y seguridad cubiertos en acuerdos formales con sindicatos.                                                                                                                                                                  | No reportado. La información requerida no está disponible. Se contempla incluir este indicador en reportes futuros.                      |
| CAPACITACIÓN Y ENTRENAMIENTO            |                                                                                                                                                                                                                                              |                                                                                                                                          |
| LA10                                    | Promedio de horas de formación al año por empleado, desglosado por categoría de empleados.                                                                                                                                                   | Data - Indicadores Laborales                                                                                                             |
| LA11                                    | Programas de gestión de habilidades y de formación continua que fomenten la empleabilidad de los trabajadores y que les apoyen en la gestión del final de sus carreras profesionales.                                                        | Aliados y Empleados                                                                                                                      |
| LA12                                    | Porcentaje de empleados que reciben evaluaciones regulares del desempeño y de su desarrollo profesional.                                                                                                                                     | 100%.                                                                                                                                    |
| DIVERSIDAD E IGUALDAD DE OPORTUNIDADES  |                                                                                                                                                                                                                                              |                                                                                                                                          |
| LA13                                    | Composición de los órganos de gobierno corporativo y plantilla, desglosado por sexo, grupo de edad, pertenencia a grupo minoritario y otros indicadores de diversidad.                                                                       | No reportado.                                                                                                                            |
| IGUALDAD DE REMUNERACIÓN ENTRE GÉNERO   |                                                                                                                                                                                                                                              |                                                                                                                                          |
| LA14                                    | Relación entre salario base de los hombres con respecto al de las mujeres, desglosado por categoría profesional.                                                                                                                             | No reportado.                                                                                                                            |
| DERECHOS HUMANOS                        |                                                                                                                                                                                                                                              |                                                                                                                                          |
| INVERSIÓN Y PRÁCTICAS DE ABASTECIMIENTO |                                                                                                                                                                                                                                              |                                                                                                                                          |
| HR1                                     | Porcentaje y número total de acuerdos de inversión significativos que incluyan cláusulas de derechos humanos o que hayan sido objeto de análisis en materia de derechos humanos.                                                             | No reportado. La información requerida no está disponible. Se contempla incluir este indicador en reportes futuros.                      |
| HR2                                     | Porcentaje de los principales distribuidores y contratistas que han sido objeto de análisis en materia de derechos humanos y medidas adoptadas como consecuencia.                                                                            | No reportado. La información requerida no está disponible. Se contempla incluir este indicador en reportes futuros.                      |
| HR3                                     | Total de horas de formación de los empleados sobre políticas y procedimientos relacionados con aquellos aspectos de los derechos humanos relevantes para sus actividades, incluyendo el porcentaje de empleados formados. No discriminación. | No reportado. La información requerida no está disponible. Se contempla incluir este indicador en reportes futuros.                      |
| LUCHA CONTRA LA DISCRIMINACIÓN          |                                                                                                                                                                                                                                              |                                                                                                                                          |
| HR4                                     | Número total de incidentes de discriminación y medidas adoptadas.                                                                                                                                                                            | Ninguno.                                                                                                                                 |
| LIBERTAD DE ASOCIACIÓN                  |                                                                                                                                                                                                                                              |                                                                                                                                          |
| HR5                                     | Actividades de la compañía en las que el derecho a la libertad de asociación y de acogerse a convenios colectivos pueden correr importantes riesgos, y medidas adoptadas para respaldar estos derechos.                                      | Ninguno. Gobierno Corporativo                                                                                                            |
| TRABAJO INFANTIL                        |                                                                                                                                                                                                                                              |                                                                                                                                          |
| HR6                                     | Actividades identificadas que conlleven un riesgo potencial de incidentes de explotación infantil, y medidas adoptadas para contribuir a su eliminación.                                                                                     | Ninguna. Gobierno Corporativo                                                                                                            |
| TRABAJO FORZADO O NO CONSENTIDO         |                                                                                                                                                                                                                                              |                                                                                                                                          |
| HR7                                     | Operaciones identificadas como de riesgo significativo de ser origen de episodios de trabajo forzado o no consentido, y las medidas adoptadas para contribuir a su eliminación.                                                              | Ninguna.                                                                                                                                 |

|                                             |                                                                                                                                                                                                                                                                                                 |                                                                                                                     |
|---------------------------------------------|-------------------------------------------------------------------------------------------------------------------------------------------------------------------------------------------------------------------------------------------------------------------------------------------------|---------------------------------------------------------------------------------------------------------------------|
| <b>SEGURIDAD</b>                            |                                                                                                                                                                                                                                                                                                 |                                                                                                                     |
| HR8                                         | Porcentaje del personal de seguridad que ha sido formado en las políticas o procedimientos de la organización en aspectos de derechos humanos relevantes para las actividades.                                                                                                                  | No reportado. La información requerida no esta disponible. Se contempla incluir este indicador en reportes futuros. |
| <b>DERECHOS DE INDÍGENAS</b>                |                                                                                                                                                                                                                                                                                                 |                                                                                                                     |
| HR9                                         | Número total de incidentes relacionados con violaciones de los derechos de los indígenas y medidas adoptadas.                                                                                                                                                                                   | No aplica.                                                                                                          |
| <b>EVALUACIÓN</b>                           |                                                                                                                                                                                                                                                                                                 |                                                                                                                     |
| HR10                                        | Porcentaje y total de operaciones que han sido sujetas a evaluación y/o impacto en derechos humanos.                                                                                                                                                                                            | Ninguna.                                                                                                            |
| <b>REMEDIACIÓN</b>                          |                                                                                                                                                                                                                                                                                                 |                                                                                                                     |
| HR11                                        | Número de incidentes relacionados a derechos humanos reportados, manejados y resueltos a través de mecanismos existentes.                                                                                                                                                                       | No reportado. La información requerida no esta disponible. Se contempla incluir este indicador en reportes futuros. |
| <b>SOCIEDAD</b>                             |                                                                                                                                                                                                                                                                                                 |                                                                                                                     |
| <b>COMUNIDAD LOCAL</b>                      |                                                                                                                                                                                                                                                                                                 |                                                                                                                     |
| S01                                         | Porcentaje de operaciones con programas de inclusión, análisis de impacto y desarrollo de comunidades locales.                                                                                                                                                                                  | 100%.                                                                                                               |
| S09                                         | Operaciones con potenciales o actuales impactos negativos en comunidades locales.                                                                                                                                                                                                               | Comunidades Locales                                                                                                 |
| S010                                        | Medidas de prevención o mitigación implementadas en operaciones con potenciales o actuales impactos negativos en comunidades locales.                                                                                                                                                           | Comunidades Locales                                                                                                 |
| <b>CORRUPCIÓN</b>                           |                                                                                                                                                                                                                                                                                                 |                                                                                                                     |
| S02                                         | Porcentaje y número total de unidades de negocio analizadas con respecto a riesgos relacionados con la corrupción.                                                                                                                                                                              | No reportado. La información requerida no esta disponible. Se contempla incluir este indicador en reportes futuros. |
| S03                                         | Porcentaje de empleados formados en las políticas y procedimientos anti- corrupción de la organización.                                                                                                                                                                                         | Todos, mediante el proceso de inducción y familiarización con el Código de Ética.                                   |
| S04                                         | Medidas tomadas en respuesta a incidentes de corrupción.                                                                                                                                                                                                                                        | No reportado. La información requerida no esta disponible. Se contempla incluir este indicador en reportes futuros. |
| <b>POLÍTICAS PÚBLICAS</b>                   |                                                                                                                                                                                                                                                                                                 |                                                                                                                     |
| S05                                         | Posición en las políticas públicas y participación en el desarrollo de las mismas y de actividades de "lobbying".                                                                                                                                                                               | Gobierno Corporativo                                                                                                |
| S06                                         | Valor total de las aportaciones financieras y en especie a partidos políticos a instituciones relacionadas, por países.                                                                                                                                                                         | Ninguna.                                                                                                            |
| <b>PRÁCTICAS MONOPOLÍSTICAS</b>             |                                                                                                                                                                                                                                                                                                 |                                                                                                                     |
| S07                                         | Número total de acciones por causas relacionadas con prácticas monopolísticas y contra la libre competencia, y sus resultados.                                                                                                                                                                  | Ninguna.                                                                                                            |
| <b>CUMPLIMIENTO</b>                         |                                                                                                                                                                                                                                                                                                 |                                                                                                                     |
| S08                                         | Valor monetario de sanciones y multas significativas y número total de sanciones no monetarias derivadas del incumplimiento de las leyes y regulaciones.                                                                                                                                        | Ninguna.                                                                                                            |
| <b>RESPONSABILIDAD DE PRODUCTOS</b>         |                                                                                                                                                                                                                                                                                                 |                                                                                                                     |
| <b>SALUD Y SEGURIDAD DEL USUARIO</b>        |                                                                                                                                                                                                                                                                                                 |                                                                                                                     |
| PR1                                         | Fases del ciclo de vida de los productos y servicios en las que se evalúan, para en su caso ser mejorados, los impactos de los mismos en la salud y seguridad de los clientes, y porcentaje de categorías de productos y servicios significativos sujetos a tales procedimientos de evaluación. | No reportado. Información no disponible.                                                                            |
| PR2                                         | Número total de incidentes derivados del incumplimiento de la regulación legal o de los códigos voluntarios relativos a los impactos de los productos y servicios en la salud y la seguridad durante su ciclo de vida, distribuidos en función del tipo de resultado de dichos incidentes.      | Ninguno.                                                                                                            |
| <b>INFORMACIÓN DE PRODUCTOS Y SERVICIOS</b> |                                                                                                                                                                                                                                                                                                 |                                                                                                                     |
| PR3                                         | Tipos de información sobre los productos y servicios que son requeridos por los procedimientos en vigor y la normativa, y porcentaje de productos y servicios sujetos a tales requerimientos informativos.                                                                                      | Ver Informe de Sustentabilidad CEMEX República Dominicana 2011, página 26.                                          |
| PR4                                         | Número total de incumplimientos de la regulación y de los códigos voluntarios relativos a la información y al etiquetado de los productos y servicios, distribuidos en función del tipo de resultado de dichos incidentes.                                                                      | Ninguno.                                                                                                            |
| PR5                                         | Prácticas con respecto a la satisfacción del cliente, incluyendo los resultados de los estudios de satisfacción del cliente.                                                                                                                                                                    | Aliados y Empleados                                                                                                 |
| <b>COMUNICACIONES DE MARKETING</b>          |                                                                                                                                                                                                                                                                                                 |                                                                                                                     |
| PR6                                         | Programas de cumplimiento de las leyes o adhesión a estándares y códigos voluntarios mencionados en comunicaciones de marketing, incluidos la publicidad, otras actividades promocionales y los patrocinios.                                                                                    | Ver Informe de Sustentabilidad CEMEX República Dominicana 2011, página 26.                                          |
| PR7                                         | Número total de incidentes fruto del incumplimiento de las regulaciones relativas a las comunicaciones de marketing, incluyendo la publicidad, la promoción y el patrocinio, distribuidos en función del tipo de resultado de dichos incidentes.                                                | Ninguno.                                                                                                            |

| PRIVACIDAD DE USUARIOS |                                                                                                                                                                   |          |
|------------------------|-------------------------------------------------------------------------------------------------------------------------------------------------------------------|----------|
| PR8                    | Número total de reclamaciones debidamente fundamentadas en relación con el respeto a la privacidad y la fuga de datos personales de clientes.                     | Ninguno. |
| CUMPLIMIENTO           |                                                                                                                                                                   |          |
| PR9                    | Importe de las multas significativas fruto del incumplimiento de la normativa en relación con el suministro y el uso de productos y servicios de la organización. | Ninguno. |

## PACTO GLOBAL DE LAS NACIONES UNIDAS

| PRINCIPIO                                                                                                                                                                     | Referencia (Sección) /Respuesta                                                                                  |
|-------------------------------------------------------------------------------------------------------------------------------------------------------------------------------|------------------------------------------------------------------------------------------------------------------|
| <b>Derechos Humanos</b>                                                                                                                                                       |                                                                                                                  |
| <b>Principio 1</b><br>Las Empresas deben apoyar y respetar la protección de los derechos humanos fundamentales reconocidos universalmente, dentro de su ámbito de influencia. | Gobierno Corporativo                                                                                             |
| <b>Principio 2</b><br>Las Empresas deben asegurarse de que sus empresas no son cómplices de la vulneración de los derechos humanos                                            | Gobierno Corporativo                                                                                             |
| <b>Estándares Laborales</b>                                                                                                                                                   |                                                                                                                  |
| <b>Principio 3</b><br>Las empresas deben apoyar la libertad de Asociación y el reconocimiento efectivo del derecho a la negociación colectiva.                                | Gobierno Corporativo                                                                                             |
| <b>Principio 4</b><br>Las Empresas deben apoyar la eliminación de toda forma de trabajo forzoso o realizado bajo coacción                                                     | Gobierno Corporativo                                                                                             |
| <b>Principio 5</b><br>Las Empresas deben apoyar la erradicación del trabajo infantil.                                                                                         | Gobierno Corporativo                                                                                             |
| <b>Principio 6</b><br>Las Empresas deben apoyar la abolición de las prácticas de discriminación en el empleo y ocupación.                                                     | Gobierno Corporativo                                                                                             |
| <b>Medio Ambiente</b>                                                                                                                                                         |                                                                                                                  |
| <b>Principio 7</b><br>Las Empresas deberán mantener un enfoque preventivo que favorezca el medio ambiente.                                                                    | Líderes en Construcción Sostenible, Reducción de Emisiones, Medio Ambiente y Biodiversidad, Gobierno Corporativo |
| <b>Principio 8</b><br>Las empresas deben fomentar las iniciativas que promuevan una mayor responsabilidad ambiental.                                                          | Líderes en Construcción Sostenible, Reducción de Emisiones, Medio Ambiente y Biodiversidad                       |
| <b>Principio 9</b><br>Las Empresas deben favorecer el desarrollo y la difusión de las tecnologías respetuosas con el medio ambiente                                           | Líderes en Construcción Sostenible, Reducción de Emisiones, Medio Ambiente y Biodiversidad                       |
| <b>Anticorrupción</b>                                                                                                                                                         |                                                                                                                  |
| <b>Principio 10</b><br>Las Empresas deben trabajar en contra de la corrupción en todas sus formas, incluidas la extorsión y el soborno.                                       | Gobierno Corporativo                                                                                             |

# DATA INDICADORES AMBIENTALES

|                                                                            | UNIDAD                      | 2012         | 2011         | 2010         | META                               | AÑO META |
|----------------------------------------------------------------------------|-----------------------------|--------------|--------------|--------------|------------------------------------|----------|
| <b>Agua</b>                                                                |                             |              |              |              |                                    |          |
| Total consumo agua                                                         | L/Tn Cemento                | 147.67       | 421.88       | 511.77       | Reducción 5% con relación al 2010  | 2015     |
| Total agua reciclada                                                       | %                           | 80           | 80           | 75           | 0.85                               | 2015     |
| <b>Materiales</b>                                                          |                             |              |              |              |                                    |          |
| Cantidad materia prima utilizada para elaboración de productos/extraída    | ton                         | 2,379,422.18 | 2,611,339.00 | 2,534,294.70 | N/A                                | N/A      |
| Tasa materias primas alternas                                              | %                           | 22.95        | 16.14        | 10.46        | 22                                 | 2015     |
| Cantidad material reciclado                                                | %                           | 2.96         | 2.1          | 1.89         | 3                                  | 2015     |
| Cantidad de productos producidos                                           | ton                         | 1,777,924.86 | 1,706,317.70 | 1,964,103.32 | 1,923,377.333                      | 2011     |
| <b>Desechos</b>                                                            |                             |              |              |              |                                    |          |
| Total desechos generados                                                   | Ton                         | 160.67       | 179.45       | 352          | Reducción 10% con relación al 2010 | 2015     |
| Total desechos reciclados                                                  | Ton                         | 214.67       | ND           | 663.87       | Aumento 5% con relación al 2010    | 2015     |
| <b>Emisiones</b>                                                           |                             |              |              |              |                                    |          |
| Emisiones absolutas netas CO <sub>2</sub>                                  | Mton                        | 1.24         | 1.45         | 1.58         | Reducción 5% con relación al 2010  | 2015     |
| Emisiones específicas netas CO <sub>2</sub>                                | Kg CO <sub>2</sub> /ton clk | 865          | 886.00       | 923.00       | Reducción 5% con relación al 2010  | 2015     |
| Emisiones SO <sub>x</sub>                                                  | gr/ton clk                  | 34.33**      | 52.65**      | 3691.571 *   | Reducción 5% con relación al 2010  | 2015     |
| Emisiones NO <sub>x</sub>                                                  | gr/ton clk                  | 457.27**     | 596.98 **    | 10520.93 *   | Reducción 5% con relación al 2010  | 2015     |
| Emisiones específicas de polvo                                             | gr/ton clk                  | 151.98**     | 94.94 **     | 1049.667 *   | Reducción 5% con relación al 2010  | 2015     |
| Emisiones Dioxinas/Furanos                                                 | ngr/m <sup>3</sup>          | ND           | ND           | 0.0068       | Máximo 0.1                         | 2011     |
| Factor Clinker                                                             | %                           | 72.07        | 79.74        | 82.86        | 77.5                               | 2015     |
| <b>Energía</b>                                                             |                             |              |              |              |                                    |          |
| Total consumo directo energía                                              | Gwh                         | 194.26       | 206.74       | 229.70       | 210                                | 2011     |
| Total consumo indirecto energía                                            | Gwh                         | 23.38        | 24.25        | 24.40        | 27.7                               | 2011     |
| Tasa combustibles alternos                                                 | %                           | 2.51         | 1.58***      | 1.90         | 18                                 | 2015     |
| Tasa combustibles fósiles alternos                                         | %                           | 7.48         | 4.69***      | 1.90         | 10                                 | 2015     |
| Tasa combustibles de biomasa                                               | %                           | 0.18         | 0.00         | 0.06         | 5                                  | 2015     |
| Consumo de calor específico por producción clinker                         | MJ/ton                      | 3,456.96     | 3,431.54     | 3,455.00     | 3300                               | 2011     |
| <b>Inversión Ambiental</b>                                                 |                             |              |              |              |                                    |          |
| Total Inversión Ambiental                                                  | USD                         | 1,233,000    | 2,559,045    | 1,235,000    | \$ 2,039,000.00                    | 2011     |
| Canteras activas dentro o adyacentes areas con alto valor de biodiversidad | Unidad                      | 2            | 2            | 2.00         | N/A                                | N/A      |
| Canteras con planes específicos implementados                              | Unidad                      | 1            | 1            | -            | N/A                                | N/A      |
| Incidente ambientales mayores                                              | Unidad                      | -            | -            | -            | N/A                                | 2015     |
| Monto multas por accidentes o incumplimiento de ley ambiental              | USD                         | 3530****     | -            | -            | N/A                                | N/A      |

\* Valor calculado

\*\* Valor medido mediante analizador en línea

\*\*\* Información reexpresada

\*\*\*\* Multa impuesta en 2010 pero notificada en el 2012

# DATA ALIADOS Y EMPLEADOS

|                                                              | 2012    |
|--------------------------------------------------------------|---------|
| <b>Personal</b>                                              |         |
| Contratados                                                  | 629     |
| Subcontratados*                                              | 393     |
| <b>Por tipo de contrato (%)</b>                              |         |
| Tiempo Completo                                              | 100     |
| Medio Tiempo                                                 | 0       |
| <b>Por nivel (%)</b>                                         |         |
| Posiciones ejecutivas                                        | 4       |
| Posiciones no ejecutivas                                     | 40      |
| Posiciones operacionales                                     | 56      |
| <b>Por edad (%)</b>                                          |         |
| Menor 30                                                     | 17      |
| 30-50                                                        | 75      |
| Mayor 50                                                     | 8       |
| <b>Por género (%)</b>                                        |         |
| Masculino                                                    | 88      |
| Femenino                                                     | 12      |
| <b>Empleadas femeninas por nivel (%)</b>                     |         |
| Posiciones ejecutivas                                        | 28      |
| Posiciones no ejecutivas                                     | 25      |
| Posiciones operacionales                                     | 1       |
| <b>Relación salario base masculino a femenino, por nivel</b> |         |
| Posiciones ejecutivas                                        | 0.95    |
| Posiciones no ejecutivas                                     | 1.04    |
| Posiciones operacionales                                     | 0.71    |
| <b>Entrada y salida de personal, por edad, (% femenino)</b>  |         |
| Entradas, menores 30                                         | 21 (48) |
| Entradas, 30-50                                              | 26 (23) |
| Entradas, Mayor 50                                           | 0       |
| Salidas, menores 30                                          | 12 (25) |
| Salidas, 30-50                                               | 26 (8)  |
| Salidas, Mayor 50                                            | 2       |
| <b>Capacitación y entrenamiento</b>                          |         |
| Horas hombre de capacitación y entrenamiento                 | 15,408  |

\*Todos en posiciones operacionales



# alianzas y membresías

Hacemos sinergia con una serie de instituciones con las cuales tenemos alianzas o membresías, para ayudar a crear mayor valor para el país:

Asociación de Industrias de la República Dominicana (AIRD).  
Asociación Dominicana de Empresas Constructoras y Promotoras de Viviendas (ACOPROVI).  
Asociación Dominicana de Empresas de Inversión Extranjera (ASIEX).  
Asociación Dominicana de Exportadores (ADOEXPO).  
Asociación Dominicana de Productores de Cemento Portland (ADOCEM).  
Barna Business School.  
Birdlife International.  
Cámara de Comercio Domínicó-Mexicana.  
Cámara Dominicana de la Construcción (CADOCON).  
Cámara Minero-Petrolera de la República Dominicana.  
Colegio Dominicano de Ingenieros, Arquitectos y Agrimensores (CODIA).  
Confederación Patronal de la República Dominicana (COPARDOM).  
Federación Interamericana del Cemento (FICEM).  
Fundación Crecimiento y Desarrollo (CREDE).  
Instituto Tecnológico de Santo Domingo (INTEC).  
Pacto Global de las Naciones Unidas.  
Pontificia Universidad Católica Madre y Maestra (PUCMM).  
Red Nacional de Apoyo Empresarial a la Protección Ambiental (ECORED).  
Unión Nacional de Maestro Constructores (UNAMACONS).  
Universidad Central del Este (UCE).

## Premios y reconocimientos recibidos en 2012

**PREMIO NACIONAL A LA PRODUCCIÓN MÁS LIMPIA.** Reconocimiento por nuestras prácticas ambientales. Ministerio de Medio Ambiente y Recursos Naturales; Ministerio de Industria y Comercio, el Consejo Nacional de Competitividad, la USAID, The Nature Conservancy, el Instituto Tecnológico de Santo Domingo (INTEC), la Red Nacional de Apoyo Empresarial para la Protección Ambiental (ECORED); y la Dirección General de Cooperación Multilateral (DIGECOOM).

**MEJOR EMPRESA PARA TRABAJAR DEL PAÍS.** Elección de CEMEX por segundo año consecutivo. Revista Mercado Media Network.

**CEMEX SAFETY AWARDS.** Reconocimiento por mejora constante de salud y seguridad de planta de cemento San Pedro de Macorís. CEMEX Global.

# sobre este informe

Desde el 2009 CEMEX República Dominicana ha publicado un informe anual sobre sus prácticas sustentables, abarcando los aspectos económicos, sociales, laborales, ambientales y de gobernanza de sus operaciones. Este es el tercer informe que realiza aplicando las guías del Global Reporting Initiative (3.1), con un nivel de auto-cumplimiento B. El informe constituye a su vez el cumplimiento con el Pacto Global de las Naciones Unidas y la Comunicación de Progreso (CoP) sobre la adherencia a sus principios.

El informe cubre las actividades de CEMEX República Dominicana en sus plantas de cemento, concreto premezclado, agregado y yeso, sus centros de distribución, terminales marítimas y la oficina corporativa durante el año calendario 2012. La información sigue el marco delimitado por CEMEX en su reporte global, utilizando como referencia el Modelo de Sustentabilidad de CEMEX a través del cual se han identificado las áreas prioritarias para la empresa.

El contenido y la expresión de los datos están basados en información manejada en los sistemas internos de la empresa así como datos de nuestras plantas de producción. Los casos de información estimada son identificados como tal y en caso de no contar con información relevante para cumplir con los protocolos del GRI hacemos el mejor esfuerzo por comunicar nuestro desempeño. Dicho esto, queremos siempre ofrecer información transparente y certera, por lo que continuamos trabajando para contar con aquella información que actualmente no tenemos disponible en futuros informes.

El trabajo de coordinación y corrección interna fue realizado por el Vanessa Read, Asesora de Comunicación de CEMEX República Dominicana. Los derechos fotográficos corresponde a CEMEX República Dominicana.

Manejo de contenido, diseño gráfico y asesoramiento GRI por:  
One Ahead Consulting S.R.L.



Damos bienvenida a cualquier comentario, sugerencia o pregunta a través de nuestro correo electrónico:  
[Docomunicacionesy asuntos.corporativos@cemex.com](mailto:Docomunicacionesy asuntos.corporativos@cemex.com)

CEMEX Dominicana, S.A.  
Comunicación & Asuntos Corporativos.  
Av. Winston Churchill No. 67, Torre Acrópolis, Piso 20,  
Ensanche Piantini, Santo Domingo. Teléfono: 809-683-4901  
[www.cemexdominicana.com](http://www.cemexdominicana.com)

