

# Grupo Aluman

Informe Integrado

2013



## Contenido

Carta del Director .....	3
Principales magnitudes 2013.....	5
Acerca de este Informe .....	6
Principios para el contenido y la calidad de la memoria.....	8
Perfil y modelo de negocio de la compañía .....	9
El compromiso del Grupo Aluman con los Grupos de Interés .....	17
El compromiso del Grupo Aluman con la innovación y la calidad .....	20
El compromiso del Grupo Aluman con el equipo humano .....	24
El compromiso del Grupo Aluman con la seguridad y la salud industrial .....	30
El compromiso del Grupo Aluman con el medio ambiente y la eficiencia .....	32
El compromiso del Grupo Aluman con la cadena de suministro .....	39
El compromiso del Grupo Aluman con la sociedad.....	41
Anexo 1.- Principales obras ofertadas y en estudio a 31 de diciembre .....	44
Anexo 2.- Datos financieros.....	46
Anexo 3.- Resultado de las encuestas de satisfacción a clientes .....	48
Anexo 4.- Organigrama.....	49
Anexo 5.-Formaciones realizadas durante el periodo de Informe 2013.....	50
Anexo 6.- Datos de Siniestralidad.....	51
Anexo 7.- Factores de conversión y de emisión utilizados .....	53
Anexo 8.- Índice de contenidos en relación con los Principios del Pacto Mundial.....	54

## Carta del Director

Estimados Amigos:

El ejercicio 2013 de Aluman, del que este Informe Anual pretende dar una imagen detallada y fiel en todos sus aspectos, ha sido un año caracterizado por el gran esfuerzo desarrollado por todos y cada uno de nuestros equipos en todo el mundo, por los logros alcanzados gracias a ese trabajo y por los retos de futuro que nos hemos planteado.

Como sucede cada año, los logros han superado a las expectativas y eso es debido a la calidad de nuestros equipos humanos, no sería posible convertirse en lo que somos sin este equipo humano.

Quienes tenemos la suerte de formar parte de este grupo humano en constante crecimiento podemos sentirnos orgullosos por ello. Personalmente debo agradecer a todos los que forman Aluman su inestimable contribución a los resultados de la empresa, gracias a su esfuerzo y responsabilidad, podemos seguir planteándonos nuevos retos para el futuro.

El año pasado se ha caracterizado por el buen ritmo en el crecimiento de la actividad del Grupo que ha tenido su reflejo en un aumento de la cifra de negocio de un 9%, pero sobre todo ha sido un año de preparación para el futuro, de establecer las bases para la estabilización de los nuevos mercados en los que hemos entrado en los últimos años y de los que sin duda recibiremos importantes noticias durante este 2014.

En los mercados que estamos presentes lo hacemos, gracias a nuestro liderazgo en capacidad de ingeniería, en innovación y calidad de nuestros procedimientos y acabados, lo que nos hace líderes y referencia para el resto del sector, para nuestros clientes y para los estudios de arquitectura a nivel local, en estos mercados.

Merece especial atención el hecho de que hayamos realizado trabajos en más de 35 países y que hayamos estado presentes en 125 capitales del mundo, lo que es un fiel reflejo del potencial de Aluman para el futuro.

Este crecimiento se ha acompañado de un volumen de inversión muy importante de más de 2 millones de euros, que nos ha llevado a la modernización de nuestras naves y nuestros procesos industriales, haciéndonos cada vez más competitivos.

En cuanto a gobierno corporativo hemos seguido avanzando en una de nuestras preocupaciones más importantes y hemos cerrado todos los protocolos necesarios para la obtención de la ISO 14000 en el próximo año con la separación total de nuestros residuos y el establecimiento de la gestión de los puntos limpios.

Hemos renovado los compromisos con el Global Compact de Naciones Unidas y nuestra suscripción de la Global Reporting Initiative. De las 32 Pymes españolas que presentan su memoria de RSE a la Global Reporting Initiative solo tres son gallegas, incluyendo Aluman, que además es la única empresa Española del sector del siderometal que lo hace.

Continuaremos pues, dedicando el trabajo de cada día a consolidar el crecimiento de nuestro negocio y a hacerlo sobre bases sólidas y sostenibles, tanto desde el punto de vista económico como social y medioambiental.

Manuel Ángel Pose

Director

## Principales magnitudes 2013



## Acerca de este Informe

Con el presente informe ofrecemos a nuestros grupos de interés información sobre nuestro desempeño financiero, nuestras actividades y el compromiso adoptado por el Grupo Aluman con la transparencia y la sostenibilidad del negocio, aspectos que consideramos clave para asegurar la competitividad de la compañía y, en definitiva, garantizar la viabilidad a largo plazo.

El entorno macroeconómico en el que nos encontramos nos ha obligado a centrar nuestros esfuerzos en la consolidación de nuestra presencia internacional por la que apostamos hace ya algunos años, y a continuar trabajando cada día en la mejora continua, la calidad e innovación para dar respuesta a las demandas de nuestros clientes y estar a la altura de sus expectativas.

Para mitigar las consecuencias de este contexto, desde Aluman hemos realizado un esfuerzo importante en la optimización de la gestión financiera y operativa. Fruto de este esfuerzo hemos conseguido reducir en un 40% nuestros almacenes con la consecuente mejora del ROI.

Gracias a ello y a nuestro perfil más internacional, a cierre de 2013 nuestro EBIDTA se ha situado en los 2,4 millones de €, que supone un incremento del 14% con respecto al resultado del ejercicio anterior.

Es importante destacar el esfuerzo que se esté llevando a cabo en materia de I+D, área en la que hemos invertido más de 1,4 millones de € con objeto de adquirir máquinas de última tecnología y de mayor eficiencia y continuar con el desarrollo de nuevos productos para hacer frente a las demandas de nuestros clientes.

Desde Aluman apostamos por integrar la sostenibilidad en el desarrollo de nuestras actividades y adoptamos una serie de compromisos que nos ayudan a crear valor compartido con la sociedad y el entorno en el que desarrollamos nuestras operaciones.

Desde Aluman estamos convencidos de que conforman nuestro activo más valioso y uno de los pilares fundamentales sobre los que se ha de sustentar nuestro modelo de negocio. Por ello resulta clave para nosotros favorecer el bienestar de nuestros empleados basándonos en el respeto, la no discriminación y garantizando la igualdad de oportunidades.

Conscientes de la importancia de respetar el entorno en el que llevamos a cabo nuestras actividades, hemos continuado avanzando en la mejora de nuestro desempeño medioambiental.

En lo que a la relación con nuestros grupos de interés respecta, seguimos creyendo en la comunicación y el diálogo como fuentes de información y de ventaja competitiva. Con objeto de mantener una relación continua, hemos definido diferentes canales de comunicación para favorecer este flujo de información entre ambas partes.

Hemos renovado nuestro compromiso con los principios y acciones en materia de derechos humanos, laborales, de luchas contra la corrupción y medioambientales que establece el Pacto Mundial.

Asimismo, hemos vuelto a firmar diversos acuerdos con diferentes instituciones académicas de nuestra Comunidad para fomentar las oportunidades de trabajo entre los más jóvenes y hemos continuado colaborando con entidades tanto empresariales como educativas así como con organizaciones que promueven la integración social o que fomentan la actividad deportiva.

Contribuir positivamente con la sociedad ha formado parte de la política de nuestra compañía desde hace ya 40 años. Estamos convencidos de que esta visión es la que nos ha traído hasta aquí, y que ha de ser la misma que guíe nuestros pasos en el futuro y marque el ritmo de nuestro crecimiento.

## Principios para el contenido y la calidad de la memoria

En la elaboración de este documento, hemos seguido las indicaciones de la Guía para la Elaboración de memorias de Sostenibilidad de Global Reporting Initiative (GRI – G4), tratando de cumplir así con las expectativas de los grupos de interés y responder al concepto de materialidad en el que centra el foco el estándar GRI-G4.

### PRINCIPIOS PARA LA DEFINICIÓN DEL CONTENIDO DE LA MEMORIA

#### Materialidad

Para la elaboración de este informe hemos seleccionado aquellos aspectos razonablemente importantes para reflejar los impactos económicos, ambientales y sociales de la organización. Los principales retos y compromisos en materia de sostenibilidad de este informe han sido definidos a partir del estudio de materialidad realizado en 2013.

#### Participación de los grupos de interés

El establecimiento de un diálogo activo con los grupos de interés es un principio fundamental dentro de la estrategia de Aluman, en este informe los hemos identificado, así como los canales de comunicación establecidos para cada uno de ellos.

#### Contexto de sostenibilidad

La memoria analiza el desempeño de la compañía en el contexto de las exigencias económicas, ambientales y sociales de nuestro entorno social y de mercado.

#### Exhaustividad

La implicación de los responsables de las principales áreas de gestión de Aluman en la definición de los contenidos de la memoria garantiza que los aspectos e impactos claves de nuestra actividad han sido incluidos en la elaboración de este informe.

### PRINCIPIOS PARA LA DEFINICIÓN DE LA CALIDAD DE LA INFORMACIÓN

**Equilibrio** Para una valoración responsable de este informe exponemos los aspectos positivos y negativos de nuestro desempeño.

**Comparabilidad** La información contenida permite analizar los cambios llevados a cabo a lo largo del tiempo. Por ello, y en la medida de lo posible, la memoria incluye información de años anteriores.

**Precisión** Toda la información descrita es precisa y se presenta lo suficientemente detallada para que los grupos de interés puedan valorar adecuadamente nuestro desempeño.

**Periodicidad** Nos comprometemos a publicar nuestros informes de responsabilidad corporativa con carácter periódico a fin de que nuestros grupos de interés puedan tomar decisiones con información que resulte lo más reciente posible.

**Claridad** La información se expone de una manera comprensible, accesible y útil. Para facilitar su correcta comprensión se evita el uso de tecnicismos. Asimismo, se emplean gráficos, esquemas, tablas e indicadores para describir los impactos más relevantes.

**Fiabilidad** La información contenida en nuestra memoria se obtiene de las políticas y procedimientos incorporados en los sistemas de control interno de la compañía. Uno de los objetos de esta recolección es la correcta presentación de la información a terceros.



## Perfil y modelo de negocio de la compañía

Grupo Aluman es el nombre comercial que agrupa a varias empresas cuya característica común es que bien directa, bien indirectamente el control está bajo la familia Pose y sus actividades principales se orientan al sector industrial. Dedicándose a la fabricación de diversos elementos de carpintería metálica, de madera, plástico u otros materiales cuyo destino final son los sectores del cerramiento arquitectónico, el retailing y el contract. Dedicando estos fabricados tanto a la instalación por cuenta propia como a la venta al por mayor o por menor. La actividad empresarial del Grupo Aluman comenzó el 2 de noviembre de 1973, alcanzando ya los 40 años de vida, pero fue el 26 de febrero de 1981 cuando se constituyó la primera sociedad del Grupo, Carpintería Metálica Aluman, S. A.

Información de la compañía		
<b>Sede Social</b>	Polígono Industrial de Sabón, parcela nº 6 B 15.142 Arteixo (A Coruña)	
<b>Datos de contacto</b>	<b>Teléfono // Fax</b>	981 602 711 // 981 602 075
	<b>Correo electrónico</b>	<a href="mailto:aluman@grupoaluman.com">aluman@grupoaluman.com</a>
	<b>Página Web</b>	<a href="http://www.grupoaluman.com">http://www.grupoaluman.com</a>

## Misión, Visión y Valores

<b>MISIÓN</b>	Aluman es un grupo empresarial sostenible económicamente, puntero en tecnología y reconocido por ser respetuoso con el entorno y sus Grupos de Interés.
<b>VISIÓN</b>	Aluman es un grupo empresarial de carácter industrial con capacidades diferentes y complementarias, que actúa de modo sinérgico a nivel comercial y técnico. Su actividad principal es el cerramiento de fachadas tanto en edificios, cualquiera que sea su uso, como en locales comerciales, explotando sus capacidades que contemplan desde el asesoramiento técnico y la consultoría, el diseño de las soluciones adecuadas, la fabricación y distribución de elementos y componentes de cerramiento, hasta el montaje y conservación.
<b>VALORES</b>	Aluman es un grupo empresarial comprometido a perseguir su Misión con el mayor respeto a las normas vigentes en cualquiera de sus ámbitos y prestando una atención especial la protección, promoción y respeto a sus trabajadores, la protección del medio ambiente y la honestidad en todas sus operaciones comerciales.

## Secuencia histórica del Grupo



## Áreas de actividad y Mercados Principales

Las principales sociedades que conforman el grupo a 31 de diciembre de 2013 son:

- Inversiones Arteixo, S.A.
- Carpintería Metálica Aluman, S.L.
- Carpintería Candame, S.L.
- Reformas y Montajes Aluman, S.L.
- Inyectados de Accesorios de Galicia, S.L.

Desde el Grupo Aluman llevamos a cabo actividades de comercialización, fabricación, venta, transporte e ingeniería en España, Europa Occidental, Marruecos, Resto de África, Colombia, Panamá, México, Brasil y resto de Latinoamérica, realizando casi exclusivamente la fabricación e ingeniería en territorio Español. Tiene además una filial en funcionamiento que se dedica al montaje para el sector retailing en Rusia como en sus países satélite.

Nuestra actividad se estructura por líneas de negocio para actuar con agilidad en los mercados donde operamos y tener en cuenta las necesidades de sus clientes en los territorios y negocios en que estamos presentes.

Articulamos el desarrollo de nuestra actividad en la base de direcciones de país, basada cada una de ellas en un área geográfica:

- África
- Colombia
- Panamá

- Rusia

A continuación describimos brevemente las principales áreas de negocio del Grupo:

### Área de Proyectos

El área de Proyectos es el área dedicada a los grandes cerramientos arquitectónicos y en todas las áreas geográficas en las que estamos presentes.

Debido a la falta de proyectos de envergadura en España, hace ya 4 años que en Aluman hemos hecho una apuesta por la búsqueda de nuevos mercados que poco a poco han ido dando sus frutos. Hoy la internacionalización forma parte de la estrategia del área de Proyectos.

La evolución del negocio de proyectos durante el año 2013 ha sido muy buena, especialmente en el desarrollo comercial. Después del trabajo realizado en los últimos años, empiezan a verse los primeros frutos. Las principales obras proyectadas y en estudio para el año 2014 están recogidas en el anexo 1.

Al cierre del año, la cartera se ha incrementado un 94% con respecto al cierre de 2012. Entre las obras realizadas a lo largo de 2013 cabe destacar el proyecto de la Torre Bacatá y Green Towers en Colombia, el Hospital Chicho Fábregas y Marina seca en Panamá, el Tángier City Center, el Four Seasons y el Industries Jesser en Marruecos y las Torres Viol en Brasil.

Las perspectivas para 2014 son realmente buenas, tenemos muy avanzadas las negociaciones de las obras del hotel Ritz Carlton y en Aeropuerto de Tocumen en Panamá y la Sede del Ministerio del Interior en el Congo. Estas obras incrementarán la cartera pendiente de ejecución hasta los 32 millones de Euros, lo que supondrá un salto cuantitativo enorme, tanto para el área como para el resto de la empresa.

### Área Residencial

El área Residencial tiene dos campos principales de actividad:

#### *Rehabilitación*

En este campo el área de influencia de la compañía no excede de forma consolidada del área metropolitana de A Coruña. Se trata de un negocio donde se vende especial cuidado y esmero con la calidad y un trato exquisito al cliente. Somos reconocidos en este campo como líderes del mercado, lo que nos permite prestar un servicio esmerado al propietario que quiere hacer un recambio de las ventanas de su casa. Hemos hecho durante este año alguna experiencia piloto para extender este mismo modelo de negocio a otras ciudades de las que aún no hemos tomado decisión alguna.

Tenemos así mismo un nicho de negocio muy consolidado en Madrid donde especialmente en el entorno de la Puerta del Sol y la ciudad de los Austrias hacemos cada año alguna rehabilitación de viejas carpinterías. Entre los principales proyectos llevados a cabo cabe destacar la participación en el concurso público de AENA para la rehabilitación de las viviendas afectadas por la huella sonora de todos los aeropuertos de España, habiendo sido seleccionados entre las siete empresas que acometerán el plan y con la mejor nota del concurso. El plan consta de 5 millones € para 2014 y la intención de AENA es acelerar los próximos concursos para cumplir con la normativa de ruidos de Europa y evitar las correspondientes sanciones.

### *Residencial*

Una vez desplomado el sector residencial en España, el margen de actuación de Aluman en este ámbito se quedó severamente reducido.

La lenta recuperación del mercado residencial en España, así como la diversificación del área, deben devolver a la misma el volumen que le faltó en los primeros años de la crisis cuando era hace solo cinco años nuestra principal actividad.

Las principales obras de esta área durante el año 2013 fueron las relacionadas con el Concurso de AENA en rehabilitación y la OHL Fuerteventura, el Edificio Apolo, el Edificio Apolo, el edificio de bomberos de A Coruña y el Areasa Tecnatom en Madrid.

### *Área Distribución*

El área de distribución nació hace 5 años con la intención de dar servicio a una serie de profesionales que debido a la crisis y al cierre de sus empresas se empleaban por su cuenta.

Esta área fabrica carpintería de Aluminio PVC y madera para estos profesionales, consiguiendo así que eviten el tener que montar un taller, contratar operarios y establecerse con unos costes fijos muy elevados que exige nuestro sector.

2013 fue para el área un año de reorganización y establecimiento de nuevas bases para poder crecer. Se ha reducido su estructura de costes en un 20% y se han incrementado las ventas un 10%.

Para 2014 con una política de precios más agresiva y unos costes más ajustados se prevén crecimientos de ventas de un 30% tanto en producto acabado como en accesorios.

## Área Ingeniería

El área de ingeniería procede de la compra por parte del Grupo en 2012 de la ingeniería de fachadas catalana ACV.

Desde Aluman, como principales clientes de la ingeniería y ante la falta de viabilidad de la misma en el mercado español y la posibilidad de complementar las actividades del área de Proyectos en el mercado internacional, nos hicimos con el control de la misma.

Hoy ACV ingeniería sigue funcionando en Barcelona como una ingeniería independiente y dando servicio tanto a todas nuestras áreas como a clientes externos. Además, aprovechando nuestra red comercial se ha hecho una ingeniería de fachadas importante en países como Brasil, México, Panamá, Chile o Colombia.

## Equipamiento Comercial

Con el objeto de atender la nueva actividad del Grupo nace en 2011 el área de Equipamiento Comercial, cuya actividad principal es el sector Retailing.

En 2013 se convierte en el área estrella tanto en facturación como en EBITDA, siendo el área de mayor crecimiento y resultado del Grupo en la actualidad.

El principal cliente del área es el Grupo Inditex pero cada vez van ganando más peso los clientes que no pertenecen a este Grupo y a día de hoy podemos encontrar entre sus clientes a empresas como Aristocrazy, Max Mara, Drive, Mango, Caramelo, etc.

## Área Mobiliario y Rotulación

El área de Rotulación y Mobiliario nace como una escisión del área de Equipamiento Comercial en el año 2013. Debido al aumento de la carga de trabajo y la diferencia de los mercados a los que se orientan las actividades no se hacía posible una correcta coordinación de las mismas e imposibilitaba una estrategia de crecimiento adecuada.

El área se dedica fundamentalmente al sector contract, encargándose del mobiliario de distintas cadenas tanto del sector minorista como del sector hotelero.

Entre sus productos estrella cabe destacar las estanterías para almacenes de tiendas, la capacidad de hacer rotulación tanto seriada como rótulos especiales de grandes dimensiones y la posibilidad de hacer estudios y trabajos a medida para diferentes necesidades de clientes de estos sectores.

Al cierre de 2013 tiene en su cartera obras como el amueblamiento de dos hoteles Hilton en Tánger, mobiliario para un Four Seasons en Casablanca, la campaña de otoño de escaparatismo de Zara o la campaña de rebajas de Bershka.

## Estrategia del Grupo Aluman

### Negocio en España

El entorno en España se encuentra influenciado por el debilitamiento del sector de la construcción en el país, motivado por la sobre construcción de los últimos años y una fuerte crisis de deuda. Con ello, el plan de negocio en España se ciñe a una fuerte apuesta por la rehabilitación y la participación en licitaciones públicas que saldrán debido a la directiva europea de adaptación energética de edificios públicos o planes acústicos como los promovidos por AENA.

Aprovecharemos así mismo el tímido inicio de la actividad económica que está atrayendo inversiones y provoca oportunidades en sectores como el contract o retail, donde el incremento del consumo atisba una tímida recuperación de la actividad económica.

Estas prioridades estratégicas se articularán a través de las siguientes actuaciones prioritarias:

- Plan para incrementar la rehabilitación en un entorno cercano en un 33% con el incremento de la acción comercial.
- Control estricto de la morosidad reduciendo el riesgo con formas de cobro que se encuadren estrictamente dentro de los límites de la ley de la morosidad.
- Actividades de distribución: Con un precio más competitivo debido al ajuste de los costes se buscará un incremento de la facturación para convertirnos en líderes del mercado en Galicia.

### Negocio en Latinoamérica

Nos beneficiaremos del favorable entorno macroeconómico en la región así como del auge de la construcción en estos países, en los que el recorrido del sector está todavía muy lejos de la saturación. Teniendo en cuenta este contexto, el Plan Estratégico para el Negocio en Latinoamérica centrará su objetivo en consolidar la posición de gran fachadista de la compañía a través de la consolidación de los países en los que está presente.

Estas prioridades estratégicas se articularán a través de las siguientes actuaciones:

- Consolidación de la estructura corporativa en Colombia con la contratación de otras dos grandes obras y la formalización de las operaciones en el país.
- Creación de una estructura corporativa sólida en Panamá siguiendo el modelo país de Colombia, la ejecución de las obras contratadas y el incremento de la acción comercial para la captación de otra gran obra.

### Negocio resto del mundo

En el resto de las áreas geográficas en las que estamos presentes, se harán prospecciones con una estrategia de oportunidad y el aprovechamiento de nuestras capacidades tanto técnicas como logísticas para captar obras de gran rendimiento.

### Estrategia de futuro

La evolución del negocio de en los próximos años se basará en la sólida posición que poseemos en los mercados en los que estamos presentes. Nuestros planes para los próximos años prevén efectuar las inversiones necesarias para mantener la posición de negocio, realizando, a su vez, un esfuerzo inversor en Latinoamérica, donde el crecimiento esperado y la estabilidad regulatoria en la mayor parte de los países en los que operamos, permiten realizar inversiones con una rentabilidad adecuada y un riesgo limitado.

### Resultados económicos y gestión financiera

El EBITDA de Aluman ascendió a 2,4 millones de euros en 2013, lo que supone un incremento de un 14% con respecto al año anterior cuando las ventas fueron un 9% más elevadas. Esto es debido fundamentalmente a la optimización de los procesos y la fuerte inversión realizada en tecnología.

Dentro de los procesos de mejora se estableció un procedimiento estricto para la reducción de stocks, lo que nos ha llevado a una reducción del volumen de nuestros almacenes de un 40%. Esta medida repercute sin duda en una notable mejoría de nuestro ROI y nos libera recursos para hacer frente a un circulante que se ha incrementado debido al aumento sensible del volumen.

Se han establecido así mismo procesos de mejora en las áreas de logística y “timing” de producción para reducir los periodos de maduración que debido al tamaño y distancia de nuestras obras son críticos para el rendimiento final.

Los resultados netos del ejercicio se ven afectados por el incremento de las amortizaciones, debido al incremento de la inversión realizado durante los tres últimos años y al mayor gasto en intereses producido fundamentalmente por el préstamo que hicieron los accionistas a la empresa matriz.

Al haberse decidido capitalizar por valor de 2,5 millones de euros la aportación de los socios, la factura de intereses de se verá sensiblemente reducida en 2014, lo que provocará previsiblemente un incremento del resultado neto.

En el capítulo de inversiones hemos reforzado nuestros procesos productivos con inversiones por valor de 1,4 millones de euros, de los cuales hemos obtenido financiación para 0,7 millones, el resto de la inversión se ha asumido directamente con recursos propios. Los datos financieros de forma detalla están recogidos en el anexo 2.



## El compromiso del Grupo Aluman con los Grupos de Interés

### Grupo de Interés y mecanismos de diálogo

El diálogo con los grupos de interés se sitúa como un elemento esencial en el marco del compromiso del Grupo Aluman con la sostenibilidad. La correcta identificación de las expectativas y demandas de los grupos de interés, así como la integración de los mismos en la estrategia de la empresa, es una de las herramientas más poderosas para el éxito de un posicionamiento socialmente responsable.

Gracias al planteamiento inicial de nuestro fundador y actual presidente D. Manuel Pose Miñones, en Aluman somos conscientes de la importancia de establecer canales de comunicación y diálogo con nuestros grupos de interés y, lo hacemos buscando cercanía y proximidad con ellos para continuar creciendo en la búsqueda de la excelencia y la mejora continua.

Aluman ha llevado a cabo un ejercicio de identificación de sus principales grupos de interés y ha definido los diferentes canales de comunicación para cada uno de ellos.

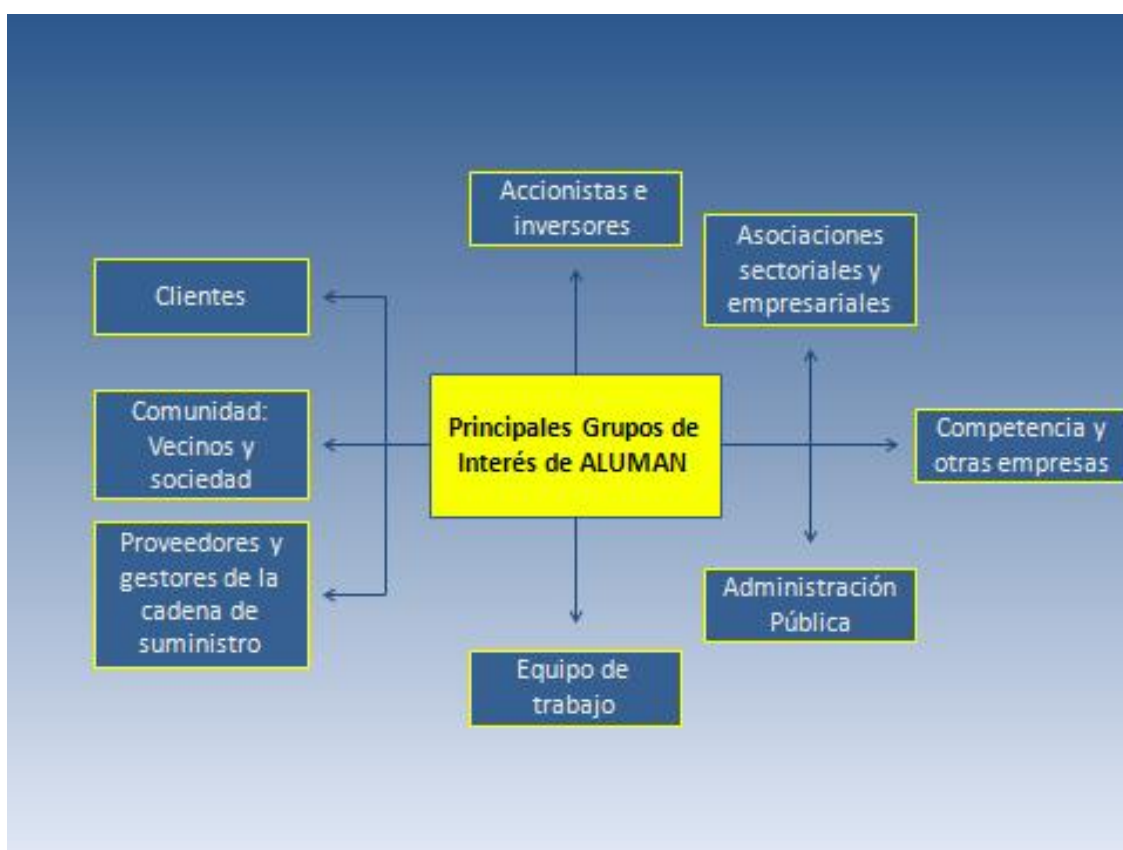


Gráfico 1.- Principales grupos de interés del Grupo Aluman

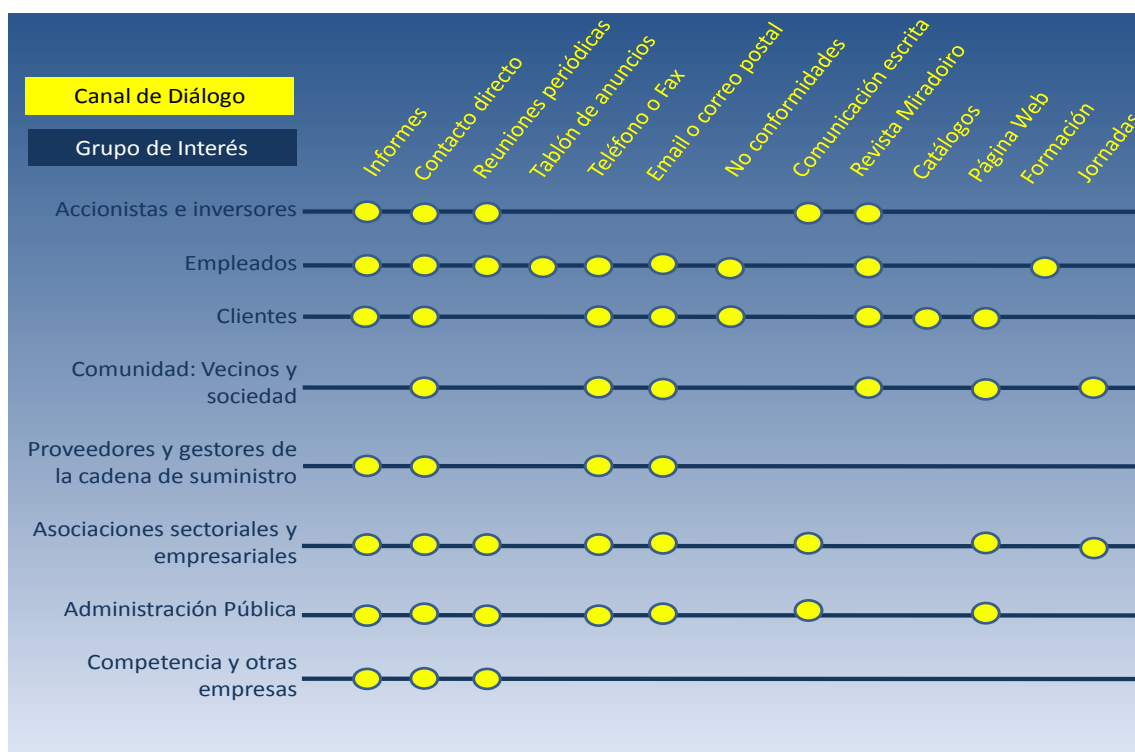


Gráfico 2.- Canales de comunicación con los principales grupos de interés del Grupo Aluman

Destacar la revista corporativa “Miradoiro”, en la que presentamos artículos de opinión y técnicos con las últimas novedades en el mercado en cuanto a innovación, medio ambiente, salud o seguridad. Nos hacemos eco a través de esta publicación de acontecimientos destacables recogidos en notas corporativas. “Miradoiro” está disponible en nuestra página web, en formato electrónico y para todos aquellos que visiten nuestras instalaciones, en formato papel. Además la enviamos a grupos de interés en el formato que nos solicitan.

## Materialidad

De acuerdo al estándar de reporte G4 del Global Reporting Initiative, las compañías deben identificar sus asuntos materiales que definirán el contenido del informe. Se entiende por aspectos materiales aquellos asuntos que:

- Son relevantes porque reflejan los principales impactos económicos, ambientales y sociales de la compañía.
- Son importantes porque influyen de forma sustancial sobre las decisiones de los grupos de interés de la compañía y en la capacidad de ésta para dar respuesta a sus expectativas.

## Metodología

Para identificar los aspectos materiales del Grupo Aluman, la compañía ha llevado a cabo el proceso de análisis que figura a continuación:



1. Identificación de los asuntos materiales: para ello se ha llevado a cabo el análisis de los asuntos identificados por GRI en el informe "Sustainability Topics for sectors: What do stakeholders want to know".
2. Priorización de los asuntos materiales: para llevar a cabo este proceso, se ha realizado un análisis de los criterios de sostenibilidad de las principales licitaciones internacionales a las que se ha presentado la compañía, el resultado de la encuesta de satisfacción a clientes que cada año desarrolla la organización y las mejores prácticas de las empresas del sector de construcción y mobiliario.
3. Validación de los asuntos materiales: se han llevado a cabo reuniones con la dirección del Grupo con objeto de validar los aspectos materiales. Estas reuniones aportan una visión interna de la importancia de estos asuntos para la compañía.
4. Matriz de materialidad: a partir del resultado del análisis descrito así como de los aspectos identificados por los grupos de interés, el Grupo Aluman ha elaborado la matriz de materialidad que se presenta a continuación.

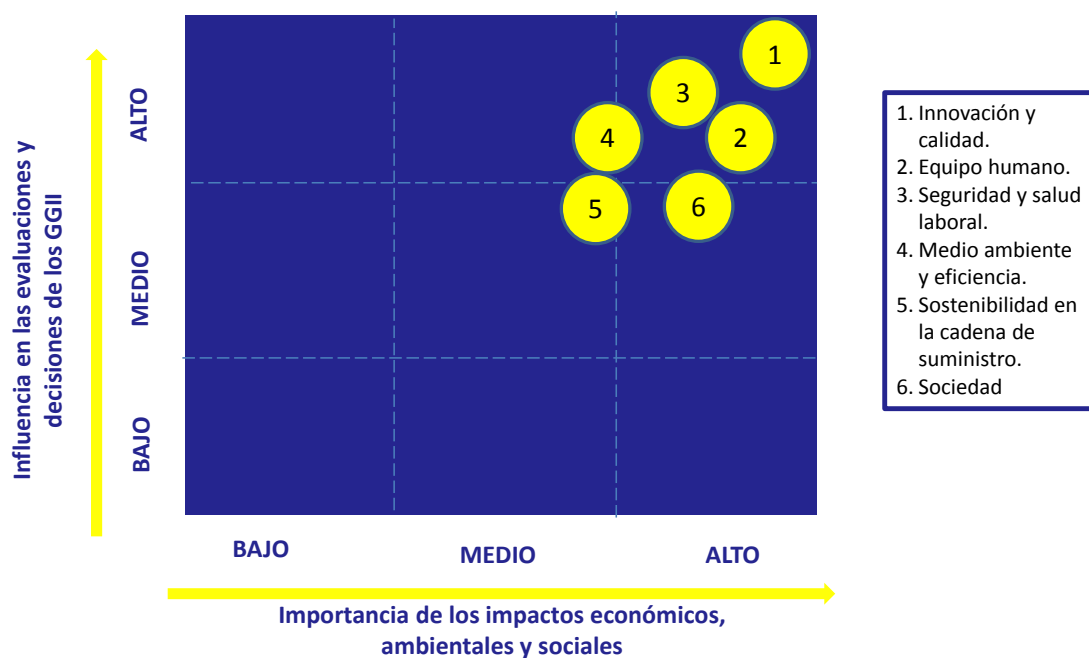


Gráfico 3.- Matriz de materialidad

## El compromiso del Grupo Aluman con la innovación y la calidad

Eficientes, dinámicos, innovadores son atributos que nos caracterizan. Desde Aluman estamos fuertemente comprometidos con la innovación y la excelencia como factores clave que nos permiten diferenciarnos y que se posicionan como dos de los motores clave para el crecimiento de la compañía. Tanto la innovación y el desarrollo, como la calidad en todos nuestros procesos y productos son parte esencial para la competitividad y el éxito del grupo.

### Innovación y nuevos productos

Nuestros proyectos de investigación, llevados a cabo por el Departamento de Innovación, Desarrollo e Investigación, están orientados fundamentalmente hacia el desarrollo de nuevos productos que nos permiten dar respuesta a las necesidades de nuestros clientes. La necesidad de ser flexibles y la vocación dinámica del Grupo, hacen de este un proceso de búsqueda continua de nuevas soluciones. Todo ello lo hacemos con la seguridad que nos aporta el banco de pruebas y el laboratorio de ensayos con los que contamos, que nos permiten testar con precisión cada uno de los productos fabricados y poner a prueba los prototipos elaborados por el equipo de investigación.

A lo largo del 2013 hemos continuado apostando por la innovación a través de la inversión del Grupo tanto en la adquisición de la maquinaria como en el desarrollo de nuevos productos, que nos permitan mantenernos al frente de los nuevos retos empresariales que nos hemos planteado.

En el último año hemos realizado una inversión superior al millón de euros en equipamiento y maquinaria que incorpora la tecnología más puntera del mercado y que ha supuesto una mejora significativa para la compañía en términos de mejora del proceso productivo, precisión y eficiencia. Entre las principales inversiones en maquinaria, cabe destacar la adquisición de tecnologías de corte láser y ensamblaje:

- Maquinaria láser de tubo
- Maquinaria láser de chapa
- Maquinaria láser de metacrilato, que ha contado con la subvención del CDTI

Desde Aluman también mantenemos una apuesta clara por la innovación en nuevos productos que den respuesta a las necesidades particulares del cliente. A lo largo del 2013 hemos estado inmersos en el desarrollo de los siguientes proyectos:

- Desarrollo de un sistema de rejas de persiana para el sector Retailing que permita una mayor protección del local en caso de alunizaje.
- Desarrollo de sistema de muro cortina polivalente, sistema convencional de fachada acristalada desarrollado a partir otros sistemas con los que ya contábamos y agrupándolos en uno solo e introduciendo sistemas SG o perfiles

de aluminio polivalentes (prácticamente todos sirven para todo), y permitiendo una gran versatilidad (desde 6 hasta 52mm). Este desarrollo nos permite ofrecer productos más sencillos y más eficientes.

- Desarrollo de Sistema de muro cortina tipo modular, sistema de fachada acristalada para la colocación rápida de fachadas verticales con integración de sistemas de protección solar y aireación. Gracias a este sistema conseguimos reducir los riesgos en obra y el tiempo de montaje, factores determinantes para nuestra competitividad. Dentro del Grupo nos encontramos especialmente orgullosos de este desarrollo.

Desde el año 2008 estamos certificados bajo la Norma ISO UNE-EN 166002:2006, un Sistema de Gestión de I+D+i para el diseño, la producción y la gestión de la instalación de carpintería de aluminio y PVC. Este certificado nos permite una óptima integración del sistema en la gestión general de la empresa, destacando que hemos sido la primera empresa del sector en disponer del mismo. Corroboramos así nuestro firme compromiso con la calidad y con el desarrollo de productos a través de la investigación y la innovación.

La posesión del banco de ensayo de ventanas y su remodelación hacia un laboratorio de I+D nos permite ser más competitivos y mejorar las prestaciones de nuestros productos a nivel acústico, térmico, de estanqueidad de agua o aire, resistencia al aire o al fuego o la mejora de su vida útil así como en ámbitos más internos como la reducción de los residuos de producción o menor contaminación atmosférica. Gracias a este laboratorio podemos sistematizar, investigar y desarrollar nuevos modelos de productos, analizando sus puntos débiles, y ofreciendo productos de mayor calidad.

Finalmente cabe destacar nuestra colaboración con ASEFAVE (Asociación de Fabricantes de Fachadas Ligeras y Ventanas) en el desarrollo de la Etiqueta de Eficiencia Energética de Ventanas, que nace con el objetivo de calificar la eficiencia energética de la ventana en función de sus prestaciones técnicas, para que así los particulares puedan utilizarlo como criterio objetivo a la hora de considerar el cambio de ventanas en su vivienda.

### **Calidad y mejora continua**

En nuestro compromiso con la calidad y la mejora continua, todos nuestros procesos productivos se encuentran certificados bajo la Norma ISO 9001:2008, Sistema de Gestión de Calidad que afianza la posición de la empresa en el mercado, aumenta la satisfacción de los clientes y estimula el desarrollo de un proceso de mejora continua fundamental en toda organización. Gracias a la posesión de la 9001 quedan también acreditados todos los procedimientos de control de calidad en producción obligatorios por el mercado CE.

Asimismo, nuestros productos cuentan también con la certificación N de AENOR, gracias a la cual acreditamos que cumplen con las reglas y especificaciones aplicables a los mismos y a sus procedimientos.

Como parte de nuestro proceso de internacionalización hemos cambiado a una entidad certificadora de gran reputación internacional, que forma que contribuya a acreditar nuestro compromiso con la calidad en los nuevos mercados en los que estamos presentes. El hecho de que en ninguna de nuestras auditorías hemos recibido una no conformidad mayor es un claro ejemplo que respalda nuestra apuesta por la calidad.

Somos conscientes de la necesidad de involucrar a todos los trabajadores con el sistema de calidad, y que se responsabilicen de sus propias tareas. Es por ello que alentamos a la plantilla a que nos propongan sugerencias que nos ayuden en la mejora de la calidad y, establecemos la obligación de cumplimiento de las normas recogidas en el Manual de Calidad a todo el personal que se vea afectado. La formación de los empleados es parte esencial de nuestro Sistema de Calidad así, en el año 2013 se contabilizaron más de 180 horas de diversos cursos con el fin de satisfacer estas necesidades.

El Grupo cuenta con un Coordinador de Calidad que supervisa la implantación, desarrollo y mantenimiento del Sistema de Calidad, evaluando su adecuación y correcta aplicación en nombre del Director Gerente, responsable directo del mismo y que vela por su aplicación y cumplimiento, asegurándoselos a los clientes.

En cuanto a la gestión interna, y con la misión de resolver las situaciones generadas por la nueva dimensión de la compañía, contamos con la aplicación informática netGA, que favorece una comunicación ágil y el control diario del Grupo. Gracias a su progresiva implantación y a la formación dada a los empleados, conseguiremos una total eficacia en el acceso y la gestión de la información.

## Relación con nuestros clientes

En Aluman sabemos que lo más importante es la satisfacción de nuestros clientes. Es por este motivo que nuestro compromiso es ofrecer un servicio que cumpla y supere sus expectativas. Para evaluar nuestro desempeño, todos los años realizamos encuestas de satisfacción entre nuestros clientes después de cada obra. En dichas encuestas este año hemos obtenido una puntuación media de 3,94 sobre 4, siendo 3 un sobresaliente y considerando 3,75 como excelencia dentro del proceso de calidad. Estos resultados reflejan una mejoría respecto a los de los últimos años, cumpliendo de esta forma con nuestros compromisos de mejora continua. Para comprobar los resultados de las encuestas llevadas a cabo en 2013 ver el anexo 3.

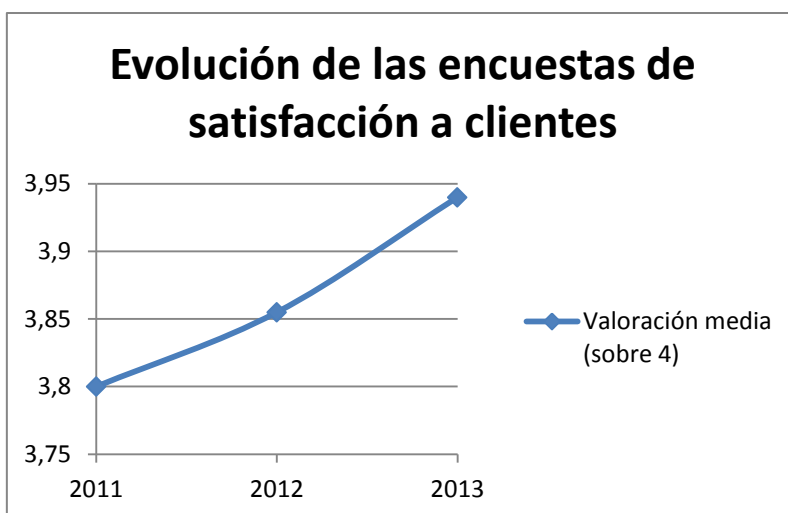


Gráfico 4.- Evolución del índice de satisfacción de nuestros clientes.

## El compromiso del Grupo Aluman con el equipo humano

Entendemos que las personas son nuestro activo más valioso y uno de los pilares en los que se sustenta el modelo de negocio. Conscientes de ello, desde el Grupo Aluman apostamos por una gestión del equipo humano orientada a favorecer el bienestar de los empleados y basada en la igualdad, el respeto y la no discriminación y el mérito que, a su vez, promueva el compromiso de los empleados con la compañía. De ellos depende el futuro de la compañía como portadores del conocimiento y las posibilidades que han de impulsar el crecimiento del Grupo.

### La plantilla

En la actualidad empleamos directamente a casi 250 personas, destacando un aumento considerable en el número de nuestros trabajadores en los últimos años a pesar de la difícil situación económica que estamos atravesando. Desde el año 2011 hemos incrementado nuestra plantilla en más de un 48%.

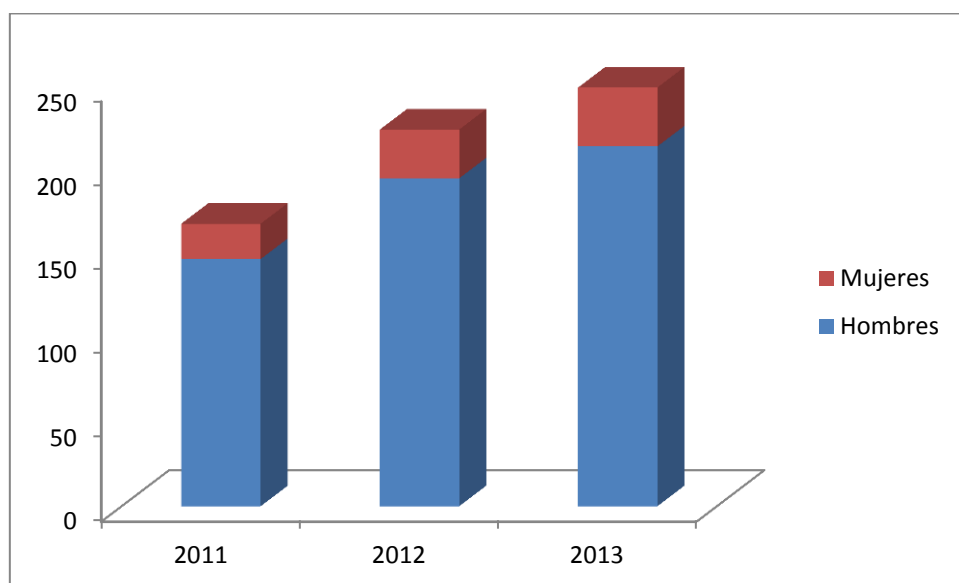


Gráfico 5.- Distribución por género de la plantilla

Nuestro equipo directivo está compuesto por once personas, todos ellos profesionales con amplia formación y experiencia en el sector. El anexo 4 recoge el organigrama de la compañía. La Dirección de la compañía es la encargada de definir la estrategia de negocio del Grupo y, de velar por la implantación y el cumplimiento de las directrices recogidas en el Plan Estratégico 2010-2015.



Tabla 1.- Composición del órgano de gobierno

Equipo Directivo	Número	%
Hombres	9	81,82%
Mujeres	2	18,18%
Total	11	

En las figuras que presentamos a continuación viene representada la distribución de la plantilla en los diferentes grupos de edad y categorías profesionales que se han definido:

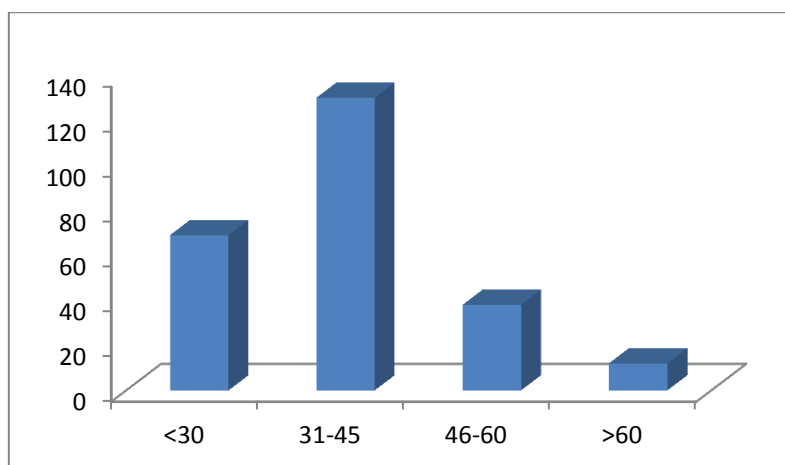


Gráfico 6.- Distribución por grupos de edad de la plantilla.

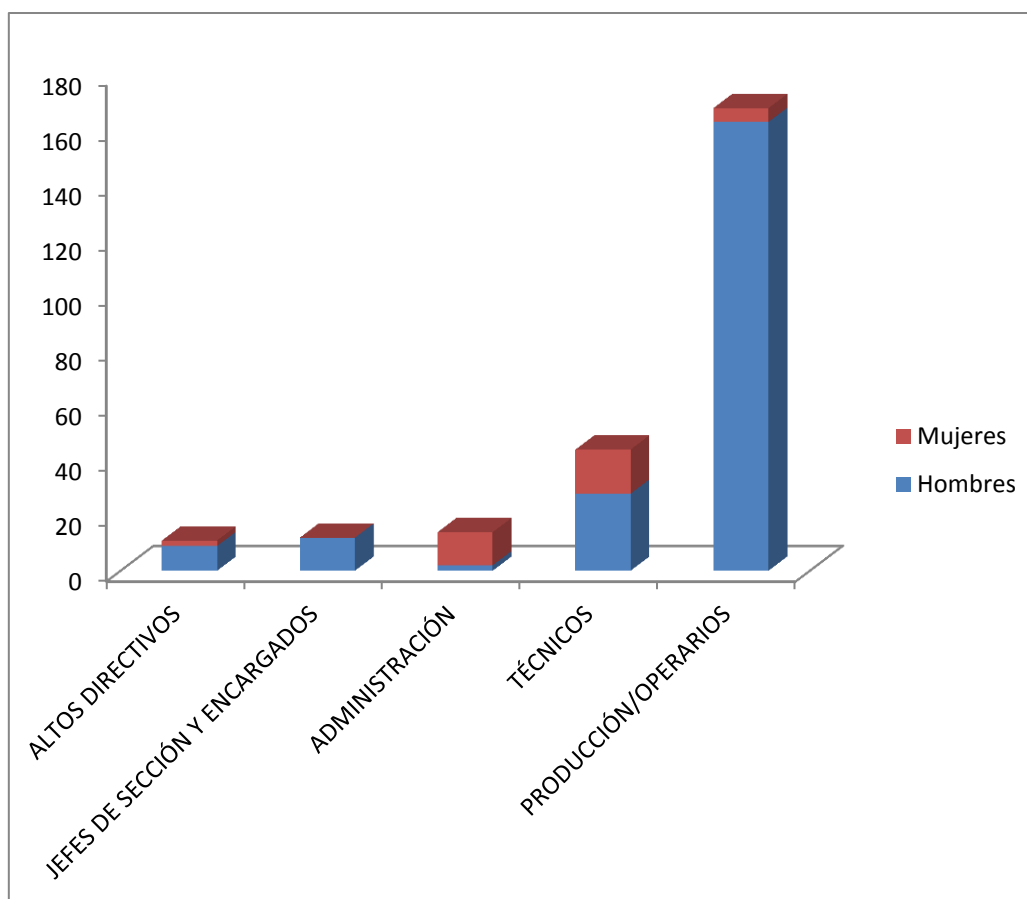


Gráfico 7.- Distribución por categoría profesional de la plantilla

### Gestión responsable de las personas

En Aluman apostamos por una gestión responsable de las personas que ofrece igualdad de oportunidades a todos nuestros empleados independientemente del sexo, edad o cualquier otra condición. Asumimos el Código de Conducta laboral recogido en el Convenio Colectivo, con el objetivo de mantener un ambiente laboral respetuoso con la normal convivencia, la organización técnica y de la empresa y para garantizar la defensa de los derechos e intereses legítimos de los trabajadores.

Tenemos implantada también una Política Anticorrupción que nos permite identificar, prevenir y administrar los riesgos que puedan afectar tanto nuestros activos y empleados como al Grupo. De esta forma tratamos de evitar incidentes de corrupción entre nuestros empleados, así como nuestra participación en cualquier tipo de actuación que vaya en contra de las leyes y regulaciones.

En materia de igualdad, hemos continuado avanzando en la incorporación de la mujer en la plantilla de la compañía, alcanzando un porcentaje del 14,06% de mujeres, que comparado con el 8% del sector de referencia, confirma el compromiso de la compañía con la igualdad de género. Asimismo podemos asegurar que no existe ninguna diferencia retributiva entre hombres y mujeres a igualdad trabajos desarrollados,

cumpliendo así con lo dispuesto en la Ley Orgánica 3/2007 de 22 de Marzo, para la Igualdad Efectiva entre Hombre y Mujeres y en la Ley 2/2007 de 28 de Marzo del Trabajo en Igualdad de las Mujeres de Galicia.

En nuestro compromiso con la integración social, contamos con un programa de desarrollo profesional orientado a personas en riesgo de exclusión social, para promover y apoyar su inclusión en el mercado laboral. Destacamos también que el 2,5% de nuestra plantilla padece algún tipo de discapacidad, por encima del porcentaje exigible legalmente.

### Condiciones satisfactorias de trabajo

Conscientes de que nuestros intereses pasan por la continuidad de los trabajadores dentro de la compañía, promovemos el empleo estable y de calidad y ofrecemos a la plantilla posibilidades de desarrollo profesional. El 72% de los trabajadores cuenta con un contrato de trabajo por tiempo indefinido y la antigüedad media de la plantilla se sitúa en 10,11 años.

El compromiso con la igualdad se extiende también a nuestra política retributiva. La retribución está basada en la productividad de los empleados, que es evaluada mediante herramientas de valoración, con el objetivo de premiar la eficacia y la calidad en el resultado del mismo. Los miembros del equipo directivo también son evaluados anualmente para obtener medidas de su desempeño que nos permitan repasar nuestras líneas estratégicas y valorar el uso de los recursos disponibles.

El grupo Aluman se rige por el Convenio Colectivo para el Sector de Industrias Siderometalúrgicas del ámbito de la provincia de A Coruña que regula las relaciones laborales de todos los trabajadores de la compañía.

Nuestro gasto de personal en el año 2013 ascendió a 4.608.588 €. El salario inicial que se ofrece a un empleado a tiempo completo en el grupo profesional más bajo es de 18.500 € brutos anuales, cantidad que duplica el salario mínimo interprofesional aprobado por el gobierno que en 2013 se situó en 9.034,2€ anuales.

El desglose de los salarios entre las diferentes sociedades del grupo así como el pago de la seguridad social y otros gastos sociales figuran en el gráfico que se muestra a continuación.

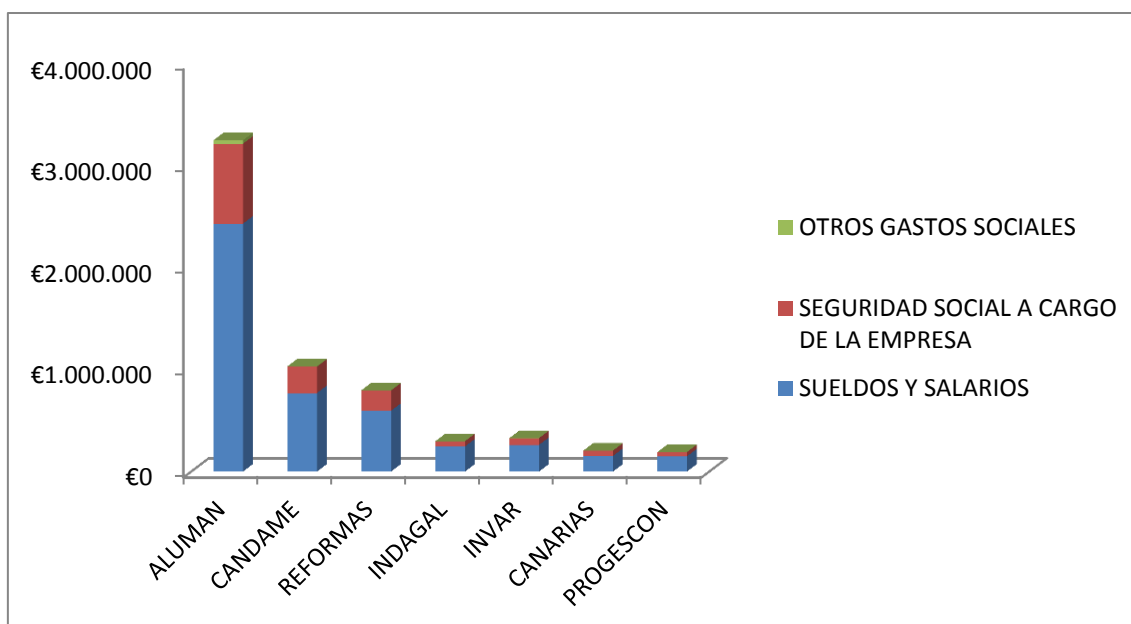


Gráfico 8.- Distribución de los salarios, seguridad social y otros gastos sociales entre las sociedades

Asimismo garantizamos el Derecho a la Libertad de Asociación y Negociación Colectiva, de acuerdo a los artículos 22,28 y 37 de la Constitución , el Estatuto de los Trabajadores y la Ley Orgánica 11/1985 de 2 de agosto de libertad sindical el Real Decreto Ley 17/1977 de 4 de marzo sobre relaciones de trabajo.

### Un entorno de trabajo flexible

Desde Aluman hemos tratado de identificar oportunidades en las que integrar políticas de conciliación, ya que creemos que sus beneficios lejos de redundar solamente en los trabajadores, lo hacen también en el Grupo. En esta línea, algunas de las iniciativas que llevamos a cabo para promover la conciliación de la vida laboral y personal y otros beneficios sociales se listan a continuación:

- Flexibilidad de jornada para madres con hijos en edad escolar
- Reducción de jornada para madres recién incorporadas de la maternidad
- Percepción de la totalidad del salario durante los meses de paternidad y maternidad
- Posibilidad de contratar un seguro médico en condiciones ventajosas

### Formación y desarrollo profesional

Captación del talento local y formación son dos de los pilares básicos sobre los que pretendemos dar respuesta a las demandas del entorno. En nuestra búsqueda de una

plantilla formada por los mejores profesionales, además del riguroso proceso de selección que llevamos a cabo, hemos firmado unos convenios con la Universidad de Coruña, la Universidad de Santiago de Compostela, la Universidad de Vigo y los Institutos de Formación Profesional; Calvo Sotelo, Someso y Sabón, y el IES Pastoriza, mediante los cuales incorporamos estudiantes en prácticas, permitiéndoles completar su formación, conocer el funcionamiento de la empresa y en muchos casos continuar su vinculación con la empresa mediante la formalización de un contrato laboral. A lo largo del 2013 hemos contado con 6 alumnos con contrato en prácticas.

Contamos con un Plan Anual de Formación que trata de dar respuesta a las necesidades de los diferentes puestos de trabajo, las demandas de los empleados y la estrategia de desarrollo de la empresa. Para diseñar el programa formativo tenemos en cuenta la valoración y las inquietudes de los propios trabajadores. Entre otras actividades, realizamos cursos y seminarios orientados a la formación del personal directivo, seguridad laboral o formación técnica, o impartición de clases de idiomas, respondiendo de esta forma a los objetivos de internacionalización de la compañía.

Durante el año 2013 se han llevado a cabo más de 4.500 horas de formación, con un promedio de 19,25 horas de formación por empleado y con una inversión por parte de la compañía que ha superado los 19.000 Euros.

Desde Aluman nos comprometemos a continuar con nuestro esfuerzo en materia de formación y desarrollo de nuestros profesionales, conscientes de que su implicación, compromiso y capacitación han sido y serán vitales para el progreso de la compañía. En el anexo 5 describimos las formaciones realizadas entre nuestros empleados durante el año 2013.

## **El compromiso del Grupo Aluman con la seguridad y la salud industrial**

Debido a la naturaleza de nuestras actividades y el riesgo de siniestralidad del sector, es prioridad para el Grupo Aluman la mejora continua en materia de prevención de riesgos laborales. Para garantizar el compromiso de la compañía con la seguridad y salud industrial, el grupo Aluman cuenta con su propia Política de Seguridad Laboral que engloba, de forma transversal, todas las actividades desarrolladas en la empresa; para que nuestros trabajadores cuenten con todas las medidas de seguridad en el desempeño de sus trabajos.

El compromiso a corto plazo en dicha materia viene definido en el Plan de Prevención Anual, el cual incluye las pautas para el riguroso cumplimiento con los requisitos legales, así como las metas a cumplir, con sus correspondientes programas y procedimientos específicos, para alcanzar los objetivos anuales en la actividad de prevención de riesgos. El Plan integra a la totalidad de nuestros trabajadores, incluyendo a los empleados de las empresas subcontratadas, que están obligados a cumplir las medidas de seguridad y salud, así como de calidad, medioambiente y sociales.

Para el desempeño de esta tarea contamos con un área propia en la empresa, con personal especializado en materia de prevención, salud y seguridad laboral. Entre las funciones del área se encuentran la vigilancia, la adecuación de la maquinaria, la adquisición de tecnología más segura o las mediciones de contaminantes en los puestos de trabajo, con el fin de minimizar cualquier riesgo al que puedan estar expuestos nuestros empleados.

### **Hitos en seguridad y salud laboral del 2013**

Durante este año de expansión internacional del Grupo Aluman, nuestra Política de Seguridad Laboral se ha integrado a nuestras nuevas filiales, llegando así a todos los niveles de la compañía y permitiéndonos seguir creciendo hacia nuestro principal objetivo de reducción de los incidentes en el trabajo.

El Plan de Prevención para el periodo 2013 ha contado con las siguientes iniciativas destacables, las cuales se han cumplido en su totalidad a lo largo de todo el año:

Se ha desarrollado un plan de formación específico de prevención riesgos laborales y primeros auxilios, así como campañas informativas para toda la plantilla en dicha materia. También se han realizado otras formaciones específicas de labores más conflictivas como las de trabajo en altura, para acabar conjuntamente con la siniestralidad en el lugar de trabajo.

La planificación para evitar las enfermedades profesionales se ha abordado mediante acciones generales como la revisión médica de la plantilla y otras actuaciones de

mejora de las condiciones y ergonomía en los puestos de trabajo, para evitar lesiones posturales. Otra parte ha incluido la revisión periódica de los EPIs y otros equipamientos específicos de obra, como los equipos anticaída.

Por último, se han revisado nuestras instalaciones y maquinaria, como equipo contra incendios o de contención de productos químicos para que cumplan con todos los estándares legales. Las nuevas renovaciones de nuestra maquinaria durante el periodo, no sólo cuentan con el estado del arte en tecnologías, sino que nos permiten trabajar con las últimas novedades en seguridad industrial, con trabajos más automatizados, donde el operario está menos expuesto a situaciones de riesgo.

En el 2013, en referencia al control operativo de la seguridad en obra, se ha continuado con las evaluaciones e inspecciones aleatorias para el aseguramiento de las condiciones de seguridad y salud que atañen a nuestras actividades in situ cubriendo la totalidad de obras ejecutadas.

El Grupo Aluman cuenta con un Comité de Seguridad y Salud para controlar los sistemas de seguridad. Está compuesto por 2 representantes de los trabajadores y 2 de la compañía, los cuáles realizan reuniones trimestralmente. Dentro de las negociaciones colectivas, además del seguro médico en condiciones ventajosas, contamos con un seguro colectivo de invalidez permanente total o por muerte por accidente, con cobertura las 24 horas del día y para la totalidad de la plantilla, cuya regulación puede revisarse en el Convenio Colectivo para el sector de industrias de carpintería y ebanistería de la provincia de A Coruña.

Gracias a nuestra cultura preventiva, estamos orgullosos de que no se haya producido ningún accidente laboral con víctimas mortales en el periodo. Con respecto al total de accidentes producidos, se han producido un total de 39, de los cuales 18 no han requerido baja. Para más información consultar el anexo 6.

## El compromiso del Grupo Aluman con el medio ambiente y la eficiencia

El Grupo Aluman, en su firme apuesta por el crecimiento sostenible, considera una prioridad que su desarrollo esté acompañado por el respeto al medio ambiente y el entorno en el que opera. Por ello, contamos con un Departamento propio que se encarga de la gestión ambiental y del desarrollo de diferentes iniciativas que promueven la optimización del consumo de materias primas, la reducción del uso de recursos naturales, la mejora continua de la eficiencia energética y el cambio climático, la correcta gestión de los residuos que la empresa genera en el desarrollo de su actividad y, en definitiva, la reducción de la huella ecológica de los productos y servicios de Aluman.

Durante el 2013, hemos continuado avanzando con la implantación del Sistema de Gestión Ambiental con objeto de reforzar la eficiencia y sostenibilidad de nuestras actividades y, nuestro objetivo es obtener la certificación medioambiental ISO 14001 en el próximo año, de forma que respalde y acredite nuestro compromiso con la seguridad y gestión ambiental.

Aluman garantiza el desarrollo sostenible de todas sus actividades y apuesta por la integración de criterios medioambientales en todas las fases del ciclo de vida, tal y como se describe a continuación.

La constante evolución en este ámbito ha culminado en la Implantación Sistema de Gestión Ambiental lo que ha requerido la realización de múltiples esfuerzos involucrando a todo el personal implicado, para avanzar en la trayectoria de cumplimientos de las distintas metas: la eficiencia en el uso de materias primas y energías, la gestión de residuos y la reducción de emisiones y mejora de la huella de carbono.

Las principales inversiones en materia medioambiental han estado relacionadas con la gestión más eficiente y segura de los residuos generados por la empresa. Se ha construido un nuevo punto limpio de residuos peligrosos con una capacidad de más de 40m<sup>3</sup> y con una inversión superior a 7.000 €. También se han establecido nuevos hangares para contenedores de 30 m<sup>3</sup> de volumen, para aumentar nuestra selectividad en la gestión de residuos no peligrosos; lo que ha supuesto una inversión de 2.539 €.

### Agua y consumo de materiales

Como consecuencia del compromiso con la transparencia, desde Aluman registramos los datos de consumo de los principales recursos que se utilizan en el desarrollo de nuestras actividades y facilitamos dicha información a nuestros grupos de interés a través del presente Informe.



Además del gasóleo y la electricidad que se tratan en el capítulo siguiente, en el desarrollo de nuestra actividad consumimos agua que captamos de la red y utilizamos diferentes materias primas, fundamentalmente aluminio, además de madera, acero, cristal y PVC. Estos materiales se caracterizan porque son 100% reciclables, poseen una alta durabilidad y son de fácil transporte, lo que les aporta ventajas diferenciadoras frente a otros materiales y mejora la sostenibilidad de todos los proyectos desarrollados.

Los consumos de materias primas realizados se muestran a continuación:



Gráfico 9.- Principales materiales consumidos en el 2013.

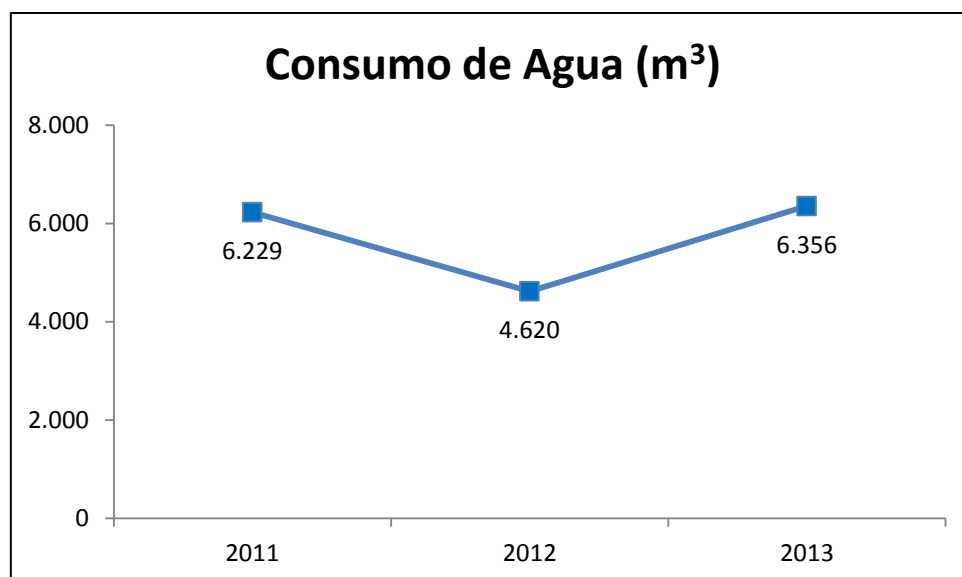


Gráfico 10.- Evolución del consumo de agua durante el año 2013.

Se puede observar como en 2013 se ha registrado un aumento en los consumos tanto de agua como de materias primas. Esto se debe fundamentalmente al fuerte crecimiento que ha experimentado el Grupo a lo largo del último año, especialmente en las divisiones de inyección de plástico y mecanizado de accesorios de aluminio que son actividades intensivas en el consumo de dichos recursos.

Ver datos de intensidades (vincular los datos de consumos por cifra de negocio para ver si realmente el consumo en términos de intensidad ha aumentado o no)

En el Departamento de Residencial-Rehabilitación se están desarrollando proyectos empleando materiales con características de mejora de la eficiencia energética en la construcción, como por ejemplo las nuevas fachadas ventiladas cerámicas. Dependiendo de las zonas a actuar y la calidad de los aislamientos elegidos, se podría alcanzar una notable mejoría en las prestaciones del aislamiento térmico de las caras exteriores del edificio, así como un ahorro energético de aproximadamente el 25% kWh/m<sup>2</sup> y una reducción de emisiones de 4,3 kg de CO<sup>2</sup>/m<sup>2</sup>. Además estas nuevas fachadas superan ampliamente los requisitos del Código Técnico de Edificación en su documento Básico de Ahorro de Energía (DB HE 1) y su rendimiento es mucho más cercano al óptimo económico (EURIMA/Ecofys VII) en comparación con las convencionales.

### **Eficiencia energética y cambio climático**

Uno de los principales desafíos ambientales a los que se enfrenta en la actualidad la sociedad es el cambio climático. En Aluman, conscientes de la problemática existente,

apostamos por el desarrollo de una economía baja en carbono que contribuya a la reducción de las emisiones de gases de efecto invernadero (GEI).

El Grupo Aluman asume la responsabilidad de realizar un esfuerzo por reducir las emisiones de GEI y mitigar su contribución al calentamiento global. Dentro de este compromiso, la compañía ha identificado aquellos procesos desarrollados por la organización que generan emisiones de GEI y ha calculado sus emisiones de CO<sub>2</sub> de acuerdo al GHG Protocol que el estándar más ampliamente extendido para la cuantificación y reporte de las emisiones de GEI.

Las emisiones directas de GEI del 2013 tienen su origen en el consumo de gasóleo que el Grupo Aluman emplea tanto en los procesos de combustión estacionaria (fundamentalmente consumo de combustible para calefacción) y la combustión móvil de la flota de vehículos industriales con la que cuenta la compañía. Las emisiones indirectas provienen del consumo de electricidad de la organización. Debido a la naturaleza de las operaciones de Aluman, sólo se contabilizan las emisiones de CO<sub>2</sub> tal y como se muestra a continuación.

Los factores de conversión y emisión empleados para estos cálculos se encuentran en el anexo 7.

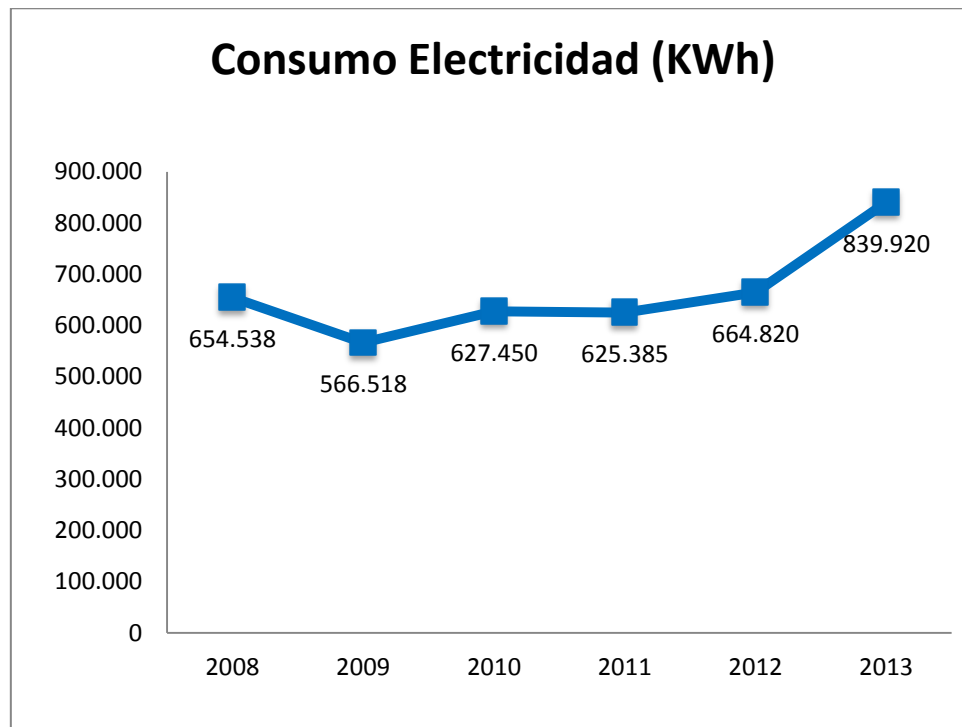


Gráfico 11.- Evolución del consumo de electricidad.

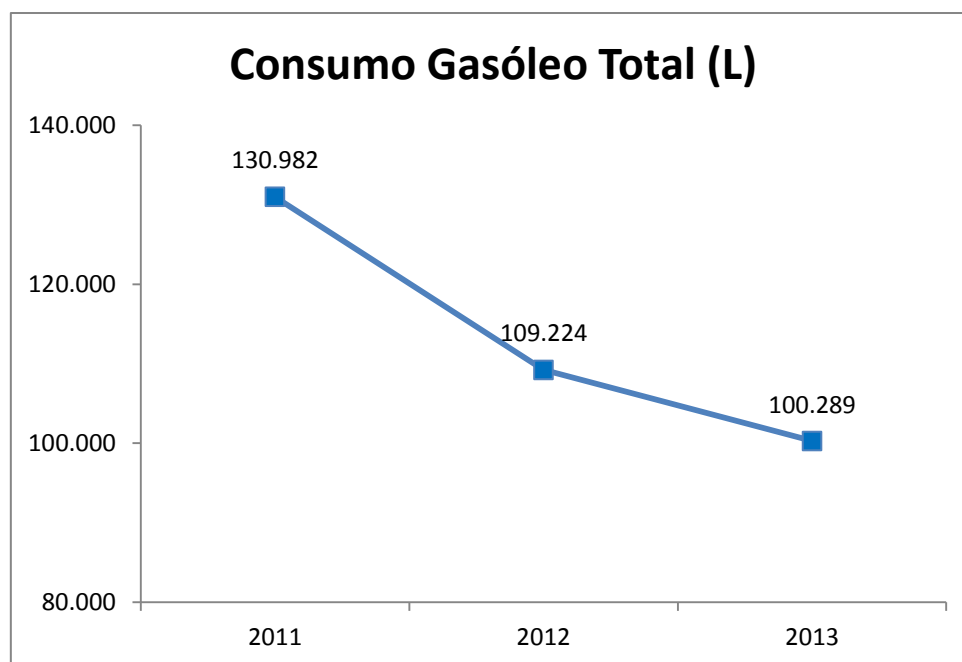


Gráfico 12.- Evolución del consumo de gasóleo.

Tabla 2.- Emisiones de gases de efecto invernadero para el periodo de 2013.

EMISIONES DE GEI				
Alcance	Fuente de emisión	Variable de actividad	Factor de emisión	Emisiones (t CO <sub>2</sub> )
Emisiones directas (alcance 1)	Gasóleo calefacción	14.525 L	74,1 tCO <sub>2</sub> / TJ	41.652,91
	Gasóleo vehículos	85.764 L	74,1 tCO <sub>2</sub> / TJ	245.942,85
Emisiones indirectas (alcance 2)	Consumo eléctrico	860.719 kWh	248 gCO <sub>2</sub> /kWh	213,46
<b>Total emisiones CO<sub>2</sub></b>				<b>287.809,22</b>

Uno de los proyectos más ambiciosos ha sido la consolidación de los huertos solares presentes en nuestras instalaciones de Arteixo y Fuerteventura, con una capacidad de generación de 260.000 kWh de energía verde que corresponden al 30% de la de energía total utilizada. Esta generación limpia consigue evitar la emisión a la atmósfera de 64,48 Toneladas de CO<sub>2</sub>, mejorando la sostenibilidad ambiental de la compañía y su acción de lucha contra el cambio climático.

Otra de las grandes apuestas de la compañía es la mejora continua de la eficiencia energética en sus actividades. Para ello Aluman ha continuado con la implantación de mejoras en la gestión de la energía como p.ej. la instalación progresiva de sistemas de iluminación eficiente de oficinas, naves y talleres o las inversiones en maquinaria más eficiente que permite un trabajo más rápido y preciso, con la consecuente reducción de los descartes y el consumo de energía.

## Residuos

En la línea de pasos hacia la certificación ambiental, se han desarrollado nuevos avances respecto al almacenamiento para la gestión controlada de los residuos generados. El Grupo Aluman es considerado “pequeño productor de residuos peligrosos” y en 2013 ha dotado sus instalaciones con un punto limpio de 40m<sup>3</sup> de capacidad donde almacena, separadamente y bajo todas las especificaciones técnicas, los residuos peligrosos generados, que se entregan a un gestor autorizado. Finalmente destacar que estamos registrados en el SIRGA, Sistema de información de Residuos de Galicia.



Figura 1.- Logo del Proyecto SIRGa.

Los residuos peligrosos más habituales generados por el Grupo Aluman son:

- Equipos informáticos desechados (código 200135)
- Tubos fluorescentes (código 200121)
- Envases con restos de sustancias peligrosas o contaminados (código 150110)
- Restos de disolvente, pinturas y barnices (código 070104)
- Aceites minerales no clorados de motor, de transmisión mecánica y lubricantes (código 130205)
- Filtros de aire (código 150202)

Los principales residuos generados se encuadran dentro de los no peligrosos. Los más comunes son residuos industriales procedentes del corte en seco y mecanizado de piezas. Durante el 2013 se ha mejorado su gestión selectiva en fábrica, creando nuevos hangares para contenedores de 30 m<sup>3</sup> de capacidad, que permiten almacenar separadamente para su reciclaje posterior a través de gestores autorizados los siguientes residuos:

- Papel y cartón
- Embalajes y plásticos
- Vidrio
- Madera

- Perfiles de aluminio
- Perfiles de PVC
- Perfiles de acero al carbono
- Perfiles de acero inoxidable
- Superficies de aluminio
- Superficies de acero inoxidable
- Superficies de acero al carbono

Aluman ha llevado a cabo diversas iniciativas centradas en favorecer la eficiencia de los procesos de corte y las mejoras en maquinaria, que han permitido disminuir la producción de residuos asociados a algunos productos significativamente, como p.ej. en el caso de sistemas de carpintería de PVC donde se ha logrado que los residuos generados se redujesen considerablemente.

## El compromiso del Grupo Aluman con la cadena de suministro

Somos conscientes de que el impacto de una compañía se extiende más allá de los límites internos de la organización y que resulta clave contribuir a garantizar la sostenibilidad a lo largo de la cadena de suministro. Por ello, desde el Grupo Aluman estamos comprometidos con la mejora del desempeño en materia ambiental, social y económica de nuestros proveedores, favoreciendo de este modo la reducción de los impactos originados indirectamente por nuestra actividad.

### Certificación en la cadena de custodia

Desde el 2006 existe en el Grupo Aluman una completa trazabilidad del producto que ha culminado en el 2013 con la certificación de Carpintería Candame, S.L. en la cadena de custodia de la madera utilizada en nuestros trabajos. Esta certificación ha sido llevada a cabo por parte de las dos firmas más prestigiosas a nivel europeo, FSC y PEFC, lo que permite asegurar que la madera certificada proviene de fuentes aprovechadas de forma responsable, que garantizan la sostenibilidad de los bosques y, al mismo tiempo, que la cadena de producción de las empresas cumplen con los requisitos económicos, ambientales y sociales establecidos por dichos estándares. Entre los condicionantes exigidos se encuentran aspectos de diversa índole que engloban cuestiones relacionadas con la contribución al mantenimiento de la diversidad biológica, así como el compromiso con los derechos de los trabajadores o la generación de valor equitativa. Resaltar además que ambos certificados están reconocidos dentro de los sistemas más prestigiosos de acreditación para la edificación sostenible LEED y BREEAM.



Figura 2.- Logos de los principales sellos de certificación forestal.

### El compromiso con el desarrollo local

Desde el Grupo Aluman apostamos por el nuestro entorno y hemos continuado avanzando en nuestro compromiso con el desarrollo económico del territorio en el que desarrollamos nuestras actividades. Muestra de ello es que a lo largo del 2013 casi

el 70% de las compras efectuadas se han realizado a proveedores locales por valor de 5 millones de euros.

### **Colaboración con la cadena de suministro**

La cultura corporativa del Grupo Aluman se centra en una relación de confianza mutua con su cadena de suministro. La colaboración con los proveedores es uno de los pilares estratégicos de la compañía en su vocación por dar respuesta a las necesidades del cliente. Empresa y proveedores colaboran a través del intercambio de formación y asistencia técnica en la mejora de los procesos productivos y el desarrollo de nuevos productos. La utilización de nuestro banco de pruebas en esta colaboración, nos permite obtener una ventaja competitiva basada en la calidad y excelencia técnica y una gestión innovadora, que se ven reflejadas en una mayor satisfacción de nuestros clientes.



## **El compromiso del Grupo Aluman con la sociedad**

De acuerdo con nuestra identidad, la compañía presenta un fuerte arraigo local y apostamos por la creación de riqueza en el ámbito en el que estamos presentes. Mejorar nuestro entorno social redunda en un beneficio para todos, incluyendo nuestros empleados, sus familias, colaboradores y proveedores, clientes, vecinos, en definitiva, la sociedad en general.

Asimismo es parte del presente ejercicio mostrar nuestro compromiso con la transparencia, la comunicación y el diálogo con sus grupos de interés y rendir cuentas de las acciones que llevamos a cabo.

## **El compromiso con los Principios del Pacto Mundial**

Como empresa firmante del Pacto Mundial de Naciones Unidas, el Grupo Aluman elabora anualmente su Informe de Progreso en el que explica los avances en la implementación de los diez Principios del Pacto Mundial (anexo 8) en materia de defensa de los derechos humanos, derechos de los trabajadores, medio ambiente y anticorrupción.

Entre los instrumentos adoptados, además de la elaboración del presente documento que recoge las principales iniciativas implantadas por la compañía en la mejora de su desempeño en materia de sostenibilidad, se encuentra la Política Anticorrupción del Grupo Aluman que, tal y como señalamos con anterioridad, nos permite cerciorar que desde la empresa no se ha participado en incidentes de competencia desleal, lobbying...

## **Relaciones con la comunidad**

Desde Aluman apostamos por el establecimiento de alianzas con nuestros grupos de interés y otros agentes como entidades educativas o de investigación como fuente de creación de valor compartido. Además del Plan de Formación interno para los empleados de la compañía, desde el Grupo Aluman promovemos diferentes iniciativas de formación con nuestros clientes y estudiantes procedentes de instituciones académicas del territorio en el que estamos presentes. Colaboramos con nuestros clientes proveyéndoles de conocimiento técnico acerca de los productos y anticipándoles e informándoles de los posibles cambios regulatorios que pueden entrar en vigor. Con respecto a la comunidad académica, hemos firmado diferentes convenios con las universidades de la Comunidad Autónoma y centros de estudio que permiten a estudiantes iniciar su andanza en el mundo laboral.

Nuestro compromiso con las comunidades locales allá donde estamos presentes se manifiesta también con la contratación de empleados locales, tanto en nuestras oficinas centrales, como en nuestras filiales en el extranjero donde apostamos sólidamente por la contratación de trabajadores y directivos procedentes de los países locales.

#### Participación en Asociaciones y Organizaciones Sectoriales

Desde Aluman participamos activamente en diferentes asociaciones, foros y congresos. Somos miembros del Comité de Certificación de Ventanas, Fachadas Ligeras y sus componentes de la Asociación Española de Normalización (AENOR) y miembros de otras organizaciones empresariales como p.ej. Asociación para el Progreso de la Dirección o Asociación de Empresarios del Polígono de Sabón. Entre las iniciativas llevadas a cabo a lo largo del 2013, como miembros de ASEFAVE, queremos destacar la colaboración en el desarrollo de la Etiqueta de Eficiencia Energética de Ventanas, que contribuyen a mejorar la calificación energética de las edificaciones.



Figura 3.- Logo de la Asociación Española de Fabricantes de Fachadas Ligeras y Ventanas.

En diciembre hemos participado en la jornada “Hacia Edificios + eficientes y confortables”, celebrada en la Universidad de A Coruña con los objetivos de fomentar la eficiencia energética, la ocupación y especialización de la mano de obra la búsqueda de soluciones orientadas al confort del usuario. En ella expusimos nuestro trabajo sobre el desarrollo de la Etiqueta de Eficiencia Energética en Ventanas y de ventanales eficientes que limiten las pérdidas de energía y contribuyan a reducir la factura de gasto y consumo. En esta jornada, también se debatió en una amena y dinámica mesa redonda sobre el Horizonte 2020, como elemento vital para conseguir edificios de consumo casi nulo.

En la búsqueda de esta divulgación sobre nuestra actividad, también abrimos nuestras puertas a distintos colegios mediante la colaboración con un programa del ayuntamiento, para que de esta forma conozcan nuestro trabajo e instalaciones. A lo largo del año 2013 fueron más de 20 los centros que nos visitaron.

#### Compromiso de la compañía con el entorno y la acción social

Desde Aluman impulsamos el desarrollo de iniciativas que mejoren la calidad de vida de las personas. A lo largo del 2013 hemos llevado a cabo numerosas acciones que se describen a continuación.

Conscientes de que nuestro trabajo también puede contribuir a la mejora de la calidad de vida de las personas, nos ponemos a disposición, a través del Plan Acústico de AENA, para realizar las obras necesarias en viviendas afectadas por los tres aeropuertos gallegos.

Conscientes de la problemática del ruido, contamos con 8 profesionales dedicados en exclusiva a este proyecto, y en los últimos años hemos participado en la insonorización de más de 35 viviendas en los alrededores del aeropuerto de Alvedro (A Coruña) con la consecuente mejora de la calidad de vida de las personas que residen en el área.

En el marco de la acción social, destacamos nuestro apoyo y colaboración con distintas organizaciones de los más diversos ámbitos como p.ej. la educación, cultura, deporte, investigación o voluntariado. Las principales instituciones con las que hemos colaborado y las iniciativas son:

- Asociación de Lucha contra el Cáncer
- Asociación Cultural Queiroa.
- Fundación María José Jove, que desarrolla su actividad en el ámbito de la infancia y la discapacidad
- Cesión de 750 m<sup>2</sup> a la Asociación Xuvenil Xiradela.
- Equipo deportivo de la Policía Local de Arteixo.

## Anexo 1.- Principales obras ofertadas y en estudio a 31 de diciembre

REFERENCIA DE OBRA	ESTIMACIÓN ACEPTACIÓN	CONSTRUCTORA	VALOR PPTOS (€)
Ed. Endress+Hauser - Sant Cugat	ALTO	OHL	228.758
Hotel Akram	MEDIO	citrotech	1.909.246
Proyecto de reconversión de zona portuaria de Tánger	ALTO	Zone Portuaire Tanger Ville	4.336.504
Nova Seu Escola d'enginyers	MEDIO	VIAS	850.000
Facultat de Dret	MEDIO	UTE RUBAU/ACSA	1.500.000
Tanatorio Sancho de Avila	BAJO	OHL	900.000
Instituto Moreira Salles	ALTO	Grupo Galtier	672.300
Torre hotel Carlson Soho - Panamá	ALTO		5.000.000
Hotel Estelar - Cartagena	ALTO	CONCONCRETO	3.000.000
Centro Comercial Aqua - Ibague	-	CONCONCRETO	-
Aeropuerto de Tocumen - Ciudad de Panamá	ALTO	Odebrech	15.000.000
Sede del Ministerio del Interior - El Congo	ALTO	Construcciones San Jose Congo	2.800.000
Scuare - Medellín	-	ARQUITECTURA Y CONCRETO	-
Cerro de los Alpes - Bogota	-	ARQUITECTURA Y CONCRETO	-
La Foret - Medellin	-	ARQUITECTURA Y CONCRETO	-
Deauville - Medellin	-	ARQUITECTURA Y CONCRETO	-
Centro Comercial Monterrey - Medellin	-	ARQUITECTURA Y CONCRETO	-
New Marina Casablanca - Tower and Congress	MEDIO	TYPSA MAROC	-
Panamá Bussines Tower - Torre Shahani	ALTO	Lopez - Piñeiro	4.000.000
Lucernario Campus Iberdrola	BAJO	CALLFER, S.A.	2.707.000
Ciudad de la Salud de Milan	MEDIO	Sacyr	0
Nuevo Edificio para la UNED en Madrid, Fase I	MEDIO	Constructora San José	1.923.000
Isidora El Bosque	MEDIO	ALUVISA	1.774.446
Hospital Felix Bulnes	BAJO	FERROVIAL	9.649.533
Hospital Sotero del Rio	BAJO	FERROVIAL	0
Oficinas Exxon-Mobil en Malabo	BAJO	CORORASA	1.303.579
Gran Teatro de Casablanca	BAJO	CASABLANCA AMENAGEMENT	
Ampliacion Centro Ingles en Pto. De Sta. María	MEDIO	Sacyr	
Banco Central de Sierra Leona	MEDIO	Lupp	740.000
Puerta metálica para Islas Mauricio	BAJO	MOOSHTAAK	68.165

		SUMODHEE	
Bloque Hotel Radisson - Bolivia	BAJO	PERFILES ARQUITECTÓNICOS	127.670
Centro Cultural La Gota	BAJO	Constructora San José	277.164
Centro Comercial Vilamarina - Viladecans	BAJO	Constructora San José	200.928
Clínica Vespucio	BAJO	Constructora San José	0
New Marina Casablanca - Tower and Congress	MEDIO	New Casablanca Marina	
Mercat de La Florida	MEDIO	FERROVIAL	
Palacio La Faisanera	BAJO	Sacyr	505.000
Socco Alto - Centro Comercial	MEDIO	PETRA MANAGEMENT	
			59.473.292

## Anexo 2.- Datos financieros

### Balance de situación

ACTIVO	ALUMAN	INVAR	INDAGAL	CANDAME	REFORMAS	TOTAL AGREGADO	BALANCE CONSOLIDADO
ACTIVO NO CORRIENTE	3.043.318	4.534.392	159.222	121.658	14.528	7.873.119	7.371.377
INMOVILIZADO INTANGIBLE	10.957	0	0	0	0	10.957	10.957
INMOVILIZADO MATERIAL	2.606.781	652.903	155.904	117.917	2.057	3.535.561	3.535.561
INVERSIONES INMOBILIARIAS	347.601	2.092.795	0	0	0	2.440.396	2.440.396
INVERSIONES FINANCIERAS A L/P	42.590	1.774.759	0	258	0	1.817.608	1.315.865
ACTIVOS POR IMPUESTO DIFERIDO	35.389	13.936	3.319	3.483	12.471	68.598	68.598
ACTIVO CORRIENTE	12.078.456	141.107	732.911	3.662.553	1.078.412	17.693.439	16.702.690
ACTIVOS NO CORRIENTES MANT.PARA VTA	18.355	0	0	0	0	18.355	18.355
EXISTENCIAS	1.950.351	0	585.732	469.527	836.934	3.842.543	3.842.543
DEUDORES CIALES. Y OTRAS CTAS.A COBRAR	7.005.364	64.769	130.111	1.351.714	92.072	8.644.029	8.159.504
INVERSIONES A CORTO PLAZO	2.688.268	0	0	1.791.644	470	4.480.382	3.974.158
PERIODIFICACIONES	35.877	16.147	0	4.602	130.425	187.051	187.051
EFFECTIVO Y OTROS ACTIVOS LIQUIDOS	380.243	60.191	17.068	45.067	18.511	521.080	521.080
TOTAL ACTIVO	15.121.775	4.675.499	892.133	3.784.211	1.092.940	25.566.558	24.074.067

PATRIMONIO NETO Y PASIVO							
PATRIMONIO NETO	3.320.930	3.346.543	369.758	368.339	57.510	7.463.080	6.961.338
FONDOS PROPIOS	3.320.930	3.346.543	369.758	368.339	57.510	7.463.080	6.961.338
PASIVO NO CORRIENTE	2.054.808	386.790	0	321.255	0	2.762.853	2.762.853
DEUDAS A LARGO PLAZO	2.045.536	386.725	0	315.430	0	2.747.691	2.747.691
PASIVOS POR IMPUESTO DIFERIDO	9.272	66	0	5.825	0	15.162	15.162
PASIVO CORRIENTE	9.746.037	942.166	522.375	3.094.617	1.035.430	15.340.625	14.349.876
DEUDAS A CORTO PLAZO	4.666.727	678.372	63.468	1.231.769	361.849	7.002.184	6.495.960
ACREEDORES CIALES Y OTRAS CTAS.A PAGAR	5.079.311	263.794	458.907	1.862.848	673.581	8.338.441	7.853.916
TOTAL PATRIMONIO NETO Y PASIVO	15.121.775	4.675.499	892.133	3.784.211	1.092.940	25.566.558	24.074.067

## Cuenta de P&G

D E B E	ALUMAN	INVAR	INDAGAL	CANDAME	REFORMAS	TOTAL AGREGADO	PYG CONSOLIDADA
COMPRAS	11.557.792	0	761.034	3.470.009	660.956	16.449.791	13.271.971
SERVICIOS EXTERIORES	2.440.660	85.165	101.698	285.128	222.027	3.134.679	3.134.679
TRIBUTOS	108.394	42.492	1.979	34.527	-8.709	178.683	178.683
GASTOS DEL PERSONAL	3.264.246	328.242	299.747	1.032.024	804.932	5.729.191	5.729.191
OTROS GTOS GESTION CORRIENTE	481.913	0	6.767	48.990	0	537.671	537.671
GASTOS FINANCIEROS	713.591	196.983	25.934	208.445	32.222	1.177.176	1.177.176
AMORTIZACION DEL INMOVILIZADO	401.690	154.839	36.874	38.702	557	632.663	632.663
RESULTADO DEL EJERCICIO	124.349	5.733	3.531	64.010	-37.553	160.070	160.070
TOTAL DEBE	18.968.287	807.722	1.234.033	5.117.827	1.711.985	27.839.853	24.662.033

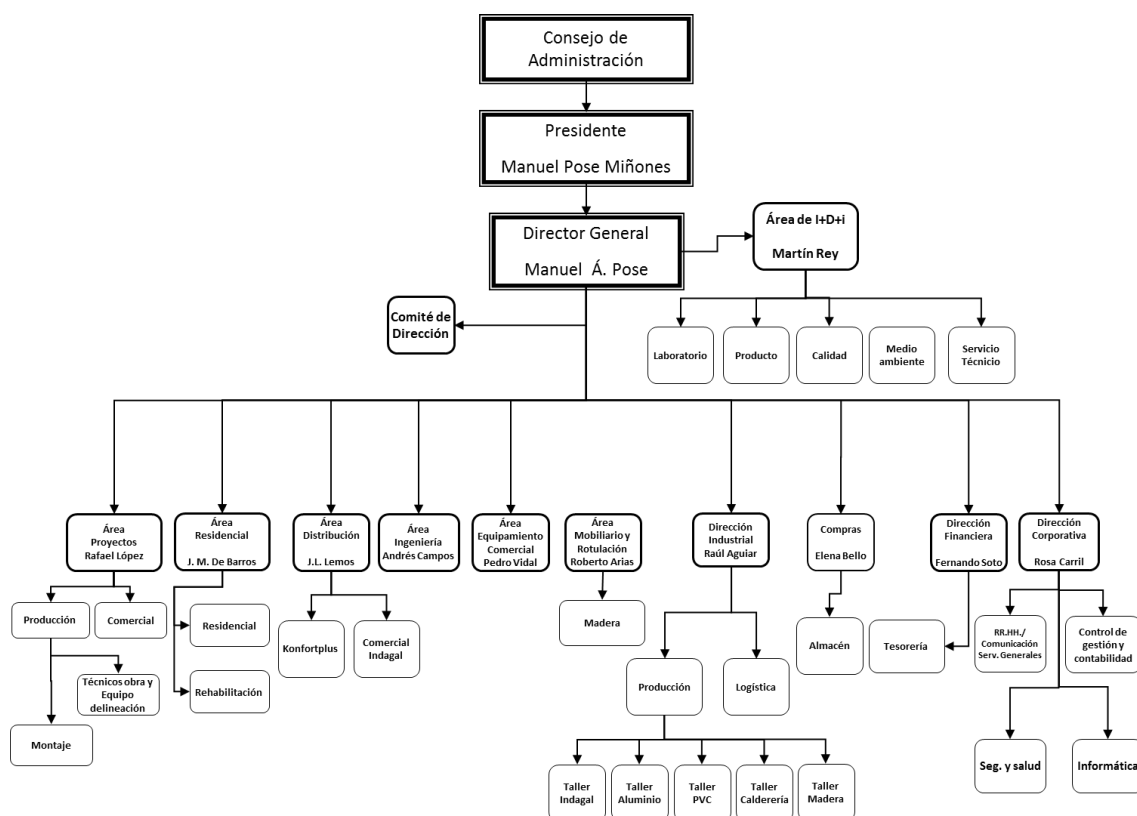
H A B E R							
VENTAS	19.714.120	809.077	1.237.564	5.566.180	1.723.926	29.050.868	25.873.048
VARIACION DE EXISTENCIAS	-844.021	0	0	-425.000	-49.562	-1.318.584	-1.318.584
OTROS INGRESOS DE EXPLOTACION	22.618	4.321	0	1.568	41	28.548	28.548
IMPUTACION SUBV.INMOVILIZ.	22.828	0	0	2.849	0	25.676	25.676
INGRESOS FINANCIEROS	171.432	54	0	35.571	26	207.083	207.083
Bº DEL INMOVILIZADO	5.604	0	0	670	0	6.274	6.274
Bº INSTRUMENTOS FINANCIEROS	55	2	0	0	0	57	57
TOTAL HABER	19.092.635	813.454	1.237.564	5.181.837	1.674.432	27.999.922	24.822.103

### Anexo 3.- Resultado de las encuestas de satisfacción a clientes

	Pésimo	Mal	Bien	Excelente	Ns/Nc
1. El trato del personal en obra de Aluman con el cliente es siempre correcto.			3	32	
2. El personal técnico de Aluman resuelve dudas y problemas con diligencia.			2	33	
3. Recomendaría Aluman a otras personas.			1	34	
4. El personal de Aluman se dirige al cliente con educación y seriedad.			1	34	
5. La solución tomada por Aluman a mis reclamaciones es llevada a cabo en un plazo inmediato (menos de 2 semanas).			2	33	
6. El personal en obra de Aluman va correctamente vestido y limpio.			3	32	
7. La comunicación con cualquier persona de Aluman es buena.			2	33	
8. El personal en obra de Aluman conoce perfectamente su profesión y es capaz de desempeñarla correctamente.				35	
9. El plazo de entrega negociado con Aluman coincide con el plazo de entrega real.			5	30	
10. La calidad de los trabajos desarrollados por Aluman es superior a la de la competencia.			5	30	
11. Me gustaría volver a trabajar con Aluman.				35	
12. Aluman tiene capacidad suficiente para dar respuesta rápida a mis solicitudes.			3	32	
13. El personal de Aluman está suficientemente capacitado para desarrollar su trabajo.			2	33	
14. El personal de Aluman en obra durante su jornada laboral se dedica a hacer su trabajo.			1	34	
15. Aluman sabe comprender y llevar a cabo lo que el cliente pide.			1	34	
			31	494	



## Anexo 4.- Organigrama



## Anexo 5.-Formaciones realizadas durante el periodo de Informe 2013

TIPO DE FORMACIÓN	TIPO DE PERSONAL	Nº PERSONAS FORMADAS	Nº HORAS FORMACIÓN	TOTAL DE HORAS	IMPORTE (€)
Implantación Sistema de CdC	Personal implicado	9	1	9	595,00 €
	Coordinador	1	5	5	595,00 €
Implantación Sistema de Gestión Ambiental	Coordinador	1	5	5	595,00 €
Formación en idiomas Francés	Personal implicado	9	150	1350	6.169,38 €
Formación en idiomas Inglés	Personal implicado	19	150	2850	8.388,00 €
Formación técnica específica del sector	Personal Técnico	21	5	105	685,00 €
Diseño 3D	Personal Técnico	4	50	200	1.200,00 €
Congreso programación informática	Personal implicado	2	10	20	198,34 €
Dibujo técnico	Personal Técnico	5	50	250	1.295,00 €
<b>TOTAL</b>		<b>71</b>		<b>4794</b>	<b>19.720,72 €</b>

## Anexo 6.- Datos de Siniestralidad

Año 2013	Iyectados de Accesorios Galicia, S.L.	Reformas y Montajes Aluman, S.L.	Carpintería Metálica Aluman, S.L.	Aluman Canarias S.L.	Carpintería Candame, S.L.	Grupo Aluman
Nº empleados	107,83	11,42	35,25	30,17	8,08	249
Accidentalidad						
Nº accidentes en jornada laboral	5	6	21	0	7	39
Con fallecimientos	0	0	0	0	0	0
Con baja	4	2	13	0	2	21
Sin baja	1	4	8	0	5	18
Nº accidentes in-itínere	0	0	0	0	0	0
Índice de accidentes	21,08	99,51	209,54	0,00	140,64	47,92
Tipo de lesión para procesos con y sin baja						
Esguinces y torceduras	0	1	6	0	2	9
Efectos de la radiación térmica, rayos x, sustancias radiactivas		1	0	0	0	1
Fracturas cerradas	0	0	1	0	0	1
Amputaciones o pérdida de partes del cuerpo	1	0	0	0	0	1
Infecciones agudas	0	1	0	0	0	1
Lesiones superficiales	0	1	0	0	0	1
Heridas abiertas	2	0	2	0	2	6
Lesiones internas	0	0	1	0	0	1
Otras leisiones específicas	1	1	6	0	2	10
Otros tipos de torceduras, dislocaciones, esguinces	1	1	6	0	1	9
Índices						
Índice de incidencia de accidentes	350,26	66,29	120,56	0	56,74	118,77
Índice de frecuencia de accidentes	194,59	36,83	66,98	0	31,52	65,984
Índice absoluto de frecuencia de accidentes	234,24	110,49	108,19	0	110,32	112,648
Índice de gravedad de accidentes	9,78	0,9	1,19	0	1,43	2,66
Absentismo						
Nº de días perdidos	5	6	21	0	7	39
Tasa de días perdidos	2,84	3,41	11,93	0,00	3,98	22,16
Nº de bajas del año	4	2	13	0	2	21

Hombres	4	2	13	0	2	21
Mujeres	0	0	0	0	0	0
Tasa de absentismo	6,82	8,18	28,64	0,00	9,55	10,64

- Total de horas laborales por empleado previstas para el 2013: 1760. Fuente: Convenio colectivo provincial de industrias siderometalúrgicas, Provincia de A Coruña. Años 2010-2011-2012.
- Índice de accidentes se calcula como el número de accidentes por un millón de horas trabajadas.
- Índice de incidencia: Es el número de accidentes con baja por cada 1.000 trabajadores. Representa el riesgo de cada trabajador de sufrir un accidente con baja en relación a la plantilla de la empresa.
- Índice de frecuencia: Es el número de accidentes con baja por cada 1.000.000 de horas trabajadas en un periodo de tiempo determinado. Representa cada cuantas horas de trabajo se produce un accidente con baja.
- Índice absoluto de frecuencia: Es el número de accidentes con baja y sin baja por cada 1.000.000 de horas trabajadas en un periodo determinado. Es más representativo que el ordinario de frecuencia al incluir los accidentes sin baja. Muestra la probabilidad real de cada trabajador de tener un accidente en un periodo de tiempo determinado.
- Índice de gravedad: Es el número de jornadas de trabajo que se pierden por cada 1.000 horas trabajadas en un periodo de tiempo determinado. Representa la incidencia económica de los accidentes con baja en el proceso productivo, en jornadas perdidas.
- Tasa de días perdidos: Número de días perdidos por 1000 horas trabajadas.
- Tasa de absentismo: Es el porcentaje de horas de absentismo en relación al número total horas laborables.

## Anexo 7.- Factores de conversión y de emisión utilizados

Tabla 3.- Poderes caloríficos inferiores

Tipo de combustible	Poder Calorífico Inferior	Unidades
Gasóleo	43	TJ/10 <sup>3</sup> t

Fuente: Directrices del IPCC (2006) para inventarios nacionales de gases de efecto invernadero

Tabla 4.- Densidad del gasóleo

Tipo de combustible	Densidad a 15 °C	Unidades
Gasóleo	900	kg/m <sup>3</sup>

Fuente: Real Decreto 1088/2010 de 3 de septiembre, por el que se modifica el Real Decreto 61/2006, de 31 de enero, en lo relativo a las especificaciones técnicas de gasolinas, gasóleos, utilización de biocarburantes y contenido de azufre de los combustibles para uso marítimo

Tabla 5.- Factor de emisión del gasóleo

Tipo de combustible	Factor de emisión	Unidades
Gasóleo	74,1	t CO <sub>2</sub> /TJ

Fuente: Directrices del IPCC de 2006 para inventarios nacionales de gases de efecto invernadero.

Tabla 6.- Mix eléctrico español en 2013

Mix eléctrico nacional 2012	
0,248	kg CO <sub>2</sub> eq/kWh

Fuente: Oficina Catalana de Cambio Climático

## Anexo 8.- Índice de contenidos en relación con los Principios del Pacto Mundial

En la siguiente tabla mostramos un índice en el que se relacionan los contenidos de este informe y el desempeño de la compañía con los Principios del Pacto Mundial:

Tema	Principios Pacto Mundial	Páginas del informe y comentarios
Derechos Humanos	<b>Principio 1.</b> Las Empresas deben apoyar y respetar la protección de los derechos humanos fundamentales reconocidos universalmente, dentro de su ámbito de influencia.	El cumplimiento de la legislación española garantiza el respeto y la protección de los Derechos Humanos. No hemos recibido quejas en este aspecto.  Página 26.
	<b>Principio 2.</b> Las Empresas deben asegurarse de que sus empresas no son cómplices de la vulneración de los derechos humanos.	Asumimos el Código de Conducta laboral recogido en el Convenio Colectivo, con el objetivo de mantener un ambiente laboral respetuoso con la normal convivencia, la organización técnica y de la empresa y para garantizar la defensa de los derechos e intereses legítimos de los trabajadores. Ya que más 68% de nuestros proveedores son gallegos, estos se encuentran obligados a cumplir la legislación nacional, que garantiza el respeto por los Derechos Humanos, además, las certificaciones en la cadena de suministro de la madera también garantizan estos derechos.

Normas Laborales	<b>Principio 3.</b> Las empresas deben apoyar la libertad de Asociación y el reconocimiento efectivo del derecho a la negociación colectiva.	Adoptamos las medidas necesarias para garantizar que los trabajadores puedan ejercer sus derechos de libertad de asociación y negociación colectiva en todos los países en los que desarrollamos actividades. Páginas 27 y 28.
	<b>Principio 4.</b> Las Empresas deben apoyar la eliminación de toda forma de trabajo forzoso o realizado bajo coacción.	Adoptamos las medidas necesarias para evitar el trabajo forzoso. El cumplimiento de la legislación española garantiza que no llevamos a cabo prácticas de este tipo. Asimismo el Código de Conducta laboral recogido en el Convenio Colectivo, garantiza la defensa de los derechos e intereses legítimos de los trabajadores.
	<b>Principio 5.</b> Las Empresas deben apoyar la erradicación del trabajo infantil.	Adoptamos las medidas necesarias para evitar el trabajo infantil. El cumplimiento de la legislación española garantiza este compromiso. Asimismo el Código de Conducta laboral recogido en el Convenio Colectivo, garantiza la defensa de los derechos e intereses legítimos de los trabajadores.
	<b>Principio 6.</b> Las Empresas deben apoyar la abolición de las prácticas de discriminación en el empleo y ocupación.	Páginas 24 a 27 y 50.
Medio Ambiente	<b>Principio 7.</b> Las Empresas deberán mantener un enfoque preventivo que favorezca el medio ambiente.	Contamos un sistema de gestión ambiental en proceso de certificación que incluye el cumplimiento de la legalidad, la fijación de objetivos ambientales y la realización de planes de mejora. Páginas 33 a 36.
	<b>Principio 8.</b> Las empresas deben fomentar las iniciativas que promuevan una mayor responsabilidad ambiental.	Páginas 32 a 38.
	<b>Principio 9.</b> Las Empresas deben favorecer el desarrollo y la difusión de las tecnologías respetuosas con el medio ambiente.	Páginas 34 y 36.
Anticorrupción	<b>Principio 10.</b> Las Empresas deben trabajar en contra de la corrupción en todas sus formas, incluidas la extorsión y el soborno.	Contamos con una Política Anticorrupción. No se han producido casos de corrupción ni contribuciones políticas. Páginas 26 y 41.