



# Reporte de Sostenibilidad 2009

**Yanacocha**











Reporte de  
Sostenibilidad  
2009

**Yanacocha**





MENSAJE DE  
NUESTRO  
PRESIDENTE

9

DECLARACIÓN DE  
COMPROMISO

11

PRIMERA PARTE

NUESTRO ENFOQUE  
ESTRATÉGICO

- 1. Visión estratégica
- 2. Nuestra empresa
- 3. Nuestro enfoque social y ambiental

13

SEGUNDA PARTE

DESARROLLO  
SOSTENIBLE

- 1. Gestión social:  
El respeto a los vecinos
- 2. Gestión ambiental:  
El respeto al agua y a la vida
- 3. Gestión laboral

35

TERCERA PARTE

NUESTRA GESTIÓN  
EMPRESARIAL

- 1. Nuestro manejo económico
- 2. Gobierno corporativo:  
Compromisos y grupos de interés

75

ANEXO

85



## MENSAJE DE NUESTRO PRESIDENTE

El 2009 ha sido un año de excelentes resultados para nuestra empresa, lo que recompensa el esfuerzo de nuestros colaboradores, la lealtad de nuestros proveedores y la confianza que nos han otorgado nuestros accionistas.

No obstante, la mejor retribución que recibimos por los logros alcanzados está en compartirlos con aquellos que nos permiten, día a día, desarrollar nuestras actividades en un entorno de convivencia responsable. Los excelentes resultados de la empresa han beneficiado directamente al país, especialmente a nuestra región. Es a nuestros vecinos cajamarquinos a quienes queremos dar a conocer lo que nos han ayudado a crear y construir.

El 2009 es el segundo año en el que nuestro Reporte de Sostenibilidad se guía por los estándares establecidos por el Global Reporting Initiative (GRI). Este año hemos profundizado en la divulgación de los indicadores, lo cual muestra nuestra madurez para adoptar políticas social y ambientalmente responsables, en condiciones de rigurosas medidas de seguridad y con absoluto respeto por los compromisos asumidos en derechos humanos y seguridad.

Así, con este Reporte de Sostenibilidad 2009 damos testimonio de nuestra gestión social, ambiental, laboral y económica, y volvemos a revisar los principios que hemos ido consolidando y que nos siguen inspirando en la ejecución de proyectos que agreguen valor a nuestros grupos de interés.

En materia social, hemos avanzado con la ejecución de importantes proyectos de desarrollo social coordinados con la población y sus autoridades. Por ejemplo, con los recursos del aporte voluntario hemos ejecutado proyectos de gran impacto, especialmente de infraestructura pública, por un total de US\$19.8 millones, nivel 27% superior al destinado el 2008.

De forma complementaria, hemos puesto especial énfasis en la cultura de responsabilidad social de nuestra empresa en coordinación con nuestros empleados, lo que ha traído como resultado inspiradores proyectos de voluntariado con gran participación de nuestros colaboradores.

Nuestros colaboradores han continuado siendo una prioridad para

Yanacocha, por lo que se reforzaron los programas enfocados en su salud y seguridad, y en la de sus familias. A pesar de nuestros esfuerzos por mejorar y difundir las políticas y procedimientos de seguridad, en el 2009 tuvimos el lamentable accidente fatal de nuestro compañero Daniel Rodríguez. Lamentamos esta tragedia y nos comprometemos a continuar en nuestros esfuerzos por erradicar los accidentes en nuestras operaciones.

En materia ambiental, no solo hemos rehabilitado el 16,14% del área total utilizada por nuestra operación minera, sino que también nuestra gestión del agua ha evidenciado destacados resultados. Además, seguimos adelante con nuestro plan de cierre de minas, para asegurar la sostenibilidad de las zonas de operaciones cuyo ciclo productivo va finalizando.

Estos y otros logros han sido posibles gracias a la generación de recursos que nuestra gestión económica ha impulsado: la meta de producción de 2'000,000 de onzas fue superada, lo que trajo consigo ventas anuales 27% mayores que las del 2008.

Nuestras decisiones e iniciativas han recibido el reconocimiento de instituciones públicas y privadas que monitorean las acciones de responsabilidad social de las empresas peruanas. En ese sentido, en el 2009 nos premiaron por crear mecanismos para promover el desarrollo, por importantes proyectos de cuidado del medio

ambiente, por relacionarnos con múltiples grupos de interés y por nuestra política de seguridad minera.

La responsabilidad social es parte de nuestra operación y no una consecuencia de ella. En Yanacocha, creemos que aquellos que habitan el espacio que acoge nuestras actividades deben conocer lo que hacemos y lo que hemos conseguido con su apoyo. Por ello, nuestra aspiración es que este Reporte de Sostenibilidad se convierta en pieza importante de difusión, para que nuestra empresa y nuestra comunidad se reconozcan en las acciones en las que juntas han participado. Compartamos la satisfacción de la tarea cumplida y la motivación de lo que seguiremos haciendo juntos por el desarrollo de Cajamarca y del Perú.

Carlos Santa Cruz



# DECLARACIÓN DE COMPROMISO

Somos una empresa de gran minería a tajo abierto dedicada a la explotación de oro y otros minerales, que se debe tanto a sus accionistas y colaboradores como al Perú y, en especial, a Cajamarca. Nuestra responsabilidad social, ambiental y de seguridad se materializa a través de diversos programas dentro de la organización y en el entorno social de nuestras actividades.

Estos programas son esenciales para el éxito comercial y para el beneficio de la sociedad con la que convivimos. Para este fin, todos nuestros colaboradores actuarán motivados en nuestros valores: liderazgo en la seguridad, cuidado del medio ambiente y promoción del desarrollo social sostenible.

Respecto a la salud y la seguridad de las personas dentro del área de operaciones, nos comprometemos a:

- Garantizar el funcionamiento adecuado de los programas de salud y seguridad en nuestras operaciones, para identificar los peligros y evaluar y controlar los riesgos, de manera que se mantengan en niveles aceptables, buscando la mejora continua.
- Fomentar el compromiso del personal con un ambiente de trabajo seguro para todos los que laboran en Yanacocha.
- Cumplir o superar las leyes peruanas, los reglamentos aplicables de seguridad y otros requisitos legales en temas de seguridad y salud, aplicables a nuestra operación.
- Comunicar eficazmente a las personas dentro del área de operaciones sobre los peligros, riesgos y controles aplicables en nuestra operación.

Respecto a la responsabilidad ambiental, nos comprometemos a:

- Ejecutar programas para prevenir o mitigar el impacto de nuestras operaciones, en especial, en la calidad y la cantidad de agua, generando oportunidades para una mejor gestión del agua en las cuencas en las que operamos.
- Brindar una comunicación transparente, a través del desarrollo de programas participativos que permitan atender las inquietudes ambientales de la comunidad.

- Cumplir con las leyes y regulaciones nacionales e internacionales aplicables a nuestra operación, que protegen la salud de las personas y el medio ambiente, así como con otros compromisos que la organización suscriba.
- Desarrollar y ejecutar los planes de cierre de minas con la participación de la comunidad y garantizar los recursos financieros necesarios.
- Demostrar una eficiente gestión ambiental, cumpliendo la norma internacional ISO 14001 y mejorando continuamente nuestras actividades.

Respecto a la responsabilidad social, nos comprometemos a:

- Actuar según la Declaración Universal de los Derechos Humanos y los principios consagrados en el Pacto Global<sup>1</sup>.
- Trabajar como una organización respetuosa de la comunidad, sus tradiciones y costumbres.
- Involucrar a la comunidad y sus autoridades en el proceso de toma de decisiones relacionadas a su desarrollo.
- Promover el diálogo como mecanismo de prevención y resolución de conflictos y construcción de consensos.
- Cumplir con los acuerdos y compromisos asumidos con la comunidad y mantener espacios de diálogo permanente con visión de desarrollo, que permita generar confianza ante futuros compromisos que pudiéramos asumir.
- Utilizar de forma preferente los bienes y servicios brindados por colaboradores y proveedores locales.

Todos nuestros colaboradores y los de nuestros contratistas son responsables de tomar decisiones adecuadas para asegurar que se cumplan estos compromisos con Cajamarca y con el país.

<sup>1</sup> Proyecto voluntario de la Organización de las Naciones Unidas (ONU), que agrupa a empresas ubicadas en países miembros de la ONU, y la sociedad civil y laboral, reunidas para apoyar diez principios universales acerca del desempeño medioambiental y social.



PRIMERA PARTE

NUESTRO  
ENFOQUE  
ESTRATÉGICO



# 1. Visión estratégica



## VISIÓN

Seremos reconocidos por nuestros inversionistas, empleados y grupos de interés externos como la compañía minera más valorada y respetada de Sudamérica.

## MISIÓN

Aprovecharemos nuestra capacidad organizativa y operativa para continuar produciendo rentable, sostenible y responsablemente.

## OBJETIVOS ESTRATÉGICOS

Para cumplir con nuestra visión, se han establecido los siguientes objetivos estratégicos:

- Atraer, desarrollar y retener a nuestros empleados, pues las personas son la piedra angular para lograr nuestra misión.
- Cumplir con nuestros planes de una manera segura y con responsabilidad social y ambiental; así, nuestro personal se mantendrá seguro y podremos desarrollar los proyectos que permitan crear valor para nuestros grupos de interés.

- Pensar e invertir estratégicamente, lo que nos permitirá posicionar la empresa, aprovechar las oportunidades internas y externas, alcanzar un crecimiento a corto y largo plazo, y ofrecer sostenibilidad y valor a nuestros grupos de interés.
- Generar eficiencias a nivel operativo y en todo el negocio, lo cual posibilitará maximizar los beneficios, al mismo tiempo que se generará nuevas oportunidades para el futuro.



# 2. Nuestra empresa



## ¿QUIÉNES SOMOS?

Somos Minera Yanacocha S.R.L, una empresa dedicada a la exploración y explotación de yacimientos mineros.

Poseemos una estructura sustentada en el modelo de organización matricial, lo cual nos permite adoptar un enfoque que otorga igual prioridad a todos los objetivos y hacer una gestión con estructuras múltiples de liderazgo. Entre otros beneficios, esto genera oportunidades de desarrollo a nuestros colaboradores al incrementarse sus responsabilidades en diversas áreas de la empresa. También facilita el intercambio de mejores prácticas entre las diferentes operaciones y regiones, así como el diseño de estructuras más dinámicas.

Nuestro ámbito de operaciones se encuentra en la región Cajamarca, al norte del Perú.

Los accionistas de nuestra empresa son

Newmont Second Capital Corporation, filial de Newmont Mining Corporation; la Compañía Minera Condesa S.A., propiedad de Compañía de Minas Buenaventura S.A.A., y la Corporación Financiera Internacional (IFC, por sus siglas en inglés), brazo financiero del Banco Mundial.



### NUESTRAS DIMENSIONES

Nuestras concesiones mineras cubren un área de 288,047 ha en la región de Cajamarca y realizamos nuestras actividades de cateo y prospección, exploración y explotación en un área total de 73,400 ha.

En el 2009, contamos con 2,964 colaboradores en planilla. Nuestra producción neta fue de 2'058,000 oz, que superaron el 1'838,338 oz del año anterior.

Nuestra producción se vende a refinerías de oro de primera clase a nivel mundial.

Composición accionaria de Yanacocha

Nombre	Acciones	Participación	Procedencia
Newmont Second Capital Corporation	656'484,745	51.35%	Estados Unidos
Compañía Minera Condesa S. A.	558'043,994	43.65%	Perú
Corporación Financiera Internacional (IFC)	63'922,565	5.00%	Internacional

Participación accionaria en Yanacocha





Yanacocha en cifras

Indicador	2008	2009
Producción neta (oz)	1'810,338	2'058,000
Ventas totales (en miles de US\$)	1'641,301	2'089,119
Utilidad neta (en miles de US\$)	463,814	712,818
Patrimonio (en miles de US\$)	1'226,994	1'711,051
Adquisiciones locales: bienes y servicios (Cajamarca) (en miles de US\$)	113,205	84,915
Adquisiciones: bienes y servicios (Perú, excepto Cajamarca) (en miles de US\$)	615,557	656,175

PREMIOS Y CERTIFICACIONES

Durante el2009, recibimos diversas distinciones que reconocen el liderazgo de nuestra empresa en materia de seguridad, protección del medio ambiente y promoción del desarrollo:

15 de abril	Reconocimiento internacional en innovación turística en el cuarto taller de Turismo Sostenible, organizado por el FOMIN/BID en México
27 de marzo	Primer lugar en el XII Concurso de Seguridad Minera en la categoría a Tajo Abierto. Premio recibido por cuarta vez y entregado anualmente por el Instituto de Seguridad Minera (ISEM).
29 de junio	Primer lugar en los Premios Expomina 2009, en la categoría Medio Ambiente, con el proyecto “Ampliación y mejoramiento de la gestión integral de residuos sólidos en el distrito de Cajamarca – Desde la operación minera hacia la comunidad”, por su aporte al diseño y construcción de la planta de gestión de residuos sólidos que reemplazará al botadero ubicado en la zona de ingreso a la ciudad de Cajamarca. El premio fue compartido con la municipalidad de esta ciudad.
25 de noviembre	Premio Creatividad Empresarial, en la categoría Promoción del Desarrollo, con el proyecto “Manejo sostenible de plantas medicinales para el biocomercio”, ejecutado por la Asociación Los Andes de Cajamarca (ALAC).
16 de diciembre	Primer premio Perú 2021, en la categoría Medio Ambiente, con nuestro programa “Maqui Maqui innovación. Generando confianza”. También, con el mismo programa, obtuvimos el segundo puesto en la nueva categoría Multistakeholder.





### 3. Nuestro enfoque social y ambiental



## IMPACTOS, RIESGOS Y OPORTUNIDADES

Una actividad como la minería, realizada en el marco de los más altos estándares ambientales y con responsabilidad social, no puede dejar de reconocer sus impactos en el medio ambiente y en la sociedad en la que se desarrolla. Desde que empezamos nuestras operaciones en 1992, no solo hemos sido acogidos en Cajamarca como un vecino relevante, sino que también estamos orgullosos de haber logrado en estos años una positiva gestión orientada a favorecer el desarrollo sostenible de la región.

#### IMPACTOS AMBIENTALES

Se concentran principalmente en el efecto de nuestras operaciones sobre el uso del agua en nuestros procesos productivos y en el terreno en el que se desarrollan nuestras operaciones. Por ello, hemos creado y puesto en práctica distintas alternativas para ir más allá de la prevención rigurosa y del control rígido de este uso. Nuestro objetivo es convertir a la minería en una oportunidad para mejorar la gestión del agua en la zona donde operamos.

#### Agua en Cajamarca

Nuestra filosofía de gestión del agua se resume en dos elementos. Primero: devolvemos el agua que usamos, en condiciones adecuadas, para ser usada por la comunidad, gracias a nuestras plantas de tratamiento. En segundo lugar: almacenamos agua en época de lluvia para la población rural, gracias a nuestros diques y reservorios y a un trabajo conjunto con la comunidad en la construcción de reservorios familiares.

Nuestro consumo total anual de agua es de aproximadamente 1'500,000 m<sup>3</sup> anuales. Esta agua es consumida en el control de polvo, es decir, en el riego de los caminos en la zona de operaciones, con el fin de asegurar la calidad del aire alrededor de la mina. Con este control evitamos generar malestar en la población vecina a Yanacocha. El agua para otros usos (procesos productivos, cocina, campamentos) es utilizada, tratada en nuestras modernas

plantas de tratamiento y devuelta al ambiente. Es agua que no se pierde, que no se consume.

El reservorio San José, antiguo tajo minero convertido en una instalación con capacidad para almacenar 6'000,000 m<sup>3</sup>, impacta de manera positiva en cuatro canales dotándolos con más agua en la época seca. Los canales beneficiados son: Encajón – Collatán, Quishuar, Llagamarca y La Shacsha. Los diques Rejo y Grande, pensados inicialmente para el control de sedimentos, también sirven de reservorios temporales de agua que permiten entregar dicho recurso durante la época seca. Si se suma la capacidad del reservorio San José y la de los diques Rejo y Grande, en Yanacocha anualmente se efectúa el almacenamiento y la descarga de aproximadamente 6'800,000 m<sup>3</sup> de agua, entregados para su uso por la comunidad en actividades agropecuarias durante la época seca.



Los 200 reservorios familiares construidos en la zona de Baños del Inca permiten reservar aproximadamente 1,300 m<sup>3</sup> de agua en cada uno de ellos para utilizarlos en huertos y cultivos, mediante la implementación de sistemas tecnificados de riego doméstico. Venimos trabajando, además, en la optimización del uso de los recursos hídricos, a través de la implementación de sistemas de riego tecnificado y el revestimiento y mejoramiento de canales de riego, y otras actividades relacionadas a mejorar la infraestructura de riego en el ámbito de influencia directa de nuestra empresa, en coordinación con las autoridades locales y la población. Esto ha significado una inversión acumulada de US\$10'313,806 entre el año 2008 y 2009.

#### Rehabilitación y cierre de minas: el Centro Experimental Maqui Maqui

El cierre de minas tiene por objetivo rehabilitar las áreas utilizadas por la minería una vez concluidas las operaciones para que ellas tengan similares o mejores condiciones a las encontradas al iniciarse los trabajos de explotación. De esta manera, minimizamos



la posibilidad de dejar pasivos ambientales y creamos activos ambientales que permitan desarrollar otras actividades productivas en las zonas donde se desarrolló la actividad minera.

El Centro Experimental Maqui Maqui es un ejemplo de este esfuerzo. Esta instalación se empezó a construir en el 2005, dentro de una antigua área operativa alrededor de los 4,000 m de altitud. Su actividad está enmarcada dentro del programa de investigaciones para la mejora continua de las estrategias de cierre de minas, tanto en el aspecto social como en el ambiental. Aquí se realizan pruebas pilotos con miras al desarrollo de unidades autosostenibles en ecosistemas de la jalca.



**IMPACTOS SOCIALES**

Al generar empleo y oportunidades de negocio a través de cadenas productivas, Yanacocha ha dinamizado la economía de Cajamarca. La ciudad ha crecido, y con ella, la demanda de servicios básicos: agua, vías de comunicación, servicios de salud y de tratamiento de residuos

Por ello, nuestros esfuerzos se enfocan en trabajar con diversas instituciones preocupadas por el desarrollo. Somos parte activa del crecimiento de Cajamarca, no solo como uno de los principales actores económicos, sino también como promotores de la sostenibilidad social de este crecimiento.



**¿CÓMO ENFOCAMOS LA GESTIÓN SOCIOAMBIENTAL?**

**REDEFINIENDO EL ROL DE LA EMPRESA**

Consideramos las responsabilidades con el medio ambiente y con la sociedad como parte de un mismo esfuerzo.

Nuestra empresa posee un sistema de gestión ambiental certificado y orientado a la prevención de impactos, así como a la mejora continua. Este sistema de gestión ambiental cumple con la norma internacional ISO 14001, y nos permite desarrollar e implementar políticas y objetivos ambientales como parte integral de todas nuestras operaciones. Asimismo, nuestro sistema de gestión ambiental suscribe los requisitos establecidos en el Código Internacional para el Manejo de Cianuro.

En Yanacocha contamos con un documento que titulamos "Declaración de compromiso", el cual resume los términos de nuestra responsabilidad socioambiental y orienta nuestras actividades cotidianas.

**Evaluación y seguimiento**

El seguimiento de nuestra operación se realiza a través de diversos medios que consideran los objetivos, las metas y los programas ambientales anuales. Los objetivos ambientales y sociales definidos para las áreas operativas y administrativas de Yanacocha están alineados con el Plan Estratégico de Yanacocha.

De esta forma, el seguimiento y el monitoreo atienden a los indicadores ambientales a través del Indicador Crítico de Desempeño (CPI, por sus siglas en inglés), los programas de monitoreo de calidad ambiental, los monitoreos de las características fundamentales de los procesos y las inspecciones ambientales. Adicionalmente, contamos con auditorías internas y externas, en las que se verifica el grado de cumplimiento de los requisitos de nuestro sistema.

**Formación y sensibilización**

La formación, el entrenamiento y la toma de conciencia ambiental están orientados a desarrollar una cultura socioambiental en-

tre los colaboradores de Yanacocha.

Nuestros colaboradores tienen un plan de entrenamiento en temas ambientales y se está creando un plan similar para temas de responsabilidad social.



Al finalizar el 2009, contamos con 1,595 colaboradores de Yanacocha que se han inscrito como voluntarios en el marco del programa Familias Solidarias. Este programa tiene por objetivo promover una cultura de responsabilidad social entre nuestros trabajadores, mediante el trabajo voluntario y la integración con nuestros vecinos del ámbito rural. Esta participación muestra el grado de sensibilización socioambiental lograda en nuestros colaboradores.

**GESTIÓN DE INCIDENTES O HECHOS CON IMPLICANCIAS SOCIOAMBIENTALES**

La actividad minera produce impactos de diversa índole. Dado que las actividades extractivas transforman el entorno en el que se desarrollan, resulta imprescindible contar con planes y acciones de control, así como con iniciativas que minimicen esos cambios y mitiguen sus efectos, al tiempo que favorezcan, en el largo plazo, la armonía de los ecosistemas.

Por otro lado, la actividad minera desarrollada en zonas en las que existen altos niveles de necesidades insatisfechas genera un alto nivel de expectativas por participar de sus beneficios económicos, lo cual, en muchos casos, se traduce en tensión y conflictos. La línea que diferencia los incidentes ambientales de los sociales es muy difícil de trazar, y tiene una alta connotación subjetiva. Por esta razón, hemos agrupado estos incidentes, sin pretender categorizar su naturaleza.

La empresa tiene un sistema de monitoreo y control del progreso de los compromisos asumidos con las comunidades del entorno





en un marco de mutuo respeto y reconocimiento. Muchos de ellos se relacionan con mitigación, pero también con mejoras en las capacidades de gestión local y proyectos de desarrollo. En cuanto a los incidentes de impacto negativo, en todos ellos se llegó a soluciones dialogadas y de consenso.

Los indicadores que se utilizan para medir la efectividad de las iniciativas de gestión destinadas a enfrentar los incidentes producidos comprenden la utilización de calificadores de conflicto sobre la base del monitoreo y su visibilidad en medios de comunicación local o nacional; asimismo, las evaluaciones de detalle que se enfocan principalmente en los aspectos técnicos, como medición de vibraciones ocasionadas por trabajos de voladura, estudios geotécnicos y geológicos, diálogo directo, evaluaciones estructurales de las viviendas, etc.



Incidentes representativos de eventos con implicancias socioambientales, 2009

Incidentes	Tipo de impacto	Gestión	Fuente de información	Involucrados
Programa de Cumplimiento de Compromisos Pendientes.	Positivo	Monitoreo y control del avance de la implementación de compromisos pendientes.	Reporte de avance del cumplimiento de compromisos.	2,290 familias beneficiadas.
Participación de gobiernos locales y regionales como socios estratégicos en proyectos de desarrollo.	Positivo	Fomentar el cofinanciamiento de proyectos de desarrollo impulsados por Yanacocha, por parte del gobierno regional y gobiernos locales.	Convenios. Reportes del sistema de información de gestión social.	120 comunidades beneficiadas.
Implementación de proyectos de desarrollo agropecuario, producto de la negociación del acceso a nuevas tierras.	Positivo	Orientación en inversión social, según negociación de mitigación, en proyectos de desarrollo económico.	Convenios. Reportes del sistema de información de gestión social , monitoreo de medios.	47 comunidades.
"Hallazgo" de mercurio en un sector de los canales Quishuar y la quebrada Encajón.	Negativo	Deslinde de responsabilidad de Yanacocha ante usuarios de canales afectados. Involucrar la participación de la autoridad competente (DESA, PNP, fiscalía) en la toma de muestras de agua y la investigación de las causas del incidente. En el proceso de investigación con los usuarios y la DESA se concluyó que el mercurio fue sembrado por terceras personas.	Reportes de medios de comunicación.	Usuarios del canal Quishuar.
Reclamo por el incumplimiento de la empresa encargada de construir la carretera Kunturwasi, en relación con los compromisos asumidos.	Negativo	Supervisión del área para determinar el número y alcance de los compromisos no cumplidos y de las repercusiones sociales.	Reporte mensual de monitoreo de conflictos. Reporte de los medios de comunicación.	Pobladores de las comunidades cercanas a la carretera.

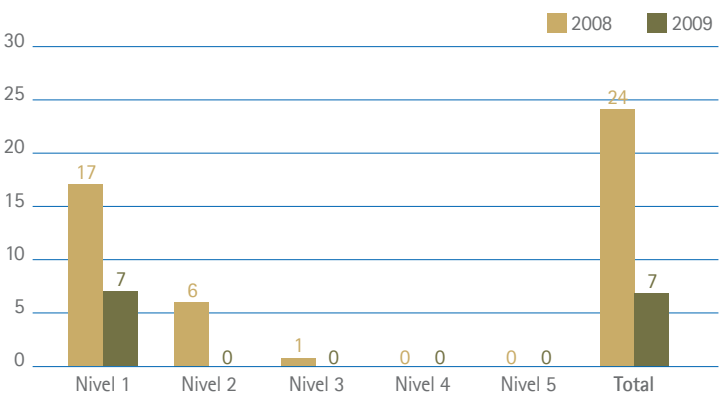


GESTIÓN DE INCIDENTES AMBIENTALES

Nuestro sistema de gestión ambiental recopila información sobre los incidentes ambientales que se presentan dentro de las instalaciones de la mina. También investiga de cada uno de ellos, con el fin de determinar sus causas y aplicar acciones de prevención y corrección para evitar que se repitan.

Los incidentes ambientales son aquellos eventos que ocurren por una desviación en los controles establecidos. Estos están clasificados en cinco niveles de consecuencia, basados en su impacto ambiental potencial: desde el nivel 1 (con impacto dentro del área de trabajo) hasta el nivel 5 (con impacto de interés para la autoridad regional). Desde el 2008, hemos implementado el nivel de consecuencia CERO (0), que nos permite registrar incidentes ambientales potenciales, e identifica con anticipación las potenciales fallas o situaciones de riesgo en la operación. Este nuevo nivel de consecuencia responde al enfoque de gestión preventiva que rige en nuestra gestión ambiental.

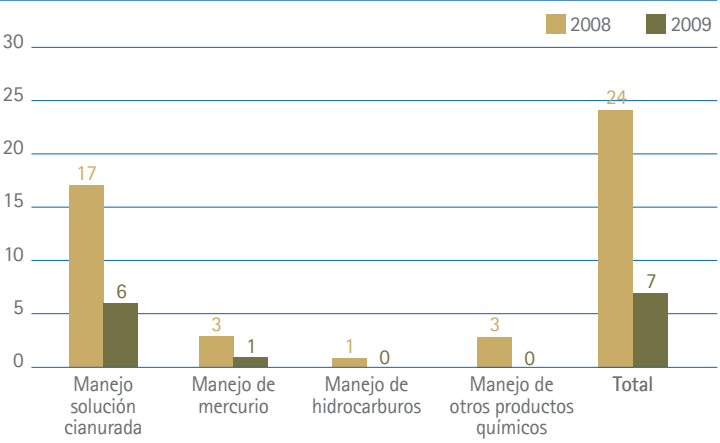
Incidentes ambientales por nivel de consecuencia, 2009



Durante el 2009 hubo siete incidentes ambientales (significativamente menor que los 24 del 2008), de los cuales seis están asociados al manejo de solución cianurada y uno al manejo de mercurio. Todos estos incidentes fueron controlados dentro del área de trabajo, sin impacto fuera de nuestras operaciones.



Incidentes ambientales por tipo de sustancia, 2009



Inversión en gestión y protección ambiental, 2009

Detalle	Monto (US\$)
Costos de tratamiento, disposición de residuos y emisiones	1'054,946
Costos de remediación de derrames	2,446
Costos de prevención y de gestión ambiental	
Servicios externos para la gestión ambiental	1'818,560
Mantenimiento de la Certificación ISO 14001	18,798.16
Personal para el manejo de actividades ambientales en general	2'367,009
Otros gastos ambientales de mitigación	
-Costos operativos para la gestión ambiental	448,883
-Tratamiento de exceso de agua de procesos por tecnología de ósmosis inversa y convencional	7'652,107
-Tratamiento de aguas ácidas	2'938,207
-Tratamiento de aguas residuales domésticas	1'367,309
-Manejo de reservorios y canales	2'549,896
-Manejo de diques y control de sedimentos	4'075,919
-Costos de rehabilitación y cierre temporal	4'091,365
-Proyectos de inversión de capital para mitigación ambiental	29'142,847
Gasto total en protección ambiental	57'528,011

GESTIÓN DE CONFLICTOS SOCIALES

Entendemos el conflicto social como la oposición de intereses entre dos o más actores sobre aspectos vinculados a nuestra actividad. Nuestro interés está centrado, en especial, en los eventos que involucran a las poblaciones vecinas, dado que ellas son una prioridad de nuestra política de responsabilidad social y ambiental.

Los conflictos son inherentes a la vida social y la gestión de conflictos debe ser entendida como una actividad que busca prevenirlos y resolverlos, para promover la mejor convivencia respetuosa y

constructiva. Actuar con respeto y transparencia redunda, a fin de cuentas, en beneficio de las comunidades con las cuales compartimos el entorno.

Los conflictos pueden comprender varios niveles, desde la mera exposición de intereses contrapuestos en una asamblea comunitaria hasta la renuncia a las vías de diálogo y la consecuente necesidad de recurrir a un tercero, sea privado o público, para resolver las diferencias. En nuestro caso, la mayoría de conflictos reportados durante el 2009 han sido de baja intensidad y obedecen a situaciones donde la negociación se plantea a través de demostraciones de fuerza que no han requerido, sin embargo, la participación de terceros. Excepcionalmente hemos tenido que solicitar la participación del Estado para garantizar el ejercicio de nuestros derechos y el de nuestros vecinos.

Es muy importante destacar que existe una densa trama cultural que hace más difícil analizar esos conflictos. En algunos casos, existe una preocupación ambiental que es central para sus actividades. En otros, los ciudadanos buscan promover espacios donde puedan exponer ante la empresa sus necesidades sociales, particularmente si se considera el contexto de pobreza rural existente,

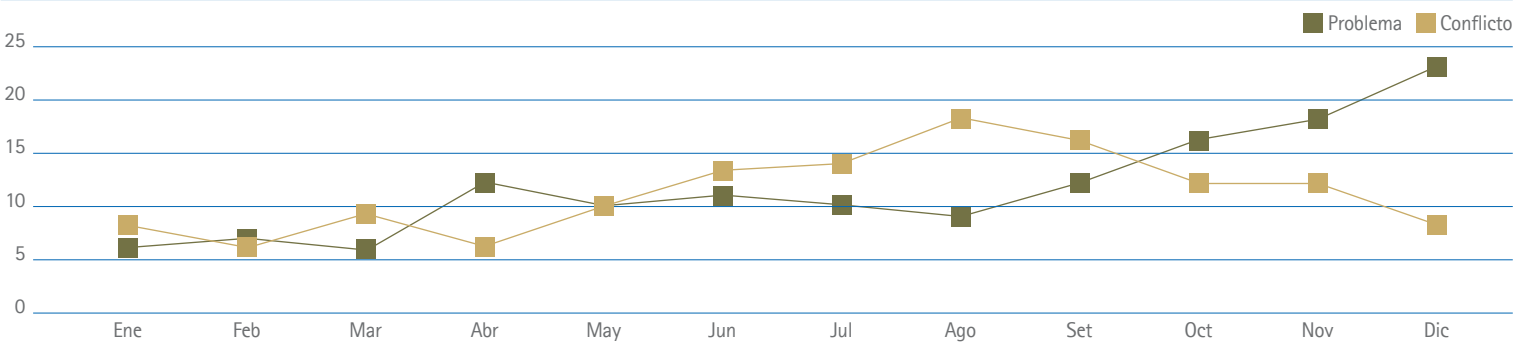
por lo que su preocupación primaria es la búsqueda de alternativas para el aumento del ingreso familiar.

El 2009 se inicia con la presencia de ocho conflictos y finaliza con el mismo número. Siguiendo el ciclo anual del período lluvioso, los conflictos se han ido incrementando paulatinamente de mayo a agosto, mes en que alcanzó un número de 18, el pico más alto, que coincidió con el período de estiaje, para luego descender a ocho, en diciembre, mes en que comienza a incrementarse las lluvias en la zona.

Históricamente, la relación inversa entre conflictos y agua ha sido evidente, puesto que cuando se ingresa a la temporada seca, las actividades agrícolas se reducen (en zonas donde no se han desarrollado alternativas de gestión del agua) y los agricultores son más susceptibles de participar en movilizaciones de protesta para satisfacer sus necesidades.

Al analizar los temas de conflicto, es importante anotar que en el 2009 no se han producido conflictos relacionados con el cumplimiento de compromisos, la ejecución de caminos de herradura, inversión social y exploraciones. Asimismo, el tema contaminación ha estado ausente en los reclamos.

Gestión de conflictos sociales, 2009



Problema	Estado de preconflicto, caracterizado por situaciones o asuntos no resueltos, que están pendientes y que potencialmente podrían generar un conflicto.
Conflicto	Estado en que una parte confronta o toma posición que se opone a la otra parte. Se han considerado tres niveles: <ul style="list-style-type: none"><li>- Bajo: se identifica porque hay reclamos de los involucrados; es posible un manejo con la intervención del personal de la Gerencia de Responsabilidad Social.</li><li>- Medio: se identifica porque se presentan amenazas de acciones mayores como invasión a la propiedad, bloqueos, etc. La solución o el manejo implica la acción de la Gerencia de Responsabilidad Social.</li><li>- Alto: se producen bloqueos, invasión a la propiedad y ataques personales; este nivel de conflicto necesita de la intervención de otras gerencias de la empresa para llegar a acuerdos.</li></ul>
Crisis	Cuando se rompe el diálogo, se intensifican las acciones violentas. Para la solución es necesaria la intervención del Gobierno Central u otras instituciones públicas o privadas.





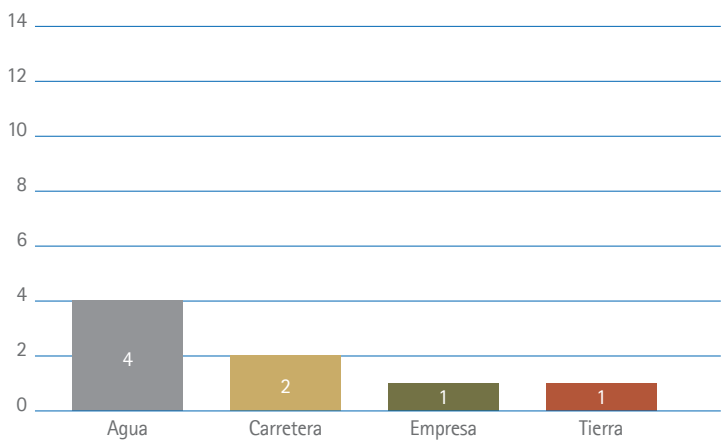
Como en años anteriores, los temas de conflicto más frecuentes han estado relacionados con:

- La cantidad de agua, sea por percepción (caso SAP Huambocancha Alta), o por impacto de nuestras operaciones (caso Tual o el canal Quilish Chilincaga – Porcón Bajo).
- La introducción de condiciones externas que dan lugar al reclamo, tal como sucedió con el desconocimiento de la transacción Cushuro por parte de los usuarios del canal Tual, o la “siembra”<sup>2</sup> de mercurio en el canal Quishuar y la quebrada Encajón.
- El interés de los usuarios de los canales Encajón Collotán y Quishuar por reabrir las mesas de negociaciones que concluyeron en el 2008 con el argumento de un inexistente incumplimiento de compromisos.
- Los reclamos relacionados con obras realizadas en carreteras, como el conflicto surgido en la vía en construcción Porcón-San Pablo-Chilete, y el mantenimiento del tramo La Shoglia-Chanta-Yanacancha Baja.
- Los reclamos por puestos de trabajo, sea por parte de las empresas que demandan frentes en las operaciones o de las poblaciones<sup>3</sup>.

Dos conflictos coyunturales han tenido lugar en el 2009. Por un lado, el bloqueo “selectivo” de la vía que une Cajamarca con la costa, ocurrido en Choropampa. Este bloqueo duró una semana, lo que ocasionó un desabastecimiento de los insumos necesarios para nuestra operación y la protesta masiva de nuestros colaboradores ante la falta de acción de las autoridades para solucionar el bloqueo. Por otro lado, un accidente en la Calera China Linda trajo como consecuencia el lamentable fallecimiento de nuestro compañero de trabajo Daniel Rodríguez Ortiz, en noviembre del 2009, lo que significó una movilización de los pobladores de la zona.

Las situaciones “problemas”, asuntos latentes con potencial de convertirse en conflicto, han tenido una dinámica distinta, pues pasaron de 6 en enero a 23 al final del año. El análisis sugiere que la gestión social ha llevado al paso de situaciones de conflicto a situaciones “problemas”.

Temática de los conflictos sociales, 2009



<sup>2</sup> En la medida en que el mercurio no discurre en los canales de agua porque su peso específico es muy alto, el supuesto hallazgo en esas ubicaciones se produjo en una longitud muy reducida de metros lineales. Tanto aguas abajo como aguas arriba no fueron encontrados niveles de mercurio, por lo que es evidente que el mercurio fue introducido en esa zona específica para simular un accidente o negligencia.

<sup>3</sup> Hasta el año pasado, este tema ocupaba el segundo lugar.





## COMPROMISOS ASUMIDOS

### COMPROMISOS CON EL CAMPO

El seguimiento de compromisos durante el 2009 se llevó a cabo con algunas restricciones que se desprendieron de los conflictos sociales. Sin embargo, alcanzar la meta acumulada de 250 compromisos cumplidos hasta diciembre del 2009, nos ha permitido:

- Mejorar la credibilidad con nuestros vecinos.
- Generar oportunidades de empleo para un conjunto de empresas comunales que han participado en la ejecución de las actividades derivadas de los compromisos.
- Contribuir al desarrollo de la infraestructura económica, social y productiva en las comunidades del entorno.
- Fortalecer las capacidades de las municipalidades de los centros poblados de La Encañada, Combayo, El Alumbre y Baños del Inca, con las cuales hemos suscrito convenios por la ejecución de compromisos.

En suma, nuestros esfuerzos siguen orientándose principalmente a cambiar la manera de relacionarnos con nuestros vecinos y revertir de forma positiva la proporción entre compromisos pendientes y compromisos cumplidos.

### COMPROMISOS AMBIENTALES

Somos una empresa minera responsable con el medio ambiente. Hemos obtenido la certificación ISO 14001 en todas nuestras operaciones. Además, seguimos apoyando la consolidación de procesos participativos de monitoreo del agua, conocidos como comités de monitoreo de canales (Comoca), conformados por los usuarios de los canales de riego ubicados en las áreas aledañas a las operaciones. Asimismo, hemos construido presas para el control de sedimentos y el abastecimiento de agua en época de estiaje.

En materia de protección o restauración del hábitat de las áreas de operación minera, Yanacocha ha iniciado actividades de cierre

de mina que tienen objetivos y criterios específicos para el tratamiento de estas superficies, a fin de facilitar anticipadamente su reincorporación al paisaje y ecosistema en general. A esta etapa del cierre de minas que se ejecuta durante la fase operativa de la mina o vida útil se denomina cierre progresivo. A la fecha, se han rehabilitado de manera final 527 há, que representan 16.14% del área total utilizada por la operación minera



El proceso de cierre de mina se inició hace muchos años, prácticamente desde la primera acción de exploración en los estudios de impacto ambiental y social. Yanacocha presentó su plan formal de cierre el 15 de agosto del 2006, que aprobó el Ministerio de Energía y Minas en el primer trimestre del 2009. La actualización del plan se debe realizar luego de transcurridos tres años desde su aprobación y posteriormente después de cada cinco años desde la última modificación o actualización aprobada por la autoridad.

En el 2009, se llevaron a cabo los siguientes estudios:

- Validación de guía metodológica para participación social en el proceso de cierre de mina.
- Evaluación de los impactos acumulados en Yanacocha y la eficiencia de las medidas de mitigación.
- Plan de acercamiento a los grupos de interés para el cierre de mina.

El plan de cierre incluye consideraciones sociales y aspectos de transición laboral plan de transferencia para programas y proyectos en los que Yanacocha ha contribuido, actividades de trabajo alternativas propuestas a los empleados de Yanacocha luego del cierre de operaciones, partiendo de un estudio sobre impacto socioeconómico de la empresa. Con esa misma base, se genera un plan de desarrollo social en concordancia con el enfoque de cierre de mina, en el que se busca orientar la inversión



en apoyo de la comunidad para impulsar su desarrollo a partir de los proyectos que promueve. También incluye propuestas de administración y manejo de los recursos que existen dentro de la propiedad de Yanacocha, y estudios de oportunidades y riesgos para adaptar el programa de ex propietarios de tierras al plan de cierre. La revisión, evaluación y actualización de los aspectos sociales del plan de cierre se realiza cada año.

En cuanto al proceso de compromiso con personas o grupos de interés con respecto al desarrollo e implementación del plan de cierre, existe un consejo de asesoría externa orientado a la mayor efectividad y transparencia del plan social de cierre de Yanacocha. Se ha desarrollado también un proceso de validación de la guía metodológica para la participación social y cívica en el proceso de cierre de mina y un plan de comunicaciones. Además, se cuenta con un plan de acercamiento al grupo de interés, que define las estrategias y acciones con el fin de comprender sus percepciones, preocupaciones y dudas de manera oportuna y facilitar la participación ciudadana en el proceso.

Por otra parte, la Asociación Los Andes de Cajamarca(ALAC) institución creada por Yanacocha para impulsar programas sociales de desarrollo sustentable, promueve, entre otros, un proyecto para impulsar a los proveedores locales en Cajamarca a través del establecimiento de nuevos contratos de venta regional y fuera de la región con nuevos clientes, mesas de negociación para administrar e incrementar sus ventas con otros mercados, certificación de calidad total en procesos, organización, finanzas, infraestructura y recursos humanos y certificación ISO 9000 con el objeto de acceder a mercados competitivos, una amplia y sostenida campaña de fortalecimiento de la Cámara de Comercio y Producción de Cajamarca con el fin de que pueda ofrecer mejores servicios a sus asociados y la institucionalización de las políticas para el desarrollo de proveedores locales en Cajamarca.



PARTICIPACIÓN DE GRUPOS DE INTERÉS

Entre los grupos de interés definidos por nuestra empresa, se encuentran todos aquellos actores que tengan alguna relación con las acciones de nuestra organización. Nos interesa cultivar una relación permanente con todos nuestros grupos de interés para generar oportunidades mutuas de bienestar y progreso.

Siguiendo la política de transparencia en sus relaciones comunitarias, Yanacocha facilita el acceso a la información por diversas vías. Por ejemplo, cualquier evaluación de impacto ambiental (EIA) es accesible al público interesado. La persona o institución que desee obtener información de alguna evaluación especial podrá presentar un pedido al Ministerio de Energía y Minas y obtener una copia física o digital. Además, los interesados pueden solicitar cualquier información sobre los proyectos y las operaciones de Yanacocha a otras instituciones involucradas en el proceso de participación ciudadana, como:

- La Dirección Regional de Energía y Minas de Cajamarca.
- Las municipalidades de los distritos donde se desarrollará el nuevo proyecto minero.
- La oficina de información de Yanacocha.

El sistema de gestión social registra y monitorea mensualmente todas las intervenciones y los conflictos sociales dentro del área de influencia. Una vez al año se llevan a cabo reuniones y encuestas de imagen en el área urbana y rural.

Además, se realizaron dinámicas grupales, con la participación de los pobladores, para desarrollar de la modificación de la Evaluación de Impacto Ambiental de Carachugo (realizada el 2009), en que se obtuvo información acerca de la percepción de las comunidades con respecto a la actividad de Yanacocha en esa área.

Cinco temas de importancia para los grupos de interés, con relación a la operación y a las iniciativas de gestión fueron relevantes durante el 2009:

- El “descubrimiento” de mercurio en los canales Quishuar y Encajón-Collatán. Para este caso se llevaron a cabo reuniones directas con los usuarios con el fin de monitorear sus expectativas y dejar en claro que sus quejas no tenían fundamento, conforme lo admitieron en la reunión final.
- Quejas de los usuarios del canal Tual, debido a las expectativas por renegociar acuerdos pasados. En este caso, también se decidió realizar diálogos directos con los usuarios para mantener una comunicación adecuada.
- La población y las autoridades de cinco caseríos de La Ramada y del caserío Plan Manzanas de Huambocancha Alta solicitaron apoyo para conocer la mejor forma de aprovechar las fuentes de agua existentes en la zona. Ellos, desde hace muchos años, buscan nuevas alternativas para acceder a fuentes de agua para consumo y riego. Yanacocha se comprometió a colaborar en

los estudios hidrogeológicos para determinar la existencia de fuentes alternativas de agua, siempre y cuando la población organizada decidiera realizar estos estudios que le abren la posibilidad de mejorar sus condiciones de vida. Sin embargo, debido a la falta de acuerdo entre los pobladores y dirigentes, estos estudios se paralizaron.

- Compromisos incumplidos durante la construcción de la carretera Kuntur Wasi. Esta importante carretera que une Chilet con Cajamarca es construida por Provías con el financiamiento de Yanacocha. Se está realizando el monitoreo social en el área para determinar el alcance de los compromisos por resolver.
- En cuanto al sistema de agua potable en Huambocancha Alta El Batán, la Municipalidad de Cajamarca lidera la implementa-

ción de las recomendaciones de la Dirección General de Salud Ambiental y ya se cuenta con un expediente técnico para la ejecución del proyecto.

Además, contamos con una oficina de atención al público, que es una ventana para que cualquier ciudadano pueda expresar inquietudes y demandas de diversa índole, relacionadas con la operación de nuestra empresa.

Por último, el Centro de Información y Cultura (CIC) se ha constituido en un espacio de contacto permanente con la sociedad civil de Cajamarca, donde se presentan sus diversas manifestaciones culturales.

Relaciones con grupos de interés

Grupo	Efectividad	Relaciones
Colaboradores	Gerencia de Relaciones Laborales	Comunicación directa e información disponible en la intranet y páginas web.
	Gerencia de Recursos Humanos	Entrenamiento y material con hojas de seguridad.
	Gerencia de Servicios Generales	Encuestas.
	Gerencia de Comunicaciones	La línea de cumplimiento, que es una línea anónima. Reuniones con la vicepresidencia (crew meetings). Comunicaciones y publicaciones tanto locales como regionales y corporativas. Campañas de información especiales, Boletín informativo, intranet, reuniones con el equipo líder (town halls)
Contratistas	Gerencia de Materiales y Contratos	Evaluación de desempeño. Páginas web de Yanacocha y corporativas.
Población rural alrededor de la operación	Gerencia de Responsabilidad Social y sus tres jefaturas coordinadoras de cada uno de los distritos: Cajamarca, La Encañada y Baños del Inca	Talleres locales. Diálogos para proyectos específicos. Participación en asambleas comunales. Evaluaciones participativas y monitoreo de actividades. Encuestas.
	Gerencia de Relaciones Gubernamentales	Oficina de atención al público como mecanismo de quejas y seguimiento. Publicaciones. Información en las páginas web de Yanacocha y Newmont.
Accionistas, socios de negocio e instituciones financieras	Vicepresidencia Regional de Negocios	Información pública y entregas directas. Reportes anuales y trimestrales. Información en la página web. Reuniones con accionistas.
Proveedores	Gerencia de Materiales y Contratos	Información y directrices corporativas. Revisiones de desempeño. Participación en programas de evaluación y auditoría.
Instituciones civiles	Gerencia de Responsabilidad Social	Participación en diálogos personales y diferentes iniciativas.
	Gerencia de Relaciones Gubernamentales	
Medios de comunicación, líderes de opinión, ciudadanos en general	Gerencia de Comunicaciones	Comunicaciones diversas (medios escritos, radiales, electrónicos, impresos, etc.). Reuniones periódicas con periodistas. Campañas informativas y publicitarias. Reuniones especiales, seminarios, etc



SEGUNDA PARTE

DESARROLLO  
SOSTENIBLE



# 1. Gestión social: El respeto a los vecinos

Nuestra empresa es un vecino cajamarquino que tiene más de una década conviviendo con poblaciones rurales y urbanas. En esta variedad de escenarios y actores, es la población rural, sin duda, la más importante para nosotros, especialmente la que habita en la zona de influencia de la operación. Acercarnos cada día a esta población para trabajar en conjunto proyectos de sostenibilidad se ha convertido en una tarea prioritaria para nosotros. Por tanto, nos interesa ser considerados y tratados como buenos vecinos.

Nuestra forma de colaborar con el desarrollo de Cajamarca se realiza a través de cuatro canales institucionales<sup>4</sup>. El primero es el Departamento de Responsabilidad Social, que lidera el trabajo de la empresa con la población rural colindante. El segundo es la Asociación Los Andes de Cajamarca (ALAC), que, por intermedio de diversas instituciones locales, civiles y públicas, trabaja programas orientados a desarrollar la capacidad, la competitividad y el fortalecimiento institucional. El tercero es el Fondo de Crédito para el Desarrollo Agroforestal (FONCREAGRO), una organización no gubernamental (ONG) que despliega proyectos que promueven la economía rural y la producción agropecuaria. Finalmente, desde hace tres años, el Fondo de Solidaridad Cajamarca (FSC) de Yanacocha viene desarrollando proyectos de inversión social y de infraestructura, en alianza con la Municipalidad Provincial de Cajamarca, el Gobierno Regional de Cajamarca y el Obispado de Cajamarca.

A continuación, presentamos las actividades más relevantes de estos canales institucionales de inversión social.

<sup>4</sup>Además de estos cuatro canales, existen otras gerencias y áreas que contribuyen al desarrollo regional y que se vinculan directamente con los gobiernos locales, así como con autoridades y funcionarios.

## DEPARTAMENTO DE RESPONSABILIDAD SOCIAL

Tenemos una nueva forma de relación con la población rural, a través de programas de desarrollo, que se planifican y ejecutan de manera concertada. Algunos de estos proyectos son:

### CARRETERA KUNTURWASI

La carretera Kunturwasi otorgará una nueva alternativa de conexión entre Chilete y la ciudad de Cajamarca, lo que aligerará el tránsito en la vía Cajamarca-Chilete y disminuirá el flujo de vehículos pesados en la ciudad capital de la región. La carretera, de 73.20 kilómetros de longitud, se inicia en Chilete, pasa por San Pablo y termina en el Empalme 03 Ruta 03 - N, a la altura de Porcón (kilómetro 25 de la carretera Cajamarca-Bambamarca). La construcción de esta carretera significa un gran aporte para el desarrollo de las provincias de San Pablo, Contumazá y San Miguel, pues se abren nuevos espacios de comercio y turismo en toda la zona suroeste del departamento de Cajamarca, en cuyo corazón se ubica el santuario de Kunturwasi.

El primer paso para construir esta carretera surge del convenio de colaboración interinstitucional suscrito en el 2005 entre Provias Nacional y Yanacocha. La construcción se inició en junio del 2008 y se espera que esté terminada a fines del 2010. El costo total se estima en US\$80 millones, de los cuales Minera Yanacocha aporta US\$70 millones

### PROGRAMA DE MANEJO DEL AGUA

Este proyecto promueve la mejora de la calidad de vida y de los ingresos económicos familiares de los participantes del proyecto, mediante la optimización del recurso hídrico y de las áreas de cultivo, a través de la construcción de Microrreservorios, implementación de riego tecnificado y revestimiento y mejoramiento de canales, incrementando la productividad agrícola y la diversifica-

ción de productos alternativos en las nuevas áreas bajo riego.

Además, incluye la capacitación y el desarrollo de habilidades de agricultores en técnicas de riego, tecnologías productivas, organización y la promoción de agricultores líderes emprendedores que promuevan el desarrollo sostenible del proyecto en el ámbito de influencia.

### Principales logros:

- Baños del Inca:
- Microrreservorios construidos (I y II fase).
  - 1,735 pobladores beneficiados (I y II fase).
  - 347 familias beneficiadas (I y II fase)
  - 577 personas capacitadas en técnicas de riego.
  - 36 caseríos beneficiados (I y II fase).
  - 337 ha bajo riego (I y II fase).
  - 10 núcleos de desarrollo conformados.
  - 1 empresa funcionando en producción de plantas aromáticas secas (Asociación de Productores Ecológicos Aromas Cajamarquinos - APEAC).



- En el caserío de Apalín Alto:
- 68 familias beneficiadas.
  - 340 personas beneficiadas con riego tecnificado
  - 1 comunidad beneficiada.

### En el distrito de Cajamarca:

- Centro Poblado de Porcón Alto:
- 3 Microrreservorios construidos.
  - 225 pobladores beneficiados.
  - 45 familias beneficiadas.
  - 3 caseríos beneficiados.
- En la Cooperativa Agraria Atahualpa Jerusalén de Trabajadores Ltda:
- 1,000 pobladores de Granja Porcón beneficiados con el proyecto.
  - Implementación de 148 hidrantes.
  - 1 sistemas de riego tecnificado.
  - 40.10 ha bajo riego.



En el distrito de La Encañada:

- Caserío El Triunfo
- 415 pobladores del caserío El Triunfo, que podrán mejorar su calidad de vida mediante el incremento de su capacidad productiva.
  - 71 sistemas de riego tecnificado.
  - 60 ha bajo riego.

PROYECTO PAEBA

En abril del 2008, junto a la Municipalidad de Baños del Inca y el Gobierno Regional de Cajamarca, empezamos el Programa de Alfabetización y Educación Básica para Adultos (PAEBA), que favorece a 70 caseríos del distrito de Baños del Inca.

El proyecto promueve las oportunidades de desarrollo educativo de 2,400 participantes, que permitirá culminar el equivalente a la educación primaria y secundaria, tanto a jóvenes como adultos.



Esto contribuye a la inclusión social y al fortalecimiento del desarrollo humano integral, lo que reforzará nuestra relación con las autoridades y los pobladores de los caseríos del ámbito de influencia de las operaciones mineras.

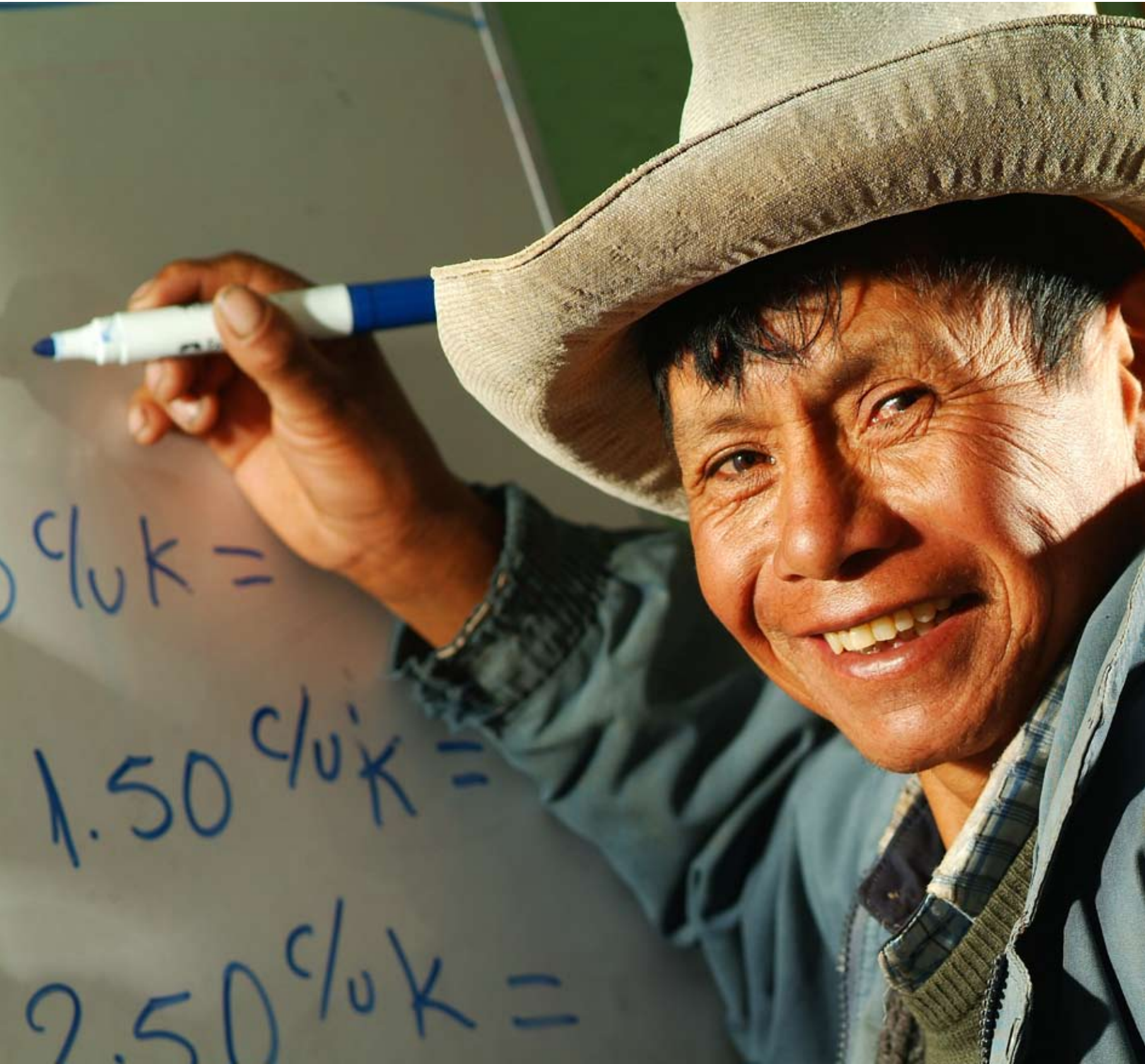
Los componentes del proyecto consideran la conformación de tres ciclos (inicial, intermedio y avanzado) para un total de ocho módulos (dos en cada ciclo). Asimismo, se han implementado círculos de aprendizaje y un centro de educación básica alternativa (CEBA). En el marco del proyecto se distribuye material validado de trabajo para docentes y participantes, formación y capacitación de los docentes participantes, capacitación técnica laboral, generación de autoestima y liderazgo, y monitoreo y evaluación constante del proyecto.

Los principales logros del proyecto son:

- 435 personas alfabetizadas.
- 74 personas capacitadas en elaboración de derivados lácteos (queso, yogur, mantequilla).
- Implementación de 58 círculos de aprendizaje en el distrito de Baños del Inca.
- Implementación del Primer Centro de Educación Básica Alternativa, CEBA Rural, a nivel nacional.

Indicadores de acciones de responsabilidad social sobre educación

Indicador	2008	2009
Actividades de voluntariado	71	16
Colegios beneficiarios con Matemáticas para Todos	48	43
Docentes beneficiarios	176	159
Ex propietarios apoyados	249	84
Ex propietarios capacitados	45	29
Matriculados en PAEBA	1,328	1,189
Alumnos beneficiados	14,478	2881
Familias beneficiadas	272	n.d.
Instituciones educativas beneficiadas	105	85
Ambientes de dirección construidos	2	0
Aulas construidas	28	10
Aulas mejoradas	-	4
Caseríos beneficiados	67	83
Círculos de estudio instalados	53	54
Instituciones educativas construidas	4	3
Instituciones educativas mejoradas	6	2
Módulos de servicios higiénicos construidos	12	5
Oportunidades de empleo generadas	418	131
Personas capacitadas	23	122
Personas en proceso de alfabetización	674	534





PROYECTO DE ARTESANÍA

El proyecto busca mejorar la condición social y económica de los artesanos en lana de ovino y en piedra, a través del fortalecimiento y desarrollo de sus capacidades técnico-productivas para incrementar la calidad de sus productos, lo que facilitará su articulación con el mercado local, regional y nacional de manera competitiva y contribuirá con el desarrollo de la actividad artesanal como fuente generadora de empleo y valoración cultural, para ello se brinda capacitación y asistencia técnica. Presentamos algunos resultados:

Cajamarca:

- 32 artesanos han mejorado sus destrezas en trazo de dibujos para el diseño de objetos tallados: 27 técnicos talladores (11 hombres y 16 mujeres) y 5 maestros talladores.
- 1 catálogo virtual.
- 1 puesto de ventas en el centro de la ciudad.

Baños del Inca:

- 336 artesanos han fortalecido sus capacidades productivas artesanales.
- 88 artesanos conocen y aplican técnicas adecuadas en la confección de prendas a base de lana de ovino.
- 138 artesanos organizados emplean adecuadamente instrumentos de gestión para producir de prendas.



PROYECTO DE MEJORAMIENTO DE SEGURIDAD ALIMENTARIA

Se busca lograr la reducción de la desnutrición crónica en las familias participantes del proyecto con niños menores de 4 años, fortaleciendo sus capacidades de producción alimentaria y mejorando su calidad de vida a través de mejores condiciones de salud y nutrición. Ello obedece a que se refuerzan los conocimientos y las prácticas familiares sobre alimentación, nutrición, salud y organización; se apoya a las familias en el ordenamiento de la vivienda; se implementan actividades de mejoramiento de la crianza de animales menores y cultivos familiares y se fortalecen espacios y mecanismos para la toma de decisiones y vigilancia nutricional comunal.

En el distrito de Baños del Inca:

- 300 familias atendidas con la instalación de cocinas mejoradas.
- 155 familias con ordenamiento de la casa.
- 17 familias con rincón de aseo.
- 290 pozos de basura.
- 228 familias atendidas con módulos de cuyes.
- 254 huertas familiares.
- 35 huertos invernaderos.
- 1 Centro de capacitación (Huacataz) bajo monitoreo de FONCREAGRO.
- 14 familias modelo organizadas.
- 1,619 personas capacitadas en producción de hortalizas.
- 59 talleres a escolares en seguridad alimentaria.
- 63 productores asistieron a 3 pasantías sobre el tema.
- 5 ferias de promoción y consumo Platos Nutritivos.

En el distrito de Cajamarca:

- Centros poblados de Tual y Río Grande:
- 90 familias beneficiadas con viviendas saludables.
- 90 familias capacitadas en el manejo y la producción de animales menores.
- 89 huertas familiares.
- 225 personas capacitadas en el manejo tecnificado de pastos, hortalizas y crianza de cuyes.
- 75 escolares capacitados en el manejo tecnificado de pastos, hortalizas y crianza de cuyes.

Centros poblados de La Ramada, Porcón Bajo y Huambocancha Alta:

- 72 familias (360 pobladores) beneficiadas con la implementación de viviendas saludables.

En el distrito de La Encañada:

- 154 familias (770 pobladores) beneficiadas con la implementación de viviendas saludables.

CENTRO DE INFORMACIÓN Y CULTURA

Hasta el 2007, Yanacocha había puesto a disposición del público el Cendoc, concebido como un espacio desde el que se podía acceder a la información de nuestra empresa y que, además, brindara algunas actividades informativas adicionales.

A inicios de del 2008, decidimos hacer un cambio y reorientar las funciones del Cendoc para convertirlo en un nuevo centro de información y cultura(CIC) de Yanacocha. La misión de este centro es continuar informando con transparencia y, al mismo tiempo, promover y apoyar las múltiples manifestaciones culturales de Cajamarca. Los principales usuarios son estudiantes escolares y universitarios, artistas y promotores culturales, autoridades y líderes de opinión, así como profesionales que laboran en entidades públicas y privadas.



Entre los servicios gratuitos que ofrece el CIC destaca la Biblioteca Fernando Silva Santisteban —bautizada en homenaje al notable intelectual cajamarquino—, que cuenta con información variada sobre minería, agua, estudios de impacto ambiental, literatura, historia y otras materias que atañen a la cultura de la región.

Otros servicios que se ofrecen en este espacio son el acceso gratuito a internet; la sala de vídeo que cuenta con una videoteca provista de conferencias científicas y culturales; el ambiente de lectura de diarios; el auditorio, con capacidad para 100 personas y, finalmente, la sala de maquetas, donde se exhiben modelos a escala que muestran el proceso productivo de Yanacocha y el área de operaciones de la mina.

Además de los servicios que ofrece, en el CIC se organizan presentaciones y ferias de libros, conferencias magistrales, exposiciones fotográficas y pictóricas, encuentro de poetas, obras teatrales y ciclos de cine. Hoy formamos parte de una alianza en la que participan personas e instituciones vinculadas al quehacer cultural cajamarquino.

PROGRAMA DE VOLUNTARIADO

Hemos creado el Programa de Voluntariado con el objetivo de motivar a nuestros trabajadores para que realicen labores de manera grupal con soporte institucional y así contribuir a mejorar las relaciones con la comunidad cajamarquina.

En el marco de este programa, se lleva a cabo el proyecto Familias Solidarias Construyendo Cocinas Mejoradas, orientado a contribuir con la mejora de la calidad de vida de las familias del ámbito de influencia de Yanacocha a través de una estrategia de voluntariado para instalar cocinas mejoradas, fortalecer capacidades y promover buenas prácticas en salud. Además, busca estrechar las buenas relaciones de la empresa y la comunidad, generando vínculos entre los trabajadores y las familias beneficiarias del proyecto.

La cocina mejorada concentra el calor en las ollas y permite una combustión más eficiente, reduciendo, de esta manera, el tiempo de cocción. Esto conduce a una reducción del uso de leña, lo que contribuye, en parte, a la preservación de los bosques. Las cocinas dejan de estar en el suelo, y las ubican en un nivel cómodo para la mujer que la utiliza, y están equipadas con chimeneas que evitan que el humo se introduzca en la habitación.

Al cierre del 2009, el proyecto cuenta con 1,595 voluntarios inscritos, de los cuales 423 ya se encuentran trabajando con sus familias en las comunidades.





## ASOCIACIÓN LOS ANDES DE CAJAMARCA (ALAC)

Una de las principales interrogantes que se hace a las industrias extractivas es "y después de la minería, ¿qué?". Por ello, Yanacocha creó una institución que promueva el desarrollo de Cajamarca para el largo plazo: ALAC es una organización corporativa que surge como parte del programa de responsabilidad social de Minera Yanacocha para promover el desarrollo humano sostenible en la región desde el 2004. Sus principales objetivos estratégicos son: el fortalecimiento de las actividades empresariales e institucionales y el mejoramiento de la educación y la salud.

### FORTALECIMIENTO DE CAPACIDADES EMPRESARIALES

Uno de los objetivos de ALAC es contribuir al desarrollo de capacidades empresariales en sectores con potencial competitivo y de mercado, como turismo, agroindustria, artesanía, transformación forestal y desarrollo de proveedores locales, tanto en el ámbito rural como urbano de Cajamarca.

Durante el 2009, los proyectos desarrollados en el marco de los objetivos del plan operativo anual han contribuido con:

- 3,051 nuevos empleos.
- 1,160 personas que realizan actividades con mejoras tecnológicas.
- 482 personas que realizan nuevas actividades, como resultado de las acciones de capacitación.
- US\$3'334,324 en ventas de las unidades productivas.
- US\$3'003,034 en valor de los activos de las familias.

### Consolidando el desarrollo del destino Circuito Turístico Nororiental (CTN)

Los avances más significativos del proyecto se traducen en:

- Desarrollo de talleres de capacitación programados en hotelería, restauración y sostenibilidad turística, con la asistencia de 251 participantes, entre autoridades del sector público, privado, em-

presarios y estudiantes.

- Elaboración consensuada de la marca, sello y logotipo que identifican al CTN, en español e inglés. registrados en el Instituto de Defensa de la Competencia y de Protección de la Propiedad Intelectual (Indecopi).



- Organización de un taller para la actualización de la normativa CTN, que dio lugar a su nueva edición y la puso en vigencia para las nuevas empresas asesoradas.
- Asesoría y asistencia técnica a 60 nuevas empresas para el proceso de certificación con el sello CTN, de las cuales 40 fueron avaladas.
- Proceso de acompañamiento y monitoreo a las 51 empresas certificadas el año anterior, las cuales han mantenido o mejorado sus estándares de calidad.
- Revisión y actualización del plan de marketing del CTN, con la participación de 33 empresarios de las cuatro regiones que conforman el proyecto.
- Aplicación de la campaña de comunicación y promoción: 4 foros workshops

regionales; visitas comerciales a empresarios; 2 Fam Trips; 1 bolsa de negocios.

- Una rueda de negocios organizada en Cajamarca con la participación de 91 empresas y 200 personas.
- 515 empresarios del sector turismo capacitados.

### Centro de Innovación Tecnológica (CITE) de Joyería Koriwasi

Entre los principales logros conseguidos por el proyecto en el 2009, podemos citar los siguientes:

- Primer Congreso Internacional de Joyería, con la participación de más de 600 personas, entre nacionales e internacionales.
- Exposición venta de joyas en el marco del Día de la Madre y por Navidad, realizada por quinto año consecutivo, en coordinación con los alumnos del CITE. lo que significó alrededor de 9,000 dólares en ventas
- Inicio de cursos de técnicas en joyería gracias al apoyo del Proyecto Unión Europea / Perú.



- Participación del CITE Koriwasi y los productores asociados en la feria nacional Exhibe Perú 2009.
- Desarrollo del Curso de Nuevas Técnicas.
- Elaboración del proyecto de continuidad del CITE Joyería Koriwasi como CITE privado.



**Papa nativa de pulpa de color**

Durante el 2009, el proyecto generó 10 empleos nuevos y 29 productores fueron capacitados en innovación tecnológica (manejo de producción de semilla y manejo integrado de plagas), en los caseríos de La Victoria (La Encañada) y Huanico (Namora).

- En el 2009, los logros más destacados del proyecto son los siguientes:
- 24 agricultores aplican nuevos criterios técnicos en la instalación y el manejo de semilleros de papa nativa.
  - Se han cosechado 560 toneladas de papa nativa (280 TM de pulpa de color y 280 TM de papa huagalina), habiéndose comercializado 140 TM por un valor de US\$40,000.
  - 9.65 ha instaladas de semilla básica de papa nativa de pulpa de color.
  - Incremento de hectáreas de papa nativa de pulpa de color (9.65 ha).
  - Durante la nueva campaña iniciada en el último trimestre del 2009, se han instalado 25 nuevas ha de papa: 23 de amarilla huagalina y 2 de pulpa de color.

**Artesanía textil Porcón**

Este proyecto trabaja con siete organizaciones, las cuales convocan a 89 personas. Durante el 2009, los logros más destacados se traducen en:

- 12 artesanos de seis asociaciones del corredor turístico Porcón se han especializado en tintes naturales y biodegradables. Además, manejan los residuos originados en el proceso.
- 180 nuevos diseños han sido incorporados a la producción de artesanía textil con contenidos de tendencia de moda, diseños contemporáneos, costumbristas y de la cultura Cajamarca.
- Participación en 14 ferias locales, 3 ferias extrarregionales y c4 ferias nacionales, lo que ha generado más de US\$3,000 en ventas.
- Conformación de una red de artesanos en el corredor turístico Porcón.
- Incremento en las ventas en las asociaciones en 20% bimensual, durante el año.
- Elaboración, aprobación y financiamiento de 11 planes de negocios en los rubros de capital de trabajo, inversión en activos y mejora de talleres, con el apoyo del Instituto de Desarrollo del Sector Informal (Idesi) Cajamarca.



**Gestión del agua de riego y desarrollo de negocios agrícolas rentables**

Los logros y avances más destacados gestados por el proyecto durante el 2009 son:

- El proyecto Granadilla, que involucra la capacitación en el manejo técnico productivo de la granadilla, así como en el manejo de cosecha y poscosecha, con asistencia técnica que permite un



- mejor rendimiento.
- Desarrollo de capacidades en gestión del agua, con la participación de 203 agricultores organizados en 15 unidades productivas.
  - Desarrollo de capacidades técnico-productivas en 58 nuevos productores de frijol y palta.
  - Cuatro viveros frutícolas instalados, con producción de 6,000 plántones de chirimoya y palta.
  - Asistencia técnica especializada para la conducción de 109.10 ha de cultivos: frijol, 24,83 ha; palto, 69,95 ha; chirimoya, 14.12 ha; y habas, 0.20 ha.
  - Se han instalado 17.07 ha nuevas con chirimoya y 0.15 ha con palta.
  - A través del centro de acopio ubicado en la ciudad de Magdalena, se han comercializado, en el 2009, 44.70 TM de frijol en el mercado local; 1.20 TM de habas de vaina verde; 79.3 TM de palto, y 16.7 TM de chirimoya.
  - La intervención en la rueda de negocios, organizada por el Programa de Desarrollo de Proveedores Locales (PDP), ha permitido establecer contactos con entidades financieras, como Agrobanco, que han otorgado créditos a los productores participantes en el proyecto.

**FORTALECIMIENTO DE CAPACIDADES INSTITUCIONALES**

Queremos contribuir al fortalecimiento de las instituciones que trabajan por el progreso y forman parte de los proyectos o de la red social de la región.

Una muy importante área de trabajo en el fortalecimiento institucional de Cajamarca tiene que ver directamente con la promoción del proceso de descentralización y modernización del Estado.

Asimismo, los foros Cajamarca: Presente y Futuro, organizados por ALAC, se han constituido en espacios institucionalizados de convergencia y sinergia en la construcción del desarrollo de Cajamarca.

**MEJORA DE LA EDUCACIÓN Y SALUD**

Otro de nuestros propósitos es influir positivamente en los organismos responsables para destinar recursos y, así, ampliar las oportunidades de las personas.

En este sentido, nuestra prioridad es la educación emprendedora en los cajamarquinos. Para contribuir a la generación de capital humano, entre otras iniciativas, desarrollamos los siguientes programas:

**Proyecto de Formación de Jóvenes Emprendedores en Cajamarca (PFJEC)**

Desde sus inicios y hasta el 2009, el PFJEC conformó una red de 31 "colegios emprendedores", ubicados en los distritos de Cajamarca, Baños del Inca, La Encañada, Llacanora, Matara y San Juan.





Durante el 2009, las acciones que se impulsaron desde ALAC, junto con Junior Achievement Worldwide Perú, ejecutor del PFJEC, estuvieron orientadas a la generación del proceso de transferencia y la sostenibilidad del proyecto.

Cobertura de alumnos en el PFJEC, 2009

Descripción del módulo	N.º de participantes
Ventajas de Permanecer en el Colegio	936
Fundamentos Empresariales	845
Economía Personal	887
Empresas en Acción	870
La Compañía	688
Encuentro Empresarial	350
Habilidades para el Éxito	198
Aprendiendo a Alcanzar mis Sueños	120
Abriendo las Puertas de mi Negocio	120
Total alumnos participantes	5,014
Total instructores formados por el PFJEC	85

Proyecto Red Integral de Escuelas de Cajamarca (PRIE)

Durante el 2009, se amplió la cobertura del proyecto a cuatro nuevas redes educativas (75 II EE de nivel primario, focalizados por el proyecto). El proyecto tiene dos componentes, uno de ellos ejecutado por el Instituto Peruano de Administración de Empresas (IPAE) sobre las competencias pedagógicas del docente en aula y el otro relacionado al voluntariado (ejecutado por la Asociación Empresarios por la Educación –ExE), cuyo objetivo es promover espacios de encuentro entre las empresas cooperantes y las comunidades para fortalecer las acciones del proyecto en temas educativos.

Cobertura alcanzada por las redes educativas de la primera etapa del PRIE

Red	Cajamarca I	Celendín I	Celendín II	Total
Comunidades	10	11	10	31
II.EE.	10	11	10	31
Docentes	45	34	30	109
Estudiantes	669	720	747	2,145
Padres	484	580	496	1,560

II.EE.: Instituciones educativas.

Cobertura alcanzada por las redes educativas de la segunda etapa del PRIE

Red	Cajamarca II	La Encañada I	La Encañada II	Hualgayoc II	Total
Comunidades	10	10	10	14	44
II.EE.	10	10	10	14	44
Docentes	41	38	25	27	131
Estudiantes	621	531	371	741	2,264
Padres	389	323	225	371	1,308

II.EE.: Instituciones educativas.



Proyecto de Becas y Créditos Educativos (CrediGrado)

En el 2009, se definió la nueva propuesta de intervención de CrediGrado, que radica en la puesta en marcha de un centro de información, recursos y oportunidades que permita a los jóvenes, profesionales y empresarios de Cajamarca tener información sobre estudios de posgrado y especialización técnica fuera del país. CrediGrado tiene su sede en el Centro de Información y Cultura de Yanacocha. Se creó una página web que ofrece información concerniente a la oferta de becas en el mundo. Esta web tiene su propia administración y es actualizada todos los días ([www.credigrado.com](http://www.credigrado.com)).

El 2009 se realizó la Primera Feria de Becas Internacionales, que contó con la presencia de representantes de las embajadas de Bélgica, Francia y Japón; y de instituciones oferentes de becas, como Fullbright y la Organización de Estados Americanos (OEA). Participaron en esta feria aproximadamente 600 personas.

Indicadores de CrediGrado, setiembre–diciembre del 2009

Descripción	Cantidad
Participantes inscritos en el proyecto	176
Asistentes a la primera feria de becas	620
Atenciones en el CIC	274
Visitas a la página web de CrediGrado	3,200
Profesionales postulantes a becas de la Fundación Ford	13





## FONDO SOLIDARIDAD CAJAMARCA DE YANACOCHA

El Fondo Solidaridad Cajamarca (FSC) es el aporte voluntario de Minera Yanacocha que proviene del 3.75% de las utilidades netas de nuestra empresa en el periodo 2006–2010 mediante un convenio con el Estado Peruano para financiar el Programa Minero de Solidaridad con el Pueblo de Cajamarca (PMSC).

Su objetivo es colaborar con los gobiernos regionales y locales para desarrollar programas y proyectos que mejoren las condiciones de vida de la población cajamarquina. Este aporte es extraordinario y temporal y está condicionado al precio internacional del oro.

El FSC, gestionado a través de una alianza público-privada, promueve la participación de diversos actores involucrados en el desarrollo de la región; esta alianza se concreta en la Comisión Técnica de Coordinación (CTC), integrada por representantes del Gobierno Regional de Cajamarca, la Municipalidad Provincial de Cajamarca, el obispado (en representación de la sociedad civil cajamarquina) y Yanacocha. El FSC, administrado por ALAC, financia programas

y proyectos alineados con las estrategias nacionales, regionales y locales. Entre los requisitos para la elegibilidad de las intervenciones se encuentran: promover el bienestar y desarrollo social, mejorar las condiciones de vida de la población, evidenciar impactos positivos y demostrar la sostenibilidad en su operación y mantenimiento.



Yanacocha ha desembolsado al FSC alrededor de US\$49 millones, los cuales son administrados a través de un fideicomiso en el Interbank.

**EDUCACIÓN**  
**Proyecto Emergencia Educativa**  
Promueve la igualdad de oportunidades educativas mediante el mejoramiento de las condiciones básicas en la población e instituciones educativas del nivel primario ubicadas en los distritos de mayores niveles de pobreza en el departamento de Cajamarca.

Durante el 2009, fueron reconocidas 36 redes educativas de 11 provincias (Cajamarca, Celendín, Cajabamba, Chota, Contumazá, San Marcos, San Miguel, Cutervo, Jaén, Hualgayoc y San Pablo) que han venido realizando un trabajo eficiente, en el marco del uso adecuado de las bibliotecas escolares y de la implementación de estrategias para la mejora del Plan Lector.

**SALUD Y SANEAMIENTO**  
**Hospital Regional de Cajamarca**  
El proyecto considera la construcción de nueva infraestructura hospitalaria, equipamiento, mobiliario e instrumental médico, que beneficiará a la población de la región Cajamarca.

Yanacocha donó el terreno para el desarrollo del proyecto, así como la constitución de un fideicomiso de US\$2.3 millones para cofinanciar el proyecto; por su parte, a través del FSC, se financiaron los estudios de preinversión e inversión requeridos por el Sistema

### Programas y proyectos del FSC (2007–2011)

Programas y proyectos	Presupuesto de inversión (US\$)
Comisión de la Verdad y Reconciliación	672,000
Nutrición	7'800,935
Educación	2'288,848
Salud	8'954,624
Fortalecimiento institucional	3'096,545
Cadenas productivas	9'504,420
Infraestructura básica	4'996,312
Obras de impacto local y regional	957,373
Complementación de recursos	19'079,793
Proyectos varios en poblados vecinos de Yanacocha	5'648,884



Nacional de Inversión Pública (SNIP), lo que permitió que en octubre del 2009 el gobierno regional iniciara las obras de construcción del nuevo hospital con recursos del canon minero.

**Programa Reducción de Desnutrición Crónica Infantil (PREDECI)**

El objetivo de este programa es disminuir en ocho puntos porcentuales la prevalencia de la desnutrición crónica infantil en niños y niñas menores de 5 años de edad en el ámbito de acción del programa, por un periodo de cuatro años.

Hasta diciembre del 2009, el programa fue implementado en 453 comunidades de 19 distritos en las provincias de Cajamarca, San Marcos, Cajabamba, Celendín, Cutervo, Hualgayoc, San Pablo, Chota, Contumazá, Jaén, San Miguel y Santa Cruz.

Durante el 2009 se ha atendido a 8,922 niños menores de 3 años y 2,504 gestantes y se reportan los siguientes avances: reducción de la desnutrición crónica infantil, en los niños menores de 3 años (primera fase 3.5% y segunda fase 2.4%) entre el primer y el cuarto trimestre y entre el segundo y el cuarto trimestre, respectivamente. Igual situación se evidencia al realizar el análisis para niños menores de 1 año (primera fase 2.2 y segunda fase 0.6 puntos porcentuales).

**Gestión de Residuos Sólidos de Cajamarca**

El FSC apoya a la Municipalidad de Cajamarca en la formulación y ejecución del Plan Integral de Gestión Ambiental de Residuos Sólidos mediante la educación a la comunidad en el adecuado manejo de la basura doméstica, así como en el suministro de infraestructura para el recojo, traslado y disposición final de estos residuos.

Hasta el 2009 se han donado tres camiones compactadores, un tractor de orugas, un cargador frontal, un volquete y una luminaria, así como un terreno de 50 ha y se ha construido de la primera etapa de la planta de tratamiento de residuos sólidos en el sector Palturo del caserío San José de Canay. Esta planta en operación a partir de junio del 2009 ha permitido clausurar el botadero de Shudal en beneficio de la salud de la población.



**FORTALECIMIENTO INSTITUCIONAL DEL GOBIERNO REGIONAL DE CAJAMARCA**

**Gobierno electrónico**

Es un proyecto que apoya el proceso de modernización, a través del equipamiento tecnológico e informático de la sede central del Gobierno Regional de Cajamarca.

**FORTALECIMIENTO INSTITUCIONAL DE LA MUNICIPALIDAD PROVINCIAL DE CAJAMARCA**

**Estudios y proyectos**

En el 2009 fueron elaborados los expedientes técnicos de cinco proyectos de caminos identificados por la municipalidad; de siete proyectos de agua potable y saneamiento, cinco de pavimentación y cinco de canales de irrigación, los cuales han sido aprobados en su totalidad; de tres proyectos de mejoramiento de infraestructura educativa; y de tres proyectos de mejoramiento de infraestructura turística, uno de los cuales fue aprobado y dos están en proceso de revisión por parte del Instituto Nacional de Cultura (INC) y la municipalidad.

**Gestión de la Zona Monumental de Cajamarca**

En coordinación con la Municipalidad Provincial de Cajamarca y el INC-Cajamarca, se están desarrollando proyectos de conservación y recuperación para poner en valor el patrimonio histórico de la ciudad de Cajamarca.

Entre estos proyectos se encuentran la pileta de la Plaza de Armas, el Cuarto del Rescate (incluido el mejoramiento de su entorno urbano-monumental) y se ha construido el muro pretil del templo del monasterio de la Inmaculada Concepción.



**CADENAS PRODUCTIVAS**

**Nueva plaza pecuaria**

En el 2009, se inició la construcción de una moderna y funcional infraestructura que brindará condiciones adecuadas para la comercialización de todo tipo de ganado, animales menores y otras actividades colaterales existentes en el Corredor Sur de Cajamarca. La construcción se realiza en el distrito de Llacanora.



**Complejo artesanal**

Sobre un área de 16,841 m² se levantan dos edificaciones para el funcionamiento de los CITE de Joyería Kori Wasi y CITE de Artesanía. Las instalaciones del CITE de Joyería comprende ambientes académicos especializados en casting, trabajos en mesa, diseño y grabado. El CITE de Artesanía comprende áreas de capacitación especializada en piedra, cerámica, fibras vegetales y telares.

Este complejo artesanal incluye la construcción de un parque cultural artesanal, donde los artesanos podrán exhibir su trabajo.



**INFRAESTRUCTURA BÁSICA EN VIALIDAD Y ELECTRIFICACIÓN RURAL**

**Carreteras**

Durante el 2009, se han formulado estudios de preinversión e inversión en diversos tramos de la red vial regional priorizada por el gobierno regional. Asimismo, se está elaborando estudios de acuerdo con las exigencias del SNIP para viabilizar la inversión pública en la ejecución de obras diversas en 20 tramos de la Red Vial Regional con una extensión de 1,200 km.

**Electrificación rural**

Cajamarca es una de las regiones del país con el índice de electrificación rural más bajo. Por ello, el FSC contribuye con los planes nacional y regional de electrificación rural en el ámbito de la región de Cajamarca, mediante la formulación de diversos estudios de preinversión e inversión y el cofinanciamiento en la ejecución de obras.

En estrecha coordinación entre el Gobierno Regional de Cajamarca, gobiernos locales, Hidrandina y la Dirección General de Electrificación Rural del Ministerio de Energía y Minas, se determina la factibilidad de ejecución de las intervenciones.

**Estudios y obras de electrificación rural financiados por el FSC**

Concluidos	En ejecución
Ampliación de redes eléctricas de la obra de electrificación rural Quellahorco La Lúcumay Anexos – Tongod.	Estudios de preinversión para la electrificación rural de 19 localidades en el distrito de Tumbadén.
	Estudios de preinversión e inversión del proyecto Remodelación y Ampliación, Electrificación Huambocancha Chica–Llushcapampa, Provincia de Cajamarca–Cajamarca".
Obras de electrificación rural, caserío Pachamango–Matara (Obras)	Estudios de preinversión e inversión "Electrificación Rural Bella Unión".
	Estudios de preinversión e inversión del proyecto de electrificación rural en los distritos de La Encañada, Huasmín y Sorochuco.



OBRAS DE IMPACTO LOCAL Y REGIONAL

Presa del río Chonta

En el 2008, se promulgó la Ley 29216, que declaró "de interés y necesidad pública la construcción de la presa Chonta, en el departamento de Cajamarca". Las disposición legal contempla, en su artículo 2, la implementación del proyecto con la participación del Ministerio de Agricultura, Ministerio de Energía y Minas, Gobierno Regional de Cajamarca y Municipalidad Provincial de Cajamarca. Al concluir el 2009, el FSC ha financiado la formulación y aprobación del perfil SNIP y se han elaborado los estudios de factibilidad.

Cosecha del agua

Este proyecto consiste en incrementar el rendimiento de los sistemas agrícolas prediales mediante una adecuada dotación de agua para riego presurizado, el aumento de la producción e ingreso de las familias ubicadas en las microcuencas Chonta, Mashcón y Quinua del distrito de los Baños del Inca.



Asimismo, se plantea mejorar la disponibilidad de agua para riego, mediante la construcción de 137 sistemas de riego predial presurizado, regulados con microrreservorios y abastecidos con agua de diferentes fuentes: escorrentía, manantiales, turnos de canal, para regar como mínimo 137 ha en la sequía de los veranillos en la temporada de lluvias y 68.5 ha para la época de estiaje. La construcción de estos microrreservorios la está financiando el FSC.

INFRAESTRUCTURA URBANA: COMPLEJO GRAN QHAPAC ÑAN

Esta iniciativa plantea ejecutar una serie de proyectos municipales sobre 30 ha, en el otrora fundo Bellavista, sustentada en la necesidad urgente de infraestructura urbana para la ciudad de Cajamarca, y la recuperación del Camino Inca.

Con áreas suficientes, se podrá hacer realidad un gran parque zonal, con espacios abiertos para la recreación familiar, para practicar algunos deportes al aire libre, con lagunas artificiales deportivas, y para paseo en botes, jardín botánico, parque infantil y juvenil, así como plasmar la Alameda de los Incas, que integra vialmente a todos los elementos del Qhapac Ñan en una vía llena de árboles, ciclovías, parques y jardines.

Por otro lado, se implementará el complejo polideportivo que considera el equipamiento recreativo, deportivo y cultural agrupado en tres proyectos: el coliseo multiusos, el parque polideportivo y el skatepark.



Coliseo multiusos:

Proyecto estratégico para Cajamarca y antiguo requerimiento ciudadano. Responde a un claro déficit de espacios aparentes para usos deportivos y otros, incluidas actividades culturales regionales.

Sobre un terreno de 22,000 m² y con un área techada de 9,200 m², el coliseo tendrá un espacio con capacidad para albergar las diferentes disciplinas deportivas. Permitirá un aforo de 8,000 aficionados, distribuidos en tres niveles de tribunas, lo que favorecerá usos distintos, así como aforos menores, según las actividades y sus diferentes demandas.

Parque polideportivo:

Consta de dos losas de tenis, tres de vóley, dos de frontón y cinco multiusos para la práctica de básquetbol y fulbito. Adicionalmente, se cuenta con dos campos de fútbol-7. Estos campos deportivos se complementan con instalaciones de tribunas, vestidores, servicios higiénicos, cafetería, parque infantil, mobiliario urbano e iluminación.

Skatepark:

Se proyecta sobre un área de 1,500 m² para la práctica recreativa y competitiva con skate, patines lineales y bicicletas BMX. En este caso, el proyecto se desarrolla sobre losas de concreto revestidas con cemento pulido y semipulido.

El proyecto se encuentra en su fase de desarrollo de ingeniería y se prevé que esté al servicio de los deportistas hacia mediados del 2010.

La nueva sede administrativa de la Municipalidad Provincial de Cajamarca forma parte del plan estratégico de proyectos para la ciudad. Lo que se busca es ordenar las hoy dispersas dependencias



municipales e integrarlas en un gran centro de servicios al ciudadano.

Actualmente, la atomización de oficinas y gerencias municipales en 30 sedes localizadas en distintas partes de la ciudad contribuye al congestionamiento del centro de la ciudad y otros espacios urbanos. Se desfavorece la gestión rápida de trámites para los ciudadanos, lo que convierte a la institución municipal en un aparato lento y poco eficiente. Así, la construcción e implementación de la nueva sede administrativa de la Municipalidad Provincial de Cajamarca responde claramente a la necesidad de concentrar, en un solo espacio edificado, las funciones administrativas y de servicio a la comunidad.

La nueva sede ofrecerá a la ciudad un edificio respetuoso de la memoria y del paisaje cajamarquinos. Actualmente se encuentra en fase de construcción y se prevé que puede operar a mediados del 2010.





## FONCREAGRO

En 1999, iniciamos las actividades del FONCREAGRO. Se trata de una asociación sin fines de lucro creada con el fin de mejorar la producción agropecuaria y el desarrollo tecnológico de la economía rural cajamarquina.

FONCREAGRO cuenta con:

- Cinco centros piloto demostrativos para la enseñanza en manejo ganadero.
- Una planta para la producción de abono para mejorar la fertilidad de los suelos.
- Una central de servicios con insumos para la ganadería y agricultura.
- Una planta de producción de nitrógeno líquido para abastecer a los programas de mejoramiento genético de la región.
- Un programa de control integral de la fasciola hepática (enfermedad endémica que afecta la producción ganadera y la salud de las personas).
- Un programa de mejoramiento de las condiciones familiares a nivel de ordenamiento de la vivienda y mejora de acceso y disponibilidad de los alimentos.

Principales proyectos del año pasado:

**Capacitación a productores agropecuarios**, en temas relacionados con ganadería lechera, animales menores (cuyes), producción de hortalizas, crianza de ovinos, salud familiar y ordenamiento de la vivienda rural. Se han registrado 13,323 asistencias a los diversos eventos de capacitación. Asimismo, se han provisto 4,161 asistencias técnicas.

**Dosificación de ganado vacuno**, contra fasciola hepática –principal causa de pérdidas económicas en la ganadería lechera–, destinada a 12,189 cabezas de ganado.

**Inseminación artificial**, cuya finalidad es contribuir a mejorar las características genéticas del ganado en el ámbito de intervención de Foncreagro. Se realizaron 441 servicios de inseminación artificial.

**Transferencia de ganado vacuno**, que involucró la adquisición y entrega de 654 cabezas de ganado Brown Swiss (vaquillonas, vaquillas y terneras), las cuales cuentan con características genéticas superiores a los animales de las zonas que se beneficiaron con esta actividad.

**Transferencia de ganado ovino**, de las razas Corriedale y Junín, en un total de 2,837 cabezas de ganado ovino (machos y hembras), las cuales tienen características productivas superiores que los animales de las zonas beneficiadas con esta actividad.

**Transferencia de maquinaria agrícola**, destinada a un caserío al que se ha entregado un tractor agrícola e implementos, que se utilizan principalmente en la preparación de terrenos para la siembra de pastos.

**Instalación de pastos mejorados**, cuya finalidad es incrementar las áreas de pastos para la alimentación del ganado, con lo que se ha logrado implementar 75 ha.

**Mantenimiento de pastos**, a través de labores como resiembras y fertilización, que han significado el mantenimiento de



426 ha de pastos.

**Instalación de módulos de crianza de cuyes**, los cuales consisten en construir y acondicionar las instalaciones de 919 módulos y su implementación con reproductores (machos y hembras).

**Instalación de invernaderos**, para la producción de hortalizas (tomate, zanahoria, lechuga, zapallo, entre otras) las cuales sirven para la alimentación de la familia y para la comercialización de los excedentes, convirtiéndose en una fuente adicional de ingresos. Se instaló 18 invernaderos.

**Instalación de huertos familiares**, cuya finalidad es la producción de hortalizas para la alimentación familiar y comercialización. Se instalaron 322 huertos familiares.

**Construcción de cocinas mejoradas y pozos para basura**, las cuales han contribuido al ordenamiento de la vivienda rural y a la salud de la familia rural. Se construyeron e implementaron 300 cocinas mejoradas y pozos para basura.



## 2. Gestión ambiental: El respeto al agua y a la vida



### GENERACIÓN DE ACTIVOS AMBIENTALES

La filosofía ambiental de Yanacocha ha evolucionado, desde la prevención de impactos hacia la generación de activos ambientales: ahora no solo buscamos prevenir los impactos ambientales negativos, sino también brindar oportunidades que favorezcan positivamente a las comunidades desde el punto de vista ambiental. A esto llamamos "generación de activos ambientales".

Durante el 2009, comprobamos que los activos ambientales implementados en años previos (el centro experimental para el cierre de minas de Maqui Maqui, el reservorio San José y los diques de control de sedimentos de los ríos Rejo y Grande) han operado adecuadamente y han dado resultados positivos tangibles fuera del área de la mina.

Esto se puede apreciar principalmente en la mayor disponibilidad de agua (para uso agropecuario) en las cuencas durante la época de seca (de mayo a setiembre), para que sea aprovechada por la población aledaña a las operaciones mineras.

#### RESERVORIO SAN JOSÉ

De acuerdo con el plan de cierre de minas de Yanacocha, el tajo San José pudo ser rellenado y revegetado para devolverle el aspecto que tuvo su geografía antes de nuestras operaciones. Sin embargo, al considerar los diferentes compromisos que tiene la empresa respecto al suministro de agua permanente a las comunidades, decidimos realizar una obra que ofreciera un mayor beneficio social: un reservorio para almacenar agua durante la época de lluvias para que se pudiera aprovechar en época de estiaje o época seca.

Este reservorio recibe el exceso de agua de lluvia que cae sobre los sistemas de procesos, luego de su respectivo tratamiento y control analítico que determina el cumplimiento de los estándares de calidad de agua. Posee una capacidad total de almacenamiento de 6'000,000 m<sup>3</sup>.



El reservorio San José es una muestra concreta de la responsabilidad ambiental y social de nuestra empresa. Y, sobre todo, es un ejemplo exitoso de creación de activos ambientales derivados de la actividad minera.

#### CERTIFICACIONES AMBIENTALES

##### Certificación ISO 14001

En el 2007, Yanacocha obtuvo la certificación de su sistema de gestión ambiental, en cumplimiento con la norma internacional ISO 14001, para la totalidad de sus operaciones. Para mantener la certificación de nuestro sistema de gestión ambiental, en el 2009, Yanacocha se ha sometido a dos auditorías de seguimiento del sistema de

gestión ambiental bajo la norma internacional ISO14001, realizadas en junio y noviembre. En este mismo año, recibió una supervisión ambiental a todas sus operaciones, a cargo del Organismo Supervisor de la Inversión en Energía y Minería (Osinergmin).

##### Certificación del Código Internacional para el Manejo del Cianuro

Desde que iniciamos las operaciones en Cajamarca, prestamos mucha atención a los aspectos relacionados al manejo del cianuro. Para afianzar nuestra gestión responsable del cianuro, en el 2005 Yanacocha adoptó el Código Internacional para el Manejo del Cianuro y obtuvo la certificación respectiva en abril del 2008.

El Código del Cianuro se centra exclusivamente en el manejo seguro del cianuro, orientado a prevenir riesgos a la salud de las personas, así como para anular o minimizar los impactos ambientales. El código se basa en nueve principios: producción, transporte,



manipulación y almacenamiento, operaciones, desmantelamiento, seguridad de los trabajadores, respuesta ante emergencias, capacitación y diálogo.

El Código de Cianuro es un programa desarrollado mediante un esfuerzo conjunto del Programa de Naciones Unidas para el Medio Ambiente (UNEP) y del Consejo Internacional de Metales y Minerales (ICMM, por sus siglas en inglés). Las empresas se someten de forma voluntaria, para lo cual se exige pasar un proceso de auditoría cada tres años: para asegurar su cumplimiento permanente incluye a nuestros proveedores y transportista.



## GESTIÓN DEL AIRE

Entre las acciones que realiza Minera Yanacocha para la gestión del aire, se pueden mencionar:

- Mantenimientos programados de todos los vehículos menores y mayores.
- Controles para todas las emisiones provenientes de los diferentes procesos.
- Control de polvo en vías de acarreo y vías de servicio.
- Monitoreo de calidad de aire (material particulado PM10, gases y ruido) en los límites de la operación.

## GESTIÓN DEL AGUA

El desarrollo de nuestras actividades requiere de agua. Acumulamos agua de lluvia, de drenajes superficiales y drenajes subterráneos, para utilizarla en nuestras operaciones durante la época seca. En la época de lluvia, los excedentes son tratados en plantas especializadas. Allí se verifica que se cumplan con los requisitos legales que aplican en calidad y en cantidad de agua para que pueda verter al medio ambiente.

A fin de asegurar la cantidad y la calidad del agua en los puntos de vertimiento autorizados por la autoridad competente, nos regimos por los límites máximos permisibles que ha establecido el Ministerio de Energía y Minas, y además por los establecidos por otros organismos internacionales, como el Banco Mundial.

Pero el tratamiento de agua no es la única gestión que realizamos para cuidar el entorno. También nos hemos preocupado por controlar los sólidos suspendidos que generan nuestras actividades, así como por buscar mecanismos que permitan almacenar agua de lluvia para verterla hacia las cuencas en la época seca.

### ¿CÓMO CUIDAMOS EL AGUA?

La lluvia que cae sobre un suelo sin cobertura vegetal origina sólidos suspendidos y enturbia el agua. A estos sólidos suspendidos hay que sumarles los que producimos como resultado de nuestras actividades. Por eso, contamos con sistemas y estructuras (pozas sedimentadoras, serpentines y diques) y programas de revegetación de suelos, que han sido implementados con la finalidad de controlar y disminuir la afectación de la calidad del agua vertida a los cuerpos de agua.





INGRESOS DE AGUA AL PROCESO

Debido a su ubicación, las operaciones de Yanacocha reciben diversos ingresos de agua. Con el fin de minimizar el impacto en los recursos hídricos, estos son colectados para su control, tratamiento, almacenamiento y posterior vertimiento al medio ambiente:

Ingreso de agua al proceso productivo de Yanacocha, 2009

Proceso	Total (m³)
Drenajes superficiales	7'952,380
Drenajes subterráneos	13'473,832
Precipitaciones	12'364,273
Total (m³)	33'790,485

El agua total que ingresa a nuestro proceso productivo proviene de las siguientes fuentes operacionales:

- Drenajes superficiales, aquellos que han entrado en contacto con las áreas operativas del proceso y son colectados para su control, tratamiento y posterior vertimiento.
- Drenajes subterráneos, aquellos colectados desde el agua confinada en los estratos subterráneos para su tratamiento y posterior vertimiento.
- Precipitaciones, lluvias que ingresan a las áreas operativas del proceso y que son colectadas para su tratamiento y posterior vertimiento.



USO DEL AGUA

El proceso operativo de Yanacocha mantiene un balance de agua estable y no requiere la incorporación de más volúmenes. Dentro de la gestión ambiental de Yanacocha, el mayor volumen de agua (98%) que está en el proceso es permanentemente reciclado, mientras que la otra parte (2%) es consumida en la operación.

Volumen total de agua usada, consumida y reciclada, año 2009

Tipo	Volumen (miles de m³) +/- 3%
Total de agua usada (por las operaciones)	4,100
Total de agua consumida (programa de control de polvo)	1,500
Total de agua reciclada (varios ciclos de recirculación)	119,500
Total de agua usada (usada, consumida y reciclada)	125,100

AGUA TRATADA VERTIDA AL MEDIO AMBIENTE

Los ingresos de agua al proceso productivo son controlados, tratados, almacenados y vertidos al medio ambiente. Como parte de los compromisos socioambientales de Yanacocha, el almacenamiento de agua tratada se realiza en la época de lluvias con el fin de verterla en la temporada de estiaje, cuando el recurso hídrico es más necesario. Esto permite la disponibilidad permanente de agua durante todo el año, lo que beneficia a las comunidades localizadas alrededor de nuestras operaciones. En el 2009, el agua vertida al medio ambiente y a canales de riego ascendió a 31'438,674 m³ (kilolitros).

Agua vertida y tratamiento de agua

Tipo	Volumen (miles de m³)
Agua tratada en la planta de neutralización ácida	20,257
Agua tratada en la planta de agua de excesos del proceso: ósmosis inversa	11,132
Agua tratada en la planta de agua de excesos del proceso: convencional	4,711
Agua tratada en la planta de aguas domésticas	86
Total de agua tratada	36,185
Vertimiento de agua reutilizada por canales de riego	4,466
Vertimiento de agua hacia el medio ambiente	26,973
Total de vertimientos	31,439 (*)

(\*) El resto de agua tratada fue usada y consumida en la operación.

CALIDAD DEL AGUA TRATADA VERTIDA AL MEDIO AMBIENTE

La calidad del agua total tratada y vertida al medio ambiente cumplió con los límites máximos permisibles establecidos por el Ministerio de Energía y Minas y los recomendados por el IFC. Es decir, los procesos de tratamiento de neutralización ácida y de excesos del proceso (por ejemplo, ósmosis inversa) fueron óptimos. Sin embargo, Yanacocha continuará implementando mejoras en su proceso de tratamiento, para asegurar la calidad del agua que descargamos al medio ambiente.

GESTIÓN DE RESIDUOS SÓLIDOS

El objetivo general de nuestro Programa Integral de Manejo de Residuos Sólidos se enfoca en el uso y la disposición efectiva y responsable de los residuos generados por las actividades mineras, para evitar daños a la salud de los trabajadores y proteger el medio ambiente.

También promovemos la reutilización y el reciclaje en nuestras operaciones. Se han implementado satisfactoriamente buenas prácticas operacionales, capacitaciones y sensibilización del personal en general. Si es necesario disponer de ciertos residuos que no son reutilizables ni reciclables, contamos con procedimientos seguros para su disposición final.

Los principios que rigen nuestro programa son la minimización en el origen, la correcta segregación, la reutilización, el reciclaje, el tratamiento adecuado y la apropiada disposición final.



CLASIFICACIÓN DE RESIDUOS

Basándonos en el reglamento de la Ley General de Residuos Sólidos Peligrosos, hemos definido dos categorías principales: residuos peligrosos y residuos no peligrosos. Para la gestión integral de nuestros residuos, hemos desarrollado un código de colores para la segregación y el almacenamiento temporal de los residuos.

Yanacocha pertenece al Grupo Técnico de Gestión de Residuos Sólidos de la Provincia de Cajamarca. Junto con organismos del sector público y privado, hemos desarrollado estrategias para sensibilizar a diferentes sectores de la sociedad cajamarquina sobre el cuidado ambiental a partir del manejo adecuado de los residuos.

Clasificación de los residuos sólidos

Categoría	Descripción	Tipo de residuos
Residuos peligrosos	Por su composición, representan un daño inmediato y/o potencial para la salud humana y el medio ambiente.	Baterías, pilas, grasas, paños absorbentes usados y trapos impregnados con hidrocarburos, solventes, pinturas, residuos médicos.
Residuos no peligrosos domésticos	Son generados por las actividades diarias en las instalaciones de Yanacocha.	Latas, vidrio, cerámica, papel plastificado, restos de comida, envolturas de galletas, chatarra, madera, plásticos.



Peso total de residuos gestionados según tipo, año 2009

Tipo	Peso (en toneladas)
No peligrosos	
Total residuos no peligrosos dispuestos en un relleno	17,408.50
Total de residuos no peligrosos dispuestos en depósitos de desmonte (llantas)	1,211.00
No peligrosos para reciclaje removidos de la operación (papel, vidrio, plástico, etc.)	3,919.43
No peligrosos incinerados	0.00
Total	22,538.93
Peligrosos	
Residuos peligrosos transportados fuera de la operación pero no reciclados	752.62
Residuos peligrosos tratados en la operación	0.00
Residuos peligrosos reciclados (aceite usado, baterías)	2,799.14
Total	3,551.76



Peso total de residuos gestionados según método de tratamiento, año 2009

Residuo	Peso (en toneladas)	Tipo	Método de eliminación
Productos químicos de laboratorio	35.61	Peligroso	Neutralizados y dispuestos en el PAD de lixiviación en MYSRL
Solventes	3.11	Peligroso	Reciclaje
Baterías de vehículo	17.64	Peligroso	Reciclaje
Residuos de aceite	0.00	No seleccionado	No seleccionado
Residuos de petróleo	2,757.98	Peligroso	Reciclaje
Aluminio	77.18	No peligroso	Reciclaje
Cable de cobre	154.35	No peligroso	Reciclaje
Cilindros vacíos (205 L / 40 galones)	43.35	No peligroso	Reciclaje
Tuberías HDPE (polietileno de alta densidad)	199.27	No peligroso	Reciclaje
Chatarra	2,855.48	No peligroso	Reciclaje
Neumáticos para vehículos pesados	1,211.00	No peligroso	Almacenamiento en la operación
Baterías para vehículos pesados	20.41	Peligroso	Reciclaje
Residuos electrónicos	8.37	Peligroso	Relleno de seguridad
Filtros usados y aceite	184.37	Peligroso	Relleno de seguridad
Papel y cartón	60.10	No peligroso	Reciclaje
Ropas con hidrocarburos	199.68	Peligroso	Relleno de seguridad
Residuos médicos	1.73	Peligroso	Celdas de seguridad (relleno sanitario)
Tierra con grasa	294.89	Peligroso	Relleno de seguridad
Paletas de madera	529.70	No peligroso	Reciclaje
Residuos de refrigerante	26.86	Peligroso	Relleno de seguridad
Fluorescentes, focos	0.35	Peligroso	Relleno de seguridad
Tóner	0.76	Peligroso	Relleno de seguridad
Residuos domésticos e industriales	17,408.50	No peligroso	Relleno sanitario

MANEJO DE RESIDUOS

Existe una instalación de almacenamiento temporal de residuos, llamada estación central de residuos (ECR), donde se concentran de manera temporal los residuos peligrosos y no peligrosos generados por las actividades de Yanacocha, teniendo en cuenta sus características de peligrosidad, aplicando prácticas de tratamiento en algunos casos, antes del transporte y disposición final por empresas contratistas locales con autorización de la Dirección General de Salud Ambiental (DIGESA) para estas actividades. La ECR es permanentemente inspeccionada para asegurar los controles operativos internos, cumplimiento con nuestros procedimientos de seguridad y medio ambiente, así como la regulación nacional

Respecto al peso de residuos transportados, importados, exportados o tratados que se consideran peligrosos según la clasificación del Convenio de Basilea, las formas más comunes de mercurio que se encuentran en la operación son mercurio elemental (Hg), sulfuro de mercurio o cinabrio (HgS) y óxido de mercurio (HgO).

El mercurio se recupera en el proceso de retorta. Para cada pila, hay dos pozas donde se descargan las soluciones: una es llamada poza de operaciones, debido a que almacena la solución de alto contenido de oro y baja turbidez; y la otra es llamada poza de menores eventos y almacena la solución con bajo contenido de oro y, en ocasiones, alta turbidez. Esta poza sirve para acopiar la solución en época de lluvias.

La poza de menores eventos alimenta de solución rica la planta de columnas de carbón y la poza de operaciones alimenta de solución rica a la planta de precipitación Merrill Crowe. Se envía el producto de la precipitación a la planta de fundición y retortas y se somete a un ciclo de calentamiento lento que dura 24 horas, donde se elimina la humedad y se oxida el zinc. Es allí donde se retira el mercurio.

La producción de mercurio del 2009 fue mayor que la del 2008, debido a que la mineralogía en planta de la Pampa Larga tiene mayores concentraciones de este elemento. El total de mercurio elemental recuperado como subproducto durante el año fue de 108,727.55 kg.

En cuanto a los residuos no peligrosos, tras una alianza público-privada, nuestra empresa decidió colaborar con la Municipalidad Provincial de Cajamarca para plantear una solución a los problemas relacionados con la recolección y el tratamiento de la basura de la ciudad. Logramos brindar asesoría a la autoridad municipal en el desarrollo, en conjunto, de un proyecto para el proceso de cierre del antiguo botadero de la ciudad, así como en la preinversión e inversión de la nueva planta de tratamiento de residuos sólidos de Cajamarca.

Disposición de residuos

Tipo	Miles de toneladas
Total de residuos peligrosos	3.55
Residuos peligrosos no tratados enviados fuera de la operación	0.75
Residuos peligrosos reciclados	2.80
Total de residuos no peligrosos	22.54
Residuos no peligrosos dispuestos en relleno sanitario	17.41
Residuos no peligrosos dispuestos en otras ubicaciones	1.21
Residuos no peligrosos reciclados removidos de la operación	3.92







## GESTIÓN DE LA BIODIVERSIDAD

Desde el inicio de sus actividades en 1992, Minera Yanacocha ha planificado y ejecutado estudios sobre la biodiversidad del área de influencia de sus operaciones, con el objeto de incorporar el conocimiento más actualizado posible sobre las especies y los hábitats presentes para una adecuada toma de decisiones.

La zona de influencia de las operaciones de la empresa comprende áreas naturales y áreas rurales donde se practican, principalmente, actividades de forrajeo de ganado vacuno y forestación con especies introducidas.

Esta área de influencia se encuentra dentro de la ecorregión Jalca, que es como se denomina localmente al páramo peruano que se ubica al sur de la depresión de Huancabamba. La diferenciación de este territorio como una ecorregión distinta de los páramos de Ecuador y Colombia se basa en una serie de estudios que muestran diferencias climáticas y de diversidad de especies.

Desde el 2004, hemos realizado estudios de línea base para el diseño de los programas de monitoreo de la biodiversidad acuática y terrestre. Estos programas fueron implementados en el 2005 y el 2006, respectivamente, y se encuentran continuamente en proceso de revisión para su perfeccionamiento. Ambos programas están incorporados en el sistema de gestión ambiental de la empresa y tienen por objetivo la vigilancia preventiva de los posibles impactos sobre la flora y fauna, así como la verificación de la efectividad de los controles ambientales operativos implementados y de las actividades de rehabilitación comprendidas en el cierre de minas.

Por otro lado, los estudios sobre biodiversidad nos han permitido conocer que el área de operaciones de Yanacocha involucra solo 0.08% del territorio total de la ecorregión Jalca.

### RESTAURACIÓN Y PROTECCIÓN DEL HÁBITAT

El área de influencia de las operaciones de Yanacocha no afecta ninguna de las áreas nacionales protegidas.

Tomando especial consideración del entorno ecológico y social de las operaciones, Yanacocha desarrolla desde el 2004 un programa de cierre progresivo que comprende el perfeccionamiento de las técnicas de rehabilitación de áreas consideradas aptas para su reclamación. Hasta el 2009, se han rehabilitado 527 ha, que representan el 16.14% del área total utilizada hasta la fecha por la operación minera.



Las acciones de rehabilitación de suelos comprenden el uso de especies nativas y exóticas de rápido crecimiento para asegurar la cobertura del suelo, minimizar la erosión y facilitar la recolonización de especies nativas. Actualmente, el perfeccionamiento del uso de especies nativas en la rehabilitación ha promovido la producción de semillas y vástagos entre proveedores locales, lo que ha contribuido a la conservación de la biodiversidad y al beneficio económico de la población local que, a su vez, se siente comprometida con el cuidado del ambiente.

### Extensión total del suelo (en propiedad o arrendado y dedicado para actividades de producción o extracción) disturbado o rehabilitado

Tipo	Número de hectáreas
Total de suelo disturbado por la operación hasta el 31-dic.-2009	3,267.1
Total de suelo rehabilitado hasta el 31-dic.-2009	527.4
Nuevo suelo disturbado durante el 2009	54.5
Total de suelo rehabilitado durante el 2009	35.6
Suelo alterado y pendiente de rehabilitación (saldo de cierre)	



LAS ESPECIES AMENAZADAS Y SU PROTECCIÓN

Los estudios sobre la biodiversidad realizados hasta la fecha en nuestra área de influencia han permitido registrar 308 especies de flora y 67 de vertebrados; se desconoce aún el número de invertebrados registrados en estos estudios, cuya revisión posiblemente identificará nuevas especies para la ciencia.

Entre las especies de flora, se encuentran 32 consideradas endémicas al país —es decir, solo existen en el Perú—, seis de las cuales son consideradas endémicas para la región —es decir, solo existen en la región Cajamarca— y una que hasta hace unos años era considerada endémica al área de influencia de las operaciones de la empresa. Sin embargo, actualmente se sabe que está presente en otras áreas aledañas. No se han registrado especies de fauna endémica del área.

Las listas peruanas de especies amenazadas incluyen cuatro especies de flora y seis de fauna en varias categorías, mientras que las listas de la International Union for Conservation of Nature (IUCN) incluyen una especie de flora y siete de fauna. Estas especies se encuentran protegidas por procedimientos internos que aplicamos a todos nuestros empleados y al personal de las empresas contratistas.

Finalmente, dos especies cobran especial importancia para el plan de acción de biodiversidad de Yanacocha: la especie de flora *Ascidogyne sanchezvegae* y el anfibio *Pristimantis simonsii*. Ambas están clasificadas en las listas internacionales como especies en condición de peligro crítico; actualmente se están coordinando acciones concertadas entre Yanacocha, universidades y organizaciones no gubernamentales de la región para contribuir a su conservación.

Lista de especies de fauna amenazada presentes en el área de propiedad de Minera Yanacocha (DS 034-2004-AG)

Número	Especie	Clase	Clasificación
1	Gallinago imperialis	Ave	NT
2	Podiceps occipitalis	Ave	NT
3	Fulica rufifrons	Ave	NT
4	Colostethus elachyhistus	Anfibio	NT
5	Phacellodomus dorsalis	Ave	VU
6	Pristimantis simonsii	Anfibio	VU

NT (casi amenazado), VU (vulnerable).

Lista de especies de flora amenazada presentes en el área de propiedad de Minera Yanacocha (DS 043-Inrena-2006)

Número	Especie	Clasificación
1	Ascidogyne sanchezvegae	CR
2	Acaulimalva alismatifolia	EN
3	Myrosmodes paludosum	NT
4	Puya herrerae	VU

CR (peligro crítico), EN (en peligro), NT (casi amenazado), VU (vulnerable).

Lista de especies de fauna incluidas en la Lista Roja de la International Union for Conservation of Nature (IUCN) presentes en el área de propiedad de Minera Yanacocha:

Número	Especie	Clase	Categoría IUCN
1	Calomys lepidus	Mamífero	LR/LC
2	Calomys sorellus	Mamífero	LR/LC
3	Phyllotis antium	Mamífero	LR/LC
4	Lagidium peruanum	Mamífero	LR/LC
5	Phacellodomus dorsalis	Ave	VU
6	Pristimantis simonsii	Anfibio	CR
7	Gastrotheca peruana	Anfibio	LC

CR (peligro crítico), LC (preocupación menor), LR (menor riesgo), VU (vulnerable).

Lista de especies de flora incluidas en IUCN presentes en el área de propiedad de Minera Yanacocha

Número	Flora	Categoría IUCN
1	Polylepis racemosa	VU/A1C

VU (vulnerable), A1 (reducción de la población observada o estimada), C (reducción del área de ocupación, extensión de presencia y/o calidad del hábitat).

PLAN DE ACCIÓN PARA LA BIODIVERSIDAD

En una región con destacados endemismos de especies y reconocidos aportes ecosistémicos en provisión de agua y clima, la gestión de la biodiversidad requiere compromisos claros de los actores cuyo obrar puede contribuir a asegurar su sostenibilidad.

Yanacocha en el 2007 adoptó el compromiso de elaborar su plan de acción para la biodiversidad. durante el 2009, las principales acciones realizadas incluyeron con especial énfasis la identificación de especies y hábitats prioritarios para la conservación de la biodiversidad en el área de la propiedad y de influencia de la empresa. Esta identificación se ha complementado con la recopilación de información detallada para apoyar la planificación de esfuerzos, en especial de iniciativas de comunicación que contribuyan a la socialización y concientización de la importancia de la biodiversidad. Entre estas iniciativas de comunicación cobra especial importancia la realización de las conferencias y exposiciones "Jalca" y "Agua y vida" llevadas a cabo en Lima y Cajamarca para contribuir con el conocimiento actual sobre la ecorregión.





### 3. Gestión laboral



### UN ENFOQUE EN LAS PERSONAS

En Yanacocha, consideramos que las personas son la piedra angular que nos permite realizar nuestra misión. Por tanto, nos hemos comprometido con atraer, desarrollar y retener a los mejores colaboradores para alcanzar nuestros objetivos. En este sentido, contamos con programas y prácticas que buscan una alta competitividad de las remuneraciones de nuestros colaboradores dentro de la industria de la gran minería. Asimismo, tenemos implementado un modelo de desarrollo de líderes internos llamado Tubería de Liderazgo o Leadership Pipeline en inglés, que establece una línea de carrera para el colaborador.

De otro lado, la empresa tiene distintos canales de información, en que resaltan las reuniones con la gerencia o crew meetings, mediante la cual la alta dirección de la empresa se reúne con todos los trabajadores y se fomenta el diálogo directo entre estos y aquellos. Asimismo, en el 2009 se ha repotenciado el programa de reconocimiento a los mejores colaboradores de cada área, y bajo el concepto de "Vive mejor, está en tus manos", se han implementado programas que contribuyen a la salud, a la nutrición, deporte y un mejor descanso para nuestros colaboradores, así como charlas para sus familiares en temas de pareja, educación de los hijos, entre otros.

También tuvimos nuestro Programa de Graduados con los 20 mejores estudiantes de las facultades de Ingeniería de Minas y Geología de la Universidad Nacional de Cajamarca, Universidad de Ingeniería y Pontificia Universidad Católica, quienes siguieron un exigente programa de formación durante 18 meses, al final de los cuales el 70% de los participantes fueron incorporados a distintas áreas de la empresa. De manera similar, el Programa de Aprendices se efectuó con personas de las comunidades vecinas al proyecto Conga, con una duración de 6 y 9 meses, y se logró que la mayoría se incorporara a nuestras áreas operativas.

#### NUESTROS COLABORADORES EN CIFRAS

El número total de empleados es de 2,964 (a diciembre del 2009), de los cuales 2,084 (70.31%) realizan actividades técnico-operativas y 880 (29.69%) se encargan de actividades profesionales de soporte o especialización. Todos ellos laboran a tiempo completo y están distribuidos en dos regímenes distintos de trabajo: con jornada acumulativa de trabajo y descanso o con jornada ordinaria (de lunes a viernes), de acuerdo con los requerimientos del puesto y con la legislación laboral vigente. El porcentaje total de los colaboradores que se encuentran cubiertos por un convenio colectivo es 23.79% (705 empleados a final del año). La rotación media general es 0.67%.



Nuestros colaboradores cuentan con un plan de libre afiliación (voluntaria) a los sistemas de pensión. En el caso de nuestros colaboradores de operaciones, por un régimen especial contemplado en la Ley 27252, la jubilación a los 65 años no es necesariamente tal, sino que por cada

tres años de aportaciones se reduce en dos años la edad de jubilación.

#### NUESTROS COLABORADORES Y SU SALUD

Realizamos monitoreos permanentes y chequeos anuales, ofrecemos atención médica y, además, implementamos día a día nuevas mejoras en las unidades médicas de nuestra operación. En materia de salud, hemos emprendido una serie de acciones para garantizar la labor de todos nuestros trabajadores, que incluye la posibilidad de reubicar temporalmente a empleados con dolencias que no les permitan realizar sus labores habituales.

Nuestros colaboradores cuentan con un plan médico familiar, cuya prima es cubierta totalmente por la empresa, lo que permite recibir atención especializada en una amplia red de centros médicos a nivel nacional.



En la zona de las operaciones, contamos con unidades médicas y ambulancias, que también utilizan contratistas y dan servicio de emergencia a pobladores de las comunidades vecinas. El servicio de alimentación de las operaciones tiene una capacidad de atención de hasta diez mil raciones diarias.

En cuanto a la seguridad, todos los años logramos alcanzar metas cada vez más exigentes y que garantizan que muchas de las contingencias sean evitadas. En ese sentido, el 27 de marzo del 2009, Yanacocha obtuvo, por cuarta vez, el primer lugar en el XII Concurso Nacional de Seguridad Minera en la Categoría de Tajo Abierto, otorgado por el Instituto de Seguridad Minera (ISEM).

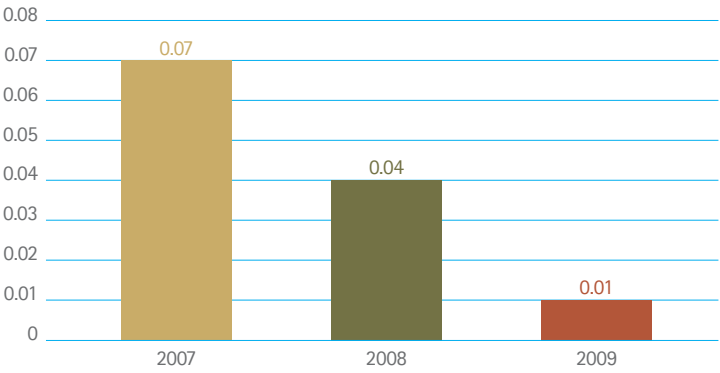
No obstante, en el 2009, tuvimos un lamentable accidente fatal de nuestro colaborador Daniel Rodríguez Ortiz. Todos lamentamos esta tragedia y nos comprometimos más aún en el cumplimiento de los procedimientos de seguridad de la empresa, para así evitar accidentes en el futuro.

Indicadores de gestión en materia de seguridad

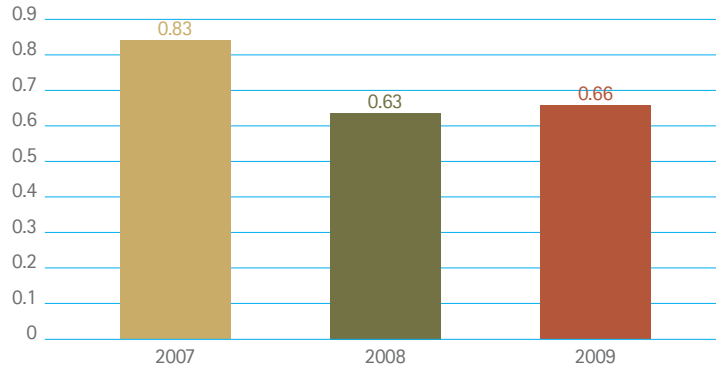
Accidentes / Incidentes	Año 2008			Año 2009		
	Yanacocha	Contratistas	Total	Yanacocha	Contratistas	Total
Horas hombre trabajadas	7'061,986	16'706,040	23'768,026	6'567,623	12'250,170	18'817,793
Fatalidades	0	0	0	1	0	1
Accidentes con tiempo perdido	2	3	5	0	0	0
Días perdidos	24	5	29	6	0	6
Accidentes con trabajo restringido	5	10	15	6	3	9
Días de trabajo restringido	47	130	177	34	6	40
Accidentes con casos médicos	8	26	34	7	3	10
Accidentes con primeros auxilios	7	14	21	6	1	7

Las metas que nos trazamos en nuestros índices de seguridad cada año son más exigentes, y nos muestran que estamos en una mejora continua con respecto a la gestión en cuanto a la prevención de pérdidas.

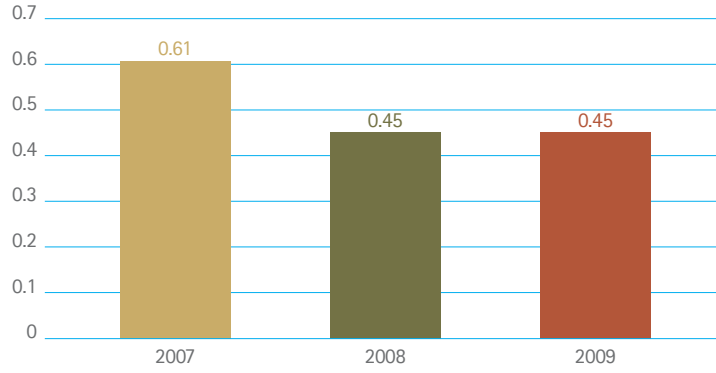
Tasa de accidentes con tiempo perdido (LTA)



Accidentes totales reportables (AIR)



Tasa total reportable (TRR)



NUESTROS COLABORADORES Y SU FORMACIÓN

El enfoque de la formación en Yanacocha está destinado a desarrollar conocimientos, habilidades y comportamientos alineados con los objetivos y valores de la empresa. Como parte de su formación, nuestros trabajadores han recibido un completo programa de capacitación en el puesto de trabajo (on-the job training), así como sesiones teórico-prácticas en nuestro simulador o en nuestros centros de entrenamiento. A diciembre del 2009, comparado con diciembre del 2007, el resultado del programa de capacitación en las áreas operativas mostró un incremento en el conocimiento de las tareas, responsabilidades y equipos del 53% en el área de operaciones mina, del 20% en mantenimiento mina y 10% en el área de procesos. Respecto al desarrollo de habilidades prácticas, el incremento fue del 19%, 10% y 6%, respectivamente.

Para el personal que no ejecuta labores operativas se cuenta con programas de desarrollo individual, que son discutidos con su supervisor inmediato para asegurar la relevancia de ellos para su actividad actual o para prepararse para potenciales responsabilidades mayores.

Horas de formación recibida por colaboradores de Yanacocha (Número de horas)

Categoría	Total de horas impartidas	
	2008	2009
Nivel de gerencia senior	74	105
Nivel de gerencia medio	2,005	7,105
Supervisión de primera línea	7,994	20,473
Técnicos profesionales	189,826	124,312

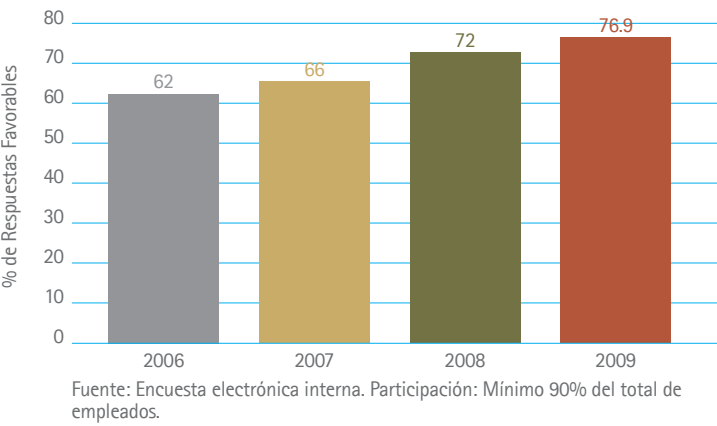


NUESTROS COLABORADORES Y EL COMPROMISO CON SU TRABAJO

Desde el 2005, realizamos una encuesta anónima de opinión a los empleados para medir el clima laboral interno. Se elabora a través de nueve categorías: claridad de objetivos, integración y compromiso, calidad de servicios y condiciones de trabajo, remuneración y beneficios, habilidades de la supervisión, oportunidades de desarrollo, imagen y credibilidad de la empresa, orientación para el desempeño profesional, y comunicación interna.

Los resultados de la encuesta se difunden y luego cada área de la empresa define planes de acción para mejorar el clima interno e incrementar el compromiso de su equipo de trabajo. En el 2009, el grado de satisfacción general en nuestra empresa alcanzó el 76.9%.

Resultado general de la encuesta sobre clima laboral



Además, desde el 2007, participamos en una encuesta bianual que se realiza en el ámbito de la Corporación Newmont.

De otro lado, Yanacocha es socio fundador de la Asociación de Buenos Empleadores (ABE), patrocinada por la Cámara de Comercio Peruano-Norteamericana (Amcham, por sus siglas en inglés). Esta agrupación está constituida por empresas que, al aplicar buenas prácticas de recursos humanos, respetan a su personal y se comprometen a que sus proveedores también cumplan con esas experiencias.

Newmont tiene además un código de ética y conducta que se cumple en todas las operaciones, incluida Yanacocha. Para ello, anualmente los empleados firman una declaración de haber leído el código y su conocimiento.





## UN ENFOQUE EN LA CAPACITACIÓN

En el 2009, el total de horas destinadas a entrenamiento y capacitación ha sido 151,995, de las cuales 124,312 estuvieron dirigidas a técnicos y profesionales y 20,473 a supervisores, con un monto total invertido de US\$1'175,230.

Específicamente en materia de derechos humanos, desde el2007, realizamos algunas acciones relacionadas con la formación en esa materia, de acuerdo con los compromisos asumidos en el Pacto Global. En total, 146 empleados de planilla y 282 contratistas han recibido el Entrenamiento Básico en Derechos Humanos (EBDH) durante el periodo 2008-2009.

De otro lado, una vez al año se evalúan desempeño y definición de planes de desarrollo individual. Los criterios utilizados son conocidos por los trabajadores y sus superiores, y pueden incluir un informe del superior directo, de los colegas o de varios colaboradores.

Capacitaciones recibidas por el personal de seguridad de Yanacocha

Capacitación	Duración (horas)	Colaboradores de seguridad	
		Newmont	Contratistas
Declaración Universal de los Derechos Humanos	2	17	267
Principios para el Uso de la Fuerza	40		267
Principios Voluntarios en Seguridad y Derechos Humanos	2	17	267
Total	44	34	801

Colaboradores de Yanacocha evaluados bajo el sistema de Newmont\*

Categoría	Número de empleados
Alta gerencia / Ejecutivos	22
Nivel gerencial Intermedio (105-108)	88
Supervisores y operadores (103-104)	289
Técnicos/Profesionales (101-102)	481
Total	880

\* Comprende una escala de 99 hacia arriba.



TERCERA PARTE

NUESTRA  
GESTIÓN  
EMPRESARIAL



# 1. Nuestro manejo económico



## ¿CÓMO ENFOCAMOS LA GESTIÓN ECONÓMICA?

Durante el 2009, continuamos enfocando nuestra gestión económica en la optimización de procesos, en que el eje principal es el control de costos y la mejora continua, no solo en el ámbito de nuestras operaciones, sino también respecto al manejo racional de la inversión social.

La puesta en marcha del Gold Mill (molino de oro) en el 2008 dio muestra de su éxito en su primer año de operaciones. En el 2009, la producción de oro obtenida sobre la base de este proceso (procesamiento de óxidos de alta ley y minerales de transición) superó en alrededor de 15% lo esperado.

Por otro lado, el ritmo de movimiento de tierras se ha mantenido en niveles satisfactorios, incluso considerando algunos serios problemas ocasionados por fallas en los equipos de acarreo que se pudieron superar recién en el cuarto trimestre del 2009.

El 2009 no solo se superó la meta de producción de 2'000,000 de onzas, sino que también fue un año excepcional en el comportamiento de la cotización del oro, la que superó los US\$1,000 en el segundo semestre del año.

Categoría	2009	2008
Ventas totales	2'089,119	1'641,301
Utilidad neta	712,818	463,814
Patrimonio	1'711,051	1'226,994

En miles de dólares.

La participación de los trabajadores en las utilidades llegó a US\$91 millones, cerca de 45% por encima de lo registrado el 2008. Por su

parte, Yanacocha pagó por Impuesto a la Renta cerca de US\$340 millones en el 2009.

Estos resultados, sumados a la implementación de una política de control de costos y de mejora continua, hicieron del 2009 el año de mejores indicadores económicos en la historia de Yanacocha, incluso si se considera que los niveles de producción no variaron significativamente.



### INVERSIONES PARA EL PRESENTE Y EL FUTURO

Nuestras inversiones en el 2009 estuvieron principalmente orientadas a sustentar el crecimiento de la mina, así como a continuar el estricto cumplimiento de las regulaciones nacionales e internacionales en las que se basan nuestras operaciones. Por ello, el nivel de inversiones ha pasado de US\$246 millones en el 2008 a US\$146 millones en el 2009. Cabe anotar que la inversión social ha mantenido su lugar prioritario dentro de los aspectos de responsabilidad social empresarial de Yanacocha.

Estudiamos permanentemente opciones viables para preservar nuestro perfil de producción durante un mayor horizonte de tiempo. Por un lado está el proyecto Conga, con el que se iniciaría la producción de oro y cobre a partir de minerales de sulfuro y cuya tercera etapa del proyecto se concluyó el cuarto trimestre del 2009. Este proyecto se apoya en los fuertes cimientos de Yanacocha para sostener una producción rentable y responsable.

Por otro lado, en el campo de la exploración, hemos apuntado a la producción rentable e incremental de proyectos de óxidos y de transición, así como al mejoramiento de la comprensión, opciones y economía de nuestro proyecto de sulfuros.



Indicadores económicos generales (en miles de US\$)

Indicador	2004	2005	2006	2007	2008	2009
Exploración	19,294	25,742	32,254	26,380	28,148	22,968
Inversión	237,187	230,126	271,587	277,960	248,277	146,536
Impuesto a la Renta	181,448	231,496	256,482	113,218	207,600	338,089
Adquisiciones en Cajamarca	108,708	107,010	75,165	103,027	113,205	84,915
Adquisiciones en el Perú (sin Cajamarca)	403,322	477,601	218,976	547,954	615,557	656,175
Adquisiciones en el extranjero	98,510	107,450	57,348	95,327	81,348	54,296
Remuneraciones	30,643	44,632	49,403	66,480	88,366	102,369
Cargas laborales (empleador)	3,267	7,818	8,952	10,601	8,701	8,714
Participación de utilidades	38,841	49,357	65,683	33,572	62,628	90,698
AFP (empleado)	3,436	4,439	6,834	8,532	9,292	9,286
Impuesto a la Renta de Quinta Categoría (empleado)	8,875	11,097	14,648	20,130	17,908	24,035
Inversión social*	13,512	23,400	33,970	24,595	70,419	67,968
Inversión ambiental	49,390	33,150	60,300	33,922	56,505	57,518
Canon	90,724	115,748	128,241	56,609	103,800	169,045

\*Incluye inversión social, actividades de mitigación social, proyecto Conga, FSC.





## 2. Gobierno corporativo: Compromisos y grupos de interés



### ESTRUCTURA DIRECTIVA DE NUESTRA ORGANIZACIÓN

#### LA JUNTA GENERAL DE SOCIOS

La junta general de socios es el órgano supremo de la sociedad. Está constituida por los representantes de los socios reunidos y cumple con los requisitos establecidos en los estatutos de la sociedad. Sus funciones están comprendidas en los estatutos de la empresa y, entre ellas, incluye pronunciarse sobre la gestión y los resultados económicos del ejercicio.

Representante de Newmont Second Capital Corporation  
Representante de Compañía Minera Condesa S. A.  
Representante de International Finance Corporation

#### EL COMITÉ EJECUTIVO

El comité ejecutivo tiene todas las facultades de representación legal y gestión necesarias para administrar la sociedad. Se encarga, entre otras funciones, de aprobar los presupuestos y proyectos de la empresa. Los miembros del comité ejecutivo son los siguientes:

Richard T. O'Brien (Presidente)  
Newmont Mining Corporation

Alberto Benavides de la Quintana (vicepresidente)  
Compañía de Minas Buenaventura S.A.A.

Raúl Benavides Ganoza (Miembro)  
Compañía de Minas Buenaventura S.A.A.

José Miguel Morales (Miembro)  
Compañía de Minas Buenaventura S.A.A.

Carlos Santa Cruz Bendeزú (Miembro)  
Newmont Mining Corporation

Stephen Paul Gottesfeld (Alternó)  
Newmont Mining Corporation

Russell D. Ball (Alternó)  
Newmont Mining Corporation

Roque Benavides Ganoza (Alternó)  
Compañía de Minas Buenaventura S.A.A.

Carlos Gálvez Pinillos (Alternó)  
Compañía de Minas Buenaventura S.A.A.

César Enrique Vidal Cobián (Alternó)  
Compañía de Minas Buenaventura S.A.A.

Javier Velarde Zapater (Alternó)  
Newmont Mining Corporation

#### BONIFICACIÓN Y EVALUACIÓN DE DIRECTIVOS

Los directivos no reciben bonificación alguna por la rentabilidad de la empresa. En cambio, la plana gerencial recibe al menos parte de su retribución en función de los resultados de ella. La bonificación puede comprender la entrega de acciones, de opciones y de efectivo. La retribución que percibe la plana gerencial (sin considerar bonificaciones) es fija y el monto total anual es menor de 1% de los ingresos brutos, según los estados financieros de la empresa.

Por otro lado, los procedimientos para determinar la capacitación y experiencia exigible a los miembros del máximo órgano de gobierno están regulados en el documento "Política de selección y contratación del personal". En este documento se establecen los siguientes procesos: contratación, sustitución y remuneración de los principales ejecutivos y elección de los miembros del comité ejecutivo.

#### MECANISMOS DE COMUNICACIÓN

Los socios de esta cuentan con la oportunidad de presentar puntos a debatir en la agenda de la alta dirección. Además, pueden solicitar información a nuestra empresa o en la reunión trimestral de información para socios, en la cual se entrega un informe pertinente a cada accionista. Los grupos de interés pueden solicitar información de la misma manera —excepto en el caso de las reuniones trimestrales— y también por correo postal.



ADHESIÓN AL PACTO GLOBAL

El Global Compact o Pacto Global, asumido por la Corporación Newmont en el 2004, recoge diez principios sobre derechos humanos, derechos laborales, lucha contra la corrupción y medio ambiente.

En el 2009 se realizaron capacitaciones y talleres para empleados y contratistas sobre el alcance de los distintos principios de este Pacto.

Además, respecto a los principios laborales (principios III al VI), durante el 2009 se incorporó en los contratos con los contratistas, los compromisos de Yanacocha con los derechos humanos, para

que de manera explícita conozcan su política en esta temática. Tal compromiso refiere la Declaración Universal de los Derechos Humanos, el Pacto Global y los ocho principios fundamentales de la Organización Internacional del Trabajo (OIT). Asimismo, desde hace tres años, los procesos ordinarios de evaluación de las ofertas de los contratistas evalúan los planes de responsabilidad social y de derechos humanos, para asignarles una puntuación al otorgar la buena pro.

En cuanto a los principios ambientales (principios VII a IX), la renovación de nuestro sistema de gestión ambiental demuestra nuestro compromiso con el cuidado ambiental.

Principios del Pacto Global de la Organización de las Naciones Unidas (ONU)

Los principios del Pacto Mundial gozan de consenso universal, ya que proceden de:	
<div><div></div><div>– La Declaración Universal de Derechos Humanos.</div><div>– La Declaración de Principios de la Organización Internacional del Trabajo relativa a los derechos fundamentales en el trabajo.</div><div>– La Declaración de Río de Janeiro sobre el Medio Ambiente y el Desarrollo.</div><div>– La Convención de las Naciones Unidas contra la Corrupción.</div></div>	

El Pacto Mundial pide a las empresas que hagan suyos, apoyen y lleven a la práctica, en sus ámbitos de influencia, un conjunto de valores fundamentales en las esferas de los derechos humanos, las condiciones de trabajo, el medio ambiente y la lucha contra la corrupción:

Derechos humanos

Principio 1	Las empresas deben apoyar y respetar la protección de los derechos humanos fundamentales internacionalmente reconocidos dentro de su ámbito de influencia.
Principio 2	Deben asegurarse de no ser cómplices en la vulneración de los derechos humanos.

Relaciones laborales

Principio 3	Las empresas deben apoyar la libertad de afiliación y el reconocimiento efectivo del derecho a la negociación colectiva.
Principio 4	La eliminación de toda forma de trabajo forzoso o realizado bajo coacción.
Principio 5	La erradicación del trabajo infantil.
Principio 6	La abolición de las prácticas de discriminación en el empleo y la ocupación.

Medio ambiente

Principio 7	Las empresas deben mantener un enfoque preventivo orientado al desafío de la protección medioambiental.
Principio 8	Adoptar iniciativas que promuevan una mayor responsabilidad ambiental.
Principio 9	Favorecer el desarrollo y la difusión de tecnologías respetuosas con el medio ambiente.

Lucha contra la corrupción

Principio 10	Las empresas deben luchar contra la corrupción en todas sus formas, incluidos la extorsión y el soborno.
--------------	--

POLÍTICA DE DERECHOS HUMANOS

Durante el 2009, Newmont ha desarrollado sistemas de monitoreo para asegurar que las políticas de derechos humanos se cumplan, por lo que no se han reportado incidentes.

Áreas de cumplimiento de la política de derechos humanos

Área	Sistemas de monitoreo	Comentarios
Discriminación en el trabajo y trabajo forzoso u obligatorio.	El departamento de Recursos Humanos tiene un sistema para recibir cualquier reclamo. Desde el 2005, el área de Contratistas cuenta con una oficina llamada Control Administrativo de Contratistas, que realiza visitas sorpresivas, con el fin de supervisar el proceso y atender cualquier queja.	En diciembre del 2009, en asociación con la Organización Internacional del Trabajo (OIT) y Pacto Global (GC, por sus siglas en inglés), organizamos un taller para los contratistas y miembros de GC en el que participaron 81 personas. El objetivo fue fortalecer el conocimiento de los principios fundamentales en derechos humanos.
Abuso contra los derechos humanos.	Nuestra oficina de reclamos está siempre abierta a la comunidad y a nuestros colaboradores, para recibir cualquier denuncia que involucre este tipo de violación. Si la oficina considera que existe un caso de abuso contra los derechos humanos, se convocará a un comité permanente para atenderla. Desde el 2009, la oficina ha intensificado su labor de vigilancia y protección a la comunidad.	No aplicable.
Trabajo infantil.	El proceso de identificación dentro de la empresa, mediante fotocheck, asegura que todos nuestros colaboradores estén apropiadamente registrados, de manera que la inclusión de niños en la operación resulte imposible.	No aplicable.
Derechos a la tierra.	Contamos con oficina que se encarga de la adquisición de tierras. Junto con la de derechos humanos depende del departamento legal.	No aplicable.

ADHESIÓN A OTRAS INICIATIVAS EXTERNAS NO OBLIGATORIAS

Como parte de la filosofía de nuestra empresa para contribuir al bienestar social y ambiental, nos adherimos desde el 2007 a una serie de iniciativas externas de manera voluntaria.

El estándar internacional de calidad ambiental ISO 14001 fue reconocido por la empresa Bureau Veritas Certification, en noviembre del 2007, luego de una evaluación exhaustiva de todos los procesos de la organización y de verificar su cumplimiento. Esta certificación fue consignada para todas las operaciones de Yanacocha, a diferencia de la mayoría de las empresas, que solo la obtienen para parte de sus procesos generales.

Además, desde el 2005, adoptamos las prácticas del Código del Cianuro, el cual alcanzó su reconocimiento en abril del 2008. Esta importante certificación revela nuestro interés en uno de los procesos vitales para la extracción del oro (el cianuro como solvente) y en todos los aspectos relacionados con el transporte, el almacenamiento y la manipulación por los trabajadores, entre otros.

Por otro lado, nos adscribimos a los Principios Voluntarios sobre Seguridad y Derechos Humanos. Estos fueron desarrollados en el 2000 y asocian a los gobiernos de Estados Unidos, Reino Unido, Noruega y los Países Bajos; compañías extractivas y de energía, y las ONG de derechos humanos. Estos principios ayudan a las empresas a mantener la seguridad industrial y de las operaciones en un marco que garantiza el respeto de los derechos humanos. También proporcio-

nan orientación sobre la identificación de riesgos en estos temas y sobre el compromiso y la colaboración con las fuerzas de seguridad estatal y privada.

En el 2007, Newmont acordó, con el Comité de los Principios Voluntarios de Seguridad y Derechos Humanos, y con Oxfam, realizar una auditoría externa e independiente sobre los procedimientos y sistemas de seguridad de Yanacocha. Esta iniciativa surgió como respuesta a una queja formulada por Oxfam ante ese comité. Los resultados de la auditoría fueron presentados al Comité de los Principios Voluntarios de Seguridad y Derechos Humanos.

La Iniciativa de Transparencia en las Industrias Extractivas (EITI) apoya la transparencia en la gestión de los recursos naturales en países ricos, mediante la verificación y publicación completa de los pagos de la compañía y los ingresos del Gobierno en petróleo, gas y minería. La EITI abarca un grupo de múltiples partes interesadas que cuenta con el apoyo del Gobierno, empresas, ONG, inversionistas y organizaciones de la industria. Desde el 2008, estamos trabajando con las autoridades la aplicación de esta iniciativa con un plan piloto en Cajamarca.

Por último, nuestra empresa también es miembro del Grupo Técnico de Gestión de Residuos Sólidos de la Provincia de Cajamarca, que tiene la finalidad de llevar a cabo proyectos en el manejo de estos residuos mediante la acción conjunta de organismos públicos y privados.



ANEXO

PARÁMETROS DEL BALANCE

METODOLOGÍA PARA EL REPORTE DE SOSTENIBILIDAD 2008

Desde el 2008, hemos asumido el compromiso de presentar un reporte de sostenibilidad que siga los lineamientos y la metodología del Global Reporting Initiative (Iniciativa Global de Reporte, también conocida como GRI), en su versión G-3. Para ello, también se ha consultado el suplemento específico que publica el GRI para el sector de minería y metales.

Las guías del GRI constituyen una base sólida y reconocida a nivel mundial para cualquier tipo de reporte de sostenibilidad, sin importar el tamaño, rubro o sector de las organizaciones que lo utilicen. Estas guías contienen principios para el reporte y los contenidos básicos que incluyen indicadores sobre la gestión de las organizaciones.

Conforme lo recomienda la guía GRI, la información presentada sobre nuestra gestión debe cubrir los aspectos sociales, ambientales, laborales, económicos y de derechos humanos durante el periodo definido para este primer reporte.

PRINCIPIOS PARA LA ELABORACIÓN DE ESTE REPORTE

**Materialidad:** La información del reporte debe cubrir aquellos aspectos e indicadores y los impactos significativos de nuestra organización, o aquellos que podrían ejercer una influencia en las evaluaciones y decisiones de los grupos de interés. A partir de este principio, informamos sobre los aspectos y los indicadores de importancia en materia social, ambiental y económica; asimismo, la aplicación de este principio supone no incluir aquellos asuntos que no hayan ejercido una influencia relevante en el corto y largo plazo. Incluso cuando ciertas informaciones presentadas por la compañía difieran de aquellas utilizadas por los grupos de interés externos, la divulgación de la información interna de nuestra empresa puede contribuir a que dichos grupos le den una valoración y un uso distintos en su toma de decisiones.

**Participación de los grupos de interés:** Los grupos de interés son aquellas entidades o individuos a los que afectan significativamente las labores de la empresa. Tanto accionistas como empleados y proveedores, así como organizaciones externas a la empresa (la sociedad cajamarquina, por ejemplo), están incluidos en la defini-

ción de grupos de interés. Luego de identificar los grupos de interés incluidos en el ámbito de influencia de Yanacocha, el presente reporte describe el modo como nuestra organización respondió a las expectativas e intereses razonables de esos grupos.

**Contexto de sostenibilidad:** La información sobre el desempeño de la empresa debe estar situada en el amplio contexto sobre y con el cual opera. Entendiendo que una empresa no actúa de manera aislada, sino más bien apoyándose en los contextos naturales, sociales, ambientales, laborales y económicos, el contexto de sostenibilidad debe marcar pautas claras sobre la relación entre el quehacer local y su influencia sobre aspectos nacionales, regionales e incluso supranacionales.

**Exhaustividad:** Este concepto abarca el alcance, la cobertura y el tiempo. El alcance se refiere a los aspectos e indicadores que sean suficientes para dar cuenta de los impactos sociales, ambientales y económicos de la organización. La cobertura se refiere al conjunto de entidades sobre las cuales ejercemos cierto control e influencia. El tiempo se refiere a que la información presentada tiene que ser completa dentro del periodo definido para el reporte. Las actividades realizadas deben ser reportadas tomando en cuenta los posibles impactos y el espectro en que pueden aparecer.

**Equilibrio:** Los aspectos positivos del desempeño de nuestra organización, así como los negativos, deben ser informados para que la valoración global de la gestión sea razonable y contribuya a mejorar el desempeño de Yanacocha en el mediano y largo plazo. Los contenidos de este reporte, según este principio, deben presentar una imagen no sesgada de la empresa y evitar selecciones u omisiones que puedan ocasionar una influencia indebida o inadecuada sobre el lector. El mecanismo para lograr esto es hacer una distinción entre la presentación de la información y su interpretación.

**Comparabilidad:** La presentación de la información debe hacerse de manera que permita a los grupos de interés analizar los cambios experimentados por nuestra organización dentro del periodo definido. La comparabilidad es necesaria para evaluar el desempeño por medio de la comparación de datos entre un periodo anterior y el periodo actual.



**Precisión:** La información relacionada con los indicadores de desempeño —y demás aspectos sociales, ambientales y económicos— puede adoptar formas cualitativas tanto como mediciones cuantitativas detalladas, según se requiera. Esto depende en gran medida de la claridad, del detalle y de la naturaleza de la información presentada.

**Periodicidad:** La utilidad de la información está ligada a la puntualidad de su divulgación. La puntualidad se refiere a la regularidad y a la relevancia que tenga con los acontecimientos que se incluyen en el reporte. Por tanto, se espera que la publicación de los reportes de sostenibilidad siga un patrón que facilite que los grupos de interés la incluyan en su toma de decisiones. Nuestra memoria anterior, correspondiente al 2008, fue publicada en noviembre del 2009, cumpliendo así con nuestro ciclo de presentación anual.

**Claridad:** Para garantizar la comprensión del reporte, la claridad es una cualidad esencial. La información debe ser presentada de un modo accesible y sin tener que realizar esfuerzos, pues es lo que esperan los grupos de interés que tengan cierta relación con nuestra empresa.

**Fiabilidad:** Todos los contenidos del reporte se deben presentar de manera que puedan estar sujetos a examen. Este principio garantiza la confianza en la recepción de la información, pues parte del proceso de elaboración pasa por los controles internos antes de su publicación. Por otro lado, toda información que no cuente con el

respaldo que exige este principio no debe aparecer como parte del balance. Si lo hiciera, debe incluir una justificación clara sobre su naturaleza.

**Cobertura:** Para elaborar el presente reporte de sostenibilidad, decidimos cubrir un periodo que abarca todo lo realizado por la compañía en materia social, ambiental y económica durante el 2009. Además, hemos tomado como punto de referencia lo sucedido en el 2008. De este modo, nos es posible ofrecer la descripción de los cambios que se han producido en la empresa, así como la gestión de diferentes programas dirigidos por Yanacocha a partir de la visión estratégica planteada para el año que abordamos.

Finalmente, es preciso destacar que este reporte ha sido elaborado bajo el nivel B de la guía GRI G3.



Índice del contenido del Global Reporting Initiative (GRI)

Perfil			GRI	Pacto Global
Estrategia y análisis	1.1	Declaración del máximo responsable de la toma de decisiones de la organización	11	
	1.2	Principales impactos, riesgos y oportunidades	21-22	
Perfil de la organización	2.1	Nombre de la organización	17	
	2.2	Principales marcas, productos y/o servicios	17	
	2.3	Estructura operativa de la organización	17	
	2.4	Localización de la sede principal	17	
	2.5	Países en los que opera	17	
	2.6	Naturaleza de la propiedad y forma jurídica	17	
	2.7	Mercados servidos	17	
	2.8	Dimensiones de la organización	17	
	2.9	Cambios significativos durante el periodo en el tamaño, estructura y propiedad	N/A	
	2.10	Premios y distinciones recibidos durante el periodo	18	
Parámetros de la memoria	3.1	Periodo cubierto	86	
	3.2	Fecha de la memoria anterior más reciente	86	
	3.3	Ciclo de presentación de memorias	86	
	3.4	Punto de contacto	89	
	3.5	Proceso de definición del contenido	85-86	
	3.6	Cobertura de la memoria	86	
	3.7	Limitaciones de su alcance	85-86	

Índice del Contenido del Global Reporting Initiative (GRI)

Perfil			GRI	Pacto Global
Gobierno, compromisos y participación en grupos de interés	3.8	Base para incluir información en el caso de negocios conjuntos	77	
	3.9	Técnicas de medición de datos si no fueran los de los protocolos de GRI	N/A	
	3.10	Descripción del efecto que pueda tener la reexpresión de información perteneciente a memorias anteriores	?	
	3.11	Cambios significativos relativos a periodos anteriores en el alcance o cobertura de la memoria	9, 77	
	3.12	Tabla de contenidos del GRI	86-88	
	3.13	Política y práctica actual en relación con la solicitud de verificación externa de la memoria	86	
	4.1	Estructura de gobierno	81	
	4.2	Indicar si el presidente del máximo órgano de gobierno ocupa también un cargo ejecutivo	N/A	
	4.3	Miembros del órgano máximo de gobierno	81	
	4.4	Mecanismos de los accionistas o empleados para comunicar recomendaciones o indicaciones al órgano de gobierno	81	
	4.5	Vínculo entre la retribución de los miembros del máximo órgano de gobierno, altos directivos y ejecutivos y el desempeño de la organización	81	
	4.6	Procedimientos implantados para evitar conflictos de interés	81	
	4.7	Procedimientos de determinación de la capacitación y experiencia exigible a los miembros del máximo órgano de gobierno	81	
	4.8	Declaraciones de misión y valores	15	
	4.9	Procedimientos del máximo órgano de gobierno para supervisar la identificación y gestión del desempeño económico, ambiental y social	31-32	
	4.10	Procedimientos para evaluar el desempeño propio del máximo órgano de gobierno	N/A	
	4.11	Descripción de cómo la organización ha adoptado un planteamiento o principio de precaución	N/A	
	4.12	Principios o programas sociales, ambientales y económicos externos	82	
	4.13	Principales asociaciones a las que pertenece	82-83	
	4.14	Relación de grupos de interés	32-33	
	4.15	Bases para identificar y definir grupos de interés	32-33	
	4.16	Enfoques adoptados para la inclusión de grupos de interés	32-33	
	4.17	Principales preocupaciones y aspectos de interés que hayan surgido a través de la participación de los grupos de interés	32-33	

Enfoques de gestión	GRI	Pacto Global
Enfoque de gestión económica	77-78	
Enfoque de gestión ambiental	57-66	
Enfoque de gestión laboral	69-73	
Enfoque de gestión de derechos humanos	82-83	
Enfoque de gestión social	36-55	



Indicadores			GRI	Pacto Global
Gestion socioambiental	EN8	Captación total de aguas por fuentes	60	
	EN10	Porcentaje y total del agua reutilizada	60	
	EN11	Descripción de terrenos adyacentes o dentro de espacios naturales protegidos o de áreas de alta biodiversidad no protegidas	65	
	EN13	Hábitats protegidos o restaurados	66	
	EN15	Número de especies en peligro de extinción	66	
	EN21	Vertimiento total de aguas residuales según destino	60	
	EN22	Peso total de residuos gestionados según tipo y método de tratamiento	62	
	EN23	Número total y volumen de los derrames más significativos	23-26	
	EN24	Peso de residuos transportados, importados, exportados o tratados que se consideran peligrosos según la clasificación del convenio de Basilea y porcentajes de residuos transportados internacionalmente.	63	
	EN30	Desglose por gastos e inversiones	26	
Gestión Laboral	SO1	Naturaleza, alcance y efectividad de los programas y prácticas para evaluar y gestionar los impactos de las operaciones en las comunidades incluyendo entrada, operación y salida de la empresa.	23-25	
	LA1	Desglose del colectivo de trabajadores	69	
	LA2	Número total de empleados y rotación	69	
	LA4	Porcentaje de empleados cubiertos por un convenio colectivo.	69	
	LA10	Promedio de horas de formación al año por empleado, desglosado por categoría de empleado	71-73	
	LA11	Programas de Formación	71-73	
	LA12	Porcentaje de empleados que reciben evaluación de desempeño y desarrollo profesional.	71-73	
Gestión de derechos humanos	HR3	Total de horas de formación de los empleados sobre políticas y procedimientos relacionados con aquellos aspectos de los derechos humanos relevantes para sus actividades, incluyendo el porcentaje de empleados formados.	73	
	HR8	Porcentaje del personal de seguridad que ha sido formado en las políticas o procedimientos de la organización en aspectos de derechos humanos relevantes para las actividades.	73	
	EC1	Ventas Netas	18, 77	
	EC3	Cobertura de las obligaciones de la organización debidas a programas de beneficios sociales.	69-70	
	EC6	Políticas, prácticas y proporción de gasto de proveedores locales.	78	
Indicadores de desempeño en el sector minero	MM7	Descripción de los incidentes significativos que afecten a las comunidades durante el periodo cubierto por la memoria y los recursos dedicados a la solución de estos incidentes y sus resultados.	25	

## Contacto

Pilar Dávila  
Gerenta Senior de Comunicaciones

Lima  
Avenida Víctor Andrés Belaunde 147, Vía Principal 103.  
Edificio Real 10, piso 4.  
Lima 27.  
Teléfono: (+51) 1-215-2600.

Cajamarca  
Jirón Los Cipreses 351,  
Urbanización Los Rosales.  
Cajamarca.  
Teléfono: (+51) 76-58-4000, extensión 23240.

Correo electrónico: pilar.davila@newmont.com



EDICIÓN Y DISEÑO  
Kick Off & Asociados  
www.ko.com.pe

FOTOGRAFÍA  
F45  
Archivo Yanacocha

IMPRESIÓN  
Empresa Gráfica Forma e Imagen





[www.yanacocha.com.pe](http://www.yanacocha.com.pe)