

## INFORME DE SOSTENIBILIDAD 2009

---

**ENDESA COSTANERA S.A.** FUE INSCRIPTA EL 13 DE MARZO DE 1992 EN EL REGISTRO PÚBLICO DE COMERCIO BAJO EL Nº 1854, CON EL NOMBRE DE CENTRAL COSTANERA S.A. EN SEPTIEMBRE DE 2005 CAMBIÓ SU DENOMINACIÓN POR LA ACTUAL ENDESA COSTANERA S.A.

SU **CAPITAL SOCIAL** ES DE 146.988.378 PESOS ARG., REPRESENTADO POR 146.988.378 ACCIONES ORDINARIAS DE VALOR NOMINAL 1 Y UN VOTO CADA UNA. DICHAS ACCIONES COTIZAN EN LA BOLSA DE COMERCIO DE BUENOS AIRES. EL AGENTE DE REGISTRO Y TRANSFERENCIA DE ACCIONES DE ENDESA COSTANERA S.A. ES LA CAJA DE VALORES S.A.

LA **ACTIVIDAD PRINCIPAL** DE LA SOCIEDAD ES LA PRODUCCIÓN DE ENERGÍA ELÉCTRICA Y SU COMERCIALIZACIÓN EN BLOQUE. SU DOMICILIO LEGAL ES EN LA CALLE AV. ESPAÑA 3301- CIUDAD AUTÓNOMA DE BUENOS AIRES - ARGENTINA - CÓDIGO POSTAL (C1107ANA).

SUS **ACTIVOS TOTALES** ASCIENDEN A 1.905,5 MILLONES DE PESOS ARG.

ENDESA COSTANERA S.A. ES LA PRINCIPAL GENERADORA TERMOELÉCTRICA DE ARGENTINA CON UNA POTENCIA INSTALADA DE 2.324 MW. AL 31 DE DICIEMBRE DE 2009, PRODUJO APROXIMADAMENTE EL 7,3% DE LA GENERACIÓN TOTAL DEL PAÍS Y EL 13,3% DE LA GENERACIÓN TÉRMICA.

EN EL **AÑO 2009**, OBTUVO INGRESOS NETOS POR VENTAS POR 1.536.520.788 DE PESOS ARG., SIENDO SU DOTACIÓN DE 281 PERSONAS A FINALES DEL AÑO 2009.

**LAS INVERSIONES Y GASTOS MEDIOAMBIENTALES** FUERON DE 2.099.050 PESOS ARG.

<b>INFORME DE SOSTENIBILIDAD 2009 .....</b>	<b>1</b>
<b>CARTA DEL PRESIDENTE DEL DIRECTORIO .....</b>	<b>3</b>
<b>PRESENTACIÓN Y ALCANCE DEL INFORME DE SOSTENIBILIDAD 2009 .....</b>	<b>5</b>
<b>PERFIL DE LA ORGANIZACIÓN .....</b>	<b>7</b>
<b>ENDESA COSTANERA Y SU COMPROMISO CON EL DESARROLLO SOSTENIBLE .....</b>	<b>11</b>
<b>CUMPLIMIENTO DE LOS 7 COMPROMISOS DE ENDESA COSTANERA.....</b>	<b>20</b>
Compromiso con la calidad del servicio .....	20
Compromiso con la salud, la seguridad y el desarrollo personal y profesional de las personas que trabajan en Endesa Costanera .....	25
Compromiso con el buen gobierno y el comportamiento ético .....	38
Compromiso con la creación de valor y la rentabilidad .....	41
Compromiso con la protección del entorno .....	50
Compromiso con la eficiencia.....	59
Compromiso con el desarrollo de la sociedad en la que opera la compañía .....	66
<b>COMPROMISO CON LAS ENERGÍAS RENOVABLES NO CONVENCIONALES Y EL CAMBIO CLIMÁTICO.....</b>	<b>67</b>
<b>COMPROMISO CON EL ENRAIZAMIENTO LOCAL .....</b>	<b>69</b>
<b>ANEXOS.....</b>	<b>71</b>
Anexo I. Glosario .....	71
Anexo II. Canales de comunicación con las partes interesadas.....	73
Anexo III. Indicadores claves de desempeño .....	74
Anexo IV. Tabla de contenidos básicos de la guía G3 de GRI .....	76
Anexo V. Cuestionario de retroalimentación.....	84

# CARTA DEL PRESIDENTE DEL DIRECTORIO

Estimados amigos y amigas:

Tengo el placer de presentar ante la opinión pública el sexto informe consecutivo de Sostenibilidad de Endesa Costanera en su área de generación eléctrica. Con este informe deseamos dar cuenta de los avances y actuaciones más importantes correspondientes a la gestión del ejercicio 2009. Este Informe se ha elaborado de acuerdo con la Guía G3 y el Suplemento Sectorial del sector eléctrico del Global Reporting Initiative (GRI). En él se recoge nuestra valoración sobre el nivel de cumplimiento de los indicadores GRI, de los principios del Pacto Mundial y de nuestro compromiso con el Desarrollo Sostenible.

Constituyendo el principal compromiso de Endesa Costanera cumplir con los requerimientos de la demanda eléctrica, los indicadores de gestión evidencian el esfuerzo de toda la organización por profundizar las relaciones con los clientes, la calidad de servicio y la capacidad de respuesta al mercado, registrando una generación neta de 8.172 GWh, lo cual constituye aproximadamente el 7,3% de la generación del país. Cabe mencionar que la capacidad de generación total de la Planta puesta a disposición del sistema fue un 19% superior a la correspondiente al año 2008 continuando así con un crecimiento sostenido por tercer año consecutivo. El continuo crecimiento de la demanda provocó la utilización de combustibles líquidos alternativos, no obstante la energía generada con gas natural fue del 71,8%. Los indicadores ambientales y de ecoeficiencia han mantenido los muy buenos valores logrados en años anteriores, cumpliendo los objetivos para este período.

La concepción de la sostenibilidad en Endesa Costanera, se encuentra reflejada en su Política y en los Compromisos por un Desarrollo Sostenible que rigen la relación con sus principales grupos de interés y la permanente creación de valor para sus accionistas. También incluye la salud y seguridad, así como el desarrollo personal y profesional de los trabajadores; la calidad del servicio para nuestros clientes; el buen Gobierno Corporativo; la relación con los contratistas; la constante protección y respeto por el entorno, teniendo en cuenta los riesgos y oportunidades del cambio climático; la innovación y la eficiencia; y la preocupación por la comunidad y sociedad en la que operamos, reforzando el enraizamiento y la legitimidad.

Buscamos reflejar también, a través de este documento, el progreso experimentado por nuestra compañía respecto del cumplimiento de los diez principios del Pacto Mundial al cual está adherida, comprometiéndose a seguir apoyando y promoviendo el respeto por los Derechos Humanos, los Derechos Laborales, la Protección del Medio Ambiente y la Lucha Contra la Corrupción. Demostración de ello lo evidencian las diversas actuaciones efectuadas en torno a este compromiso, como es el envío de la Comunicación de Progreso (COP) al Pacto Mundial de las Naciones Unidas.

Como hechos relevantes de mantenimiento durante el año bajo consideración, corresponde mencionar en lo referente al Ciclo Combinado II, la firma de un nuevo contrato de mantenimiento de largo plazo ("LTSA") con el fabricante, Mitsubishi Heavy Industries, por un período de diez años. Este contrato representa varias ventajas para la Sociedad por cuanto no solo se proveerán las mejoras tendientes a la operación continua sino que se ha logrado aumentar en un 30,4% el período de inspección. Esta nueva modalidad permitirá mejoras

importantes de disponibilidad.

Endesa Costanera gestiona los aspectos ambientales, evitando, reduciendo o controlando los riesgos medioambientales considerados críticos a través de un Sistema de Gestión Medioambiental el cual ha desarrollado, implementado y mantiene certificado según la Norma ISO 14001:2004 desde hace nueve años. Ello le permite asegurar el cumplimiento de todo compromiso legal obligatorio y voluntariamente asumido.

También se ha mantenido la certificación de su Sistema de Gestión de Calidad según la Norma ISO 9001:2000 que se enfoca en realizar las actividades en forma efectiva y eficiente. Sin duda este Sistema de Gestión contribuye al mejoramiento de los resultados económicos y financieros de la compañía con una adecuada gestión de los recursos disponibles.

Asimismo, se ha avanzado en la gestión de la conciliación, la diversidad y la igualdad y ha continuado difundiendo la Seguridad y la Salud Laboral a través de un Sistema de Gestión de Seguridad y Salud Ocupacional certificado bajo la norma OHSAS 18001, de forma permanente entre sus trabajadores y colaboradores, a través de acciones de concienciación, formación y comunicación.

Endesa Costanera forma parte de la Red de Voluntariado, incluyendo estos proyectos dentro de su Plan Anual de Sostenibilidad, en lo que se refiere a los derechos humanos y la promoción de la abolición del trabajo infantil, como parte del compromiso asumido con el desarrollo de la sociedad y en apoyo del Pacto Mundial.

Sabiendo que aún queda mucho por hacer, nada de esto podría haberse llevado a cabo sin nuestros empleados, eje central de nuestra dedicación y atención. Nuestro éxito está íntimamente ligado a la calidad y responsabilidad de nuestra gente que todos los días pone en práctica nuestros principios, los que guían cada una de nuestras decisiones.

**José María Hidalgo Martín-Mateos**  
Presidente

# PRESENTACIÓN Y ALCANCE DEL INFORME DE SOSTENIBILIDAD 2009

Endesa Costanera, por sexto año consecutivo, presenta su Informe de Sostenibilidad, que contempla datos de la empresa con el objetivo de rendir cuenta y transparentar, a sus distintos grupos de interés, las principales actuaciones llevadas a cabo por la empresa durante el 2009 en los ámbitos social, económico y ambiental.

La información suministrada parte del concepto de que las actuaciones en materia de Desarrollo Sostenible están constituidas por las gestiones que reflejan, a través de las acciones e indicadores contenidos en el presente informe, el cumplimiento de los Siete Compromisos por el Desarrollo Sostenible y los retos de responder al los riesgos y oportunidades del cambio climático y reforzar el enraizamiento y la legitimidad de la Compañía en el territorio.

Por cuarto año consecutivo, el informe ha sido elaborado sobre la base de la Guía G3<sup>1</sup> del Global Reporting Initiative (GRI) y, además, incorpora los Indicadores del Suplemento del Sector Eléctrico (EUSS), elaborado también por el GRI. Asimismo, se han reflejado los indicadores de desempeño que están asociados con los Principios del Pacto Mundial de Naciones Unidas para reportar la cuarta Comunicación de Progreso de Endesa Costanera y, además, se presenta una relación respecto del lineamiento de las actuaciones de la compañía con los Ocho Objetivos del Milenio<sup>2</sup> de las Naciones Unidas (ver Anexo IV)

## PROCESO DE ELABORACIÓN DEL INFORME DE SOSTENIBILIDAD

Para la elaboración del presente Informe Endesa Costanera siguió los lineamientos de la "Guía del proceso de elaboración de Informes de Sostenibilidad" de Endesa.

La siguiente tabla presenta las acciones que Endesa Costanera a llevado a cabo para cumplir con los principios definidos en la guía G3 de GRI.

Principios GRI	Acciones de Endesa Costanera	Ubicación en el Informe de Sostenibilidad 2009
<b>Principios para la definición del contenido del informe</b>		
Materialidad	Endesa Costanera identifica como relevantes los siguientes aspectos, que son desarrollados en el informe. <ul style="list-style-type: none"><li>▪ Introducción de la matriz energética sobre la base de ERNC.</li><li>▪ Cumplimiento del abastecimiento energético.</li><li>▪ Cambio climático, Kyoto y MDL</li><li>▪ Eficiencia energética.</li><li>▪ Medición de Emisiones e Inmisiones atmosféricas</li><li>▪ Reducción de impactos ambientales</li></ul>	
Participación de los grupos de interés	<ul style="list-style-type: none"><li>▪ Identificación de los grupos de interés</li><li>▪ Análisis de los canales de comunicación</li></ul>	Anexo II
Contexto de sostenibilidad	<ul style="list-style-type: none"><li>▪ Endesa Costanera en este informe describe cómo encara el Desarrollo Sostenible y brinda los</li></ul>	

<sup>1</sup> La guía GRI – G3 y el suplemento del Sector Eléctrico están publicados en [www.globalreporting.org](http://www.globalreporting.org)

<sup>2</sup> Los Objetivos del Milenio se encuentran disponibles en [www.un.org/spanish/millenniumgoals](http://www.un.org/spanish/millenniumgoals)

	resultados de la gestión en el 2009, partiendo de la estrategia de los siete compromisos en relación con el Desarrollo Sostenible.	
Exhaustividad	<ul style="list-style-type: none"> <li>El Informe de Sostenibilidad 2009 brinda en forma fidedigna información en los ámbitos económicos, ambientales y sociales reflejado a través de distintos datos e índices.</li> </ul>	
<b>Principios para la definición de la calidad del informe</b>		
Equilibrio	<ul style="list-style-type: none"> <li>El Informe refleja los resultados adversos y beneficios en todos los ámbitos.</li> </ul>	
Comparabilidad	<ul style="list-style-type: none"> <li>La mayor parte de los indicadores se muestran resultados de tres años, que permiten visualizar las tendencias positivas y negativas.</li> <li>Algunos índices son comparables con otras empresas del grupo.</li> </ul>	
Precisión	<ul style="list-style-type: none"> <li>Para la información en todos los años se emplearon las mismas técnicas de medición y bases de cálculo de manera que los márgenes de error no afectan en las conclusiones sobre el desempeño.</li> </ul>	
Periodicidad	<ul style="list-style-type: none"> <li>Todos los Informes de Sostenibilidad de Endesa Costanera corresponden al año calendario, desde el 1 de enero hasta el 31 de diciembre, correspondiendo toda la información reportada a este período.</li> </ul>	
Claridad	<ul style="list-style-type: none"> <li>La información se presenta a través de tablas y gráficos de modo de facilitar la comprensión.</li> <li>El informe cuenta con un glosario donde se aclaran aquellos conceptos técnicos específicos, que pudieran no ser de conocimiento de los lectores.</li> </ul>	
Fiabilidad	<ul style="list-style-type: none"> <li>La información que se presenta en este informe es la misma que se le brinda a los organismos gubernamentales locales y nacionales.</li> </ul>	

El presente documento constituye el sexto Informe Anual de Sostenibilidad de Endesa Costanera. Al igual que los cinco anteriores, contiene información sobre las actividades y el desempeño de la empresa durante 2009 en los ámbitos incluidos en los 7 Compromisos y Retos por el Desarrollo Sostenible que ha hecho públicos, así como acciones e indicadores económicos, sociales y medioambientales estructurados de tal forma que reflejen el nivel de cumplimiento de los mismos.

El informe ha sido realizado por cuarto año siguiendo las directrices de la Guía 2006 (G3) de Global Reporting Initiative (GRI) y de acuerdo con los tres principios de la Norma AA1000AS de AccountAbility, es decir: materialidad y relevancia de los aspectos de los que se informa, integridad de la información y capacidad de respuesta a los grupos de interés. Asimismo, se han tenido en cuenta las orientaciones del GRI para la definición del contenido del Informe, aplicando los cuatro principios que garantizan presentar una información equilibrada y razonable del desempeño de la Compañía.

Según los niveles de aplicación definidos por GRI, el presente Informe de Endesa Costanera tiene una calificación B.

# PERFIL DE LA ORGANIZACIÓN

Endesa Costanera es la mayor Compañía de energía eléctrica vía procesos térmicos de Argentina.

Fue privatizada el 29 de mayo de 1992, luego de un proceso de transformación del sector eléctrico argentino, llevado a cabo por el Gobierno de la Nación.

Posee y opera una planta altamente diversificada constituida por seis unidades monoblock de ciclo convencional a vapor, con una capacidad instalada de 1.138 MW de potencia y dos unidades de Ciclo Combinado, la primera de ellas de 327 MW de potencia y la segunda de 859 MW de potencia bruta ISO configurada por dos turbogeneradores a gas y un turbogenerador a vapor.

De esta manera, Endesa Costanera alcanza al 31 de diciembre de 2009 con sus once unidades generadoras y 2.324 MW de capacidad (\*), el 8,6% de participación en la potencia instalada total del Sistema Argentino de Interconexión (SADI), representando el 50% de ésta, inversiones realizadas en tecnologías de última generación de la más alta eficiencia y confiabilidad.

Endesa Costanera se encuentra estratégicamente ubicada en plena Ciudad Autónoma de Buenos Aires, que junto al Gran Buenos Aires demandan aproximadamente el 40% del total de la electricidad producida en el país.

El 69,8% de las acciones ordinarias de la Compañía es propiedad de Endesa Argentina S.A. y Empresa Nacional de Electricidad S.A. Las acciones restantes son propiedad de accionistas particulares.

	Cantidad de Acciones	%
<b>Grupo Controlante</b>		
Endesa Argentina S.A.	76.334.474	51,932
Empresa Nacional de Electricidad S.A.	18.127.421	12,333
Southern Cone Power Argentina S.A.	8.081.160	5,498
<i>Subtotal grupo controlante</i>	102.543.055	69,763
Accionistas minoritarios	44.445.323	30,237
<b>Total</b>	146.988.378	100,000

(\*) Los valores consignados para el 2009 son los que resultan de los ensayos realizados en su oportunidad y que han sido certificados en diciembre por la empresa auditora Bureau Veritas Chile.

## CAPACIDAD INSTALADA

Indicador GRI EUSS
EU1

UNIDAD DE GENERACIÓN [MW]	2005	2006	2007	2008	2009
ENDESA COSTANERA (TURBO VAPOR)	1.131,0	1.138,14	<b>1.138</b>	<b>1.138</b>	<b>1.138</b>
ENDESA CBA (CICLO COMBINADO I)	321,6	321,60	<b>327</b>	<b>327</b>	<b>327</b>
ENDESA COSTANERA (CICLO COMBINADO II)	851,0	858,95	<b>859</b>	<b>859</b>	<b>859</b>
<b>TOTAL</b>	<b>2.303,6</b>	<b>2.318,69</b>	<b>2.324</b>	<b>2.324</b>	<b>2.324</b>

## GENERACIÓN NETA ANUAL

Tipo	Valor [GWh]
Generación Neta anual 2009	8.1727
Generación Neta anual 2008	8.540
Generación Neta anual 2007	8.421
Generación Neta anual 2006	8.709
Generación Neta anual 2005	8.402

## ESTRUCTURA ORGANIZACIONAL

### DIRECTORIO

La dirección de la compañía se encuentra constituida, a su más alto nivel, de la siguiente manera:

**Presidente** José María Hidalgo Martín-Mateos

**Vicepresidente** Máximo L. Bomchil

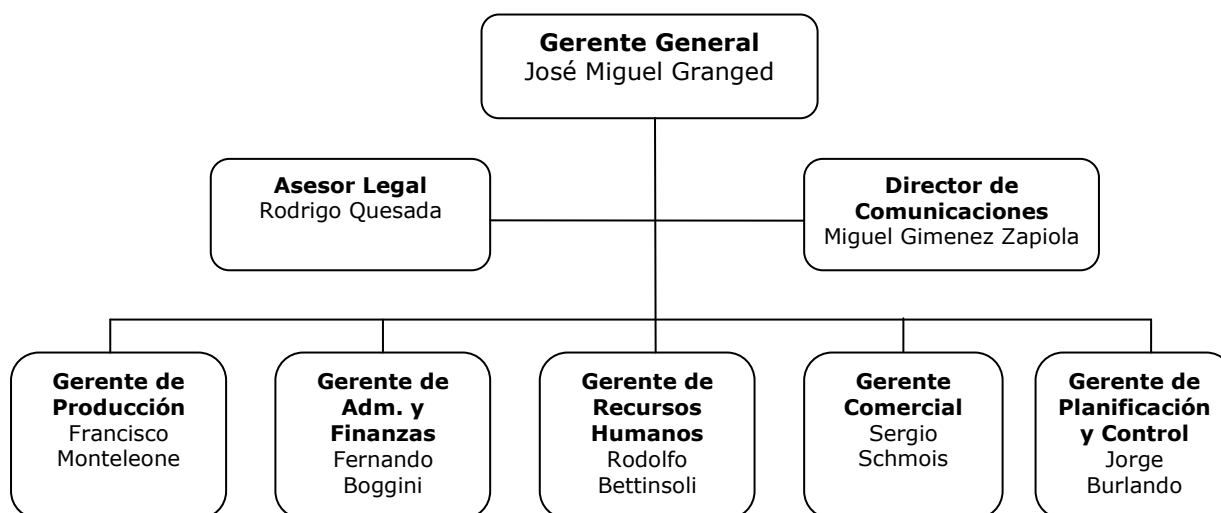
**Directores titulares** Fernando C. Antognazza  
Simón Dasensich  
Carlos M. Martín Vergara  
Julio Valbuena Sánchez  
César F. Amuchástegui  
Eduardo J. Romero

El 100% de los miembros del Directorio de Endesa Costanera no son ejecutivos en esta empresa ni desempeñan cargos en la administración de la compañía.

El Directorio tiene la responsabilidad total en la administración de la compañía.



## FUNCIONARIOS EJECUTIVOS



## COMITÉ DE MEDIO AMBIENTE Y DESARROLLO SOSTENIBLE (COMADES)

La definición de la Política de Sostenibilidad, el diseño y la aplicación del Plan Operativo de Sostenibilidad (POSE) y la asignación de recursos son -entre otras- las funciones del Comité de Medio Ambiente y Desarrollo Sostenible (COMADES). Éste es el máximo órgano de Endesa Costanera en el ámbito de la sostenibilidad y es presidido por el Gerente General, conformado por todos los Gerentes de la empresa y un Secretario Ejecutivo.

El COMADES tiene como objetivo materializar la estrategia de sostenibilidad de la compañía. Se pretende establecer así un camino conjunto en cuanto al compromiso con los entornos sociales en donde opera.

El Grupo de Trabajo Permanente en Desarrollo Sostenible (GTP/DES) está conformado por los Gerentes y profesionales de cada una de las gerencias de la compañía.

El grupo es responsable, en el ámbito de sus competencias, de coordinar las acciones orientadas a dar cumplimiento de los objetivos y las metas trazadas en los Planes Operativos de Sostenibilidad de Endesa Costanera y proporcionar la información para el informe de sostenibilidad, entre otras tareas.

**RESPONSABILIDAD DE LA ORGANIZACIÓN, EN RELACIÓN CON EL CUMPLIMIENTO DE LOS SIETE COMPROMISOS DE LA POLÍTICA DE SOSTENIBILIDAD Y DOS RETOS, CORRELACIONADOS CON LOS ENFOQUES DE GESTIÓN DE GRI/G3**

**SIETE COMPROMISOS**

<b>Compromiso de Endesa Costanera</b>	<b>Enfoque de Gestión GRI/G3</b>	<b>Responsables</b>
Compromiso con la calidad del servicio	Responsabilidad del producto	Gerencia de Producción Gerencia Comercial
Compromiso con la creación de valor y la rentabilidad	Económica	Gerencia de Administración y Finanzas
Compromiso con la eficiencia		Gerencia Comercial Gerencia de Producción Gerencia de Planificación y Control
Compromiso con la salud, seguridad y el desarrollo personal y profesional de las personas que trabajan en Endesa Costanera	Derechos Humanos	Gerencia de Recursos Humanos
	Prácticas laborales y ética del trabajo	Gerencia de Producción
Compromiso con la protección del entorno	Ambiental	Gerencia de Producción Departamento de Medio Ambiente
Compromiso con el desarrollo de la sociedad en la que opera	Sociedad	Director de Comunicaciones
Compromiso con el buen gobierno y el comportamiento ético		Gerencia de Producción

**DOS RETOS**

<b>Retos de Endesa Costanera</b>	<b>Enfoque de Gestión GRI/G3</b>	<b>Responsables</b>
Responder a los riesgos y oportunidades del Cambio Climático.	Ambiental	Gerencia de Producción Departamento de Medio Ambiente
Reforzar el enraizamiento y la legitimidad en Argentina.	Sociedad	Director de Comunicaciones Gerencia de Producción

# ENDESA COSTANERA Y SU COMPROMISO CON EL DESARROLLO SOSTENIBLE

## ENDESA COSTANERA UNA EMPRESA LÍDER COMPROMETIDA CON EL FUTURO

Endesa Costanera es una empresa caracterizada por su claro compromiso con el futuro, un compromiso que es parte esencial de su estrategia. Por ello, define su **misión** como ser un operador del negocio energético centrado en la electricidad, una compañía multinacional, responsable, eficiente y competitiva; y su **visión** está orientada a maximizar el valor de la inversión de sus accionistas, servir a sus mercados superando las expectativas de sus clientes y contribuir al desarrollo de sus empleados siendo conscientes de que el suministro energético es básico para el desarrollo y bienestar de la comunidad. Nuestros **Valores corporativos** definen nuestro compromiso con los trabajadores, accionistas, clientes y medio ambiente. Ellos son nuestra cultura de trabajo empresarial y señalan cómo debemos actuar cada uno de los integrantes de la empresa.

## POLÍTICA DE SOSTENIBILIDAD

La Política de Sostenibilidad de Endesa Costanera, desarrollada a través de los "7 Compromisos por un Desarrollo Sostenible" constituyen el fundamento del comportamiento de Endesa Costanera en este terreno y su cumplimiento está expresamente impulsado por la Dirección, concierne a todos y cada uno de sus empleados y a aquellos que trabajan en su nombre, por lo que son trasladados a proveedores y contratistas.

Los 7 compromisos estructuran el enfoque y las aspiraciones de Endesa Costanera para la generación de confianza entre sus grupos de interés y permiten desarrollar y dar contenido a los valores de la Compañía. Han ayudado a dotar de consistencia a las iniciativas adoptadas por Endesa Costanera en materia de Sostenibilidad y a consolidar el posicionamiento de la compañía en estas cuestiones.

El compromiso de Endesa Costanera con el Desarrollo Sostenible se formaliza a través de su Política de Sostenibilidad, en la que se afirma textualmente:

*"Somos una compañía energética de ámbito internacional, centrada en el negocio eléctrico.*

*Nuestro objetivo es proporcionar a nuestros clientes un servicio de calidad de forma responsable y eficiente, proporcionando rentabilidad a nuestros accionistas, fomentando la capacitación profesional de los empleados, acompañando al desarrollo de los entornos sociales en los que operamos y utilizando de manera sostenible los recursos naturales necesarios para nuestra actividad.*

*Somos conscientes de que el cumplimiento equilibrado de nuestras responsabilidades en materia económica, social y medioambiental, sobre la base de criterios de Sostenibilidad, es esencial para el mantenimiento de nuestra posición actual de liderazgo y para su mejora de cara al futuro.*

*Los compromisos por un desarrollo sostenible que se exponen a continuación constituyen la guía y fundamento de nuestro comportamiento en este terreno.*

*Su cumplimiento está expresamente impulsado por la Dirección de la Empresa, concierne a todos y cada uno de los que trabajamos en ella o en su nombre, por lo que los trasladamos a nuestros contratistas y proveedores, y se encuentra expuesto a la valoración de terceros.*

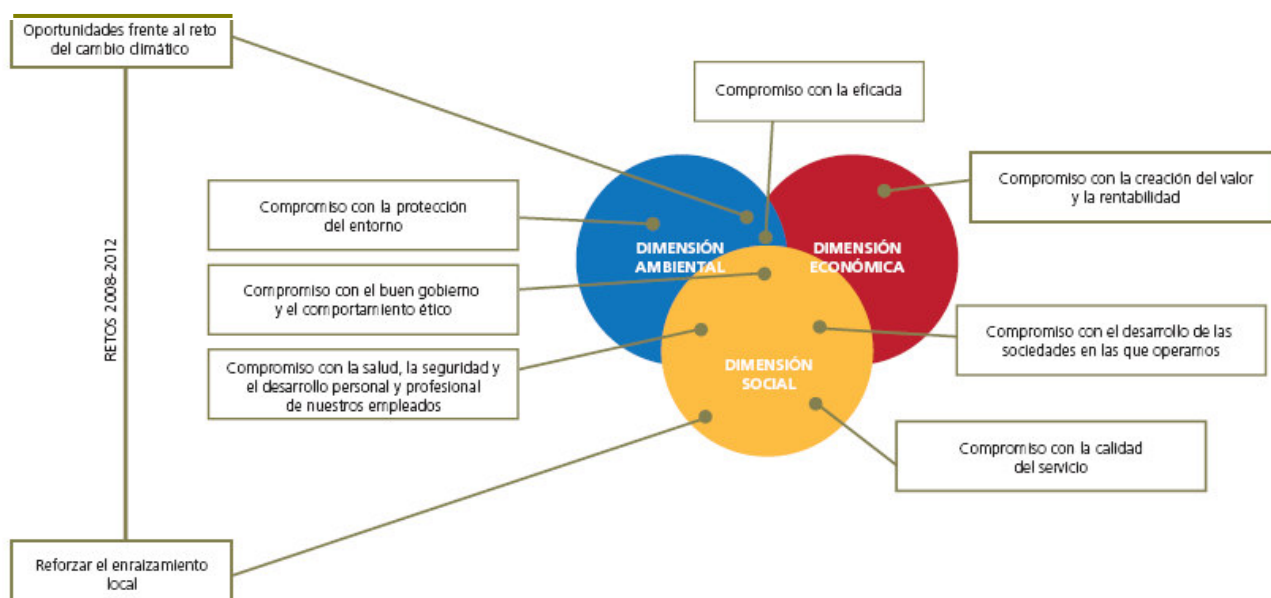
*Estos compromisos se hallan plenamente integrados en nuestro trabajo diario y están sometidos permanentemente a revisión y mejora por parte de la Dirección de Endesa Costanera S.A. y de cuantos*

*participamos en su aplicación.”*

Y se formula a través de siete Compromisos por un Desarrollo Sostenible, centrados en nuestras partes interesadas:

- *Nuestros Clientes, Compromiso con la calidad del servicio*
- *Nuestros Accionistas, Compromiso con la creación de valor y la rentabilidad*
- *Nuestra Gente, Compromiso con la salud, la seguridad y el desarrollo personal y profesional de las personas que trabajan en Endesa Costanera.*
- *Nuestra Conducta, Compromiso con el buen gobierno y el comportamiento ético*
- *Nuestro Medio Ambiente, Compromiso con la protección del entorno.*
- *La Innovación, Compromiso con la eficiencia*
- *La Sociedad, Compromiso con el desarrollo de la sociedad en la que operamos*

### Nuestro compromiso con el futuro



### ESTRUCTURA DEL PLAN DE SOSTENIBILIDAD DE ENDESA COSTANERA (POSE)

La materialización en actuaciones concretas en desarrollo Sostenible se realiza a través del Plan de Acción. Este plan se elabora anualmente con el objeto de coordinar las acciones de las diferentes áreas de Endesa Costanera para que se encuentren alineadas con la Estrategia de Sostenibilidad y con las expectativas de las partes interesadas. El plan contiene planes y actuaciones de todas las Gerencias de la compañía.

El Plan de Endesa Costanera de Sostenibilidad (POSE) parte de la Política de Sostenibilidad articulada a través de los “7 Compromisos por un Desarrollo Sostenible” y dos retos, y está estructurado en tres órdenes distintos:

1. Definición de objetivos, programas de actuación y métricas de seguimiento para avanzar hacia la excelencia en la gestión empresarial, industrial y comercial de Endesa Costanera, en las áreas prioritarias contempladas en los 7 Compromisos.
  - Objetivo: consolidar logros, eliminar carencias y definir oportunidades de mejora en

las siete áreas prioritarias.

2. Definición de objetivos, programas de actuación y métricas de seguimiento que permitan dar respuesta a un reto crucial que Endesa Costanera se plantea para los próximos años: el cambio climático.
3. Definición de un enfoque en comunicación que ayude a poner en valor los esfuerzos realizados en materia de Sostenibilidad, transmitiendo el compromiso sincero, riguroso y honesto de la Compañía en la materia.
  - Objetivo: Transmitir la contribución de Endesa Costanera a la búsqueda de soluciones para resolver los problemas energéticos y ambientales a los que se enfrenta la sociedad.

## ESTRUCTURA DE LA ESTRATEGIA DE SOSTENIBILIDAD DE ENDESA COSTANERA

La idea de que el crecimiento económico y la protección del ambiente pueden ser compatibles se refleja en la expresión de Desarrollo Sostenible. De esta manera, este concepto implica la reconciliación de lo ecológico con el crecimiento económico.

La estrategia de Sostenibilidad de Endesa Costanera está representada en la siguiente tabla. En ella se observa cómo a partir de la Visión, Misión y Valores de la compañía e integrando la Política de Sostenibilidad y el cumplimiento de los diez principios del Pacto Mundial, se establece el plan estratégico de Endesa Costanera. Dicho Plan se concreta en temas de Sostenibilidad con el Plan de Acción de Desarrollo Sostenible, el que se va desarrollando a través de distintos planes, programas y acciones, en función de las responsabilidades de cada área hasta llegar a las personas que conforman a la compañía.

Compromiso / Reto	Plan de Sostenibilidad (POSE)
Reconocimiento Externo	PCA 4: Informe anual de Sostenibilidad PCA 5: Aplicación del Plan de Difusión DSE
Monitoreo / Evaluación	PCA 5: Capacitación y Evaluación de Desarrollo Sostenible
LA INNOVACION. Compromiso con la eficiencia. Reto CAMBIO CLIMÁTICO	PCA 8: Energías Renovables PCA 12: Innovación
NUESTRO MEDIO AMBIENTE. Compromiso con la protección del entorno.	PCA 9: Plan ambiental
NUESTRA GENTE. Compromiso con la salud, la seguridad y el desarrollo personal y profesional de los empleados.	PCA 11: Plan de Acción Social interno. PCA 13: Relación con proveedores y contratistas.
NUESTROS ACCIONISTAS. Compromiso con la creación de valor y la rentabilidad.	PCA 6: Manejo de relaciones con inversores.
LA SOCIEDAD. Compromiso con el desarrollo de las sociedades en las que operamos. Reto reforzar el ENRAIZAMIENTO y LEGITIMIDAD de la Compañía.	PCA 10: Plan de Acción Social externo.
NUESTROS CLIENTES. Compromiso con la calidad de servicio.	PCA 7: Manejo de las relaciones con los clientes. Encuesta de percepción.
NUESTRA CONDUCTA. Compromiso con el buen gobierno y el comportamiento ético	PCA 14: Bases del Gobierno Corporativo.
Política / Estrategia	PCA 1: Internalización del Desarrollo Sostenible PCA 2: Elaboración y seguimiento del POSE PCA 3: Pacto Mundial de Naciones Unidas

## PACTO MUNDIAL

El Pacto Mundial de las Naciones Unidas es una iniciativa de compromiso ético, destinada a que las empresas de todos los países acojan como una parte integral de su estrategia y de sus operaciones diez principios de conducta y acción en materia de derechos humanos, trabajo, medio ambiente y lucha contra la corrupción.

En este sentido, el Pacto no es ni un instrumento regulador que plantea normas legales de conducta para todas las empresas, ni un instrumento que concede una certificación a las empresas que cumplen con determinados requisitos.

Al adherirse al Pacto Mundial, las entidades no están afirmando que ya los cumplen, sino que se comprometen a implantarlos de modo gradual pero constante, haciendo de ellos una parte esencial de su estrategia y de sus operaciones.

Endesa Costanera se adhirió voluntariamente al Pacto Mundial o Global Compact el 10 de febrero de 2005.

El Pacto es un instrumento de libre adscripción por parte de la Compañía, que descansa en su compromiso de implantar los diez principios que lo integran en su estrategia y en sus operaciones.

Endesa Costanera, al estar adherida al Pacto lo apoya continuamente y asume el compromiso de ir implantando gradualmente sus diez principios en sus actividades empresariales diarias. Para ello se encuentra en un Proceso de Aseguramiento que permita evidenciar de manera objetiva el cumplimiento.

Asimismo, implica el compromiso de ir dando cuenta a la sociedad, con publicidad y transparencia, de los progresos que realiza en este proceso habiendo elevado a este organismo tres informes anuales en los años 2006, 2007, 2008 y 2009.

	<b>Fecha adhesión</b>	<b>Fecha primera COP</b>	<b>Fecha segunda COP</b>	<b>Fecha tercera COP</b>	<b>Fecha cuarta COP</b>
Endesa Costanera	10.02.2005	04.10.2006	02.10.2007	01.10.2008	30.09.2009

## LOS DIEZ PRINCIPIOS DEL PACTO MUNDIAL Y LOS OBJETIVOS DEL MILENIO

Principios del Pacto Mundial	Objetivos del milenio
<b>DERECHOS HUMANOS</b>  1. Apoyar y respetar la protección de los derechos humanos proclamados en el ámbito internacional.  2. Evitar verse involucrada en abusos de los derechos humanos.	Objetivo 1: Erradicar la pobreza extrema y el hambre.  Objetivo 2: Lograr la enseñanza primaria universal.  Objetivo 3: Promover la igualdad entre los géneros y la autonomía de la mujer.  Objetivo 4: Reducir la mortalidad infantil.  Objetivo 5: Mejorar la salud materna.  Objetivo 6: Combatir el VIH/SIDA, el paludismo y otras enfermedades.  Objetivo 7: Garantizar la Sostenibilidad del medio ambiente.  Objetivo 8: Fomentar una asociación mundial para el desarrollo.
<b>NORMAS LABORALES</b>  3. Respetar la libertad de asociación y el reconocimiento efectivo del derecho de asociación colectiva.  4. Eliminar todas las formas de trabajo forzoso y obligatorio.  5. Abolir de manera efectiva el trabajo infantil.  6. Eliminar la discriminación respecto del empleo y la ocupación.	Objetivo 2: Lograr la enseñanza primaria universal.  Objetivo 3: Promover la igualdad entre los géneros y la autonomía de la mujer.
<b>MEDIO AMBIENTE</b>  7. Apoyar la aplicación de un criterio de precaución respecto de los problemas medioambientales.  8. Adoptar iniciativas para promover una mayor responsabilidad ambiental.  9. Alentar el desarrollo y la difusión de tecnologías inocuas para el medio ambiente.	Objetivo 7: Garantizar la Sostenibilidad del medio ambiente
<b>LUCHA CONTRA LA CORRUPCION</b>  10. Trabajar contra la corrupción en todas sus formas, incluidas la extorsión y el soborno.	

## NUEVOS PROYECTOS

En diciembre de 2006 se constituyeron dos sociedades generadoras con el fondo Foninvemem, en las cuales Endesa Argentina, tiene un 26,2% de participación. Estas sociedades son Termoeléctrica Manuel Belgrano S.A. y Termoeléctrica José de San Martín S.A.

Termoeléctrica Manuel Belgrano S.A. comenzó a funcionar como ciclo combinado en el año 2009.

Foninvemem: Fondo para inversiones necesarias que permitan incrementar la oferta de energía eléctrica en el mercado eléctrico mayorista.

## RIESGOS Y OPORTUNIDADES DEL SECTOR ELÉCTRICO

### EL CONTEXTO MACROECONÓMICO DEL AÑO 2009

La economía argentina experimentó una caída pronunciada a partir del cuarto trimestre de 2008, llegando al piso de la misma durante el segundo trimestre de 2009. Desde entonces diversos sectores de actividad se recuperaron a un ritmo modesto, por lo que el año cerró con una débil expansión del PBI cercana al 1%, según cifras oficiales, y con una contracción cercana a 4% de acuerdo con estimaciones privadas. Se ha tratado de una recesión corta pero profunda, en particular si se compara con el crecimiento promedio registrado entre 2003 y 2008 (8,3%). Esa diferencia entre tasas de variación del PBI en los últimos años y en 2009 se encuentra entre las más elevadas de la región, sólo comparable al cambio experimentado por Venezuela y México.

Los factores del cambio en la performance macroeconómica fueron tanto externos como domésticos, incluyendo entre estos últimos una importante sequía que redujo la producción de granos, y la incertidumbre que llevó a una fuerte salida de capitales del sector privado.

El sector agropecuario experimentó durante 2009 una importante declinación. Las cinco principales cosechas (soja, trigo, maíz, girasol y sorgo) pasaron de 91 millones de toneladas en el ciclo 2008 a 59 millones en 2009, con las mayores caídas en soja, trigo y maíz.

El otro elemento doméstico que explica la fuerte desaceleración en la Argentina desde fines de 2008 es la salida de capitales. Si bien la región experimentó una importante salida de fondos, en la Argentina llegó a representar poco más de 8% del PBI durante más de un año, afectando desde fines del año 2008 los depósitos en el sistema financiero. Frente a la salida de capitales y su impacto contractivo sobre el sistema financiero, el Banco Central pudo lograr mantener la liquidez del sistema a través de operaciones de mercado abierto, rescatando las letras emitidas previamente (LEBAC y NOBAC). Ello no evitó una pronunciada caída en términos reales de los agregados monetarios, lo que sin embargo no impactó en mayores tasas de interés por la abrupta caída en la demanda de crédito. En efecto, los préstamos al sector privado que habían motorizado una fuerte expansión desde 2005 y hasta mediados de 2008 (crecieron en promedio al 38% anual a lo largo de todo ese período) se estancaron y llegaron a caer en términos absolutos entre junio y septiembre.

Dos factores que intentaron moderar la caída en este período, más allá de la política monetaria fueron la política de ingresos y la política fiscal. En materia de salarios, las negociaciones colectivas habían dejado fuertes incrementos nominales en la última parte de 2008 y primera de 2009, y el gobierno alentó alzas por sobre el 20% anual en las remuneraciones mínimas. Los aumentos de salarios sin embargo no lograron expandir la masa salarial ya que el empleo agregado cayó 2%, la primera contracción desde la prolongada crisis de 1999/2002.

Desde marzo asimismo se implementó la nueva legislación que virtualmente indexa las pensiones con ajustes semestrales (marzo y septiembre). En conjunto las medidas en materia de ingresos junto con una suave declinación de la inflación desde 21% a fines de 2008 a 16% hacia el mes de junio, permitieron que algunos sectores de actividad mantuvieran su demanda en un contexto por lo demás recesivo.

Por el lado fiscal, el gasto público creció a una tasa promedio de 26% en los primeros once meses de 2009. Si bien el aumento es inferior al 37% registrado en el mismo período del año previo, se mantuvo por encima de la inflación promedio de enero a octubre. La expansión del gasto contrasta con la debilidad de los recursos, que crecieron sólo 12,6% en el período, frente



al 36% un año atrás. El resultado de esta política fiscal expansiva –en parte para contrapesar la caída de la demanda privada– fue un cambio de signo en el resultado fiscal, que por primera vez desde la salida de la crisis de 2002 pasó a ser negativo para la Nación.

El deterioro del fisco a nivel de las provincias es significativo, dado que los recursos propios llegaron a caer en términos nominales en diversas jurisdicciones –particularmente en Tierra del Fuego y Neuquén–. La Nación redujo asimismo los envíos de coparticipación, y ello obligó a un recorte de gastos y al atraso en el pago a proveedores.

Para el cuarto trimestre del año la estrategia de las provincias fue la de recurrir a un aumento en el margen de la presión tributaria, y a eliminar por dos años las restricciones al financiamiento que imponía la Ley de Responsabilidad Fiscal. Es así que se prevé –al menos para el año 2010– que las provincias puedan enfrentar un aumento del gasto con mayores recursos financieros que se buscarán en el sector privado.

En cuanto a la Nación, se prevé que se mantenga un ritmo elevado de expansión del gasto, financiado a través de los stocks del ANSES y la transferencia de reservas y utilidades desde el Banco Central. Si bien se trata de estrategias transitorias, tanto a nivel provincial como de la Nación, que pueden derivar en un aumento de las presiones inflacionarias y en el incremento de la deuda pública, ello mantendría acotada la probabilidad de un default sobre la deuda soberana durante el año 2010, y por lo tanto permitiría una suave recuperación de la economía.

A pesar de la fuerte caída en el precio de las commodities durante la primera parte del año, la inflación sólo se redujo desde tasas cercanas al 1,3% mensual en la segunda mitad del 2008 al 1,1% en el segundo trimestre de 2009. A ello contribuyeron el mantenimiento de los factores de impulso inflacionario –fiscales y monetarios, antes citados– como los de propagación, por la vía de salarios, jubilaciones y otros pagos de transferencia indexados. A diferencia de otros países de la región que pasaron de tasas de inflación relativamente altas a deflación (incluyendo Chile y Perú), la Argentina no pudo acompañar la caída de precios internacionales de la misma forma, dado que los precios de los servicios continuaron ajustándose a una elevada tasa (17,3% anual al mes de noviembre), en parte por los rezagos previos vinculados al retraso tarifario, en parte por la importante depreciación del peso entre mediados de 2008 y agosto de 2009 (26,7%), y finalmente en parte por la necesidad de reducir –vía aumentos de tarifas– los subsidios y transferencias al sector privado que deterioran la posición fiscal.

La recuperación de la actividad económica a partir del tercer trimestre de 2009, junto con los factores expansivos que se mantendrán durante el año 2010, hacen prever la persistencia de un escenario inflacionario. Ello a pesar de una estrategia transitoria de anclar el tipo de cambio, vigente desde el mes de septiembre, que limita el traspaso a precios domésticos del aumento reciente en el precio de algunas commodities. No es probable que en un escenario de inflación con piso en 16%, y dada la necesidad fiscal del gobierno de financiarse con ganancias del Banco Central (que se obtienen en parte devaluando el peso), la estrategia de anclar el tipo de cambio pueda mantenerse hasta fines de 2011, por lo que se espera alguna aceleración en la política de devaluación para el último año de la actual Administración.

A fines de 2009 se presentaron condiciones favorables para una salida más o menos rápida de la economía, no obstante persisten dudas acerca de la sostenibilidad en el tiempo de dicha recuperación. Por el lado favorable cabe señalar:

- ✓ Un dólar relativamente débil y precios de commodities más altos que en la primera mitad del año.

- ✓ Importante recuperación de la demanda externa, particularmente de Brasil y Asia, que se espera tenga mayor impacto a partir del primer trimestre de 2010. La industria automotriz, la siderurgia, y algunos sectores productores de alimentos enfrentarán un escenario de fuerte expansión respecto de la contracción de 2009.
- ✓ El gobierno ha estimulado la producción doméstica con medidas proteccionistas, que en el corto plazo son expansivas.
- ✓ Existen perspectivas de una importante recuperación del sector agropecuario en 2010, a partir de un incremento de 16 a 17 millones de toneladas en las principales cosechas.
- ✓ La política monetaria continuará siendo expansiva, con tasas reales de interés que se mantendrán por algún tiempo negativas y con expansión de los agregados monetarios para forzar la recuperación del crédito. La política fiscal continuará un sendero expansivo, particularmente a nivel de la Nación.
- ✓ La expectativa de un nuevo canje de deuda en default, que se completaría hacia febrero de 2010. Asociado a ello cabe esperar una caída sustancial en el ritmo de salida de capitales respecto de lo ocurrido hasta mediados de 2009, y una leve caída en las primas de riesgo país durante la primera mitad de 2010.

Por otro lado, los elementos de corto plazo que condicionan negativamente la recuperación incluyen:

- ✓ El crédito al sector privado se estancó en términos nominales entre junio y septiembre, pero su recuperación se aceleró en el último bimestre del año.
- ✓ La inflación relativamente alta en Argentina respecto de otros socios comerciales, deteriora el tipo de cambio real, a pesar de la apreciación nominal del resto de las monedas. Los costos laborales medidos en dólares están acelerándose en los últimos meses, y las ganancias de productividad son insuficientes para mantener estables los costos unitarios (es decir, ajustados por mejoras de productividad).
- ✓ La masa salarial se estancó, dado que los salarios reales crecen con la inflación pero el empleo se debilita. La tasa de desempleo se mantendrá en el entorno del 10%, y ello condicionará hasta mediados de 2010 la recuperación del consumo.
- ✓ La situación fiscal se deteriora en la Nación y en las provincias, y ello anticipa –tal como se ha verificado en distintas jurisdicciones– un incremento de la presión tributaria en 2010.

El riesgo de enfrentar dificultades para financiar los abultados déficits fiscales aumenta para el año 2011, en la medida que la Argentina no logre colocar deuda en los mercados voluntarios en magnitud significativa (más de 1% del PBI).

Algunas provincias han anticipado que podrían emitir cuasi-monedas para financiar el déficit en algún momento de 2010. El escenario doméstico estará por lo tanto dominado a partir de fines de 2010 por el deterioro de la situación fiscal y en el “ambiente de negocios”. Ambos factores determinarán si la recuperación de corto plazo se sostiene a partir de la segunda mitad del 2010 (recuperación en “V”, aunque no a las tasas de 2003-7), o si se generan condiciones para un nuevo ciclo de recuperación en “W”: la expansión se debilita, y la economía crece por debajo de su potencial de largo plazo.

## PRINCIPALES INDICADORES ECONÓMICOS

	2009 (e)	2008	2007	2006	2005
PBI real – INDEC (Oficial) (var. Anual %)	0,9	6,8	8,7	-	-
PBI real – FIEL (var. anual %)	-4,0	5,8	8,7	8,5	9,2
Inversión Bruta Interna Fija – INDEC (Oficial) (var. anual %)	7,7	7,2	8,5	-	-
Inversión Bruta Interna Fija – FIEL (var. anual %)	-12,4	8,7	13,6	18,2	22,7
Inflación Minorista- IPC – INDEC (Oficial) (var. anual %, dic-dic)	7,7	7,2	8,5	-	-
Inflación Minorista- IPC – FIEL (var. anual %, dic-dic)	17,3	20,8	20,5	9,8	12,3
Inflación Mayorista-IPM – INDEC (Oficial) (var. anual %, dic-dic)	10,0	8,8	14,6	7,7	10,7
Tipo de cambio (\$/US\$, fin de período)	3,80	3,45	3,15	3,06	3,03
Exportaciones FOB (millones US\$)	55.600	70.023	55.780	46.459	40.086
Importaciones CIF (millones de US\$)	38.780	57.423	44.708	34.151	28.688
Balanza Comercial (millones de US\$)	16.820	12.600	11.072	12.308	11.398
Reservas Internacionales (millones de US\$, fin de período)	48.000	46.386	46.176	32.000	28.077
Deuda Externa Total (millones de US\$, fin de período)	125.600	124.700	123.989	108.760	113.518

Fuente: FIEL, en base a INDEC, MECON y FMF.

(e) Estimado

# CUMPLIMIENTO DE LOS 7 COMPROMISOS DE ENDESA COSTANERA

## COMPROMISO CON LA CALIDAD DEL SERVICIO

### NUESTROS CLIENTES: Compromiso con la calidad de servicio

La vocación de Endesa Costanera está dirigida a la búsqueda permanente de la excelencia en la atención a nuestros clientes comprometiéndonos con ellos y sus necesidades.

Somos concientes de ser suministradores de un bien esencial para el desarrollo social y económico de la comunidad donde estamos presentes. Es nuestra responsabilidad ser cada día más eficaces y eficientes. Para lograrlo, disponemos de una organización atenta y en permanente contacto con el mercado.

Por ello, asumimos el compromiso de que los servicios que les prestamos tengan un elevado nivel de calidad, seguridad y fiabilidad.

La generación de relaciones de confianza con los clientes es crítica para Endesa Costanera.

La indispensabilidad provoca un alto nivel de exigencia sobre la calidad del servicio por parte de los clientes, por lo tanto es clave la capacidad para mantener una alta calidad de suministro y de atención proporcionada por los canales establecidos.

### PLAN DE ACCIÓN

Tema	Objetivos	Indicadores de Seguimiento	Programas de Trabajo (POSE) PCA11 / PCA9 / PCA7
Consolidar la calidad de suministro	Mantener la percepción de suministrador fiable	▪ Índice de satisfacción del cliente con el suministro	▪ Plan de capacitación y calidad PT15 (PCA11) ▪ Plan de contingencias PT15 (PCA11) ▪ Mantener y mejorar el Sistema de Gestión de Calidad conforme a ISO 9001:2000 (PCA9)
Consolidar la atención comercial	Alcanzar la excelencia en atención comercial	▪ Índice de satisfacción de clientes con atención comercial	Programas de excelencia en los procesos comerciales relevantes : ▪ Atención de consultas y pedidos ▪ Atención de quejas (reclamos) ▪ Cumplimiento de contrato

### RESEÑA DE OPERACIONES

Durante el año 2009 la demanda del Sistema Eléctrico Argentino registró una caída de 1,3% respecto del año 2008, alcanzando un valor total de 104.592 GWh netos.

La potencia máxima bruta generada en el Sistema Interconectado Nacional (SIN) alcanzó el récord histórico de 19.566 MW en el mes de julio, superando en un 2,3% al de junio de 2008 de 19.126 MW.

En Endesa Costanera la generación total neta fue de 8.172 GWh, habiendo aportado las unidades turbo vapor 2.560 GWh netos con un factor de carga del 28%, el Ciclo Combinado II – de 859 MW– participó con un factor de carga del 56% (4.050 GWh netos) y el Ciclo Combinado I –de 327 MW– con un factor medio del 56% (1.562 GWh netos).

En cuanto al uso de las unidades turbo vapor con fuel oil, durante el año bajo consideración se consumieron 332.692 toneladas, de las cuales alrededor del 22% fue con combustible propio y el resto, como en años anteriores, fue provisto por CAMMESA.

Durante el año, se registraron incorporaciones de unidades generadoras por un total de 819 MW (ENARSA, Genelba Plus, Los Caracoles, Ciclo de Patagonia y el aumento de la cota de Yacretá) con lo cual la potencia instalada total del MEM alcanzó los 27.044 MW, de los cuales Endesa Costanera –con 2.324 MW– representa un 8,6% del total.

El parque de generación térmica ha contribuido al cubrimiento de la demanda en 55,1%, la generación nuclear en 6,6%, la generación hidroeléctrica en 36,5%, mientras que el 1,8% restante corresponde a la importación.

El precio medio monómico anual, para una central que hubiera generado los 365 días del año, fue de 103,7 \$/MWh.

## **RESEÑA DE PRODUCCIÓN**

Al igual que durante el año anterior la producción del año 2009 se sostuvo, principalmente durante los meses de invierno, con un alto consumo de combustibles líquidos tanto en las unidades convencionales como en los Ciclos Combinados.

El despacho fue de máximo requerimiento térmico hasta casi llegado el tercer trimestre del año, momento en el cual debido a una conjunción de factores como la caída de la demanda y la elevada hidraulicidad, decayó ostensiblemente dejando a las unidades convencionales de la Central en condición de disponibles.

En este contexto las unidades convencionales tuvieron un consumo de fuel oil de 332.692 toneladas, siendo el consumo de gas oil registrado de 136.304 m<sup>3</sup>.

La capacidad de generación total de la Planta puesta a disposición del sistema fue un 19% superior a la correspondiente al año 2008 continuando así con un crecimiento sostenido por tercer año consecutivo.

## **MANTENIMIENTO**

En cuanto al Mantenimiento se refiere, durante el año 2009 se alcanzaron y cumplieron los planes proyectados.

Como hechos relevantes de mantenimiento durante el año bajo consideración, cabe mencionar en lo referente al Ciclo Combinado II, la firma de un nuevo contrato de mantenimiento de largo plazo ("LTSA") con el fabricante, Mitsubishi Heavy Industries, por un período de diez años. Este contrato representa varias ventajas para la Sociedad por cuanto no solo se proveerán las mejoras tendientes a la operación continua con gas oil sino que se ha logrado extender el período de inspección de 9.200 a 12.000 horas equivalentes de operación. Esta nueva modalidad de inspección permitirá mejoras importantes de disponibilidad.

En otro orden, se realizaron los mantenimientos programados en ambos Ciclos Combinados de acuerdo a lo establecido en los contratos de mantenimiento vigentes.

En cuanto a las unidades convencionales turbo vapor (TV's), éstas han mantenido su disponibilidad e índice de fallas aún con los actuales factores de planta y de carga.

#### **PARTICIPACIÓN SOBRE LAS VENTAS FÍSICAS TOTALES EN LOS SISTEMAS DURANTE 2009**

<b>Año</b>	<b>Valor [%]</b>
2009	8,6
2008	8,1
2007	10
2006	10

## **CLIENTES**

<b>Indicador GRI EUSS</b>
EU2

Endesa Costanera da suministro de energía a aquellos mercados de clientes con la capacidad o autorizados para entablar una relación comercial con la generadora. En general se trata de clientes industriales y empresas comerciales mayores, así como también empresas distribuidoras a través de las cuales se logra el suministro del consumo residencial y comercial.

#### **RESUMEN GENERAL DEL NÚMERO DE CLIENTES DE ENDESA COSTANERA DURANTE 2009**

7 Clientes	suministro GUME
29 Clientes	suministro GUMA

- GUME: Gran usuario menor, suministrado principalmente de la red de distribución.
- GUMA: Gran usuario mayor, suministrado principalmente en las redes de alta tensión.

## **ACCIONES DE ENDESA COSTANERA DURANTE 2009**

<b>Indicador GRI</b>
PR1

Endesa Costanera comprometida con la necesidad y solicitud de sus clientes con respecto al suministro de electricidad, busca entregar a este segmento un producto satisfactorio en condiciones normales de operación. Así, Endesa Costanera incorpora, en los contratos de abastecimiento de electricidad con sus clientes, cláusulas específicas en relación con su compromiso, las que se ajustan a las regulaciones vigentes en el mercado en el que opera.

Lo anterior es sustentado con el mantenimiento de los Sistemas de Gestión de Calidad y Ambiental (ISO 9001 y 14001) y con directrices técnicas/legales: del ámbito eléctrico y de calidad y seguridad del suministro.

## **CERTIFICACIÓN DE CALIDAD**

<b>Indicador GRI</b>	<b>Pacto Mundial</b>
PR3	8

La Generación de Endesa Costanera se encuentra certificada en la norma ISO 9001:2000 para su Sistema de Gestión de Calidad.

La potencia instalada certificada en la Norma ISO 9001:2000 a diciembre de 2009 corresponde a 2.324 MW, equivalente al 100% del parque generador.

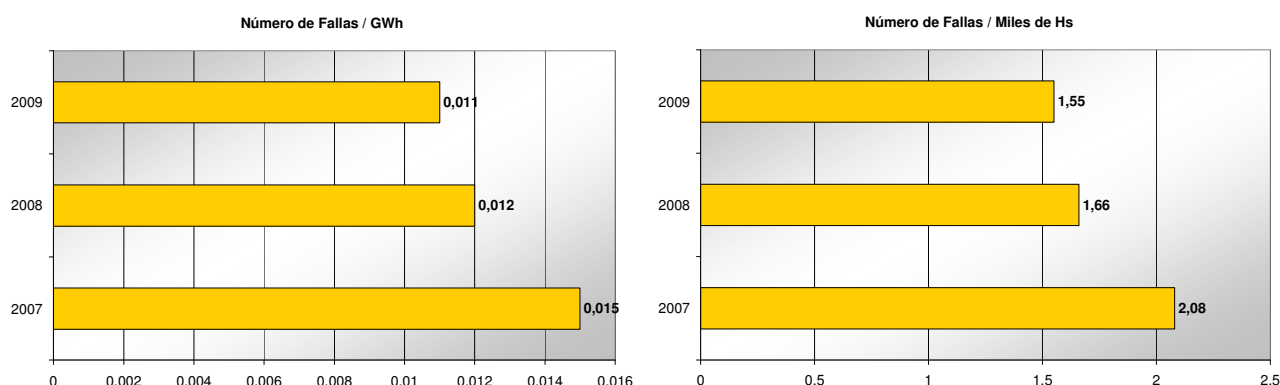
Permanentemente, se verifica que el servicio/producto se ajuste a los parámetros que establece

la norma técnica de seguridad y calidad de suministro respectiva. Los parámetros tienen que ver con niveles de tensión y frecuencia eléctrica en tiempo real e indicadores de fiabilidad, entre los más importantes.

#### INDICADORES DE FIABILIDAD

Indicador GRI EUSS
EU5
EU29

Indicador	2007	2008	2009
Número de Fallas / GWh	0,015	0,012	0,011
Número de Fallas / Miles de Hs	2,08	1,66	1,55



Endesa Costanera obtiene de CAMMESA los registros horarios de las energías y potencias suministradas a cada uno de sus clientes.

Esta información es utilizada para establecer las transferencias de energía y potencia entre agentes generadores y comercializadores del mercado que se origina por la existencia de contratos de suministro con clientes de tipo financiero (la compañía está obligada a cumplir el suministro contratado por sus clientes, independiente del nivel de despacho de sus unidades).

De acuerdo a lo anterior, el 100% de los productos que comercializa la compañía, energía y potencia cumplen con las normas y los procedimientos actualmente en vigor.

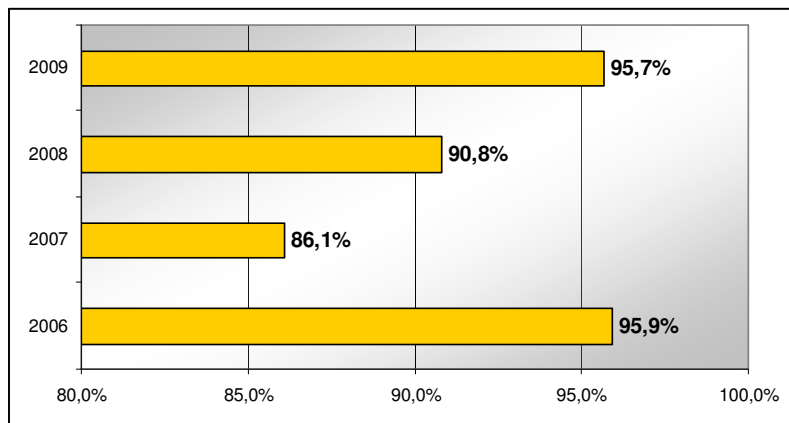
Las características del producto y sus efectos en la salud y seguridad de las personas son ampliamente conocidas por todos nuestros clientes, estando nuestro Sistema de Gestión de Seguridad y Salud Ocupacional certificado bajo la norma OHSAS 18001. Toda acción de mejora para prevenir y mitigar efectos nocivos en la salud y seguridad de los clientes se realiza sobre aspectos externos al producto mismo, tales como inversión en equipos e instalaciones de seguridad y protección, señalética apropiada, campañas de educación a las personas, adhesión a normativas de seguridad industrial, entre otras.

## SATISFACCIÓN DEL CLIENTE

<b>Indicador GRI</b>
PR5

Durante 2009 Endesa Costanera realizó encuestas de satisfacción a Clientes, con distinto grado de participación y respuesta de los mismos.

### SATISFACCIÓN GENERAL DE LOS CLIENTES



Para la muestra que respondió, la satisfacción general fue de **95,7%**, lo que indica una evaluación de "**Muy Buena**".

## PRÁCTICAS EFECTUADAS PARA MEJORAR LA ATENCIÓN Y SATISFACCIÓN DE LOS CLIENTES

<b>Indicador GRI EUSS</b>
EU9

Durante el año 2009 se mantuvo el procedimiento de envío de informes a los clientes. Es así como Endesa Costanera envía mensualmente – vía e-mail – el informe "Panorama Eléctrico", donde además de informar aspectos del mercado de tipo técnicos, operacionales y normativos, da cuenta de la estadística de consumo de cada uno de sus clientes.



## COMPROMISO CON LA SALUD, LA SEGURIDAD Y EL DESARROLLO PERSONAL Y PROFESIONAL DE LAS PERSONAS QUE TRABAJAN EN ENDESA COSTANERA

### **NUESTRA GENTE: Compromiso con la salud, la seguridad y el desarrollo personal y profesional de las personas que trabajan en Endesa Costanera**

Los empleados de Endesa Costanera formamos parte de una comunidad de personas que desean aportar lo mejor de sí mismas a un proyecto empresarial atractivo, participativo y comprometido con la salud, la seguridad y el progreso personal y profesional de cuantos trabajamos en él.

Endesa Costanera es consciente de que, para el éxito de su proyecto empresarial, es imprescindible tener en cuenta las aspiraciones de sus empleados y promover su adhesión entusiasta a este proyecto.

Por ello, se compromete a velar por la igualdad de oportunidades entre sus empleados, a que desarrollen su talento y su itinerario profesional sin discriminaciones, en particular por razones de raza, género, tendencia política o creencia religiosa, a que sus condiciones de trabajo sean seguras y saludables, y a promover la conciliación de la vida laboral y familiar.

Además, fomenta entre ellos la seguridad integrada y compartida entre todos, la formación, el trabajo en equipo y el compartir conocimientos, y procura generar un clima laboral en el que se premie el diálogo, la creatividad y la capacidad de iniciativa.

Las personas son un valor de la compañía sin cuyo concurso resulta imposible la consecución de sus objetivos estratégicos. Cuestiones como lealtad, la satisfacción y el compromiso de los empleados constituyen, por lo tanto, activos intangibles críticos para el desarrollo y el crecimiento de Endesa Costanera. El compromiso con los empleados es la manifestación del esfuerzo de Endesa Costanera por construir una cultura de relación con sus empleados basada en las relaciones de confianza.

Endesa Costanera entiende que su compromiso con las personas que la integran tiene varias facetas:

- La búsqueda de la mejora permanente en materia de salud, seguridad en el entorno laboral.
- El desarrollo de un marco apropiado de relaciones laborales.
- La generación de altos niveles de compromiso y satisfacción.
- La atracción, integración y desarrollo del talento y la sostenibilidad del liderazgo.
- La gestión de la diversidad, la apuesta decidida por la igualdad de oportunidades y por la conciliación de la vida profesional, personal y familiar.

## PLAN DE ACCIÓN

Tema	Objetivos	Indicadores de Seguimiento	Programas de Trabajo (POSE)
<b>PCA11</b>			
Consolidar la Seguridad y salud laboral	Mejorar la Seguridad y salud laboral, teniendo como objetivo ser reconocida como referente del sector eléctrico	<ul style="list-style-type: none"> <li>Índice de frecuencia trabajadores propios</li> <li>Índice de gravedad trabajadores propios</li> </ul>	<ul style="list-style-type: none"> <li>Implantación de sistema de información de Seguridad y Salud Laboral (Delfos)</li> <li>Mantener y mejorar el Sistema de Gestión de Salud y Seguridad Laboral según Norma OHSAS 18001</li> <li>Programa de reducción de siniestralidad e impulso de la cultura preventiva</li> <li>Programa Integrado de Ergonomía</li> </ul>
Mejorar el nivel de compromiso y satisfacción de los empleados	Lograr un incremento significativo del compromiso de los empleados y el reconocimiento externo como empresa atractiva para trabajar	Indicadores de objetivos personales	Programa de seguimiento de objetivos personales
Mejorar la atracción, gestión y desarrollo del talento	Desarrollar en todos los colectivos estratégicos una gestión integrada del talento optimizándola en la sucesión a posiciones críticas, tanto técnicas como de gestión	Indicadores de atracción de talento	<ul style="list-style-type: none"> <li>Programa de Jóvenes Profesionales</li> <li>Programa de inducción</li> </ul>
Mejorar la gestión de la diversidad, igualdad de oportunidades y conciliación	<ul style="list-style-type: none"> <li>Gestionar una creciente diversidad en los equipos de trabajo que favorezca la innovación y la excelencia operativa</li> <li>Extender los programas y prácticas de conciliación que favorezcan la flexibilidad y contribuyan a hacer realidad la apuesta por la diversidad</li> </ul>	Indicadores en materia de igualdad de oportunidades: <ul style="list-style-type: none"> <li>% de mujeres, extranjeros y tramo etéreo</li> <li>Indicadores de balance personal por objetivos</li> </ul>	

## LAS PERSONAS QUE TRABAJAN EN ENDESA COSTANERA

<b>Indicador GRI</b>
LA1

Endesa Costanera facilita información relacionada con las personas que trabajan en la Compañía, indicando las acciones adoptadas y los resultados obtenidos de la prevención de los riesgos laborales, que reflejan su preocupación por la seguridad y la salud de cuantos trabajan en ella. Expone los objetivos alcanzados con la implantación de las políticas y sistemas de gestión de recursos humanos en lo referente a su desarrollo profesional y personal, así como los resultados obtenidos en las encuestas de satisfacción de los empleados y los avances obtenidos.

Así mismo, muestra cómo sus principios de comportamiento están basados en la igualdad de oportunidades y en la no discriminación.

El 67% de la fuerza laboral de Endesa Costanera tiene menos de 50 años. La empresa, en cumplimiento con el Pacto Mundial de las Naciones Unidas y con la legislación laboral, mantiene el control y rechaza el trabajo infantil.

#### **DOTACIÓN DE PERSONAL AÑO 2009**

<b>Tipo</b>	<b>Cantidad</b>
Dotación de personal de Endesa Costanera	281

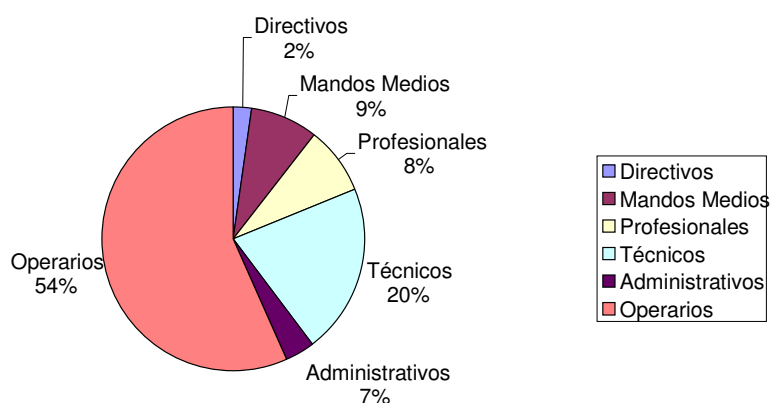
#### **DOTACIÓN POR NIVEL JERARQUICO DE PERSONAL A DICIEMBRE 2009**

<b>Indicador GRI</b>	<b>Pacto Mundial</b>
LA2	6
LA13	1,6

<b>DIRECTIVOS</b>	<b>MANDOS MEDIOS</b>	<b>PROFESIONALES</b>	<b>TÉCNICOS</b>	<b>ADMINISTRATIVOS</b>	<b>OPERARIOS</b>	<b>TOTAL</b>
6	24	23	59	10	159	281

#### **DOTACIÓN POR NIVEL JERARQUICO**

### **Dotación por nivel de personal**



## RELACIÓN DIRECTIVOS LOCALES VS. EXTRANJEROS

Indicador GRI	Pacto Mundial
EC7	6

Locales	Extranjeros	Total
5	1	6

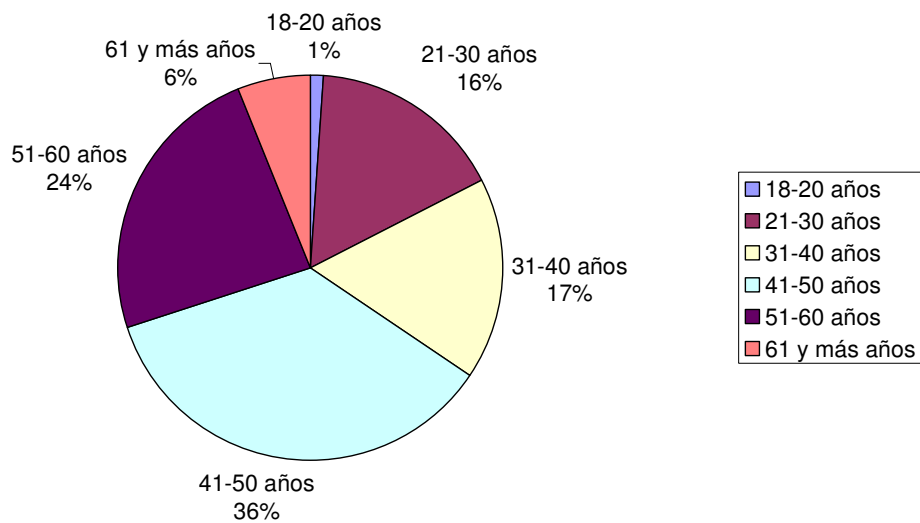
## DISTRIBUCIÓN ETÁREA DE LA FUERZA LABORAL

Indicador GRI	Pacto Mundial
LA13	1,6

18-20 años	21-30 años	31-40 años	41-50 años	51-60 años	61 y más años	Total	Promedio (años)
3	46	48	100	67	17	281	46,83

## DISTRIBUCIÓN PORCENTUAL POR TRAMO ETÁREO

Indicador GRI	Pacto Mundial
HR6	1,2,5
HR7	1,2,4

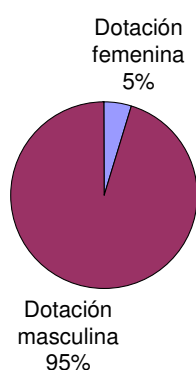


## DISTRIBUCIÓN POR GÉNERO DE LA FUERZA LABORAL

	Dotación femenina	Dotación masculina
2009	13	268
2008	10	265
2007	12	266
2006	12	255

## DISTRIBUCIÓN PORCENTUAL POR GÉNERO

Distribución porcentual por género

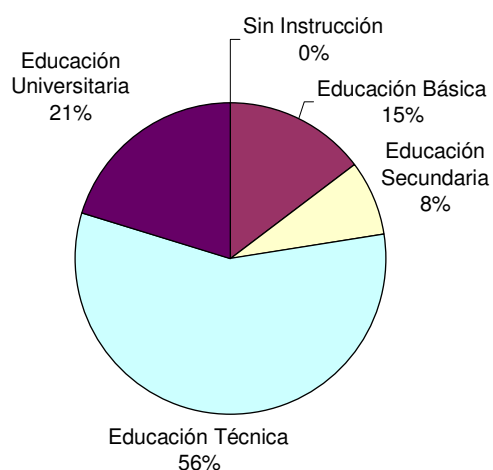


La alta especialización de las operaciones de generación eléctrica incide en que más de 85% de la dotación corresponda a personal con estudios universitarios, técnicos o secundarios. En general, Endesa Costanera privilegia la utilización de recursos humanos calificados, a los que aplica programas de inducción intensiva y entrenamientos regulares, además de las actividades de capacitación que constantemente realiza.

## DOTACIÓN POR FORMACIÓN EDUCACIONAL DE LA FUERZA LABORAL EN 2009

SIN INSTRUCCIÓN	EDUCACIÓN BÁSICA	EDUCACIÓN SECUNDARIA	EDUCACIÓN TÉCNICA	EDUCACIÓN UNIVERSITARIA	TOTAL
0	41	22	161	57	281

## DISTRIBUCIÓN PORCENTUAL DE LA FORMACIÓN EDUCACIONAL



La empresa se ha propuesto brindar transparencia, equidad e igualdad de oportunidades en los procesos de selección de personal que emprende, y asegura un ambiente grato, que estimula la innovación, la creatividad, el trabajo en equipo y el compromiso. Así mismo, Endesa Costanera plantea que el desarrollo personal y profesional de los trabajadores se realice sin discriminación

de raza, género, tendencia política o creencia religiosa.

Como objetivo específico de la Política de selección de personal, se plantea la imparcialidad y transparencia, como la garantía de que el sistema que se utiliza, proporciona a todos los postulantes calificados una oportunidad justa, equitativa y conocida por todos de ser seleccionados.

Para garantizar esos principios, se desarrollan procesos externos e internos, en los cuales los postulantes externos o cualquier trabajador de Endesa Costanera que desee participar, son sometidos a entrevistas y pruebas específicas, manteniendo de manera pública el estado del proceso hasta el cierre del mismo.

#### DISTRIBUCIÓN ETÁREA DE TRABAJADORES INGRESADOS A ENDESA COSTANERA EN 2009

18-20 años		21-30 años		31-40 años		41-50 años		51-60 años		Más de 60 años		Total		
Muj	Hom	Muj	Hom	Muj	Hom	Muj	Hom	Muj	Hom	Muj	Hom	Muj	Hom	Total
-	3	-	7	-	3	-	1	-	-	-	-	-	14	14

#### DISTRIBUCIÓN ETÁREA DE TRABAJADORES RETIRADOS DE ENDESA COSTANERA EN 2009

18-20 años		21-30 años		31-40 años		41-50 años		51-60 años		Más de 60 años		Total		
Muj	Hom	Muj	Hom	Muj	Hom	Muj	Hom	Muj	Hom	Muj	Hom	Muj	Hom	Total
-	-	-	2	-	-	-	-	1	-	-	5	1	7	8

## SINDICALIZACIÓN

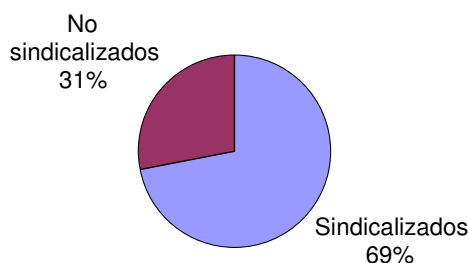
Indicador GRI	Pacto Mundial
LA4	1,3
HR5	1,2,3

#### SINDICALIZACIÓN DE LA FUERZA LABORAL 2009

Sindicalizados	No sindicalizados
202	79

#### GRÁFICO PORCENTUAL DE SINDICALIZACIÓN

Gráfico porcentual de Sindicalización



## RETRIBUCIONES A LOS TRABAJADORES

La política retributiva de Endesa Costanera está estrechamente vinculada o alineada a la estrategia, cultura y valores de la compañía. Los salarios más bajos locales absolutos que Endesa Costanera paga a sus trabajadores son superiores a los salarios mínimos del país en el que opera.

Cabe destacar las acciones en materia de compensaciones adoptadas por la Compañía mediante las cuales se logró mantener el poder adquisitivo de los trabajadores. Asimismo, se trabajó en la homogenización de los beneficios al personal y se realizaron significativos avances en las descripciones y evaluaciones de los puestos a través de la metodología de la consultora internacional de compensaciones HAY Group.

Indicador GRI	Pacto Mundial
EC5	1

#### SALARIO MÍNIMO

Salario mínimo local absoluto en la empresa [\$] (1)	Salario mínimo del país [\$] (2)	Ratio (3)
3.433	1.440	2,38

(1) Salario mínimo local, correspondiente a la remuneración bruta promedio mensual al 31/12/2009.

(2) Según Ministerio de Trabajo Empleo y Seguridad Social

(3) Salario mínimo local absoluto de la empresa dividido por el salario mínimo del país.

El Ratio corresponde a la división de la renta bruta promedio mensual de las mujeres dividido por la renta bruta promedio mensual de los hombres. Se publican sólo los cargos donde trabajan mujeres durante 2009. Se entiende renta bruta promedio mensual como el componente fijo de las remuneraciones.

#### RATIO DE REMUNERACIONES DE MUJERES RESPECTO DEL DE HOMBRES EN ENDESA COSTANERA A DICIEMBRE DE 2009

Indicador GRI	Pacto Mundial
LA14	1,6

Cargos	Ratios 2006	Ratios 2007	Ratios 2008	Ratios 2009
Profesionales	1,48	1,40	1,40	1,21
Técnicos	2,34	2,37	2,36	2,30
Administrativos	1,04	1,06	1,05	1,35
Total	1,46	1,53	1,60	1,62

Consecuente con sus políticas de recursos humanos, Endesa Costanera atiende y apoya las necesidades extra laborales de sus trabajadores, a través de distintos tipos de beneficios que van más allá de lo exigible por la legislación laboral.

#### TIPOS DE BENEFICIOS EN ENDESA COSTANERA

Indicador GRI	Pacto Mundial
LA3	1,6

- ✓ Canasta navideña
- ✓ Presente institucional aniversario
- ✓ Premiación por años de servicio

- ✓ Estímulos escolares a trabajadores
- ✓ Becas escolares a hijos de trabajadores
- ✓ Útiles escolares
- ✓ Aporte extraordinario al plan de salud colectivo
- ✓ Plan de vacunación preventivo
- ✓ Préstamos de auxilio, extraordinarios y habitacionales
- ✓ Gimnasio y acondicionamiento físico
- ✓ Orientación médica
- ✓ Examen de salud preventivo
- ✓ Beneficio por convenios colectivos

## SALUD Y SEGURIDAD DE LAS PERSONAS

Indicador GRI	Pacto Mundial
LA6	1

En un año caracterizado por el alto despacho y reparaciones mayores de unidades generadoras, la actividad de Higiene y Seguridad se centró principalmente en el control intensivo de las empresas contratistas que desarrollaron actividades dentro del ámbito de la planta, mediante el seguimiento de tareas, corrección de desvíos in situ, capacitación en línea, coordinación de tareas de riesgo, recorridos en los frentes de trabajo, exigencia de provisión y control de uso y calidad de los elementos de protección personal y el cumplimiento de planes de Prevención de Riesgos debidamente aprobados por la ART y presentados antes del comienzo de las obras.

Como complemento a esta política preventiva y en un trabajo coordinado y proactivo entre el Comité de Higiene y Seguridad, la Unidad de Higiene y Seguridad y los distintos niveles de Gerencias y Supervisión, se focalizó el esfuerzo en la corrección de condiciones sub-estándares y el mantenimiento de un buen nivel de ordenamiento y limpieza.

La formación del personal en materia de Seguridad y Salud Laboral, junto con ejercicios en el uso y prueba de sistemas contra incendio fue compleja e intensa, mediante simulacros de evacuación, inducción para ingresantes, cursos en el lugar de trabajo sobre política y normativa OHSAS, reciclaje de RCP en línea y capacitación de contratistas en riesgos específicos y propios de nuestra actividad.

Durante el año 2009, mediante auditorías de trabajo, se fue verificando el cumplimiento de normativas y el correcto desempeño de trabajadores propios y contratistas mediante un sistema estandarizado denominado IPRL (Indicador de Prevención de Riesgos Laborales), sirviendo esto para mantener adecuados parámetros de control de las tareas.

En el último bimestre del año, tras un proceso de auditoria, se mantuvo la certificación del Sistema de Gestión en Seguridad y Salud Ocupacional (SGSYSO) OHSAS 18.001 por parte de la empresa certificadora BVQI donde luego de exhaustivos controles, se obtuvo el up-grade hacia la versión OHSAS 2007 de la Norma, que introduce el comportamiento de las personas en la prevención de accidentes.

Como mejora adicional al SGSYSO, se trabajó en la migración de la certificación en OHSAS 18.001/2007 en tres de los principales contratistas, empresas que tienen a su cargo la limpieza de planta, el suministro de alimentos y la vigilancia de los activos. Para ello y con la



colaboración de una empresa consultora especializada, se actualizaron procedimientos de trabajo, documentos, evaluación de procesos de gestión, objetivos, entrenamiento al personal y las de políticas de seguridad y salud laboral en cada empresa, las cuales alineadas con la política propia, tienden a la salud y seguridad de los trabajadores contratistas que se desempeñan dentro del ámbito de la planta, bajo los mismos parámetros de protección personal.

Durante el transcurso del año se trabajó en la adecuación, implementación y carga de datos del sistema informático DELFOS, una base de datos corporativa que unificara la información de SSL en todas las empresas del Grupo, permitiendo la obtención de datos on-line en forma remota.

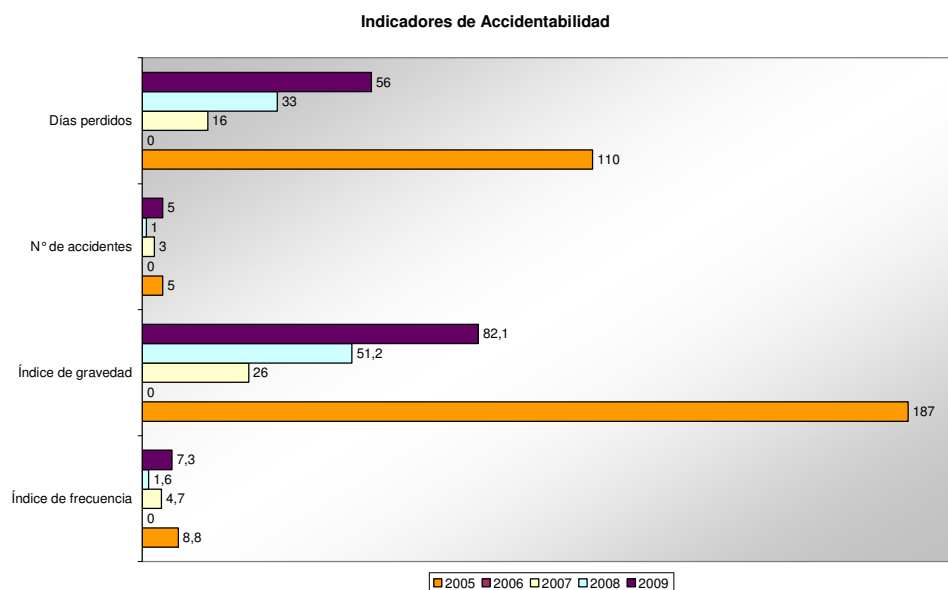
Hacia finales de año, y coincidiendo con la celebración de la Semana Internacional de Seguridad Laboral se hicieron, entre otras acciones de capacitación, control de riesgos biológicos, certificación de instalaciones y envío de información a todas las terminales informáticas, mediante archivos animados de temas de prevención de riesgos, que elevan los estándares de protección de las personas y los bienes productivos.

El logro mas destacable del período 2009, fue la significativa reducción de la tasa histórica de accidentes en las grandes reparaciones de unidades generadoras y la reducción de la accidentabilidad total –personal propio más contratistas– de la planta, en valores de frecuencia y gravedad cercanos al 50% respecto del año anterior.

#### INDICADORES DE ACCIDENTABILIDAD 2005-2009, PERSONAL PROPIO

Indicador GRI	Pacto Mundial
LA7	1

Año	Índice de frecuencia	Índice de gravedad	N° de accidentes	Días perdidos
2009	7,3	82,1	5	56
2008	1,6	51,2	1	33
2007	4,7	26	3	16
2006	0	0	0	0
2005	8,8	187	5	110



## MEDICINA LABORAL Y SALUD DE LAS PERSONAS

En el marco de la Ley N° 24.557, se definió como sede para el examen anual periódico las dependencias del prestador médico a efectos de realizar radiografías digitalizadas que permitieron mejorar la calidad de la imagen.

Adicionalmente, se estudió el impacto de los riesgos laborales en la salud de los trabajadores, continuando además con el mapa de salud que investiga síndromes metabólicos y afecciones cardiovasculares.

Se llevó a cabo un completo seguimiento y verificación de los procedimientos internos involucrados en el Sistema de Gestión de Seguridad de Salud e Higiene Ocupacional - Normas OHSAS 18001:2007, que introduce el comportamiento de las personas en la prevención de accidentes. Por último, se intensificó el seguimiento de los procedimientos médicos relacionados con la detección de afecciones relacionadas con el ámbito laboral.

Este año fue particularmente notorio el impacto de la pandemia de Gripe H1N1 que limitó las actividades grupales y requirió un seguimiento exhaustivo de la problemática a nivel nacional e internacional. Si bien se otorgaron las licencias preventivas a la población de riesgo, no se encontraron casos diagnosticados con gripe A.

Durante el año 2009 se han mantenido vigentes los Programas de Calidad de Vida Laboral que constituyen los tres pilares fundamentales de la prevención de afecciones cardiovasculares, fortaleciendo la participación de los trabajadores en dejar el hábito de fumar, en incorporar nuevos hábitos alimentarios y en la práctica de actividad aeróbica en la planta.

## DESARROLLO PROFESIONAL

El plan de capacitación de 2009 de Endesa Costanera tuvo como objetivo continuar potenciando un nuevo estilo de trabajo, permitiendo la adquisición de habilidades que desarrollen la capacidad emprendedora y la innovación en las tres dimensiones de la Sostenibilidad. También busca el desarrollo de otras competencias en el ámbito técnico-profesional, que vaya más allá de las necesidades propias del negocio de generación eléctrica.

Los programas de capacitación de Endesa Costanera buscan impulsar la empleabilidad y el

desarrollo de carrera de los trabajadores.

## CAPACITACIÓN

Indicador GRI
LA11

Continuando el compromiso en capacitación y más allá de los avatares generados por la crisis local y mundial, se ha realizado por quinto año consecutivo el Proceso de Detección de Necesidades de Capacitación, permitiendo la actualización en actividades formativas tendientes a mejorar las habilidades del personal, alcanzando así el desarrollo profesional para cada uno de los empleados de Endesa Costanera.

En concordancia con los desafíos y necesidades del negocio, con el convencimiento de considerar al grupo de mandos medios en la organización como clave y referente de nexo entre la dirección y el resto de la organización, se ha desarrollado un ambicioso programa de Liderazgo llamado "Programa de Desarrollo de Mandos Medios". Esta formación está contemplada anualmente, llevándose a cabo en diferentes cuatrimestres del año, con el objetivo de potenciar todas sus competencias como líderes de grupos de trabajo, centrándose en: desarrollo de liderazgo personal, proceso de coaching, análisis de problemas y toma de decisiones, reconociendo el potencial humano, implementación de la delegación y comunicándose para dirigir.

Continuando con el desarrollo del Programa de Jóvenes Profesionales iniciado en 2008, se realizó una formación destinada a potenciar sus habilidades blandas, focalizándose principalmente en Comunicación. Esta capacitación sirvió para reconocer su capacidad de alcanzar metas y aplicar métodos para comunicarse de manera clara y precisa. Todas estas herramientas consideradas estratégicas para su desarrollo como futuros líderes.

En lo que respecta al ingreso de operadores, se los capacitó en los lineamientos generales de operaciones en planta, la formación se llevo a cabo tanto en aspectos teóricos como capacitación práctica, donde posteriormente se destino a cada ingresante a las diferentes unidades generadoras.

En cuanto capacitación técnica a sido relevante el entrenamiento constante y continuo de Operadores para el Ciclo Combinado II y el curso de "Protección de Generadores" destinado a Jefes de Turno y Supervisores. También cabe destacar los cursos de formación profesional en línea referente a operadores de calderas de Ciclo Combinado II. Esta actividad es práctica/teórica en el sitio de trabajo a cargo de un instructor interno.

Finalmente, se realizó el curso de simulador y alternadores, actividad dirigida al personal de operaciones. Durante el desarrollo del mismo se procedió a ver todos los conceptos eléctricos magnéticos y estructura de los alternadores y su función.

Sumados fuertemente al compromiso corporativo de seguridad en planta, se ha capacitado en OHSAS 18.001 e ISO 14.001 a 405 personas, entre personal propio y contratistas.

Para concluir, de acuerdo al Comité de Higiene y Seguridad de la compañía, se realizaron entrenamientos y reciclaje en Reanimación Cardio Pulmonar (RCP) a 80 personas de la guardia de operaciones.

En lo referente a las acciones de desarrollo, se ha ejecutado el sistema de Evaluación Gestión del Rendimiento, el cual originalmente se implementó en 2008 para el colectivo no directivo hasta Jefes de Departamento inclusive y en este 2009 se extendió a otros colectivos no

directivos, alcanzando en la compañía un total del 83% del personal fuera de convenio dentro del proceso de evaluación.

Asimismo, se implementó durante el año bajo consideración el sistema corporativo de Gestión de Potencial, en esta oportunidad para el Colectivo Relevante no Directivo, que tiene como fin la identificación de los talentos en la Organización.

Vale destacar que una de las etapas más importantes de este proceso fue la de entrevista Feed-Back entre el Jefe y subordinado, con el fin de elaborar el Plan de Desarrollo Individual.

## INDICADORES RELEVANTES

Indicador GRI
LA10

Durante 2009, se destinaron 11.620 horas a capacitación en las diferentes áreas temáticas.

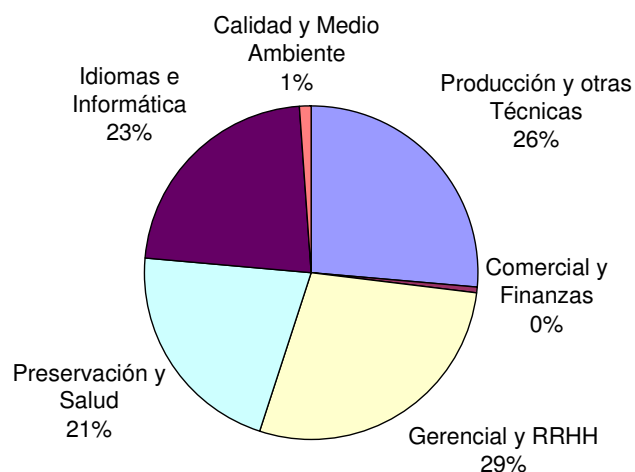
### INDICADORES GLOBALES DE CAPACITACIÓN 2009

Horas de capacitación	Índice de capacitación (1)	Intensidad de capacitación (2)	Tasa de capacitación
11.620	51,62	18,40	2,08

(1) Horas acumuladas de capacitación / dotación promedio

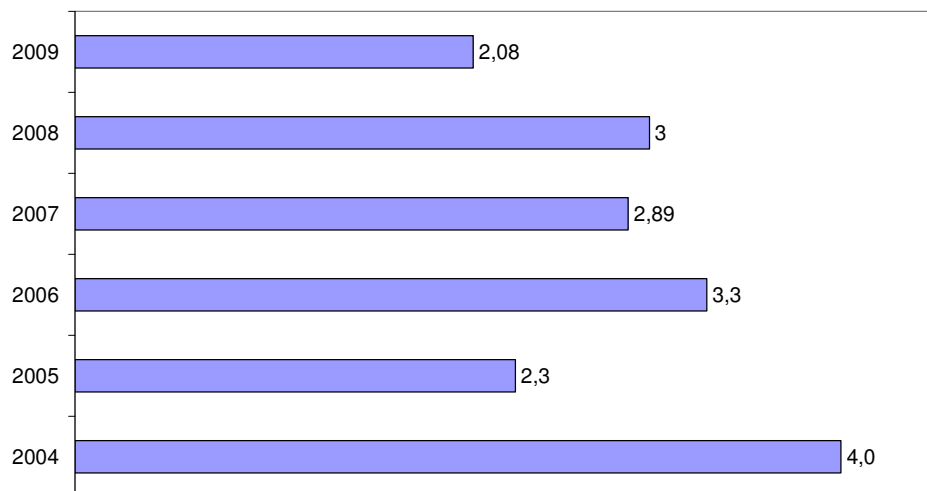
(2) Horas acumuladas de capacitación / participaciones

### DISTRIBUCIÓN DE CAPACITACIÓN PORCENTUAL POR TEMÁTICA [HS]



## TASA DE CAPACITACIÓN

### TASA DE CAPACITACION



## DISTRIBUCIÓN DE CAPACITACIÓN POR TIPO DE PERSONAL [HS]



## COMPROMISO CON EL BUEN GOBIERNO Y EL COMPORTAMIENTO ÉTICO

### NUESTRA CONDUCTA: Compromiso con el buen gobierno y el comportamiento ético

Consideramos que la honestidad y la integridad son valores esenciales de nuestra Empresa que deben guiar nuestro comportamiento, que está orientado a generar relaciones basadas en el diálogo y la confianza mutua con nuestros clientes, accionistas, trabajadores, proveedores, contratistas, Administraciones Públicas y otras partes interesadas.

Para ello, aplicamos de manera decidida los principios de buen gobierno corporativo e informamos con rigor y transparencia de nuestros estados económico-financieros, de nuestros planes estratégicos, de nuestro comportamiento medioambiental y del cumplimiento de nuestras obligaciones y responsabilidades respecto de los entornos sociales en los que operamos, en un clima de leal colaboración y diálogo con las instituciones públicas y los organismos reguladores.

Endesa Costanera entiende que el gobierno corporativo contempla los procedimientos, políticas y prácticas orientados a optimizar el funcionamiento de los órganos de gobierno para garantizar el cumplimiento por parte de éstos de las funciones de supervisión y control que tienen asignadas.

Endesa Costanera entiende que su compromiso con el gobierno corporativo, el comportamiento ético y la transparencia tiene varias facetas:

- Transparencia en la gestión
- Adaptación de la normativa interna hacia los nuevos compromisos
- Seguimiento de los compromisos de conducta y los códigos éticos adoptados por la compañía

### PLAN DE ACCIÓN

Tema	Objetivos	Indicadores de Seguimiento	Programas de Trabajo (POSE)
<b>PCA14</b>			
Consolidar la transparencia en la gestión	Mantener a Endesa Costanera en el grupo de empresas de referencia nacional	Valoración externa del buen gobierno y la transparencia en la Bolsa de Comercio de Buenos Aires	Actualización de aplicación del manual de código de ética
Consolidar la adaptación de la normativa interna hacia los nuevos retos			
Consolidar el seguimiento de los códigos éticos	Mejorar el cumplimiento de los códigos éticos y la lucha contra el fraude y la corrupción	Reclamos del Canal Ético que muestran irregularidades en la actuación de Endesa Costanera	

### PROBIDAD E INTEGRIDAD

Indicador GRI	Pacto Mundial
SO2	10

Endesa Costanera, como adherente del Pacto Mundial de Naciones Unidas, asumió el compromiso de implantar en su actividad diaria los diez principios contenidos en tal pacto, entre

los cuales destaca la lucha contra la corrupción. Desde entonces, la compañía ha incorporado estos principios en su visión, misión y valores corporativos, y en sus normas de integridad en los negocios.

Los principios y el marco de actuación del gobierno corporativo de Endesa Costanera se encuentran establecidos en sus:

- Estatutos sociales; que en forma adicional a las disposiciones legales de obligado cumplimiento, contienen principios que rigen el gobierno de la sociedad y los órganos que conforman el mismo.
- Reglamento de conducta en los mercados de valores; determina los criterios de comportamiento que deben seguir los directivos, principales ejecutivos y empleados de Endesa Costanera, que desarrollen su trabajo en áreas relacionadas con los mercados de valores o que tengan acceso a información privilegiada, con el fin de contribuir a la transparencia y a la protección de los inversores. Los principios que inspiran la presente norma son los de imparcialidad, buena fe, anteposición de los intereses generales a los propios y cuidado y diligencia en el uso de la información y en la actuación en los mercados.
- Norma sobre relación con inversionistas; cuyo objeto es el de proporcionar al mercado, tanto local como extranjero, información clara y oportuna, con el objeto de facilitar el entendimiento de la compañía. Toda información pública debe ser entregada de manera transparente y objetiva, sin privilegios.
- Normas de integridad corporativa; Código de Conducta. En ellas, se difunden los principios que deben ser aplicados por los empleados en su actividad profesional: conducta ética, profesionalismo y confidencialidad. Asimismo, se establecen las limitaciones y se definen las incompatibilidades de los ejecutivos y directivos de la compañía.

## CANAL ÉTICO

Indicador GRI	Pacto Mundial
SO3	10

Endesa Costanera ha establecido un Canal Ético, accesible a través de su página web: [www.endesacostanera.com](http://www.endesacostanera.com), para que todos los miembros de sus grupos de interés puedan comunicar, de forma segura y anónima, aquellas conductas irregulares, no éticas o ilegales que, a su juicio, se producen en el desarrollo de las actividades de la compañía.

El Canal Ético clasifica las denuncias de acuerdo con 13 campos de la gestión empresarial, ordenados de acuerdo con aspectos recogidos en el Código de Conducta de Endesa Costanera, lo que permite hacer un seguimiento adecuado del cumplimiento de los principios de comportamiento en las auditorías internas. Estos 13 campos son los siguientes:

<b>Aspectos contables y de auditoría</b>	Registro y análisis sistemáticos de las transacciones comerciales y financieras que difieran de las prácticas contables generalmente aceptadas.
<b>Confidencialidad o apropiación indebida</b>	Cualquier utilización no autorizada de la información no pública de la empresa y sus clientes o utilización inadecuada de la propiedad intelectual.
<b>Conflicto de intereses</b>	Situación en la cual una persona tiene un interés personal suficiente que puede condicionar el ejercicio objetivo de sus deberes profesionales.
<b>Desvío de recursos</b>	Utilización inadecuada de bienes o información propiedad de la empresa en beneficio propio.
<b>Apropiación indebida</b>	Apropiarse fraudulentamente para uso propio de bienes confiados al cuidado de uno (ej: alteraciones en los registros contables, utilización incorrecta de fondos y

	apropiación de efectivo)
<b>Protección del medioambiente</b>	Incumplimiento de la normativa interna o externa con respecto con respecto a aspectos relacionados con el medio ambiente o con materias peligrosas.
<b>Falsificación de contratos</b>	Alterar, inventar o falsificar total o parcialmente, un documento contrato o registro con el propósito de obtener una ventaja o de alterar el contenido del documento, contrato o registro.
<b>Actuaciones relacionadas con suministradores o contratistas</b>	Incumplimiento de los procedimientos de la compañía relacionados con la selección, negociación o supervisión de suministradores o contratistas.
<b>Represalias</b>	Actuaciones discriminatorias de la compañía contra personas que de buena fe informan sobre posibles irregularidades.
<b>Seguridad</b>	Incumplimiento de los requisitos necesarios para desarrollar la actividad en condiciones seguras.
<b>Infracciones relacionadas con valores o títulos</b>	Falta, transgresión; específicamente: una infracción a las reglas que las leyes de valores o títulos definen.
<b>Robo</b>	Robar o sustraer bienes de la empresa.
<b>Otros</b>	Situaciones que no recogen el resto de las definiciones, pero que la persona que reporta el incidente considera que constituyen una situación que desea denunciar.

## PRINCIPIOS DE GOBIERNO DE LA EMPRESA

Indicador GRI	Pacto Mundial
S05	1-10

Conforme a lo establecido en el documento Estilo Conductual en Generación Argentina de Endesa Costanera, la compañía no da apoyo político de ninguna naturaleza y respeta la condición ciudadana de todos sus trabajadores. En reciprocidad, la compañía solicita a los trabajadores que sepan compatibilizar el legítimo interés de la organización con su actividad ciudadana.

Entre los principios de Endesa Costanera, cabe destacar el de transparencia y de respeto a los derechos del accionista. El reglamento de conducta en los mercados de valores, que determinan los criterios de comportamiento que deben seguir sus destinatarios en las operaciones que se efectúen, con el fin de contribuir a su transparencia y a la protección de los inversores. Se inspira en los principios de imparcialidad, buena fe, anteposición de los intereses generales a los propios y cuidado y diligencia en el uso de la información y en la actuación en los mercados.

## INFORMACIÓN A LOS MERCADOS

Toda la información que se pone a disposición de los mercados se elabora de conformidad con los principios y criterios establecidos en las normas de la Comisión Nacional de Valores y de la Bolsa de Comercio de Buenos Aires.



## COMPROMISO CON LA CREACIÓN DE VALOR Y LA RENTABILIDAD

### NUESTROS ACCIONISTAS: Compromiso con la creación de valor y la rentabilidad

Estamos firmemente comprometidos con el objetivo de incrementar el valor de la Empresa y proporcionar rentabilidad a nuestros accionistas en el marco de relaciones basada en principios de lealtad y transparencia.

A tal fin, desarrollamos nuestra actividad empresarial de manera eficiente y competitiva, tratando de optimizar de forma responsable el uso de los recursos disponibles, a fin de que revierta en beneficio de los inversores que han depositado su confianza en nuestra Empresa.

Un número creciente de inversores institucionales entienden que las prácticas sociales, ambientales y de orden ético de las compañías son un buen indicador acerca de la calidad en la gestión y gobierno de las empresas.

Endesa Costanera entiende que el compromiso con los inversores tiene dos aspectos fundamentales:

- Posicionamiento y reconocimiento por parte de los inversores.
- Mejora de la información ofrecida a los mercados sobre aspectos concretos del negocio y asuntos de sostenibilidad que son de interés en los mercados de capitales.

### PLAN DE ACCIÓN

Tema	Objetivos	Indicadores	Programas de Trabajo (POSE)
PCA4 / PCA5 / PCA6			
Consolidar el reconocimiento por parte de los inversores	<ul style="list-style-type: none"> <li>Continuar siendo un referente de transparencia frente a los inversores.</li> <li>Potenciar el reconocimiento de los inversores por el desempeño de Endesa Costanera en materia de sostenibilidad.</li> </ul>	<ul style="list-style-type: none"> <li>Memoria y Balance anual</li> <li>Indicadores de Sostenibilidad GRI</li> </ul>	Plan de comunicación a inversores y analistas en materia de sostenibilidad.

## ADMINISTRACIÓN Y FINANZAS

### FINANZAS

Durante el presente año, la Sociedad priorizó la estricta administración de su caja con el objetivo de asegurar los recursos financieros necesarios para la adecuada operatividad de la Central.

Dentro del contexto macroeconómico planteado anteriormente, es de mencionar que la Sociedad formalizó satisfactoriamente la refinanciación de los vencimientos bancarios de corto plazo por la suma total de U\$S 26,3 millones.

Adicionalmente, se formalizó con CAMMESA la financiación anticipada para el mantenimiento mayor del Ciclo Combinado Mitsubishi, de acuerdo a la Resolución de la S.E. Nº 146/02 por un monto de \$ 25,8 millones.

Asimismo, la Empresa concretó acuerdos con su principal proveedor tecnológico, Mitsubishi Corporation, para la reprogramación de los vencimientos operados en el transcurso del 2009 por un valor total de U\$S 28,2 millones, los cuales fueron diferidos, mediante un nuevo cronograma de pagos, al año 2014 a la tasa del 7,42%.

El 30 de diciembre de 2009, la Sociedad formalizó con el Banco Credit Suisse International, la refinanciación de las cuotas cuyos vencimientos operaban el 31 de diciembre de 2009 y el 30 de marzo de 2010, por la suma total de U\$S 8,57 millones, por un plazo de 1 año y devengando una tasa LIBOR de 90 días más 1.200 puntos básicos.

De acuerdo a los compromisos asumidos con sus acreedores, en el transcurso del año 2009, la Compañía efectuó cancelaciones de intereses por la suma de aproximadamente U\$S 13 millones.

## **ADMINISTRACIÓN Y APROVISIONAMIENTO**

Los sectores administrativos, como parte de sus actividades principales, continuaron generando la información económico-financiera y patrimonial periódica que requieren las disposiciones legales, impositivas y corporativas, a tiempo y con la agilidad y confiabilidad ya demostradas en ejercicios anteriores, optimizando los recursos de acuerdo a los objetivos definidos en los programas de la Sociedad.

Con respecto al área de Suministros, cabe destacar que durante el primer trimestre del año bajo consideración se mantuvo el nivel de actividad producto de los mantenimientos correctivos y preventivos de las máquinas, lo que hizo necesario llevar a cabo muchas tareas en tiempos reducidos, implicando una coordinación muy precisa en la provisión de bienes y servicios para satisfacer las exigencias de los clientes internos. En el resto del período se ajustaron los procesos de gestión de compras a efectos de limitar las compras a aquellos repuestos y equipos indispensables para el efectivo funcionamiento de las Unidades de Generación.

## **UNIDAD DE CONTROL INTERNO**

Para dar cumplimiento a la Sección 404 de la Ley Sarbanes Oxley, aplicable a empresas que cotizan en la Securities and Exchange Commission (SEC) y filiales, desde el año 2005 Endesa Costanera ha implementado un Modelo de Control Interno, basado en estándares internacionales, cuyo objetivo es promover la transparencia de la información financiera.

Durante el año 2009 la Unidad de Control Interno continuó brindando apoyo a las distintas áreas en la implementación, mantenimiento y actualización de los procesos cuyo impacto en la información económico-financiera es considerado significativo.

Cumpliendo con el cronograma corporativo y con el objetivo de atender los requisitos sobre Control Interno establecidos por la Ley Nº 262/05 "Normas para la Protección del ahorro y la disciplina de los mercados financieros" de la República Italiana, durante los meses de mayo y de septiembre se han llevado a cabo las autoevaluaciones semestrales tendientes a verificar el adecuado diseño y la efectividad de las actividades de control.

Los distintos niveles involucrados han plasmado el resultado de las certificaciones correspondientes al primer y segundo semestre de 2009 a través del software corporativo Management Internal Control (MIC).

## INFORMÁTICA

Durante el año bajo consideración se han realizado modificaciones en el sistema de Recursos Humanos, que impactaron en los procesos de liquidación y en los niveles de seguridad tanto en la aplicación como en los datos.

En forma paralela se implementó el módulo de Seguridad y Medicina Laboral, dentro de la aplicación corporativa Nostrum.

En lo que respecta al sistema económico-financiero de la Compañía (SIE2000A), se ha realizado una mejora en el módulo de Compras, incorporando niveles de aprobación a las órdenes de compra.

También se actualizó la plataforma tecnológica de comunicaciones, dándole paso a futuras implementaciones de tecnología IP.

## RESUMEN DE LA SITUACIÓN ECONÓMICO – FINANCIERA Y DEL RESULTADO DE LAS OPERACIONES

Indicador GRI	Pacto Mundial
EC1	1-8

El análisis corresponde al ejercicio finalizado el 31 de diciembre de 2009 comparativo con el ejercicio anterior (en millones de pesos - moneda homogénea).

### INGRESOS NETOS POR VENTAS

La siguiente tabla muestra los ingresos por ventas, las ventas de energía y los precios promedio de la Sociedad por los ejercicios finalizados el 31 de diciembre de 2009, 2008, 2007.

Ejercicio terminado el  
31 de diciembre

	2009	2008	2007	2006
Ingresos netos por ventas (en millones de pesos)	1.536,52	1.478,92	1.313,71	1.001,14
Contratos de ventas	80,46	103,82	114,46	62,30
Ventas al M.E.M.*	1.456,06	1.375,10	1.199,25	938,84
Electricidad (en GWh)	8.361	8.620	8.528	8.816
Contratos de ventas	772	1.033	1.100	838
Ventas al M.E.M.*	7.589	7.587	7.428	7.978
Precio promedio (en pesos por MWh)	183,77	171,57	154,05	113,56
Contratos de ventas	104,22	100,50	104,05	74,34
Precio medio de ventas al M.E.M.*	191,86	181,24	161,45	117,68

(\*) M.E.M: Mercado Eléctrico Mayorista.

Las ventas netas de los ejercicios al 31 de diciembre de 2009 y 2008 de \$ 1.536,52 millones y \$ 1.478,92 millones respectivamente, representan las ventas totales.

Los impuestos sobre los ingresos brutos fueron de \$ 0,89 millones en 2009 y \$ 0,76 millones en 2008 y corresponden a las ventas de energía de 8.361 GWh y 8.620 GWh.

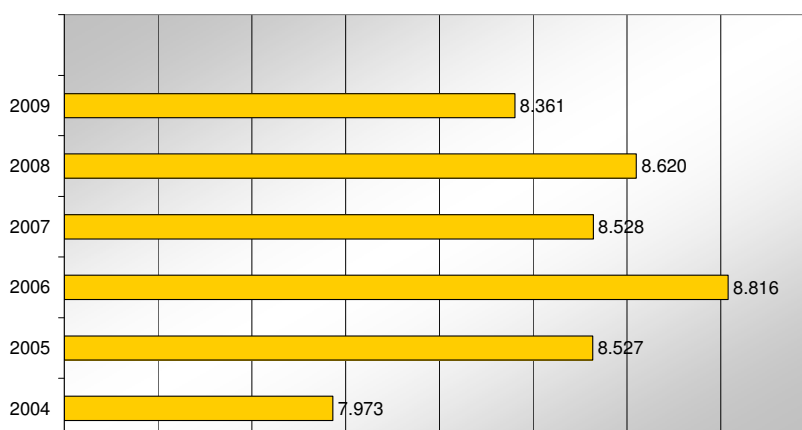
Esto representa un aumento en las ventas totales de energía del 3,89% y una disminución de 3,00% de los GWh vendidos, en comparación con el ejercicio finalizado el 31 de diciembre de 2008. Las ventas netas aumentaron fundamentalmente por el incremento de los ingresos por ventas en el mercado doméstico –básicamente por reconocimiento de los mayores costos sobre los precios spot por utilización de combustibles líquidos en la generación.

#### VENTAS ANUALES DE ELECTRICIDAD DE ENDESA COSTANERA

##### Ventas Físicas (GWh)

2009	8.361
2008	8.620
2007	8.528
2006	8.816
2005	8.527
2004	7.973

##### Ventas Anuales de Electricidad [GWh]



## GASTOS OPERATIVOS

La siguiente tabla muestra los gastos operativos totales de la Sociedad por los ejercicios finalizados el 31 de diciembre de 2009, 2008, 2007 Y 2006.

Ejercicio Finalizado al 31 de Diciembre

	2009		2008		2007		2006	
	Millones de \$	%	Millones de \$	%	Millones de \$	%	Millones de \$	%
Combustible	1.213,64	79,0	1.103,82	80,3	1.028,80	81,7	750,96	81,4
Compras de energía	21,43	1,4	14,10	1,0	14,72	1,2	14,13	1,5
Gastos de mano de obra	46,24	3,0	29,84	2,2	25,67	2,0	20,99	2,2
Depreciación	156,56	10,2	135,88	9,9	119,40	9,5	92,58	10,4
Otros gastos operativos	97,57	6,4	90,42	6,6	69,87	5,6	42,37	4,5
<b>Total de gastos operativos</b>	<b>1.535,44</b>	<b>100,0</b>	<b>1.374,06</b>	<b>100,0</b>	<b>1.258,46</b>	<b>100,0</b>	<b>921,03</b>	<b>100,0</b>
<b>Generación de energía neta (GWh)</b>	<b>8,172</b>		<b>8.540</b>		<b>8.421</b>		<b>8.709</b>	
<b>Costos promedio de combustible por MWh producido<sup>1</sup></b>	<b>148,51</b>		<b>129,24</b>		<b>122,26</b>		<b>86,23</b>	
<b>Costos fijos promedio por MWh producido<sup>2</sup></b>	<b>36,76</b>		<b>29,99</b>		<b>25,54</b>		<b>17,90</b>	

Notas:

1 No incluye las compras de energía y otros costos variables.

2 Los costos fijos incluyen gastos de mano de obra, otros gastos y la amortización calculada básicamente sobre la base del método de línea recta.

Los gastos operativos totales por el ejercicio finalizado el 31 de diciembre de 2009 y 2008 fueron de \$ 1.535,44 millones y \$ 1.374,06 millones respectivamente.

Los costos totales de combustible fueron de \$ 1.213,64 millones para el 2009 y \$ 1.103,82 millones para el 2008, es decir un 79,0% y un 80,3%, respectivamente, de los gastos operativos totales.

Las compras de 189 GWh de energía alcanzaron \$ 21,43 millones, 1,4% de los gastos operativos totales. Durante el ejercicio finalizado el 31 de diciembre de 2008, la Sociedad compró 80 GWh de energía, por un total de \$ 14,10 millones, equivalente al 1,0% de los gastos operativos totales.

Estas compras de energía se realizaron para cumplir con los compromisos de suministro derivados de los contratos de ventas, cuando no se despachaban las unidades por el sistema.

La depreciación neta de \$ 156,56 millones surge de la deducción de \$ 12,46 millones correspondiente a la desafectación de la reserva por revaluación técnica al total de \$ 169,02

millones de depreciación de los activos operativos. La depreciación neta por el ejercicio finalizado el 31 de diciembre de 2008 fue de \$ 135,88 millones.

La reserva por revaluación técnica de \$ 149,69 millones al 31 de diciembre de 2009 se amortiza por el método de línea recta durante un período de 20 a 22 años, según la vida útil restante estimada de cada unidad generadora. En mayo de 1992 los bienes de uso de la Sociedad se revaluaron sobre la base de un revalúo técnico efectuado por un perito independiente. Este revalúo dio como resultado un aumento del 93,0 % en el valor de los activos fijos de la Sociedad, de \$ 542,20 millones a \$ 1.043,27 millones. Los demás bienes de uso se amortizan por el método de línea recta durante la vida útil estimada.

## **GASTOS DE ADMINISTRACIÓN Y COMERCIALIZACIÓN**

En el transcurso del ejercicio finalizado el 31 de diciembre de 2009, los gastos de administración y comercialización alcanzaron \$ 23,61 millones, que comprenden \$ 13,36 millones por costos de mano de obra relacionados con el personal administrativo y \$ 10,25 millones por impuestos, tasas y contribuciones, honorarios y retribuciones por servicios, depreciaciones, previsión deudores de cobro dudoso y gastos diversos.

Durante el ejercicio finalizado el 31 de diciembre de 2008, los gastos de administración y comercialización alcanzaron \$ 22,53 millones, que comprenden \$ 14,60 millones por costos de mano de obra relacionados con el personal administrativo y \$ 7,93 millones por impuestos, tasas y contribuciones, honorarios y retribuciones por servicios, previsión deudores dudoso cobro y gastos diversos.

### **GASTO SALARIAL 2009**

<b>Tipo</b>	<b>Valor [millones de US\$]</b>
Gasto Salarial 2009	16
Gasto Salarial 2008	13
Gasto Salarial 2007	11,2
Gasto Salarial 2006	9,8

## **RESULTADOS FINANCIEROS Y POR TENENCIA**

La Sociedad incurrió en una pérdida financiera neta de \$ 131,41 millones durante el ejercicio finalizado el 31 de diciembre de 2009, la que incluyó intereses generados por deudas de \$ 71,65 millones, diferencia de cambio neta de \$ 77,14 millones y otros ajustes contables por \$ 1,02 millones los que fueron compensados con intereses ganados sobre inversiones temporarias de fondos de \$ 14,38 millones y un resultado por tenencia de combustibles de \$ 4,02 millones.

Durante el ejercicio finalizado el 31 de diciembre de 2008, se registró una pérdida financiera neta de \$ 125,74 millones, que incluyó intereses generados por deudas de \$ 58,10 millones, un resultado por tenencia negativo de \$ 0,23 millones, diferencia de cambio neta de \$ 71,4 millones y otros ajustes contables por \$ 1,0 millones los que fueron compensados con intereses ganados sobre inversiones temporarias de fondos de \$ 4,99 millones.

## IMPUESTOS

El devengamiento de impuesto a las ganancias al 31 de diciembre de 2009 resultó en un beneficio de \$ 29,98 millones. El impuesto a las ganancias devengado al 31 de diciembre de 2008 había sido un beneficio de \$ 2,44 millones.

### IMPUESTOS PAGADOS DURANTE 2009

Tipo de impuesto	2009	2008	2007	2006
	[millones de US\$]	[millones de US\$]	[millones de US\$]	[millones de US\$]
IVA Pagado	0,5	-	-	-
Patentes y contribuciones	1,6	1,2	1,2	0,90
Impuestos créditos bancarios	3,0	4,1	3,0	2,25
Impuesto a bienes personales	-	-	-	0,22
Otros impuestos	0,1	0,1	0,3	3,15
<b>Total</b>	<b>5,2</b>	<b>5,4</b>	<b>4,5</b>	<b>6,52</b>

### INDICADORES DE DESEMPEÑO ECONÓMICO

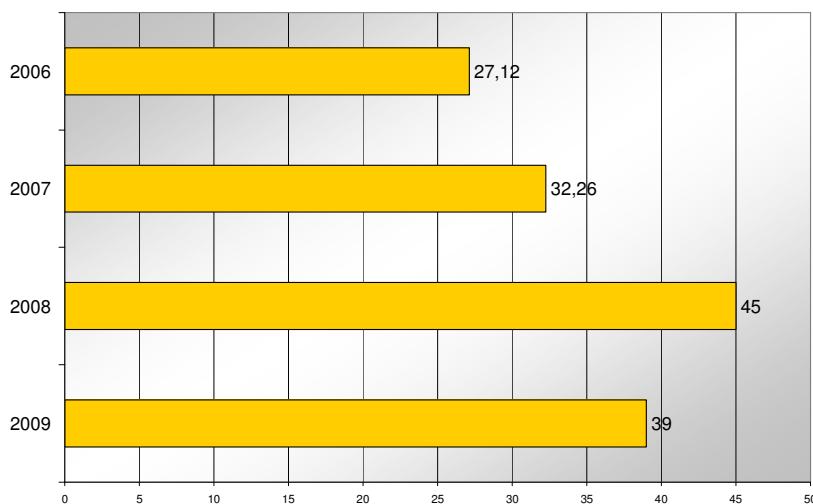
Indicadores de Desempeño Económico	2005	2006	2007	2008	2009
EBITDA [millones de \$]	-	-	156,7	218,7	134,6
Utilidad del ejercicio [millones de US\$]	(13,9)	(3,0)	(15,5)	(12)	(27)
Índice de liquidez	0,47	0,47	0,47	0,51	0,43
Índice de Solvencia [millones de \$]	0,97	0,87	0,72	0,56	0,44
Coeficiente de Endeudamiento	1,03	1,15	1,39	0,54	0,59
Valor de Libros por acción [\$]	5,65	5,50	5,08	4,72	3,94

La pérdida operativa del ejercicio finalizado el 31 de diciembre de 2009 fue de \$ 22,53 millones, comparada con la ganancia operativa de \$ 82,34 millones del ejercicio finalizado el 31 de diciembre de 2008, lo que implica una disminución del (127,36)%.

La pérdida del ejercicio finalizado el 31 de diciembre de 2009 aumentó en \$ 61,68 millones, llegando a \$ 102,60 millones, en comparación con la pérdida de \$ 40,92 millones del ejercicio finalizado el 31 de diciembre de 2008.

### INVERSIÓN

Tipo	Valor [millones de US\$]
Inversión 2009	39
Inversión 2008	45
Inversión 2007	32,26
Inversión 2006	27,12



## RELACIONES LABORALES

### Indicador GRI EC3

En 2009, Endesa Costanera destinó cerca de US\$ 16 millones a gastos en personal. El monto global comprende los conceptos de masa salarial, que incluye las retribuciones fijas y variables que perciben los trabajadores, las horas extras, la seguridad social, los beneficios y las indemnizaciones.

Como una política permanente de Endesa Costanera, durante todo el 2009 se continuó trabajando en las relaciones con el personal a través de un buen clima laboral basado en el diálogo fluido y permanente con las distintas entidades gremiales y los representantes de los trabajadores en la empresa, favoreciendo el mantenimiento de una atmósfera cordial y de cooperación mutua.

Cabe destacar las acciones en materia de compensaciones adoptadas por la Compañía mediante las cuales se logró mantener el poder adquisitivo de los trabajadores.

De común acuerdo con las entidades gremiales se ha pactado posponer las negociaciones de los Convenios Colectivos de Trabajo previstas para el presente año para el 2010.

## CREACIÓN DE VALOR INDIRECTO

La generación de energía eléctrica es un pilar básico para el desarrollo económico y social de las comunidades. Partiendo de esta realidad, Endesa Costanera asume que un compromiso ineludible es la generación del suministro eléctrico en las mejores condiciones de calidad en un marco de sostenibilidad. Para conseguirlo, Endesa Costanera realiza esfuerzos en materias de inversiones que se alinean con las perspectivas de crecimiento de las demandas en los mercados donde opera, contribuyendo así con el crecimiento económico y social general del entorno.

### Indicador GRI EC8 EC9

La disponibilidad de energía eléctrica trae consigo beneficios para el desarrollo socioeconómico tanto individual como comunitario. Contar con este servicio básico permite, por ejemplo, el uso de tecnologías de información, la operación de maquinaria especializada de las empresas productivas, contar con iluminación residencial y pública que prolonga la disponibilidad de horas de diversión, estudio y trabajo, el uso de electrodomésticos que facilitan las labores del hogar,



la disponibilidad de equipos e instrumentos médicos, entre otros. En suma, contribuyen a mejorar la calidad de vida.

## COMPROMISO CON LA PROTECCIÓN DEL ENTORNO

### NUESTRO MEDIO AMBIENTE: Compromiso con la protección del entorno

La preservación del medio ambiente es un criterio permanente integrado en la gestión de nuestra Empresa y en nuestra toma de decisiones.

Identificamos, evaluamos y gestionamos los efectos medioambientales derivados de nuestras actividades y nos esforzamos en minimizarlos, especialmente por lo que se refiere al uso de energías primarias, en el marco del compromiso de garantizar al máximo la seguridad y calidad de nuestros servicios y su contribución a la competitividad de la industria y al bienestar de la sociedad.

En este terreno, nuestra Empresa es consciente de la necesidad de que el uso de los recursos naturales se haga sobre la base de asegurar el desarrollo de las generaciones futuras, en especial por lo que se refiere al problema global de las emisiones contaminantes.

Para Endesa Costanera, el compromiso con el entorno supone, sobre todo, el esfuerzo por disminuir y/o eliminar los impactos ambientales asociados al negocio eléctrico. Ello requiere, entre otras cuestiones, de la adecuada gestión de los riesgos y pasivos ambientales en el marco de sistemas de gestión ambiental globales e integrados

Por tanto, para Endesa Costanera, el compromiso con el entorno tiene varias facetas:

- La excelencia en la gestión ambiental, que comprende:
  - La gestión integral del agua.
  - La gestión de riesgos ambientales.
  - La gestión ambiental avanzada.
  - La gestión de la regulación sobre emisiones.

El cambio climático, por su relevancia estratégica, se ha constituido en un reto de suficiente envergadura y por ello es tratado de forma específica en la sección "Endesa Costanera y su compromiso con las Energías Renovables no Convencionales y el Cambio Climático".

### PLAN DE ACCIÓN

Tema	Objetivos	Indicadores de Seguimiento	Programas de Trabajo (POSE)
<b>PCA9</b>			
Consolidar la gestión integral del agua	Mejorar la gestión del agua <ul style="list-style-type: none"> <li>▪ Mejorar la eficiencia en el consumo del agua</li> <li>▪ Preservar la calidad del agua en nuestros procesos</li> </ul>	<ul style="list-style-type: none"> <li>▪ Reducción en el consumo</li> <li>▪ Aguas residuales tratadas sobre el total procesado</li> </ul>	<ul style="list-style-type: none"> <li>▪ Reducción del consumo del agua</li> <li>▪ Tratamiento de aguas residuales</li> </ul>
Consolidar la gestión ambiental avanzada	Avanzar en los Sistema de Gestión Ambiental <ul style="list-style-type: none"> <li>▪ Mantener la certificación del Sistemas de Gestión Ambiental</li> <li>▪ Incorporar criterios de</li> </ul>	<ul style="list-style-type: none"> <li>▪ Análisis de las Auditorías</li> <li>▪ Seguimiento de la planificación de calidad y ambiental</li> </ul>	<ul style="list-style-type: none"> <li>▪ Mantener y mejorar el Sistema de Gestión Integrado de Calidad y Medio Ambiente conforme a ISO 9001:2000 e ISO 14001:2004</li> </ul>

	sostenibilidad en la evaluación de nuevos proyectos			respectivamente.
		▪	Procedimiento para la evaluación inicial de nuevos proyectos desde el punto de vista de sostenibilidad	
Consolidar la gestión de regulación sobre emisiones	Asegurar el cumplimiento para Endesa Costanera de la regulación sobre emisiones	▪	Medición de emisiones	▪ Programa de control y medida
Consolidar la gestión de regulación sobre inmisiones	Asegurar el cumplimiento para Endesa Costanera de la regulación sobre inmisiones	▪	Medición de inmisiones	▪ Programa de control y medida

Endesa Costanera es una empresa fuertemente comprometida con la protección del entorno. Su gestión medioambiental está integrada y alineada con su estrategia corporativa. Este compromiso incide también en el proceso de toma de decisiones por parte de la Dirección.

El respeto y conservación del medio ambiente y el uso eficiente de los recursos son fundamentales en el comportamiento de la Compañía y así se especifica en sus valores corporativos y en su Política Ambiental.

La gestión medioambiental de Endesa Costanera está plenamente integrada en su estrategia empresarial desde la toma de decisiones por parte de la Dirección, lo que se traduce en numerosas iniciativas para reducir el impacto de sus actividades sobre los entornos naturales en los que las desarrolla.

La identificación de los distintos impactos ambientales, asociados a las diferentes etapas del proceso de funcionamiento de nuestra Central originó indicadores clave para el medio ambiente cuya evaluación y seguimiento otorga valor a la gestión.

## IDENTIFICACIÓN DE LOS IMPACTOS ASOCIADOS A LAS ACTIVIDADES DE ENDESA COSTANERA

Indicador GRI	Pacto Mundial
EN26	7,8,9

Los proyectos de generación de Endesa Costanera, por su tipología y naturaleza, están sometidos al requisito legal de elaboración de un Estudio de Impacto Ambiental. Estos estudios se caracterizan por la consideración de todos los impactos positivos y negativos que la ejecución del proyecto y explotación tendrá sobre el entorno desde un punto de vista ambiental.

Endesa Costanera cumpliendo con los requisitos establecidos en las Resoluciones del ENRE N° 195/96 y N° 13/97 presentó una Evaluación de Impacto Ambiental (EIA). En este estudio se demostró que sus emisiones gaseosas cumplían con la calidad del aire. En posteriores informes de Evaluación de Calidad del Aire, obtenido de la red de monitoreo, se registraron valores de dióxido de azufre, óxidos de nitrógeno y material particulado muy por debajo de los valores máximos fijados por la normativa nacional, provincial y de la Organización Mundial de la Salud.

Indicador GRI EUSS	Pacto Mundial
EU20	7

Endesa Costanera presentó un estudio de impacto ambiental de acuerdo a lo establecido en la Ley de la Ciudad Autónoma de Buenos Aires N° 123. Dentro de los Sistemas de Gestión de Endesa Costanera se ha generado, para la mitigación y control de los impactos, un Plan de Gestión Ambiental con su respectivo programa de emisiones gaseosas, efluentes líquidos y residuos sólidos, el programa de seguimiento de impacto sonoro, el Plan General de Emergencias y Derrames (PLANACON) – Ordenanza DPMA TOMO 6 N° 8/98 y el respectivo

monitoreo y control de cumplimiento de los mismos.

## EMISIONES A LA ATMÓSFERA

Indicador GRI	Pacto Mundial
EN16	8
EN20	8

Somos concientes que utilizamos recursos naturales muy valiosos y que los procesos industriales propios de nuestras actividades conllevan efectos inevitables sobre el entorno.

Por ello, procuramos utilizar las tecnologías más limpias y eficientes y orientamos nuestra capacidad de investigación a la reducción de estos efectos a escala local y a la obtención de mejoras en ahorro energético.

La generación de energía eléctrica a partir de combustibles fósiles lleva asociada aspectos ambientales entre los cuales destaca la emisión de contaminantes atmosféricos. El tipo de contaminantes depende del combustible empleado pero los que habitualmente tienen mayor importancia en los gases de combustión y pueden incidir sobre la calidad del aire del entorno son los siguientes:

- Óxidos de azufre (SOx): Proceden de la oxidación y liberación del azufre contenido en los combustibles. La forma principal es el dióxido de azufre (SO<sub>2</sub>).
- Óxidos de nitrógeno (NOx). Proceden del nitrógeno presente en los propios combustibles y en el aire de combustión.
- Partículas sólidas, procedentes de la fracción no carbonosa del combustible, que son arrastradas por los gases de combustión y cuyo tamaño varía.

### EMISIONES BRUTAS Y ESPECÍFICAS DE GASES POR ENDESA COSTANERA

	Generación Bruta [GWh]		Dióxido de Carbono (CO <sub>2</sub> )				Óxidos de Nitrógeno (NO <sub>x</sub> )				Óxidos de azufre (SO <sub>2</sub> )				Material Particulado (PM10)			
			Emisión Bruta [miles Tn]		Emisión Específica [Tn/MWh]		Emisión Bruta [Tn]		Emisión Específica [g/KWh]		Emisión Bruta [Tn]		Emisión Específica [g/KWh]		Emisión Bruta [Tn]		Emisión Específica [g/KWh]	
	2009	2008	2009	2008	2009	2008	2009	2008	2009	2008	2009	2008	2009	2008	2009	2008	2009	2008
Vapor	2.718	2.888	1.923	2.155	0,75	0,77	3.658	4.662	1,43	1,66	3.400	4.974	1,33	1,77	152	214	0,06	0,08
Ciclo Combinado	4.120	4.556	1.688	1.846	0,42	0,42	1.229	1.477	0,30	0,33	126	191	0,03	0,04	40	50	0,01	0,01
Buenos Aires	1.584	1.343	691	582	0,45	0,45	1.726	1.065	1,11	0,82	140	115	0,09	0,09	31	28	0,02	0,02
Total	<b>8.422</b>	<b>8.787</b>	<b>4.302</b>	<b>4.583</b>	<b>0,53</b>	<b>0,54</b>	<b>6.612</b>	<b>7.204</b>	<b>0,81</b>	<b>0,85</b>	<b>3.665</b>	<b>5.279</b>	<b>0,45</b>	<b>0,62</b>	<b>224</b>	<b>292</b>	<b>0,027</b>	<b>0,034</b>

De acuerdo con el compromiso por parte de Endesa Costanera con el Desarrollo Sostenible y la integración del respeto al Medio Ambiente y conservación de los recursos naturales en la gestión de sus actividades, la Compañía vela por la calidad del aire donde opera. En concreto, implementa los siguientes procedimientos con el fin de minimizar el impacto de sus gases de combustión sobre el entorno:

- Vigilancia y seguimiento de las emisiones y de sus posibles impactos en la calidad del aire.
- Prevención y control de la contaminación atmosférica.
- Minimización de la contaminación aplicando tecnologías de avanzada.

- Control y reducción de pérdidas de eficiencia, con lo que se disminuye la cantidad de combustible utilizado por MWh generado.

Las emisiones de Endesa Costanera se encuentran dentro de los límites legales establecidos; sin embargo, el espíritu de sus sistemas de gestión medioambiental aboga por la mejora continua tomando medidas para la adecuación ambiental, el control operacional y vigilancia de calidad del aire.

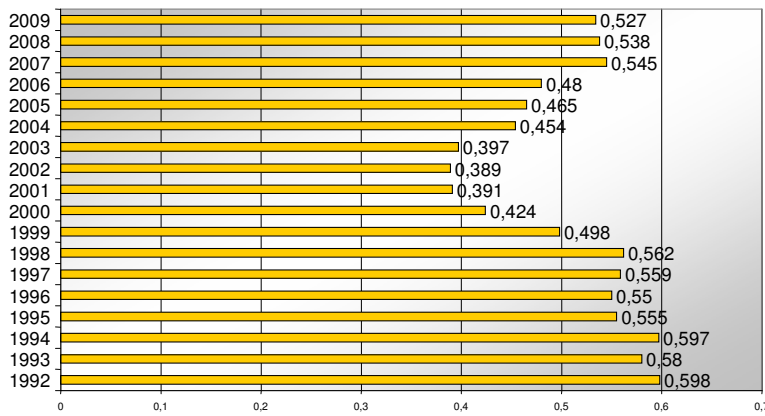
Los índices de emisiones gaseosas por unidad de energía producida han disminuido en los últimos años, obteniéndose en el presente ejercicio los siguientes ratios: emisiones de CO<sub>2</sub> 0,527 [TnCO<sub>2</sub>/MWh]; de NO<sub>x</sub> 0,810 [kg NO<sub>x</sub>/MWh]; de SO<sub>2</sub> 0,449 [kgSO<sub>2</sub>/MWh]; de MP10 0,027 [kg MP/MWh].

En los siguientes gráficos, Endesa Costanera presenta los niveles de emisión de estos gases de combustión comparados a lo largo de los últimos años para la generación de electricidad:

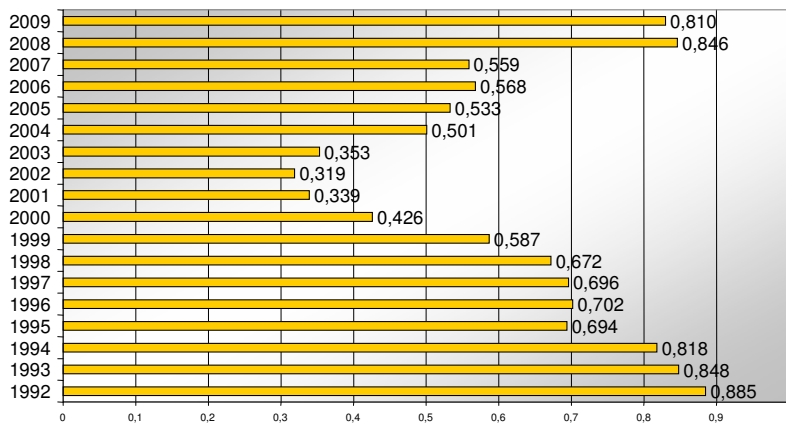
#### ÍNDICES DE EMISIONES GASEOSAS SOBRE ENERGÍA BRUTA

Año	CO <sub>2</sub> [Tn/MWh]	NO <sub>x</sub> [kg/MWh]	SO <sub>2</sub> [kg/MWh]	MP10 [kg/MWh]
1992	0,598	0,885	0,721	0,08
1993	0,580	0,848	0,658	0,07
1994	0,597	0,818	0,460	0,05
1995	0,555	0,694	0,172	0,03
1996	0,550	0,702	0,224	0,03
1997	0,559	0,696	0,162	0,02
1998	0,562	0,672	0,062	0,01
1999	0,498	0,587	0,265	0,03
2000	0,424	0,426	0,148	0,02
2001	0,391	0,339	0,047	0,01
2002	0,389	0,319	0,030	0,01
2003	0,397	0,353	0,105	0,01
2004	0,454	0,501	0,302	0,03
2005	0,465	0,533	0,378	0,04
2006	0,480	0,568	0,439	0,05
2007	0,545	0,559	0,547	0,055
2008	0,538	0,846	0,620	0,034
2009	0,527	0,810	0,449	0,027

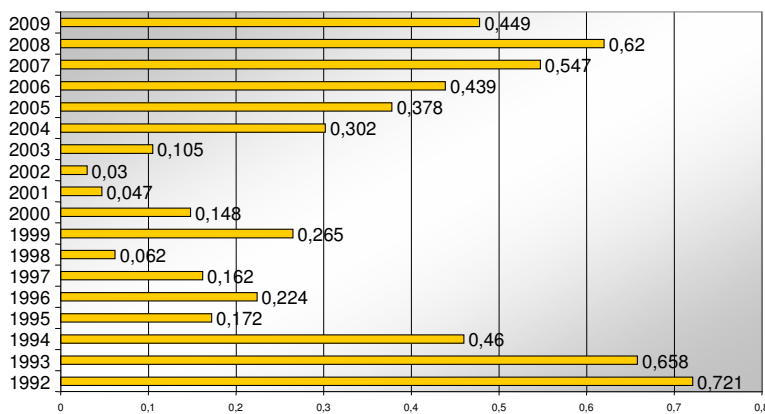
### Índices de Emisiones de CO2



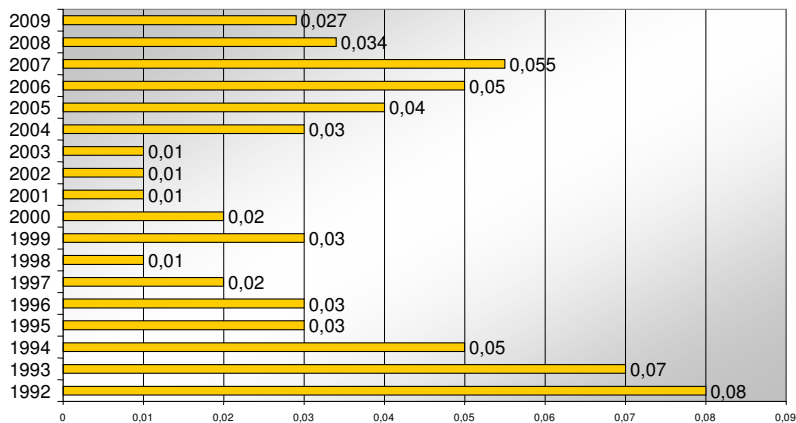
### Índices de Emisiones de NOx



### Índices de Emisiones de SO2



### Índices de Emisiones de MP10



### COMPARACIÓN CON OTRAS UNIDADES DE GENERACIÓN DE CARACTERÍSTICAS SIMILARES

	CO2 [Kg/KWh]					NOx [g/KWh]					SO2 [g/KWh]					MP10 [g/KWh]		
	2005	2006	2007	2008	2009	2005	2006	2007	2008	2009	2005	2006	2007	2008	2009	2007	2008	2009
Endesa Costanera – Ciclo Combinado	0,36	0,37	0,43	0,41	0,42	0,28	0,29	0,34	0,33	0,30	0	0,01	0,05	0,04	0,03	0,01	0,01	0,01
C.T. San Isidro	0,39	0,38	0,56	0,51		0,28	0,26	0,28	0,33		0	0	0,01	0,01		0	0	

### GENERACIÓN Y GESTIÓN DE VERTIDOS

Indicador GRI	Pacto Mundial
EN21	8

Se ha mejorado la calidad del vertido a través del establecimiento y mejora en las instalaciones de tratamiento de aguas residuales.

Además se ha realizado el seguimiento de las características de las aguas residuales generadas, aspecto muy ligado con la mejora de las instalaciones de tratamiento y acciones orientadas a eliminar o minimizar las fugas o derrames de productos contaminantes.

En los cuadros siguientes se muestran los vertidos derivados de la actividad de la compañía. A lo largo de 2009, no ha habido ningún derrame significativo.

#### VERTIDOS PRODUCIDOS POR ENDESA COSTANERA EN 2009

Año	Vertidos producidos por Endesa Costanera en 2009 [miles m³]		
	Industrial	Sanitario	Pluvial
2009	742	60	7,3
2008	705	65	18
2007	-	71	34
2006	-	74	27

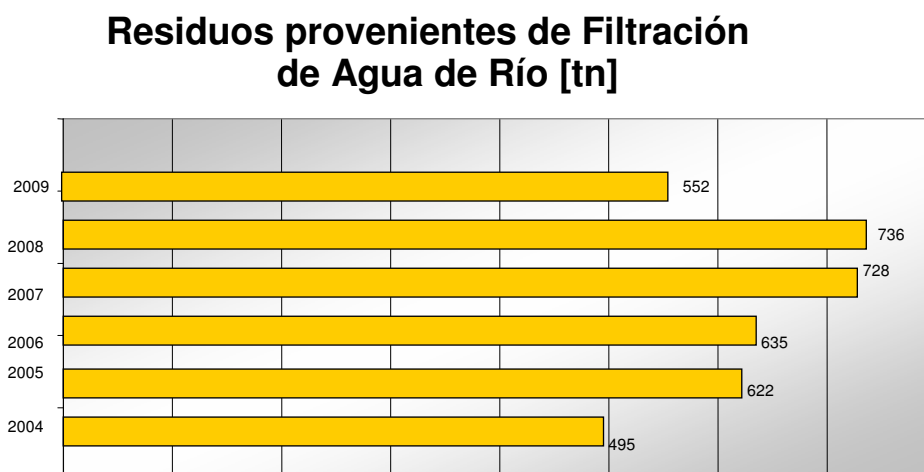
## CAPTACIÓN FILTRADA DE AGUA DE RÍO

Indicador GRI	Pacto Mundial
EN9	8

El agua para refrigeración se toma del Río de la Plata, se filtra y los residuos sólidos domiciliarios que flotan en la superficie del río se disponen en el CEAMSE, contribuyendo a la limpieza de las aguas, constituyendo este proceso un impacto ambiental positivo.

### RESIDUOS PROVENIENTES DE FILTRACIÓN DE AGUA DE RÍO

Año	Residuos provenientes de filtración de agua de río [Tn]
2004	495
2005	622
2006	635
2007	728
2008	736
2009	552



## GENERACIÓN Y GESTIÓN DE RESIDUOS

Indicador GRI	Pacto Mundial
EN22	8

Endesa Costanera cumple la legislación que regula la gestión de residuos, tanto peligrosos como no peligrosos.

Los residuos peligrosos generados son almacenados en áreas de acopio temporal construidas específicamente para ese propósito.

El transporte y disposición final se realiza periódicamente de acuerdo con la legislación nacional correspondiente. Para este servicio, sólo se contrata empresas autorizadas por la autoridad ambiental competente.

Los residuos no peligrosos están compuestos principalmente por residuos de características asimilables a los domésticos y son retirados con una frecuencia diaria.

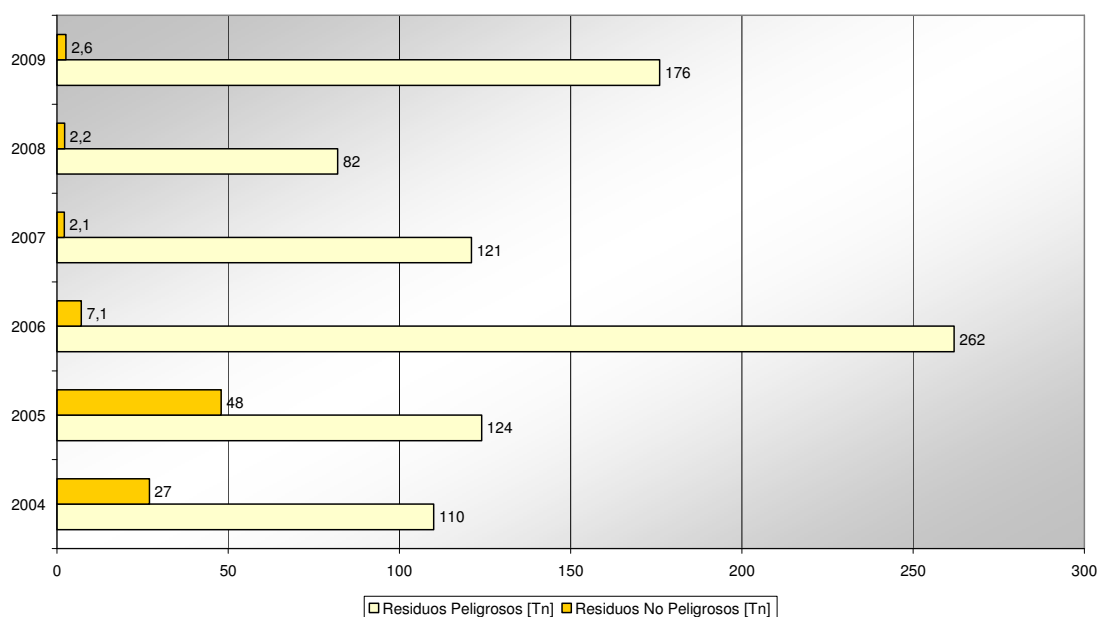
Durante 2009 Endesa Costanera continuó mejorando sus sistemas de gestión y reducción de residuos. Se destaca la reutilización de aceites usados y la progresiva retirada de los componentes con amianto. Endesa Costanera nunca ha utilizado aceites aislantes con contenido de PCBs (policlorobifenilos).



## GENERACIÓN DE RESIDUOS

Año	Residuos Peligrosos [Tn]	Residuos No Peligrosos [Tn]
2004	110	27
2005	124	48
2006	262	7,1
2007	121	2,1
2008	82	2,2
2009	176	2,6

Generación de Residuos [Tn]



## ESTUDIO DE IMPACTO SONORO EN LA COMUNIDAD

Continuando con el Estudio de Impacto Sonoro, Endesa Costanera realizó un estudio de dimensionamiento, fabricación e instalación de silenciadores para los venteos de vapor de las calderas de las unidades turbo vapor.

## FORMACIÓN Y CAPACITACIÓN AMBIENTAL

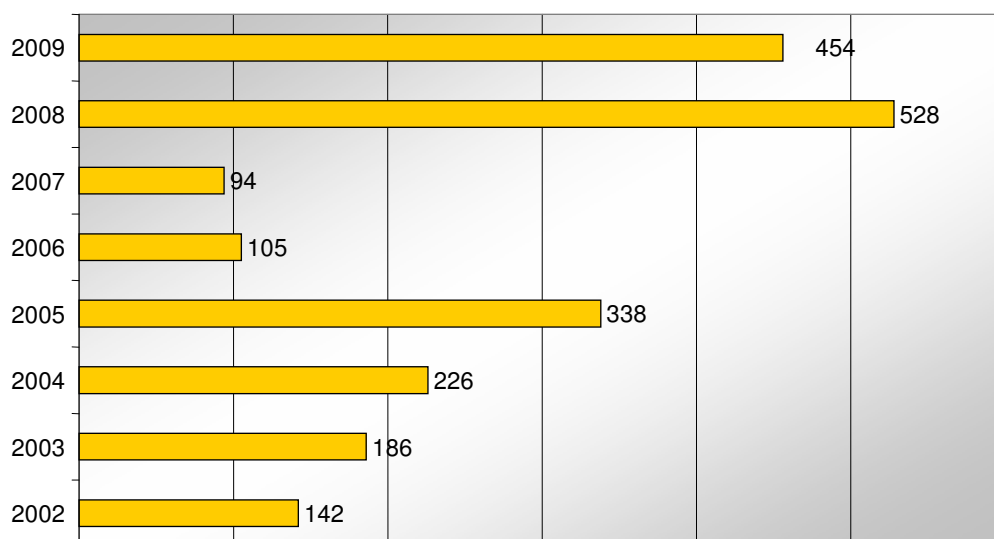
Entendida como las acciones realizadas por Endesa Costanera hacia sus trabajadores y el personal de los contratistas de largo plazo, con el propósito de que internalicen la Política Ambiental de la compañía y la apliquen en las acciones que realizan diariamente.

### PERSONAL PROPIO DE ENDESA COSTANERA, ASÍ COMO DE CONTRATISTAS PERMANENTES, QUE ASISTIÓ A CURSOS DE FORMACIÓN AMBIENTAL

Año	2002	2003	2004	2005	2006	2007	2008	2009
Personal	142	186	226	338	105	94	528	454

La organización ha ido profundizando gradualmente el nivel de conocimientos entregados al personal, desde aspectos básicos de medio ambiente a conceptos más complejos.

### Personal que recibió formación ambiental en 2009



### HORAS DE CAPACITACIÓN DEL PERSONAL DE ENDESA COSTANERA, ASÍ COMO DE CONTRATISTAS PERMANENTES, QUE ASISTIÓ A CURSOS DE FORMACIÓN AMBIENTAL

Año	2002	2003	2004	2005	2006	2007	2008	2009
Horas	576	508,5	788,5	331	666	376	654	582

En la actualidad hay cursos en soporte PowerPoint y en la modalidad e-learning, para autocapacitación.

### INVERSIONES Y GASTOS MEDIOAMBIENTALES

Indicador GRI	Pacto Mundial
EN30	8

Las Inversiones y Gastos Medioambientales correspondientes al año 2009 fueron de 419.810 €.

#### INVERSIONES Y GASTOS MEDIOAMBIENTALES

	Monto 2002 [€]	Monto 2003 [€]	Monto 2004 [€]	Monto 2005 [€]	Monto 2006 [€]	Monto 2007 [€]	Monto 2008 [€]	Monto 2009 [€]
Inversión ambiental	27.480	7.176	22.869	3.007	30.768	387.457	7.475	0
Gasto Ambiental	52.435	149.095	125.334	189.701	338.799	247.295	289.584	419.810
<b>Total</b>	<b>79.914</b>	<b>156.270</b>	<b>148.203</b>	<b>192.708</b>	<b>369.567</b>	<b>634.752</b>	<b>297.059</b>	<b>419.810</b>

## COMPROMISO CON LA EFICIENCIA

### LA INNOVACIÓN: Compromiso con la eficiencia

Somos conscientes de que utilizamos recursos naturales muy valiosos y de que los procesos industriales propios de nuestras actividades conllevan efectos inevitables sobre el entorno.

Los Sistemas de Gestión de Calidad y Medioambientales según Normas ISO de Endesa Costanera le permiten emplear eficientemente los combustibles y reducir la contaminación asociada a sus operaciones con unidades de ciclos combinados de nuevas tecnologías.

Para Endesa Costanera, las funciones de Tecnología e Innovación son palancas de crecimiento sostenible y de creación de valor.

Endesa Costanera entiende que las funciones de Tecnología e Innovación deben ayudar a la compañía en dos cuestiones estratégicas. En primer lugar, contribuir mediante el desarrollo de las tecnologías más limpias y eficientes posibles a reducir los efectos a escala local y global de los efectos de su actividad en el entorno, optimizando el uso de los recursos naturales en el proceso productivo. Y en segundo, contribuir a mejorar la capacitación técnica y la motivación en la compañía.

Para Endesa Costanera, el compromiso con la tecnología y la innovación incluye las siguientes cuestiones:

- Respuesta tecnológica a los retos del sector.
- La difusión interna de la cultura de innovación y atracción y gestión del conocimiento técnico en la materia.

### PLAN DE ACCION

Tema	Objetivos	Indicadores de Seguimiento	Programas de Trabajo (POSE) PCA12
Consolidar la respuesta tecnológica a los retos actuales	▪ Gestionar un portfolio de proyectos de I+D		<ul style="list-style-type: none"> <li>▪ Ciclos de innovación</li> <li>▪ Contactos gubernamentales</li> <li>▪ Contactos con empresas de desarrollo</li> </ul>
Mejorar la eficiencia de las Unidades	Mejorar la gestión operativa y de mantenimiento para optimizar la performance de las unidades	<ul style="list-style-type: none"> <li>▪ Aplicación de Sistemas control STEP</li> <li>▪ Aplicación de Sistemas control VACE</li> </ul>	▪ Reportes diarios y semanales del comportamiento de las unidades generadoras desde el punto de vista de eficiencia con evaluación de los posibles desvíos.

Endesa Costanera utiliza recursos escasos y muy valiosos que deben gestionarse adecuadamente. Por ello, procura utilizar las tecnologías más limpias y eficientes que se encuentran disponibles en el mercado. Además, orienta su capacidad de investigación e innovación tecnológica a la reducción de los efectos sobre el entorno y a la obtención de mejoras en ahorro energético.

### MEJORA DE LA EFICIENCIA EN EL EMPLEO DE LOS RECURSOS

Indicador GRI EUSS	Pacto Mundial
EU7	9

Endesa Costanera lleva a cabo un empleo eficiente de recursos, principalmente combustibles, energía eléctrica y agua, a través de programas de mejora continua que potencian la eficiencia energética de sus actividades y estableciendo objetivos y metas relacionados con mejoras o cambios en instalaciones y con la minimización de pérdidas.

Las fuentes de valor de la organización son: la reducción de costos e insumos, visibles en un permanente mejoramiento de los indicadores de eficiencia maximizando el aprovechamiento de los recursos y minimizando los desechos y emisiones; diferenciación de servicios reflejados en la alta disponibilidad de nuestras unidades y en su eficiencia; y en el conocimiento que sin un adecuado desempeño económico no se puede asumir ninguna responsabilidad social ni ambiental.

## **GESTIÓN DE COMBUSTIBLES**

Durante el ejercicio 2009 Endesa Costanera consumió 1.468 millones de m<sup>3</sup> de gas natural, 332.692 toneladas de fuel oil de bajo contenido de azufre y 136.304 m<sup>3</sup> de gasoil. Respecto del ejercicio anterior, el consumo de gas natural se incrementó en un 2,2% y los consumos de combustibles líquidos se redujeron en un 22,3% para el fuel oil y en un 9,3% para el gas oil. La generación neta alcanzó los 8.172 GWh.

La participación de cada tipo de combustible en el consumo calórico final indica que el gas natural fue el principal combustible utilizado por la empresa, contribuyendo con el 73,5%, siguiendo el fuel oil con el 19,4% y finalmente el gas oil, empleado en los Ciclos Combinados, con el 7,1%.

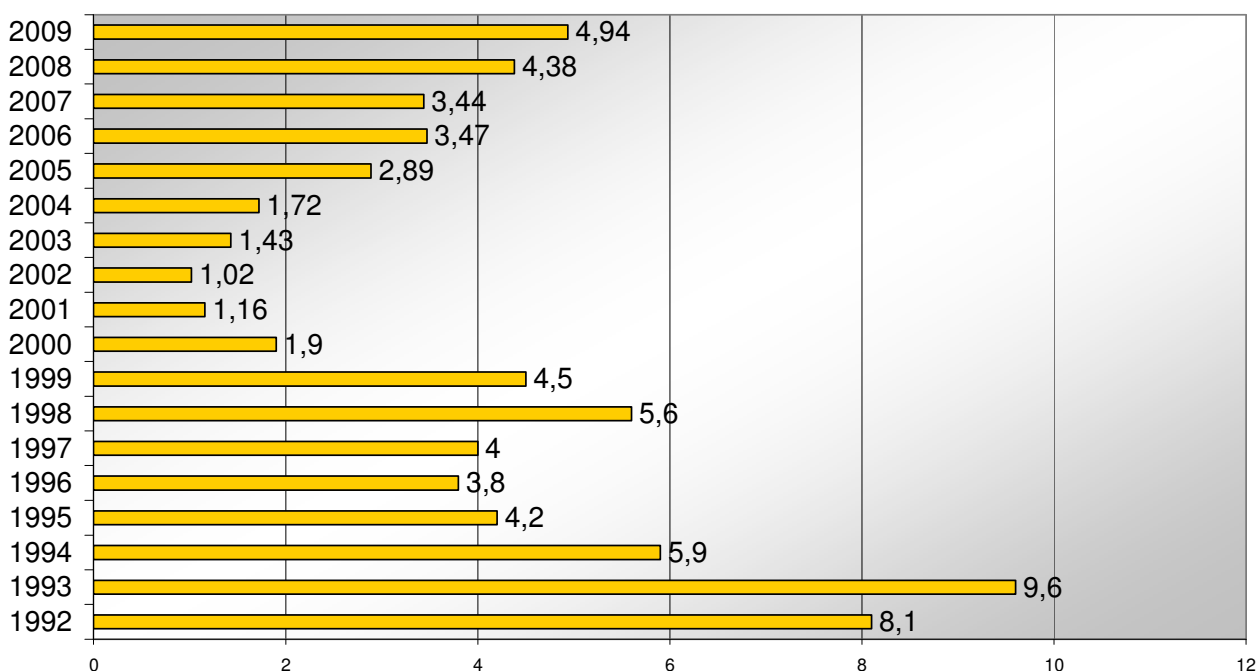
Cabe mencionar que en lo que respecta a combustibles líquidos, las autoridades decidieron continuar con la compra de combustibles a través de CAMMESA por cuenta y orden del Estado Nacional, tanto de proveedores externos como internos.

Del total del suministro de gas del año, un 82,8% correspondió a gas proveniente de acuerdos propios, el que fue utilizado en los Ciclos Combinados; y adquirido a Endesa Cemsas S.A. bajo los términos del acuerdo de octubre de 2007. El saldo del 17,2% se recibió como gas provisto por CAMMESA.

Del total del fuel oil consumido por la Sociedad un 22,1% correspondió a combustible propio adquirido por Endesa Costanera a partir de acuerdos con los proveedores Petrobras Energía S.A., Repsol-YPF, Shell CAPSA, Victorio Podesta & Cia. S.A. y a Endesa Cemsas S.A.. El saldo del 77,9% fue suministrado por CAMMESA.

En lo referente al gas oil utilizado por Endesa Costanera, la totalidad de dicho combustible consumido por la empresa fue suministrado por CAMMESA.

## Índices de Desvío de Combustible [% / MWh]



### EFICIENCIA EN LAS UNIDADES TERMOELÉCTRICAS DE ENDESA COSTANERA

Indicador GRI EUSS
EU12

Año	Eficiencia en las unidades termoeléctricas de Endesa Costanera [%]		
	Turbo Vapor (TV)	Ciclo Combinado I	Ciclo Combinado II
2005	34,2	50,4	52,5
2006	34,6	48,6	52,7
2007	34,0	46,6	50,9
2008	33,84	47,45	50,0
2009	34,0	47,3	49,7

### COMPARACIÓN CON OTRAS UNIDADES DE GENERACIÓN DE CARACTERÍSTICAS SIMILARES

	Generación 2009 [GWh]	Eficiencia Energética [%]	
		2008	2009
Endesa Costanera – Ciclo Combinado	4.120	50,2	49,7
C.T. San Isidro	1.413,7	48,3	47,8

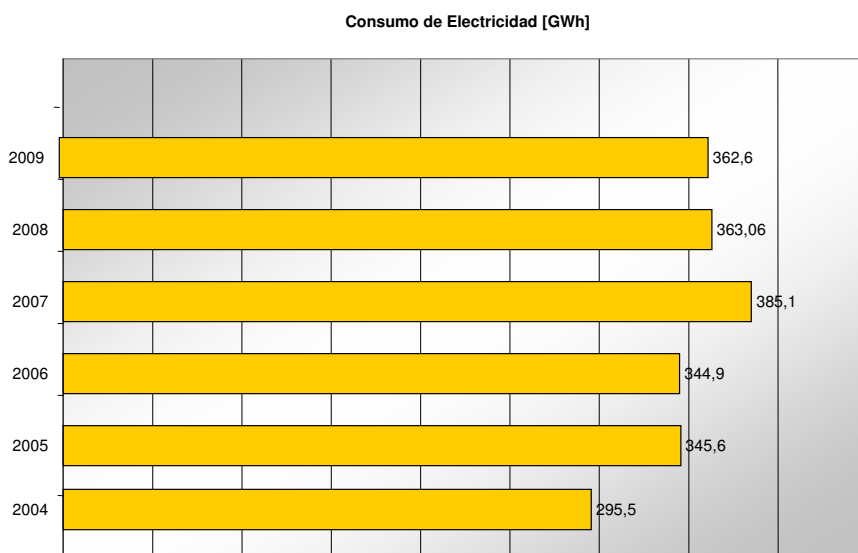
### CONSUMO DE ENERGÍA ELÉCTRICA EN LA PRODUCCIÓN DE ENERGÍA

Indicador GRI	Pacto Mundial
EN3	8

Las instalaciones de Endesa Costanera consumen energía eléctrica en el desarrollo de las actividades de generación de energía. La eficiencia energética no sólo va ligada al consumo de los combustibles, sino también al empleo de la electricidad, sobre la base de un uso racional y eficaz del recurso.

#### CONSUMO DE ELECTRICIDAD EN LA PRODUCCIÓN DE ENERGÍA [GWh]

Año	Consumo de Energía [GWh]
2004	295,5
2005	345,6
2006	344,9
2007	385,1
2008	363,06
2009	362,60



#### CONSUMO DE MATERIAS PRIMAS

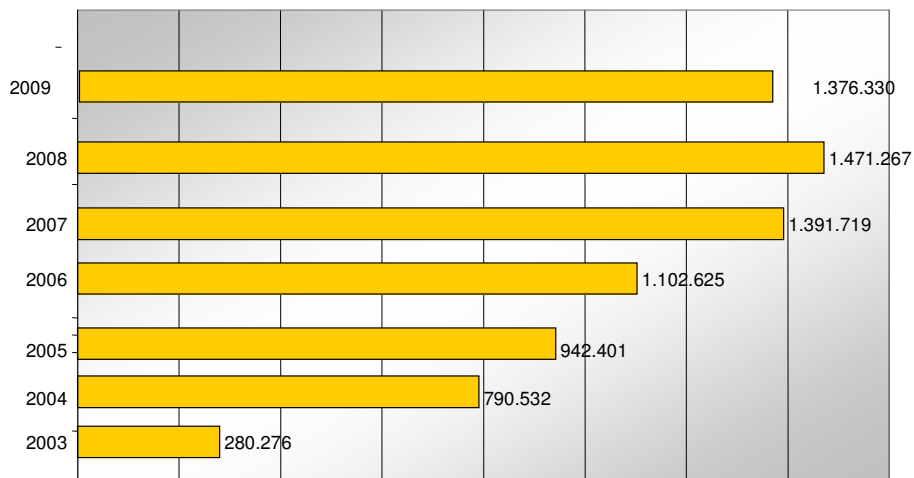
Indicador GRI	Pacto Mundial
EN1	8

Resulta fundamental conocer los consumos de los recursos naturales renovables y no renovables que se utilizan en el proceso productivo de Endesa Costanera, para posteriormente mejorar los indicadores específicos y dar pasos concretos en la mejora continua de los procesos.

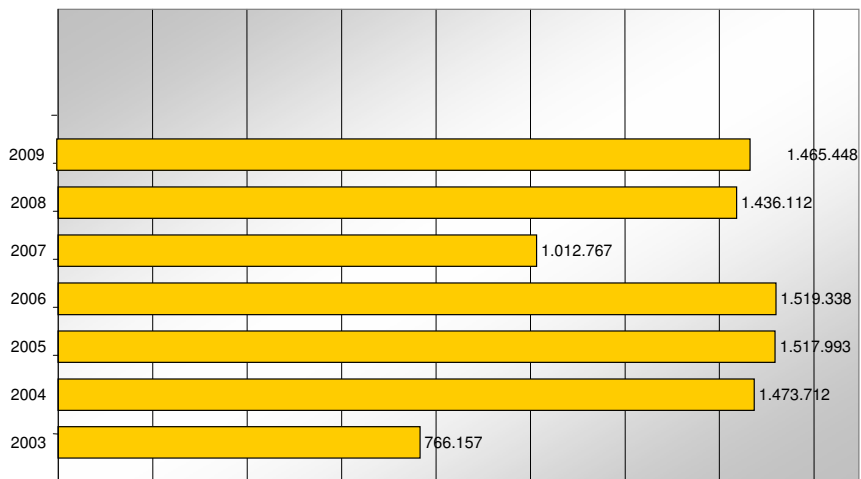
#### CONSUMOS DE MATERIAS PRIMAS MÁS RELEVANTES EN ENDESA COSTANERA

Materia prima (u. de medida)	2003	2004	2005	2006	2007	2008	2009
Agua Desmineralizada [m <sup>3</sup> /año]	280.276	790.532	942.401	1.102.625	1.391.719	1.471.267	1.376.330
Gas natural [Dm <sup>3</sup> /año]	766.157	1.473.712	1.517.993	1.519.338	1.012.767	1.436.112	1.465.448
Gas Oil (diesel) [m <sup>3</sup> /año]	7.288	15.885	8.396	23.954	160.413	150.224	136.304
Fuel Oil (petróleo pesado) [Tn/año]	43.634	256.762	349.690	414.061	473.657	428.164	332.692

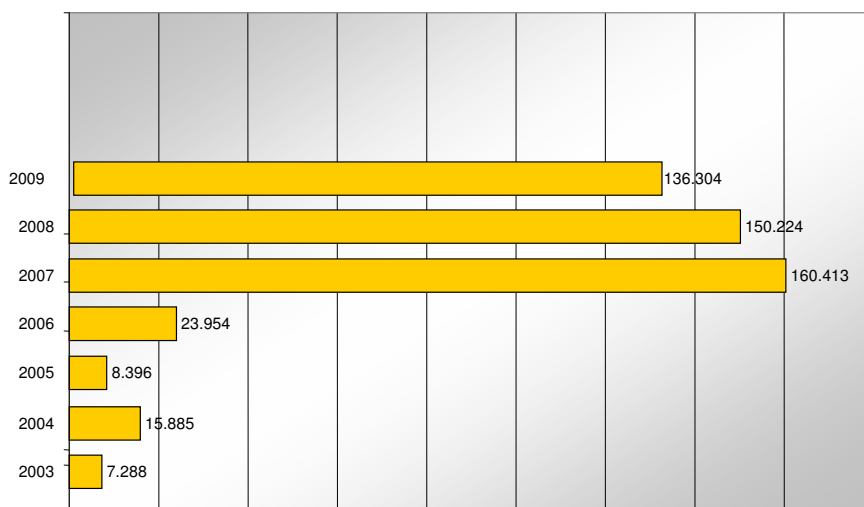
### Consumo de Agua Desmineralizada [m3]



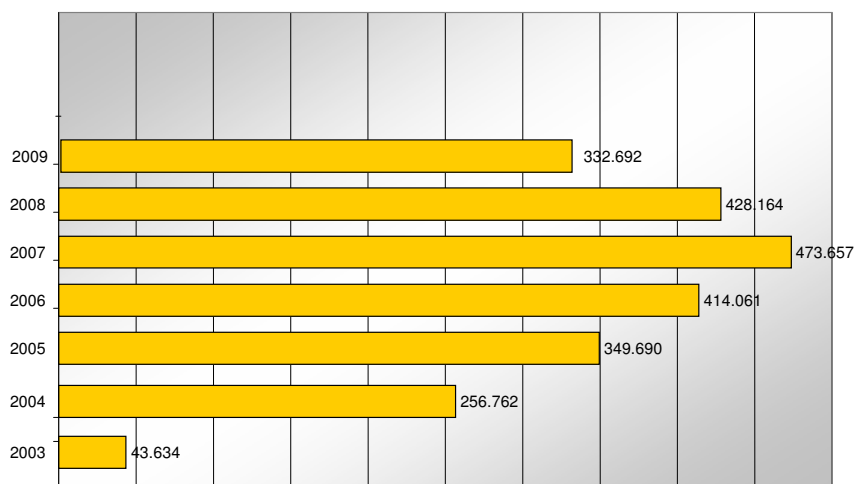
### Consumo de Gas Natural [Dm3]



### Consumo de Gas Oil [m3]



**Consumo de Fuel Oil [Tn]**



## GESTIÓN DEL AGUA

De acuerdo con la Política Medioambiental de Endesa Costanera y su compromiso a favor del desarrollo sostenible, es un objetivo prioritario de la gestión medioambiental de la Compañía, la conservación de los recursos naturales, en especial del agua.

La gestión sostenible de los recursos hídricos por parte de Endesa Costanera se centra en tres aspectos fundamentales:

- Una utilización racional y eficaz de este recurso.
- La conservación de su calidad.
- La minimización de los efectos de posibles vertidos, sobre el medio receptor.

La reducción del consumo de agua también redunda en una reducción de los gastos en materias primas y de los costos de descontaminación y medidas correctoras puesto que permite minimizar los efluentes contaminados y el impacto sobre las aguas superficiales.

Por esta razón, Endesa Costanera lleva un control exhaustivo de las entradas y salidas de agua en sus procesos.

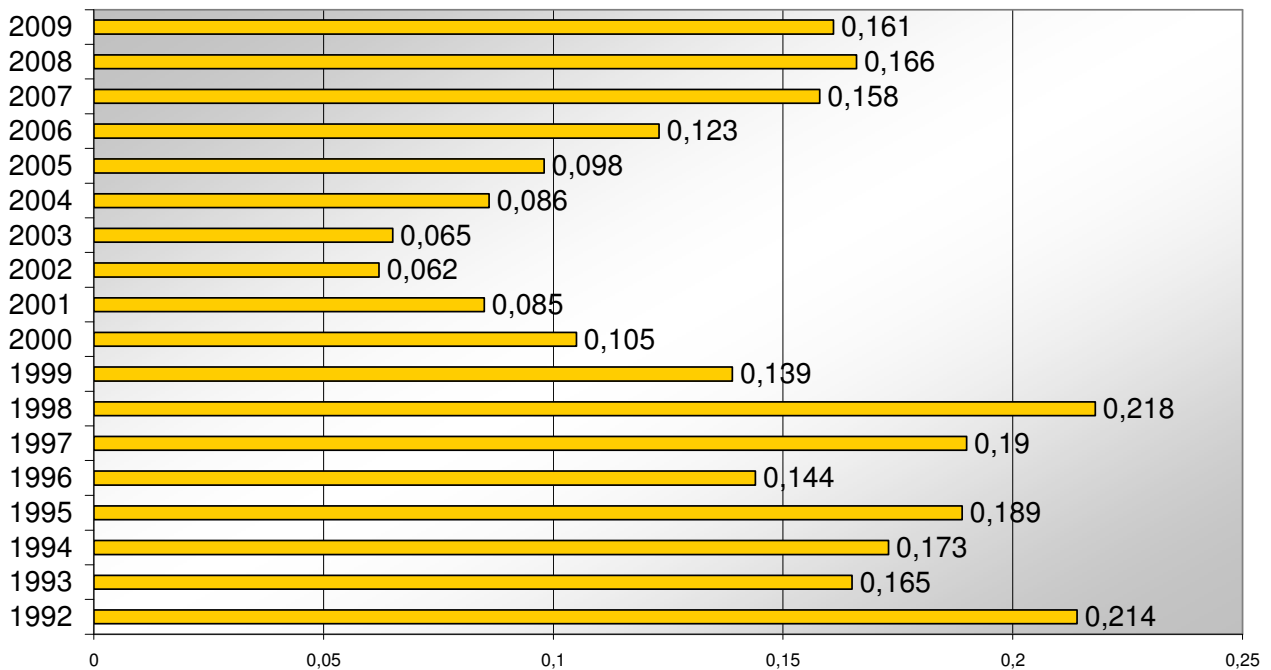
### CONSUMO DE AGUA

Año	2003	2004	2005	2006	2007	2008	2009
Agua de refrigeración (Hm <sup>3</sup> )	585	1.207,3	1.299	1.373	1.446	1.776	1.101
Agua desmineralizada (Hm <sup>3</sup> )	0,280	0,790	0,942	1,103	1,392	1,471	1,376
Agua potable y servicio (Hm <sup>3</sup> )	0,04	0,07	0,078	0,078	0,114	0,197	0,089

Nota: un Hm<sup>3</sup> es igual a un millón de metros cúbicos.



## Indice de consumo de Agua [Tn/MWh Bruto]



### DESARROLLO DE NUEVAS TECNOLOGÍAS

Endesa Costanera orienta su capacidad de investigación e innovación tecnológica a la reducción de los efectos sobre el entorno y a la obtención de mejoras en el ahorro energético. En el marco de nuevas tecnologías que lleva a la mayor eficiencia y cuidado del medio ambiente incluimos el proyecto del tren desmineralizador de agua N°6.

Se trata de una planta desmineralizadora por intercambio iónico con resinas de nueva generación y proceso de desmineralización y lavado contra corriente de flujo inverso en lecho compacto que permiten una mayor producción en menor tiempo y con menor consumo de reactivos, energía eléctrica y menor cantidad de efluentes líquidos.

Es de destacar los beneficios ambientales que se obtienen del nuevo tren desmineralizador proyectado, estimándose una reducción del 30% en el consumo de ácido sulfúrico e hidróxido de sodio con respecto a los trenes convencionales.

## COMPROMISO CON EL DESARROLLO DE LA SOCIEDAD EN LA QUE OPERA LA COMPAÑÍA

### LA SOCIEDAD: Compromiso con el desarrollo de la sociedad en la que opera la compañía

Somos conscientes de que el suministro energético es básico para el desarrollo y bienestar de la comunidad. Por ello, atendemos a las obligaciones propias de la naturaleza de este servicio, nos esforzamos por prestarlo en las mejores condiciones posibles de seguridad y calidad.

Al mismo tiempo, cumplimos nuestro objeto social contribuyendo al desarrollo social, económico y cultural de estos entornos, y partiendo siempre del respeto a sus valores culturales.

Este comportamiento tiene como base la identificación de nuestra Empresa con los derechos humanos y con los valores democráticos como fundamento esencial del progreso de la sociedad.

Uno de los principales rasgos de la cultura empresarial de Endesa Costanera es el arraigo con los entornos sociales en el lugar donde opera, demostrando su voluntad de llevar a cabo en ellos sus actividades industriales y comerciales de acuerdo con los principios del desarrollo sostenible, lo que implica fundamentalmente, entre otros aspectos, suministrar en ellos un servicio seguro y de calidad y tratar de contribuir a su desarrollo.

#### Indicador GRI

EU16

Además, Endesa Costanera establece relaciones de confianza y de cooperación con proveedores y contratistas, ya que esto tiene una relevancia crucial, siendo el número de personas contratistas estables destinadas al mantenimiento de 129.

Endesa Costanera entiende que su compromiso con proveedores y contratistas tiene las siguientes facetas;

- La seguridad laboral de contratistas.
- La extensión de los compromisos de Endesa en Sostenibilidad a lo largo de la cadena de aprovisionamiento.
- La garantía de suministro de bienes y servicios.

### PLAN DE ACCIÓN

Tema	Objetivos	Indicadores de Seguimiento	Programas de Trabajo (POSE)
PCA13 / PCA10			
Consolidar la seguridad laboral de los contratistas	Referencia en el sector y reconocimiento por parte de gremios y autoridades.	Índice de frecuencia de accidentes de personal contratistas	Plan de seguridad de Endesa
Consolidar la extensión de los requerimientos de Endesa Costanera en materia de Sostenibilidad a contratistas y proveedores	Avanzar en la certificación y recertificación de contratistas	Contratistas certificados	Identificar certificaciones exigibles Implementar programa de apoyo a certificaciones de contratistas

# COMPROMISO CON LAS ENERGÍAS RENOVABLES NO CONVENCIONALES Y EL CAMBIO CLIMÁTICO

En los últimos tiempos el cambio climático ha pasado a convertirse en una preocupación de la opinión pública global. Esta ha provocado que tanto en la regulación como en el ámbito de las nuevas energías se vea favorecido el desarrollo de las energías renovables.

El cambio climático constituye en la actualidad una demanda social a las compañías del sector de la energía. Endesa Costanera entiende que es esencial dar respuesta a los retos del cambio climático y por ello contempla impulsar un modelo energético, global y sostenible a través de las siguientes líneas de actuación:

- Analizar nuevos sistemas de ecoeficiencia que conduzcan a menores emisiones de CO<sub>2</sub>.
- Participar activamente en el desarrollo de las energías renovables.
- Desarrollar oportunidades relacionadas con la eficiencia energética y el uso racional de la energía.
- Analizar el impulso de una cartera de MDLs.

Asimismo, dada la importancia de este reto para Endesa Costanera, se considera necesario profundizar en las líneas estratégicas, su posición, principales líneas de acción e indicadores de medición.

## CAMBIO CLIMÁTICO

Endesa Costanera está participando en el esfuerzo de coordinación entre los gobiernos, las organizaciones internacionales y el sector privado, a partir del cual se generen proyectos viables de eficiencia energética y ecoeficiencia. También se plantea al Mecanismo de Desarrollo Limpio (MDL) y los permisos negociables como opciones efectivas para actuar en forma práctica y realista en materia de cambio climático.

## PLAN DE ACCIÓN

Tema	Objetivos	Indicadores de Seguimiento	Programas de Trabajo (POSE)
<b>PCA8 / PCA12</b>			
Desarrollo de Energías Renovables	Capacitación y participación en energías renovables	<ul style="list-style-type: none"> <li>Participación en congresos de energías renovables</li> </ul>	<ul style="list-style-type: none"> <li>Impulso a energías no convencionales</li> <li>Contactos gubernamentales</li> <li>Contactos con empresas de desarrollo</li> </ul>
Mejorar la eficiencia de las Unidades	Mejorar la gestión operativa y de mantenimiento para optimizar la performance de las unidades	<ul style="list-style-type: none"> <li>Aplicación de Sistemas de control STEP</li> <li>Aplicación de Sistemas de control VACE</li> </ul>	Reportes diarios y semanales del comportamiento de las unidades generadoras desde el punto de vista de eficiencia con evaluación de los posibles desvíos.
Cartera MDL	Formar una cartera de MDL en Argentina	<ul style="list-style-type: none"> <li>Aumentar el portfolio de proyectos</li> </ul>	Generar una cartera de terceros

# COMPROMISO CON EL ENRAIZAMIENTO LOCAL

A lo largo de estos últimos años, las compañías del sector eléctrico han visto intensificarse la preocupación y oposición de la opinión pública a sus planes y decisiones. En contexto de estos nuevos marcos de competencia, se considera como un factor de primera importancia la percepción favorable de la opinión pública. En este sentido, la relevancia de la aceptación social de las comunidades presentes en las regiones en que la compañía opera, transforman el desafío del enraizamiento local en una problemática crucial, es por esto que la compañía lo asume en el Plan de Endesa de Sostenibilidad (POSE) 2008-2012, como un reto esencial.

Endesa Costanera se compromete con la seguridad del abastecimiento, las condiciones socioeconómicas presentes, la excelencia en las operaciones, seguimiento regulatorio y la colaboración en la solución de los problemas sociales buscando que el tema del enraizamiento local consiga una preeminencia especial.

Las líneas asumidas por el PES suponen el traslado a los territorios de los retos asumidos, incorporando en cada proyecto el reconocimiento de las particularidades locales.

## PLAN DE ACCIÓN

Tema	Objetivos	Indicadores de Seguimiento	Programas de Trabajo (POSE)
PCA13 / PCA10			
Contribuir al Desarrollo Social de las comunidades	▪ Acción social	▪ Acciones voluntariado. ▪ Reciclaje materiales.	de de ▪ Programa Empresa / Familia. ▪ Red Solidaria. ▪ Visitas institucionales.
Seguridad de Suministro	▪ Construcción y mejora de infraestructura.	▪ % Avance.	▪ Construcción de CT Manuel Belgrano (800KW) ▪ Mejora de la Disponibilidad de las Plantas
Eficiencia Económica	▪ Actuaciones de optimización eficiencia económica	▪ % Avance.	▪ Contrato con respaldo físico +10%

## RED SOLIDARIA

Endesa Costanera mantiene su apoyo al grupo de trabajadores propios que forma la Red Solidaria. Entre otras acciones durante el año 2009, se realizó un importante aporte de artículos de librería y juegos didácticos para los niños internados en la Sala de Pediatría N° 29 del Hospital Muñiz que brinda tratamiento y control a más de 300 pequeños afectados del virus del Sida.

Así también se realizaron donaciones de juguetes, libros, e indumentaria para el día del niño y navidad al Comedor del Padre Vasco y el Hogar del Padre Hurtado. Ambas organizaciones comprenden salas comunitarias que brindan asistencia en general para chicos de escasos recursos en zonas marginales de la Provincia de Buenos Aires.

Para el Hospital Ricardo Gutierrez se realizó una donación de instrumental y bolsones con ropa para niños y padres.

Para la Isla Talabera se realizó una donación de un equipo de cocina y utensilios, además de indumentaria para niños y adultos.

Se realizó la provisión y construcción de un sanitario para una familia carenciada de Ezeiza.

Además, durante el año 2009 se destinó alimentos no perecederos a la Villa Rodrigo Bueno y se continuó con el programa de reciclado de papel y tapitas plásticas para la Fundación del Hospital Garrahan.

Endesa Costanera participa en el auspicio en [patrimonionatural.com](http://patrimonionatural.com) de la información sobre la Reserva Ecológica Costanera Sur de la Ciudad de Buenos Aires.

### **VISITAS INSTITUCIONALES A LA CENTRAL**

Adicionalmente y en pos de brindar un aporte a la comunidad, se organizaron visitas a la planta de la empresa de alumnos de Universidades y Escuelas técnicas, en las que se mostraron y explicaron las etapas que se llevan a cabo en el proceso de generación de energía eléctrica, así como la utilización de las diferentes tecnologías que se aplican para tal fin.

# ANEXOS

## ANEXO I. GLOSARIO

**Biodiversidad:** Variabilidad de los organismos vivos, que forman parte de todos los ecosistemas terrestres y acuáticos. Incluye la diversidad dentro de una misma especie, entre especies y entre ecosistemas.

**Cambio climático:** Cambio del clima atribuido directa o indirectamente a la actividad humana, que altera la composición de la atmósfera mundial y que se suma a la variabilidad natural del clima observada durante períodos de tiempo comparables..

**Comunicación de progreso:** Política establecida en enero de 2003 por la Oficina del Pacto Mundial, según la cual, los participantes deberán comunicar cada año a las partes interesadas, los progresos en la aplicación de los principios del Pacto Mundial, mediante informes financieros anuales, informes de sostenibilidad, otros informes públicos importantes, sitios Web u otros medios de comunicación.

**Desarrollo sostenible:** Conjunción del crecimiento económico con un aprovechamiento racional que resguarde la conservación de los recursos naturales, para mantener o acrecentar la calidad de vida de las personas en un nivel socialmente equitativo, sin comprometer las expectativas de las futuras generaciones.

**Efecto invernadero:** Calentamiento de la tropósfera (capa inferior de la atmósfera) a raíz del incremento de la concentración de CO<sub>2</sub> en la atmósfera, lo que impide el paso de la radiación infrarroja reflejada desde la superficie terrestre.

**Eficiencia energética:** La eficiencia energética no consiste en reducir el consumo energético, sino en utilizar la energía de manera más racional conforme a su condición de escasez y al carácter no renovable de algunas de sus fuentes de generación.

**Estudio de impacto ambiental (EIA):** El documento que describe de manera pormenorizada las características de un proceso o actividad que se pretenda llevar a cabo o su modificación. Debe proporcionar antecedentes fundados para la predicción, identificación e interpretación de su impacto ambiental y describir la o las acciones que ejecutará para impedir o minimizar sus efectos significativamente adversos.

**Emisiones atmosféricas:** Corresponde a la descarga directa o indirecta a la atmósfera de gases o partículas por una chimenea, ducto o punto de descarga.

**Generación térmica:** Una central térmica es un conjunto de equipos destinados a producir energía a partir de la energía química contenida en estado latente en los combustibles industriales.

**Global Reporting Initiative (GRI):** Organización internacional, que establece y difunde guías de aplicación voluntaria, que orientan a los usuarios respecto de los principios y contenidos para la elaboración de informes de sostenibilidad de las empresas. Estas directrices son aplicables globalmente para aquellas organizaciones que deseen informar públicamente sobre aspectos económicos, ambientales y sociales de su gestión ([www.globalreporting.org](http://www.globalreporting.org)).

**Gobierno corporativo:** Forma en que una empresa es conducida, tanto administrativa

como legalmente, situación reflejada en las normas y prácticas internas de aplicación permanente.

**Mecanismo de desarrollo limpio (MDL):** Este sistema permite a compañías o países con compromisos de limitación de emisiones, financiar proyectos específicos de reducción de emisiones en países en desarrollo y acreditar las reducciones resultantes contra sus obligaciones (Artículo 12, Protocolo de Kyoto).

**Pacto Mundial de Naciones Unidas:** El Pacto Mundial de las Naciones Unidas es una iniciativa de compromiso ético destinada a que las entidades de todos los países acojan como una parte integral de su estrategia y de sus operaciones, diez Principios de conducta y acción en materia de Derechos Humanos, Trabajo, Medio Ambiente y Lucha contra la Corrupción ([www.unglobalcompact.org](http://www.unglobalcompact.org)).

**Partes interesadas o stakeholders:** Corresponden a todos los agentes que intervienen o son afectados, directa o indirectamente, por la gestión del negocio de una empresa. Incluye tanto a personas como a organizaciones, representantes del sector público y privado.

**Potencia instalada:** Capacidad potencial de generación de energía resultante de la suma de las capacidades potenciales de los transformadores de un establecimiento industrial.

**Protocolo de Kyoto:** Documento que resume el acuerdo de los países asistentes a la reunión cumbre realizada en Kyoto en 1997, en el contexto del Convenio Marco de las Naciones Unidas sobre el Cambio Climático, para negociar sobre las limitaciones a las emisiones de gases de efecto invernadero de los países desarrollados, con relación a los niveles registrados en 1990.

**Residuo:** Es todo material o forma de energía del que hay que deshacerse por no tener utilidad o ser ésta antieconómica.

**Residuo líquido:** Elemento no deseado, sobra o excedente de procesos o actividades no utilizables que se encuentran en fase líquida o con un contenido de humedad superior al 80%.

**Residuo sólido:** Elemento no deseado, sobra o excedente de procesos o actividades, no utilizable, que se encuentra en fase sólida o líquida en forma confinada en un envase.

**Responsabilidad social:** Referido a la forma en que las personas y las organizaciones enfrentan sus actuaciones, en orden a privilegiar propósitos que conlleven siempre un beneficio colectivo o individual, de índole social y ambiental. También se acepta como una "visión global de los negocios que integra el respeto por los valores éticos, las personas, la comunidad y el medio ambiente, tanto en sus operaciones como en sus decisiones estratégicas". En algunos países se usa este concepto como sinónimo de Desarrollo Sostenible Empresarial.

**Sistema de Gestión Ambiental:** Aquella parte del sistema global de gestión que incluye la estructura organizacional, las actividades de planificación, las responsabilidades, las prácticas, los procedimientos, los procesos y los recursos para desarrollar, implementar, lograr, revisar y mantener la política ambiental de una organización.



## ANEXO II. CANALES DE COMUNICACIÓN CON LAS PARTES INTERESADAS

Los grupos de interés de Endesa Costanera se encuentran identificados a través de la Política de Sostenibilidad, en forma genérica en cada uno de los siete compromisos por el DSE, con los cuales se relaciona continuamente: clientes, trabajadores, accionistas e inversionistas y, las comunidades donde opera, entre otros. La comunicación de Endesa Costanera con sus grupos de interés es esencial para la compañía, de forma de avanzar en la implementación de su política y estrategia en materia de sostenibilidad empresarial. Por ello, cuenta con los siguientes canales de comunicación y participación que hacen posible establecer un diálogo fluido con los diversos grupos de interés.

PARTE INTERESADA	CANALES SELECTIVOS DE INFORMACION	CANALES DE PARTICIPACION
<b>Accionistas e Inversionistas</b>	Notas de prensa Página web inversionistas Informes notas de prensa	Junta de Accionistas Relación con inversionistas
<b>Clientes</b>	Revistas Página web clientes	Encuestas de satisfacción de clientes Encuentros con clientes Reuniones personalizadas Visitas a instalaciones
<b>Trabajadores</b>	Revistas Intranet Folletos de prevención de riesgo y cuidados en la salud Portal corporativo (diario electrónico)	Encuesta de clima laboral. Diálogo sindical. Ciclo de charlas y programas de participación.
<b>Proveedores y Contratistas</b>	Página web proveedores	Charlas y jornadas.
<b>Organizaciones sociales y medioambientales</b>	Página Web de Desarrollo Sostenible - Compromisos Página web <a href="http://www.endesacostanera.com">www.endesacostanera.com</a> Talleres y encuentros con organismos locales, nacionales e internacionales	Reuniones
<b>Organizaciones gubernamentales</b>	Informes específicos	Comunicación continúa

## ANEXO III. INDICADORES CLAVES DE DESEMPEÑO

Indicadores Generales	2005	2006	2007	2008	2009	Página
Potencia Instalada [MW]	2.304	2.319	2.324	2.324	2.324	7
Generación de Energía Eléctrica [GWh]	8.402	8.709	8.421	8.540	8.172	8

Indicadores de Desempeño Ambiental	2005	2006	2007	2008	2009	Página
Porcentaje de potencia instalada certificada ISO 9.001	100	100	100	100	100	22
Porcentaje de generación anual certificada ISO 14.001	100	100	100	100	100	4
<b>Emisión total de gases a la atmósfera (y específico)</b>						
oCO <sub>2</sub> [Tn/MWh Neto]	0,465	0,480	0,545	0,538	0,527	54
oNO <sub>x</sub> [kg/MWh Neto]	0,533	0,568	0,559	0,846	0,810	54
oSO <sub>2</sub> [kg/MWh Neto]	0,378	0,439	0,547	0,620	0,449	54
Generación de residuos industriales [Tn]	172	269,1	208,5	84,2	178,6	56
Consumo propio de energía eléctrica [GWh]	345,6	344,9	385,1	363	362,6	61
Descarga de agua industrial [miles m <sup>3</sup> ]	-	-	-	705	742	55
<b>Consumo de agua</b>						
oDe refrigeración [Hm <sup>3</sup> ]	1.299	1.373	1.446	1.776	1.101	64
oDesmineralizada [Hm <sup>3</sup> ]	0,942	1,103	1,392	1,471	1,376	64
oPotable [Hm <sup>3</sup> ]	0,078	0,078	0,114	0,197	0,089	64
<b>Consumo de combustibles</b>						
oGasoil (Petróleo) [m <sup>3</sup> ]	8.396	23.968	161.073	150.224	136.304	62
oFuel oil [Tn]	349.690	414.061	473.657	428.164	332.692	62
oGas natural [Dm <sup>3</sup> ]	1.517.993	1.519.338	1.384.645	1.436.112	1.465.448	62
<b>Capacitación ambiental</b>						
oNº alumnos	338	105	94	528	454	57
oNº horas	331	666	376	654	582	58
Inversión ambiental [€]	3.007	30.768	387.457	7.475	0	58
Gasto operativo ambiental [€]	189.701	338.799	247.295	289.584	419.810	58

Indicadores de Desempeño Económico	2005	2006	2007	2008	2009	Página
Ventas Netas [millones de \$]	654,7	1.001,1	1.313,7	1.479	1.536	44
EBITDA [millones de \$]	-	-	156,7	218,7	134,6	47
Total ventas de energía eléctrica [GWh]	8.527	8.816	8.528	8.540	8.361	26
Utilidad del ejercicio [millones de US\$]	(13,9)	(3,0)	(15,5)	(12)	(27)	47
Gastos en personal [millones de US\$]	7,7	9,8	11,2	13	16	46
Índice de liquidez	0,47	0,47	0,47	0,51	0,43	47
Índice de Solvencia [millones de \$]	0,97	0,87	0,72	0,56	0,44	47
Coeficiente de Endeudamiento	1,03	1,15	1,39	0,54	0,59	47
Valor de Libros por acción [\$]	5,65	5,50	5,08	4,72	3,94	47

<b>Indicadores de Acción Social Interna</b>	<b>2005</b>	<b>2006</b>	<b>2007</b>	<b>2008</b>	<b>2009</b>	<b>Página</b>
Nº de trabajadores propios	262	267	274	275	281	26
Porcentaje promedio de trabajadores mujeres	4,58	4,49	4,02	3,63	5	28
% Promedio de profesionales y técnicos	74	76	77	29,8	77	27
% Trabajadores sindicalizados	70	71	72	72	69	30
% Trabajadores entre 31 y 50 años de edad	51	53	51	49,45	52,67	28
Horas de capacitación	13.406	19.842	22.755	18.810	11.620	36
Índice de capacitación	50,63	71,36	81,85	68,40	51,62	36
Tasa de capacitación	2,3	3,3	2,89	3,00	2,08	36
Intensidad de capacitación	15,16	19,05	12,58	28,63	18,40	36
Índice de frecuencia de accidentes	8,5	0	4,7	1,6	7,3	33
Índice de gravedad de accidentes	187	0	26	51,2	82,1	33

## ANEXO IV. TABLA DE CONTENIDOS BÁSICOS DE LA GUÍA G3 DE GRI

La siguiente tabla identifica los números de página donde se puede encontrar el Contenido Básico según la Guía G3 de GRI:

Elementos / Indicadores Centrales GRI		Páginas o comentarios
<b>1. Estrategia y análisis</b>		
1.1	Declaración de relevancia de la sostenibilidad	3
1.2	Descripción de los principales riesgos y oportunidades	17
<b>2. Perfil de la Organización</b>		
2.1	Nombre de la organización	1
2.2	Principales productos y servicios	1,7
2.3	Estructura operativa	8-10
2.4	Descripción de divisiones y operaciones	1
2.5	Países en los que opera	7
2.6	Naturaleza de la propiedad	1,7
2.7	Naturaleza de sus mercados	17
2.8	Magnitud de la organización	Anexo II
2.9	Cambios significativos durante el período	15
2.10	Premios y distinciones recibidos durante el período	No se recibieron durante 2009
EU1	Capacidad instalada (MW), analizada por fuente de energía y por el país o el régimen regulador	8
EU2	Número de clientes residenciales, industriales y comerciales	22
EU3	La longitud de las líneas de transmisión y distribución por voltaje	No aplica por la naturaleza del negocio
EU4	La asignación de las emisiones del CO <sub>2</sub> permitidas, analizado por el país o el régimen regulador	No aplica, debido a que la compañía está catalogada como no anexo I, del Protocolo de Kyoto.
<b>3. Parámetros de la Memoria</b>		
<b>Perfil de la Memoria</b>		
3.1	Período cubierto por la información contenida	5
3.2	Fecha de la memoria anterior más reciente	14
3.3	Ciclo de presentación de memorias	5
3.4	Punto de contacto	87
<b>Alcance y cobertura de la memoria</b>		
3.5	Proceso de definición del contenido	5
3.6	Cobertura	5
3.7	Limitaciones de alcance o cobertura	No hay limitaciones
3.8	La base para inclusión de información en el caso de negocios conjuntos	No aplica
3.9	Técnicas de medición de datos y bases de cálculos	A través de la memoria se explican ratios e indicadores
3.10	Efecto de la reexpresión de la información	5
3.11	Cambios en el alcance respecto a versiones anteriores	5
<b>Índice del Contenido del GRI</b>		
3.12	Tabla de contenidos básicos GRI	Anexo IV
<b>Verificación</b>		
3.13	Solicitud de verificación externa de la memoria	No realizada.
<b>4. Gobierno, compromisos y participación de los grupos de interés</b>		
<b>Gobierno</b>		
4.1	Estructura	8-10
4.2	Ha de indicarse si el presidente del máximo órgano de gobierno ocupa también un cargo ejecutivo (y, de ser así, su función dentro de la dirección de la organización y las razones que la justifiquen).	8
4.3	En aquellas organizaciones que tengan estructura directiva unitaria, se indicará el número de miembros del máximo órgano de gobierno que sean independientes o no ejecutivos.	8
4.4	Mecanismos de los accionistas y empleados para comunicar recomendaciones o indicaciones al máximo órgano de gobierno.	81
4.5	Vínculo entre la retribución de los miembros del máximo órgano de gobierno, altos directivos y ejecutivos (incluidos los acuerdos de abandono del cargo) y el desempeño de la organización (incluido su desempeño social y ambiental).	De conformidad con la legislación vigente, corresponde a la Junta de Accionistas de la compañía determinar tanto las remuneraciones de los miembros que integran el Directorio, como su presupuesto de gastos. Estas

		remuneraciones son aprobadas en la Junta Anual de Accionistas y se hacen públicas en la Memoria Anual de la Sociedad. Endesa Costanera no ha implementado ningún plan de compensaciones en relación con el precio de mercado de sus acciones, conforme a lo establecido en las Bases del Gobierno Corporativo que rige a la compañía.
4.6	Procedimientos implantados para evitar conflictos de intereses en el máximo órgano de gobierno.	38-40
4.7	Procedimiento de determinación de la capacitación y experiencia exigible a los miembros del máximo órgano de gobierno.	38-40
4.8	Declaraciones de misión y valores desarrolladas internamente, códigos de conducta.	39
4.9	Procedimientos del máximo órgano de gobierno para supervisar la identificación y gestión, por parte de la organización.	No existe una norma expresa que establezca una periodicidad determinada para que el máximo órgano de gobierno evalúe el desempeño de la empresa en materia de sostenibilidad, pero se ha implementado dentro de la compañía el Comité de Medio Ambiente y Desarrollo Sostenible, que es presidido por el Gerente General de Endesa Costanera, quien -a su vez- es el responsable de rendir cuentas al Directorio de los avances en la materia.
4.10	Procedimientos para evaluar el desempeño propio del máximo órgano de gobierno, en especial con respecto al desempeño económico, ambiental y social.	No existen estos procedimientos
<b>Compromisos con iniciativas externas</b>		
4.11	Descripción de cómo la organización ha adoptado un planteamiento o principio de precaución.	38
4.12	Principios o programas sociales, ambientales y económicos desarrollados externamente, así como cualquier otra iniciativa que la organización suscriba o apruebe.	13
4.13	Principales asociaciones a las que pertenezca y/o entes nacionales e internacionales a las que la organización apoya.	14
<b>Participación de los grupos de interés</b>		
4.14	Relación de grupos de interés que la organización ha incluido.	Anexo II
4.15	Base para la identificación y selección de grupos de interés con los que la organización se compromete.	Anexo II
4.16	Enfoques adoptados para la inclusión de los grupos de interés, incluidas la frecuencia de su participación por tipos y categoría de grupos de interés.	Anexo II
4.17	Principales preocupaciones y aspectos de interés que hayan surgido a través de la participación de los grupos de interés y la forma en la que ha respondido la organización a los mismos en la elaboración de la memoria.	5

## COMPROMISO CON LA CREACIÓN DE VALOR Y LA RENTABILIDAD. COMPROMISO CON LA EFICIENCIA

		Principio Pacto Mundial	Objetivos del Milenio	Página(s) comentarios	o
<b>Dimensión Económica</b>					
<b>Decomisión de Plantas</b>					
EU5	Gestión para asegurar la disponibilidad y confiabilidad a corto y largo plazo de la electricidad			23	
EU6	Programas de gestión de demanda incluyendo programas residenciales, comerciales, institucionales e industriales			En relación con los programas de gestión de demanda específicos y permanentes, éstos no han sido adoptados por las empresas generadoras del Grupo.	
EU7	Actividades de investigación y desarrollo, dirigidas a proporcionar electricidad confiable y alcanzable y a promover el desarrollo sostenible	9		59	
EU8	Provisiones para desarmar los sitios con plantas de energía nuclear			No aplica.	
<b>Desempeño económico</b>					
EC1	Valor económico directo generado y distribuido, incluyendo ingresos, costes de explotación, retribución a empleados, donaciones y otras inversiones en la comunidad, beneficios no distribuidos y pagos a proveedores de capital y a gobiernos.			43	
EC3	Cobertura de las obligaciones de la organización debidas a programas de beneficios sociales.			48	
EC4	Ayudas financieras significativas recibidas de gobiernos.			Endesa Costanera no recibió ayudas financieras de gobiernos.	
<b>Presencia en el mercado</b>					
EC5	Rango de las relaciones entre el salario inicial estándar y el salario mínimo local en lugares donde se desarrollen operaciones significativas.	1 y 6		31	
EC7	Procedimientos para la contratación local y proporción de altos directivos.	6		28	
<b>Impactos económicos e indirectos</b>					
EC8	Desarrollo e impacto de las inversiones en infraestructuras y los servicios prestados principalmente para el beneficio público mediante compromisos comerciales, pro bono, o en especie.		1-8	No aplica.	
EU9	Capacidad planificada versus la demanda proyectada de la electricidad en el largo plazo, analizado por fuente de energía y régimen regulatorio.			24	
EU12	Eficacia promedio de la generación de plantas térmicas por fuente de energía y por régimen regulatorio.			61	

## COMPROMISO CON LA PROTECCIÓN DEL ENTORNO

		Principio Pacto Mundial	Objetivos del Milenio	Página(s) o comentarios
<b>Dimensión Ambiental</b>				
<b>Materiales</b>				
EN1	Materiales utilizados, por peso o volumen.	8	7	62
EN2	Porcentaje de los materiales utilizados que son materiales valorizados.	8 y 9		No aplica
<b>Energía</b>				
EN3	Consumo directo de energía desglosado por fuentes primarias.	8	7	61
EN4	Consumo indirecto de energía desglosado por fuentes primarias.	8		No se lleva control de consumo indirecto
<b>Agua</b>				
EN8	Captación total de agua por fuentes.	8		64 El agua de refrigeración proviene de cuerpos de aguas superficiales (ríos) y el agua desmineralizada y agua para el consumo humano provienen de las empresas proveedoras de agua potable. En el mediano plazo se ha considerado llevar un registro más detallado.
EN9	Fuentes de agua que han sido afectadas significativamente por la captación de agua.	8	7	56
<b>Biodiversidad</b>				
EN11	Descripción de terrenos adyacentes o ubicados dentro de espacios naturales protegidos o de áreas de alta biodiversidad no protegidas. Indíquese la localización y el tamaño de terrenos en propiedad, arrendados, o que son gestionados, de alto valor en biodiversidad en zonas ajenas a áreas protegidas.	8		No aplica el indicador.
EU14	La biodiversidad de los hábitats compensados comparada con la biodiversidad de las áreas afectadas.	8		
EN12	Descripción de los impactos más significativos en la biodiversidad en espacios naturales protegidos o en áreas de alta biodiversidad no protegidas, derivados de las actividades, productos y servicios en áreas protegidas y en áreas de alto valor en biodiversidad en zonas ajenas a las áreas protegidas.	8		No aplica el indicador.
<b>Emisiones, vertidos y residuos</b>				
EN16	Emisiones totales, directas e indirectas, de gases de efecto invernadero, en peso.	8		52
EN17	Otras emisiones indirectas de gases de efecto invernadero, en peso.	8		No aplica.
EN19	Emisiones de sustancias destructoras de la capa ozono, en peso.	8		No se considera aspecto significativo de la empresa.
EN20	NO, SO y otras emisiones significativas al aire por tipo y peso.	8	7	52
EN21	Vertimiento total de aguas residuales, según su naturaleza y destino.	8	7	55
EN22	Peso total de residuos gestionados, según tipo y método de tratamiento.	8	7	56
EN23	Número total y volumen de los derrames accidentales más significativos.	8	7	No se registraron incidentes en el 2009.
EN24	Peso de los residuos transportados, importados, exportados o tratados que se consideran peligrosos según la clasificación del Convenio de Basilea, anexos I, II, III y VIII y porcentaje de residuos transportados internacionalmente.	8	7	Durante el 2009 no se transportaron residuos fuera del país.
<b>Productos y servicios</b>				
EN26	Iniciativas para mitigar los impactos ambientales de los productos y servicios, y	8 y 9	7	51

EN27	grado de reducción de ese impacto. Porcentaje de productos vendidos, y sus materiales de embalaje, que son recuperados al final de su vida útil, por categorías de productos.	8 y 9	7	No aplica.
<b>Cumplimiento normativo</b>				
EN28	Coste de las multas significativas y número de sanciones no monetarias por incumplimiento de la normativa ambiental.	8		No se recibieron sanciones ni multas durante 2009.
<b>Transporte</b>				
EN29	Impactos ambientales significativos del transporte de productos y otros bienes y materiales utilizados para las actividades de la organización, así como del transporte de personal.	8		No es relevante para el negocio.
<b>General</b>				
EN30	Desglose por tipo del total de gastos e inversiones ambientales.	8		58

## COMPROMISO CON LA SALUD, SEGURIDAD Y EL DESARROLLO PERSONAL Y PROFESIONAL DE LAS PERSONAS QUE TRABAJAN EN ENDESA COSTANERA

		Principio Pacto Mundial	Objetivos del Milenio	Página(s) o comentarios
<b>Dimensión Social</b>				
<b>Empleo</b>				
EU15	Procesos para asegurar la retención y la renovación de talentos			26
LA1	Desglose del colectivo de trabajadores por tipo de empleo, por contrato y por región.		1 y 3	26
LA2	Número total de empleados y rotación media de empleados, desglosados por grupo de edad, sexo y región.	6	1 y 3	27
EU16	Empleados contratistas y subcontratistas involucrados en actividades de construcción, operación y mantenimiento.			66
EU17	Contratistas y subcontratistas que han experimentado una capacitación relevante en temas de salud y de seguridad.	1 y 2		32
LA3	Beneficios sociales para los empleados con jornada completa.	1 y 6	1,2,4,5 y 6	31
<b>Relaciones empresa/trabajadores</b>				
LA4	Porcentaje de empleados cubiertos por un convenio colectivo.	3 y 1		30
LA5	Periodo(s) mínimo(s) de preaviso relativo(s) a cambios organizativos, incluyendo si estas notificaciones son especificadas en los convenios colectivos.	3		No está estipulado en la empresa
<b>Salud y seguridad en el trabajo</b>				
LA6	Porcentaje del total de trabajadores que está representado en comités de seguridad y salud conjuntos de dirección-empleados, establecidos para ayudar a controlar y asesorar sobre programas de seguridad y salud en el trabajo.	1	6	32
LA7	Tasas de absentismo, enfermedades profesionales, días perdidos y número de víctimas mortales relacionadas con el trabajo por región.	1		33
LA8	Programas de educación, formación, asesoramiento, prevención y control de riesgos que se apliquen a los trabajadores, a sus familias o a los miembros de la comunidad en relación con enfermedades graves.		4-6	32-34
LA9	Asuntos de salud y seguridad cubiertos en acuerdos formales con sindicatos.			En los acuerdos con los sindicatos se contempla la entrega de ropa de trabajo, complemento del subsidio por incapacidad laboral, entre otros.
<b>Formación y educación</b>				



LA10	Promedio de horas de formación al año por empleado, desglosado por categoría de empleado.	3	36
------	---	---	----

#### **Diversidad e igualdad de oportunidades**

LA13	Composición de los órganos de gobierno corporativo y plantilla, desglosado por sexo, grupo de edad, pertenencia a minorías y otros indicadores de diversidad.	1 y 6	3	27,28
LA14	Relación entre salario base de los hombres con respecto al de las mujeres, desglosado por categoría profesional.	1 y 6	3	31

## **COMPROMISO CON LA SALUD, SEGURIDAD Y EL DESARROLLO PERSONAL Y PROFESIONAL DE LAS PERSONAS QUE TRABAJAN EN ENDESA COSTANERA**

		Principio Pacto Mundial	Objetivos del Milenio	Página(s) o comentarios
<b>Prácticas de inversión y abastecimiento</b>				
HR1	Porcentaje y número total de acuerdos de inversión significativos que incluyan cláusulas de derechos humanos o que hayan sido objeto de análisis en materia de derechos humanos.	1 / 2 / 4 / 5 / 6		No se cuenta con este tipo de acuerdos.
HR2	Porcentaje de los principales distribuidores y contratistas que han sido objeto de análisis en materia de derechos humanos, y medidas adoptadas como consecuencia.	1 / 2 / 4 / 5 / 6	1	No se cuenta con el indicador.
<b>No discriminación</b>				
HR4	Número total de incidentes de discriminación y medidas adoptadas.	1 / 6		No se registraron incidentes de este tipo
<b>Libertad de asociación</b>				
HR5	Actividades de la compañía en las que el derecho a libertad de asociación y de acogerse a convenios colectivos puedan correr importantes riesgos, y medidas adoptadas para respaldar estos derechos.	1,2 y 3		30
<b>Explotación infantil</b>				
HR6	Actividades identificadas que conllevan un riesgo potencial de incidentes de explotación infantil, y medidas adoptadas para contribuir a su eliminación.	1,2 y 5	2	28
<b>Trabajos forzados</b>				
HR7	Operaciones identificadas como de riesgo significativo de ser origen de episodios de trabajo forzado o no consentido, y las medidas adoptadas para contribuir a su eliminación.	1,2 y 4	3	28

## COMPROMISO CON EL DESARROLLO DE LAS SOCIEDAD EN LA QUE OPERA. COMPROMISO CON EL BUEN GOBIERNO Y EL COMPORTAMIENTO ÉTICO

		Principio del Pacto Mundial	Objetivos del Milenio	Página(s) o Comentarios
<b>Comunidad</b>				
EU19	Acercamiento para gestionar los impactos de desplazamientos (residentes locales)	1 / 2		No aplica.
EU20	Medidas de la planificación de contingencia, plan de manejo de desastres o emergencias y programas de entrenamiento, y planes de recuperación y restauración	7		51
SO1	Naturaleza, alcance y efectividad de programas y prácticas para evaluar y gestionar los impactos de las operaciones en las comunidades, incluyendo entrada, operación y salida de la empresa .	1		51
<b>Corrupción</b>				
EU21	Número de personas desplazadas por la expansión o nuevo proyecto relacionado con las instalaciones de generación y líneas de transmisión, analizadas por desplazamiento físico y económico.	1 / 2		No aplica.
SO2	Porcentaje y número total de unidades de negocio analizadas con respecto a riesgos relacionados con la corrupción.	10		39
SO4	Medidas tomadas en respuesta a incidentes de corrupción.	10		No se registraron incidentes en la materia.
<b>Política Pública</b>				
SO5	Posición en las políticas públicas y participación en el desarrollo de las mismas y de actividades de "lobbying".	10		40
SO6	Valor total de las aportaciones financieras y en especie a partidos políticos o a instituciones relacionadas, por países.	10		No existen aportes de esta índole.
<b>Cumplimiento normativo</b>				
SO8	Valor monetario de sanciones y multas significativas y número total de sanciones no monetarias derivadas del incumplimiento de las leyes y regulaciones .			No se registraron sanciones durante 2009.

## COMPROMISO CON LA CALIDAD DEL SERVICIO

		Principio del Pacto Mundial	Objetivos del Milenio	Página(s) o comentarios
<b>Salud y seguridad del cliente</b>				
PR1	Fases del ciclo de vida de los productos y servicios en las que se evalúan, para en su caso ser mejorados, los impactos de los mismos en la salud y seguridad de los clientes, y porcentaje de categorías de productos y servicios significativos sujetos a tales procedimientos de evaluación.		4	22
PR2	Número total de incidentes derivados del incumplimiento de la regulación legal o de los códigos voluntarios relativos a los impactos de los productos y servicios en la salud y la seguridad durante su ciclo de vida, distribuidos en función del tipo de resultado de dichos incidentes.			Durante 2009, no se registraron incidentes con impacto en la salud y seguridad de los clientes que Endesa Costanera haya incumplido en la regulación o normas internas de seguridad.
<b>Etiquetado de productos y servicios</b>				
EU24	Número de lesiones y fatalidades al público con la participación de activos de la empresa, incluyendo juicios legales, establecimientos y causas legales pendientes por enfermedades	1 y 2		No existió público (terceros ajenos a la empresa o sus contratistas) afectados a lesiones o muerte en que se encontrasen involucrados activos de la compañía.
PR3	Tipos de información sobre los productos y servicios que son requeridos por los procedimientos en vigor y la normativa, y porcentaje de productos y servicios sujetos a tales requerimientos informativos.	8		22
PR4	Número total de incumplimientos de la	8		El producto comercializado por

	regulación y de los códigos voluntarios relativos a la información y al etiquetado de los productos y servicios, distribuidos en función del tipo de resultado de dichos incidentes.	Endesa Costanera energía y potencia eléctrica, no admite etiquetado
PR5	Prácticas con respecto a la satisfacción del cliente, incluyendo los resultados de los estudios de satisfacción del cliente.	24
<b>Comunicaciones de marketing</b>		
PR6	Programas de cumplimiento de las leyes o adhesión a estándares y códigos voluntarios mencionados en comunicaciones de marketing, incluidos la publicidad, otras actividades promocionales y los patrocinios.	No aplica por el tipo de producto que es comercializado
<b>Privacidad del cliente</b>		
<b>Cumplimiento normativo</b>		
EU29	Factor promedio de la disponibilidad de la planta por fuente de energía y por país o el régimen regulador.	24
PR9	Coste de aquellas multas significativas fruto del incumplimiento de la normativa en relación con el suministro y el uso de productos y servicios de la organización.	No se registraron multas en 2009

## ANEXO V. CUESTIONARIO DE RETROALIMENTACIÓN

En Endesa Costanera estamos comprometidos con mejorar continuamente la calidad de nuestros Informes de Sostenibilidad.

En este sentido, entendemos que el documento debe lograr satisfacer los requerimientos de información de nuestras distintas partes interesadas, de forma balanceada y razonable. Es por ello que estamos muy interesados en conocer su opinión del mismo.

Agradecemos de antemano sus comentarios y sugerencias, los que sin duda estimamos servirán para orientar nuestros futuros esfuerzos. A continuación presentamos un cuestionario de retroalimentación que agradeceremos responder y remitir por correo postal o fax a:

Endesa Costanera S.A.

**Gerencia de Medio Ambiente y Desarrollo Sostenible**

**Av. España 3301 (C1107ANA) Ciudad Autónoma de Buenos Aires, Argentina**

**Fax: (5411) 4307.3040**

## CUESTIONARIO DE RETROALIMENTACIÓN

### 1. ¿A QUÉ PARTE INTERESADA DE ENDESA COSTANERA S.A. PERTENECE?

- ☐ Accionista
- ☐ Inversionista / financista
- ☐ Empleado
- ☐ Cliente
- ☐ Proveedor / contratista
- ☐ Comunidad cercana a las operaciones
- ☐ Gobierno regional / local
- ☐ Organización no gubernamental
- ☐ Medio de comunicación
- ☐ Académico / estudiante
- ☐ Otro. Indicar: .....

### 2. SELECCIONE CUATRO APARTADOS DEL INFORME DE SOSTENIBILIDAD QUE LE PARECIERON MÁS INTERESANTES.

- ☐ Mensaje del presidente
- ☐ Perfil y estructura de la organización
- ☐ Endesa Costanera S.A. y su compromiso con el Desarrollo Sostenible

#### **Cumplimiento de los Compromisos de Endesa Costanera S.A.**

- ☐ Compromiso con la calidad del servicio
- ☐ Compromiso con la creación de valor y la rentabilidad
- ☐ Compromiso con la salud, la seguridad y el desarrollo personal y profesional de las personas que trabajan en Endesa Costanera S.A..
- ☐ Compromiso con el buen gobierno y el comportamiento ético.
- ☐ Compromiso con la protección del entorno
- ☐ Compromiso con la eficiencia
- ☐ Compromiso con el desarrollo de la sociedad

#### **Anexos**

- ☐ Glosario
- ☐ Canales de comunicación con las partes interesadas
- ☐ Indicadores clave de desempeño
- ☐ Índice GRI

**3. EN RELACIÓN A LAS SIGUIENTES CARACTERÍSTICAS ¿QUÉ LE HA PARECIDO EL INFORME DE SOSTENIBILIDAD 2009 DE ENDESA COSTANERA? (MARCAR SÓLO UNA ALTERNATIVA POR CARACTERÍSTICA)**

**Extensión (cantidad de información presentada)**

- ☐ Muy bueno
- ☐ Bueno
- ☐ Regular
- ☐ Malo

**Utilidad (satisfacción de expectativas en cuanto al contenido presentado)**

- ☐ Muy bueno
- ☐ Bueno
- ☐ Regular
- ☐ Malo

**Presentación/diseño (en relación al formato, infografía, fotografía, estructura, etc.)**

- ☐ Muy bueno
- ☐ Bueno
- ☐ Regular
- ☐ Malo

**Claridad (La información se presenta ordenada y entendible)**

- ☐ Muy bueno
- ☐ Bueno
- ☐ Regular
- ☐ Malo

**SI ESTIMA QUE ALGÚN DATO O INFORMACIÓN DE SU INTERÉS NO HA SIDO PUBLICADO EN EL INFORME DE SOSTENIBILIDAD 2009, O LA INFORMACIÓN APORTADA A SU JUICIO ES INSUFICIENTE, INDIQUE CUÁL. ADICIONALMENTE PUEDE EFECTUAR COMENTARIOS O SUGERENCIAS.**

.....

.....

.....



**AV. ESPAÑA 3301 C1107ANA BUENOS AIRES, ARGENTINA**

**TEL: (54-11) 4307-3040 FAX: (54-11) 4307-1706**

**[www.endesacostanera.com](http://www.endesacostanera.com)**