

INFORME DE SOSTENIBILIDAD — 2013 —



TABLA DE CONTENIDO

Carta del Presidente de Invesa S.A. _____	5
Alcance y cobertura del informe _____	6
Capítulo 1. Invesa S.A. La Compañía Amiga _____	7
Capítulo 2. Nuestros grupos de interés _____	22
Capítulo 3. Nuestro compromiso con el desarrollo social _____	26
Capítulo 4. Nuestro compromiso con el medio ambiente _____	44
Capítulo 5. Nuestro compromiso con el crecimiento económico _____	68



INFORME DE SOSTENIBILIDAD 2013



Tel: (4) 334 27 27
Derechos reservados Invesa
Antioquia - Colombia
2014

RESPONSABLES DE EDICIÓN
Sistema de Gestión Integral
Comité de Sostenibilidad

EDICIÓN
Víctor Hugo Isaza
Margarita Hernández
Melissa Valencia
Yeison David Zuleta
Edisabeth Benitez

CORRECCIÓN DE ESTILO
Camilo Uribe Posada

COLABORADORES
Diego Garzón

DISEÑO Y DIAGRAMACIÓN
Julián Betancur Mira

IMPRESIÓN
Invesa S.A.

¿COMENTARIOS O PREGUNTAS?
contactenos@invesa.com

WEB
www.invesa.com

CARTA DEL PRESIDENTE DE INVESA



Me complace compartir con ustedes los principales resultados sociales, ambientales y económicos obtenidos en el año 2013. Ellos dejan ver una vez más que Invesa S.A. es una empresa integral que continúa cumpliéndoles a sus clientes y a sus demás grupos de interés el compromiso de ser una organización sostenible que trabaja diariamente por el progreso del País.

En 2013 los diferentes factores externos, como la caída de la industria, la disminución de la inversión en el agro, los paros en el sector agrario, el alto costo de las materias primas, la informalidad de algunos competidores y la creciente desprotección del Estado han generado un gran reto que no ha sido fácil de superar, en especial cuando no todos los agentes del mercado se someten a las mismas reglas de juego.

A pesar de lo anterior, Invesa se ha mantenido firme, gracias a las acciones estratégicas establecidas y, más que preocuparse, se ha ocupado en buscar soluciones eficientes y eficaces.

La visión prospectiva del negocio, el talento humano altamente competente, el conocimiento de los mercados en los que competimos, la calidad de los productos, la

flexibilidad de los procesos, el óptimo nivel de la planta de producción, la infraestructura en distribución, las estrategias de comercialización, la pasión por un excelente servicio, la cultura de la legalidad y el enfoque de una gestión integral han hecho posible la fabricación y comercialización de excelentes productos y el reconocimiento, por parte de los clientes y consumidores, de nuestra calidad y servicio.

En 2013 logramos consolidar nuestra cadena de comercialización con la fusión de la empresa Inveco, con la cual se ha logrado fortalecer el canal de venta a nivel nacional. Asimismo hemos alcanzado un importante posicionamiento en el mercado de la marca Colpinturas.

Estos buenos resultados nos comprometen para continuar con los altos estándares de calidad y productividad. También es para nosotros un motivo de regocijo saber que el impacto a nivel social y ambiental ha sido satisfactorio y, sobre todo, muy enriquecedor.

Nuestra proyección es seguir creciendo en forma sostenible, fortalecer nuestras ventajas competitivas y comparativas y trabajar arduamente por alcanzar todas las metas que nos hemos propuesto.

Para el 2014 nos proponemos alcanzar los presupuestos establecidos para el logro de la MEGA 2016 y fortalecer los canales de comercialización.

Finalmente, deseamos expresar nuestro agradecimiento a todas las personas que contribuyeron al logro de los resultados: a nuestros empleados, contratistas, proveedores, clientes y a todos aquellos que hacen parte de nuestros grupos de interés. Estas personas motivan nuestra voluntad de progresar, de alcanzar nuestros ideales y hacen que Invesa sea y pueda seguir siendo la Compañía Amiga.

Cordialmente,

Alfonso Uribe Uribe
Presidente de Invesa S.A.

ALCANCE Y COBERTURA DEL INFORME

En este Informe de Sostenibilidad se encuentran descritas las principales actividades realizadas en el año 2013. El informe fue elaborado con algunos elementos de la versión G3 de la Guía del Global Reporting Initiative (GRI) y con los requerimientos del Pacto Global para reportar las actividades y programas que apuntan al cumplimiento de sus diez principios.

En este reporte consolidamos los indicadores de sostenibilidad de nuestros negocios de agroquímicos, pinturas y adhesivos en Colombia y de las sedes que se encuentran en la planta de producción de Girardota y las oficinas, Tiendas del Color Sapolin y bodegas que se tienen en todo el País.

En Invesa reportamos anualmente nuestras actividades en el tema económico, social y ambiental, definiendo el contenido del informe a partir de nuestra Política de Gestión Integral, las inquietudes de nuestros grupos de interés, los estándares internacionales a los que estamos adheridos y los principios del Pacto Global.



INVESA S.A.

LA COMPAÑÍA AMIGA

Capítulo 1



INFORME
DE SOSTENIBILIDAD
2013

NUESTRA COMPAÑÍA

INVESA S.A. es una organización colombiana privada del sector químico, constituida como una sociedad anónima.

Su objeto social es el de diseño, fabricación y comercialización de agroquímicos, pinturas, emulsiones, resinas alquídicas y de poliéster, litografía, productos para el tratamiento de metales y la fabricación de envases de hojalata.

Con tres divisiones de negocios que entregan soluciones para los sectores agropecuario, industrial, de la construcción y la decoración y que han consolidado y posicionado sus marcas como unas de las mejores del mercado nacional.

Nuestra Compañía inició sus operaciones el 25 de marzo de 1958 en el Municipio de Itagüí, con el objeto de ofrecer productos de excelente calidad para el control químico de malezas, contribuyendo así con el desarrollo agropecuario de la Nación.

A principios de los años 80 se crea en la organización la división de emulsiones y adhesivos. Debido a su progresivo crecimiento, INVESA S.A. se ve en la necesidad de ampliar su capacidad de producción y con ello sus



instalaciones físicas, para garantizar el oportuno suministro de productos a sus clientes; por ello, en diciembre de 1989 se traslada a la planta de producción ubicada en el Municipio de Girardota. Posteriormente, en 1996, se da una fusión con la fábrica de Pinturas Sapolin y, en 1998, pone en funcionamiento la nueva planta de producción de pinturas.

En 2004 se construye la planta de fabricación de envases de hojalata y en el 2011 la planta de litografía.

En 2013 se realiza la fusión con las empresas Invecomercial S.A. y Colpinturas S.A.S, lo que fortalece aún mas los canales de comercialización y la presencia de Invesa en el mercado.



PRESENCIA DE INVESA EN COLOMBIA

INVESA S.A. trabaja con la filosofía de brindar un excelente servicio a sus clientes, siguiendo los mejores procesos que certifican su calidad, seguridad y gestión ambiental, para lo cual cuenta con un talento humano altamente calificado, la capacidad instalada y la tecnología apropiada que garantiza la calidad de todos los productos de las líneas de Agroquímicos, Pinturas y Adhesivos.

Lo anterior nos permite ser una organización reconocida en los mercados del ámbito nacional e internacional como una empresa sólida y responsable ambientalmente.

Las principales sucursales de nuestra Compañía se encuentran en:

Oficina Principal
Cra 48 # 26 Sur 181 Of. 314.
Envigado, Antioquia
Centro Integral las Vegas
Teléfono (4) 334 27 27 Fax: (4) 334 25 95
Fax gratuito: 01 8000 12 28 83

Planta Girardota
Autopista Norte, Km 24, Vereda la Palma, Girardota, Antioquia
Conmutador (4) 289 08 11
Fax: (4) 289 49 86

Oficina Bogotá
Carrera 45 (Autopista Norte) No.100 - 12 Of. 501
Edificio Panorama 100
Conmutador (1) 236 83 55
Fax: (1) 236 61 30 A.A. 77006 Bogotá

Oficina Valledupar
Cra 16 # 21 - 67
Teléfono (5) 571 19 74
Fax: (5) 571 19 68

Oficina Bucaramanga
Av. Quebrada Seca No.21 - 38
Teléfono: (7) 634 88 05

PRESENCIA DE INVESA EN COLOMBIA



 Valledupar, César

MAPA DE LOCALIZACIÓN DE LAS DIFERENTES SEDES DE INVESA S.A. EN COLOMBIA

 Bucaramanga, Santander

 Puerto Berrío, Antioquia

 Tunja, Boyacá

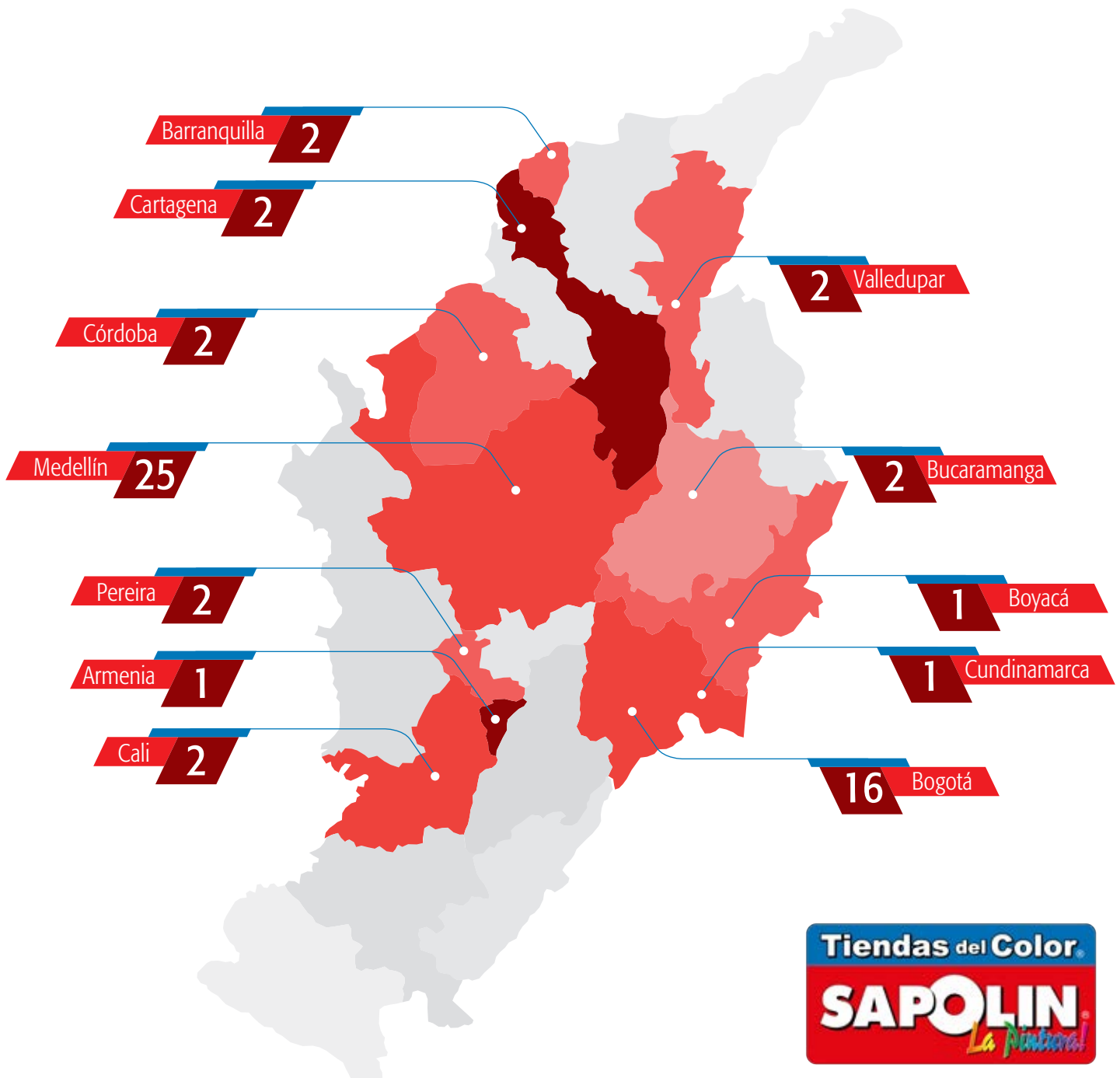
 Bogotá, Cundinamarca


 Girardot, Cundinamarca

PRESENCIA DE LAS TIENDAS DEL COLOR EN COLOMBIA

INVESA S.A. cuenta con más de 55 Tiendas del Color en todo el país, que prestan servicios de venta, asesoría, capacitación, domicilios y otros más que permiten acompañar a nuestros clientes en el uso y manejo ambiental y seguro de los productos.

Pinturas amigables con el medio ambiente, libres de metales pesados y con bajo VOC.





Nuestro capital más importante,
el ser humano

MISIÓN

Somos una empresa innovadora que entrega soluciones para los sectores agropecuario, industrial, de la construcción y la decoración; combinando los mejores recursos humanos y tecnológicos, para alcanzar la satisfacción de nuestros clientes, proveedores, empleados y accionistas.

VISIÓN

INVESA S.A. pretende, en un mediano y largo plazo, tener marcas líderes en los mercados que atiende, con una posición financiera sólida.

Así mismo, pretende ser reconocida por la comunidad y los consumidores en general como una empresa ambientalmente responsable con productos y servicios de excelente tecnología y calidad.



POLITICA DE GESTIÓN INTEGRAL

En INVESA S.A. estamos comprometidos en orientar la ejecución de las diferentes actividades hacia:

La oferta de productos y servicios de calidad que permitan el cumplimiento de los requisitos acordados con los clientes y garantizar su satisfacción.

El cuidado del medio ambiente y la implementación de mecanismos de prevención y control de la contaminación que promuevan el desarrollo sostenible.

La prevención de las lesiones y enfermedades que afecten la salud de las personas y la gestión responsable de los riesgos y la seguridad.

La promoción y desarrollo de la comunidad mediante la generación de empleo, el desarrollo económico, el bienestar laboral y la comunicación abierta con las partes interesadas.

El cumplimiento de la normatividad aplicable y de los demás compromisos que la Empresa adopte relacionados con la gestión de la calidad, seguridad, responsabilidad social, salud ocupacional, gestión ambiental y Responsabilidad Integral®.

El mejoramiento continuo de la gestión productiva, ambiental, social, de la calidad, de seguridad, de la salud ocupacional y Responsabilidad Integral®.

La innovación permanente en los procesos y productos, a través de un capital humano competente y recursos tecnológicos especializados que permitan mantenernos al nivel de las expectativas de los clientes y de las demás partes interesadas.

El cumplimiento de las expectativas de crecimiento y rentabilidad del negocio, apoyados en la mejora de la eficiencia de los procesos internos, la productividad y el liderazgo en el mercado.

VALORES CORPORATIVOS

En Invesa los valores se proyectan desde las personas a su entorno de trabajo, familiar y a convivencia ciudadana; esto hace que trabajemos con motivación e impulsa las expectativas de desempeño más allá de trabajar sólo en lo estrictamente asignado, reflejando así la competitividad de la Empresa.

En INVESA debemos enfrentar los cambios que exige el entorno y la mejor manera de hacerlo es incorporando la aplicación de los valores como guía de conducta de quienes la conformamos. Es por eso que resaltamos en todo momento lo que nos hace "La Compañía Amiga".

Nuestros valores corporativos son:

Optimismo
Compromiso
Respeto
Creatividad
Actitud hacia el cambio
Integridad
Responsabilidad
Autocuidado



NUESTROS CERTIFICADOS Y COMPROMISOS

SISTEMA DE GESTIÓN INTEGRAL

INVESA S.A., consciente de su responsabilidad con los diferentes grupos de interés, ha adoptado un Sistema de Gestión Integral como estrategia de mejoramiento organizacional, para generar resultados de crecimiento y rentabilidad que contribuyan al desarrollo permanente del negocio y al equilibrio con la comunidad.

Nuestro enfoque continuo para aumentar la satisfacción del cliente, prevenir y controlar los impactos ambientales, gestionar responsablemente los riesgos, promover el desarrollo de la comunidad, fortalecer el conocimiento y habilidades del capital humano, son prácticas del día a día que involucramos con esmero en nuestras actividades de diseño, fabricación y comercialización de agroquímicos, pinturas, emulsiones, resinas, envases de hojalata y productos para el tratamiento de metales.

Nuestro Sistema de Gestión Integral es una estrategia de mejoramiento integral que aplica el PHVA, para generar resultados de desarrollo.

OBJETIVO DEL SGI

Aumentar la eficacia de la organización a través de la eficiencia de los procesos y el mejoramiento continuo.

OBJETIVOS ESPECÍFICOS DEL SGI

- Aumentar el crecimiento y la rentabilidad del negocio.
- Aumentar la satisfacción del cliente.
- Prevenir y controlar los impactos ambientales.
- Gestionar responsablemente los riesgos asociados a toda la organización.
- Fortalecer el conocimiento y habilidades del capital humano.
- Promover el desarrollo de la comunidad.
- Promover el cumplimiento de la política, los objetivos y metas organizacionales.



GESTIÓN DE LA CALIDAD

La Gestión de la Calidad es dirigida según las indicaciones establecidas en la norma internacional NTC-ISO 9001:2008 y certificada por el ICONTEC desde el año 1998, con lo cual demostramos la capacidad humana y tecnológica que tenemos para proporcionar productos y servicios de excelente calidad que garantizan la satisfacción de nuestros clientes.



GESTIÓN AMBIENTAL

La Gestión Ambiental es dirigida según las indicaciones establecidas en la norma internacional NTC-ISO 14001:2004, que demuestra nuestro compromiso para prevenir, reducir, mitigar y compensar los impactos ambientales que se generen del resultado de nuestras actividades, cumpliendo la normatividad ambiental aplicable y promoviendo el desarrollo sostenible. Nuestro sistema de gestión ambiental está certificado por el ICONTEC desde el año 2005.



Responsabilidad Integral® Colombia
Compromiso Social y Ambiental
con el Desarrollo Sostenible

GESTIÓN EN SEGURIDAD Y SALUD OCUPACIONAL

Gestión en seguridad y salud ocupacional: comprometidos con nuestros trabajadores, contamos con la certificación en la Norma Técnica Colombiana OHSAS 18001:2007, que demuestra nuestro compromiso para minimizar cada vez más el nivel de riesgo de las personas, los procesos y las operaciones en todas las actuaciones de la Compañía, garantizando una empresa más segura y saludable para nuestros colaboradores y grupos de interés. Nuestra gestión en seguridad y salud está certificada por el ICONTEC en el año 2012 como aporte a mejorar las condiciones de trabajo.



ViniCryl®


RESPONSABILIDAD INTEGRAL® COLOMBIA

Responsabilidad Integral® Colombia es la iniciativa voluntaria del Sector Empresarial químico a nivel global en la cual las compañías, a través de sus Asociaciones Nacionales, se comprometen a trabajar conjuntamente para mejorar de manera continua el desempeño en Seguridad, Salud y Ambiente de sus productos, procesos y servicios, a lo largo del ciclo de vida, contribuyendo así al logro del Desarrollo Sostenible.

Responsabilidad Integral® Colombia es una ética y un compromiso para crear confianza y credibilidad en una industria que es esencial en el mejoramiento del nivel y la calidad de vida. Es el compromiso ético de la industria química global y componente clave de los programas de la Responsabilidad Corporativa.

SELLO DE CALIDAD PARA PINTURAS

Comprometidos con la calidad de nuestros productos, contamos con la certificación en la NTC- 1335: 2008, para Pinturas base agua tipo emulsión, para uso interior y exterior, de bajo salpique, con nuestra marca **Vinicryl de Sapolin**, que demuestra la calidad superior de nuestras pinturas, avalando ante el mercado y nuestros clientes que Invesa cuenta con los mejores estándares de calidad. Nuestra línea ViniCryl de Sapolin fue certificada por el ICONTEC en 2012 como evidencia de las características y ventajas de nuestras pinturas y de nuestro interés por ofrecer a nuestros clientes productos duraderos, modernos, diferenciadores y más amigables con el medio ambiente, ya que son libres de metales pesados y tienen bajo VOC.



Para nosotros, sostenibilidad es construir una combinación única de valor para el cliente, crear valor a largo plazo, apoyar el desarrollo de nuestros proveedores y construir relaciones de calidad con nuestros grupos de interés.

Significa también cuidar el medio ambiente y propiciar el desarrollo de nuestros empleados, propender por su seguridad, fortalecer la cultura organizacional, velar por la prevención de las lesiones y enfermedades, promover una gestión responsable de los riesgos y vigorizar los valores organizacionales.



CONVENIO DE PRODUCCIÓN Y CONSUMO SOSTENIBLE

Como mecanismo de actuación responsable y para generar sinergia con otras empresas, Invesa se encuentra adherida al convenio de Producción Más Limpia del Norte del Valle de Aburrá desde el año 2000 y ratificó su compromiso en el año 2005.

Producción Más Limpia es la aplicación continua de una estrategia ambiental preventiva e integrada en los procesos productivos, los productos y los servicios, para reducir los riesgos relevantes a los humanos y al medio ambiente.

OBJETIVO DEL CONVENIO

Identificar y facilitar la implementación de prácticas de Producción Más Limpia en los sectores productivos y de servicios de la zona Norte del Valle de Aburrá.

Invesa S.A. direcciona sus objetivos ambientales en la reducción de los impactos negativos en el ciclo de vida del producto, desde la extracción de materias primas hasta su disposición final, y en sus procesos hacia la conservación y optimización de materias primas y energía y la reducción de emisiones y desechos.

CONVENIO DE AYUDA MUTUA DEL NORTE DEL VALLE DE ABURRÁ

Para fortalecer la prevención y atención de emergencias en la zona de influencia, Invesa cuenta con un acuerdo formal entre las empresas de un mismo sector geográfico, que corresponde al Norte del Valle de Aburrá, para facilitar ayuda técnica y humana en el caso de un posible evento de emergencia que sobrepase o amenace la capacidad de protección de la empresa.

Invesa S.A. es firmante del Convenio de Ayuda Mutua del Norte del Valle de Aburrá desde 2004, que tiene como objetivo potencializar la seguridad brindada por las protecciones individuales disponibles por cada empresa en la comunidad industrial, con el fin de lograr una mayor capacidad conjunta para enfrentar con éxito una eventual emergencia.



NUESTROS MODELO DE GESTIÓN

EL PACTO MUNDIAL (GLOBAL COMPACT)

Creemos que el Pacto Mundial nos direcciona hacia la responsabilidad global y ha logrado fortalecer nuestra gestión corporativa.

Este instrumento de las Naciones Unidas (ONU), al cual Invesa S.A. se adhirió voluntariamente en 2008, busca promover el diálogo social para la creación de una ciudadanía corporativa global, que permita conciliar los intereses de las empresas con los valores y demandas de la sociedad civil.

APOYAMOS EL PACTO GLOBAL

Invesa S.A. participa activamente en esta iniciativa, mediante la gestión de los 10 principios del Pacto Global en áreas relacionadas con los derechos humanos, el trabajo, el medio ambiente y la corrupción.

El Pacto Global busca aportar a un mercado global mes estable, equitativo e incluyente que fomente sociedades mas



PACTO GLOBAL

Este instrumento de libre adhesión para las empresas, sindicatos y organizaciones de la sociedad civil permite aplicar los Diez Principios que lo integran en sus estrategias y operaciones. La entidad que se adhiere al Pacto Mundial asume voluntariamente el compromiso de ir implantando los diez Principios en sus actividades cotidianas y rendir cuentas a la sociedad, con publicidad y transparencia, de los progresos que realiza en ese proceso de implantación, mediante la elaboración de Informes de Progreso.

LOS DIEZ PRINCIPIOS

Derechos Humanos

Principio N° 1. Apoyar y respetar la protección de los derechos humanos.

Principio N° 2. No ser cómplice de abusos de los derechos.

Ámbito laboral

Principio N° 3. Apoyar los principios de la libertad de asociación y sindical y el derecho a la negociación colectiva.

Principio N° 4. Eliminar el trabajo forzoso y obligatorio.

Principio N° 5. Abolir cualquier forma de trabajo infantil.

Principio N° 6. Eliminar la discriminación en materia de empleo y ocupación.

Medio Ambiente

Principio N° 7. Apoyar el enfoque preventivo frente a los retos medioambientales.

Principio N° 8. Promover una mayor responsabilidad medioambiental.

Principio N° 9. Alentar el desarrollo y la difusión de tecnologías respetuosas del medio ambiente.

Anticorrupción

Principio N° 10. Las empresas deberán trabajar contra la corrupción en todas sus formas, incluidas la extorsión y la criminalidad.

NUESTROS COMPROMISOS

Nuestro compromiso con los objetivos del milenio

Los Objetivos de Desarrollo del Milenio (ODM) nos comprometen como miembros de la comunidad internacional y buscan lograr una visión expandida de desarrollo, una que vigorosamente promueve el desarrollo humano como la clave para sostener el progreso tanto social como económico en todos los países.



Objetivo 1
Erradicar la pobreza extrema y el hambre.

Objetivo 2
Lograr la enseñanza primaria universal.



Objetivo 3
Promover la igualdad de género y la autonomía de la mujer.

Objetivo 4
Reducir la mortalidad infantil.



Objetivo 5
Mejorar la salud materna.

Objetivo 6
Combatir el VIH-SIDA, el paludismo y otras enfermedades.



Objetivo 7
Garantizar la sostenibilidad del medio ambiente.

Objetivo 8
Fomentar una asociación mundial para el desarrollo.



NUESTROS GRUPOS DE INTERÉS

Capítulo 2



GRUPOS DE INTERÉS

Una de nuestras características como empresa enfocada al desarrollo sostenible es la apertura al entorno y el compromiso con el sistema del que formamos parte. En este sentido, el establecimiento de un diálogo abierto, honesto y fluido con los grupos de interés adquiere gran relevancia en la organización.

Basamos nuestra filosofía en la transparencia, los valores éticos y el diálogo, para mejorar la calidad de las relaciones. Los siguientes son nuestros compromisos con los grupos de interés y nuestro enfoque de sostenibilidad:



COMPETENCIA

Obrar con lealtad, transparencia y buena fe en las relaciones comerciales.

ACCIONISTAS

Maximizar el valor de la organización mediante sólidas actividades económicas basadas en la productividad y el liderazgo.

SOCIEDAD GLOBAL

Aportar a la reducción de los problemas globales ambientales, sociales y económicos.

EMPLEADOS

Reconocer la importancia de la labor desarrollada, propiciar el aprendizaje, el trabajo digno, seguro y saludable para contribuir a mejorar su calidad de vida.



CLIENTES

Conquistar con productos y servicios de calidad que representen valores agregados para el cliente y que garanticen su satisfacción y fidelidad.

COMUNIDAD

Contribución al desarrollo social responsable, gestión pasiva de la reputación y continuidad de los negocios.

PROVEEDORES

Establecer relaciones comerciales de mutuo beneficio, bajo los parámetros de cumplimiento, legalidad y ambientales.

GOBIERNO

Comercio justo y cumplimiento de la normatividad comercial, laboral, ambiental, seguridad, entre otras.



COMPROMISO SOCIAL

Capítulo 3



Para Invesa, el desarrollo, el bienestar, la seguridad y la salud de nuestros colaboradores es de vital importancia en el desarrollo de la organización y esto se ve reflejado en nuestra política de gestión. Siempre buscamos contar con un colaborador integral que permita el desarrollo de una cultura igualmente integral, que comprende:

La promoción y desarrollo de la comunidad, mediante la generación de empleo, el desarrollo económico, el bienestar

laboral y la comunicación abierta con las partes interesadas. La prevención de las lesiones y enfermedades que afecten la salud de las personas y la gestión responsable de los riesgos y la seguridad.

La innovación permanente en los procesos y productos, a través de un capital humano competente y recursos tecnológicos especializados que permitan mantenernos al nivel de las expectativas de los clientes y de las demás partes interesadas.

NUESTRO TALENTO

Al interior de la Organización contamos con colaboradores clasificados así:

Personal Invesa: está compuesto por todos los colaboradores vinculados a la Compañía, a través de contrato de trabajo directo, sea a término fijo o indefinido.

Personal Contratista: está compuesto por todos los colaboradores que realizan labores permanentes o temporales dentro de la Compañía y están vinculados a empresas contratistas asignadas a la prestación de un servicio o a la ejecución de una o varias obras dentro de las instalaciones de la Compañía.

Aprendices: colaboradores con un contrato de aprendizaje que cumplen un proceso de aprendizaje y entrenamiento laboral.

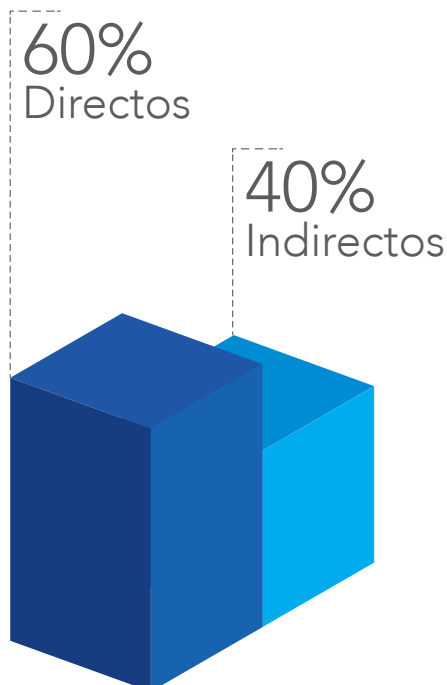
PERSONAL INVESA 2013

Al cierre del año se contó con un personal activo de 552 colaboradores vinculados directamente con la Compañía, incluyendo 26 aprendices.

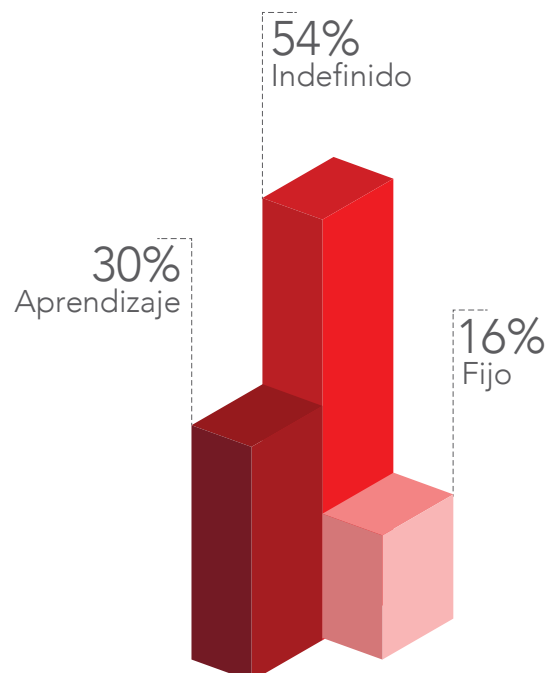
Adicionalmente logramos generar aproximadamente 362 empleos indirectos dentro de los cuales se encuentran 62 contratistas permanentes y 300 contratistas para labores ocasionales.

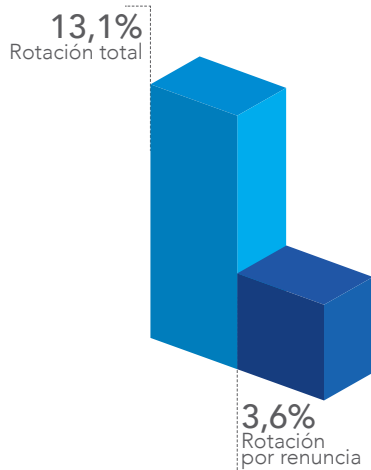
Se generaron 105 empleos, que se dieron principalmente para colaboradores en el proceso de producción y en el de mercadeo y ventas. Resaltando la estabilidad laboral, a través de la contratación de personal a término indefinido.

GENERACIÓN DE EMPLEO



VINCULACIÓN DE NUEVOS COLABORADORES SEGÚN TIPO DE CONTRATO





ROTACIÓN DE PERSONAL

La rotación total del personal fue de 69 personas (incluyendo 19 renunciaciones). El total de personas en rotación significa un 13,11% frente al total de personal de la Compañía al 31 de diciembre del 2013. Comparando la rotación del año 2013 con el año 2012 (14%) el porcentaje disminuyó en un 0,9%.

* (Dentro de estos resultados no se incluyen los contratos de aprendizaje)

MEJORANDO LA CALIDAD DE VIDA DE NUESTRA GENTE

Uno de los compromisos de la empresa hacia nuestros colaboradores es la creación de programas que permitan el mejoramiento de su calidad de vida; dentro de estos programas, se ha consolidado la idea desde los sistemas de gestión de incentivar la innovación, la productividad y el buen desempeño, procurando mejoras en la satisfacción del colaborador y sus condiciones de trabajo.

El PMI, Premio a la Mejor Idea y el programa Cinco S's, son algunos de los diseñados para este fin.

El PMI es un programa que tiene como finalidad premiar a aquellas personas que presenten ideas de mejoramiento en todos los procesos, y que de esta manera beneficie significativamente a la compañía. El comportamiento de este programa en 2013 fue el siguiente:



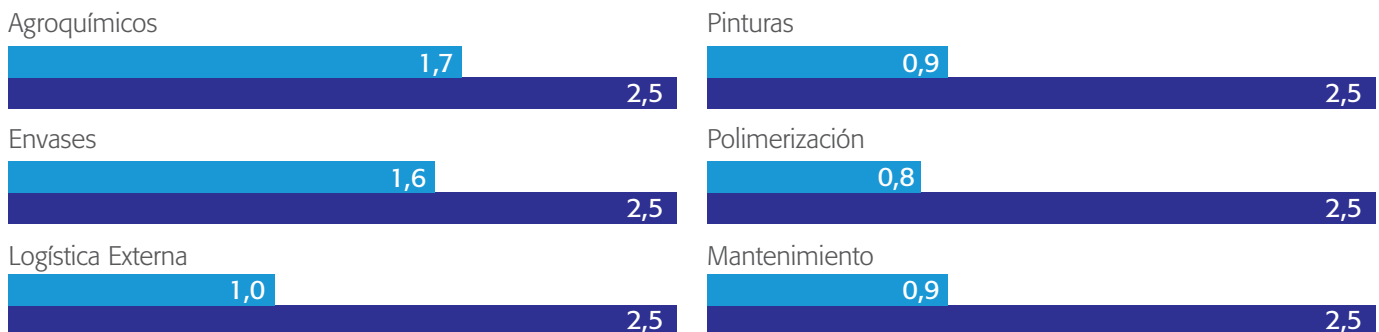
Total ideas presentadas en el 2013 por la metodología del pmi que aportan beneficios en la productividad, calidad, medio ambiente, costos y seguridad.

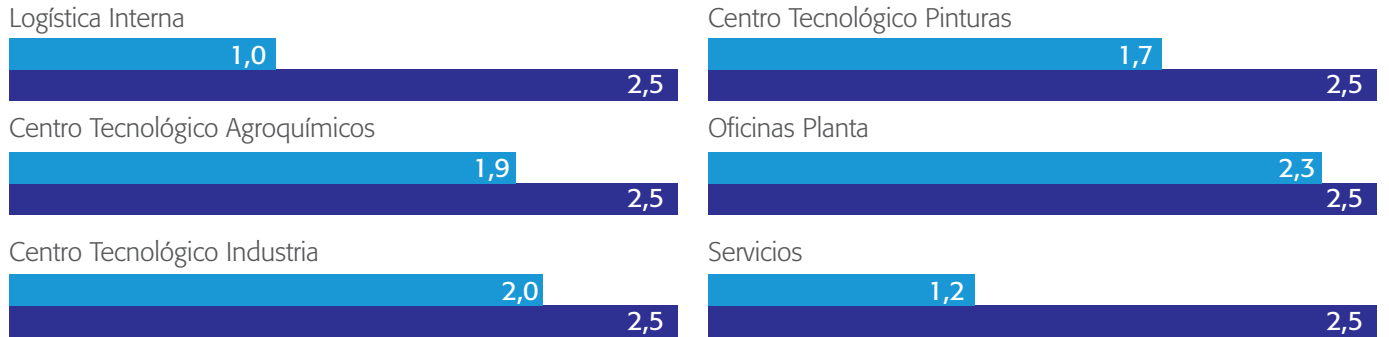
Pago total al personal que presentó ideas en el año 2013

Por su parte, el programa Cinco S's pretende impactar la productividad por medio de la estandarización de herramientas de evaluación enfocadas al orden, aseo y controles operacionales de los procesos; con la finalidad de mejorar significativamente las condiciones del ambiente de trabajo.

Este programa funciona bajo la metodología de jornadas Cinco S's, que integran actividades una vez a la semana en cada proceso, inicialmente en la planta, en la cual se destina un tiempo definido por el proceso para organizar y limpiar las distintas áreas de trabajo y así mejorar las condiciones de bienestar en el puesto de trabajo

NIVEL DE CUMPLIMIENTO POR PROCESO DE LOS CRITERIOS DEL PROGRAMA CINCO S'S



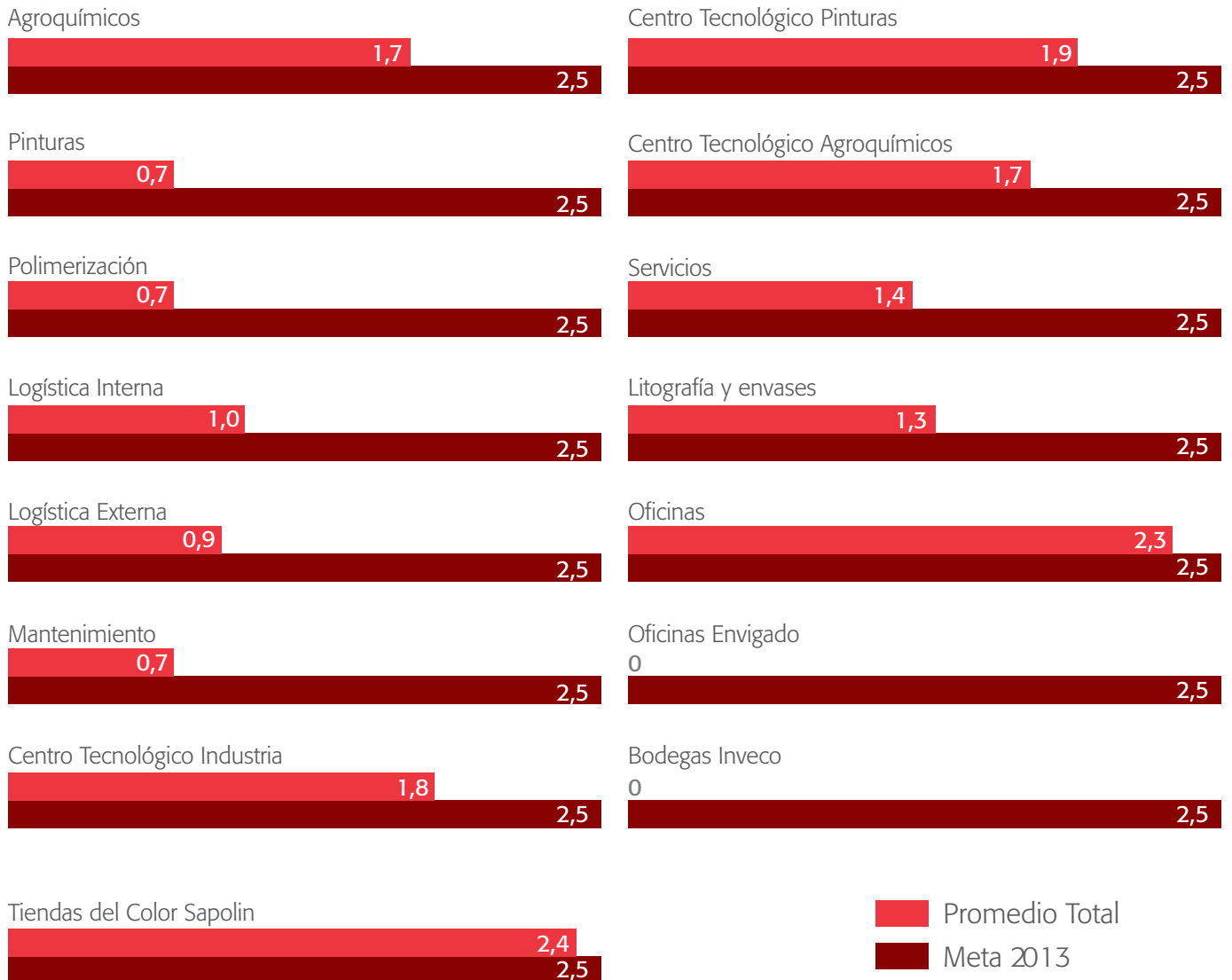


Promedio compañía



■ Total promedio/procesos

PROMEDIO DE CUMPLIMIENTO POR PROCESO A LOS CRITERIOS DEL PROGRAMA CINCO S'S CON RESPECTO A LA META



■ Promedio Total

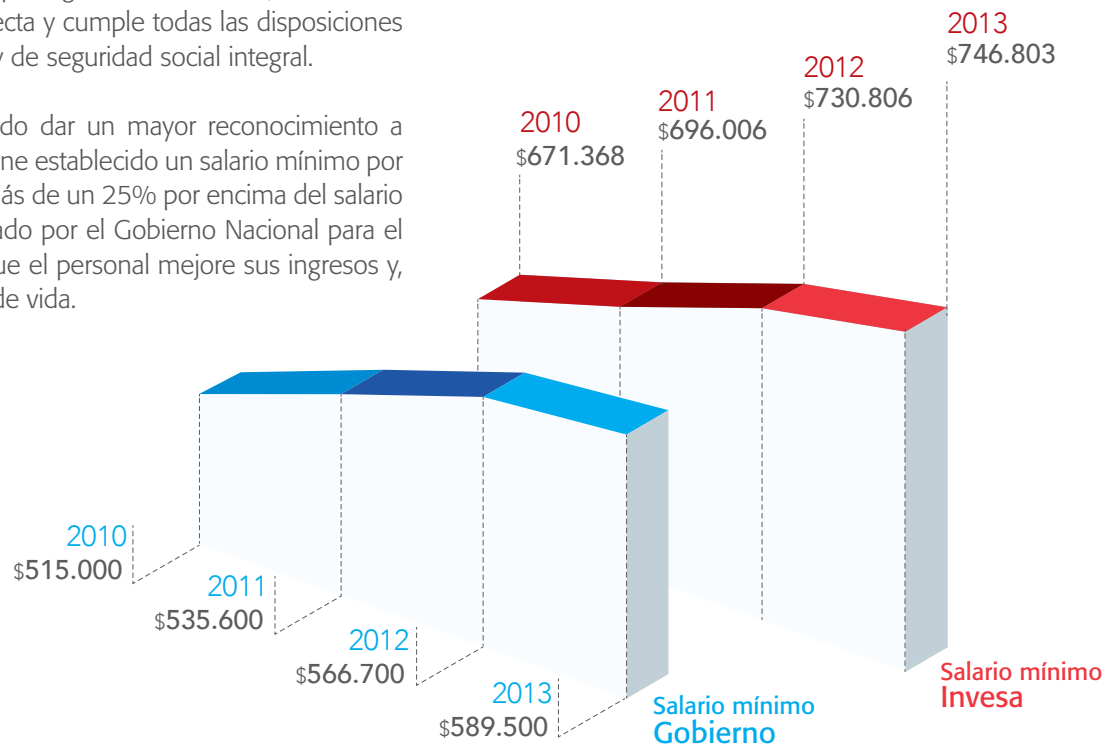
■ Meta 2013

BENEFICIOS ORGANIZACIONALES

Salario

La Compañía, orientada a dar cumplimiento a todas las estipulaciones legales que rigen en la Nación, vincula su personal de manera directa y cumple todas las disposiciones de la normativa laboral y de seguridad social integral.

Adicionalmente, buscando dar un mayor reconocimiento a sus colaboradores, se tiene establecido un salario mínimo por la Compañía que está más de un 25% por encima del salario mínimo legal vigente fijado por el Gobierno Nacional para el 2013, lo que permite que el personal mejore sus ingresos y, por lo tanto, su calidad de vida.



Beneficios Compañía	Valor entregado
Aguinaldo	\$561'838.430
Auxilio de escolaridad	\$50'951.679
Auxilio de lentes	\$767.536
Auxilio de maternidad	\$2'622.648
Auxilio de montura	\$113.943
Auxilio por fallecimiento	\$871.098
Desembolso por préstamo de calamidad doméstica	\$4'677.925
Desembolso por préstamo de vivienda	\$154'050.000
Incapacidad de 1 a 3 días pagada por la empresa	\$46'023.696
Prima de antigüedad	\$51'001.746
Prima de matrimonio	\$2'223.004
Prima de vacaciones	\$671'786.060
Prima de vida cara	\$27'304.860

Valores expresados en miles de pesos.

BENEFICIOS EXTRALEGALES

La Compañía brinda varios beneficios sociales y económicos que permiten mejorar el nivel de vida a los colaboradores y a su grupo familiar y que constituyen elementos adicionales de remuneración; estos beneficios posibilitan un mejor ambiente laboral y mayor motivación.

En el 2012 fueron desembolsados \$1.657 millones en beneficios extralegales al personal vinculado a término indefinido con la Compañía.

RELACIONES LABORALES

Las relaciones laborales en la Compañía se desarrollan bajo condiciones de respeto, tolerancia y buen trato, adaptándose a los principios del Pacto Mundial y cumpliendo estrictamente la legislación laboral que aplica al país, garantizando los derechos humanos.

Para la Compañía es esencial que los colaboradores y contratistas que prestan sus servicios en nuestras instalaciones realicen su gestión bajo unas condiciones adecuadas de dignidad en el trabajo.

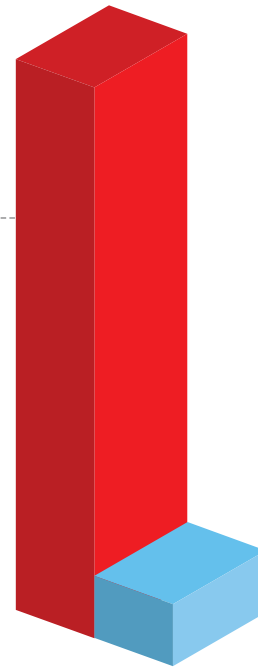
Es así como se crea en la Compañía un comité de relaciones laborales y de Pacto Mundial, integrado por colaboradores de nivel operativo, táctico y gerencial, con el objetivo de analizar internamente cómo se desarrollan esas relaciones laborales y cómo se da cumplimiento a los principios del Pacto Mundial.

El pacto colectivo aplica para el personal que nómina semanal.

Al 31 de diciembre del 2013 la Compañía tenía vinculadas 182 personas en total de nómina semanal, de las cuales 2 pertenecían a sindicato de industria y el resto a pacto colectivo.

PORCENTAJE DE PERSONAL VINCULADO A:

98,9%
Pacto
Colectivo



1,09%
Sindicato



DESARROLLO HUMANO

Desarrollar las competencias de nuestros colaboradores para lograr los índices de desempeño es un factor clave para lograr satisfacer las demandas del medio

El promedio de la inversión en formación en el año fue de \$49.906.588. En tiempo de formación anual, el promedio fue de 170 horas

Dicha inversión se orienta a formación técnica y humana, orientada a mejorar las competencias de nuestro personal, siendo nuestros clientes los beneficiados indirectamente.

De igual forma, se logró capacitar al personal de nivel gerencial y táctico en temas que tienen que ver con el desempeño de la organización. Todo esto para garantizar el cumplimiento de los objetivos organizacionales.

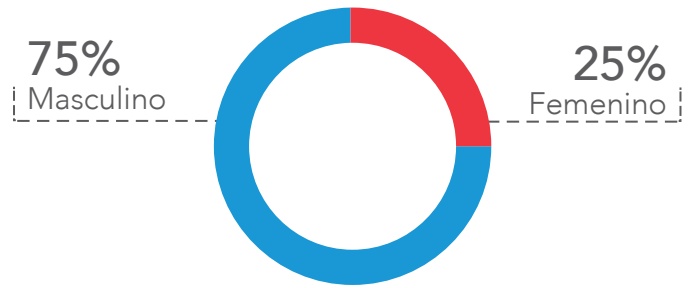
Como un espacio de formación con un enfoque lúdico, la Compañía realiza una actividad llamada " SEMANA DE LA GESTIÓN INTEGRAL" donde los procesos exponen temas relacionados con Salud, Seguridad, Productividad, Calidad, Medio Ambiente y temas Humanos.

Con esta semana, la Compañía busca que el personal se reentrene en temas de interés corporativo y aprenda temas de su proceso, de una manera más participativa y lúdica

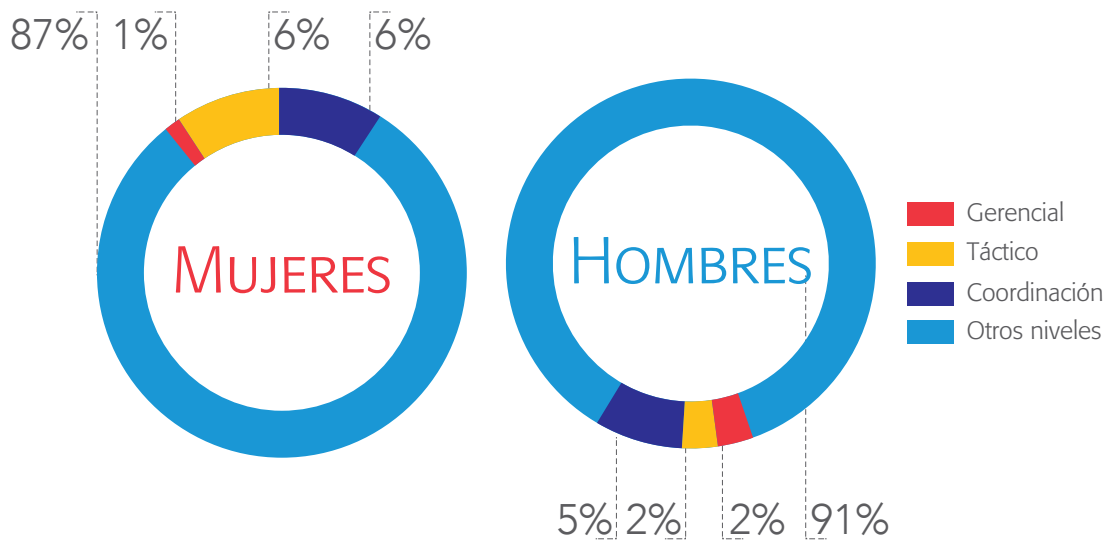
DIVERSIDAD E IGUALDAD DE OPORTUNIDADES

La Compañía está comprometida con los principios de igualdad de oportunidades en el trabajo y trato justo, evitando toda forma de discriminación.

En particular, manejamos una equidad en los cargos, teniendo presente la variable del género.



RELACIÓN DE HOMBRES Y MUJERES POR NIVEL



AMIGOS DE NUESTRAS COMUNIDADES DE INFLUENCIA

Nuestra Compañía está comprometida con el desarrollo de la comunidad. Es por esto que INVESA S.A. se ha involucrado en el desarrollo del País interviniendo con actividades para la gestión social y ambiental en las zonas de influencia de la Empresa, las cuales son principalmente las aledañas a la planta de producción.

Como estrategia de acercamiento a la comunidad, desde la FUNDACIÓN INVESA se han logrado desarrollar diferentes proyectos y actividades encaminados al mejoramiento de las condiciones de la zona en temas de vivienda, empleo, educación y deportes, todas ellas orientadas al desarrollo de la Responsabilidad Social Empresarial.



COMUNIDAD

Estamos enfocados en establecer relaciones duraderas con nuestras comunidades de influencia y en desarrollar iniciativas que contribuyan al mejoramiento de su calidad de vida, a través del diálogo transparente entre las partes y de una relación de buen vecino.

La Compañía logró hacer una inversión en gestión social de más de \$ 206 millones, en programas que nacen de las necesidades de nuestras comunidades aledañas y de las oportunidades existentes.

EDUCACIÓN AMBIENTAL INTERNA Y EXTERNA

En el marco de la gestión medioambiental de la Organización, se destaca la formación realizada en el ámbito de la Prevención y el Control de los Riesgos de Contaminación, principalmente en concientización de la cultura ambiental, con el fin de hacer uso eficiente de los recursos de todo tipo, manejo ambiental y control operacional, la formación sobre metodología de auditorías internas, así como la formación sobre modificaciones introducidas en los procedimientos y otras prácticas ambientales.

En 2013 se efectuaron 8164 horas de capacitación para el personal interno, incluidos los nuevos ingresos y personal antiguo.

Se dictaron 208 horas hombre al personal contratista sobre sensibilización ambiental y los controles operacionales ambientales que se realizan en la planta de producción.

A tres de las comunidades educativas de la zona de influencia se les dictaron 341 horas hombre en creación y acompañamiento en plan de emergencias. Igualmente 137 personas fueron capacitadas y entrenadas en estas comunidades para participación activa y liderazgo en posibles situaciones de emergencia en la comunidad.

A los clientes y distribuidores se les dictaron más de 14000 horas de capacitación en producto y manejo ambiental y seguro de este.

CREACIÓN DE EMPLEO A TRAVÉS DE NUEVOS MICROEMPRESARIOS

En alianza estratégica con la corporación INTERACTUAR, experta en el montaje y asesoría a pequeños empresarios, la Compañía realizó un proyecto de generación de empleo, en el cual logró brindar asesoría a 10 emprendedores en modelos de creación de empresa.



COMUNICACIÓN PARA EL DESARROLLO

En nuestros procesos comunicacionales, procuramos incentivar el contacto directo con nuestra comunidad y con otras entidades externas.

Desde hace varios años la Compañía tiene destinado un procedimiento de comunicaciones a nivel interno y externo, donde la comunidad tanto interna como externa, puede expresar sus inquietudes, quejas, reclamos o sugerencias hacia la Compañía.

El enfoque de una comunicación transparente con nuestros grupos de interés nos lleva a manejar una política de comunicación abierta y de mejora continua frente a nuestros procesos.

De igual forma, el contar con un *call center* para atender las inquietudes de nuestro cliente o también de otro tipo de personas que se comunican a través de nuestras líneas o medios web, hace de Invesa una compañía con sentido de responsabilidad social empresarial.

PLANES DE EMERGENCIA COMUNITARIOS

Los planes de emergencia comunitarios son una herramienta oportuna en cuanto a formación, capacitación y preparación de las comunidades aledañas a la planta de producción de INVESA S.A para la atención y buen manejo de emergencias cuando estas llegaran a presentarse, de la misma manera se logra hacer un análisis y diagnóstico de riesgo de la zona con la finalidad de crear y potencializar actores protectores de la misma para enfrentar posibles emergencias.

La creación de estos programas pretende empoderar a la comunidad con unos líderes y patrullas de emergencias que sepan como actuar ante las mismas, buscando generar una conciencia colectiva respecto al riesgo, la emergencia y los planes de acción

Durante el 2013 se logró la creación de 3 planes de emergencia formulados con la comunidad y para la comunidad en la institución Educativa San Andrés, en la parroquia de la Sagrada Familia, y con la comunidad del sector la Calle.



PROYECTO DE VIVIENDA SECTOR LA CALLE

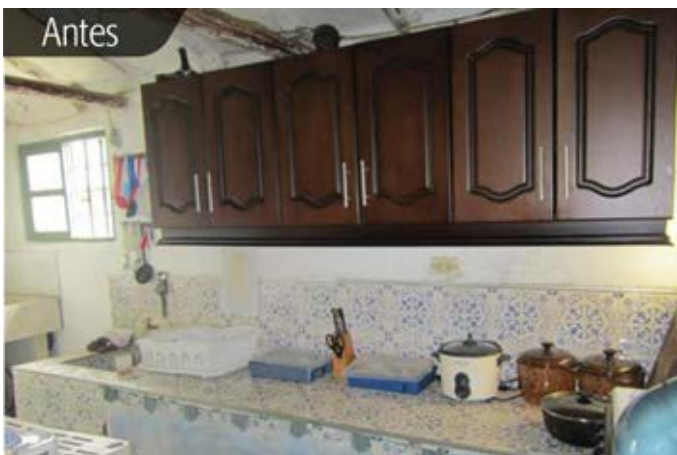
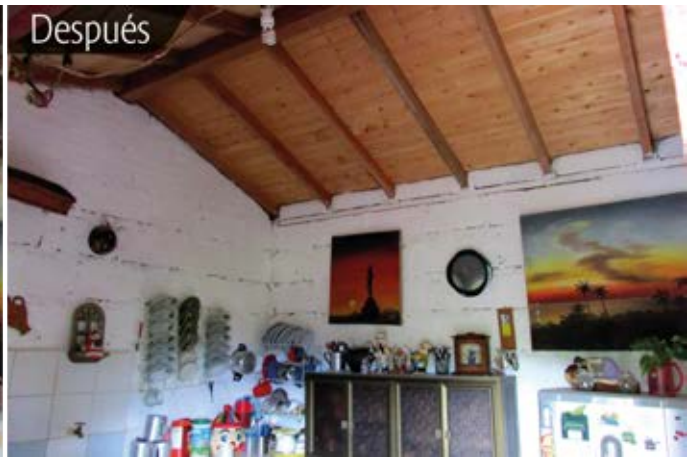
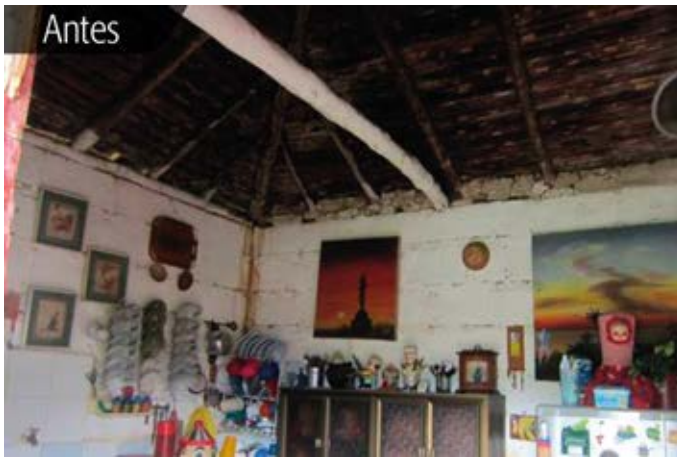
Conscientes de las necesidades de vivienda de una de las comunidades de nuestra área de influencia, la Compañía decidió crear un fondo rotatorio de vivienda para que los habitantes que son vecinos a nuestra planta accedieran a créditos al 0% de interés, con los cuales pudieran mejorar condiciones habitacionales.

Adicional a esto, la Compañía, con su División de Pinturas, les donó la pintura a varias de las familias beneficiarias del sector, para que embellecieran sus viviendas.

13 familias resultaron beneficiadas con este proyecto, impactando un total de 52 personas.

El proceso incluye, además, intervención psicosocial, familiar y capacitaciones en diferentes temas para que las familias puedan montar pequeñas unidades productivas. En este proyecto se contó con el apoyo administrativo, logístico y psicosocial de la FUNDACIÓN APOSTOLADO LA AGUJA.

Vivienda antes y después del mejoramiento.





PROYECTO DE VIVIENDA SAN JUAN DE URABÁ

Con la fuerte ola invernal que sufrió el país entre 2011 y 2012, la Fundación CONCRETO y la Fundación APOSTOLADO LA AGUJA desarrollaron un proyecto de reconstrucción de viviendas dignas para 42 familias en el municipio de San Juan de Urabá, en el Urabá antioqueño.

Desde ese año, el compromiso de Invesa ha sido vincularse a través de la entrega de pintura para estas familias.

Durante los 3 años de gestión del Proyecto San Juan se han construido 83 viviendas y apoyado de manera directa las 83 familias, conformadas por 404 personas en total.

VACACIONES RECREATIVAS

Vacaciones recreativas es un proyecto con duración de una semana completa, donde la Compañía se vincula con la comunidad infantil de las instituciones y centros educativos de la zona, a través de actividades lúdico-recreativas y deportivas como un espacio de encuentro familiar y comunitario que permitan un ambiente sano de cercanía y acompañamiento de parte de la Empresa hacia la comunidad, creando otros espacios de ocio para los niños y sus familiares

Durante esta semana se realizaron actividades tales como días de cine, competencias de costales, capacitación y caminatas ambientales y actividades de desarrollo humano.

DERECHOS HUMANOS

Invesa cumple y vela por el respeto de sus colaboradores y de las zonas donde operan.

Rechazo al trabajo infantil

En Invesa no se permite el trabajo de menores de edad y adicionalmente se verifica que los proveedores de servicio y/o contratistas cumplan con las leyes exigidas por el Gobierno Nacional en esta materia.

Rechazo al trabajo forzoso y obligatorio

Invesa cumple todos los términos que maneja la OIT sobre el trabajo forzado y obligatorio.



Seguridad y salud en el trabajo

Invesa, en su búsqueda constante del bienestar de las personas, la mejora en los procesos y en las operaciones, trabaja continuamente en la gestión de los riesgos, logrando ser una empresa cada vez más segura y saludable para todos nuestros colaboradores y grupos de interés. Una forma de ratificar este compromiso es manteniendo en el 2013 la Certificación en la Norma Técnica Colombiana OHSAS 18001: 2007 Sistema de Gestión en Seguridad y Salud Ocupacional.



COMITÉS DE SEGURIDAD Y SALUD

La Política de Gestión Integral de la Organización nos lleva a una cultura de prevención de las lesiones y enfermedades que afecten la salud de las personas y la gestión responsable de los riesgos y la seguridad.

El Comité Paritario de Seguridad y Salud en el trabajo está integrado por 8 participantes donde cuenta con representación por parte de los trabajadores y por parte del empleador. Este grupo de personas viene trabajando en conjunto y de manera activa desde el 2012 en promover la seguridad y la salud de los trabajadores de la Organización, dando cumplimiento así la Resolución 2013/86. También como herramienta de gestión humana se puso en acción

el Comité de Convivencia laboral con el fin de escuchar y gestionar los temas relacionados con el Riesgo Psicosocial.

La Empresa continúa fortaleciendo los Brigadistas en el Plan Nacional de Respuesta ante Emergencias de RI con 8 participantes en la regional Antioquia, cuyas capacitaciones y entrenamientos con otras empresas pertenecientes a este mismo grupo es bimestral.

Invesa hace parte asimismo del Comité de Ayuda mutua Girardota- Barbosa, con 2 participantes en el sector donde se encuentra la planta productiva (Girardota), cuyas capacitaciones y entrenamientos se realizan mensualmente en las diferentes empresas pertenecientes al convenio

TASA DE ACCIDENTALIDAD

La Tasa del sector, según información de la Aseguradora de Riesgos Laborales ARL SURA. (Número de accidentes de trabajo en un año/trabajadores expuestos en el mismo período)*100.

En la siguiente gráfica se puede observar que la Compañía se encuentra en una tasa menor de accidentalidad que la del sector.

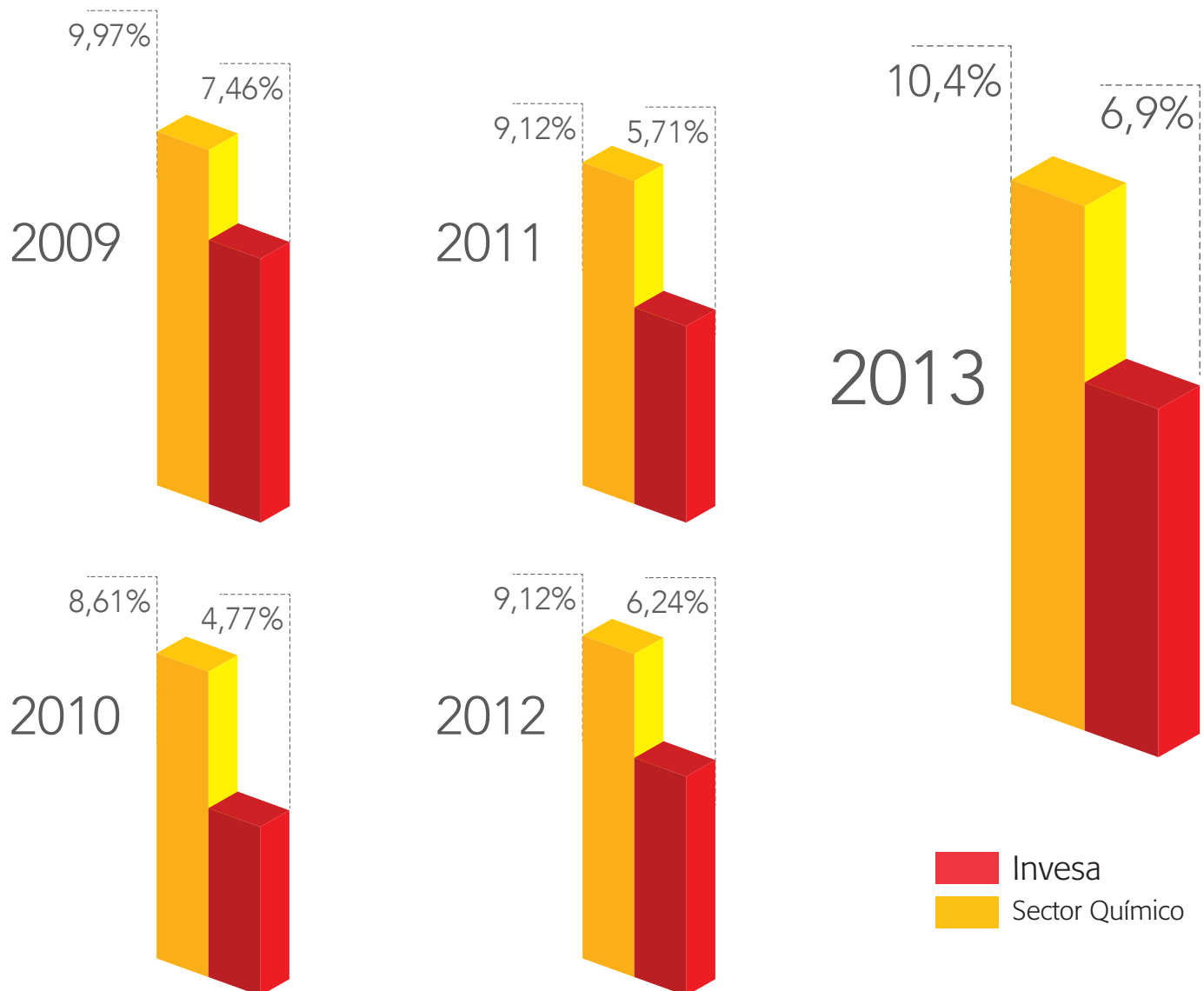
- El balance de accidentes es el siguiente:
- Cero accidentes mortales.
- Cero Accidentes Severos por Riesgos de Tránsito.

- Cero Accidentes por Actividades deportivas.
- Un Accidente de trabajo grave según la Resolución 1401 del 2007.
- 33 lesiones catalogadas como de bajo impacto.

AUSENTISMO LABORAL

Durante 2013 fueron reportados 3.392 días por ausentismo por enfermedad general.

TASA DE ACCIDENTALIDAD INVESA VS SECTOR QUÍMICO



GESTIÓN OCUPACIONAL Y DE SEGURIDAD

Invesa, pensando siempre en la prevención de incidentes y dando cumplimiento a la resolución 1409 del 2012, por la cual se establece el Reglamento de Seguridad para protección contra caídas en trabajo en alturas, formó a 40 trabajadores para realizar trabajo en alturas certificados por el SENA. Asimismo fueron adquiridos nuevos equipos certificados para trabajo en alturas y rescate.

También se cuenta con un proceso de inducción y entrenamiento en los aspectos de calidad, seguridad, salud y medio ambiente, con el objetivo de garantizar que el personal involucre en sus prácticas la gestión integral.

Además, se realizaron varias capacitaciones prácticas y magistrales de desarrollo y de varios temas integrales, acompañados también de una campaña muy interesante que busca promover hábitos saludables en las personas, que lleva el nombre de Me quedo Contigo, y consiste en una alianza entre Invesa y las aseguradoras.

Invesa realiza intervención en las mejoras de los puestos de trabajo del personal, como mejoras en los sistemas de iluminación de los procesos productivos, adquisición de nuevos equipos con mayor tecnología que permiten que el tiempo de exposición a los factores de riesgo sea menor, y reduciendo la manipulación de las sustancias químicas.

Se realizaron 3 simulacros de evacuación, con el fin de preparar a todo los colaboradores y contratistas en cómo reaccionar en caso de una posible emergencia. Esta actividad

se realizó con la participación activa del 100% del personal operativo, administrativo, contratistas y visitantes que se encontraban en las instalaciones de Invesa en el momento de realizar el ejercicio. Fueron realizados 2 simulacros de evacuación en la Planta de Girardota y 1 en las Oficinas Administrativas ubicadas en Envigado.

PROGRAMAS DE PREVENCIÓN Y CONTROL DE RIESGOS RELACIONADOS A LAS CONDICIONES DE SALUD

Invesa, pensando en la salud y bienestar de sus colaboradores y fortaleciendo la cultura del auto-cuidado y mejoras en el comportamiento, ha venido desarrollando y fortaleciendo los programas de vigilancia epidemiológica para la prevención de enfermedades profesionales como son:

- Programa de Vigilancia Epidemiológica Osteomuscular: cuyo objetivo principal es la disminución de riesgo por carga física. Este programa permite el control integral de los posibles efectos sobre la salud osteomuscular de los colaboradores.
- Programa de Vigilancia Epidemiológica Auditiva: cuyo objetivo principal es prevenir el impacto negativo de la exposición al ruido ocupacional en la salud y calidad de vida de los colaboradores.



MESA LABORAL

Invesa, de manera proactiva, ha seleccionado algunos casos de evaluaciones médicas acerca de restricciones por enfermedad común y los ha llevado a la mesa laboral que está integrada por un grupo de expertos, entre los cuales hay personal externo, como el médico Laboral de la Aseguradora de Riesgos Laborales ARL, el médico laboral de la corredora de seguros y un fisioterapeuta, y, por parte de la Empresa, participó el médico Especialista en Salud Ocupacional, la Jefe de Gestión Humana, el Gerente de Planta y el Coordinador de Seguridad y Salud en el Trabajo. El cumplimiento y la efectividad de la programación de la mesa laboral entre el

2011 y 2013 ha sido de un 100%. Los 14 casos evaluados y monitoreados están catalogados como de origen general, pero se sigue realizando seguimiento.

CAMPAÑA DE SENSIBILIZACIÓN SOBRE EL CUIDADO

En el 2013 en la Planta de Girardota con el personal operativo se realizó una campaña para sensibilizar a los trabajadores sobre el usos de los elementos de protección personal. Para esta campaña se contó con la participación de los hijos de varios de nuestros colaboradores.





Invesa

La Compañía Amiga.

CUIDATE COMO ME CUIDAS A MI



Carolina Estrada R.
Hija de: Juan Carlos Estrada C.
Mercadeo y Ventas Agro



Protege tus ojos para que me veas crecer



Invesa
La Compañía Amiga.

CUIDATE COMO ME CUIDAS A MI



Santiago Ángel Benítez
Hijo de: Edisabeth Benítez L.
Sistema de Gestión Integral

**Úsalo
adecuadamente**
para que llegues
sano y salvo a casa



Nos interesan las familias

Comprendemos que el desarrollo de la Nación es posible gracias a organizaciones honestas, responsables con sus empleados, ambientalmente amigables, seguras y pujantes, por esto contamos con un talento humano que conforma una gran familia que cada día contribuye con sus actividades al bienestar de la sociedad.

COMPROMISO AMBIENTAL

 Capítulo 4 



INFORME
DE SOSTENIBILIDAD
2013

NUESTROS COMPROMISO CON EL MEDIO AMBIENTE

Invesa S.A., consciente de su responsabilidad con el medio ambiente, entiende que el planeta es prestado y debe cuidarlo todos los días; para alcanzar este principio, realiza sus actividades pensando cada vez más en la "Gestión ambiental y la producción limpia", que significa comprometerse a cuidar la naturaleza durante el desarrollo de sus actividades y procesos.

Gracias al compromiso de la alta gerencia y de la implementación del Sistema de Gestión Ambiental bajo la norma NTC ISO 14001: 2004, se ha logrado la concientización ambiental, el respeto por el medio ambiente, el uso eficiente del agua, de la energía y de los recursos naturales, así como la separación y disposición adecuada de residuos y la protección de la flora y fauna. Esos son algunos de los avances en estos últimos años, que orgullosamente han generado la "Cultura Ambiental Invesa".

LINEAMIENTOS AMBIENTALES

Orientar la ejecución de las diferentes actividades hacia el cuidado del medio ambiente y la implementación de mecanismos de prevención y control de la contaminación que promuevan el desarrollo sostenible.

Un gran compromiso en nuestra Compañía consiste en conducir las actividades de manera que se minimicen los impactos ambientales negativos asociados a nuestros

procesos, productos y servicios, prestando especial atención a la protección de los trabajadores, de la naturaleza, del entorno local y del público en general.

En Invesa S.A. adoptamos la cultura de prevención y control de los aspectos ambientales que supera las exigencias legales requeridas y desarrollamos programas de manejo integral internos y externos.



MATERIALES UTILIZADOS, POR PESO O VOLUMEN

Nuestras principales materias primas vírgenes, como arcillas, caliza, caolín, entre otros minerales, son adquiridas con proveedores que cumplen los criterios legales y ambientales requeridos por nuestra organización.

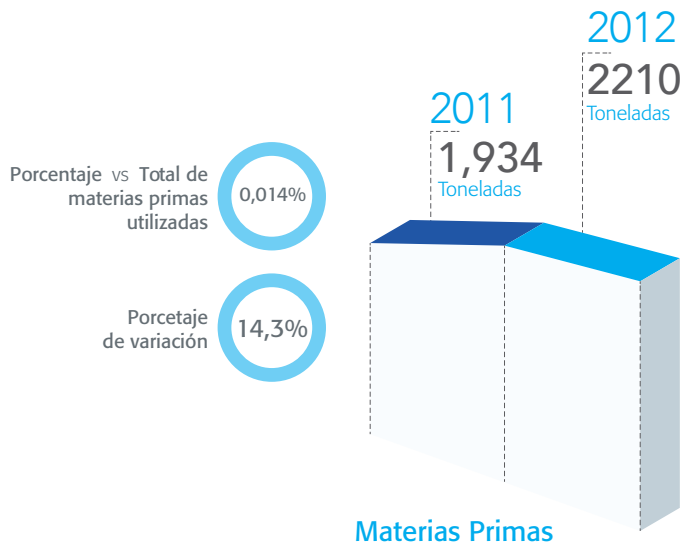
La línea de fabricación que consume en su mayor porcentaje este tipo de materiales es la línea de Pinturas.

El incremento del 14.3% en materiales se debe al aumento de unidades producidas y a la inclusión de nuestra nueva marca Colpinturas .

PORCENTAJE DE LOS MATERIALES UTILIZADOS QUE SON MATERIALES VALORIZADOS

En octubre de 2012 se inició la fabricación de resinas de poliéster para la línea del negocio de Industria. Dentro de sus principales materias primas está el PET en escamas que sale de las botellas de pet recuperado .

En el año 2012 se recuperaron 4.8 ton de pet recuperado en el periodo entre octubre y diciembre. Para el año 2013 se recuperaron 43.9 Toneladas de este material en el proceso de fabricación.



PRÁCTICAS Y LOGROS AMBIENTALES

Nuestro lema ambiental: “La Compañía Amiga del Medio Ambiente” lo vivimos con la aplicación de prácticas de prevención y control de la contaminación frente a nuestros principales aspectos ambientales como la generación de residuos, uso eficiente y racional del agua y la energía, tratamiento de las aguas, reutilización de materias primas, emisiones atmosféricas, cambios en los procesos y equipos, producción más limpia y aprovechamiento de recursos.

Esta tarea la iniciamos desde el primer día con la sensibilización de todos los empleados y contratistas que tenemos en nuestra Organización tanto en la planta de producción como en las sedes administrativas, conociendo y aplicando las prácticas de gestión ambiental y la importancia en el aporte a la sostenibilidad.

Como aporte al desarrollo sostenible se presenta a continuación la gestión ambiental realizada por todo el equipo humano de la compañía Invesa S.A.

Disposición de una política integral que incluye el compromiso con el medio ambiente.

Adhesión al compromiso de progreso de la industria química “Responsabilidad Integral” desde 1996.

Certificación del sistema de calidad bajo la norma NTC ISO 9001 desde 1999, involucrando el concepto de “calidad en todo”.

Certificación del sistema de gestión ambiental bajo la norma NTC ISO 14001 desde 2005.

Estructura de mejora continua basada en un sistema de seguimiento, auditorías e identificación y control de no conformidades y sus acciones correctivas.



LA GESTIÓN AMBIENTAL DE INVESA S.A.

Aspectos e impactos ambientales

La metodología establecida para la identificación y valoración de los aspectos e impactos ambientales recoge todos los datos y magnitudes asociados a cualquier intervención directa o indirecta sobre el entorno, para luego valorarlos y priorizarlos.

Aunque de muy baja magnitud, podemos decir que los aspectos ambientales más significativos, según la valoración de la metodología utilizada en la Compañía, y a los cuales se les realiza mayor intervención son los siguientes:

- Generación de residuos sólidos.
- Generación de vertimientos líquidos.
- Consumo de agua.
- Consumo de energía.
- Emisiones fugitivas de olores.

- Consumo y manejo de sustancias químicas.
- Orden y aseo.

Las prácticas de gestión ambiental para la prevención y control de los aspectos ambientales se desarrollan en el marco de los programas de manejo ambiental que definen las actividades para el logro de los objetivos y metas trazados anualmente a nivel organizacional y para cada proceso de la Compañía.

PROGRAMAS AMBIENTALES



EDUCACIÓN AMBIENTAL PARA LA COMUNIDAD

Entre las actividades ambientales con la comunidad, se realizaron algunos encuentros de participación, reuniones con las juntas del acueducto, capacitaciones ambientales y de seguridad en la vereda, donaciones varias, entrega de semillas de árboles, visitas de seguimiento y limpieza mensuales a las fuentes de agua de la Quebrada la Silva y la fuente de Francisco Rojo con el fin de mejorar las condiciones de captación y de la ecología de las microcuencas, limpieza de mallas que lindan con la comunidad. Además, se realizaron y mejoraron actividades de prevención de impactos y riesgos ambientales dentro de la Compañía: como diques de contención de productos, manejo adecuado de residuos, uso eficiente del agua de fuentes naturales, control y tratamiento de aguas, con el fin de generar ambientes sanos y seguros para la comunidad interna y externa.

Otras actividades de capacitación corresponden a talleres a la comunidad del sector La Calle, cuyo objetivo era dar a conocer el Programa de Manejo Integral del Agua que tiene la Compañía y dentro de este la nueva planta de tratamiento de aguas residuales de láminas filtrantes. También se realizó un taller participativo de sensibilización en cuanto a la importancia del agua para la salud de la comunidad y cómo realizar un uso racional y eficiente del agua en el hogar.



CONVENIO DE PRODUCCIÓN Y CONSUMO SOSTENIBLE

Este Convenio se enmarca dentro de la Política Nacional de Producción y Consumo Sostenible, expedida por el Ministerio del Medio Ambiente, como un instrumento de avance y manejo integral de algunas variables ambientales, que busca alcanzar el desarrollo sostenible en la región. Esta política se basa en los lineamientos establecidos por la oficina de Industria y Medio Ambiente de las Naciones Unidas que definió la producción más limpia como: "la aplicación continua de una estrategia ambiental preventiva integrada, aplicada a procesos, productos y servicios para manejar la eco-eficiencia y reducir los riesgos para los humanos y el medio ambiente".

Invesa se encuentra adherida, desde el año 2000, al Convenio de Producción y Consumo Sostenible del Aburrá Norte. Este es un acuerdo voluntario de concertación entre las autoridades ambientales de la región y el sector empresarial del norte del Valle de Aburrá, con el propósito de trabajar de forma conjunta proyectos que ayuden a la prevención de la contaminación y a la sostenibilidad de la región norte del Área Metropolitana.



Este convenio unifica esfuerzos para dirigir la planificación ambiental en las empresas del Norte (ajustado a las nuevas condiciones ambientales, económicas y sociales de la zona) hacia la sostenibilidad en el consumo y la producción, buscando dar respuesta a las necesidades actuales y a las nuevas tendencias mundiales del mercado y la sostenibilidad.

A continuación se describen los elementos principales que hacen efectivo el acuerdo de voluntades, e igualmente se presentan los avances y logros alcanzados en los proyectos desde el mes de febrero hasta el mes de diciembre de 2012 (10 meses), en los que Invesa participó activamente en el 100% de las reuniones y actividades.

LOS SIGUIENTES PROYECTOS QUE SE DETERMINARON COMO PRIORITARIOS PARA TRABAJAR EN EL QUINQUENIO 2011-2016.

GESTIÓN DE SUSTANCIAS QUÍMICAS

El proyecto de trabajo en la gestión de sustancias químicas está dirigido hacia dos objetivos principales: uno es la planificación e implementación de una metodología que facilite a las empresas, químicas y no químicas, gestionar de forma sencilla y estructurada la identificación, almacenamiento, uso y disposición de las sustancias químicas. El segundo objetivo es la preparación de las empresas para la aplicación del Sistema Globalmente Armonizado y la eventual aparición de la ley química en Colombia.



GESTIÓN DE RESIDUOS PELIGROSOS

El proyecto para la gestión de los residuos peligrosos busca una propuesta económica para la gestión de los residuos, que sea menos costosa para las empresas y favorezca al gestor por trabajar con un grupo importante de empresas asociadas a través de un convenio como el del Norte (esto implica obtener un mejor precio para la disposición final de los residuos peligrosos), también se deberán gestionar los residuos mediante estrategias de disminución en la fuente para reducir su generación (una segunda fase).

GESTIÓN SOSTENIBLE CON PROVEEDORES

Con el objetivo de disminuir riesgos provenientes de los proveedores para la empresa, se han establecido métodos de gestión de proveedores que ayudan a dar mayor confianza a las empresas por un lado y a establecer relaciones gana-gana a través de estrategias y compromisos de las partes.



En 2013, se evitó el envío de un 53% de los residuos a disposición final o incineración, lo que equivale a 256 toneladas aprovechadas y menos impactos negativos en el ambiente.

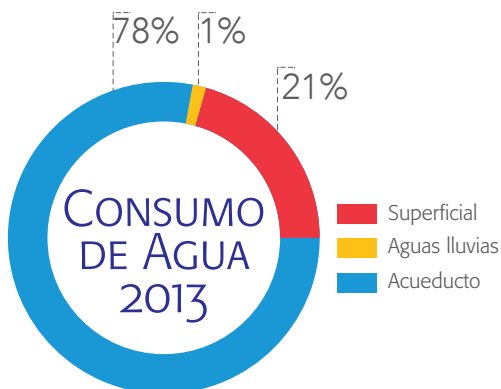


MANEJO INTEGRAL DEL AGUA

El consumo de agua se convierte en una problemática ambiental, que es responsabilidad de la humanidad entera.

Los impactos negativos causados por uno de los aspectos ambientales más relevantes, el consumo de agua, se reflejan en la escasez del recurso más vital para los seres humanos. Esto ha hecho buscar un equilibrio hídrico con tecnologías más limpias que apunten al uso eficiente y racional del agua aportando al desarrollo sostenible en el mundo .

La Compañía Amiga viene desarrollando actividades directas enfocadas a la reducción del consumo de agua, con buenas prácticas ambientales como: acciones de reúso del agua, usos eficientes y racionales, concientizando a todas las personas de la Compañía de la importancia de este recurso vital; constantemente se llevan registros de los consumos de agua para todas las áreas y se ha trabajado fuertemente en educación ambiental.

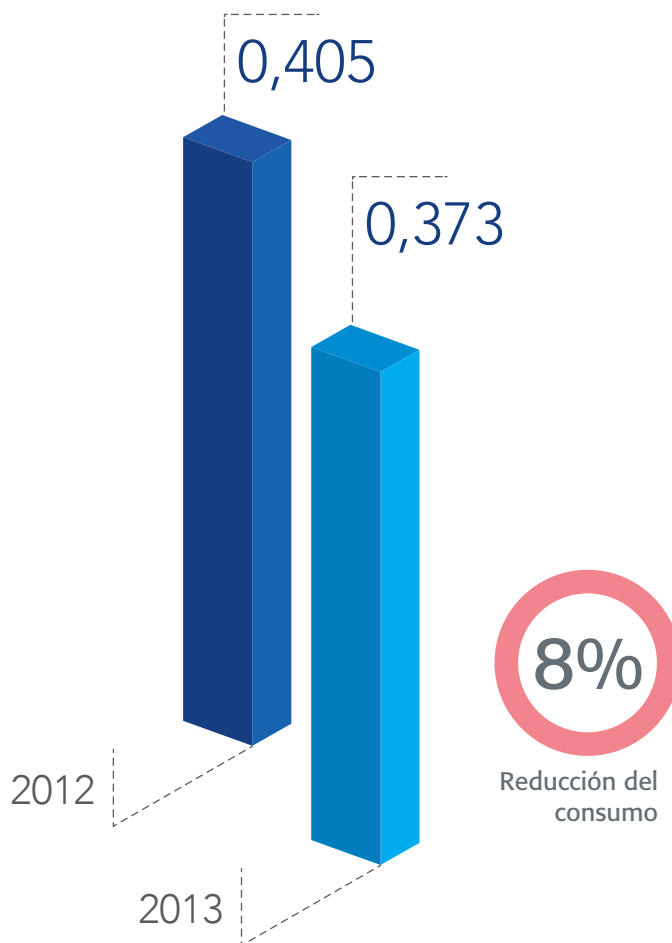


En producción de Agroquímicos siempre será un ejemplo en la Compañía por la gestión que hace para la reutilización de las aguas residuales industriales generadas en las etapas productivas, todas se reincorporan al proceso formando un ciclo cerrado o sea cero vertimientos a fuentes naturales

En la siguiente gráfica* se observa la reducción del 8% en el consumo de agua de servicios comparado de 2012 con 2013 debido a las recuperaciones en los procesos de producción de Agroquímicos, Pinturas vinílicas y Polimerización .

En 2013 se obtuvo una reducción en el consumo de agua de servicios y en la generación de vertimientos. El ahorro del agua se alcanzó principalmente por el uso racional y eficiente del recurso hídrico y por las recuperaciones de los procesos. El consumo de agua de servicios presentó reducción del 8%.

* CONSUMO DE AGUA DE SERVICIOS 2012-2013 m³/TON PRODUCIDA



Por cada tonelada producida en el 2012 se consumieron 405 litros de agua y en el 2013 por cada tonelada producida se presentó un consumo de 373 litros.

En vertimientos, los procesos de producción lograron recuperar una gran cantidad de líquidos por acciones de reúso y reutilización. En 2013 se logró reducir el 15%, comparando con el volumen vertido en 2012.

En 2012, por cada tonelada producida se generó 185 litros de agua residual industrial y en 2013 se generó 157 litros

La producción también ayuda directamente a las reducciones de consumo de agua de servicios y generación de vertimientos teniendo en cuenta que aumentó el 5.4 %



Productos que llevan dentro las mejores características de calidad, servicio, seguridad, protección ambiental y responsabilidad social.

Azul
Fascinación

Violeta
Espiritual

Verde Vital

Verde
Renacer

Rojo
Encantado

Ocre
Serenio





Las aguas residuales vertidas por los procesos de producción y algunas áreas en común como vestieres, restaurante, centro tecnológico y oficinas son tratadas por sistemas ubicados en la planta con tecnologías de tratamiento físico-químico y biológico, antes de ser dispuestas a fuentes naturales.

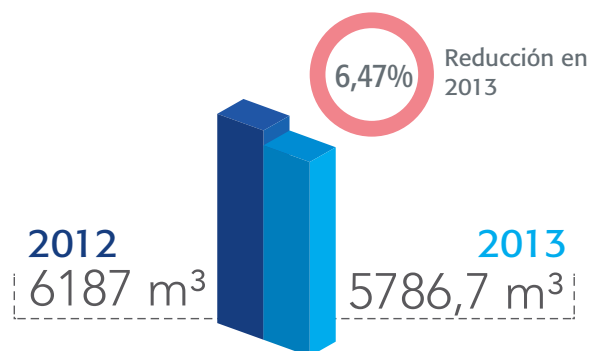
Las cargas contaminantes han sido reducidas progresivamente en los últimos años, gracias a la minimización del aporte contaminantes de las plantas de proceso, a la incorporación de mejoras en la producción y a los mantenimientos y mejoras que se hacen a las sistemas de tratamiento como los filtros en la PTARI con lechos de piedra, arena y carbón activado para la neutralización y reducción de sólidos suspendidos, metales pesados y otras características organolépticas.

En 2013 se continúa con la planta de tratamiento biológico por sistema de láminas filtrantes que permite utilizar un tratamiento natural para reducir la DBO5, DQO, fósforo y nitrógeno y para oxigenar el agua a verter. Los vertimientos siempre van separados de las aguas lluvias, como lo exige la legislación ambiental.

La gestión es importante para la recuperación, reúso y reciclo de aguas residuales industriales, con lo cual se evita la descarga de vertimientos a la fuente natural.

En la siguiente gráfica se observa la remoción de contaminantes en la compañía:

VOLÚMEN AGUA RESIDUAL VERTIDA



REMOCIÓN DE CONTAMINANTES AGUA RESIDUAL INDUSTRIAL 2013



REMOCIÓN DE CONTAMINANTES AGUA RESIDUAL DOMÉSTICA 2013





La Compañía lleva varios años trabajando con el sistema de láminas filtrantes para realizar un postratamiento de las aguas residuales industriales tratadas en la planta de tratamiento de aguas residuales industriales de tratamiento primario y secundario. Es un tratamiento biológico directamente para hacer la reducción de nutrientes como nitrógeno y fósforo, neutralización de metales pesados e indirectamente para ayudar aún más a reducir la DBO5 y la DQO, el sistema debe mantenerse con mantenimientos para garantizar el control y cumplimientos de los parámetros mencionados anteriormente. Esta tecnología internacional consiste en tratar las aguas residuales mediante plantas y microorganismos especializados (procesos bioquímicos) que descomponen los compuestos contaminantes de forma natural como su alimento y limpian el agua eficientemente. Otra ventaja del sistema es que oxigena no sólo el sistema si no también el agua a verter con la captura de oxígeno que hacen las plantas en la atmósfera.

BENEFICIOS OBTENIDOS

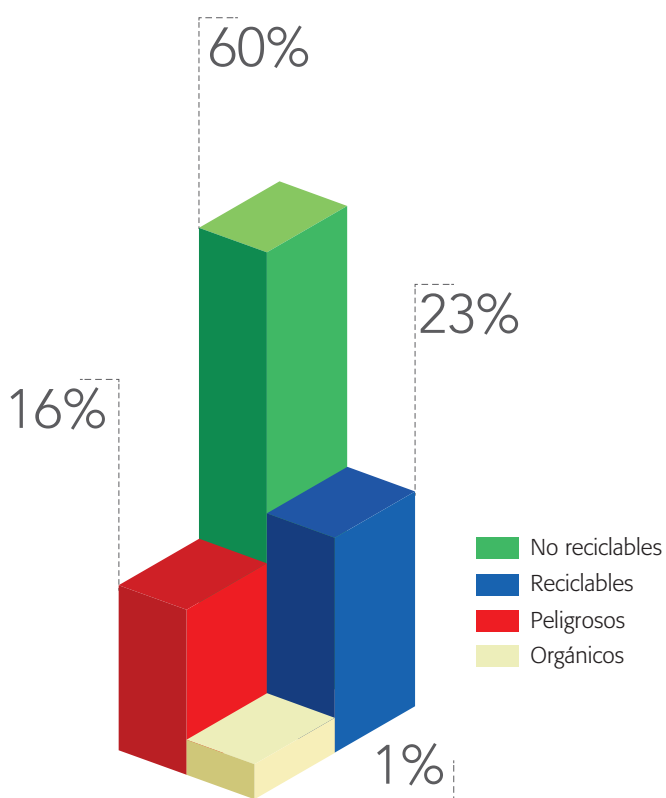
- Tecnología que no requiere agentes químicos.
- No consume energía.
- Operatividad a diferentes temperaturas del agua
- No produce olores.
- Adaptable casi a cualquier clima.
- Excelentes remociones de contaminantes.
- Establece condiciones aerobias y anaerobias.
- No genera lodos.
- Se adapta a variaciones de agua residual.
- Tecnología amiga de la producción limpia.
- Incrementa la eficiencia con el transcurrir del tiempo.
- Reduce los costos de operación y de mantenimientos.
- Permite la recuperación del agua.
- Amplia utilización en zonas de baja disponibilidad hídrica.
- Sistema que se integra al paisaje natural.

MANEJO INTEGRAL DE RESIDUOS SÓLIDOS

En Invesa S.A., La Compañía Amiga, siempre se ha sostenido la mejora continua de la gestión integral de residuos; no solamente en cuanto a procurar su adecuado tratamiento, sino en prevención e investigando con nuevas formas de gestión. Así, el 100% de los residuos reciclables está siendo valorizado y equivalen al 39 % del total generado en el 2013.

En esta gráfica se presenta la generación de residuos según sus características en el 2013

GENERACIÓN DE RESIDUOS SÓLIDOS 2013



El desarrollo progresivo de los planes de minimización constituyó otro de los objetivos importantes de estos últimos años. Las evidencias que resultan de estas actuaciones se observan en la reducción de la escoria y ceniza en un 24%, gracias a las mejoras en la calidad de combustión en la caldera, también a la recuperación y reúso de residuos en los procesos.

Se logró evitar enviar a disponer el 53 % de los residuos peligrosos en 2013, por acciones de prevención, reúso, reutilización, separación y aprovechamiento, como se



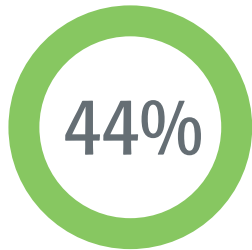
Aprovechamiento de los residuos peligrosos en el año 2013

muestra a continuación:

La actividad de recuperación de solventes aporta mucho a este porcentaje. Son solventes contaminados que se destilan y se reutilizan en las planta para la limpieza y aseo de equipos. De esta forma fueron reciclados 547 Kg de Varsol y 3200 kg de Xilol IPA, evitando su incineración



Otro aporte ambiental fue la Evaluación de la separación de las áreas, que generó más compromiso con el personal en el manejo de los impactos por residuos; la implementación de programas para el manejo integral de los residuos peligrosos RESPEL y la formulación de un plan posconsumo para la recolección de los envases vacíos de productos de agroquímicos en todo el país.



Residuos sólidos totales recuperados en el año 2013

La recuperación de estibas es una actividad que siempre destaca el compromiso por la recuperación de residuos sólidos en la Compañía. Durante el 2013 se recuperaron 1239 estibas, evitando comprar estibas de materia prima virgen, logrando así una menor tala de árboles.

También 6442 recipientes entre IBC; tambores plásticos de 55 galones y otros.

La generación de ceniza y escoria presentó una reducción del 24 %, gracias a las mejoras que se le hicieron a la caldera de carbón en la calibración del equipo.

La siguiente gráfica muestra la excelente gestión en el aprovechamiento de diferentes residuos generados en la Organización y su porcentaje de recuperación frente al total generado.

Estos residuos se componen de los orgánicos, reciclables, ordinarios y peligrosos que se recuperaron internamente o se les dio un aprovechamiento ambiental fuera de la Compañía.

RECOLECCIÓN DE ENVASES DE AGROQUÍMICOS

Es un programa cuyo objetivo es realizar la recolección y eliminación de los envases vacíos que contuvieron plaguicidas, para disminuir el riesgo de contaminación del agua y del suelo, reduciendo al mismo tiempo los riesgos de posibles afectaciones a la población rural.

Lo desarrolla la Corporación Campo Limpio, a través del liderazgo de la Cámara Proclutivos de la ANDI (Asociación Nacional de Empresarios de Colombia), e Invesa S.A. es una de las empresas que aporta al sostenimiento económico de esta Corporación (que es una entidad sin ánimo de lucro).

Invesa S.A., como productor y comercializador de agroquímicos, se compromete con este programa en su línea de negocio de agroquímicos. Campo Limpio se ha fundamentado en la "responsabilidad compartida", involucrando la cadena de comercialización, las autoridades ambientales regionales y municipales, logrando alianzas con los agricultores para que los envases después de usar su contenido sean descontaminados y entregados a los centros de acopio de la Corporación.

Este importante trabajo incluye la capacitación al agricultor en la descontaminación y el manejo de los envases vacíos, su acopio adecuado, transporte por todo el país y su destino final responsable.



MANEJO INTEGRAL DE FLORA Y FAUNA

Como estrategia para mejorar el medio natural dentro de las instalaciones de Invesa S.A., La Compañía Amiga, el Programa de Flora y Fauna MIBIO ha logrado resultados que se traducen en mejoramiento y protección ambiental. Durante los cuatro últimos años se realizaron las siguientes acciones:

- Se realizó un diagnóstico general de la flora radicada en Invesa S.A., se identificaron las especies que se tienen sembradas en la planta y las más apropiadas para sembrar, según las condiciones de la Compañía.
- Se estableció un manual básico para los jardineros en cuanto al manejo de la flora y fauna.
- Capacitación general al personal de planta sobre bioindicadores ambientales (concientización sobre flora y fauna local).
- Se realizó un programa de protección de la flora existente.
- Fueron realizados mantenimientos programados para el mejoramiento de las especies (podas generales y de formación, plateos, aporques, desyerbes, entre otros).
- Se realizó propagación de especies de fácil manejo para embellecimiento del paisaje.
- Se promovió la producción de los árboles frutales de la planta.

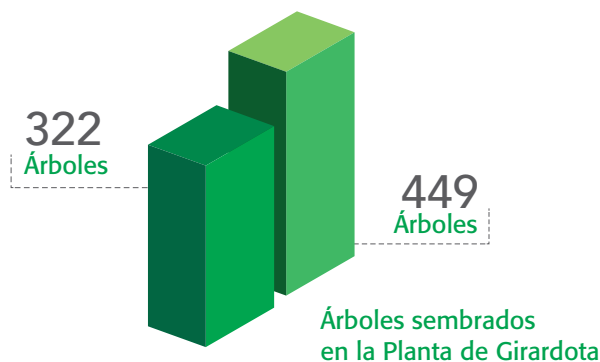
- Se realizó un programa de abonaje y fertilización general.
- Se realizó la recuperación de algunas zonas con problemas erosivos (mejorar talud, barrancos, áreas desgastadas).
- Se promovió la producción de abono por medio del lombricultivo y las camas de compostaje.
- Se impulsó el mantenimiento de comedores para aves de la zona.
- Se promovió la generación de espacios de conservación y protección de la fauna.
- Se sembraron plantas que sirven de alimento a especies de fauna de la zona.
- Se realizó la reforestación de zonas desprotegidas (siembra de árboles y plantas ornamentales).

MONITOREO DEL SUELO

Cada año se hacen muestreos en los suelos de la planta, garantizando que no haya presencia de agroquímicos, esta actividad se viene realizando desde el año 2006, con resultados que demuestran la efectividad de los controles de la organización.

Se logró sembrar 771 especies vegetales en el 2012 y 2013. Según la experiencia, este es un programa que aporta enormemente al mejoramiento del medio ambiente, realza el compromiso con la parte verde de la Compañía y se puede evidenciar como bioindicador ambiental.

Incremento en la siembra de árboles, se puede ver el número de especies sembradas en año 2013 con respecto al 2012 últimos años en el predio de Invesa.





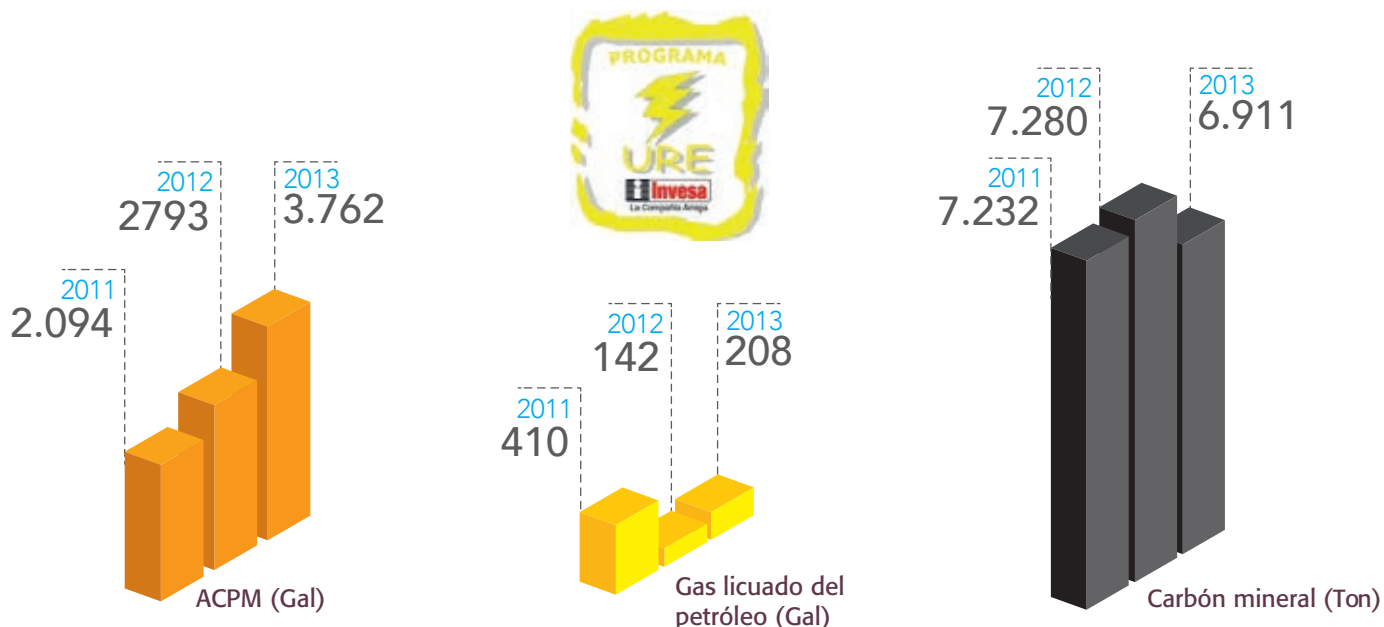
Para nosotros, sostenibilidad es el equilibrio entre el desarrollo económico, social y medioambiental que permite la satisfacción de las necesidades de la generación actual sin poner en peligro la capacidad de las generaciones futuras para satisfacer sus propias necesidades. Este resultado nos facilita construir una combinación única de valor para el cliente, apoyar el desarrollo de nuestros proveedores y construir relaciones de calidad con nuestros grupos de interés.

CONSUMO DIRECTO DE ENERGÍA POR FUENTES PRIMARIAS (GRI: EN3)

Energía primaria directa adquirida y producida

Energía primaria	2011	GJ / Año 2011	2012	GJ / Año 2012	2013	GJ / Año 2013	% Variación 2012/2013
ACPM (Gal)	14.385	2.094	19.183	2.793	25.840	3.762	74%
Gas licuado del petróleo(Gal)	4	410.195	14.654	142	21.452	208	68%
Carbón mineral (Ton)	283	7.232	285	7.280	271	6.911	-5%

COMPARATIVO ENERGÍA PRIMARIA PRODUCIDA 2011- 2013 EN GJULIOS



El consumo directo de energía por fuentes primarias como el carbón y ACPM es necesario para la generación de vapor y calentamiento de aceite térmico en los procesos de fabricación de resinas. Su aumento se debe al incremento de la producción de resinas en las líneas base agua y la línea de poliéster que inició desde el año 2012.

El Gas Licuado del Petróleo es usado para el secado de láminas en horno estacionario en nuestra línea de producción litográfica.

En el año 2011 comienza la producción de la línea litográfica, la disminución en el consumo de GLP se debe a la estandarización que se ha logrado en la puesta a punto de los procesos de fabricación durante los dos últimos años reportados.



CONSUMO INDIRECTO DE ENERGÍA POR FUENTE PRIMARIA

El consumo de la energía eléctrica se reporta para los procesos operativos y administrativos de la planta de producción en Girardota.

Consumo anual de Energía Eléctrica en Gigajulios

GJulios EE 2009	4373
GJulios EE 2010	4151
GJulios EE 2011	4319
GJulios EE 2012	5110
GJulios EE 2013	5610
% Variación 2012 / 2013	10%

ENERGÍA INTERMEDIA ADQUIRIDA Y CONSUMIDA PROCEDENTE DE FUENTES EXTERNAS.

En el año 2013 se ejecutaron cambios que están relacionados con el aumento en el consumo de energía eléctrica como instalación de nuevos equipos, nuevos productos y aumento del 5.4% de la producción total.

CONSUMO DE ENERGÍA ELÉCTRICA

El consumo de energía eléctrica de Invesa S.A. se presenta principalmente en equipos de fabricación de los productos, las unidades de compresores para aire y el laboratorio. La eficiencia energética experimentada entre los años 2010 y 2013 se debe al incremento de las unidades producidas, que tuvo un comportamiento más positivo en estos 3 años, especialmente en el año 2011.

2009	62,1 kWh/Ton
2010	57,5 kWh/Ton
2011	53,4 kWh/Ton
2012	57,8 kWh/Ton
2013	60,6 kWh/Ton

- Se sigue sensibilizando al personal sobre la aplicación de buenas prácticas en el uso eficiente y racional de la energía eléctrica.



- Se hace seguimiento a los consumos de cada área de manera semanal y mensual con el fin de tomar acciones según el análisis realizado por los líderes de proceso. El comportamiento de los consumos versus las toneladas producidas en los últimos años ha tenido los siguientes resultados

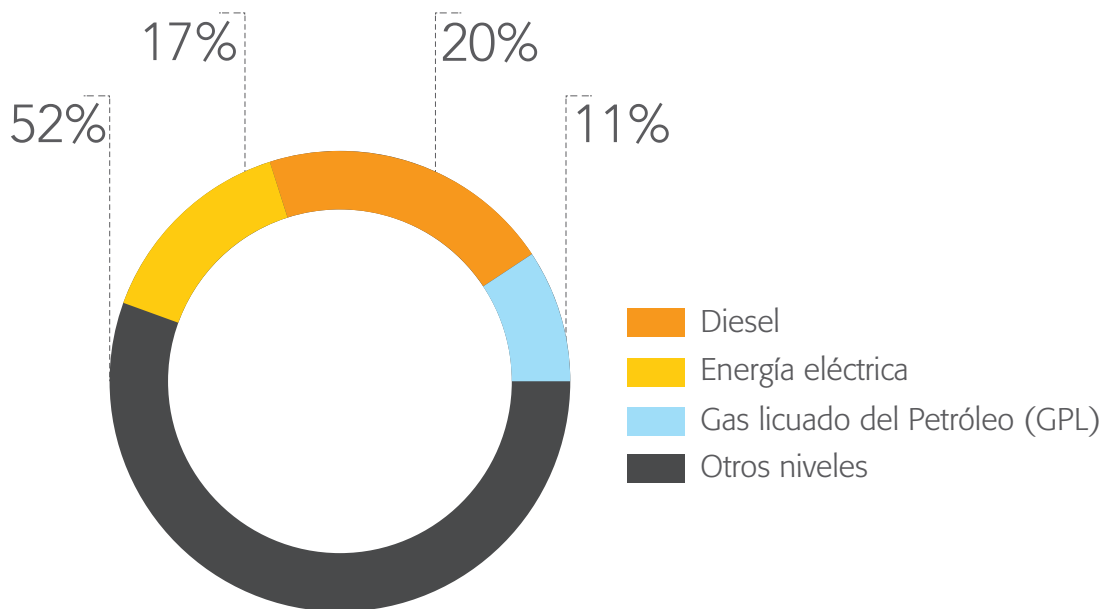
El comportamiento del indicador en el último año se debe a la ejecución de nuevas edificaciones, nuevos equipos para producción, aumento de personal e incremento de la producción.

EMISIONES TOTALES DIRECTAS E INDIRECTAS DE GASES DE EFECTO INVERNADERO

	Fuente energética	Emisiones de CO2 2011	% Emisiones de CO2 vs total 2011	Emisiones de CO2 2012	% Emisiones de CO2 vs total 2012	Emisiones de CO2 2013	% Emisiones de CO2 vs total 2013
Emisiones Directas	ACPM	148	13%	191	15%	257	20%
	Gas licuado del petróleo	84	7%	213	17%	138	11%
	Carbón mineral	692	61%	700	56%	664	52%
Emisiones Indirectas	Energía eléctrica	203	18%	146	12%	220	17%
Total emisiones en toneladas de CO2		1127		1251		1280	

Las emisiones de dióxido de carbono equivalentes (CO2e) se reportan sobre el consumo de combustibles y energía eléctrica de la planta de producción en Girardota Antioquia.

EMISIONES DIRECTAS E INDIRECTAS DE CO2 EN EL AÑO 2013



Las emisiones equivalentes de CO2 totales durante el año 2013 fueron de 1280 toneladas, aumentando en un 2% respecto al año anterior. Pero se logró una disminución entre la relación de CO2e y las toneladas producidas y comparadas entre los años 2012 y 2013.

La gestión para alcanzar una disminución en el año 2014 se hará frente a los combustibles, con el cambio de Diesel a Gas natural para uno de los procesos con mayor consumo.

Los niveles de emisiones directas generadas durante los años 2011 y 2013 estuvieron dentro de los parámetros de la resolución 909 de 2008 emisiones de fuentes fijas en equipos de combustión.

Para la combustión de energéticos se adquirió un equipo

para la medición periódica de gases emitidos por fuente fijas a la atmósfera, con el fin de tener un mejor control de las emisiones atmosféricas para tomar acciones oportunas y mejorar la calidad de combustión en las calderas.

La disminución de la emisión de los gases de SOX se debe al cambio de proveedor de carbón, que nos garantiza una mejor calidad y mejores características frente al contenido de azufre.

Emisiones directas en Ton/Año

Fuente energética	2011	2012	2013	Variación
MP	1,6	1,1	0,9	-0,3
NOx	1,1	1,2	0,9	-0,4
SO ₂	3,9	3,4	0,8	-3,3

MEDICIÓN DE LA HUELLA DE CARBONO CORPORATIVA.

Invesa S.A. en 2013 se une al grupo de industrias del Norte del Valle de Aburrá "Corporación Empresarial Pro-Aburrá Norte", con el fin de calcular su Huella de carbono con la metodología de la norma ISO 14064-1: 2006.

Su objetivo es identificar la cantidad de Gases de efecto invernadero (GEI) representadas en las Emisiones de CO₂e

que son lanzadas directa o indirectamente a la atmósfera y tener como base de información para reducir los niveles de contaminación durante los procesos productivos y administrativos de Invesa S.A., definiendo estrategias de reducción de emisiones más efectivas y ahorros de costo, según el conocimiento y análisis de los puntos críticos para la reducción de emisiones dentro del alcance del cálculo.





Ahora, **16** Empresas más se suman a esta medición para conocer cómo afectan al medio ambiente y de qué forma pueden contribuir a su mejoramiento.

¡Porque nuestros pasos determinan nuestro futuro!



CORPORACIÓN
EMPRESARIAL
PRO ABURRÁ NORTE

PRODUCCIÓN **MÁS LIMPIA**
Convenio Empresarial • Aburra Norte

www.proaburranorte.com

Cra. 51 # 50A-48 Copacabana, Antioquia - Colombia / PBX: 274 4754 / proaburranorte@une.net.co




EL MANEJO INTEGRAL DE AIRE

Dentro de las instalaciones de la planta de producción, la Compañía ha aumentado progresivamente el control de sus emisiones al aire, especialmente olores, mediante la instalación de nuevos tanques de almacenamiento para materias primas que tienen umbrales de olor bajo, realizando un cargue directo a los equipos para evitar manipulación de las sustancias y generación de olores.

Frente a las otras fuentes de emisión como las fijas, se mantiene un cumplimiento legal al día frente a los parámetros que exige la normatividad, realizando los controles operativos necesarios, como el mantenimiento preventivo a los equipos para asegurar una eficiencia en la retención de contaminantes al aire.





Las emisiones equivalentes de CO₂ totales durante el año 2013 fueron de 1280 toneladas, se logró una disminución entre la relación de CO₂e y las toneladas producidas y comparadas entre los años 2012 y 2013.

GESTIÓN DE PRODUCTOS RESPONSABLES DIVISIÓN PINTURAS: LÍNEA BASE AGUA

La División de Pinturas siempre está a la vanguardia, mediante el uso de alta tecnología, interpretando las tendencias del diseño, la decoración y la ambientación, con productos de alta calidad, expresada en rendimiento, durabilidad y cubrimiento.

En la línea de productos base agua los productos: ViniCryl, Fachada, Capri, Master, Vinilo Obras, Baños y Cocinas, Vinilo para Drywall, Pintura para Canchas, Tráfico Acrílica base agua, se encuentran por debajo del máximo contenido en g/L permisible en compuestos orgánicos volátiles (VOC's) establecido por la norma líder en Eficiencia Energética y Diseño Sostenible (LEED), como exigencia para puntaje y cumplimiento en construcciones verdes.

Nuestra línea de productos Arquitectónicos en emulsión o base agua, no contiene ninguno de los metales pesados siguientes ni sus compuestos como: cromo VI (Hexavalente), cadmio, plomo, mercurio, arsénico. Se acepta por la NTC 1335 Numeral 4.2 que los ingredientes puedan contener trazas de estos metales procedentes de las impurezas de las materias primas.



GESTIÓN DE PRODUCTOS RESPONSABLES DIVISIÓN PINTURAS: LÍNEA BASE SOLVENTE

Los solventes empleados en nuestros productos en las líneas esmaltes TD y Premier, Pinturas epóxicas, Poliuretanos, Anticorrosivos y Pinturas acrílicas no contienen SUSTANCIAS AGOTADORAS DE LA CAPA DE OZONO (SAO) ya que nuestros productos están enfocados a la protección y respeto al medio ambiente siguiendo los Anexos A y B (libres de compuestos clorofluorocarbonados – CFC y Halones) y C (compuestos hidroc fluorocarbonados – HCFC hidrobromofluorocarbonados –

HBFC) del Protocolo de Montreal, acogido en la normatividad colombiana por la Ley Aprobatoria 29 de 1992.

Igualmente nuestras líneas de productos base solvente están enfocadas en diseñarse por debajo del máximo contenido en g/L permisible en compuestos orgánicos volátiles (VOC) establecido por la norma líder en Eficiencia Energética y Diseño Sostenible (LEED), como exigencia para puntaje y cumplimiento en construcciones verdes.



PRODUCTOS CON EL SELLO INVESA, AMIGABLES CON EL MEDIO AMBIENTE

La división tiene como objetivo agregar valor con materias primas en los mercados de recubrimientos, construcción, adhesivos, textiles y metalmecánica con productos diseñados para garantizar alto desempeño, buscando siempre aportar al cuidado del medio ambiente. Actualmente la división industria está trabajando y desarrollando productos con beneficios ambientales en las líneas de madera, cartón y textil.

Línea de madera

En la línea Madera se están desarrollando los siguientes productos: KOLMADERA, INVERES MADERA, SUPERTACK MADERA, INVERES PROFESIONAL y el KOLMADERA PROFESIONAL. Estos productos son adhesivos que no contienen solventes, que están libres de nonifenoles y de ftalatos.

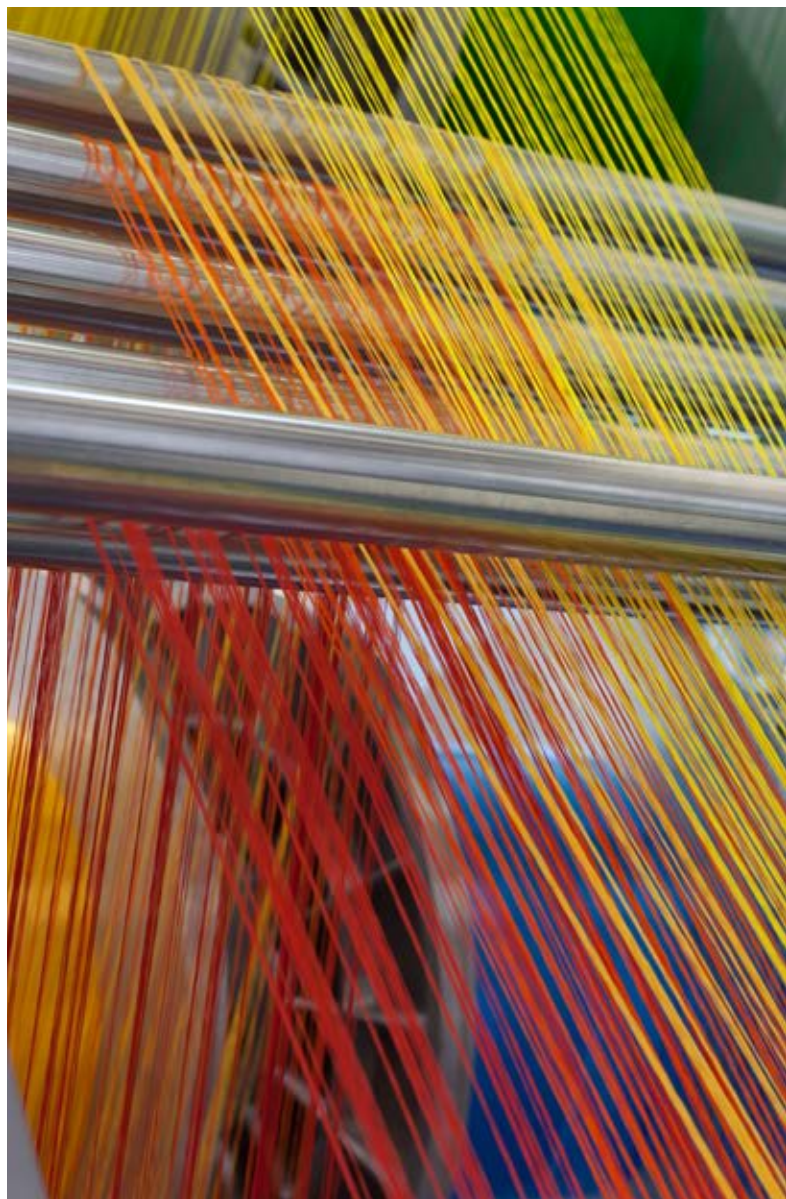
Línea de cartón

En la línea de cartón los productos: INVERES 874 D, INVERES 871 D e INVERES 876 D ya que nos apoyamos de la norma FDA para contacto directo e indirecto con alimentos.

Línea textil

En la línea textil todas las referencias para bondeado cumplen con la norma OKOTECH libres de nonilfenoles y de formaldehído.

Se está trabajando en resinas de bajo olor y bajo contenido de monómeros libres.





COMPROMISO ECONÓMICO

 Capítulo 5 



NUESTROS COMPROMISO CON EL CRECIMIENTO ECONÓMICO

GESTIÓN ECONÓMICA

En este capítulo se encuentra parte del resultado del esfuerzo del equipo Invesa, como el valor generado en la Compañía en los últimos tres años.

Estos valores van mas allá de las cifras y corresponden a la evolución de la Compañía, a la creación de confianza con prácticas comerciales transparentes, responsables y siempre cumpliendo la legislación aplicable.

La generación de valor económico en Invesa S.A. beneficia a la Empresa y a sus grupos de interés, ya que permite mejorar el desarrollo del país, de los accionistas, de los proveedores, clientes y empleados, contribuyendo, además, al mejoramiento de la calidad de vida.

El valor económico generado durante los últimos tres años, millones de \$ /año, es el siguiente:



INGRESOS OPERACIONALES

\$121.473.761

INVERSIÓN

\$4.879.000



PAGO DE IMPUESTOS AL ESTADO

\$6.180.490

PAGO DE SALARIOS Y PRESTACIONES SOCIALES

\$20.988.000

Los datos son del año 2013 y están expresados en millones de \$/año.



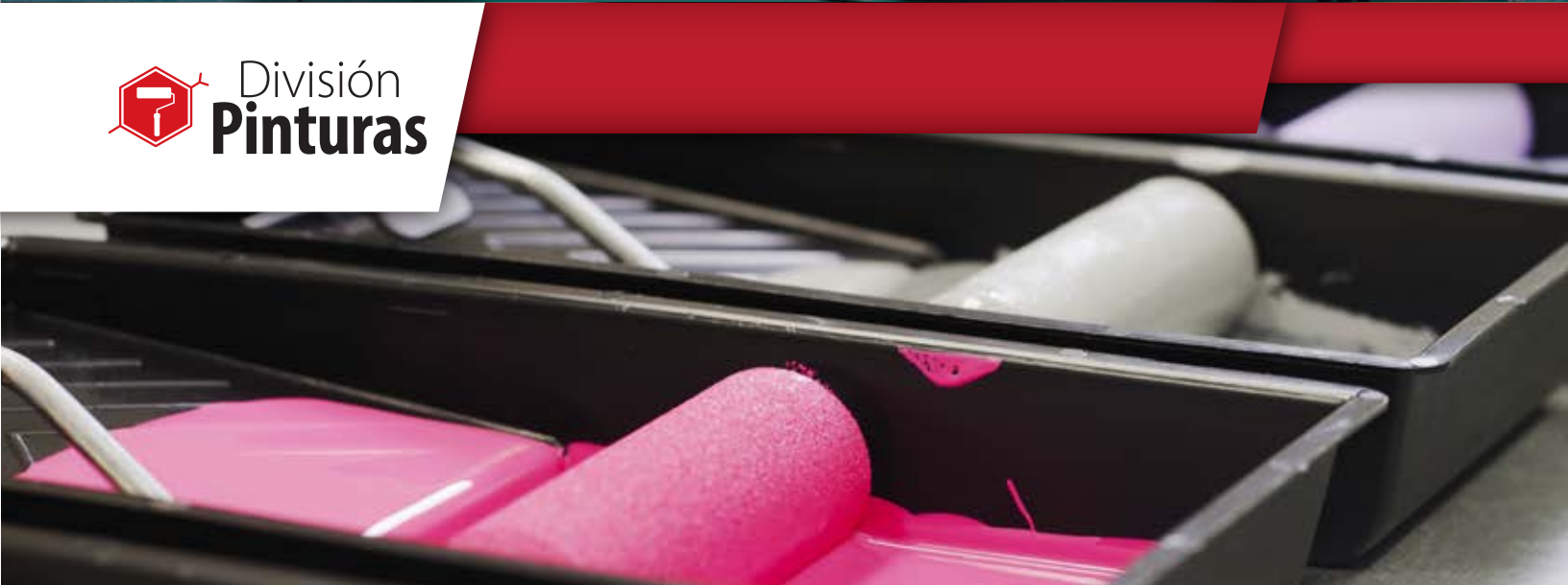
División
Agro



División
Industria



División
Pinturas



La Compañía Amiga.

En el siguiente cuadro se presentan algunos indicadores económicos de la Compañía en 2012:

Indicadores económicos 2012		
Descripción	Valor	Unidades
Ingresos totales	108.910	Millones de \$/Año
Ventas locales	108.734	
Exportaciones	176M	Millones de \$/Año
Ingresos no operacionales		
Producción / Comercialización		
Productos manufacturados	24.546	Toneladas/Año
Productos comercializados	17.992	
Inversiones en ambiente, salud y seguridad	604,4M	Millones de \$/Año
Inversiones en ambiente	53,4	Millones de \$/Año
Inversiones en salud y seguridad	551	
Gastos operacionales en E&S	74,4	Millones de \$/Año
Gastos operacionales en ambiente	386	Millones de \$/Año
Gastos operacionales en salud y seguridad	288	
Indicadores económicos 2012		
Descripción	Valor	Unidades
Producción / Comercialización		
Generación de empleo	450	Número de personas promedio/Año
Empleados directos	450	
Personas subcontratadas permanentemente	43	Número de personas promedio/Año
Personas subcontratadas temporalmente	300	
Capacitación y entrenamiento en ambiente salud y seguridad		
142	21.452	
7.280	271	Horas hombre/Año
142	21.452	
7.280	271	
Quejas en ambiente salud y seguridad de los terceros interesados (Comunidad, entidades gubernamentales, academia, ONG's)		
Recibidas	1	Número/Año
Atendidas	1	
Sanciones y multas en ambiente, salud y seguridad	271N	Número/Año



Nuestro propósito con los clientes es conquistarlos con productos y servicios de calidad que representen valores agregados y que garanticen su satisfacción y fidelidad

DERECHOS HUMANOS

Es importante mencionar que la Compañía apoya y respeta la protección de los derechos humanos y no es cómplice de abusos de los derechos. Se cuenta con herramientas de desarrollo humano y se cumple con la legislación nacional, bajo el principio de la legalidad.

ÁMBITO LABORAL

La Compañía cuenta con directrices laborales claras, un pacto colectivo y un reglamento interno de trabajo que apoya los principios de la libertad de asociación y el derecho a la negociación colectiva.

Como principio organizacional ha trabajado en la eliminación del trabajo forzoso y obligatorio. El trabajo infantil está prohibido en la Compañía y se les prohíbe a nuestros proveedores emplear menores de edad. En la organización Invesa S.A. no existe discriminación por raza, sexo, discapacidad, edad, religión o preferencia sexual.

CONTRA LA CORRUPCIÓN

Las operaciones de la Organización están basadas en el cumplimiento legal y el principio de la honestidad. La Compañía trabaja desde su alcance contra la corrupción en todas sus formas, incluidas la extorsión y criminalidad. Los contratos son celebrados bajo la legalidad y se cumple con las condiciones de pago establecidas.

FUSIÓN DE LAS COMPAÑÍAS INVECO Y COLPINTURAS CON INVESA

Ante al competencia cada vez más agresiva en precios, las diferentes condiciones del mercado y nuestra estrategia de estar cada día más cerca de nuestros clientes, la compañía decidió al final del año 2013 realizar la fusión de las empresas Invecomercial S.A. y Colpinturas S.A.S con la compañía Invesa S.A.

Esta fusión fortalece nuestros canales de distribución, atendiendo directamente a nuestros clientes y con menores tiempos de entrega, además se unifica las bodegas Invesa bajo un solo modelo de distribución.





Productos que llevan dentro las mejores características de calidad, servicio, seguridad, protección ambiental y responsabilidad social.

INDICADORES AMBIENTALES

Los siguientes son los indicadores ambientales de la Compañía en los últimos dos años.

Indicadores de desempeño			
Descripción Protección ambiental	Año 2012	Año 2013	Unidades
Consumo de recursos			
Consumo total de agua			
Consumo de agua de acueducto	20.235	20.294	m ³ /año
Consumo de agua superficiales (lagos y ríos)	5.676	5.599	
Consumo de aguas subterráneas	0	0	
Consumo de agua lluvia	15	18	
Consumo de combustibles (empleados como materias primas)			
ACPM	21.497	56.318	Gal/año
Consumo de energía			
Consumo de energía eléctrica	1.190.916	1.248.149	kWh/año
Consumo de combustibles utilizados en generación de energía	Año 2011	Año 2012	
GLP	20.235	20.235	Gal/año
ACPM	5.676	5.676	
Gasolina	20.235	20.235	
Carbón	5.676	5.676	Ton/año



Indicadores de desempeño				
Descripción	Año 2010	Año 2011	Año 2012	Unidades
Emisiones atmosféricas				
Material particulado	20.294	20.235	20.294	Ton/año
material particulado por cada 10.000 TOE*			5.599	
Meta de reducción de emisiones de material particulado para 2010 (Valor sugerido entre 0% y 10%)			0	% de reducción Vs. Valor calculado del año 2009
VOC's	0,000160	,00016	2.64	Ton/año
Generadores de polución y lluvia ácida				
Dióxido de azufre - SO ₂	0,631	0,4734	0,2391	Ton/año
Óxidos de nitrógeno - Nox	0,531	0,4441	0,2376	
Monóxido de carbono - CO	0,471	0,0934	0,0501	
Amoniac - NH ₃	0,0828	0,0736	0,0896	
Gases de efecto invernadero (Protocolo de Kyoto)				
Dióxido de carbono - CO ₂	0,5	391,98	201,6	Ton/año
Otros				Toneladas de CO ₂ equivalentes/año
Gases de efecto invernadero por cada TOE*			0,66524	

* este indicador es calculado directamente por la hoja de cálculo para los consumos de energía (no incluye los TOE equivalentes para Bagazo y otros combustibles no relacionados)

Indicadores de desempeño				
Descripción	Año 2011	Año 2012	Año 2013	Unidades
Vertimientos				
Volúmen del vertimiento de operaciones	6485,4	6187	5786,7	m ³ /año
Carga contaminante				
Demanda biológica de oxígeno - DBO ₅	638,7	1254,6	1017	Kg/año
Demanda química de oxígeno - DQO	Año 2012	Año 2011	Año 2012	
Sólidos suspendidos totales - SST	1.248.149	1.190.916	1.248.149	
Grasas y aceites	Año 2012	Año 2011	Año 2012	
Gestión de residuos				
Residuos peligrosos				
Generados	49,9	98,56	89	Ton/año
Reutilizados	0,5	0,3	Falta	
Reciclados	15	57	41,061	
Almacenados temporalmente	0	0	0	
Tratados	25,5	34,17	42.496	
Dispuestos en rellenos de seguridad	8.960	7.090	5.442	
Exportados	0	0	0	
Residuos no peligrosos				
Generados	420	585	424	Ton/año
Reutilizados	87	189	7,8	
Reciclados	80	112	118	
Tratados	7	6	7	
Dispuestos en rellenos	246	278	291	



La Compañía Amiga.

OFICINA PRINCIPAL

Carrera 48 #26 Sur - 18
Envigado - Antioquia (Colombia)
Conmutador: (4) 334 27 27
Fax: (4) 334 25 95

PLANTA

Autopista Norte Km. 24
Vereda La Palma
Girardota - Antioquia (Colombia)
Conmutador: (4) 289 08 11
Fax: (4) 289 49 86



APOYAMOS EL
PACTO GLOBAL