



LIOMONT
ETICA FARMACEUTICA DESDE 1938

REPORTE SOCIAL 09



Diseño Editorial: Promotora ACCSE, S.A. de C.V.

Diseño Gráfico: Laura de los Ríos

**En Laboratorios Liomont
nos interesa conocer su opinión,
para contactarnos:**

Lic. Eduardo Fájér Herrera
Director de Relaciones Industriales
efajer@liomont.com.mx

Lic. Luis Javier Paniagua Lara
Gerente de Nuevos Negocios
lpaniagu@liomont.com.mx



Contenido

Mensaje de la Dirección General	3
Información Corporativa	5
Desempeño económico	6
Desempeño social	13
Desempeño ambiental	23
Reconocimientos	29
Indicadores GRI	30

Mensaje de la Dirección General

Apreciables amigas y amigos:

En Laboratorios Liomont estamos comprometidos en actuar y trabajar con responsabilidad, con nuestros colaboradores, con la comunidad en donde operamos, con el medio ambiente y con la sociedad en general.

Nuestra compañía tiene siempre el empeño de ir más allá de las actividades empresariales, con un compromiso social que implica un comportamiento responsable y solidario con la sociedad y las futuras generaciones.

Somos una empresa ética que genera valor y compromiso a sus colaboradores, clientes, proveedores y accionistas, lo que nos llena de orgullo y satisfacción. Es por ello que desde hace 5 años publicamos este Reporte de Responsabilidad Social, con información que integra el acontecer de nuestra compañía en materia económica, social y ambiental.

Nuestro buen desempeño nos llevó a tener un incremento del 11% en nuestras unidades vendidas en un entorno complicado a nivel internacional y ser reconocida por la CETIFARMA con el Distintivo EPT (Empresa con Prácticas Transparentes) 2009, siendo el primer laboratorio farmacéutico mexicano en recibir esta acreditación.

En materia de personal tuvimos un incremento del 3.42% y en materia ambiental pudimos incrementar en 30% el porcentaje de uso del agua reciclada proveniente de nuestra propia planta.

Asimismo, en materia social tuvimos oportunidad de apoyar iniciativas que impactaron positivamente en más de 66 mil personas, consolidándose distintos programas que son parte de nuestra esencia como empresa.

Estamos convencidos de que al compartir estos temas y nuestro comportamiento como buen ciudadano corporativo, Laboratorios Liomont contribuye al desarrollo de nuestra sociedad y a la conformación de un mejor país.

Asimismo, a través de este documento reiteramos nuestro compromiso con los 10 Principios de El Pacto Mundial, encomiable iniciativa global de la Organización de las Naciones Unidas que busca mejorar el comportamiento organizacional de las empresas en todo el mundo.

No me resta más que reiterar nuestro compromiso socialmente responsable con la transparencia empresarial en pro de generar un ambiente de negocios éticos que nos beneficie a todos.

Cordialmente

Alfredo Rimoch
Director General
Laboratorios Liomont



Alcances del Reporte

Este Reporte Social 2009 tiene el objetivo de ofrecer información oportuna a todas nuestras partes interesadas, en los temas de desempeño económico, social y ambiental.

Para su estructuración, Laboratorios Liomont se ha basado en la Guía para la Elaboración de Memorias de Sostenibilidad del Global Reporting Initiative (GRI) G3., y es el quinto informe publicado por la compañía, teniendo como precedente el Reporte Social de 2008.

Con este documento, Laboratorios Liomont fortalece su compromiso de publicar los datos que satisfagan el principio de cotejo sugerido por el GRI, por lo que sus datos contenidos en el mismo han sido objeto de una verificación independiente.

Información Corporativa

Laboratorios Liomont es una empresa de capital 100% mexicano, que fue fundada en 1938 por Martin Lewinberg, en la Ciudad de México.

Nuestra historia está marcada por ser una compañía que trabaja apegada a sus valores, los cuales se enmarcan en:

- Ética
- Desarrollo del Personal
- Mejora continua
- Trabajo en equipo
- Satisfacción del cliente

Bajo la Misión de “Desarrollar, producir y comercializar medicamentos que ayuden a aliviar el dolor humano” y con la Visión de “Hacer de Laboratorios Liomont un sinónimo de calidad y confianza, engrandeciendo a la Industria Farmacéutica Nacional”, se enmarca nuestro compromiso y enfoque al desarrollo sustentable y la responsabilidad social, para atender la rentabilidad de nuestro negocio en el largo plazo.



DESEMPEÑO económico

Presencia en el mercado

El 2009 se presentó como un año de mucha incertidumbre económica y social, repercutiendo de forma muy dramática para el sector industrial. Lamentablemente el sector farmacéutico privado, por ser uno de los más susceptibles a los cambios en las condiciones económico sociales externas, no fue la excepción, pues registró una contracción en valores del 17% y con una caída del 2.5% en volumen de unidades. En consecuencia al entorno tan complicado, Liomont también se vio impactado al sufrir una disminución, dentro del mismo sector privado en unidades del 4.6%; aunque la pérdida en valores solo fue del 15% en relación al del mercado.

Con base en el ranking total de la industria farmacéutica en México, Laboratorios Liomont se mantuvo en la posición número 10 en Unidades mientras que fue la 17 en Valores.

Fuente: IMS MAT DIC 09

Gracias al dinamismo de nuestras estrategias comerciales en los diferentes segmentos (público, privado y de exportaciones), se registró el desplazamiento de más de 31 millones de unidades vendidas durante el 2009, lo que significa un aumento del 11% en relación al año anterior.

En cuanto a nuestras ventas en el extranjero, el volumen de las exportaciones alcanzo la cifra de 2.8 millones unidades a diversos países de América Latina: República Dominicana, Panamá, Venezuela, Guatemala, Colombia, Ecuador, Perú, El Salvador, y Costa Rica; en Estados Unidos continuamos nuestra actividad comercial en la franja fronteriza.

La actividad económica que gira alrededor de Laboratorios Liomont le permite tener un número importante de proveedores (260), quienes en el 2009 renovaron su compromiso de calidad con nosotros al ser nuevamente certificados y aprobados de acuerdo a:

- Certificados de análisis del material solicitado
- Evaluación por el área de Desarrollo y Tecnología
- Evaluación por el área de Aseguramiento de Calidad
- Evaluación por el área de Compras
- Auditorías por muestreo y/o pertinencia
- Registros sanitarios





Nuestra Gente

El gran valor que la gente tiene para nuestra organización, nos compromete a reforzar este hecho en el contexto social, en donde nos hemos dado a la tarea de enriquecer nuestra relación a través de nuestro Código de Conducta, en el que se manifiesta el compromiso de la empresa con la Inclusión Social y la No Discriminación, las cuales se permean a todo el personal.

Así, desde nuestra fundación, siempre hemos rechazado categóricamente el trabajo infantil en todas sus expresiones y evitamos cualquier tipo de discriminación en el empleo y la ocupación por razones de raza, nacionalidad, sexo, edad, creencias religiosas o políticas o por su estrato social.

Por otra parte, aun y cuando la situación económica que vivió en general el país, nuestro compromiso por ofrecer seguridad laboral se vio reflejada en el aumento de la plantilla laboral directa, que representó un incremento del 3.4 por ciento en relación al año anterior. De manera adicional, el índice de rotación disminuyó al 5.61%. La plantilla laboral de Laboratorios Liomont en 2009 se compuso de 1,510 plazas, de las cuales solo 392 fueron generadas a través del outsourcing, básicamente en puestos de promoción comercial y representantes médicos.

Rubros	2008	2009	
Empleos	1,081	1,118	Directos
	578	392	Outsourcing
	1,659	1,510	Total
Mujeres empleadas	485	514	
Hombres empleados	596	604	
Crecimiento de número de personal	2.50%	3.42%	
Índice Rotación de personal	8.49%	5.61%	



Mejorar la calidad de vida y el bienestar de nuestros colaboradores es parte de nuestra filosofía empresarial, la cual se ve reflejada en las siguientes cifras de 2009:

- Incrementamos 6.6% nuestros salarios (1.60% más que el promedio de la industria farmacéutica nacional)
- Ofrecimos 12 actividades culturales y de convivencia para el personal y sus familias.
- En el rubro de Capacitación se dieron 136 cursos para 505 personas, lo que significaron 19 mil 372 horas de capacitación
- La inversión en capacitación fue de \$1'227,762.00.

Personal capacitado en 2009



Apoyo a la Educación

En Laboratorios Liomont estamos convencidos de que es a través de la educación como nuestro país alcanzará mejores niveles de vida y desarrollo, por tal motivo continuamos con nuestro esfuerzo de brindar apoyos escolares (útiles, uniformes y reconocimiento económico) a los hijos de nuestros colaboradores, todos ellos niños, niñas y jóvenes académicamente destacados.

Durante 2009, pese a que la situación económica del país fue difícil y de los diferentes procesos de contingencia sanitaria que se vivieron, se mantuvieron al 100% los apoyos por parte de la empresa y éstos se otorgaron por los méritos de los jóvenes que pudieron mantener su excelencia académica.

Gracias al esfuerzo demostrado por cada uno de los jóvenes apoyados, en el año 2008 Liomont implementó el otorgamiento de equipo de cómputo para aquellos estudiantes que avancen de un nivel académico a otro. En el año que estamos reportando, pudimos apoyar con equipos de cómputo portátiles a 3 jóvenes estudiantes de los niveles de secundaria (2) y bachillerato (1). Cabe señalar que los recursos que destina Liomont en este aspecto, son asignados en función del número de estudiantes que alcanzan el promedio mínimo requerido.

	2007	2008	2009
Nivel Escolar	Número de apoyos	Número de apoyos	Número de apoyos
Primaria	82	79	82
Secundaria	18	19	13
Bachillerato	-	5	3
Total	100	103	98





Salud ocupacional

Para Liomont su inversión más importante es la que realiza en su Capital Humano y es una práctica tradicional de su responsabilidad social el procurar condiciones laborales adecuadas, seguras y saludables.

Periódicamente en la empresa se realizan exámenes médicos a todo el personal, los cuales de manera sistemática se efectúan por lo menos una vez al año

Nuestra **Campaña de Agudeza Visual** se lleva a cabo de manera periódica desde hace varios años y durante 2009 se prestó atención a 71 personas, mediante el apoyo para diagnóstico y adquisición de lentes.

En el año que reportamos, el Servicio de Comedor, el Servicio Médico y la Gerencia de Capacitación de Liomont pusieron en marcha la **Campaña de Vida y Salud**, cuyo objetivo es prevenir en nuestros colaboradores los problemas de obesidad y sobrepeso, que a la larga desencadenan otros factores que merman la salud, como la diabetes y la hipertensión.

Durante esta actividad se realizó un estudio a 298 personas, de las cuales 179 manifestaron algún grado de sobrepeso y sólo 79 reportaron un peso normal. A partir de los resultados arrojados por esta evaluación, actualmente se llevan a cabo las siguientes acciones:

- Tratamiento médico, bajo la atención del servicio médico de Liomont o de forma particular, como prefiera el colaborador.
- Estamos trabajando un tratamiento médico dietético, con apoyo del **Programa REDUCE**, de Liomont.
- Periódicamente se realizarán mediciones de peso, niveles de azúcar, triglicéridos e índices de colesterol, de tal forma que podamos prevenir y concientizar a más colaboradores de la importancia de cuidar su alimentación, además de practicar algún deporte o actividad física.



Esta labor preventiva, también se ve reflejada en nuestras actividades diarias, gracias a la capacitación que se brinda en el área de Seguridad e Higiene. Un 37% de los accidentes registrados durante el periodo reportado, tuvieron su origen en el trayecto del hogar al trabajo (1 en Fuerza de Ventas y 12 en personal de Planta y Oficinas); de igual forma, de los accidentes registrados en las instalaciones, 4 fueron incidentes menores, que no representaron, afortunadamente, mayores contratiempos en nuestro personal. Así, en las siguientes tablas, mostramos las áreas en donde se presentaron éstos:

Finalmente, el excelente ambiente de trabajo que se respira en Liomont, se vio reflejado entre otros rubros en las tasas de ausentismo y rotación de personal, mismas que registraron una disminución de 4.30% en el año 2008 a 2.64% en el 2009, para la primera, y de 8.49% a 5.61% en el segundo ámbito.

Acciones de Voluntariado

El compromiso de nuestra gente con los demás, sobre todo con los que menos tienen, tuvo presencia en la campaña 2008 del Teletón, donde más de 60 personas trabajaron de manera activa en la recolección de donativos con el personal de Liomont. Este entusiasmo también se vio reflejado en la Dirección General de la empresa, quien se comprometió a donar un peso por cada peso que el personal de la empresa destinara a esta noble causa. El resultado fue muy positivo y en ese año se pudo entregar una suma de 313 mil pesos, que servirán para apoyar la construcción de los CRIT's de Sonora y Baja California Sur.

Conducta ética

En Laboratorios Liomont nos regimos a través de valores que se encuentran concentrados en nuestro Código de Conducta para colaboradores, así como lineamientos específicos para los proveedores, respecto al apego a una conducción transparente y honesta en nuestras relaciones.

Durante 2009, el Consejo de Ética y Transparencia de la Industria Farmacéutica nos acreditó como Empresa con Prácticas de Transparencia, por apegarnos al código de buenas prácticas de promoción, en control de muestras médicas, apoyos a eventos educativos (educación médica continua), y desarrollo de actividades promocionales. Siendo Liomont la primera empresa mexicana en obtener el distintivo.

Gracias a las herramientas de comunicación y denuncia establecidas por la empresa, el personal reportó sólo 5 incidentes ajenos a nuestros valores, los cuales fueron atendidos y resueltos oportunamente por la Dirección de Relaciones Industriales.



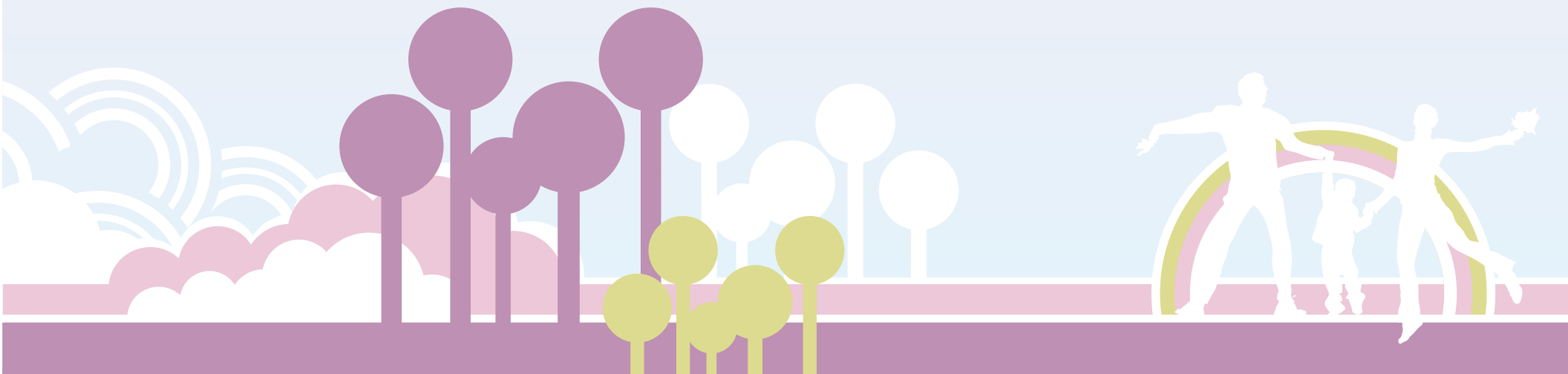


DESEMPEÑO social

En Laboratorios Liomont nos preocupamos y ocupamos por mejorar y apoyar el desarrollo de la sociedad, por ello nuestros esfuerzos corporativos están encaminados a ser una organización generadora de empleo y progreso, a la vez que contribuimos en mejorar el entorno de aquellos que requieren de apoyo.

Así, en 2009 contribuimos con la donación de 48,621 unidades de distintos medicamentos a poblaciones de escasos recursos o en estado de emergencia.

Así, para el año que reportamos nuestros diversos programas sociales atendieron 66,605 personas. A continuación, hacemos un resumen de cada uno de éstos.





Programas Sociales

Escuela Amiga

Una de las mayores preocupaciones y ocupaciones de Liomont es el rezago educativo que viven muchas comunidades del país, es por ello que desde 1998 viene trabajando de la mano con la UNICEF en este programa, el cual está encaminado a mejorar las condiciones educativas y alimenticias de más de 3 mil niños y niñas de 28 escuelas del estado de Chiapas.

Para Liomont, el trabajar con una organización tan sólida y de comprobado prestigio internacional, es un privilegio y un compromiso que involucra a los más altos directivos de la empresa, quienes acuden a la ejecución de diversas actividades que el organismo internacional realiza con los estudiantes y maestros de las comunidades en donde impacta.



Misión Sonrisas

Nuestro Programa de Labio y Paladar Hendido Misión Sonrisas es una Práctica de Responsabilidad Social ejemplar, que trabaja con un esquema integrador de las tres instancias representativas de la sociedad:

- Gobiernos estatales y municipales
- Iniciativa privada: (Laboratorios Liomont)
- Instituciones y sociedad civil

Este programa se ha realizado con un sólido trabajo interinstitucional por casi 11 años, en el cual contamos con grandes aliados como personal médico de la Clínica Brimex ABC, Clubes Rotarios de la República Mexicana y gobiernos estatales y municipales, siempre apoyados por enfermeras, personal administrativo y Damas Voluntarias de los diversos hospitales en donde Misión Sonrisas se lleva a cabo, ofreciendo a la población un tratamiento médico de la más alta calidad, en las mejores condiciones hospitalarias y, sobre todo, con respeto a su dignidad.

Debido a la contingencia sanitaria que se vivió en el año 2009, debido a la epidemia de Influenza A/ H1N1 que se presentó en México y el mundo, este programa se suspendió por recomendaciones de las autoridades sanitarias mexicanas, mismo que reactivaremos en 2010.





Campaña de Densitometrías Externas

Desde hace varios años, Liomont ha realizado este programa para beneficiar a personas de escasos recursos económicos y en poblaciones que carecen de servicio médico adecuado para realizar estos estudios. Anualmente beneficiamos a unas 35 mil personas, a través de estas acciones.

Como se sabe, la densitometría ósea es una prueba científica que sirve para la densidad mineral ósea y nos arroja un diagnóstico de osteoporosis. El test se realiza con un equipo que mide las imágenes y arroja una cifra de la cantidad mineral ósea por superficie.

El estudio se realiza midiendo un hueso específico, usualmente de la columna vertebral, cadera ó antebrazo y su densidad es comparada con un valor promedio basado en edad, sexo, tamaño, y la comparación de resultados se emplea para determinar el riesgo de fracturas y el estado de salud ósea en un individuo. Este ejercicio, a lo largo de un periodo de tiempo determinado, permite estudiar la evolución de la pérdida de calcio, elaborar un pronóstico y por lo tanto hallar el umbral de fractura, permitiendo los tratamientos preventivos correspondientes, mismos que deben ser realizados por personal médico calificado.

PICA (Programa Integral Contra la Amibiasis)

Desde el año 2003 Laboratorios Liomont puso en marcha su Programa Integral Contra la Amibiasis (PICA), cuyo objetivo es llevar a las comunidades marginadas y de escasos recursos un tratamiento digno, completo e integral contra la amibiasis de forma gratuita.

Año con año hemos procurado incrementar el volumen de apoyo. En el 2009 donamos 30 mil tratamientos de Flagenase 400 para beneficiar a 10 mil familias de escasos recursos económicos.

Debido los esfuerzos que Liomont ha realizado para combatir este problema de salud pública a través del programa PICA, la Sociedad Mexicana de Parasitología ha reconocido a Laboratorios Liomont por el apoyo científico y académico en la materia.



30 mil tratamientos FLAGENASE 400





Premio Amanda Rimoch a la Educación Ambiental

El cuidado del medio ambiente y la promoción del desarrollo sustentable representan para Liomont una prioridad, por ello no sólo es un ejercicio cotidiano al interior de la empresa, sino que también forma parte de una estrategia de promoción y difusión a gran escala de la cultura del respeto y el uso eficiente de los recursos de la naturaleza.

Con estas premisas y en memoria de Amanda Rimoch, quien fuese una gran amante de la naturaleza y notable emprendedora de acciones en pro del medio ambiente, desde 1997 y bajo la coordinación de la Fundación Liomont, AC, la Junior League Ciudad de México, IAP y las secretarías de Educación Pública (SEP) y la del Medio Ambiente y Recursos Naturales (SEMARNAT), se institucionalizó el Premio Amanda Rimoch a la Educación Ambiental, el cual está dirigido a jóvenes de educación secundaria con el propósito de crearles y fomentarles una conciencia proactiva sobre la importancia de cuidar y preservar el medio ambiente.

En 2009, se premiaron 5 escuelas secundarias con diversos apoyos económicos para la implementación y desarrollo de sus proyectos en materia ambiental.



Apoyos diversos

Durante 2009, a pesar de la difícil situación económica que vivió el mundo entero y, en particular, la economía mexicana, Liomont continuó apoyando a las personas necesitadas, a través de diversas donaciones en especie para distintas entidades públicas y organizaciones de la sociedad civil en los estados de Tamaulipas, Distrito Federal, Estado de México, Jalisco, Puebla y Quintana Roo.

Además, en este periodo que reportamos, Liomont otorgó donativos económicos a:

- Cruz Roja Mexicana, I.A.P.
- The American British Cowdray Medical Center I.A.P.
- Fondo Rotario de México, A.C.
- Comité Nacional de Lucha contra la Tuberculosis y Enfermedades del Aparato Respiratorio.
- Sociedad de Beneficencia Privada "La Fraternidad" I.A.P.
- Museo Interactivo Infantil, A.C.
- Procultura y Desarrollo Artístico, A.C.
- Sociedad de Beneficencia Monte Sinaí, I.A.P.
- Fondo Pro-Cuenca Valle de Bravo, A.C.
- Organización ORT de México, I.A.P.
- Proyecto Camina, A.C.



Resumen de acciones sociales

	2007	2008	2009
Programa	Número de personas apoyadas	Número de personas apoyadas	Número de personas apoyadas
Programa de Labio y Paladar hendido "Misión Sonrisas"	163 (63 cirugías)	153 (78 cirugías)	RN*
Densitometrías Externas	35,000	35,000	35,000
Programa Integral Contra la Amibiasis (PICA)	20 mil tratamientos Flagenase	30 mil tratamientos Flagenase	30 mil tratamientos Flagenase
Apoyos varios	300 alumnos	300 alumnos	405 alumnos
Total	100 niños del Centro de Atención y Desarrollo Infantil	600 Adultos Mayores	1,200 niños y adultos mayores
	55,563	66,053	66,605

*Reprogramado para 2010 por contingencia sanitaria.

Programa de participación comunitaria en el entorno inmediato 2009

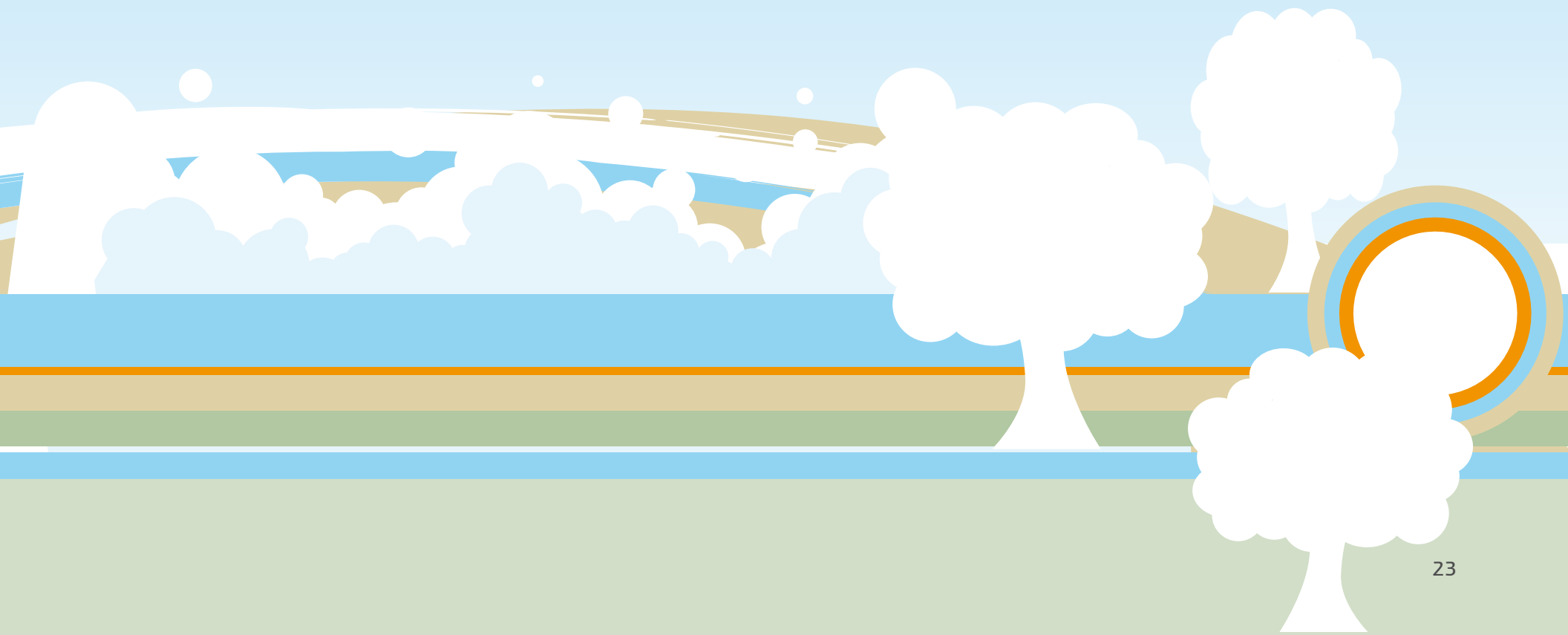
Tipo de proyecto	Población atendida	Beneficios Directos		Institución	Apoyos / Donativos	Año de origen de los programas	Última Fecha de realización
2008	2009						
Educación	Alumnos de escuela primaria de bajos recursos	300	405	Escuela Primaria Kalpilli Cuajimalpa D.F.	Donativos en especie para la celebración del Día del Niño (insumos para convivio de alumnos)	1997	Abril '09
					Donativos en especie para familias de los alumnos de menos recursos (electrodomésticos)	1997	Diciembre '09
Salud	Comunidad en general	n/d	n/d	Cruz Roja Mexicana, Del. Lázaro Cárdenas	Donativo en efectivo para la adquisición de Desfibrilador marca Philips, modelos Heartstart XL	2005	Enero '09
Preservación de Medio Ambiente Asistencial	Comunidad en general	n/d	n/d	Gobierno del Distrito Federal Delegación Cuajimalpa	Donativo de agua tratada para los usuarios de la Delegación Cuajimalpa	2006	Permanente
					Donativo en especie para campañas de asistencia social (Cobertores, chamarras, bufandas y medicamentos para pernocta de peregrinos y temporada invernal)	1989	Febrero '09 Diciembre '09
					Donativo de 30 árboles (encinos), plantados en el Parque San Francisco de la delegación Cuajimalpa	2009	Junio '09
Asistencial	Adultos Mayores	600	600	Gobierno del Distrito Federal (Caja de previsión para trabajadores)	Donativo en especie para "Día del Anciano" (Electrodomésticos)	2001	Agosto '09
	Niños de escasos recursos	–	600	Patronato Cuajimalpa I.A.P.	Donativo en efectivo para celebración del Día del Niño	2009	Abril '09



DESEMPEÑO ambiental

Nuestro compromiso con el cuidado y preservación del medio ambiente es permanente y no podemos quedarnos cruzados de brazos cuando vivimos en una época de la humanidad donde nuestro entorno natural y medioambiental es amenazado por el constante crecimiento de la humanidad.

Ante esta situación, hemos desarrollado distintas estrategias encaminadas a mejorar nuestro trabajo en pro del medio ambiente, el cual se refleja en la gestión eficiente de los recursos naturales y materiales de que disponemos para nuestra operación. A continuación describimos algunas de las distintas acciones que realizamos para tener un uso eficiente del agua, la electricidad, los combustibles y otros recursos que son necesarios para nuestra actividad y de los que buscamos su óptima utilización.



Agua

Nuestro consumo anualizado de agua en 2009 fue de 16,050 m³, lo que significó una disminución de 621 m³ respecto al año anterior. De este consumo, se trataron 8,154 m³ de agua post consumo, los cuales se destinaron a riego de áreas verdes y lavado de zonas externas a la Planta, además de donar 1,350 m³ a la Delegación Cuajimalpa del Distrito Federal. En este rubro, como podemos observarlo, hemos incrementado en un 30% la reutilización de agua, así como el volumen de agua donada a las autoridades delegacionales, contribuyendo a un mejor uso del vital líquido.

Mingitorios
Ecológicos



Ahorro
de 395 m³
de agua potable



Regaderas
ahorradoras
de agua

Ahorro
de 1,853 m³
de agua potable

Agua tratada
para áreas
verdes



Ahorro
de 2,500 m³
de agua potable



Agua
tratada para
WC (planta)

Ahorro
de 2,500 m³
de agua potable

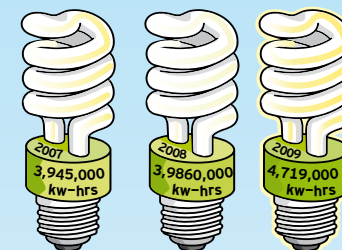
Recolección y confinamiento de pilas, baterías y medicamentos caducos

Desde 2007 estamos llevando a cabo la recolección y confinamiento de pilas y baterías usadas, que se suma al que ya realiza Liomont para medicamento caduco con colaboradores y comunidad externa a la empresa, de tal forma que buscamos prevenir, cuidar y proteger suelos y agua de la contaminación que generan estos productos, cuando son manejados inapropiadamente.

Este programa de recolección de pilas y baterías, además de realizarlo con el personal de Liomont y sus familias, lo hemos extendido con algunos proveedores, quienes de manera directa realizan campañas de recolección en las comunidades cercanas a su operación, con lo que estamos teniendo un mayor impacto en este tipo de acciones. En 2009 pudimos recolectar y confinar 230 kilos de pilas y baterías, evitando con ello el daño a suelos y mantos freáticos.

De igual forma, la recolección y confinamiento de medicamentos caducos la realizamos de manera conjunta con nuestros colaboradores y los vecinos a nuestra planta, con lo que pretendemos generar conciencia sobre la importancia de prevenir la contaminación que generan este tipo de productos que ya no se deben utilizar. En el año que reportamos, alcanzamos a confinar casi 30 kilogramos de productos médicos caducos, esperando que el año próximo podamos concientizar a más gente de la necesidad de evitar tirar los medicamentos en desuso a la basura.

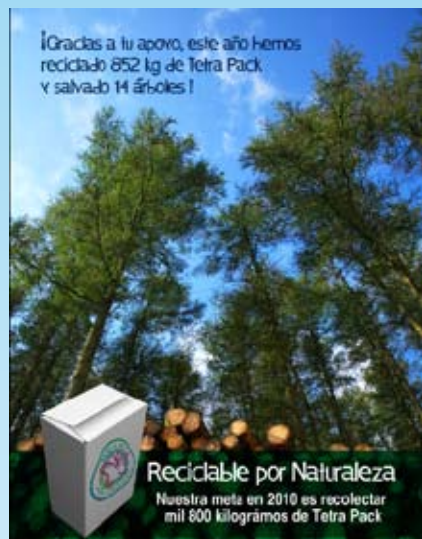
Esta actividad se ha ido extendiendo a través de la cadena farmacéutica de nuestro país, a través del Sistema Nacional de Gestión de Residuos de Envases de Medicamentos, A.C., que es una organización sin fines de lucro creada para el manejo y disposición final de los medicamentos caducos, en los hogares del público usuario, y así facilitar el cumplimiento de las obligaciones derivadas de la Ley General para la Prevención y Gestión Integral de los Residuos.



Energía eléctrica

En materia de consumo de energía eléctrica, podemos señalar que en Liomont hemos implementado eficientes programas de ahorro y concientización en el uso de ésta, por lo cual en todos los colaboradores es una consigna el hacer un uso adecuado y eficiente. En 2009, debido a nuestro programa de expansión y al incremento registrado en la actividad productiva de la empresa, tuvimos un consumo 4,716.000 kw-hrs.

Al interior de la empresa, se lleva una campaña permanente de difusión sobre la importancia de apagar las luces y equipos de cómputo que no se ocupen, sobre todo en lo que corresponde a las áreas de administración. En diversas áreas se tienen sistemas eléctricos con sensores de movimiento, con el objetivo de sólo emplear energía cuando sea necesario. Se han realizado las reubicaciones de tableros de energía eléctrica y se han colocado sistemas de encendido y apagado automático, que coinciden con los horarios laborales, de tal forma que en la tarde - noche no haya consumos innecesarios.



Recolección de Tetra Pak

Con la Junior League de la Ciudad de México mantenemos una alianza estratégica desde hace ya varios años, lo que nos ha llevado a poner en marcha en nuestra empresa la campaña Reciclable por Naturaleza. Así, durante 2009 nos permitió contribuir con el acopio de 1,651 kgs. de Tetra Pak para su confinamiento y reciclaje. Esta actividad representó un acopio superior al 11%, respecto al año anterior, con lo que se contribuyó a evitar la tala de un número importante de árboles.



Pintura infantil sobre medioambiente

En Liomont tenemos el compromiso de hacer partícipes de los programas de responsabilidad social a los familiares de nuestros colaboradores, es por ello que desde hace ya varios años realizamos el Concurso Anual de Pintura Infantil, en el que los pequeños plasman su visión de cómo debemos contribuir al cuidado y preservación del medio ambiente.

Durante 2009 recibimos más de 40 trabajos, de los cuales 3 recibieron distintos reconocimientos, como una forma de incentivar y fomentar la conciencia del cuidado y preservación de nuestros recursos naturales.



Resumen de Acciones Ambientales

AGUA	2007	2008	2009
Consumo de agua potable	16,678 m3	16,671 m3	16,050 m3
Agua tratado pos consumo	6,846 m3	5,452 m3	8,154 m3
Donación de agua tratada	500 m3	903 m3	1,350 m3
Agua utilizada en riegos y otros uso	n/d	2,916 m3	4,170 m3
ELECTRICIDAD			
Consumo de electricidad	3,945,00 kw-hrs	3,8600,00 kw-hrs	4,716,00 kw-hrs
RECICLABLE POR NATURALEZA			
Recolección de Tetra Pak	1,276 kg	1,475 kg	1,651 kg
Árboles Salvados	23	26	28



Reconocimientos



Gracias a su trabajo con responsabilidad social corporativa, enfocado en atender rubros tan importantes como conducta ética, contribuir al desarrollo de la ciencia, el compromiso de su gente con el medio ambiente, y la calidad y sus condiciones de salud para sus colaboradores, Laboratorios Liomont en 2009 obtuvo los siguientes distintivos y reconocimientos:

- Recertificación en ISO 9000
- Recertificación en Industria Limpia
- Distintivo ESR 2010 (se recibió por quinto año consecutivo)
- Premio Ética y Valores a la Industria (se recibió por cuarto año consecutivo)
- Distintivo EPT 2009 (Primera Empresa Mexicana acreditada por CETIFARMA)
- Recertificación Distintivo H a nuestro servicio de comedor
- Nominación al Premio Scrip Awards



ÍNDICE DE CONTENIDO DEL GLOBAL REPORTING INITIATIVE (GRI)

INDICADOR	PAGINA REFERENCIA
1. Estrategia y análisis	
1.1 Declaración del máximo responsable de la toma de decisiones de la organización	3
1.2 Descripción de los principales impactos, riesgos y oportunidades.	3-8
2. Perfil de la organización	
2.1 Nombre de la organización.	Portada
2.2 Principales marcas, productos y/o servicios.	6
2.3 Estructura operativa de la organización.	7
2.4 Localización de la sede principal de la organización.	Contraportada
2.5 Número de países en los que opera la organización.	6
2.6 Naturaleza de la propiedad y forma jurídica.	5
2.7 Mercados servidos	6
2.8 Dimensiones de la organización informante, incluido:	
• Número de empleados	7
• Ventas netas	6
• Capitalización total, desglosada en términos de deuda y patrimonio neto	N/D
• Cantidad de productos o servicios prestados	6
2.9 Cambios significativos durante el periodo cubierto por la memoria en el tamaño, estructura y propiedad de la organización, incluidos	
• La localización de las actividades o cambios producidos en las mismas, aperturas, cierres y ampliación de instalaciones; y	N/A
• Cambios en la estructura del capital social y de otros tipos de capital, mantenimiento del mismo y operaciones de modificación del capital (para organizaciones del sector privado)	N/A
2.10 Premios y distinciones recibidos durante el periodo informativo.	29
3. Parámetros de la memoria	
Perfil de la memoria	
3.1 Periodo cubierto por la información contenida en la memoria	4
3.2 Fecha de la memoria anterior más reciente (si la hubiere).	4
3.3 Ciclo de presentación de memorias (anual, bienal, etc.)	4
3.4 Punto de contacto para cuestiones relativas a la memoria o su contenido	1
Alcance y cobertura de la memoria	
3.5 Proceso de definición del contenido de la memoria, incluido:	
• Determinación de la materialidad	N/D
• Prioridad de los aspectos incluidos en la memoria	N/D
• Identificación de los grupos de interés que la organización prevé que utilicen la memoria	N/D

3.6 Cobertura de la memoria	4
3.7 Indicar la existencia de limitaciones del alcance o cobertura de la memoria.	N/D
3.8 La base para incluir información en el caso de negocios conjuntos	N/A
3.9 Técnicas de medición de datos y bases para realizar los cálculos	N/D
3.10 Descripción del efecto que pueda tener la reexpresión de información perteneciente a memorias anteriores.	N/A
3.11 Cambios significativos relativos a periodos anteriores en el alcance, la cobertura o los métodos de valoración aplicados en la memoria.	N/A
Índice del contenido del GRI	
3.12 Tabla que indica la localización de los Contenidos básicos en la memoria.	N/A
Verificación	
3.13 Política y práctica actual en relación con la solicitud de verificación externa de la memoria.	30-33
4. Gobierno, compromisos y participación de los grupos de interés.	
Gobierno	
4.1 La estructura de gobierno de la organización.	N/D
4.2 Ha de indicarse si el presidente del máximo órgano de gobierno ocupa también un cargo ejecutivo	N/D
4.3 En aquellas organizaciones que tengan estructura directiva unitaria, se indicará el número de miembros del máximo órgano de gobierno que sean independientes o no ejecutivos	N/D
4.4 Mecanismos de los accionistas y empleados para comunicar recomendaciones o indicaciones al máximo órgano de gobierno.	N/D
4.5 Vínculo entre la retribución de los miembros del máximo órgano de gobierno, altos directivos y ejecutivos (incluidos los acuerdos de abandono del cargo) y el desempeño de la organización (incluido su desempeño social y ambiental).	N/D
4.6 Procedimientos implantados para evitar conflictos de intereses en el máximo órgano de gobierno.	N/D
4.7 Procedimiento de determinación de la capacitación y experiencia exigible a los miembros del máximo órgano de gobierno para poder guiar la estrategia de la organización en los aspectos sociales, ambientales y económicos.	N/D
4.8 Declaraciones de misión y valores desarrolladas internamente, códigos de conducta y principios relevantes para el desempeño económico, ambiental y social, y el estado de su implementación	5
4.9 Procedimientos del máximo órgano de gobierno para supervisar la identificación y gestión, por parte de la organización, del desempeño económico, ambiental y social, incluidos riesgos y oportunidades relacionadas, así como la adherencia o cumplimiento de los estándares acordados a nivel internacional, códigos de conducta y principios.	N/D
4.10 Procedimientos para evaluar el desempeño propio del máximo órgano de gobierno, en especial con respecto al desempeño económico, ambiental y social. Compromisos con iniciativas externas	N/D

Indicadores GRI

Compromisos con iniciativas externas		
4.11 Descripción de cómo la organización ha adoptado un planteamiento o principio de precaución.		N/D
4.12 Principios o programas sociales, ambientales y económicos desarrollados externamente, así como cualquier otra iniciativa que la organización suscriba o apruebe.		13-27
4.13 Principales asociaciones a las que pertenezca (tales como asociaciones sectoriales) y/o entes nacionales e internacionales a las que la organización apoya		N/D
Participación de los Grupos de Interés		
4.14 Relación de grupos de interés que la organización ha incluido.		N/D
4.15 Base para la identificación y selección de grupos de interés con los que la organización se compromete.		N/D
4.16 Enfoques adoptados para la inclusión de los grupos de interés, incluidas la frecuencia de su participación por tipos y categoría de grupos de interés.		N/D
4.17 Principales preocupaciones y aspectos de interés que hayan surgido a través de la participación de los grupos de interés y la forma en la que ha respondido la organización a los mismos en la elaboración de la memoria.		N/D
5. Enfoque de gestión e Indicadores de desempeño		
5.1 Procedimientos implantados para evitar conflictos de intereses en el máximo órgano de gobierno.		
Dimensión económica		
Indicadores del desempeño económico		
Aspecto: Desempeño Económico		
PRIN EC1 Valor económico directo generado y distribuido, incluyendo ingresos, costes de explotación, retribución a empleados, donaciones y otras inversiones en la comunidad, beneficios no distribuidos y pagos a proveedores de capital y a gobiernos.	6	
PRIN EC2 Consecuencias financieras y otros riesgos y oportunidades para las actividades de la organización debido al cambio climático.	N/D	
PRIN EC3 Cobertura de las obligaciones de la organización debidas a programas de beneficios sociales	7	
PRIN EC4 Ayudas financieras significativas recibidas de gobiernos.	N/D	
Aspecto: Presencia en el Mercado		
ADIC EC5 Rango de las relaciones entre el salario inicial estándar y el salario mínimo local en lugares donde se desarrollen operaciones significativas.	N/D	
PRIN EC6 Política, prácticas y proporción de gasto correspondiente a proveedores locales en lugares donde se desarrollen operaciones significativas.	N/D	
PRIN EC7 Procedimientos para la contratación local y proporción de altos directivos procedentes de la comunidad local en lugares donde se desarrollen operaciones significativas.	7	

Aspecto: Impactos Económicos Indirectos		
PRIN EC8 Desarrollo e impacto de las inversiones en infraestructuras y los servicios prestados principalmente para el beneficio público mediante compromisos comerciales, pro bono, o en especie.		11
ADIC EC9 Entendimiento y descripción de los impactos económicos indirectos significativos, incluyendo el alcance de dichos impactos.		N/D
Dimensión ambiental		
Indicadores del desempeño ambiental		
Aspecto: Materiales		
PRIN EN1 Materiales utilizados, por peso o volumen.		N/D
PRIN EN2 Porcentaje de los materiales utilizados que son materiales valorizados.		N/D
Aspecto: Energía		
PRIN EN3 Consumo directo de energía desglosado por fuentes primarias.		25
PRIN EN4 Consumo indirecto de energía desglosado por fuentes primarias.		25
ADIC EN5 Ahorro de energía debido a la conservación y a mejoras en la eficiencia.		24-25
ADIC EN6 Iniciativas para proporcionar productos y servicios eficientes en el consumo de energía o basados en energías renovables, y las reducciones en el consumo de energía como resultado de dichas iniciativas.		N/D
ADIC EN7 Iniciativas para reducir el consumo indirecto de energía y las reducciones logradas con dichas iniciativas.		24-25
Aspecto: Agua		
PRINC EN8 Captación total de agua por fuentes.		24
ADIC EN9 Fuentes de agua que han sido afectadas significativamente por la captación de agua.		N/D
ADIC EN10 Porcentaje y volumen total de agua reciclada y reutilizada.		24
Aspecto: Biodiversidad		
PRINCEN 11 Descripción de terrenos adyacentes o ubicados dentro de espacios naturales protegidos o de áreas de alta biodiversidad no protegidas. Indíquese la localización y el tamaño de terrenos en propiedad, arrendados, o que son gestionados, de alto valor en biodiversidad en zonas ajenas a áreas protegidas.		Las oficinas y planta de Laboratorios Liomont se encuentran ubicadas en terrenos urbanos por lo que este indicador no es relevante
PRINC EN12 Descripción de los impactos más significativos en la biodiversidad en espacios naturales protegidos o en áreas de alta biodiversidad no protegidas, derivados de las actividades, productos y servicios en áreas protegidas y en áreas de alto valor en biodiversidad en zonas ajenas a las áreas protegidas.		
ADIC EN13 Hábitats protegidos o restaurados.		
ADIC EN14 Estrategias y acciones implantadas y planificadas para la gestión de impactos sobre la biodiversidad.		
ADIC EN15 Número de especies, desglosadas en función de su peligro de extinción, incluidas en la Lista Roja de la IUCN y en listados nacionales y cuyos hábitats se encuentren en áreas afectadas por las operaciones según el grado de amenaza de la especie.		

Indicadores GRI

Aspecto: Emisiones, Vertidos y Residuos		
PRINC EN16 Emisiones totales, directas e indirectas, de gases de efecto invernadero, en peso.		N/D
PRINC EN17 Otras emisiones indirectas de gases de efecto invernadero, en peso.		N/D
ADIC EN18 Iniciativas para reducir las emisiones de gases de efecto invernadero y las reducciones logradas.		N/D
PRINC EN19 Emisiones de sustancias destructoras de la capa ozono, en peso.		N/D
PRINC EN20 NO, SO y otras emisiones significativas al aire por tipo y peso.		N/D
PRINC EN21 Vertimiento total de aguas residuales, según su naturaleza y destino.		N/D
PRINC EN22 Peso total de residuos gestionados, según tipo y método de tratamiento.		N/D
PRINC EN23 Número total y volumen de los derrames accidentales más significativos		N/D
ADIC EN24 Peso de los residuos transportados, importados, exportados o tratados que se consideran peligrosos según la clasificación del Convenio de Basilea, anexos I, II, III y VIII y porcentaje de residuos transportados internacionalmente.		N/D
ADIC EN25 Identificación, tamaño, estado de protección y valor de biodiversidad de recursos hídricos y hábitats relacionados, afectados significativamente por vertidos de agua y aguas de escorrentía de la organización informante.		N/D
Aspecto: Productos y Servicios.		
PRINC EN26 Iniciativas para mitigar los impactos ambientales de los productos y servicios, y grado de reducción de ese impacto.		24-28
PRINC EN27 Porcentaje de productos vendidos, y sus materiales de embalaje, que son recuperados al final de su vida útil, por categorías de productos.		N/A
Aspecto: Cumplimiento Normativo		
PRINC EN28 Costo de las multas significativas y número de sanciones no monetarias por incumplimiento de la normativa ambiental.		N/A
Aspecto: Transporte		
PRINC EN29 Impactos ambientales significativos del transporte de productos y otros bienes y materiales utilizados para las actividades de la organización, así como del transporte de personal.		N/D
Aspecto: General		
ADIC EN30 Desglose por tipo del total de gastos e inversiones ambientales. Indicadores del desempeño de Prácticas laborales y ética del trabajo		24
Aspecto: Empleo		
PRINC LA1 Desglose del colectivo de trabajadores por tipo de empleo, por contrato y por región.		7
PRINC LA2 Número total de empleados y rotación media de empleados, desglosados por grupo de edad, sexo y región.		7
ADIC LA3 Beneficios sociales para los empleados con jornada completa, que no se ofrecen a los empleados temporales o de media jornada, desglosado por actividad principal.		7-11
Aspecto: Relaciones Empresa/Trabajadores		
PRINC LA4 Porcentaje de empleados cubiertos por un convenio colectivo.		N/D

PRINC LA5 Periodo(s) mínimo(s) de preaviso relativo(s) a cambios organizativos, incluyendo si estas notificaciones son especificadas en los convenios colectivos.		N/D
Aspecto: Salud y Seguridad en el Trabajo		
ADIC LA6 Porcentaje del total de trabajadores que está representado en comités de seguridad y salud conjuntos de dirección-empleados, establecidos para ayudar a controlar y asesorar sobre programas de seguridad y salud en el trabajo.		10
PRINC LA7 Tasas de absentismo, enfermedades profesionales, días perdidos		10
y número de víctimas mortales relacionadas con el trabajo por región.		10
PRINC LA8 Programas de educación, formación, asesoramiento, prevención y control de riesgos que se apliquen a los trabajadores, a sus familias o a los miembros de la comunidad en relación con enfermedades graves.		10
ADIC LA9 Asuntos de salud y seguridad cubiertos en acuerdos formales con sindicatos.		
Aspecto: Formación y Educación		
PRINC LA10 Promedio de horas de formación al año por empleado, desglosado por categoría de empleado.		8
ADIC LA11 Programas de gestión de habilidades y de formación continua que fomenten la empleabilidad de los trabajadores y que les apoyen en la gestión del final de sus carreras profesionales.		8-9
ADIC LA12 Porcentaje de empleados que reciben evaluaciones regulares del desempeño y de desarrollo profesional.		N/D
Aspecto: Diversidad e Igualdad de Oportunidades		
PRINC LA13 Composición de los órganos de gobierno corporativo y plantilla, desglosado por sexo, grupo de edad, pertenencia a minorías y otros indicadores de diversidad.		N/D
PRINC LA14 Relación entre salario base de los hombres con respecto al de las mujeres, desglosado por categoría profesional.		N/D
DERECHOS HUMANOS		
Indicadores del desempeño de Derechos Humanos		
Aspecto: Prácticas de Inversión y Abastecimiento		
PRINC HR1 Porcentaje y número total de acuerdos de inversión significativos que incluyan cláusulas de derechos humanos o que hayan sido objeto de análisis en materia de derechos humanos.		N/D
PRINC HR2 Porcentaje de los principales distribuidores y contratistas que han sido objeto de análisis en materia de derechos humanos, y medidas adoptadas como consecuencia.		N/D
ADIC HR3 Total de horas de formación de los empleados sobre políticas y procedimientos relacionados con aquellos aspectos de los derechos humanos relevantes para sus actividades, incluyendo el porcentaje de empleados formados.		N/D
Aspecto: No Discriminación		
PRINC HR4 Número total de incidentes de discriminación y medidas adoptadas.		N/D

Indicadores GRI

Aspecto: Libertad de Asociación y Convenios Colectivos		
PRINC HR5 Actividades de la compañía en las que el derecho a libertad de asociación y de acogerse a convenios colectivos puedan correr importantes riesgos, y medidas adoptadas para respaldar estos derechos.		N/D
Aspecto: Explotación Infantil		
PRINC HR6 Actividades identificadas que conllevan un riesgo potencial de incidentes de explotación infantil, y medidas adoptadas para contribuir a su eliminación.		N/D
Aspecto: Trabajos Forzados		
PRINC HR7 Operaciones identificadas como de riesgo significativo de ser origen de episodios de trabajo forzado o no consentido, y las medidas adoptadas para contribuir a su eliminación.		N/D
Aspecto: Prácticas de Seguridad		
ADIC HR8 Porcentaje del personal de seguridad que ha sido formado en las políticas o procedimientos de la organización en aspectos de derechos humanos relevantes para las actividades.		N/D
Aspecto: Derechos de los Indígenas		
ADIC HR9 Número total de incidentes relacionados con violaciones de los derechos de los indígenas y medidas adoptadas.		N/D
SOCIEDAD		
PRINC S01 Naturaleza, alcance y efectividad de programas y prácticas para evaluar y gestionar los impactos de las operaciones en las comunidades, incluyendo entrada, operación y salida de la empresa.		N/D
Aspecto: Corrupción		
PRINC S02 Porcentaje y número total de unidades de negocio analizadas con respecto a riesgos relacionados con la corrupción.		N/D
PRINC S03 Porcentaje de empleados formados en las políticas y procedimientos anti-corrupción de la organización.		11
PRINC S04 Medidas tomadas en respuesta a incidentes de corrupción.		N/D
Aspecto: Política Pública		
PRINC S05 Posición en las políticas públicas y participación en el desarrollo de las mismas y de actividades de "lobbying".		11
ADIC S06 Valor total de las aportaciones financieras y en especie a partidos políticos o a instituciones relacionadas, por países.		N/A
Aspecto: Comportamiento de Competencia Desleal		
ADIC S07 Número total de acciones por causas relacionadas con prácticas monopolísticas y contra la libre competencia, y sus resultados.		N/A
Aspecto: Cumplimiento Normativo		
PRINC S08 Valor monetario de sanciones y multas significativas y número total de sanciones no monetarias derivadas del incumplimiento de las leyes y regulaciones.		N/A

RESPONSABILIDAD SOBRE PRODUCTOS		
Indicadores del desempeño de la Responsabilidad sobre productos ASPECTO: SALUD Y SEGURIDAD DEL CLIENTE		
Aspecto: Salud y Seguridad del Cliente		
PRINC PR1 Fases del ciclo de vida de los productos y servicios en las que se evalúan, para en su caso ser mejorados, los impactos de los mismos en la salud y seguridad de los clientes, y porcentaje de categorías de productos y servicios significativos sujetos a tales procedimientos de evaluación.		N/D
ADIC PR2 Número total de incidentes derivados del incumplimiento de la regulación legal o de los códigos voluntarios relativos a los impactos de los productos y servicios en la salud y la seguridad durante su ciclo de vida, distribuidos en función del tipo de resultado de dichos incidentes.		N/D
Aspecto: Etiquetado de Productos y Servicios		
PRINC PR3 Tipos de información sobre los productos y servicios que son requeridos por los procedimientos en vigor y la normativa, y porcentaje de productos y servicios sujetos a tales requerimientos informativos.		6
ADIC PR4 Número total de incumplimientos de la regulación y de los códigos voluntarios relativos a la información y al etiquetado de los productos y servicios, distribuidos en función del tipo de resultado de dichos incidentes.		N/D
ADIC PR5 Prácticas con respecto a la satisfacción del cliente, incluyendo los resultados de los estudios de satisfacción del cliente.		N/D
Aspecto: Comunicaciones de Marketing		
PRINC PR6 Programas de cumplimiento de las leyes o adhesión a estándares y códigos voluntarios mencionados en comunicaciones de marketing, incluidos la publicidad, otras actividades promocionales y los patrocinios.		6
ADIC PR7 Número total de incidentes fruto del incumplimiento de las regulaciones relativas a las comunicaciones de marketing, incluyendo la publicidad, la promoción y el patrocinio, distribuidos en función del tipo de resultado de dichos incidentes.		N/D
Aspecto: Privacidad del Cliente		
ADIC PR8 Número total de reclamaciones debidamente fundamentadas en relación con el respeto a la privacidad y la fuga de datos personales de clientes.		N/D
PRINC PR9 Coste de aquellas multas significativas fruto del incumplimiento de la normativa en relación con el suministro y el uso de productos y servicios de la organización.		N/D

Carta de Verificación



AuditaRSE

Torre Mayor Paseo de la Reforma No. 505 4to piso suite 2,
Col. Cuauhtémoc C.P. 06500, México, D.F.

México, D.F. a 30 de agosto de 2010.

INFORME DE VERIFICACIÓN

Al H. Consejo de Administración de Laboratorios Liomont, S.A. de C.V. Presente

Firma Social, S.A. de C.V. (AuditaRSE) realizó a petición de Laboratorios Liomont una verificación limitada e independiente de su Reporte Social 2009.

ALCANCE

El alcance de la verificación incluye el texto y datos contenidos únicamente en el documento referenciado. Las opiniones contenidas en el documento verificado y su elaboración son responsabilidad de Laboratorios Liomont, S.A. de C.V.

INDEPENDENCIA

Nuestro trabajo consiste en emitir una opinión responsable sobre la fiabilidad de la información contenida, mediante la obtención de evidencias adecuadas y suficientes para tal objetivo.

Firma Social, S.A. de C.V. (AuditaRSE), no ha participado ni asesorado en la elaboración del documento verificado, limitándose a actuar como verificador independiente.

METODOLOGÍA DE VERIFICACIÓN

La verificación revisó la adaptación de los contenidos a la Guía para la Elaboración de Memorias de Sostenibilidad versión 3, del Global Reporting Initiative (G3), llevándose a cabo de acuerdo con la norma establecida por la International Auditing and Assurance Standard Board, a través de la International Standard on Assurance Engagements 3000 (ISAE3000), correspondiente a verificaciones limitadas.

La verificación fue realizada en Oficinas Corporativas y Planta, ubicadas en la Ciudad de México, sito en Adolfo López Mateos # 68, Cuajimalpa, D.F. CP 5000, realizando las siguientes inspecciones:

- Físicas, mediante observación in situ de los esfuerzos descritos en el reporte.
- Documentales. Examinamos, sobre bases muestrales, los datos e información contenidos en el informe a través de:
 - Revisión de los sistemas, procesos y procedimientos de recopilación, de consolidación y de reporte de datos;
 - Verificación de la consolidación de los datos e información que se presenta de manera agregada; y
 - Verificación de la existencia de evidencias externas o internas que respaldan la información presentada.
 - Testimoniales, a través de entrevistas con el personal.

1 de 2

Torre Mayor - Paseo de la Reforma 505 4to Piso Suite 2,
Col Cuauhtémoc, C.P.06500, México D.F. | 5280-8016 | 5280-8560



Carta de Verificación



Torre Mayor Paseo de la Reforma No. 505 4to piso suite 2,
Col. Cuauhtémoc C.P. 06500, México, D.F.

México, D.F. a 30 de agosto de 2010.

RECOMENDACIONES

Para el Reporte Social 2009 de Laboratorios Liomont, se reiteran las siguientes áreas de oportunidad:

- Empezar un procedimiento de consulta a los diversos grupos de interés de la compañía (Determinación de la Materialidad), con el objeto de conocer a profundidad sus expectativas y poder actuar y reportar de acuerdo a las mismas.
- Reportar su estructura y perfil organizacional a mayor detalle.
- Acrecentar el reporte de los indicadores de desempeño económico y ambiental

CONCLUSIONES

- No se cuenta con evidencia que haga notar diferencias y contradicciones de la información, por ello consideramos que el Reporte Social 2009 de Laboratorios Liomont, contiene datos fidedignos y éstos representan de manera coherente los logros y resultados para el periodo informado.
- En nuestra calidad de Verificadores Independientes declaramos que el Reporte Social 2009 de Laboratorios Liomont, corresponde a un nivel C+, de acuerdo al nivel de aplicación referido en la Guía para la Elaboración de Memorias de Sostenibilidad 3, del Global Reporting Initiative (G3).

Dr. Guillermo Cruz Reyes
Socio Director

2 de 2

Torre Mayor - Paseo de la Reforma 505 4to Piso Suite 2,
Col Cuauhtémoc, C.P. 06500, México D.F. | 5280-8016 | 5280-8560







LIOMONT

ETICA FARMACEUTICA DESDE 1938

Laboratorios Liomont S.A. de C.V.
Adolfo López Mateos 68, Cuajimalpa, DF, México C.P. 50000
www.liomont.com

