



c/ Ribera del Loira, 60
28042 Madrid
Telf.: 91 213 10 00

www.endesa.es

INFORME DE SOSTENIBILIDAD 2002

endesa

INFORME DE SOSTENIBILIDAD 2002



INFORME DE
SOSTENIBILIDAD
2002





CARTA DEL PRESIDENTE Y DEL CONSEJERO DELEGADO

Nos complace presentarles el segundo Informe anual de Sostenibilidad de ENDESA, que pretende reflejar el respeto por el entorno en el que desarrollamos nuestras actividades y dar cuenta de manera detallada de las actuaciones que llevamos a cabo en este terreno.

Los criterios de sostenibilidad se encuentran cada día más integrados en la estrategia corporativa de las grandes empresas. De manera creciente, éstas desarrollan iniciativas para que sus objetivos empresariales contemplen la atención a las expectativas de los principales agentes con los que se relacionan —clientes, accionistas, empleados y proveedores—, manteniendo un uso responsable de los recursos y un comportamiento respetuoso respecto del entorno físico.

ENDESA considera necesario incorporar estos principios a su estrategia empresarial, al servicio de los objetivos medioambientales, sociales y económicos que conforman la triple vertiente de la sostenibilidad. Para ello, aspira a crear rentabilidad y valor, contribuyendo al mismo tiempo al desarrollo y calidad de vida de las personas que participan en la actividad empresarial, a la preservación del medio ambiente y al uso racional de los recursos.

En este sentido, ENDESA cuenta con una larga trayectoria de actuación en materia medioambiental que va más allá del estricto cumplimiento de la normativa vigente en todos los países en los que opera. Como resultado, la energía generada por la Empresa en 2002 procedente de centrales certificadas de acuerdo con normas internacionales de calidad medioambiental representó el 81 por ciento de su producción total en España, el 54 por ciento en Italia y el 50 por ciento en Iberoamérica.

La colaboración en el desarrollo social, cultural y económico de los entornos en los que está presente es también tradicional en la trayectoria de la Empresa y se concreta en un amplio abanico de actividades que incluyen la contribución a los planes de desarrollo industrial de zonas mineras españolas en las que ENDESA ha operado, la iluminación de edificios del patrimonio histórico artístico de España e Iberoamérica, convenios de desarrollo económico con Ayuntamientos, patrocinios sociales y educativos en los países iberoamericanos en los que está presente, etc.

Para dar cuenta de sus compromisos en este campo, ENDESA publicó en 2001 su primer Informe de Sostenibilidad basado en los criterios internacionales del Global Reporting Initiative (GRI), lo que la convirtió en una de las primeras empresas del sector energético español y una de las pioneras a escala mundial en llevarlo a cabo, y da continuidad ahora a esta iniciativa a través del presente Informe de Sostenibilidad 2002.

Por otro lado, ENDESA ha suscrito el “Global Compact”, es decir, el Pacto Mundial promovido por las Naciones Unidas que impulsa la actuación empresarial voluntaria en materia de Responsabilidad Social Corporativa mediante la adopción de nueve principios básicos universales en los ámbitos de los derechos humanos, las normas laborales y el medio ambiente.

Además, se halla incorporada al “Energy Wisdom Programme”, una iniciativa de Eurelectric, la asociación que agrupa a las empresas eléctricas europeas, cuyo objetivo es mostrar a la sociedad el compromiso de estas compañías con el medio ambiente y su capacidad de generar energía con el menor impacto posible sobre el entorno.

Como resultado de estas y otras iniciativas, ENDESA ha sido incluida en el Dow Jones Sustainability Index World (DJSI), obteniendo la más alta puntuación entre las empresas de su sector, hecho que no había logrado ninguna empresa española anteriormente. Asimismo, renovó su presencia, por segundo año consecutivo, en el DJSI Europeo.

Por otro lado, ENDESA ha sido reconocida en 2002 con el Premio de Medio Ambiente Expansión-Garrigues a la Más Brillante Iniciativa Empresarial, por la aplicación de su estrategia de sostenibilidad empresarial y por su transparencia informativa en este terreno.

Estos logros reflejan el compromiso de la Empresa con los principios del desarrollo sostenible y su voluntad de seguir aplicándolos en sus actuaciones y en las relaciones que mantiene con sus clientes, accionistas, empleados y proveedores.



Rafael Miranda Robredo
Consejero Delegado



Manuel Pizarro Moreno
Presidente



La Dama. Playa de la Lajita

PRESENTACIÓN DEL INFORME DE SOSTENIBILIDAD 2002

El Informe de Sostenibilidad de ENDESA correspondiente al año 2002 se basa en el modelo definido por el Global Reporting Initiative (GRI) para la elaboración de Memorias de Sostenibilidad sobre actuaciones económicas, medioambientales y sociales de la empresa, en su versión del año 2002.

La Guía GRI proporciona a las empresas las pautas para dar a conocer a sus partes interesadas las estrategias y actuaciones desarrolladas en materia de sostenibilidad, para lo cual propone la elaboración de informes que recojan lo que se ha venido en llamar triple cuenta de resultados.

Con ese espíritu se presenta este segundo Informe de Sostenibilidad, continuación del camino emprendido en el año 2002 con la publicación del primer Informe y que muestra la evolución del comportamiento medioambiental, social y económico de ENDESA y los logros conseguidos en este periodo derivados de la aplicación de su estrategia de sostenibilidad.

El Informe de Sostenibilidad 2002 ofrece información sobre los aspectos medioambientales, sociales y económicos de la actuación de la Empresa en las diferentes líneas de negocio en las que se encuentra estructurada y en las tres áreas geográficas en las que opera: España, resto de Europa y Norte de África e Iberoamérica.

Siguiendo los criterios de GRI, el Informe es el vehículo de difusión de la estrategia de sostenibilidad implantada en la Empresa, así como de sus políticas de actuación y sistemas de gestión en el ámbito medioambiental, social y económico. A fin de proporcionar una visión de conjunto y ajustada a las características de ENDESA, describe de forma resumida las principales líneas de negocio, áreas de actividad y estructura organizativa de la Empresa. Seguidamente, aborda los principios y estructura en los que se fundamenta el cumplimiento de sus compromisos medioambientales, sociales y económicos y, por último, se centra en la información de las actuaciones desarrolladas por ENDESA en cada uno de esos campos en el ejercicio 2002, mostrando su evolución respecto de años anteriores.

ENDESA es un operador global del negocio energético y servicios relacionados, con una sólida base de activos, centrado en la electricidad. ENDESA desarrolla actividades de generación, transporte, distribución y comercialización de energía eléctrica y participa en otros servicios que aportan valor a su negocio principal.

La Empresa desarrolla estas actividades fundamentalmente en España, en otros tres países europeos (Italia, Portugal y Francia), en seis países iberoamericanos (Chile, Colombia, Perú, Argentina, Brasil y República Dominicana) y en uno africano (Marruecos).

En el mercado eléctrico español opera a través de las siguientes marcas: Fecsa ENDESA, Sevillana ENDESA, Gesa ENDESA, Unelco ENDESA, ERZ ENDESA y ENDESA Energía. En los países iberoamericanos en los que posee participaciones de control actúa bajo la marca de la compañía operadora local: Endesa Chile, Chilectra, Codensa, Coelce, Edesur y Edelnor son algunas de las principales compañías.

Además, está presente en el negocio de gas natural como suministrador en el mercado ibérico y como socio de diversas instalaciones de regasificación en España. En el mercado regulado opera a través de compañías locales cuyas participaciones están agrupadas en ENDESA Gas y, en el mercado liberalizado, a través de ENDESA Energía.

Asimismo, cuenta con una presencia relevante en el sector de cogeneración y energías renovables en España a través de ENDESA Cogeneración y Renovables (ECyR).

Dispone de una participación del 29,89 por ciento en Auna Operadores de Telecomunicaciones, segundo operador español de telecomunicaciones, que desarrolla actividades de telefonía fija, telefonía móvil y telecomunicaciones por cable. Además, es propietaria de Smartcom, empresa chilena de telefonía móvil.

Principales cambios sucedidos durante el año 2002

Los principales cambios en la estructura y el perímetro de consolidación de ENDESA registrados en el año 2002 se han debido a:

- La venta de la participación del 87,5 por ciento que ENDESA poseía en Viesgo, por lo que ésta no consolidada en las cuentas del ejercicio.
- La adquisición de una participación adicional del 5,7 por ciento de la generadora ENDESA Italia. Actualmente, la participación de ENDESA se sitúa en el 51 por ciento, por lo que las cuentas de la compañía italiana consolidan por integración global desde el inicio del ejercicio.
- La consolidación por puesta en equivalencia de Smartcom.
- La segregación, a finales del 2002, de la filial ENDESA Gas S.A., que agrupa las participaciones de ENDESA en diversas compañías que operan en el mercado regulado del gas natural, de ENDESA Diversificación S.A. para su integración en ENDESA Red S.A., cabecera del negocio de distribución de electricidad.

Por otro lado, en 2002 se han acordado dos operaciones que han quedado formalizadas en 2003:

- La venta a Red Eléctrica de España (REE) de los activos peninsulares de transporte de electricidad en España.
- La venta de diversos edificios en España a una empresa inmobiliaria.

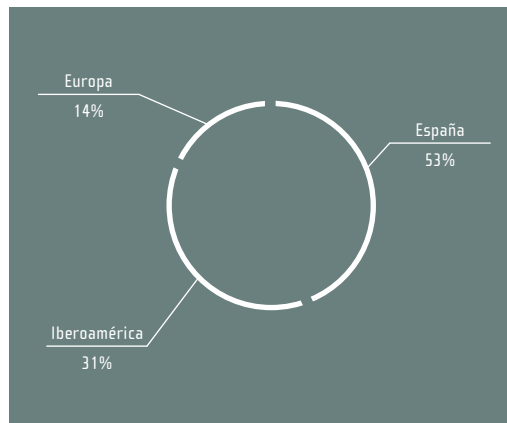
I. ACTIVIDADES DE ENDESA

NEGOCIO ELÉCTRICO

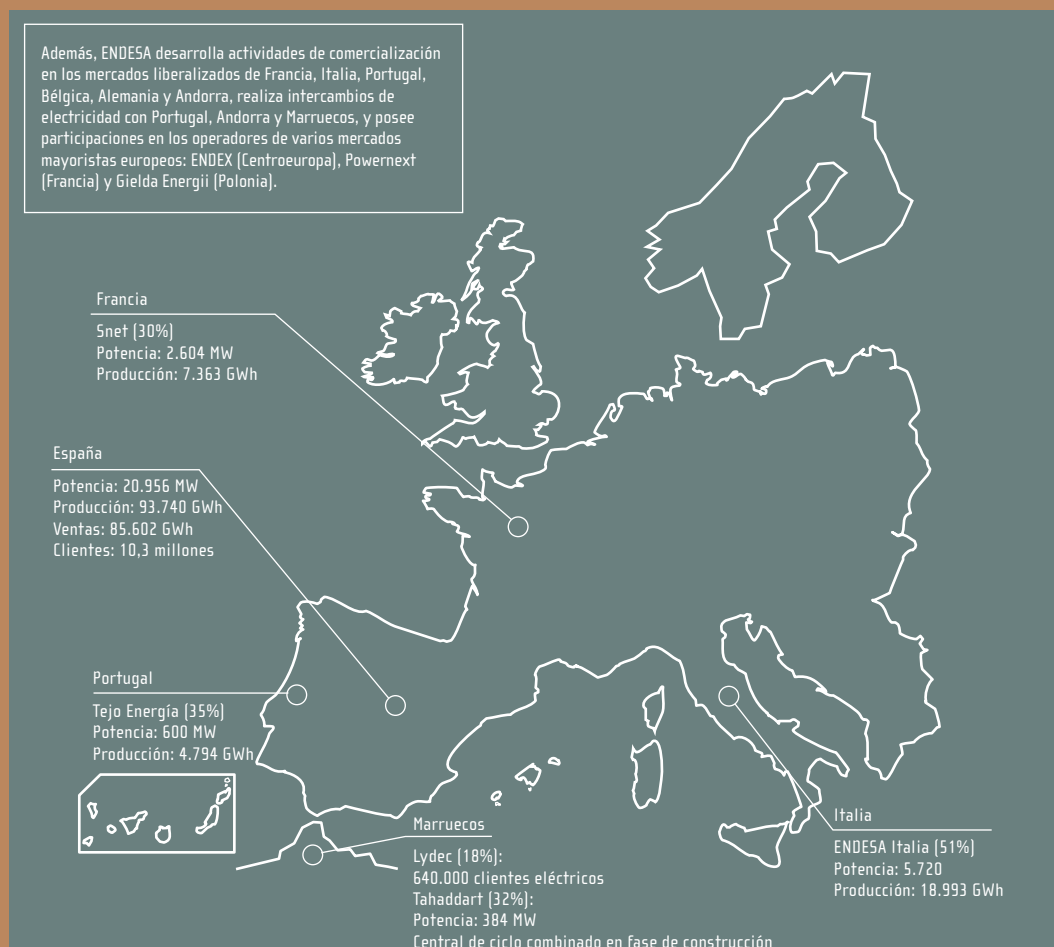
ENDESA es uno de los principales grupos eléctricos privados del mundo. En el año 2002 contaba con 39.941 MW instalados, generó 155.849 GWh y vendió un total de 133.096 GWh a unos 20,6 millones de clientes.

ENDESA es la principal empresa eléctrica de España, Chile, Argentina, Colombia y Perú y la mayor multinacional eléctrica de Iberoamérica. Además, tiene una presencia significativa en Italia, Francia, Portugal, Brasil, Marruecos y la República Dominicana.

Distribución por áreas geográficas de la potencia instalada controlada por Endesa a 31 de diciembre de 2002



Además, ENDESA desarrolla actividades de comercialización en los mercados liberalizados de Francia, Italia, Portugal, Bélgica, Alemania y Andorra, realiza intercambios de electricidad con Portugal, Andorra y Marruecos, y posee participaciones en los operadores de varios mercados mayoristas europeos: ENDEX (Centroeuropa), Powernext (Francia) y Gieda Energii (Polonia).



El Comité de Directores de la Unión de la Industria Eléctrica (EURELECTRIC) aprobó en noviembre de 2002, por unanimidad, el nombramiento de D. Rafael Miranda Robredo, Consejero Delegado de ENDESA, como vicepresidente de la organización.

EURELECTRIC, asociación internacional que agrupa a los sectores eléctricos de los países europeos y a un elevado número de afiliados de otras áreas geográficas, tiene como objetivo principal promover iniciativas y soluciones comunes entre sus miembros y coordinar las acciones necesarias para llevarlas a cabo, teniendo siempre como premisa el respeto a los diferentes marcos regulatorios en los que se mueven las empresas asociadas.

Generación

Las empresas generadoras que ENDESA controla en razón de su participación suman un total de 39.941 MW de potencia instalada. De ellos, 20.956 MW se hallan en España, 13.265 MW en Iberoamérica y 5.720 MW, que corresponden íntegramente a ENDESA Italia, en Europa.

El parque generador de ENDESA en España posee una estructura adecuadamente diversificada y muy competitiva: el 29,9 por ciento corresponde a centrales que consumen carbones nacionales y de importación, el 25,6 por ciento a centrales hidroeléctricas, el 17,3 por ciento a centrales nucleares y el 27,2 por ciento a centrales de fuel o gas natural.

La competitividad de este mix de generación se pone de manifiesto especialmente en las frecuentes situaciones de baja hidráulicidad que registra el sistema eléctrico español, ya que su potencia hidroeléctrica, por la ubicación de sus centrales, se ve menos afectada en tales circunstancias y su elevada y diversificada potencia termoeléctrica le permite incrementar su producción y, por consiguiente, su cuota de mercado con unos costes de combustible inferiores a los del resto de las empresas del sector.

Este parque de generación alcanzó una producción bruta de 93.740 GWh en el año 2002, lo que refleja que se halla convenientemente equilibrado respecto de la dimensión del mercado de la Empresa en España, por

lo que ésta no se ve en la necesidad de efectuar más inversiones en nueva potencia que las que se derivan del crecimiento orgánico del mismo.

La estructura de la generación peninsular de ENDESA y del conjunto del sector durante los años 2001 y 2002 se recoge en el cuadro adjunto.

Estructura de la generación de electricidad peninsular de ENDESA y del conjunto del sector eléctrico español (%)

	ENDESA		Total del sector	
	2002	2001	2002	2001
Nuclear	36,3	34,4	33,8	34,5
Carbón	47,5	45,2	43,1	37,6
Hidráulica	10,1	15,4	12,2	22,1
Fuel-gas	3,9	5,0	7,9	5,8
Ciclo combinado	2,2		3,0	
Total	100	100	100	100

La producción eléctrica peninsular vendida en el año 2002 en el mercado mayorista fue de 78.922 GWh, lo que supone una cuota de mercado del 41,8 por ciento.

En el año 2002 comenzaron a operar las centrales de ciclo combinado de ENDESA en Besós (Barcelona) y San Roque (Cádiz), de 400 MW cada una, que han producido un total de 1.732 GWh en sus cinco primeros meses de funcionamiento. También se puso en marcha la central de ciclo combinado de Son Reus, en Baleares, de 226 MW de potencia total.

Asimismo, continuaron las actividades de construcción y montaje de los equipos de la central de ciclo combinado de Tarragona de 400 MW, se adjudicó el suministro de los equipos principales y de la ingeniería de la central de ciclo combinado de Cristóbal Colón (Huelva), también de 400 MW, y se iniciaron las obras de un segundo ciclo combinado en Son Reus, de 226 MW, y de dos ciclos combinados en Canarias: Barranco de Tirajana (Gran Canaria) y Granadilla (Tenerife), ambos de 225 MW de potencia unitaria.

Todas estas centrales suponen una importante contribución al margen de seguridad del sistema eléctrico español, tanto en la península como en las islas Baleares y Canarias. Por otro lado, al utilizar gas natural mediante la moderna tecnología de ciclo combinado, facilitarán una reducción del impacto medioambiental y un incremento de la eficiencia energética.

Datos operativos*

Producción eléctrica bruta (GWh)	2002	2001	% var.
España	93.740	90.751	3,3
Iberoamérica	43.116	44.447	-3,0
Europa	18.993	—	—
Total	155.849	135.198	15,3
Ventas (GWh)			
España	85.602	82.253	4,1
Mercado regulado	62.805	60.511	3,8
Mercado liberalizado**	22.797	21.742	4,9
Iberoamérica	47.494	46.810	1,5
Total	133.096	129.063	3,1

* Por razones de homogeneidad, se excluyen de los datos de 2001 los relativos a la compañía española Viesgo, desinvertida por ENDESA en un proceso iniciado en 2001 y culminado en 2002.

** Incluye las ventas de ENDESA Energía en mercados liberalizados europeos.

Por lo que se refiere a la actividad de generación de ENDESA en Iberoamérica, sus compañías participadas suman 13.265 MW de potencia instalada. La distribución de esa potencia total por países es la siguiente:

Potencia instalada de ENDESA en Iberoamérica* (MW)

	2002	2001	% var.
Chile	3.935	3.935	—
Argentina	4.444	4.424	0,5
Colombia	2.754	3.035	-9,3
Perú	1.474	1.486	-0,8
Brasil	658	658	—
Total	13.265	13.538	2,0

* Los datos incluyen sólo las de las empresas que se consolidan por integración global. Por tanto, no están incluidos los 63 MW de Cerj (Brasil), los 781 MW de la central Atacama (Chile), ni los 72 MW de CEPD (Rep. Dominicana).

Durante el año 2002, continuó la construcción de la central de ciclo combinado de Fortaleza, en el Estado de Ceará (Brasil), con una potencia instalada prevista de 310 MW. La producción de esta instalación, que entrará en funcionamiento a finales de 2003, cubrirá alrededor del 30 por ciento de la demanda eléctrica del citado Estado.

Por otro lado, prosiguió la construcción de la central hidroeléctrica de Ralco, de 570 MW de potencia, en la zona del Alto Bío Bío, que permitirá aportar al sistema eléctrico chileno una generación media anual de 3.100 GWh que resulta imprescindible para asegurar la autonomía energética del país.

En 2002, el parque generador de las compañías iberoamericanas participadas por ENDESA produjo 43.116 GWh, con la siguiente distribución por países:

Generación de energía eléctrica de ENDESA en Iberoamérica* (GWh)

	2002	2001	% var.
Chile	16.495	15.741	4,8
Argentina	8.750	11.864	-26,2
Colombia	10.837	10.106	7,2
Perú	4.567	4.480	1,9
Brasil	2.467	2.256	9,4
Total	43.116	44.447	-3,0

* Incluye sólo las cifras de las empresas que se consolidan por integración global. Por tanto, no está incluida la producción de Cerj (Brasil), la de la central Atacama (Chile), ni la de CEPD (Rep. Dominicana).

Negocio eléctrico de ENDESA en Iberoamérica



Esta cifra supone un descenso del 3,0 por ciento respecto de 2001, como consecuencia fundamentalmente de la situación económica de Argentina y a la casi nula exportación de energía de este país a Brasil.

Por el contrario, la generación de electricidad de las compañías participadas de ENDESA registró incrementos significativos en Colombia, Chile, Perú y, sobre todo, Brasil, en este caso como consecuencia de la progresiva superación del grave período de sequía que afectó al país en 2001.

En cuanto a la actividad de generación de ENDESA en Europa, la posición más relevante es la que le proporciona su participación del 51 por ciento en ENDESA Italia, una compañía generadora que posee 5.720 MW de potencia instalada, de los cuales 5.236 MW se hallan en centrales térmicas y 484 en centrales hidroeléctricas. En 2002, este parque generador produjo 18.993 GWh, con un crecimiento de más del 8 por ciento respecto de 2001, a pesar de que la capacidad disponible disminuyó como consecuencia de la parada de dos grupos para su reconversión a la tecnología de ciclo combinado.

Por otro lado, ENDESA posee una participación del 30 por ciento en la generadora francesa Snet, que posee 2.604 MW de potencia instalada que produjeron 7.363 GWh en 2002; y una participación del 35 por ciento en la compañía portuguesa Tejo Energia, propietaria de la central de Pego, de 600 MW, que en 2002 produjo 4.794 GWh.

Por último, en diciembre de 2002, la sociedad Energie Electrique de Tahaddart, de la que ENDESA posee una participación del 32 por ciento, adjudicó los contratos de construcción de la central de ciclo combinado de 384 MW, que estará ubicada en Tahaddart (Marruecos), la cual se espera que entre en operación en el año 2005.

Ventas de electricidad en mercados regulados

En el año 2002, las empresas eléctricas controladas por ENDESA vendieron un total de 133.096 GWh.

En España, el mercado de distribución de ENDESA se extiende por una superficie de unos 200.000 km², repartida fundamentalmente entre 20 provincias de siete Comunidades Autónomas (Cataluña, Andalucía, Baleares, Canarias, Aragón, Extremadura y Castilla-León), con una población total de alrededor de 20 millones de habitantes.

Las ventas de la Empresa en el mercado regulado aumentaron en un 3,8 por ciento en 2002, situándose en 62.805 GWh, lo que supone una cuota de mercado del 43,4 por ciento.

Ventas de energía eléctrica de ENDESA en el mercado regulado (GWh)

	2002	2001	% var.
Aragón	4.129	4.050	2,0
Cataluña	25.519	24.647	3,5
Baleares	4.280	4.215	1,5
Sur	22.436	21.403	4,8
Canarias	6.441	6.196	4,0
Total ENDESA*	62.805	60.551	3,8

* Para efectuar la comparación en condiciones homogéneas, se eliminan de ambos años los datos relativos a Viesgo.

El número de clientes de ENDESA en el mercado regulado creció un 2,6 por ciento en 2002 respecto del año anterior, alcanzando los 10.253.836 al término del ejercicio. Los incrementos fueron especialmente significativos en los mercados de Canarias (3,7 por ciento), Sur (3,2 por ciento) y Baleares (2,7 por ciento).

Número de clientes de ENDESA en el mercado regulado español

	2002	2001	% var.
Aragón	738.543	727.181	1,6
Cataluña	3.876.535	3.803.862	1,9
Baleares	584.750	569.137	2,7
Sur	4.105.419	3.979.170	3,2
Canarias	948.589	914.865	3,7
Total ENDESA*	10.253.836	9.994.215	2,6

*Las cifras de Aragón incluyen 2.575 y 2.606 clientes en 2001 y 2002, respectivamente, de AEE S.A.

Las cifras de Canarias de 2001 incluyen los clientes de DEPCSA a fin de permitir una comparación homogénea con los datos de 2002.

Por el mismo motivo, se eliminan de ambos años los datos relativos a Viesgo, pues la desinversión de esta compañía, iniciada en 2001, culminó en los primeros días de 2002.

En cuanto a las instalaciones de transporte y distribución de ENDESA en España, al término de 2002 sumaban 280.166 kilómetros en líneas y cables, de los cuales aproximadamente un 21,6 por ciento está soterrado, 821 subestaciones y 120.449 centros de transformación.

Cabe destacar que, en 2002, el tiempo medio de interrupción equivalente de la potencia instalada (TIEPI) en media tensión debido a causas propias o de terceros, indicador habitualmente empleado para estimar la continuidad del suministro, fue de 2 horas y 29 minutos, lo que equivale a un nivel de disponibilidad del 99,97 por ciento y una mejoría del 2,7 por ciento respecto de 2001.

En Iberoamérica, las ventas de electricidad en los mercados regulados ascendieron a 47.494 GWh en 2002, con un incremento del 1,5 por ciento respecto de 2001 y la siguiente distribución por países:

Distribución de energía eléctrica de ENDESA en Iberoamérica (GWh)

	2002	2001	% var.
Chile	9.895	9.527	3,9
Argentina	12.140	12.909	-6,0
Colombia	8.951	8.608	4,0
Perú	3.851	3.675	4,8
Brasil	12.657	12.091	4,7
Total	47.494	46.810	1,5

Por último, las compañías iberoamericanas participadas por ENDESA sumaban 10,3 millones de clientes al término de 2002, un 2,9 por ciento más que en 2001, con la siguiente distribución:

Clientes de ENDESA en Iberoamérica (miles)

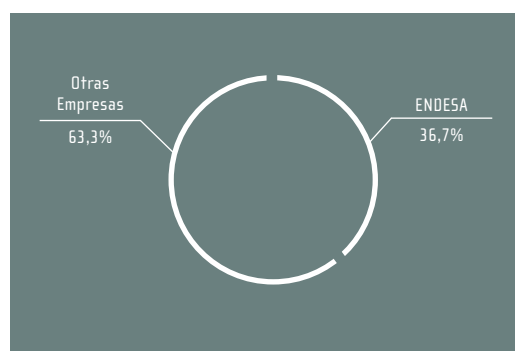
	2002	2001	% var.
Chile	1.620	1.583	2,3
Argentina	2.090	2.097	-0,3
Colombia	1.911	1.850	3,3
Perú	883	867	1,8
Brasil	3.788	3.608	5,0
Total	10.292	10.005	2,9

Cabe destacar que la base de clientes de las compañías iberoamericanas participadas por ENDESA creció en todos los países a pesar de la crisis económica, salvo en Argentina, donde se mantuvo prácticamente estable.

Ventas de electricidad en mercados liberalizados

En 2002, ENDESA vendió 21.246 GWh a 9.000 clientes en el mercado liberalizado español, lo que supone un cuota del 36,7 por ciento.

Mercado liberalizado español a 31 de diciembre de 2002



Cabe advertir que los consumidores españoles con capacidad para elegir suministrador suponían en 2002 el 53 por ciento de la demanda eléctrica peninsular, si bien los que realmente ejercieron ese derecho representaron el 29 por ciento. Por otro lado, el 1 de enero de 2003 se ha producido, según lo previsto en la normativa vigente, la apertura total del mercado eléctrico español, lo que quiere decir que todos los consumidores españoles pueden elegir suministrador desde esa fecha.

A lo largo del pasado ejercicio, la Empresa consolidó su posición comercial como suministrador de referencia en los principales sectores económicos españoles, apoyándose en una oferta amplia e innovadora de productos y servicios orientada en cada caso a las necesidades específicas del cliente.

Su actividad de comercialización es particularmente relevante en los sectores de automoción y el químico, en los que vende, además de electricidad, gas natural y otros servicios en el marco de su estrategia de suministrar servicios energéticos integrados.

Por lo que se refiere a la actividad de comercialización en otros países europeos, las compañías participadas de ENDESA vendieron 8.582 GWh a 547 clientes en mercados liberalizados. Ese volumen de ventas se repartió de la siguiente manera: 2.672 GWh en Italia, 5.267 GWh en Francia, 321 GWh en Portugal y 322 GWh en el resto de Europa. La cuota de ENDESA en mercados liberalizados europeos se situaba, al cierre de 2002, en un 30 por ciento en Portugal, en un 2,4 por ciento en Italia y en un 5,1 por ciento en Francia.

OTROS NEGOCIOS ENERGÉTICOS

ENDESA tiene una presencia relevante en el mercado ibérico de gas natural y es la única compañía eléctrica española que está considerada por la Comisión Nacional de la Energía como “operador principal del sector de hidrocarburos gaseosos”.

En España, está presente en el mercado regulado español en siete Comunidades Autónomas y cuenta con autorización para la distribución de gas canalizado en más de 150 poblaciones, con una cartera de 291.081 clientes a los que vendió en 2002 un total de 3.610 GWh.

Por lo que se refiere al mercado liberalizado, las ventas que hace directamente a clientes finales más las compras realizadas por sus centrales térmicas alcanzan la cantidad de 16.500 GWh y una cuota de mercado del 12 por ciento.

En conjunto, la presencia de ENDESA en el mercado español de gas natural se sitúa en más de 20.000 GWh y una cuota total de mercado del 8 por ciento.

En el mercado portugués, prestó servicio a unos 200.000 clientes, lo que supone un incremento del 16 por ciento respecto al año anterior. Las ventas de gas alcanzaron los 2.171 GWh, con un incremento del 12 por ciento en relación con el 2001.

En el terreno de la regasificación, ENDESA participa en la sociedad Reganosa, cuyo objetivo es la construcción y operación de una planta de recepción, almacenamiento y regasificación de gas natural licuado (GNL) en Mugar dos (Galicia); en el proyecto de desarrollo y construcción de una planta regasificadora en Sagunto (Valencia), y en la sociedad Gascan que está desarrollando estudios para la implantación de este tipo de instalaciones en Canarias.

En el terreno de la cogeneración y las energías renovables, ENDESA participaba al término de 2002 en instalaciones del denominado Régimen Especial que sumaban una potencia total de 1.927 MW, incluyendo las plantas en construcción, de los cuales 1.182 MW correspondían a energías renovables y 745 MW a cogeneración y tratamiento de residuos.

Su presencia es particularmente relevante en energía eólica. Al cierre del pasado año, participaba en instalaciones eólicas que sumaban 780 MW en funcionamiento y 74 MW adicionales en construcción, lo que le

proporciona una cuota del 20 por ciento en el mercado español. Durante el año 2002, puso en explotación un total de seis parques eólicos que totalizan 147 MW.

La Empresa cuenta también con instalaciones de aprovechamiento de residuos sólidos, biomasa y energía solar fotovoltaica, y con minicentrales hidráulicas. Asimismo, posee participaciones en empresas españolas del sector del agua.

PRESENCIA EN OTROS NEGOCIOS

ENDESA está presente en otras empresas de servicios con el objetivo de complementar y aportar valor a su negocio principal.

Entre ellas, cabe destacar participación del 29,89 por ciento en el grupo operador español de telecomunicaciones Auna, que agrupa compañías que ofrecen servicios de telefonía fija y telecomunicaciones por cable (Auna Telecomunicaciones) y de telefonía móvil (Amena) que suman más de 7 millones de clientes.

Además, ENDESA es propietaria de la compañía chilena de telefonía móvil Smartcom, que cerró el ejercicio 2002 con cerca de un millón de clientes y una cuota de mercado de más del 15 por ciento.

Por otro lado, está desarrollando experiencias en España, Chile y México en el campo de la transmisión de voz y datos a través de redes eléctricas de baja tensión ("powerline communications"), y suministra otros servicios, tales como ingeniería, sistemas informáticos, servicios integrados para el hogar, etc.

2. ESTRUCTURA CORPORATIVA

ENDESA ha estructurado su actividad en líneas de negocio, lo que le posibilita actuar con agilidad en los mercados en los que opera y tener en cuenta las necesidades de sus clientes en los territorios y negocios en los que tiene presencia.

La estructura societaria de ENDESA ha quedado articulada en las siguientes líneas básicas de negocio:

ENDESA Generación gestiona las instalaciones de generación y minería en España con el objetivo de competir en las mejores condiciones de calidad, cantidad y precio dentro del mercado mayorista de generación de electricidad.

ENDESA Red gestiona en España, a través de sus filiales ENDESA Distribución Eléctrica y ENDESA Operaciones y Servicios Comerciales, las redes de transporte y distribución de energía eléctrica y la venta de electricidad a los clientes que reciben el servicio a través de tarifas fijadas por la Administración. Asimismo desarrolla actividades de apoyo comercial a las compañías energéticas de ENDESA.

ENDESA Energía atiende al mercado liberalizado en España y en otros países europeos, suministrando energías y servicios de alto valor añadido a los clientes que deciden ejercer su derecho a recibir suministrador y recibir el servicio a través del mercado liberalizado.

ENDESA Internacional gestiona la presencia de ENDESA en el mercado energético iberoamericano, principalmente a través del grupo Enersis.

ENDESA Diversificación gestiona la presencia de la Empresa en los sectores de cogeneración, energías renovables, agua, telecomunicaciones y medio ambiente.

ENDESA Servicios cubre las necesidades internas de la empresa en materia de telecomunicaciones, sistemas de información y control, gestión de suministros, etc.

y comercializa estos servicios a terceros. Engloba la Dirección de Medio Ambiente y Desarrollo Sostenible que gestiona a escala corporativa las actividades de ENDESA en estos campos.

ENDESA Europa agrupa las participaciones que la Empresa tiene en compañías eléctricas de Europa y Norte de África; la más relevante de ellas es ENDESA Italia.

CAMBIOS ACERCA DE LA ESTRUCTURA ORGANIZATIVA EN EL AÑO 2002

El Consejo de Administración de ENDESA aprobó en julio de 2002 la nueva estructura de dirección de la compañía dirigida a potenciar su actual línea estratégica, basada en la rentabilidad, el negocio eléctrico y el servicio al cliente.

La nueva estructura se corresponde con las necesidades derivadas de las líneas estratégicas definidas y se concreta en los siguientes aspectos:

- Responder al enfoque prioritario de ENDESA hacia su negocio básico, constituido por la generación, transporte, distribución y comercialización de energía eléctrica.
- La estructura organizativa adoptada se ha articulado sobre dos grandes polos de actividad: el negocio eléctrico en España y Europa, integrados en una misma unidad de gestión, la Dirección General del Negocio Eléctrico y el negocio eléctrico en Iberoamérica, integrado en la Dirección General de Internacional.
- Las líneas básicas de actuación de la Dirección General del Negocio Eléctrico se centran en el incremento de la calidad de servicio en España, el desarrollo de la nueva capacidad de generación de la Empresa y su consolidación como segundo operador en el mercado nacional del gas.
- La Dirección General de Internacional centra su campo de actuación en la rentabilización de las inversiones en Iberoamérica, la prosecución del traslado de las mejores prácticas a las compañías participadas, la reestructuración financiera y la optimización de las relaciones con los organismos reguladores.
- En el terreno de la eficiencia, el reforzamiento de la estructura de gestión persigue la profundización en los procesos de reducción de costes que se hallan en marcha tanto en España como en Iberoamérica.
- En cuanto a la estructura corporativa, los cambios introducidos se basan en simplificar los servicios centrales y fortalecer las líneas de negocio.
- Por último, la reestructuración se dirige al fomento de la creatividad y de la innovación en el seno de la Empresa.

Los cambios implantados se fundamentan en la estructura ya existente, que guarda gran coherencia con la realidad del negocio eléctrico de ENDESA, marcado por un fuerte componente de carácter local, en relación con el cual, se pretende consolidar el gran arraigo territorial del que disfruta la Empresa en sus mercados.

En síntesis, la estructura de ENDESA está orientada a:

- **Reforzar la orientación al cliente y la mejora de la calidad del servicio.**
- **Potenciar las líneas de negocio, dotándolas de un grado adecuado de descentralización operativa.**
- **Asegurar el cumplimiento de los programas relacionados con el incremento de la rentabilidad.**



A lo largo de los últimos años, la estrategia de ENDESA ha estado claramente orientada a la creación de valor, lo que ha implicado adquirir el tamaño necesario para alcanzar su objetivo empresarial.

Una vez alcanzada la dimensión adecuada, y teniendo en cuenta la situación actual de los mercados, ENDESA se ha planteado reformular su posicionamiento estratégico hacia una perspectiva que permita conjugar el mantenimiento y evolución de su situación en los mercados con la rentabilidad, la calidad del servicio y el respeto al medio ambiente.

Por ello, en febrero de 2002 hizo público su Plan Estratégico 2002-2006 donde se recogen las líneas fundamentales y objetivos de su planteamiento futuro.

I. PLAN ESTRATÉGICO 2002-2006

ENDESA basa su estrategia de creación de valor para el período 2002-2006 en la rentabilidad, en el negocio energético y en el servicio al cliente.

Para ello, el Plan Estratégico 2002-2006 de ENDESA se apoya en cuatro herramientas fundamentales de creación de valor:

- La rentabilidad de los negocios actuales, aprovechando la demostrada capacidad de la Empresa para incrementar sus niveles de eficiencia mediante la implantación de las mejores prácticas.
- La gestión de su cartera de activos, poniendo en valor aquellos que no forman parte del núcleo de su negocio principal.

- El crecimiento orgánico en los mercados en los que está presente a través de un equilibrado programa de inversiones centrado en su negocio principal, es decir, la energía.

- El fortalecimiento de su estructura financiera, sobre la base de su probada capacidad para generar recursos y de los resultados obtenidos a través de la gestión de la cartera de activos, con el fin de dotarse de la flexibilidad necesaria para afrontar los retos de su negocio futuro.

A fin de hacer frente en las mejores condiciones posibles a la dirección que está tomando el entorno macroeconómico internacional, caracterizado por la acentuación de la tendencia de ralentización del crecimiento económico, el proceso de devaluación monetario de algunos países en los que ENDESA opera y las condiciones cada vez más exigentes de los mercados financieros; en el mes de octubre de 2002 se ha actualizado el Plan Estratégico, centrándose en reforzar el cumplimiento de sus principales objetivos financieros. La actualización se ha basado, por tanto, en:

- Mantener los objetivos fundamentales del Plan.
- Reforzar sus principales líneas estratégicas y financieras, priorizando la generación de flujo de caja, el fortalecimiento del balance y la consolidación y rentabilización del negocio eléctrico, principal negocio de ENDESA.

En consonancia con estos criterios, el programa de inversiones 2002-2006 se ha reducido en 3.300 millones de euros, pasando de los 13.000 millones de euros previstos inicialmente en febrero de 2002 a 9.700 millones en la actualidad. Esta reducción no va a afectar a las inversiones previstas en el negocio de distribu-

Con la actualización del Plan Estratégico 2002-2006, ENDESA refuerza su posición competitiva en las perspectivas actuales de evolución del entorno macroeconómico y asegura de manera más fehaciente el cumplimiento de los objetivos financieros relacionados con el mantenimiento de los “ratings”, la generación de flujo de caja libre y la reducción de su deuda.

ción en España, que permanecen en el mismo nivel tanto para las nuevas instalaciones como en mantenimiento. Las desinversiones previstas alcanzarán los 6.000/7.000 millones de euros para este periodo, superando en mil millones las planteadas en febrero de 2002.

PRINCIPALES ACTUACIONES REALIZADAS EN EL AÑO 2002

La aplicación del Plan Estratégico y el cumplimiento de los objetivos previstos para el año 2002 se han visto plasmados en los siguientes hitos:

- Los negocios de ENDESA han tenido en el año 2002 en términos generales un buen comportamiento operativo, lo que ha dado lugar a unos recursos generados de 4.285 millones de euros, un 28 por ciento más que en 2001, a un resultado de explotación total de 3.582 millones de euros, con un crecimiento del 12,8 por ciento y a un resultado de las actividades ordinarias de 1.500 millones de euros, con un crecimiento del 43,4 por ciento respecto de 2001. Todos ellos se sitúan actualmente en condiciones de autofinanciarse.
- Reducción del endeudamiento en 2.260 millones de euros, lo que supone un descenso del 9 por ciento respecto del existente al cierre de 2001.
- Se han realizado desinversiones de activos en España por importe de 1.889 millones de euros, que incluyen fundamentalmente las relativas al 87,5 por ciento de Viesgo (1.684 millones), a participaciones en compañías del sector del agua y a la participación en Arch Coal (3 por ciento).
- Si se añade a las anteriores las desinversiones comprometidas en firme a 31 de diciembre de 2002, se llega a una cifra de más de 3.200 millones de euros, es decir, el 45 por ciento del objetivo total planteado para el conjunto del periodo 2002-2006.

- Las empresas iberoamericanas Enersis y Endesa Chile han puesto en marcha Planes de Fortalecimiento Financiero cuyo objetivo prioritario es una reducción de endeudamiento de 2.200 millones de dólares en el balance individual de Enersis y 2.600 millones de dólares en el grupo consolidado, los cuales han alcanzado en el primer trimestre de 2003 un avanzado grado de desarrollo.

- Las inversiones materiales, inmateriales y financieras ascendieron a 3.963 millones de euros en 2002, un 27,2 por ciento menos que en 2001. Sin embargo las inversiones realizadas en instalaciones materiales en el sector eléctrico español se situaron en 1.350 millones de euros, un 11,5 por ciento más que en 2001.
- Las inversiones materiales en generación se han centrado en el desarrollo de ciclos combinados en España, en el inicio del "repowering" de las centrales de ENDESA Italia y en la construcción de las centrales de Ralco y Fortaleza en Iberoamérica.
- En 2002 han entrado en servicio en España las centrales de ciclo combinado de ENDESA en Besós (Barcelona) y San Roque (Cádiz), de 400 MW de potencia unitaria, y el ciclo combinado de Son Reus (Baleares), central de 226 MW de potencia total.

ACTUALIZACIÓN DEL PLAN ESTRATÉGICO 2002-2006

Entre los aspectos más destacables derivados de la actualización del Plan Estratégico, es importante reseñar los siguientes:

Negocio eléctrico en España y Europa

- Fortalecimiento de la estructura comercial en España para aprovechar en mejores condiciones las posibilidades derivadas de la apertura del mercado eléctrico el 1 de enero de 2003, mediante la potenciación de las ventas cruzadas y una oferta competitiva de electricidad y gas.

- Optimización de los activos de generación mediante una periodificación adecuada del "repowering" de centrales en Europa y del programa de puesta en marcha de nuevas centrales en España.

Negocio eléctrico en Iberoamérica

- Mantenimiento de la autonomía financiera de las compañías participadas.
- Fortalecimiento de la solidez financiera de Enersis y de Endesa Chile.

Telecomunicaciones

- Participación en el diseño de un programa que garantice que Auna se financie a futuro sin recurrir a sus accionistas.
- Contribución a la gestión del "holding" para anticipar la entrada en beneficios.

Inversiones y desinversiones actualizadas

- La actualización del Plan Estratégico 2002-2006 supone la reducción en 3.300 millones de euros, es decir, en un 25 por ciento del programa de inversiones incluido en la versión del Plan presentada en febrero de 2002 y la revisión del calendario de aplicación del mismo, trasladando a los últimos años del período parte de las previstas.

Programa de inversiones 2002-2006 (millones €)

	Inicial 2002-2006	Actualizado 2002-2006	Diferencia
Negocio eléctrico en España	2.900	2.000	(900)
Negocio eléctrico en Europa	2.100	1.000	(1.100)
Negocio eléctrico en Iberoamérica	900	500	(400)
Telecomunicaciones	500	700	200
Otros negocios	500	100	(400)
Total inversiones en crecimiento orgánico	6.900	4.300	(2.600)
Inversiones en mantenimiento	6.100	5.400	(700)
Inversiones totales	13.000	9.700	(3.300)

Por lo que se refiere al programa de desinversiones se incrementa en unos 1.000 millones de euros respecto de la versión inicial del Plan, con lo cual se sitúa entre 6.000 y 7.000 millones de euros en el conjunto del período, con la siguiente distribución:

Programa de desinversiones 2002-2006 (millones €)

	1º semestre 2002	2º semestre 2002 - 2003	2004-2006	TOTAL
Viesgo, cías. de agua, Arch Coal	1.816	—	—	1.816
Activos de ENDESA	—	1.500-2.000	—	1.500-2.000
Activos de Enersis	—	900-1.000	—	900-1.000
Activos de telecomunicaciones	—	—	1.500-2.000	1.500-2.000
Desinversiones totales	1.816	2.400-3.000	1.500-2.000	5.716-6.816

2. VISIÓN Y MISIÓN DE ENDESA

Este Plan Estratégico permitirá combinar de manera eficiente los criterios de rentabilidad, eficiencia, servicio al cliente y creación de riqueza, manteniendo y concretando para el período indicado los elementos que integran la Visión y Misión de la Empresa.

Una **Visión** fundamentada en la aspiración de hacer de ENDESA:

- Un operador global del negocio energético y de servicios conexos, centrado en la electricidad.
- Una compañía multinacional responsable, eficiente y competitiva.
- Una empresa preparada para competir globalmente.
- Trabajo en equipo. Fomentamos la participación de todos para lograr un objetivo común, compartiendo la información y los conocimientos.
- Conducta ética. Actuamos con profesionalidad, integridad moral, lealtad y respeto a las personas.

Y una **Misión** cuyos ejes esenciales son:

- Maximizar el valor de la inversión de sus accionistas.
- Servir a sus mercados superando las expectativas de sus clientes.
- Contribuir al desarrollo de sus empleados.
- Orientación al cliente. Centramos nuestro esfuerzo en la satisfacción del cliente, aportando soluciones competitivas y de calidad.
- Innovación. Promovemos la mejora continua y la innovación para alcanzar la máxima calidad desde criterios de rentabilidad.
- Orientación a resultados. Dirigimos nuestras actuaciones hacia la consecución de los objetivos del proyecto empresarial y de la rentabilidad para nuestros accionistas, tratando de superar sus expectativas.
- Comunidad y Medio ambiente. Nos comprometemos social y culturalmente con la Comunidad. Adaptamos nuestras estrategias empresariales a la preservación del Medio Ambiente.

Estos son los compromisos que ENDESA tiene contraídos con los principales colectivos que son el soporte esencial de su trayectoria y a cuyos intereses y expectativas trata de responder a través de su estrategia y de su conducta empresarial.

3. CÓDIGO DE CONDUCTA Y VALORES DE ENDESA

El Código de Conducta Empresarial de ENDESA contiene los principios y valores en los que se sustenta el desarrollo e implantación de su Visión y Misión empresarial.

Este Código de Conducta orienta toda la actividad de la Empresa y es difundido de manera permanente entre sus empleados a través de los diferentes canales de comunicación interna y formación.

Los **Valores** que lo integran son los siguientes:

- Personas. Aseguramos las oportunidades de desarrollo sobre la base del mérito y la aportación profesional.

En definitiva, el comportamiento empresarial de ENDESA integra principios básicos de sostenibilidad: la creación de riqueza y la respuesta a las expectativas de los inversores, el suministro de un servicio de calidad a la altura de las expectativas de los clientes, el arraigo territorial mediante el compromiso con los entornos y comunidades en los que opera, el desarrollo profesional y social de sus trabajadores, y la preservación del medio ambiente como eje elemento constitutivo de su gestión empresarial.



POLÍTICAS, ORGANIZACIÓN

POLÍTICAS, ORGANIZACIÓN Y SISTEMAS DE GESTIÓN

Y SISTEMAS DE GESTIÓN

I. PRINCIPIOS DE GOBIERNO CORPORATIVO

Los principios de gobierno corporativo de ENDESA, S.A. se hallan establecidos en:

- Los Estatutos Sociales, que contienen, junto a las disposiciones legales de obligado cumplimiento, los principios que rigen el gobierno de la Sociedad y los órganos que conforman el mismo: Junta General de Accionistas, Consejo de Administración y Comisión Ejecutiva.

Entre sus principios, cabe destacar el de transparencia, el respeto a los derechos del accionista, el deber de diligencia y lealtad de los consejeros y el establecimiento de un régimen de funcionamiento de los órganos sociales que, con respeto a la legalidad, promueva la participación de los accionistas en la toma de decisiones.

- El Reglamento del Consejo de Administración, que regula su organización y funcionamiento, de conformidad con el artículo 36 de los Estatutos Sociales. Se inspira en tres conceptos: fomentar la transparencia en las actuaciones de los órganos de gobierno de la Sociedad, impulsar una gestión empresarial eficaz y la asunción de responsabilidades por el Consejo de Administración y la Alta Dirección ante los accionistas de la Sociedad.
- El Reglamento de Conducta en los Mercados de Valores, que determina los criterios de comportamiento que deben seguir sus destinatarios en las operaciones que en ellos se efectúen, con el fin de contribuir a su transparencia y a la protección de los inversores. Se inspira en los principios de imparcialidad, buena fe, anteposición de los intereses generales a los propios y cuidado y diligencia en el uso de la información y en la actuación en los mercados.
- Las Normas de Integridad Corporativa, constituidas por el Estatuto de la Alta Dirección, el Estatuto del Directivo y el Código de Conducta para empleados,

que establecen los principios que han de presidir sus actuaciones, es decir, conducta ética, profesionalidad y confidencialidad, y disponen también las limitaciones e incompatibilidades derivadas de la condición de directivo y alto directivo.

I.1. ÓRGANOS SOCIALES

Los órganos de la Sociedad son la Junta General de Accionistas, el Consejo de Administración y la Comisión Ejecutiva.

Junta General de Accionistas

Los Estatutos Sociales de ENDESA, en sus artículos 18 y siguientes, regulan la organización y funcionamiento de la Junta General de Accionistas. En este sentido, los accionistas constituidos en Junta General, debidamente convocada, deciden por mayoría en los asuntos propios de la competencia de la Junta. Todos los socios quedan sometidos a los acuerdos de la misma, incluso los disidentes y los que no hayan participado en la reunión.

Consejo de Administración

Al Consejo de Administración, constituido por nueve consejeros como mínimo y quince como máximo, le corresponden, entre otras, las siguientes funciones:

- a) Establecer la estrategia general, planes y políticas de gestión de la Sociedad y sus participadas, definir el perfil de riesgo y determinar la política de información y comunicación con los accionistas, los mercados y la opinión pública.
- b) Supervisar la actuación de la Alta Dirección en el cumplimiento de los objetivos establecidos, exigir cuentas de sus decisiones y hacer una evaluación de su gestión.
- c) Establecer y supervisar los sistemas de información con los distintos grupos de accionistas, promover la participación de los mismos en las Juntas Generales y mantener una relación de carácter objetivo, pro-

fesional y continuo con los auditores, respetando la independencia de aquéllos.

Comisión Ejecutiva

La Comisión Ejecutiva estará presidida por el Presidente del Consejo y formarán parte de ella el Consejero Delegado y cinco Consejeros. Sus competencias son, entre otras, las siguientes:

- a) Adoptar los acuerdos correspondientes a las facultades que el Consejo le hubiere delegado, y ejercer las funciones referentes al control de la gestión de la Sociedad.
- b) Estudiar y proponer las directrices que han de definir la estrategia empresarial y supervisar su puesta en práctica, y analizar las alianzas y acuerdos con sociedades que por su cuantía o por su naturaleza sean relevantes para la Sociedad.
- c) Aprobar el presupuesto anual de la Sociedad con desglose de las previsiones correspondientes a cada línea de negocio y las Inversiones materiales o financieras de importancia y su correspondiente justificación económica.

1.2. PRÁCTICA DE GOBIERNO CORPORATIVO

El Reglamento del Consejo de Administración asume las recomendaciones recogidas en los distintos códigos de buen gobierno y regula de forma detallada el régimen de incompatibilidades y responsabilidades de los Consejeros.

Incompatibilidades

- La edad para ostentar la condición de Consejero no podrá exceder los 70 años, y la edad para ostentar la condición de Consejero Delegado no podrá exceder los 65 años, sin perjuicio de poder seguir éste último ostentando la condición de Consejero.

- El desempeño de cargos o funciones de representación, dirección o asesoramiento en empresas competidoras o el desempeño de esos mismos cargos o funciones en sociedades que ostenten una posición de dominio o control en empresas competidoras.
- La pertenencia simultánea a más de cinco Consejos de Administración, no computándose, a estos efectos, los Consejos de Administración de las distintas sociedades participadas, los Consejos de Administración del Grupo o entidad accionista a la que represente el Consejero, y los Órganos de Administración de aquellas sociedades en las que la participación patrimonial, personal o familiar del Consejero le conceda derecho a formar parte de los mismos.

Deberes de lealtad y diligencia

Los miembros del Consejo de Administración deberán:

- a) Contribuir a la función del Consejo de impulsar y supervisar la gestión de la Sociedad y obrar con lealtad y diligencia en el desempeño de sus funciones.
- b) Abstenerse de intervenir en las deliberaciones y votaciones relativas a propuestas de nombramiento, reelección o cese en las que se encuentren afectados.
- c) Guardar secreto de las informaciones de carácter confidencial a las que tenga acceso en el ejercicio de su cargo aún después de cesar en el Consejo. No podrán utilizar tales informaciones mientras no sean de conocimiento general.
- d) No hacer uso con fines privados de información no pública de la Sociedad, salvo en caso de ausencia de perjuicio alguno para la misma, o cuando la información sea irrelevante para operaciones de adquisición o venta de valores de la Sociedad.
- e) No hacer uso con carácter personal de los activos de la Sociedad, ni tampoco valerse de su posición en

ella para obtener una ventaja patrimonial a no ser que satisfaga la adecuada contraprestación.

- f) No aprovechar en beneficio propio ninguna posibilidad de realizar una inversión u operación comercial que haya conocido en el ejercicio de su cargo.

Separación de funciones

El Reglamento del Consejo de Administración establece la separación de funciones entre el Presidente del Consejo y el Consejero Delegado, que, como máximos responsables, con carácter individual, de la Sociedad, tendrán funciones diferenciadas en los términos que se establecen en los Estatutos Sociales y en el Reglamento del Consejo de Administración.

Al Presidente, además de las funciones asignadas por la legislación vigente y los Estatutos, le corresponde presidir los Órganos Sociales, impulsar la acción de gobierno de la Sociedad y de sus participadas, dirigir el funcionamiento del Consejo y representar a la Sociedad.

Al Consejero Delegado corresponde la dirección de la gestión de la Sociedad, de acuerdo con las decisiones y criterios fijados por el Consejo de Administración y la Comisión Ejecutiva. Ejerce la potestad de mando sobre todos los servicios de la Sociedad y está al frente de la Alta Dirección de la misma.

El Consejero Delegado es asimismo responsable de la ejecución de la estrategia del conjunto de sociedades participadas y, en consecuencia, y sin perjuicio de las normas estatutarias de cada una de ellas, ejerce la supervisión de la gestión y de la Alta Dirección de las mismas.

1.3. COMITÉS Y LEGALIDAD

El Consejo de Administración constituirá, de conformidad con lo previsto legalmente y con su facultad de organización, el Comité de Auditoría y Cumplimiento y el Comité de Nombramientos y Retribuciones, y cuantos otros Comités o Comisiones resulten necesarios o

considere convenientes para el mejor desarrollo de sus funciones.

Comité de Auditoría y Cumplimiento

El Comité de Auditoría y Cumplimiento está integrado por cuatro miembros del Consejo, designados con el voto favorable de la mayoría. El Presidente de dicho Comité es designado, de entre sus miembros, por el Consejo con el voto favorable de la mayoría. El Secretario del Comité es el del Consejo de Administración.

La función principal de este Comité es velar por el buen gobierno corporativo y la transparencia en todas las actuaciones de la Sociedad en el ámbito económico-financiero y de auditoría externa y en el de cumplimiento y auditoría interna.

Comité de Nombramientos y Retribuciones

El Comité de Nombramientos y Retribuciones está integrado por cuatro miembros del Consejo, designados con el voto favorable de la mayoría. El Presidente de este Comité es designado, de entre sus miembros, por el Consejo con el voto favorable de la mayoría. El Secretario del Comité es el del Consejo de Administración.

El Comité de Nombramientos y Retribuciones tiene encomendadas, entre otras, las funciones de informar y proponer al Consejo de Administración el nombramiento de los consejeros, ya sea por el supuesto de cooptación o para su propuesta a la Junta General, e informar acerca de sus retribuciones, así como sobre los nombramientos relativos a la Alta Dirección y sus retribuciones.

Consejos Asesores

El Consejo de Administración podrá acordar la creación de Consejos Asesores que, sin tener el carácter de órganos sociales, estudien e informen sobre los asuntos que el Consejo considere de interés para el ejercicio de sus funciones. El Consejo, a propuesta del Presidente, aprobará la designación de los miembros de los Consejos

Asesores, que deberán ser personas de reconocido prestigio por su trayectoria profesional dentro o fuera de España.

Secretario del Consejo de Administración

El Secretario, que ostenta esta condición en los distintos Órganos Sociales, podrá unir a su cargo el de Letrado Asesor de los Órganos Sociales y el de Secretario General. Le corresponden, entre otras, las siguientes funciones:

- Conservar la documentación social, reflejar debidamente en los libros de actas el desarrollo de las sesiones y dar fe de los acuerdos de los órganos sociales.
- Cuidar de la legalidad formal y material de las actuaciones del Consejo y garantizar que sus procedimientos y reglas de gobierno sean respetadas.
- Canalizar, con carácter general, las relaciones de la Sociedad con los Consejeros en todo lo relativo al funcionamiento del Consejo, de conformidad con las instrucciones del Presidente.
- Tramitar las solicitudes de los Consejeros con respecto a la información y documentación de aquellos asuntos que corresponda conocer al Consejo.

Sin perjuicio de su dependencia respecto del Presidente del Consejo, el cargo de Secretario goza de independencia para el ejercicio profesional de las funciones reseñadas en los apartados anteriores.

1.4. ESTRUCTURA ORGANIZATIVA DE LA SOCIEDAD

La Dirección de la Empresa se encuentra vertebrada, a su más alto nivel, por los órganos de dirección siguientes:

Comité Ejecutivo de Dirección

Presidido por el Consejero Delegado, se configura como el órgano de gestión, al más alto nivel, de las actividades empresariales para la ejecución de las estrategias definidas.

Comité de Dirección

Integrado por el Consejero Delegado y todos los Directores de primer nivel, es el órgano encargado de plasmar las directrices y políticas de gestión diseñadas por el Consejo de Administración.

Consejo de Dirección

Constituido por el Presidente, el Consejero Delegado, Alta Dirección, Presidentes de los Consejos Asesores, Directores Generales territoriales, Presidentes y Directores Generales de empresas filiales relevantes, examina las diferentes actuaciones realizadas por la Sociedad.

2. PRINCIPIOS DE ACCIÓN

ADHESIÓN AL GLOBAL COMPACT O PACTO MUNDIAL

ENDESA ha suscrito el Global Compact o Pacto Mundial, una iniciativa promovida por la Organización de las Naciones Unidas y puesta en marcha en julio de 2000, dirigida a las empresas, asociaciones internacionales de trabajadores y organizaciones no gubernamentales para que adopten nueve principios universales en los ámbitos de los derechos humanos, las normas laborales y el medio ambiente.

El Pacto Mundial constituye el primer foro destinado a examinar las cuestiones fundamentales relativas a la globalización y representa para las empresas una adhesión voluntaria a prácticas innovadoras de buena ciudadanía empresarial. ENDESA, con su adhesión, se ha

Principios del Global Compact

En el terreno de los derechos humanos:

- **Apoyar y respetar la protección de los derechos humanos proclamados en el ámbito internacional.**
- **Evitar verse involucradas en abusos de los derechos humanos.**

En el terreno de las normas laborales:

- **Respetar la libertad de asociación y el reconocimiento efectivo del derecho de asociación colectiva.**
- **Eliminar todas las formas de trabajo forzoso y obligatorio.**
- **Abolir de manera efectiva el trabajo infantil.**
- **Eliminar la discriminación respecto del empleo y la ocupación.**

En el terreno del medio ambiente:

- **Apoyar la aplicación de un criterio de precaución respecto de los problemas ambientales.**
- **Adoptar iniciativas para promover una mayor responsabilidad ambiental.**
- **Alentar el desarrollo y la difusión de tecnologías inocuas para el medio ambiente.**

comprometido con los valores y principios recogidos por el Pacto en los ámbitos de los derechos humanos, las normas laborales y el medio ambiente, con el fin de fomentar el crecimiento sostenible y la responsabilidad cívica mediante el liderazgo empresarial comprometido y creativo.

A través del Pacto Mundial, ENDESA comparte experiencias y aprendizaje en el terreno de la Responsabilidad Social Corporativa (RSC) con otras empresas participantes en el Pacto que, aunque son variadas y representan a sectores y regiones geográficas diferentes, tienen dos rasgos comunes: todas son líderes en sus respectivos sectores y aspiran a conducir el crecimiento mundial de una forma responsable, teniendo en cuenta los intereses y las preocupaciones de todas las partes interesadas (empleados, inversores, clientes, etc.), con la seguridad de participar en un marco internacionalmente reconocido y apoyado, creando confianza en la relación de la empresa con sus partes interesadas y mejorando asimismo la reputación empresarial de ENDESA.

PRINCIPALES ACTUACIONES REALIZADAS

Comunicaciones al Global Compact

En el mes de diciembre de 2002, y en cumplimiento de uno de los requisitos que exige su participación en el Global Compact, ENDESA ha presentado públicamente en la web del Pacto Mundial dos ejemplos concretos de los avances logrados o la experiencia adquirida en la aplicación de uno o más de sus nueve principios básicos universales.

Los ejemplos informados corresponden a los siguientes principios:

- **Principio 3 (Ámbito de las Normas Laborales):** "Las empresas deben respetar la libertad de asociación y el reconocimiento efectivo del derecho a la negociación colectiva". ENDESA ha presentado el Acuerdo Llevado a cabo entre la Dirección de la Empresa y los Interlocutores Sociales en materia de negociación colec-

tiva, con la firma, en enero de 2002, de un Protocolo con la Federación Internacional de Trabajadores de la Industria Química, Energía, Minería e Industrias Diversas (ICEM) por el que se institucionaliza la interlocución en el ámbito internacional entre la Dirección de la Compañía y la Representación Sindical.

El Protocolo establece la creación de un Foro destinado al análisis e intercambio de información y perspectivas a corto y medio plazo en el ámbito laboral, y supone establecer para todos los trabajadores, en igualdad de condiciones e independientemente del país en que trabajen, un cauce de diálogo e interlocución sindical, como instrumento eficaz para lograr un adecuado intercambio de información y respeto a los derechos de libertad sindical y derecho de sindicación de todos sus trabajadores.

- *Principio 8 (Ámbito Medioambiental):* "Las empresas adoptarán iniciativas para promover una mayor responsabilidad ambiental". ENDESA ha informado respecto a este principio con la Aplicación de la Estrategia de Sostenibilidad en ENDESA y desarrollo del liderazgo interno en materia de Responsabilidad Social Corporativa (RSC).

Para ello, ha integrado de forma voluntaria a su política corporativa, una estrategia de sostenibilidad basada en el pleno reconocimiento de que su actuación conjunta y coordinada en materia de medio ambiente, acción social y creación de riqueza (los tres pilares de la sostenibilidad empresarial) repercutirán de forma insoslayable sobre su propio desarrollo futuro como empresa, a través de la transparencia informativa y diálogo con las partes interesadas, la implantación de sistemas de gestión ambiental en todas sus actividades y áreas geográficas donde está presente, la elaboración de un Plan Estratégico de Medio Ambiente que incluyan a las empresas filiales o la creación al más alto nivel ejecutivo de un Comité de Medio Ambiente y Desarrollo Sostenible que garantice la incorporación de esta estrategia en la toma de decisiones empresariales.

Creación del Comité de Coordinación del Pacto Mundial en España

A finales del año 2002 se ha creado en España el Comité de Coordinación del Pacto Mundial, entre cuyas misiones se encuentra:

- Coordinar la difusión y estimular el aprendizaje mutuo entre todas las empresas e instituciones adheridas de experiencias y prácticas empresariales socialmente responsables en cumplimiento del Pacto Mundial.
- Promover iniciativas para el adecuado cumplimiento de los Principios del Pacto Mundial por parte de las organizaciones adheridas.
- Coordinar las relaciones con la Oficina del Pacto Mundial en la ONU, así como con los promotores y redes del Pacto Mundial en otros países.
- Difundir a la sociedad el contenido y objetivos del Pacto Mundial y de las mejores prácticas en su cumplimiento.

ENDESA forma parte de la primera constitución del Comité, cuya formación tiene carácter temporal, renovándose anualmente el 50 por ciento de sus miembros. Con este acuerdo se pretende que el Comité de cabida a la participación de todas las empresas y organizaciones firmantes y favorezca la integración de todos los puntos de vista.

CÓDIGO DE GOBIERNO DE LA EMPRESA SOSTENIBLE

ENDESA es miembro fundador del Consejo Rector del Código del Buen Gobierno para una Empresa Sostenible.

Este Código, promovido por IESE Business School, Fundación Entorno y PricewaterhouseCoopers y presentado a principios de 2002, ha reunido a más de medio centenar de Consejeros de empresas con el fin de elaborar principios para el impulso del Desarrollo Sostenible desde el Consejo de Administración de las mismas.

3. COMPROMISOS DE SOSTENIBILIDAD

La Dirección de ENDESA ha incorporado a su gestión interna los principios de la Sostenibilidad mediante la asunción de una Estrategia de Sostenibilidad Corporativa que engloba dentro de sus actividades la triple vertiente de la Sostenibilidad, es decir, ambiental, social y económica.

Esta estrategia, centrada en el servicio al cliente, integra su preocupación por el desarrollo del capital humano, por la preservación del entorno natural en el que se localizan sus instalaciones y por el desarrollo social de los países en los que operamos, buscando un crecimiento con valor y apostando por una clara opción de permanencia, responsabilidad y futuro de sostenibilidad.

Para llevar a cabo esta tarea, la Dirección de ENDESA ha aprobado recientemente:

- La constitución de la Dirección de Medio Ambiente y Desarrollo Sostenible, continuidad de la anterior Dirección de Medio Ambiente y Calidad, y que asume además la función de impulsar el desarrollo de la estrategia de sostenibilidad de la Empresa.
- La creación al más alto nivel ejecutivo del Comité de Medio Ambiente y Desarrollo Sostenible, que garantiza la incorporación de la estrategia de sostenibilidad a la toma de decisiones empresariales. Entre sus funciones se encuentran el análisis y aprobación de la Política y Planes Medioambientales y de Sostenibilidad de ENDESA, el asesoramiento a la Alta Dirección, la actuación como órgano de comunicación y coordinación entre las áreas de la empresa, y el seguimiento del desarrollo de su Plan Estratégico de Medio Ambiente.

ENDESA incorpora la Estrategia de Sostenibilidad y la Responsabilidad Social Corporativa (RSC) en los niveles de toma de decisiones

ENDESA pretende mantener un estándar dentro de sus instalaciones en todas las áreas del desarrollo sostenible, extendiendo los criterios de calidad medioambiental de las instalaciones europeas a los otros continentes en los que opera, participando activamente en la certificación de sistemas de gestión medioambiental y en los Planes de Medio Ambiente de sus empresas filiales.

Estas iniciativas reflejan un comportamiento proactivo y responsable en su relación con el entorno social, la adopción de políticas medioambientales basadas en el principio de prevención y transparencia informativa, y el compromiso de desarrollar sus actividades con criterios de eficacia y responsabilidad, enfocados hacia la Sostenibilidad.

PLAN ESTRATÉGICO DE MEDIO AMBIENTE 2003-2007

Desde 1993, a partir de sus primeras actuaciones en Medio Ambiente, ENDESA ha materializado una amplia serie de logros ambientales. Como resultado de ello, y en gran medida, del Plan de Medio Ambiente puesto en marcha en 1993, se ha posicionado entre las empresas eléctricas de ámbito internacional con mayor credibilidad en esta materia.

No obstante, el creciente consenso social sobre la necesidad del desarrollo sostenible, las nuevas políticas de cambio climático y otras regulaciones medioambientales, así como la propia expansión de ENDESA hacia otros países de culturas diferentes, han conducido a la formulación de un nuevo Plan Estratégico de Medio Ambiente para el periodo 2003-2007.

El Plan se fundamenta en dos pilares fundamentales: el Medio Ambiente, como nuevo valor corporativo y el Medio Ambiente como nuevo valor para el accionista.

El Plan incluye toda la dimensión internacional de ENDESA e incorpora además de las actuaciones de gestión y desarrollo en curso, las nuevas tendencias que en este concepto se van manifestando y que represen-

tan ya un reto económico y de gestión importante en el ámbito medioambiental.

El Plan considera asimismo las necesidades y requerimientos de aquellas organizaciones y colectivos que tienen algún tipo de interés o influencia en las actividades de ENDESA, tales como proveedores, clientes, inversores, administraciones, comunidades locales, etc.

Los objetivos del Plan Estratégico son los siguientes:

- Mantener el liderazgo y la credibilidad de ENDESA en materia de Medio Ambiente y Desarrollo Sostenible
- Tener en cuenta las demandas de las partes interesadas: empleados, proveedores, accionistas, clientes, administraciones, comunidades, etc. fomentando una cultura medioambiental.
- Prevenir el impacto económico de las normativas ambientales emergentes y reducir los riesgos de su aplicación.
- Incorporar la variable medioambiental en la gestión empresarial al nivel que le corresponde por su importancia estratégica y las posibilidades económicas emergentes.
- Minimizar y rentabilizar el coste de la gestión ambiental mediante actuaciones coordinadas y procedimientos comunes.
- Aplicar la mejora medioambiental en todos los procesos.

El Plan Estratégico de Medio Ambiente se estructura en tres grandes líneas de actuación, agrupadas en programas, donde se desarrollan actividades coherentes con la Política Medioambiental y el comportamiento sostenible de ENDESA. En ellos se establecen los objetivos, las actuaciones, el calendario, los responsables y los medios necesarios para su desarrollo. Estos programas pueden ser de tres tipos:

- Programas Corporativos, que consisten en actuaciones impulsadas desde la Alta Dirección y que marcan la política general de ENDESA en materia de Medio Ambiente y Desarrollo Sostenible, como demanda de la información de las partes implicadas.
- Programas Estratégicos: Actuaciones que engloban el desarrollo estratégico de cada uno de los negocios en el periodo de vigencia del Plan, dando respuesta a los requerimientos normativos y sociales de cada uno de ellos.
- Programas de Gestión: actuaciones de control y mejora de las prácticas de gestión que afectan a las unidades corporativas responsables de aspectos ambientales de tipo horizontal.

POLÍTICA MEDIOAMBIENTAL

ENDESA es consciente de que la protección de la naturaleza y del entorno natural se deben tener en cuenta en cualquier actividad económica, ya que de ello dependen las generaciones futuras.

Por ello, ENDESA ha decidido desarrollar todas sus actividades empresariales de manera respetuosa con el medio ambiente, comprometiéndose con la eficiencia energética debido a la escasez de recursos naturales y no renovables.

Para hacer frente al desafío medioambiental, ENDESA va más allá del estricto cumplimiento de la normativa vigente, intensificando los apoyos necesarios y estableciendo los compromisos precisos para garantizar el uso racional de los recursos y la minimización de los residuos, contribuyendo al desarrollo sostenible demandado por la sociedad.

En consecuencia, uno de sus valores fundamentales, Comunidad y Medio Ambiente, establece que se compromete social y culturalmente con la Sociedad y ha de adaptar sus estrategias empresariales a la preservación del medio natural.

Principios básicos de la política medioambiental

Para el cumplimiento de su compromiso medioambiental, ENDESA aplica los siguientes principios:

- Integrar la gestión ambiental y el concepto de desarrollo sostenible en la estrategia corporativa de la Compañía, utilizando criterios medioambientales documentados en los procesos de planificación y toma de decisiones.
- Utilizar racionalmente los recursos y reducir la producción de residuos, emisiones, vertidos e impactos ambientales, mediante la aplicación de programas de mejora continua y el establecimiento de objetivos y metas medioambientales, haciendo que las instalaciones y actividades de ENDESA sean cada día más respetuosas con el entorno.
- Mantener en todos los centros un control permanente del cumplimiento legislativo y la revisión periódica del comportamiento medioambiental y de la seguridad de las instalaciones, comunicando los resultados obtenidos.
- Conservar el entorno natural de las instalaciones mediante la adopción de medidas encaminadas a la protección de las especies de fauna y flora y sus hábitats.
- Potenciar el uso de energías renovables y la investigación y el desarrollo de tecnologías más limpias y eficaces.
- Promover un mayor grado de sensibilización y concienciación para la protección ambiental del entorno mediante la formación interna y externa, y la colaboración con las autoridades, instituciones y asociaciones ciudadanas.
- Demandar a los contratistas y proveedores la implantación de políticas medioambientales coherentes con los presentes principios.

- Fomentar el uso racional y el ahorro de energía entre los usuarios y la sociedad en general.

Sistemas de gestión medioambiental

De forma congruente con estos principios de política medioambiental, ENDESA tiene entre sus objetivos estratégicos la implantación progresiva de Sistemas de Gestión Medioambiental (SGMA) en las principales áreas de la Compañía.

Con la implantación de los SGMA, se promueve la mejora continua y se minimiza la incidencia sobre el medio ambiente de las actividades de la Empresa a través del establecimiento de políticas y programas de gestión ambiental.

Para ello, es imprescindible el compromiso de la Alta Dirección de la Empresa y la concienciación y participación de todo el personal implicado, ya que exige el cumplimiento de las obligaciones establecidas por la legislación medioambiental vigente, el compromiso con la mejora continua en el comportamiento medioambiental y dar siempre mayor importancia a las medidas preventivas que a las medidas correctivas.

Para optimizar el comportamiento medioambiental de la Empresa es muy importante que sus empleados tengan la formación medioambiental adecuada y que cada uno de ellos asuma sus funciones y responsabilidades medioambientales, que se hallan claramente definidas en la documentación del propio Sistema de Gestión Medioambiental.

Organización de la responsabilidad en materia de medio ambiente y desarrollo sostenible en ENDESA

El Comité de Medio Ambiente y Desarrollo Sostenible

La Dirección de ENDESA ha aprobado recientemente la creación al más alto nivel ejecutivo del Comité de Medio Ambiente y Desarrollo Sostenible, que garantiza la incor-

poración de la estrategia de sostenibilidad a la toma de decisiones empresariales.

Sus principales funciones son:

- Análisis y aprobación de la Política y Planes Medioambientales y de Sostenibilidad de ENDESA.
- Asesoramiento a la Alta Dirección en materia de medio ambiente y desarrollo sostenible.
- Actuación como órgano de comunicación y coordinación entre las áreas de la empresa.
- Seguimiento del desarrollo del Plan Estratégico de Medio Ambiente.

El Comité de Medio Ambiente y Desarrollo Sostenible está compuesto por los Directores Generales y Corporativos de la Compañía con responsabilidades en este ámbito.

Por otro lado, la Dirección de ENDESA aprobó el pasado año el cambio de denominación de la hasta ahora Dirección de Medio Ambiente y Calidad, por Dirección de Medio Ambiente y Desarrollo Sostenible. Esta Dirección tiene como objetivo principal dar continuidad a la estrategia desplegada en materia de Sostenibilidad, y tiene dos objetivos fundamentales:

- Garantizar la visión corporativa, estratégica y de coordinación de la componente medioambiental y el desarrollo sostenible considerando el medio ambiente como uno de los valores básicos de la cultura empresarial.
- Otorgar a cada compañía participada y línea de negocio de la Empresa su propia responsabilidad en lo que respecta a la inserción del medio ambiente en sus actividades y operaciones.

La Dirección de Medio Ambiente y Desarrollo Sostenible

Las funciones principales de la Dirección de Medio Ambiente y Desarrollo Sostenible son las siguientes:

- Generar y coordinar una política medioambiental y de sostenibilidad proactiva y responsable al nivel correspondiente a una empresa líder de ámbito global y propiciar su reconocimiento por los distintos agentes sociales. Establecer las estrategias, políticas y normas de carácter medioambiental y de desarrollo sostenible para todos los negocios y empresas de ENDESA incluyendo I+D medioambiental.
- Desarrollar la planificación y normas, aprovechando iniciativas existentes y verificando su cumplimiento.
- Atender a las necesidades de las líneas de negocio, empresas participadas y centros de producción.
- Rentabilizar el conocimiento mediante la elaboración y diseño de productos y servicios medioambientales de valor añadido al cliente eléctrico.
- Definir y desarrollar sistemas de gestión, contabilización de costes e información medioambiental y de desarrollo sostenible.
- Coordinar y controlar las actuaciones medioambientales y de sostenibilidad en proyectos de inversión.
- Gestionar o colaborar en el desarrollo de relaciones externas, fundamentalmente en materia institucional, normativa, de comunicación y de subvenciones.

La Dirección de Medio Ambiente y Desarrollo Sostenible está estructurada en tres subdirecciones:

- Subdirección de Medio Ambiente Generación y Minería, que da soporte al negocio de generación eléctrica y minería.

ENDESA ha ganado la V edición de los Premios de Medio Ambiente Expansión Garrigues

ENDESA ha resultado ganadora del Premio a las más Brillante Iniciativa Ambiental correspondiente a la V Edición de los Premios de Medio Ambiente Expansión Garrigues. Estos premios reconocidos como uno de los más prestigiosos de España, son convocados con carácter anual desde el año 1997 por el Diario Expansión y la empresa Garrigues, con la colaboración del IESE.

Este galardón ha sido obtenido en reconocimiento de la trayectoria e iniciativas desarrolladas por ENDESA en el campo de la gestión del medio ambiente y el desarrollo sostenible. En concreto la candidatura presentada ha sido la “Aplicación de la Estrategia de Sostenibilidad en ENDESA”.

El premio fue concedido por unanimidad de los miembros del Jurado en sesión plenaria celebrada el 22 de noviembre de 2002.

- Subdirección de Medio Ambiente Distribución y Reporting, que da soporte a los aspectos medioambientales de los negocios de distribución eléctrica y gas, y coordina los aspectos de “Reporting” medioambiental.
- Subdirección de Desarrollo Medioambiental, que coordina los servicios medioambientales y da soporte estratégico al resto de negocios (Internacional, Europa, Comercialización y Renovables).

En España, la distribución de funciones y responsabilidades medioambientales se complementa, en cada línea de negocio, con la designación de coordinadores medioambientales, dependientes de las diferentes unidades de producción y de cada zona de distribución, que coordinan la implantación de las estrategias corporativas en su área de gestión.

En Europa, existe una Gerencia de medio ambiente en cada una de las empresas participadas y un coordinador medioambiental en cada una de las plantas de producción.

Por último, en Iberoamérica, existe una Gerencia Corporativa de medio ambiente para cada negocio y una estructura en línea en cada una de las empresas /negocios. Tanto en Europa como en Iberoamérica, se ha establecido una coordinación estratégica con la Dirección Corporativa de Medio Ambiente y Desarrollo Sostenible.

SEGURIDAD Y PROGRESO PROFESIONAL

La Empresa considera que uno de sus principales activos es su capital humano y dedica importantes esfuerzos a su cuidado y promoción a través de:

- El fomento de la capacitación y habilidades de sus empleados mediante la formación continua.
- El estímulo de su desarrollo profesional sobre la base del principio de igualdad de oportunidades, es decir, en función del mérito y la aportación profesional.
- El impulso al trabajo en equipo, compartiendo la información y los conocimientos.

- El incremento de los niveles de seguridad en el trabajo a través de la prevención y minimización de los riesgos laborales.
- ENDESA desarrolla estos principios con un comportamiento basado en la no discriminación por razones de sexo, edad, raza o condición social.
- Establecer una sistemática de controles activos y auditorías que permitan una mejora continua en materia de seguridad y salud.
- Demandar a los contratistas, subcontratistas y proveedores el cumplimiento estricto de la legislación en materia de prevención de riesgos laborales.

Política de prevención de riesgos laborales

ENDESA considera prioritaria la protección de la salud de las personas. En consecuencia, ha adoptado los siguientes compromisos:

- Asegurar de forma estricta el cumplimiento de la legislación vigente en materia de seguridad y salud.
- Eliminar todos los riesgos que sean posibles, evaluando y controlando los que no hayan podido evitarse.
- Combatir los riesgos en su origen, incluyendo la prevención de riesgos laborales en el diseño de nuevos procesos e instalaciones.
- Integrar la gestión de la prevención en todos los niveles jerárquicos formando a los mandos para el desarrollo de sus funciones en materia de prevención.
- Establecer un sistema que garantice a los trabajadores la vigilancia periódica de su estado de salud en función de los riesgos inherentes al trabajo.
- Informar y formar adecuadamente a todos los trabajadores para que puedan desarrollar su trabajo de forma segura.
- Promover actitudes que favorezcan la mejora de la seguridad.
- Consultar y dar participación a los trabajadores a través de sus representantes en materia de prevención en todos aquellos aspectos que puedan afectar a su seguridad y salud.

Los objetivos prioritarios de la función de prevención de riesgos laborales son los siguientes:

- Fomentar la integración de la Prevención de Riesgos Laborales en todos los ámbitos, para garantizar la salud de las personas.
- Gestionar la Prevención de forma homogénea para todas las empresas de ENDESA.
- Cumplir con los compromisos adquiridos con los Sindicatos en materia de prevención.
- Asegurar el cumplimiento de la legislación en materia de prevención.

Organización

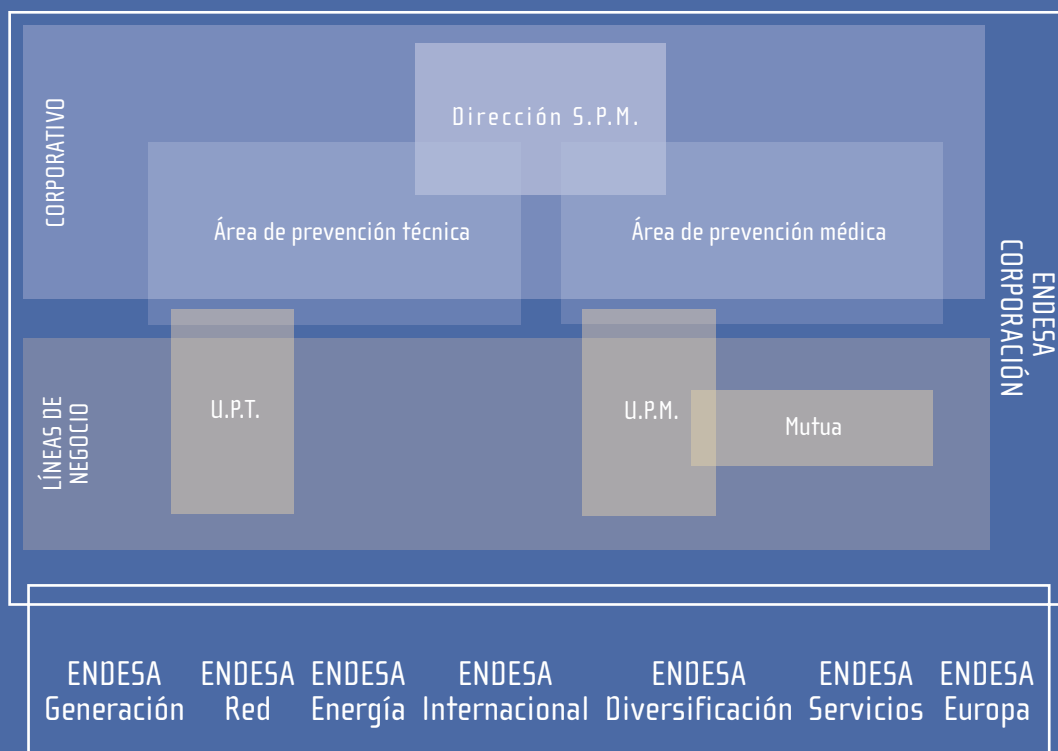
Para dar cumplimiento a la política y a los objetivos establecidos en materia de prevención de riesgos laborales, ENDESA ha creado un Servicio de Prevención Mancomunado (SPM) que da servicio, previa adhesión, a todas sus empresas.

El SPM cubre cuatro especialidades preventivas:

- Seguridad en el trabajo
- Higiene industrial
- Ergonomía y Psicosociología aplicada
- Medicina del Trabajo

Política de recursos humanos

En 1998, ENDESA puso en marcha un Plan Estratégico de Recursos Humanos que recoge el conjunto de políticas y líneas de actuación que desarrollan el Modelo de Gestión de las Personas definido por la Empresa.



A través de este Plan, se pretende adaptar el área de recursos humanos a las necesidades de la Empresa, teniendo en cuenta permanentemente los derechos de los trabajadores.

En este sentido, se han revisado los compromisos asumidos en materia de previsión social. A fin de asegurar los compromisos por pensiones que se mantienen con el personal pasivo, se ha optado por transformar la Mutualidad de Previsión Social en un Plan de Pensiones.

En el caso de personal de nueva incorporación se han establecido condiciones uniformes en materia de previsión social, acordadas con los órganos de representación de los trabajadores.

SOCIEDAD

Una parte significativa del compromiso activo de la Empresa con las comunidades de los países y entornos en los que opera se canaliza a través de las actividades de patrocinio social, cultural y educativo que la Fundación ENDESA realiza en España e Iberoamérica.

Además, como complemento a las actuaciones de su Fundación, ENDESA realiza actividades específicas de este tipo a través de la Fundación Sevillana en el área de Andalucía y Badajoz; y lleva a cabo un importante número de acciones de esta naturaleza en Iberoamérica a través de sus compañías participadas en la región.

Los principios fundamentales de las actividades de patrocinio social y cultural de ENDESA son:

- La cooperación para el desarrollo económico y social y la defensa del medio ambiente en las zonas donde desarrolla actividades industriales.
- La preservación y mantenimiento del patrimonio histórico-artístico mediante la iluminación de monumentos civiles y religiosos.
- La promoción del acceso a la educación y cultura en las áreas en las que opera, en especial en las más desfavorecidas.

CALIDAD Y EXCELENCIA

Uno de los compromisos esenciales de ENDESA es el ofrecer a sus clientes un servicio eléctrico de calidad. El Plan de Calidad de ENDESA 1999-2003 abarca un amplio conjunto de actuaciones claramente enfocadas a la mejora del servicio que incluyen el desarrollo de nuevas instalaciones de transporte y distribución, la aplicación de los últimos avances tecnológicos y de automatización de instalaciones, la mejora de los sistemas de información, el rediseño de procesos, etc.

Por otro lado, ENDESA es miembro del Club de Gestión de la Calidad, socio español de European Foundation for Quality Management (EFQM), y utiliza el modelo EFQM en los procedimientos de autoevaluación de la calidad que lleva a cabo.

Algunas de sus principales actividades relacionadas con la comercialización y el servicio al cliente, tanto en España como en Iberoamérica, han obtenido la certificación conforme a los requisitos establecidos en las normas ISO 9000.

