

DEĞERLENDİRME, POLİTİKA, HEDEFLER

Çevre Politikamız;

Şirketimiz tüm çalışanlarının katılımıyla, gelecek nesillere daha yaşanabilir bir çevre bırakmak için;

- Doğal kaynakları verimli kullanmak
- Çevre ile ilgili kanunlara uymak
- Çevre kirliliğini önlemek

gibi çevreye yönelik her türlü iyileştirici ve eğitici faaliyetler yürütmektir.

Bu doğrultuda;

Ürün ve hammaddelerin tedarik aşamasında çevreye duyarlı firmalara öncelik tanımaktayız. Kullanacağımız teknolojilerde enerji verimliliği yüksek cihazların alımına özen göstermekte ve her yıl yapılan yenilemelerimizde enerji tasarrufu sağlayacak sistem geçişlerine ve cihaz alımlarına çalışmaktayız. Çevreye vereceğimiz zararı minimize etmek için tehlikeli atık oluşumuna neden olacak sistemleri azaltmaya çalışıp, katı atık üretimimizi büyük ambalaj kullanımıyla azaltmaya çalışmaktayız. Oluşan atıkları ise hem çalışanlarımızın hem de misafirlerimizin desteği ile kağıt, plastik, metal, cam olarak ayrıştırıp doğaya geri kazandırmaktayız. Çeşitli çevre etkinlikleri düzenleyerek çalışanlarımızın, bölge halkının ve misafirlerimizin çevreye olan duyarlılığını artırmaya çalışmaktayız.

Çevre ile ilgili yapmış olduğumuz tüm bu çalışmalarımıza istinaden almış olduğumuz Üç Çam, Yeşil Yıldız, Beyaz Yıldız ve Yeşillenen Oteller ödüllerimizin gereklerini geliştirerek devam ettirmek temel amacımızdır.

Tesis faaliyetlerinin çevreye olabilecek olumsuz etkisi yasal şartlar ve tesis hedefleri doğrultusunda azaltılmaya çalışılmaktadır. Hedefler;

- Tesis su tüketiminin azaltılması: Kişi başı 1 m³
- Tesis elektrik tüketiminin azaltılması: Kişi başı 13 kWh
- Tesis LNG tüketiminin azaltılması: Kişi başı 0,68 kg
- Tesis motorin tüketiminin azaltılması: Kişi başı 0,015 kg
- Kimyasal tüketiminin azaltılması:
 - o Kat Hizmetleri: Kişi başı 0,025 kg
 - o Mutfak: Kişi başı 0,056 kg
 - o Teknik: Kişi başı 0,27 kg
- Faaliyetler sonucu oluşan atık miktarının azaltılması:
 - o Kişi başı organik atık miktarı: 0,65 kg
 - o Kişi başı ambalaj atığı miktarı: 0,35 kg
- Tesise alımı yapılan sıvı yağdan oluşan ve lisanslı taşıyıcılara verilen yağ miktarının standart seviyede tutulması: Atık yağ miktarının satın alınan yağ miktarına oranı %18.

Çalıştığımız tedarikçi firmaların seçiminde çevreye duyarlılıkları da değerlendirilmektedir. Bu konuda diğer kriterlerle birlikte çevre duyarlılık çalışmalarını belgelendirmiş firmalar tercih edilmeye çalışılmaktadır. ISO 14000 veya eşdeğeri belgeye sahip firmalar tedarikçi seçiminde ön plana çıkmaktadır. Çevre ile ilgili yasal düzenlemeler ve yeni trendler takip edilmekte ve tedarikçi firmalar ile paylaşarak kendilerinin de bu şartları sağlayacak şekilde iş akışlarında değişiklik yapmaları talep edilmektedir.

UYGULAMA

- Yıllık eğitim programları doğrultusunda çalışanlarımıza çevre eğitimleri verilmektedir. Eğitimler doğal kaynakların tüketiminin azaltılması, atıkların azaltılması ve doğru şekilde ayrıştırılması, tehlikeli atıklarla ilgili yapılması gerekenler gibi konuları içermektedir. Eğitimler hem iç ve dış kaynaklı olarak sürdürülmektedir. Geçtiğimiz yıl içerisinde tesisi Çevre Görevlimiz tarafından periyodik olarak verilen eğitimlerle tüm çalışanlarımızın bilinçlendirilmesi sağlanmıştır. Ayrıca tedarikçi firmalarımızdan kimyasal eğitimleri alınarak kimyasal tüketiminin standardizasyonunu sağlamak doğrultusunda kimyasal kullanan çalışanlarımızın bilinçlendirilmesi sağlanmıştır.
- Atıkların azaltılması amaçlı olarak daha büyük ambalajlı ürünler temin edilmekte, küçük gramajlı ürünlerin kullanımı zorunlu durumlar dışında tercih edilmemektedir. Ayrıca mümkün olduğunda tekrar kullanılabilir ürünler tercih edilmekte, tekstil gibi zamanla aşınan deforme olan malzemeler atık olarak değerlendirmek yerine ihtiyaç sahiplerine hibe edilmekte ya da küçültülerek farklı amaçlar için kullanımı sağlanmaktadır. Bu kapsamda geçtiğimiz yıl içerisinde kullanılmayan bazı oda mobilyaları ve mefruşatı çeşitli kuruluşlara hibe edilmiştir.
- Tehlikeli atıkların azaltılmasına yönelik olarak civa içeren ve daha kısa ömürlü olan floresan aydınlatmalar yerine, bölüm bölüm daha uzun ömürlü led aydınlatmaların kullanımına geçilmeye başlanmıştır.
- Tesislerimizdeki pil kutularının sayıları artırılarak hem çalışanlarımızın hem de misafirlerimizin tehlikeli atıkların doğaya karışmadan bertarafına katkıda bulunmaları sağlanmıştır.
- Enerji tüketiminin azaltılmasına yönelik olarak değişen cihazlarda enerji verimliliği yüksek cihazların alımına özen gösterilmektedir. Ayrıca aşama aşama çevre dostu teknolojilere geçiş kapsamında cihaz ve sistem değişikliklerine gidilmektedir. Bu kapsamda;
 - o Su ve elektrik tüketimi yüksek bulaşık makinelerimiz A sınıfı cihazlarla değiştirilmiştir.
 - o Mutfak aydınlatmaları, çatı aydınlatmaları, otopark aydınlatmaları ve odalarda bazı aydınlatmaların led sisteme dönüştürülmesi sağlanmıştır.
 - o Bir tesisimizde 1.5 dönümlük alanda damlama sulama sistemi kurulmuştur.
 - o Bazı noktalarda sensörlü sifon sistemine geçilmiştir.
 - o Çeşitli uygulama noktalarına su tabancaları takılarak su tasarrufu sağlanmıştır.
- Misafirlerimizin çevre bilincinin artırılmasına yönelik olarak çalışmalar yürütülmektedir. Bu kapsamda misafir odalarına çevre kartları bırakılmış ve misafirlerin çevreyi koruma anlamında tesisimizin ne yaptığı ve onların neler

yapabilecekleri konusunda bilinçlenmeleri sağlanmaya çalışılmıştır. Ayrıca çocuk misafir popülasyonu yüksek olan bir tesisimizde çocuk kulübü etkinlikleri kapsamında çiçek dikimi, atık toplama, ambalaj atıklarından şekiller yapma gibi aktivitelerle çocuklarımızın küçük yaşlardan itibaren çevre bilinçlerinin gelişimine katkıda bulunmaya çalışılmıştır. Bu çalışmaların neticesinde tesisimizde çocuklarımızın her daim çiçek dikimi yapabilecekleri bir çiçek bahçesi oluşturulmuştur.

- Tesislerimizde bulunan binlerce ağacın herhangi bir yangın durumunda zarar görmesini engellemek için çalışmalar yürütülmektedir. Bu kapsamda,
 - o Çalışanlarımıza yangın eğitimi verilmiştir.
 - o Acil durum ekipleri oluşturulmuştur.
 - o Yangın tatbikatları düzenlenmiştir.
 - o Yangın hidrantlarının sayısı arttırılmıştır.
 - o Tesislerimizdeki yangın tüplerinin doğayla dost biyolojik bioversal yangın tüpleri ile değiştirilmesine başlanmıştır.
- Kimyasal gübre kullanımını azaltma amaçlı olarak, bahçe çöplerinden organik gübre oluşturma çalışmalarına başlanmıştır. Tesislerimizden bir tanesinde bu amaçla ayrılan bölgeye tüm bahçe çöpleri yığılmaya başlanmış, böylelikle hem bahçe çöplerinin bertarafı sağlanmış hem de organik gübre kullanımında artış sağlanmıştır.

SONUÇLARIN ÖLÇÜMÜ

- Doğal kaynak tüketiminin azaltılmasına yönelik çalışmalarla hedeflere ulaşma oranları rakamsal olarak takip edilmekte ve elektrik, su, lng ve motorin tüketimindeki azalmalar tespit edilmektedir.
- Periyodik olarak yasal merciler tarafından yapılan denetimlerde tesisimizin çevre ile uygulamaları tek tek kontrol edilmektedir. Geçtiğimiz yıl gerçekleşen Çevre Bakanlığı denetimlerinde tesisimizde herhangi bir uygunsuzluk tespit edilmemiştir.
- Yapmış olduğumuz çevreye duyarlılık çalışmalarının başarısı çeşitli denetlemelerin sonuçlarıyla da takip edilmektedir. Yapılan denetlemelerle hem çevreye duyarlılık performansımızı ölçümlemekte hem de denetim kuruluşlarının önerileri ve bulguları doğrultusunda yeni projeler planlanmaktadır. Gerçekleşen denetimler sonucunda sürdürülebilir çevre konusunda aşağıdaki ödül ve sertifikaları almış bulunmaktayız;
 - o Yeşil yıldız
 - o Beyaz yıldız
 - o Yeşillenen oteller
 - o Mavi Bayrak
 - o Mavi Bayrak 15 Yıl Özel Ödülü
 - o Travelife Gold Award

İnsan Hakları

Martı Grubu'nda İnsan Hakları'nın korunmasına ve iş süreçlerinin bu alandaki uygulamalarla desteklenmesine özel önem gösterilmektedir.

İş ilişkisinde dil, ırk, cinsiyet, siyasal düşünce, felsefî inanç, din ve mezhep ile benzeri sebeplere dayalı ayırım yapılmaz. İş sözleşmesinin yapılmasında, şartlarının oluşturulmasında, uygulanmasında ve sona ermesinde, cinsiyet veya gebelik nedeniyle doğrudan veya dolaylı farklı işlem yapılmaz. Aynı veya eşit değerde bir iş için cinsiyet nedeniyle daha düşük ücret kararlaştırılmaz. Bu yönde şirketimize herhangi bir dava açılmadığı gibi, bugüne dek en ufak bir şikayet dahi sözkonusu olmamıştır.

Martı Grup olarak başta çalışanlarımız olmak üzere yarattığımız değer zincirindeki diğer tüm paydaşlarımız nezdinde İnsan Haklarına saygılı ve duyarlı olur ve bu bilincin gelişmesi için kesintisiz katkıda bulunuruz.

Evrensel insan haklarının korunmasına yönelik bakış açımız ve hassasiyetimizin tedarikçilerimiz tarafından da benimsenmesini ister ve bekleriz.

Bu anlaşıyla Martı Grup'ta 18 yaş altı çocuk işçi istihdamı yapılmaz. Çalışanın muvafakati olmadan fazla mesai yaptırılmaz.

Martı Grup için en temel iş unsurlarından biri çalışanlarımızın sağlık ve güvenliğidir. Konu ile ilgili sürekli kontrol ve iyileştirmenin sağlanması en önemli sorumluluklarımızdandır. Martı Grup işyerlerindeki iş sağlığı ve güvenliği uygulamalarının takip edilmesini, iyi uygulamaların yaygınlaştırılmasını ve gözden geçirme çalışmaları İş Sağlığı ve Güvenliği Kurulu tarafından yapılmaktadır. Çalışanlarımıza Özel Sağlık Sigortası olanağı da sunulmaktadır.

Kurumun güçlü ve gelişime açık yönlerinin neler olduğunu tespit etmek, İnsan Kaynakları uygulamalarının etkinliğini ölçmek, çalışanların motivasyonunu ve bunları etkileyen faktörlerin neler olduğunu belirlemek, çalışma ortamı ve yönetim tarzı konularındaki görüşlerini öğrenmek, çalışanların değişime, gelişime olan bakış açısını ve beklentilerini belirlemek amacıyla, şirketimizde periyodik olarak Çalışan Memnuniyeti Anketi yapılmakta çıkan sonuçlara göre aksiyon planları hazırlanmaktadır.

Çalışanlarımıza pozisyon ayırımı gözetmeksizin Martı Otel İşletmeleri A.Ş.'nin tüm tesislerinde ailesi ile birlikte yılda 10 günlük ücretsiz konaklama imkânı tanınmaktadır. Martı Otel İşletmeleri A.Ş yetkinlik bazlı performans değerlendirme sistemi uygulanmaktadır. Çalışan tüm personelimizin objektif ve ölçülebilir kriterlerde performansının değerlendirilebilmesi sağlanmaktadır.

Ayrıca çalışanlarımızın moral ve motivasyonlarına katkı sağlayacak Meditasyon Eğitimleri de verilmektedir.

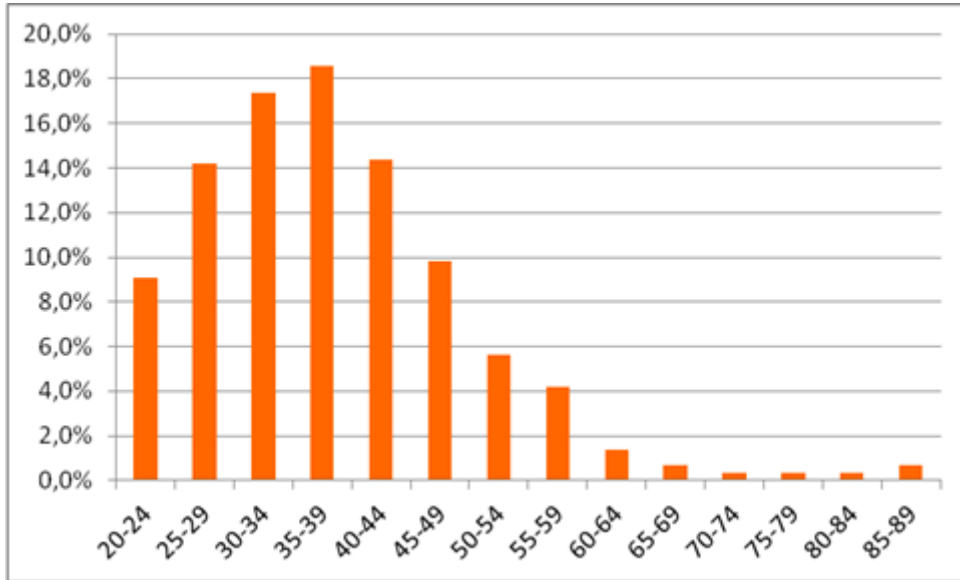
İşgücü İlkeleri

Martı Otel İşletmeleri'nde her pozisyon için görev tanımları mevcut olup, çalışana işe başlamadan önce iş teklif mektupları içinde tüm çalışma şartları (Ücret, yan haklar, sağlık sigortası, yol, yemek vb.) görev ve sorumlulukları açıkça bildirilir ve kabul etmesiyle işbaşı yaptırılır.

Fazla mesai gereksinimleri de ancak çalışanların bu yöndeki muvaffakatları alındığı takdirde uygulanır.

Kurumumuzda resmi staj kapsamında görev alan stajyer öğrencilerin dışında, 18 yaş altı personel istihdamı yapılmamaktadır. Bu süreç Tesis İnsan Kaynakları, Merkez İnsan Kaynakları ve İç Denetim Birimi olmak üzere, üçlü bir kontrol mekanizmasına tabidir.

Şirketimizin mevcut çalışanları yaş profiline aşağıda yer verilmiştir.

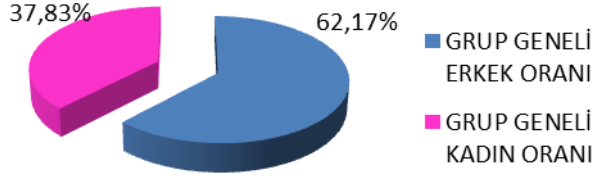


Martı Otel İşletmeleri A.Ş. işyerlerinde kadın erkek eşitliğine önem verilmektedir. 2014 İnsan Kaynakları iş planlarında 2014 yılı kadın çalışan oranının %40 seviyesine getirilmesi hedef olarak kayıt altına alınmıştır.

Martı Otel İşletmeleri A.Ş. yönetim kurulundaki kadın üye oranı, bağımsız kadın üye oranı ve yönetim kurullarında başkan, başkan yardımcısı olarak kadın oranına göre hesaplanan endekste BIST şirketleri arasında ikinci sırada yer alarak bu ödülü almaya hak kazanmıştır. Bu kapsamda 14 Kasım 2013 tarihinde gerçekleştirilen ilk Türkiye Kadın Direktörler Konferansı'nda Yönetim Kurulu Başkanımız Sayın Oya Narin'e "Kadınlarla Güçlendirilmiş Yönetim Kurulu Ödülü" verilmiştir.

2012 yılında %27.94 olan kadın çalışan oranımız Yönetim Kurulumuzun bu konudaki hassasiyeti ve İnsan Kaynakları Politikalarımızın özenle uygulanması neticesinde bugün %37,83'e yükselmiştir.

2014 Ocak Martı Grup cinsiyet dağılımı;



Şirketimizde Filipinli, Alman, Hırvat, Endonezyalı, Polonyalı, Rus ve Arap milliyetinden çalışanlar mevcut olup, turizm sezonunda bu ülke sayıları daha da çeşitlenmektedir. Yönetim kurulumuz yabancı çalışan oranı için %5'lik bir hedef belirlemiştir.

Ücret yönetimi şirketimizde titizlikle ele alınmakla beraber, bu konuda uzman ve bağımsız bir kurum ile Ücret Değerlendirme Çalışması başlatılması için de görüşmeler yapılmaktadır.

Martı Otel İşletmeleri A.Ş. işyerlerinde çalışanlarımıza SGK'nın dışında şirket doktoru ve %70 işveren destekli Özel Sağlık Sigortası imkanları sunulmaktadır.

İşyerlerimizde İş Güvenliği Kurulları her tesis için ayrı ayrı kurulmuştur. İş güvenliği uzmanları başkanlığında çalışma mekanlarındaki iş güvenliği tedbirleri alınarak sürekli kontrolleri yapılmaktadır.

Her işe giren personele iş güvenliği eğitimi verilmekte ve sertifika düzenlenmektedir. Ayrıca her yeni istihdam için Halk Eğitim Merkezleri onaylı hijyen eğitimleri aldırılmaktadır.

İş Güvenliği ve Çalışan Sağlığı ile ilgili denetimler İş Güvenliği Uzmanı tarafından yapılmakta aksiyon planları geliştirip uygulanmakta ve kurul tarafından kayıt altına alınmaktadır.

Yolsuzlukla M¼cadele İlkeleri

“MARTI alıřanları, m¼řterilerin, acentaların ve tedarikilerin MARTI ile olan iliřkilerini istismar etmemelerini saęlamaya ve bu kiřiler tarafından MARTI isminin herhangi bir yolsuzluk, sahtecilik, etik ve d¼r¼st olmayan iř ve iřlemlerde kullanılmasını ¼nlemeye dikkat etmelidir” maddesi Etik Kurallarımız ierisinde yolsuzlukla m¼cadeleye iliřkin olarak bulunmaktadır.

řirketimizde Y¼netim Kurulu Üyeleri’nden oluřturulan kontrol komiteleri ve iřlevlerine ařaęıda yer verilmiřtir.

Denetimden Sorumlu Komite

Sermaye piyasası mevzuatında ve bu d¼zenlemede yer alan esaslara uygun olarak ortaklıęın, finansal bilgilerinin kamuya aıklanması, baęımsız denetiminin gerekleřtirilmesi, ortaklıęın i kontrol sisteminin etkin bir řekilde iřletilmesi, baęımsız denetim kuruluřunun seilmesi, baęımsız denetim s¼zleřmelerinin hazırlanarak baęımsız denetim s¼recinin bařlatılması ve baęımsız denetim kuruluřunun her ařamadaki alıřmalarının izlenmesi denetimden sorumlu komitenin g¼zetiminde gerekleřtirilir.

Kurumsal Y¼netim Komitesi

Kurumsal Y¼netim Komitesi, Sermaye Piyasası Kurulu’nun kurumsal y¼netime iliřkin d¼zenlemelerine uygun olarak, Kurumsal Y¼netim İlkelerinde yer alan g¼rev ve sorumluluklarını yerine getirmek amacıyla kurulmuřtur.

Bu kapsamda, Kurumsal Y¼netim Komitesi’nin temel g¼revleri;

- Ortaklıęın Kurumsal Y¼netim İlkeleri’ne uyumunu izlemek,
- Kurumsal Y¼netim İlkeleri’ne tam olarak uymama dolayısıyla meydana gelen ıkar atıřmalarını tespit etmek ve Y¼netim Kurulu’na kurumsal y¼netim uygulamalarını iyileřtirici tavsiyelerde bulunmak,
- Pay sahipleri ile iliřkiler biriminin alıřmalarını g¼zetmek ve Y¼netim Kurulu ile pay sahipleri arasında etkin iletiřimin kurulmasını saęlamak.

Kurumsal Y¼netim Komitesi, temel g¼revlerinin yanı sıra Kurumsal Y¼netim İlkelerinde belirtilen dięer komitelerin kurulamaması durumunda ařaęıdaki g¼revleri de yerine getirir.

- Yönetim Kurulu'na uygun adayların saptanması, değerlendirilmesi ve eğitilmesi konularında şeffaf bir sistemin oluşturulması ve bu hususta politika ve stratejiler belirlenmesi konusunda çalışmalar yapmak,
- Yönetim Kurulu'nun yapısı ve verimliliği hakkında düzenli değerlendirmeler yapmak ve bu konularda yönetim kuruluna tavsiyelerde bulunmak,
- Yönetim Kurulu Üyeleri ile Üst Düzey Yöneticiler'in performans değerlendirmesi ve kariyer planlanması konusundaki ilke ve uygulamaların belirlenmesi konularında çalışmalar yapmak,
- Yönetim Kurulu Üyeleri'nin ve Üst Düzey Yöneticiler'in ücretlendirme esaslarına ilişkin önerilerde bulunmak,
- Ücretlendirmede kullanılacak ölçütleri belirlemek ve bu ölçütler çerçevesinde ücretlere ilişkin önerilerini Yönetim Kurulu'na sunmak.

Riskin Erken Saptanması Komitesi

Riskin Erken Saptanması Komitesi, Sermaye Piyasası Kurulu'nun kurumsal yönetime ilişkin düzenlemelerine uygun olarak, şirketin varlığını, gelişmesini ve devamını tehlikeye düşürebilecek risklerin erken teşhisi, tespit edilen risklerle ilgili gerekli önlemlerin uygulanması ve riskin yönetilmesi amacıyla çalışmalar yapmak ve risk yönetim sistemlerini en az yılda bir kez gözden geçirmek üzere kurulmuştur.

Bu kapsamda, Riskin Erken Saptanması Komitesi'nin başlıca görevlerine aşağıda yer verilmiştir.

- Şirketin izleyeceği risk yönetimi stratejilerinin ve politikalarının hazırlanması, Yönetim Kurulu'nun onayına sunulması ve uygulamaların izlenmesi,
- Şirketin taşıdığı temel riskler konusundaki limitlerin belirlenmesi için Yönetim Kurulu'na öneride bulunulması, limit ihlallerinin izlenmesi,
- Risk politikalarının değiştirilmesi konusunda Yönetim Kurulu'na görüş sunulması,
- Riskin belirlenmesi, tanımlanması, ölçülmesi, değerlendirilmesi ve yönetilmesi sürecine yönelik izlemenin ve haberleşmenin yerine getirilmesi,
- Risk ölçüm yöntem ve sonuçlarının doğruluğunun ve güvenilirliğinin sağlanmasına ilişkin izlemenin yerine getirilmesi.

Denetim Şirketleri

Gürel YMM A.Ş.

Yasa gereği üç ayda bir geçici vergi beyannamesi denetimi yılda bir yıllık kurumlar vergisi beyannamesi denetimi yapar. Martı tarafından vergi dairesine beyan yapıldıktan sonra denetim raporunu vergi dairesine sunar.

ÇAĞDAŞ BAĞIMSIZ DENETİM HİZMETLERİ A.Ş.

Altı ayda bir SPK mevzuatına göre denetim yapar. Denetim raporunu tastik eder. Tastik edilen denetim raporu YK onayından sonra aynı gün içinde Yönetim Kurulu kararı ile elektronik ortamda KAP'ta yayınlanır.

İÇ DENETİM DEPARTMANI

Martı Grup bünyesindeki bütün departmanların çalışma usul ve prosedürlerinin uygulamalarının gözetimi, kontrolü ve raporlamasını aşağıdaki başlıklarda yapar. Gerektiği zamanlarda ilgili kişileri Disiplin Prosedürü'ne göre Disiplin Kurulu'na sevkini yapar.

1. İşletme varlıklarını korumak ve her türlü kayıpları önlemek,
2. Muhasebe verilerinin doğruluğunu ve güvenilirliğini sağlamak,
3. İşletme faaliyetlerinin etkinliğini artırmak,
4. Yönetim politikalarına bağlılığı sağlamak.