



Jamones Tio Emilio

MANUAL DE RESPONSABILIDAD SOCIAL CORPORATIVA

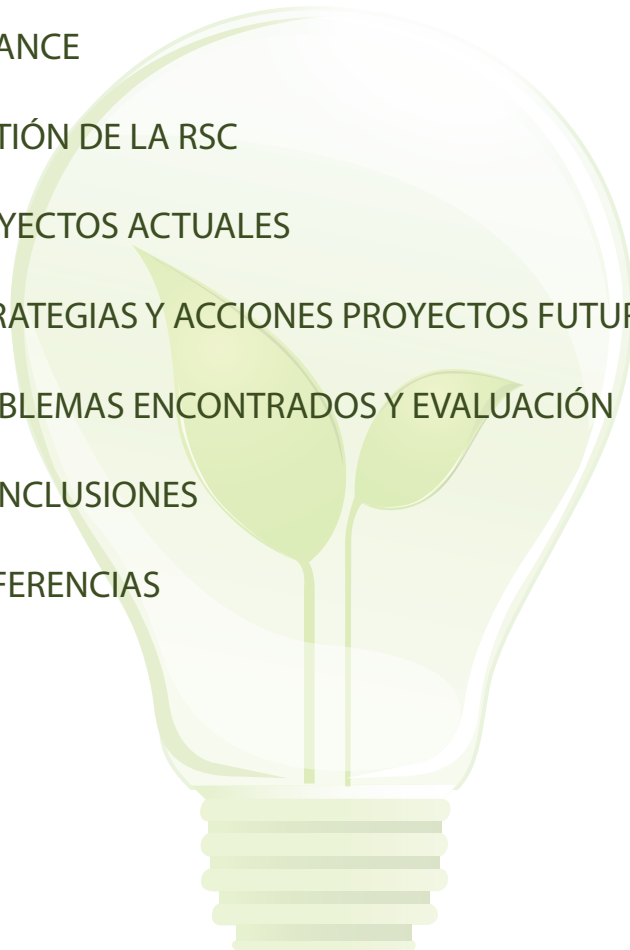


2013 - 2018

MÓNICA PÉREZ HERRERO • GRADUADA EN PUBLICIDAD Y RELACIONES PÚBLICAS

ÍNDICE

1. INTRODUCCIÓN
2. JAMONES TÍO EMILIO
3. MODELO DE NEGOCIO
4. OBJETIVOS
5. ALCANCE
6. GESTIÓN DE LA RSC
7. PROYECTOS ACTUALES
8. ESTRATEGIAS Y ACCIONES PROYECTOS FUTUROS
9. PROBLEMAS ENCONTRADOS Y EVALUACIÓN
10. CONCLUSIONES
11. REFERENCIAS



1. INTRODUCCIÓN

La empresa es, sin duda, una de las instituciones sociales más importantes y con un mayor poder de influir, positiva o no tan positivamente, en el sistema económico, natural y social. En este sentido, no cabe duda de que sobre la empresa recae parte de la responsabilidad de la situación actual de dicho sistema.

Este Manual de Responsabilidad social Corporativa presenta el marco normativo y de comportamiento que guía a Jamones Tío Emilio en su compromiso de empresa socialmente responsable.



2. JAMONES TIO EMILIO

Jamones Tío Emilio es una empresa familiar con más de 40 años de experiencia en la producción de jamones y embutidos. Con una experiencia avalada por la tradición y la calidad de una familia de artesanos que trabajan, día a día, para conseguir productos de sabor y aroma inigualables.



www.jamonestioemilio.com

Filosofía

Para Jamones Tío Emilio la tradición y la calidad van unidas de la mano, por ello definen así sus máximas:

"Nuestra manera de pensar se refleja en nuestro trabajo, que tiene gran respeto por la tradición. A la vez, es una expresión moderna y contemporánea de nuestros productos"

"La calidad nunca es un accidente siempre es el resultado de un esfuerzo de la inteligencia".¹

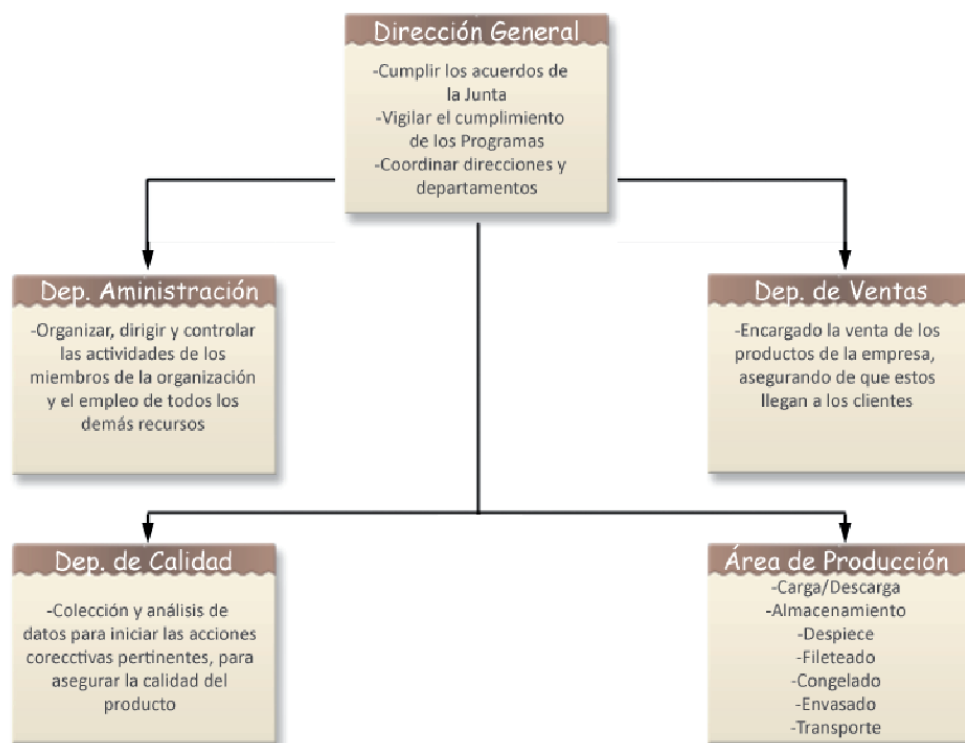
Misión

- Ofrecer productos de la máxima calidad.
- Situarse entre las empresas más importantes del sector.

2. JAMONES TIO EMILIO

Organigrama

Jamones tío emilio cuenta con la siguiente estructura organizativa:



Jamones el Tío Emilio cuenta con personal especializado en todos los ámbitos.

Además, en sus instalaciones disponen de un aula para la formación continua y eficaz de sus empleados.

Dependiendo del ámbito en el que desarrollen su actividad imparten cursos de:

- Manipulación de productos cárnicos.
- Seguridad en el trabajo.
- Prevención de riesgos laborales.

2. JAMONES TIO EMILIO

-
- Prevención de riesgos laborales.
- Resolución de conflictos.

Productos

Jamones:

- Serranos:

-Gran reserva



Jamón de curación natural con una maduración mínima de 15 meses. Las carnes escogidas especialmente, son de cerdos adultos, ya que su nivel de grasa es fundamental durante el periodo de secado.

La curación lenta y natural a la que se somete consigue que este jamón tenga las mejores cualidades organolépticas, sea dulce y con un aroma y sabor muy apreciados.

2. JAMONES TIO EMILIO

-Reserva



Jamón de curación de entre 12 y 14 meses. Curado en bodegas naturales se deja en reposo durante el tiempo necesario para conseguir la fusión de las grasas. Son jamones de intenso aroma y delicado sabor, características propias de la calidad de la calidad de sus carnes y de la curación al aire de la sierra.

-Bodega:



2. JAMONES TIO EMILIO

Jamón de curación de entre 9 y 11 meses. Elaborado con carnes seleccionadas desde la crianza del cerdo por personal experto de nuestra empresa. Jamón de aroma suave con bajo contenido en sal.

- Deshuesados:



Jamón de 12 meses de curación, con bajo contenido en sal, partiendo de piezas de cerda o macho castrado.

- Ibéricos:



2. JAMONES TIO EMILIO

Jamón procedente de cerdo ibérico de cebo, con bajo contenido en sal y cuya curación mínima es de 24 meses. Su carne es jugosa y el color entre rojo oscuro y rosa pálido, con vetas de grasa infiltrada, de sabor delicado y fragante.

Lomos:

- Lomo en tabla:



Su cuidado proceso de selección y producción artesana, hacen del Lomo a la Tabla un producto exquisito. En su elaboración intervienen lomos elegidos por su calidad y nivel de grasas, así como especias naturales y hierbas de monte como el Romero, Tomillo, Mejorana, etc.

Su curación natural oscila entre los 50 y 60 días donde adquiere aroma y el sabor tan característico de este preciado producto.

- Lomo embuchado



Producto artesano elaborado a partir de carnes de primera calidad, sin grasa y adobado con especias naturales, sin colorantes y con bajo contenido en sal.

2. JAMONES TIO EMILIO

Embutidos:

- Chorizo:



Con un punto equilibrado entre magro y grasa, este se caracteriza por su presentación y embuchado en tripa natural.

- Salchichón:



Elaborado con magro, grasa de cerdo y especias naturales. Embutido en tripa Cular y secados durante 50 a 60 días al aire de la Sierra, aprovechando las características climáticas de la zona.

- Paletas:

- Paleta Serrana Curada:



Su tiempo de curación oscila entre 8 y 9 meses, ya que su peso es menor.

2. JAMONES TIO EMILIO

Situación

La producción se reparte en dos zonas geográficas muy diferenciadas, como son Hijate, en la provincia de Almería, situado entre la Sierra de Los Filabres y Las Estancias, a 975 m de altitud, y Trevélez, en pleno corazón del Parque Natural de Sierra Nevada, en la provincia de Granada a 1750 m de altitud. Estos privilegiados enclaves aportan las condiciones óptimas para la curación de jamones y embutidos, debido a su clima de inviernos fríos y veranos templados.

Jamones Tío Emilio cuenta con tecnología avanzada en todos los procesos productivos para dar una cobertura eficaz tanto a nivel nacional como internacional.

En sus instalaciones fusionan las nuevas tecnologías con la tradición ancestral de la curación de jamones.

Su centro productivo es uno de los más desarrollados a nivel nacional.

Cuenta con más de 3500 metros cuadrados de secaderos naturales donde las piezas alcanzan al grado óptimo de maduración.



2. JAMONES TÍO EMILIO



Calidad

En Jamones Tío Emilio la calidad es su valor máximo, siempre en continuo esfuerzo y realizando las inversiones necesarias para la mejora continua y para situarse entre las empresas más importantes del sector.

Política de calidad definida por la empresa.

Jamones Tío Emilio establece, documenta, implementa y mantiene un sistema de Gestión de la Calidad que comprende la estructura organizativa, las funciones, las actividades, los recursos y la documentación necesaria para garantizar la calidad. Dispone de uno de los sistemas de trazabilidad más punteros en el mercado, con el que hacen un seguimiento de la calidad de sus productos y permite la mejora continua de estos, al detectar los aspectos problemáticos e implantar, tras un minucioso análisis, las acciones correctivas para ofrecer un producto sin igual.

I+D+I

Los sistemas de producción utilizados se encuentran dentro de una línea tecnológica moderna que permite obtener productos de alta calidad, con una vida útil superior a la media y de acuerdo con las exigencias de los consumidores.

Desde el departamento de I+D+I se fomenta la inclusión dentro del Sistema de Gestión de todos los miembros de la plantilla, a todos los niveles, favoreciendo

2. JAMONES TIO EMILIO

un ambiente participativo que facilite el trabajo en equipo, el reconocimiento individual y las sugerencias de mejora, responsabilizándose de la implantación, aplicación y mejora continua de la Gestión de I+D+I en las áreas de su competencia.

Su equipo de expertos potencia la formación necesaria en todas las áreas (técnica, calidad, medio ambiente, I+D+I, humana), para emplearla como eje de mejora continua en el desarrollo de las actividades de I+D+I.



2. JAMONES TIO EMILIO

Valores corporativos

Calidad.

Tradición.

Transparencia.

Superación.

Compromiso social...

Jamones Tio Emilio se apoya en todos los pilares que construyen una empresa responsable y comprometida socialmente. Además de su política de calidad y transparencia, sin renunciar a la tradición, y un esfuerzo constante por superarse día a día, su compromiso social se basa en los siguientes puntos:

- Solidaridad: promover la colaboración de talentos personales y experiencia profesional, para apoyar el crecimiento de la empresa y sus integrantes.
- Respeto: reconocer y aceptar las diferencias para lograr un intercambio de ideas y convivencia en un ambiente de armonía.
- Honestidad: lograr el ejercicio de la verdad en cada uno de sus actos y práctica profesional, mostrando coherencia y respeto a la comunidad.
- Responsabilidad: tomar decisiones morales o racionales que respondan por el comportamiento propio.
- Integridad: ser congruentes entre lo que hacen y piensan.
- Transparencia: actuar de manera visible, clara y abierta.
- Lealtad: ser fieles a los principios que los unen como grupo.
- Compromiso: ser colaboradores y tener actitud de servicio y cooperación.

3. MODELO DE NEGOCIO

RESPONSABILIDAD SOCIAL

"La solidaridad no es un sentimiento superficial, es la determinación firme y perseverante de empeñarse por el bien común, es decir, el bien de todos y cada uno para que todos seamos realmente responsables de todos".

Para Jamones Tío Emilio este es un aspecto fundamental en su empresa.

Su modelo de negocio está enfocado a cumplir los siguientes objetivos:

1. Servir a la sociedad con productos útiles y en condiciones justas.
2. Crear riqueza de la manera más eficaz posible.
3. Respetar los derechos humanos con unas condiciones de trabajo dignas que favorezcan la seguridad y salud laboral y el desarrollo humano y profesional de los trabajadores.
4. Procurar la continuidad de la empresa y, si es posible, lograr un crecimiento razonable.
5. Respetar el medio ambiente evitando en lo posible cualquier tipo de contaminación minimizando la generación de residuos y racionalizando el uso de los recursos naturales y energéticos.
6. Cumplir con rigor las leyes, reglamentos, normas y costumbres, respetando los legítimos contratos y compromisos adquiridos.
7. Procurar la distribución equitativa de la riqueza generada.
8. Seguimiento del cumplimiento de la legislación por parte de la empresa.
9. Mantenimiento de la ética empresarial y lucha contra la corrupción.
10. Supervisión de las condiciones laborales y de salud de los/as trabajadores. 2

Principios de actuación

El enfoque a los 10 principios.

Desde 2012 Jamones Tío Emilio forma parte de programa The Global Compact.

3. MODELO DE NEGOCIO

¿Qué es el Pacto Mundial de las Naciones Unidas?

"El Pacto Mundial pide a las empresas a adoptar principios universales y de colaboración con las Naciones Unidas. Se ha convertido en una plataforma importante para las Naciones Unidas para interactuar eficazmente en el negocio global ilustrado".³



3. MODELO DE NEGOCIO

Desde ese momento los esfuerzos de Jamones Tio Emilio se han volcado en el cumplimiento y la implementación de los 10 principios, diferenciándose así como una empresa dedicada a mejorar su relación con los trabajadores y con la sociedad (tanto local como global).

Han llevado a cabo varias acciones informativas con sus trabajadores para informarle de los 10 principios del pacto, además de realizar brain-storming con ellos para comprender cuál era la mejor manera en la que desarrollar el proyecto.

Desde el momento de la inclusión en The Global Compact se vienen realizando mensualmente encuentros y jornadas en las que participan tanto trabajadores como miembros de la Dirección con el fin de hacer un seguimiento a las acciones que en un principio se dispusieron para fomentar los 10 principios.

Los Diez Principios del Pacto Mundial

Los Diez Principios del Pacto Mundial están basados en Declaraciones y Convenciones Universales aplicadas en cuatro áreas: Derechos Humanos, Medio Ambiente, Estándares Laborales y Anticorrupción.

Derechos Humanos:

Principio 1: Las Empresas deben apoyar y respetar la protección de los derechos humanos fundamentales reconocidos universalmente, dentro de su ámbito de influencia.

Principio 2: Las Empresas deben asegurarse de que sus empresas no son cómplices de la vulneración de los derechos humanos

Estándares Laborales:

Principio 3: Las empresas deben apoyar la libertad de Asociación y el reconocimiento efectivo del derecho a la negociación colectiva.

3. MODELO DE NEGOCIO

Principio 4: Las Empresas deben apoyar la eliminación de toda forma de trabajo forzoso o realizado bajo coacción.

Principio 5: Las Empresas deben apoyar la erradicación del trabajo infantil.

Principio 6: Las Empresas deben apoyar la abolición de las prácticas de discriminación en el empleo y ocupación.

Medio Ambiente:

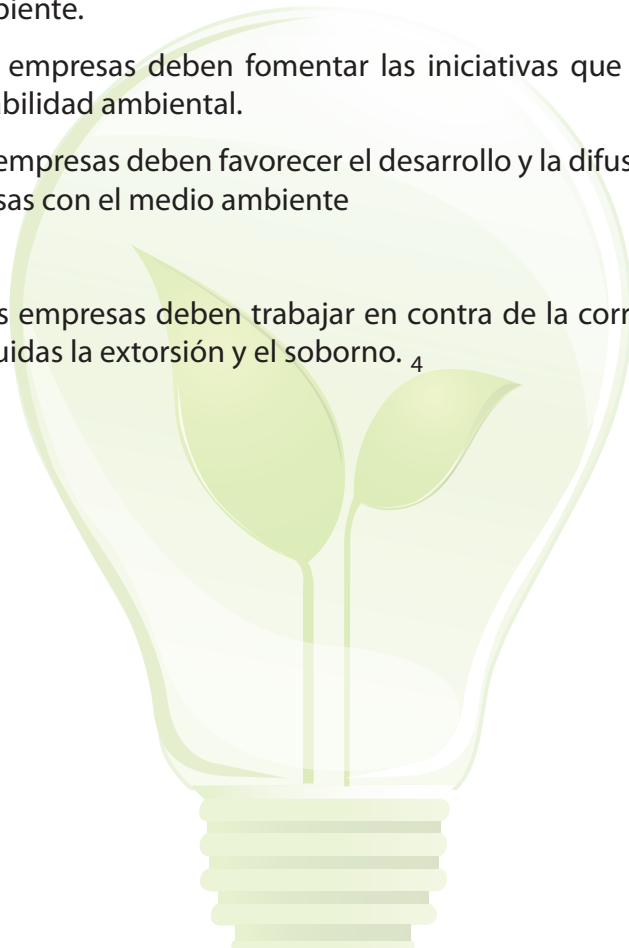
Principio 7: Las Empresas deberán mantener un enfoque preventivo que favorezca el medio ambiente.

Principio 8: Las empresas deben fomentar las iniciativas que promuevan una mayor responsabilidad ambiental.

Principio 9: Las empresas deben favorecer el desarrollo y la difusión de las tecnologías respetuosas con el medio ambiente

Anticorrupción:

Principio 10: Las empresas deben trabajar en contra de la corrupción en todas sus formas, incluidas la extorsión y el soborno. ⁴



4. OBJETIVOS

1. Presentar el marco normativo y comportamental que guíe a Jamones Tío Emilio en su compromiso de empresa socialmente responsable.
2. Desarrollar, mantener y hacer cumplir las políticas y procedimientos que todo el personal vinculado a la organización debe compartir y adoptar para contribuir a la calidad de vida, el bienestar de la sociedad y el buen ejercicio de la gestión empresarial.



5. ALCANCE

- Alcance social y de desarrollo: la política de RSE de Jamones Tío Emilio tiene como fin contribuir a la sociedad, cumpliendo con el sentido del deber. PROCESO GERENCIAL o -Alcance solidario e igualitario: la empresa contribuye a la sociedad generando oportunidades de empleo y promoviendo la igualdad entre las personas que trabajan dentro de ésta.
- Alcance ético y de valores: las pautas de comportamiento de las personas vinculadas a la organización se rigen por los principios y normas establecidas en el Código de Ética, el cual hace énfasis en el trabajo guiado por valores y la ética corporativa que sustenta el proceso de toma de decisiones en la empresa.



6. GESTIÓN DE LA RSC

- Asignación de recursos.
- Compromiso e implicación de los empleados: los empleados estarán asociados y se involucrarán en las actividades de la comunidad.
- Calidad del ambiente de trabajo: la organización brinda un ambiente de trabajo en condiciones óptimas. Calidad del medio ambiente: la organización establece un sistema para el manejo ambiental.
- Ética: la organización tiene un Código de Ética.
- Transparencia y reportes: las publicaciones y reportes de la organización son totalmente transparentes y seguros.
- Control: la alta gerencia establece procedimientos de control en la implementación de la política, programas y actividades para la responsabilidad social y el compromiso con la comunidad.
- Registros e información: la empresa mantiene y preserva documentación relacionada con las actividades de RSE.



7. PROYECTOS ACTUALES

Apoyo al deporte

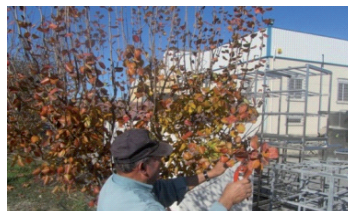
"Jamones Tío Emilio fomenta el deporte como un estilo de vida sano y saludable, es por ello que llevamos a cabo programas para que nuestros jóvenes puedan disponer de instalaciones y materiales para realizar su actividad"

Entre nuestros proyectos se encuentran: - Donación de material deportivo a las categorías inferiores del C.D. Baza - Patrocinio y donaciones para la realización del I Trofeo Ciclismo Escolar de Hijate. - Patrocinio de senderos en la zona. (Hijate-Alcónar). - Equipamiento deportivo para el equipo de fútbol base femenino de Hijate...



Medio ambiente

"Naturalización del Espacio adyacente a Nuestras Instalaciones para Reducir el Impacto Que crea esto Sobre el medio"



Cooperación internacional

Cooperan con Intermón Oxfam : <http://www.intermonoxfam.org>

7. PROYECTOS ACTUALES

Compromiso con la sociedad

Jamones Tío Emilio también está comprometido con la sociedad y con los principales problemas que existen actualmente, como son conscientes de la situación que actualmente están pasando las familias españolas se ha comprometido con ellas y, principalmente, con las de su entorno más cercano. Para ello colabora con Cáritas Baza, a los que les hace donaciones de alimentos para su comedor social. En Octubre de 2012 fue su primera aportación.

Continuado su compromiso con la sociedad, Jamones Tío Emilio es socio de la fundación ALCER, que ayuda a los enfermos crónicos de enfermedades renales.

Otra de las cooperaciones es con la Universidad de Almería, con la que existe un convenio con la fundación Mediterránea de dicha universidad para el desarrollo de actividades conjuntas en las que se facilite el intercambio de conocimientos y experiencias entre la universidad y entidades.



8. ESTRATEGIAS Y ACCIONES. PROYECTOS FUTUROS

PÚBLICO DESTINATARIO : ¿A quién se dirige el manual?

Este manual de RSE se dirige a

- > los empleados de la compañía,
- > las comunidades,
- > proveedores, distribuidores
- > y a la sociedad en general.

Vamos a desarrollar acciones enfocadas a los distintos públicos, puesto que cada uno de ellos tiene necesidades diferentes.

Después de analizar en profundidad el perfil de cada uno, nos dispondremos a ofrecerles acciones específicas en cuanto a Responsabilidad Social.

La actividad de la compañía podría, en ocasiones, impactar en las comunidades locales con la ocupación de espacio, la construcción de infraestructuras, y el movimiento de productos y residuos, por ello creemos de gran importancia la creación de un plan de acciones de responsabilidad social.



8. ESTRATEGIAS Y ACCIONES. PROYECTOS FUTUROS

ESTRATEGIAS Y ACCIONES CONCRETAS: ¿Qué se va a hacer? y ¿Cómo se va a hacer?

Como hemos dicho vamos a organizar las acciones en función de los públicos de la organización y teniendo en cuenta cada una de sus necesidades. Primero hablaremos de las líneas estratégicas a seguir, para después presentar las acciones que se irán desarrollando.

En cuanto a los clientes:

Entre los colectivos de clientes de la compañía se encuentran transportistas, hogares, clientes industriales, ganaderos, etc.

Los objetivos deben ser maximizar la satisfacción del cliente y la excelencia en el servicio.

En cuanto a las comunidades:

El primer paso para iniciar la inserción en una población local consiste en conocer, tanto como sea posible, su identidad y sus particularidades sociales, económicas y culturales.

Con los proveedores:

El modelo de gestión debe comprender los procesos de planificación, calificación, evaluación de desempeño y desarrollo de proveedores. A través de la gestión de proveedores, asegurar que se obtienen bienes y servicios de acuerdo con los requisitos éticos, sociales, ambientales y de calidad establecidos por la empresa.

Los empleados:

Suponen un pilar básico de la empresa que debemos atender de manera adecuada. La relación con los empleados debe basarse en la transparencia, mejora de su desarrollo laboral y adecuación a los puestos mediante formación.

8. ESTRATEGIAS Y ACCIONES. PROYECTOS FUTUROS

Las acciones que proponemos son las siguientes:

Para empleados:

- Realizar un Código de Conducta Empresarial para empleados que aborde la resolución de los conflictos de interés y el trabajo con integridad dentro de la empresa, con proveedores, clientes, consumidores y Administraciones.

El Código de Conducta para los empleados comenzará a elaborarse y se calcula que a lo sumo en dos meses estará terminado, su implementación será inmediata desde el día en el que se acabe de elaborar.

- Realizar una auditoría de Política de Derechos en el Lugar de Trabajo.

La Auditoría de Política de Derechos en el Lugar de Trabajo se comenzará a hacer y se prevé que en tres meses estará terminada. A partir de ahí se verá si es necesario hacer algunos cambios con respecto a la situación de los empleados, si hay algo que mejorar o si es preciso mantenerse tal y como se estaba hasta el momento.

- Promover la integración laboral de las personas con discapacidad colaborando con entidades como la Confederación Española de Personas con Discapacidad Física y/u Orgánica (COCEMFE).

Para ello contactaremos con esta entidad para ver qué necesidades tienes y trazar conjuntamente un plan de integración, con el que podamos darle empleo a parte de estas personas. Esta actividad comenzará a realizarse de inmediato y con expectativas de que la relación sea permanente en el tiempo.

- Conciliación con medidas como: baja de maternidad de siete meses si se opta por acumular todos los beneficios; ayudas de guardería y escolares; horario flexible, teletrabajo... en definitiva que se permita a cada empleado conciliar su vida personal y profesional.

La implantación de esta medida también será inmediata y permanente, cada empleado podrá estar en contacto con el personal de RRHH para poder acogerse a la práctica que más le convenga dependiendo de su situación personal.

- Puesta en marcha de una planta de envasado de jamón que generará unos veinte puestos de trabajo. Además la empresa formará a sus trabajadores en la materia, por lo que no necesitarán experiencia previa.

8. ESTRATEGIAS Y ACCIONES. PROYECTOS FUTUROS

La planta de envasado está prevista que esté en funcionamiento de aquí a un año aproximadamente.

- Creación de un blog participativo de gastronomía donde los empleados compartan sus recetas a partir de productos elaborados en la empresa. (Estas recetas podrían ser las que se incluirían en el blog de vida saludable).

El blog gastronómico estará en funcionamiento en el plazo de un mes y a partir de ahí se harán diferentes acciones de comunicación interna para que los empleados lo tengan en cuenta y participen activamente en él.

Para el medioambiente:

- La protección del medio ambiente es uno de los pilares del compromiso de esta empresa. Por lo tanto producir de forma responsable y respetuosa con el entorno es una prioridad.
- En esta línea, la puesta en marcha del Sistema de Gestión Medioambiental de la compañía apuesta por proteger y mejorar las comunidades en las que está presente. Fomentar las mejoras en la gestión del agua, la energía y los residuos.

Esta medida no solo queremos implantarla dentro de nuestras instalaciones sino que se pretende realizar una campaña de comunicación interna en la que concienciamos a nuestros empleados para que sean responsables con estos bienes también en su vida privada. Esta medida comenzará a estar vigente en unas semanas y será permanente en el tiempo.

- Cuidado del agua: reducir, reciclar y reabastecer a la naturaleza el agua utilizada. Del mismo modo, se podría participar en proyectos para conservar el agua de la naturaleza, como la recuperación de la cuenca del Guadiana.
- Clima: reducir la huella de carbono. La utilización de fuentes de energía más limpias y respetuosas y el cambio de equipos por otros de nueva generación.

Estaremos a la vanguardia de infraestructuras para que la huella de carbono que dejemos sea la menor posible, por ello cambiaremos toda la maquinaria por nueva que contamine menos durante este año, para que sea toda nueva el próximo año.

- Envases sostenibles: uso de material reciclado y reutilizable. El uso de materiales más ligeros y reciclados en los envases.

8. ESTRATEGIAS Y ACCIONES. PROYECTOS FUTUROS

Iremos cambiando poco a poco nuestros envases hasta finalmente utilizar los más sostenibles existentes en la actualidad. Este cambio será un hecho en Agosto de 2013.

- La utilización de PET reciclado en los envases.

Estará implementado al igual que los envases en Agosto de 2013.

Promover innovación, transferencia tecnológica y mejores prácticas agrícolas para impactar positivamente en toda la cadena de valor.

En el momento que nuevas prácticas sean conocidas formaremos a nuestra plantilla para emplearlas en nuestra producción.

Para la sociedad:

- Realizar campañas de comunicación responsables y colaborar en proyectos deportivos, culturales, artísticos y educativos dirigidos especialmente a jóvenes y personas desfavorecidas de la mano de diversas ONG, instituciones y fundaciones.

Queremos ser responsables con nuestro entorno y por ello estamos muy comprometidos en las localidades en las que estamos presentes, de la mano de diferentes ONG's, instituciones y fundaciones realizaremos actividades a este respecto a lo largo de 2013.

- Participar en proyectos sociales que reflejen valores como la integridad, dignidad, ética y responsabilidad. Hemos pensado en alguna como: Médicos Sin Fronteras.

Estas actividades se llevarán a cabo durante 2013.

- Además, intentar fomentar buenos hábitos en la población apoyando actividades que promuevan la práctica moderada y regular de ejercicio y el mantenimiento de una buena nutrición. Como por ejemplo cursos de nutrición y salud para los habitantes del pueblo.

Se llevarán a cabo a lo largo de 2013.

- Trabajar por el fomento de la cultura y el arte entre los jóvenes del propio pueblo y para ello poner en marcha numerosas iniciativas como talleres de arte y ocupación de tiempo libre.

A lo largo de 2013.

8. ESTRATEGIAS Y ACCIONES. PROYECTOS FUTUROS

- Envases que cuenten con información nutricional.

Los nuevos envases menos contaminantes ya vendrán con información nutricional extra, por lo que serán implantados en Agosto de 2013.

- Promover el estilo de vida saludable: una alimentación sana, a base de alimentos naturales y una vida activa. Esta acción se llevará a cabo a través de un blog vinculado en su página web en el que se hablará de alimentación, recetas, deporte y salud.

- Destinar un 0,5% de sus ganancias netas a la plataforma STOP DESAHUCIOS.

Esta acción se llevará a cabo a lo largo de 2013, pudiéndose prolongar en el tiempo en el caso de que fuese necesario para esta causa.



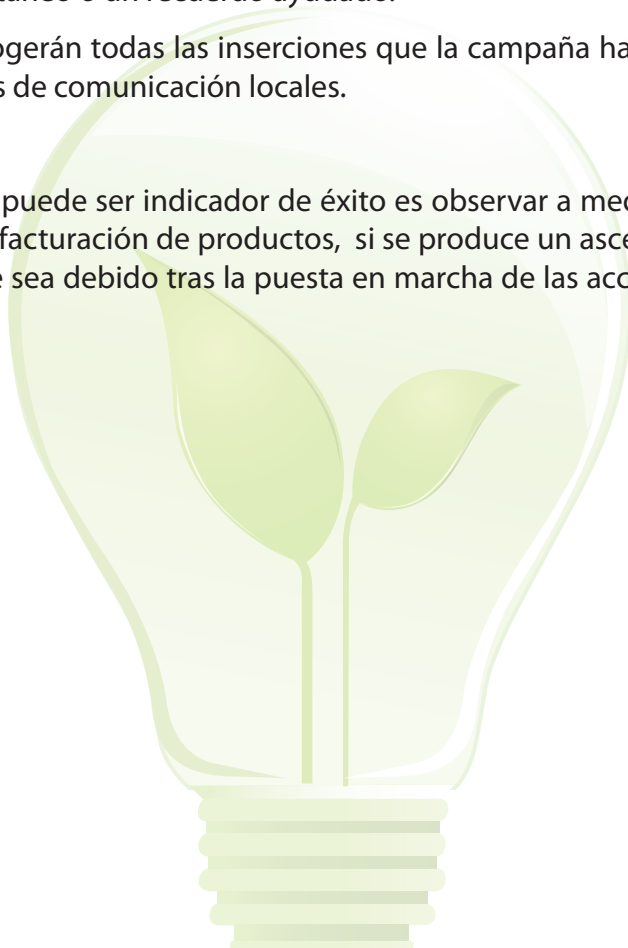
9. EVALUACIÓN

Una vez que las diferentes acciones se hayan desarrollado, es necesario observar y medir su funcionamiento y sobre todo, evaluar si han generado algún tipo de concienciación en la sociedad de la manera esperada. Solo habremos conseguido eficacia comunicativa si dichas acciones han sido percibidas y recordadas por la población.

Se escogerá de manera aleatoria una muestra de habitantes del pueblo para medir el recuerdo de las acciones, a las que se les realizará una encuesta para medir el grado de penetración que ha tenido el mensaje, ya sea generando un recuerdo espontáneo o un recuerdo ayudado.

También se recogerán todas las inserciones que la campaña haya tenido en los distintos medios de comunicación locales.

Otro factor que puede ser indicador de éxito es observar a medio y largo plazo un aumento de facturación de productos, si se produce un ascenso muy rápido es probable que sea debido tras la puesta en marcha de las acciones recogidas en este manual.



10. CONCLUSIONES

A pesar de ser una empresa pequeña, Jamones Tio Emilio exporta sus productos tanto dentro como fuera del país. La calidad de sus productos y el apoyo a la tradición a la hora de elaborarlos, hacen de ésta, una empresa responsable de cara al consumidor, pero no sólo.

Jamones Tio Emilio es una empresa abierta, de nueva generación, que se esfuerza día a día en ofrecer beneficios a todos cuantos le rodean: empleados, proveedores, distribuidores, sociedad..., llevando a cabo iniciativas de todo tipo y velando siempre por el medio ambiente y el futuro de la sociedad, ya que como ellos mismos afirman:

"La solidaridad no es un sentimiento superficial, es la determinación firme y perseverante de empeñarse por el bien común, es decir, el bien de todos y cada uno para que todos seamos realmente responsables de todos".



NOTAS

1. Premisas. Recuperado de: <http://www.jamonestioemilio.com/>
y <http://www.jamonestioemilio.com/es/empresa/calidad>, respectivamente.
2. Responsabilidad social. Recuperado de:
<http://www.jamonestioemilio.com/es/modelonegocio>
3. Pacto Mundial de las Naciones Unidas. Recuperado de:
<http://www.unglobalcompact.org/>.
4. Los Diez Principios del Pacto Mundial. Recuperado de:
http://www.unglobalcompact.org/Languages/spanish/Los_Diez_Principios.html



12. REFERENCIAS

- <http://www.jamonestioemilio.com/es>
- http://www.unglobalcompact.org/Languages/spanish/Los_Diez_Principios.html



