

**Gerente General**

Andrés Rebolledo Cobo

Director de Gestión Humana

José Lubín Cobo Saavedra

Concepto y Redacción

Ana Carolina Farfán Cedeño

María Alejandra Domínguez Pombo
Comunicaciones

Carmen Adriana Murillas Ramírez
Responsabilidad Social Empresarial

Fotografía

Sandra Marcela Marmolejo Díaz

Comentarios sobre el Informe

comunicaciones@ingeniopichichi.com

Diagramación e Impresión

Impresora Feriva S.A.

www.feriva.com

Ingenio Pichichí S.A.**Planta Guacarí**

Vía Palmira – Buga, 5 km al oriente de Sonso

PBX: (572) 254 7201

Fax: (572) 254 7023

Oficina Cali

Carrera 2 Oeste N° 12 – 85. Edificio Farallones

Tel: (572) 893 4872

Fax: (572) 892 0158



Carta del Gerente General (1.1)

Para Ingenio Pichichí S.A. es muy grato presentar este Informe de Sostenibilidad, documento que reúne las principales acciones a lo largo del año 2013 en materia de Responsabilidad Social Empresarial y que se encuentran enmarcadas en el desempeño económico, social y ambiental. Los resultados expuestos ante ustedes, reflejan el compromiso y el entendimiento de las necesidades y expectativas de nuestros grupos de interés, pues estamos convencidos que nuestra región avanza con la integración de acciones entre los entes públicos y privados y el respeto por las comunidades.

Para nosotros es importante continuar trabajando día a día por ser una empresa socialmente responsable, procurando el bienestar, la seguridad y el fortalecimiento de las capacidades de nuestros colaboradores, el progreso de las comunidades de nuestra zona de influencia y la rentabilidad para nuestros accionistas.

Este documento se elaboró de acuerdo con los estándares y compromisos globales de la guía del Pacto Global Reporting Initiative (GRI), a la cual nos adherimos en el año 2010, y con la que buscamos promover el cumplimiento de los diez principios universales que rigen los temas de derechos humanos y laborales, el cuidado del medio ambiente y la gestión anticorrupción, puesto que para la organización es fundamental que nuestras metas financieras y productivas, estén alineadas con la generación de un impacto positivo en la región a nivel social y ambiental, reconociendo en el triple balance de la sostenibilidad una gran oportunidad de desarrollo sostenible.

Uno de nuestros retos más significativos alcanzados en el 2013, fue la aprobación del *Código de Buen Gobierno y Ética Empresarial* el cual busca en esencia, fortalecer el relacionamiento con nuestros grupos de interés y proyectar nuestra organización ante la sociedad, como buen ciudadano corporativo, ya que nuestro sistema de gobierno se centra en seis pilares esenciales: principios y valores, políticas corporativas, sistemas de gestión, relaciones con grupos de interés, estructura de gobierno y mecanismos de control, los cuales deben estar presentes en la totalidad de procesos y, consecuentemente, constituirse en los principales rasgos de cultura de nuestra organización.

En el año 2014 continuaremos creciendo todos los días con sostenibilidad, para posicionar a Pichichí en la mente de nuestros grupos de interés, como una empresa cercana, humana, innovadora, que busca el balance entre hacer empresa y ser rentables, pero con valores de sostenibilidad y bienestar general.

Andrés Rebolledo Cobo
Gerente General



TABLA DE CONTENIDO

	PÁG.
	03
Capítulo 1: PERFIL DE LA EMPRESA	05
	05
	06
	08
	11
	12
	13
Capítulo 2: DIMENSIÓN ECONÓMICA	15
	15
	15
	16
	16
	18
	18
	19
Capítulo 3: DIMENSIÓN SOCIAL	20
	20
	23
	28
	30
	33
	35
Capítulo 4: DIMENSIÓN AMBIENTAL	38
	38
	42
	44
	45
	46
	47
	48

PERFIL DE LA EMPRESA

01

Logros enfocados en la sostenibilidad (1.2)

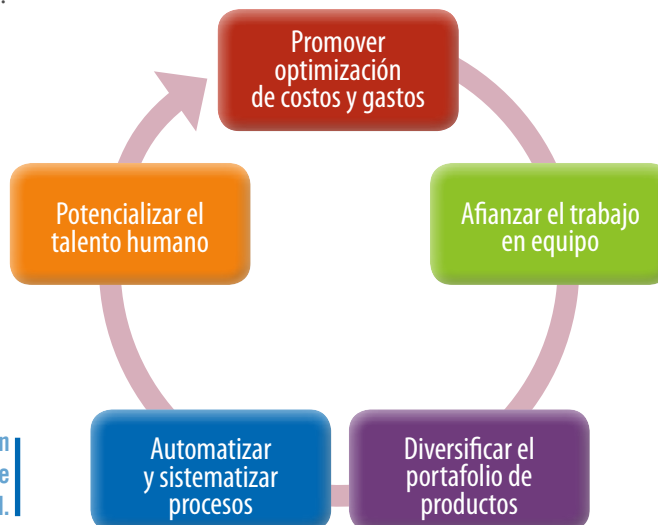
Acorde con nuestros objetivos estratégicos, trabajamos con la convicción de que podemos y debemos jugar un rol fundamental en el crecimiento económico, social y ambiental de la región, por lo tanto, ofrecemos condiciones laborales adecuadas a nuestros colaboradores, realizamos acciones tendientes a minimizar los impactos causados sobre el medio ambiente, apoyamos el desarrollo de nuestros proveedores y fortalecemos las relaciones con las comunidades de nuestra zona de influencia.

En este sentido, año tras año, realizamos un importante esfuerzo por avanzar en el desarrollo de acciones que generen impactos positivos con nuestros grupos de interés, a partir del respeto por los Derechos Humanos y la transparencia en nuestra gestión. Para cumplir con este propósito, en el año 2013 estructuramos estrategias orientadas al logro de estos resultados.

+ Focalización estratégica

En el año 2013 la Gerencia General y los líderes de división y procesos de la Compañía, participaron de la actualización del Direccinamiento Estratégico cuyo objetivo fue definir los focos estratégicos a trabajar durante el año 2014, teniendo como resultado la definición de los siguientes ejes:

De cada eje estratégico se construyeron planes de acción e indicadores que tienen trazabilidad mensual.



+ Gestión de riesgos

Actualmente contamos con un sistema de gestión de riesgos para cada uno de los trece procesos de la Compañía, que nos permite identificar los principales riesgos o eventos inciertos que podrían impactar su funcionamiento. Cada riesgo cuenta con un plan de acción para mitigar o gestionar su impacto en la operación del negocio y facilitar el logro de nuestros objetivos. Éstos, se encuentran alineados con el direccionamiento estratégico y se identifican riesgos para los tres sistemas de gestión certificados: calidad, ambiental y seguridad (BASC).

Sistema de Gestión de Riesgos



+ Retos cumplidos

Para la organización el cumplimiento de sus retos evidencia su compromiso con la sostenibilidad corporativa, es por esto que durante el año 2013 avanzamos en los siguientes retos:

● Reto 1

Aprobación del Código de Buen Gobierno y Ética Empresarial y divulgación a colaboradores a través de nuestros medios de comunicación internos.

● Reto 2

Se avanzó en el fortalecimiento de las relaciones con nuestros grupos de interés a partir de la socialización de temas incluidos en el Informe de Sostenibilidad 2012.

Sobre el Informe de Sostenibilidad

+ Alcance del Informe (3.1, 3.2, 3.3)

En este informe se presentan los resultados de los asuntos económicos, sociales y ambientales del año 2013. Igualmente, se cumple el principio de comparabilidad según los lineamientos del Pacto Global e indicadores GRI para memorias de sostenibilidad, evidenciando información del año anterior al reportado en este informe.



APOYAMOS
EL PACTO GLOBAL

+ Retos 2014

● Reto 1

Medición del impacto de nuestras acciones en RSE sobre nuestros grupos de interés.

● Reto 2

Obtener la certificación en inocuidad alimentaria.

+ Definición de los contenidos y cobertura (3.5, 3.6)

La planificación y desarrollo del presente informe de sostenibilidad estuvo a cargo de un equipo interdisciplinario conformado por miembros de todas las áreas de la Compañía y liderado por la dirección de Gestión Humana.

El Informe cubre los aspectos económicos, medioambientales y sociales de la Compañía en el 2013. Sus contenidos son referenciados en la tabla de indicadores GRI que se presentan al final de este documento.

- Contenidos básicos (3.12)

Esta memoria se presenta en cuatro capítulos, los cuales evidencian las acciones en sostenibilidad desarrolladas por la Compañía en el año 2013:

Capítulo 1: Perfil de la organización

Capítulo 2: Dimensión económica

Capítulo 3: Dimensión social

Capítulo 4: Dimensión ambiental

+ Verificación del Informe (3.13)

Este Informe no cuenta con verificación externa que certifique el nivel de aplicación del GRI, sin embargo la información suministrada se soporta en los estados financieros certificados por la firma Deloitte & Touche Ltda., revisores fiscales externos de la Compañía.

+ Puntos de contacto (3.4)

Para enviar sus comentarios y apreciaciones sobre este Informe de Sostenibilidad puede hacerlo al correo:

comunicaciones@ingeniopichichi.com

+ Nuestra Política de Responsabilidad Social Empresarial

La Responsabilidad Social Empresarial del Ingenio Pichichí S.A. se expresa como la contribución al desarrollo sostenible en nuestra área de influencia, a través de buenas prácticas que promueven y facilitan:

1. La gestión ética con nuestros grupos de interés.
2. Las prácticas responsables con el medio ambiente.
3. El desarrollo de las comunidades donde operamos.
4. El aprovisionamiento responsable con nuestros proveedores.
5. La calidad de vida laboral para nuestros colaboradores.
6. El respeto de los derechos humanos en toda nuestra cadena de valor.



Sobre el Ingenio Pichichí (2.1, 2.2, 2.4, 2.6, 2.7)

+ ¿Quiénes somos?

Ingenio Pichichí S.A., es una organización privada, cuya misión está enfocada en la producción y comercialización de productos derivados de la caña de azúcar, cumpliendo las expectativas de calidad de clientes nacionales y extranjeros, generando valor para los accionistas, beneficio a los colaboradores y contribuyendo responsablemente con la comunidad para un ambiente sano. Fue fundado el 1 de abril de 1941 y se ubica en el municipio de Guacarí, a 70 kilómetros de la ciudad de Cali - Valle del Cauca.

+ Productos (2.2)

- Azúcar Blanco
- Azúcar Blanco Especial
- Miel Virgen
- Azúcar Crudo
- Miel Final (Melaza)

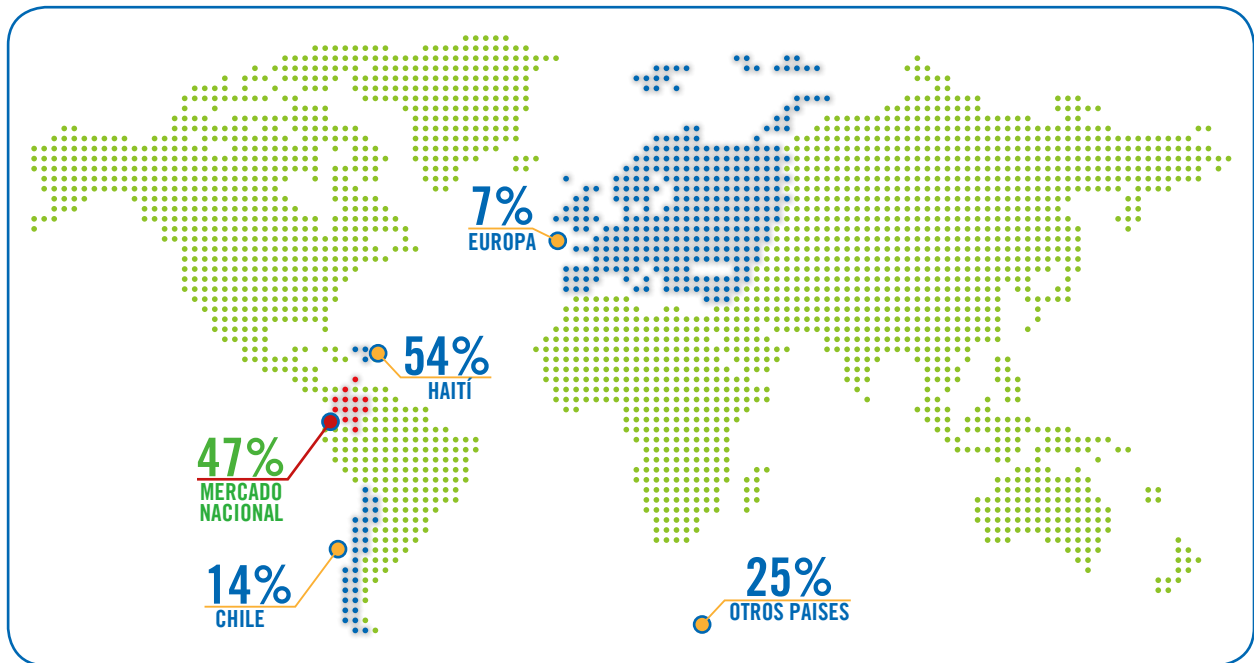


+ Mercados

Las ventas del Ingenio en el 2013 se distribuyen en un 47% en el mercado nacional y un 53% en el mercado exportación. Dentro del mercado exportación, Haití se convirtió en el principal destino con un total de 29.300 toneladas exportadas (54%). Le siguen Chile con 8.061 toneladas (14%) y Europa 4.000 (7%).

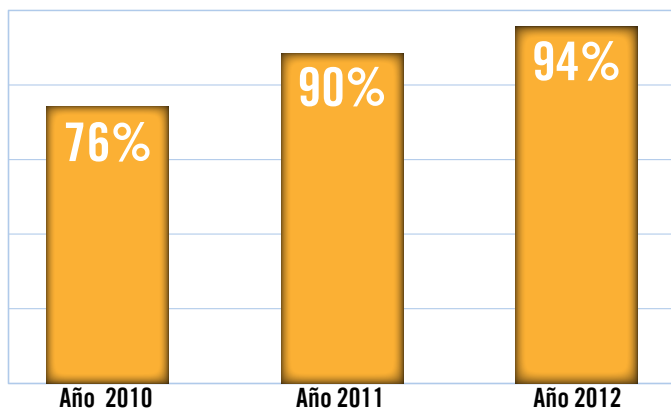
- Responsabilidad sobre el producto

Se hicieron encuestas para validar la satisfacción de los clientes, logrando pasar de 90% al 94% para la medición del año 2012. Para el año 2013 ésta se aplicará en el primer trimestre del 2014. En la encuesta se revisan aspectos de calidad, cantidad, tiempo y servicio a los clientes.



Evolución satisfacción de clientes

Meta: 92%

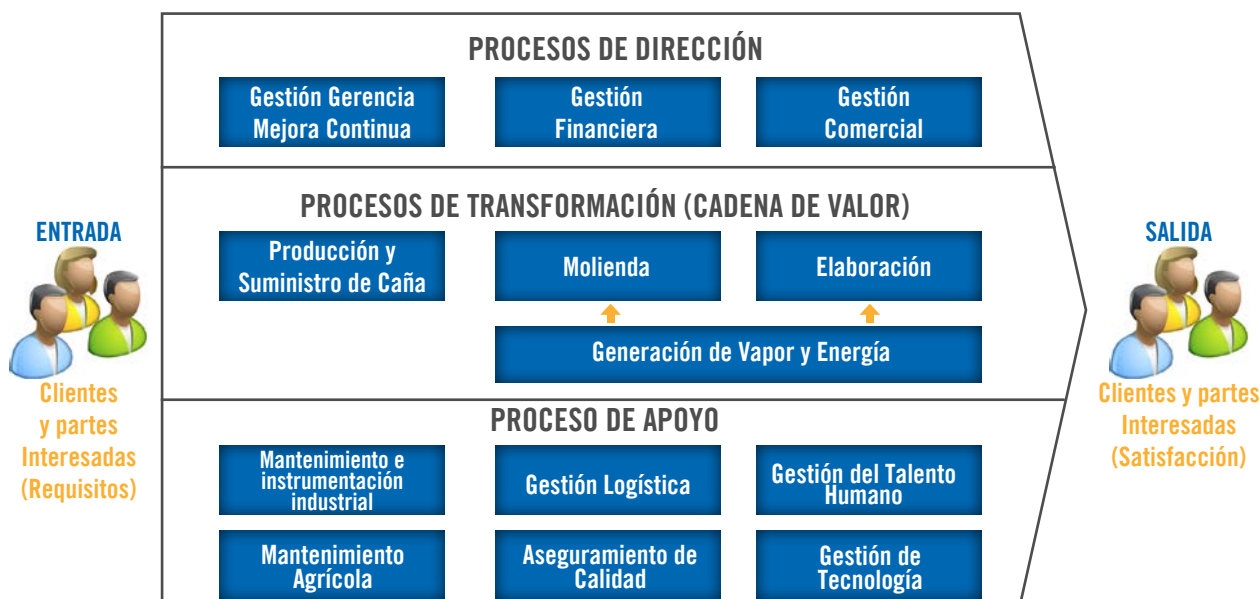


+ Estructura Operativa (2.3)

Nuestro Ingenio cuenta con un mapa de procesos integrado para los sistemas de gestión que actualmente están certificados. Este mapa toma en cuenta los insumos o requisitos de los clientes y partes interesadas en nuestra operación, para lograr la satisfacción de los mismos.



MAPA DE PROCESOS



+ Sellos y certificaciones

Contamos con los certificados que aseguran no sólo nuestra calidad, sino también el compromiso que hemos adquirido con nuestros grupos de interés, alcanzando los más altos estándares de eficiencia y productividad en nuestros procesos y garantizando resultados hacia indicadores de gestión.



BUSINESS ALLIANCE FOR SECURE COMMERCE
CERTIFICADO BASC
COLCLO00222-1-3

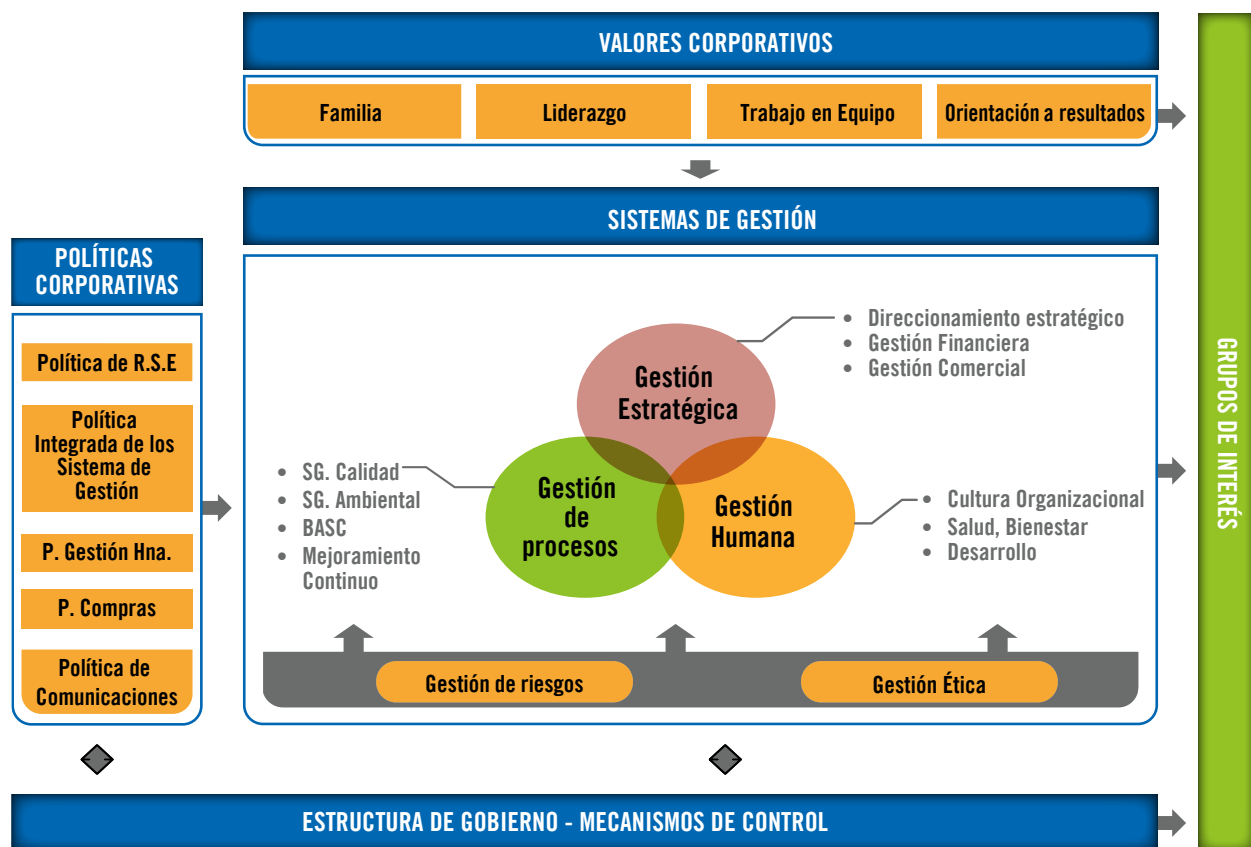
Gobierno Corporativo (4.0)

El Ingenio Pichichí logró definir su Código de Buen Gobierno y Ética Empresarial, el cual fue aprobado por la Junta Directiva de la Compañía en el año 2013.

Este documento contiene los lineamientos para orientar nuestro sistema de gobierno, formalizando el relacionamiento con los grupos de interés y la proyección de nuestra Organización ante la sociedad como buen ciudadano corporativo. Este Código es una guía fundamental para la gestión del talento humano de la compañía y un referente para fortalecer los rasgos de nuestra cultura organizacional.

El manual aclara la manera en que el Ingenio Pichichí mide la aplicación de sus valores corporativos y políticas, cuáles son los sistemas de gestión con que contamos; así como la estructura actual y mecanismos de control.

El manual está disponible en la página web y es de consulta para cualquier persona. El objetivo en el 2014 es implementar una campaña para reforzar la apropiación del mismo con colaboradores, clientes y proveedores.



Relacionamiento con sus grupos de interés (4.14, 4.16)

Reconocemos que nuestros grupos de interés son todos aquellos actores que se involucran, impactan o son impactados por los diferentes procesos o acciones de la Organización. Por lo tanto, al construir nuestro modelo de gestión en responsabilidad social empresarial, realizamos un ejercicio de identificación de dichos grupos partiendo del reconocimiento de sus dinámicas y especificidades, con el propósito de definir los asuntos a tratar con cada uno de ellos y las estrategias de comunicación de acuerdo con sus dinámicas.



Nuestro compromiso se enfoca en el fortalecimiento de las relaciones con nuestros grupos de interés, siendo nuestro mayor reto el generar valor para estos.

	Grupo de Interés	Asuntos	Formas de relacionamiento
CLIENTE INTERNO	Colaboradores: Son aquellas personas que desempeñan una función definida dentro de la empresa y reciben un salario y beneficios sociales en contraprestación. Se incluyen en esta categoría los empleados con contrato directo con el Ingenio.	<ul style="list-style-type: none"> • Garantías laborales. • Promoción. • Bienestar y clima organizacional. • Desarrollo de personal. • Seguridad en el trabajo. • Estilos de vida saludables. 	<ul style="list-style-type: none"> • Boletines. • Cartelera corporativa. • Radio Revista. • Campañas internas de comunicación. • Intranet y correo electrónico. • Procesos de selección y promoción. • Informe de Sostenibilidad. • Reuniones y socializaciones. • Integraciones.
	Accionistas: Personas naturales o jurídicas que tienen al menos una acción en la empresa.	<ul style="list-style-type: none"> • Transparencia en la gestión. • Sostenibilidad. • Rentabilidad. 	<ul style="list-style-type: none"> • Informes de Gestión. • Junta Directiva. • Informe de Sostenibilidad.
MERCADO	Cientes: Es toda organización nacional o internacional que realiza una transacción comercial en la que se recibe un producto o servicio de la empresa a cambio de una contraprestación.	<ul style="list-style-type: none"> • Servicio al cliente. • Satisfacción de necesidades. • Cumplimiento con estándares de calidad. 	<ul style="list-style-type: none"> • Correo electrónico. • Visitas personalizadas. • Informe de Sostenibilidad. • Encuestas de satisfacción.
	Proveedores: Persona natural o jurídica que abastece al ingenio con materia prima, productos o servicios necesarios para el funcionamiento del mismo.	<ul style="list-style-type: none"> • Actualización de nuevas tecnologías en campo. • Desarrollo de proveedores. • Formalización y estandarización de procesos. 	<ul style="list-style-type: none"> • Grupos de Transferencia de Tecnología. • Evaluación de proveedores. • Acompañamiento y capacitaciones.
COMUNIDAD Y FAMILIA	Familia de Colaboradores: Son los miembros de la familia de los colaboradores de la organización.	<ul style="list-style-type: none"> • Acercamiento con el grupo familiar. • Fortalecimiento de las relaciones familiares. 	<ul style="list-style-type: none"> • Jornadas de integración. • Capacitaciones. • Visitas domiciliarias.

	Grupo de Interés	Asuntos	Formas de relacionamiento
COMUNIDAD Y FAMILIA	Comunidad y Medio Ambiente: Son grupos de personas y entornos del área de influencia con los cuales la organización se interrelaciona, y frente a los cuales se generan impactos y oportunidades.	<ul style="list-style-type: none"> Fortalecimiento del desarrollo local. Participación en diferentes organizaciones, gremios e instituciones. Relacionamiento con medios de comunicación nacional, regional y local. Desarrollo de proyectos de emprendimiento y cuidado del medio ambiente. 	<ul style="list-style-type: none"> Acompañamiento pastoral. Mejoramiento de infraestructura comunitaria. Consulta médica gratuita. Jornadas Veredales Integrales. Reuniones con medios de comunicación y líderes de opinión. Granja integral. Participación en juntas directivas de las Asociaciones de usuarios de las cuencas hidrográficas de la zona de influencia.
ESTADO Y GOBIERNO	Gobierno: Representado por los poderes públicos del Estado, con potestad para configurar el marco jurídico en el que la empresa debe desarrollar sus actividades y orientar la política pública pertinente.	<ul style="list-style-type: none"> Alianzas público privadas. Fortalecimiento de las relaciones con el gobierno. 	<ul style="list-style-type: none"> Reuniones con entidades, Alcaldías y Gobierno Nacional. Convenios.
ORGANIZACIONES SOCIALES Y GREMIALES	Sindicatos: Son asociaciones internas y externas que representan, ante la empresa, los intereses de los trabajadores. Gremios y Entidades Público Privadas: Los gremios son entidades que representan intereses comunes a un grupo de empresas en los que participa el Ingenio, y las entidades públicas representan al Estado. Estos se relacionan de forma directa e indirecta con la empresa.	<ul style="list-style-type: none"> Garantías salariales. Acompañamiento al colaborador en asuntos laborales. Alianzas intersectoriales. Transferencia de tecnología. 	<ul style="list-style-type: none"> Página web Sintrapichichi. Boletines. Reuniones y Socializaciones. Asesorías y acompañamiento a proveedores. Comités entidades del sector azucarero. Convenios. Capacitaciones.

Alianzas público privadas (4.12)

+ Uno para cada uno

El programa “Uno para cada uno”, es una iniciativa que se materializó desde el año 2012 con el concurso del sector azucarero, la administración municipal de Guacarí y la Institución Educativa Miguel de Cervantes Saavedra, el cual tiene como objetivo contribuir a la reducción de las brechas de inequidad y pobreza y el mejoramiento de la calidad de vida de los niños.

La estrategia consiste en la utilización de un computador portátil que sirva como herramienta pedagógica, de manera que puedan acceder a alternativas educativas innovadoras que mejoren su capacidad de aprendizaje. Esta herramienta parte del modelo pedagógico “constructivista”, en el cual el estudiante en su educación inicial y primaria, aprende explorando y experimentando, indaga, observa, ensaya e investiga.

En mayo de 2013 se entregaron computadores a 465 niños y sus profesores de la escuela Antonia Santos, del municipio de Guacarí, quienes hicieron parte de un proceso de capacitación y acompañamiento, realizado en torno de este convenio.

En la actualidad los niños de grados cero a tercero cuentan con esta herramienta pedagógica con la cual trabajan en clase y en casa las diferentes áreas del conocimiento, con estrategias metodológicas que han contribuido a la inclusión de niños en situación de discapacidad.



+ Asociaciones a las que pertenecemos (4.13)

El Ingenio Pichichí S.A. se vincula con las asociaciones de la región, participando de forma activa en las organizaciones gremiales y en las Asociaciones de usuarios de ríos creadas para el cuidado y protección de las fuentes hídricas.

- Apoyo a las asociaciones de usuarios de los ríos

Durante el año 2013, el Ingenio Pichichí S.A. siguió su política de contribuir en forma activa en las Organizaciones No Gubernamentales que desde hace más de veinte años se hacen cargo del cuidado de las cuencas hidrográficas. Además de los aportes

financieros, que fueron mayores este año, se prestó asistencia técnica para el desarrollo de proyectos y se afianzó el compromiso de colaborar en las juntas directivas de estas entidades, presentando los siguientes resultados:

ASOCIACIONES	2011	2012	2013
Asoguabas	\$ 38.051.475	\$ 52.818,120	\$ 56.140.890
Asozabaletas	\$ 2.101.000	\$ 1.719,000	\$ 1.524.500
Corporación Río Guadalajara	\$ 4.676.000	\$ 5.032,800	\$ 7.809.100
Fundación Ríos Tuluá y Morales	\$ 1.765.300	\$ 1.779,200	\$ 1.539.200
Asoribu (fincas Bugalagrande)	\$ -	\$ 1.897,200	\$ 6.429.600
	\$ 46.593.775	\$ 63.246,320	\$ 73.443.290

- Vinculación y presencia en otras asociaciones

De igual forma, seguimos participando en asociaciones técnicas y entidades gremiales, como Asocaña, Cenicaña y Tecnicaña. Nuestros funcionarios intervienen en forma activa promoviendo las actividades del sector a través de Asocaña, realizan proyectos de investigación con el apoyo de Cenicaña y se benefician de cursos, talleres y seminarios promovidos desde Tecnicaña, donde se ocupa un lugar en la Junta Directiva.



DIMENSIÓN ECONÓMICA

02

Sostenibilidad económica

Para el año 2013, los resultados del Ingenio muestran un comportamiento desfavorable como consecuencia de la baja productividad del campo que afectó el primer semestre del año, ocasionado por los inviernos de los dos años anteriores, generando una reducción en la molienda del 5,3% y la caída por segundo año consecutivo de los precios internacionales del azúcar en un 23,0% y de los precios nacionales en un 10,1%.

Como resultado de la reducción de la molienda y la producción de azúcar en el año 2013, así como de la caída de los precios, los ingresos del Ingenio

Pichichí S.A. cerraron en \$166.778 millones de pesos, lo que significa una caída de 15% con respecto a los ingresos del año 2012 (\$196.981 millones de pesos).

El volumen de ventas pasó de 2.981.933 quintales en el 2012, a 2.824.025 quintales, lo que representa una reducción de 157.908 quintales vendidos de menos. Así mismo, el precio promedio por quintal de azúcar vendido presentó una caída muy pronunciada pasando de \$60.438/QQ en el 2012 a \$53.640/QQ en el 2013, reflejando una disminución de \$6.798 por quintal.

Ingenio Pichichí en cifras (2.8, EC1)

Detalle	En millones de pesos	
	Año 2012	Año 2013
Ingresos operacionales y no operacionales	206.219	170.914
Total pagos a proveedores	154.625	130.967
Costos y gastos de personal	30.982	30.264
Impuestos pagados	12.239	8.028
Reservas, amortizaciones y depreciaciones	26.612	29.240
EBITDA	40.729	23.178

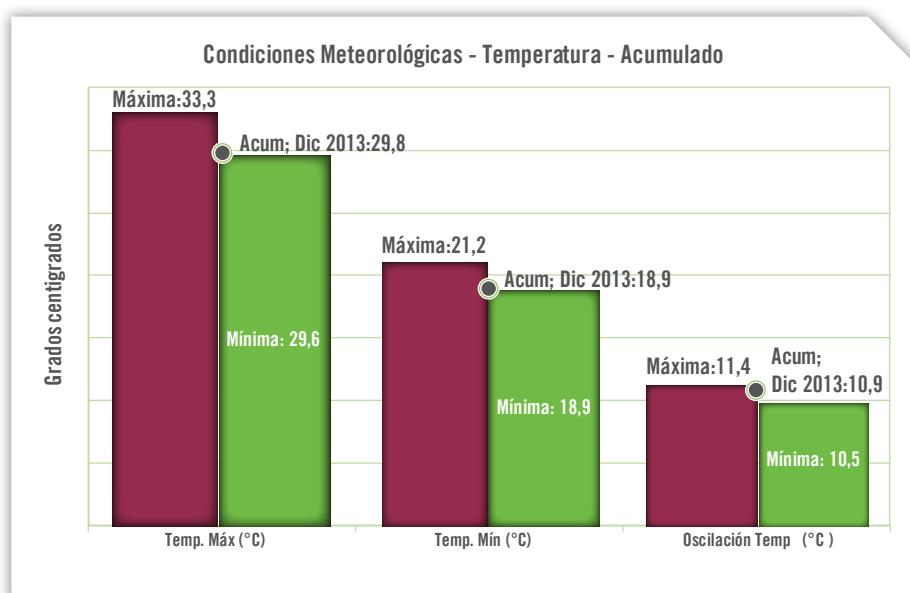
Salarios y Prestaciones

	Año 2012		Año 2013	
	Millones de pesos	%	Millones de pesos	%
Salarios	17.142	72,81	17.324	76,87
Prestaciones legales	4.084	17,34	3.545	15,73
Prestaciones extralegales	2.319	9,85	1.668	7,40
Total	23.545	100,00	22.537	100,00

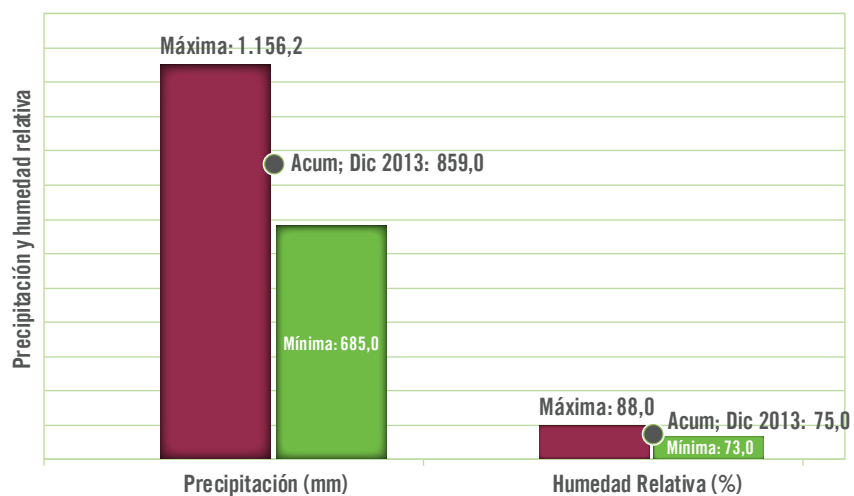
Impacto del cambio climático (EC2)

El año 2013 se presentó como un año normal, con tendencia a ser seco. Los parámetros climáticos como temperatura, humedad relativa y radiación solar se mantuvieron dentro del promedio. Las lluvias apenas alcanzaron un valor de 859 mm, lo cual da un promedio muy bajo, sin ser el año más seco de la década.

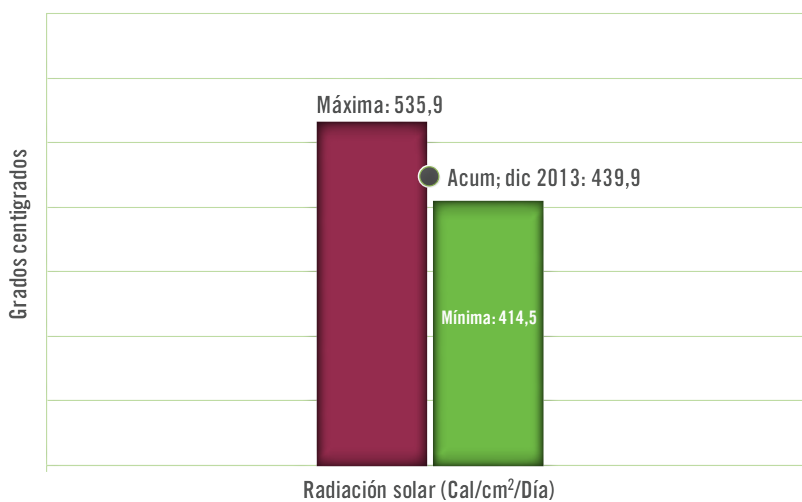
No obstante, debido a la condición climática lluviosa que se presentó entre los años 2010 y comienzos del 2012, se afectaron las producciones del primer semestre del 2013. Ya para el segundo semestre, la producción de caña y de azúcar de la empresa mejoró, cerrando el año con 106,6 toneladas de caña por hectárea, tratando de igualar al TCH de 108,6 del año 2012.



Condiciones Meteorológicas - Acumulado



Condiciones meteorológicas - Radiación solar - Acumulado



Rango de la relación entre el salario inicial estándar y el salario mínimo local (EC5)

Un colaborador del Ingenio Pichichí que se encuentre en la categoría mínima del nivel operativo recibe 1,5 veces más el salario mínimo legal vigente. Esta relación se ha mantenido en los dos últimos años.

Impuestos (EC8)

El Ingenio tributa a nivel municipal, departamental y nacional con el compromiso de que la tributación es desarrollo para la comunidad.

	En millones de pesos	
Impuestos municipales	Año 2012	Año 2013
Industria y comercio	806	881
Predial y complementarios	346	349
Matrícula mercantil	3	4
Sobretasa a la gasolina	0	0

	En millones de pesos	
Impuestos departamentales	Año 2012	Año 2013
Rodaje de vehículos	15	22
Captación de aguas C.V.C.	188	184



Procedencia geográfica (EC7)

Lugar de Procedencia	Año 2012				Año 2013			
	Personal Operativo	Personal Administrativo	Total	%	Personal Operativo	Personal Administrativo	Total	%
Guacarí – Sonso	339	83	422	52,36	316	83	399	52,50
Buga	67	67	134	16,63	61	64	125	16,45
Ginebra	46	28	74	9,18	50	23	73	9,61
El Cerrito	74	21	95	11,79	68	21	89	11,71
Palmira	4	15	19	2,36	2	16	18	2,37
Tuluá	4	10	14	1,74	3	11	14	1,84
Cali	2	30	32	3,97	1	28	29	3,82
Yotoco	3	3	6	0,74	2	2	4	0,53
San Pedro	0	2	2	0,25	2	2	4	0,53
Bugalagrande	0	1	1	0,12	0	0	0	0,00
Candelaria	2	3	5	0,62	1	2	3	0,39
Andalucía	0	0	0	0,00	1	0	1	0,13
Pradera	0	2	2	0,25	0	1	1	0,13
Total	541	265	806	100,00	507	253	760	100,00

Ingenio Pichichí S.A. contribuye con el desarrollo económico de la región generando empleo a los habitantes de su zona de influencia e impacta en mayor medida en el municipio de Guacarí con un 52,5% de sus colaboradores, seguido de los municipios más cercanos como Buga, El Cerrito, Ginebra, entre otros.





DIMENSIÓN SOCIAL

03

Características sociolaborales (LA1-LA2)

El Ingenio Pichichí es generador de progreso en la región con 760 empleos directos al cierre del 2013. El 66,71% del personal es operativo y el 33,29% administrativo.

+ Número de colaboradores

	Año 2012	%	Año 2013	%
Personal Operativo	541	67,12	507	66,71
Personal Administrativo	265	32,88	253	33,29
Total	806	100,00	760	100,00

- Modalidad de contratación

Tipo de Contrato	Año 2012						Año 2013					
	Personal Operativo	%	Personal Adtvo.	%	Total	%	Personal Operativo	%	Personal Adtvo.	%	Total	%
Régimen tradicional	100	18,48	25	9,43	125	15,51	74	14,60	19	7,51	93	12,24
Ley 50 de 1990	441	81,52	209	78,87	650	80,65	433	85,40	200	79,05	633	83,29
Salario Integral	0	0,00	31	11,70	31	3,85	0	0,00	34	13,44	34	4,47
Total	541	100,00	265	100,00	806	100,00	507	100,00	253	100,00	760	100,00

38 aprendices no incluidos.

- Género

	Año 2012	%	Año 2013	%
Hombres	740	91,81	699	91,97
Mujeres	66	8,19	61	8,03
Total	806	100,00	760	100,00

El 8,03% de los colaboradores de la Compañía son mujeres y el 91,97% son hombres.

- Edad

En el año 2013 la edad promedio de los colaboradores del Ingenio fue de 44,55 años. En el personal operativo 46,49 años y en el personal administrativo 42,62 años.

Edad	Año 2012				Año 2013			
	Personal Operativo	Personal Adtvo.	Total	%	Personal Operativo	Personal Adtvo.	Total	%
Menores de 25 años <= 25	11	13	24	2,98	9	13	22	2,89
De 26 a 30 años >25<=30	26	26	52	6,45	27	27	54	7,11
De 31 a 35 años >30<=35	32	36	68	8,44	30	36	66	8,68
De 36 a 40 años >35<=40	33	18	51	6,33	39	21	60	7,89
De 41 a 45 años >40<=45	98	40	138	17,12	78	34	112	14,74
De 46 a 50 años >45<=50	140	50	190	23,57	124	45	169	22,24
De 51 a 55 años >50<=55	99	52	151	18,73	117	51	168	22,11
De 56 a 60 años >55<=60	97	29	126	15,63	74	21	95	12,50
Mayor de 60 años >60	5	1	6	0,74	9	5	14	1,84
Total	541	265	806	100,0	507	253	760	100,00
Edad Promedio	43	46,5	45,3		46,5	42,6	44,6	



- Tiempo de servicio

El tiempo de servicio promedio es de 15,76 años. Se evidencia que el 29,34% del personal lleva entre 21 y 25 años de trabajo continuo en la empresa.

Tiempo	Año 2012				Año 2013			
	Personal Operativo	Personal Adtvo.	Total	%	Personal Operativo	Personal Adtvo.	Total	%
Menores de 1 año <=1	29	21	50	6,20	14	19	33	4,34
De 1 a 5 años >1<=5	114	66	180	22,33	141	64	205	26,97
De 6 a 10 años >5<=10	12	18	30	3,72	12	26	38	5,00
De 11 a 15 años >10<=15	26	17	43	5,33	20	12	32	4,21
De 16 a 20 años >15<=20	160	47	207	25,68	83	33	116	15,26
De 21 a 25 años >20<=25	108	41	149	18,49	170	53	223	29,34
De 26 a 30 años >25<=30	5	15	20	2,48	7	13	20	2,63
De 31 años en adelante >30	87	40	127	15,76	60	33	93	12,24
Total	541	265	806	100,00	507	253	760	100,00
Tiempo de servicio promedio	17	15,3	16,15		16,47	15,06	15,76	

- Personal por áreas

Para el 2013, el 36,05% de colaboradores se concentra en el proceso de fábrica de azúcares y mieles, seguido por el proceso de cosecha con el 16,97% y campo con el 11,05%.

Área	Año 2012				Año 2013			
	Personal Operativo	Personal Adtvo.	Total	%	Personal Operativo	Personal Adtvo.	Total	%
División Campo	72	33	105	13,03	55	29	84	11,05
División Cosecha	102	34	136	16,87	99	30	129	16,97
Departamento de Maquinaria	55	9	64	7,94	55	8	63	8,29
División Industrial	243	43	286	35,48	234	40	274	36,05
Division Calidad de Conformidad	32	10	42	5,21	31	16	47	6,18
División de Gestión Humana (*)	28	60	88	10,92	28	63	91	11,97
Administración	9	76	85	10,55	5	67	72	9,47
Total	541	265	806	100,00	507	253	760	100,00

(*) Incluye personal de servicios administrativos, transporte y seguridad.

- Beneficios sociales: (LA3, Pacto Global Principio 3)

Se brindan beneficios extralegales, en cumplimiento de la Convención Colectiva vigente, la cual genera mayor bienestar para el colaborador y su grupo familiar. En 2013 se dieron auxilios por 130 millones de pesos.

En millones de pesos				
Auxilios	Año 2012		Año 2013	
	Valor	%	Valor	%
Educativo	9,5	8,2	10,6	8,20
Becas	15,1	13,0	20,4	15,72
Maternidad	0,1	0,1	0,2	0,13
Viudez	8,2	7,1	10,8	8,31
Medicamentos	0,7	0,6	0,5	0,39
Quirúrgico y hospitalario	6,6	5,7	7,7	5,92
Anteojos y lentes	6,1	5,3	8,9	6,87
Muerte	1,6	1,4	0,9	0,71
Incapacidad no reconocida	30,6	26,4	34,5	26,60
Permisos convencionales remunerados	15,2	13,1	16,1	12,44
Permiso sindical remunerado	22,3	19,2	19,1	14,72
Total	115,8	100,00	129,7	100,00

Salud y seguridad laboral

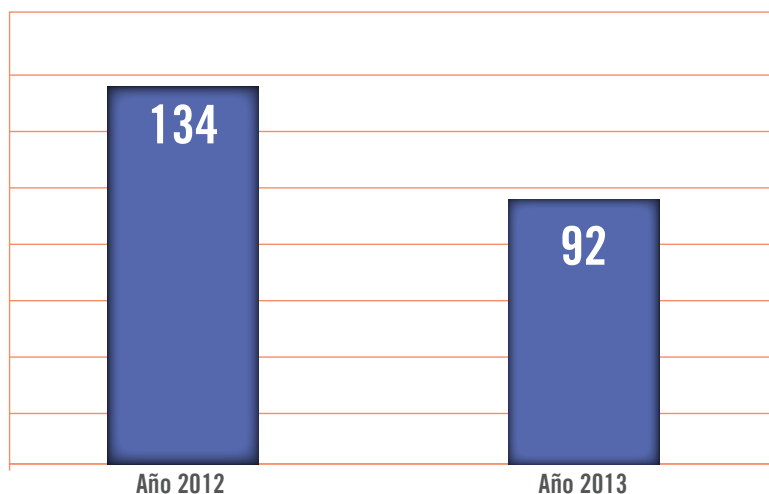
El Ingenio Pichichí promueve condiciones seguras y saludables en todos los procesos, previniendo accidentes de trabajo, enfermedades laborales y emergencias.

El sistema de seguridad y salud en el trabajo de la empresa se fomenta a través de una mejora continua:

- El cumplimiento de la legislación vigente.
- La cultura del cuidado.
- La responsabilidad del control de las condiciones de peligro en cada colaborador.



Número de accidentes laborales



Disminuimos en 31% el número de accidentes de trabajo con respecto al 2012.

+ Participación y representación de colaboradores en asuntos de seguridad y salud ocupacional (LA6)

Todos nuestros colaboradores están involucrados en temas de formación y en campañas de promoción de la salud y la seguridad. Adicionalmente, contamos con comités de salud ocupacional, en los cuales participan representantes del personal operativo y administrativo, promoviendo actividades de formación, divulgación de políticas, directrices en asuntos relacionados con la salud y la seguridad.

El 16% de nuestros colaboradores hacen parte de los grupos de apoyo en seguridad y salud ocupacional de la empresa:

- Copaso.
- Convivencia Laboral.
- Brigada de seguridad.
- Prevención del consumo de sustancias psicoactivas.
- Comité de reintegro laboral.
- Comité de emergencia.
- Comité de temas de manipuladores de alimentos.



Contamos con un grupo de Brigadistas entrenados en control de incendios, primeros auxilios y en atención de emergencias.

+ Indicadores de accidentalidad y ausentismo (LA7)

Durante el año 2013 presentamos reducción de los indicadores de accidentalidad como resultado del trabajo de las áreas en prevención y corrección de condiciones inseguras.

Descripción	Unidad	Año		% Variación
		2012	2013	
Número de accidentes laborales	Cantidad de accidentes de trabajo	134	92	-31%
Ausentismo por accidentes laborales	Días de ausentismo por accidentes de trabajo	1670	1399	-16%
Tasa de accidentalidad	Por cada 100 Trabajadores	16,8	12,3	-27%
Índice de frecuencia (IF)	(No. de accidentes de trabajo/HHT)x 220000 horas	11,9	7,4	-38%
Índice de severidad (IS)	(Días de incapacidad/HHT)x 220.000 horas	163,6	141,1	-14%
Índice de lesión incapacitante (ILI)	(Índice de frecuencia (IF)/Índice de severidad (IS))/1000	2,10	1,04	-50%
Enfermedad laboral calificada	Enfermedades reconocidas como laborales por la ARL	3	4	33%
Fatalidades por accidente de trabajo	Accidentes de trabajo que lleven a la muerte al trabajador	0	0	0%

+ Programas de prevención y control de riesgos (LA8)

En el Ingenio Pichichí orientamos estrategias para fortalecer la competencia y el desempeño de cada colaborador, incluyendo necesidades de formación en seguridad y salud ocupacional que son impartidas a colaboradores propios y contratistas, a quienes se les evalúa su competencia en la prevención del riesgo de sus actividades y se promueve un estilo de vida saludable.

- Semana de la Salud Ocupacional

En el año 2013, se realizó la semana de la Salud Ocupacional, la cual contó con la participación de más de 400 colaboradores en temas de trabajos de alto riesgo, uso de elementos de protección personal, sensibilización a la recreación, práctica deportiva, salud oral, entre otras.



- Programa Estilos de Vida Saludables

Con el ánimo de implementar buenos hábitos de salud en nuestros colaboradores, realizamos actividades orientadas a fomentar la sana alimentación y el ejercicio. Éstas son coordinadas por un grupo interdisciplinario de profesionales de la salud, entre las que destacan las siguientes:

- Caminatas ecológicas.
- Aeróbicos y rumbaterapia.
- Conferencias sobre el cuidado de la salud.
- Asesoría nutricional.

- Campañas educativas en salud

Implementamos campañas educativas de promoción de la salud y prevención de enfermedades, que fueron divulgadas a través de nuestros medios de comunicación internos.

- Promoción de la salud.
- Alimentación saludable.
- Cervicalgia.
- Enfermedades infecciosas (dengue, diarrea y la varicela).

- Prevención de consumo de sustancias psicoactivas

Continuamos sensibilizando a nuestros colaboradores y comunidad de la zona de influencia, frente a la prevención en el consumo de alcohol y sustancias psicoactivas, con campañas de comunicación, talleres e inducciones sobre la toma de decisiones para evitar el consumo.



*Te invitamos a que te alimentes sanamente.
Consume lo necesario cada día y verás
los resultados*



Durante el año 2013 realizamos 30 actividades de pausas activas en las que participaron 300 colaboradores

- Inducción a contratistas

Conscientes de la importancia de capacitar a nuestro personal contratista, 1.818 personas recibieron formación en los riesgos existentes en la operación, plan de emergencias, calidad, BASC, programa de residuos, trabajos de alto riesgo y normas de seguridad para trabajos en fábrica, evaluando la comprensión de la información y expidiendo carnés para el ingreso a laborar que ratifican un proceso completo y satisfactorio de inducción.

- Plan de emergencias

Como estrategia de afianzamiento de los procedimientos de emergencias, realizamos 10 simulacros con la participación de las diferentes áreas de la compañía, en los cuales se validó la preparación frente a la materialización de los riesgos evaluados en la matriz de vulnerabilidad. Igualmente, contamos con la participación de 523 personas entre contratistas, visitantes, niños de la escuela Cristo Rey y habitantes del poblado del Ingenio en el simulacro avisado de evacuación.

En asocio con la ARL SURA, Bomberos Guacarí y Palmira, se realizó el curso básico Comando de Incidentes en el cual participó el personal de Brigada de Seguridad del Ingenio.

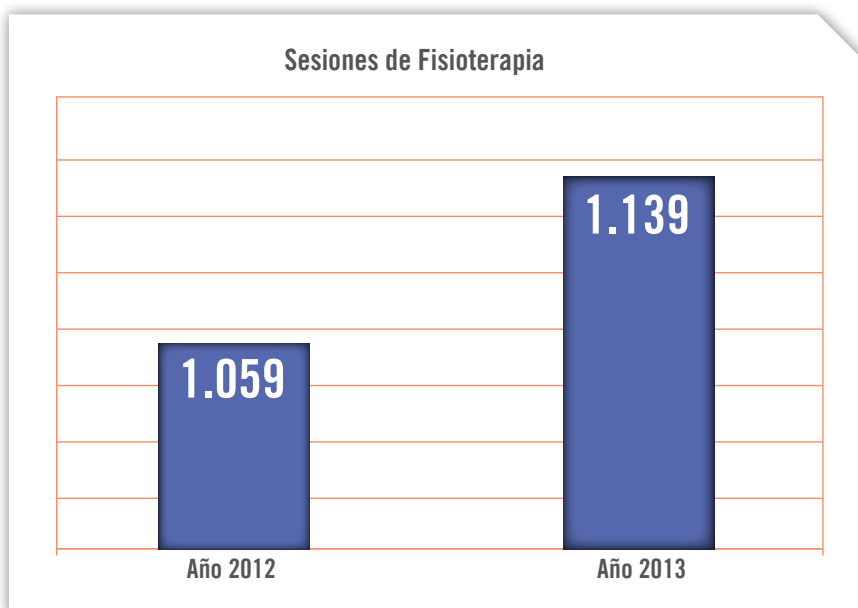


- Prevención de enfermedades laborales.

En nuestra organización contamos con tres sistemas de vigilancia epidemiológica de riesgo para el control de enfermedades laborales: osteomuscular, respiratorio y auditivo. Realizamos mediciones de higiene para precisar los límites de exposición permisibles y hacemos seguimiento individual a cada trabajador frente a su estado de salud y los riesgos a los que está expuesto.

- Centro de Fisioterapia

Contamos con un Centro de Fisioterapia en el que se realizan sesiones de rehabilitación, estiramiento y ejercicios de fortalecimiento para prevención de lesiones osteomusculares.



En los últimos años incrementamos las sesiones de fisioterapia, en las cuales se hace rehabilitación y ejercicios de fortalecimiento para la prevención de lesiones osteomusculares.

- Seguimiento a colaboradores con ausentismo por causas médicas

En el Ingenio promovemos el reintegro laboral como herramienta para el cuidado de salud de los colaboradores que presentan recomendaciones médicas y/o incapacidades. En el 2013 realizamos 25 visitas domiciliarias de seguimiento integral con la participación de Bienestar Social y el equipo médico. Documentamos el cumplimiento de las recomendaciones médicas emitidas por la EPS y/o ARL en 50 actas de reintegro con la participación de los jefes inmediatos, el colaborador y el equipo de Salud Ocupacional.





+ Asuntos de seguridad y salud cubiertos en acuerdos formales con sindicatos (LA9)

En la Convención Colectiva con los sindicatos de la empresa tenemos establecidos artículos que detallan:

- El suministro de elementos indispensables para la conservación y protección de la salud, servicio médico y primeros auxilios.
- Servicio médico para el trabajador y su familia en los consultorios de la empresa

Formación, desarrollo y selección

+ Formación y educación (LA10, LA11)

Con el objetivo de contribuir a mejorar los niveles de conocimiento y desarrollo de habilidades del talento humano, realizamos durante el año 2013, en conjunto con entidades externas, procesos de formación en diferentes temas enfocados al mejoramiento de los procesos de la organización.

A continuación se identifican algunos cursos alineados a nivel administrativo y operativo:

Nivel administrativo	Nivel operativo
*Diplomado en servicio al cliente.	*Entrenamiento en mantenimiento y operación de tractor.
*Diplomado en proyectos.	*Buenas prácticas de manufactura y Haccp.
*Diplomado en gestión y eficiencia energética.	*Manejo de residuos.
*Diplomado en alta gerencia.	*Trabajo seguro en alturas.
*Costeo de labores agrícolas e industriales.	*Hidráulica.
*Control de inundaciones y drenaje.	*Informática básica.
*Comunicación no verbal.	*Electricidad básica.
*ISO 9001 e ISO 14001.	
*Gestión para el cambio: formador de formadores y contexto laboral.	



Para mejorar el nivel de educación formal de talento humano en el cargo que desempeñan, se viene desarrollando con el SENA, la ejecución de carreras técnicas y tecnológicas tales como:

- Técnico en mantenimiento industrial (tercera promoción).
- Técnico en cultivos agrícolas.
- Tecnólogo en mantenimiento electromecánico.
- Técnico en soldadura.

90 colaboradores de diferentes áreas de la empresa reciben actualmente formación en estas carreras.

N° de horas en formación		
Criterio	Año 2012	Año 2013
Horas de formación	31.106	57.139
Promedio horas de formación por colaborador	38,6	74,7

+ Evaluación y competencias (LA12)

En el año 2013, implementamos un modelo de competencias laborales, que tiene como objetivo crear una cultura de alto desempeño en la compañía, y el cual consiste en evaluar el talento humano con base en comportamientos e indicadores. Para este año logramos evaluar a 106 personas de cargos administrativos de los diferentes procesos de la empresa.

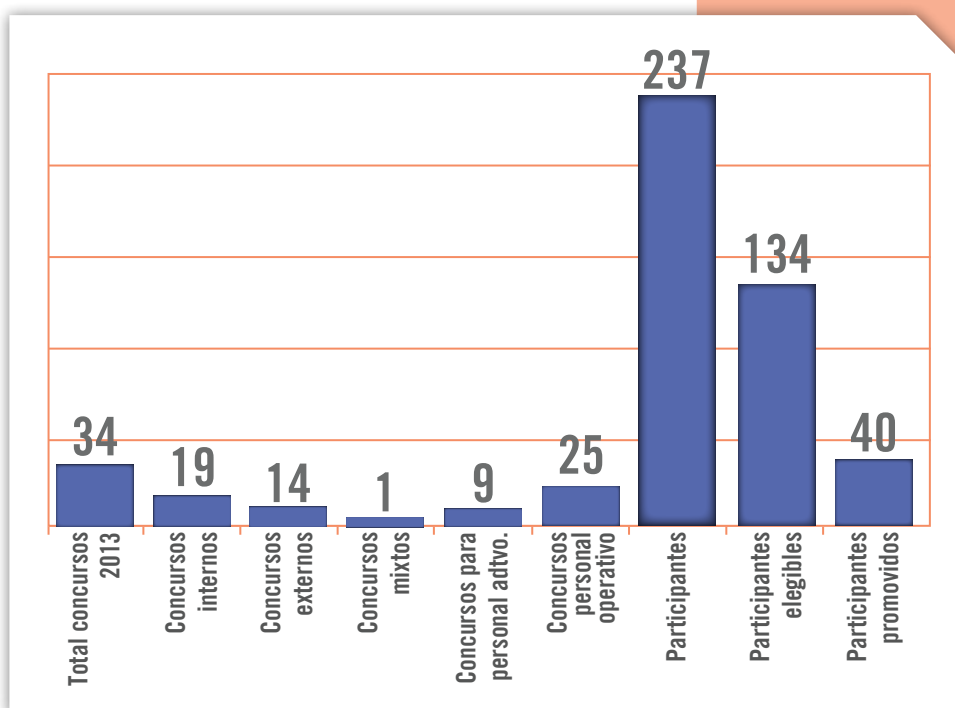




+ Selección y promoción de personal

En el año 2013 se realizaron 34 concursos orientados a promover colaboradores en diferentes cargos vacantes en la compañía y en los que aplicaron 237 personas de los cuales 56,5% alcanzaron el nivel de elegibilidad (es decir, el puntaje mínimo aprobatorio).

En estos procesos se logró promover a 40 personas entre cargos administrativos y operativos.



Bienestar integral de los colaboradores

El mejoramiento de la calidad de vida de los colaboradores es una tarea primordial para nuestra organización, a partir de programas y actividades orientadas al fortalecimiento de capacidades, reconocimiento de los roles sociales extensivos al grupo familiar.

Así mismo, en los últimos años la compañía se ha propuesto fortalecer el clima organizacional y el sentido de pertenencia. Así mismo extender los beneficios al grupo familiar con capacitaciones y promoción del emprendimiento.



+ Calidad de vida laboral

Estamos convencidos de la importancia de crear ambientes integradores y seguros para nuestros colaboradores, por lo tanto desarrollamos los siguientes programas que fortalecen el trabajo en equipo y la integración.

- La hora feliz

Es un espacio que invita a los colaboradores del Ingenio Pichichí S.A. a interrumpir un momento su labor diaria, con el propósito de establecer otro tipo de relaciones al interior de su área de trabajo por medio de actividades deportivas, lúdicas, culturales (el cuento, la pantomima, el baile, etc.).



Tiene la virtud de ser una actividad donde se conocen las necesidades del colaborador y se adapta a las características de cada área, de manera que pueda lograr el objetivo de incidir positivamente en el clima laboral de la organización.

- Eventos deportivos

Con la intervención de ocho equipos formados por trabajadores de diferentes áreas de la compañía, se realizó un torneo de fútbol amistoso que contó con la participación de 96 colaboradores.



- Centro de Acondicionamiento Físico-CAF

Nuestros colaboradores y sus familias disfrutaron del Centro de Acondicionamiento Físico en las instalaciones del Ingenio, en él se realizan actividades deportivas, aeróbicos, rumbaterapia, entre otros, con los cuales se promueve la salud, así como el bienestar físico y mental de sus usuarios.

- Celebración de la Navidad

Continuando con la tradición en el Ingenio durante muchos años, celebramos esta época de reconciliación e integración con la Novena de Aguinaldos donde participan todas las áreas de la compañía y sus colaboradores.

A su vez, como una forma de promover nuestros valores corporativos se realizó el concurso de pesebres, el cual busca propiciar un espacio de integración, fomentando el trabajo en equipo, la creatividad y el respeto por la naturaleza. El pesebre es elaborado por las diferentes áreas de la organización a partir de los productos que resultan de su actividad diaria.



- Recreación y cultura

Como otra manera de generar espacios de integración entre las diferentes áreas de la compañía, invitamos a los colaboradores a participar de un “Día Recreativo” con la realización de dos eventos de integración donde participaron 536 colaboradores de las áreas de báscula, bodega, calidad de conformidad, fábrica, cosecha y maquinaria.

+ La familia, nuestro principal aliado

Reconocemos la familia como el principal soporte para el bienestar de nuestros colaboradores, por ello promovemos programas y actividades en las cuales ellos son protagonistas.

- Vacaciones recreativas y concurso de pintura infantil

En el mes de julio recibimos en las vacaciones recreativas a 54 hijos de nuestros colaboradores, entre los 5 y 12 años de edad. Compartimos un agradable momento lleno de diversión e integración.

- Día del Niño

Con una fiesta llena de color, circo y diversión recibimos en las instalaciones del Ingenio a 248 hijos de nuestros colaboradores.



- Vivienda

Fomentar la adquisición y el mejoramiento de vivienda para nuestros colaboradores ha sido uno de nuestros grandes propósitos en los últimos años, por ello, hemos venido apoyando la gestión de subsidios y créditos hipotecarios que han contribuido con la consecución de vivienda nueva, construcción en sitio propio y mejoramiento de vivienda con el soporte de la Caja de Compensación Familiar. Para 2013 logramos adquirir 23 subsidios, de los cuales 10 fueron para vivienda nueva, 2 para construcción en sitio propio y 11 de mejoramiento.

Adicionalmente el Ingenio, a través del Fondo de Empleados, rifó una casa nueva en el municipio de Guacarí.

Año	Cantidad de subsidios recibidos por Caja de Compensación Comfenalco	Valor de los subsidios (en millones de pesos)
2012	36	\$ 388
2013	23	\$ 284

- Tardes de cine

Nuestro teatro recibió a las familias, los niños de la escuela y las comunidades vecinas para presentarles una película de actualidad que contribuyó a la creación de lazos de convivencia pacífica y respeto por el otro.





Desempeño de sociedad

+ Jornadas Veredales Integrales

Este programa es una importante herramienta a través de la cual el Ingenio Pichichí S.A. se integra a las comunidades de su área de influencia, haciendo presencia en los corregimientos y veredas del municipio de Guacarí.

Esta labor se lleva a cabo en compañía de las instituciones educativas, con el firme propósito de realizar acciones de apoyo a la población infantil y juvenil, por medio de la promoción y prevención en salud, educación ambiental, formación en valores y orientación a las familias.

+ Formación y emprendimiento

Orientados a desarrollar competencias técnicas y administrativas con los familiares de los colaboradores, durante este año en conjunto con el SENA, se desarrollaron los siguientes procesos de formación:

- Técnico en venta de productos y servicios.
- Procesamiento de productos cárnicos y sus derivados.
- Proyectos comunitarios.
- Manipulación e higiene de alimentos en el hogar.
- Silvicultura y artesanías en guadua.
- Emprendimiento.
- Servicio al cliente.

- Prevención del consumo de sustancias psicoactivas

Estamos convencidos de la importancia de prevenir el consumo de sustancias psicoactivas en nuestra área de influencia, por tanto, durante el año 2013 realizamos un trabajo interinstitucional a través de talleres, videos y presentaciones sobre la problemática del consumo, dirigido a 200 jóvenes y 80 padres de familia de los corregimientos de Puente Rojo, Guabitas y Sonso, además de las padres de la escuela Cristo Rey.

+ Plan Padrino y kits escolares

Este programa que tiene una tradición de más de 10 años en la organización, reúne a los accionistas, directivos y colaboradores en general, en un gesto de solidaridad con las comunidades del área de influencia. Voluntariamente se entregan regalos a los niños del zona de influencia durante el mes de diciembre, llegamos a 15 veredas e impactamos a 800 niños.

En febrero de 2013 entregamos 2.340 kits escolares a los hijos de nuestros colaboradores y a los niños de las comunidades de la zona de influencia, con el propósito de contribuir con la educación de los niños de las zonas rurales del municipio de Guacarí.



+ Orientación pastoral

Desde su capellanía, el Ingenio ha venido realizando una labor pastoral tanto al interior de la Compañía como en las veredas y corregimientos del municipio de Guacarí, a través de actividades como la celebración eucarística, atención personal a los colaboradores, visitas y acompañamiento a las familias, evangelización en los colegios y escuelas rurales, además de un importante soporte para el mejoramiento de la convivencia familiar y comunitaria, tanto en el Ingenio como en los

corregimientos Santa Rosa, La Julia, Chafalote, La Magdalena, Puente Rojo, Lulos, El Placer, con especial énfasis en Sonso, donde se encuentra a cargo de la Parroquia.

En el año 2013 continuó la labor de evangelización en el SINE (Sistema de Nueva Evangelización), proceso que se lleva a cabo en toda la Diócesis de Buga; a partir de la formación de pequeñas comunidades que integran a la familia y le ayudan a vivir buscando proyectos de desarrollo para cada comunidad.

+ Granja Integral

Durante el año 2013 la Granja Integral del Ingenio Pichichí en conjunto con profesores de la escuela Cristo Rey, realizaron nuevas metodologías pedagógicas orientadas a fortalecer competencias de los niños en temas de: biodiversidad, preservación de recursos naturales, medio ambiente, entre otros. A su vez, se implementaron nuevos proyectos alineados al mejoramiento de la productividad de la Granja y a la generación de nuevas experiencias prácticas.

Entre algunos proyectos se encuentran:

- Riego por goteo.
- Siembra de papaya (120 árboles).
- Construcción de invernadero para el cultivo de tomate, pepino y pimentón.



+ Escuela Cristo Rey

La escuela Cristo Rey, es una institución educativa auspiciada por el Ingenio Pichichí S.A., que ofrece educación básica primaria a hijos de los colaboradores y vecinos de la zona de influencia, con el fin de formar niños y niñas destacados en competencias personales, interpersonales, organizacionales, tecnológicas, intelectuales y de emprendimiento.

En el año 2013 brindó el servicio educativo a 192 estudiantes, categorizados de la siguiente forma:

- Grado Cero: 33
- Primero: 31
- Segundo: 30
- Tercero: 37
- Cuarto: 27
- Quinto: 34.



- Inglés para todos

Por medio del programa “Inglés para Todos”, se busca que los alumnos estudien inglés dos horas semanales con el propósito de brindarles el aprendizaje de una segunda lengua y disfrutar haciéndolo, siendo la clave para un aprendizaje continuado y efectivo.

- Plan lector

Con el deseo de fortalecer las competencias comunicativas e investigativas se viene trabajando en el proyecto de “Plan lector”, para lo cual se inauguró la biblioteca escolar buscando propiciar en los niños afinidad, gusto y hábito por la lectura.

- Otras actividades

- **Restaurante escolar:** alimentación óptima y balanceada para una población beneficiada de 102 cupos.
- **Días de cine:** orientado a favorecer la actitud crítica y reflexiva sobre valores.
- **Tenis para todos:** alineado a desarrollar hábitos deportivos y recreativos, con una formación semanal de dos horas por cada grupo.
- **Banda marcial:** participan 31 niños, el programa tiene la finalidad de generar habilidades artísticas a partir de la práctica musical.
- **Semana cultural y recreativa:** Se realizaron actividades como el reinado de la simpatía, torneo de fútbol, basquetbol y competencias individuales.



Compromiso con los Derechos Humanos

Estamos comprometidos con el respeto y la promoción de los Derechos Humanos, por lo tanto, propendemos por relaciones laborales justas en concordancia con la legislación laboral colombiana, así mismo, nos comprometemos con la difusión de los Derechos Humanos al interior de la organización con nuestros medios de comunicación internos.

+ Participación sindical (LA4, HR5, Pacto Global Principio 3)

Contamos con dos sindicatos que acogen al 95% del total de colaboradores del Ingenio: Sindicato de Trabajadores de Ingenio Pichichí S.A. (Sintrapichichí) y Sindicato de Industria de la Caña de Azúcar (Sintraicañazucol), con los cuales sostenemos relaciones de confianza y respeto. Estas buenas relaciones se reflejan en una Convención Colectiva de trabajo firmada a seis años (2011-2017) y que ampara al total de colaboradores de la empresa.

Participación sindical	Año 2012				Año 2013			
	Personal Operativo	Personal Adtvo.	Total	%	Personal Operativo	Personal Adtvo.	Total	%
Sintrapichichí	521	217	738	92,83	482	212	694	91,32
Sintraicañazucol	11	1	12	1,51	25	1	26	3,42
No Sindicalizados	0	45	45	5,66	0	40	40	5,26
Total	532	263	795	100,00	507	253	760	100,00

+ Inclusión (Pacto Global Principio 1, 2 y 6, HR4)

Creemos que nuestras prácticas empresariales deben estar basadas en el respeto por los Derechos Humanos, de manera que contribuyan a la construcción de una sociedad más próspera y equitativa, por ello, consolidamos nuestro compromiso en enero de 2010 con la adhesión al Pacto Global de las Naciones Unidas.

En el año 2013 no se presentaron reclamaciones ni incidentes relacionados con discriminación de ningún tipo.

+ Trabajo infantil y forzado (Pacto Global Principio 4 y 5. GRI, HR6 y HR7)

Estamos comprometidos con la protección de los niños como sujetos de derecho, por ello:

- No contratamos ningún tipo de labor con menores de 18 años.
- Exigimos a nuestros proveedores la no contratación de menores de edad, para ello hacemos verificaciones constantes en área de campo a nuestros proveedores.
- Procuramos a través de la intervención en las comunidades rurales de Guacarí, promover la educación y la salud con el fin de contribuir a desestimular el trabajo infantil.





+ Fortalecimiento de proveedores locales (EC6)

De acuerdo con nuestra política de RSE, en cuanto al aprovisionamiento responsable, el departamento de Logística del Ingenio, realizó en el año 2013 una importante gestión con el Gobierno Nacional para la adquisición de recursos a través de la convocatoria del Fondo de Modernización e Innovación INNPULSA, para la ejecución del proyecto “Fortalecer las capacidades administrativas y técnicas de un grupo de proveedores del Ingenio Pichichí S.A. mediante la implementación de un programa de desarrollo de proveedores que contribuya al desarrollo sostenible y a la consecución de mutuos beneficios”.

Dicho proyecto que inició el 29 de octubre de 2013, con una duración de 14 meses, tiene como finalidad certificar a siete proveedores en el Sistema de Gestión de Calidad (ISO 9001: 2008) y capacitarlos en BPM (Buenas Prácticas de Manufactura) y Seguridad Industrial, con una inversión de \$92.419.633.

Para la organización ha sido un proceso altamente significativo, dado que siete de sus proveedores locales han logrado avanzar en la estructuración y planeación estratégica de sus empresas y se muestran motivados y satisfechos con los resultados hasta ahora obtenidos.

Empresas proveedoras participantes:

- TEMAIN.
- DMC.
- SERVIÁREA.
- ASIGEM.
- SERGIO LUÍS SALDARRIAGA.
- EXCAVAR EMMANUEL DYD S.A.S.
- M&H MANTENIMIENTO S.A.S.



DIMENSIÓN AMBIENTAL

04

Gestión responsable del medio ambiente

El Sistema de Gestión Ambiental del Ingenio Pichichí S.A. fue nuevamente certificado por el ICONTEC, ratificando que la empresa cuenta con herramientas que garantizan el uso sustentable de los recursos naturales, que cumple la normatividad vigente y que los impactos ambientales generados por su actividad productiva se han minimizado.

+ Gestión de agua (EN9)

En Ingenio Pichichí S.A. hemos venido mejorando el uso del recurso hídrico pues trabajamos desde dos frentes: cuidado de las fuentes de agua (superficial y subterránea) y mejoramiento del sistema de aplicación del riego en campo.

- Captación total de agua por fuentes (EN8)

A partir de las fuentes, el consumo total de agua de la empresa se comportó así:

Superficiales			
	Total agua m³	Área regada (Ha)	m³/Ha
Total general año 2013	25.092.768	21.804	1.151



Subterráneas			
	Total agua m ³	Área regada (Ha)	m ³ /Ha
Total general año 2013	11.653.254	8.891	1.311

Superficiales + Subterráneas			
	Total agua m ³	Área regada (Ha)	m ³ /Ha
Total general año 2013	36.746.022	30.695	1.197

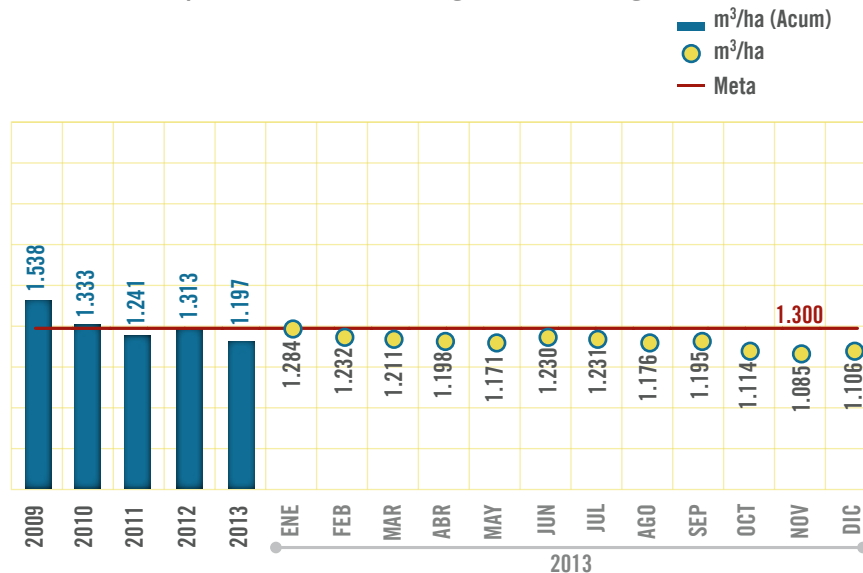
En el año 2013 obtuvimos un desempeño extraordinario gracias al compromiso de todo el personal de campo, logrando un consumo promedio de 1197 metros cúbicos para regar una hectárea de caña, en cada evento.

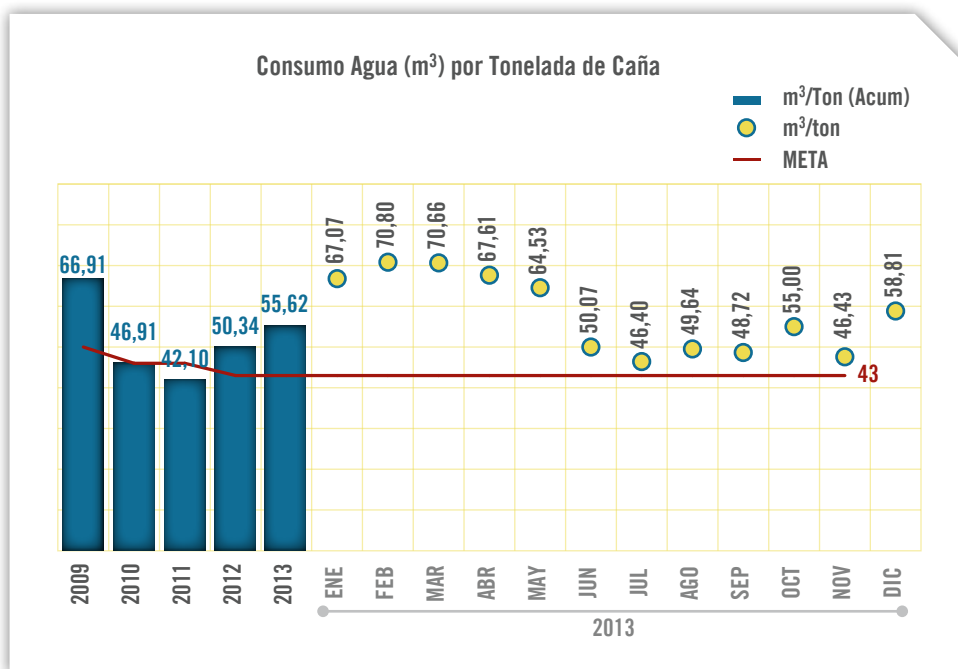
Dado que no se hicieron inversiones cuantiosas en sistemas de riego, este logro se debe a la implementación de mejoras en los sistemas existentes,

como el riego por surco alterno en fincas con suelos pesados y el riego por caudal reducido en zonas de ladera.

Aunque la producción de caña en campo no alcanzó los estándares deseados al comienzo del 2013, producir una tonelada de caña requirió un consumo de agua en campo de 55 metros cúbicos de agua, equivalentes a un 10% más que el año anterior.

Comportamiento del Consumo Agua (m³/ha) en Riego





- Uso del agua en fábrica

Continuamos realizando mediciones periódicas a través de indicadores que nos permitan, en un futuro, controlar y tomar las acciones necesarias para obtener ahorro en todo el proceso.

Consumo de agua en el proceso	
Año	Cantidad utilizada m³
2012	813.888
2013	809.935



- Aprovechamiento de aguas condensadas

En Ingenio Pichichí, tenemos el firme propósito de disminuir el consumo de recursos hídricos en nuestro proceso, por lo cual en la fábrica se utilizan los condensados de vapores para los siguientes usos:

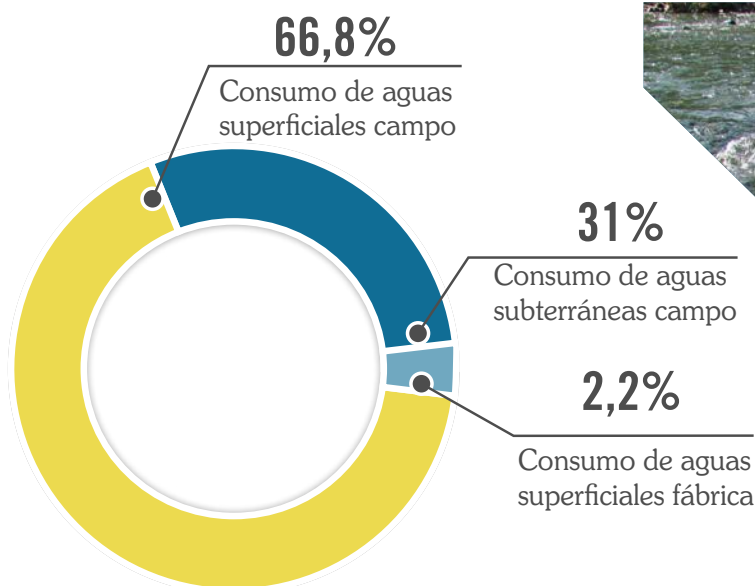
- Maceración del jugo para extraer más sacarosa en el último molino.
- Preparación de floculantes para los procesos de clarificación de jugo y filtración de lodos.
- Generación de vapor requerido para los turbo-generadores de la planta eléctrica y turbinas de los molinos.
- Lavado del cristal de azúcar en el proceso de centrifugación.

- Piscina de enfriamiento

El agua del sistema de inyección y rechazo utilizada en los equipos de evaporación y cristalización, se conduce a la piscina de enfriamiento, donde por medio de aspersión se reduce la temperatura al entrar en contacto con la atmósfera.

Posteriormente el agua retorna al proceso para cumplir su función de vacío y se forma un sistema de circuito cerrado, buscando que el impacto generado sobre el consumo del recurso hídrico sea el mínimo posible.

+ Consumo de agua



- Fondo Agua por la Vida y la Sostenibilidad

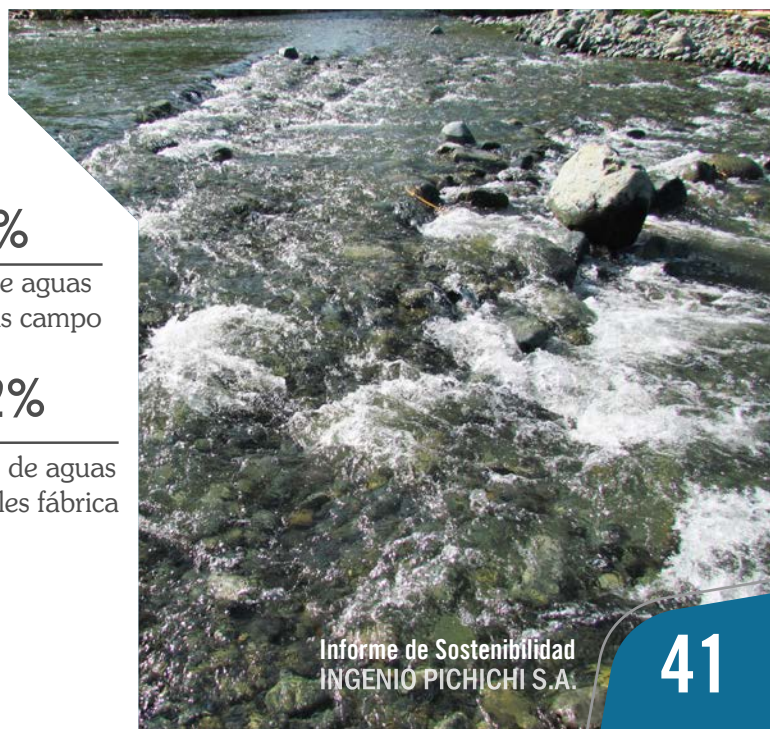
Desde su creación en el año 2010, nuestra empresa viene apoyando en forma activa el sostenimiento del Fondo Agua por la Vida y la Sostenibilidad, cuya finalidad es cofinanciar las actividades de reforestación, aislamiento, desarrollo social y sostenibilidad en las cuencas hidrográficas.

El proyecto es liderado por Asocaña y cuenta con la participación financiera de los ingenios azucareros, la CVC, Ecopetrol, Pavco y Bavaria. Para su funcionamiento, tiene un Comité Directivo integrado por Asocaña, representantes de las asociaciones de usuarios de los ríos, cultivadores de caña, TNC, Vallenpaz y el Ingenio Pichichí que representa a los demás ingenios.

El Fondo ha contado con el reconocimiento a las mejores prácticas ambientales por parte de BIBO (diario El Espectador), fue también destacado como una de las experiencias ambientales exitosas en América Latina por parte de The Nature Conservancy (TNC).

- Proyecto Mesa del Agua

La Mesa del Agua es un escenario propiciado por Asocaña, en el cual nuestro Ingenio participa en forma entusiasta, al lado de las demás empresas del gremio y los cultivadores de caña. Ahí se discute, en forma transparente, a través de indicadores técnicos, sobre el consumo de agua; también se conciertan metodologías y planes estratégicos para darle un uso racional al agua, tanto en campo como en fábrica.



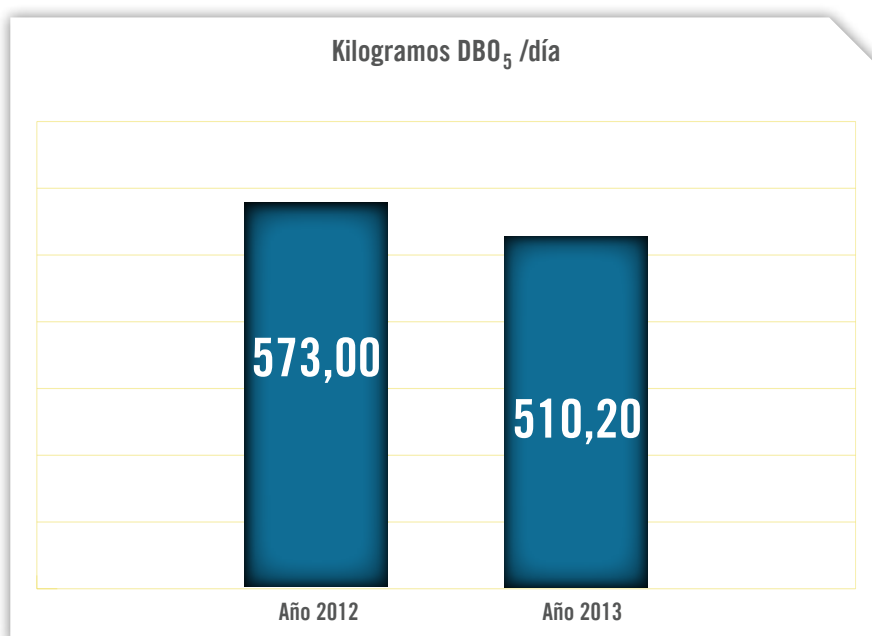


Vertimientos industriales de fábrica (Pacto Global Principio 8, EN21)

A principios del año anterior, iniciamos el trámite ante la autoridad ambiental para renovar el permiso de vertimientos líquidos, emitiendo para ello el plan de gestión del riesgo de vertimientos.

+ Demanda bioquímica de oxígeno (DBO₅)

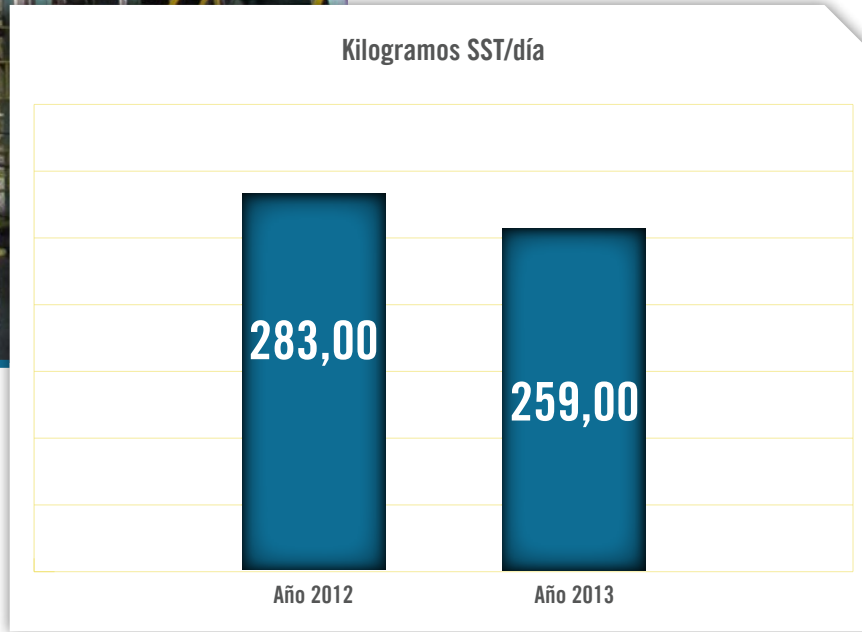
Durante el año 2013, alcanzamos una disminución de 37,74% por debajo del límite permisible aprobado por la autoridad ambiental, que para el caso de nuestra compañía es de 820 kilogramos de DBO₅/día (Demanda Biológica de Oxígeno).





+ Sólidos suspendidos totales (SST)

También alcanzamos una disminución de 31,61% por debajo del límite permisible aprobado por la autoridad ambiental, que para el caso de nuestra compañía es de 378 kilogramos de SST/día (Sólidos Suspendidos Totales)



+ Cuidando nuestros recursos

Dentro de las iniciativas para la reducción del consumo de agua y vertimientos, resaltamos los siguientes proyectos:

- Balance hídrico de fábrica

Con el apoyo de Cenicaña ejecutamos la primera etapa del balance hídrico de fábrica, que incluye las mediciones de los consumos de agua filtrada, agua potable y agua de bombas de 75 HP.

- Se actualizó y formalizó un plan de trabajo para desarrollar en las áreas de proceso.
- Se inició la etapa de realización de flujogramas de procesos e identificación de los diferentes usuarios.

- Programa Cero Fugas

Con el apoyo del área de métodos se lleva seguimiento de todas las órdenes de mantenimiento emitidas para arreglo de fugas de aceite, vapor, aire, dulce y agua. De igual manera, se logró implementar dentro de la rutina diaria de mantenimiento un suministro permanente de soldador y ayudante para la detección de fugas y arreglo de las mismas.

Durante el año 2013, se generó un incremento de caudal de aguas residuales hacia los sistemas de tratamiento; a partir de noviembre se instaló un nuevo sistema de lavador de gases de la caldera No. 4, lo cual requiere mayor cantidad de agua para garantizar una mejor eficiencia de remoción, además se presentaron varios eventos de reposición del sistema de enfriamiento debido a condiciones de operación del sistema.

EN21: Vertidos totales de aguas residuales m³/año

Año 2012: 1.668.321

Año 2013: 1.751.877

Gestión de energía y vapor (Pacto Global Principio 8 y 9, EN3, EN4, EN6, EN7)

+ Consumo de energía

El año anterior se presentó un aumento en el consumo de energía con respecto al año 2012, debido a que entraron en operación los siguientes equipos: molino No. 1, equipos instalados en el proyecto

doble magma y dos agitadores para tachos; para lo cual se dio prioridad a las necesidades internas del proceso y menor comercialización de excedentes de energía, produciendo una disminución del 24,1% menos en ingresos por ventas de energía a la red, frente al año 2012.

**EN3: Consumo directo de energía KW/hora
(operación de fábrica)**

Año 2012: 33.217.900

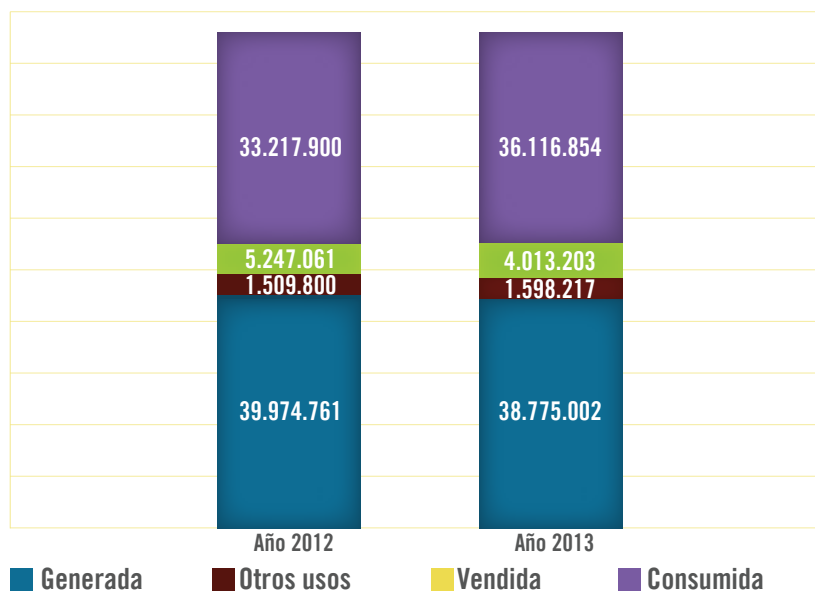
Año 2013: 36.116.854

**EN4: Consumo indirecto de energía KW/hora (Energía
requerida por otras áreas, campo y poblado)**

Año 2012: 1.509.800

Año 2013: 1.598.217

Consumo de energía Kw/ hora



Durante el año 2013, el Ingenio comercializó en venta de energía un valor total de \$ 517.750.794 millones que fueron utilizados para mejoras de proceso y montajes de equipos.

EN4: Cogeneración y venta de energía KW/hora

Año 2012: 5.247.061

Año 2013: 4.013.203



Se vendieron excedentes de bagazo, lo cual representó \$882.099.177. que fueron utilizados para mejoras de proceso y montajes de equipos.

EN4: Venta de excedentes de bagazo ton/ año

Año 2012: 35.043

Año 2013: 20.278

Gestión en aire (EN20)

Dentro de las actividades desarrolladas en el área de calderas para dar cumplimiento al Convenio de Reconversión de Tecnologías Limpias-CTRL se encuentran:

- Diseño, construcción y puesta en marcha del lavador de gases de la caldera No. 4 de standby, en caso de que el sistema que se encuentre en línea requiera mantenimiento, se cuenta con una alternativa para la continuidad en su operación.
- Diseño, construcción y puesta en marcha de un nuevo lavador de gases de la caldera No. 4, desarrollado por el talento de la compañía.
- Diseño y compra de un eductor para la torre de sulfitación de jugo.

Parámetro						
Equipo	MP mg/cm ³	Cumplimiento norma	Porcentaje	NOx mg/cm ³	Cumplimiento norma	Porcentaje
Caldera 3	255.66	Cumple	14,78%	161.26	Cumple	53,93%

+ Quema de caña (EN18, EN19)

Para el proceso de quema de caña, en Ingenio Pichichí S.A. contamos con el permiso colectivo de emisiones atmosféricas por quemas de caña abiertas y controladas emitido por la CVC para el sector azucarero.

Para realizar las quemas controladas se tienen en cuenta las condiciones meteorológicas de dirección y velocidad del viento, con la finalidad de no causar molestias a la comunidad, a las fuentes hídricas y quemas a otros cultivos aledaños a la caña.

Por todo lo anterior, contamos con 34 estaciones meteorológicas ubicadas a lo largo del valle geográfico del río Cauca, a través de las cuales se realizan las consultas en tiempo real.



Gestión en residuos sólidos (EN22, EN27)

En Ingenio Pichichí S.A. nos interesamos por generar conciencia respecto a la adecuada disposición de residuos sólidos y su reutilización, lo cual nos ha permitido generar cambios importantes en nuestra cultura organizacional, mitigar impactos ambientales y obtener beneficios económicos.



EN22: Peso y tipo total de residuos generados ton/ año

Año 2012: 52 t/año residuos peligrosos

Año 2013: 49 t/año residuos peligrosos.

EN22: Peso y tipo total de residuos generados ton/año

Año 2012: 674,77 t/año residuos no peligrosos

Año 2013: 357,09 t/año residuos no peligrosos

Durante el año 2013 aprovechamos el 100% de los residuos generados en el proceso productivo, los cuales fueron enviados a los lotes de caña de azúcar como recuperadores y mejoradores de sustituyentes de fertilizantes.

EN27: Residuos recuperados en lotes ton/año

Año 2012: 108.200 t/año residuos de proceso

Año 2013: 92.355 t/año residuos de proceso.

+ Reencauche de llantas

En Ingenio Pichichí S.A como una alternativa de reutilización, se ha implementado la iniciativa de reencauche de llantas, con la cual hemos logrado disminuir significativamente los residuos de este material y alargar la vida útil de las llantas de nuestra flota, conformada por tractomulas, tráilers, vagones de transporte de caña. En el año 2013 reencauchamos en total 161 llantas.

+ Empaques de Big-Bag de azúcar

Desde el año 2011 implementamos el sistema de Big -Bag de azúcar con el objetivo de optimizar empaques y reducir los desechos de proceso al máximo. Esta iniciativa nos permite almacenar más cantidad de azúcar por empaque, para nuestros clientes industriales.

Los empaques de Big-Bag vacíos retornan a la planta y pueden ser reutilizados nueve veces más, éstos reemplazan los empaques de 50 kilogramos, equivalentes a 200.000 unidades de empaques, lo que permite una reducción de costos de \$100 millones.

Campañas ambientales

Ingenio Pichichí S.A., adopta la educación ambiental como una herramienta para incentivar el cambio de actitud de nuestros trabajadores frente al medio ambiente, es por esto que los esfuerzos se direccionan hacia la transformación de esta cultura.

Con el apoyo del Departamento de Comunicación se realizaron diversas campañas de sensibilización ambiental a todo nuestro personal, con el objetivo de generar conciencia ambiental por medio de todos nuestros canales de comunicación, como por ejemplo:

- Ahorro de energía.
- Día Internacional del Ruido.
- Recolección de residuos eléctricos y electrónicos.
- Día Mundial del Agua.
- Día Internacional de la Biodiversidad.



Índice final de indicadores GRI y Pacto Global

Perfil de la Organización		
Indicador		Pág.
1.1	Declaración Gerencial	3
1.2	Descripción de los principales impactos, riesgos y oportunidades	5
3.1	Período cubierto por la información contenida en la memoria	6
3.2	Fecha de la memoria anterior más reciente	6
3.3	Ciclo de presentación de memorias	6
3.4	Puntos de contacto para cuestiones relativas a la memoria	7
3.5	Definición del contenido de la memoria	7
3.6	Cobertura de la memoria	7
3.12	Contenidos Básicos	7
3.13	Verificación externa de la memoria	7
2.1	Nombre de la organización	8
2.2	Marcas, productos y/o servicios principales	8
2.3	Estructura operativa de la organización	10
2.4	Localización de sede principal	8
2.6	Naturaleza de la propiedad y forma jurídica	8
2.7	Mercados Servidos	9
2.8	Dimensiones de la organización: N° Empleados, Ventas Netas	15
4.0	La estructura de Gobierno de la Organización	11
4.12	Alianzas Público Privadas	13
4.13	Principales Asociaciones a las que pertenece la Organización	14
4.14	Relación de Grupos de Interés	12,13
4.16	Enfoques adoptados para la inclusión de los Grupos de Interés	12

Dimensión Económica y Financiera		
Indicador		Pág.
EC1	Valor económico directo generado y distribuido	15
EC2	Impacto del Cambio Climático	16
EC5	Rango de las relaciones entre el salario inicial estándar y el salario mínimo local	18
EC7	Procedimientos para la contratación local	19
EC8	Impuestos	18

Dimensión Social			
Indicador		P. Pacto Global	Pág.
LA1	Desglose del colectivo de colaboradores por tipo de empleo, por contrato y por región		20
LA2	Total del empleados desglosados por grupo de edad, sexo y región		20,21
LA3	Beneficios sociales para los empleados con jornada completa	Principio 3	23
LA4	Participación sindical	Principio 3	36
LA6	Total de colaboradores que está representado en comités de salud y seguridad conjuntos de dirección-empleados, establecidos para ayudar a controlar y asesorar sobre programas de salud y seguridad en el trabajo		24
LA7	Tasas de ausentismo, enfermedades profesionales, días perdidos y número de víctimas mortales		25
LA8	Programas de educación, formación, asesoramiento, prevención y control de riesgos que se apliquen a los colaboradores, a sus familias o a los miembros de la comunidad en relación con enfermedades graves.		25
LA9	Asuntos de salud y seguridad cubiertos en acuerdos formales con sindicatos.		28
LA10	Promedio de horas de formación al año por empleado		28,29
LA11	Programas de gestión de habilidades y de formación continua que fomenten la empleabilidad de los colaboradores y que les apoyen en la gestión del final de sus carreras profesionales		28
LA12	Empleados que reciben evaluaciones regulares del desempeño y de su desarrollo profesional.		29
HR4	Número total de incidentes de discriminación y medidas adoptadas	Principio 1, 2 y 6	36
HR5	Libertad de asociación y convenios colectivos	Principio 3	36
HR6	Actividades identificadas que conlleven un riesgo potencial de incidentes de explotación infantil, y medidas adoptadas para contribuir a su eliminación.	Principio 5	36
HR7	Operaciones identificadas como de riesgo significativo de ser origen de episodios de trabajo forzado o no consentido, y las medidas adoptadas para contribuir a su eliminación	Principio 4	36
EC6	Política, prácticas, proporción de gasto correspondiente a proveedores locales en lugares donde se desarrollen operaciones significativas.		37

Dimensión Ambiental			
Indicador		P. Pacto Global	Pág.
EN3	Consumo directo de energía desglosado por fuentes primarias.	Principio 8 y 9	44
EN4	Consumo indirecto de energía desglosado por fuentes primarias.		44
EN6	Iniciativas para proporcionar productos y servicios eficientes en el consumo de energía o basados en energías renovables, y las reducciones en el consumo de energía como resultado de dichas iniciativas.		44
EN7	Iniciativas para reducir el consumo indirecto de energía y las reducciones logradas con dichas iniciativas.		44
EN8	Captación total de agua por fuentes.		38
EN9	Fuentes de agua que han sido afectadas significativamente por la captación de agua.		38
EN18	Iniciativas para reducir las emisiones de gases de efecto invernadero y las reducciones logradas.		46
EN19	Emisiones de sustancias destructoras de la capa de ozono, en peso.		46
EN20	NOx, SOx y otras emisiones significativas al aire, por tipo y peso.		45
EN21	Vertimiento total de aguas residuales, según su naturaleza y destino.	Principio 8	42
EN22	Peso total de residuos gestionados, según tipo y método de tratamiento.		46
EN27	Porcentaje de productos vendidos y sus materiales de embalaje, que son recuperados al final de su vida útil, por categorías de productos.		46



