

**tinámica**  
a Cognodata company



# Informe del Progreso Pacto Mundial

**2013**

Red Española del pacto Mundial de Naciones Unidas  
C/Felix Boix, nº 14 4º B  
28036 Madrid

Madrid, 3 de Abril de 2014

### CARTA DE RENOVACIÓN DEL COMPROMISO

TINAMICA, S.L. es una empresa de servicios de consultoría tecnológica especializada en Business Intelligence.

La empresa se crea en Diciembre 2011, con capital privado y su misión es ser referente en el análisis y gestión inteligente de la información a través de la definición, diseño desarrollo, implantación y formación de herramientas y soluciones tecnológicas que facilitan la toma de decisiones en la empresa.

Nuestra seña de Identidad son nuestros siete valores, en los que creemos y trabajamos: orientación al cliente, liderazgo, integridad personal y profesional, trabajo en equipo, crecimiento profesional, sostenibilidad empresarial y pasión por el negocio y la tecnología. Esta nos llevó en 2012 a la adhesión a los principios del Pacto Mundial asumiendo la importante responsabilidad de trabajar por la firme implantación de los Derechos Humanos.

Por ello, para el próximo año nos hemos marcado como objetivo trabajar para poner en marcha un plan de formación, mejorar el sentido de pertenencia en nuestra empresa, mejorar los canales de comunicación corporativa, y los procesos de gestión que aseguren una gestión transparente y que garanticen el respeto de los principios del Pacto Mundial.

Queremos reiterar el compromiso de Tinámica, S.L. con el Pacto Mundial de las Naciones Unidas, así como nuestra voluntad de seguir mejorando en la implantación de sus diez principios.

Reciba un cordial saludo,



Fdo.: Enrique Serrano Montes  
Director General

## **INFORMACIÓN GENERAL**

**Nombre de la Entidad:** TINAMICA, S.L.

**Dirección:** Paseo de la Castellana, 135

**Alto Cargo:** Director General Enrique Serrano Montes

**Fecha de Adhesión:** 25 de Enero de 2013

**Número de empleados:** 23

**Sector:** Tecnologías de la Información

**Actividad:** Análisis y gestión inteligente de la información a través de la definición, diseño desarrollo, implantación y formación de herramientas y soluciones tecnológicas que facilitan la toma de decisiones en la empresa.

**Ventas/Ingresos:** 2.000 miles de euros

**Ayudas financieras significativas recibidas del gobierno:** No

**Grupos de Interés:**

1. **Clientes**
2. **Empleados**
3. **Proveedores**

**Países y sectores:**

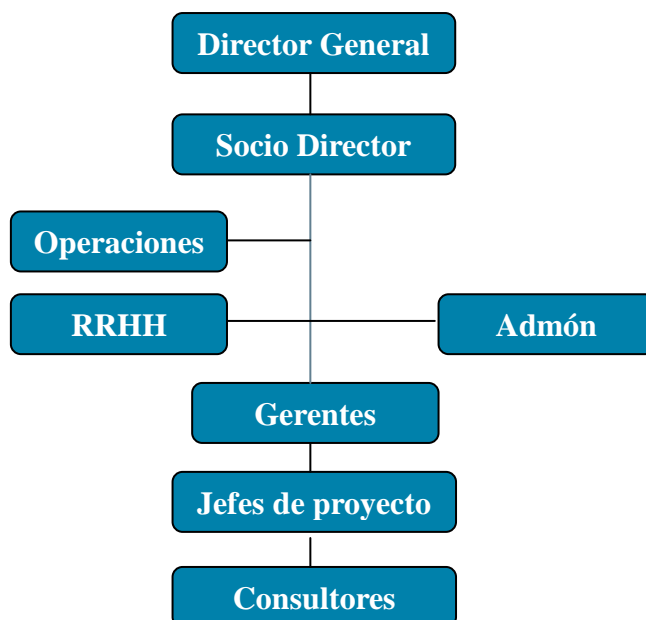
1. **Países:** España
2. **Sectores:** Banca y seguros, Telecomunicaciones, Energía y Utilities, Retail.

**Estrategia y Gobierno: (Indique como la entidad incorpora las sugerencias de los grupos de interés (en este caso clientes y empleados):**

La entidad incorpora las sugerencias de los grupos de interés mediante un proceso de diálogo continuo con clientes, proveedores y empleados.

Indique la naturaleza jurídica de la entidad, detallando su organigrama:

Sociedad Limitada



Indique si la Junta Directiva mide el progreso en la implantación de los 10 principios mediante Indicadores. No explícitamente. El comité de Dirección es el órgano de gestión ejecutivo en el día a día y realiza el seguimiento de gestión empresarial que impacta directa o indirectamente sobre los 10 principios

Indique si la entidad tiene proyectos de colaboración y desarrolla acciones de apoyo en relación a los objetivos y temáticas de las Naciones Unidas (UNICEF, UNWOMEN, Objetivos de desarrollo del Milenio, Iniciativas de Global Compact, ect... en este momento no hay proyectos de este tipo

**Dirección web:** <http://www.tinamica.com/>

**Linkedin:** [www.linkedin.com/company/tinamica](http://www.linkedin.com/company/tinamica)

**Twitter:** @Tinámica\_BI

**Responsable:** Cristina Fombella / Enrique Serrano

## Derechos Humanos

### Principio 1

**Las entidades deben apoyar y respetar la protección de los Derechos Humanos fundamentales, reconocidos internacionalmente dentro de su ámbito de influencia.**

Tinámica trabaja por el respeto de los Derechos Humanos en su ámbito de influencia. Aunque no se ha realizado un diagnóstico para evaluar los riesgos, se ha definido de forma clara los valores y normas de la empresa que hacen referencia a los Derechos Humanos fundamentales.

Nuestra principal señal de identidad son los valores en los que creemos y por lo que trabajamos:

**Liderazgo:** creemos que un líder es la persona capaz de inspirar y asociar a otros con un sueño. Nuestro sueño es compartir el éxito de nuestros clientes.

**Trabajo en equipo:** demostramos una actitud de equipo único, orientado a la consecución de los resultados.

**Orientación al cliente:** estamos comprometidos con nuestros clientes en la obtención de resultados de negocio, creando relaciones a largo plazo ganar-ganar.

**Pasión por la consultoría de negocio y la tecnología:** contamos con un equipo de personas que disfrutan desarrollando soluciones de negocio específicas para cada uno de nuestros clientes.

**Crecimiento profesional:** atraemos y desarrollamos al mejor talento para nuestro negocio. Nos comprometemos con el desarrollo personal y la carrera profesional de nuestros empleados, preocupándonos por su formación continua en habilidades y competencias técnicas.

**Integridad personal y profesional:** inspiramos confianza, siendo transparentes, responsables y actuando éticamente.

**Sostenibilidad empresarial:** impulsamos métodos de gestión sostenibles, que buscan la eficacia de los recursos y del tiempo de los clientes.

Estos valores y principios éticos han sido aprobados por la Dirección General, se da a conocer en el manual de la compañía, y están en publicados en la web de la empresa.

Para el año 2014 y debido al crecimiento de la plantilla, cambios en la estructura empresarial, aumento de número de clientes y volumen de negocio, Tinámica tiene como objetivo mejorar sus sistemas de gestión para buscar la eficacia de los recursos y del tiempo de los clientes, además mejorar los canales de comunicación.

### **Principio 2**

**Las empresas deben asegurarse de que sus empresas no son cómplices de la vulneración de los derechos humanos.**

Para velar por el respeto de los Derechos Humanos de los proveedores y servicios externos o socios empresariales solicitamos a nuestros proveedores la firma de un contrato en el que se exige entre otros el cumplimiento de las normas, políticas internas de Tinámica, los principios éticos fundamentales, normas de seguridad y salud laboral y la ley de protección de datos. También se les exige un sistema de gestión estandarizado de continuidad de negocio.

Actualmente al no ser un volumen demasiado alto no tenemos una política de compras por escrito y el control lo ejerce la persona responsable de compras junto con la Dirección General.

## Normas laborales

### Principio 3

**Las empresas deben apoyar la libertad de asociación y el reconocimiento del derecho a la negociación colectiva.**

Tinámica, se rige por el convenio colectivo de EMP-CONSULT DE PLAN ORG. EMP. que garantiza el cumplimiento de los derechos laborales fundamentales, cumpliendo la legislación vigente aplicable. Sin embargo, al ser una empresa pequeña no cuenta con ninguna figura sindical, ni representante de los trabajadores.

Se informa de las políticas internas a la entrada de la compañía y con carácter anual. Los responsables de los proyectos, en sus reuniones de seguimiento informan de estas normas en sus equipos. Además los empleados tienen vía directa tanto con la Dirección General como con Recursos Humanos, para exponer sus quejas y sugerencias con respecto a las condiciones laborales.

### Principio 4

**Las empresas deben apoyar la eliminación de toda forma de trabajo forzoso o realizado bajo coacción.**

El trabajo forzoso o bajo coacción no es un factor de riesgo en nuestra organización, ya que todas las relaciones laborales están amparadas por la legislación laboral española.

Tinámica dispone también de una política clara en cuanto a las horas, remuneración, beneficios sociales y posibilidades de flexibilidad horaria que mejora lo establecido en el convenio colectivo para facilitar la conciliación familiar.

En materia de beneficios sociales ha implementado varias medidas que son la tarjeta restaurante, seguro médico, tickets guardería y en materia de jornada laboral, tiene establecida la jornada de 7 horas los viernes y durante el mes de agosto, así como otras medidas de reducción como son periodos semanales de ausencia laboral y fines de semana extraordinarios.

Realiza una formación anual de Prevención de Riesgos Laborales para todos los trabajadores y auditoría por una empresa externa. Además vela por la salud laboral de sus trabajadores a través de un acuerdo con empresa externa para cumplir con la normativa vigente relativa a la Salud.

Todas estas políticas están escritas, aprobadas por la Dirección General y se informan en el manual del empleado, además los empleados tienen vía directa con Recursos Humanos y Dirección General.

#### **Principio 5**

**Las empresas deben apoyar la erradicación del trabajo infantil.**

En este principio no se ha desarrollado ningún plan de acción ya que no existe riesgo inherente por nuestro tipo de negocio.

#### **Principio 6**

**Las empresas deben apoyar la abolición de las prácticas de discriminación en el empleo y la ocupación.**

En Tinámica creemos en la igualdad de oportunidades en cualquier ámbito de la relación Laboral por lo que se ha desarrollado un sistema de selección de personal en cuanto a capacidades necesarias para cada trabajo en cuestión, se ha diseñado un proceso de evaluación objetiva y se ha establecido un proceso de incorporación que de oportunidades a los demandantes de su primer empleo.

- Los procesos de selección se rigen únicamente por criterios de cualificación, con independencia de la raza, color, edad, género, etc... Se ha desarrollado unas pruebas objetivas y medibles, tanto en cuanto a capacidades técnicas y como de habilidades personales.
- Se ha diseñado un proceso para evaluar objetivamente el grado de eficacia con el que las personas llevan a cabo las actividades, cometidos y responsabilidades que desempeñan. Estas evaluaciones son importantes también como canal de



comunicación, para establecer líneas de mejora, pautas de formación individualizadas, fijar objetivos y establecer subidas salariales coherentes con los objetivos de cada uno.

- Posteriormente se ha establecido un comité de evaluación para valorar los resultados en su conjunto y garantizar que no se ha cometido ninguna discriminación.
- Se ha establecido también un proceso de incorporación de becarios mediante la firma de diferentes convenios universidades. Estos son incorporados con contrato indefinido una vez han obtenido la titulación correspondiente y por tanto, han pasado a ser demandantes de su primer empleo.
- Tinámica cree que es importante cubrir las carencias de formación de sus empleados para el mejor desempeño laboral, con lo que para el año 2014 está diseñando su plan de formación, que permita a todos por igual y sin ningún tipo de distinción, ni preferencia, seguir creciendo en la organización.

La distribución de la plantilla de la empresa en diciembre 2013 es:

- \* Directivos frente a empleados: 7%
- \* Directivos hombres: 2
- \* Directivos mujeres: 0
- \* Mujeres: 25%
- \* Hombres: 75%
- \* Mayores de 45 años: 17%
- \* Empleados no nacionales: 7%
- \* Empleados con contrato temporal 0%
- \* Demandantes de primer empleo: 25%

## Medio ambiente

### Principio 7

**Las empresas deberán mantener un enfoque preventivo que favorezca el medio ambiente**

Al realizar actividades de consultoría, los principales riesgos ambientales se enmarcan dentro de los consumos energéticos, la generación de residuos no peligrosos o las emisiones generadas por los viajes de negocio.

Por tanto, el impacto medioambiental no es significativo, pero si aplicamos medidas como son la recogida selectiva de tóneres, papel cartón, plásticos y otros.

### Principio 8

**Las empresas deben fomentar las iniciativas que promuevan una mayor responsabilidad ambiental**

No hemos realizado ningún diagnóstico, ni ninguna acción concreta, aunque se envían comunicaciones periódicas de sensibilización en cuanto a la reducción de la impresión en papel, encendido y apagado de aire acondicionado, luces, etc.

### Principio 9

**Las empresas deben favorecer el desarrollo y la difusión de las tecnologías respetuosas con el medio ambiente**

Tinámica desde su posición y apuesta por las nuevas tecnologías trabaja con sus clientes en la inclusión de tecnologías respetuosas con el medio ambiente, en el ámbito del desarrollo de sus proyectos de consultoría.

### **Principio 10**

**Las empresas deben trabajar contra la corrupción de todas sus formas, incluidas extorsión y soborno.**

En Tinámica no se realizan transacciones con el objeto de recibir un trato de favor en ninguna adjudicación de contratos destacando como uno de sus valores la “ Integridad personal y profesional.

No se ha detectado riesgo en cuanto al cumplimiento de este principio, y por lo tanto no se ha establecido ninguna acción en concreto, se cumple con la legalidad vigente en este ámbito, si bien para el año 2014 pretende mejorar sus sistemas de gestión para mejorar la transparencia empresarial.