



GLOBAL COMPACT
İLERLEME RAPORU
2013

Rapor İçeriği



İçindekiler

- 1 Yönetim Mesajı
- 2 Rollmech'te Kurumsal Yönetim
- 3 Rollmech'te İnsan Hakları
- 4 Rollmech'te İş Sağlığı & Güvenliği
- 5 Rollmech'te Çevre
- 6 Rollmech'te Etik
- 7 Rollmech'te Sosyal Sorumluluk

Küresel İlkeler Sözleşmesi

İnsan Hakları

İlke 1: İş dünyası, ilan edilmiş insan haklarını desteklemeli ve bu haklara saygı duymalı

İlke 2: İş dünyası, insan hakları ihlallerinin suç ortağı olmamalı

Çalışma Standartları

İlke 3: İş dünyası çalışanların sendikalaşma ve toplu müzakere özgürlüğünü desteklemeli.

İlke 4: Zorla ve zorunlu işçi çalıştırılmasına son verilmeli.

İlke 5: Her türlü çocuk işçi çalıştırılmasına son verilmeli.

İlke 6: İşe alım ve işe yerleştirmede ayrımcılığa son verilmeli.

Çevre

İlke 7: İş dünyası çevre sorunlarına karşı ihtiyati yaklaşımları desteklemeli

İlke 8: İş dünyası çevresel sorumluluğu artıracak her türlü faaliyete ve oluşuma destek vermeli

İlke 9: İş dünyası çevre dostu teknolojilerin gelişmesini ve yaygınlaşmasını desteklemeli

Yolsuzlukla Mücadele

İlke 10: İş dünyası rüşvet ve haraç dahil her türlü yolsuzlukla savaşmalı.

Yönetimin Mesajı

Değerli Paydaşlarımız,

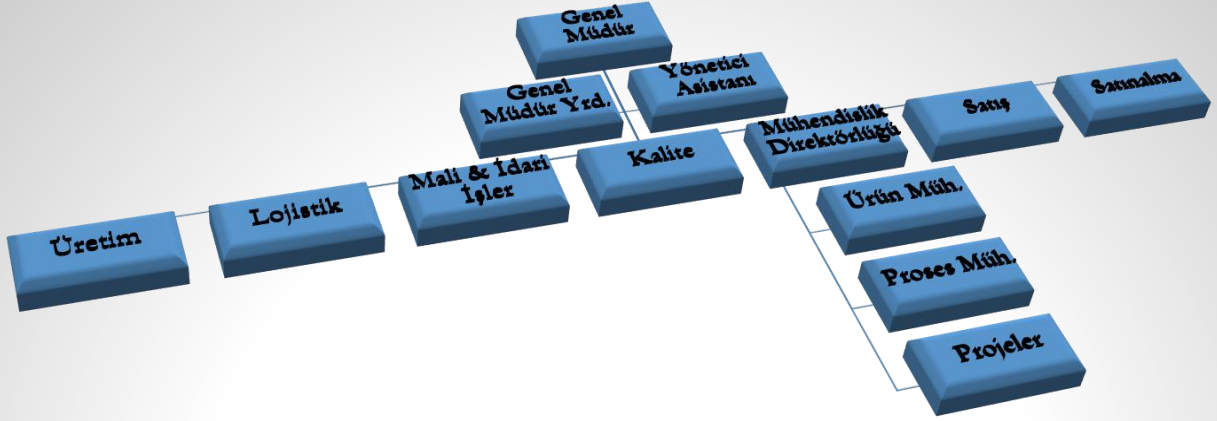
Rollmech Automotive 5 yaşında genç, esnek, dinamik, yaratıcı, gücünü insanlardan alan ve dayandığı insanların hayallerini gerçekleştirmek kurgusu üzerine oluşturulmuş bir firmadır. Çok genç yerli bir firma olmasına rağmen, geçtiğimiz 5 yıl içerisinde Global Otomotiv Endüstrisine kinematik ve kompleks mekanizma parçaları konusunda, uluslararası tasarımcı ve teknoloji geliştiren bir firma olmak gibi iddialı bir role soyunmuş ve yine bu süre zarfında Avrupa’da ana oyuncularından biri haline gelerek, dünyada da marka olmayı önemli ölçüde başarmış bir firmadır. Rollmech’ in tüm gelişim aşamalarında temel amacı, ticari başarının ötesinde, faaliyetlerini içinde bulunduğu topluma ve Küre’ye saygı ve katkı çerçevesinde gerçekleştirmek olmuştur. Bu çerçevede şirketin gelişim stratejisi, yarattığı katma değer ile öncelikle yakın faaliyet alanları olmak üzere tüm sektörlerde, aynı prensip, değer ve ilkeleri benimseyen yeni projeler ve şirketler üretmek üzere kurgulanmıştır. Böylece, halkalar halinde büyüyen ve bu büyümeyi kendi kurumsal öz dinamikleri ile gerçekleştirecek sürdürülebilir ve kendi kendine yetkin hareket eden bir yapı amaçlanmıştır. Geçtiğimiz 1 yıl içinde yatırım yapmış olduğumuz, 2 yeni iştirak projesi de, Rollmech çalışma koşulları ve çevresel standartlarına erişme yolunda hızlı adımlarla ilerlemiş ve aynı temel prensiplerde faaliyet gösterir hale gelmiştir. Kamuoyuna duyurduğumuz Manifestomuzda da açıkça ifade edildiği gibi, Rollmech’ in tüm çalışmalarında; insana verdiği önem görülebilmekte, topluma ve dünyaya kattığı farklı izler bulunabilmektedir. Firmamız insan hakları evrensel beyannamesi çerçevesinde ilişkide bulunduğu endüstriyel çevre, içinde yaşadığımız toplum ile birlikte tüm dünyadaki riskli konulara ve herhangi bir ihlale karşı duyarlılık göstererek haklının yanında ve tüm ihlallerin karşısında olacak şekilde pozisyon alır. Kurumumuz katkı sağlayabileceği her konuda katılım ve destek taahhüdü vermektedir. Çalışanlarımızın İnsan Hakları konusunda eğitiminin ve farkındalığının yaratılması için gelişim çalışmaları planlanmıştır. Şirket değerlerimize uygun dürüst, güvenilir, insana saygılı, şeffaf, yapıcı, katılımcı, yenilikçi, açık fikirli bir ekip ile çalışmak ve ekibimizin her üyesinin çalışırken içinde, keyif, mutluluk, huzur, başarı ve parçası olma duygularını hissedebilmesi temel çalışma felsefemizdir. Güvenlik ve Çevre ile ilgili çalışmalarımızı, ilgili konularda geliştirdiğimiz politikalarımız, OHSAS 18001 ve ISO 14001 yönetim sistemlerimiz ile destekleriz. Rollmech’ de tüm çalışanlarımızı firmamızın en önemli varlığı olarak görürüz. Bu nedenle temel hedefimiz ‘Her bir Rollmech çalışanının evine ve ailesine sağlam ve sağlıklı olarak geri dönebilmesini güvence altına alabilmektir’. Çalışanların güvenliği, motivasyonu ve morali, onların işimizi bütünlüğü koruyacak şekilde yürütmesi ve tüm çalışanlarımızın, tasearonlarımızın ve ziyaretçilerimizin sağlık ve güvenliğinin korunmasının güvence altına alınması için temel gerekliliktir. Bu her yönetici için zorunluluktur. Sıfır kaza Rolmech çalışanları için tek kabul edilebilir hedeftir. Tüm koşullarda, biz “Önce Güvenlik” yaklaşımını benimseriz.

Çevremizi korumak, firmamız faaliyetlerinden kaynaklanacak çevre kirliliğini önlemek ya da azaltmak, atıklarımızı minimize etmek ve sürekli İyileşme ve eğitim çalışmaları ile çevre ile ilgili bilinçlendirme, koruma, geliştirme çalışmalarını sürdürmek, tüm çalışanlarımız ile dünyadaki çevre ile ilgili çalışmalara katkı sağlamak için benimsediğimiz, öncelikli sorumluluğumuzdur. Tüm yeni ürün tasarımlarımızda karbon emisyonunu azaltmak üzere daha hafifleştirilmiş ürün ve malzeme kullanımını ve bu ürünleri, küresel ısınmayı engellemek üzere katkı sağlamak için, en düşük enerji sarfıyatı ile üretecek prosesleri tasarlamak geliştirme faaliyetlerimizin temel hedefini oluşturmaktadır. Sosyal Sorumluluk ile ilgili şirketimizin benimsediği prensipler konusunda, çalışanlarımızın bilinçlendirilmesi ve uygulamada sürekliliğinin sağlanması yönetim ekibimizin başlıca sorumluluklarındandır. Tüm çalışanlarımıza güvenli, sağlıklı ve geçerli iş güvenliği ve sağlığı standartlarının üzerinde sektörde bu konuda iyi uygulama örneği olarak benimsenecek seviyede çalışma ortamı sağlarız. Çalışma saatlerine ilişkin yasalara uyarız. Çalışanlarımızın ücret ve sosyal haklarını belirlerken, refah ve mutluluklarını sağlayacak koşulların oluşmasına öncelik verir, piyasa koşullarını göz önüne alır, çalışma yasaları ve toplu iş sözleşmesi şartlarına uygun koşullar sağlarız. Çalışanlarımızın örgütlenme ve toplu iş sözleşmesi imzalama hakkını onaylar ve saygı duyarız. Seçilen temsilcileri ile yapıcı işbirliği içinde oluruz. Resmi kurumlar tarafından onaylanan eğitim ve çıraklık programları haricinde, 16 yaşından küçük işçileri çalıştırmaz, kesinlikle çocuk işçi istihdam etmez, geçici faaliyet amaçlı sahamıza giren iş ortaklarımızın da ilgili kurala uymalarını sağlarız. Zorla işçi çalıştırmayız. Fiziksel şiddet ya da eziyete dayalı disiplin önlemlerine kesinlikle izin vermeziz. Çalışanlarımız arasında ırk, dil, din, renk, inanç, cinsiyet, yaş, etnik ya da ulusal köken gibi konularda ayrımcılığa kesinlikle izin vermeziz. Yolsuzlukla mücadele ve etik konusunda çalışanlarımız için rehber niteliğinde olan başvuru kaynağı Rollmech Davranış ve Etik El Kitabı’dır. Bu yıl özellikle tüm çalışanlarımızı firmamızı temsilen bulundukları tüm ortamlarda ve katıldıkları tüm faaliyetlerde, sürdürülebilir toplumsal fayda sağlamak konusunda yılmaz bir aktivist olarak yetiştirmek ve onları desteklemek ana faaliyet amaçlarımızdan biri olacaktır. Firmamız tüm faaliyetlerini şeffaflık ve hesap verilebilirlik ilkelerine uygun olarak sürdürmektedir. Şimdiye kadar olduğu gibi bundan sonra da tüm başarılarımızın temel dayanak noktası olan paydaşlarımızla birlikte, bundan sonra da daha yüksek standartlarda başarılı ve sürdürülebilir bir kurum, daha temiz ve güzel bir çevre ve daha yaşanılabilir bir dünya için çalışmak dileğiyle.

Erdoğan Demir
Rollmech Automotive A.Ş.
Genel Müdür

Rollmech
automotive

Rollmech'te Kurumsal Yönetim



Rollmech 1999 yılında Bursa'da kurulmuş ve sırası ile Aries, Oxford Automotive ve Wagon Automotive Gruplarında yer aldıktan sonra Şubat 2009 tarihinden itibaren bağımsız bir firma olarak yoluna devam etmiş ve Haziran 2009 tarihinde ismini ROLLMECH Automotive San. ve Tic. A.Ş. olarak değiştirmiştir.

Rollmech Automotive, tüm yerli ve yabancı otomotiv sektörüne birinci derece, Co-Designer ve Full System Supplier olarak başarılı bir şekilde hizmet veren ve Avrupa Otomotiv sektöründe konusunda temel oyuncularından birisi olmayı hedefleyen genç, esnek ve dinamik bir firmadır.

Portföyümüzdeki tüm ürün ve prosesler konusundaki uzmanlık ve deneyimimiz, sektörün önde gelen firmaları için her konuda farklı ve yaratıcı çözümler bulabilmemizin en temel kaynağıdır.

AR-GE

Ar-Ge ve mühendislik faaliyetlerimizi güçlendirerek, müşterilerimize, yenilikçi, katma değer sağlayan ve son ürünün tercih edilmesini sağlayan ürünler geliştirmek

Farklı Hizmet

Müşteri beklentilerini aşan, yaratıcılığı ön plana çıkaran ve her zaman aykırı yaklaşımlar arayan bir hizmet anlayışını benimsemek

Marka

Faaliyet gösterdiğimiz tüm alanlarda liderlik konusunda iddialı olarak, yarattığımız katma değer ile Çevre, Güvenlik ve Sosyal sorumluluk projelerini desteklemek

Tercih Edilen

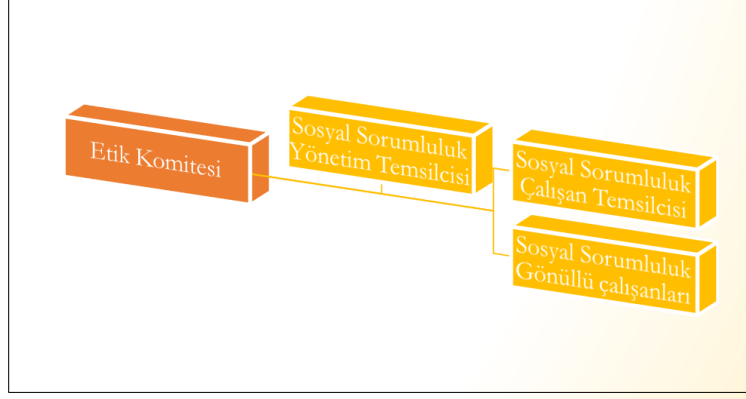
Tedarikçilerimizi iş ortağımız olarak kabul etmek ve Çalışanlarımızın mutlu, huzurlu ve keyifli bir ortamda çalışmalarını sağlamaktır.

Rollmech'te İnsan Hakları

Rollmech Automotive insan haklarına saygı duyar ve destekler. Uluslararası toplumla birlikte Rollmech Automotive A.Ş., insan haklarının Birleşmiş Milletler Evrensel İnsan Hakları Beyannamesi, Uluslararası İşçi Örgütü ve Global Compact ilkeleri gibi kabul görmüş uluslararası yasalar ve uygulamalar çerçevesinde temel ve evrensel olarak kabul görmesi görüşündedir. Rollmech Automotive için çalışanlarının da şirket ile gelişmesi ve ilerlemesi önemlidir, bu nedenle çalışanların bilinçlenmesi ve farkındalık yaratmak konusunda hassasiyet gösterir.

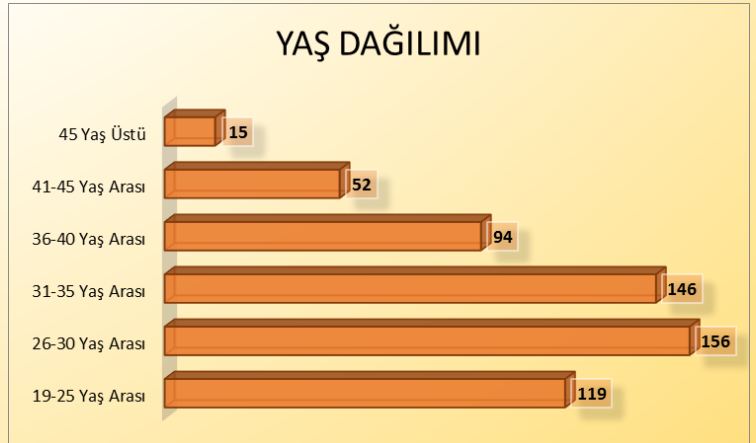
2013 yılında Rollmech Automotive, Sosyal Sorumluluk konusunda çalışanlar ve yönetim arasında iletişimin sağlanması için bir sosyal sorumluluk çalışan temsilcisi seçmiş ve çalışma grubu oluşturmuştur. Çalışan temsilcisi oy çokluğu ile çalışanlar tarafından seçilmiştir. Çalışma grubundaki çalışanlar ise gönüllülük esasına dayanarak sosyal sorumluluk çalışma grubunu oluşturmuşlardır.

Oluşturulan çalışma grubu, çalışan temsilcisi ile birlikte sosyal sorumluluk çalışmalarında görev almaktan, tedarikçi ziyaretleri yaparak tedarik zinciri boyunca insan haklarının korunduğunun güvence altına alınmasından, şirket içerisinde sosyal sorumluluk bilincinin artırılması çalışmalarında yer almakta görevlidir.



İşbaşı oryantasyonlarında sosyal sorumluluk bilincine yer verilmekte. Küresel İlkeler Sözleşmesinin, ilkeleri Rollmech'e atılan ilk adımda çalışanlara anlatılarak sosyal sorumluluk bilincinin içselleştirilmesi amaçlanmaktadır.

Sosyal sorumluluk konusunda yönetimin açık kapı politikası bulunmakta, tüm çalışan öneri ve şikayetleri dikkate alınarak özenle incelenmektedir.

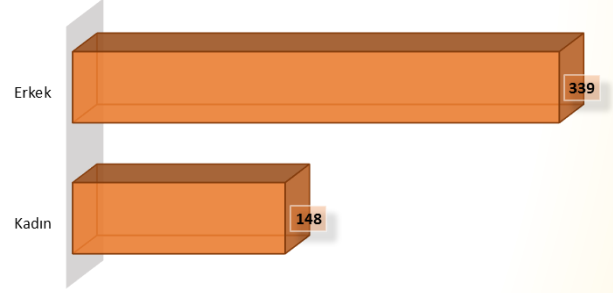


Rollmech'te İnsan Hakları

İnsan haklarının en önemli ilkelerinden birinin “Fırsat Eşitliği” olduğunu bilmekteyiz. Bu nedenle Şirketimizde işe alım süreci, “fırsat eşitliği” esasına dayanmaktadır. İşe alım sürecinde temel amaç, kurumumuzun değer, vizyon ve stratejileri doğrultusunda, doğru işe doğru bireyi seçmek, pozisyonun gerektirdiği yetkinliklere ve yeterliliklere sahip adayları kurumumuza kazandırmaktır.

Ana görevlerimizden biri de çalışanlarımızın şirket hedefleri doğrultusunda etkin bir şekilde çalışmalarını sağlamaktır. Dolayısıyla, performans yönetimi sisteminde, çalışanların şirket hedefleri doğrultusunda etkin bir şekilde çalışmasını sağlayacak araçların ve yaklaşımların geliştirilmesi ve kullanılması esastır. Performans yönetim sistemimizin ana unsuru, çalışanlarımızın performansının takibini ve geliştirilmesini sağlamaktır. Ayrıca Ücretlendirme Sistemimizi piyasa koşulları ve kişilerin şirkete sağladıkları katkı dikkate alınarak, kişileri ve organizasyonu en fazla memnun edebilecek kazanç seviyesini tespit etmek ve kişilerin şeffaf ve adil olarak algıladığı bir sistem oluşturulmasıdır. Ücret Yapısı Rollmech İş Değerleme Sistemi ve İş Grupları sistemine dayanmaktadır. Çalışanlarımızın kişisel ve teknik yönden kendilerini geliştirmeleri şirketimiz açısından da son derece önemli bir konudur. Bu kapsamda kişiler için kariyer planlamaları yapıyor, kişileri uzmanlık alanları, yetenek ve yetkinliklerine göre gelişmeleri için destek veriyoruz.

CİNSİYETLERE GÖRE DAĞILIM



Yetkinliklerin artırılması ve çalışanlarımızın gelişimi Rollmech için önem taşımaktadır. Bu nedenle 2013 yılında Aktif Eğitim ile birlikte Yetkinlik bazlı Eğitim, Performans, Kariyer planlama, İş geliştirme ve Mülakat sistemi çalışmalarına başlanmıştır. Bu proje kapsamında tüm çalışanların yetkinlik ve becerileri ölçülerek tüm şirketin kendi alanlarında uzmanlık kazanmaları için eğitim programları hazırlanacaktır.

Çalışma hayatındaki verimliliği arttırmak için motivasyonun sağlanması İnsan Kaynakları bölümünün asli görevlerindendir. İnsan Kaynakları birimimiz insan kaynağı ihtiyacının saptanması ve hedeflenen insan kaynağının şirkete kazandırılması, şirkete kazandırılan yeni iş gücünün şirkete uyumunun sağlanması sürecinin yönetilmesinden, sürekli gelişim için ihtiyaç duyulan eğitimlerin ve kariyer hareketlerinin bir sistem dahilinde gerçekleştirilmesinin sağlanmasından, terfi, görev değişiklikleri, işten ayrılma kararlarının alınmasından ve ücret sisteminin işleyişinin sağlanmasından sorumludur. Şirketimizde yılda bir tarafsız firma tarafından yapılan çalışan memnuniyeti anketleri ile çalışanların şikayetleri ve memnuniyetleri hakkında bilgi alınmakta, insan kaynakları bu sonuçlara göre aksiyonlar almakta ve eğitim planlaması yapmaktadır.

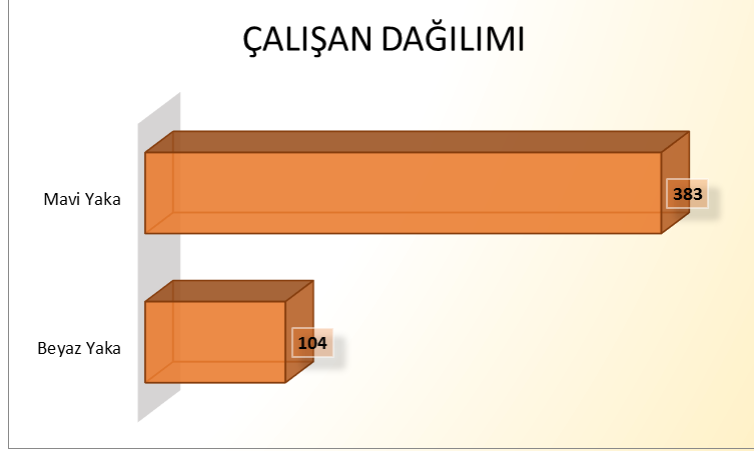
Rollmech'te İnsan Hakları

Rollmech Automotive A.Ş. olarak Türk Metal Sendikasıyla imzalanan sözleşme ile sürekli, sağlam ve yapıcı bir sosyal diyalogun, endüstriyel ilişkilerin en önemli konusu olduğuna inanmaktayız. Sosyal sorumlulukla ilgili şirketimizin benimsediği prensipler konusunda çalışanlarımızın bilinçlendirilmesi ve uygulamada sürekliliğin sağlanması yönetim ekibinin başlıca sorumluluklarındandır.

Yönetim, çalışanların sendikaya üye olma ve toplu iş sözleşmesi yapma özgürlüğüne saygılıdır. Türk Metal Sendikasının da başlıca ilkesi olan çalışanlarımız arasında ırk, dil, din, renk, inanç, cinsiyet, yaş, etnik yada ulusal köken gibi konularda ayrımcılığa kesinlikle izin verilmez.

Çalışma saatlerine ilişkin olarak yasalara uyarız. Çalışanlarımızın ücret ve sosyal haklarını belirlerken refah ve mutluluklarını sağlayacak koşullarının oluşmasına öncelik verir , ekonomik koşulları göz önüne alır çalışma yasaları ve toplu iş sözleşmesi şartlarına uygun koşullar sağlamak için Türk Metal Sendikasıyla birlikte karar alırız.

Rollmech çalışan sayısına bağlı olarak sendika temsilcileri seçilir . Seçilen sendika baş temsilcisi ve yardımcı temsilcileri ile yapıcı işbirliği içinde olunur.



Resmi kurumlar tarafından onaylanan eğitim ve çıraklık programları haricinde 16 yaşından küçük işçilerle çalışmaz, kesinlikle çocuk işçi istihdam etmez, geçici faaliyet amaçlı sahamıza giren iş ortaklarımızın da sahamızda ilgili kurala uymalarını sağlamaları için, hep birlikte çalışırız.

Türk Metal Sendikası ile imzalanan Toplu İş Sözleşmesi kapsamında çalışan kişi sayısı 383'tür. Tüm mavi yaka personel Türk-Metal Sendikasına üyedir ve üyelik haklarından yararlanmaktadır.

ISG&Çevre Kurulunda sendika temsilcisi, çalışan baş temsilcisi olarak görev almaktadır. Kurul toplantılarında sendika ve işçi temsilcilerinin görüş, öneri ve şikayetleri de değerlendirilmektedir.

Rollmech'te İş Sağlığı&Güvenliği

İşimizin araştırılıp geliştirilmesinde ve sürdürülebilirliğinin sağlanmasında en belirleyici rolü oynayan çalışanlarımızdır. Çalışanlarımızın güvenliği, sağlığı, çalıştıkları ve dinlendikleri fiziksel ortamın özellikleri konularında sürekli iyileştirmeye yönetim olarak büyük önem vermekteyiz. Bu nedenle iş sağlığı ve güvenliği konularında ne tür uygulamalar yapılacağına karar vermek, yürürlükteki uygulamalarının takibini yapmak ve uygulamaların yararlılığının performansını ölçmek için İSG & Çevre Kurulu bulunmaktadır. İSG & Çevre Kurulu ayda 1 kez Genel Müdür başkanlığında toplanarak değişen mevzuatı, son kazalar ve ramak kala formlarını değerlendirmektedir.

Rollmech Automotive olarak proaktif yaklaşımların öneminin farkındayız. Öncelikli hedefimiz iş kazalarının oluşmadan önlenmesidir. Dolayısıyla şirketimize ait tüm alanlarda risk analizi yapılmış ve çıkan sonuçlara göre gerekli tedbirler alınmıştır. Alınan tedbirler ile ilgili çalışanlara İş Sağlığı ve Güvenliği Eğitimleri verilmiştir.

Firmamızda çalışanlara yönelik mesleki ve gürültüye maruz kalmanın olumsuz etkileri, kişisel koruyucu malzemelerin kullanımı, ağır kaldırma- taşıma "ergonomi", ağır ve tehlikeli işlerde çalışma, yüksekte çalışma, elektrikle çalışma ve kurun içi ilkyardım konularında eğitimler düzenlenmektedir.

2013 yılında toplam 487
çalışana 501 saat iş güvenliği
eğitimi verilmiştir.

Şirket içerisinde aylık olarak iş kazası istatistikleri tutulmakta, kaza sıklık oranı, kayıp iş günü sayısı gibi veriler takip edilmektedir.

Rollmech Automotive'de etkin bir izleme sağlamak amacı ile Yönetici Güvenlik Ziyareti (MSV) adı verilen bir sistem oluşturulmuştur. Bu sistem yönetim kadrosunun belirli periyotlarda yapacağı saha ziyaretleri ile sağlıklı ve güvenli çalışma koşulları sağlamayı ve sürekli iyileşmeyi amaçlar.

Yıllık olarak tüm yöneticilere MSV hedefi verilerek tüm yöneticilerin bu ziyaretleri içselleştirilmesi hedeflenmiştir. MSV'de amaç anlık olarak şartların değiştirilerek güvenli ortamın yaratılması ve daha sonra bu güvenli ortamın tüm alanlar için standartlaştırılmasıdır.

Rollmech Automotive'de saha içinin aktif denetimini sağlamak amacı ile Barometre adı verdiğimiz izleme aracı kullanılmaktadır.

Barometre, çevre, sağlık, güvenlik ve düzen konularında seçilmiş gerekliliklerin sağlanıp sağlanmadığını sorgulamaya, bu kriterlerdeki uygunluk performansını ölçmeye ve uygunsuz durumlarda davranış değişiklikleri yaratmaya yarar.

Rollmech'te İş Sağlığı&Güvenliği

Barometre İşveren - İşveren Vekili, Üretim Müdürü, İş Güvenliği Mühendisi ve Üretim-Lojistik Ekip Liderleri tarafından her gün saha içi gözlemlenerek doldurulur. Böylelikle acil gözükten konular hakkında hemen, saha içerisindeyken önlem alınması sağlanır.

Barometre performansı haftalık olarak yapılan yönetim gözden geçirme toplantılarında yönetim ekibi ile paylaşılır. Böylelikle içeride aynı konunun aksamaması yönetim kadrosu güvencesi altına alınır.

Geçici veya sürekli çalışan taşeronların, stajyerlerin, tedarikçilerin, müşteri ve ziyaretçilerin ISG risklerini yönetimi OHSAS 18001 İş Sağlığı ve Güvenliği Yönetim Sistemi kapsamında yürütülmektedir.

Şirket bünyemizde oluşturulmuş olan İSG&Çevre Kurulumuz, her ay ISO 14001 Çevre Yönetim Sistemi ve OHSAS 18001 İş Sağlığı & Güvenliği Yönetim Sistemi dokümanlarında belirtilen sorumluluklarını yerine getirmek üzere toplanır. İSG, Çevre ve KSS hedeflerini belirler ve yönetime sunar.

Rutin kontroller ile değerlendirme yapılarak etkin bir. biçimde yasalara uyum kontrol edilmektedir. Yapılan tatbikatlar ile gerçek durumlara hazırlıklı olunması sağlanmaktadır. İç denetimlerle ise hedeflere ulaşıp, ulaşılmadığının kontrolü yapılmakta ve değerlendirme sonuçları ileriye ışık tutmaktadır.



Rollmech Automotive' de işe girişlerde, işe giriş muayenelerinin yanında solunum fonksiyon testi, EKG, kardiyoloji, akciğer grafisi, işitme testi, nöroloji, ortopedi, kulak-burun-boğaz muayenesi, göz muayenesi, hemogram tahlili, kan şekeri, idrar tahlili ve tetanoz aşısı yaptırılmaktadır. Bunlara ek olarak çalışanların periyodik muayeneleri, ihtiyaç duyulan tetkikleri ve tedavileri yapılmaktadır.

Periyodik işyeri hekimi muayeneleri kadınlara senede iki kez, erkeklerle bir kez yapılır, istirahat sonrası işe dönüş muayeneleri yapılmaktadır. Kaynak hattında çalışan operatörlere ise kanda magnezyum, çinko, üre, kreatinin testi, akciğer enzim testi, hemogram testi, tam idrar tahlili özel olarak yapılmaktadır.

Ayrıca tüm çalışanlara her sene göz taraması, akciğer taraması, işitme testi yapıp beş senede bir de tetanoz aşısı yapılmaktadır. İşyeri hekimi ve sağlık memuru tarafından her gün çalışanlara poliklinik hizmeti verilmektedir.

Rollmech'te Çevre

Rollmech Automotive A.Ş. olarak biz çevrenin yarınlarmız için önemli olduğunun farkındayız. Müşterilerimize kaliteli hizmet verirken, bunu çevreye duyarlı bir biçimde yapmaya özen gösteriyoruz. Bu nedenle faaliyetlerimizin çevresel boyutlarını belirliyor ve çevresel olarak risk kabul ettiğimiz konular ile ilgili önlemler alıyoruz. Faaliyetlerimizin her adımında çevresel duyarlılık gösteriyoruz.

Şirketimizde Yönetimin Gözden Geçirme toplantılarında iyileştirme stratejileri şirket bazında performans hedeflerine dönüştürülür ve üst yönetim kademesinden organizasyonun tamamına yayılımı sağlanır.

Fabrikadaki her türlü faaliyet ISO 14001 Çevre Yönetimi sistematığına uygun yönetilmektedir. Periyodik olarak dış denetimlerden geçerek sistemin güvenilirliği korunur ve sistemin sürdürülebilirliği sağlanır.

Yasalara uyum performans takibi etkin olarak yapılmakta ve en kısa süre içerisinde tüm yasa ve yönetmeliklerin gereklilikleri yerine getirilmektedir.

Şirket olarak önem verdiğimiz bir diğer konu ise doğal kaynakların sürdürülebilir kullanımıdır. Bu sebeple fabrikamızda var olan tüm proses ve işlem adımları için çevresel etki değerlendirmesi ve kütle denge tablosu muhakkak yapılmaktadır. Böylelikle faaliyetler dolayısıyla oluşan çevresel etkileri kontrol altında tutarak etkilerin azaltılması için iyileştirme çalışmaları yapılabilmektedir. Ayrıca şirketimizde tüketilen, elektrik, doğal gaz ve su miktarlarını düzenli olarak ölçmekte, parça başına düşen enerji miktarını hesaplayarak iyileştirme çalışmaları yapmaktayız.



Firmamızda atık azaltımı ile ilgili çeşitli çalışmalar yapılmaktadır. Bu kapsamda firmamızda atıklar ayrı olarak toplanmaktadır. Böylelikle geri dönüşümlü atıklar ülke ekonomisine geri kazandırılırken, tehlikeli atık miktarı da azaltılmış olmaktadır.

Bunun dışında talaşlı imalat makinalarımızda kullanılan boryağında yapılan değişim sonrasında kesme sıvısı atıklarımız %68 azaltılmış ve tehlikeli atıklarımızda azaltılmıştır.

2013 yılında toplam 487 çalışana 251 saat çevre eğitimi verilmiştir.

Rollmech'te Etik

Rollmech Automotive A.Ş. olarak şeffaflık ve hesap verilebilirliğin önemini farkındayız. Rollmech Automotive olarak tüm yasal yükümlülüklerle uygun olarak faaliyet göstermeyi sosyal sorumluluğun vazgeçilmez bir unsuru olarak görmekteyiz.

Rollmech Automotive, etik değerlere son derece önem vermektedir. Bu nedenle yönetim etik konularda açık kapı politikasına sahiptir. Küresel ilkeler sözleşmesi taahhüttünde bulunan 10 temel ilkeden herhangi biri hakkında uygunsuzluk gördüğünde bizlere ulaşabilecekleri kanallar belirlenmiştir. Bu iletişim noktalarından biri de KSS Kutusudur ve amacı olası ihlallerin bu kutuya yazılı olarak atılarak etik komitesine ulaşmasıdır.

Her bir Rollmech çalışanından, davranış kuralları olarak nitelendirdiğimiz değerlerimiz, manifestomuz, Küresel İlkeler sözleşmesi taahhütlerimize uyması beklenmektedir.

ŞİRKET DEĞERLERİMİZ

- *Dürüstlük*
- *Saygı*
- *Güvenilirlik*
- *Şeffaflık*
- *Yapıcılık*
- *Katılımcılık*
- *Yenilikçilik*
- *Açık Fikirlilik*

Kuralları teşvik etmek ve uygulamak her Rollmech Automotive çalışanının görevidir. Bu Kuralların hükümlerinin uygulanması ya da anlamı ile ilgili sorular veya bu kuralların olası ihlali Etik Kurula rapor edilmelidir.

Etik Kurul, şirketin yönetim kurulu üyeleri ve raportör olarak Genel Müdürlüğe direkt olarak bağlı olan Süreç Geliştirme Grup Yöneticisinden oluşur.

Etik Kurul, tüm raporlanmış ihlal iddialarının içeriği ve ciddiyeti ile ilgili oybirliği ile karar verir, kişilere tebliğ edilir. Bu Kuralların olası ihlali ile ilgili açıkça ve anlaşılır bir şekilde haklı olan ciddi iddialar olması durumunda, konu hakkında adil ve kapsamlı bir soruşturma yapılır. Bu Kuralların olası ihlali, içeriği önemli bir mali etkiye sahipse ve/veya hukuksal bir işleyiş gerekliliği oluşuyor ise, şirket avukatı da sürece dahil edilir.

İç denetim faaliyetleri doğrudan Genel Müdürlüğe bağlı olan Süreç Geliştirme bölümü tarafından gerçekleştirilir. Denetimler SA8000 Sosyal Sorumluluk Standardı çerçevesinde gerçekleşir.

Temel olarak denetlenen süreçler;

- Yasal Mevzuat ve Uygunluk
- Çalışma Koşulları ve Standartları
- İşlem Kontrol ve Periyodik Kontroller
- İş Sağlığı ve Güvenliği
- İnsan Kaynakları
- Sağlık

şeklindedir. Yapılan denetimlerde süreçlerin etkinlik ve yeterliliği denetlenmekte iyileştirilmesi gereken alanlar belirlenmektedir.

Rollmech'te Etik

Rollmech Automotive ulusal mevzuat ve uluslararası sözleşmelerle belirlenmiş insan haklarına saygılı davranır ve olası insan hakları ihlallerine göz yummaz. Çalışanları başta olmak üzere, tedarikçileri ve müteahhit firmaları da dahil olmak üzere insan haklarına uygun ve çağdaş davranış biçimlerini yaygınlaştırmaya çalışır.

Rollmech Automotive tedarik zinciri boyunca iş etiği ve etik davranışların yaygınlaştırılmasını sağlamak için aktivist olarak hareket etmektedir. Raporlama dönemi içerisinde tüm tedarikçilerden %30'una tedarikçi denetimleri ziyaretinde bulunulmuştur. Denetimler kapsamında tedarikçi şirketlerde çalışma koşulları, şirketlerin çevresel etkilerini yönetme şekilleri, çalışan sağlığı çalışmaları, mevzuata uygunlukları gibi konular gözden geçirilmiştir.

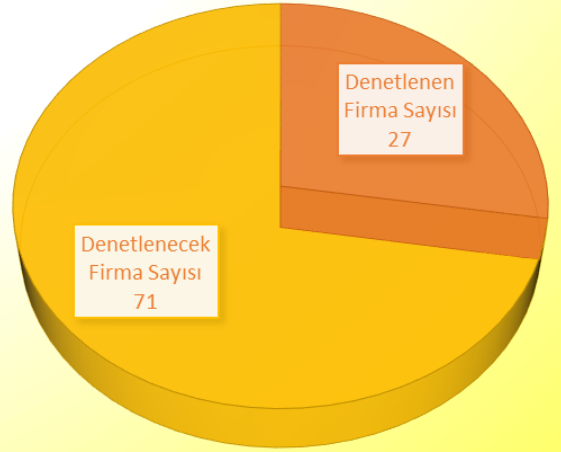
Denetim esnasında belirlenen 4 ana başlık altında kritik uygunsuzlukları bulunmayan şirketler ve puanlama sonucu 70 ve üzeri alan şirketler ile Rollmech Automotive A.Ş. Sosyal Sorumluluk taahhütnamesi imzalanmıştır. 70 altı puan alan şirketlerden aksiyon planları istenmiş ve takip denetimlerine gidilerek şirketlerinde gelişmelerine katkıda bulunulmuştur.

Rollmech Automotive olarak tedarikçi denetimlerini arttırarak devam etmeyi amaçlıyoruz.

Tedarikçilerimizin bizlerle birlikte iyileşmesi ve gelişmesi öncelikli hedeflerimiz arasındadır. Bu nedenle yönetim tedarikçi geliştirme ile ilgili ana hedefler belirlemekte ve bu hedefler tüm şirket boyunca yayılmaktadır..

Tedarikçilerin geliştirilmesi projesi kapsamında satınalma departmanı pilotajlığında tedarikçi günleri düzenlemekte ve bu günlerde tedarikçilerimize kurumsal sosyal sorumluluğun önemini anlatarak onlarında bu sorumluluğun bir parçası olmaya yönlendiriyoruz.

TEDARİKÇİLERİN GELİŞTİRİLMESİ



Rollmech'te Sosyal Sorumluluk

20 Şubat 2013'de Rollmech Automotive olarak, «Kurumsal Sosyal Sorumluluk Semineri ve Çözüm Belirleme» çalıştayı organize ettik. Çalıştay kapsamında konularında uzman kişiler tarafından katılımcılara sosyal sorumluluk ve önemi anlatıldı.

Çalıştayda;

- İnsan Hakları
- Çevre
- Kurumsal Sosyal Sürdürülebilirlik

Konularında workshoplar düzenlendi ve çözümler üretildi.



Seminer kapsamında UNDP Rotary KSS Komitesi Başkanı Tülin SEÇEN kurumsal sosyal sorumluluk kavramının nereden çıktığı, sürdürülebilirlik kavramı ve işletme ve toplum hayatına etkisi konusunda detaylı bir anlatımla, işletmelerin yaptıkları faaliyetlerin ve araştırma geliştirme alt yapısının toplumun dezavantajlı kesimlerini de kapsayacak şekilde nasıl kapsayıcı işletmeciliğe dönüştürüleceğini farklı örnek ve uygulamalar ile anlattı.

Rollmech Automotive adına Genel Müdür Yardımcımız Şebnem EFECİK sosyal sorumluluk adı altında topluma katma değer sağlamak üzere oluşan tüm faaliyetlere destek olduğumuzu ve destek olmaya devam edeceğimizi beyan etti. Ve çalıştay sona erdi.

Rollmech Automotive, otomotiv sektöründe SA8000 belgelendirme denetimine girmiş ilk firmadır. Sosyal sorumluluk ve çalışma standartları konusunda denetime girmiş ve uygunsuzluk bulunmamıştır.

KURUMSAL SOSYAL SORUMLULUK SEMİNERİ VE ÇÖZÜM BELİRLEME ÇALIŞTAYI

20 Şubat 2013

Konunun uzmanlarının ve sektör liderlerinin görüşlerini paylaşacağı "Kurumsal Sosyal Sorumluluk Semineri ve Çözüm Belirleme" çalıştayına katılımınızdan mutluluk duyarız.

PROGRAM

10:00-12:30 İnsan Hakları Sunum ve Workshop
13:30-14:30 Çevre Sunum ve Workshop
14:45-15:45 Kurumsal Sürdürülebilirlik Sunum ve Workshop
16:00-17:00 Grup Sözleşmelerinin Sunumu

KONUSMACILAR

Tülin SEÇEN - UNDP Rotary KSS Komitesi Başkanı
Dr. Jülide ERGİN - TKSSD Başkan Yardımcısı
Hansin DOĞAN - UNDP İstanbul Özel Sektör Ofisi Direktörü
Sibel BEKLER - BMKIS Ulusal Yürütme Kurulu Üyesi

Beklenen Katılımcı Profili: Genel Müdürler
İnsan Kaynakları & KSS Yöneticileri

Rollmech automotive

Yer: OIB Teknik ve Meslek Lisesi
LCV - Munevver OZGÜR - 0549 800 04 06 e-mail: munevver.ozgur@rollmech.com