

UN GLOBAL COMPACT

Communication On Prograss 2013

한국농어촌공사

Korea Rural Community Corporation

목 차

I . Global Compact 원칙 지지문

II . 기업 현황

III . 10대 원칙 이행내용

I. Global Compact 원칙 지지문

한국농어촌공사는 대한민국 국민의 주곡 자급 생산기반을 책임지는 공기업으로서 많은 대내·외 환경변화를 겪으며 100여 년의 역사를 이어오고 있습니다.

공사는 농업생산기반 확충, 농어촌 지역개발이라는 본연의 역할을 수행함과 더불어 상생협력, 일자리 창출, 약자 보호 등 공기업으로서의 사회적 역할과 책임을 수행해 왔습니다.

2007년 UN Global Compact 가입 이후, 인권, 노동, 환경, 반부패 4대 분야 10대 원칙을 경영전반에 걸쳐 적극적으로 실천해 오고 있습니다.

앞으로도 농어민의 행복을 최우선 가치로 생각하고 고객을 진심으로 섬기는 고객감동경영으로 지속가능한 국민의 공기업이 되기 위해 끊임없이 노력하겠습니다. 감사합니다.

- 한국농어촌공사 사장 이상무



II. 기업현황

기업명 : 한국농어촌공사
(Korea Rural Community Corporation)

- ❖ 설립일 : 1908. 12. 8
- ❖ 소재지 : 경기도 의왕시 안양판교로 98
- ❖ 매출액 : 4,195,411백만원
- ❖ 조 직
 - 본 사 : 5본부 18처·실
 - 지 방 : 3원 9지역본부 93지사 6사업단 1기술본부
- ❖ 임직원 : 5,050명
- ❖ 보고기간 : 2012. 1. 1 ~ 2012. 12. 31

III. UNGC 10대 원칙 : 인권(Human Rights)

원칙 1. 기업은 국제적으로 선언된 인권보호를 지지하고 존중해야 한다

원칙 2. 기업은 인권 침해에 연루되지 않도록 적극 노력한다

❖ 인권존중을 위한 규정 및 제도 운영

- 공사는 단체협약, 취업규칙, 복지후생규정, 인재육성규정을 통해 다양성 존중, 안전 및 보건관리, 재해보상, 복지후생, 교육 및 능력개발을 명시

❖ 여직원 권익 보호

- 여직원 권익보호 및 여성 직원의 자아실현 향상을 위한 나란희(喜) 위원회 운영(반기)
- 출산과 보육지원 프로그램, 가족지원 제도 등 가족친화경영 실천
(산전·후 휴가/배우자 출산휴가/태아검진 휴가 활용율 100%, 배우자 출산 의료지원)

❖ 고충해결을 위한 직무몰입도 향상

- 노사 공동으로 고충처리 위원회를 구성 가정생활, 질병치료, 자기계발 등 고충 해결

III. UNGC 10대 원칙 : 노동기준(Labour Standards)

원칙 3. 기업은 결사의 자유와 단체교섭권의 실질적인 인정을 지지하고

- ❖ 집회의 자유 보장 : 노동조합 결성, 단체교섭 및 단체행동 보장
- ❖ 상생과 협력을 통한 노사문화
 - 노사 협의를 통한 협력과 상생 중심의 노사관계 및 성과지향적 조직문화 구축을 위해 워크숍 및 공사발전협의회를 통해 합리적 노사문화 정착
 - 노사협의회 운영(연4회이상)
- ❖ 노동조합 현황
 - 공사 노동조합은 2001년 12월 단일노조로 출범, 전직원의 87%가 가입·활동
 - 가입대상 : 전직원 (2급이상 관리직 및 인사·비서 등 특정 직책 수행자 제외)

III. UNGC 10대 원칙 : 노동기준(Labour Standards)

원칙 4. 모든 형태의 강제노동을 배제하며

원칙 5. 아동노동을 효율적으로 철폐하고,

❖ 임직원 구성 및 근무기준

- 2012년말 기준 전체 임직원 수 5,050명 (남성 4,606명, 여성 444명)
- 근로기준법과 취업규칙 준수, 강제노동 및 아동 노동 미발생
- 근무시간 주 40시간, 시간외 근무 및 휴일 근무시 수당 지급, 유급휴가 인정

❖ 안전하고 신뢰할 수 있는 일터

- 직원 건강보호를 위한 사내 의무실 운영 및 건강검진 실시, 직장 보육시설 운영
- 재해보상규정, 안전관리규정, 재해대책상황실 운영, 위기관리지침 및 매뉴얼 정비
- 업무상 재해로 인한 부상 등 사고 발생시 산업재해보상보험법에 의한 보상 및 초과요양비 지급, 안전사고 발생 가능성 최소화를 위한 안전사고 종합계획 수립·시행

III. UNGC 10대 원칙 : 노동기준(Labour Standards)

원칙 6. 고용 및 업무에서 차별을 철폐한다.

❖ 공정한 인사원칙

- 공사는 성별, 연령, 종교, 학력 및 신체장애 등에 의한 차별을 금지하고 근로기준법과 국제노동기구(ILO)의 강제 근로 금지 규정 준수
- 여성임직원 비율(11.79%), 여성 관리자 비율(1.85%), 장애인 고용비율(4.09%)

❖ 임직원 만족도 제고 및 제도 개선을 위한 정기적 설문조사 및 교육 실시

- 종업원 만족도 ('12년 71.2점, 전년대비 0.6점 향상)
- 종업원 1인당 교육시간 69시간, 교육비용 874천원

❖ 사회형평적 인재 확보

- 농업인자녀 특별전형, 친서민형 일자리 창출 등 공정사회 구현

III. UNGC 10대 원칙 : 환경(Environment)

**원칙 7. 기업은 환경문제에 대한 예방적 접근을 지지하고,
원칙 8. 환경적 책임을 증진하는 조치를 수행하며,
원칙 9. 환경친화적 기술 개발과 확산을 촉진한다.**

❖ 환경경영체제 강화를 위한 조직 운영

- 농어촌연구원 : 생물 다양성 가치증진, 환경연구 평가 및 인증
- 수자원관리처 : 친환경 용수 및 수질관리, 이해관계자 참여 환경활동(내고향지킴이)
- 녹색사업처 : 신재생에너지 개발 및 CDM사업 추진
- 환경지질처, 인재개발원 : 환경복원사업 추진, 환경경영 및 기후변화대응교육 실시

❖ 공인된 환경인증제도 및 제품·서비스에 대한 환경인증 획득

- ISO 9001/14001 인증
- 환경신기술인증기업 취득 (유류오염토양 저온 열탈착 정화기술, '12. 5. 14 환경부)

III. UNGC 10대 원칙 : 환경(Environment)

❖ 환경적 영향 최소화를 위한 정책 및 제도 운영

- 수자원 : 농업용수 수질측정망 조사(800개소) , 농업용 호소 전수조사(2,612개소)
- 친환경, 대기오염 : 친환경제품 구매 의무화, 전사적 차량 요일제 운영
- 폐기물 : 폐기물 매립시설 검사 및 조사, 건설폐기물 전문업체 위탁처리

❖ 환경적 이슈에 대응한 사업 및 연구 추진

- CDM사업(4.85MW KRC PV Power Plants Bundling Project), 지하수 토양오염 복원사업
- 기후변화에 따른 농경지 배수체계 개선에 관한 연구, 농업용수 영향평가 연구
- 지속가능한 수자원이용을 위한 물발자국 산정 및 적용
- 간척습지의 생태적 관리방안 연구

❖ 환경사용량 집계 및 공개를 통해 임직원 의식 및 에너지 절감 실천 노력 전개

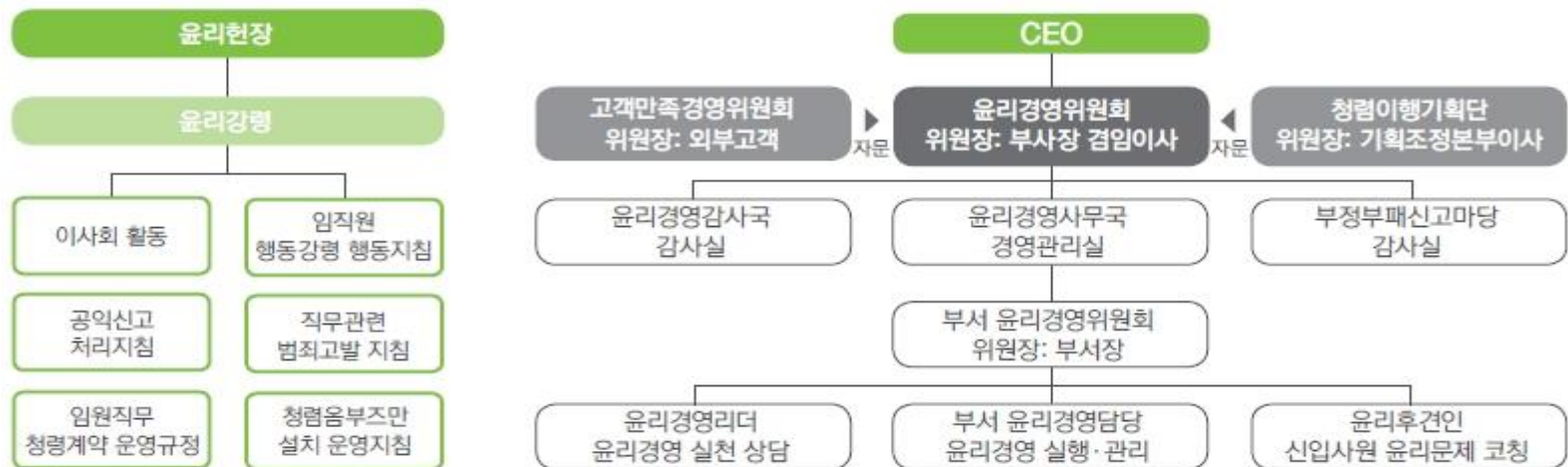
- 온실가스배출량(198,036tCO₂),에너지소비량(96,328TOE),수자원사용량(294,384m²)

III. UNGC 10대 원칙 : 반부패(Anti-Corruption)

원칙 10. 기업은 부당취득 및 뇌물 등을 포함하는 모든 형태의 부패에 반대한다.

❖ 체계적 윤리경영시스템 운영 (윤리규범, 윤리조직)

- 공사의 윤리경영 가치관을 담은 윤리헌장과 임직원의 윤리적 판단 기준을 제시하는 윤리강령을 상위 규정으로 두고, 임직원 행동강령 등의 실천규범 규정
- 전부서 모든 레벨을 포괄하는 반부패·윤리경영 실행체계 구축 운영



III. UNGC 10대 원칙 : 반부패(Anti-Corruption)

❖ 임직원 윤리마인드 향상을 위한 교육 프로그램 운영

- 생애주기 청렴교육 이수제 : 신규임용, 승진예정, 고위공직자 5~10시간 이수 의무화
- 전직원 청렴교육 이수 : On-Offline 교육 실시 (직원 1인당 윤리교육시간 28.7hr/인)
- 사내 인트라넷 청렴윤리 DNA(주1회 청렴윤리 콘텐츠 게시) 운영 : 이용실적 6,208건

❖ 이해관계자 참여를 통한 투명성 및 신뢰도 제고

- 청렴이행기획단 : 건설 등 4개 분야 민간위원(4명) 선임 및 운영회의 개최(2회)
- 지역주민 모니터링 제도(명예감독관 463명), 사업현장 청렴이행각서 교환(1,720건)
- 불합리한 제도개선을 위한 사이버 창구 운영 : 열린협업시스템(공사 홈페이지)

❖ 윤리경영 성과 제고를 위한 모니터링 및 평가제도 운영

- 임직원 윤리인식도 조사(연2회), 개인 청렴성 진단시스템 청렴온도계 (연1회)
- 임직원 자체 및 간부직 청렴도 조사 (연1회), 대외 지속가능경영 실태조사 (연1회)