

A-PDF Merger DEMO : Purchase from www.A-PDF.com to remove the watermark

Grupo Cementos de Chihuahua S.A.B. de C.V.
REPORTE DE SUSTENTABILIDAD

2011





MENSAJE DEL CEO

2011 para Grupo Cementos de Chihuahua fue un año por sobre todo lleno de retos. Este año enfrentamos aún los remanentes de una crisis global que afectó nuestro desempeño económico. Sin embargo encontramos las formas creativas para conservar nuestros márgenes a los niveles esperados. A pesar de ser un año complejo continuamos con nuestro compromiso con el desarrollo sustentable que se verá reflejado a lo largo de este documento.

A lo largo de 2011 continuamos nuestro refrendo con las iniciativas de Responsabilidad Social que hemos abanderado en durante varios años. El esfuerzo principal por la naturaleza de nuestras operaciones se ve reflejado en el tema ambiental. Prueba de ellos son las inversiones adicionales que se realizarán a partir de este año en nuestras operaciones de Estados Unidos, para cumplir proactivamente con las regulaciones de la NESHAP (National Emissions Standards Hazardous Air Pollutants). Cabe señalar que las mismas buenas prácticas emprendidas en la Div. Estados Unidos serán trasladadas a nuestras operaciones de México. Adicionalmente hemos continuado nuestros esfuerzos para la reducir nuestras emisiones de efecto invernadero (CO2) en donde con agrado puedo comunicar que en el 2011, se redujeron en 5.5%. Así mismo en el tema combustibles alternos estamos iniciando nuestra incursión en pruebas en nuestra Planta Chihuahua para concluir en el 2012.

En el tema de Comunidad continuamos con nuestro compromiso con las Instituciones con las hemos realizado alianzas estratégicas para darle mayor proyección a los ejes que tiene planteado GCC, como lo son Educación y Cultura, Infraestructura y Bienestar. Así hemos seguido los esfuerzos para apoyar a los proyectos que fomenten una educación de calidad, mejor infraestructura escolar y que abonen a una mejor convivencia social.

A lo largo de estos años, en donde la situación financiera se ha visto mermado, hemos realizado esfuerzos importantes para conservar nuestra plantilla laboral, continuamos monitoreando la satisfacción de nuestros colaboradores y dándole especial importancia a los temas de ambiente de trabajo sano y seguro. En México reforzamos la promoción de la salud para nuestros empleados y sus familias, donde la finalidad es incrementar la calidad de vida de ellos a través de monitoreos individuales y ferias especializadas.

Hemos seguido los estándares de reporte del GRI3 y podrán encontrar las referencias enunciadas dentro del reporte. Continuaremos dedicando recursos para la consecución de iniciativas que abonen a nuestros 3 grandes temas: Nuestra Gente, Nuestro Medio Ambiente y Nuestra Comunidad.

Si usted es la primera vez que tiene el documento de GCC a sus manos y le gustaría conocer más, le pido por favor que se comunique con nuestros contactos que se encuentran al final de este documento.

Atentamente
Manuel Milán Reyes
Director General



MENSAJE DEL DIRECTOR DEL COMITÉ DE RESPONSABILIDAD SOCIAL

6 años de ser Empresa Socialmente Responsable.

GCC dentro de su comunidad ha sido pionera en establecer parámetros de revisión de su Estrategia de Responsabilidad Social, prueba de esto es la obtención por sexta ocasión del reconocimiento de Empresa Socialmente Responsable que entrega el Centro Mexicano para la Filantropía.

A lo largo de este tiempo en GCC nos hemos dedicado a fortalecer los tres ejes que conducen nuestra responsabilidad social: Nuestra Gente, Nuestro Medio Ambiente y Nuestra Comunidad.

En el tema de Gente hemos sido galardonados por más de 6 años como uno de los mejores lugares para trabajar, ya que damos seguimiento continuo a la satisfacción de los empleados en nuestros lugares de trabajo. Seguimos estándares internacionales de respeto a los derechos humanos como lo es el Pacto Mundial de las Naciones Unidas. En cuanto a la seguridad, establecemos métodos y procedimientos para fomentar ambientes totalmente libre de riesgos. Establecimos un Código de Ética que nos ayuda a regir nuestras relaciones con los diferentes grupos de interés y nos guían para un comportamiento armonioso. En el tema de equidad nuestro sistema de compensaciones demuestra una relación de salario de 1 a 1 si comparamos las percepciones recibidas por mujeres y hombres. El Desarrollo de las personas es muy importante, el cual funda sus bases en una cultura de alto desempeño que fomenta el facultamiento y la expresión de ideas que mejoren nuestros procesos, adicionalmente el programa de Mentoring ayuda a enriquecer las experiencias de nuestros empleados y prepararlos para el futuro.

En el tema de Medio Ambiente hemos invertido más de 500 millones de dólares en equipo y en procesos que nos ayudan a cuidar nuestro entorno. Nuestras operaciones siguen normas internacionales ambientales como lo es la ISO 14000. El respeto al medio ambiente ha provocado una constante búsqueda de energías alternativas que aminoren el impacto ambiental, contribuyendo con más del 20% de sustitución de combustibles fósiles en nuestra planta Samalayuca, el ejemplo más representativo es el coprocesamiento de llantas. Las inversiones realizadas, tales como colectores y sistemas de supresión de polvos, sistemas de monitoreo continuo de partículas, analizadores de gases de combustión, etc., han contribuido a la reducción de emisiones a la atmósfera.

Ya que utilizamos canteras en nuestros procesos, tenemos el 100% de planes de rehabilitación de las mismas, lo cual implica dejar nuestras fuentes de materia prima tal y como fueron encontradas. Para esto también nos apoyamos de nuestros propios viveros, que además contribuyen a la reforestación de las comunidades en donde tenemos presencia. Nuestro compromiso va más allá de eficientar y modernizar nuestras operaciones, sino también de ofrecerle a nuestra

MENSAJE DEL DIRECTOR DEL COMITÉ DE RESPONSABILIDAD SOCIAL

comunidad productos que contribuyan a minimizar los impactos ambientales y como ejemplo de ellos tenemos a Microsilex, con un consumo de energía menor y prácticamente sin emisiones de CO2; Versabind que debido a su bajo contenido de clinker reduce las emisiones hasta en un 75%; EarlyCem que gracias a su nivel de fraguado ayuda a reducir los tiempos de obra.

En el tema de Comunidad tenemos como premisa el ser un buen vecino, por lo que participamos del desarrollo de las comunidades, logrando sinergias con las organizaciones de la sociedad y con los proyectos que impulsen la educación y el bienestar.

Hemos establecido nuestra Fundación, quién ha sido el vínculo principal entre GCC y las comunidades y quien recopila las preocupaciones y necesidades para convertirlas en propuestas. La Educación y Cultura se ha tornado uno de los principales temas de apoyo para GCC; nuestras becas para estudiantes destacados para maestrías y doctorados en el extranjero, el apoyo al Programa Educa que promueve una cultura de calidad en el sector educativo de Primarias y Secundarias. A través de otras Instituciones realizamos sinergias para otorgar más becas a estudiantes destacados. Adicionalmente y como parte de nuestro negocio, ayudamos a fortalecer la infraestructura educativa con materiales para la construcción que solicitan escuelas públicas.

En la parte de Cultura, GCC se ha convertido en uno de los principales promotores, a través de sus ediciones de libros que muestran las haciendas, paisajes, ciudades y maravillas naturales Chihuahuenses.

Todo este esfuerzo es gracias al compromiso adquirido por los líderes de GCC y el gran apoyo recibido por parte de nuestra gente para ser un ejemplo de responsabilidad social.

Atentamente

Javier Salazar Andrade

Director Fundación GCC

CONTENIDO



Introducción

| | |
|---|----|
| ¿Quiénes somos? | 1 |
| Parámetros del reporte | 9 |
| Responsabilidad social | 10 |
| Alianzas afiliaciones y participación | 12 |
| Mejora continua | 13 |
| Estructura organizacional | 14 |
| Filosofía organizacional | 15 |
| Historia GCC | 16 |



Ambiente

| | |
|--|----|
| Ambiental..... | 34 |
| Agua..... | 43 |
| Biodiversidad..... | 45 |
| Emisiones, desperdicios, residuos..... | 48 |
| Productos y servicios amigables..... | 49 |
| Cumplimiento..... | 51 |
| Reconocimientos y certificaciones..... | 53 |
| Transporte..... | 55 |
| En general..... | 56 |



Gente

| | |
|---|----|
| Gente | 21 |
| Trabajos forzados o excesivos..... | 23 |
| Derecho y cuidado a indígenas..... | 24 |
| Satisfacción de nuestros empleados..... | 25 |
| Salud y seguridad en el trabajo..... | 26 |
| Desarrollo de personal..... | 29 |
| Lo que podríamos agregar..... | 30 |

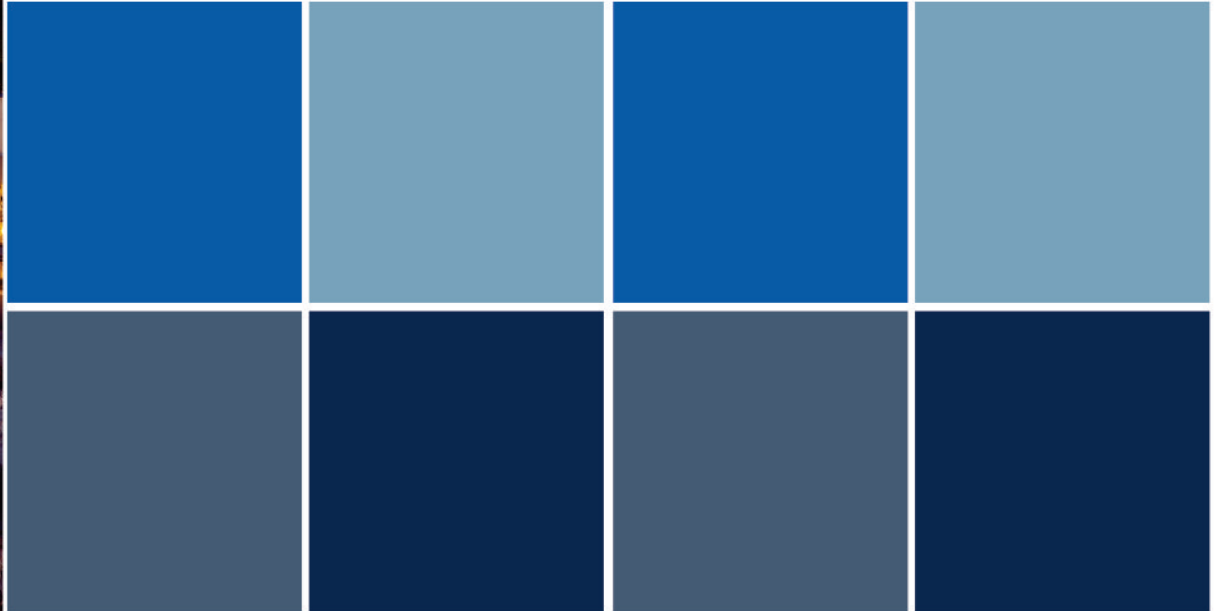


Comunidad

| | |
|---------------------------------|-----|
| Comunidad..... | 76 |
| Educación..... | 78 |
| Cultura..... | 81 |
| Instituciones beneficiadas..... | 95 |
| Donaciones en especie..... | 100 |



1. INTRODUCCIÓN



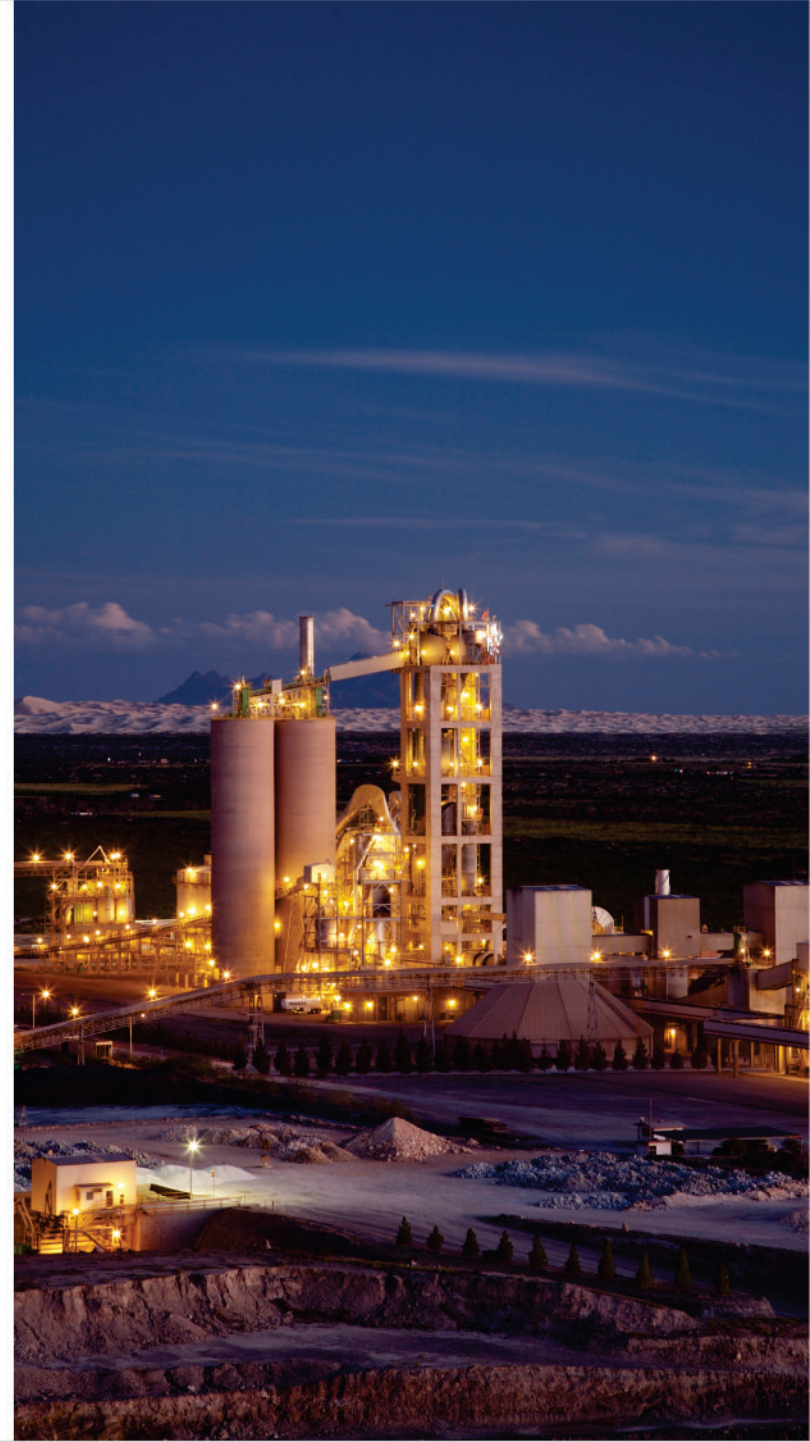
¿QUIENES SOMOS?

Somos Grupo Cementos de Chihuahua S.A.B. de C.V., una empresa orgullosamente mexicana con presencia internacional dedicada a la producción y comercialización de cemento, concreto, premezclado, agregados y productos innovadores para la construcción en México y Estados Unidos. 2.1 2.6

Nuestra sede y oficinas corporativas están localizadas en Chihuahua, Chih., México y maneja las operaciones de la división de México y Estados Unidos. 2.4, 2.5

En nuestra división México, GCC opera principalmente en el estado de Chihuahua y las operaciones incluyen tres plantas productoras de cemento con una capacidad de producción anual de 2.61 millones de toneladas, localizadas en las ciudades de Chihuahua y Juárez, y en el poblado de Samalayuca. 2.7

En Estados Unidos, GCC participa exitosamente en los mercados de cemento y concreto. Cuenta con tres plantas de cemento con una capacidad anual de producción de 3.35 millones de toneladas, localizadas en Tijeras, Nuevo México, Rapid City, Dakota del Sur y Pueblo, Colorado. 2.7 Representando un incremento de poco más de un millón de toneladas de capacidad instalada a diferencia del año anterior debido a la nueva reestructura en planta de Pueblo Colorado.



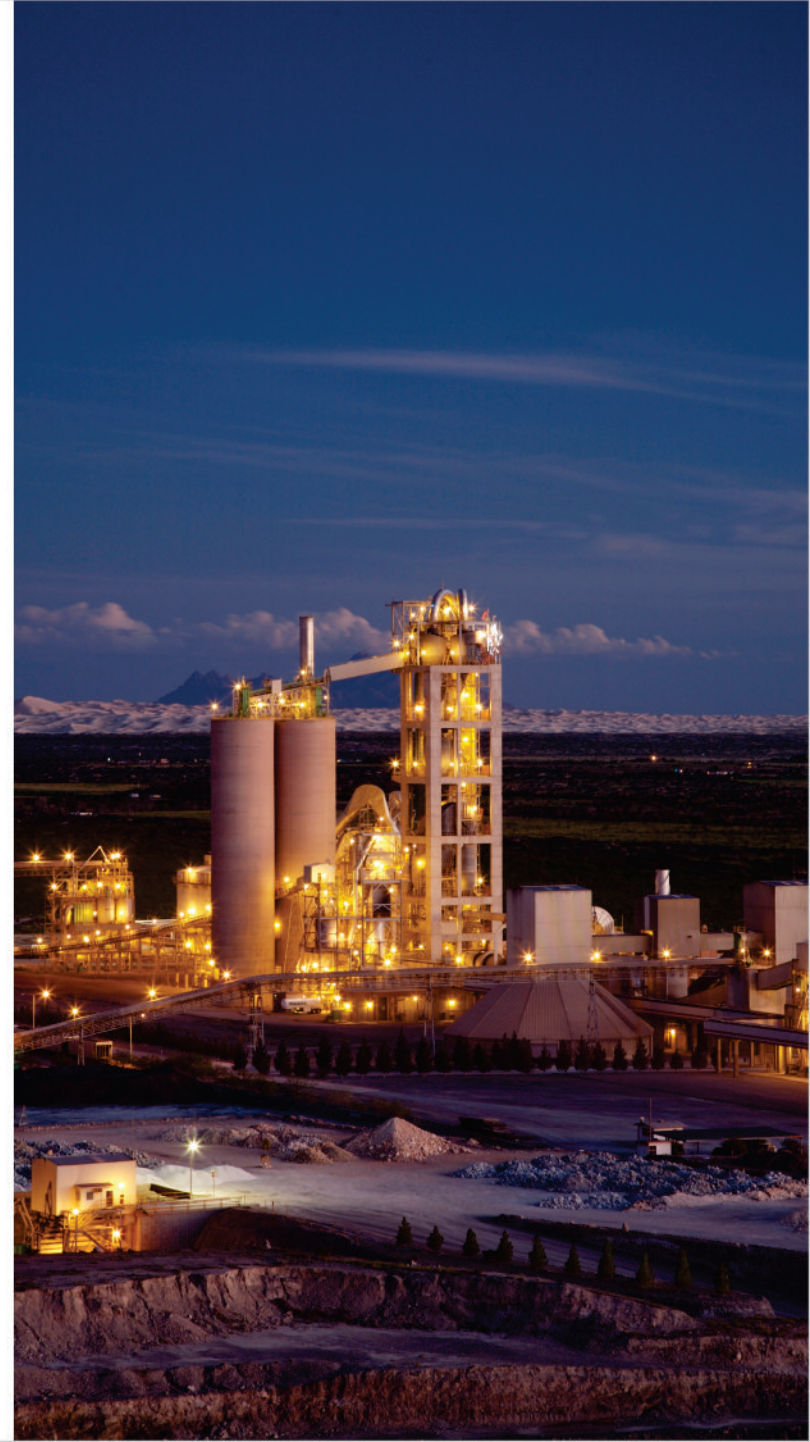
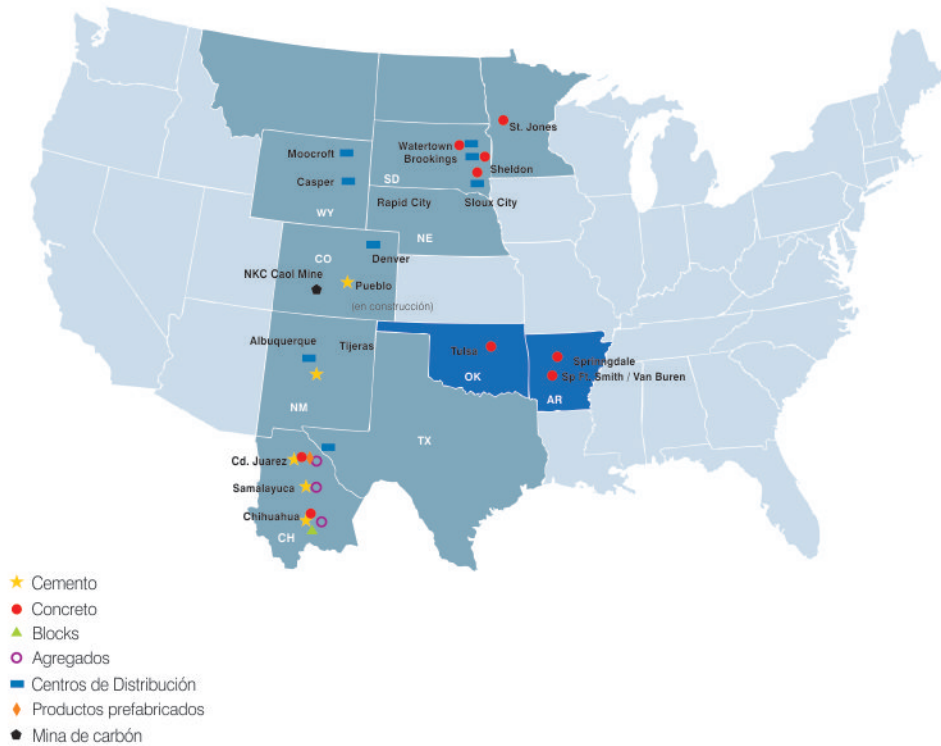
¿QUIENES SOMOS?

Dentro de nuestra red accionaria contamos con varias filiales y negocios conjuntos como, concretas, constructoras, transportadoras, minas y un centro de comercialización de productos para la construcción. 2.3

| Plantas de Cemento | Localización (estados) | Capacidad anual de prod. de cemento (tons.) | Capacidad utilizada en 2011 |
|--------------------|--|---|-----------------------------|
| MÉXICO | | | |
| Planta Chihuahua | Chihuahua | 666,999 | 52.8% |
| Planta Samalayuca | Chihuahua | 410,130 | 34.3% |
| Planta Juárez | Chihuahua | 113,682 | 73.5% |
| | Total México | 1,190,811 | |
| E.U.A. | | | |
| Planta Tijeras | Nuevo México | 229,069.42 | 37.3% |
| Planta Rapid City | Dakota del Sur | 579,797.42 | 46.3% |
| Planta Pueblo | Colorado | 781,042.70 | 52.4% |
| | Total E.U.A. | <u>1,589,906.55</u> | |
| | Capacidad total de producción de cemento | 2,780,717.55 | |

¿QUIENES SOMOS?

Fundada en 1941, GCC ha observado un crecimiento dinámico en los últimos años basado en una definición clara del rumbo, personal con pasión y talento, procesos de vanguardia y tecnología de punta.



¿QUIENES SOMOS?



Planta Dacotah

Rapid City, SD
Cap. Cemento: 950Kta



Planta Tijeras

Tijeras, NM
Cap. Cemento: 450Kta

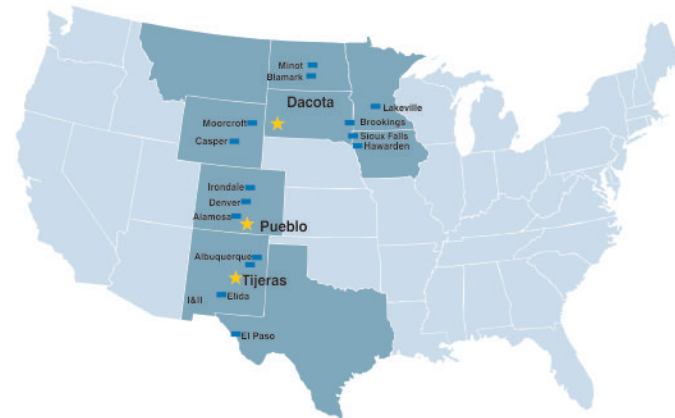


Planta Pueblo

Pueblo, CO
Cap. Cemento: 1,000Kta



**15 Centros de
Distribución de
Cemento
Cap. Almacenaje:
105Kt**



¿QUIENES SOMOS?

GCC Energy

2 Minas de Carbón
Hesperus, CO



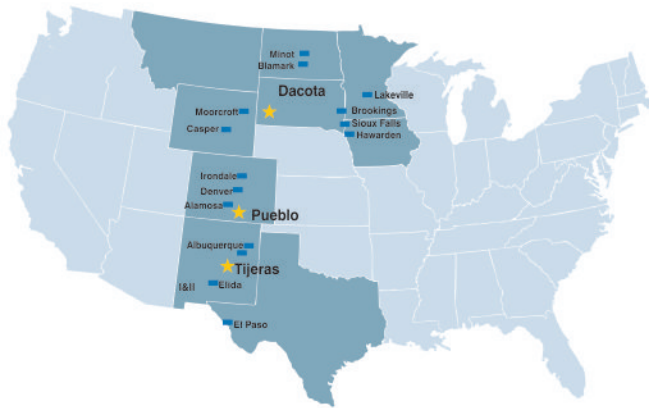
Concreto

Región Central del Sur
33 plantas



Concreto

Región Central del Norte



¿QUIENES SOMOS?



Planta Juárez

Ciudad Juárez, Chih
Cap. Cemento: 140Kta



Planta Chihuahua

Chihuahua, Chih
Cap. Cemento: 854Kta



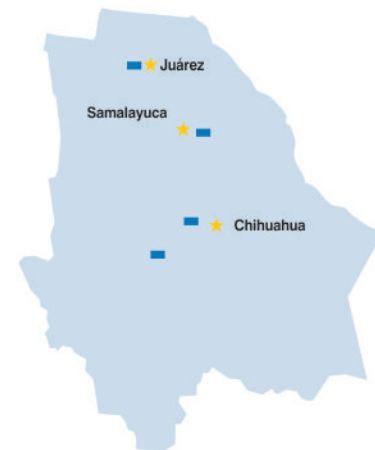
Planta Samalayuca

Samalayuca, Chih
Cap. Cemento: 900Kta



Agregados

4 plantas



¿QUIENES SOMOS?

Concreto

30 plantas



Block

6 plantas



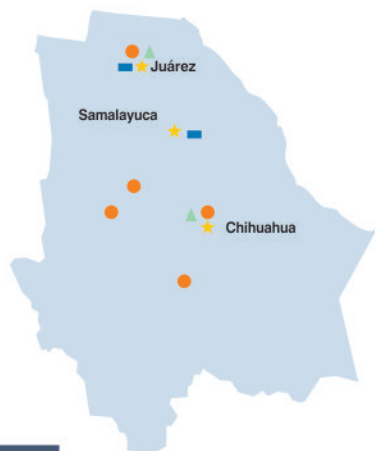
Planta Preforte y Arquiconcreto

Samalayuca, Chih



Planta mezclas secas

Samalayuca, Chih.



PARAMETROS DEL REPORTE

Nuestro Reporte de Sustentabilidad tiene la finalidad de darte a conocer con transparencia algunos de nuestros compromisos y acciones de responsabilidad social que hemos emprendido a lo largo del año 2011, permitiendo comparar los resultados anuales que logramos en 2010. 3.1 3.2 3.3

Para la elaboración del mismo, nuestro Comité de Responsabilidad Social es el encargado de coordinar, recopilar y plasmar la presente información.

Realizamos nuestro Informe de Sustentabilidad para nuestros grupos de interés, quienes fueron definidos en base a un estudio de detección de necesidades. Con comunicación cercana afinamos las directrices que nos lleven a mejorar nuestra relación con dichos grupos conformados por accionistas y proveedores de capital, empleados y sindicatos, proveedores y clientes, comunidades, medio ambiente, cámaras, organizaciones de la sociedad civil, gobiernos locales y federales. 3.5

Lo documentado en este reporte, representa indicadores de nuestros negocios, centros de trabajo y servicios en México y Estados Unidos y en los que tenemos un impacto en el ámbito social, económico y ambiental. 3.6



PARAMETROS DEL REPORTE

Siendo una empresa de clase mundial, cumplimos reportando según los lineamientos establecidos por GRI (Global Reporting Initiative, por sus siglas en inglés). Desde 2008 y hasta el presente 2010 hemos alcanzado la calificación "A" en nuestro reporte. 3.9 Basado en el difícil entorno económico, este periodo no se verifica nuestro reporte mediante un tercero y se autodeclara la autenticidad de información publicada. 3.7

Las acciones reportadas están sustentadas con premios y certificaciones que están a disposición de quien lo solicite. 3.4





RESPONSABILIDAD SOCIAL

Como parte del crecimiento a largo plazo, trabajamos orientados en 3 ejes y en los cuales tenemos nichos de acción específicos: 4.14, 4.15

Eje 1 - Gente: cuidando para nuestros empleados la salud, seguridad, igualdad de oportunidades, desarrollo personal, sensibilización y capacitación.

EJE 2 - Comunidad: atendiendo en nuestras comunidades la construcción y/o rehabilitación de infraestructura, educación, cultura de calidad, deporte, patrocinios y donaciones, vinculación y voluntariado.

Eje 3 - Calidad Ambiental: orientados en reducción de emisiones, reforestación, rehabilitación de uso de suelos y entorno, ahorro de recursos, desarrollo de productos verdes, disposición de desechos, sensibilización, y uso de combustibles alternos.



Guahua

RESPONSABILIDAD SOCIAL

3.13, 4.12

Referentes nacionales e internacionales que enriquecen la estrategia de Responsabilidad Social de GCC:

Norma Mexicana de Responsabilidad Social NMX-SAST-004-IMNC-2004
Directrices para implementar el sistema de gestión de Responsabilidad Social

GRI – Global Reporting Initiative
Guía para la elaboración de reportes de sustentabilidad, en la cual se enfatiza la transparencia de procesos de trabajo equiparándolos en importancia con los reportes financieros.

ISO 26000 Responsabilidad Social
Guía que establece las directrices en materia de Responsabilidad Social instauradas por la Organización Internacional para la Estandarización

El programa de Responsabilidad Social formaliza y orienta las acciones de manera consistente, nutriéndose de los lineamientos que marca el Pacto Mundial y el reconocimiento de Empresa Socialmente responsable de Centro Mexicano para la Filantropía A.C. – CEMEFI 4.13

Pacto Mundial (Global Compact)
Compromiso presentado por la ONU. Promueve 10 principios básicos y se asocia con empresas, ONGs y entidades estatales y paraestatales.

CEMEFI-AliarRSE – Centro Mexicano para la Filantropía A.C y la Alianza por la Responsabilidad Social en México
Modelo no normativo que sirve para evaluar la Responsabilidad Social con base en ciertos indicadores en México y América Latina.



ALIANZAS, AFILIACIONES Y PARTICIPACIÓN

Colaboramos activamente con la Cámara Nacional del Cemento (CANACEM), el Instituto Mexicano del Cemento y del Concreto (IMCYC), Asociación Mexicana de la Industria del Concreto Premezclado (AMIC), Asociación Nacional de Industriales de Vigüeta Pretensaza (ANIVIP), Asociación Nacional de Industriales del Preesfuerzo y la Prefabricación (ANIPPAC), Confederación Patronal de la República México (COPARMEX), Cámara Nacional de la Industria de la Construcción (CONCAMIN), Colegio de Ingenieros Civiles de México (CICM), Colegio de Arquitectos de la Ciudad de México (CAMSAM), y Bolsa Mexicana de Valores (BMV), Consejo Coordinador Empresarial (CCE), principalmente.

En Estados Unidos entre varias importantes podemos mencionar nuestra participación y afiliación en la American Association of State Highway and Transportation Organizations (ASHTO), American Concrete Institute (ACI), American Society For Testing Materials (ASTM), Cement Association of Canada (CAC), Cement and Concrete Reference Laboratory regulatory body for lab certification (CCRL), Cement employers Association (CEA), Cement Sustainability Initiative (CSI), Department of Labor and of Transportation (DOL y DOT), Equal Employment Opportunity Commission (EEOC), Environmental Management System (EMS), Environmental Protection Agency (EPA), International Organization for Standardization - worldwide federation of national standards bodies to facilitate exchange of goods and services (ISO), Malcolm Baldrige National Quality (MBNQA), Occupational Safety and Health Administration (OSHA), Portland Cement Association (PCA), National Ready Mix and Concrete Association (NRMCA), Cámaras de Comercio de Colorado, Nuevo México y Dakota del Sur.

Estas alianzas y varias más, permiten que nuestras iniciativas tanto en el área laboral, medio ambiental y comunitaria tengan un mayor impacto.



MEJORA CONTINUA EN NUESTRA RESPONSABILIDAD SOCIAL

Internamente hemos fortalecido y mejorado el programa de Responsabilidad Social de GCC a través de las siguientes acciones:

- Enfoque de nuestros esfuerzos en 3 ejes en el proceso de alineación y planeación de la compañía
- Consolidación y fortalecimiento de nuestro Comité de Responsabilidad Social
- Aumento de la participación de colaboradores, familiares y amigos en actividades a favor de la comunidad y del medio ambiente
- Amplia comunicación de buenas prácticas y acciones de Responsabilidad Social de y para los colaboradores y con los grupos de interés
- Mecanismo de revisión constante de avances y resultados
- Seguimiento y actualización a los estudios de necesidades de nuestros grupos de interés
- Se han impulsado acciones a favor de la cadena de valor y propiciado su incorporación a temas y acciones de Responsabilidad Social
- Impulsamos la comunicación y canales de diálogo con nuestros grupos de interés.
- Somos más estrictos y selectivos con los programas y organizaciones a las que apoyamos para optimizar escasos recursos y lograr mayor impacto

En 2011 recibimos por séptimo año consecutivo el distintivo de Empresa Socialmente Responsable, que otorga CEMEFI-AliarSE

En el 2011 nos adherimos a la iniciativa de sustentabilidad del cemento **World Business Council for Sustainable Development** para firmar el tratado en el 2012. ion (NRMCA), Cámaras de Comercio de Colorado, Nuevo México y Dakota del Sur.



ESTRUCTURA ORGANIZACIONAL

Gobierno corporativo

Somos una Compañía constituida como Sociedad Anónima Bursátil de Capital Variable constituidos en México. Para cotizar en la Bolsa Mexicana de Valores (BMV) estamos comprometidos en cumplir con los reglamentos establecidos por la Ley de Mercado de Valores de México en donde operamos.

GCC está conformado por un Consejo de Administración, por un Comité de Auditoría y de Prácticas Societarias y de un Director General que reporta mensualmente al consejo y dirige a un grupo de ejecutivos que administran funciones claves de la compañía. 4.1 El Consejo de Administración está conformado por 17 miembros, de los cuales 5 son independientes. 4.3 Los consejeros y los presidentes son elegidos anualmente por la Asamblea General Ordinaria de Accionistas y a su vez cada consejero cuenta con un suplente con la misma capacidad de autonomía. 4.5 Las responsabilidades del consejo, son entre otras: establecer la estrategia de la compañía y vigilar su ejecución; medir el desempeño económico de la empresa y orientar a nuestras prácticas y programas para el desarrollo ambiental, social y económico de las comunidades en las que tenemos presencia. 4.4 El máximo órgano de gobierno es la asamblea de accionistas representada por Don Federico Terrazas. 4.2

El Comité de Auditoría y Prácticas Societarias ofrece un apoyo importante al Consejo de Administración, al evaluarlo en el cumplimiento de sus obligaciones y al calificar el desempeño de los niveles directivos de la compañía. 4.6

Hemos incorporado en nuestra gestión estratégica una política de Gobierno Corporativo con el objetivo de garantizar una estrecha comunicación y rendición de cuentas para nuestros accionistas; esto es por medio de reportes financieros, conferencias telefónicas y por la información contenida en nuestro sitio de Internet (www.gcc.com).

ESTRUCTURA ORGANIZACIONAL

Sabemos que para tener éxito no sólo debemos hacer lo que se requiere, sino además lo debemos hacer de la mejor manera. En este sentido, nuestro código de ética está orientado a garantizar que todos nuestros empleados se apeguen a los mismos y elevados estándares de conducta en sus actividades diarias. 4.6 El código regula nuestras relaciones con todos aquellos que tienen algún interés en la compañía, incluyendo áreas tan importantes como seguridad laboral, responsabilidad ambiental, confidencialidad de la información, conflicto de intereses, controles financieros y preservación de activos.

A través del área de relación con los inversionistas, es que mantenemos una constante comunicación con nuestros accionistas, de esta forma conocemos sus opiniones y les informamos del área que lo soliciten.

Durante las reuniones, los directivos de cada área representan a sus empleados y se encargan de dar a conocer sus opiniones con respecto a las relaciones laborales. 4.10

Es de gran importancia mantener una buena relación y cercana comunicación entre los colaboradores y el equipo directivo. Se comparten inquietudes, las cuales son atendidas por los departamentos de Recursos Humanos y los Comités de Ética o bien a través de medios electrónicos. 4.9





FILOSOFIA ORGANIZACIONAL

Misión

Ser la mejor opción en cemento, productos de concreto y soluciones innovadoras.

Visión

Nuestra pasión y talento nos posicionan como una empresa global, competitiva y reconocida por las soluciones innovadoras que ofrecemos a la industria de la construcción. Nuestras prácticas son ejemplo de desarrollo sustentable, responsabilidad social y buen gobierno corporativo.

Valores

Integridad

Colaboración

Excelencia

Innovación

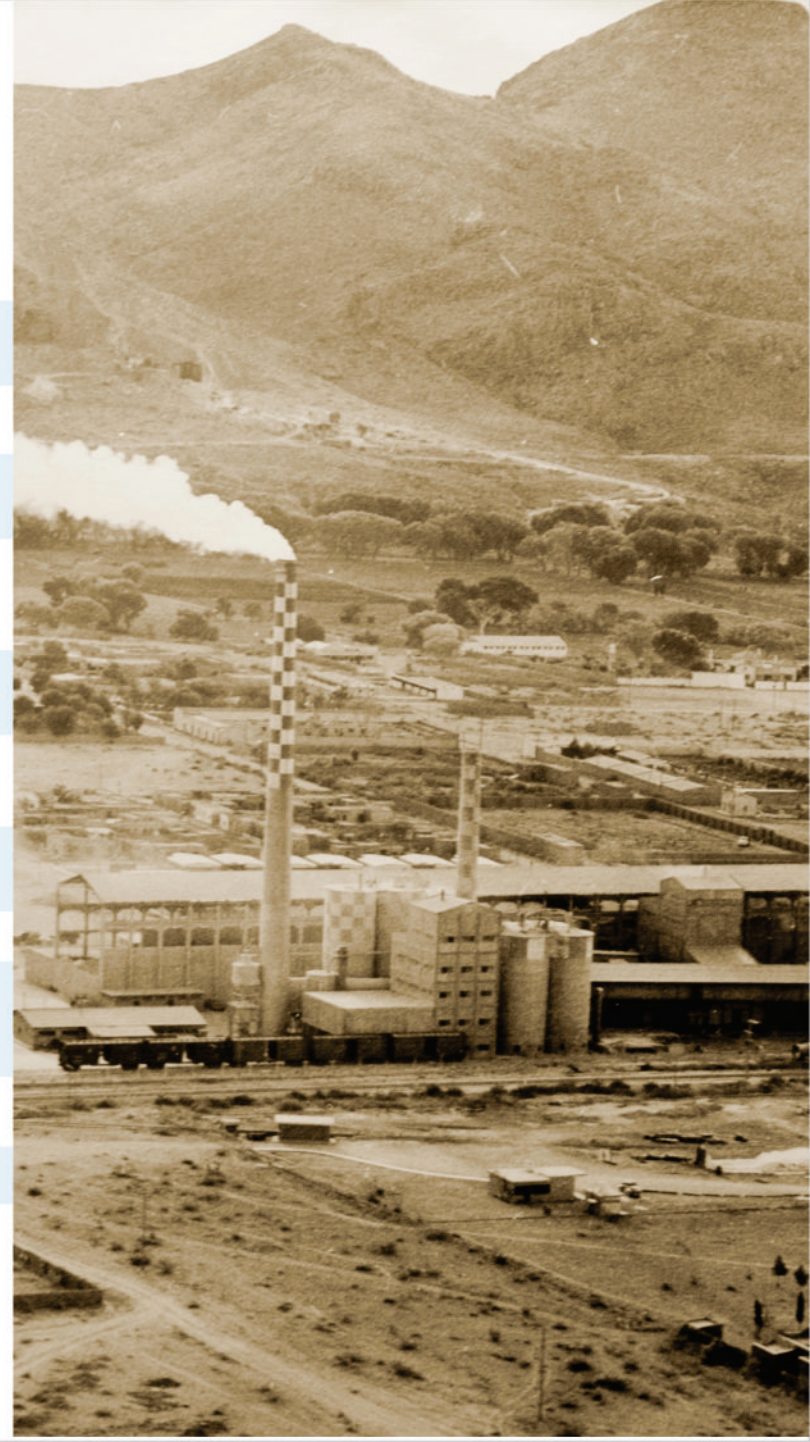
Las prioridades de corto plazo siempre están alineadas a nuestra visión a largo plazo de fraguar un mejor futuro para todos nuestros grupos de interés.

Modelo de clase Mundial

En GCC trabajamos bajo un modelo que establece nuestro rumbo para alcanzar la competitividad mundial, a través de construir valor a clientes, personal, accionistas y sociedad de manera armónica, acorde a nuestra visión.

HISTORIA DE GCC

- 1941** Grupo Cementos de Chihuahua S.A. queda constituída y comienzan las primeras producciones de cemento.
- 1945** Se instala planta de proceso seco en Chihuahua.
- 1947** Una nueva planta de proceso seco, reemplaza a la anterior y se instala el horno 1 con capacidad de 60 mil toneladas por año en la ciudad de Chihuahua.
- 1952** La planta Chihuahua expande su capacidad a 310 mil toneladas anuales gracias a la instalación del horno 2.
- 1962** Se crea la División Concreto bajo el nombre de: Concretos Premezclados de Chihuahua S.A. de C.V.
- 1967** Se incrementa la capacidad de planta Chihuahua por la instalación del horno 3, con el fin de alcanzar una capacidad de 400 mil toneladas anuales.
- 1972** Inicia operaciones una nueva planta en Ciudad Juárez, Chihuahua.
- 1977** Inicia operaciones primer planta bloquera en la ciudad de Chihuahua.
- 1982** Aumenta la capacidad de planta Chihuahua a una producción de: 1 millón 620 mil toneladas anuales debido a la intalación del horno 4.
Se instala la primer planta de Concreto premezclado en Ciudad Juárez, Chihuahua.
- 1987** Transportadora Rarámuri inicia operaciones.
- 1991** GCC se convierte en el nuevo nombre de la empresa.





1992 GCC inicia operaciones dentro de la Bolsa Mexicana de Valores, colocando 25.9% de su capital en acciones.

1994 GCC adquiere la planta de cemento de Tijeras, Nuevo México en los Estados Unidos, y las terminales de Albuquerque, Nuevo México y el Paso, Texas. Mientras que en ciudad Juárez México, se instala la primer planta bloquera.

1995 Inicia operaciones la nueva planta en Samalayuca, Chihuahua a 50 kilómetros de Ciudad Juárez, Chihuahua y El Paso, Texas. Toda la organización comienza a trabajar bajo el Sistema de Alto Desempeño.

1997 Inicia operaciones una nueva planta de agregados calizos Cerro México en Ciudad Juárez, Chihuahua con una capacidad de 1 millón 500 mil toneladas anuales.

1998 Se instala la segunda planta bloquera en las ciudades de Chihuahua y Juárez. Acreditación de laboratorios de GCC División Estados Unidos en el CCRL, Cement and Concrete Reference Laboratory, así como la instalación de la planta Yeso en la ciudad de Chihuahua, México.

1999 Certificación Industria Limpia a planta Samalayuca y planta Chihuahua. Se integran los procesos de cemento, concreto, agregados, block y comercial a la norma ISO 9001.

2000 GCC Transporte queda constituido.

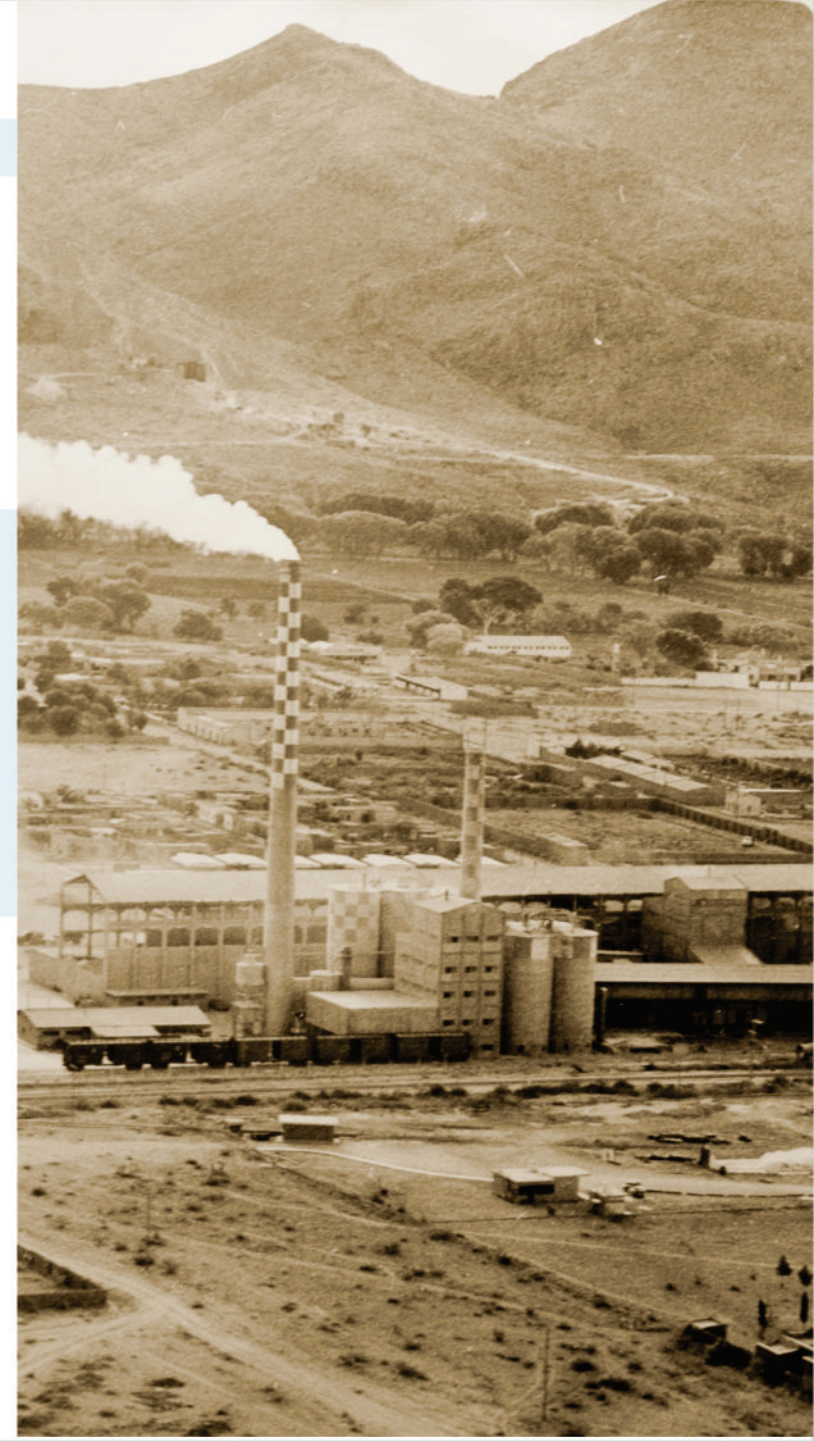
2001 En marzo de este año, GCC se expande en los Estados Unidos, adquiriendo: GCC Dacotah Cement en Rapid City, Dakota del Sur contando con una capacidad anual de producción de cemento de 950 mil toneladas. Con la adquisición de esta planta, GCC alcanza una capacidad de producción de cemento de 3.3 millones de toneladas métricas. Inicia operaciones de la planta de agregados calizos en la ciudad de Chihuahua, se instala la 3er planta bloquera en las ciudades de Chihuahua y Juárez, así como la certificación ISO 14001 en planta Samalayuca y Chihuahua. Automatización en planta Tijeras, Nuevo México.

2004 Se instala la planta piloto de casas y aulas prefabricadas en Chihuahua, Chihuahua.

2005 En marzo de este año, GCC adquiere las operaciones de National King Coal Mine, actualmente GCC Energy, la cual cuenta con una mina de carbón y se encuentra en Durango, Colorado en los Estados Unidos. GCC adquiere el 47.2% de las acciones de Sociedad Boliviana de Cemento, SOBOCE. Inician operaciones de planta Preforte que produce presforzados y prefabricados en Samalayuca, Chihuahua. GCC recibe el primer reconocimiento por parte del CEMEFI como Empresa Socialmente Responsable, certificación ONNCCE para productos y EMA para laboratorio de planta concreto Chihuahua.

2006 En enero de este año, GCC adquiere los activos de Consolidated Ready Mix Inc. La cual cuenta con 14 plantas de concreto ubicadas en noreste de Dakota del sur y suroeste de Minnesota. La familia GCC adquiere Mid-Continent Concrete y Alliance Transportation con operaciones que comprenden: Tulsa, Oklahoma, noreste de Oklahoma y Noroeste de Arkansas, donde se cuenta con 30 plantas de concreto y una flotilla de 250 camiones revoladores. En México en este mismo año se instala la cuarta planta bloquera en Ciudad Juárez y GCC Transporte se asocia con CBL TRIMAC para expandir sus operaciones en los Estados Unidos. GCC entra a la certificación de Sistema de Seguridad y Salud en el trabajo en GCC División México.

2008 GCC adquiere Alliance Concrete con 23 plantas en el estado de Iowa, así como 9 plantas de Bosshart Company. Nuevas terminales en Nuevo México, Colorado y Dakota del Norte. La planta de Pueblo, Colorado inicia operaciones de producción de cemento con una capacidad de 1 millón de toneladas, mientras que en México se instala el domo de almacenamiento de Clinker en planta Chihuahua.





2009

La modernización de planta Chihuahua concluye, se inauguran las nuevas plantas con vanguardia tecnológica de: agregados, mezclas secas y paneles Arquicreto en Samalayuca, Chihuahua. Se instala el molino vertical y silo con muticámaras en Planta Chihuahua.

2010

Para este año División México cuenta con 30 plantas de concreto premezclado distribuidas en territorio chihuahuense. Han sido desde el año 2005 cinco premios los que GCC ha recibido como empresa socialmente responsable y se han cumplido 4 años con el certificado de Sistema de Seguridad y Salud en el Trabajo.

2011

Se realiza la venta de nuestra participación accionaria de SOBOCE.



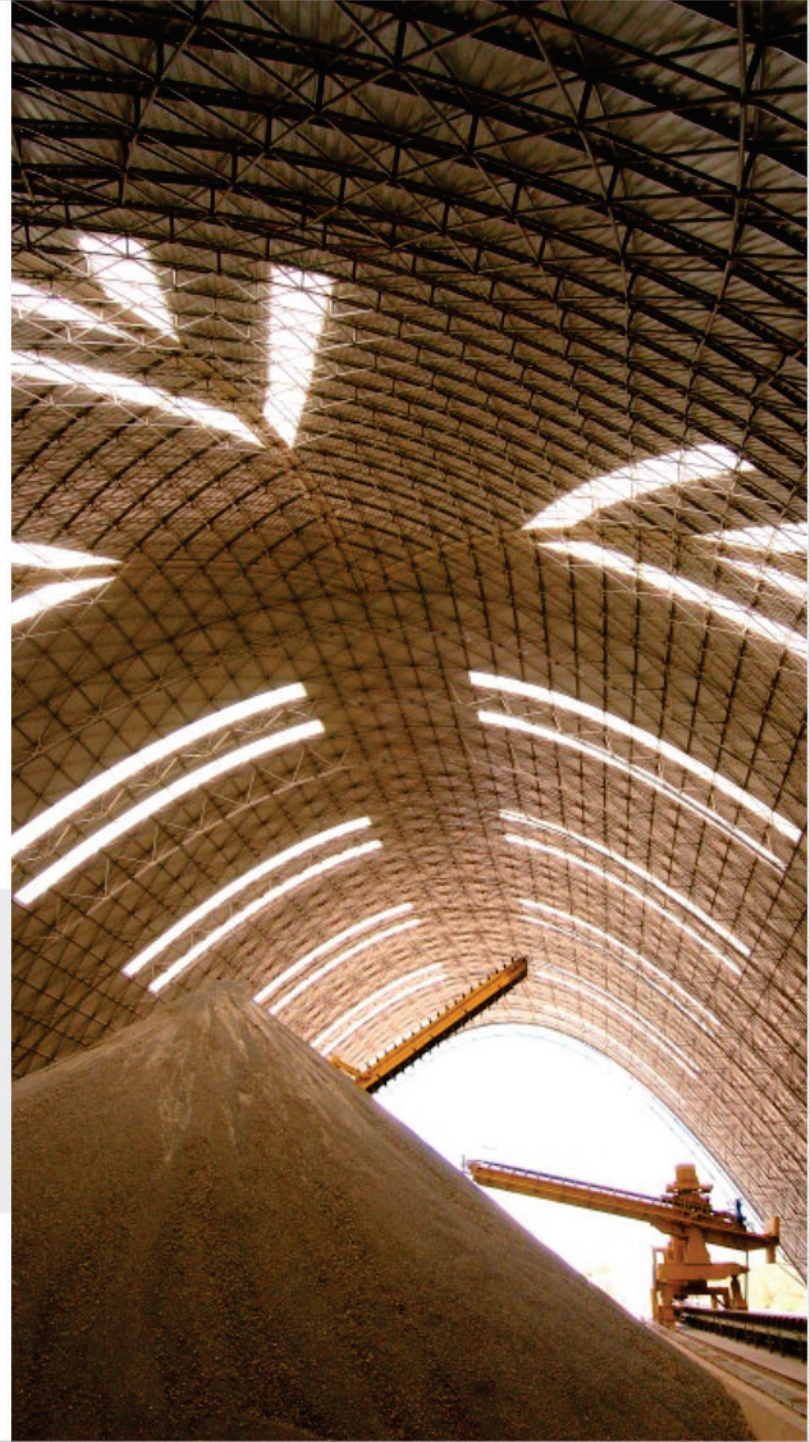
PROCESO DE FABRICACIÓN DEL CEMENTO

Clientes y Productos

GCC es una empresa multinacional con una sólida trayectoria de innovación y mejora continua, de compromiso con la sustentabilidad y motivada por la pasión y orgullo de un extraordinario grupo de personas que trabajan todos los días para lograr los máximos estándares de calidad y respeto por nuestros productos”.

Satisfacción del cliente.

En GCC periódicamente se evalúa la satisfacción de nuestros clientes a través del sistema de medición de la satisfacción, con el fin de obtener sistemáticamente el valor percibido y el grado de compromiso (lealtad) que generamos. Este sistema incluye las diferentes interacciones que existen desde el primer contacto con nuestros clientes de parte de nuestros asesores comerciales hasta la entrega (logística) y administración comercial (crédito y facturación). Continuamos evaluando áreas que se incorporaron hace dos años como son los nuevos productos y el soporte técnico ofrecido.





PROCESO DE FABRICACIÓN DEL CEMENTO

Las evaluaciones se realizan en base a un plan anual, en ellas se analizan indicadores como: puntualidad en la entrega, rapidez en la atención, entrega del producto con la calidad y especificaciones acordadas, información actualizada de crédito y estado de cuenta, entre otros. Lo anterior, nos permite mantener vigente la propuesta de valor y solución integral, para los diferentes grupos de clientes.

Adicionalmente, se lleva a cabo la identificación y respuesta a nuevas necesidades que hemos solucionado con productos o servicios como: mezclas secas, estucos, cementantes de fraguado rápido, expedientes técnicos, asistencia técnica y oferta comercial cruzada con condiciones de beneficio mutuo.

Evaluación de productos

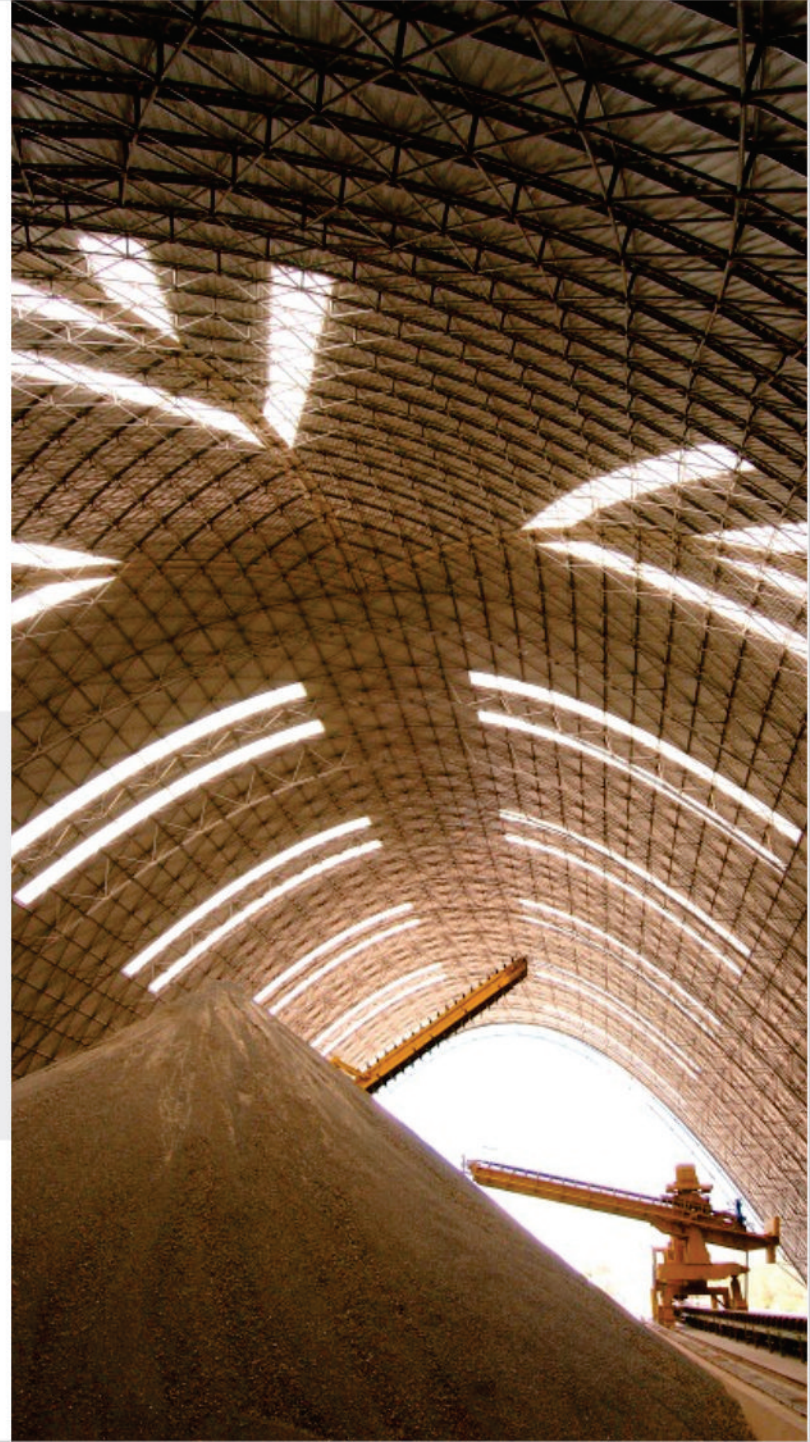
Tenemos a disposición de nuestros usuarios, un grupo de asesores profesionales, que son los encargados de la relación directa con nuestros clientes y también de recolectar la información que facilitará las adecuaciones necesarias a nuestros productos y continuar nuestro ciclo de mejora continua, esto incluye adecuaciones pertinentes a temas de salud y seguridad.

También contamos con un área especializada de Asistencia Técnica, que desarrolla cursos y programas de capacitación para clientes actuales y potenciales, para brindarles información sobre como maximizar los beneficios del producto. Nuestros productos se someten a inspecciones de eficiencia con el objeto de proveer y distribuir cemento y concreto de excelencia al mercado nacional e internacional. En el laboratorio de control de calidad, se cuida estricta y constantemente que las mezclas de cada uno de nuestros productos estén estandarizadas y con la excelencia estipuladas en las normas oficiales de los países en donde tenemos presencia y que cumplan con las expectativas de nuestros clientes.

PROCESO DE FABRICACIÓN DEL CEMENTO

Información en productos

Todos los productos cuentan con normas de seguridad en su empaque, instrucciones de uso y precauciones que deben de tomarse en su manejo. Incluimos los datos de contacto de la compañía como página web, números gratuitos y correo electrónico, por si el cliente requiere más información. Adicionalmente, hacemos uso de herramientas de comunicación como fichas técnicas de producto, folletería, carpeta de casos de éxito, video promocional y presentaciones de venta para cada producto. Con un programa de monitoreo la información es actualizada constantemente para brindar la mejor información a nuestros clientes.



PRODUCTOS GCC AGLUTINANTES

CEMENTO CHIHUAHUA CPC 30R

Cemento Pórtland Compuesto Clase Resistente 30 y Alta Resistencia Inicial



CEMENTO BLANCO CHIHUAHUA CPC 30R B

Cemento Pórtland Compuesto Clase Resistente 30, Alta Resistencia Inicial Blanco



CEMENTO CHIHUAHUA CPO 30R RS/BRA

Cemento Pórtland Ordinario Clase Resistente 30 Alta Resistencia Inicial Resistente a los Sulfatos Baja Reactividad Alcali Agregado



MORTERO CHUVISCAR PLUS

Producto diseñado para trabajos de albañilería donde no se requiera alta resistencia sino propiedades aglutinantes.

YESO CHUVISCAR

Es recomendado para utilizarse en cualquier tipo de obra, en la colocación de recubrimientos.



YESO AGRÍCOLA CHUVISCAR

El Yeso Chuviscar Agrícola es utilizado para mejorar las tierras destinadas al cultivo.



YESO PARA MOLDEO CHUVISCAR



YESO ACUÍCOLA CHUVISCAR

PRODUCTOS GCC

DINAMIX

Concreto en seco listo para usarse.



DINAMIX FR

Concreto en seco de fraguado rápido.
Resistencia a la compresión a las 2 hrs 125 kg/cm².
Resistencia a la compresión a las 12 hrs 200 kg/cm².

DINAMIX FR 40/6

Concreto en seco de fraguado rápido para reparaciones.
Resistencia a la compresión a las 6 hrs. 400 kg/cm²



MORTEMIX

Mortero en seco listo para usarse.



FRAGUAMAX

Cemento de fraguado rápido. El cemento Fraguamax es un cemento hidráulico seco, sin cloruros que al mezclarse con agua y agregados apropiados, produce un concreto de alta calidad que alcanza una fuerza de compresión de más de 150 kg/cm² en una hora.



LANZAMIX

Concreto lanzado.
Es una mezcla de concreto dosificada en seco cuidadosamente preparada y diseñada para aplicaciones de concreto lanzado con requerimientos de fraguado rápido. Está diseñado como un material de resistencia a la compresión a 6 hr.

LANZAMIX VÍA HÚMEDA

Concreto lanzado vía húmeda, con requerimientos de fraguado rápido, baja permeabilidad, buena trabajabilidad y alta resistencia a los sulfatos.



EXPAN 500

Aditivo para la eliminación de juntas.
Utilizado para hacer concreto de baja contracción.



PRODUCTOS GCC

EXPAN CEM-K

Cemento expansivo tipo K.



FOS

Mezcla para reparación de pisos industriales y sistemas de sobrecarga de rápida apertura.

CONSTRUCOVER

Revestimiento base cemento de fácil aplicación.



CONSTRUCOVER IMPERMEABLE

Revestimiento impermeable para uso interior y exterior.

MICROSILEX

Microsilica manufacturada de calidad controlada para concretos de alto desempeño.



VERSABIND

Aglomerante hidráulico, en base a sulfato de calcio, de corto tiempo de fraguado y alta finura.

TECNOGROUT

Mortero de fraguado rápido y alta resistencia inicial sin contracción para anclaje, nivelación y relleno.



PRODUCTOS GCC

CONCRETOS



**CONCRETOS
CONVENCIONALES**

**CONCRETO PARA
PAVIMENTO**



**CONCRETO
TECNOCOMPENSADOR**

Minimiza los agrietamientos causados por la contracción del secado en losas de concreto, pavimentos y estructuras.

**CONCRETO PARA
PAVIMENTO**

Pavimentos hidráulicos como superficie de rodamiento.



**CONCRETO CON
PIGMENTO**

WHITETOPPING

Para rehabilitación de carpetas asfálticas deterioradas.



**RELLENO FLUIDO
AUTONIVELANTE**

Mortero de alta trabajabilidad.

**MORTERO
PREMEZCLADO**





PRODUCTOS GCC

AGREGADOS

AGREGADOS FINOS

Los agregados finos generalmente consisten de arena natural o caliza triturada con la mayoría de sus partículas menores a 5 mm.



AGREGADOS GRUESOS

Mezcla para reparación de pisos industriales y sistemas de sobrecarga de rápida apertura.

BLOCK

LÍNEA ESTÁNDAR



KEYSTONE



LÍNEA ARQUITECTÓNICA

ADOQUIN, BALDOSA, ADOPASTO

PRODUCTOS GCC PREFABRICADOS



**BARDAS
PREFABRICADAS**

VIGUETA



BOVEDILLA

TRABE DELTA



TRABE T INVERTIDA

COLUMNAS



TRABES AASHTO

BARRERA JERSEY





PRODUCTOS GCC

| | | |
|--|---|---|
| <p>POSTES</p> |  | <p>PANELES</p> |
|  | <p>MODULOS</p> |  |

| | | | |
|--|--|---|---|
| <p>CEMENTOS</p>  | <p>LÍNEA ASLO: CONCRETOS Y MORTEROS PARA REPARACIONES</p>  | <p>CEMENTO DE ALTA RESISTENCIA Y FRAGUADO RÁPIDO</p>  | <p>ADITIVO PARA CONCRETO SIN O DE BAJA CONCENTRACIÓN</p>  |
| <p>MICROSILICA MANUFACTURADA</p>  | <p>CEMENTO AMIGABLE CON EL MEDIO AMBIENTE</p>  | <p>CONCRETOS LANZADOS</p>  | <p>YESOS</p>  |
| <p>ESTUCOS Y MEZCLAS SECAS</p>  | <p>CONCRETOS Y MORTEROS PREMEZCLADOS</p>  | <p>AGREGADOS PETREOS</p>  | <p>BLOQUES DE CONCRETO Y ADOQUINES</p>  |
| <p>PRODUCTOS TERMICOS</p>  | <p>KYSTONE Y MUROS DE CONTENCIÓN</p>  | <p>LÍNEA PREFORTE</p>  | <p>LÍNEA ARQUICRETO Y AULSAS Y CASAS</p>  |

PRODUCTOS GCC

Cementos

- Portland Compuesto CPC 30R
- Portland Ordinario CPO 30R
- Cemento de Albañilería
- Cemento Blanco CPC 30RB

Cementos especiales

- Fraguamax
- Expancem K

Cementantes

- Expan 500
- Microsilix
- Versabind

Yeso

- Yeso Chuviscar para Construcción
- Yeso Chuviscar Moldeo
- Yeso Chuviscar Acuícola
- Yeso Chuviscar Agrícola

Concretos premezclados

- Concreto convencional
- Concreto fluido
- Concreto Arquitectónico
- Concreto para pavimentos
- Whitetopping
- Concreto con aire
- Relleno fluido autonivelante
- Concreto con pigmento

Estucos

- Construcover
- Construcover Impermeable

Tecnogrout

Dynablast (Agente expansivo)

Concretos especiales

- Concreto tecnocompensador
- Concreto resistencia rápida

Morteros premezclados

- Mortero
- Mortero con color
- Mortero ligero
- Mortero de larga duración
- Mortero de Alta trabajabilidad

Productos Aslo

- Dinamix
- Dinamix FR
- Mortermix
- Dinamix FR 40/b (Aeropuertos)

Productos Aslo Tec

- Expan 500
- Lanzamix
- Lanzamix Vía Húmeda
- FOS

Agregados Pétreos

- Grava triturada
- Sello 3 A
- Base triturada
- Arenas Trituradas





PRODUCTOS GCC

Bloques de concreto

- Línea estándar
- Línea arquitectónica
- Línea Térmica

Keystone muros de contención

Garden Wall

Adoquines y baldosas de concreto

- Tráfico pesado
- Tráfico vehicular

Línea Preforte

- Vigueta y bovedilla
- Bardas prefabricadas
- Losa alveolar
- Sistema estructural para obra comercial
- Sistema estructural para obra industrial
- Trabes AASTHO
- Barreras Jersey
- Trabes portantes
- Columnas
- Losas Doble T

Arquicreteo Sistema Constructivo

- Casas Térmicas
- Aulas térmicas prefabricadas
- Paneles de Concreto
- Módulos de Concreto Alta Resistencia
- Postes de Concreto



INDICADORES FINANCIEROS RELEVANTES

Desempeño económico

El año 2011, nuevamente, fue un año lleno de retos como resultado de la debilidad en la industria de la construcción. En Estados Unidos la economía creció 3.9%, mientras que la demanda de cemento aumentó 2.8%, resultado de un limitado gasto del sector privado, una menor inversión del gobierno en infraestructura que la esperada; al alto nivel de desempleo y a la falta de crédito. En México, el rezago en el gasto en construcción derivó en un incremento de la producción de cemento a nivel nacional de 2.6%, cifra menor al crecimiento anual del PIB del 3.7%. Sin embargo, en los mercados en que GCC participa, vimos una mejoría progresiva en las ventas a lo largo del año, principalmente en el mercado nacional. En este mercado, los volúmenes de ventas de cemento y concreto se vieron favorecidos por el crecimiento en la industria minera y obras de infraestructura pública.

La recuperación paulatina de la demanda hace ver con optimismo que existen claras señales de que la recuperación está realmente en camino.

Los activos totales de GCC al 31 de diciembre de 2011 son de 23 mil 623 millones de pesos en comparación con 24 mil 217 millones de pesos registrados el año anterior.



INDICADORES FINANCIEROS RELEVANTES

CIFRAS RELEVANTES

MILES DE PESOS MEXICANOS NOMINALES

| | 2011 | 2010 | Variación % |
|---|-----------|-----------|-------------|
| Ventas Netas: | 7,197,403 | 6,859,333 | 4.9% |
| Estados Unidos | 4,642,071 | 4,423,076 | 5.0% |
| México | 2,555,332 | 2,436,257 | 4.9% |
| Costos de venta: | 5,947,083 | 5,537,106 | 7.4% |
| Margen Bruto: | 1,250,320 | 1,322,227 | -5.4% |
| Gastos de operación | 818,197 | 757,416 | 8.0% |
| Utilidad de Operación | 432,123 | 564,811 | -23.5% |
| Otros (Ingresos) y gastos: | 86,382 | 77,001 | 12.2% |
| Resultado integral de financiamiento: | (643,401) | (636,423) | 1.1% |
| Gastos financieros | (502,314) | (540,233) | -7.0% |
| Otros gastos financieros | (206,664) | (134,157) | 54.0% |
| Productos financieros | 34,751 | 33,062 | 5.1% |
| Fluctuación cambiaria | 30,826 | 4,905 | 528.5% |
| Resultado antes de I.S.R. y operaciones discontinuadas | (297,660) | (148,613) | 100.3% |
| Impuesto a la utilidad | (637,336) | (33,730) | 1789.5% |
| Operaciones discontinuadas | (248,470) | 198,227 | -225.3% |
| Resultado neto consolidado | 91,206 | 83,344 | 9.4% |
| Interés mayoritario | 90,781 | 35,224 | 157.7% |
| Interés minoritario | 425 | 48,120 | -99.1% |
| UAFIRDA | 1,327,250 | 1,502,441 | -11.7% |
| Gasto financiero neto | (674,227) | (641,328) | 5.1% |
| Flujo de efectivo generado | 1,995,980 | 857,531 | 132.8% |

INDICADORES FINANCIEROS RELEVANTES

TODOS LOS AÑOS ESTÁN EN ACCIONES PROMEDIO

| | 2011 | 2010 |
|--|------------|------------|
| Acciones en circulación al final de cada año | 331,604 | 327,535 |
| CAPITAL MAYORITARIO | 12,580,436 | 11,847,840 |
| UTILIDAD NETA MAYORITARIA | 90,781 | 35,224 |

Transparencia y confidencialidad de la información

Reportamos trimestral y anualmente los resultados financieros consolidados.

Toda nuestra información financiera es pública y puede ser consultada en la página de internet (www.gcc.com) o en la página de la Bolsa Mexicana de Valores (www.bmv.com.mx).

Así como la información de la empresa es pública, también reconocemos que existe otra relativa a los clientes y grupos de interés que es privada, por lo que respetamos su confidencialidad. No se han presentado incidentes relacionados con fuga de datos ni violaciones a esta privacidad.

Política Pública

Con una postura neutral en aspectos de política pública, trabajamos en conjunto con los gobiernos de las comunidades en las que participamos, con el objetivo de brindar un beneficio económico, social o ambiental.

En 2011, no se reportó ningún apoyo económico al Grupo por parte de gobierno.

Gestión de Riesgos

Contamos con área de auditoría interna, que tiene funciones de identificación y administración de riesgos. Se lleva una coordinación estrecha con cada área que permite la detección, prevención y control de los mismos llevando en 2011 más de 60 auditorías. Contamos con un área de planeación y análisis de mercados o nuevos productos con la que mitigamos riesgos de activos financieros y de mercado.



INDICADORES FINANCIEROS RELEVANTES

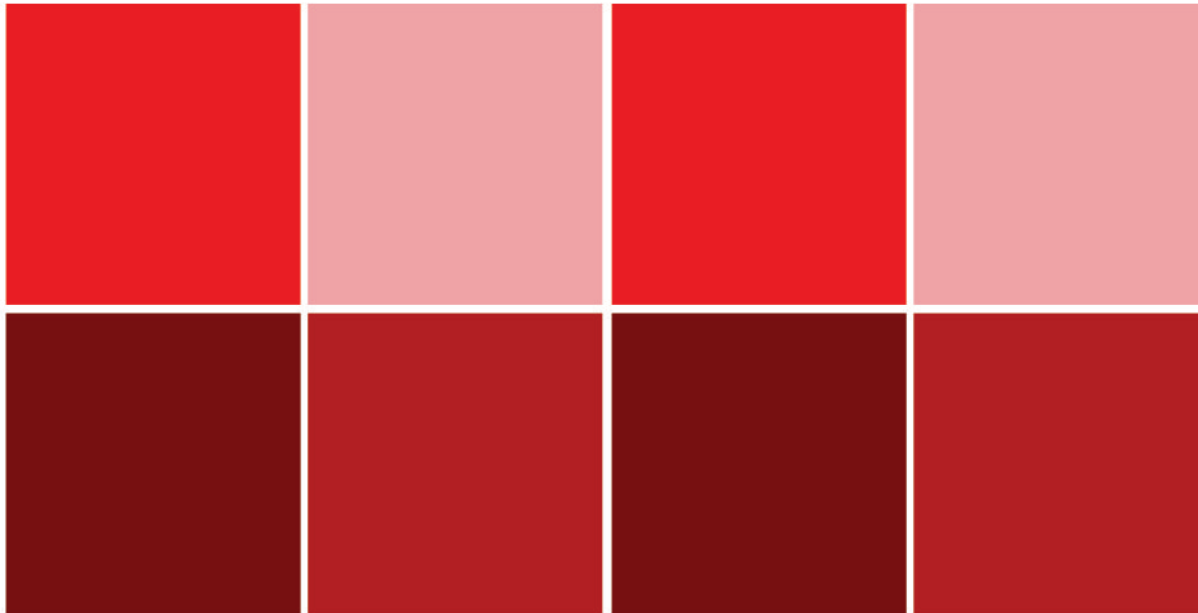
Innovación

En 2010 GCC fue merecedor del lugar No. 22 de las 50 Empresas más innovadoras de México gracias al proyecto GCC Global. Avanzamos 19 lugares, ya que en el pasado concurso obtuvimos el lugar No. 41 con el proyecto GCC One.

Para que nuestro proyecto fuera seleccionado debía coincidir con la definición de innovación establecida por los editores de Information Week México, Netmedia Research y Ernst & Young: "La innovación debe interpretarse como la habilitación de una estrategia, a través del uso creativo y vanguardista de las tecnologías de información, que se refleja en beneficios claros y cuantificable para la empresa".

Con esto GCC se reafirma como una compañía que siempre está a la vanguardia mejorando e implementando exitosamente más y mejores prácticas, alineando sus procesos con los objetivos del negocio.

2. GENTE





GENTE

La experiencia y madurez son estrategia clave para la dirección de nuestra empresa, por lo que el 30% de los ejecutivos se encuentran en el rango de 50 a 70 años de edad. También buscamos que la frescura y ánimo de la juventud tenga cabida en el equipo directivo o gerencial con un 16% de participación de ejecutivos menores de 40 años.

La diversidad del equipo de GCC que enriquece y aumenta la posibilidad de aprendizaje diario, está formada por técnicos e ingenieros especializados, choferes de maquinaria pesada, expertos en minas y profesionistas que integran el área administrativa. El nivel de formación educativa varía de secundaria a doctorado.

Presumimos que construimos de corazón nuestras comunidades, por ello damos un 100% de oportunidades laborales a la gente local de las comunidades en las que operamos. También impulsamos el desarrollo de nuestra gente a experiencias internacionales permitiendo a 26 colaboradores trabajar en nuestras internacionales localidades.

En nuestra fuerza laboral podemos identificar: 1) diversidad étnica (en nuestra División Estados Unidos principalmente Caucásicos, americanos, afroamericanos, asiáticos y latinos y en División México no se hace esta clasificación de grupos por etnias); 2) Empleados biculturales; y 3) personal que se formó en el campo.

En 2011 nuestro Comité de Ética escuchó y dio seguimiento al 100% de los casos con posible intento de prácticas que difieren a nuestros valores. Con calidad humana y con mano firme se tratan los pocos casos que se lleguen a presentar, implementando acciones correctivas como días de descanso sin remuneración, sanciones administrativas con copia a su expediente, sanción verbal o mediante una invitación a los infractores a descansar o suspender su participación en GCC mediante despido.

GENTE

Dentro del grupo contamos con 2,554 colaboradores, de los cuales 688 empleados y 642 empleados sindicalizados dentro de la división México. 1224 empleados y 54 sindicalizados en la división Estados Unidos. Los empleados cubiertos por un convenio colectivo llegan al 27.25% dentro del grupo. LA1 LA4

Del Total de los empleados el 9.16% corresponde al género femenino; en México se tiene el 10.98% y en Estados Unidos el 7.18%. LA2

No hacemos distinción entre nuestros empleados temporales o de media jornada con los empleados de jornada completa. La3





TRABAJOS FORZADOS O EXCESIVOS HR7

Reprobamos cualquier acto de discriminación, trabajos excesivos o forzados, difamación, acoso o soborno y abuso infantil. Buscamos que en GCC se viva un ambiente de laboral sano, agradable, limpio y sobre todo con sentido de familia. Por esta razón refrendamos nuestro compromiso con el Pacto Mundial de las Naciones Unidas, el cual año con año participamos y mantenemos comunicación acerca de nuestras prácticas y actualizamos nuestra información dentro de su página de internet (revisar a Grupos Cementos de Chihuahua).

Dentro del grupo respetamos la libertad de asociación y el reconocimiento efectivo del derecho a la negociación colectiva, tal como lo dicta el Pacto Mundial. HR5 También dentro del contrato colectivo está estipulado un mínimo de edad para entrar a trabajar al grupo, esto nos ayuda a abolir de forma efectiva el trabajo infantil. HR6

Contamos con una política de permisos con goce de sueldo para casos extraordinarios tales como madres y padres con hijos pequeños que necesiten salir de su área de trabajo.

Por la parte de discriminación, contamos con un mecanismo del Código de Ética en el cual la persona puede hacer denuncias anónimas en la división México. El comité se encarga de hacer la investigación y tomar medidas sobre la denuncia de acuerdo a nuestras políticas. Durante el 2011 no hubo denuncias en ninguna de las dos divisiones. HR4

DERECHOS Y CUIDADO A INDÍGENAS HR9

Apoyamos el desarrollo, cuidado e integración de personas de diferentes etnias o culturas. Nuestro equipo cuenta con diversidad y otorga un trato humano de igualdad y colaboración a todos sus integrantes. Hemos impulsado este tema mediante un compromiso interno y seguimiento cercano con el Global Compact, donde nuestros esfuerzos en el tema de los diez principios se ve reflejado durante este reporte.





SATISFACCIÓN DE NUESTROS EMPLEADOS

Comprometidos por haber sido una de las mejores empresas para trabajar en México por el Great Place to Work Institute por 4 años consecutivos, estamos esforzándonos por seguir siéndolo a través de acciones concretas como encuestas de satisfacción de empleados para detectar avances, áreas de oportunidad y elaboración de planes de acción con estrategias de mejora para cada departamento de GCC. Aunque no participemos directamente con la entidad anteriormente mencionado, continuamos con las mediciones de satisfacción de empleados anualmente de forma interna. Entre los puntos que cuidamos están el orgullo de pertenencia, relación empleado-supervisor, trato equitativo, comunicaciones, compensaciones, trabajo en equipo y desarrollo profesional, el orgullo pertenencia, el ambiente y compañerismo con el que todos los días se trabaja y la confianza que nos tendemos entre nosotros para el desempeño del trabajo.

Una de las acciones que tomamos para seguir midiendo nuestro ambiente laboral es la encuesta de satisfacción de empleados versión 2011. Sólo disminuimos en un 1.5% la calificación obtenida en 2010, por las medidas y dificultades enfrentadas por la crisis económica.

En el presente año que se reporta, nuestras áreas fuertes en la encuesta de Satisfacción de Empleados: la Seguridad y Salud / el Orgullo / y Trabajo en Equipo. Sin embargo todavía necesitamos mejorar en brindar más oportunidades de desarrollo y entrenamiento y lo referente al tema de compensaciones.

Nuestro equipo sindicalizado recibe beneficios como:

- Apoyo con útiles escolares.
- Becas económicas para estudio de los trabajadores y sus hijos.
- Dotación de ropa de trabajo.
- Reconocimientos por días sin accidentes.
- Reconocimientos por asistencia perfecta.
- Servicio médico y de nutrición.
- Actividades deportivas.

SALUD Y SEGURIDAD EN EL TRABAJO

Directivos y profesionales velan por la seguridad de los colaboradores en la empresa. De nuestros compañeros sindicalizados el 13% integran la comisión de seguridad de higiene, el 6% el comité de salud, el 10% el comando de incidentes y el 1% relaciones industriales, considerando las plantas de GCC Cemento, GCC Concreto y GCC Transporte. LA6

Lo logramos con el compromiso del personal y su participación en la mejora continua de la eficacia de nuestro sistema, involucrando y manteniendo armonía con los grupos de interés. Sensibilizamos y capacitamos a 100% de nuestro personal en temas de seguridad, incrementado de 80 horas de capacitación a 100 horas impartidas a colaboradores, contratistas, familiares y miembros de la comunidad. LA8, HR8

Mediante la cultura de mejora continua damos estricto seguimiento y monitoreo a riesgos que puedan surgir. Nuestras políticas de seguridad preventiva durante el 2011 fueron:

- Participación en el programa de la Secretaria del Trabajo y Previsión Social de autogestión a nivel GCC División México.
- Capacitación en Técnicas de investigación de Accidentes impartido por el Instituto Mexicano del Seguro Social.
- Realización de la primera feria de la salud de GCC para área Chihuahua, con participación de unidades medicas privadas y públicas.
- La seguridad no es negociable.
- Seguimiento y cumplimiento a nuestra filosofía de operación de planta.
- Sensibilización e involucramiento de nuestros grupos de interés, principalmente:

Personal Contratista.

Comunidad (empresas aledañas) y vecinos.





SALUD Y SEGURIDAD EN EL TRABAJO

Se llevan a cabo 1 o 2 reuniones mensuales para tratar temas de seguridad y prevención de riesgos, se cuenta con premios e incentivos para las áreas que cumplan con las medidas e indicadores de seguridad y para las que cuentan con ausencia de accidentes.

Nos preparamos con simulacros, capacitando periódicamente a nuestras brigadas de vigilancia, contra-incendio y rescate, primeros auxilios, evacuación y conteo y a nuestro comando de incidentes. También prevenimos a nuestro personal con equipo calificado para siniestros. Esto se asegura mediante el programa de auditorías a los sistemas el cual consiste de 19 auditorías en 2011.

A pesar del esfuerzo y compromiso de todo el personal, y de la preparación en temas de seguridad y salud, lamentablemente no pudimos evitar el accidente y pérdida de una persona contratista. Es parte de nuestra filosofía de operación de plantas y de nuestros sistemas el trabajar con la mejora continua, para disminuir, eliminar pero sobre todo controlar todos aquellos peligros y riesgos que pueden afectar a cualquier integrante de la familia GCC. Todo esto está estipulado formalmente dentro del contrato colectivo de los Sindicatos del grupo.

Seguiremos trabajando en la prevención de riesgos mediante acciones como:

- Programa de capacitación en temas de seguridad de acuerdo a nuestro Sistema de Administración de Seguridad y Salud en el Trabajo, así como en normatividad de seguridad e higiene aplicable de la Secretaría del Trabajo y Previsión Social, involucrando a 100 trabajadores contratistas en el año 2012, equivalente a 200 horas de capacitación.
- Readiestramiento del personal que realiza actividades identificadas como de alto riesgo dentro de la organización.
- Reestructuración de los programas de capacitación en seguridad y salud en el trabajo.

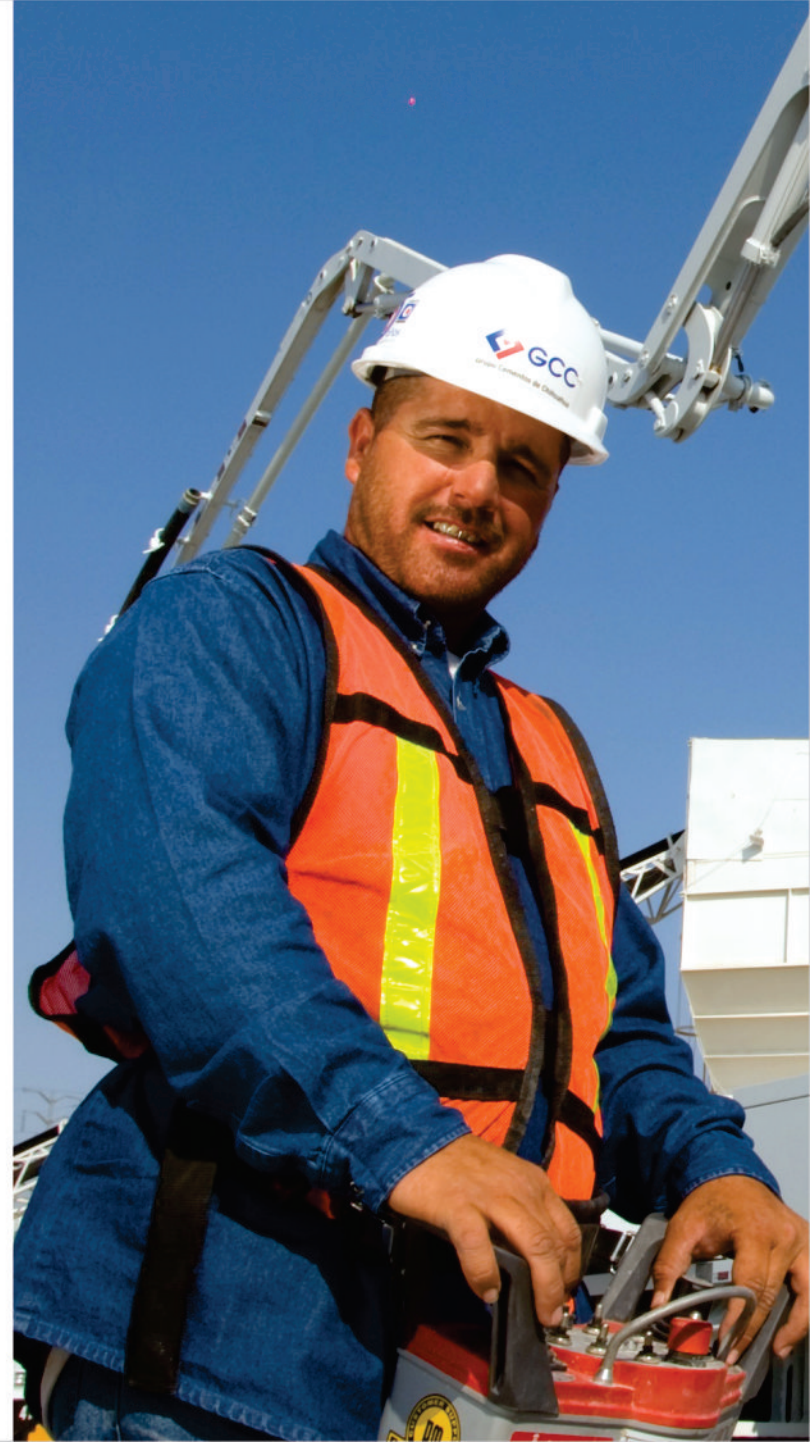
Contamos con una tasa de ausentismo de 0.78% en el año. LA7

SALUD Y SEGURIDAD EN EL TRABAJO

Accidentabilidad 2010 – 2011 Incapacidades IMSS

| Empresa | TOTAL DIAS PERDIDOS | IPP % | TOTAL DEFUNCIONES | TOTAL DIAS PERDIDOS | IPP % | TOTAL DEFUNCIONES |
|-------------------------|---------------------|-------|-------------------|---------------------|-------|-------------------|
| | 2010 | | | 2011 | | |
| GCC Cemento | 61 | 0 | 1 | 81 | 0 | 0 |
| GCC Concreto | 671 | 40 | 0 | 694 | 0 | 0 |
| GCC Concreto Parral | 0 | 0 | 0 | 146 | 0 | 0 |
| GCC Concreto Delicias | 0 | 0 | 0 | 0 | 0 | 0 |
| GCC Concreto Cuahutemoc | 167 | 0 | 0 | 392 | 40 | 0 |
| GCC Concreto Juárez | 0 | 0 | 0 | 66 | 0 | 0 |
| GCC Transporte | 50 | 0 | 0 | 0 | 0 | 1 |
| Construcentro | 54 | 0 | 0 | 104 | 0 | 0 |

El periodo mínimo de preaviso relativos a cambios organizativos, incluyendo si estas notificaciones son especificadas en los convenios colectivos, se hace con un mes de anticipación a las personas involucradas. Un claro ejemplo fue el cambio de vales de despensa a la nueva modalidad de tarjeta Electrónica SiVale. LA5





DESARROLLO DE PERSONAL

Para GCC es trascendental contar con personal capacitado y actualizado para estar al nivel que nuestros clientes requieren. Aunque años atrás los apoyos e inversión para educación fueron más, en 2009 mostramos aprecio por nuestro personal brindando porcentajes de descuento en universidades mediante nuestras gestiones y alianzas. La situación económica no ha sido un pretexto para no luchar en este ámbito y ofrecimos alternativas de capacitación internas en temas como: time management, seguridad personal, orientación para coordinadores, 7 hábitos para la gente altamente efectiva, learning teams for mentors, stress management, manejo de conflictos, conociendo GCC, cursos de excel, project management y manejo del cambio.

Los nuevos miembros de la familia GCC se reciben con un curso de inducción que dura 3 días en donde conocen y se empapan de la cultura GCC, se familiarizan con los procesos, productos, servicios de negocio y les sirve como orientación para el trabajo que van a desempeñar.



LO QUE PODRIAMOS AGREGAR

CHIHUAHUA

| # de Talleres | Mes | Participación Meta | Participación Real | # Hrs | Hr/Hombre | Índice de participación |
|---------------|------------|--------------------|--------------------|-------|-----------|-------------------------|
| 7 | Febrero | 48 | 48 | 44 | 340 | 100% |
| 14 | Marzo | 137 | 137 | 34 | 310 | 100% |
| 1 | Abril | 4 | 4 | 16 | 64 | 100% |
| 10 | Mayo | 96 | 89 | 54 | 422 | 93% |
| 8 | Junio | 101 | 99 | 33 | 295 | 98% |
| 8 | Julio | 90 | 81 | 44 | 391 | 90% |
| 18 | Agosto | 145 | 123 | 58 | 395 | 85% |
| 7 | Septiembre | 62 | 59 | 23 | 184 | 95% |
| 11 | Octubre | 74 | 76 | 33 | 298 | 103% |
| 10 | Noviembre | 162 | 107 | 40 | 359 | 66% |
| 3 | Diciembre | 84 | 67 | 17 | 281 | 80% |
| Total | | 1003 | 890 | 396 | 3339 | 89% |

JUÁREZ

| # de Talleres | Mes | Participación Meta | Participación Real | # Hrs | Hr/Hombre | Índice de participación |
|---------------|------------|--------------------|--------------------|-------|-----------|-------------------------|
| 1 | Febrero | 8 | 8 | 3 | 24 | 100% |
| 12 | Marzo | 137 | 137 | 24 | 274 | 100% |
| 2 | Mayo | 26 | 21 | 13 | 126 | 81% |
| 4 | Junio | 62 | 68 | 11 | 179 | 110% |
| 3 | Julio | 19 | 19 | 13 | 75 | 100% |
| 6 | Agosto | 54 | 58 | 22 | 214 | 107% |
| 3 | Septiembre | 21 | 24 | 12 | 100 | 114% |
| 1 | Noviembre | 17 | 8 | 3 | 24 | 47% |
| 1 | Diciembre | 28 | 16 | 2 | 24 | 57% |
| Total | | 372 | 359 | 103 | 1040 | 97% |





LO QUE PODRIAMOS AGREGAR

LA12

Desempeño y gestión de mejora Buscando la mejora y el cumplimiento de las metas trazadas contamos con sistema robusto de Evaluación del Desempeño que mide el nivel de logro de objetivos de cada empleado y con la perspectiva 360° se mide la satisfacción que produjo cada miembro en sus grupos de influencia como compañeros, clientes, proveedores, y coordinador.

Al fomentar la mejora nos comprometemos con el 10% de nuestros empleados que resultaron con desempeño menos efectivo, desarrollándoles planes de mejora y proporcionándoles las herramientas necesarias para trabajar en sus áreas de oportunidad, y premiamos al 20% de los empleados con desempeño más efectivo o "passionate champions".

LA13, LA14

Género

Nuestra cultura laboral se basa en la equidad y diversidad, buscamos oportunidades de desarrollo para todos y cada uno de nuestros colaboradores. Prueba de ello es la participación de las mujeres en nuestras posiciones ejecutivas que representan el 9.15%, el cual está en concordancia con nuestra población de mujeres en GCC que es de un 9.16%.

México 6 mujeres de 70 ejecutivos

Estados Unidos 8 mujeres de 83 ejecutivos

La compensación entre hombres y mujeres que desarrollan trabajos con la misma responsabilidad no tiene distinción, está basado en el resultado de las evaluaciones de desempeño.

LO QUE PODRIAMOS AGREGAR

Edad

En GCC ofrecemos oportunidades de desarrollo a todas las personas que tengan la capacidad y habilidades sin hacer distinción por edad, prueba de ello es la diversidad con la que actualmente contamos.

Gente por grupo de Edad (México y Estados Unidos)

| Edad | |
|-------|-----|
| 18-29 | 12% |
| 20-39 | 27% |
| 40-49 | 29% |
| 50-59 | 25% |
| 60+ | 8% |

Personas con discapacidad

Desde 2006 somos el principal impulsor de la iniciativa "Movimiento de Congruencia" el cual promueve la integración de las personas con capacidades diferentes en los lugares de trabajo donde tiene presencia, es por eso que brindamos la oportunidad de integrarse a nuestra comunidad de trabajo a estas personas con dichas capacidades





3. AMBIENTAL



AMBIENTAL

En GCC estamos comprometidos en implementar iniciativas con tecnología que lleven a contrarrestar el cambio climático y a la conservación del medio ambiente.

Buscamos mejorar la calidad de vida de la comunidad haciendo uso eficiente de materiales y recursos naturales.

En 2011 continuamos con una estrategia para proteger el medio ambiente mediante iniciativas de reducción de las emisiones de gases de efecto invernadero, sustitución de combustibles fósiles, incorporación de energías alternas, reducción de uso de agua e innovación en productos sustentables para la construcción, con el fin de fomentar una cultura de cuidado ambiental en la sociedad y familia GCC.

Desde 2009 nos alineamos a la iniciativa de la Industria del Cemento (CSI, por sus siglas en inglés) del World Business Council for Sustainable Development para lograr los objetivos de sustentabilidad en 6 grandes acuerdos: 1) Cambio climático, reducción de emisiones de CO₂, 2) Uso responsable de energías y materiales, 3) Salud y seguridad, 4) Reducción de emisiones diferentes a CO₂, 5) Impacto social 6) Procesos internos de negocio.

Materiales

EN1

A través de un uso eficiente y responsable para minimizar el impacto ambiental, en 2011 continuamos con iniciativas que mejoran el uso de materiales. Utilizamos materias primas de origen natural como caliza, arcilla y yeso, que representan compuestos extraídos de rocas para posteriormente ser triturados.

Comprometidos en restablecer los espacios o canteras de donde tomamos dicha materia, damos continuidad al plan de reforestación de flora y fauna, de manera que puedan regenerarse y continuar con su riqueza y biodiversidad.



AMBIENTAL

Somos Grupo Cementos de Chihuahua S.A.B. de C.V., una empresa orgullosamente mexicana con presencia internacional dedicada a la producción y comercialización de cemento, concreto, premezclado, agregados y productos innovadores para la construcción en México y Estados Unidos. 2.1 2.6

Nuestra sede y oficinas corporativas están localizadas en Chihuahua, Chih., México y maneja las operaciones de la división de México y Estados Unidos. 2.4, 2.5

En nuestra división México, GCC opera principalmente en el estado de Chihuahua y las operaciones incluyen tres plantas productoras de cemento con una capacidad de producción anual de 2.61 millones de toneladas, localizadas en las ciudades de Chihuahua y Juárez, y en el poblado de Samalayuca. 2.7

En Estados Unidos, GCC participa exitosamente en los mercados de cemento y concreto. Cuenta con tres plantas de cemento con una capacidad anual de producción de 3.35 millones de toneladas, localizadas en Tijeras, Nuevo México, Rapid City, Dakota del Sur y Pueblo, Colorado. 2.7 Representando un incremento de poco más de un millón de toneladas de capacidad instalada a diferencia del año anterior debido a la nueva reestructura en planta de Pueblo Colorado.

Materiales

EN1

A través de un uso eficiente y responsable para minimizar el impacto ambiental, en 2011 continuamos con iniciativas que mejoran el uso de materiales. Utilizamos materias primas de origen natural como caliza, arcilla y yeso, que representan compuestos extraídos de rocas para posteriormente ser triturados.

AMBIENTAL

Comprometidos en restablecer los espacios o canteras de donde tomamos dicha materia, damos continuidad al plan de reforestación de flora y fauna, de manera que puedan regenerarse y continuar con su riqueza y biodiversidad.

EN2

Somos estrictos en el uso eficiente de materiales y en su buena transportación, por lo que no contamos con materiales reciclados, ya que todo el producto que se extrae como materia prima es utilizado.

EN3

Energía

Hemos avanzado en optimizar el costo más importante de la industria cementera: el consumo de energía, tanto eléctrica como calorífica.

Ser eficiente en el uso de energéticos no sólo tiene efecto en la competitividad de la empresa al reducir sus costos, sino también en su sustentabilidad ya que reduce la generación de gases de efecto invernadero (GEI). Estos gases son los que en buena medida están provocando el calentamiento global.

A través de los años hemos venido reduciendo el consumo de Kilowatts hora por tonelada métrica de clínker o de cemento.

El total de energía eléctrica consumida en división México durante el período 2011 fue de: 93.9 Kwh/Ton Cem, logrando disminuir en un 3.5 Kwh/Ton Cem respecto a 2010.





AMBIENTAL

En materia eléctrica hemos implementado numerosas medidas con el fin de hacer uso eficiente de los motores de las plantas, realizando paros y arranques con un procedimiento que minimiza el costo, evitando así, el uso del equipo en horas donde la energía es más costosa.

En nuestra división Estados Unidos reportamos mantener los niveles en consumo de energía eléctrica de 143.52 Kwh/Ton Cem. Estamos trabajando en reemplazar motores viejos por unos de mejor eficiencia y en mejorar el monitoreo y control. En planta Dacotah presumimos la obtención del reconocimiento EPA Energy Star, que premia este tipo de esfuerzos.

En el uso de combustibles también hemos mejorado. Las nuevas plantas son más eficientes, como las de Samalayuca y Pueblo, que consumen menos de 800 kilocalorías por kilogramo de clínker o cemento.

En concreto y en transporte, el diesel es uno de los costos más importantes. El uso de motores eficientes y control de velocidades son algunas de las acciones que hemos implementado para optimizar su uso. Hemos dado seguimiento en la correcta utilización del equipo mediante un control por GPS de velocidad y con el buen manejo del equipo de transporte.

Cambiamos nuestras plantas a carbón y en esta lucha adquirimos una mina ubicada en Durango, Colorado (EUA) para garantizar el suministro de carbón de alta calidad. Cabe decir que esta unidad es administrada bajo el nombre de GCC Energy. En la mina recién se terminó un proyecto para aumentar su producción, bajar su costo y mejorar la seguridad.

En el futuro, los aspectos ambientales, la sustentabilidad de la industria y de la empresa, irán adquiriendo mayor importancia. El costo de la energía continuará a la alza. Esta tendencia no cambiará debido al crecimiento de las economías emergentes como es el caso de China y de la india

AMBIENTAL

El enfoque en GCC será el de continuar buscando cómo hacer más eficientes el uso de energéticos, así como el de energías alternas para reducir la huella de carbono de nuestros productos.

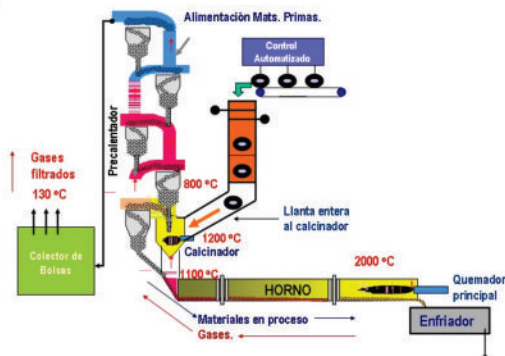
EN4

Con tecnología de clase mundial continuamos fomentando el uso de energías alternativas, conocidas como energías indirectas o no fósiles.

Nos enorgullecemos de lograr que nuestra principal fuente de energía alterna sea el co-procesamiento de llantas, pues le apostamos a disminuir el riesgo potencial que causan las llantas de deshecho acumuladas al medio ambiente. Este proceso se realiza desde el 2004 en planta Samalayuca logrando co-procesar a Diciembre del 2011 7,391,310 llantas de las cuales se co-procesaron 1,205,000 unidades en 2011.

En 2010 logramos extender el co-procesamiento de llantas a nuestra planta Chihuahua logrando 238,429 toneladas de llantas co-procesadas en 2011.

COOPROCESAMIENTO DE LLANTAS



AMBIENTAL

Sumamos a estos buenos resultados, el co-procesamiento de otros combustibles alternos en planta Samalayuca y Chihuahua como: la cáscara de nuez, aserrín, ropa, calzado, resinas, tóner y poliuretano como parte de los residuos no peligrosos. También lo hacemos con los de carácter peligroso mediante la quema de materiales impregnados como basura industrial, plásticos y aceite usado.

Planta Samalayuca

| | | |
|---|-----------|-----------|
| Combustibles Alternos | 2010 | 2011 |
| % de Sustitución | 21.64 | 25.6 |
| No. Llantas Coprocesadas | 2,024,700 | 1,205,000 |
| Cáscara de Nuez * | 3,667 | 4,148 |
| Residuos Peligrosos * (Textiles Impregnados, plásticos impregnados) | 399 | 560 |
| Residuos No Peligrosos * (Ropa, Calzado, Aserrín, Scrap de polímeros) | 821 | 2,496 |
| *Toneladas | | |

Planta Chihuahua

| | | |
|-----------------------|--------|---------|
| Combustibles alternos | 2010 | 2011 |
| Residuos sólidos | 1,820 | 750,488 |
| Residuos líquidos | 25,080 | 16,522 |
| Llantas | 16,546 | 238,429 |

*Kilogramos

AMBIENTAL

En nuestra división Estados Unidos estamos explorando como incrementar los esfuerzos para la utilización de energías alternas y aprovechamiento de residuos. En nuestra planta Dacotah investigamos la posibilidad de utilizar la madera, en planta Tijeras aceite y en planta Pueblo intentamos el co-procesamiento de llantas.

EN7

Dichos esfuerzos de “co-procesamiento” los definimos como: integración ambientalmente segura de los residuos generados en una industria o fuente conocida a otro proceso productivo dentro del mismo del mismo predio o en otro.

El coprocesamiento que realizamos es considerado como ambientalmente seguro debido a:

1) alta temperatura dentro del horno, 2) el tiempo de residencia de gases dentro del horno es de 10 segundos a una temperatura por arriba de los 1200 °C y 3) por su alta turbulencia, que garantiza la buena combustión. Este proceso de Integración total busca aprovechar los compuestos minerales y químicos de la mejor manera posible.

Bajo el esquema de:

“No es lo que se quema, es la forma en que se quema”

Nuestros esfuerzos de coprocesamientos son considerados una opción sustentable al hacerlo con excelentes sistemas de colección de polvo y cero descargas de residuos.

En GCC fomentamos una cultura de las 3 T´s (temperatura, tiempo de residencia y turbulencia) donde todo conlleva a la forma en que se hacen los procesos.



AMBIENTAL

Sumamos a estos buenos resultados, el co-procesamiento de otros combustibles alternos en planta Samalayuca y Chihuahua como: la cáscara de nuez, aserrín, ropa, calzado, resinas, tóner y poliuretano como parte de los residuos no peligrosos. También lo hacemos con los de carácter peligroso mediante la quema de materiales impregnados como basura industrial, plásticos y aceite usado.

El Co-procesamiento: Opción sustentable

Económicas:

- Aprovechamiento de la infraestructura existente.
- Apoyo a la competitividad de una industria nacional.



Ambientales

- Mismas emisiones que al usar combustibles convencionales.
- Reducción del problema de residuos.
- Conservación de combustibles no renovables.
- No se generan cenizas ni subproductos.

Sociales

- Disminución de un pasivo social como es la contaminación por residuos.
- Manejo regional de residuos, lo que disminuye riesgos y costos.

EN5

En 2011 continuamos con la ecoeficiencia intentando optimizar el uso de energía y recursos no renovables en el consumo de combustibles, electricidad y agua.

Compartimos el haber reducido el consumo de energía calorífica de división México con 657.4 Kcal/kg Cem respecto a los 671.5 kcal/ Kg Cem reportados en 2010. En división Estados Unidos alcanzamos un consumo calorífico de 671.5 kcal/kg clínker reduciendo 14.1 puntos la cifra de 657.4 Kcal/ Kg clínker obtenida en 2010.

AMBIENTAL

EN6

Continuamos mejorando en tecnologías de bajo impacto ambiental palpables en el nuevo molino vertical de cemento, en el domo de almacenamiento de clinker y en la banda transportadora de tubo, instalados desde 2009 como parte del proyecto "Modernización de la Planta Cemento de Chihuahua" y que tienen como finalidad reducir el consumo de energía y recursos no renovables.

En caminos de mejora continua trabajamos en iniciativas como: tarifa horaria, proyecto carbón, utilización de fillers en molienda de cemento, optimización de mezcla cruda, eficiencias de equipos, cambio del tipo de alumbrado por tecnologías más eficientes o de menos consumo eléctrico, promoción del uso de envases reciclables en insumos, uso eficiente de energía en oficinas (sensores de presencia) y de "drives" de última generación para reducir el consumo eléctrico en equipos de proceso.

Con mira en que nuestro personal se concientice y viva una cultura sustentable, se comienza por incluir en nuestra visión ambiental la sensibilización, capacitación e involucramiento de nuestra gente al tema de responsabilidad ambiental. Esta cultura ecológica se comparte y transmite a las comunidades en las que operamos a través de conferencias y visitas de escuelas semanales a nuestras instalaciones, para poner ejemplo de nuestras iniciativas sustentables, de calidad, orden, limpieza y armonía con la naturaleza.



AGUA

EN8

Estamos comprometidos en cuidar y manejar de forma sustentable el agua, por lo que seguimos con eficiencias en su uso. El total de agua consumida en nuestras plantas de división México durante 2011 fue de 0.153 m³/ton cemento producido. En División Estados Unidos tuvimos un consumo total de 0.660 m³/Ton Cem aumentando en .101 la cifra de .761 m³/Ton Cem reportada en 2010 por la reestructura de producción de la planta de Pueblo Colorado.

EN9, N25

Nos aseguramos que nuestras fuentes de agua no se vean dañadas y de evitar afectar a otros con la descarga de aguas residuales, mediante a una estricta planeación, prevención y control del impacto ambiental en nuestras unidades productivas.

EN10, EN21

El agua reciclada que consumimos en división México durante el 2011 fue de casi de 14 mil m³.

Contamos con una planta de tratamiento de agua residual en planta Samalayuca para agua de servicios. El volumen tratado es de aproximadamente 8 mil m³ de agua al año, los cuales se utilizan para el riego del campo de béisbol/fútbol que se tiene en la planta.

En planta Chihuahua las descargas de aguas residuales son sanitarias y no procesadas; se hace través del alcantarillado de la red municipal de agua, mientras que el agua reciclada se utiliza para regar jardines y caminos. El agua reciclada utilizada en planta Chihuahua durante el 2011 fue de 5808 m³.

Dimos continuidad al proyecto de lavado de ollas de los camiones revolvedores, en donde reciclamos alrededor de 300 lts de agua por cada una de nuestras 700 revolvedoras. Aprovechamos el desecho que se genera con este reciclado, separándolo para su utilización en rellenos sanitarios.

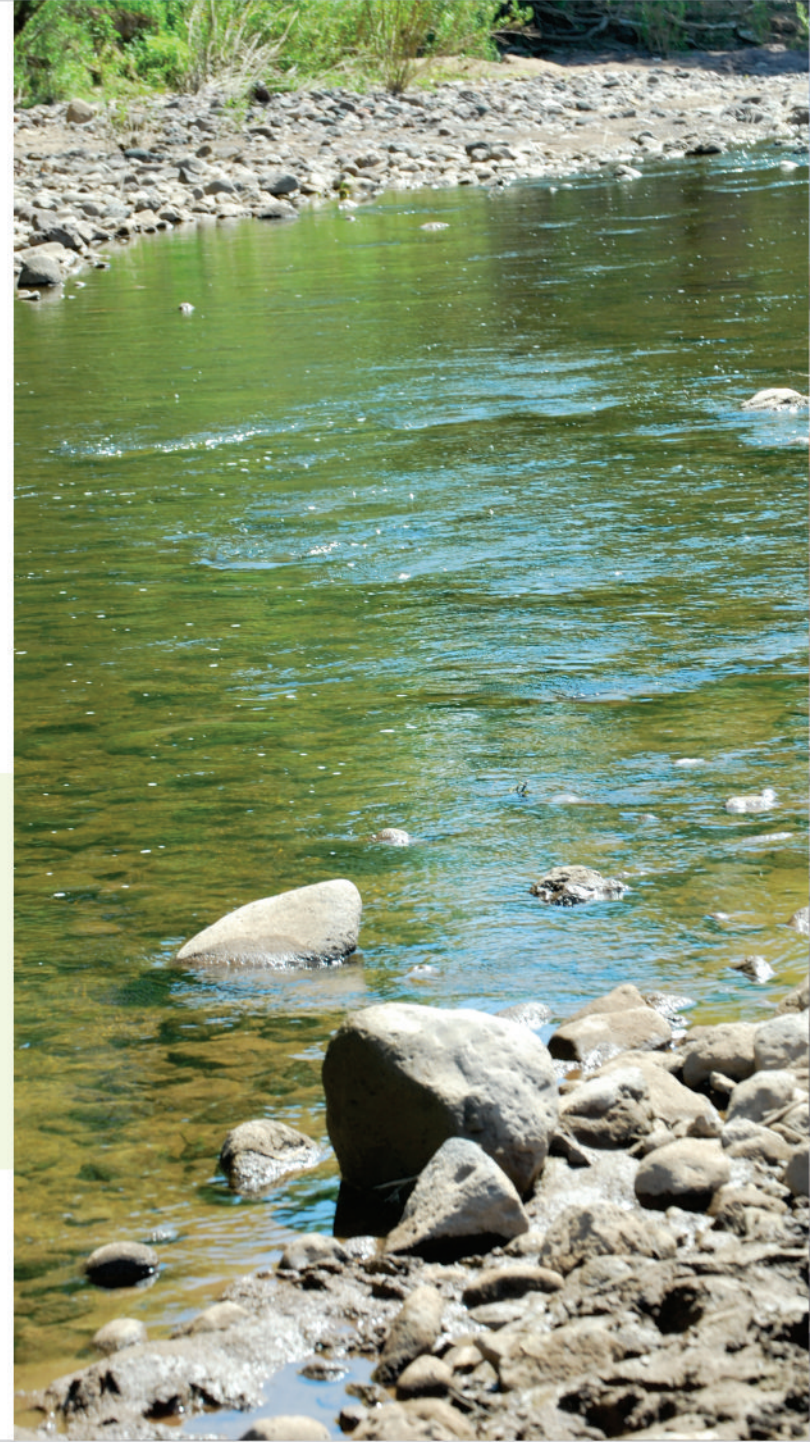
AGUA

En GCC Concreto comenzamos en los meses de verano de 2011 con un proyecto para uso de agua caliente suministrada por un boiler casero, en lugar del vapor generado por las calderas, logrando una reducción de gas de un 80%.

En GCC Concreto comenzamos en los meses de verano de 2011 con un proyecto para uso de agua caliente suministrada por un boiler casero, en lugar del vapor generado por las calderas, logrando una reducción de gas de un 80%.

EN25

Al manifestar no contar con desperdicios peligrosos, afirmamos no haber afectado hábitats con aguas residuales.





BIODIVERSIDAD

EN11, EN25

La recuperación de ecosistemas tiene como propósito reforestar las áreas internas de cada unidad productiva y se lleva a cabo en base a un estudio de necesidades.

Contamos con viveros en la mayoría de nuestras localidades, donde cultivamos diferentes especies como: huizache, sotol, yuca, palo verde, mezquite, biznaga, palma, pino, entre otras.

Realizamos campañas de reforestación en todas nuestras localidades. En división México participamos aliados a otras empresas y gobierno municipal con más de 7,000 árboles para las escuelas, parques y pabellones de las ciudades de Chihuahua y Juárez. En división Estados Unidos contamos con programas de reforestación de tres especies nativas recomendadas por "The New Mexico Forest Service" a planta Tijeras y que involucra a niños de escuelas en la importancia y cuidado de estas especies. En planta Dacotah contamos con un programa que rescata y trasplanta árboles a las canteras que se encuentran rehabilitación.

EN12, EC2

En 2011 protegimos nuestros viveros de heladas y cambios climáticos, que provocaron una moderada disminución de plantas. En el caso del vivero de planta Samalayuca se vieron afectadas especies como: sotol, yuca, palo verde, mezquite, palma y eucaliptos entre otras y en planta Chihuahua se vieron afectados las palmas, palo verde entre otras. Enfrentando la contingencia climática en febrero de 2011 en la ciudad de Chihuahua, desarrollamos un programa de reforestación, de las cuales llevamos más de 800 árboles. En planta Chihuahua nuestro vivero alcanza un total de 28 mil 586 plantas de diferentes especies.

EN13

Rehabilitación de Canteras

Mostramos nuestro compromiso en la protección y rehabilitación de ecosistemas, biodiversidad y de recursos naturales con nuestro plan de rehabilitación de canteras.

BIODIVERSIDAD

Las canteras y yacimientos naturales son las áreas o fuentes principales de materia prima para la creación de nuestros productos. La estrategia de rehabilitación de canteras es un proceso que consiste en devolver dichos espacios a su estado original. Después de que extraemos la materia prima de las tierras, nuestros expertos trazan de vuelta las caídas de corrientes de agua, se plantan y se fertilizan especies nativas como pasto y arbolado para el control de la erosión y para asegurar que la flora y fauna de dichos espacios prevalezcan.

En nuestra división México, en plantas Samalayuca y Chihuahua continuamos, con estudios de restauración iniciados en 2009, con la finalidad de proyectar a largo plazo la estrategia para rehabilitar las canteras. El estudio arroja el estado de las canteras, que plantas son las necesarias para restaurarlas y el tiempo que sería necesario para lograr la restauración y funcionalidad. Nuestras canteras están aún en operación, por lo que nuestro actual enfoque está en cumplir el 100% de la planeación y estudios de rehabilitaciones.

En nuestra división Estados Unidos, ya podemos evidenciar la rehabilitación de parte de nuestras canteras en Rapid City con un avance de más de un 70% y en planta Tijeras con un avance de más de un 13%. Nuestra planta de Pueblo, Colorado inicio con la rehabilitación en 2010 y llegando a un avance del 29%. En planta Dacotah ya contamos con nuestro propio equipo para la rehabilitación, en lugar de rentarlo, lo que nos permitirá que estos esfuerzos terminen con mejores resultados y en un tiempo más atractivo.

En15

El cuidado y sustentable aprovechamiento de dichas áreas, nos permiten proteger la fauna y orgullosamente manifestar que contamos con un nulo porcentaje de especies en amenaza o peligro de extinción en los alrededores de nuestras plantas.





BIODIVERSIDAD

EN14

Buscamos vivir una cultura de cuidado del ecosistema. En 2011 desarrollamos proyectos de beneficio ambiental en las localidades donde tenemos presencia, realizando coyunturas con gobiernos y organizaciones de la sociedad para incrementar el impacto y alcance de los programas.

Sumamos desde 2009 donaciones de más de 7,000 árboles y especies nativas de cada región para ser plantados y cuidados en calles, casas y escuelas. El compromiso se continúa dando educación y seguimiento del adecuado cuidado y supervivencia de las especies donadas.

Dedicamos atención también a realizar planes de emergencia y correcto enfrentamiento a fenómenos climáticos, tal como sucedió en febrero del 2011.

La cantidad de árboles donados al 2011 fue más de 10,000 árboles

EMISIONES, DESPERDICIOS / RESIDUOS

EN16

Gustosos compartimos que en 2011 disminuimos las emisiones directas e indirectas de efecto invernadero, produciendo sólo un total de 447.21 de CO₂/Kg Ton Cem, respecto a la cifra de 546.48 CO₂/Kg Ton Cem del 2010, debido al uso eficiente de los hornos con el co-procesamiento de llantas. En nuestra división Estados Unidos tuvimos un total de 834.55 CO₂ Kg/Ton Cem disminuyendo también la cifra de 816.71 CO₂ Kg/Ton Cem en 2010.

EN17

Mediante eficiencias con tecnología y diversas iniciativas por evitar o reducir la emisión de gases, compartimos que logramos no arrojar ningún otro tipo de emisiones indirectas de gases de efecto invernadero que puedan dañar al ambiente. El uso de nuestro horno y novedoso co-procesamiento de materiales y residuos, permite evitar repercusiones hacia el medio ambiente, conservando la emisión de gases dentro del mismo.

EN18, N19

Enfocados en ser una empresa ejemplo de sustentabilidad y de cuidado del ambiente, hemos invertido más de 500 millones de dólares en equipos de control ambiental y tecnología de punta como:

- Sistema de supresión de polvo: trata de un equipo estratégicamente instalado que utiliza una mezcla de agua y un líquido tenso activo, con el fin de controlar los residuos que pudiesen quedar en el medio ambiente y así evitar su fuga hacia la atmósfera.
- Colectores de polvo en bolsas filtrantes de alta eficiencia: estos colectores tienen un 99.9% de eficiencia y permiten que el polvo emitido en transferencias de un medio de transporte a otro sea arrastrado y adherido a la bolsa filtrante, para permitir que los residuos queden atrapados y se evite su fuga al medio ambiente.





EMISIONES, DESPERDICIOS / RESIDUOS

- Monitoreo continuo de partículas a la atmósfera: su principal objetivo es emitir luces infrarrojas en el extremo de la chimenea de manera perpendicular a la salida de gases de manera que se cuantifica la concentración de partículas por unidad en volumen de gases.
- Analizadores de gases de combustión: los sistemas de calcinación (hornos) cuentan con este analizador que se encarga de controlar la operación y así fijar metas para su reducción.

En nuestra división Estados Unidos planta Tijeras, nos galardonaron en 2010 con el "PCA Safety Innovation Award" por reemplazar una parte del equipo de enfriamiento del clinker que ayuda a mantener el calor dentro del sistema.

EN19

Con tan alta tecnología de control ambiental en 2011 monitoreamos y reducimos el impacto de nuestras operaciones a la capa de ozono.

EN20

Las emisiones totales de óxido de nitrógeno durante 2011 en división México fueron 0.5 NOx Kg/Ton Cem, mientras que las emisiones totales de óxido de azufre en el mismo periodo fueron de 0.01 SOx Kg/Ton Cem. Comparado al año 2010 en división México la cantidad emitida de óxidos de nitrógeno (NOx) fue de 0.50 Nox Kg/Ton Cem, mientras que el óxidos de azufre fue 0.04 SOx Kg/Ton Cem

En nuestra división Estados Unidos durante el 2011 se tuvieron una reducción en emisiones reportando 1.03 SOx Kg./Ton Cem mientras que el total de emisiones de CO2 en el mismo año fueron de 816.71 CO2 Kg./Ton Cem. En 2010 reportamos emitir 1.13 SOx Kg./Ton Cem y 834.55 de CO2 Kg./Ton Cem, a pesar del aumento de producción total del año.

EMISIONES, DESPERDICIOS / RESIDUOS

EN22, EN23 y EN24

En GCC buscamos no tener desperdicios peligrosos y de ser así, los co-procesamos en los hornos o pagamos por su correcta y experta disposición. Con la implementación de tecnología limpia podemos, entre otras cosas, rehusar el polvo de colectores y así facilitar esfuerzos para monitorear, recolectar y analizar partículas de posibles gases emitidos.

En nuestra planta Dacotah Estados Unidos, trabajamos también en transformar los desperdicios en material reusable neutralizando aceites, estabilizando suelos y tratando derrames químicos, antes de que afecten el medio ambiente.

(ver EN18, tecnología limpia)

| Indicadores División México | 2010 | 2011 |
|-------------------------------|-----------|-----------|
| Consumo de agua m3/Ton Cem | 0.169 | 0.153 |
| Consumo Calorífico Kcal/KgCem | 671.5 | 657.4 |
| Consumo eléctrico Kwh/Ton Cem | 97.4 | 93.9 |
| NOx Kg./Ton Cem | 0.5 | 0.5 |
| SOx Kg./Ton Cem | 0.04 | 0.01 |
| CO2 Kg./Ton Cem | 546.48 | 447.21 |
| Producción Total* | 1,293,921 | 1,163,150 |
| *Toneladas | | |

*Los indicadores reportados en el 2010 se muestran distintos a los actuales debido a un recalcu en nuestra planta de Pueblo Colorado en el nivel de producción.

| División Estados Unidos | 2010 | 2011* |
|------------------------------------|-----------|-----------|
| Consumo de agua m3/Ton Cem | .660 | .761 |
| Consumo Calorífico (kcal / kg cem) | 852.18 | 844 |
| Consumo eléctrico Kwh/Ton Cem | 153.29 | 143.52 |
| Nox Kg./Ton Cem | 2.85 | 3.24 |
| SOx Kg./Ton Cem | 1.13 | 1.03 |
| CO2 Kg./Ton Cem | 834.55 | 816.71 |
| Producción Total* | 1,392,967 | 1,526,361 |
| Number of Quarries Reclaimed | 37% | 40% |





PRODUCTOS Y SERVICIOS AMBIENTALMENTE AMIGABLES

EN26

La familia GCC cuenta con una amplia gama de productos que van desde cemento, concretos y morteros, a yesos, estucos, concretos premezclados, block y otros tantos. Nos sentimos orgullosos de presentar dentro de nuestros productos aquellos que son ambientalmente amigables o mejor conocidos como "Productos Sustentables". Nos hemos comprometido a innovar y trabajar en la creación de más productos que puedan mitigar el impacto o aumentar el beneficio al medio ambiente.

Versabind

Es un aglomerante hidráulico con base de sulfato de calcio, reduce un 75% las emisiones de CO₂ a la atmósfera, debido al bajo contenido de clinker. Su composición consiste en productos reciclados y para su producción requiere menos de la mitad de energía. A este producto se le puede dar uso como estabilizador de suelos, para producción de concreto de tráfico ligero, para producción de mortero de albañilería, así como para mezcla de asfalto que vendría sustituyendo a la cal hidratada.

Otra de sus propiedades que lo hacen ambientalmente amigable es que se trata de un producto mitigador de desperdicios y se debe a que evita la contaminación encapsulando y estabilizando los residuos que se generan en pozos petroleros.

Microsillex

Producto basado en silicio natural y con propiedades puzolánicas, el cual mejora el desempeño del concreto. Su activación permite tener un consumo de energía mucho más bajo que los aditivos comunes en concretos y esto genera cero emisiones de CO₂ por la alta cantidad de silicio. Mezclado en el concreto, microsillex incrementa las resistencias a edades tardías, incrementa la resistencia al ataque de sulfatos, reduce permeabilidad, ayuda a controlar la reacción álcali-agregado e incrementa la resistencia a la abrasión.

PRODUCTOS Y SERVICIOS AMBIENTALMENTE AMIGABLES

Elementos prefabricados y paneles

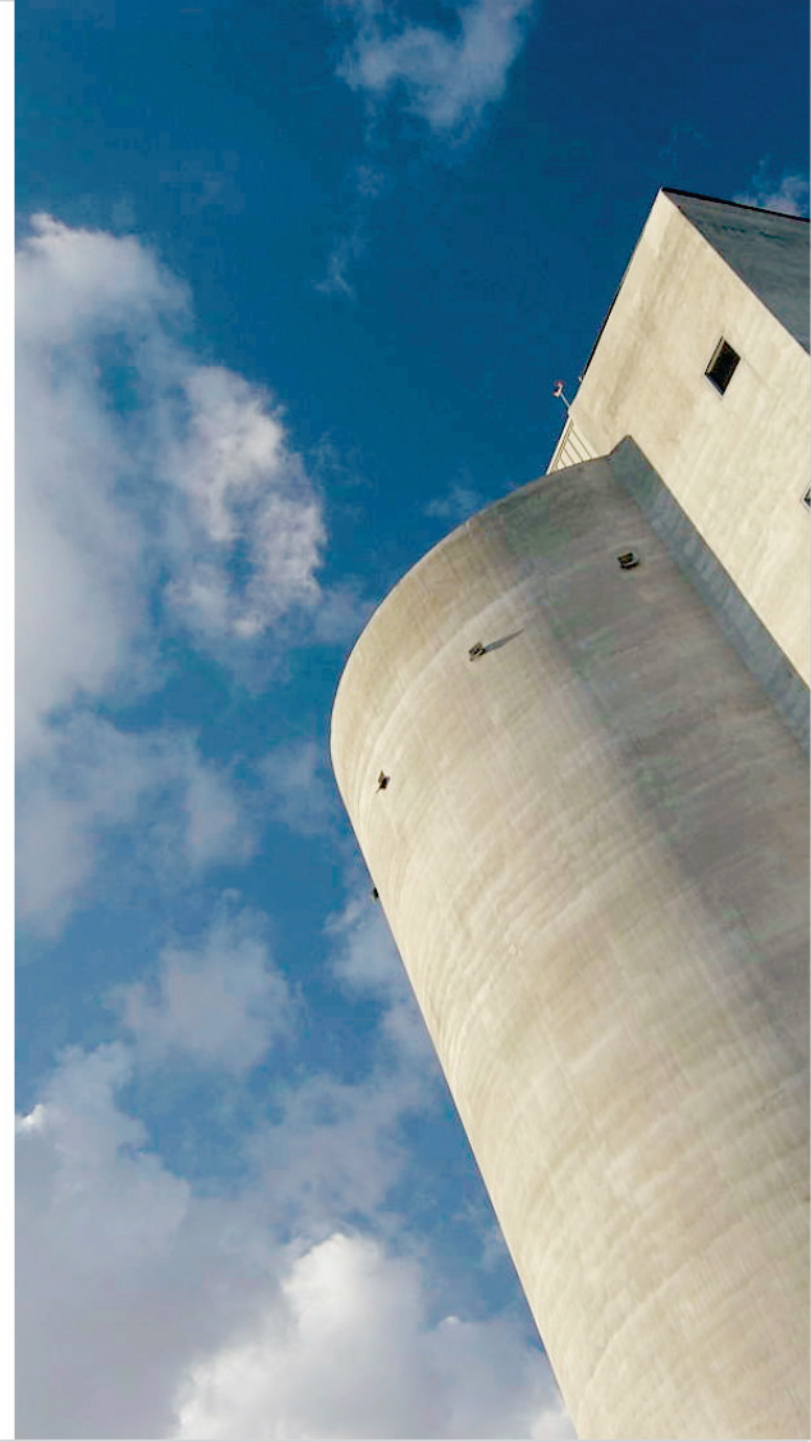
Los productos prefabricados de GCC que son utilizados para obras de vivienda, comercial, industrial e infraestructura, listos para usarse en construcción, más allá de ser innovadores y de permitir agilizar los tiempos efectivos de construcción, también se consideran dentro de la familia de productos sustentables de GCC, debido a que se reducen las emisiones indirectas de CO2 en comparación del método tradicional de construcción. Se disminuye el consumo de madera para la cimbra y utilización de predios para la realización de estructuras y así evitar el daño a la vegetación en sitio.

ECO-POINT es parte de las iniciativas que tenemos en GCC para refrendar nuestra responsabilidad social ante la comunidad y así mantenerse a la vanguardia de las tendencias de sustentabilidad y habitabilidad que se presentan en la construcción. ECO-POINT es una familia de productos que reúne a aquellos con características térmicas y sustentables que apoyan al programa de hipoteca verde de INFONAVIT y la certificación LEED del USGBC.

EN27

Con nuestra tecnología limpia manejamos un sistema de bandas transportadoras que cuentan con una cubierta tipo concha, que se encuentra en la parte superior de las bandas, con el fin de controlar los polvos fugitivos en la transportación de las materias primas, así como bandas de tubo totalmente cerradas para cemento y carbón en plantas Chihuahua y Samalayuca.

Seguimos invirtiendo en estos procesos alrededor de un millón de dólares anuales con el propósito de dar mantenimiento al equipo y así seguir trabajando a favor del medio ambiente.





CUMPLIMIENTO

EN28

Nuestros productos cumplen con las normas aplicables en cada una de sus individuales características y dependiendo de su uso.

Cumplimos con las normas mexicanas establecidas para el cemento y concreto, ya que nuestras plantas están certificadas por el Sistema de Administración y Seguridad en el Trabajo (SASST), así como por las certificaciones que establece el Sistema Integral de Gestión (SIG) bajo los estándares de las normas de calidad ISO 9000.2001 e ISO 14001.

Nuestras plantas de cemento cuentan con la norma ISO 14001, con el fin de mantener un mejor desempeño ambiental en los procesos, productos y servicios. Esta norma, junto a lo requerido por la legislación nacional y local, permite tener a GCC una mejora ambiental.

En planta Chihuahua, bajo la norma ISO 14001 y conforme a la ejecución del plan ambiental, se busca no sólo mejorar los procesos sino también controlar el impacto ambiental, ecoeficiencia (optimización de energía y recursos naturales), mejora ambiental, recuperación de ecosistemas y educación ambiental, con el fin de mantener un alto estándar y avance en cuestiones ambientales.

Planta Samalayuca cuenta con el sistema de "Gestión Ambiental" donde constantemente ha sido evaluado por la Procuraduría Federal de Protección al Ambiente (PROFEPA), la cual se encarga de revisar: agua, aire, emisiones, suelo, subsuelo, ruidos, residuos peligrosos, aprovechamiento de los recursos naturales, entre otras materias. Contar con esta certificación permite reconocer a la empresa como aquella que busca la mejora continua y por lo tanto se enfoca en el desarrollo sustentable.

GCC tiene como objetivo refrendar la certificación, asegurando la implementación, mantenimiento y mejora de los procesos. Esta evaluación la llevan a cabo las auditorías ambientales de

CUMPLIMIENTO

certificación ISO 14001 y certificación de Industria Limpia, las cuales son manejadas de manera interna, bajo la coordinación de asesores de control ambiental.

Obteniendo “Cumplimientos Ambientales” y “Buenas Prácticas Ambientales” en nuestras plantas de división México, cumplimos con la secretaria del medio ambiente y recursos naturales y con la dirección de desarrollo urbano.

Con la renovación de nuestras tecnologías que garantizan operaciones más limpias y ambientalmente amigables, hemos invertido más de 500 millones de dólares en equipo y actualización de nuestras plantas. Esta actualización nos ha ayudado a renovarnos y adelantarnos a la nueva estrategia ambiental, NESHAPP - The National Emissions Standards for Hazardous Air Pollutants (por sus siglas en inglés), de los Estados Unidos, donde se ha vuelto un tema importante para nuestra producción de cemento y así seguir cumpliendo con las regulaciones ambientales.

Como símbolo nacional para proteger el medio ambiente a través de un desempeño eficiente en el uso de la energía cumplimos en todas nuestras plantas de división Estados Unidos con el EPA - Environmental Protection Agency. También nos apegamos a un EMS - Environmental Management System, que basado en el ISO 14000 nos guía a tener un mejor desempeño en materia de ambiental, fijando los requisitos para los permisos de las plantas, la evaluación de los impactos de nuestras plantas y sobre fechas de cumplimiento de los compromisos, entre otras tantas.





RECONOCIMIENTOS Y CERTIFICACIONES

GCC México

- Empresa Socialmente Responsable (ESR) desde el 2004.
- Premio Nacional de Calidad 2007
- Premio Nacional de Tecnología 2004

Planta Samalayuca

- Reconocimiento "Excelencia Ambiental" 2005.
- Certificación "Industria Limpia" por la Procuraduría Federal de Protección al Ambiente desde 1999.
- Certificación del Sistema de Gestión Ambiental bajo el estándar Internacional ISO 14001 desde enero 2002.

Planta Chihuahua

- Certificación de "Industria Limpia" desde el año de 1999.
- Certificación ISO 14001 desde el año 2001.
- Certificación ISO 9000:2008 gestión de calidad.
- XVI Premio Nacional de Ahorro de Energía en 2010.
- Certificado de "Cumplimiento Ambiental" 2010, otorgado por la Secretaría de Desarrollo Urbano y Ecología del Estado de Chihuahua y el Instituto Tecnológico de Monterrey Campus Chihuahua. (2009-2010)

GCC Concreto / Homero

- Certificación de "Industria Limpia" desde año 2009, otorgado por la Procuraduría Federal de Protección al Ambiente (PROFEPA)
- Certificado de "Cumplimiento Ambiental" 2010, otorgado por la Secretaría de Desarrollo Urbano y Ecología del Estado de Chihuahua y el Instituto Tecnológico de Monterrey Campus Chihuahua.

RECONOCIMIENTOS Y CERTIFICACIONES

GCC Concreto / Juárez (Jarudo)

- Certificación de "Industria Limpia" desde año 2009, otorgado por la Procuraduría Federal de Protección al Ambiente (PROFEPA).
- Certificado de "Cumplimiento Ambiental" 2010, otorgado por la Secretaría de Desarrollo Urbano y Ecología del Estado de Chihuahua y el Instituto Tecnológico de Monterrey Campus Chihuahua.

GCC Transporte Juárez

Reconocimiento como socio fundador al programa de transporte limpio promovido por la Secretaría de Medio Ambiente y Recursos Naturales y la Secretaría de Comunicaciones y Transportes.

Planta Tijeras, Nuevo México

Environmental Protection Agency (EPA), símbolo nacional para proteger el medio ambiente a través de un desempeño eficiente en el uso de la energía.
Safety Innovation Award, por reemplazos de equipos que controlan temperaturas

Planta Pueblo, Colorado

Environmental Protection Agency (EPA)

Planta Dacotah, Dakota del Sur

Environmental Protection Agency (EPA)





TRANSPORTE

EN29

Buscamos capacitar a todos nuestros choferes de camión con cursos efectivos acerca del manejo apropiado de combustibles. Pretendemos reducir nuestros costos en el abastecimiento de diesel, pero aún no contamos con otros medios de transporte viables en el estado de Chihuahua.

A inicios del 2010, GCC Transporte zona Juárez se inscribió al proyecto encabezado por la SEMARNAT de "Transporte Limpio" donde la empresa aplicó algunas medidas tales como incorporar componentes aerodinámicos a las unidades de transporte, utilizar lubricantes de baja fricción, así como aplicar estrategias de remolque y control de velocidad, entre otras. Con estas medidas en 2011 se logró obtener una reducción de más de un millón de litros de combustible y 2,834 ton de CO₂. En 2012 se planea aplicar este programa a GCC Transporte zona Chihuahua.



EN GENERAL

EN30

En 2011 continuamos esfuerzos e inversiones en: equipos de recolección de polvos, capacitación al personal en el manejo de combustibles, reciclado de agua para el lavado de ollas de las revolverdoras, cambio de alumbrado, desarrollo de mezclas secas (reciclado y reducción de desperdicios de materiales), uso de envases reciclables, inversión en sensores para reducción de energía en oficinas, desarrollo de aditivos en concreto para reducción de uso de agua, sustitución en la molienda final por fillers (menos consumo de combustible fósil) dentro de la norma de calidad del cemento NMX-414-0NNCCE-2004, reducción de capas y gramaje en envase de cemento (ahorro de papel), ubicación de plantas concreteras cerca de obras con el fin de reducir el uso de diesel, viveros propios y reforestación de plantas, eficiencia en el control de recursos y administración por las unidades de negocio gracias a la implementación del sistema SAP.

Las Adquisiciones de nuevas tecnologías, como nueva maquinaria, no busca reemplazar a ningún personal laboral dentro de la compañía. Al contrario, contamos con varios programas de desarrollo de generación de empleo.

Reconocimientos

Distintivo Empresa Socialmente Responsable (ESR)

Otorgado por el Centro Mexicano para la Filantropía (CEMEFI) 2011.

Por 7a ocasión GCC se siente orgulloso de haber obtenido este reconocimiento, donde se distingue la excelencia en responsabilidad social a la estrategia y cultura de negocios.





EN GENERAL

GCC Reporte de Sustentabilidad 2011

Reconocimiento Excelencia Ambiental

Otorgado por la Procuraduría Federal de Protección al Ambiente (PROFEPA), siendo el premio máximo que entrega el Gobierno Federal que demuestra un desempeño ambiental sobresaliente. Este premio se otorgó a planta Samalayuca.

XIV Premio Nacional de Ahorro de Energía

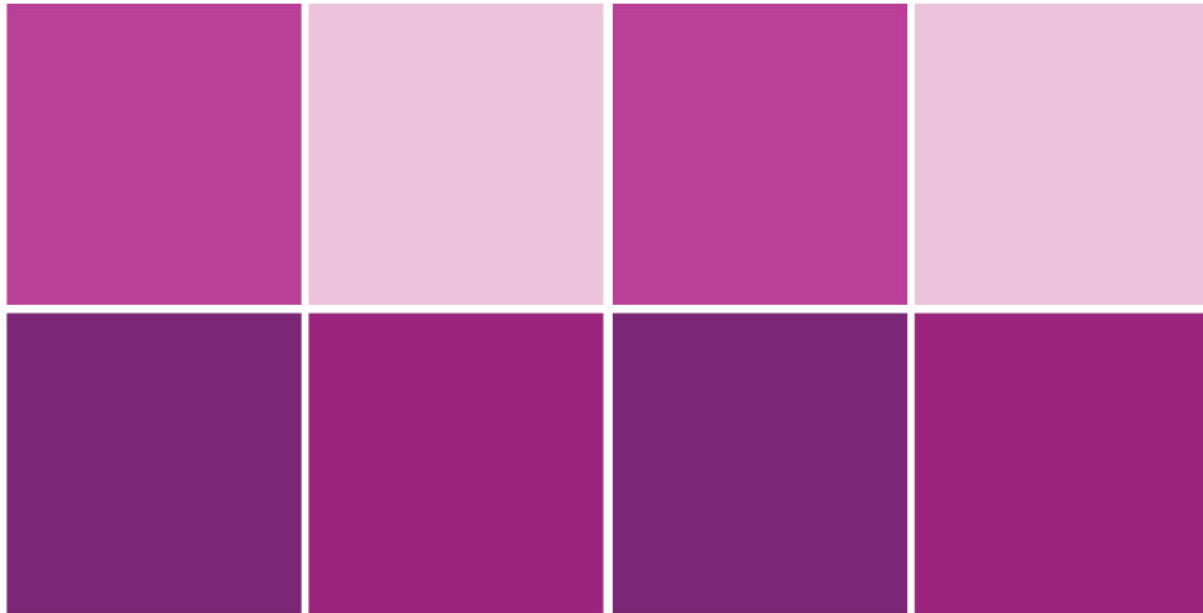
Otorgado por Comisión Federal de Electricidad (CFE) 2010 para GCC Planta Chihuahua.

Obteniendo el 1er Lugar Nacional, categoría grandes empresas, por haber demostrado ser la empresa con mayores ahorros de energía eléctrica, logrando una reducción considerable de gases efecto invernadero, al trabajar en la optimización de nuestros procesos productivos, mediante el uso de tecnología de punta.

Aliados con la comunidad por el medio ambiente

En materia ambiental trabajamos y escuchamos a las comunidades de las localidades donde operamos. En división México tenemos un comité de responsabilidad social y participamos en diferentes clubes de ecología y desarrollo urbano. En nuestra planta de Dacotah y Tijeras tenemos un comité formal en materia de ambiental, en el cual se discuten los planes de acción, medidas de seguridad y en donde se escucha y responde a las inquietudes que nos exponen.

4. COMUNIDAD





COMUNIDAD

S01,S05,EC8,EC9

Tras la búsqueda del bienestar social, GCC ha reforzado los lazos entre nuestra división México y Estados Unidos, desarrollando programas que contribuyan positivamente a la comunidad.

El compromiso que año con año hemos venido cumpliendo, se ha visto reflejado principalmente en la educación y cultura de calidad, en la construcción y rehabilitación de infraestructura y bienestar.

Con grandes esfuerzos tras presentar una situación económica complicada y una política de gastos conservadora para hacer frente a la crisis, en 2011 logramos invertir 12, 284,053 (5, 584,200 US) para contribuir al desarrollo de las comunidades en las que operamos, representado una disminución de solo el 11% respecto al año pasado. Adicionalmente compartimos material de construcción para obras de infraestructura y vivienda mediante importantes descuentos. La responsabilidad social se ha convertido en una convicción para el grupo, por lo que se ha redoblado el trabajo para detectar aquellas aportaciones que tengan un mayor impacto en la comunidad, beneficiando a más de un millón de personas a través de diversas alianzas con instituciones.

El beneficio e impacto de nuestra contribución a la comunidad, lo medimos mediante una evolución de acciones con un sistema de mejora continua y gestión de calidad. El diálogo con nuestros grupos de interés es cercano y nos permite lograr mejores resultados.

Nuestro interés, preocupación y acciones a favor de la comunidad, van de la mano con las de organizaciones de la sociedad y sector público, logrando sustentabilidad en las aportaciones y con ello mayores beneficios a largo plazo para la gente. Las sinergias y uniones que hemos logrado nos hace participes del desarrollo, e involucra activamente a los beneficiados de cada proyecto implementado, afianzando el compromiso de ambas partes.

COMUNIDAD



En el 2006 nace nuestra Fundación, con la finalidad de llevar a cabo los programas sociales que busquen el desarrollo educativo, económico y social en nuestra comunidad.

Siendo la educación el principal detonante del desarrollo económico y social. Fundación GCC ha enfocado sus esfuerzos para el desarrollo profesional de estudiantes. Implementando un programa de becas económicas a estudiantes de escasos recursos, así como brindando la oportunidad de realizar un postgrado en el extranjero a estudiantes que demuestren un compromiso con la excelencia académica. Esto también con la finalidad de promover la calidad y los valores.



Diana Delgado Banuelos

Programa a estudiar: msc electrical energy conversion
Institución: University of Manchester
País: UKD



Francisco Javier Duarte Heiras

Programa a estudiar: Master en Project Management
Institución: Universitat Ramon Llull
País: ESP





EDUCACIÓN

Becas Fundación GCC-Becas de postgrado en el extranjero.

En GCC consideramos que el desarrollo social comienza al elevar el nivel educativo de su gente y con la convivencia con culturas de diversos países para que de esta manera se logre una apertura a la competitividad global. Las becas de postgrado en el extranjero otorgadas por FGCC tienen como finalidad el formar profesionistas altamente capacitados que a su regreso puedan enriquecer el sector productivo por medio de la innovación.

La debilitada economía en el ramo de la construcción, no nos permitió en el 2011 lanzar la convocatoria de becas FGCC, sin embargo logramos mantener nuestro compromiso de apoyo con los becados que se encuentran estudiando en el extranjero.

Nos sentimos muy orgullosos de haber becado 27 personas en más de 8 países en las universidades con mayor prestigio del mundo. Las áreas de estudio apoyadas se centran en las siguientes: tecnologías de información, ciencias de la construcción, biotecnología, bioinformática, aeronáutica, aeroespacial, ciencias ambientales, y ciencias agropecuarias. Cabe mencionar que las áreas de estudio están fundamentadas por el plan de Desarrollo del Estado de Chihuahua y por nuestro respetable Comité Ejecutivo formado por rectores de universidades y directores de reconocidas empresas.

El apoyo brindado por Fundación GCC en becas de postgrado ha representado una inversión de 10,553,752.74 hasta 2011. Las alianzas y colaboración con diversas universidades y fundaciones, nos ha permitido casi triplicar el beneficio monetario otorgado, ya que hemos fortalecido el servicio de orientación en el tema de becas en el mundo.

EDUCACIÓN

Impulsa – Educación en emprendedurismo y valores

El inculcar en la niñez el ser emprendedor con valores firmes en la época de violencia que vivimos es una trascendental causa en la que en 2010 GCC participa a través de Impulsa invirtiendo 137 mil 500 pesos.

Universidades – Fomento de calidad de instalaciones y centros de desarrollo

Fomentando la calidad de las universidades de las comunidades en las que tenemos presencia, en 2010 invertimos más de \$3 millones 397 mil 761 pesos para el desarrollo de instalaciones y centros de investigación y desarrollo en las escuelas y universidades.

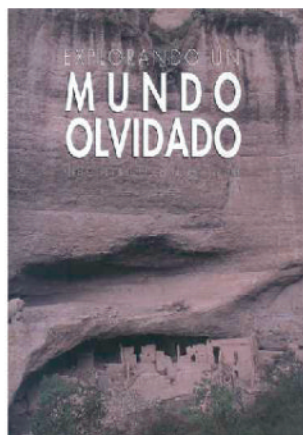


CULTURA

Colección Editorial de GCC – Patrimonio cultural

El enriquecer el Patrimonio Editorial es otra forma de impulsar la cultura. Grupo Cementos de Chihuahua está consciente de ello, por lo que desde hace 13 años ha venido participando activamente para lograrlo. Dentro de sus aportaciones se encuentran la contribución para la publicación de la bibliografía del Estado de Chihuahua, y al conocimiento del patrimonio cultural, natural, turístico y recreativo de la entidad.

Nos enorgullece presentar a nuestros proveedores, centros de estudio y de investigación, a organismos públicos y privados, así como a amigos y público en general, los ejemplares distribuidos a lo largo de estos años:



1. “Explorando un mundo Olvidado”, Sitios Perdidos de la Cultura Paquimé” (1988)

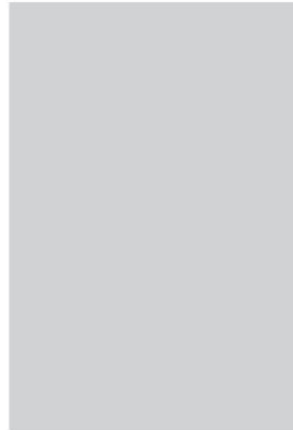
Ofrece un amplio e interesante panorama de los estudios y conocimientos que existen acerca de la cultura Paquimé, una de las más importantes de la región norte de México durante la época prehispánica.

Nos enorgullece presentar a nuestros proveedores, centros de estudio y de investigación, a organismos públicos y privados, así como a amigos y público en general, los ejemplares distribuidos a lo largo de estos años:





CULTURA



2. “Sebastián, El Lenguaje del Universo” (1999)

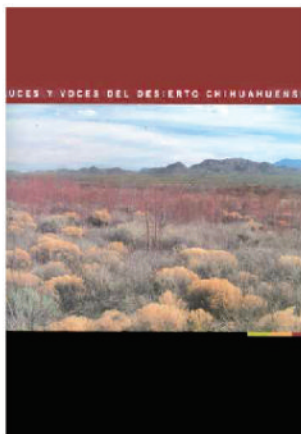
Presenta las esculturas más importantes del artista Chihuahuense Enrique Carbajal, “Sebastián”, tanto de Chihuahua, México, D.F. y Europa.



3. “Sur de Chihuahua, Itinerarios del Pasado” (2000)

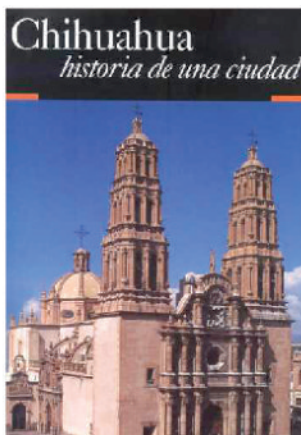
Recrea 14 itinerarios que recorren 5 importantes regiones de la porción sureste del estado de Chihuahua, quizá una de las pocas que aún conserva los restos de la significativa heterogeneidad de actividades que definieron el estilo de vida de sus habitantes, durante la época colonial, en virtud de su peculiar situación geográfica.

CULTURA



4. “Luces y Voces del Desierto Chihuahuense” (2001)

Presenta un amplio espectro de temas que nos acercan a la belleza y conocimiento de uno de los escenarios naturales más fascinantes del planeta: el Desierto Chihuahuense.



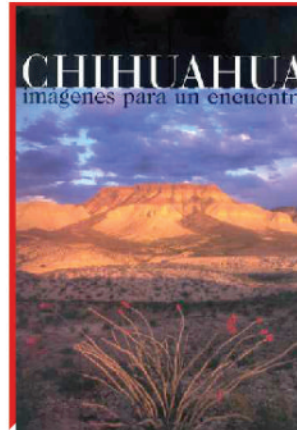
5. “Chihuahua, Historia de una Ciudad” (2002)

Da un panorama general del desarrollo de la ciudad de Chihuahua, a través de un razonado conjunto de pasajes que evocan, por partida doble, la evolución natural del valle de Chihuahua y el proceso histórico que permitió la aparición de la villa de San Felipe el Real de Chihuahua en el siglo XVIII.



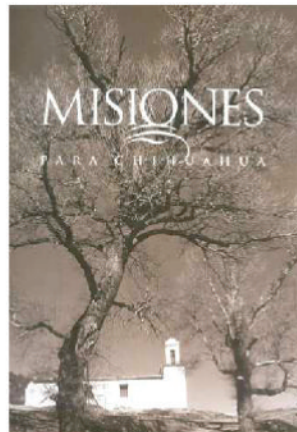


CULTURA



6. "Chihuahua, Imágenes para un encuentro" (2003)

Combina un álbum fotográfico con poesía de las maravillas naturales de nuestro Estado.



7. "Misiones para Chihuahua" (2004)

Refleja el desarrollo histórico de una de las instituciones de mayor impacto cultural en la región norte de México durante la Colonia: La Misión.

CULTURA

8. “100 Obras Maestras del Arte Mexicano, Época Prehispánica” (2005)

Comparte las obras de arte más importantes de la época prehispánica de los pueblos de México, arquitectura monumental, escultura en piedra, cerámica ritual, pintura mural y artes aplicadas.

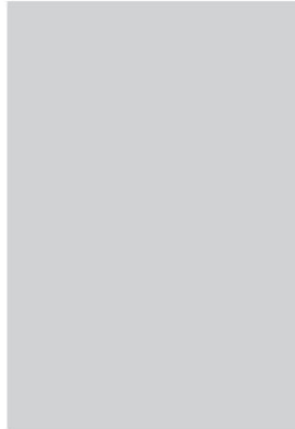
9. “Espejo de Piedra, Memoria de Luz, el Arte Rupestre en Chihuahua” (2006)

Describe la obra rupestre de Chihuahua, la riqueza de su diversidad en la temática, la simbología, la estética y la técnica pictórica.



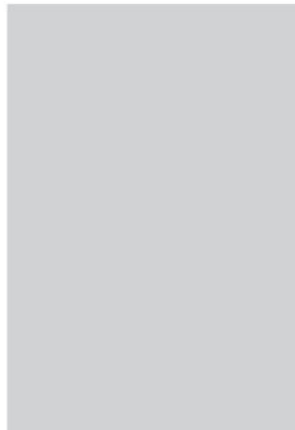


CULTURA



10. “Ciudad Juárez, Espejo del Futuro” (2006)

Da un panorama de la historia de Ciudad Juárez.



11. “El Encanto de Otros Tiempos, Haciendas de Chihuahua” (2007)

Magnifica las principales haciendas de Chihuahua, espacios entrañables que dejaron una importante huella en la historia de nuestra Entidad.

CULTURA

12. “Privilegios de la Luz, Maravillas Subterráneas de México” (2008)

Privilegia con las bellezas subterráneas del territorio Nacional, con un capítulo especial dedicado a “La Cueva de los Cristales” en Naica.

13. “Atlas Histórico de la Ciudad de Chihuahua” (2009)

Plasma con motivo de los trescientos años de la fundación de nuestra ciudad, un atlas que referencia puntual a hechos históricos y culturales determinantes.





CULTURA

14.- "Pueblos Mineros Fantasma" (2010)

Registra experiencias, imágenes e historias extraordinarias de pueblos diseminados por los estados de Chihuahua, Durango, Coahuila, Nuevo México y Colorado.

En 2010 publicamos un libro especial, "Ciudad de Chihuahua, Apuntes históricos", del reconocido historiador Chihuahuense Zacarías Márquez Terrazas que relata los pasajes más relevantes de la historia de Chihuahua desde el siglo XX. GCC donó una cantidad importante de ejemplares de esta espléndida obra a instituciones educativas del nivel secundaria y preparatoria.

15.- "El Camino Real de Tierra Adentro" (2011)

Esta obra relata la historia de los sucesos más relevantes ocurridos a lo largo de esta ruta de más de 2,500 kilómetros, por donde no sólo circularon mercancías y plata, sino ideas, nombres, creencias religiosas, patrones estéticos, ingredientes y sabores, esenciales todos en el proceso de mestizaje..

CULTURA

EC8

Festivales de la Cultura Estatales y Municipales

Con el objetivo de promover y posicionar Chihuahua, de aumentar la cultura de los Chihuahuenses y de crear actividades de esparcimiento y aprendizaje para las familias, hemos impulsado con \$100 mil pesos los festivales culturales que organizan anualmente Gobierno del Estado y Municipio.

Instituto de Cultura

GCC nos solidarizamos al Instituto de Cultura del Estado de Chihuahua apoyando la promoción de cultura local que preserva el patrimonio cultural e identidad con \$450 mil pesos.

Misiones Coloniales

Promoviendo programas de conservación del patrimonio cultural contenido en tiempos del estado de Chihuahua de los siglos XVI al XX, GCC impulsa la Asociación Civil "Misiones Coloniales". En 2009 se apoya con \$160 mil pesos para la reconstrucción del Antiguo Edificio de Correos y de la Iglesia de San Juan Bautista, mientras que en 2010 mostramos nuestra convicción con \$160 mil pesos para tan importante causa. Como logros del presente año se presumen que de los 289 templos del estado, se tienen 30 misiones o templos intervenidos y 18 restaurados completamente. Se suman al plan de "Rescatemos nuestra historia" programas de promoción de nuestro patrimonio cultural en conferencias, exposiciones, en redes sociales y mediante talleres infantiles o para profesionistas que aprecian y mejoran el arte colonial.





CULTURA

Juarez Competitiva

Durante el 2011 y en apoyo a la situación de problemática que enfrentó el Estado de Chihuahua, GCC se involucró en la iniciativa Juárez Competitiva, un movimiento social que busca cambiar la imagen de la Ciudad, ganar respeto, mostrar el lado bueno de la ciudad, de sus productos, su gente, su industria. Concluyó con la realización conferencia de alto impacto con personalidades internacionales y programas culturales y de entretenimiento para la población. La participación de GCC además del apoyo económico (\$30,000 usd) fue el involucramiento en la planeación, ofrecimiento de instalaciones para reuniones, personas voluntarias para la promoción.

Visita nuestra empresa

Buscamos que la calidad y excelencia que vivimos en nuestra empresa sea compartida a nuestra comunidad. Es por ello que abrimos las puertas de GCC para que estudiantes de diferentes niveles educativos y personas en general puedan acercarse, aprender sobre nuestros procesos y productos y en ocasiones darnos retroalimentación sobre sus observaciones. Durante 2011 incrementamos a más de 940 visitantes en más de 120 visitas, las cuales son guiadas por nuestros compañeros del área de producción y protegidas con las medidas de seguridad adecuadas.

Instalaciones a tu disposición

Disfrutamos estar cerca de la gente y sentir que lo que tenemos puede ser aprovechado por más personas. En 2011 nuestras instalaciones, canchas y parques estuvieron prestadas y a disposición de nuestros vecinos en un promedio de 40 horas a la semana.

CULTURA

Ec8 **Infraestructura**

Nuestra experiencia y ventajas en el área de construcción se comparten para crear bienestar en las comunidades en las que operamos.

Mejoramos planteles educativos del estado de Chihuahua con materiales para la construcción en ampliaciones de aulas, construcción de laboratorios, espacios dignos en áreas recreativas, comedores y canchas deportivas.

Dando cercana atención a la comunidad, entablamos una iniciativa de apoyo a entidades rurales o municipios marginados, con la realización de expedientes técnicos de obras de infraestructura, para que puedan acceder a fondos públicos. El tipo de obra puede partir desde la pavimentación de calles y diseño de banquetas, hasta la construcción de parques puentes gimnasios, auditorios, estaciones de policía, centros comunitarios, etc. Ante la detección de esta necesidad en GCC nos solidarizamos y aportamos nuestra experiencia y conocimiento para hacer de estas obras, de alto impacto social en zonas rezagadas, una realidad.

Satisfaciendo este objetivo en 2011, logramos auxiliar en la elaboración de 48 expedientes técnicos que incluyen: planos de plantas, fachadas, cortes, eléctricos, hidrosanitarios, detalles constructivos, perspectivas arquitectónicas, volúmenes generadores de obra, presupuesto base, presupuesto mano de obra, explosión de insumos, análisis de precios unitarios, catálogos de conceptos, catálogo de auxiliares, catálogo de mano de obra, entre otros; información necesaria para poder gestionar los recursos.





CULTURA

EC6

Desarrollo de proveedores

Buscamos mejorar la economía de las comunidades en las que operamos a través del desarrollo de la competitividad de las empresas con las que tenemos contacto. Desde 2007 en GCC iniciamos un ambicioso programa denominado "Desarrollo de Proveedores" con la intención de lograr mayores capacidades, mejores eficiencias, servicio, calidad, procesos esbeltos y eficiencias en costos.

El programa está basado en temas de desarrollo económico y social, y sigue los lineamientos y metodología dictada por el Programa de las Naciones Unidas para el Desarrollo (PNUD), el cual busca crear y fortalecer cadenas productivas y clústeres industriales locales y regionales para consolidar una red estratégica de proveedores.

Cada año seleccionamos un grupo de proveedores clave (aquellos que son por su valor de transacciones y relevancia en la calidad de nuestros productos y nuestras operaciones), para identificar en conjunto las áreas a desarrollar y de esta manera, posteriormente, elaborar planes de mejora y sus evaluaciones de desempeño. En total han sido 21 de nuestros proveedores que han participado en el Programa desde 2007 y hasta 2011.

CULTURA

Voluntarios GCC

En Fundación GCC promovemos y premiamos el ser voluntario en la comunidad. Desde 2008 se realiza la convocatoria "Voluntario GCC del año" en la que nuestros colaboradores nominan a las personas que destacan por dar su tiempo y servicio a buenas causas.

Motivamos a nuestros colaboradores y sus familias en colaboración a Ezzer- casa del voluntario, acercando proyectos e instituciones en las que pueden brindar su tiempo y ayuda.

En 2011 continuamos con acciones de voluntariado realizando posadas navideñas a niños, siendo instructores en escuelas de bajos recursos, donando despensas, asistiendo a casas hogares y ayudando a reforestar parques, entre otras.

Apoyo al Deporte

Conocemos el alto impacto social de impulsar el involucramiento de la juventud en el deporte y actividades de sano esparcimiento que promuevan la salud y los valores.

En GCC apoyamos a equipos deportivos en compra de uniformes, entrenamientos, viajes a competencias y eventos en temporadas deportivas. Junto con autoridades fomentamos espectáculos deportivos de gran nivel, como el Club Dorados de Chihuahua, a la Liga Mexicana de Béisbol categoría AA y en Fútbol 2ª división entre otras.

También hemos apoyado al Club Indios desde sus inicios, uniéndonos al grupo de empresarios que comenzaron a trabajar con la esperanza de que ciudad Juárez tuviera un equipo profesional de fútbol.





CULTURA

Siguiendo con fomento al deporte, desde 1986 impulsamos la Carrera Pedestre de varias de las localidades en las que operamos.

GCC ha apoyado al deporte chihuahuense en las actividades tales como partidos de los Indios en múltiples ocasiones en la ciudad de Juárez, el evento de Motocross en Meoqui el 28 de febrero. En Ciudad Juárez, la carrera Gatorade el 22 de mayo, la carrera Refrigeración Lozano el 7 de agosto, la carrera de la Amistad el 11 de septiembre, la carrera Kilo Herrera el 25 de septiembre, la carrera Chupacabras 100 km el 8 de octubre, la XXV carrera Pedestre 10 km Cemento Chihuahua el 16 de octubre, el maratón Gas Natural el 23 de octubre y en Chihuahua, el Campeonato Estatal de Beisbol del 13 de mayo al 13 de octubre.

Calidad Ambiental:

Electroreciclón

Buscando dejar nuestro ambiente libre de basura electrónica y prevenir la contaminación a suelos y mantos acuíferos GCC participa con el proyecto Electroreciclón al que aportamos en 2010 más de 1 tonelada al esfuerzo de la comunidad de Chihuahua de recolectar 50 toneladas.

INSTITUCIONES BENEFICIADAS

Hemos continuado nuestros apoyos a instituciones. Del total de nuestras aportaciones, el 58% fue destinado para la mejora de infraestructura educativa, al fortalecimiento en la calidad de educación y la cultura, y el 42% restante fue destinado a instituciones que se dirigen al bienestar de la comunidad.

En Fundación GCC contamos con un comité presidido por el presidente del Consejo de Grupo Cementos de Chihuahua. Con la ayuda de nuestros expertos en temas de sustentabilidad y responsabilidad social, nuestro comité analiza, escucha y considera cada propuesta o petición de apoyo con la finalidad de elegir a los proyectos e instituciones que más necesidad demuestren y que más impacto en personas y bienestar prometan. Realizamos estudio de necesidades y de impacto de nuestras operaciones en la comunidad, para poder dirigir acertadamente nuestros esfuerzos.

De corazón trabajamos con las instituciones y asociaciones, damos seguimiento constante a los proyectos, para medir las necesidades, beneficios e impacto real en la comunidad.





INSTITUCIONES BENEFICIADAS

A continuación se enlistan las instituciones que fueron beneficiadas:

Estados Unidos con \$5,584,20

- AGC OF SD
- ALLIED ARTS FUND
- BASEBALL PARENTS
- BH EMBROIDERY
- BH REGIONAL SKI FOR LIGHT
- BH SOCIETY FOR HUMAN RES
- BIG BROTHERS BIG SISTERS
- BLACK HILLS SPORTS
- BLUE KNIGHTS SD I
- CENTRAL BASEBALL (PETTY CASH)
- CHILDRENS CARE REHAB
- CHILDRENS MIRACLE NETWORK
- CITY OF PRESIDENTS FOUNDATION
- CORNERSTONE RESCUE MISSION
- COUNTS OF THE COBBLESTONE
- CRAZY HORSE MEMORIAL
- CUSTER DONATION (PETTY CASH)
- DACOTAH FCU
- DEPARTMENT OF THE AIR FORCE
- DEWEY VOLUNTEER FIRE DEPT
- FANCIES FLOWERS
- FASTENAL
- GOVERNORS OFFICE OF ECO DEV
- GYM STARS BOOSTER CLUB
- HIGHWAY PATROL FRATERNAL FUND
- JUNIOR ACHIEVEMENT OF SD
- MAHONEY, RYAN
- MATHCOUNTS
- MAYFEST
- MIDWESTERN LEGISLATIVE CONF
- MOUNT RUSHMORE CENTURY RIDE
- MUSCULAR DYSTROPHY
- NATIONAL GUARD ASSOC.
- PETTY CASH
- RAPID CITY ARTS COUNCIL
- RAPID CITY CHAMBER
- RAPID CITY JOURNAL
- RAPID CITY RACERS SWIM CLUB
- RUSHMORE LIONS CLUB
- SD EMERGENCY MNGT ASSOC
- SD LAW ENFORCEMENT CHARITIES
- SD SHERIFFS ASSOC
- SDSM&T
- SIOUX FALLS SERTOMA
- SOUTH DAKOTA CHAMBER
- SOUTH DAKOTA STOCKGROWERS
- UNITED WAY
- WESTERN DAKOTA TECH INST
- YOUTH & FAMILY SERVICES
- YOUTH BUSINESS ADVENTURE
- ABC OF ARKANSAS
- ABERDEEN AREA CHAMBER OF COMMERCE
- AKDAR SHRINE CIRCUS FUND
- AMERICAN CANCER SOCIETY

INSTITUCIONES BENEFICIADAS

- BEREAN BAPTIST CHURCH
- BOYS & GIRLS CLUBS OF EL PASO ALUMNI ASSOC
- BOYS & GIRLS CLUBS OF EL PASO ALUMNI ASSOC
- BROOKSIDE GOLF COURSE
- CHANDLER HIGH SCHOOL
- CHELSEA HIGH SCHOOL
- CHEROKEE NATION VETERANS CENTER
- CHIEF OF POLICE
- CITY OF ARMSTRONG
- CITY OF LAKEPARK
- CITY OF REMSEN
- CITY OF SANBORN
- CITY OF SIOUX CENTER
- CITY OF TULSA
- CITY OF WEBSTER
- COMMUNITY MEMORIAL PARK
- COMMUNITY SERVICES
- COWETA HIGH SCHOOL
- DAHME LAKE AQUA ADDICTS
- DORDT DEVELOPMENT FOUNDATION
- EXCHANGE CLUB OF ABERDEEN
- FAIRGROUNDS CANBY
- FAMILY CRISIS CENTER
- FLANDREAU CITY PARK
- FOUR CORNERS NATIVES MENS FAST-PITCH
- GEHLEN CATHOLIC SCHOOL
- HAMMERHEAD MARINA
- HAU CREEK COMMUNITY CENTER
- H-D MARKETING
- HOME BLDRS ASSOC OF GTR TULSA
- HOME BUILDERS ASSOC
- INOLA SCHOOLS
- IOWA READY MIXED CONCRETE
- JAN MANOLIS FAMILY SAFE CENTER
- LA PLATA COUNTY FIRE CHIEFS ASSN
- LENOIR CITY HIGHSCHOOL
- MAKE A WISH FOUNDATION
- MARSHALL ELEMENTARY SCHOOL
- MOC FV SCHOOL
- MOC YOUTH BASEBALL
- MOC-FLOYD VALLEY HIGH SCHOOL
- MOC-FV PARENTS AFTER PROM PARTY
- MORNING SIDE COLLEGE
- MOYE'S BOYS FOUNDATION
- NORTHWESTERN COLLEGE
- OKLAHOMA ASSOCIATION
- OKMULGEE HEAD STARTS
- OWASSO PUBLIC SCHOOLS
- PLYMOUTH COUNTY FAIR
- PLYMOUTH COUNTY PHEASANTS
- RCBA
- REDFIELD RINGNECK SHRINE CLUB
- REMSEN YOUTH & RECREATION BOAR
- REPUBLICAN PARTY OF NM
- RIVER PARKS FOUNDATION
- SAIN PETER CEMENTERY
- SAMUEL P MAGGARD SCHOLARSHIP FUND
- SHB





INSTITUCIONES BENEFICIADAS

- HOSPITALES DE LA TARAHUMARA, A.C.
- COLEGIO MONTE ALEGRE A.C.
- ASOCIACIÓN GANADERA
- GRUPO DE RECUPERACIÓN TOTAL RETO CHIHUAHUA, A.C.
- MISIONEROS ULSA
- SISTEMA DESEM, A.C.
- IMPRESOS LOZOYA, A.C.
- PRONATURA, A.C.
- SANTIAGO DE LA PENIA ROMO
- TECNOLÓGICO DE CHIHUAHUA
- INSTITUCIÓN PROVIDENCIAL DE MÉXICO, A.C.
- FUNDACIÓN PADRE MALDONADO, A.C.
- FUNDACIÓN TELETÓN MÉXICO
- COPARMEX DELICIAS
- COPARMEX MEXICO
- EL BOCADO DEL POBRE, A.C.
- AMIGA DE LA OBRERA, A.C.
- FRATERNIDAD LUZ Y AMOR, A.C.
- DIF ESTATAL CHIHUAHUA

Gracias a estas instituciones y nuestro apoyo logramos beneficiar a más de 3 mil niños, 4 mil estudiantes y más de 1 millón de personas.

INSTITUCIONES BENEFICIADAS

- SIBLEY-OCHEYEDAN ATHLETIC
- SIOUX CENTER CHILDREN SHELTER
- SIOUX COUNTY SPORTSMANS
- SOUTHWEST AWARDS
- SPALDING BOOSTER CLUB
- SPECIAL OLYMPICS IOWA
- SPINK COUNTY 4-H LEADER'S
- THE CHILDREN'S FOUNDATION
- TOUCH A TRUCK
- TULSA HOPE ACADEMY
- UNITED METHODIST CHURCH
- UNITED WAY
- VAN BUREN BOYS AND GIRLS CLUB
- WATERTOWN CIRCUS
- WAUBAY FOOTBALL FIELD
- WINDOM BASEBALL ASSOCIATION
- WOOD MANOR NURSING HOME
CLAREMORE
- WORTHINGTON AREA CHAMBER
- YELDUZ SHRINE CIRCUS
- CONSEJO MEXICANO DE HOMBRES DE
NEGOCIOS, A.C.
- TEC. DE MONTERREY
- ASILO DE NIÑOS Y CASA HOGAR, A.C.
- GOBIERNO DEL ESTADO
- LETRAS LIBRES EDITORIAL VUELTA
- INSTITUTO CHIHUAHUENSE DE LA
CULTURA
- CENTRO DE LIDERAZGO Y
DESARROLLO HUMANO, A.C.
- COPARMEX JUÁREZ
- WOODROW_WICS
- INSTITUTO DE FOMENTO E INVESTIGACIÓN
EDUCATIVA
- CONSEJO COORDINADOR EMPRESARIAL, A.C.
- PLAN ESTRATEGICO DE JUÁREZ, A.C.
- CENTRO DE EDUCACIÓN Y ORIENTACIÓN
ACADEMICA
- MISIONES COLONIALES DE CHIHUAHUA A.C.
- FUNDACIÓN CHIHUAHUA, A.C.
- DIF ESTATAL DE CUAHUTEMOC
- CENTRO CHIHUAHUENSE PARA LA CALIDAD Y
PRODUCTIVIDAD
- CONJUNTO MANRESA A.C.
- ECONÓMICO DEL ESTADO DE CHIHUAHUA
- CENTRO EMPRESARIAL CHIHUAHUA
- CASAS DE CUIDADO DIARIO INFANTILES A.C.
- DESARROLLO EMPRESARIAL CHIHUAHUENSE A.C.
- VIDA Y FAMILIA, A.C.
- ASOCIACIÓN A FAVOR DE LO MEJOR
- FUNDACIÓN DEL EMPRESARIO
- CENTRO MEXICANO DE LA FILANTROPIA
- FUNDACIÓN CIMA CHIHUAHUA, A.C.
- DESARROLLO JUVENIL DEL NORTE
- CONSEJO EMPRESARIAL MEXICANO DE COMERCIO
EXTERIOR INVERSIÓN Y TECNOLOGÍA A.C.
- CRUZ ROJA MEXICANA, A.C.
- DISPENSARIO DE NUESTRA SENIO
- CENTRO DE AYUDA Y FAMILIA
- INSTITUTO LASALLE





DONACIONES EN ESPECIE

Donamos también material de construcción para obras de infraestructura y vivienda. Este material fue destinado a Chihuahua y Juárez, principalmente para escuelas, iglesias, centros comunitarios y casas de beneficencia o instituciones.

GCC Reporte de Sustentabilidad 2011- Comunidad |
En chihuahua el material de construcción donado fue destinado a:
Escuelas

- 5 canchas deportivas
- 13 bardas y banquetas para aulas
- 2 rampa para alumnos discapacitados
- 9 salones para clases
- 2 ampliaciones escuelas
- 1 gradas
- 4 explanadas
- 2 estacionamientos

Iglesias

- 11 remodelaciones de capillas, construcción de aulas
- 8 construcciones de dormitorios y baños en centros comunitarios y casas de beneficencia
- 1 albergue
- 1 Comedor
- 1 cancha
- 3 bardas y banquetas

Instituciones

- 1 tope y alumbrado de estacionamiento
- 3 banquetas
- 1 remodelación
- 1 construcción de un parque
- 1 comedor militar
- 1 casa habitación
- 3 Rehabilitación de bardas

