



Reporte de sostenibilidad 2011 Antamina





Declaración de Control del Nivel de Aplicación de GRI

Por la presente GRI declara que **Compañía Minera Antamina S. A.** ha presentado su memoria "Reporte de Sostenibilidad 2011" a los Servicios de GRI quienes han concluido que la memoria cumple con los requisitos del Nivel de Aplicación A.

Los Niveles de Aplicación de GRI expresan la medida en que se ha empleado el contenido de la Guía G3 en la elaboración de la memoria de sostenibilidad presentada. El Control confirma que la memoria ha presentado el conjunto y el número de contenidos que se exigen para dicho Nivel de Aplicación y que en el Índice de Contenidos de GRI figura una representación válida de los contenidos exigidos, de conformidad con lo que describe la Guía G3 de GRI.

Los Niveles de Aplicación no manifiestan opinión alguna sobre el desempeño de sostenibilidad de la organización que ha realizado la memoria ni sobre la calidad de su información.

Amsterdam, 09 de enero 2013

Nelmar Arbex
Subdirectora Ejecutiva
Global Reporting Initiative



Global Reporting Initiative (GRI) es una organización que trabaja en red, y que ha promovido el desarrollo del marco para la elaboración de memorias de sostenibilidad más utilizado en el mundo y sigue mejorándola y promoviendo su aplicación a escala mundial. La Guía de GRI estableció los principios e indicadores que pueden emplear las organizaciones para medir y dar razón de su desempeño económico, medioambiental y social. www.globalreporting.org

Descargo de responsabilidad: En los casos en los que la memoria de sostenibilidad en cuestión contenga enlaces externos, incluidos los que remiten a material audiovisual, el presente certificado sólo es aplicable al material presentado a GRI en el momento del Control, en fecha 27 de diciembre 2012. GRI excluye explícitamente la aplicación de este certificado a cualquier cambio introducido posteriormente en dicho material.

Reporte de sostenibilidad
Antamina
2011



Índice

	Carta de Presidente de Antamina	06
I	Perfil	
	Sobre Antamina	10
	Antamina al 2011	12
	Marco de actuación	13
	Reconocimientos	17
II	Contribución socioeconómica	
	Empleo y proveedores de origen local	20
	Fondo Minero Antamina	22
	Asociación Ancash	25
III	Comunidades	
	Hitos y retos en Relaciones Comunitarias	28
	Compromisos asumidos	31
	Gestión de reclamos	32
IV	Desempeño ambiental	
	Hitos y retos en desempeño ambiental	37
	Comunidad y medio ambiente	38
	Inversión ambiental	39
	Agua	41
	Protección de la biodiversidad	45
V	Nuestra gente	
	Colaboradores	48
	Socios estratégicos y proveedores	50
	Entornos seguros	52
	Índice GRI	54

Carta del Presidente de Antamina



En Antamina creemos que el progreso es un asunto de todos y para todos. Que la mejora continua es un reto integral que abarca tanto aspectos técnicos, financieros, productivos y laborales como ambientales y sociales; todo ello desde un enfoque de desarrollo sostenible que debe ser construido en conjunto con la activa participación de la autoridad local, regional y nacional y, por supuesto, de la propia comunidad.

Se trata de un reto que implica diálogo permanente, visión de futuro común y un firme compromiso con la paz y la inclusión social. Parte de este proceso exige, entre otros aspectos, la creación de espacios y mecanismos de comunicación y transparencia en los que podamos ofrecer un recuento de nuestras acciones y aportes como miembros activos de la sociedad. Es así que ponemos a disposición de nuestros grupos de interés y público en general nuestro cuarto Reporte de Sostenibilidad, que compila la información de nuestro desempeño económico, social, laboral y ambiental a lo largo del año 2011.

Este reporte ha sido elaborado según lo requerido por la Global Reporting Initiative (GRI)-G3, estándar líder en la elaboración de publicaciones de este tipo. Nuestro Reporte de Sostenibilidad 2011 ratifica, por tercera vez, el nivel de cumplimiento A, el mismo que ha sido confirmado por la propia GRI y que está alineado a la Norma ISO 26000 de responsabilidad social.

Entre otros temas, aquí explicamos cómo es que Antamina ha contribuido económicamente en los últimos años con más de 11 mil millones de nuevos soles en Ancash, la región que nos acoge; como es que nuestro compromiso con la búsqueda y fomento del talento y capacidades en la región se traduce en un listado de 600 proveedores ancashinos y en que el 100% de nuestra mano de obra no calificada también lo sea.

Nuestro aporte voluntario, establecido en 2006 y administrado a través del Fondo Minero Antamina (FMA), permitió que nuestra inversión social se incrementara siete veces y posibilitó el desarrollo de proyectos a lo largo y ancho de la región. Otro indicador de cambio altamente valorado es haber ayudado, a través de la Asociación

Áncash, a poner en valor la riqueza natural e histórica de la zona.

Nuestra actuación con el medio ambiente parte de una relación de absoluto respeto por el entorno en el que nos desenvolvemos. Gracias a nuestros altos estándares, hemos registrado 100% de cumplimiento ambiental en calidad de agua y calidad de aire.

Nos enorgullece contar con iniciativas exitosas que involucran directamente a nuestros socios estratégicos y proveedores. Las mismas que hemos buscado reconocer mediante los Premios Sumajq, organizados para premiar las mejores prácticas entre nuestros principales proveedores, y que distinguió 34 proyectos de nueve empresas entre 440 iniciativas participantes.

En 2011, siete premios de carácter nacional confirmaron nuestro permanente compromiso con el desarrollo sostenible y la gestión con altos estándares. Allí está, por ejemplo, nuestro “Plan estratégico del Comité de Transportistas y Proveedores” y el programa “Alli Micuy”, a través del que hemos colaborado en la lucha contra la desnutrición crónica infantil en 800 localidades de Ancash.

También el proyecto “Conservación del Monumento Arqueológico de Chavín de Huántar” y el de “Promoción Turística del Corredor de Conchucos”. Recibimos un reconocimiento por nuestra cultura de prevención de riesgos laborales; así como obtuvimos el primer puesto por el “Modelo de control de costos en una empresa minera” durante la 30ª Convención Minera y recibimos una distinción del Ministerio de Educación por la labor de la Asociación Ancash, institución a través de la que Antamina desarrolló diversas iniciativas de promoción turística y cultural.

Quienes integramos la familia Antamina estamos profundamente orgullosos de haber logrado tanto para nuestra querida región Ancash y ratificamos nuestro compromiso de seguir trabajando, junto a su gente y sus autoridades, por el desarrollo sostenible de una de las regiones de mayor proyección y futuro en el Perú.

Los invitamos a revisar nuestro reporte de sostenibilidad y a enviarnos sus comentarios que nos servirán para mejorar nuestra gestión de información de sostenibilidad en próximos ejercicios.

Abraham Chahuan
Presidente y Gerente General
Compañía Minera Antamina S.A.

Perfil

1.1	Sobre Antamina	10
1.2	Antamina al 2011	12
1.3	Marco de actuación	13
1.4	Reconocimientos	17



01

PERFIL

Producimos cobre y zinc a más de 4 mil m.s.n.m en Ancash, Perú y somos una de las 10 minas más grandes en el mundo. Nuestros accionistas son empresas líderes en la industria global y contamos con una Política de Salud y seguridad industrial, medio ambiente, relaciones comunitarias y derechos humanos.



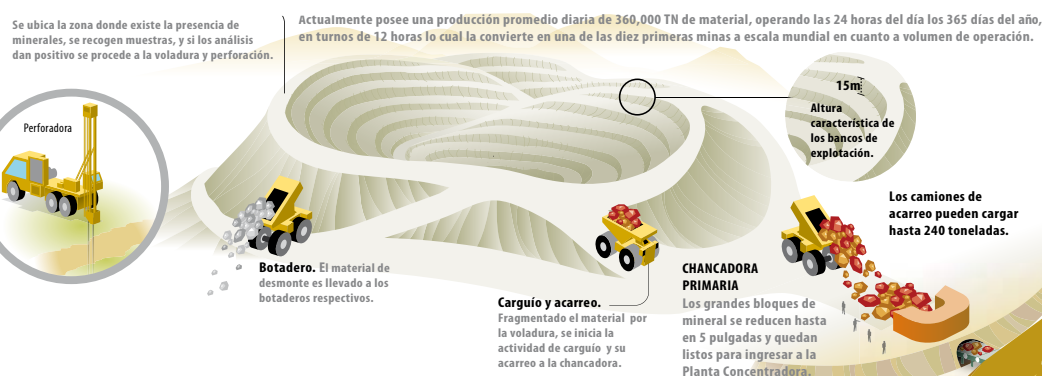
1.1 Sobre Antamina

Somos una de las mayores productoras de concentrados de cobre y zinc y una de las diez minas más grandes del mundo. También producimos concentrados de molibdeno, plata, plomo y bismuto.

Estamos constituidos bajo las leyes peruanas, y nuestros accionistas son cuatro empresas líderes en el sector minero mundial, cuyo porcentaje de accionariado se distribuye así¹: BHP Billiton: 33.75%, Xstrata: 33.75%, Teck Resources: 22.50% y Mitsubishi Corporation: 10.00%

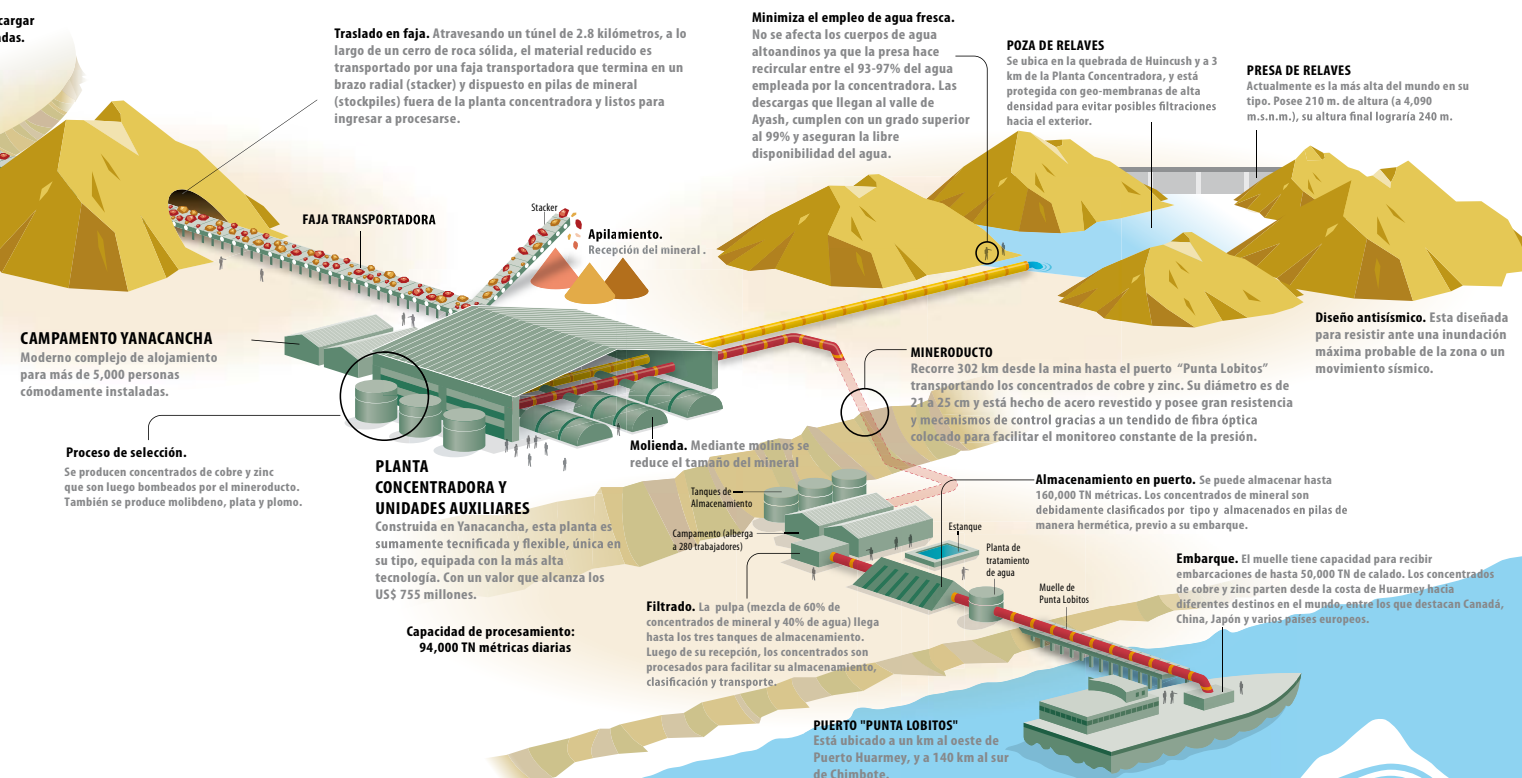
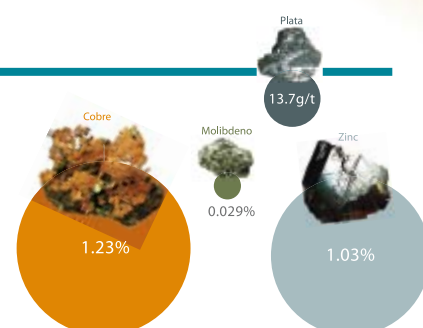
La Mina está ubicada en el distrito de San Marcos, provincia de Huari (Ancash), a una altitud promedio de 4,300 m.s.n.m. Además de la mina, actuamos en las siguientes zonas:

- **Campamento Yanacancha:** Aquí se encuentra la Planta Concentradora, donde se procesa el mineral extraído del tajo.
- **Puerto Punta Lobitos:** Está ubicado en la provincia de Huarvey (Ancash), a 290 kilómetros al norte de Lima. Aquí se reciben los concentrados que son transportados desde la mina a través de un moderno ducto de acero, revestido de polietileno de alta densidad.
- **Presa de relaves:** Se ubica en la Quebrada Huincush, a 4,075 m.s.n.m.



Los productos que exportamos

El depósito mineral de Antamina es polimetálico y consta de cobre, zinc, plata, molibdeno y bismuto. Es el más grande del mundo conocido en la actualidad. En el año 2000 se calculó que el yacimiento posee 559 millones de toneladas de reservas minables.



¹No cotizamos en la bolsa de valores.

1.2 Antamina al 2011²

Generamos empleo directo e indirecto y nos preocupamos por generar puestos de trabajo en la región. Nos aseguramos de crear valor en nuestro entorno a través del pago de impuestos al Estado y de nuestra inversión social.

→ Desempeño económico*

Empleo generado (En miles de US\$)*		
Colaboradores directos	2,577	empleados
Colaboradores indirectos	6,247	(mano de obra calificada y no calificada)
Colaboradores locales	+ 2,800	puestos de trabajo generados tanto de manera directa como indirecta en la zona.
Proveedores	+ 4,200	proveedores activos

Valor económico directo creado (En miles de US\$)*		2010	2011
Ingresos	Ventas netas más ingresos procedentes de inversiones financieras y venta de activos	2,819,099	3,176,234

Valor económico distribuido (En miles de US\$)*		2010	2011
Pagos a proveedores de fondos	Dividendos a accionistas, pagos de intereses.	1,481,673	1,253,342
Salarios y beneficios sociales para los empleados	Pagos totales realizados a los empleados y contribuciones sociales. No incluye compromisos de pago futuros.	214,417	237,179
Pagos a gobiernos	Tasas e impuestos brutos.	502,489	687,897
Inversiones en la comunidad ³	Aportaciones voluntarias e inversión de fondos en la comunidad en el sentido amplio de la palabra.	60,663	8,583

² A diciembre de 2011.

³ Incluyen donaciones a instituciones de diversa índole.

Política de Salud y Seguridad Industrial, Medio Ambiente, Relaciones Comunitarias y Derechos Humanos



Somos Antamina, operadores de un yacimiento polimetálico complejo en los Andes Peruanos. Nuestro propósito es maximizar el valor de nuestros recursos, con seguridad y responsabilidad, creando valor para nuestros accionistas y beneficios para nuestros colaboradores, socios estratégicos, comunidades y el Perú.

Vivimos los valores de nuestra empresa como propios y estamos altamente motivados a ser siempre mejores.

Logramos resultados extraordinarios y predecibles en salud y seguridad, medio ambiente, relaciones comunitarias, calidad, y eficiencia, con el compromiso, participación y liderazgo de nuestra gente.

Conscientes de nuestro propósito, asumimos el compromiso y responsabilidad de:

- Proveer un ambiente de trabajo seguro y saludable para nuestros trabajadores y socios estratégicos, controlando los riesgos en todas nuestras actividades, a fin de lograr la meta de cero daños a las personas y la propiedad.
- Actuar responsablemente como administradores de los recursos, asegurando el cuidado ambiental, previniendo en todas nuestras actividades los riesgos para el ambiente, y cumpliendo con todos nuestros compromisos ambientales.
- Respetar la cultura, tradiciones y valores de las comunidades vecinas a nuestras operaciones, y activamente trabajar por el desarrollo sostenible de las comunidades dentro de nuestra área de influencia.
- Respetar los derechos humanos proclamados en el ámbito internacional, y comprender, promover y cumplir con los Principios Voluntarios de Seguridad y Derechos Humanos.
- Mantener comunicación abierta con las autoridades, comunidades, empleados, socios estratégicos y otros públicos interesados, respecto a temas relacionados al ambiente, la salud, la seguridad, las relaciones comunitarias y los derechos humanos.
- Mantener un programa de monitoreo, para asegurar el cumplimiento constante de esta política, leyes y normas gubernamentales vigentes y los estándares y procedimientos internos.
- Mantener un programa de capacitación y alineamiento para asegurar que todos nuestros empleados y socios estratégicos sean capaces de cumplir con sus responsabilidades en salud y seguridad, medio ambiente, relaciones comunitarias, y derechos humanos.
- Revisar periódicamente los sistemas, programas y prácticas ambientales, de salud, seguridad, relaciones comunitarias y derechos humanos para asegurar la mejora continua en el desempeño de nuestras actividades.

Enero 2011

Abraham Chahuán Abdirrabo
Presidente y Gerente General
Compañía Minera Antamina S.A.

Somos Antamina.
¡Nosotros cumplimos!

1.3 Marco de actuación

Código de Conducta

- Tenemos un Código de Conducta que es firmado por cada trabajador en señal de compromiso de cumplimiento.
- Hacemos seguimiento y contamos con mecanismos para su seguimiento y control.
- La determinación de una infracción al Código de Conducta se considera una falta grave, que puede ser sancionada con una amonestación e, inclusive, con la separación

- 2,180 empleados fueron formados en las políticas anticorrupción en 2011 (actualización en el Código de Conducta de Antamina, que contempla las políticas anticorrupción de la empresa).

En Antamina nos alineamos y apoyamos las siguientes iniciativas de transparencia y ética:

- Código de Conducta de la Sociedad Nacional de Minería, Petróleo y Energía desde 2003.

en inglés) desde 2007⁴. En el marco de esta iniciativa, difundimos nuestros aportes al Estado en materia de impuesto a la renta, y, por consiguiente, también los montos de canon minero que le corresponden a los diversos gobiernos locales. Esta divulgación se realiza a través de conferencias de prensa, notas de prensa y en nuestra página web.

- Principios Voluntarios de Seguridad y Derechos Humanos desde 2008. Estos principios fueron impulsados por los

Al mismo tiempo, estos principios ofrecen guías para la relación de las empresas con los organismos de seguridad del Estado y firmas de vigilancia privada.

Ética y Derechos Humanos

Contamos con un Plan de Acción de Derechos Humanos que estamos aplicando para la identificación de riesgos relacionado principalmente a asuntos comunitarios.

Para ello, partimos de un informe sobre la identificación de riesgos potenciales en derechos humanos, realizado en el primer trimestre del 2011⁵, el cual concluye que no se han registrado episodios de trabajo infantil ni forzoso. Asimismo, determina que no se registran la “existencia de prácticas corruptas”.

También se identifica como oportunidades de mejora los aspectos relacionados a la

participación femenina en el trabajo, la difusión de los derechos humanos con los socios estratégicos y la adecuada gestión de las relaciones laborales.



Contamos con una Política de Salud y seguridad industrial, medio ambiente, relaciones comunitarias y derechos humanos, y un Código de conducta que marca la pauta de nuestra actuación.

- debidamente justificada— del o de los infractores.
- En 2011 recibimos cuatro denuncias de violación al Código de Conducta.
 - Todas las áreas de Antamina han sido analizadas en cuanto a riesgos organizacionales relacionados con la corrupción, por ello el Código de Conducta alcanza a todas las áreas de la empresa.

- Principios del Pacto Mundial, a través de su representación en la CONFIEP.
- La Iniciativa para la Transparencia en las Industrias Extractivas (EITI, por sus siglas

4 La EITI busca asegurar que los ingresos de las industrias extractivas (petróleo, gas y minería) sean debidamente contabilizados y contribuyan al desarrollo sostenible y a la reducción de la pobreza.

Gobiernos de Estados Unidos, el Reino Unido, Holanda y Noruega y por las empresas de los sectores de extracción de recursos, energía y algunos organismos no gubernamentales para establecer líneas de acción concretas para evaluar y manejar sistemáticamente los riesgos e impactos de la actividad empresarial.



Almacén de concentrados en Puerto Punta Lobitos

5 Este estudio estuvo basado en el enfoque de la Human Rights Impact Assessment and Management (HRIAM), propuesta metodológica auspiciada por el International Finance Corporation (integrante de The World Bank Group), The Global Compact y el International Business Leaders Forum.

Grupos de interés priorizados para el Reporte de Sostenibilidad 2011



1.4 Reconocimientos

• Premio Creatividad Empresarial

Fuimos reconocidos en la categoría Productos y Servicios Intermedios por el Plan Estratégico del Comité de Transportistas y Proveedores". Asimismo, esta iniciativa también recibió un reconocimiento en el Encuentro Logístico de la 30ª Convención Minera-PERUMIN.

Con la finalidad de hacer de la ruta de Antamina la más segura del país, creamos hace más de siete años el Comité de Proveedores y Transportistas, iniciativa pionera por integrar varias empresas alrededor de ese objetivo.

En él participan todos los transportistas y los proveedores de los principales productos que transportamos. Esta iniciativa demuestra que el transporte de carga minera puede ser seguro, responsable y humano si se plantean estrategias innovadoras: redujimos en 89% el índice de accidentes registrables en estos últimos tres años.

- También fuimos ganadores en la categoría Turismo y Recreación por el proyecto de Conservación del Monumento Arqueológico de Chavín de Huántar y por el de Promoción Turística del Corredor de Conchucos.
- Nuestro proyecto Alli Micuy se hizo acreedor también de un premio Creatividad Empresarial al obtener el primer puesto en la categoría Compromiso con la

Sociedad. El principal logro de esta iniciativa fue la disminución de la desnutrición crónica en 800 localidades de Ancash.

Obtuvimos el premio especial El Comercio a la mejor iniciativa de Responsabilidad Social.

- Recibimos el **Premio Rímac de Honor a la Prevención**, que reconoció nuestra cultura de prevención de riesgos laborales.
- Obtuvimos el primer puesto por nuestro modelo de control de

costos en una empresa minera durante la 30ª Convención Minera-PERUMIN.

- Recibimos el **Chasqui de Oro** como reconocimiento del Ministerio de Educación a la Asociación Ancash por su aporte a la cultura regional.



A low-angle photograph of a man wearing a green shirt and a straw hat, reaching up to harvest avocados from a tree. The avocados are green and ripe, hanging from the branches. The background is a clear blue sky.

Contribución

socioeconómica

2.1	Empleo y proveedores de origen local	20
2.2	Fondo Minero Antamina	22
2.3	Asociación Ancash	25

02

CONTRIBUCION SOCIOECONÓMICA

Antamina ha aportado en los últimos años más de 11,000 millones de nuevos soles al Estado peruano. De estos impuestos entregados al Estado, más del 60% retornaron a la región como canon minero.



Ancash es una de las regiones con mayores recursos económicos del país. Durante el periodo 2001-2011, el canon minero de Ancash se multiplicó más de 1,300 veces.

Antamina ha aportado en los últimos años más de 11,000 millones de soles. De estos, más del 60% retornaron a la región como canon minero: es decir, 5,788 millones de soles.

Hasta diciembre de 2011, según el MEF, la provincia de Huarí ha recibido más de 1,900 millones de soles; el distrito de San Marcos, 770 millones de soles; y el distrito de Chavín de Huántar, 212 millones de soles.

La gran industria minera es desde hace una década la palanca del crecimiento económico del Perú. Su relevancia en términos de exportación (alrededor del 60% en 2011) y de dinamismo en sectores relacionados —y que generan mucho empleo—, así como su impacto en las economías locales, son prueba de ello.

La relación con las comunidades y sus líderes sigue siendo, sin embargo, el gran desafío para toda nuestra industria. Creemos que nuestros altos estándares de operación y nuestra contribución en el desarrollo social y económico nos permiten ser aliados de las poblaciones, pero también



reconocemos que aún hay tareas pendientes para que las autoridades, comunidades, sociedad civil y empresas mineras establezcamos puentes en lugar de divergencias.

2.1 Empleo y proveedores de origen local

Durante 2011 hemos generado más de 300 puestos de empleo directo local (mediante Antamina) y cerca de 1,900 puestos de empleo indirecto local (a través de nuestros socios estratégicos).

A continuación el detalle.

Empleo Directo Local		Empleo Indirecto Local							
Mano de obra no calificada (zona de influencia directa)	Mano de obra calificada (región Ancash)	HUARI		HUARMEY		BOLOGNESI		Otras provincias	
		Calificado	No calificado	Calificado	No calificado	Calificado	No calificado	Calificado	No calificado
250	55	69	354	57	47	131	616	352	232

Datos clave

25% de nuestra mano de obra calificada proviene de la región Ancash.

100% de mano de obra no calificada es local (500 vacantes para personas de la zona de influencia directa en 2011).

Implementamos un proceso para garantizar de que las plazas para empleo local sean cubiertos por personas que viven en la zona aledaña a nuestras operaciones. Por ello la convocatorias de estos puestos se realizan de manera coordinadas entre las áreas de RR. HH. y RR. CC, se cuentan con mecanismos de verificación y transparencia y se realiza la selección.

Debido a nuestra constante preocupación por buscar una mejor formación académica de los profesionales que egresan de las universidades ancashinas, la Universidad Santiago Antúnez de Mayolo nos otorgó un diploma de reconocimiento. A los jóvenes que egresan de esta universidad se les brinda capacitación y contactos para realizar prácticas profesionales en distintas empresas, gracias al Plan de Entrenamiento Local Profesional.

Es importante resaltar que cuando un colaborador ingresa a laborar en Antamina recibe un salario mínimo de S/. 1,470, superior al salario mínimo vital establecido por el Estado, que al término del año 2011 fue de S/. 675.

Proveedores y contratistas locales

- Más de 600 de nuestros proveedores activos son de Ancash, a los que se adjudicó un monto superior a los US\$ 11 millones.
- El 78% de personal no calificado del personal de intermediación laboral es de origen local (1,160 personas).
- El 29% del personal tercerizado son trabajadores provenientes de Ancash.



2.2 Fondo Minero Antamina:

Antamina, establecido en 2006 y administrado por el Fondo Minero Antamina (FMA), permitió que nuestra inversión social se incrementara siete veces, y posibilitó ampliar las intervenciones para que lleguen a toda la región. A diciembre de 2011, el FMA ejecutó más de US\$ 240 millones –más del 90% de los aportes recibidos– en programas de salud, nutrición, desarrollo productivo, fortalecimiento institucional e infraestructura.

→ Nutrición y salud



Trabajamos en la prevención de la desnutrición crónica y la anemia, que alcanzó a más de 44,000 niños menores de tres años, y llevamos atención médica a más de 16,000 personas.

- Se contribuyó a reducir la prevalencia de crónica entre los niños menores de tres años de 39.4% a 22.0%*.
- Se colaboró en la disminución de la prevalencia de anemia entre los niños menores de 3 años de 63.2% a 41.3%*. Se trabajó en más de 800 centros poblados de las 20 provincias de Ancash y 12 distritos de Ancash.
- Se ayudó a incrementar la lactancia materna exclusiva: de 81.4% a 90.7%. Se redujo la prevalencia de enfermedades diarreicas agudas: de 26.6% a 12.9%. El acceso al agua segura aumentó al 93.69% de las familias.
- 53,663 atenciones básicas y especializadas a través de las 31 campañas médicas ejecutadas en 2011, que beneficiaron a 16,309 habitantes de comunidades rurales de la zona de influencia.
- Más de 10,000 escolares de instituciones educativas de la zona de influencia lograron beneficiarse del programa de salud escolar (salud ocular).
- Se ayudó a reconstruir 13 establecimientos de salud (EE. SS.), se refaccionaron 33 y 34 fueron equipados.
- Se contrató a personal de salud para cubrir 51 plazas en EE. SS. de Ancash y 743 personas fueron capacitadas.
- Se realizaron 35 campañas médicas y 17,000 personas recibieron 53,663 atenciones en comunidades de la zona de influencia de Antamina.

→ Educación



Nos enfocamos en mejorar la calidad de la educación básica y la empleabilidad de los jóvenes de la zona.

- Se trabajó con 231 instituciones educativas de Ancash y Huánuco.
- En 2011, 52% de alumnos logró el nivel básico o de suficiencia (al inicio del proyecto llegaban al 35%). En matemáticas, el nivel de rendimiento básico o de suficiencia aumentó de 23% a 39%.
- 324 profesores y 75 directores siguieron un Diplomado en Pedagogía y Aprendizaje.
- 546 docentes capacitados en convenio con la PUCP (Pontifica Universidad Católica del Perú) y el Ministerio de Educación.
- 1,008 personas, en su mayoría jóvenes, han recibido cursos de capacitación:
- 431 jóvenes culminaron el curso básico para ingresar a laborar como choferes de camión. De este grupo, 273 se encuentran trabajando en el área de operaciones de Antamina.
- 30 jóvenes terminaron el curso de Maquinaria de Equipo Pesado con una beca integral, curso alineado con las necesidades de la empresa.
- Se crearon 16 centros de formación técnica equipados con planes curriculares actualizados según la demanda laboral regional.

→ Desarrollo productivo



Colaboramos con la población en la mejora de la productividad e ingresos y en la introducción de nueva tecnología y cambio de actividad productiva.

Resultados 2007-2011:

- Ventas generadas: US\$ 69.1 millones
- 16,374 empleos generados
- 1,206 hectáreas reforestadas
- 2,125 hectáreas con pastos mejorados
- 1,157 hectáreas con sistemas de riego tecnificado instalado
- 332 ovinos mejorados entregados, 11,542 inseminaciones en ovinos y 7,532 borregos nacidos.
- 40 vacunos mejorados entregados, 1,404 inseminaciones en vacas y 339 terneros nacidos
- Riego tecnificado: A la fecha, se han desarrollado un total de 42 iniciativas que benefician a 4,178 productores y abarcan un área de 1,157.9 hectáreas.
- Proyecto de conchas de abanico en Huarmey: 17 TM exportadas con un ingreso por venta de US\$ 141,071.
- Mejora genética de ovinos en la comunidad de Cátac. Razas mejoradas: East Friesian (leche) y Dohne Merino (carne y lana), y 86 borregos nacidos por implantación de embriones, y 70 borregos nacidos por inseminación artificial.
- Promoción de cultivos de gran potencial: instalación de 35 hectáreas de Aguaymanto en San Marcos, 14 hectáreas de rocoto en valle Fortaleza y 20 hectáreas de quinua en Llata.

→ Fortalecimiento institucional e infraestructura



Buscamos mejorar la infraestructura social y económico-productiva mediante la ejecución de obras priorizadas por las autoridades y contribuir al fortalecimiento de la gestión pública para un mejor uso del canon minero.

- 100 obras construidas de agua y saneamiento en beneficio de más de 8,000 familias.
- 50 perfiles y expedientes técnicos para sistemas de agua y saneamiento por una inversión de US\$19 millones.
- 3,567 hectáreas de cultivo con mayor disponibilidad de agua para riego en beneficio de 5,525 familias.
- 123 localidades con servicio de telefonía por primera vez en beneficio de más de 20,000 habitantes.
- 434 localidades del Callejón de Conchucos con mejora en el acceso y calidad del servicio eléctrico.
- 646 familias de la cuenca de Ayash con energía eléctrica por primera vez.
- 179 colegios con mejor infraestructura.
- 33 establecimiento de salud refaccionados y 14 reconstruidos.
- US\$60 millones de canon de los municipios de Ancash se ejecutan gracias a proyectos formulados con apoyo del FMA.
- Donación de maquinaria y equipos para el fortalecimiento de la gestión pública en 30 municipios provinciales y distritales. 100 obras construidas de agua y saneamiento en beneficio de más de 8,000 familias.

Cabe agregar también que a través del Programa de Inversiones Sociales y Económico Productivas (PISEP) se logró:

Realizar obras de infraestructura por US\$ 20'224,000.

Financiar 104 proyectos en infraestructura vial, educativa, de salud y de agua y saneamiento en seis zonas de influencia directa de 13 distritos de las provincias de Huari, Bolognesi, Recuay, Barranca, Huamalíes, Huallanca, Huarmey y Aquia.

⁶ Entre 2007 y 2011.

⁷ Resultados logrados en el periodo 2007-2011

Asociación Ancash

La Asociación Ancash fue creada para promover la conservación del patrimonio histórico y natural y fomentar el desarrollo sostenible de una de las regiones con mejores oportunidades para poner en valor su riqueza natural e histórica.

Ancash alberga al Callejón de Huaylas, que divide en dos su geografía: por un lado, destacan sus hermosas playas costeras y al este, en la cuenca del Marañón, diversos valles conforman el Callejón de Conchucos.

En 2011, nos enorgullece saber

que hemos contribuido a que:

- Huarmey sea incluido como destino turístico de verano en el calendario de Promperú.
- El proyecto Dinosaurios del Perú sea considerado en los circuitos turísticos hacia Conchucos.

- Innovar la educación musical con el proyecto Sinfonía por el Perú, en beneficio de los niños y jóvenes de Huaraz y San Marcos.

El Fondo Minero Antamina se encargó de canalizar el aporte social de Antamina y la Asociación Ancash fue el motor de iniciativas que contribuyo con la identidad y patrimonio cultural y natural de la región.

Crianza de Cuyes. Proyecto de Desarrollo Productivo desarrollado a través del Fondo Minero Antamina



Datos clave
○ La Asociación Ancash trabaja en tres líneas de acción: recursos naturales, turismo sostenible y cultura.
○ La inversión de la Asociación Ancash, en sus tres líneas de acción, en 2011 sumó US\$ 746,850 ⁴ .
○ Se desarrollaron actividades y proyectos en el eje de turismo por más de US\$ 85,000.
○ Se desarrollaron ocho iniciativas de cultura por más de US\$ 247,000.
○ Se implementaron proyectos en el eje de recursos naturales (conservación) por un valor de US\$ 297,500.

4 Incluye gastos de administración y de operación de la Asociación Ancash.

Comunidades

3.1	Hitos y retos en Relaciones Comunitarias	28
3.2	Compromisos asumidos	31
3.3	Gestión de reclamos	32



03

COMUNIDADES

Hemos cumplido el 90% de los compromisos asumidos en el período 2011. Contamos con mecanismos formales que nos permiten dialogar con las comunidades de nuestro entorno y procedimientos para recoger sus reclamos y gestionar posibles controversias



Nuestro modelo de relacionamiento está basado en la participación mediante el diálogo y impulso al desarrollo sostenible de las comunidades. En 2011, hemos cumplido el 90% de los compromisos asumidos con ellas, y estamos gestionando los reclamos para continuar estableciendo relaciones de confianza y transparencia. .

3.1 Hitos y retos en Relaciones Comunitarias

Hitos 2011	Retos 2012
<ul style="list-style-type: none"> ○ Mano de obra no calificada (MONO) para Antamina y sus socios estratégicos proviene de la región Ancash (se cumplió en 100% para Antamina y 87% para los socios estratégicos). 	<ul style="list-style-type: none"> ○ Cumplir al cien por ciento con los compromisos asumidos con las comunidades campesinas de nuestra zona de influencia directa.
<ul style="list-style-type: none"> ○ En 2011, no hemos tenido controversias por disputa de tierras, derechos consuetudinarios ni reasentamiento de la comunidad. 	<ul style="list-style-type: none"> ○ Facilitar el desarrollo de las actividades de las diferentes áreas de la operación.
<ul style="list-style-type: none"> ○ No presentamos incidentes por discriminación o violación a los derechos humanos. 	<ul style="list-style-type: none"> ○ Desarrollar iniciativas específicas que logren impactar positivamente en los niveles de integración del equipo.
<ul style="list-style-type: none"> ○ Todos los compromisos comprometidos para ejecución han sido culminados durante 2011 (la meta era de 90%). 	<ul style="list-style-type: none"> ○ Mejorar la interacción y capacitación con las comunidades, con la idea de ir disminuyendo este indicador.
<ul style="list-style-type: none"> ○ 89% de reclamos socioambientales cerrados (la meta era 70% de respuesta a los reclamos recibidos). 	<ul style="list-style-type: none"> ○ Iniciar la sistematización de los compromisos desde la fecha de arranque del sistema e ir incluyendo la data de años anteriores.
<ul style="list-style-type: none"> ○ 100% de los principios de Derechos Humanos implementados en las actividades sociales de Antamina. 	<ul style="list-style-type: none"> ○ Con la finalidad de mejorar el desarrollo del área dentro de Antamina, se viene discutiendo un nuevo organigrama para el área.

→ ¿Qué temas preocupan más a nuestras comunidades?

- Inversión social
- Mecanismos de empleo local
- Asuntos ambientales: posible afectación del agua y comités
- Temas de salud humana y salud animal
- Cumplimiento de compromisos
- Dinamización de la economía local

Diálogo

Contamos con diversos espacios institucionalizados, donde participan líderes, autoridades y representantes de diversos sectores. Estos son:

- Mesas de concertación y desarrollo
- Reuniones de coordinación con autoridades
- Comités, asociaciones, frentes de defensa y gremios
- Talleres participativos con grupos de interés diversos

En ellos informamos sobre los avances de nuestros proyectos y los compromisos asumidos con la comunidad, y recibimos de forma abierta sus inquietudes y preocupaciones. Además, es un espacio para que los diferentes actores revisen y realicen un seguimiento a nuestro actuar sobre los temas de interés de la comunidad.



Ludotecas. Proyecto del componente Educación desarrollado a través del Fondo Minero Antamina

Además, contamos con:

- Oficina de relaciones comunitarias en cada sede de Antamina para recibir los reclamos y dudas de población.
- Centros Informativos Itinerantes que recorren comunidades, asentamientos y poblaciones locales para brindar información sencilla sobre el impacto y procesos de las operaciones, el manejo ambiental y la gestión de responsabilidad social. A través de los centros también recibimos las inquietudes de la población y su perspectiva de esta iniciativa. En cada visita recibimos a más de 1,000 personas entre comunidad, autoridades, universitarios y periodistas locales.

- Radio Yanacancha (programa Aquí Estamos): A través de este programa, transmitimos mensajes a la comunidad sobre nuestros objetivos en términos de seguridad, responsabilidad social y clima laboral, y abordamos temas que sean útiles a la comunidad,

como recomendaciones a emprendedores y orientación familiar, e impulsamos hasta concursos. Tenemos una sección de entrevistas a nuestros colaboradoresde las distintas sedes para que transmitan, desde su experiencia, la labor de Antamina.



3.2 Compromisos asumidos

Hemos cumplido con el 90% de los compromisos asumidos con las comunidades de nuestra zona de influencia. En 2012, se vienen gestionando aquellos compromisos que quedaron suspendidos en 2011.

¿De qué tratan estos compromisos?

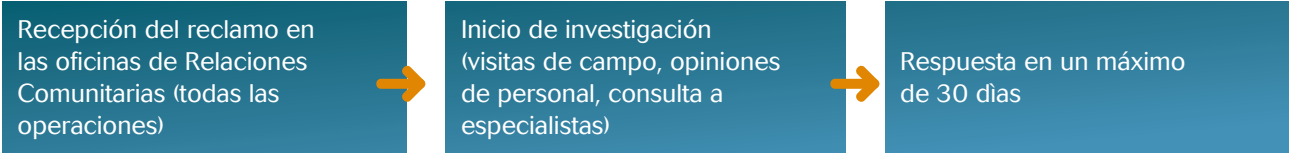
- Acuerdos sobre donaciones de bienes y dotación de infraestructuras de diversos tipo.
- Acuerdos sobre la marcha y desarrollo de proyectos, asistencia en servicios de salud, capacitación y asistencia técnica de diverso tipo y, en menor cantidad, asuntos relacionados a iniciativas ambientales.

Zonas	Compromisos	Cerrados	% de cumplimiento
Huarmey VF	14	13	93%
SM-Ango Raju	7	6	86%
SM-Huaripampa	5	4	80%
SM-Zona Sur	2	2	100%
Carretera	16	16	100%
Ayash-Asodeso	17	17	100%
Santa Cruz de Pichiu	11	11	100%
Late (Línea auxiliarde Tranmision eléctrica)	35	27	77%
Total	107	96	90%



3.3 Gestión de reclamos

Contamos con procedimientos para la atención y gestión de reclamos que faciliten una solución adecuada para ambas partes.



De no estar de acuerdo el reclamante con la respuesta de Antamina:



En 2011, se registraron 55 reclamos referidos a temas relacionados con las tierras, el empleo local, asuntos ambientales, la reubicación, entre otros. El 96% de estos reclamos fueron resueltos.



Controversias y gestión de riesgos

Somos conscientes de que en una operación como la nuestra, colindante con poblaciones campesinas, se pueden generar controversias.

Por ello, en la actualidad se ha evaluado los riesgos en:

- Los linderajes de la propiedad de Antamina.
- El crecimiento de la presa de relaves en la zona de Tucush.
- La interacción de Antamina y sus socios estratégicos con las poblaciones de la zona de influencia.

Derechos Humanos y Relaciones Comunitarias.

En el marco de nuestro Plan de Acción de Derechos Humanos, hemos elaborado un informe de identificación de sus potenciales riesgos de vulneración, a través de un trabajo de campo en el campamento Yanacancha y en poblaciones cercanas. Para ellos aplicamos el Human Rights Impact Assessment and Management



(HRIAM), propuesta metodológica de mayor legitimidad internacional.

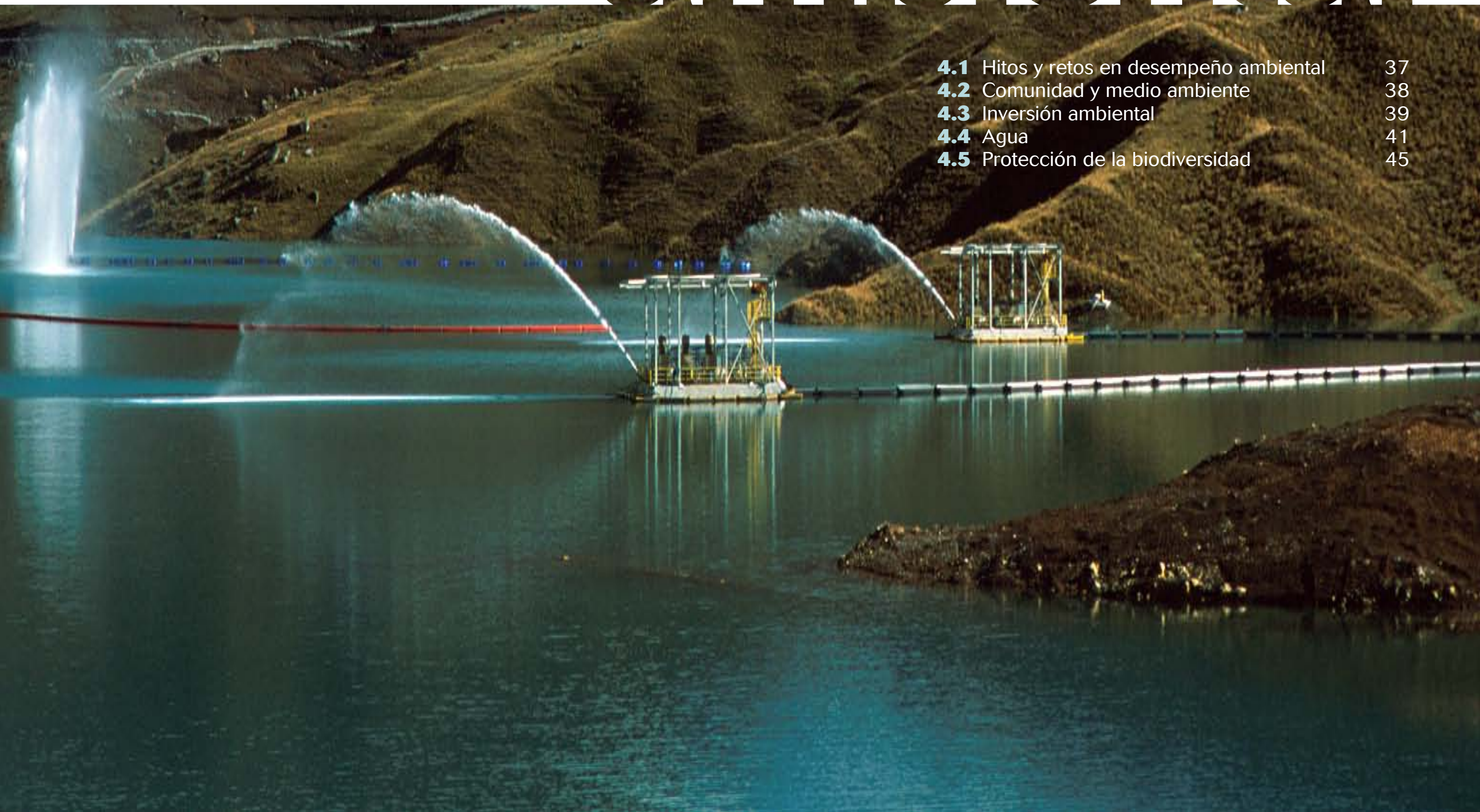
Se ha evaluado los riesgos en los linderajes de la propiedad de Antamina, en el crecimiento de la presa de relaves en la zona

de Tucush y en la interacción de Antamina y sus socios estratégicos con la comunidad de la zona de influencia.



Desempeño ambiental

4.1	Hitos y retos en desempeño ambiental	37
4.2	Comunidad y medio ambiente	38
4.3	Inversión ambiental	39
4.4	Agua	41
4.5	Protección de la biodiversidad	45



04

DESEMPEÑO AMBIENTAL

Hemos registrado un cumplimiento del 100% en materia de calidad de agua y calidad de aire. Solo durante 2011 hemos invertido más de US\$ millón 200 mil en materia ambiental



Nuestro sistema de gestión ambiental es uno de los más reconocidos en el sector minero peruano, debido a su alto nivel de desempeño.

En este marco, desarrollamos nuestro Plan de Manejo Ambiental, que tiene como objetivo el control, manejo y reducción de los posibles impactos ambientales generados en el desarrollo de nuestras actividades. Incorpora criterios de cumplimiento obligatorio y estándares propios de nuestra empresa e involucra tanto nuestro desempeño como el de nuestros socios estratégicos.

Este plan incluye:

- Monitoreo continuo de la calidad ambiental (aire, agua, suelo, vegetación y fauna) en el ámbito de operación y zonas de influencia.
- Gestión de residuos sólidos hasta su disposición final.
- Restauración y estabilización de áreas disturbadas por las operaciones.
- Desarrollo de plantaciones forestales y de pastos.
- Uso racional del agua.

El ciento por ciento de nuestras operaciones cuentan con la certificación del Sistema de Gestión Ambiental-ISO 14001, que garantiza nuestro desempeño ambiental, acorde con la normativa legal vigente y propia de Antamina.

Desarrollamos entre nuestros colaboradores el Programa de Entrenamiento en el Sistema de Gestión Ambiental, el cual busca motivarlos para comprometerse con las buenas prácticas ambientales en cada una de sus acciones y desde sus puestos de trabajo.

4.1 Hitos y retos en desempeño ambiental

Hitos 2011	Retos 2012
○ 100% de cumplimiento ambiental en calidad de aire.	○ Disminuir el envío de agua fresca por el mineroducto de 50,000 a 20,000 m³/año
○ 100% de cumplimiento ambiental en calidad de agua.	○ Disminuir en 5% el consumo de agua potable.
○ Cero incidentes ambientales registrados de alto potencial.	○ Disminuir en 5% el consumo de energía en campamento pionero y bomba contra incendios y en otras instalaciones.
○ Se disminuyó la generación de residuos sólidos peligrosos (de 71.6 kg/persona /mes a 70.16 kg/ persona/mes).	○ Disminuir en 5% el consumo de energía en oficinas <i>main office</i> , satelital y en nuevo campamento y oficinas
○ Se logró que más del 60% de trabajadores de Antamina tome los cuatro cursos del programa anual de entrenamiento del Sistema de Gestión Ambiental.	



Bosque de Huarmey. Proyecto de reutilización de aguas tratadas producto de nuestras operaciones

4.2 Comunidad y medio ambiente

Nuestra misión es prevenir y minimizar los posibles conflictos socioambientales significativos a través de la comunicación transparente sobre nuestra conducta ambiental. De esta manera, buscamos atender de manera proactiva las preocupaciones y dudas de la comunidad.

Acciones implementadas

Entrega de información socioambiental:

- Reportes trimestrales de monitoreo ambiental a los comités ambientales, autoridades locales y regionales.
- Visitas guiadas.
- Evaluaciones de impacto ambiental y la modificación LATE (Línea Auxiliar de Transmisión Eléctrica).

Mecanismos de comunicación y consulta

- Participación ciudadana en evaluaciones, monitoreos conjuntos anuales y en el programa de monitoreo de la autoridad local Administración Local del Agua (ALA)-Huari.
- Atención a reclamos socioambientales.
- Participación en mesas de diálogo y concertación con autoridades y representantes de la comunidad de la zona de influencia, y en asambleas comunales. Buscamos crear espacios más transparentes y confiables para ambas partes.

- Reuniones con seis comités ambientales: Comité Ambiental de la Asociación Multisectorial de Ayash, Comité de Santa Cruz de Pichiu, Comité Ambiental de Juprog-COMEA, Comité de Medio Ambiente de AnguRaju, Carhuayoc, Comisión de Gestión del Medio Ambiente de Huallanca (Cogema Huallanca) y Comité de Monitoreo, Vigilancia y Fiscalización Ambiental de Huarmey.



Percepciones de la comunidad y aspectos de interés durante 2011

Aspectos de interés	Respuesta de Antamina
<ul style="list-style-type: none">○ Percepción de afectación a la calidad de aire, daño a la salud humana, sanidad animal y pastos por voladuras y movimiento de tierras en tajo abierto (material particulado) - Mina	<ul style="list-style-type: none">○ Reuniones con la comunidad para atender la preocupación, así como presentaciones sobre el desempeño ambiental.○ Entrega de reportes sobre desempeño ambiental que aseguran el cumplimiento de estándares.○ Mesa de diálogo (Amucep, Juprog, Asodeso).○ Monitoreos de salud humana realizados por autoridades competentes.
<ul style="list-style-type: none">○ Percepción de afectación de la calidad de agua por vertimientos de presa de relaves – Mina.	<ul style="list-style-type: none">○ Entrega de reportes sobre desempeño ambiental que aseguran el cumplimiento de estándares.○ Reuniones con la comunidad para explicar el desempeño ambiental y proponer monitoreos ambientales conjuntos.
<ul style="list-style-type: none">○ Percepción de calidad de aguas subterráneas por presencia de forestación - Puerto	<ul style="list-style-type: none">○ Mesa de trabajo para revisar los estudios hidrológicos de la forestación en Huarmey con participación de las entidades del Estado, como ANA, Digesa, OEFA, Minem, Minam, Imarpe, Produce, entre otras○ Mejoras en la frecuencia de riego de la forestación y en el programa de monitoreo de aguas subterráneas.

4.3 Inversión ambiental⁹

En 2011, nuestra inversión en proyectos socio ambientales fue de US\$ 1'210,000

US\$ 850,000
en estudios
para el Plan de Cierre

US\$ 150,000
en estudios
biológicos y toxicológicos

US\$ 210,000
en proyectos
de calidad de aire y agua

➔ Nuestros principales proyectos medioambientales fueron:

- Proyecto de conservación del pingüino de Humboldt en las costas de Huarmey.
- Proyecto de conservación de la puya Raimondi.
- Estudio de cobertura: Busca evaluar la mejor alternativa de cobertura de materiales para el cierre de los botaderos. Realizamos el estudio con el apoyo de la Universidad de British Columbia, Canadá.
- Definición de estándares: Estudios ecotoxicológicos para definir el estándar específico de sitio, por ejemplo, de conductividad eléctrica en Ayash. Este tipo de estudios es importante porque nos permite minimizar el impacto de nuestras descargas.
- Adquisición e instalación de TEOM (monitor de partículas) para mejorar el monitoreo de calidad de aire: Este proyecto tiene como propósito un mejor monitoreo de PM2.5 y PM10 (partículas respirables menores a 2.5 y 10 micras).



Centro informativo itinerante

⁹ Respecto a los gastos en materia ambiental, se destinó US\$ 1'250,000 a la administración ambiental en mina y entrenamiento, US\$ 280,000 a monitoreo y control de calidad de aire, US\$ 1'200,000 al monitoreo y control de calidad de agua superficial y subterránea, US\$ 500,000 al manejo de residuos, US\$ 350,000 al manejo de erosión y carreteras, US\$ 2'500,000 a programas de reclamación y cierre, y US\$ 600,000 a programas ambientales en Puerto Punta Lobitos.

El bosque de Huarmey

Hemos logrado disipar diariamente un promedio de 2,500 m³ de agua en invierno y 7,500 m³ en verano, sin alterar el medio ambiente

En medio del desierto se encuentra el bosque de Huarmey, un área de 170 hectáreas con una gran variedad de árboles. Su principal función es disipar el agua tratada mediante el proceso de evapotranspiración (conversión del agua a vapor).

Realizamos en 2011 estudios hidrobiológicos, geológicos, meteorológicos y geográficos que nos permitieron comprobar la cantidad diaria de agua tratada que requería ser disipada para garantizar su calidad, y de esta manera definir la delimitación de las áreas a forestar. Las especies de árboles fueron seleccionadas según su resistencia al suelo y clima. Además, se instalaron pozos de monitoreo de agua subterránea.

El agua sigue un recorrido desde la mina, a través del mineroducto, hasta el puerto Punta Lobitos, en donde es filtrada y tratada de tal forma que cumpla con todos los estándares y lineamientos necesarios para el riego del bosque. Además, desde 2007 se cuenta con imágenes satelitales que permiten un manejo más adecuado del bosque para aumentar su densidad y mejorar su estado fitosanitario.

Nuestro proyecto Bosque de Huarmey, que mejora la pureza del aire, ha generado un nuevo ecosistema costero que alberga aves, mamíferos, reptiles e insectos

El turtupilin, ave que habita el bosque de Huarmey.

Beneficios para el medio ambiente:

- Mejora de la pureza del aire por la captación y fijación del carbono atmosférico. A la fecha hemos logrado 30,000 toneladas de CO₂ fijadas.
- Creación de un nuevo ecosistema costero que alberga aves (cuatro de ellas de limitada presencia), mamíferos, reptiles e insectos.
- Mejora del suelo por la incorporación de materia orgánica que retiene mejor la humedad, por lo que las plantas se desarrollan mejor.
- La forestación ha beneficiado a 24 familias locales mediante la generación de empleo, y se ha convertido en una fuente de investigación y enseñanza para futuros profesionales.

4.4 Agua

Estamos comprometidos con la administración responsable de los recursos hídricos, para prevenir los riesgos para el ambiente y cumplir con los estándares ambientales. El agua para consumo de las operaciones de Antamina cuenta con la autorización de uso de aguas aprobada por la Autoridad Nacional del Agua, y no procede de zonas protegidas, sino de la escorrentía natural.

Por ello implementamos las siguientes alternativas, que nos permitan reutilizar el agua reduciendo nuestro uso de aguas frescas:

Presa de relaves. Protege el medio ambiente, pues asegura la correcta disposición de relaves de la concentradora.



97% del agua empleada en la planta es recuperada de la poza de relaves

31.81% del agua de la planta de tratamiento de efluentes es reusada. El resto es para la reforestación del bosque.

100% del agua fresca utilizada en la mina es captada de las lluvias, sin afectar ríos o lagunas.

100% de cumplimiento ambiental en nuestras descargas hacia cuerpos receptores (río, lagos, etc.)

Presa de agua fresca (Dam D). El 3% de agua fresca que utilizamos en nuestras operaciones proviene de un reservorio que se llena únicamente con agua de lluvias y escorrentías. Para ello hemos construido una presa de agua de lluvias en la quebrada Huayoc, ubicada dentro de la propiedad de Antamina.

Tratamiento de agua al finalizar el proceso (puerto Punta Lobitos). El agua utilizada para el transporte de concentrado de la mina al puerto es filtrada y tratada hasta cumplir con los límites máximos permisibles.

Esta agua es reutilizada para el riego de 170 hectáreas del bosque de Huarmey, el cual se ha convertido en una solución innovadora para proteger el medio ambiente. En temporada seca tenemos el compromiso de entregar a la cuenca de Ayash 150 litros de agua por segundo.



Monitoreo de agua

En 2011, logramos cien por ciento de cumplimiento en calidad de agua. Siempre verificamos la calidad del agua antes de liberarla a la quebrada de Ayash y Pampa Moruna. Por ello realizamos un estudio de calidad, que consiste en tomar muestras de agua del interior y exterior de Antamina para medir sus características químicas, en especial la presencia de arsénico o plomo, asunto de gran preocupación para las comunidades.

También llevamos a cabo monitoreos, como el de efluentes líquidos y aguas superficiales, para verificar que las descargas cumplan con los criterios de calidad de Antamina y los límites regulatorios.

Además, aplicamos controles al momento de embarcar los minerales a los buques para minimizar la liberación de partículas del concentrado.

Quebrada de Ayash	Naturaleza	Volumen	Destino
CO-13	Túnel de decantación	22'918,354 m³	Río Ayash
CO-16	Botadero Tucush1	'383,185 m³	
CO-21	Filtraciones de la presa de relaves	5'881,517 m³	
Quebrada de Antamina			
CO-24A	Agua producida por el tajo	8'275,731 m³	Río Mosna
Puerto Punta Lobitos1		'560,372 m³	Para forestación

No se registró ninguna excedencia a los límites fijados por el Ministerio de Energía y Minas o los compromisos de Antamina establecidos en el estudio de impacto ambiental. Por lo tanto, no se afectó ninguna zona de biodiversidad.

Consumo de agua

- El consumo de agua fue de 272.1 lt/persona/día.
- Es un incremento de 8.4% con respecto a 2010, debido al aumento de nuestro personal en 182% aproximadamente, a raíz del proyecto de Expansión

Captación de agua por fuentes	
Agua subterránea para fines mineros (quebrada Antamina)	2'384,752 m³
Agua superficial para fines poblacionales (escorrentías y agua de lluvia)	439,940 m³
Agua superficial para fines mineros (escorrentías y agua de lluvias de las quebradas Huincush y Antamina)	13'893,852 m³
Recirculación de agua de proceso	54'683,844 m³



Aire y emisiones

En 2011, logramos el cien por ciento de cumplimiento en calidad de aire.

Emisiones al aire	
Emisiones directas de CO ₂	281,415.5 toneladas
Emisiones indirectas de CO ₂	384,041.5 toneladas
N2O ₁₀	33.9 toneladas
SOx	No identificada

○ Energía

En 2011, el consumo de energía fue de 686'032,110 kw/hr, 5.8% más que 2010. Esto se debió a que el programa de expansión de demanda de energía para el funcionamiento de los equipos

Consumo directo de energía	
Perforación	27,396.61 kw-hr
Carguío	18,694.04 kw-hr
Chancado	34,697.75 kw-hr
Molienda	390,696.73 kw-hr
Flotación	107,191.70 kw-hr
Espesador y mineroducto	66,415.33 kw-hr
Total	645,092.16 kw-hr

Consumo indirecto de energía	
Manejo de agua subterránea	5,719.43 kw-hr
Manejo de agua superficial	5,326.37 kw-hr
Mantenimiento4	,247.14 kw-hr
Campamentos	16,217.76 kw-hr
Lavandería, comedor, policlínico	4,750.26 kw-hr
Expansión4	,908.72 kw-hr
Total	41,169.68 kw-hr



Vista de la quebrada Yanacancha. Presa de relaves



Vista lateral del tajo, open pit de Antamina.

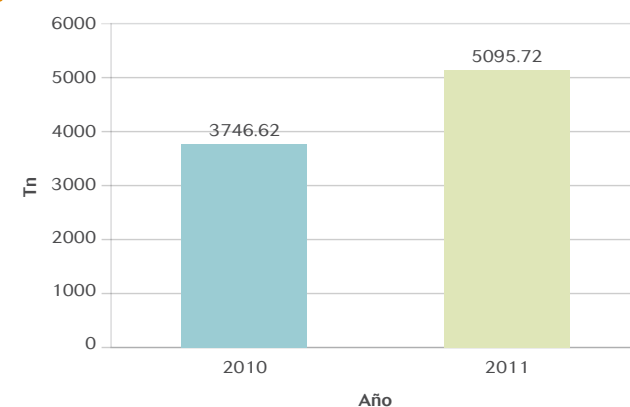
Residuos

En 2011, reutilizamos el 74.73% de residuos sólidos peligrosos, y el 25.27% fue dispuesto por la empresa prestadora de servicios de residuos de sólidos, (EPS-RS) según indican las normas al respecto.

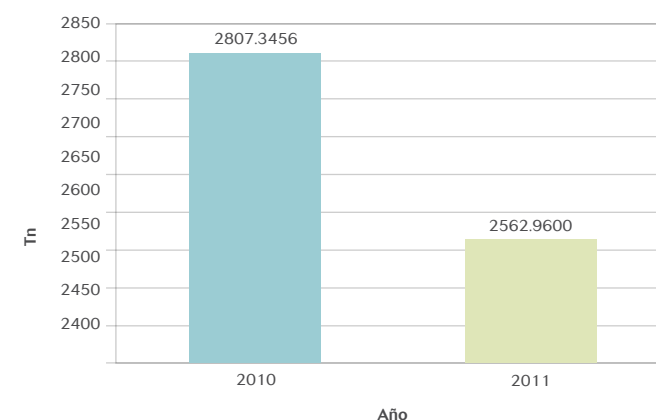
Método de tratamiento de residuos:

- Almacenamiento temporal in situ para su posterior comercialización, reciclaje, reúso y recuperación de algunas propiedades según el material.
- Manejo de residuos por colores: Iniciamos el cambio de estándar del código de colores para la segregación de residuos industriales indicado por el Ministerio de Energía y Minas.
- Los demás residuos contaminados son enviados a un relleno de seguridad industrial para su disposición final a través de nuestra EPS-RS (materiales contaminados con hidrocarburos o concentrado, etc.).

Generación de Residuos Sólidos no Peligrosos



Generación de Residuos Sólidos Peligrosos



4.5 Protección de la biodiversidad

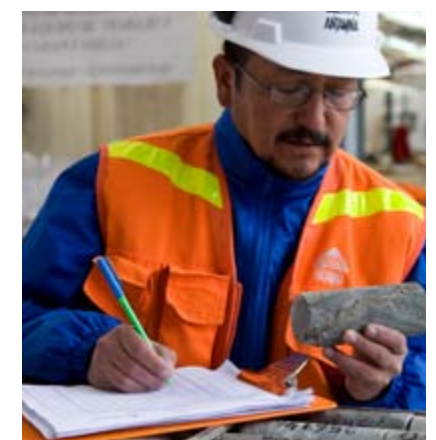
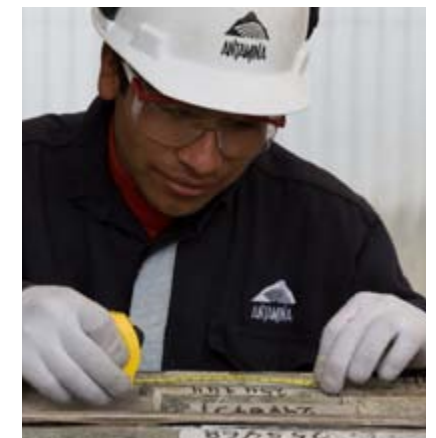
El terreno donde se encuentran todas nuestras operaciones es de nuestra propiedad, y no colinda con ningún área natural protegida sobre la que tengamos impacto. Sin embargo, hay ciertas áreas cercanas de wecies no se encuentran protegidas por ningún convenio o legislación nacional. Estas son los bosques de queñual de Juprog, los rodales de Canrash, Pachapaqui, de Huallanca, y la laguna Conocochoa.

Acciones implementadas para la gestión de impactos

- Realizamos censos de aves como un aporte al conocimiento la conservación de este espacio.
- Implementación del bosque de Huarmey, que alberga diversas especies.
- Programa de revegetación para recuperar las áreas afectadas por las operaciones.

Cuenta con programa de reforestación, recuperación de suelo orgánico, hidrosiembra y programa de investigación para propagar especies endémicas y determinar la profundidad de suelo que se utilizará en el plan de cierre de la mina. A la fecha tenemos 462 hectáreas de áreas restauradas.

En el año no presentamos ningún impacto relevante en la biodiversidad. Por el contrario, se hizo una evaluación y rescate de especies en conservación y especies endémicas que puedan ser impactadas por la extensión del Botadero Este.



Nuestra gente

5.1	Colaboradores	48
5.2	Socios estratégicos y proveedores	50
5.3	Entornos seguros	52



05

NUESTRA GENTE

En 2011 la cuarta parte de nuestra mano de obra calificada estuvo compuesta por ancashinos y el 100% de nuestra mano de obra no calificada provino de nuestras zonas de influencia, mientras más de 600 de nuestros proveedores son originarios de la región.



5.1 Colaboradores

El capital más importante de Antamina está conformado por sus trabajadores. Impulsamos el empleo local en todos los niveles: más del 25% de nuestra mano de obra calificada está compuesta por ancashinos y el 100% de nuestra mano de obra no calificada proviene de nuestras zonas de influencia.

Hitos y retos

Meta 2011	Nivel de cumplimiento	Retos 2012
Reducir el porcentaje de ausentismo a 3%.	Se redujo al 2.4%.	Menor al 3%.
Obtener un 62% de satisfacción laboral.	Se obtuvo un 59% de satisfacción.	No se realizó la encuesta de satisfacción laboral.
Cubrir el 100% de vacantes de posiciones de mano de obra no calificada con candidatos del área de influencia.	Cumplido.	Cubrir el 100% de vacantes de posiciones de mano de obra no calificada con candidatos del área de influencia.
Cubrir el 50% de vacantes de posiciones de mano de obra calificada con candidatos de la región Ancash.	Se cubrió el 25% de vacantes.	En la región Ancash no hay candidatos con las competencias requeridas para las posiciones vacantes.



Perfil del colaborador directo de Antamina

2,577 colaboradores directos en 2011: 63 funcionarios, 720 empleados y 1,694 operadores

195 mujeres mujeres: 12 funcionarias, 145 empleadas y 38 operadoras

2390 de mano de obra calificada y 187 de mano de obra no calificada.

Datos clave 2011

- 2.4% de ausentismo laboral (en 2010 fue de 2.85%) y menos de 2% de rotación.
- Se promueve la meritocracia: 78% de vacantes de personal calificado fueron cubiertas con personal interno.
- 59% de satisfacción laboral según Great Place to Work.

Plan de desarrollo

Busca evaluar las metas establecidas el año previo y plantear nuevos retos, mediante la identificación de competencias, con el fin de potenciarlas. Con ese propósito, se reúne el colaborador y el supervisor, para brindar la retroalimentación necesaria que permita el desarrollo profesional y personal del trabajador.

- US\$ 4'673,012 invertidos en capacitación.
- 43 promedio de horas de capacitación por trabajador.
- Se implementó el programa Desarrollo de Habilidades de Liderazgo y Supervisión 2011, mediante seis talleres. Fue culminado por 27 supervisores.

Formación y desempeño

Programas de formación

Desarrollo de habilidades de liderazgo y supervisión. Tiene como finalidad potenciar el liderazgo de nuestros supervisores y un seguimiento de su aplicación en sus labores diarias. El curso brinda talleres de gestión de las relaciones, delegación efectiva, coaching para la mejora, comunicación, Six Sigma y maximización del desempeño. Con ello pudimos reunir a los colaboradores de todas las sedes y compartir experiencias, lo que fomentó la integración. En 2011, capacitamos a 27 supervisores de distintas áreas, quienes aprendieron a manejar valiosas herramientas para la gestión de personas.

Relaciones laborales

- Del total de nuestros colaboradores, 43.82% está cubierto por un convenio colectivo. De este porcentaje, 100% pertenecen al [Sindicato Unico de Trabajadores de la Compania Minera Antamina](#) (Sutracomasa) y 0% al [Sindicato Unitario de Trabajadores de la Compania Minera Antamina](#) (Siutracoma).
- Venimos cumpliendo los acuerdos del convenio colectivo establecido con el sindicato mayoritario (Sutracomasa) vigente del 24 de julio de 2009 al 23 de julio de 2012. Este contempla beneficios tanto para los operadores como para empleados sindicalizados y no sindicalizados.
- Como parte de nuestra política y los convenios con la Organización Internacional del Trabajo (OIT), promovemos el rechazo al trabajo infantil y al trabajo forzoso. Contamos con mecanismos de comunicación para que, si existiesen riesgos de este tipo, sean denunciados. Asimismo, tenemos procedimientos para que el trabajador se niegue a realizar trabajos inseguros.
- Promovemos un ambiente de igualdad de oportunidades y libre de discriminación y hostigamiento; por ello realizamos la campaña No al Hostigamiento Sexual. A que denuncien cualquier tipo de hostigamiento del que puedan ser víctimas.

Contamos con los siguientes mecanismos de comunicación con nuestros empleados:

- Reuniones mensuales del Comité Paritario.
- Reuniones trimestrales del Bono de Productividad para informar el beneficio.
- Reuniones de cambio de turno con las guardias: la gerencia de Recursos Humanos participa en los cambios de turno con las guardas de las distintas áreas para atender sus dudas o reclamos.
- Buzón de sugerencia: son revisados cada mes.
- Medios de difusión internos: boletines *Forjando Antamina* y *Conéctame Antamina*.



5.2 Socios estratégicos y proveedores

La actuación de nuestros proveedores es parte de nuestro desempeño, por ello hacemos que nuestro Código de Conducta sea de cumplimiento obligatorio. Así, promovemos un Plan Estratégico desarrollado por ellos, contamos con un Comité de Transportistas y Proveedores y otorgamos un premio que reconoce sus mejores prácticas.

Datos clave

4,238 proveedores activos.

Más de 600 de estos proveedores son de Ancash, a los que se adjudicó un monto superior a los US\$ 11 millones.

El **78%** de personal no calificado del personal de intermediación laboral es de origen local (1,160 personas).

El 29% del personal tercerizado son trabajadores provenientes de Ancash.

Auditamos a 70 socios para vigilar sus obligaciones patronales, laborales y tributarias.

Comité de Transportistas y Proveedores

Con la finalidad de hacer la ruta de Antamina la más segura del país, creamos hace más de siete años el Comité de Proveedores y Transportistas, iniciativa pionera por integrar varias empresas alrededor de ese objetivo, en la cual participan todos los transportistas y los proveedores de los principales productos de transportamos. Esta iniciativa demuestra que el transporte de carga minera puede ser seguro, responsable y humano si se plantean estrategias innovadoras. De esa manera, redujimos en 89% el índice de accidentes registrables en estos últimos tres años.

Este proyecto recibió dos premios en 2011: Premio a la Creatividad Empresarial en la categoría de Productos y Servicios Intermedios y un reconocimiento en el Encuentro Logístico de la 30 Convención Minera-PERUMIN.

Resultados 2011

- Reducción en 96% del índice de frecuencia de accidentes en carreteras externas .
- Contratación de u 20% de conductores locales en las empresas de transporte proveedoras.

Plan Estratégico de Socios

Este Plan busca alinear una misma filosofía, cultura y objetivos con nuestros principales socios estratégicos. Para su implementación, cada aspecto que lo conforma cuenta con representantes de empresas nombradas como asesoras. Los objetivos planteados cada año son elaborados por los representantes de cada uno de los aspectos y por representantes de Antamina.

- Participaron 68 empresas socias, 28 más que en 2010.
- Se cumplieron el 99.9% de las metas propuestas y se auditó a 61 empresas.
- Se viene generando eficiencia en costos y mejora de tiempos de los procesos.
- Se mantuvo los estándares y cultura de seguridad, salud y medio ambiente, y se fortaleció la relación socios-Antamina y socios-socios.

Plan Estratégico de Socios	Desarrollo de empresas
	Desarrollo sostenible
	Medio ambiente
	Seguridad industrial
	Salud
	Servicios de emergencia
Transparencia y DD.HH.: En 2011 se suma este aspecto, cuya primera acción fue la de levantar información sobres las prácticas que aplican nuestros socios erstratégicos en Derechos Humanos.	

Premios Sumajq

- Antamina no solo exige altos estándares a sus empresas socias, sino que reconoce sus mejores prácticas alineadas a su política MASSC&DDHH (medio ambiente, salud, seguridad, comunidad y Derechos Humanos) con los premios Sumajq.
- En 2011, los premios Sumajq distinguieron 34 proyectos entre las 440 iniciativas participantes correspondientes a nueve empresas socias en igual número de categorías.
- Este premio, creado por Antamina en 2008, promueve de esta manera la generación de ideas con alto impacto de parte de nuestros proveedores.

Programa de reconocimiento a socios estratégicos de excelencia:

- Resaltamos el buen desempeño de nuestros principales 600 proveedores, premiando y difundiendo a las mejores para incentivar la réplica de su . modulo.
- En 2011, reconimos a 50 proveedores y socios estrategicos, de los cuales 7 procedian de Ancash.



5.3 Entornos seguros

Un lugar de trabajo libre de riesgos para nuestros empleados y socios estratégicos es un esfuerzo con el que nos comprometemos año a año. Ese compromiso tuvo como resultado el más bajo índice de frecuencia de incidentes registrables en la historia de Antamina

Desempeño en seguridad

- No tuvimos víctimas mortales (incluyendo al personal de nuestros socios estratégicos).
- Registramos 46 días perdidos menos que en 2010 (incluyendo el registro de nuestros socios estratégicos).
- Obtuvimos registros inferiores a 2010 en el índice de frecuencia de accidentes con pérdida de tiempo, tasa de frecuencia de accidentes y severidad.
- Realizamos 1,132 entrenamientos en temas de seguridad, salud y respuesta a emergencias, que implicaron más de 28,000 participaciones (incluyendo a nuestros socios estratégicos).
- Recibimos el premio Rímac de Honor a la Prevención. Este premio, otorgado por Rímac Seguros, reconoció nuestro desempeño en seguridad y el compromiso de todos nuestros trabajadores. Como parte del premio, un colaborador de Antamina viajó a Francia para participar de las conferencias del Instituto para una Cultura de Seguridad Industrial (ICSI), organización sin fines de lucro que desarrolla programas de prevención. Además, visitó la petrolera Total y la central nuclear de Francia, empresas que cuentan con los más altos estándares de seguridad.

Principales indicadore	Antamina		Socios ratégicos
	2011	2010	
Tasa de ausentismo	2.4%	2.85%	
Días perdidos	82	294	166
Víctimas mortales	0	0	0
Enfermedades laborales	0		
LTA ⁶	0.21	0.81	0.23
Incidentes registrables ⁷	1.45		1.86
Tasa de frecuencia de accidentes	1.71	1.21	0.57
Severidad	17.01	26.31	19.27

Liderando con seguridad

- Talleres para generar cultura de seguridad.
- 310 supervisores de línea se reconocen como líderes.
- Próximamente se incluirán a los socios estratégicos modelo.

Observadores de comportamiento

- 250 observadores de comportamiento formados para reconocer en sus áreas conductas de riesgos y colaboren con su prevención

- APELL** (Concientización y preparación para emergencias a nivel local)*
- Se ejecuta hace 6 años en las zonas de influencia y se han creado las Brigadas Comunitarias.
 - Más de 6 mil involucrados incluyendo a actores de Defensa Civil, PNP y la comunidad.
 - Conducción para evitar accidentes.

Ñawis

- Incentiva la participación voluntaria como agentes de cambio en seguridad desde sus

- puestos de trabajo.
- Un Ñawi puede ser un colaborador de Antamina o Socio Estratégico.

La seguridad está en tus manos

- Campaña proveniente del Comité de Socios Estratégicos que se extendió a toda nuestra empresa.
- Difunde la “receta para las manos” y la importancia de no acercarse a la línea de fuego (ubicarse en una zona donde la persona, o parte del cuerpo, pueden verse afectados por un accidente).

Conductores de vehículos de carga

- Se desarrollaron 4 talleres motivacionales donde participaron 100 conductores.
- Su objetivo es motivarlos en el cumplimiento de las normas de conducción para que eviten accidentes.
- Implementamos un sistema de monitoreo en línea del comportamiento de los conductores en los buses

En 2011, organizamos un programa de visitas de familiares por las instalaciones de nuestra operación para que conozcan la labor que realizan sus parientes y la importancia de la seguridad en sus centros de trabajo.

Para hacer realidad este programa, involucramos a todas las áreas –incluyendo al propio presidente de la compañía– convocadas durante la visita.

Convertimos a los familiares en

“agentes secretos de la seguridad”, a quienes se les asignó una misión: descubrir el tesoro más valioso de Antamina, es decir, cada trabajador (su propio familiar).

En 2011, 307 esposas e hijos conocieron cómo trabajan sus esposos y papás. Este programa es una de las razones por las que logramos obtener el índice de frecuencia de accidentes registrables más bajo en la historia de nuestra actividad.



Vista de las celdas de flotación del área de concentradora

Salud ocupacional

- Higiene ocupacional: Se evaluó la exposición a agentes químicos y físicos en el ciento por ciento de nuestras sedes operativas (incluyendo a nuestros socios estratégicos).
- Control de riesgos: Se implementaron 13 proyectos para disminuir los riesgos en los puestos de trabajo.
- Control de fatiga: Se entrenó a 1,513 personas y se logró que más de la mitad de empresas transportistas tengan un entrenador certificado como mínimo.

Desempeño en salud laboral

192 casos de asistencia y seguimiento médico.
Más de 54,000 atenciones médicas a trabajadores y 181 a personas de las comunidades.
Todos los casos de accidentes con tiempo perdido fueron atendidos.
No se registraron enfermedades laborales.

06

ÍNDICE GRI

Desarrollo de indicadores de sostenibilidad de Antamina según al estándar de la Global Reporting Initiative, versión G3 para el año 2011



CÓDIGO DE INDICADOR	INDICADOR GRI	NÚMERO DE PÁGINA/ RESPUESTA DIRECTA	NIVEL DE DIVULGACIÓN
1. Estrategia y análisis			
1.1	Declaración del máximo responsable de la toma de decisiones de la organización sobre la relevancia de la sostenibilidad para la organización y su estrategia.		C
1.2	Descripción de los principales impactos, riesgos y oportunidades.	Ver Reporte de sostenibilidad 2010, pp. 10-14	C
2. Perfil de la organización			
2.1	Nombre de la organización.	Ver Portada	C
2.2	Principales marcas, productos y servicios.		C
2.3	Estructura operativa de la organización, incluidas las principales divisiones, entidades operativas, filiales y negocios conjuntos (<i>joint ventures</i>).	Ver Reporte de sostenibilidad 2010, p. 16	C
2.4	Localización de la sede principal de la organización.		C
2.5	Número de países en los que opera la organización y nombre de los países en los que desarrolla actividades significativas o los que sean relevantes específicamente con respecto a los aspectos de sostenibilidad tratados en la memoria.	Antamina realiza sus operaciones solo en el Perú.	C
2.6	Naturaleza de la propiedad y forma jurídica.		C
2.7	Mercados servidos (incluyendo el desglose geográfico, los sectores que abastece y los tipos de clientes/beneficiarios).	Tiene como clientes a refinerías del extranjero y a sus propios accionistas. Nuestros productos son principalmente exportados a China, Japon y Corea, países europeos como Alemania, España, Bélgica, Finlandia, y Australia.	C
2.8	Dimensiones de la organización informante.		C
2.9	Cambios significativos durante el periodo cubierto por la memoria en el tamaño, estructura y propiedad de la organización.	No ha sufrido cambios significativos en propiedad, tamaño y estructura durante el periodo reportado.	C
2.10	Premios y distinciones recibidos durante el periodo informativo.		C

3. Parámetros de la memoria			
3.1	Periodo cubierto por la información contenida en la memoria (por ejemplo, año fiscal/civil, año calendario).	El presente reporte cubre el periodo comprendido entre el 1° de enero y 31 de diciembre de 2011.	C
3.2	Fecha del informe anterior más reciente (si la hubiere).	El anterior reporte de sostenibilidad cubrió el periodo 2010.	C
3.3	Ciclo de presentación de memorias (anual, bienal, etc.).	Anual	C
3.4	Punto de contacto para cuestiones relativas a la memoria o su contenido.	Cualquier duda o consulta relacionada a la información contenida en el presente Reporte deberá ser dirigida a la Gerencia de Asuntos Corporativos: comcorp@antamina.com	C

3.5	Proceso de definición del contenido de la memoria.	<p>El presente Reporte de sostenibilidad es el resultado del trabajo conjunto de todas las gerencias de nuestra empresa, las cuales aportaron la información proveniente de su relación con cada uno de los grupos de interés con los que están vinculadas.</p> <p>Para ello llevamos a cabo dos etapas realizado a través de dos talleres, el primero para identificar y priorizar grupos de interés a los que irá dirigido el reporte, mientras el segundo tiene como fin determinar la materialidad.</p> <ul style="list-style-type: none"> En el primer taller compartimos con nuestros principales ejecutivos la importancia del proceso de elaboración del reporte e identificamos y priorizamos los grupos de interés que prevemos usarán lo consultarán. Estos son: comunidad, medio ambiente y sus representantes, gobierno, colaboradores, socios estratégicos y accionistas. Esta priorización se hizo en función de su importancia para el sector minero, su criticidad en la industria y su capacidad de representación. En el segundo taller, junto con cada responsable de las áreas de gestionar las relaciones con los grupos de interés, se reconocieron aquellos temas particulares que forman parte de las expectativas de los grupos de interés. <p>Los criterios usados para determinar la materialidad de los contenidos fueron: sensibilidad para el sector, criticidad para la industria local y benchmark de tendencias en reportes de sostenibilidad. Es así que se identificaron los siguientes asuntos materiales:</p> <ul style="list-style-type: none"> Generación de empleo local y transparencia en el proceso Dinamización de las economías locales Relaciones con las comunidades Conducta ambiental Socios estratégicos y gestión de proveedores Salud y seguridad <p>Asimismo, en respuesta a las expectativas de información, actores institucionales y gobiernos locales, ponemos en valor la contribución económica de Antamina en el último año y en la última década para el distrito de San Marcos, provincia de Huarí, y la región Ancash.</p>	C
3.6	Cobertura de la memoria (por ejemplo, países, divisiones, filiales, instalaciones arrendadas, negocios conjuntos, proveedores).	La cobertura del presente reporte abarca todas las operaciones de Antamina en el Perú, e incluye la información consolidada de los proyectos del Fondo Minero Antamina y de la Asociación Ancash, su fundación corporativa. Su alcance incluye la gestión de nuestros impactos económicos, sociales y ambientales, así como la gestión de las expectativas de todos nuestros grupos de interés.	C
3.7	Indicar la existencia de limitaciones del alcance o cobertura de la memoria.	Este reporte no abarca información financiera relacionada a los ingresos, gastos y utilidades de Antamina. Antamina es una empresa que no cotiza en la bolsa de valores.	C
3.8	La base para incluir información en el caso de negocios conjuntos (<i>joint ventures</i>), filiales, instalaciones arrendadas, actividades subcontratadas y otras entidades que puedan afectar significativamente a la comparabilidad entre periodos o entre organizaciones.	El presente reporte puede ser comparado con los reportes 2009 y 2010, pero no puede ser del todo comparable con reportes de años anteriores, dado que no aplicaban en detalle los lineamientos del GRI.	C

3.9	Técnicas de medición de datos y bases para realizar los cálculos, incluidas las hipótesis y técnicas subyacentes a las estimaciones aplicadas en la recopilación de indicadores y demás información de la memoria.	<p>Para sistematizar los indicadores de desempeño aquí incluidos, hemos recogido la información mediante fichas elaboradas sobre la base de los protocolos de la Guía de la Global Reporting Initiative (GRI), versión G3.</p> <p>En cuanto al análisis de datos, se hace siguiendo los parámetros de anteriores ejercicios y de acuerdo a la información interna de la empresa.</p>	C
3.10	Descripción del efecto que pueda tener la expresión de información perteneciente a memorias anteriores, junto con las razones que han motivado dicha expresión (por ejemplo, fusiones y adquisiciones, cambio en los periodos informativos, naturaleza del negocio o métodos de valoración).	La información se está reportando de manera similar y comparable al <i>Reporte de sostenibilidad 2010</i> .	C
3.11	Cambios significativos relativos a periodos anteriores en el alcance, la cobertura o los métodos de valoración aplicados en la memoria.	No presentamos cambios significativos relativos a la memoria.	C
3.12	Tabla que indica la localización de los contenidos básicos en la memoria.		C
3.13	Política y práctica actual en relación con la solicitud de verificación externa de la memoria. Si no se incluye el informe de verificación en la memoria de sostenibilidad, se debe explicar el alcance y la base de cualquier otra verificación externa existente. También se debe aclarar la relación entre la organización informante y el proveedor o proveedores de la verificación.	Este reporte de sostenibilidad ha sido sometido a la verificación externa de la Glocal Reporting Initiative.	C
4. Gobierno, compromiso y participación de los grupos de interés			
4.1	La estructura de gobierno de la organización, incluyendo los comités del máximo órgano de gobierno responsable de tareas tales como la definición de la estrategia o la supervisión de la organización.	<p>El Directorio de Antamina está compuesto por nueve miembros, y es elegido por periodos de un año.</p> <p>Actualmente el Directorio cuenta con dos comités:</p> <ul style="list-style-type: none"> Comité de Planeamiento y Estrategia del Negocio (Strategic Business Planning Committee (SBP)). Su principal función es revisar los posibles planes futuros de desarrollo del negocio. Comité de Finanzas y Auditoría (Finance and Audit Committee), integrado por representantes de los dueños y de Antamina. Este comité tiene como principal función la revisión de asuntos de auditoría interna y temas financieros relevantes a la empresa. <p>Asimismo, la empresa tiene un Comité Asesor integrado por siete miembros representantes de tres de los cuatro accionistas, y Mitsubishi participa solo como observador. Este comité se reúne trimestralmente para tomar decisiones sobre la marcha de la empresa.</p>	C
4.2	A de indicarse si el presidente del máximo órgano de gobierno ocupa también un cargo ejecutivo (y, de ser así, su función dentro de la dirección de la organización y las razones que la justifiquen).	Ningún miembro del Comité Asesor ni del directorio tiene un cargo ejecutivo en la administración de la empresa. El cargo de presidente de este órgano es rotativo, y se renueva anualmente.	C
4.3	En aquellas organizaciones que tengan estructura directiva unitaria, se indicará el número de miembros del máximo órgano de gobierno que sean independientes o no ejecutivos.	Cuenta con tres directores independientes.	C

4.4	Mecanismos de los accionistas y empleados para comunicar recomendaciones o indicaciones al máximo órgano de gobierno.	El sistema de comunicación entre el Comité Asesor y los empleados de Antamina está muy bien establecido; pueden usarse las siguientes vías: ○ Presidente de Antamina, que canaliza las decisiones gerenciales a fin de someterlas a aprobación del Comité Asesor. ○ A través de los Comité de Finanzas y SBP. ○ A través de informes trimestrales y anuales que se envían al Comité Asesor. ○ Por el sistema de whistleblower, relacionado con el Código de Conducta de Antamina. Este sistema permite que cualquier persona, sea de la compañía o externo, presente denuncias de manera anónima sobre posibles casos de incumplimiento del Código de Conducta. ○ Por el sistema de auditoría interna. Adicionalmente, todos los colaboradores directos de Antamina conocen el planeamiento estratégico de la empresa y del Comité Asesor por medio de reuniones denominadas Forjando Antamina, que se realizan tres veces al año, en las que participa el personal y los representantes del sindicato.	C
4.5	Vínculo entre la retribución de los miembros del máximo órgano de gobierno, altos directivos y ejecutivos (incluidos los acuerdos de abandono del cargo) y el desempeño de la organización (incluido el desempeño social y ambiental).	Los salarios de nuestros directivos están vinculados a los objetivos de sostenibilidad de la empresa.	C
4.6	Procedimientos implantados para evitar conflictos de intereses en el máximo órgano de gobierno.	Ver <i>Reporte de sostenibilidad 2010</i> , p. 30	C
4.7	Procedimiento de determinación de la capacitación y experiencia exigible a los miembros del máximo órgano de gobierno para poder guiar la estrategia de la organización en los aspectos sociales, ambientales y económicos.	Ver <i>Reporte de sostenibilidad 2010</i> , p.. 30	C
4.8	Declaraciones de misión y valores desarrolladas internamente, códigos de conducta y principios relevantes para el desempeño económico, ambiental y social, y el estado de su implementación.		C
4.9	Procedimientos del máximo órgano de gobierno para supervisar la identificación y gestión, por parte de la organización, del desempeño económico, ambiental y social, incluidos riesgos y oportunidades relacionadas, así como la adherencia o cumplimiento de los estándares acordados a nivel internacional, códigos de conducta y principios.	El Comité Asesor supervisa la identificación y gestión del desempeño económico, ambiental y social de Antamina, a través de tres vías: ○ Informe mensual y trimestral que envía el presidente de Antamina al Comité Asesor sobre la gestión total de Antamina, incluyendo gestión medioambiental y social. ○ Informes dos veces por año a raíz de la vista del Independent Geotechnical Review Board (IGTRB), con el apoyo de los especialistas de los accionistas, para revisar el rendimiento y los proyectos del área de medio ambiente y asuntos sociales. ○ Informes trimestrales de la Vicepresidencia de Asuntos Corporativos al Comité Asesor.	C
4.10	Procedimientos para evaluar el desempeño propio del máximo órgano de gobierno, en especial con respecto al desempeño económico, ambiental y social.	Comité Asesor y denuncias por faltas al Código de Ética.	C
4.11	Descripción de cómo la organización ha adoptado un planteamiento o principio de precaución.	Todas las áreas de Antamina han sido analizadas en cuanto a riesgos organizacionales relacionados con la corrupción, por ello el Código de Conducta alcanza hacia todas las áreas de la empresa.	C

4.12	Principios o programas sociales, ambientales y económicos desarrollados externamente, así como cualquier otra iniciativa que la organización suscriba o apruebe.		C
4.13	Principales asociaciones a las que pertenezca (tales como asociaciones sectoriales) y/o entes nacionales e internacionales a los que la organización apoya.	○ Sociedad Nacional de Minería, Petróleo y Energía (SNMPE) ○ Cámara de Comercio Canadá-Perú ○ Asociación de Buenos Empleadores, promovida por la Cámara de Comercio Peruano-Americana (AmCham Perú) ○ Asociación Latinoamericana de Zinc (Latiza) y Asociación Procobre. ○ Patronato Perú 2021, entidad que promueve la responsabilidad social empresarial ○ Participamos institucionalmente del Grupo de Diálogo Minero, que reúne a empresas mineras, ONG, entidades del Estado, universidades y medios de comunicación en torno al sector minero	C
4.14	Relación de los grupos de interés (GI) que la organización ha incluido.		C
4.15	Base para la identificación y selección de GI con los que la organización se compromete.	Los grupos de interés han sido identificados en talleres previos a la elaboración de este reporte. En este taller han participado ejecutivos y profesionales que interactúan con nuestros grupos de interés.	C
4.16	Enfoques adoptados para la inclusión de los GI, así como de la frecuencia de su participación por tipos y categoría de GI.		C
4.17	Principales preocupaciones y aspectos de interés que hayan surgido a través de la participación de los GI y la forma en la que les ha respondido la organización en la elaboración de la memoria.		P
	Enfoque de gestión Desempeño económico	Nuestro propósito es crear valor y beneficios responsablemente para los trabajadores, accionistas, comunidades y el Perú. Tenemos como misión ser una compañía con resultados extraordinarios y predecibles en calidad, adaptabilidad, rentabilidad, seguridad, medio ambiente y relaciones comunitarias, mediante la participación y liderazgo de nuestra gente.	P
	Enfoque de gestión Desempeño ambiental	Actuar responsablemente como administradores de los recursos, asegurando el cuidado ambiental, previniendo en todas nuestras actividades los riesgos para el ambiente y cumpliendo con todos nuestros compromisos ambientales. Este compromiso abarca temas de uso de agua, consumo de recursos y energía, así como emisiones, efluentes y residuos, protección de la biodiversidad, transporte de productos, cumplimiento legal, entre otros. Ver Reporte de Sostenibilidad 2010 Pgs. 78-100	C
	Enfoque de gestión Prácticas laborales y ética en el trabajo	Ver Reporte de Sostenibilidad 2010 Pgs. 36-48	P
	Enfoque de gestión Derechos humanos		P
	Enfoque de gestión.Sociedad		P
	Enfoque de gestión Responsabilidad sobre productos		C

INDICADORES DE DESEMPEÑO ECONÓMICO			
Desempeño económico			
EC1	Valor económico directo generado y distribuido, incluyendo ingresos, costes de explotación, retribución a empleados, donaciones y otras inversiones en la comunidad, beneficios no distribuidos y pagos a proveedores de capital y gobiernos.		C
EC2	Consecuencias financieras y otros riesgos y oportunidades para las actividades de la organización debido al cambio climático.	Aún no se han realizado evaluaciones para determinar las consecuencias financieras, otros riesgos y oportunidades para las actividades de Antamina derivadas del cambio climático.	C
EC3	Cobertura de las obligaciones de la organización debido a programas de beneficios sociales		C
EC4	Ayudas financieras significativas recibidas de gobiernos.	Antamina no recibe ayudas financieras del gobierno peruano.	C
Presencia en el mercado			
EC5	Rango de las relaciones entre salario inicial estándar y el salario mínimo local en lugares donde se desarrollen operaciones significativas		C
EC6	Política, prácticas y proporción de gasto correspondiente a proveedores locales en lugares donde se desarrollen operaciones significativas		P
EC7	Procedimientos para la contratación local y proporción de altos directivos procedentes de la comunidad local en lugares donde se desarrollen operaciones significativas		P
Impactos económicos indirectos			
EC8	Desarrollo e impacto de las inversiones en infraestructuras y los servicios prestados principalmente para el beneficio público mediante compromisos comerciales, probono o en especie.		C
EC9	Entendimiento y descripción de los impactos económicos indirectos significativos, incluyendo el alcance de dichos impactos.		
INDICADORES DE DESEMPEÑO AMBIENTAL			
Materiales			
EN1	Materiales utilizados, por peso o volumen.	<ul style="list-style-type: none">○ Hidrocarburos: Petróleo diésel 2: 40,030.1 galones Gasolina: 90 octanos de galones○ Materias primas vitales: Bolas de metal: 22,711.29 toneladas Explosivos: 59,287.08 toneladas Reactivos químicos: 18,842.2 toneladas	C
EN2	Porcentaje de los materiales utilizados que son materiales valorizados.	Para el año 2011, el 10.35% (160.61 TN) de los aceites usados están siendo reusados en la preparación de anfo para las voladuras, y el resto, 89.65% (1,390.71 TN), es dispuesto mediante los mecanismos autorizados para su refinación.	P
Energía			
EN3	Consumo directo de energía desglosado por fuentes primarias.		C
EN4	Consumo indirecto de energía desglosado por fuentes primarias		C
EN5	Ahorro de energía debido a la conservación y a mejoras en la eficiencia.		C

EN6	Iniciativas para proporcionar productos y servicios eficientes en el consumo de energía o basados en energías renovables, y las reducciones en el consumo de energía como resultado de dichas iniciativas.		C
EN7	Iniciativas para reducir el consumo indirecto de energía y las reducciones logradas con dichas iniciativas.	Se establecieron metas para reducir el consumo en los procesos que no afectarían la producción ni el avance del programa de expansión. Cambio de luminarias fluorescentes por el uso de luminarias LED en los ambientes comunes de mayor demanda de luz. Uso de sensores de movimiento en los pasadizos de los dormitorios y en el alumbrado público. Se desarrolló un estudio de vientos en puerto Punta Lobitos para evaluar la posibilidad del uso de energía eólica: el resultado indica que no se cuenta con viento suficiente en la zona. Campañas de sensibilización para motivar al personal en general a optimizar el uso de energía en campamentos, oficinas y talleres.	C
Agua			
EN8	Captación total de agua por fuentes.		C
EN9	Fuentes de agua que han sido afectadas significativamente por la captación de agua.		C
EN10	Porcentaje y volumen total de agua reciclada y reutilizada.		C
Biodiversidad			
EN11	Descripción de terrenos adyacentes o ubicados dentro de espacios naturales protegidos o de áreas de alta biodiversidad no protegidas. Indíquese la localización y el tamaño de terrenos en propiedad, arrendados o que son gestionados de alto valor en biodiversidad en zonas ajenas a áreas protegidas.		C
MM1	Cantidad de tierra perturbada y rehabilitada por las actividades propias de la empresa.	En cuanto al uso de tierras para nuestras actividades, no se han visto afectadas, ya que la concesión cubre un área de 877 hectáreas, espacio donde se realizan las operaciones.	C
EN12	Descripción de los impactos más significativos en la biodiversidad en espacios naturales protegidos o en áreas de alta biodiversidad no protegidas, derivados de las actividades, productos y servicios en áreas protegidas y en áreas de alto valor en biodiversidad en zonas ajenas a las áreas protegidas.		C
EN13	Hábitats protegidos o restaurados.		C
EN14	Estrategias y acciones implantadas y planificadas para la gestión de impactos sobre la biodiversidad.		C
MM2	El número y porcentaje de localidades que han sido identificadas por la empresa que requieran un plan de manejo de biodiversidad.	No contamos con territorios que requieran de un plan de gestión de la biodiversidad.	C
EN15	Número de especies, desglosadas en función de su peligro de extinción, incluidas en la Lista Roja de la Unión Internacional para la Conservación de la Naturaleza (UICN) y en listados nacionales, y cuyos hábitats se encuentren en áreas afectadas por las operaciones según el grado de amenaza de la especie.		C
Emisión, vertidos y residuos			
EN16	Emisiones totales, directas e indirectas, de gases de efecto invernadero, en peso.		C
EN17	Otras emisiones indirectas de gases de efecto invernadero, en peso.	No se han identificado fuentes de emisiones.	C

EN18	Iniciativas para reducir las emisiones de gases de efecto invernadero y las reducciones logradas.	Estudios de calidad de aire, los cuales controlan parámetros de partículas en cinco estaciones. Utilizamos el EBAM, equipo que monitorea cada cinco minutos el aire, lo que permite identificar lo que genera mayor contaminación en el proceso y plantear acciones preventivas. Este estudio se realiza en las estaciones cercanas a la población vecina y en las operaciones. Para conocer las emisiones de gases de efecto invernadero (GEI) que se desprenden de nuestras operaciones, realizamos el Inventario de Gases de Efecto Invernadero, que considera las emisiones directas y las indirectas realizadas por la compra de vapor y energía. Tiene como propósito buscar alternativas para su reducción, eliminación o compensación. Medida de opacidad: Mide el grado de interferencia del paso de un rayo de luz a través de las emisiones provenientes del escape de un vehículo. Esto nos permite conocer el nivel de gases contaminante del transporte y su resultado servirá para establecer las medidas de acción necesarias y complementarán la información de nuestra “huella de carbono”. Es la primera experiencia en la minería peruana para el caso de los vehículos Cat 793 y Komatsu 930. Para reducir o mitigar nuestras emisiones de GEI, implementamos acciones como la inversión en proyectos de forestación. En 2011, realizamos 46,000 plantaciones en los alrededores de la propiedad de la mina.	C
EN19	Emisiones de sustancias destructoras de la capa ozono, en peso.	En Antamina no emitimos sustancias destructoras de la capa de ozono.	C
EN20	NOx, SOx, y otras emisiones significativas al aire por tipo y peso.		C
EN21	Vertidos totales de aguas residuales, según su naturaleza y destino.		C
EN22	Peso total de residuos generados, según tipo y método de tratamiento.		C
MM3	Cantidad total de sobrecargas, rocas, residuos y lodos, así como la identificación de riesgos asociados.	Para la obtención de los minerales que producimos (cobre, zinc, molibdeno), las operaciones de Antamina remueven grandes cantidades de desmonte y rocas, los cuales son procesados física y químicamente para poder acceder al mineral. Este proceso físico-químico genera además residuos que son gestionados y dispuestos responsablemente.	P
EN23	Número total y volumen de los derrames accidentales más significativos.	Tuvimos cero incidentes ambientales significativos o de alto potencial.	C
EN24	Peso de los residuos transportados, importados, exportados o tratados que se consideran peligrosos según la clasificación del Convenio de Basilea, anexos I, II, III y VIII, y porcentaje de residuos transportados internacionalmente.		C
EN25	Identificación, tamaño, estado de protección y valor de biodiversidad de recursos hídricos y hábitats relacionados afectados significativamente por vertidos de agua y aguas de escorrentía de la organización informante.		C
Productos y servicios			
EN26	Iniciativas para mitigar los impactos ambientales de los productos y servicios, y grado de reducción de esos impactos.	En Antamina producimos materias primas, específicamente metales. Por ser elementos primarios, sus propiedades físico químicas son estándares, y no existen mecanismos para mejorar su desempeño ambiental.	C

EN27	Porcentaje de productos vendidos y sus materiales de embalaje, que son recuperados al final de su vida útil, por categorías de productos.	No aplica En Antamina transportamos nuestros productos en forma de mineral crudo, por medio del mineroducto y transportes que descargan el material directamente en la bodega de los buques que llevan el producto a los clientes. Por este motivo no utilizamos materiales de embalaje que puedan ser recuperados.	C
Cumplimiento normativo			
EN28	Coste de las multas significativas y número de sanciones no monetarias por incumplimiento de la normativa ambiental.	En el año tuvimos dos multas por supuesto incumplimiento a la regulación ambiental en las supervisiones realizadas en 2007. El monto total es de 36 mil soles. Ambas fueron apeladas, y al cierre del año no hemos obtenido respuesta por parte de las autoridades competentes.	C
Transporte			
EN29	Impactos ambientales significativos del transporte de productos y otros bienes y materiales utilizados para las actividades de la organización, así como del transporte de personal.		
General			
EN30	Desglose por tipo del total de gastos e inversiones ambientales.		C
INDICADORES DE DESEMPEÑO SOCIAL			
Indicadores de desempeño de prácticas laborales y ética en el trabajo			
Empleo			
LA1	Desglose del colectivo de trabajadores por tipo de empleo, por contrato y por región.		P
LA2	Número total de empleados y rotación media de empleados, desglosados por grupo de edad, sexo y región.		P
LA3	Beneficios sociales para los empleados con jornada completa, que no se ofrecen a los empleados temporales o de media jornada, desglosados por actividad principal.	Además de los de ley les otorgamos: Transporte, alimentación y alojamiento ○ Póliza de salud privada ○ Bono de productividad ○ Programas de capacitación y entrenamiento ○ Programa de becas: dirigido a los hijos de nuestros colaboradores que estén en el nivel universitario y técnico superior	C
Relaciones empresa/trabajador			
LA4	Porcentaje de empleados cubiertos por un convenio colectivo.		C
LA5	Período(s) mínimo(s) de preaviso relativo(s) a cambios organizativos, incluyendo si estas notificaciones son especificadas en los convenios colectivos.	Los procesos de preaviso respecto de cambios organizacionales, convenios colectivos y otros se regulan por los plazos establecidos en la legislación laboral del Perú.	C
Salud y seguridad en el trabajo			
LA6	Porcentaje del total de trabajadores que están representados en los comités de seguridad y salud conjuntos de dirección-empleados, establecidos para ayudar a controlar y asesorar sobre los programas de seguridad y salud laboral.		
MM4	El número de huelgas y cierres patronales que exceden una semana.	No se registraron huelgas en 2011.	

LA7	Tasas de absentismo, enfermedades profesionales, días perdidos y número de víctimas mortales relacionadas con el trabajo por región.		C
LA8	Programas de educación, formación, asesoramiento, prevención y control de riesgos que se apliquen a los trabajadores, a sus familias o a los miembros de la comunidad en relación con enfermedades graves.		C
LA9	Asuntos de salud y seguridad cubiertos en acuerdos formales con sindicatos.		
Formación y educación			
LA10	Promedio de horas de formación al año por empleado, desglosado por categoría de empleado.		C
LA11	Programas de gestión de habilidades y de formación continúa que fomenten la empleabilidad de los trabajadores y que los apoyen en la gestión del final de sus carreras profesionales.		C
LA12	Porcentaje de empleados que reciben evaluaciones regulares del desempeño y de desarrollo profesional.		
Diversidad e igualdad de oportunidades			
LA13	Composición de los órganos de gobierno corporativo y plantilla, desglosados por sexo, grupo de edad, pertenencia a minorías y otros indicadores de diversidad.		P
LA14	Relación entre salario base de los hombres con respecto al de las mujeres, desglosado por categoría profesional.	No existe distinción entre salarios de hombres y mujeres en ninguna de las categorías laborales.	P
INDICADORES DE DESEMPEÑO DE DERECHOS HUMANOS			
Prácticas de inversión y abastecimiento			
HR1	Porcentaje y número total de acuerdos de inversión significativos que incluyan cláusulas de DD. HH. o que hayan sido objeto de análisis en materia de DD. HH.		P
HR2	Porcentaje de los distribuidores y contratistas que han sido objeto de análisis en materia de DD. HH., y medidas adoptadas como consecuencia.		P
HR3	Total de horas de formación de los empleados sobre políticas y procedimientos relacionados con aquellos aspectos de los derechos humanos relevantes para sus actividades, incluyendo el porcentaje de empleados formados.		
No discriminación			
HR4	Número total de incidentes de discriminación y medidas adoptadas.	No hemos registrado incidentes de este tipo. En Antamina promovemos un ambiente de igualdad de oportunidades y libre de discriminación y hostigamiento, por ello realizamos la campaña No al Hostigamiento Sexual, a través de la cual alentamos a nuestros trabajadores para que denuncien cualquier tipo de hostigamiento del que puedan ser víctimas en sus centros de trabajo.	C
Libertad de asociación y convenios colectivos			
HR5	Actividades de la compañía en las que el derecho a libertad de asociación y de acogerse a convenios colectivos pueda correr importantes riesgos, y medidas adoptadas para respaldar estos derechos.		C

Explotación infantil			
HR6	Actividades identificadas que conllevan un riesgo potencial de incidentes de explotación infantil, y medidas adoptadas para contribuir a su eliminación.	Como parte de nuestra política y los convenios establecidos con la Organización Internacional del Trabajo (OIT), no incurrimos en trabajo infantil dentro de nuestras operaciones. Nuestros controles de ingreso impiden la contratación de menores de edad.	C
Trabajos forzados			
HR7	Operaciones identificadas como de riesgo significativo de ser origen de episodios de trabajo forzado o no consentido, y las medidas adoptadas para contribuir a su eliminación.	A través de los mecanismos de comunicación existentes, Antamina evita el riesgo de trabajo forzado no consentido, ya que cualquier colaborador es libre de expresar su malestar frente a esta situación. Por otro lado, el Código de Conducta, distribuido a todos los colaboradores al inicio de la relación laboral, cuenta con mecanismos de denuncia. Asimismo, tenemos un procedimiento para negarse a realizar trabajos inseguros.	C
Prácticas de seguridad			
HR8	Porcentaje del personal de seguridad que ha sido formado en las políticas o procedimientos de la organización en aspectos de DD. HH. relevantes para las actividades.		
MM5	Operaciones adyacentes a territorios indígenas		P
Derechos de los indígenas			
HR9	Número total de incidentes relacionados con violaciones de los derechos de los indígenas y medidas adoptadas.	No se registraron incidentes de este tipo. La información sobre la relación con las comunidades y las controversias que se hayan presentado se han registrado en la sección Comunidades.	C
INDICADORES DEL DESEMPEÑO DE SOCIEDAD			
Comunidad			
SO1	Naturaleza, alcance y efectividad de programas y prácticas para evaluar y gestionar los impactos de las operaciones en las comunidades, incluyendo entrada, operación y salida de la empresa.		C
MM6	Número y descripción de disputas significativas relacionadas con el uso de tierras y los derechos de costumbre de comunidades locales e indígenas y mecanismos de queja utilizados para resolver disputas.	En 2011, no hemos presentado controversias por disputa de tierras, derechos consuetudinarios ni reasentamiento de la comunidad. En 2011, tenemos tres procesos judiciales relacionados con el uso de las tierras, pero ninguno de ellos está vinculado a los derechos consuetudinarios de las comunidades locales o pueblos indígenas.	C
MM7	Indicar cómo los mecanismos de quejas fueron utilizados para resolver disputas relacionadas con el uso de tierras y los derechos de costumbre de comunidades locales e indígenas, así como los resultados.	En el caso de la compra de tierras, se avanzó este proceso con la localidad de Ayash Huaripampa con 16 hectáreas entregadas para el usufructo y la compra de 30 hectáreas. La comunidad manifestó su disposición a este proceso, pero no se ha llegado a concretar por factores como la gestión de autorizaciones y las altas expectativas económicas de la población.	C
MM8	Número y porcentaje de áreas en las que opera la empresa donde existen actividades de minería artesanal y pequeña minería, o que se producen en localidades adyacentes a la empresa, así como los riesgos asociados y las acciones tomadas para gestionar y mitigar estos riesgos.	En la zona de influencia de Antamina no hay evidencia de presencia de minería artesanal.	C
MM9	Localidades donde se han llevado a cabo reasentamientos, el número de habitantes reasentados y cómo su calidad de vida fue afectada.	Ver Reporte de sostenibilidad 2010, p. 72	C

MM10	Número y porcentaje de operaciones con planes de cierre de mina.	El Plan de Cierre de la mina está proyectado para 2020. En 2011, fue modificado y actualizado de acuerdo a los cambios que se evaluaron en la modificación de la evaluación de impacto ambiental. El informe de actualización del Plan de Cierre fue presentado al Ministerio de Energía y Minas a inicios de 2012, y al momento se encuentra en evaluación por la autoridad competente. Cada año Antamina aporta anualmente fondos a la garantía (carta fianza) que ha constituido para financiar el Plan de Cierre. De acuerdo a lo establecido por el Estado peruano, fue de US\$ 17'658,944.90 en 2011.	C
Corrupción			
SO2	Porcentaje y número total de unidades de negocio analizadas con respecto a riesgos relacionados con la corrupción.		P
SO3	Porcentaje de empleados formados en las políticas y procedimientos anticorrupción de la organización.	Más del 80% de nuestros empleados han sido formados en políticas anticorrupción (actualización de nuestro Código de Cionducta).	C
SO4	Medidas tomadas en respuesta a incidentes de corrupción.		C
Política pública			
SO5	Posición en las políticas públicas y participación en el desarrollo de las mismas actividades de <i>lobbying</i> .	La Sociedad Nacional de Minería, Petróleo y Energía se encarga de promover las actividades de los sectores a los que representa y de gestionar los intereses de sus agremiados. Independientemente de ello, los funcionarios de la empresa que mantienen relación con entidades gubernamentales están obligados a seguir los lineamientos de nuestro Código de Conducta en sus gestiones ante cualquier autoridad.	C
SO6	Valor total de las aportaciones financieras y en especie a partidos políticos o a instituciones relacionadas, por países.		
Comportamiento de competencia desleal			
SO7	Número total de acciones por causas relacionadas con prácticas monopolísticas y contra la libre competencia, y sus resultados.		
Cumplimiento normativo			
SO8	Valor monetario de sanciones y multas significativas y número total de sanciones no monetarias derivadas del incumplimiento de las leyes y regulaciones.	En 2011, no hemos recibido multas por incumplimiento a las regulaciones nacionales, excepto cuatro relacionadas a un supuesto incumplimiento de la regulación de salud y seguridad como resultado de las supervisiones realizadas en 2008 y 2009. Dos de ellas han sido apeladas, y al cierre del año no hemos obtenido respuesta por parte de las autoridades competentes. Las dos restantes fueron asumidas por el monto de S/. 14,400.	C
INDICADORES DE DESEMPEÑO SOBRE RESPONSABILIDAD DE LOS PRODUCTOS			
Salud y seguridad del cliente			
MM11	Programas y nivel de progreso relacionados a la gestión de materiales (compra, producción y deshecho).	Ver Reporte de Sostenibilidad 2010 Pg. 171	C

PR1	Fases del ciclo de vida de los productos y servicios en las que se evalúan, para en su caso ser mejorados, sus impactos en la salud y seguridad de los clientes, y porcentaje de categorías de productos y servicios significativos sujetos a tales procedimientos de evaluación.	Ya que nuestros productos son <i>commodities</i> , la información más importante solicitada por nuestros clientes es sobre la calidad del producto; de ello depende su aceptación o rechazo, ya sea que el elemento observado: <ul style="list-style-type: none">• Sea perjudicial para el producto final.• Afecte su proceso productivo.• Pueda contaminar el ambiente, ya que algunos países cuentan con límites máximos permisibles para el contenido de algunos elementos en los concentrados considerados nocivos al ambiente por dichos países.	C
PR2	Número total de incidentes derivados del incumplimiento de la regulación legal o de los códigos voluntarios relativos a los impactos de los productos y servicios en la salud y la seguridad durante su ciclo de vida, distribuidos en función del tipo de resultado de dichos incidentes.		
Etiquetado de productos y servicios			
PR3	Tipo de información sobre los productos y servicios que son requeridos por los procedimientos en vigor y la normativa, y porcentaje de productos y servicios sujetos a tales requerimientos informativos.	No aplica, debido a que nuestros productos son <i>commodities</i> .	C
PR4	Número total de incumplimientos de la regulación y de los códigos voluntarios relativos a la información y al etiquetado de los productos y servicios, distribuidos en función del tipo de resultado de dichos incidentes.	No aplica, debido a que nuestros productos son <i>commodities</i> .	C
PR5	Prácticas con respecto a la satisfacción del cliente, incluyendo los resultados de los estudios de satisfacción del cliente.		
Comunicaciones de marketing			
PR6	Programas de cumplimiento de leyes o adhesión a estándares y códigos voluntarios mencionados en comunicaciones de marketing, incluidos la publicidad, otras actividades promocionadas y los patrocinios.	No aplica, debido a que nuestros productos son <i>commodities</i> .	C
PR7	Número total de incidentes fruto del incumplimiento de las regulaciones relativas a las comunicaciones de marketing, incluyendo la publicidad, la promoción y el patrocinio distribuidos en función del tipo de resultado de dichos incidentes.		
Privacidad del cliente			
PR8	Número total de reclamaciones debidamente fundamentadas en relación con el respeto a la privacidad y la fuga de datos personales de clientes.		
Cumplimiento normativo			
PR9	Coste de aquellas multas significativas fruto del incumplimiento de la normativa en relación con el suministro y el uso de productos y servicios de la organización.	No tenemos registrados hechos de este tipo.	C
Indicador parcialmente desarrollado			
		P	
Indicador desarrollado completamente			
		C	

Conoce más sobre Antamina en:

www.antamina.com

Encuétranos también en redes sociales:



Envíanos tus sugerencias y comentarios a:

Vicepresidencia de Asuntos Corporativos

E-mail: comcorp@antamina.com

Teléfono: (51 1) 217-3000

O a nuestras oficinas: Lima: Av. El Derby 055,

piso 8, oficina 801, Torre I, Santiago de Surco

Ancash: Calle Celso Bambarén 1065, Huaraz

Plaza de Armas s/n, San Marcos, Huari

