



Reporte de Sostenibilidad 2012 Antamina





Declaración de Control del Nivel de Aplicación de GRI

Por la presente GRI declara que **Compañía Minera Antamina S.A** ha presentado su memoria Reporte de sostenibilidad 2012 a los Servicios de GRI quienes han concluido que la memoria cumple con los requisitos del Nivel de Aplicación A.

Los Niveles de Aplicación de GRI expresan la medida en que se ha empleado el contenido de la Guía G3 en la elaboración de la memoria de sostenibilidad presentada. El Control confirma que la memoria ha presentado el conjunto y el número de contenidos que se exigen para dicho Nivel de Aplicación y que en el Índice de Contenidos de GRI figura una representación válida de los contenidos exigidos, de conformidad con lo que describe la Guía G3 de GRI. Para conocer mas sobre la metodología: www.globalreporting.org/SiteCollectionDocuments/ALC-Methodology.pdf

Los Niveles de Aplicación no manifiestan opinión alguna sobre el desempeño de sostenibilidad de la organización que ha realizado la memoria ni sobre la calidad de su información.

Amsterdam, 07 de noviembre 2013

Nelmara Arbex
Subdirectora Ejecutiva
Global Reporting Initiative



Global Reporting Initiative (GRI) es una organización que trabaja en red, y que ha promovido el desarrollo del marco para la elaboración de memorias de sostenibilidad más utilizado en el mundo y sigue mejorándola y promoviendo su aplicación a escala mundial. La Guía de GRI estableció los principios e indicadores que pueden emplear las organizaciones para medir y dar razón de su desempeño económico, medioambiental y social. www.globalreporting.org

Descargo de responsabilidad: En los casos en los que la memoria de sostenibilidad en cuestión contenga enlaces externos, incluidos los que remiten a material audiovisual, el presente certificado sólo es aplicable al material presentado a GRI en el momento del Control, en fecha 25 de octubre 2013. GRI excluye explícitamente la aplicación de este certificado a cualquier cambio introducido posteriormente en dicho material.

Reporte de Sostenibilidad 2012 Antamina



Índice

	Carta del Presidente de Antamina	8
01	Perfil	
	1.1 Sobre Antamina	12
	1.2 Cumplimiento 2012	18
	1.3 Sostenibilidad en síntesis	19
	1.4 Hitos 2012 y retos 2013	21
	1.5 Reconocimientos	22
02	Contribución socioeconómica	
	2.1 Empleo y proveedores de origen local	26
	2.2 Desarrollo sostenible	27
	2.3 Asociación Áncash	31
03	Aprendizaje	
	3.1 La industria minera como desafío	34
	3.2 Caso VS-1	36
04	Desempeño ambiental	
	4.1 Comunidad y medio ambiente	42
	4.2 Inversión ambiental	46
	4.3 Agua	48
	4.4 Aire y emisiones	50
	4.5 Energía	50
	4.6 Residuos	51
	4.7 Protección de la biodiversidad	51
	4.8 Acciones para la gestión de impactos	51
	4.9 Comunicación ambiental	51
05	Desempeño social	
	5.1 Diálogo	54
	5.2 Compromisos asumidos	56
	5.3 Gestión de reclamos	56
	5.4 Uso de tierras	57
	5.5 Derechos humanos y relaciones comunitarias	57
06	Nuestra gente	
	6.1 Colaboradores	60
	6.2 Socios estratégicos y proveedores	64
	6.3 Seguridad y salud ocupacional	65
07	Tabla de contenido del <i>Global Reporting Initiative (GRI)</i>	





Acerca de este reporte de sostenibilidad

En esta publicación se incluye información del desempeño de sostenibilidad de nuestra actividad directa¹ entre enero y diciembre del 2012, y de las iniciativas emprendidas por Antamina a través del Fondo Minero Antamina y la Asociación Áncash.

La aplicación de la metodología GRI ha permitido a Antamina rendir cuentas en materia de sostenibilidad a sus grupos de interés, bajo un enfoque integral su desempeño económico, ambiental y social.

Este documento tiene como objetivo promover un espacio de comunicación sobre la importancia de un diálogo entre diferentes actores como es el caso de autoridades, población y la empresa privada. Ello con el fin de identificar iniciativas conjuntas para canalizar los recursos de zonas que concentran la inversión minera.

Por cuarto año consecutivo el Reporte de Sostenibilidad 2012 de Antamina ha sido elaborado bajo el nivel A de aplicación de las directrices de la Guía G3.1 del *Global Reporting Initiative (GRI)*.

¹ Se incluye también información sobre el empleo indirecto generado y los indicadores de seguridad. Se consideran resultados de socios estratégicos.



Nos enorgullece saber que nuestra actividad generó US\$ 17 millones en compras a proveedores ancashinos, más de 2 mil empleos locales creados y mano de obra no calificada proveniente íntegramente de nuestra zona de influencia.

Carta del Presidente de Antamina

El 2012 ha sido un año de retos que han reafirmado nuestro compromiso con el desarrollo de Áncash y el Perú.

Creemos que en un país minero por excelencia como el nuestro, los grandes operadores de la industria minera tenemos la tarea de demostrar que desempeñamos nuestra actividad de manera responsable, de acuerdo a los más exigentes estándares internacionales ambientales y sociales, y contribuyendo principalmente junto a las autoridades locales al desarrollo de las comunidades de la zona de influencia de nuestras operaciones.

Este documento reúne nuestros principales avances, los desafíos asumidos y las acciones con las que respondimos a las necesidades y expectativas de nuestros grupos de interés; todo ello, finalmente, enriqueció nuestra capacidad de gestión en el 2012.

Durante el 2012 emprendimos un proceso de expansión en nuestras operaciones que incrementó nuestra capacidad de procesamiento del mineral y nos ha permitido lograr una alta productividad.

Nos enorgullece saber que nuestra actividad generó US\$17 millones en compras a proveedores ancashinos, más de 2 mil empleos locales creados y mano de obra no calificada proveniente de nuestra zona de influencia. Como resultado de ello generamos más de US\$ 800 millones en aportes al Estado peruano en el 2012.

Por otro lado, nuestro compromiso ambiental va más allá de cumplir plenamente con la regulación de aire y agua. Apostamos por implementar iniciativas pioneras e innovadoras, como el programa del Bosque de Huarmey, que recupera el agua proveniente del proceso de transporte de los concentrados que producimos. Por esta experiencia se obtuvo en el 2012 el Premio a la Creatividad Empresarial, organizado por la Universidad Peruana de Ciencias Aplicadas, en la categoría Cuidado Ambiental.

En cuanto a la gestión del desarrollo comunitario, emprendimos una nueva estrategia para canalizar nuestra inversión social con la creación de la Gerencia de Desarrollo Sostenible. Su principal objetivo es lograr la integración estratégica de nuestra inversión social en los campos de acción de salud, nutrición, desarrollo productivo; así como en el fortalecimiento institucional e infraestructura. Por ello, esta gerencia también está a cargo del Fondo Minero Antamina.

Asimismo, estamos cumpliendo los compromisos con las poblaciones y sus autoridades. Entre ellos, los que asumimos con la ruptura de una válvula en una estación de nuestro mineroducto. Este incidente merece un acápite especial en este reporte, pues consideramos importante ser transparentes respecto a los sucesos y, sobre todo, comunicar las mejoras implementadas.

A nivel sectorial, creemos que es importante promover espacios de diálogo multiactor, como las mesas de

desarrollo, en las que participen el Estado, las autoridades, la población y la empresa privada. Ello para identificar iniciativas conjuntas que busquen canalizar los recursos de zonas que concentran la inversión minera. Esto permitiría generar desarrollo sostenible en zonas donde difícilmente llega el Estado y, de esta manera, focalizar esfuerzos coordinados en la prevención de conflictos sociales.

Por último, asumimos el reto de aprender a poner en valor nuestra actividad minera, pues consideramos que el desarrollo de tecnologías más amigables con el medio ambiente, el uso eficiente de energía, la comunicación amigable y transparente hacia los diferentes grupos de interés, y los diversos desafíos de la vida actual, no serían posibles sin una gestión social y ambientalmente responsable.

Los que conformamos la familia Antamina esperamos que este reporte compile, a lo largo de sus seis secciones, nuestro modelo de gestión hacia el desarrollo sostenible y la ratificación de nuestro compromiso con Áncash, el Perú y su gente.

Como cada año, los invitamos a enviarnos sus comentarios y sugerencias para mejorar nuestra gestión en el ámbito de la sostenibilidad.

Abraham Chahuan
Presidente y Gerente General
Compañía Minera Antamina S.A.



01 PERFIL

1.1 Sobre Antamina	12	1.2 Cumplimiento 2012	18	1.3 Sostenibilidad en síntesis	19	1.4 Hitos 2012 y retos 2013	21	1.5 Reconocimientos	22
--------------------	----	-----------------------	----	--------------------------------	----	-----------------------------	----	---------------------	----

01 Perfil

Antamina es considerada como la mayor inversión minera del Perú y una de las minas más importantes a nivel global que produce y exporta concentrados de cobre y zinc.

1.1. Sobre Antamina

Antamina es considerada una de las diez minas más grandes del mundo a nivel de producción y en el Perú ha realizado la mayor inversión minera en su historia: US\$3.600 millones, que incluyen lo invertido en la expansión de sus operaciones.

Desde los andes centrales peruanos se produce concentrado de cobre y zinc a más de 4.000 m.s.n.m, así como concentrados de molibdeno, plata, plomo y bismuto. Antamina está constituida bajo las leyes peruanas y sus capitales pertenecen a cuatro empresas globales líderes:

BHP Billiton	33.75%
Xstrata	33.75%
Teck Resources	22.50%
Mitsubishi Corporation	10.00%



¿Dónde estamos ubicados?

► Localización: A 200 km de la ciudad de Huaraz, en el distrito de San Marcos, provincia de Huari, región Áncash.

► Altitud: 4.300 m.s.n.m.

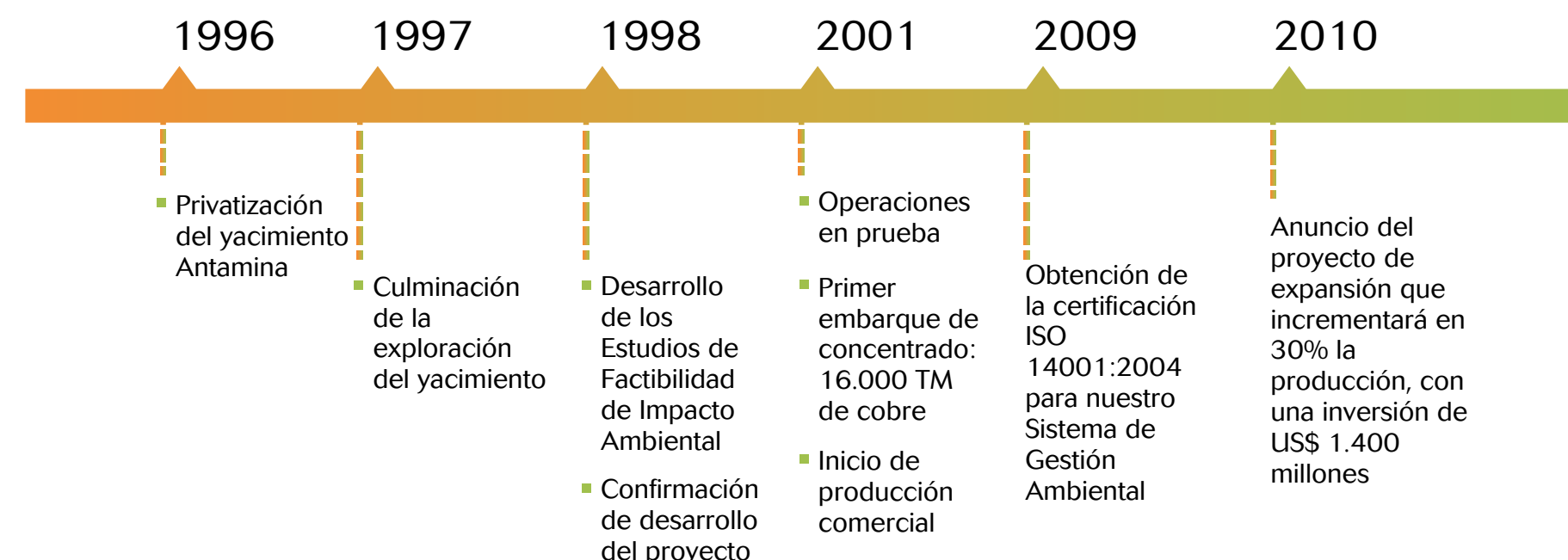


Un poco de historia

El yacimiento Antamina, que en quechua significa mina de cobre, está documentado desde el siglo XIX gracias al investigador Antonio Raimondi. En 1952 fue incorporado a la cartera de proyectos de la Cerro de Pasco Mining Corporation.

Posteriormente, pasó a manos del Estado y en 1996, luego de un proceso de privatización, Antamina fue adquirida por las empresas mineras canadienses Río Algom e Inmet, las que por entonces calcularon sus reservas en 500 millones de toneladas de mineral.

Principales hitos



La ampliación de nuestra capacidad de procesamiento

A fines del 2008 se anunció el incremento del 77% de nuestras reservas minerales, las cuales fueron sometidas a un estudio de factibilidad –culminado en el 2009– que permitió evaluar las opciones de expansión de las operaciones de Antamina.

Luego de recibir la autorización de los accionistas y los permisos del Ministerio de Energía y Minas, se anunció una inversión para ampliar las instalaciones mineras y la capacidad de procesamiento del mineral, oficializando el inicio del Programa de Expansión con el aumento de la flota minera y dos molinos de procesamiento, la ampliación de las instalaciones de mantenimiento y del campamento minero. La inversión total del programa ha sido de más de US\$ 1.400 millones.

De esta manera, se extiende la vida útil de la mina y, por ende, nuestra contribución con el desarrollo económico y social de la región Áncash. Este programa de expansión agrega un valor significativo a nuestra operación y representa un logro que viene implementando mejoras en la eficiencia de nuestras operaciones en los últimos años.

La implementación del Programa de Expansión se inició en el último trimestre del 2011 y se extenderá hasta fines del 2013, con la culminación de las obras de preparación para la elevación de la presa de relaves.

El Programa de Expansión generó la creación de 800 empleos temporales, permitió incrementar el índice de procesamiento de mineral en 38%, pasando de 94 mil a 130 mil toneladas métricas promedio diarias. Este programa se desarrolló como parte de la aprobación del Estudio de Impacto Ambiental (EIA), “Proyecto de Expansión a tajo abierto y optimización del proyecto Antamina” (2008), y de la aprobación de la Modificatoria del EIA “Incremento de Reservas y Optimización del Plan de Minado” (2011).



Unidades operativas

Somos una mina que opera bajo la modalidad de tajo abierto (open pit). Para la extracción y comercialización de los concentrados de mineral se cuenta con las siguientes unidades:

Mina

Se encuentra en la quebrada Antamina, en el distrito de San Marcos, y tiene una vida útil estimada hasta el 2029. Las reservas totales ascienden a 745 millones de toneladas métricas.

Presa de relaves

Ubicada en la Quebrada Huincush a 4.075 m.s.n.m. Su enorme dimensión (podría almacenar hasta 550 millones de toneladas de relaves) y su diseño estructural aseguran un buen manejo ambiental.

Campamento Yanacancha

Allí se ubica la planta concentradora, considerada una de las de mayor automatización que existen actualmente en el mundo. Está equipada con una tecnología de punta que permite procesar el mineral extraído del tajo. El campamento también cuenta con un alojamiento para el personal.

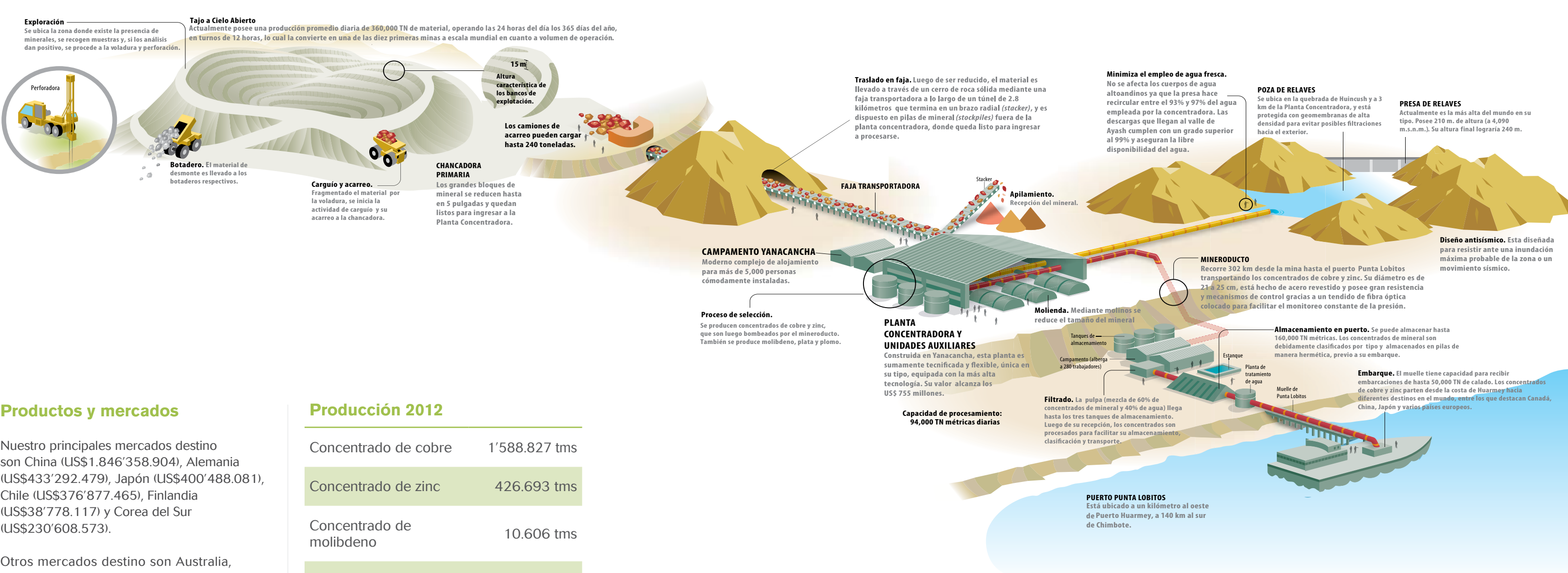
Mineroducto

Mide 302 km y va desde la mina hasta el puerto Punta Lobitos. Permite transportar los minerales hasta el puerto Huarney, facilitando así su embarque y exportación.

Puerto Punta Lobitos

Está ubicado en Huarney, 290 kilómetros al norte de Lima. Los concentrados, que vienen en forma de pulpa (con un contenido de 65% de sólidos), son recibidos, filtrados, almacenados y embarcados en buques para su exportación. El puerto cuenta con certificación ISO 14001 e ISO 9001.

El proceso productivo en Antamina



Productos y mercados

Nuestro principales mercados destino son China (US\$1.846'358.904), Alemania (US\$433'292.479), Japón (US\$400'488.081), Chile (US\$376'877.465), Finlandia (US\$38'778.117) y Corea del Sur (US\$230'608.573).

Otros mercados destino son Australia, Bélgica, Bulgaria, Canadá, España, India, Noruega, Sudáfrica y también se vende a traders en el Perú.

Antamina produce commodities cuya conformación mineralógica va cambiando a medida que se exploran nuevas fases en la mina. Por ello, las áreas Comercial y de Tráfico Marítimo son partes importantes en el manejo de calidad del mineral producido junto con el staff del puerto y la mina.

Producción 2012

Concentrado de cobre	1'588.827 tms
Concentrado de zinc	426.693 tms
Concentrado de molibdeno	10.606 tms
Concentrado de plomo	6.080 tms

Ventas 2012

Concentrado de cobre	US\$3.523'492.554
Concentrado de zinc	US\$282'018.387
Concentrado de molibdeno	US\$138'692.049
Concentrado de plomo	US\$40'416.910

Responsabilidad comercial

Cumplimos el compromiso de entregar concentrados de mineral conforme a las condiciones de calidad y plazos estipulados. Por ello, conservamos relaciones comerciales fructíferas con nuestros clientes y una fluida comunicación con ellos a través de nuestra Gerencia Comercial.

Nos reunimos con los compradores dos veces al año, como mínimo, para responder a sus requerimientos e informarles sobre nuestra producción, niveles de calidad de los minerales y los planes de mina, entre otros temas de mutuo interés.

La información más solicitada por nuestros clientes está relacionada con la calidad de nuestros concentrados, las implicancias de ellos

en sus procesos productivos y sus impactos en la seguridad, salud y el medio ambiente. Nos esforzamos, adicionalmente, por tener una presencia activa en espacios como simposios y conferencias locales e internacionales que nos permitan conocer las mejores prácticas en la industria minera.

Toda la información relativa a nuestra producción y embarques es reportada conforme a las normas legales vigentes a las autoridades nacionales del sector. Desde el inicio de nuestra producción en el 2001, hemos logrado embarcar todos los concentrados producidos sin interrupciones ni multas por el incumplimiento de normativas en relación al suministro de nuestros productos.

Nuestros valores

Somos Antamina, operadores eficientes de un yacimiento polimetálico complejo. Nuestro equipo está fuertemente comprometido con producir y entregar concentrados de alta calidad, con seguridad y responsabilidad, desde los andes peruanos hacia el mundo. Identificamos los valores de nuestra empresa como propios y estamos altamente motivados a ser siempre mejores.

Nuestro propósito es crear valor y beneficios responsablemente para los colaboradores, accionistas, comunidades y el Perú.

Tenemos como misión ser una compañía con resultados extraordinarios y predecibles en calidad, adaptabilidad, rentabilidad, seguridad, medio ambiente y relaciones comunitarias, mediante la participación y liderazgo de nuestra gente.

Seguridad Industrial

La tenemos presente en todas nuestras acciones y decisiones, y como responsabilidad de cada uno, protegiendo proactivamente a personas y propiedad.

Integridad

Somos nuestra palabra, honramos nuestros compromisos y cumplimos con las leyes y las políticas corporativas.

Responsabilidad

Somos responsables de nuestros actos y sus consecuencias, así como de la administración eficiente de los recursos. Operamos con responsabilidad social y ambiental, promoviendo el desarrollo sostenible.

Respeto y reconocimiento

Respetamos a la persona y reconocemos los logros de cada uno, creando en Antamina una oportunidad de desarrollo personal y organizacional en la que las ideas y contribuciones se valoran.

Aprendizaje continuo

Promovemos una cultura de aprendizaje y mejoramiento continuo, generando valor y posibilidades para nuestro equipo, clientes e industria, optimizando los procesos y el uso de la tecnología.

Excelente desempeño e innovación

Promovemos excelencia en todo lo que hacemos, creando un ambiente donde surjan ideas y métodos innovadores para mejorar nuestros procesos.

Gobierno corporativo

El Directorio de Antamina está compuesto por nueve miembros, de los cuales tres son independientes y son elegidos por períodos de un año. El cargo de presidente de este órgano es rotativo y se renueva anualmente. El Directorio cuenta con tres comités:

- Comité de Planeamiento y Estrategia del Negocio.
- Comité de Finanzas.
- Comité de Auditoría.

Contamos, además, con un Comité Asesor² integrado por representantes de los cuatro accionistas³ que se reúne trimestralmente para tomar decisiones sobre la marcha de la empresa. El Comité Asesor supervisa la identificación y gestión del desempeño económico, ambiental y social de Antamina a través de tres vías:

- El informe mensual y trimestral que envía el Presidente de Antamina al Comité Asesor sobre la gestión integral de la empresa, incluyendo acciones en el ámbito ambiental y social.
- Los informes bianuales del IPDGRB (*Independent Pit, Dumps and Geotechnical/Hydrogeological Review Board*), el ITRB (*Independent Tailings Review Board*) y el ITRRB (*Independent Tunnel and Road Review Board*).
- Los informes trimestrales de la Vicepresidencia de Asuntos Corporativos al Comité Asesor.

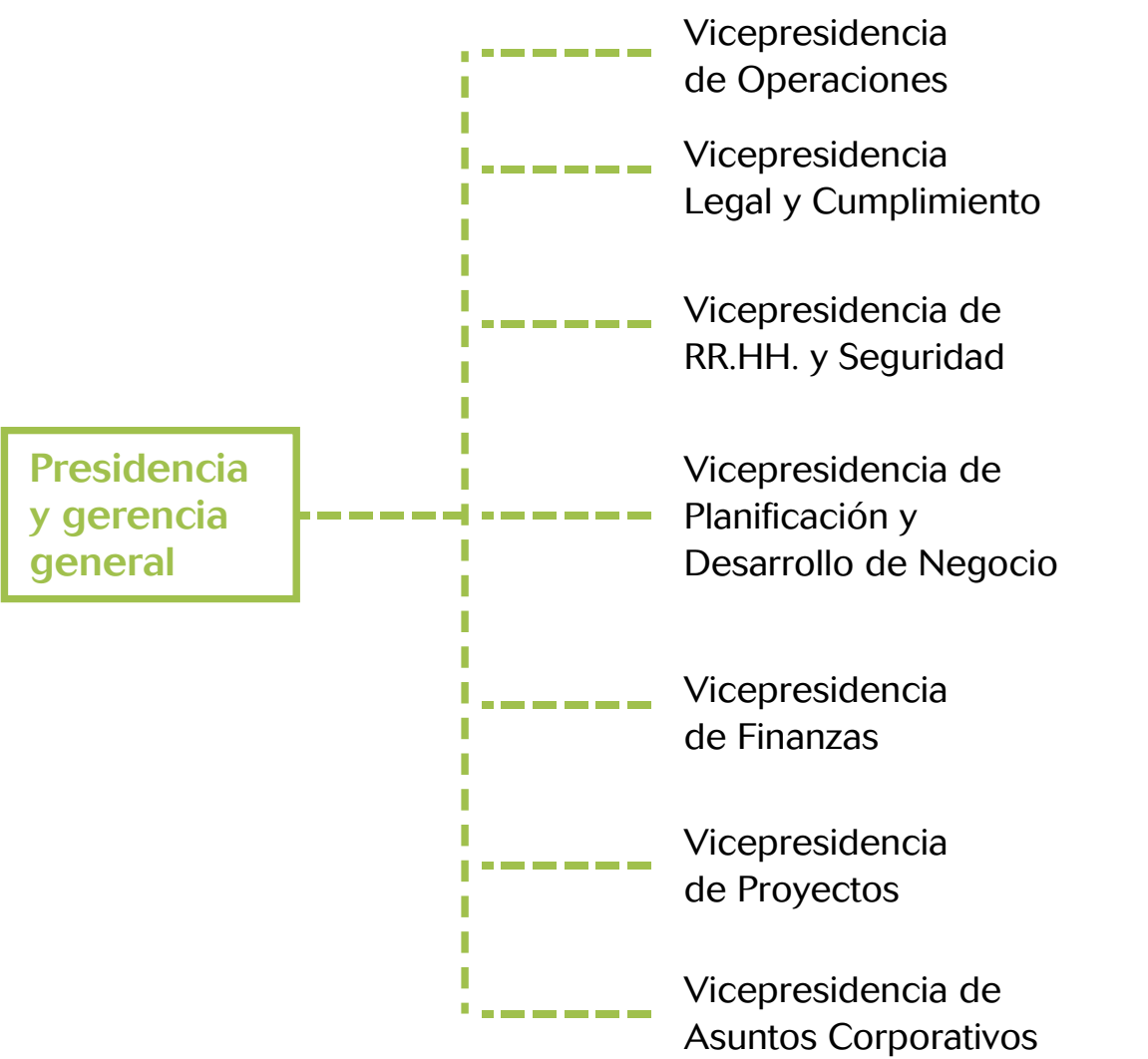
Tenemos también un Comité Socioambiental de accionistas que se reúne cada año con nuestra empresa.

Cada accionista es responsable de seleccionar al o los ejecutivos que lo representan, los cuales cuentan con amplia experiencia profesional. Los miembros del comité toman acuerdos para evitar conflictos de intereses con sus propias compañías que, a su vez, son propietarias de Antamina. En líneas generales, existe un alineamiento de objetivos entre Antamina y sus accionistas.

Estructura

Antamina cuenta con una estructura organizacional compuesta por una Presidencia que ejerce funciones de Gerencia General y tiene a su cargo las siguientes vicepresidencias: Vicepresidencia de Proyectos, Vicepresidencia de Operaciones, Vicepresidencia de Seguridad Industrial y Salud, Vicepresidencia de Recursos Humanos y Seguridad, Vicepresidencia Legal y Cumplimiento, Vicepresidencia de Asuntos Corporativos y Vicepresidencia de Planificación y Desarrollo del Negocio.

Organigrama⁴



² Ningún miembro del Comité Asesor ni del Directorio tiene un cargo ejecutivo en la administración de la empresa.

³ Mitsubishi participa solo como observador.

⁴ Versión resumida.

1.2. Cumplimiento

En Antamina nos esforzamos porque todos nuestros colaboradores actúen de forma ética y responsable. Por ello, contamos con procedimientos para sancionar las faltas a la ética y la vulneración de los derechos humanos.

Código de Conducta

Está basado en nuestros seis Valores Corporativos. Entre los temas que aborda este código tenemos:

- Cumplimiento de la legislación.
- Soborno.
- Conflicto de intereses.
- Obsequio y atenciones.
- Negociaciones de buena fe.
- Política anticorrupción.
- Discriminación y acoso, entre otros.

Los mecanismos para reportar las violaciones al Código de Conducta son:

- Por escrito, al presidente, al vicepresidente de Finanzas y Administración o al vicepresidente de Legal y Cumplimiento.
- Comunicación vía correo electrónico al vicepresidente de Legal y Cumplimiento.
- Mensaje de voz confidencial en el buzón habilitado exclusivamente para ese fin.
- Línea Ética Antamina, una herramienta habilitada en nuestro sitio web que cuenta con un formulario para registrar las denuncias respectivas.

Asimismo, las faltas a nuestro código pueden ser reportadas a nuestros accionistas a través de sus números telefónicos, sitios web o direcciones de correo electrónico. El presidente y el gerente general son responsables de la administración general del Código de Conducta.

Nuestro código es firmado por cada colaborador como muestra de su compromiso con el cumplimiento del mismo. Una infracción es considerada una falta grave y, de acuerdo a cada caso, puede ser sancionada con una amonestación

e incluso con la separación –debidamente justificada– de los infractores de la compañía.

- Durante el 2012 recibimos tres denuncias de violación al Código de Conducta. Estas fueron analizadas e investigadas para discernir sobre las posibles medidas a tomar.
- Nuestro Código de Conducta alcanza a todas las áreas de la empresa. En ese sentido, todas las áreas han sido analizadas en cuanto a riesgos organizacionales relacionados con la corrupción.
- En el 2012, 1.836 empleados fueron capacitados con respecto al Código de Conducta de Antamina.

Adhesiones éticas

En Antamina nos alineamos y apoyamos las siguientes iniciativas de transparencia y ética:

- **Código de conducta de la Sociedad Nacional de Minería, Petróleo y Energía**, desde el 2003.
- **Principios del Pacto Mundial**, a través de su representación en la CONFIEP, desde el 2004. Somos miembros activos e informamos del cumplimiento de los 10 Principios del Pacto Mundial a través de las Comunicaciones de Progreso.
- **Iniciativa para la Transparencia en las Industrias Extractivas** (EITI, por sus siglas en inglés) desde el 2007⁵. Como parte de esta iniciativa, Antamina difunde sus aportes al Estado en materia de impuesto a la renta y, por consiguiente, también los montos entregados de canon minero que corresponden a los diversos gobiernos locales. Esta comunicación se realiza mediante conferencias y notas de prensa, así como en publicaciones en nuestra página web.

Plan de Derechos Humanos

La aplicación de nuestro Plan de Acción de Derechos Humanos nos ha permitido

Contamos con un Código de Conducta que es firmado por cada colaborador que ingresa a nuestra empresa, como muestra de su compromiso con el cumplimiento del mismo.

identificar riesgos relacionados principalmente a asuntos comunitarios.

En ese sentido, se realizó un informe sobre la identificación de riesgos potenciales en Derechos Humanos durante el primer trimestre del 2012⁶. El documento concluyó que no se ha registrado la “existencia de prácticas corruptas”, ni tampoco episodios de trabajo infantil o trabajo forzoso.

Además, identificamos oportunidades de mejora asociadas a la participación femenina en el trabajo, a la difusión de buenas prácticas en derechos humanos con nuestros socios estratégicos (proveedores y contratistas) y a la adecuada gestión de las relaciones laborales.



1.3. Sostenibilidad 2012

Empleo y compras generadas

Colaboradores directos	2.937
Colaboradores indirectos	3.169 ⁷
Colaboradores locales	1.149 (residentes en Áncash) puestos de trabajo generados de manera directa y 933 indirectos.
Proveedores	+ de 4.400 empresas proveedoras activas.
Proveedores locales	+ de 80 proveedores ancashinos se adjudicaron alrededor de US\$ 17 millones.

Valor económico directo creado (en miles de US\$)

Valor económico directo creado		2010	2011	2012
Ingresos	Ventas netas más ingresos procedentes de inversiones financieras y venta de activos.	2,819,099	3,176,234	3,902,196

Valor económico distribuido (en miles US\$)

		2010	2011	2012
Pagos a proveedores de fondos	Dividendos a accionistas, pagos de intereses.	1,481,673	1,253,342	410,297
Salarios y beneficios sociales para los empleados	Pagos totales realizados a los colaboradores y contribuciones sociales ⁸ .	214,417	237,179	372,337
Pagos a gobiernos	Tasas e impuestos brutos.	502,489	687,897	888,843
Inversiones en la comunidad ⁹	Aportaciones voluntarias e inversión de fondos en la comunidad.	60,663	8,583	11,651

Contamos con una fuerza laboral de más de 6.000 hombres y mujeres, entre colaboradores directos e indirectos, de los cuales una tercera parte está conformada por trabajadores provenientes de Áncash.

⁵ La EITI busca asegurar que los ingresos de las industrias extractivas (petróleo, gas y minería) sean debidamente contabilizados y contribuyan al desarrollo sostenible y a la reducción de la pobreza.
⁶ Este estudio estuvo basado en el enfoque de la Human Rights Impact Assessment and Management (HRIAM), propuesta metodológica auspiciada por el International Finance Corporation (integrante de The World Bank Group), The Global Compact y el International Business Leaders Forum

⁷ Incluye la contratación regular y Programa de Expansión.
⁸ No incluyen compromisos de pago futuros.
⁹ Incluye donaciones a instituciones de diversa índole.

Canales de diálogo con nuestros grupos de interés

El Reporte de Sostenibilidad 2012 contiene información de interés para aquellos públicos de especial importancia en nuestra actividad. De acuerdo a esto, nuestros grupos de interés priorizados son los siguientes:



Comunicación interna

Un principio transversal para todos nuestros grupos de interés es la transparencia y una política de diálogo permanente.

Llegamos a nuestros públicos internos mediante diversos canales de diálogo, como son la revista mensual "Forjando Antamina", la Intranet, los periódicos murales, los boletines digitales, infografías, historietas y, sobre todo, Radio Yanacancha, cuya señal alcanza a toda nuestra mina.

En cuanto a canales externos, usamos las redes sociales y soportes digitales, así como la presencia en medios de comunicación nacionales.

Por otro lado, mantenemos contacto con públicos institucionales mediante mecanismos como:

- Grupos de diálogo, reflexión y de trabajo sobre la actividad minera.
- Mesas de desarrollo con autoridades locales y comunidades.
- Espacios y vocería gremiales.
- Relaciones públicas y gestión de medios de comunicación.
- Ferias, eventos y concursos.

1.4. Hitos 2012 y retos 2013

Durante el 2012 definimos nuestro nuevo proceso de planificación estratégica. Asimismo, llevamos a cabo proyectos de mejora con un beneficio de US\$20.5 millones.

Hitos 2012

Seguridad:

- Se logró un índice de frecuencia de accidentes de 1.86.
- Se redujo el índice de accidentes de manos a través de una campaña liderada por el Comité de socios estratégicos, de 0.97 a 0.93.
- Se tuvo un índice de 0.26 de accidentes por millón de km recorridos en carreteras externas.

Recursos humanos:

- Se firmó el Convenio Colectivo para el período 2012-2015 en negociación directa, sin huelgas ni paralizaciones.

Relaciones comunitarias:

- Se definió una nueva estrategia de relacionamiento con las comunidades de nuestras zonas de influencia.

Logística:

- Se realizaron compras locales por U\$17.43 millones.

Legal:

- Se gestionaron a tiempo las licencias y permisos para asegurar la continuidad de la operación.
- No hubo procesos judiciales lesivos a Antamina.

Retos 2013

Seguridad:

- Reducir los índices de frecuencia y severidad de incidentes y enfermedades profesionales por debajo de las metas ya logradas.
- Implementar la fase II del programa de riesgos críticos, así como la consolidación del programa de seguridad basado en el comportamiento.

Relaciones Comunitarias:

- Ejecutar las nuevas estrategias de relacionamiento y manejo socioambiental con las comunidades.

Recursos humanos:

- Fortalecer los sistemas de Gestión de Desempeño (MSC) y Gestión del Talento.

En el 2012 obtuvimos cuatro distinciones: un reconocimiento a nuestros estándares de seguridad, un premio a una innovadora iniciativa ambiental, una mención honrosa a un proyecto comunitario y fuimos considerada como una de las empresas con mayor reputación en el país.

1.5. Reconocimientos

Una minera de las más seguras

Fuimos reconocidos por el Instituto de Seguridad Minera (ISEM) como una de las cinco compañías mineras a tajo abierto más seguras del Perú. La distinción fue otorgada en el segundo trimestre del 2012 en base a los resultados obtenidos el año anterior.

Este logro fue posible debido a que registramos uno de los más bajos índices de frecuencia y severidad en los accidentes con tiempo perdido, como señalan las estadísticas de seguridad del Ministerio de Energía y Minas, y las cifras generales de seguridad y salud ocupacional.

Innovación ecológica

Obtuvimos el premio Creatividad Empresarial 2012 en la categoría Cuidado del Medio Ambiente por el proyecto del Bosque de Huarmey.

Gracias a esta iniciativa, se ha logrado forestar 170 hectáreas en una zona desértica, pudiendo darle un uso ecológico al agua generada en el transporte del mineral desde nuestra mina al Puerto Punta Lobitos (Huarmey), donde se embarcan nuestros productos.

Desarrollo en el Puerto Huarmey

Obtuvimos una distinción que organiza BHP Billiton, uno de nuestros accionistas, en temas de seguridad, salud ocupacional, ambiente y comunidades.

Esta distinción la obtuvo el proyecto “Desarrollo de la Acuicultura de Conchas de Abanico”, cuyo objetivo principal es potenciar el desarrollo de las poblaciones del litoral de Huarmey, mejorando el ingreso económico de los pescadores artesanales.

Una de las 20 empresas con mejor reputación

De acuerdo al Monitor Empresarial de Reputación Corporativa, en el 2012 fuimos consideradas una de las empresas con mejor reputación en el país. Asimismo, nos ubicamos entre las cinco empresas “más responsables” en todo el país. Cabe resaltar que Antamina ocupa el primer lugar entre las empresas del rubro minero.





02 CONTRIBUCIÓN SOCIOECONÓMICA

2.1 Empleo y proveedores de origen local	26	2.2 Desarrollo sostenible	27	2.3 Asociación Áncash	31
--	----	---------------------------	----	-----------------------	----

02 Contribución socioeconómica

Para Antamina es primordial promover el desarrollo sostenible de las poblaciones. Por ello, se creó la Gerencia de Desarrollo Sostenible, cuyo objetivo es canalizar la inversión social en acciones de salud, nutrición, desarrollo productivo, fortalecimiento institucional e infraestructura.

Al 2012 nuestros aportes tributarios alcanzaron los US\$888 millones. Asimismo, la Gerencia de Desarrollo Sostenible canalizó el aporte social de Antamina y de la Asociación Áncash como motor de iniciativas que contribuyeron con la identidad, patrimonio cultural y natural de la región.

Inversión social y aportes al Estado peruano y la región Áncash

Nuestra contribución al Gobierno Regional de Áncash y a las localidades de la región, por efecto de los aportes del canon minero, ha sido de US\$345 millones en el 2012. Desde el inicio de nuestras operaciones se ha aportado a la región un total de US\$2.226 millones.



Calculado en millones de dólares	Impuestos entregados al Estado peruano por Antamina desde 2001 al 2012 (12 años)												
Años	2001	2002	2003	2004	2005	2006	2007	2008	2009	2010	2011	2012	Total
Impuesto a la Renta (*)	0	0	0	0	289	740	719	494	438	448	633	690	4,452
Participacion de Utilidades	0	0	0	0	65	71	89	95	118	123	150	203	914
Exceso Utilidades	0	0	0	0	18	143	119	48	15	54	55	3	457
Gravamen Especial (GEM)	0	0	0	0	0	0	0	0	0	0	46	196	242
Total	0	0	0	0	373	955	928	637	572	625	883	1,092	6,064

Calculado en millones de dólares	Inversión social de Antamina en la Región Áncash desde 2001 al 2012 (12 años)												
Años	2001	2002	2003	2004	2005	2006	2007	2008	2009	2010	2011	2012	Total
Relaciones Comunidades	1	1	0	1	2	5	6	7	3	3	3	6	39
Asociacion Áncash	0	0	1	2	2	2	2	1	1	1	1	1	14
Fondo Minero Antamina	0	0	0	0	0	64	60	39	44	55	0	0	263
Total	1	1	2	3	4	72	68	48	48	59	4	7	316

Años	2001	2002	2003	2004	2005	2006	2007	2008	2009	2010	2011	2012	Total
Total Impuesto a la Renta	0	0	0	0	289	740	719	494	438	448	633	690	4,452
Gobierno Regional y Provincial (50%)	0	0	0	0	144	370	360	247	219	224	317	345	2,226
Gobierno Central (50%)	0	0	0	0	144	370	360	247	219	224	317	345	2,226

(*) Distribucion del Impuesto a la Renta según Ley del Canon Minero.

Datos clave

El 100% de la mano de obra no calificada es local.

El salario mínimo en Antamina asciende a S/.1.470, lo cual supera el salario mínimo vital establecido por el Estado para el 2012, que fue de S/.750.

Proveedores y contratistas locales (2012)

Tenemos 625 empresas de Áncash activas en el registro de proveedores. Se ejecutaron relaciones comerciales con 81 empresas de Áncash.

Compramos US\$17 millones en bienes y servicios a proveedores de la región Áncash.

2.1 Empleo y proveedores de origen local

Generamos más de 1.149 puestos de empleo directo local (mediante Antamina) y alrededor de 1.900 puestos de empleo indirecto local (a través de nuestros socios estratégicos).

En el 2012 pusimos en marcha el programa pionero Exportando Áncash, con el objetivo de promover las compras locales y el desarrollo de proveedores. Este programa tiene como líneas de acción la orientación, información, capacitación y promoción de negocios para los beneficiarios.

A través de este programa, se espera fortalecer las capacidades de los proveedores ancashinos y mejorar así la cadena productiva de la región y su competitividad.

2.2 Desarrollo sostenible

Para Antamina es primordial promover el desarrollo sostenible de las poblaciones de su zona de influencia. Por ello, creamos la Gerencia de Desarrollo Sostenible, que busca la integración estratégica de objetivos para

canalizar nuestra inversión social en acciones de salud, nutrición, desarrollo productivo, fortalecimiento institucional e infraestructura.

Esta gerencia está a cargo del Fondo Minero Antamina, que en el 2012 ejecutó US\$253 millones (96.2% de los aportes recibidos) provenientes del Programa Minero de Solidaridad con el Pueblo; y la Asociación Áncash, que concentra sus esfuerzos en proyectos relacionados con la identidad y patrimonio cultural y natural de la región Áncash.

Se espera que algunos de estos recursos –y esto es parte del desafío– , provengan de lo recaudado por el Estado con el Gravamen Especial a la Minería, de manera que una parte de estos pueda volver a nuestra zona de influencia.

La Gerencia de Desarrollo Sostenible busca trabajar conjuntamente con los diferentes actores del desarrollo a través de diversos mecanismos, tales como las mesas de desarrollo. Ello para crear sinergias que permitan apalancar los recursos necesarios para ejecutar obras priorizadas de manera concertada, lo cual contribuirá al desarrollo sostenible de las diferentes localidades.



Aportes al Programa Minero de Solidaridad con el Pueblo

Año fiscal	Aporte
	(US\$ MM)
2006	64.3
2007	60.2
2008	39.4
2009	44.0
2010	55.0
Total	262.9

Nuestro rol hacia el desarrollo sostenible implica articular los esfuerzos de las demás empresas de la región, los gobiernos locales y las poblaciones.

Buscamos el desarrollo y la sostenibilidad

En el segundo semestre del 2011 el Gobierno decidió no extender la vigencia del convenio del Programa Minero de Solidaridad con el Pueblo. En su lugar, y tras un proceso de negociación con las empresas mineras, creó nuevos tributos, como el Impuesto Especial a la Minería y el Gravamen Especial Minero, cuyos ingresos los maneja directamente el Gobierno Central.

En ese contexto, durante el 2012 se inició el proceso de cierre del Fondo Minero Antamina, el cual continúa a la fecha debido al enorme volumen de inversiones involucradas.

En Antamina creemos ser una pieza más de la promoción del desarrollo sostenible, que nace de las capacidades de las poblaciones. En ese sentido, nuestro rol implica ser un articulador de los esfuerzos de las demás empresas de la región, los gobiernos locales y las poblaciones en general.

Nutrición y salud



- El proyecto AllyMicuy, que se enfocó en la disminución de la desnutrición crónica en la región Áncash, terminando su ejecución en diciembre del 2011.
En su reemplazo, a nivel local se inició la ejecución del proyecto AlliWawas en Santa Cruz de Pichiu, que logró una reducción en la desnutrición crónica en niños menores de 4 años de 55.1% a 48.6%, entre noviembre del 2011 y noviembre del 2012. Este proyecto logró también una reducción de la prevalencia de anemia en niños menores de 4 años de 77.5% a 70.6%, en el mismo período.
- Se realizaron 38.558 atenciones básicas y especializadas a través de 20 campañas médicas ejecutadas en el 2012, beneficiando a 13.604 habitantes de las comunidades rurales de la zona de influencia de Antamina.

Educación



- Se capacitó a:
 - 466 jóvenes en competencias básicas o técnicas.
 - 60 personas del distrito de San Marcos en el programa de competencias básicas para la operación minera a través de TECSUP.
- 417 jóvenes capacitados se encuentran trabajando como choferes de camión en la operación y 30 jóvenes se incorporaron como auxiliares de mantenimiento.
- Se ha culminado el proyecto Diplomado en Problemas de Aprendizaje dirigido a los docentes de Chasquitambo, logrando capacitar a 25 docentes.



Desarrollo productivo



- US\$ 73.2 millones en ventas incrementales de las unidades económicas participantes en los proyectos del Programa.
- 17.400 nuevos puestos de trabajo generados.
- 2.890 hectáreas de cultivo con sistemas de tecnificado instalados.

Infraestructura



- 111 sistemas de agua potable y saneamiento construidos y entregados, beneficiando a más de 8.000 familias.
- 5.056 hectáreas de cultivo cuentan con mayor disponibilidad de agua para riego, beneficiando a 9.671 familias.
- 134 localidades cuentan con servicio de telefonía por primera vez, beneficiando a más de 20.000 habitantes.
- 14 establecimientos de salud reconstruidos o ampliados.



Las líneas de acción social en las que trabajamos son Nutrición y Salud, Educación, Desarrollo Productivo e Infraestructura.

Proyecto de infraestructura básica en el Valle Fortaleza

El anexo de Chamana, distrito de Antonio Raimondi (provincia Bolognesi), se benefició con la construcción del sistema de alcantarillado para esta localidad, ubicada en el km 63 de la carretera Pativilca–Huaraz.

El proyecto está constituido por la construcción de tuberías de redes colectoras, buzones de concreto, conexiones domiciliarias, un tanque séptico y otros trabajos contemplados en el expediente técnico. El proyecto se ejecutó con un presupuesto de S/.339.128.

Este proyecto de infraestructura complementa al proyecto de agua potable ejecutado anteriormente por el gobierno local de la zona. Con la entrega de esta obra, las autoridades de la localidad asumen la responsabilidad de velar por su administración, mantenimiento y sostenibilidad, así como de gestionar ante el ente competente la transferencia final de la misma.

Un testimonio y dos historias

Joaquín Sotelo* ha duplicado sus ingresos en pocos meses gracias al nuevo cultivo de rocoto. Él es uno de los muchos beneficiarios del proyecto PRA (Proyecto de Reducción y Alivio de la Pobreza). Antes sólo sembraba maíz y papa, pero desde que cultiva rocoto, sus ingresos se han duplicado. “Cosecho los rocotos cada ocho o diez días, y recibo 500 soles por mi producto, el doble que antes”, indica el señor Sotelo.

Las primeras cosechas de don Joaquín fueron compradas por la empresa Alicorp. Los técnicos a cargo del proyecto de desarrollo productivo lo han capacitado en fumigación, riego y abono: ahora usa una

* Beneficiario de proyecto del eje de Desarrollo Productivo.
** Beneficiario de proyecto del eje Infraestructura.

bomba de mochila para fumigar las plantas y evitar que las plagas las afecten. Sus ventas están aseguradas: vende su producción en los mercados de Barranca, especialmente entre junio y diciembre. “Al rocoto nadie le hacía caso; ahora varios agricultores lo están sembrando y estamos muy contentos con el cambio”, comenta.

Gracias a nuestra colaboración, Chasquitambo tiene en la actualidad cuatro reservorios que alimentan a cinco canales que distribuyen agua entre los nuevos sembríos de palta para exportación. Este esfuerzo fue posible por la intervención del gobierno local de Colquioc.

Es así que el señor Marcelino Caña Blas** recuerda que, antes de tener el proyecto de riego tecnificado, la sequía reinaba porque el agua no llegaba a todas partes.

“Con el sistema de riego se ha incrementado la producción”, señala el señor Caña. “Esta nueva experiencia funciona muy bien, tanto que otras comunidades ya quieren copiarla. Se ha contratado personal para que nos capacite y estamos muy satisfechos con lo logrado”, afirma. Don Marcelino es uno de los 180 beneficiarios de este proyecto que abastece de agua a 120 hectáreas.



2.3 Asociación Áncash

Con miras a promover la conservación del patrimonio histórico y natural, así como para fomentar el desarrollo sostenible de una de las regiones con mejores oportunidades y potencial por su riqueza natural e histórica, se crea la Asociación Áncash.

Datos clave 2012
La Asociación Áncash mantiene tres líneas de acción: recursos naturales, turismo sostenible y cultura.
La inversión, en sus tres líneas de acción, sumó US\$784.000 ¹⁰ .
En la línea de turismo se desarrollaron proyectos por aproximadamente US\$ 89.000.
Se desarrollaron ocho iniciativas asociadas a la línea de cultura por US\$ 445.000.
Dentro del eje de recursos naturales se implementaron proyectos por un valor de US\$ 250.000.



Tres iniciativas, tres casos de éxito

Sistema de Orquestas Juveniles e Infantiles del Perú	Sinfonía por el Perú es un proyecto social de gran magnitud que busca, a través de la música, desarrollar valores y actitudes que permitan a los participantes alcanzar un alto estándar de desarrollo espiritual y artístico, trascendiendo positivamente en sus familias y su comunidad en un marco de inclusión social y de búsqueda continua de la excelencia. Esta iniciativa forma parte de la red impulsada por el reconocido tenor nacional Juan Diego Flórez.	Participantes Más de 250 niños de Huaraz y San Marcos y sus respectivas familias se benefician del proyecto. Inversión 2012: US\$140.000.
Programa Tierra de Niños en Chavín de Huántar	Este programa busca desarrollar en niñas y niños conocimientos, habilidades y valores que les permitan afrontar la problemática ambiental en la que vivimos y, en el proceso, construir una cultura de unidad y afecto con el mundo natural.	Participantes Más de 1.400 niños y adolescentes. Inversión 2012: US\$80.000.
Promoción de iniciativas empresariales en Turismo en Conchucos	Este programa tiene por finalidad generar oportunidades de empleo e ingresos para la población local en Conchucos, consolidando a la región Áncash como un destino turístico. Logros 2012: <ul style="list-style-type: none">10% de crecimiento promedio de los ingresos de las actividades relacionadas con el turismo de las 100 unidades económicas con ingresos anuales por debajo de S/.12.000 (micro, los productores rurales, artesanos, autoempleados) asistidas por el proyecto15% de incremento de ventas de los paquetes de Conchucos de los operadores turísticos nacionales, así como de los operadores turísticos regionales.	

¹⁰ Se incluyen gastos de administración y de operación de la Asociación Áncash.



03 APRENDER DE LA EXPERIENCIA

3.1 La industria
minera como
desafío

34

3.2 Caso VS-1

36

03 Aprender de la experiencia

Si bien la situación social de la minería no es la misma en todo el país, los desafíos que afronta como industria son similares.

3.1 La industria minera como desafío

A nivel mundial, el Perú es uno de los primeros productores de metales como oro, plata, cobre, plomo, zinc debido a su gran riqueza geológica, a la presencia de grandes operadores globales y la existencia de un marco promotor de la inversión privada por parte del Estado¹¹. Si bien el 2012 ha sido un año desafiante –por la reducción de los precios internacionales de los metales, entre otras razones–, en términos generales el Perú sigue siendo un destino importante para grandes proyectos de minería y con expectativas de crecimiento para las operaciones ya existentes.

El reto

El Perú ofrece importantes oportunidades para la inversión minera, pero constituye un reto construir relaciones de confianza con las poblaciones y legitimar las instituciones que representan al Estado.



¹¹ La cartera de inversiones proyectadas para los próximos años en exploración, explotación y ampliaciones mineras supera los US\$53.000 millones. Estas inversiones están ubicadas en las regiones de Cusco, Cajamarca, Moquegua, Tacna, Ica, Lima, Arequipa, Junín, Piura, Áncash, Huancavelica y Lambayeque. (Fuente: Ministerio de Energía y Minas).

En el 2012 se presentaron algunos hechos que influyeron en el devenir del sector y la toma de decisiones de las empresas operadoras.

- Fue uno de los años de mayor conflictividad social, lo que incrementó la atención pública sobre la actividad y sobre los recientes proyectos en desarrollo.
- El Estado reforzó y creó nuevas instancias para la supervisión ambiental como el Servicio de Certificación Ambiental para las Inversiones Sostenible (SENACE), así como para la gestión del diálogo como la Oficina de Gestión de Conflictos Sociales de la Presidencia del Consejo de Ministros.

Si bien la situación de la minería no es la misma en todo el país, los desafíos que afronta como industria son similares. Algunos de estos tienen un origen que trasciende a la problemática del sector y está presente en todas las esferas del país (factores exógenos); y existen otros (endógenos) relacionados directamente con la actividad minera y sus principales actores.

Aporte de la industria

La minería genera el 60% de las exportaciones peruanas y aporta cerca del 15% al PBI del país.

Desconfianza en las empresas mineras

Más de la mitad de los conflictos en el Perú son de carácter socioambiental y están relacionados a la inversión extractiva.

Débil gobernabilidad

4.669 autoridades municipales han sido sometidas a procesos de revocación, lo que ha implicado que más de 1.500 de ellos sean retirados de sus cargos desde 1997.

Es importante que, como empresas operadoras de la industria minera, reconozcamos que tenemos el gran reto de poner en valor nuestra actividad pues, sin los minerales extraídos con responsabilidad social y ambiental, la vida en sociedad –como la conocemos hoy– no sería posible, ya que esta depende de nuevas tecnologías, un eficiente uso de la energía, la infraestructura para las comunicaciones y diversas industrias para las cuales nuestros productos son imprescindibles.

En cuanto a Antamina, algunos de los desafíos visibles están vinculados a la gestión de la comunicación con las poblaciones, la mejora de nuestras estrategias de relacionamiento, el cumplimiento de nuestros compromisos, el apoyo a las demandas por más empleo local, la implementación de más mecanismos participativos de monitoreo ambiental; y, en este último período, la aplicación de mejores prácticas para la gestión de crisis y de respuesta en casos de fallas operativas.

Desafíos en el sector minero peruano

Desafíos país

- ▶ Ausencia de plataformas institucionales de diálogo
- ▶ Escasez del recurso hídrico y manejo de cuencas

Desafíos de la industria

- ▶ Escasa representatividad
- ▶ Politización de las demandas sociales y regionales
- ▶ Cambios y multiplicidad de reguladores de la actividad.
- ▶ Corrientes de opinión opositoras a la actividad extractiva.
- ▶ Relacionamiento y gestión de expectativas de poblaciones.
- ▶ Limitada mano de obra y proveedores calificados en las regiones.
- ▶ Transparencia en los tributos mineros.
- ▶ Cumplimiento ambiental.
- ▶ Presencia de minería ilegal e informal.
- ▶ Brechas de infraestructura, energía y conectividad en el interior del país
- ▶ Limitada ejecución de proyectos de inversión en las regiones

3.2 Caso VS-1

El 25 de julio del 2012 ocurrió un incidente por la rotura de un codo de una de las tuberías de válvulas en la estación VS-1, lo que generó el derrame de tres toneladas de concentrado de cobre en la localidad de Santa Rosa, ubicada a más de 15 km del centro poblado de Cajatay, en el Valle de Fortaleza en Áncash.

Este hecho coyuntural netamente operativo fue nuestra prioridad de gestión en el 2012, tanto por velar por la salud de las personas involucradas,

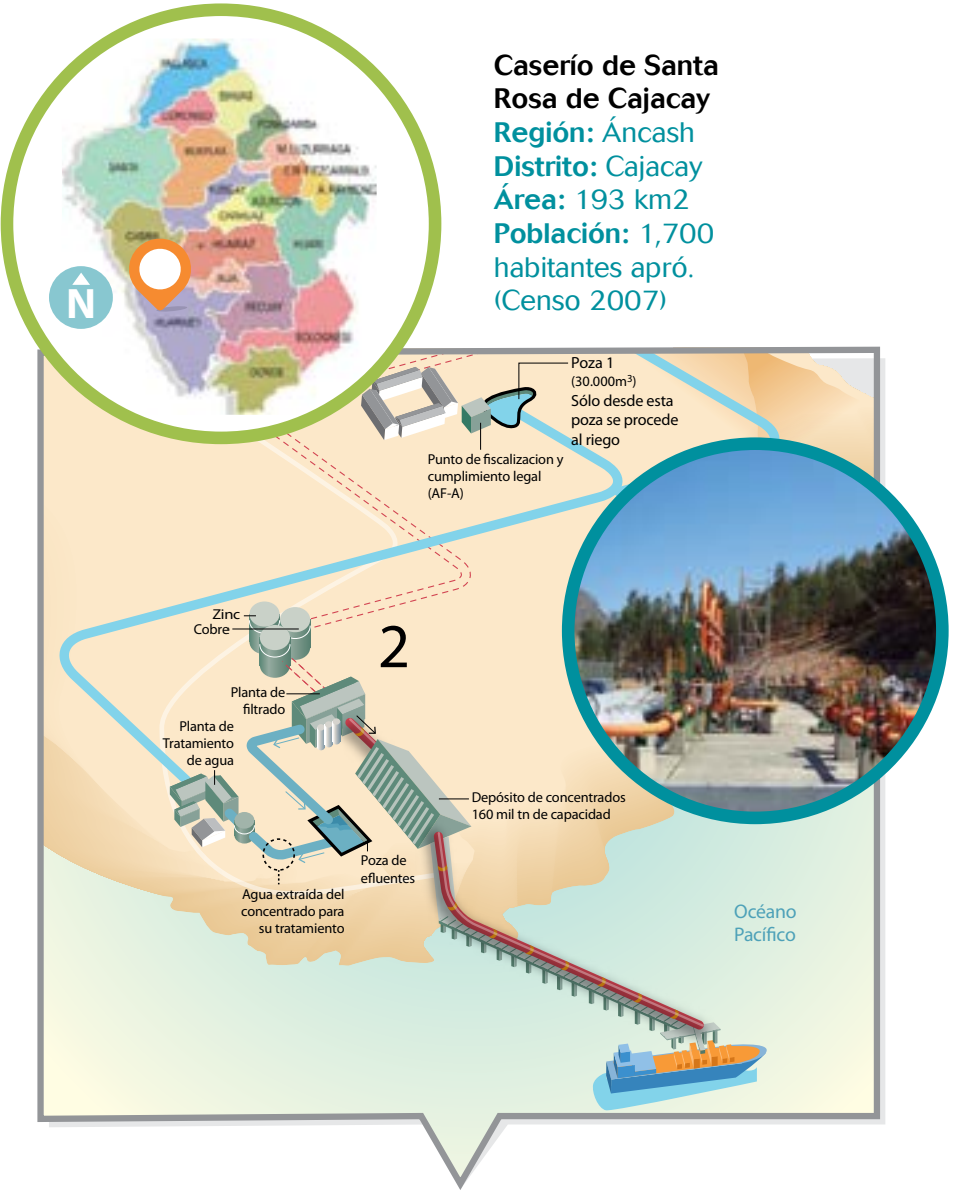
como por la remediación del medio ambiente afectado. Desde que ocurrió el incidente se buscó establecer el diálogo con los pobladores e inmediatamente se ejecutaron acciones para contrarrestar los impactos inmediatos en la población y el entorno, por lo que se realizaron planes de remediación integrales.

Cabe resaltar, que en todos los años de operaciones nunca habíamos tenido un incidente de esta naturaleza. Este ha sido un incidente que lamentamos profundamente y que también ha representado una experiencia que nos ha permitido implementar sistemas de control y medidas preventivas y de respuesta aún más estrictos a los que teníamos previamente al incidente.

En Cajacay, una profunda revisión de la información médica y científica aclarará cualquier duda respecto al real estado de la salud de la población luego del incidente.

Como lección aprendida, concluimos que debemos seguir enfatizando un modelo de relaciones comunitarias de puertas abiertas y dar a conocer que siempre estamos dispuestos a dialogar sobre cualquier duda o consulta de nuestras operaciones, con ello esperamos inspirar confianza en las poblaciones y contribuir a legitimar al Estado como promotor de las decisiones en favor del desarrollo local en cada región.

Finalmente, en Antamina creemos que la presencia del Estado, a través de la Presidencia del Consejo de Ministros y del Ministerio de Salud son primordiales para lograr un proceso de comunicación amplio y transparente hacia la sociedad en general.



Caserío de Santa Rosa de Cajacay
Región: Áncash
Distrito: Cajacay
Área: 193 km²
Población: 1,700 habitantes apró. (Censo 2007)

Datos importantes

- El concentrado de cobre nunca llegó al agua.
- El concentrado de cobre que escapó de la VS-1 no es peligroso, ni venenoso. Los síntomas presentados por algunas personas fueron pasajeros.
- Especialistas y estudios en todo el mundo indican que el concentrado de cobre no deja efectos en la salud e integridad de las personas.

El incidente

25 de julio de 2012

- 1 Identificamos una fuga de concentrado de cobre en la estación de válvulas VS-1 del mineroducto.
- 2 Activamos nuestro Plan de Contingencia para el cierre coordinado de las áreas de bombeo desde la estación principal (campamento de Yanacancha) hasta la estación VS-1. Cerramos la válvula afectada.
- 3 Verificamos por segunda vez el sistema de monitoreo y confirmamos que la avería involucraba uno de los codos de 90 grados.

276 personas atendidas tanto en Cajacay como en nosocomios de Huaraz y Lima, durante la primera semana del incidente.

Prestamos **atención médica** a quienes presentaron malestares, dando prioridad a los pobladores y trabajadores que controlaron el mineral esparcido.

Mineroducto

Es un sistema de tuberías que transporta concentrado de cobre y zinc desde la Mina ubicada en el distrito de San Marcos hasta el puerto Punta Lobitos en Huarney.

Recorrido: 302 kms
Tiempo de vida: 30 años
Diámetro de las tuberías: equivalente a una pelota de fútbol

El mineroducto es un sistema de tuberías que transporta concentrado de cobre y zinc desde la Mina ubicada en el distrito de San Marcos hasta el puerto Punta Lobitos en Huarney.

Cuenta con 4 estaciones con un sistema de contención que contiene una descarga de 200 toneladas de material aproximadamente. Este incidente arrojó menos de la cuarta parte de esta capacidad.

La confianza es el principal desafío

El caso VS-1 evidencia algunos de los retos que aún tenemos, en materia de relación población- empresa, como industria minera en el Perú.

Los trabajos de limpieza en la estación de válvulas VS-1 pudieron haber culminado antes. Sin embargo, la población se mostró desconfiada ante nuestra presencia al momento de liderar las acciones de remediación.

Asimismo, algunos pobladores consideraban que el suceso les permitía tener argumentos para negociar asuntos relacionados al desarrollo socioeconómico de la zona por lo que se generaron demandas sociales previamente inexistentes.

Como consecuencia de esta situación, el Estado –a través de sus autoridades locales y representantes de Gobierno Central– encontró resistencia de los pobladores para que la limpieza continúe, de acuerdo a los requerimientos técnicos necesarios.

Es así que, el Ministerio de Salud, a través del Centro Nacional de Salud Ocupacional y Protección del Ambiente para la Salud (CENSOPAS), desarrolló monitoreos entre la población de Cajacay e informó públicamente que no se registraban personas enfermas o intoxicadas vinculadas al incidente. Se implementó también un “Plan preventivo protector” liderado por la Dirección Regional de Salud (DIRESA), que implicó consejería nutricional, suplementación vitamínica y monitoreos de seguimiento.

A nivel de remediación ambiental, el Organismo de Evaluación y Fiscalización Ambiental (OEFA), a través de la Dirección de Evaluación, cumplió con ejecutar los monitoreos ambientales de suelo y aire programados durante los meses de octubre

y diciembre de 2012 y febrero de 2013. Los resultados son claros: en cinco puntos de monitoreo de suelo, los valores referenciales para arsénico y cobre se encontraban dentro de los estándares de calidad ambiental referenciales.

Cabe señalar, que el esfuerzo desplegado en el control y mitigación de los impactos del incidente fue desarrollado de manera conjunta con la comunidad y sus autoridades, así como con representantes del Gobierno Regional de Áncash y del Gobierno Nacional.

El lugar del suceso

El distrito de Cajacay tiene un área de 193 km2 y una población de aproximadamente 1.700 habitantes (según el censo del 2007).

Datos clave

- 62% de los habitantes del distrito vive en zonas rurales.
- Las actividades económicas que desarrollan son: agricultura para el autoconsumo y comercialización local.
- Grado de instrucción: 53% cuenta con algún grado de educación primaria.
- Lengua: castellano (predominante).
- Analfabetismo: 7% de la población mayor de 15 años.

El distrito de Santa Rosa, lugar específico de los hechos, es uno de los cinco distritos de Cajacay, presenta las mismas características socioeconómicas descritas. Su población es de menos de 200 habitantes y cuenta con un centro de salud y un colegio estatal.

¿Cómo contribuimos con Cajacay antes del incidente?

En los últimos cinco años canalizamos S/.18 millones hacia el distrito de Cajacay, a través del Fondo Minero Antamina, en el marco de los siguientes proyectos:

Proyectos productivos

- Generación de oportunidades productivas y laborales mediante la crianza de animales de corral, producción frutícola, panadería y artesanía utilitaria.
- Los proyectos aprobados ayudaron a mejorar la infraestructura de irrigación, de electricidad y telecomunicaciones, así como las condiciones de salubridad doméstica.

Salud y educación

- Financiamiento de campañas médicas y de salubridad.
- Implementación del centro médico de Cajacay y las postas de salud en los caseríos de Colca y Santa Rosa.
- Mejora de la infraestructura educativa en Cajacay y sus cinco caseríos, además de equipamiento con mobiliario y material educativo.

Gestión institucional

- Contribución con el fortalecimiento de las unidades de gestión municipal.
- Entrega de equipo informático a las instituciones locales.

Un balance de nuestra respuesta

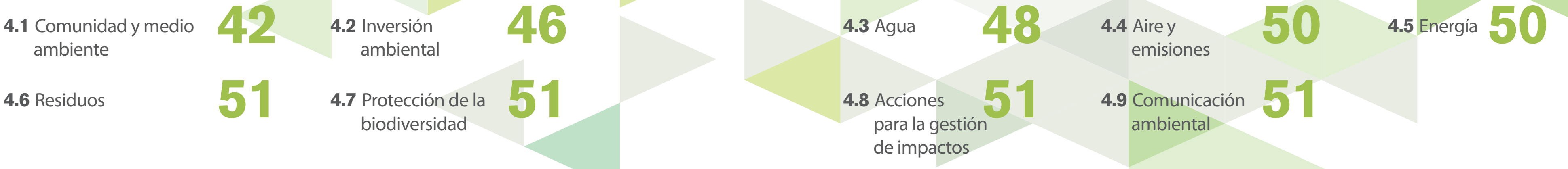
- Se inspeccionaron cada uno de los tubos y codos del mineroducto y se dispuso la colocación de fundas de refuerzo en cada uno de los codos.
- Cada una de las estaciones del mineroducto fue cubierta con un cerco de concreto.
- Nos comprometimos a gestionar el financiamiento del Sistema de Riego
- Se creó un fondo de desarrollo para obras de bien común en el caserío de Santa Rosa, que dispondrá de S/.2,25 millones para proyectos que apruebe un comité especial compuesto por los pobladores.

Cushurococha–Huarco-Curanajacay, mediante el Fondo Minero Antamina, ya que el abastecimiento de agua es uno de los motivos de mayor preocupación de los agricultores de la zona de Cajacay.





04 DESEMPEÑO AMBIENTAL



04 Desempeño ambiental

Todas nuestras operaciones cuentan con la certificación del Sistema de Gestión Ambiental - ISO 14001, lo cual refleja nuestro compromiso y cumplimiento asociados a estándares internacionales, la normativa legal vigente y nuestros propios estándares.

Durante el 2012 nuestra inversión en materia ambiental superó los US\$5 millones. Asimismo, hemos logrado un cumplimiento del 100% de los estándares en cuanto a la calidad del agua y del aire.

El alto nivel de desempeño de nuestro sistema de gestión ambiental lo ha convertido en uno de los más reconocidos del sector en el país y el extranjero. Contamos con un Plan de Manejo Ambiental cuya finalidad es mitigar los posibles impactos en el entorno.

Plan de manejo ambiental	Monitoreo continuo de la calidad ambiental (aire, agua, suelo, vida acuática, vegetación y fauna) en el ámbito de operación y zonas de influencia.
	Gestión de residuos sólidos hasta su disposición final.
	Restauración y estabilización de áreas disturbadas por las operaciones.
	Desarrollo de plantaciones forestales y de pastos.
	Uso racional del agua.

Todas nuestras operaciones cuentan con la certificación del Sistema de Gestión Ambiental ISO 14001, lo cual refleja nuestro compromiso y cumplimiento asociados a estándares internacionales y los de la compañía, así como de la normativa legal vigente.

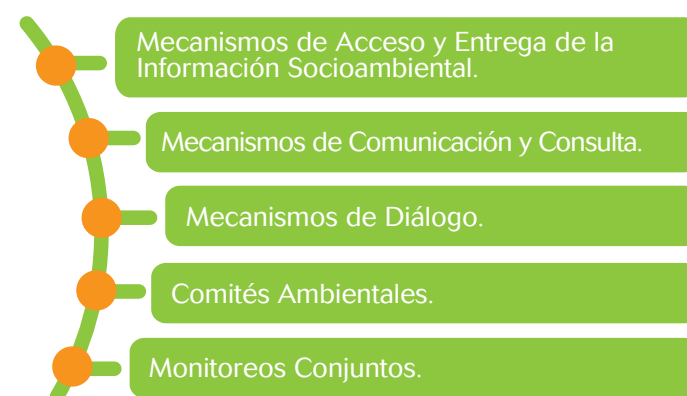
Asimismo, contamos con el Programa de Entrenamiento en el Sistema de Gestión Ambiental para nuestros colaboradores.

4.1 Comunidad y medio ambiente

A través de una comunicación transparente y oportuna sobre nuestro desempeño ambiental, procuramos prevenir y minimizar posibles conflictos socioambientales, manteniendo en todo momento un enfoque proactivo y atento a las preocupaciones y consultas de las comunidades con las cuales interactuamos.

Acciones implementadas durante el 2012

Con miras a mejorar el relacionamiento de nuestra empresa con las poblaciones vecinas y mantener la operación libre de conflictos socioambientales significativos, durante el 2012 implementamos diversas actividades enmarcadas en cinco líneas de acción, según el siguiente detalle:



Cada una de ellas responde a los siguientes objetivos:

- Mostrar un adecuado desempeño ambiental a nivel comunal, local, regional y nacional.
- Atender las preocupaciones y necesidades de información de los grupos de interés en relación a nuestro desempeño ambiental.
- Promover la vigilancia ambiental comunitaria a través del fortalecimiento de los comités ambientales y los monitoreos conjuntos.
- Promover y generar espacios de diálogo y concertación para atender y resolver los conflictos socioambientales que puedan generarse en el entorno de la operación.
- Promover el fortalecimiento de las capacidades resolutorias de las autoridades ambientales locales y regionales, y promover las sinergias que se puedan generar entre ellas.
- Atender a los grupos de interés con relación al desempeño ambiental de Antamina a nivel local, regional y nacional.
- Fortalecer los comités ambientales de la zona de influencia de nuestras operaciones.
- Trabajar en identificar las sinergias con las cuales desarrollar políticas y acciones de gestión ambiental.
- Atender de manera eficiente quejas, reclamos e incidentes ambientales.

A continuación presentamos el desglose de las actividades e iniciativas realizadas durante el 2012, distribuidas por la línea de acción a la que pertenecen:

• Mecanismos de acceso y entrega de información socioambiental

- Entrega de reportes trimestrales a los comités ambientales, autoridades regionales y locales.
- Presentación de los informes trimestrales a las autoridades regionales.
- Entrega de reportes ambientales a la Comisión de Salud del Congreso de la República, en el marco de la mesa de diálogo con la Comisión de Salud y Medio Ambiente de Cajacay.
- Entrega y presentación de resultados y acciones realizadas en torno a los derrames ocurridos en la carretera.

- Entrega de los informes de monitoreo de calidad ambiental de Santa Rosa a las autoridades nacionales, regionales y locales.
- Visitas técnicas guiadas a las operaciones en mina y Puerto Punta Lobitos.
- Participación en eventos de sensibilización promovidos por las diversas instituciones, como la Universidad Nacional de Áncash Santiago Antúnez de Mayolo, Autoridad Local del Agua Huari, Autoridad Local del Agua Huarmey y municipios, entre otros.

• Mecanismos de comunicación y consulta

- Atención de reclamos socioambientales.
- Atención de cartas y solicitudes.
- Participación de asambleas comunales con Ayash Huaripampa, Ayash Pichiu, Pampas de Huamanín, Santa Cruz de Pichiu, Juprog, Cajacay, Huambo, entre otras.





• **Mecanismos de diálogo**

- Mesa de diálogo y desarrollo con la Municipalidad Provincial de Huarmey.
- Mesa de trabajo Huarmey Estudio Fase V Aguas Subterráneas.
- Mesa de diálogo con la Asociación de Municipalidades de los Centros Poblados de Huari (AMUCEPS Huari), y en las submesas de trabajo social y ambiental.
- Mesa de concertación de Santa Cruz de Pichiu.
- Mesa de diálogo con la comunidad de Bolognesi.
- Mesa de diálogo con la Comisión de Salud y Medio Ambiente de Cajacay.
- Mesa de diálogo con la Mancomunidad Municipal del Valle Fortaleza y Santa.
- Reuniones informativas con las autoridades nacionales del Ministerio del Ambiente (MINAM), Dirección General de Salud Ambiental (DIGESA), Autoridad Nacional del Agua (ANA) y el Ministerio de Energía y Minas (MINEM).

• **Comités ambientales**

- Reuniones mensuales del Comité de Monitoreo, Vigilancia y Fiscalización Ambiental de Huarmey.
- Reuniones con el Comité Ambiental de Santa Cruz de Pichiu.
- Reuniones con el Comité Ambiental de Ayash.
- Comité de Vigilancia Ciudadana dentro de la mesa de diálogo con la AMUCEPS Huari (en proceso de conformación).

• **Monitoreos conjuntos**

- Monitoreos conjuntos en Puerto Punta Lobitos con el Comité Ambiental de Huarmey.
- Estudio de efectos ambientales con la participación de la comunidad de Ayash y Santa Cruz de Pichiu.
- Monitoreos conjuntos con las autoridades locales en el marco de los acuerdos con la Mesa de Salud y Medio Ambiente de Cajacay.

Cómo hacer del desierto un oasis

La experiencia del Bosque de Huarmey (área de forestación de Puerto Punta Lobitos) comprueba que minería y ecología sí pueden convivir.

Hace 12 años, Huarmey era una extensa zona desértica. Hoy, aproximadamente 170 hectáreas de esta provincia ancashina conforman un innovador ecosistema que alberga 50 especies de aves, más de 200 mil árboles propicios para su clima y, además, generan una serie de beneficios ambientales.

Este pulmón ecológico, ubicado a 300 km al norte de Lima, fue ideado desde el inicio de las operaciones de Antamina en el 2001, con el objetivo de evaporar el agua proveniente del transporte de concentrados luego de ser tratada.

¿Cómo se genera?

Esta agua es obtenida mediante un proceso de filtración y de tratamientos físicos y químicos, y es extraída de los concentrados que llegan al Puerto Punta Lobitos para su embarque y exportación.

Percepciones de la comunidad y aspectos de interés durante el 2012¹³

Aspectos de interés	Respuesta de la empresa
Percepción de afectación a la calidad de aire, daño a la salud humana, sanidad animal y pastos por voladuras y movimiento de tierras en tajo abierto (material particulado) (Mina).	<ul style="list-style-type: none">• Reuniones con la comunidad para atender sus preocupaciones y realizar presentaciones con relación a nuestro desempeño ambiental.• Entrega de reportes acerca del nuestro desempeño ambiental, en los cuales se asegura el cumplimiento de estándares.• Mesa de Diálogo (AMUCEPs, Juprog, ASODESO)• Monitoreos de salud humana realizados por autoridades competentes.
Percepción de afectación de la calidad de agua por vertimientos de presa de relaves (Mina).	<ul style="list-style-type: none">• Entrega de reportes sobre desempeño ambiental que aseguran el cumplimiento de estándares.• Reuniones con la comunidad para explicar el desempeño ambiental y proponer monitoreos ambientales conjuntos.
Percepción de calidad de aguas subterráneas por presencia de forestación (Puerto).	<ul style="list-style-type: none">• Mesa de trabajo para revisar los estudios hidrológicos de la Forestación en Huarmey con participación de las entidades del Estados como el ANA, DIGESA, OEFA, MINEM, MINAM, IMARPE, PRODUCE, entre otras.• Mejoras en la frecuencia de riego de la forestación y en el programa de monitoreo de aguas subterráneas.



¹³ El caso VS- no está incluido en esta sección, por lo que se desarrolla con amplitud en la sección Aprender de la experiencia.



4.2 Inversión ambiental

En 2012, nuestra inversión en estudios y proyectos socio ambientales fue de US\$ 5 270.000. Estas inversiones se complementan a las que desarrollamos en nuestras operaciones.

US\$ 2 millones en estudios e investigación para implementar un Plan de cierre adecuado en el futuro.	US\$ 100.000 en estudios biológicos y toxicológicos.	US\$ 870.000 en proyectos de calidad de aire.	US\$ 2 300.000 en proyectos de calidad de agua.
---	--	---	---

Principales proyectos medioambientales

- **Geoquímica Ambiental:** Proyecto de investigación que permitirá conocer con mayor detalle el comportamiento hidrológico y geoquímico de la roca de desmonte en Antamina.
- **Estudio de cobertura:** Proyecto que busca evaluar la mejor alternativa de cobertura para su posterior aplicación en el cierre de los botaderos.
- **Monitoreo biológico:** Se mantienen monitoreos de todos los componentes biológicos alrededor de la operación y en relación con las descargas.
- **Monitoreo de calidad de aire en tiempo real (TEOM):** Proyecto cuyo propósito es un mejor monitoreo de PM 2.5 (partículas en suspensión de menos de 2,5 micras) y PM10 (pequeñas partículas sólidas o líquidas de menos de 10 micras) en la estación de Dos Cruces, con miras a tomar medidas de control inmediatas.
- **Riego por aspersión:** Proyecto que busca mejorar el control de la generación de polvo en los accesos de la mina.

Otros proyectos de conservación

- **Proyecto de Conservación del pingüino de Humboldt en las costas de Huarmey:** Iniciativa que pretende revertir el estado de amenaza de las poblaciones del pingüino de Humboldt y otras aves protegidas por el Estado en las costas de Huarmey. Ese proyecto involucra tanto a las autoridades como a la población en general.
- **Proyecto Puya Raimondi:** Para desarrollar estudios que permitan identificar potenciales áreas para el cultivo de esta emblemática especie.
- **Proyecto Estudio Fenológico de 10 especies nativas para uso en restauración:** Investigación que busca conocer el ciclo biológico, porcentaje de germinación y producción de semillas de 10 especies nativas para su utilización en el proceso de restauración.
- **Censos de aves en la laguna Conococha:** Proyecto vigente desde el 2001 y cuyo fin es hacer un seguimiento y registro histórico de la diversidad biológica y numérica de las poblaciones de aves presentes en la laguna. Cabe mencionar que la laguna Conococha mantiene un alto nivel de diversidad ornitológica, así como un elevado número de individuos por especie. Se le considera la laguna más diversa de todo Áncash.



Durante 2012 hemos logrado 100% de cumplimiento en calidad de agua. Contamos con un programa de monitoreo de calidad de agua, el mismo que incluye el muestreo y análisis de nuestros vertimientos y de los cuerpos receptores.

4.3 Agua

En Antamina asumimos un compromiso por el uso responsable de los recursos hídricos. En ese sentido, cumplimos con todos los estándares de calidad de aguas nacionales e implementamos, de manera interna, controles con estándares internacionales. Por ello, contamos con las autorizaciones de uso de agua y vertimiento aprobadas en los estudios de impacto ambiental otorgadas por la autoridad correspondiente.

Asimismo, implementamos iniciativas para la reutilización del agua y la reducción de nuestro uso de aguas frescas:

- **Presa de relaves**
Asegura la correcta disposición de relaves de la concentradora. Del total de agua utilizada en el proceso de concentración de minerales,

hasta el 98% proviene de la recirculación de agua desde la presa de relaves.

- **Presa de agua fresca (Dam D)**
Contamos con una presa que colecta agua de lluvia y escorrentía de los valles dentro de la propiedad de Antamina. Estas aguas son represadas para el uso de la operación. Se tiene como meta reducir el consumo de agua fresca en la concentradora, por lo que se ha logrado reciclar el 97% de agua en planta.
- **Tratamiento de agua al finalizar el proceso (Puerto Punta Lobitos)**
El agua que utilizamos para el transporte de concentrado de la mina al puerto es filtrada y tratada hasta cumplir con los límites máximos permisibles establecidos. Luego es reutilizada para el riego de 170 hectáreas del bosque de Huarmey.

97% del agua empleada en la planta es reciclada en la poza de relaves.	Se reusa el 100% del agua del proceso de transporte de concentrados, 31.8% en la operación y el resto en el riego de la zona forestal de Huarmey.	El 100% del agua fresca utilizada en la mina es captada de las lluvias, almacenada en forma controlada, sin afectar a otros usuarios tanto en cantidad como en calidad.	100% de cumplimiento ambiental en nuestras descargas hacia cuerpos receptores (quebrada Ayash y quebrada Pampa Moruna).
--	---	---	---

Monitoreo de agua

- Durante el 2012 logramos el 100% de cumplimiento en los estándares de calidad de agua. Contamos con un programa de monitoreo de calidad de este recurso, que incluye el muestreo y análisis de nuestros vertimientos y de los cuerpos receptores.
- Verificamos la calidad del agua antes de liberarla a la quebrada de Ayash y Pampa Moruna.

En ambos casos hemos cumplido los Límites Máximos Permisibles en nuestras descargas y los estándares de calidad de agua en la categoría 3 (para cuerpos receptores). Compartimos con las autoridades locales y regionales esta información para su conocimiento y control.

Por otro lado, los volúmenes de nuestras descargas cumplen con las autorizaciones de vertimientos vigentes:

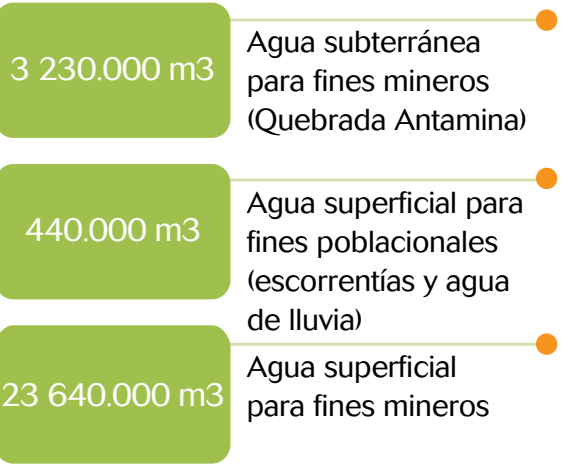
	Vertidos de aguas residuales tratadas		
	Naturaleza	Volumen	Destino
Quebrada de Ayash			
CO-13	Túnel de decantación	22 145.004,4 m3	Quebrada Ayash
CO-16	Botadero Tucush	2 073.148,68 m3	
CO-21	Poza de colección de aguas	5 106.782,56 m3	
Quebrada de Antamina			
CO-24	Agua producida por el tajo	8'275,731 m3	Quebrada Pampa Moruna
AF-A			
Puerto Punta Lobitos	Poza de colección de aguas	1'560,372 m3	Para área de forestación

Durante el 2012 no se registraron episodios de afectación de la biodiversidad por vertidos de agua ni se excedieron los límites fijados por el Ministerio de Energía y Minas. Tampoco se incumplieron los compromisos establecidos en el estudio de impacto ambiental.

Consumo de agua

El consumo de agua fresca en nuestro campamento fue de 227.95 lt/persona/día. Hemos logrado la reducción de 23.1% con respecto al 2011, lo cual se debió, principalmente, a los programas de sensibilización impartidos a nuestros colaboradores respecto del buen uso de este recurso, así como a las revisiones y reportes de fugas identificadas a lo largo del año.

Antamina cuenta con tres licencias de uso de aguas para el desarrollo de sus operaciones. Estas licencias han sido otorgadas por la Administración Técnica de Riego de Pomabamba, ATDR-Pomabamba¹⁴. Las licencias nos otorgan diferentes volúmenes de consumo en tres fuentes.



¹⁴ Esta denominación ha cambiado por la de Administración Local de Agua de Huari, mediante la Ley 29338. Actualmente tramitamos la modificación de dos licencias de uso de aguas.





4.4 Aire y emisiones

Obtuvimos el 100% de cumplimiento de los estándares de calidad de aire en las operaciones de mina y puerto para los parámetros PM10 y PM2.5, así como para las emisiones de gases (dióxido de azufre, monóxido de carbono, dióxido de nitrógeno, ozono, plomo y sulfuro de hidrógeno; parámetros actualmente regulados).

Emisiones al aire 2012

NOx (NO2)

- Menores a 17 ug/m3 como valor máximo horario, muy por debajo de los estándares de calidad ambiental respectivo (200 ug/ m3).

SOx (SO2)

- Menores a 15 ug/m3 como valor promedio diario, muy por debajo de los estándares de calidad ambiental respectivos (80 ug/m3).

Emisiones directas de CO2

- 374,562.5 toneladas - CO2 - equivalente

Emisiones indirectas de CO2

- 503, 204. 80 toneladas - CO2 - equivalente

4.5 Energía

Durante el 2012 nuestro consumo de energía fue de 898'607,542 kw-hr, lo cual representa un incremento de aproximadamente un 30% con relación al año anterior. El incremento se debe a la inclusión del molino SAG 2 en el proceso de molienda, así como al incremento de la demanda de energía por la ampliación e instalación de nuevas áreas, entre ellas: concentradora, Truck Shop, campamento nuevo y oficinas slot, entre otros.

Consumo Directo KW-hr	
Perforación	21 309.628
Carguio	20 646.654
Chancado	2 000.917
Molienda	602 345.940
Flotación	124 170.068
Espesador y Mineroducto	77 459.784
Total	847 932.991

Consumo Indirecto KW-hr	
Manejo de agua superficial	11.152.610
Manejo de agua subterránea	7.733.750
Mantenimiento	5.132.301
Campamento	15.707.305
Lavandería y Comedor	4.100.586
Expansión	6.848.000
Total	50.674.552

4.6 Residuos

Residuos no peligrosos

Durante el 2012 se generaron 7.439 toneladas de residuos sólidos no peligrosos en Yanacancha. De ellos, 4.258 toneladas (57.24%) fueron reaprovechados, ya sea para reuso o para su acondicionamiento para la comercialización. Asimismo, 3.180 toneladas fueron dispuestas en el Botadero Este autorizado.

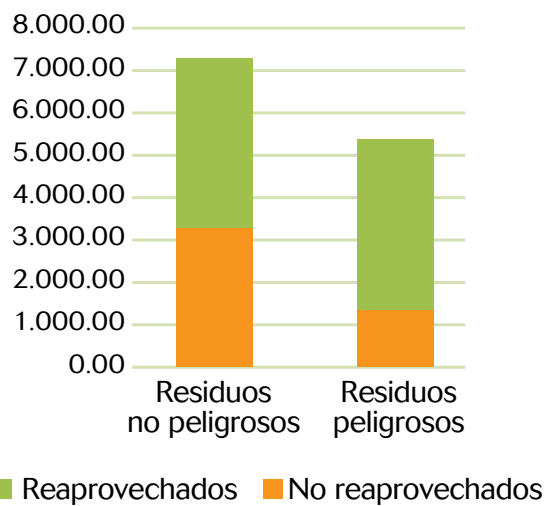
Residuos peligrosos

Generamos 5.276 toneladas de residuos peligrosos, de los cuales 4.036 fueron reaprovechados, ya sea para el reuso o para su acondicionamiento o comercialización a través de empresas especializadas autorizadas.

Método de tratamiento de residuos

- Almacenamiento temporal in situ para su posterior comercialización, reciclaje, reuso y recuperación de algunas propiedades, según el tipo de material.
- Manejo de residuos por colores. Se inició el cambio de estándar del código de colores para la segregación de residuos industriales según lo dispuesto por el Ministerio de Energía y Minas.
- Los residuos contaminados son enviados a un relleno de seguridad industrial para su disposición final a través de nuestra EPS-RS (materiales contaminados con hidrocarburos o concentrados, etc.).

Generación de residuos sólidos 2012



4.7 Protección de la biodiversidad

Nuestras operaciones no colindan con ninguna área natural protegida sobre la que tengamos impacto.

Con respecto a otros impactos relevantes, informamos que durante el 2012 no hubo ningún impacto relevante en la biodiversidad. Al contrario, las especies de flora que fueron reubicadas, de acuerdo a los monitoreos realizados, registraron más de un 90% de supervivencia.

Asimismo, las condiciones de desarrollo de las especies de vida acuática en los cuerpos receptores (Qda Ayash y Qda Pampa Moruna) superan o mantienen lo reportado en las condiciones de línea base realizada antes del inicio del proyecto.

4.8 Acciones para la gestión de impactos

- Realizamos censos de aves como un aporte al conocimiento de la conservación.
- Habilitación del bosque de Huarmey, que alberga diversas especies.
- Programa de revegetación para recuperar las áreas utilizadas por las operaciones. Este incluye un programa de reforestación, recuperación de suelo orgánico, hidrosiembra y un programa de investigación para propagar especies endémicas y determinar la profundidad de suelo que se utilizará en el plan de cierre de la mina.
- A la fecha tenemos 462 hectáreas de áreas restauradas.

Embarque seguros para el medio marino

La International Maritime Organization (IMO) estableció que la implementación de la norma

MARPOL (Maritime Pollution) entraría en vigencia el 1 de enero del 2013.

Este mandato hizo que, en dos meses, el equipo comercial reuniera información estadística e identificara el número de mezclas que representen los posibles embarques (Antamina produce más de 8 tipos distintos de concentrados de cobre y casi 4 de zinc).

En coordinación estrecha con el equipo de, metalurgia se preparó un total de 9 muestras. Estas fueron enviadas a un laboratorio en el extranjero y logramos clasificar los concentrados en diciembre del 2012. Los resultados arrojaron que nuestros concentrados de cobre y zinc no son dañinos para el medio ambiente marino.

4.9 Comunicación ambiental

- Se realizaron campañas de refuerzo sobre la clasificación de residuos y su segregación.
- Por primera vez difundimos intensamente una campaña acerca del Bosque de Huarmey, sus beneficios y aportes ambientales en el entorno.

Creemos que es importante que nuestros colaboradores y las poblaciones conozcan nuestras iniciativas más innovadoras y responsables.



05 RELACIONES CON LAS COMUNIDADES

- 5.1 Diálogo **50**
- 5.2 Compromisos asumidos **52**
- 5.3 Gestión de reclamos **52**
- 5.4 Uso de tierras **53**
- 5.5 Derechos Humanos y relaciones comunitarias **53**

05 Relaciones con las comunidades

Nuestro modelo de relacionamiento con las comunidades es de permanente diálogo y respeto mutuo para promover el desarrollo sostenible.

Mantenemos un modelo de relacionamiento participativo en el que el diálogo y la promoción del desarrollo sostenible son la base para el establecimiento y fortalecimiento de relaciones de confianza, respeto y transparencia.

En el 2012 cumplimos 84 compromisos, relacionados, en su mayoría, al cumplimiento de donaciones y programas de asistencia técnica.

5.1 Diálogo

El principal mecanismo de diálogo y relacionamiento que establecemos es el directo y enfatizado en el esfuerzo del relacionamiento uno a uno. También fijamos espacios formales de diálogo en los que, junto con la comunidad, abordamos diferentes temas, como el avance de los compromisos y la priorización de proyectos para el siguiente año. Nuestra política es respetar la autonomía del debate en las asambleas comunales.

En cuanto a los espacios institucionalizados, en los cuales se invita y promueve la participación activa de líderes, autoridades y representantes de distintos sectores, tenemos:

- Mesas de Concertación y Desarrollo.
- Reuniones de coordinación con autoridades.
- Grupo de Diálogo Áncash.
- Grupo de Diálogo, Minería y Desarrollo Sostenible.
- Talleres participativos con grupos de interés diversos

Principales preocupaciones de nuestras comunidades

- Inversión social.
- Empleo y dinamización de la economía local.
- Asuntos ambientales: posible afectación del agua.
- Salud humana y salud animal.
- Cumplimiento de compromisos adquiridos.

En 2012 dimos a conocer el aporte social de Antamina en Áncash mediante una campaña informativa a través de diversos canales.

Contamos también con:

- Oficinas de relaciones comunitarias en cada una de nuestras sedes para recibir los reclamos y dudas de población.
- Centros Informativos Itinerantes, con los cuales se recorren comunidades, asentamientos y poblaciones locales a proporcionar información sencilla acerca del impacto y los procesos de nuestras operaciones, así como de las gestiones ambientales y sociales.

Mediante estos centros recibimos inquietudes de la población y conocemos su perspectiva con relación a esta iniciativa. En cada visita se reciben aproximadamente más de 1.000 personas, entre miembros de la comunidad, autoridades, estudiantes universitarios y periodistas locales.

- Radio Yanacancha (programa “Aquí Estamos”): Gracias a este programa hemos podido transmitir mensajes a la comunidad con relación a nuestros objetivos en materia de seguridad, responsabilidad socioambiental y clima laboral. Asimismo, abordamos temas útiles e interesantes para los oyentes, entre ellos recomendaciones a emprendedores y orientación familiar. Asimismo, impulsamos concursos por este medio y, como parte de la programación, tenemos una sección especial en la que entrevistamos a nuestros colaboradores de distintas sedes. Con esto se busca que ellos, desde su posición, puedan transmitir la labor de Antamina.



Casos principales de diálogo en el 2012

Ayash Huaripampa

Como parte del proceso de diálogo, se han mantenido reuniones periódicas para revisar el avance de los diversos compromisos de inversión social generados con la comunidad.

Este espacio ha permitido gestionar conjuntamente los proyectos en temas de salud, educación, desarrollo productivo e infraestructura.

Asimismo, ha sido una preocupación de la comunidad los aspectos ambientales, los cuales fueron finalmente abordados con las entidades competentes del Estado y así lograr mayor transparencia y credibilidad.

Debido a las elevadas expectativas de inversión social futura de la comunidad, se gestionó de manera conjunta el involucramiento del Estado con intervención Presidencia del Consejo de Ministros (PCM), instalándose oficialmente una mesa de trabajo.

El actual modelo de involucramiento de Antamina promueve el desarrollo de las comunidades con participación activa del Estado, comunidad y empresa. Como producto de esta mesa, se está impulsando la actualización de un Plan de Desarrollo Concertado (en desarrollo).

Santa Cruz de Pichiu

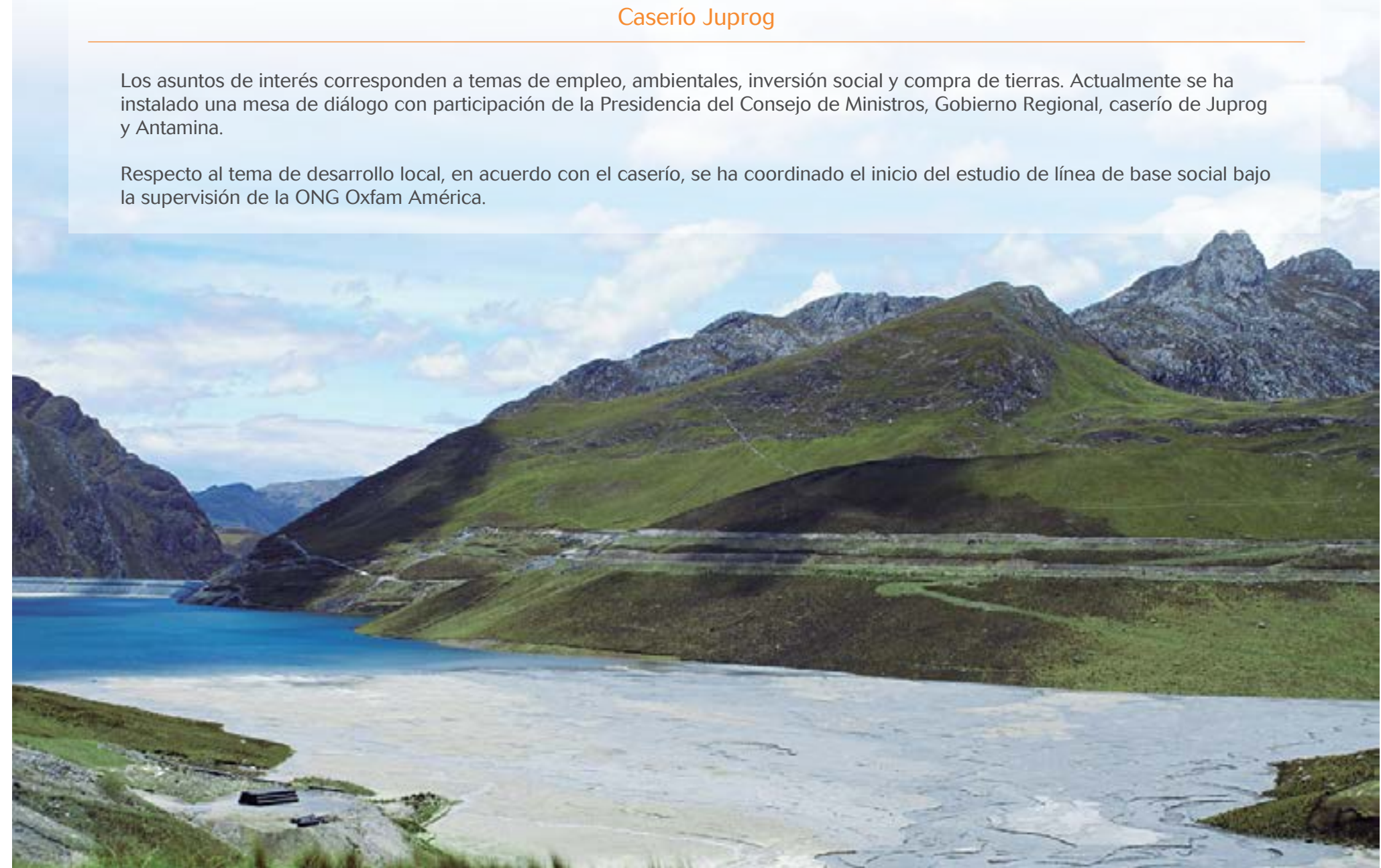
Con esta comunidad, y ya desde hace varios años, se ha formalizado un espacio de diálogo llamado “Mesa de Concertación”, cuyo objetivo es la revisión periódica y conjunta de la inversión social comprometida en diferentes campos (educación, salud, desarrollo productivo, infraestructura y medio ambiente).

Un tema de interés común en las localidades de la microcuenca de Ayash ha sido la licencia social necesaria para los trabajos del crecimiento de la presa de relaves en la vía Tucush, la cual interactúa directamente con la vía que utilizan las comunidades. Por ello, se desarrolló un proceso de diálogo para atender los posibles impactos generados, llegándose a un acuerdo que incluye la entrega de fondos Juprog económicos.

Caserío Juprog

Los asuntos de interés corresponden a temas de empleo, ambientales, inversión social y compra de tierras. Actualmente se ha instalado una mesa de diálogo con participación de la Presidencia del Consejo de Ministros, Gobierno Regional, caserío de Juprog y Antamina.

Respecto al tema de desarrollo local, en acuerdo con el caserío, se ha coordinado el inicio del estudio de línea de base social bajo la supervisión de la ONG Oxfam América.



¹⁶ Finalmente, hay un tipo de mecanismo de corte ejecutivo que usamos para informar y recoger expectativas sobre proyectos específicos.

Asumimos y cumplimos compromisos con las comunidades, referidos, principalmente, a donaciones, desarrollo de nuestros proyectos, asistencia y capacitación.

5.2 Compromisos asumidos

Hemos cumplido con los compromisos asumidos con las comunidades de nuestra zona de influencia. Como parte de nuestra gestión para el 2013, venimos gestionando compromisos pendientes en el 2012.

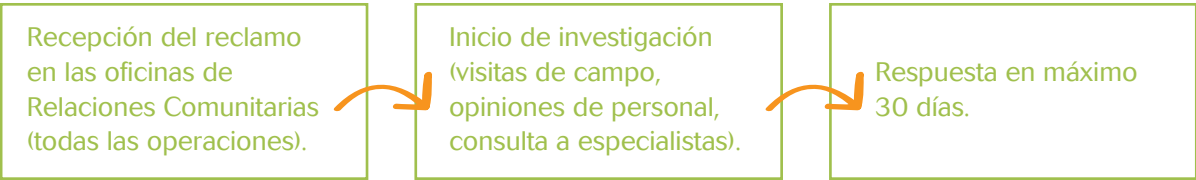
¿De qué tratan estos compromisos?

- Acuerdos asociados a donaciones de bienes y/o dotación de infraestructuras diversas.
- Acuerdos con relación al desarrollo de proyectos, asistencia en servicios de salud, capacitación y asistencia técnica.
- En menor cantidad, asuntos relacionados a iniciativas ambientales.

En el 2012 se registraron 80 reclamos sobre los siguientes temas:

Reclamos ambientales:	42
Reclamos de tierras:	15
Reclamos de reubicación:	4
Reclamos por carreteras:	9
Reclamos por presuntos daños:	1
Otros (empleo, supuesto incumplimiento de compromisos):	9

En el 2012 se resolvieron 67 reclamos (entre cerrados y con carta de respuesta), es decir, más del 80%, quedando 14 aún por gestionar.



5.3 Gestión de reclamos

Poseemos procedimientos definidos para la atención y gestión de reclamos, procurando facilitar una solución apropiada para ambas partes. En caso que el reclamante no quedara conforme con la respuesta de Antamina, se generan dos caminos:

- 1.- Se propone la participación de un Centro de Conciliación Extrajudicial elegido por un reclamante.
- 2.- Si el proceso no brinda solución, el reclamante puede entablar una acción legal.

5.4 Uso de tierras

Hemos creado una Gerencia de Tierras y Reasentamiento dentro de la Vicepresidencia de Asuntos Corporativos, con el objetivo de centralizar los procesos asociados con la adquisición de tierras, reasentamientos y otros procesos vinculados a la propiedad de Antamina. La gestión es supervisada directamente por la Presidencia y las demás vicepresidencias a través de un Comité de Alta Gerencia.

La estrategia integral planteada recoge las mejores prácticas de diversas empresas mineras y consultoras en diferentes zonas y realidades que, sumado al alineamiento interno, se buscará conseguir procesos sostenibles para implementar una visión de largo plazo con resultados concretos en el corto plazo.

El área se rige por su Política de Tierras y Reasentamiento, la cual está enmarcada en la legislación nacional. La normativa considera el respeto a la cultura local y el análisis de la realidad socioeconómica de la población involucrada para identificar los impactos y consecuentes medidas de mitigación en pro de generar oportunidades de desarrollo.



Negociación con comunidades

Durante el 2012 se llevó a cabo un proceso de negociación participativo con la comunidad Túpac Amaru de LLata, ubicada en la provincia de Huamaliés (Huánuco). Con este proceso se logró un acuerdo de compra-venta y transferencia a nuestro favor de 1.088,6 has en la zona denominada Colla Grande.

Previo a esta negociación se estableció, por votación unánime de la asamblea con la comunidad, que Antamina debía llegar a un acuerdo con los diez comuneros poseionarios de esta zona antes de ejecutar el contrato de compra-venta del predio.

En noviembre del 2012 se ejecutó el contrato de compra-venta con la comunidad y se consolidó mediante la firma de una escritura pública, cumpliendo con las normas legales vigentes.

Esta población está siendo asesorada por CARE-Perú, una organización sin fines de lucro y de reconocido prestigio en la implementación de programas de desarrollo, para que los oriente y asegure una eficiente inversión de su dinero en iniciativas sostenibles.



5.5 Derechos humanos y relaciones comunitarias

Como parte del Plan de Acción de Derechos Humanos, hemos elaborado un informe de identificación de potenciales riesgos de vulneración de estos derechos, el mismo que comprendió un trabajo de campo en el campamento Yanacancha y en poblaciones cercanas durante el 2011.

Para la elaboración de dicho informe aplicamos el Human Rights Impact Assessment and Management (HRIAM), una propuesta metodológica que cuenta con gran legitimidad internacional.



06 NUESTRA GENTE

6.1 Colaboradores **56**

6.2 Socios estratégicos
y proveedores **60**

6.3 Seguridad
y salud ocupacional **61**

06 Nuestra gente

En 2012 cerca del 40% de nuestra planilla estuvo compuesta por ancashinos y el 100% de nuestra mano de obra no calificada provino de nuestras zonas de influencia.

6.1 Colaboradores

Consideramos de vital importancia la formación, capacitación y cuidado del capital más valioso: los colaboradores. Por ello, debido a la trascendencia de su labor en la fase productiva del negocio, concentramos nuestros esfuerzos principalmente en el personal de las áreas de operaciones.

Por ello, la Gerencia de Recursos Humanos se esfuerza permanentemente para contar con una fuerza laboral motivada y orgullosa de pertenecer a una empresa líder en el país y el extranjero.

En el 2012, cerca del 40% de nuestra planilla estuvo compuesta por ancashinos, y el 100% de la mano de obra no calificada proviene de nuestras zonas de influencia. Asimismo, el 17.14% del personal calificado que ingresó pertenece a esa región.

Composición laboral

Contamos con 2.937 colaboradores directos, de los cuales cerca de 200 son mujeres. Cabe señalar que cuatro de nuestros directivos son de origen local.



En cuanto a nuestras tasas de rotación tenemos:

Mujeres	Hombres
10	45
18.18%	81.82%

Empleados	Operadores
45	10
81.82%	18.18%

Menores de 30 años	De 30 a 50 años	Mayores de 50 años
7	40	8
12.73%	72.73%	14.55%

Empleo local

De todas las posiciones de mano de obra no calificada que tuvimos en el 2012 (150 vacantes), el 100% fue cubierto con candidatos de nuestra área de influencia directa. Nos aseguramos que este personal pertenezca a dichas zonas mediante el siguiente procedimiento:

- a) El proceso de reclutamiento lo realiza íntegramente el Área de Relaciones Comunitarias, a través de sus oficiales y del coordinador de Empleo Local. Dicha área se aseguró de que los candidatos cumplieran los tres requisitos básicos (domiciliados o de nacimiento en la zona de influencia, estudios secundarios completos y licencia de conducir).
- b) Nuestra unidad de reclutamiento y selección evaluó a los candidatos a través de un proceso especialmente diseñado para mano de obra no calificada (evaluaciones psicolaborales, dinámicas grupales y entrevistas).
- c) Los candidatos aptos pasaron evaluaciones de manejo de vehículos livianos y evaluaciones médicas.
- d) Los candidatos aptos pasaron por un curso de competencias básicas de cinco semanas en TECSUP. Los que aprobaron (99%) podían ingresar a la capacitación en Gerencia Mina.

Desarrollo y formación

En el 2012 se contabilizaron en total 249.841 horas de entrenamiento, cuya distribución, según la categoría profesional, se muestra a continuación:

Categoría	Horas 2012
Empleados	100,685.00
Operadores	149,156.00
Total	249,841.00

Principales programas de formación

Del total de los cursos y programas formativos y de entrenamiento realizados, destacan los orientados a fortalecer las principales competencias conductuales y directivas de

la supervisión de Antamina y, en general, de todos los colaboradores.

- a. Team Buildings Corporativos: Dirigidos a los colaboradores de todas las áreas con el fin de fortalecer los valores de Antamina, la integración y el desarrollo de competencias conductuales. Participaron 1.305 colaboradores.
- b. Plan de Entrenamiento en Salud y Seguridad Minera: Se reforzaron los cursos del plan de entrenamiento en seguridad. Se registraron 101.803 horas de capacitación.
- c. Programa de Desarrollo de Habilidades de Liderazgo y Supervisión: Desarrollado a través de dos versiones:
 - (1) Programa DDI de 96 horas de duración. Dirigido a 28 supervisores de todas las áreas.
 - (2) Programa IMEX, versión de refuerzo para aquellos que completaron el programa anterior. En este se conformaron dos grupos de supervisores con 32 personas en total (16 horas por cada grupo).

Plan de desarrollo:

Antamina utiliza el modelo de competencias para el desarrollo del personal. Este modelo consiste en:

- Identificar qué competencias se requieren para el puesto actual/futuro y las brechas por colaborador.
- Después del análisis, se identifican las acciones que se requiere para cerrar las brechas.
- Según la necesidad de cada uno, se le proporciona entrenamiento, se asignan actividades diarias y específicas, proyectos o rotación de puestos, dependiendo de cada caso.
- El impacto del programa de desarrollo individual se plasma en el cumplimiento de objetivos.

En el caso del personal staff (funcionarios y empleados), usamos el Programa Maximize su Contribución, que contiene la gestión del desempeño y los planes de desarrollo para cada persona.

En el caso de los operadores, se hizo el diagnóstico de competencias hace unos años y se vienen desarrollando actividades de entrenamiento de acuerdo a este estudio.





Nuestro modelo de competencias

La gestión por competencias de Antamina se enmarca dentro del proceso de desarrollo del personal que, a su vez, forma parte de nuestro marco estratégico. Se realiza a través de la plataforma Maximice su Contribución.

Nuestro modelo incentiva el desarrollo de las competencias en función a la cultura y valores que busca promover la organización; que, a su vez, está orientada al marco estratégico a mediano y largo plazo sin dejar de atender las necesidades inmediatas que surjan por una operación altamente compleja y dinámica como la que tenemos.

Nuestro objetivo es asegurar que los colaboradores cuenten con las competencias para lograr los objetivos de Antamina, que se desarrollen profesionalmente y mejoren su desempeño. Actualmente contamos con un catálogo de 211 competencias: siete de tipo conductual, 184 de tipo funcional y 20 de tipo gerencial.

Evaluación de desempeño

El 31% representado por personal staff recibió la evaluación del desempeño a través del sistema Maximice su Contribución. Los demás colaboradores, pertenecientes a la categoría de Operadores, participan de una evaluación manual de desempeño por parte de sus supervisores directos.

En Antamina estamos comprometidos con la competitividad del talento en todo el Perú. Por ello, desde el 2010 desarrollamos el Programa de Graduados, que selecciona y forma a jóvenes egresados de carreras de ingeniería de universidades del país. Los ingresantes son parte de Antamina desde el primer día, con los beneficios y responsabilidades que ello implica, y reciben un exigente entrenamiento por dos años en áreas estratégicas. En ellas se capacitan para asumir posiciones de liderazgo en el futuro.



Formación en Derechos Humanos

El mecanismo principal de entrenamiento son los talleres de difusión de los conceptos relacionados a las políticas de derechos humanos vigentes local e internacionalmente.

Los talleres refuerzan los siguientes temas:

- Casos reales de empresas extractivas que han cometido infracción (genocidio, desapariciones, fraudes, etc.) para su reflexión.
- Conceptos generales de derechos humanos
- Tres bases fundamentales:
 - Declaración Universal de Derechos Humanos
 - Derecho Internacional Humanitario.
 - Normas de las Naciones Unidas para funcionarios que aplican la ley en cada país.
- Política de Derechos Humanos de Antamina
- Interacción con la Policía Nacional.
- Interacción con socios estratégicos para la seguridad.
- Interacción con sus trabajadores y la comunidad en general.

Los tres supervisores de Antamina pertenecientes al área de Seguridad Industrial (Security), así como 280 colaboradores (vigilantes y supervisores) de la empresa Proseguridad, fueron capacitados en temas de derechos humanos mediante talleres especiales de cuatro horas de duración cada uno.

Bienestar social

Beneficios adicionales a los ofrecidos por ley:

- Becas de estudios superiores para hijos de colaboradores.
- Reembolso por gastos de estudios para colaboradores.
- Plan de Salud EPS para titular y dependientes.
- Seguro Vida Ley y Vida en grupo complementario desde el primer día de labores.
- Seguro de Accidentes Más Vida – ESSALUD.
- Oportunidad de realizar pasantías en empresas de los accionistas para las posiciones claves.

Cuando un colaborador ingresa a laborar en Antamina recibe un salario mínimo de S/. 1.470, superior al salario mínimo vital establecido por el Estado de S/. 750.

Somos respetuosos de los convenios de negociación colectiva y de la libre agremiación de nuestros trabajadores. Por ello, el 44.08% (1.267 colaboradores afiliados) está cubierto por un convenio colectivo. Como resultado de nuestra gestión positiva con los sindicatos, tenemos 12 años de paz laboral sin presencia de huelgas.

Principales temas abordados con el sindicato en el 2012

- Mejora en las condiciones de trabajo para proteger la salud de los colaboradores.
- Solicitud de apoyo a familiares de colaboradores fallecidos en días de descanso.
- Participación directa de representantes del sindicato en procesos de licitación de servicios para los colaboradores (alojamiento y alimentación, pólizas de seguros, uniformes de trabajo, transportes).
- Permisos a los colaboradores por problemas personales.
- Entrenamiento obligatorio en temas de salud y seguridad.



Promovemos un plan de socios estratégicos desarrollado por ellos mismos. Contamos con un Comité de Transportistas y Proveedores, y premiamos las mejores prácticas de nuestros proveedores

6.2 Socios estratégicos y proveedores

La gestión minera a nivel global conlleva diversas labores especializadas en las etapas de exploración y operación. Por ello, algunas actividades en el sector son realizadas por una gran cantidad de empresas expertas en procesos relacionados.

En nuestra industria el socio estratégico es clave. Ellos comparten y aplican sus conocimientos y tecnología y, por nuestro lado, los operadores mineros debemos trasladar nuestra cultura de buenas prácticas. Recordemos que el mayor contacto que establecen las comunidades con nuestra actividad es precisamente a través de los socios estratégicos. De allí la necesidad de compartir con ellos una visión común de relacionamiento.

El desempeño de nuestros contratistas, proveedores y socios estratégicos es parte fundamental de nuestra actuación. En ese contexto, en Antamina hacemos que el cumplimiento de nuestro Código de Conducta sea obligatorio. Además, promovemos un plan estratégico desarrollado por ellos, contamos con un Comité de Transportistas y Proveedores y entregamos un premio que reconoce sus mejores prácticas.

Contamos con los siguientes programas para nuestros socios estratégicos y proveedores:

- Plan de contratistas y socios.
- Premios Sumajg¹⁶.
- Comité de Transportistas y Proveedores.
- Programa de reconocimiento de socios estratégicos.

En cuanto al programa de contratistas y socios, y el plan de transportistas, en el 2012 se cumplieron los principales objetivos de ambos planes, entre ellos, el de seguir reduciendo el índice de frecuencia de accidentes en el transporte externo y sensibilizar e involucrar a nuestros socios con el desarrollo y la

mejora de las comunidades locales. Esto último a través de actividades como charlas vocacionales y de sensibilización medio ambiental, siembra de árboles, organización de concursos escolares de dibujo e implementación de bibliotecas comunales.

En cuanto a los premios Sumajg, se distinguieron 48 proyectos entre las 220 iniciativas correspondientes a 11 categorías¹⁷, incluyendo dos nuevas: el Sumajg Universitario y la de Socios Indirectos.

En el 2012 reconocimos a 52 proveedores como Socios Estratégicos de Excelencia, de los cuales 6 procedían de Áncash.

Se está coordinando con otras empresas del sector para implementar un premio o reconocimiento conjunto a los proveedores más destacados.

Otras actividades:

- Realización de talleres de responsabilidad social para los proveedores de Antamina, entre setiembre y octubre del 2012. Estos fueron realizados con la colaboración y participación de profesores de la Pontificia Universidad Católica del Perú (PUCP) en las instalaciones de dicha casa de estudios. Los talleres contaron la asistencia de 142 personas procedentes de 45 empresas proveedoras de Antamina.
- Publicación del libro “La Responsabilidad Social Empresarial. Reflexiones sobre los planes estratégicos de socios estratégicos / Caso Antamina”, escrito por Percy Bobadilla y Augusto Castro, ambos profesores de la PUCP; y Enrique Alania, gerente de Logística de Antamina.
- Elaboración del Compendio de Buenas Prácticas, que incluye las mejores prácticas de nuestros proveedores reconocidas con el premio Sumajg 2011.

6.3 Seguridad y salud ocupacional

Desempeño en seguridad
<ul style="list-style-type: none">• Se obtuvo un índice de frecuencia de accidentes registrables en carreteras externas de 0.26 por millón de kilómetros recorridos, frente a un índice de 0.50 (meta propuesta).• Se cumplió el programa de Seguridad Basada en el Comportamiento en todas las áreas mediante las sesiones de sostenimiento con los observadores y actividades de difusión de sus actividades.• No tuvimos víctimas mortales (incluyendo al personal de nuestros socios estratégicos).
<ul style="list-style-type: none">• Se obtuvo un índice de frecuencia de 0.12 de enfermedades ocupacionales por millón de horas hombre trabajadas, frente a una meta de 0.80
<ul style="list-style-type: none">• Se cumplió con las actividades del programa de riesgos críticos al 100% realizando 85 verificaciones de campo programadas y la emisión de cartillas de riesgos críticos de las áreas operativas.
<ul style="list-style-type: none">• Se redujo el índice de accidentes registrables con lesiones en las manos de 0.93 frente a 0.97 del año 2011 mediante la campaña de “La Seguridad está en tus Manos” liderada por el comité de socios estratégicos.
<ul style="list-style-type: none">• Se cumplió el programa de control de riesgos de higiene mediante 14 proyectos orientados a reducir la exposición de trabajadores.

Un lugar de trabajo libre de riesgos para nuestros colaboradores y socios estratégicos es un esfuerzo con el que nos comprometemos año a año. Ese compromiso tuvo como resultado un índice de frecuencia de accidentes registrables de 1.86, menor a la meta de 2.1 establecida para el 2012.

¹⁶ Sumajg es una palabra quechua que significa excelencia. Este premio nació en el 2007 con el objetivo de reconocer aquellas experiencias exitosas y/o mejores prácticas de los socios estratégicos de Antamina.
¹⁷ Categorías: Seguridad Industrial, Innovación en Gestión Logística, Innovación en Transporte, Salud Ocupacional, Gestión Ambiental, Gestión del Desarrollo Humano, Compromiso con la sociedad, Gestión de la Información, Derechos Humanos y Transparencia.





Principales indicadores de seguridad:¹⁸

Categoría	Antamina y socios estratégicos		
	2012	2011	2010
Víctimas mortales	0	0	0
Índice de accidentes incapacitantes	0.56	0.22	0.81
Días perdidos	501	248	294
Enfermedades Ocupacionales	2	0	2
Índice de incidentes registrables	1.86	1.71	2.59
Índice de severidad	31.08	18.45	26.31

Capacitaciones en seguridad

Durante el 2012 se dictaron 7 cursos en materia de seguridad y salud ocupacional, de los cuales dos tuvieron un enfoque hacia el componente conductual de los colaboradores desde la seguridad industrial: Seguridad Basada en el Comportamiento y Liderazgo y Motivación I.

Asimismo, se reforzó la capacitación de los colaboradores con 5 cursos dirigidos al manejo de las herramientas de gestión en salud y seguridad, de aplicación directa en sus lugares de trabajo: Gestión de la Salud y Seguridad Industrial, Salud Ocupacional y Primeros Auxilios, Identificación de Peligros, Evaluación de Riesgos y Controles (IPERC), Reporte de Investigación de Incidentes e Inspecciones de Seguridad Industrial.

Se registró un total de 130.180 horas hombre de capacitación para nuestros colaboradores en las concesiones de mina y puerto.

Salud ocupacional

Algunos de nuestros principales hitos en el año fueron:

Higiene ocupacional

Se cumplió con el 100% del programa de evaluación de los niveles de exposición de los

colaboradores a diversos agentes de riesgo para la salud, incluyendo a socios estratégicos.

Control de riesgos

Se implementaron 13 proyectos de control para disminuir los riesgos para la salud en diferentes puestos de trabajo. Durante el 2012 el seguimiento de la ejecución de estos proyectos abarcó 81 actividades, las cuales se cerraron al 100%.

Control de fatiga

Se entrenó a 2.635 conductores acerca del control de la fatiga en el trabajo y se logró que 22 de 31 empresas transportistas contaran con por lo menos un entrenador certificado por Antamina para capacitar en la prevención de esta molestia a los conductores. Al cierre del 2012 se contabilizaron 53 instructores.156 casos de asistencia y seguimiento médico, los cuales semanalmente han recibido soporte del departamento médico.

Certificados

- 156 casos de asistencia y seguimiento médico, los cuales semanalmente han recibido soporte del departamento médico.
- 65.748 atenciones médicas a colaboradores de Antamina y socios estratégicos (62.931 en mina y 2.817 en Huarmey), y 160 atenciones a personas de las comunidades vecinas.



¹⁸ No incluye Programa de Expansión.

7.1 Tabla de indicadores de la Global Reporting Initiative (GRI)

CÓDIGO DE INDICADOR	INDICADOR GRI	NÚMERO DE PÁGINA/ RESPUESTA DIRECTA	NIVEL DE DIVULGACIÓN
1. Estrategia y análisis			
1.1	Declaración del máximo responsable de la toma de decisiones de la organización sobre la relevancia de la sostenibilidad para la organización y su estrategia.	4 - 5	C
1.2	Descripción de los principales impactos, riesgos y oportunidades.	16, 24, 25	C
2. Perfil de la organización			
2.1	Nombre de la organización.	Cía. Minera Antamina S.A.	C
2.2	Principales marcas, productos y servicios.	6	C
2.3	Estructura operativa de la organización, incluidas las principales divisiones, entidades operativas, filiales y negocios conjuntos (<i>joint ventures</i>).	11	C
2.4	Localización de la sede principal de la organización.	Av. El Derby 055, piso 8, oficina 801, Torre I - Santiago de Surco	C
2.5	Número de países en los que opera la organización y nombre de los países en los que desarrolla actividades significativas o los que sean relevantes específicamente con respecto a los aspectos de sostenibilidad tratados en la memoria.	Antamina realiza sólo operaciones en Perú	C
2.6	Naturaleza de la propiedad y forma jurídica.	6	C
2.7	Mercados servidos (incluyendo el desglose geográfico, los sectores que abastece y los tipos de clientes/beneficiarios).	9	C
2.8	Dimensiones de la organización informante.	13 - 14	C
2.9	Cambios significativos durante el periodo cubierto por la memoria en el tamaño, estructura y propiedad de la organización.	Antamina no ha sufrido cambios significativos en cuanto a propiedad, tamaño y estructura durante el periodo reportado.	C
2.10	Premios y distinciones recibidos durante el periodo informativo.	17	C
3. Parámetros de la memoria			
3.1	Periodo cubierto por la información contenida en la memoria (por ejemplo, año fiscal/civil, año calendario).	El presente reporte cubre el periodo comprendido entre el 1° de enero y 31 de diciembre de 2012.	C

3.2	Fecha del informe anterior más reciente (si la hubiere).	El anterior Reporte de Sostenibilidad cubrió el periodo 2011.	C
3.3	Ciclo de presentación de memorias (anual, bienal, etc.).	Anual	C
3.4	Punto de contacto para cuestiones relativas a la memoria o su contenido.	Cualquier consulta relacionada a la información contenida en el presente reporte deberá ser dirigida a la Gerencia de Asuntos Corporativos: comcorp@antamina.com	C
3.5	Proceso de definición del contenido de la memoria.	<p>Para elaborar este reporte ejecutamos principalmente dos etapas de trabajo:</p> <ul style="list-style-type: none">Una reunión general con las áreas que gestionan temas de sostenibilidad donde nos alineamos respecto a los principales temas sobre los que trataría este reporte.Una ronda de entrevistas a representantes de cada una de las áreas participantes para recoger la información más saliente del período en función de las expectativas de información que tendrían nuestros grupos de interés: comunidad, medio ambiente y representantes del Gobierno, colaboradores, socios estratégicos y accionistas. <p>En base a todo ello se eligieron temas de mayor interés como son:</p> <ul style="list-style-type: none">Creación de puestos de empleo local, tanto directo como indirecto.Niveles de compras locales.Mecanismos de transparencia y relacionamiento con las comunidades.Conducta ambiental y hechos de importancia relacionados.Salud y seguridad. <p>El principal criterio usado para determinar la materialidad de los temas fue la tendencia identificada en asuntos reportados por empresas del sector minería.</p>	C
3.6	Cobertura de la memoria (por ejemplo, países, divisiones, filiales, instalaciones arrendadas, negocios conjuntos, proveedores).	La cobertura del presente reporte abarca todas las operaciones de Antamina en el Perú. Su alcance incluye la gestión de nuestros impactos económicos, sociales y ambientales, incluyendo los respectivos indicadores de desempeño.	C
3.7	Indicar la existencia de limitaciones del alcance o cobertura de la memoria.	Este reporte no abarca información financiera relacionada a los ingresos, gastos y utilidades de Antamina ya que es una empresa que no cotiza en la bolsa de valores.	C
3.8	La base para incluir información en el caso de negocios conjuntos (<i>joint ventures</i>), filiales, instalaciones arrendadas, actividades subcontratadas y otras entidades que puedan afectar significativamente a la comparabilidad entre periodos o entre organizaciones.	No aplica.	C
3.9	Técnicas de medición de datos y bases para realizar los cálculos, incluidas las hipótesis y técnicas subyacentes a las estimaciones aplicadas en la recopilación de indicadores y demás información de la memoria.	<p>Para sistematizar los indicadores de desempeño incluidos en este reporte, hemos recogido la información mediante fichas elaboradas sobre la base de los protocolos de la Guía de la Global Reporting Initiative (GRI), versión G3.</p> <p>En cuanto al análisis de datos, se ha realizado siguiendo los parámetros de anteriores ejercicios y usando las fuentes internas de la empresa.</p>	C

3.10	Descripción del efecto que pueda tener la expresión de información perteneciente a memorias anteriores, junto con las razones que han motivado dicha expresión (por ejemplo, fusiones y adquisiciones, cambio en los periodos informativos, naturaleza del negocio o métodos de valoración).	La información se está reportando de manera similar y comparable al Reporte de sostenibilidad 2011.	C
3.11	Cambios significativos relativos a periodos anteriores en el alcance, la cobertura o los métodos de valoración aplicados en la memoria.	No presentamos cambios significativos en comparación al reporte anterior.	C
3.12	Tabla que indica la localización de los contenidos básicos en la memoria.	Ver adjunto.	C
3.13	Política y práctica actual en relación con la solicitud de verificación externa de la memoria. Si no se incluye el informe de verificación en la memoria de sostenibilidad, se debe explicar el alcance y la base de cualquier otra verificación externa existente. También se debe aclarar la relación entre la organización informante y el proveedor o proveedores de la verificación.	Este Reporte de Sostenibilidad ha sido sometido a la verificación externa de la <i>Global Reporting Initiative</i> .	C
4. Gobierno, compromiso y participación de los grupos de interés			
4.1	La estructura de gobierno de la organización, incluyendo los comités del máximo órgano de gobierno responsable de tareas tales como la definición de la estrategia o la supervisión de la organización.	10	C
4.2	Ha de indicarse si el presidente del máximo órgano de gobierno ocupa también un cargo ejecutivo (y, de ser así, su función dentro de la dirección de la organización y las razones que la justifiquen).	Ningún miembro del Comité Asesor ni del directorio tiene un cargo ejecutivo en la administración de la empresa.	C
4.3	En aquellas organizaciones que tengan estructura directiva unitaria, se indicará el número de miembros del máximo órgano de gobierno que sean independientes o no ejecutivos.	10	C
4.4	Mecanismos de los accionistas y empleados para comunicar recomendaciones o indicaciones al máximo órgano de gobierno.	14	C
4.5	Vínculo entre la retribución de los miembros del máximo órgano de gobierno, altos directivos y ejecutivos (incluidos los acuerdos de abandono del cargo) y el desempeño de la organización (incluido el desempeño social y ambiental).	Los salarios de nuestros directivos están vinculados a los objetivos de sostenibilidad de la empresa.	C
4.6	Procedimientos implantados para evitar conflictos de intereses en el máximo órgano de gobierno.	11	C
4.7	Procedimiento de determinación de la capacitación y experiencia exigible a los miembros del máximo órgano de gobierno para poder guiar la estrategia de la organización en los aspectos sociales, ambientales y económicos.	11	C
4.8	Declaraciones de misión y valores desarrolladas internamente, códigos de conducta y principios relevantes para el desempeño económico, ambiental y social, y el estado de su implementación.	10	C

4.9	Procedimientos del máximo órgano de gobierno para supervisar la identificación y gestión, por parte de la organización, del desempeño económico, ambiental y social, incluidos riesgos y oportunidades relacionadas, así como la adherencia o cumplimiento de los estándares acordados a nivel internacional, códigos de conducta y principios.	10 - 11	C
4.10	Procedimientos para evaluar el desempeño propio del máximo órgano de gobierno, en especial con respecto al desempeño económico, ambiental y social.	10 - 11	C
4.11	Descripción de cómo la organización ha adoptado un planteamiento o principio de precaución.	Todas las áreas de Antamina han sido analizadas en cuanto a riesgos organizacionales relacionados con la corrupción, por ello el Código de Conducta alcanza todas las áreas de la empresa.	C
4.12	Principios o programas sociales, ambientales y económicos desarrollados externamente, así como cualquier otra iniciativa que la organización suscriba o apruebe.	13	C
4.13	Principales asociaciones a las que pertenezca (tales como asociaciones sectoriales) y/o entes nacionales e internacionales a los que la organización apoya.	<ul style="list-style-type: none">○ Sociedad Nacional de Minería, Petróleo y Energía (SNMPE)○ Cámara de Comercio Canadá-Perú○ Asociación de Buenos Empleadores, promovida por la Cámara de Comercio Peruano-Americana (AmCham Perú)○ Asociación Latinoamericana de Zinc (Latiza) y Asociación Procobre.○ Patronato Perú 2021, entidad que promueve la responsabilidad social empresarial○ Participamos institucionalmente del Grupo de Diálogo Minero, que reúne a empresas mineras, ONG, entidades del Estado, universidades y medios de comunicación en torno al sector minero.	C
4.14	Relación de los grupos de interés (GI) que la organización ha incluido.	15	C
4.15	Base para la identificación y selección de GI con los que la organización se compromete.	Los grupos de interés han sido identificados en talleres previos a la elaboración de este reporte. En este taller han participado ejecutivos y profesionales que interactúan con nuestros grupos de interés.	C
4.16	Enfoques adoptados para la inclusión de los GI, así como de la frecuencia de su participación por tipos y categoría de GI.	15	C
4.17	Principales preocupaciones y aspectos de interés que hayan surgido a través de la participación de los GI y la forma en la que les ha respondido la organización en la elaboración de la memoria.	Entre las principales preocupaciones entre nuestros grupos de interés destacan: <ul style="list-style-type: none">○ La generación de empleo local.○ La contribución con la economía local y regional a través de mecanismos directos como el canon minero, así como de instrumentos indirectos como los proyectos de desarrollo.○ Los impactos ambientales de la actividad en las zonas aledañas.	P

	<p>Enfoque de gestión. Desempeño económico.</p> <ul style="list-style-type: none"> Desempeño económico Presencia en el mercado Impactos económicos indirectos 	<p>Nuestro propósito es crear valor y beneficios responsablemente para los colaboradores, accionistas, comunidades y el Perú.</p> <p>Tenemos como misión ser una compañía con resultados extraordinarios y predecibles en calidad, adaptabilidad, rentabilidad, seguridad, medio ambiente y relaciones comunitarias, mediante la participación y liderazgo de nuestra gente.</p> <p>19</p>	C
	<p>Enfoque de gestión. Desempeño ambiental.</p> <ul style="list-style-type: none"> Materiales Energía Agua Biodiversidad Efluentes, emisiones y residuos Productos y servicios Cumplimiento Transporte General 	<p>Actuar responsablemente como administradores de los recursos, asegurando el cuidado ambiental, previniendo en todas nuestras actividades los riesgos para el ambiente y cumpliendo con todos nuestros compromisos ambientales.</p> <p>Este compromiso abarca temas de uso de agua, consumo de recursos y energía, así como emisiones, efluentes y residuos, protección de la biodiversidad, transporte de productos, cumplimiento legal, entre otros.</p> <p>29</p>	C
	<p>Enfoque de gestión. Prácticas laborales y ética en el trabajo.</p> <ul style="list-style-type: none"> Empleo Relaciones laborales Seguridad y salud ocupacional Capacitación y educación Diversidad e igualdad de oportunidades 	<p>Ver Reporte de Sostenibilidad 2010 pgs. 36-48</p> <p>10, 44, 48</p> <p>Debemos informar que no tenemos disponible una política específica sobre Diversidad e igualdad de oportunidades, debido a que la compañía cuenta con lineamientos que abordan indirectamente este punto como su Código de Conducta, Plan de DD. HH. y sus valores.</p>	P
	<p>Enfoque de gestión. Derechos humanos.</p> <ul style="list-style-type: none"> Prácticas de abastecimiento No discriminación Libertad de asociación y negociación colectiva. Trabajo infantil Trabajo forzado Prácticas de seguridad Derechos Indígenas 	<p>10, 12, 13, 48</p>	C

	<p>Enfoque de gestión. Sociedad.</p> <ul style="list-style-type: none"> Comunidad Minería artesana Reasentamiento Planes de cierre Mecanismos de reclamos Preparación ante emergencias Corrupción Políticas públicas Conducta anticompetitiva Cumplimiento 	<p>10, 12, 19, 20, 21, 22, 23, 30, 31, 42</p> <p>En cuanto a los enfoques de gestión de Minería artesanal, Reasentamiento y Planes de cierre, debemos informar que la compañía no ha visto conveniente generar políticas expresas al respecto porque cuenta con lineamientos que abordan indirectamente estos puntos como nuestras políticas comunitarias y ambientales.</p>	P
	<p>Enfoque de gestión. Responsabilidad sobre productos.</p> <ul style="list-style-type: none"> Administración de materiales Salud y seguridad con el cliente Etiquetado Comunicaciones de marketing Privacidad del consumidor Cumplimiento 	<p>9</p>	C
INDICADORES DE DESEMPEÑO ECONÓMICO			
Desempeño económico			
EC1	Valor económico directo generado y distribuido, incluyendo ingresos, costes de explotación, retribución a empleados, donaciones y otras inversiones en la comunidad, beneficios no distribuidos y pagos a proveedores de capital y gobiernos.	13,14	C
EC2	Consecuencias financieras y otros riesgos y oportunidades para las actividades de la organización debido al cambio climático.	Aún no se han realizado evaluaciones para determinar las consecuencias financieras, otros riesgos y oportunidades para las actividades de Antamina derivadas del cambio climático.	C
EC3	Cobertura de las obligaciones de la organización debido a programas de beneficios sociales	47	C
EC4	Ayudas financieras significativas recibidas de gobiernos.	Antamina no recibe ayudas financieras del Gobierno peruano.	C
Presencia en el mercado			
EC5	Rango de las relaciones entre salario inicial estándar y el salario mínimo local en lugares donde se desarrollen operaciones significativas	20	C

EC6	Política, prácticas y proporción de gasto correspondiente a proveedores locales en lugares donde se desarrollen operaciones significativas	14	No tenemos disponible el porcentaje de proveedores locales, así como los factores que determinan su selección, debido a la falta de sistematización progresiva de la información de este indicador al interior de nuestra compañía.	P
EC7	Procedimientos para la contratación local y proporción de altos directivos procedentes de la comunidad local en lugares donde se desarrollen operaciones significativas.	20, 47	No tenemos disponible aún la proporción de senior management y la definición de local, debido a la falta de sistematización progresiva de la información de este indicador al interior de nuestra compañía.	P
Impactos económicos indirectos				
EC8	Desarrollo e impacto de las inversiones en infraestructuras y los servicios prestados principalmente para el beneficio público mediante compromisos comerciales, probono o en especie.	22	No tenemos disponible la referencia a un estudio o informe que sustenten la necesidad de emprender un proyecto de infraestructura; así como los resultados de dichos estudios, debido a que las líneas de base social, sustento para la puesta en marcha de proyectos de desarrollo, son integrales y no solo se refieren a temas de infraestructura.	P
EC9	Entendimiento y descripción de los impactos económicos indirectos significativos, incluyendo el alcance de dichos impactos.	No reportado		
INDICADORES DE DESEMPEÑO AMBIENTAL				
Materiales				
EN1	Materiales utilizados, por peso o volumen.	28	Hay información que consideramos No aplicable como el peso total de material no renovable usado y materiales directos usados; debido a que en la producción minera no es posible reusar los materiales ya usados.	P
EN2	Porcentaje de los materiales utilizados que son materiales valorizados.	37	Hay información que consideramos No aplicable como el peso total de material no renovable usado y materiales directos usados; debido a que en la producción minera no es posible reusar los materiales ya usados.	P
Energía				
EN3	Consumo directo de energía desglosado por fuentes primarias.	36, 37	Debemos precisar que hemos usado el kw/h debido a que es una unidad de medida que expresa nuestra medición de registros internos y que comprenden los entes reguladores locales y nuestros públicos de interés. Asimismo hemos usado la descripción de nuestros procesos para presentar la información pues así la tenemos sistematizada en nuestros sistemas.	P

EN4	Consumo indirecto de energía desglosado por fuentes primarias.	36, 37	Debemos precisar que hemos usado el kw/h debido a que es una unidad de medida que expresa nuestra medición de registros internos y que comprenden los entes reguladores locales y nuestros públicos de interés. Asimismo hemos usado la descripción de nuestros procesos para presentar la información pues así la tenemos sistematizada en nuestros sistemas.	P
EN5	Ahorro de energía debido a la conservación y a mejoras en la eficiencia.	No reportado.		
EN6	Iniciativas para proporcionar productos y servicios eficientes en el consumo de energía o basados en energías renovables, y las reducciones en el consumo de energía como resultado de dichas iniciativas.	No reportado.		
EN7	Iniciativas para reducir el consumo indirecto de energía y las reducciones logradas con dichas iniciativas.	No reportado.		
Agua				
EN8	Captación total de agua por fuentes.	34, 35 y 36		C
EN9	Fuentes de agua que han sido afectadas significativamente por la captación de agua.	34, 35 y 36		C
EN10	Porcentaje y volumen total de agua reciclada y reutilizada.	34, 35 y 36		C
Biodiversidad				
EN11	Descripción de terrenos adyacentes o ubicados dentro de espacios naturales protegidos o de áreas de alta biodiversidad no protegidas. Indíquese la localización y el tamaño de terrenos en propiedad, arrendados o que son gestionados de alto valor en biodiversidad en zonas ajenas a áreas protegidas.	38		C
MM1	Cantidad de tierra perturbada y rehabilitada por las actividades propias de la empresa.	28		C
EN12	Descripción de los impactos más significativos en la biodiversidad en espacios naturales protegidos o en áreas de alta biodiversidad no protegidas, derivados de las actividades, productos y servicios en áreas protegidas y en áreas de alto valor en biodiversidad en zonas ajenas a las áreas protegidas.	En el 2012 no presentamos ningún impacto relevante en la biodiversidad.		C
EN13	Hábitats protegidos o restaurados.	38		C
EN14	Estrategias y acciones implantadas y planificadas para la gestión de impactos sobre la biodiversidad.	38		C

MM2	El número y porcentaje de localidades que han sido identificadas por la empresa que requieran un plan de manejo de biodiversidad.	No contamos con territorios que requieran de un plan de gestión de la biodiversidad.	C
EN15	Número de especies, desglosadas en función de su peligro de extinción, incluidas en la Lista Roja de la Unión Internacional para la Conservación de la Naturaleza (UICN) y en listados nacionales, y cuyos hábitats se encuentren en áreas afectadas por las operaciones según el grado de amenaza de la especie.	No aplica.	C
Emisión, vertidos y residuos			
EN16	Emisiones totales, directas e indirectas, de gases de efecto invernadero, en peso.	37	C
EN17	Otras emisiones indirectas de gases de efecto invernadero, en peso.	No se han identificado otras fuentes de emisiones.	C
EN18	Iniciativas para reducir las emisiones de gases de efecto invernadero y las reducciones logradas.	No reportado.	C
EN19	Emisiones de sustancias destructoras de la capa ozono, en peso.	En Antamina no emitimos sustancias destructoras de la capa de ozono.	C
EN20	NOx, SOx, y otras emisiones significativas al aire por tipo y peso.	36	C
EN21	Vertidos totales de aguas residuales, según su naturaleza y destino.	34 - 36	C
EN22	Peso total de residuos generados, según tipo y método de tratamiento.	38	C
MM3	Cantidad total de sobrecargas, rocas, residuos y lodos, así como la identificación de riesgos asociados.	<p>Para la obtención de los minerales que producimos (cobre, zinc, molibdeno), las operaciones de Antamina remueven grandes cantidades de desmonte y rocas, los cuales son procesados física y químicamente para poder acceder al mineral. Este proceso físico-químico genera además residuos que son gestionados y dispuestos responsablemente.</p> <p>No registramos la cantidad exacta debido la falta de sistematización progresiva de la información de este indicador.</p>	P
EN23	Número total y volumen de los derrames accidentales más significativos.	Ver sección Caso VS1	C
EN24	Peso de los residuos transportados, importados, exportados o tratados que se consideran peligrosos según la clasificación del Convenio de Basilea, anexos I, II, III y VIII, y porcentaje de residuos transportados internacionalmente.	No reportado.	
EN25	Identificación, tamaño, estado de protección y valor de biodiversidad de recursos hídricos y hábitats relacionados afectados significativamente por vertidos de agua y aguas de escorrentía de la organización informante.	No reportado.	

Productos y servicios			
EN26	Iniciativas para mitigar los impactos ambientales de los productos y servicios, y grado de reducción de esos impactos.	<p>No aplica.</p> <p>En Antamina producimos materias primas, específicamente metales. Por ser elementos primarios, sus propiedades físico químicas son estándares, no existen mecanismos para mejorar su desempeño ambiental.</p>	C
EN27	Porcentaje de productos vendidos y sus materiales de empaque, que son recuperados al final de su vida útil, por categorías de productos.	<p>No aplica.</p> <p>En Antamina transportamos nuestros productos en forma de mineral crudo, por medio del mineroducto y vehículos que descargan el material directamente en la bodega de los buques que llevan el producto a los clientes. Por este motivo no utilizamos materiales de empaque que puedan ser recuperados.</p>	C
Cumplimiento normativo			
EN28	Coste de las multas significativas y número de sanciones no monetarias por incumplimiento de la normativa ambiental.	Al 2012 no hemos recibido multas por estos temas.	C
Transporte			
EN29	Impactos ambientales significativos del transporte de productos y otros bienes y materiales utilizados para las actividades de la organización, así como del transporte de personal.	No reportado.	
General			
EN30	Desglose por tipo del total de gastos e inversiones ambientales.	33	C
INDICADORES DE DESEMPEÑO SOCIAL			
Indicadores de desempeño de prácticas laborales y ética en el trabajo			
Empleo			
LA1	Desglose del colectivo de trabajadores por tipo de empleo, por contrato y por región.	<p>44 - 45</p> <p>No consignamos información sobre colaboradores a tiempo parcial ni estacionales debido a que en la industria minera, los turnos de producción suelen ser continuos durante los 365 días del año; por lo que no existe la figura del trabajo a tiempo parcial o estacional.</p>	P
LA2	Número total de empleados y rotación media de empleados, desglosados por grupo de edad, sexo y región.	<p>44 - 45</p> <p>No consignamos información en cifras de este indicador, debido a que el proceso de recojo de información para el reporte 2012 solo tomó en cuenta los ratios y no necesariamente las cifras en unidades.</p>	P
LA3	Beneficios sociales para los empleados con jornada completa, que no se ofrecen a los empleados temporales o de media jornada, desglosados por actividad principal.	47	C

Relaciones empresa/trabajador			
LA4	Porcentaje de empleados cubiertos por un convenio colectivo.	48	C
LA5	Periodo(s) mínimo(s) de preaviso relativo(s) a cambios organizativos, incluyendo si estas notificaciones son especificadas en los convenios colectivos.	Los procesos de preaviso respecto de cambios organizacionales, convenios colectivos y otros se regulan por los plazos establecidos en la legislación laboral del Perú.	C
Salud y seguridad en el trabajo			
LA6	Porcentaje del total de trabajadores que están representados en los comités de seguridad y salud conjuntos de dirección-empleados, establecidos para ayudar a controlar y asesorar sobre los programas de seguridad y salud laboral.	El 100% de nuestros trabajadores están representados.	C
MM4	El número de huelgas y cierres patronales que exceden una semana.	No se registraron huelgas.	C
LA7	Tasas de absentismo, enfermedades profesionales, días perdidos y número de víctimas mortales relacionadas con el trabajo por región.	50	C
LA8	Programas de educación, formación, asesoramiento, prevención y control de riesgos que se apliquen a los trabajadores, a sus familias o a los miembros de la comunidad en relación con enfermedades graves.	51	C
LA9	Asuntos de salud y seguridad cubiertos en acuerdos formales con sindicatos.	No reportado.	
Formación y educación			
LA10	Promedio de horas de formación al año por empleado, desglosado por categoría de empleado.	45 - 46	C
LA11	Programas de gestión de habilidades y de formación continua que fomenten la empleabilidad de los trabajadores y que los apoyen en la gestión del final de sus carreras profesionales.	46	C
LA12	Porcentaje de empleados que reciben evaluaciones regulares del desempeño y de desarrollo profesional.	46	C
Diversidad e igualdad de oportunidades			
LA13	Composición de los órganos de gobierno corporativo y plantilla, desglosados por sexo, grupo de edad, pertenencia a minorías y otros indicadores de diversidad.	44 No se reportan indicadores de diversidad en el directorio pues no se tienen indicadores de diversidad establecidos para la compañía considerando que su población es poco significativa.	P

LA14	Relación entre salario base de los hombres con respecto al de las mujeres, desglosado por categoría profesional.	No existe distinción entre salarios de hombres y mujeres en ninguna de las categorías laborales.	P
INDICADORES DE DESEMPEÑO DE DERECHOS HUMANOS			
Prácticas de inversión y abastecimiento			
HR1	Porcentaje y número total de acuerdos de inversión significativos que incluyan cláusulas de DD. HH. o que hayan sido objeto de análisis en materia de DD. HH.	48 - 49 No tenemos disponible la definición acerca de lo consideramos acuerdo significativo ni su porcentaje específico debido a que la información al interior de la compañía no está lo suficientemente consolidada ni sistematizada en detalle, considerando que en principio todos nuestros proveedores y contratistas se adscriben a nuestro Código de Conducta y políticas que ya contemplan aspectos de DD. HH.	P
HR2	Porcentaje de los distribuidores y contratistas que han sido objeto de análisis en materia de DD. HH., y medidas adoptadas como consecuencia.	48 - 49 No tenemos disponible la información del porcentaje debido a que en principio todos nuestros proveedores y contratistas se adscriben a nuestro Código de Conducta y políticas que ya contemplan aspectos de DD. HH.	P
HR3	Total de horas de formación de los empleados sobre políticas y procedimientos relacionados con aquellos aspectos de los derechos humanos relevantes para sus actividades, incluyendo el porcentaje de empleados formados.	47 No tenemos disponible el dato del porcentaje de personal formado debido a la falta de sistematización progresiva de la información de este indicador.	P
No discriminación			
HR4	Número total de incidentes de discriminación y medidas adoptadas.	No hemos registrado incidentes de este tipo. En Antamina promovemos un ambiente de igualdad de oportunidades y libre de discriminación y hostigamiento. No aplica la información de las medidas adoptadas debido a que no se han suscitado hechos a los que se refiere el indicador.	C
Libertad de asociación y convenios colectivos			
HR5	Actividades de la compañía en las que el derecho a libertad de asociación y de acogerse a convenios colectivos pueda correr importantes riesgos, y medidas adoptadas para respaldar estos derechos.	48	C
Explotación infantil			
HR6	Actividades identificadas que conllevan un riesgo potencial de incidentes de explotación infantil, y medidas adoptadas para contribuir a su eliminación.	Como parte de nuestra política y los convenios establecidos con la Organización Internacional del Trabajo (OIT), no incurrimos en trabajo infantil dentro de nuestras operaciones. Nuestros controles de ingreso impiden la contratación de menores de edad.	C
Trabajos forzados			
HR7	Operaciones identificadas como de riesgo significativo de ser origen de episodios de trabajo forzado o no consentido, y las medidas adoptadas para contribuir a su eliminación.	A través de los mecanismos de comunicación existentes, Antamina evita el riesgo de trabajo forzado no consentido, ya que cualquier colaborador es libre de expresar su malestar frente a esta situación. Por otro lado, el Código de Conducta, distribuido a todos los colaboradores al inicio de la relación laboral, cuenta con mecanismos de denuncia. Asimismo, tenemos un procedimiento para negarse a realizar trabajos inseguros.	C

Prácticas de seguridad			
HR8	Porcentaje del personal de seguridad que ha sido formado en las políticas o procedimientos de la organización en aspectos de DD. HH. relevantes para las actividades.	No reportado.	
MM5	Operaciones adyacentes a territorios indígenas.	38	P
		No tenemos disponible la información sobre el porcentaje debido a la falta de sistematización progresiva de la información de este indicador.	
Derechos de los indígenas			
HR9	Número total de incidentes relacionados con violaciones de los derechos de los indígenas y medidas adoptadas.	No se registraron incidentes de este tipo.	C
INDICADORES DEL DESEMPEÑO DE SOCIEDAD			
Comunidad			
SO1	Naturaleza, alcance y efectividad de programas y prácticas para evaluar y gestionar los impactos de las operaciones en las comunidades, incluyendo entrada, operación y salida de la empresa.	20 - 23	C
MM6	Número y descripción de disputas significativas relacionadas con el uso de tierras y los derechos de costumbre de comunidades locales e indígenas y mecanismos de queja utilizados para resolver disputas.	43	C
MM7	Indicar cómo los mecanismos de quejas fueron utilizados para resolver disputas relacionadas con el uso de tierras y los derechos de costumbre de comunidades locales e indígenas, así como los resultados.	42	C
MM8	Número y porcentaje de áreas en las que opera la empresa donde existen actividades de minería artesanal y pequeña minería, o que se producen en localidades adyacentes a la empresa, así como los riesgos asociados y las acciones tomadas para gestionar y mitigar estos riesgos.	En la zona de influencia de Antamina no hay evidencia de presencia de minería artesanal.	C
MM9	Localidades donde se han llevado a cabo reasentamientos, el número de habitantes reasentados y cómo su calidad de vida fue afectada.	No aplica.	C
MM10	Número y porcentaje de operaciones con planes de cierre de mina.	No aplica.	C
Corrupción			
SO2	Porcentaje y número total de unidades de negocio analizadas con respecto a riesgos relacionados con la corrupción.	11, 12	P
		No tenemos disponible la información sobre el porcentaje debido a la falta de sistematización progresiva de la información de este indicador.	

SO3	Porcentaje de empleados formados en las políticas y procedimientos anticorrupción de la organización.	100%	C
SO4	Medidas tomadas en respuesta a incidentes de corrupción.	12	C
		No tenemos disponible la información sobre las medidas tomadas debido a que las denuncias recibidas que contravienen nuestro Código de Conducta aún son materia de investigación.	
Política pública			
SO5	Posición en las políticas públicas y participación en el desarrollo de las mismas actividades de <i>lobbying</i> .	La Sociedad Nacional de Minería, Petróleo y Energía se encarga de promover las actividades de los sectores a los que representa y de gestionar los intereses de sus agremiados. Independientemente de ello, los funcionarios de la empresa que mantienen relación con entidades gubernamentales están obligados a seguir los lineamientos de nuestro Código de Conducta en sus gestiones ante cualquier autoridad.	C
SO6	Valor total de las aportaciones financieras y en especie a partidos políticos o a instituciones relacionadas, por países.	No realizamos aportes a partidos ni instituciones políticas.	C
Comportamiento de competencia desleal			
SO7	Número total de acciones por causas relacionadas con prácticas monopolísticas y contra la libre competencia, y sus resultados.	No aplica.	
Cumplimiento normativo			
SO8	Valor monetario de sanciones y multas significativas y número total de sanciones no monetarias derivadas del incumplimiento de las leyes y regulaciones.	No hemos recibido multas al respecto.	C
INDICADORES DE DESEMPEÑO SOBRE RESPONSABILIDAD DE LOS PRODUCTOS			
Salud y seguridad del cliente			
MM11	Programas y nivel de progreso relacionados a la gestión de materiales (compra, producción y deshecho).	Ver Reporte de Sostenibilidad 2010 pg. 171	C
PR1	Fases del ciclo de vida de los productos y servicios en las que se evalúan, para en su caso ser mejorados, sus impactos en la salud y seguridad de los clientes, y porcentaje de categorías de productos y servicios significativos sujetos a tales procedimientos de evaluación.	Ya que nuestros productos son commodities, la información más importante solicitada por nuestros clientes es sobre la calidad del producto; de ello depende su aceptación o rechazo, ya sea que el elemento observado: • Sea perjudicial para el producto final. • Afecte su proceso productivo. • Pueda contaminar el ambiente, ya que algunos países cuentan con límites máximos permisibles para el contenido de algunos elementos en los concentrados considerados nocivos al ambiente por dichos países.	C
PR2	Número total de incidentes derivados del incumplimiento de la regulación legal o de los códigos voluntarios relativos a los impactos de los productos y servicios en la salud y la seguridad durante su ciclo de vida, distribuidos en función del tipo de resultado de dichos incidentes.	No reportado.	

Etiquetado de productos y servicios			
PR3	Tipo de información sobre los productos y servicios que son requeridos por los procedimientos en vigor y la normativa, y porcentaje de productos y servicios sujetos a tales requerimientos informativos.	No aplica, debido a que nuestros productos son commodities.	C
PR4	Número total de incumplimientos de la regulación y de los códigos voluntarios relativos a la información y al etiquetado de los productos y servicios, distribuidos en función del tipo de resultado de dichos incidentes.	No aplica, debido a que nuestros productos son commodities.	C
PR5	Prácticas con respecto a la satisfacción del cliente, incluyendo los resultados de los estudios de satisfacción del cliente.	9	
Comunicaciones de marketing			
PR6	Programas de cumplimiento de leyes o adhesión a estándares y códigos voluntarios mencionados en comunicaciones de marketing, incluidos la publicidad, otras actividades promocionadas y los patrocinios.	No aplica, debido a que nuestros productos son <i>commodities</i> .	C
PR7	Número total de incidentes fruto del incumplimiento de las regulaciones relativas a las comunicaciones de marketing, incluyendo la publicidad, la promoción y el patrocinio distribuidos en función del tipo de resultado de dichos incidentes.	No aplica, debido a que nuestros productos son <i>commodities</i> .	C
Privacidad del cliente			
PR8	Número total de reclamaciones debidamente fundamentadas en relación con el respeto a la privacidad y la fuga de datos personales de clientes.	No aplica, debido a que nuestros productos son <i>commodities</i> .	C
Cumplimiento normativo			
PR9	Número total de reclamaciones debidamente fundamentadas en relación con el respeto a la privacidad y la fuga de datos personales de clientes.	No presentamos multas por estos temas.	C



Para mayor información puede revisar nuestro Reporte de Sostenibilidad 2012 que cumple con el nivel de aplicación A, otorgado por la Global Reporting Initiative.

Lima: Av. El Derby 055, piso 8, oficina 801, Torre I, Santiago de Surco

Áncash: Calle Celso Bambarén 1065, Huaraz - Plaza de Armas s/n distrito de San Marcos

Teléfono: (51 1) 217-3000

www.antamina.com

