

Compañía  
de Minas



Buenaventura



# REPORTE SOCIAL Y AMBIENTAL

## 2007



# REPORTE SOCIAL Y AMBIENTAL 2007







# MENSAJE A LOS LECTORES

A lo largo de sus más de 50 años de actividades, nuestra empresa se ha caracterizado por cumplir con estándares de nivel internacional en todas sus operaciones. Esto nos permite diferenciarnos y poder decir que somos una empresa peruana que ha evolucionado hacia niveles globales sin perder nuestro principal compromiso: el desarrollo del país.

Conscientes de nuestra responsabilidad social y ambiental, hemos construido un gran sueño alineado con los de las comunidades con las cuales nos relacionamos. Por ello, incorporamos a nuestra gestión el concepto de la responsabilidad social compartida y nos unimos al Estado para contribuir con el desarrollo descentralizado del Perú, diseñando y ejecutando programas basados en un enfoque de sostenibilidad. Creemos firmemente en que el camino hacia el desarrollo depende en gran medida del trabajo conjunto entre el sector público y el privado y en la participación activa de las comunidades.

Asimismo, buscamos, mediante nuestra actividad minero-metalúrgica, generar oportunidades de empleo en todas las ciudades donde operamos, brindándole a nuestro equipo humano el mejor ambiente de trabajo y posibilidades de desarrollo profesional y personal.

Inspirada en los principios con que fue fundada y en concordancia con su política corporativa, la Compañía de Minas Buenaventura se une al esfuerzo por combatir la pobreza, para generar un Perú con iguales oportunidades para todos y contribuir al logro de las metas nacionales.

Roque Benavides  
Gerente general





# ÍNDICE

|                           |    |
|---------------------------|----|
| MENSAJE A LOS LECTORES    | 5  |
| 1 BUENAVENTURA            | 9  |
| 2 GESTIÓN AMBIENTAL       | 17 |
| 3 RELACIONES COMUNITARIAS | 29 |
| 4 RECURSOS HUMANOS        | 45 |
| 5 BUENAVENTURA EN CIFRAS  | 61 |









1

BUENAVENTURA



# Creemos firmemente que alcanzar el desarrollo depende en gran medida del trabajo conjunto entre el sector público y el privado y de la participación activa de las comunidades.

Iniciamos nuestras labores como compañía minera en 1953, en el departamento de Huancavelica, con la constitución de la primera unidad de producción minera, Julcani, productora principalmente de plata, plomo, cobre y zinc. Desde entonces, gracias a nuestras permanentes campañas de exploración y búsqueda de nuevos negocios, nos hemos posicionado como la mayor empresa minera nacional.

Nuestras actividades incluyen la exploración, explotación y el tratamiento de oro, plata y otros metales. En la actualidad, operamos en el Perú siete unidades mineras: Julcani, Recuperada y Antapite en Huancavelica; Uchucchacua en Lima; y Orcopampa, Caravelí y Shila-Paula en Arequipa.

Paralelamente, estamos ejecutando proyectos de exploración en distintas partes del país y hemos expandido nuestra búsqueda de oportunidades fuera de nuestras fronteras, concretamente a Argentina.

Durante el 2007 invertimos aproximadamente 35,6 millones de dólares americanos en exploración en el Perú, tanto en proyectos generativos como en exploraciones en los alrededores de nuestras unidades mineras. Éstas últimas se han centrado en los proyectos Trapiche (en Apurímac); El Faique (en Piura); El Milagro-Titiminas (en Ayacucho), Huañacancha y Lillinta (en Huancavelica). Tene-





mos, además, una importante participación en los proyectos de La Zanja (53%) Tantahuatay (40%) y Consolidada Hualgayoc (50%). Así mismo, el 2007 Newmont Peru cesionó las propiedades del Proyecto Breapampa a Buenaventura para realizar trabajos de exploración.

Nuestra participación en otras empresas mineras es también considerable. Así, somos los mayores accionistas de la Sociedad Minera El Brocal (34,29%); de CEDIMIN (100%); de Buenaventura Ingenieros S.A. (100%); y del Consorcio Energético de Huancavelica, CONENHUA (100%). Asimismo, tenemos intereses en reconocidas compañías mineras, como Yanacocha (43,65%), mediante nuestra asociación con Newmont Mining —una de las productoras de oro más importantes a nivel mundial y socia de banco Mundial vía la CFI—; y la Sociedad Minera Cerro Verde (18,50%), una importante productora de cobre en el sur del Perú, operada por el socio mayoritario Freeport – Mc Moran Cooper & Gold Inc.

## VISIÓN

Ser una empresa minero-metalúrgica globalmente competitiva. Líderes en términos de seguridad y generación de oportunidades para el desarrollo integral de nuestro equipo humano, así como en rentabilidad y creación de valor para los accionistas. Estamos plenamente comprometidos con un manejo responsable del medio ambiente y con el desarrollo sostenible de las comunidades en las que operamos.

## MISIÓN

- Formar y mantener un equipo humano multidisciplinario con excelencia empresarial.
- Llevar a cabo operaciones minero-metalúrgicas de manera segura y eficiente aplicando los más altos estándares de la industria.
- Promover el crecimiento y desarrollo orgánico, principalmente a través de las exploraciones y la investigación metalúrgica.
- Propiciar nuestra asociación con empresas afines de primer nivel en el mundo.
- Adquirir y desarrollar activos mineros en Iberoamérica.
- Diversificar nuestra producción a otros metales y energía.
- Mantener el contacto y la transparencia con nuestros accionistas, las autoridades y demás grupos de interés (*stakeholders*).
- Aplicar las mejores prácticas de gobierno corporativo.
- Lograr excelencia ambiental en nuestras operaciones y exploraciones.
- Desarrollar y promover alianzas estratégicas con las comunidades donde operamos, participando activamente en favor de su desarrollo sostenible.
- Lograr un ambiente de trabajo que promueva el desarrollo humano y profesional en todos los ámbitos de la empresa.
- Explorar por recursos hídricos y propiciar el aprovechamiento racional de los mismos.

## VALORES

### INTEGRIDAD

Nuestras acciones y decisiones son guiadas por nuestra visión e implican un comportamiento personal consecuente con los mandatos contenidos en la misión y los valores de nuestra empresa. La integridad refleja un compromiso así como la disposición personal a apoyar, por encima de nuestros intereses particulares, los intereses de Buenaventura.

### LABORIOSIDAD

Devoción por el trabajo como conducta personal y forma de vida. Llevamos a cabo nuestro trabajo poniendo siempre el máximo esfuerzo y constancia para alcanzar los objetivos de nuestra empresa. Implica también una disposición personal a apoyar a los que nos rodean a efectuar sus labores con el mismo ímpetu.





## LEALTAD

Es un compromiso con nuestra empresa y con las personas que la conforman en el esfuerzo por alcanzar la visión de Buenaventura por encima de cualquier interés personal. Implica actuar día a día con transparencia y honestidad, cultivando nuestros valores empresariales, y apoyando permanentemente la misión que nos hemos fijado.

## RESPETO

Consideración de la dignidad humana. Es tolerar y valorar la cultura, tradiciones, costumbres, aportes y valores de las personas y de todos los grupos de interés (*stakeholders*) de nuestra Compañía. Reconocemos que el respeto es la base de toda convivencia en sociedad.

## HONESTIDAD

Es rectitud en el comportamiento.

## TRANSPARENCIA

Claridad en nuestros actos y veracidad en la comunicación interna y externa de la Compañía. Supone el compromiso de la Compañía y de las personas que la conforman de brindar información objetiva, oportuna y veraz.

# GOBIERNO CORPORATIVO

## MEDIDAS DE GOBIERNO CORPORATIVO

Buenaventura ha implementado un amplio conjunto de normas con el fin de asegurar un buen gobierno corporativo. Estas se inspiran en las recomendaciones de importantes organizaciones internacionales, como la Organización de Cooperación y Desarrollo Económicos (OCDE), el Foro Mundial sobre Gobierno Corporativo y el Banco Mundial/Corporación Financiera Internacional (IFC, por sus siglas en inglés).

## EL DIRECTORIO

El Directorio de Buenaventura está compuesto por siete miembros, cinco de los cuales son independientes. En virtud del compromiso de transparencia de la empresa con sus accionistas, una persona designada por los Fondos de Pensiones del Perú forma parte del Directorio y participa en las actividades del Comité Directivo. Para nuestra Gerencia, el Directorio es un recurso de valor agregado en tanto presta dirección y asesoría.





El campamento de Machucancha, de nuestra unidad minera Antapite, recibe energía del Sistema Interconectado Nacional y también por generación propia, mediante un grupo electrógeno Sulzer de 950 kw nominales.

Cuatro comités apoyan la labor del Directorio: Auditoría, Compensaciones, Nominaciones y Gobierno Corporativo. Cada uno de estos comités está compuesto en su mayoría por directores independientes. El Comité de Auditoría, en particular, está compuesto exclusivamente por miembros independientes del Directorio. Por su parte, el Comité de Gobierno Corporativo asume la responsabilidad de todas las iniciativas vinculadas al gobierno corporativo de Buenaventura.

Los cargos de Presidente del Directorio y de Gerente General de Buenaventura están separados, a fin de asegurar la imparcialidad del Directorio al momento de evaluar y supervisar la Gerencia.

Finalmente, Buenaventura lleva a cabo evaluaciones periódicas del Directorio, las cuales son realizadas por un director principal en conjunto con los directores independientes.

Para Buenaventura es primordial informar en forma correcta y oportuna al mercado. Con este propósito, creó un Comité de Revelaciones, cuya función es transmitir al mercado toda la información pertinente apenas finalizan las reuniones del Directorio. Con ello se busca, además, evitar retrasos en la comunicación que abran la posibilidad de que personal interno con acceso a información privilegiada dé mal uso de esta información de la Compañía.

### CÓDIGO DE ÉTICA

Para abordar temas de integridad y conducta, el Directorio aprobó un Código de Ética que se encuentra a disposición de todas las partes interesadas y cuya lectura es obligatoria para todos los empleados de la Compañía y los miembros del Directorio. Este código se refiere principalmente a conflictos de interés y transacciones relacionadas. El oficial encargado de ética reporta al Comité de Auditoría y tiene la misión de supervisar que los empleados, los gerentes y los directores cumplan con las normas establecidas.

Tanto el oficial de Ética como el Presidente del Comité de Auditoría pueden ser contactados por medio de un sistema de denuncia de irregularidades que permite a quienes tienen intereses en la Compañía informar en forma anónima sobre cualquier posible sospecha o información de violación al Código de Ética.

### TRANSPARENCIA: CALIDAD E INTEGRIDAD DEL INFORME FINANCIERO

El Comité de Revelaciones y el Directorio son responsables de publicar los estados financieros y el Informe Anual con la participación activa de la Gerencia. Buenaventura se rige por normas internacionales de publicación de informes y, usualmente,



los estados financieros se adhieren a las prácticas contables generalmente aceptadas (GAAP) de Estados Unidos.

Los informes financieros son revisados por un auditor independiente externo que responde ante el Directorio. La empresa publica información de control y propiedad accionaria cada mes y no se involucra en ningún acuerdo de accionistas que pueda perjudicar su sistema de gobierno corporativo o el trato con sus accionistas. De igual manera, la Compañía informa a sus accionistas sobre todas las relaciones comerciales y las disposiciones sustanciales de los contratos que suscribe.

### Premios recibidos

En el año 2007, Buenaventura recibió tres premios otorgados en el II Concurso de Buen Gobierno Corporativo promovido por Procapitales y la Universidad Peruana de Ciencias Aplicadas – UPC. Concretamente, los reconocimientos recibidos fueron los siguientes:

- Mejores Políticas de Directorio
- Transparencia de la Información
- Premio Especial de la Bolsa de Valores

## SUSCRIPCIÓN DE COMPROMISOS

A lo largo de nuestra historia, hemos suscrito numerosos compromisos con instituciones nacionales e internacionales, los que fortalecen nuestra gestión y refuerzan nuestras políticas de gobierno corporativo. Nos ceñimos rigurosamente a las normas y principios de estas organizaciones, y demostramos así total transparencia en nuestras actividades.

- Pacto Global
- Código de Ética y Conducta de la SNMPE
- Ley Sarbanes Oxley (SOX)
- New York Stock Exchange (NYSE)
- Bolsa de Valores de Lima
- World Gold Council
- Silver Institute
- Companies Circle of the Latin American Governance Round Table





## UBICACIÓN DE NUESTRAS UNIDADES Y PROYECTOS MINEROS









# 2 GESTIÓN AMBIENTAL





Sabemos que  
mediante un  
manejo ambiental  
responsable y  
nuestro aporte  
al desarrollo  
económico  
y social,  
contribuiremos  
a mejorar la  
calidad de vida  
de las  
comunidades  
vecinas a nuestras  
operaciones.

Los índices de gestión en el ejercicio 2007 en todas nuestras unidades y proyectos muestran y garantizan un adecuado control ambiental en las zonas donde operamos y sus ámbitos de influencia directa e indirecta.

## CERTIFICACIÓN ISO 14001

La gestión ambiental de nuestras actividades se guía mediante el cumplimiento de la norma ISO 14001, certificada en nuestras unidades de Uchucchacua, Orcopampa, Julcani y Antapite. Esta norma, que orienta los procesos de producción al interior de una empresa u organización y sus efectos sobre el entorno, garantiza que mantenemos una adecuada gestión sobre los diversos componentes ambientales en nuestras operaciones mineras.



En la actualidad, venimos trabajando para alcanzar el Sistema de Gestión Integrado, el cual incluye, además de la norma ISO 14001, la de calidad ISO 9001 y la de seguridad OHSAS 18001. Nuestro objetivo es certificar estas normas en todas nuestras unidades.

#### VIGENCIA Y ALCANCES DE LA CERTIFICACIÓN ISO 14001

| UNIDAD      | CERTIFICACIÓN INICIAL | VIGENCIA DEL CERTIFICADO | ALCANCE DE LA CERTIFICACIÓN   |
|-------------|-----------------------|--------------------------|---|
| Orcopampa   | Enero 2002            | Junio 2008               | Exploración, explotación subterránea y beneficio de mineral. Incluye los procesos de soporte.   |
| Uchucchacua | Diciembre 2003        | Mayo 2010                | Exploración, explotación subterránea y beneficio de mineral. Incluye los procesos de soporte.   |
| Antapite    | Septiembre 2005       | Septiembre 2008          | Exploración, explotación subterránea y beneficio de mineral, además de los procesos de soporte. Esta certificación incluye a todas las empresas especializadas. |
| Julcani     | Febrero 2007          | Febrero 2010             | Exploración, explotación subterránea, concentración de mineral polimetálico. Incluye los procesos de cierre de mina y los procesos de soporte.                  |

Producimos plantones de especies de la región y los utilizamos en los programas de forestación y en las actividades de cierre de las minas.





## CANTIDAD Y LA CALIDAD DEL AGUA

El uso racional de las fuentes de agua, el tratamiento de los efluentes y el monitoreo periódico de la calidad del agua del entorno en el que operamos son preocupaciones importantes en la gestión ambiental de todas nuestras unidades y proyectos. Nuestro propósito es operar brindando bienestar a las comunidades y a nuestros colaboradores, preservando el medio ambiente.

Todas nuestras unidades cuentan con autorizaciones de uso y vertimiento de aguas, emitidas por la Administración Técnica del Distrito de Riego (ATDR) y la Dirección General de Salud (DIGESA), respectivamente.

En las diferentes estaciones de monitoreo de calidad de agua, evaluamos los parámetros físico-químicos establecidos por la Ley General de Aguas o por la Resolución Ministerial 011-96-EM / VMM, según corresponda, tales como pH, sólidos totales en suspensión (TSS), metales totales y disueltos, y cianuro (WAD – Total).

En nuestras unidades de Orcopampa, Uchuchacua, Recuperada y Antapite recirculamos los efluentes orientándonos a una “descarga cero”, con el fin de reducir el consumo de agua fresca.

### MONITOREO DE EFLUENTES

Con el objetivo de asegurar que los efluentes cumplan con los estándares establecidos por la reglamentación ambiental, los monitoreamos constantemente. Los análisis son realizados por laboratorios debidamente acreditados por INDECOPI. Trimestralmente, presentamos nuestros resultados al MINEM y a la DIGESA. De ser el caso, tratamos los efluentes de las mina en pozas de sedimentación para decantar y recuperar los sólidos en suspensión y mejorar así la calidad del agua.



## RESULTADOS PROMEDIO DE LOS ANÁLISIS DE EFLUENTES LÍQUIDOS DE LAS PRINCIPALES ESTACIONES, 2007

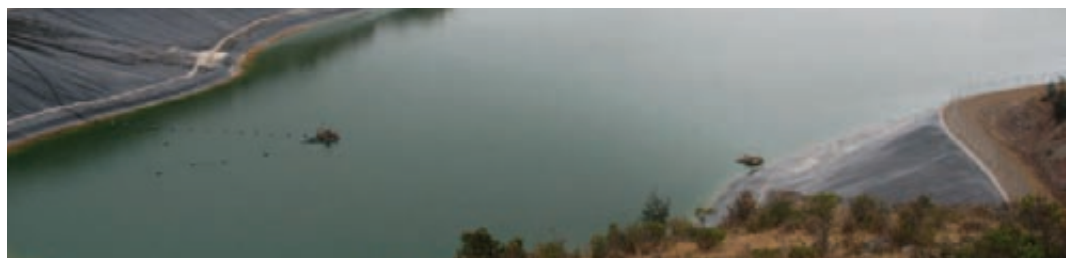
| UNIDAD      | ESTACIÓN | PARÁMETRO |            |           |           |           |           |           |                 |
|-------------|----------|-----------|------------|-----------|-----------|-----------|-----------|-----------|-----------------|
|             |          | pH        | TSS (mg/L) | Pb (mg/L) | Cu (mg/L) | Zn (mg/L) | Fe (mg/L) | As (mg/L) | CN Total (mg/L) |
| Uchucchacua | EU-20    | 7,8       | <16,8      | <0,04     | <0,01     | 0,13      | <0,04     | <0,03     | <0,03           |
| Orcopampa   | ECH-1    | 7,3       | 9,1        | 0,07      | 0,04      | 0,05      | 0,1       | 0,01      | 0,01            |
|             | ECH-10   | 7,7       | 28,3       | 0,08      | 0,02      | 0,02      | 0,1       | 0,01      | 0,01            |
| Antapite    | ECH-2    | 7,3       | 7,1        | 0,08      | 0,04      | 0,06      | 1,1       | 0,01      | 0,01            |
|             | E-11     | 7,5       | 27,6       | 0,03      | 0,01      | 0,03      | 0,5       | 0,01      | 0,02            |
|             | E-8      | 7,3       | 11,3       | 0,03      | 0,01      | 0,14      | 0,3       | 0,01      | 0,01            |
| Julcani     | PZ-3     | 7,3       | -          | 0,05      | 0,01      | 0,05      | 0,8       | 0,02      | 0,01            |
|             | EJ-16    | 7,6       | 13,3       | <0,02     | <0,1      | 0,07      | <0,1      | <0,1      | <0,01           |
|             | EJ-17    | 7,8       | 14,1       | <0,01     | <0,01     | <0,14     | <0,2      | <0,01     | <0,01           |
| Recuperada  | ECE-7    | 7,7       | 8,2        | 0,01      | 0,01      | 0,73      | 0,02      | 0,01      | 0,01            |
|             | En todo  | 6<pH<9    | 50         | 0,4       | 1         | 3         | 2         | 1         | 1               |
| LMP         | Promedio | 6<pH<9    | 25         | 0,2       | 0,3       | 1         | 1         | 0,5       | 1               |

## MONITOREO DE LOS CUERPOS RECEPTORES

Evaluamos constantemente la calidad del agua de los cuerpos receptores de nuestras unidades y comparamos nuestros análisis con los valores límite de la Ley General de Aguas (Ley 17752, Clase III – Agua para consumo de animales y riego de vegetales).

En 2007, los resultados de todas las estaciones de nuestras unidades y proyectos se mantuvieron por debajo de los límites máximos permitidos por la normatividad vigente.

La evaluación permanente de la calidad del agua de los cuerpos receptores nos permite controlar estrictamente el impacto ambiental de nuestras actividades.



## RESULTADOS DE LOS ANÁLISIS DE LOS CUERPOS RECEPTORES DE AGUA DE LAS PRINCIPALES ESTACIONES, 2007

|             |          | PARÁMETRO |            |           |           |           |           |           |               |
|-------------|----------|-----------|------------|-----------|-----------|-----------|-----------|-----------|---------------|
| UNIDAD      | ESTACIÓN | pH        | TSS (mg/L) | Pb (mg/L) | Cu (mg/L) | Zn (mg/L) | Fe (mg/L) | As (mg/L) | CN Wad (mg/L) |
| Uchucchacua | EU-15    | 8,2       | <11,9      | <0,07     | <0,01     | <0,09     | <0,3      | <0,04     | <0,01         |
| Orcopampa   | EO-1     | 7,8       | 8,3        | 0,07      | 0,01      | 0,02      | 0,24      | 0,007     | 0,004         |
| Antapite    | EO-2     | 7,9       | 9,5        | 0,07      | 0,01      | 0,02      | 0,21      | 0,007     | 0,004         |
|             | E-3      | 7,3       | 43         | 0,02      | 0,01      | 0,07      | 1,3       | 0,3       | <0,01         |
| Julcani     | E-5      | 7,2       | 11,1       | 0,02      | 0,02      | 0,04      | 0,3       | 0,01      | 0,01          |
|             | E-J2     | 7,9       | 43,8       | 0,03      | 0,01      | 1,2       | 3,8       | <0,06     | <0,01         |
| Recuperada  | ER-14    | 7,2       | 24,7       | 0,02      | 0,01      | 0,4       | 0,9       | 0,07      | 0,01          |
| Caravelí    | PM-3     | 7,2       | 7,5        | 0,01      | 0,01      | 0,01      | 0,2       | 0,02      | <0,01         |
| LMP         |          | -         | -          | 0,1       | 0,5       | 25        | -         | 0,2       | 0,1           |

En cuanto al agua destinada para consumo humano, realizamos un cuidadoso tratamiento que incluye la captación, transporte, almacenamiento, cloración y distribución del agua, según los estándares de la Organización Mundial de la Salud (OMS). De esta forma, garantizamos la salud de nuestros colaboradores y de quienes habitan en nuestros campamentos.



Además de monitorear la calidad de las aguas, realizamos periódicamente labores de mantenimiento en las relaveras.

## CALIDAD DEL AIRE

Trimestralmente, a través de laboratorios externos acreditados por INDECOPI, evaluamos la calidad del aire en nuestras unidades. Los resultados de estas mediciones son reportados al MINEM, quienes verifican estos datos en el proceso de fiscalización ambiental obligatoria. Los parámetros evaluados son las partículas en suspensión (PM-10), anhídrido sulfuroso, plomo y arsénico.

Tal como se observa en la tabla, durante el año 2007 realizamos un estricto cuidado de la calidad del aire en nuestras unidades y proyectos, por lo que los parámetros analizados fueron, en todos los casos, mucho menores que los límites máximos permisibles.

RESULTADOS DE LOS ANÁLISIS DE LA CALIDAD DEL AIRE, 2007

|             |          | PARÁMETRO        |               |               |                |
|-------------|----------|------------------|---------------|---------------|----------------|
| UNIDAD      | ESTACIÓN | PM-10<br>(mg/m3) | As<br>(mg/m3) | Pb<br>(mg/m3) | SO2<br>(mg/m3) |
| Uchucchacua | EO-1     | 41               | 0,02          | 0,03          | 12             |
|             | EO-2     | 131              | 0,06          | 0,27          | 9              |
|             | EO-3     | 60,75            | 0,03          | 0,09          | 13             |
| Orcopampa   | ECA-1    | 78,1             | 0,02          | 0,03          | <1             |
|             | ECA-2    | 105              | 2,9           | -             | <1             |
| Antapite    | EA-1     | 28,5             | <0,01         | 0,02          | <2,7           |
|             | EA-2     | 45,5             | <0,01         | 0,06          | <1             |
|             | E-2      | 38,8             | 0,012         | 0,02          | 4              |
| Julcani     | E-1      | 21,1             | <0,2          | <0,2          | <0,2           |
|             | E-2      | 0,9              | <0,02         | <0,2          | <0,2           |
| Recuperada  | ECA-1    | 13               | 0,012         | 0             | 3              |
|             | ECA-2    | 24,5             | 0,21          | 0,01          | 4,3            |
| Caravelí    | E-1      | 38               | 0,01          | 0,02          | 4,3            |
| LMP         |          | 350              | 1,5           | 6             | 572            |

Hemos logrado que el impacto sobre la calidad del aire en el entorno de nuestras operaciones se mantenga por debajo de los límites permisibles.







## EMISIONES DE RUIDO

Entre las evaluaciones que realizamos en nuestras unidades, se encuentra también el monitoreo de ruido, que efectuamos en cumplimiento al D.S. N° 085-2003-PCM. Durante el año 2007, en todas nuestras estaciones de control de ruido de las unidades y proyectos, los niveles se mantuvieron por debajo de los niveles máximos permisibles, con lo que salvaguardamos la salud de nuestros colaboradores y de la población que habita en zonas cercanas.

## MANEJO DE RESIDUOS SÓLIDOS

Desde el año 2004, hemos implementado en todas nuestras unidades un Plan de Manejo de Residuos Sólidos, mediante el cual organizamos la recolección, clasificación, el transporte y la disposición final de los residuos generados en nuestras operaciones. Este se basa en los siguientes criterios:

- La clasificación debe hacerse en contenedores apropiados y áreas temporales para facilitar el reciclaje y asegurar una correcta disposición.
- La disposición final debe realizarse en rellenos domésticos e industriales.
- Los residuos deben ser reciclados y reutilizados para lograr la conservación de los recursos.

En todas nuestras unidades hemos ubicado estratégicamente contenedores y cartillas de orientación, donde los residuos se clasifican según sean domésticos, industriales, inflamables, peligrosos u hospitalarios.

Contamos, además, con programas de concientización y entrenamiento del personal de las unidades y los proyectos, a fin de que nuestros colaboradores contribuyan activamente al mantenimiento y la limpieza de las áreas de trabajo.

Para lograr el adecuado reciclaje o la reutilización de los residuos, trabajamos con empresas prestadoras de servicios (EPS) y empresas comercializadoras de residuos sólidos (ECRS), debidamente registradas ante la DIGESA.

Cumplimos también con lo dispuesto por la Ley General de Residuos Sólidos (Ley 27314) y su Reglamento, aprobado me-



diente D.S. 057-2004-PCM, entregando anualmente dos documentos por cada una de nuestras unidades: la Declaración de Manejo de Residuos Sólidos y el Plan de Manejo de Residuos Sólidos del año siguiente.

## FORESTACIÓN

La forestación ocupa un lugar principal entre nuestras iniciativas para minimizar el impacto en el ambiente y el paisaje de las zonas en las que operamos. En los viveros de nuestras diferentes unidades producimos plantones de especies de la región y los utilizamos en los programas de forestación y en las actividades de cierre de las minas.

Estamos ejecutando trabajos de forestación, en asociación con el Programa Nacional de Manejo de Cuencas Hidrográficas y Control de Suelos - PRONAMACHCS. Hasta el momento, hemos sembrado aproximadamente nueve mil plantones de especies frutales y forestales, tanto nativas como exóticas.

Para superar las dificultades del clima y la altitud en las zonas donde se ubican nuestras unidades, hemos implementado también invernaderos, en los que cultivamos hortalizas y frutas. El producto de nuestra cosecha es utilizado en los comedores y los hogares asentados en nuestros campamentos.

## PROGRAMAS DE EDUCACIÓN AMBIENTAL CON PROYECCIÓN A LAS COMUNIDADES Y A NUESTROS COLABORADORES

Como complemento a nuestras iniciativas de forestación y protección del medio ambiente, ejecutamos programas y actividades cuyo fin es la implementación de áreas y espacios ecológicos, en los que buscamos la interrelación del ambiente con la actividad minera.

El Parque Ecológico de nuestra unidad de Orcopampa es una muestra de este esfuerzo. Este se ubica en el lugar que ocupaba la Presa de Relaves N°1. La recuperación de las áreas degradadas nos ha permitido crear un ecosistema de más de dos hectáreas. Está constituido por pantanos artificiales donde se han desarrollado plantas acuáticas, lo que ha permitido alber-



gar una diversidad de animales como huallatas, gavilanes, patos domésticos, gansos, águilas, halcones y truchas.

Igualmente, en la unidad de Uchucchacua, a 3 916 metros de altitud, hemos desarrollado el Parque Ecológico de Otuto. Este cuenta con un mini zoológico en el que se alojan especies de fauna nativa y otras adaptadas a las condiciones climáticas del área; así como con una zona de crianza de animales menores y codornices, un criadero de truchas e invernaderos escolares. El Parque Ecológico de Otuto está enfocado también en mejorar el área mediante proyectos de forestación, la creación de áreas verdes y trabajos de conservación de suelos.

## ESTUDIOS AMBIENTALES

Todas nuestras unidades y proyectos cuentan con las licencias necesarias para ejecutar los trabajos de exploración y explotación, emitidas por la autoridad competente: el Ministerio de Energía y Minas. Las unidades de Julcani y Recuperada cuentan con un Programa de Adecuación y Manejo Ambiental (PAMA) aprobado; Antapite, con un Estudio de Impacto Ambiental (EIA) aprobado, mientras que Uchucchacua y Orcopampa tiene tanto un PAMA y como un EIA aprobados.

Durante el 2007, realizamos diversos estudios ambientales para lograr el permiso correspondiente a fin de ampliar la capacidad instalada de algunas de nuestras operaciones. Estos fueron los siguientes:

- Orcopampa: Ampliación de la capacidad instalada de la concesión de beneficio “Concentradora Orcopampa”, de 1 200 a 1 800 TM/día.
- Antapite: Ampliación de operaciones minero metalúrgicas de 450 a 1 000 TM/día.
- Recuperada: Autorización de la construcción para la ampliación de la capacidad instalada de la Concentradora Corralpampa de 400 a 600 TM/día.



Los resultados obtenidos gracias a nuestros estrictos sistemas de control ambiental nos permiten establecer medidas preventivas y correctivas durante el desarrollo de nuestras actividades.





Orcopampa: Botaderos de desmonte después de las labores de remediación.



## PLAN DE CIERRE

### CIERRE DE MINAS

Hasta agosto de 2006, todas nuestras unidades mineras presentaron sus estudios de plan de cierre de minas al MINEM, en cumplimiento con la Ley de Cierre de Minas (Ley 28090) y su Reglamento.

El objetivo de los planes de cierre es lograr que los efectos de la actividad minera sobre el entorno se reviertan, de modo que este recupere las condiciones naturales que tenía antes del inicio de las actividades extractivas o tenga un uso alternativo acorde con las condiciones ambientales del área.

Un elemento importante de las actividades de cierre es la educación ambiental. Por ello, llevamos a cabo programas de capacitación dirigidos a nuestros colaboradores e instituciones educativas de nuestra zona de influencia sobre diferentes temas ambientales. De esta manera garantizamos la sostenibilidad de nuestras acciones medioambientales a través de la sensibilización y concientización de nuestra gente.

### CIERRE DE PASIVOS AMBIENTALES MINEROS (PAM)

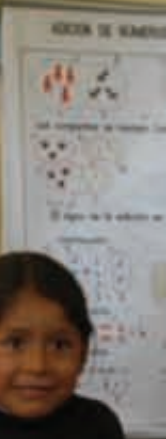
Compañía de Minas Buenaventura, de acuerdo con su política integrada (Seguridad, Salud ocupacional, Medioambiente, Calidad y Relaciones Comunitarias) y su compromiso con la minimización del impacto ambiental en cada una de sus operaciones, ha iniciado la rehabilitación de los pasivos ambientales generados dentro de sus concesiones mineras y declarados en su oportunidad. Durante el 2007, se ha logrado un significativo avance al rehabilitar aproximadamente el 80 por ciento del total de pasivos ambientales mineros.

es  
leer !

BIENVENIDOS



descubriendo mi pensamiento







# 3 RELACIONES COMUNITARIAS





Desde el inicio de nuestras operaciones, estamos comprometidos con el desarrollo de las poblaciones con las que convivimos.

Hemos establecido una política de relaciones comunitarias que involucra la participación activa de las poblaciones, la creación de alianzas permanentes con autoridades locales, regionales y estatales, mediante acuerdos público privados; y el total respeto a las costumbres, tradiciones y creencias de las comunidades.

El Plan de Trabajo de cada una de nuestras operaciones mineras y proyectos de exploración se rige por las políticas de la Compañía, y por nuestro plan corporativo de Relaciones Comunitarias y de Negociación de Tierras. Fomentamos, además, la capacitación y el intercambio de ideas y experiencias entre nuestros equipos de Relaciones Comunitarias, para fortalecer nuestro vínculo con las comunidades de nuestro entorno y contribuir efectivamente a su desarrollo.

## PROGRAMA DE COMUNICACIÓN E INFORMACIÓN

Buscamos mantener una comunicación permanente y oportuna con la población, autoridades e instituciones locales a fin de hacerlos partícipes e involucrarlos en las actividades que realizamos, fortaleciendo así la relación entre la comunidad y la Compañía en términos de confianza y credibilidad. Participamos en sus asambleas, atendemos sus solicitudes de infor-

Gran parte de nuestro esfuerzo está dedicado a mejorar la calidad de vida y las condiciones en las que aprenden los niños que asisten a las escuelas cercanas a nuestras unidades.

mación, programamos talleres informativos, y mantenemos, además, contacto directo con la población.

Durante el 2007, las oficinas de Relaciones Comunitarias de Buenaventura atendieron numerosas solicitudes de información. En cada una de nuestras unidades, hemos establecido días y horarios destinados exclusivamente a la atención de las comunidades. La unidad de Uchucchacua cuenta, además, con dos oficinas de Comunicación ubicadas en las comunidades de Oyón y Chinche Tingo, en las que se brinda información y se llevan a cabo reuniones periódicas. En Orcopampa, la oficina de Relaciones Comunitarias se trasladó al pueblo de Orcopampa para facilitar la comunicación con los pobladores.

## PROGRAMA DE EMPLEO LOCAL Y COMPRAS LOCALES

Generamos oportunidades laborales dentro de la Compañía y en las empresas especializadas para los miembros de las comunidades de las zonas de influencia directa de nuestras operaciones mediante trabajos temporales y rotativos para labores que demandan mano de obra no calificada; y la promoción de bolsas de trabajo para mano de obra calificada, a través de cursos de capacitación en instituciones de prestigio, como CETEMIN y TECSUP.

Los resultados de este programa son muy alentadores. En el caso de la Unidad de Uchucchacua, por ejemplo, el 40 por ciento de nuestros colaboradores son locales, principalmente de la ciudad de Oyón. En Antapite, el 36 por ciento, y en Julcani, el 69 por ciento. En total, contamos con 1 800 colaboradores provenientes de nuestras áreas de influencia, sin contar a aquellos que realizan trabajos temporales y rotativos.

Además de generar oportunidades laborales, contribuimos a dinamizar la economía de las comunidades mediante la adquisición de productos o la contratación de servicios a los proveedores locales que cumplen con nuestros estándares de calidad. Asimismo, para fortalecer las capacidades productivas locales, promovemos capacitaciones y asesoría para la conformación de negocios que puedan luego atender las demandas de las unidades y proyectos, así como a otros mercados.

Nuestras oficinas de Comunicación de Oyón y Orcopampa. En ellas atendemos las consultas y requerimientos de información de las poblaciones locales y brindamos charlas informativas acerca de las actividades que realizamos.



## PROGRAMA DE COMPRAS LOCALES, 2007

| UNIDAD      | COMUNIDADES BENEFICIADAS  | PRODUCTOS / SERVICIOS ADQUIRIDOS   |
|-------------|---|--|
| Uchucchacua | Oyón, San Juan de Yanacocha, Chinche Tingo  | Madera, arcilla, cal, servicio de transporte de personal y de carga. Mano de obra. |
| Orcopampa   | Umachulco, Tintaymarca, Orcopampa, Sarpane, Chilcaymarca, Huancarama  | Semillas, guano, carga de materiales, servicios de hospedaje. Mano de obra.        |
| Antapite    | Ocobamba, Ayamarca, Ocoyo   | Transporte de personal, alquiler de inmuebles, volquetes y camiones. Mano de obra. |
| Julcani     | Ccochaccasa, Palcas, Ccascabamba, Tablapampa, Pongos Grande, Ocopa, Antacancha Castilla, Pampas Constancia, Atalla, Chontacancha, Huarirumi | Cal, artículos de ferretería, madera, abarotes. Mano de obra.                      |
| Caravelí    | Caravelí  | Artículos de ferretería, gasolina, víveres, abarotes. Mano de obra.                |
| Shila-Paula | Chachas, Miña   | Carne de vacuno, abarotes. Mano de obra.   |

## PROGRAMA DE MONITOREO AMBIENTAL PARTICIPATIVO

Con el propósito de involucrar a las poblaciones en el manejo de los impactos ambientales y de mostrarles los efectos reales del ejercicio minero, organizamos capacitaciones e invitamos a los representantes de las comunidades del entorno a que participen en los procesos de monitoreo de la calidad del aire y el agua de nuestras operaciones.

Durante el 2007, organizamos visitas de monitoreo en coordinación con representantes de las comunidades y bajo la supervisión de instituciones especializadas en las unidades de Uchucchacua, Orcopampa, Julcani, Recuperada y Shila-Paula. Para el 2008, venimos trabajando en un programa integral de capacitación dirigido a las comunidades de nuestro entorno con la finalidad de conformar comités de monitoreo ambiental participativo en todas nuestras unidades y proyectos.



## PROGRAMA DE DESARROLLO LOCAL

Mediante el Programa de Desarrollo Local buscamos facilitar el acceso de las poblaciones de nuestro entorno a mejores servicios e infraestructura, así como contribuir con su desarrollo sostenible. A fin de asegurar la sostenibilidad de los proyectos y su permanencia, nuestro programa involucra activamente a los miembros de las comunidades, tanto en las decisiones respecto de las obras como en su implementación.

En la búsqueda de mecanismos que optimicen nuestra gestión de responsabilidad social, bajo la premisa que ésta es y debe ser compartida por todos los actores involucrados, venimos trabajando en la conformación de acuerdos público privados como una herramienta de concertación y cooperación. Estos acuerdos son compromisos formalmente establecidos entre el Estado, la empresa privada y la sociedad para asumir emprendimientos de interés mutuo.

Los acuerdos público privados que hemos impulsado hasta el momento han implicado grandes emprendimientos y la conjugación de voluntades y esfuerzos. Es el caso del proyecto de rehabilitación y construcción de la carretera Huara – Sayán – Churín – Oyón; el proyecto de electrificación integral de la provincia de Caravelí; la carretera Chíncha – Villa de Armas – Huancavelica; y el mejoramiento y construcción de la carretera Ayo – Huambo, en la provincia de Castilla, región de Arequipa, articulada al proyecto de desarrollo turístico del Valle de los Volcanes.

Por otro lado, durante el 2007 ejecutamos diversas obras en el entorno de nuestras unidades. Estas incluyeron la construcción y reparación de caminos y vías de acceso, programas destinados a la mejora de la salud y la educación, así como la generación de capacidades productivas entre las poblaciones locales.

Una práctica permanente es el apoyo a las comunidades del entorno ante desastres naturales, como el sismo del 15 de agosto de 2007, cuando enviamos maquinaria a las zonas del desastre y pusimos a disposición del Gobierno Regional de Ica cargadoras frontales para la remoción de escombros, así como frazadas, carpas y víveres para las familias afectadas.



Promovemos el desarrollo de actividades productivas en todas las zonas donde operamos a través del aprovechamiento de los recursos disponibles y la generación de capacidades.



## INFRAESTRUCTURA VIAL

La construcción, ampliación y mejora de caminos y carreteras es parte importante de nuestro Programa de Desarrollo Local, dado que las vías de comunicación son una condición esencial para la integración y el progreso de las comunidades. Antes de la ejecución de cada obra, realizamos importantes inversiones para determinar la factibilidad y viabilidad de la construcción.

Realizamos importantes inversiones en la construcción, ampliación y mejora de caminos y carreteras, a fin de favorecer la integración y el progreso de las comunidades.

Muchos de estos proyectos los realizamos, como hemos mencionado, en asociación con el Estado, con los gobiernos locales o con otras empresas mineras que operan también en nuestras zonas de influencia. Algunas obras que hemos emprendido bajo este esquema son las siguientes:

- La elaboración del perfil técnico para la construcción de la carretera Ayo – Huambo, la cual permitirá articular y desarrollar el proyecto turístico Valle de los Volcanes, mediante un convenio con el Ministerio de Transportes y Comunicaciones, el Gobierno Regional de Arequipa y los municipios de Castilla.
- El mejoramiento de la carretera Churín – Oyón, en asociación con el Ministerio de Transporte y Comunicaciones, el Gobierno Regional de Lima, el Gobierno Local de Oyón y Pachangara, y las empresas Los Quenuales y Compañía de Minas Raura. Buenaventura y las otras dos empresas mineras hemos comprometido un aporte de más de cuatro millones de nuevos soles, monto que cubre el 50 por ciento del costo del asfaltado de la carretera.
- El mantenimiento de la carretera Uchucchacua – Cerro de Pasco, con el aporte del Gobierno Regional de Pasco, la Municipalidad de Pasco, la Municipalidad Provincial Daniel Alcides Carrión, PROVIAS y la Dirección de Transporte y Comunicación de Pasco.

Asimismo apoyamos permanentemente en el mantenimiento de trochas y carreteras de acceso a las comunidades.

## INVERSIÓN EN INFRAESTRUCTURA VIAL, 2007

| UNIDAD      | DESCRIPCIÓN   | COMUNIDADES BENEFICIADAS   | S/.        |
|-------------|---|--|------------|
| Uchucchacua | Mejoramiento de carretera<br>Sayán –Churín – Oyón (100 km)  | Sayán, Churín, Viroc, Oyón   | 270 500,00 |
|             | Mantenimiento de carretera<br>Uchucchacua – Cerro de Pasco (54 km)  | San Juan de Yanacocha, San Antonio de Pomayarus, San Juan Baños de Rabí, Huacchus, Quilacocha, Pasco |            |
|             | Mantenimiento de carretera Oyón –<br>Uchucchacua (30 km)  | Oyón   |            |
|             | Mantenimiento de la vía alterna<br>Oyón (3 km)  | Oyón, Pampahuay  |            |
|             | Mantenimiento de la carretera<br>Cachipampa – Pozo Rico (5 km)  | San Juan de Yanacocha, San Juan Baños de Rabí  |            |
| Antapite    | Mejoramiento y ampliación carretera<br>Antapite – Ayamarca  | Ayamarca   | 272 940,00 |
|             | Pavimentación de las principales calles,<br>convenio con la Municipalidad Distrital   | Ayamarca   |            |
|             | Arreglo de las vías Ocoyo – Cruz Pampa y<br>Ocoyo – Ayamarca  | Ocoyo  |            |
|             | Construcción de asfalto rígido en la<br>calle principal de Ocoyo  | Ocoyo  |            |
| Julcani     | Rehabilitación de las carreteras de la<br>comunidad de San Juan de Dios, de<br>Uchcupampa a Palcas y de la<br>comunidad de Pampas Constancia. | Pampas Constancia, Palcas  | 63 657,62  |
|             | Ampliación de las carreteras de<br>Ccochaccasa hasta Chucuspa;<br>de Ccochaccasa a Pongos Grande; y a<br>Mimosa                               | Ccochaccasa, Pongos Grande   |            |
|             | Apertura de trochas a Llamocca y<br>Rupascca Palcas   | Palcas, Ccascabamba  |            |





Invertimos en la construcción y refacción de obras comunales, como el centro de salud de Carhuapata, cercano a Recuperada, y la iglesia de Antapite.

## INFRAESTRUCTURA CIVIL

Dadas las difíciles condiciones de vida de las comunidades con las que nos relacionamos, consideramos prioritaria la construcción y el mejoramiento de obras civiles que permitan su acceso a servicios básicos, como agua, desagüe y energía eléctrica. Para la ejecución de los proyectos contamos siempre con la participación activa de las poblaciones beneficiarias.

- **Uchucchacua:** Incrementamos en 100 kilovatios por día el abastecimiento eléctrico de la comunidad campesina de Oyón, y realizamos trabajos de mantenimiento de la red por un monto de 263 747 nuevos soles.
- **Orcopampa:** Desarrollamos el programa “Energía para la Iluminación”, en alianza con la Cooperación Alemana de Desarrollo (GTZ) y el Gobierno Regional de Arequipa. Este programa ha permitido que 156 familias de cinco comunidades campesinas cuenten hoy con energía eléctrica y medidores en su domicilio. La Compañía financió el 50 por ciento del costo de proyecto, lo que equivale a 11 392,68 nuevos soles.
- **Antapite:** Apoyamos la implementación del sistema de agua potable y la construcción de redes de desagüe. Asimismo, financiamos la construcción de un canal y un estanque para la irrigación de cultivos.
- **Recuperada:** Instalamos la red eléctrica de la comunidad de Atocmarca, como parte de un convenio de servidumbre. Asimismo, construimos la red de agua entubada de la comunidad de Atocmarca.
- **Caravelí:** Desarrollamos un programa de actividades y gestiones para suscribir un convenio marco para implementar el proyecto “Electrificación Integral de la Provincia de Caravelí”, firmado el 21 de abril del 2007.

## OBRAS COMUNITARIAS

Nuestras inversiones en la construcción y refacción de obras comunales están dirigidas a perfeccionar el desarrollo de las actividades agrícolas y productivas, y a reforzar la organización de las comunidades. Con estos objetivos, reparamos el local comunal y el estadio de la localidad aledaña a Uchucchacua; construimos un sistema de riego por aspersión e iniciamos la construcción de la segunda etapa del canal Azorata, en Orcopampa; realizamos diversas obras en la zona de influencia de Julcani, como el techado de la iglesia de Ccochaccasa, la ampliación del estadio de Chucuspa y la reparación y mejoramiento de los talleres del Parque Industrial Ecológico; apoyamos en la refacción del centro de salud de Carhuapata, cercano a Recuperada; y construimos pozas

rústicas para la crianza de truchas así como reservorios para el almacenamiento de agua para uso agrícola en las comunidades del entorno de Shila-Paula.

## SALUD

En salud comunitaria, tenemos tres líneas estratégicas de acción:

- El equipamiento y abastecimiento de postas y centros de salud locales.
- La realización de campañas itinerantes de medicina general.
- La atención a las poblaciones en los hospitales y postas de Buenaventura.

En lo que respecta al equipamiento de postas y centros de salud, la unidad de Orcopampa, en el marco del Convenio de Cooperación Comunal, otorgó mensualmente medicinas a las postas de siete comunidades campesinas. Por su parte, la Unidad de Julcani apoyó con el equipamiento del Hospital Regional de Huancavelica.

Con fines de prevención, todas nuestras unidades llevaron a cabo campañas informativas y de vacunación, en coordinación con el Ministerio de Salud, así como campañas médicas en las que atendimos a niños, adultos y ancianos de las comunidades cercanas a nuestras operaciones. Con este mismo propósito, brindamos campañas de nutrición, vivienda saludable y planificación familiar para sensibilizar a las madres y padres de familia acerca de la importancia de mantener una vida sana.

En cuanto a la atención hospitalaria, durante el 2007 Buenaventura brindó servicios a unas 16 mil personas, tanto en medicina general, como en odontología, enfermería, rayos X, ecografía e inyectables.

Durante el 2007, llevamos a cabo campañas de salud, nutrición y vacunación con el Ministerio de Salud. Brindamos, además, atención hospitalaria a más de 16 mil personas.



## ZONAS DE INTERVENCIÓN DE LAS CAMPAÑAS DE SALUD, 2007

| UNIDAD      | LOCALIDADES BENEFICIADAS  |
|-------------|---|
| Uchucchacua | Oyón, San Juan de Yanacocha, Pomayarus, Chinche Tingo, Yanahuanca, Chinche Rabí, Mallay, Huachus, Pampa Salera, Llicllao                |
| Orcopampa   | Misahuanca, Umachulco, Chilcaymarca, Huancarama, Andagua, Alhuire, Huilluco, Panahua, Tintaymarca                                       |
| Antapite    | Ayamarca, Ocoyo, Laramarca, Vichurí, Ocobamba, Querco, Santiago de Chocorvos  |
| Julcani     | Ccascabamba, Velasco, Pucapampa, Palcas, Chupusca, Anchonga, Lircay, Yauli, Tablapampa  |
| Recuperada  | Huachocolpa, Huarcapata, Cachipampa   |
| Caravelí    | Caravelí  |
| Shila-Paula | Ucuchacas, Sihuincha, Ojuyo, Pampuyo, Pachauma (distrito de Choco), Miña (distrito de Miña), Tolconi, Huaytapalca (distrito de Chachas) |

**Misión PAMS**

Buenaventura y la Sociedad Médica Peruano Americana (PAMS, por sus siglas en inglés), con la colaboración de las autoridades de gobierno, lograron que numerosos pacientes de escasos recursos económicos fueran atendidos en especialidades como pediatría, dermatología, oftalmología, psiquiatría, ginecología, urología, cirugía general y medicina interna.

Con ello, se alcanzó el objetivo primordial de la misión que era la atención a la población en situación de pobreza y extrema pobreza de Huancavelica, la cual no tiene normalmente acceso a servicios de salud por especialidad.

La campaña, que se realizó en julio del 2007, atendió a 1 723 pobladores de doce localidades de la región Huancavelica, donde se realizaron 60 intervenciones quirúrgicas. El 15 por ciento de los pacientes atendidos son residentes del área

de influencia de nuestra unidades de Julcani, Recuperada y Antapite. Del total de atenciones, la mayoría fueron mujeres (62%) y la mitad de los pacientes tenía entre 20 y 49 años. Adicionalmente, el trabajo conjunto PAMS – Buenaventura permitió canalizar medicinas y equipamiento por más de 250 mil dólares americanos.



Durante las dos semanas que duró la misión, se realizaron 60 intervenciones quirúrgicas, en su mayoría cirugías plásticas por malformaciones o deformaciones (38%).



### Wawakuna Awanku

Uno de los logros que más nos enorgullecen —y que ha trascendido las fronteras de nuestro país—, es el Programa Wawakuna Awanku (Niños Tejiendo Telares), que se desarrolló en la comunidad de Ccochaccasa (Huancavelica). Los niños que participaron de este programa aprendieron a confeccionar bolsitas tipo Chasqui.

Con el respaldo de Buenaventura, el proyecto incluyó a un valioso equipo de profesores y artesanos de la zona, quienes guiaron paso a paso a casi 50 niños en la producción de estas artesanías. A pesar de su corta edad (menos de 12 años), los niños gozaron aprendiendo este arte ancestral que podría ser muy útil para ellos en el futuro.

Esta es una experiencia más basada en el apoyo mutuo. A través de ella se ha forjado, en toda una nueva generación, el anhelo de encontrar en las técnicas de nuestros antepasados el soporte a la creatividad en el telar.



Los trabajos en telar permiten que los niños mejoren su concentración y desarrollen su creatividad, a la vez que preservan y revaloran su identidad cultural.



Promovimos el programa “La Hora de la Lectura” en 27 colegios de Orcopampa, a fin de propiciar el gusto por los libros y las habilidades de comprensión y expresión de los niños y niñas.

### EDUCACIÓN

Gran parte de nuestro esfuerzo está dedicado a mejorar la calidad de la educación y las condiciones en las que aprenden los niños que asisten a las escuelas cercanas a nuestras unidades. Así, durante el año 2007, invertimos en infraestructura en Uchucchacua, beneficiando a escuelas de las comunidades de Oyón, Pomayaro y Curpa Curpa; y contribuimos con una mayor cobertura de docentes en las escuelas del entorno de la unidad de Antapite. En Orcopampa, promovimos el programa “La Hora de la Lectura” en 27 colegios de nuestro entorno y apoyamos al Programa Nacional de Movilización por la Alfabetización – PRONAMA en nuestra unidad. En Julcani y Uchucchacua, apoyamos al programa Huascarán con la donación de computadoras a las escuelas; y en Caravelí llevamos a cabo un programa de apoyo operativo y capacitación técnica para el curso “Planificación del Aprendizaje”, dirigido a docentes.

Desde el año 2003 se viene desarrollando el proyecto “Matemáticas para Todos” en Huancavelica. Actualmente son 24 instituciones educativas las beneficiadas, mediante capacitación a docentes y entrega de materiales.

Asimismo, durante el año 2007 se implementó el Programa de Becas Buenaventura. En la primera etapa se beneficiaron 27 alumnos con una beca para estudios en el Centro Pre Universitario de la Universidad Nacional de Huancavelica. Para el 2008, y con la llegada de la segunda etapa del programa, se becará a los 10 mejores alumnos que ingresaron a la Universidad.

## PROYECTOS DE DESARROLLO PRODUCTIVO

Promovemos el desarrollo de actividades productivas en todas las zonas donde operamos a través del aprovechamiento de los recursos y de la generación de capacidades. Según la naturaleza de cada zona y con la participación de las poblaciones, ejecutamos programas, principalmente agrícolas y ganaderos, que apuntan a desarrollar económicamente a las comunidades directamente vinculadas a nuestras unidades.

Durante el 2007, los pobladores recibieron capacitación para el desarrollo de las siguientes actividades productivas:

- Crianza de animales menores, como fondos rotatorios de cuyes (Julcani) y gallinas ponedoras (Orcopampa).
- Manejo agrícola: manejo de pastos (Uchucchacua, Orcopampa); construcción de invernaderos (Julcani) y fitotoldos (Orcopampa); implementación de un huerto comunal de palta Hass; compra de plantones (Antapite); siembra de alfalfa y ray grass (Orcopampa); cosecha, acopio y venta de alcachofa y menta; y fortalecimiento organizacional del ASPOR Angaraes para la obtención de la revalidación del Certificado de Tierra Orgánica (Julcani).
- Manejo ganadero: mejoramiento genético y crianza mejorada de alpacas (Recuperada, Shila-Paula y Orcopampa); repotenciamiento de la planta comunal lechera “La Chinchinita” (Uchucchacua).
- Artesanía: manualidades y confección de artesanías en telar y cuero (Julcani), adornos navideños (Recuperada, Julcani), cerámica (Orcopampa).

Además de los proyectos mencionados líneas arriba, participamos en la ejecución de proyectos productivos de gran impacto, que generan beneficios tanto a nivel local, como a nivel provincial y regional.

### VALLE DE LOS VOLCANES (ORCOPAMPA)

El Valle de los Volcanes, al pie del majestuoso Coropuna, es un impactante escenario producto de fallas en la corteza terrestre y con pequeños y diversos volcanes. Su naturaleza es también particular, pues allí coexisten 16 especies de cactus y 253 especies de plantas, las que a su vez permiten la presencia de 74 especies de aves y 24 de mamíferos.

Con el propósito de permitir el acceso de turistas y visitantes, los pueblos de este valle plantean la construcción de una ca-



Implementamos programas ganaderos, agrícolas y artesanales con el objetivo de contribuir al desarrollo económico de las poblaciones vinculadas a nuestras unidades.





El Valle de los Volcanes comprende, además de sus atractivos paisajísticos, a cinco distritos arequipeños, devotos de la Virgen de Asunta, y con una larga tradición como danzantes.

retera que una Huambo con el pueblo de Ayo. Los atractivos de la zona los respaldan: más de 60 volcanes, la laguna de Chachas, la catarata de Andagua y la catarata congelada de Panagua. Más al norte se puede gozar de los baños termales de Huancarama y de la hospitalidad de la ciudad de Orcopampa.

El Valle de los Volcanes representa una inigualable oportunidad de desarrollo para el país: se extiende sobre grandes áreas geográficas y el proyecto que lo sustenta abarca provincias y comunidades que sobrepasan el área de influencia directa e indirecta de la unidad de Orcopampa. En Buenaventura quisiéramos ver el Valle de los Volcanes como un ejemplo de desarrollo integral en la sierra sur de nuestro país.

En ese sentido, apostamos por una estrategia multisectorial donde las alianzas con actores del sector público son la clave del éxito, y un hito para establecer una nueva forma de concebir el desarrollo y la armonía entre el sector público y el sector privado.

### MEJORAMIENTO GENÉTICO DE ALPACAS Y DESARROLLO DE CAPACIDADES (RECUPERADA)

La alpaca se encuentra dentro del grupo de camélidos sudamericanos de uso doméstico y es de vital importancia socioeconómica en las zonas andinas. Concientes de esta realidad, en Buenaventura, y en coordinación con la ONG San Javier, hemos iniciado en 2007 un proyecto de mejoramiento genético de alpacas en la comunidad de Atocmarca.

El programa incluye principalmente cursos de alimentación animal. Los alpaqueros son capacitados en el uso de pastos naturales y pastos cultivados para la alimentación de las alpacas a fin de garantizar su óptimo desarrollo.

### PROYECTO DE REDUCCIÓN Y ALIVIO A LA POBREZA - PRA (JULCANI - RECUPERADA)

Como parte de nuestro compromiso con el desarrollo sostenible de Huancavelica, nos hemos unido a la Agencia para el Desarrollo Internacional de los Estados Unidos (USAID) para contribuir a la reducción de la pobreza en esta región.

En la actualidad, en el marco de la ejecución del PRA, se ofrece asistencia tecnológica y de gestión a los productores y empresarios locales, en la identificación de mercados para su producción; a fin de que adecuen las características de su oferta a las exigencias del mercado. De este modo, los pequeños productores podrán vincularse con empresas conectadas al mercado, generando cadenas de abastecimiento y proveedores.





El PRA contempla cuatro líneas de inversión (Agricultura, Ganadería, Artesanía y Acuicultura) y ejecuta negocios en las siete provincias de Huancavelica. Durante el año 2007, Cía. Buenaventura invirtió en este programa un total de 147 702 nuevos soles.

ACTIVIDADES DESARROLLADAS EN EL MARCO DEL PRA DURANTE EL 2007,  
SEGÚN LÍNEAS DE INVERSIÓN

| SECTOR      | PRODUCTO                               | ACTIVIDAD   | ZONAS  |
|-------------|--|---|--|
| Agricultura | Alcachofa, arveja, habas y papa nativa | Asistencia técnica en proceso de cultivo y cosecha.                                       | Anchonga, Lircay, Huayllay Grande, Callanmarca-Angaraes  |
| Ganadería   | Fibra de alpaca, fibra de vicuña       | Asesoría técnica en gestión empresarial y comercial en negocios de fibra de alpaca.       | Lircay, Carhuapata, Huachocolpa, Corralpampa, Atocmarca, Ccochaccasa, Mimosa, Pucapampa, Velazco, Chumilla, Chucuspa |
| Artesanía   | Artesanía                              | Asesoría técnica en procesos de producción y control de calidad en negocios de artesanía. | Yauli, Paucará, Ccochaccasa  |
| Acuicultura | Trucha                                 | Asesoría técnica en buenas prácticas en la crianza de truchas.                            | Acoria   |

El monto ejecutado en el 2007 responde al convenio firmado por nuestra empresa para continuar ejecutando el PRA en Huancavelica junto a USAID y el gobierno peruano.



Durante el 2007, los pobladores recibieron capacitación en manejo agrícola, la que incluyó la construcción de biohuertos e invernaderos a fin de superar las dificultades del clima y la altitud de las zonas en las que se asientan.

## PROYECTO DE DESARROLLO SOSTENIBLE AGROPECUARIO DE LA SIERRA CENTRAL (UCHUCCHACUA)

Este proyecto busca apoyar a los productores andinos en la mejora de sus niveles de gestión y en el desarrollo de capacidades a través de tres ejes programáticos:

- PROLANA, orientado al mejoramiento del ganado lanar. En el 2007, se formaron y fortalecieron 37 planteles de ovinos y 8 planteles de alpacas. Se realizó la parición de borregas con semen congelado de carnero australiano para la mejora genética de nuestros ovinos. Finalmente se llevó a cabo el curso de "Selección, Clasificación y Control de Calidad de Lana y Fibra" dirigido a los técnicos residentes de Oyón.
- PROLECHE, orientado a la producción de leche orgánica y nutrición infantil. En el 2007 se buscó consolidar el núcleo vacuno y se trabajó en la formación de cadenas de compartir. Igualmente se apoyó en la formación y fortalecimiento de planteles y módulos lecheros.
- PROFOCAT, orientado a la formación de capacidades técnicas y liderazgo. En el 2007 se formaron promotores comunales quienes identificaron y trabajaron proyectos agropecuarios. Además, se implementó el programa de extensión y transferencia tecnológica y se llevó a cabo el Plan de Manejo Ganadero, Pastizales y Pastos Cultivados en los núcleos.

## APOORTE VOLUNTARIO

Mediante el D.S. N° 071-2006-EM del 20 de diciembre de 2006, las empresas mineras se comprometieron a destinar recursos de sus utilidades a un fondo privado, de naturaleza voluntaria, extraordinaria y temporal, destinado a la ejecución del "Programa Minero de Solidaridad con el Pueblo". Los objetivos de ese programa son la promoción del bienestar y el desarrollo social y la mejora de condiciones de vida de poblaciones y comunidades ubicadas principalmente en las zonas de influencia de la actividad minera, mediante la ejecución de obras y proyectos.

Para ejecutar el Programa Minero de Solidaridad con el Pueblo, Compañía de Minas Buenaventura S.A.A. y CEDIMIN S.A.C. constituyeron un fideicomiso para las unidades de Julcani, Recuperada, Orcopampa, Uchucchacua, Antapite, Caravelí y Shila-Paula (ésta última de la empresa subsidiaria CEDIMIN). La administración de este fondo está a cargo de tres comités regionales (Huancavelica, Arequipa y Lima) y 17 comisiones técnicas de coordinación local.

Durante el 2007, hemos destinado el Fondo Local a la ejecución de proyectos para mejorar la calidad educativa, mediante capacitación docente, construcción de aulas, dotación de mobiliario escolar y reparación de la infraestructura existente.





**B** CIA de Minas Buenaventura S.A.S.  
UNIDAD - ANTAPITTE  
**Noras Hombres Trabajados sin Accidentes Incapacitantes**  
30 de ABRIL DEL 2007 AL 30 de MAYO DEL 2007: 550.000  
HHY  
Nuestra meta es Lograr 1.000.000 Horas Hombres  
Trabajadas sin Accidentes Incapacitantes Hasta  
Junio 2007





# 4 RECURSOS HUMANOS

Nuestra misión es el logro de una organización de alto rendimiento que se desempeñe en un clima laboral que satisfaga las expectativas de su equipo humano.

En Buenaventura fomentamos el desarrollo profesional y personal de nuestros colaboradores. Consideramos que el éxito de nuestras operaciones depende en gran medida de su compromiso y esfuerzo. En esa medida, las acciones que realizamos en su beneficio son una inversión que permite promover su desarrollo tanto en el plano personal como en el profesional. También en línea con este compromiso buscamos, permanentemente, brindar bienestar a nuestros colaboradores y sus familias.

## OPORTUNIDADES DE CARRERA Y DESARROLLO

Hemos emprendido diversas iniciativas para lograr el desarrollo de habilidades técnicas, competencias de liderazgo y capacidad de trabajo en equipo entre nuestros colaboradores.

### PROGRAMA DE DESARROLLO DE ESTILOS DE DIRECCIÓN Y COMPETENCIAS DE LIDERAZGO

Este programa busca formar equipos profesionales de excelencia, a través de un plan integral que vincula la gestión estratégica del negocio con el desarrollo del potencial de nuestros colaboradores. Nuestro objetivo es incrementar la competitividad de nuestro equipo humano y con ello, la prosperidad de nuestra empresa.

Mediante la realización de diversas actividades, principalmente sesiones de *coaching* y talleres de formación personal, desarrollamos



Desde su llegada a la unidad minera, los trabajadores reciben talleres de inducción y capacitaciones según las necesidades del área en la que se desempeñarán.





Las capacitaciones incluyen temas como seguridad y responsabilidad social y ambiental. Diariamente, además, antes del inicio de las labores, los mineros evalúan con sus supervisores los resultados obtenidos a fin de mejorarlos progresivamente.

estilos de dirección con énfasis en la formación de líderes y el trabajo en equipo.

Durante el 2007, ofrecimos aproximadamente 1 335 horas de formación y trabajamos con más de 168 colaboradores para fortalecer nuestros objetivos organizacionales y sus planes de desarrollo personal. Asimismo, brindamos capacitaciones grupales a 2 780 colaboradores de todas nuestras unidades.

### PLAN DE ENTRENAMIENTO PROFESIONAL

Propiciamos la actualización de jóvenes profesionales en los avances y conocimientos científicos y tecnológicos que contribuyen al desarrollo de la industria minera. El Plan de Entrenamiento Profesional es un programa integral de capacitación para recién egresados de las facultades de Ingeniería.

Este programa brinda a los jóvenes ingenieros un entrenamiento intensivo que complementa su formación académica con el desarrollo de competencias y habilidades en el terreno técnico y gerencial. De esta manera se potencia su posterior desempeño profesional. En el 2007 participaron doce egresados de la carrera de Geología provenientes de diferentes ciudades del país.

### PROGRAMA DE COMPENSACIONES Y BENEFICIOS

En Buenaventura nos preocupamos por lograr el alto rendimiento de nuestras operaciones, y también por alcanzar un clima laboral que satisfaga las expectativas de realización profesional y personal de nuestros trabajadores. Por ello consideramos importante que todos reciban una remuneración justa y competitiva.

En nuestras unidades operativas, las compensaciones incluyen bonos en función de las metas de producción, la productividad y los índices de seguridad, entre otros.

### PROGRAMA DE CAPACITACIÓN INTERNA

Además de los programas mencionados, desarrollamos regularmente actividades de capacitación para nuestros colaboradores de cada una de las áreas de la Compañía.

- **Talleres de capacitación interna:** De acuerdo con las necesidades de cada área, elaboramos un plan mensual de capacitaciones dirigidas por los supervisores de área destinadas a la totalidad de los trabajadores.
- **Capacitación de quince minutos:** Diariamente, antes del inicio de las labores, los supervisores dictan capacitaciones de quince minutos según las necesidades de cada área y los resultados obtenidos, con la finalidad de mejorarlos progresivamente.



- **Talleres de inducción para el personal:** Los nuevos colaboradores reciben una inducción integral, la cual incluye capacitaciones sobre las políticas generales de Buenaventura, y también sobre temas de medio ambiente, seguridad y relaciones comunitarias.
- **Capacitación externa:** De acuerdo con las necesidades de capacitación de cada área, se envía a los colaboradores a recibir cursos o talleres en instituciones de prestigio del país o en el extranjero. Asimismo, aprovechamos las visitas de especialistas externos para programar capacitaciones técnicas.

INVERSIÓN EN CAPACITACIÓN, 2007

| UNIDAD       | HORAS HOMBRE /<br>CAPACITACIÓN (HHC) | S/.               |
|--------------|--------------------------------------|-------------------|
| Uchucchacua  | 12,56                                | 140 346,00        |
| Orcopampa    | 21,46                                | 142 038,00        |
| Antapite     | 40,98                                | 132 030,00        |
| Julcani      | 18,29                                | 97 200,00         |
| Recuperada   | 23,68                                | 164 730,00        |
| Caravelí     | 30,66                                | 86 595,00         |
| <b>Total</b> | <b>147,63</b>                        | <b>762 939,00</b> |

## INDICADORES DE EMPLEO

Nuestras unidades productivas se ubican en las zonas alto andinas de las distintas regiones del Perú, en las que las oportunidades de desarrollo personal y profesional son escasas, por lo que tenemos una política de contratación de mano de obra local, calificada y no calificada. Todos nuestros colaboradores, tanto de la Compañía como de las empresas especializadas, reciben los beneficios de ley y diversas formas de apoyo para ellos y sus familias.

Contratamos mano de obra local para los trabajos de remodelación y mejoramiento de la infraestructura de las comunidades de nuestro entorno.

## NÚMERO DE TRABAJADORES DE LA COMPAÑÍA, 2007

| UNIDAD       | TOTAL        |
|--------------|--------------|
| Uchucchacua  | 528          |
| Orcopampa    | 466          |
| Antapite     | 335          |
| Julcani      | 122          |
| Recuperada   | 84           |
| Caravelí     | 85           |
| Lima         | 220          |
| <b>Total</b> | <b>1 926</b> |

Igualmente nuestra empresa genera oportunidades de empleo adicional a un número significativo de personas a través de empresas especializadas y proveedores diversos.

PUESTOS DE TRABAJO GENERADOS EN EL 2007  
(EMPRESAS ESPECIALIZADAS, PROVEEDORES Y OTROS)

| UNIDAD                   | TOTAL        |
|--------------------------|--------------|
| Uchucchacua              | 1 198        |
| Orcopampa                | 1 424        |
| Antapite                 | 956          |
| Julcani                  | 564          |
| Recuperada               | 579          |
| Caravelí                 | 385          |
| Proyectos de exploración | 480          |
| Lima                     | 53           |
| <b>Total</b>             | <b>5 609</b> |

## RELACIÓN CON LOS SINDICATOS

Una de las líneas estratégicas de Buenaventura en lo que respecta a la gestión de recursos humanos es la consolidación de relaciones laborales y sindicales que propicien un clima de armonía y cooperación. Nuestra empresa es respetuosa de las organizaciones sindicales y contribuye con la formación de sus líderes, ya que reconoce la importancia de crear canales de comunicación que aseguren un diálogo constante, siempre dentro de un marco de pleno respeto a las normas.





Esta política de diálogo y apertura ha permitido que, durante el 2007, no haya habido huelgas ni paralizaciones en nuestras unidades de Orcopampa, Antapite, Julcani, Recuperada y Caravelí. Solo se registraron dos paralizaciones en la unidad de Uchucchacua que fueron resueltas exitosamente en mesas de negociación.

Los miembros de los sindicatos de trabajadores —empleados y obreros— de todas nuestras unidades son constantemente capacitados en temas relacionados a la negociación y a las herramientas de gestión necesarias para dirigir grupos sindicales de manera eficiente. Cada año la empresa se reúne con los representantes de los sindicatos para llegar a acuerdos que benefician a ambas partes a través de las negociaciones colectivas.

## BIENESTAR PARA LOS COLABORADORES Y SUS FAMILIAS

La actividad minera implica un estilo de vida exigente y particular, por lo que procuramos que nuestros colaboradores se sientan a gusto y cuenten, en la medida de lo posible, con la infraestructura y servicios necesarios para vivir cómodamente. Asimismo velamos por la seguridad y el bienestar de sus familias, mediante programas de vivienda, salud, educación y esparcimiento.

### SALUD

La inversión en la salud de nuestros colaboradores es un rubro obligatorio y primordial en el presupuesto de cada mina. Nuestras unidades cuentan con hospitales o postas médicas con infraestructura y personal médico capacitado para atender todo tipo de consultas y emergencias. Los pacientes que por la gravedad de su caso deben ser derivados a los hospitales de las ciudades cercanas son trasladados en las ambulancias de nuestras unidades.



Organizamos campañas de salud para los trabajadores y sus familias a fin de crear una cultura de cuidado de la salud y de prevención de enfermedades.

## INFRAESTRUCTURA DE ATENCIÓN EN SALUD, 2007

| FACILIDADES HOSPITALARIAS   | UCHUCCHACUA | ORCOPAMPA | ANTAPITE | JULCANI | RECUPERADA |
|-----------------------------|-------------|-----------|----------|---------|------------|
| Sala de Admisión            | 1           | -         | 1        | 1       | 1          |
| Sala de Aislamiento         | -           | 1         | -        | 1       | -          |
| Servicio de Hospitalización | 4           | 3         | -        | 3       | 2          |
| Sala de Partos              | 1           | 1         | -        | 1       | -          |
| Consultorios                | 3           | 4         | 1        | 1       | 1          |
| Tópico                      | 1           | 1         | 1        | 1       | 1          |
| Laboratorio                 | 1           | 1         | 1        | 1       | -          |
| Sala de Rayos X             | 1           | 1         | 1        | 1       | 1          |
| Farmacia                    | 1           | 1         | 1        | 1       | 1          |
| Sala de Fisioterapia        | -           | 1         | -        | -       | -          |
| Sala de Ecografías          | -           | 1         | -        | -       | -          |
| Sala de Operaciones         | 1           | 1         | -        | 1       | -          |
| Sala para cargar oxígeno    | -           | 1         | -        | -       | -          |
| Secretaría                  | 1           | 1         | -        | 1       | 1          |
| Vestuario                   | -           | 1         | -        | 1       | -          |
| Lavandería                  | -           | 1         | -        | 1       | -          |
| Morgue                      | 1           | 1         | -        | 1       | -          |
| Ambulancia                  | 1           | 1         | 1        | 1       | 1          |

En el caso de la unidad de Caravelí, al igual que en algunos de nuestros proyectos de exploración, contamos con los servicios de una unidad móvil para la atención de urgencias y emergencias médicas. Adicionalmente, nuestro personal médico utiliza los servicios de la posta médica del Ministerio de Salud y las instalaciones del Centro Asistencial de EsSalud para atender a nuestros trabajadores y a la comunidad. Además, abastecemos constantemente de medicinas a ambas instituciones y las apoyamos en su mantenimiento y mejora.





PERSONAL MÉDICO POR ESPECIALIDAD, 2007

| PERSONAL DE SALUD     | UCHUCCHACUA | ORCOPAMPA | ANTAPITE | JULCANI  | RECUPERADA | CARAVELÍ |
|-----------------------|-------------|-----------|----------|----------|------------|----------|
| Médicos               | 2           | 3         | 1        | 1        | 1          | 2        |
| Odontólogos           | 1           | 1         | -        | 1        | -          | -        |
| Obstetrices           | 1           | 1         | -        | -        | -          | -        |
| Enfermeras / técnicos | 5           | 2         | 2        | 3        | 3          | 2        |
| Laboratoristas        | 1           | 1         | 1        | 1        | -          | -        |
| Auxiliares            | -           | 3         | 1        | -        | -          | -        |
| Chofer de ambulancia  | -           | 1         | -        | -        | -          | -        |
| <b>Total</b>          | <b>10</b>   | <b>12</b> | <b>5</b> | <b>6</b> | <b>4</b>   | <b>4</b> |

### Atenciones brindadas a los colaboradores y a la comunidad

Todos los trabajadores de la Compañía y de las empresas especializadas que nos brindan servicios, así como sus dependientes, están asegurados y son atendidos en los hospitales y postas de salud de nuestras unidades. Se les brinda atención en el tópico así como también servicio de rayos X, laboratorio, obstetricia y hospitalización.

NÚMERO DE ATENCIONES A COLABORADORES Y MIEMBROS DE LA COMUNIDAD, 2007

| UNIDAD       | COMPAÑÍA Y CONTRATA | COMUNIDAD    | TOTAL         |
|--------------|---------------------|--------------|---------------|
| Uchucchacua  | 10 692              | 292          | 10 984        |
| Orcopampa    | 16 627              | 173          | 16 800        |
| Antapite     | 8 788               | 987          | 9 775         |
| Julcani      | 4 795               | 769          | 5 514         |
| Recuperada   | 1 836               | 69           | 1 905         |
| <b>Total</b> | <b>42 738</b>       | <b>2 290</b> | <b>45 028</b> |



### **Campañas de salud para los trabajadores y sus familias**

Además de las atenciones regulares en los hospitales y postas médicas, nuestras unidades organizan campañas de salud preventiva para los trabajadores y sus familias con el objetivo de crear una cultura de cuidado de la salud y de prevención de enfermedades.

En el 2007 se realizaron las campañas de estilos de vida saludable, despistaje de parasitosis intestinal así como campañas nutricionales para niños menores de 5 años y para trabajadores con riesgos de enfermedades metabólicas.

Igualmente se llevaron a cabo campañas de vacunación contra la hepatitis B, de despistaje de cáncer de cerviz y campañas oftalmológicas y odontológicas.

### **EDUCACIÓN**

Damos facilidades a nuestros colaboradores para que sus hijos tengan acceso a una educación de calidad.

Las unidades de Uchucchacua, Orcopampa y Julcani cuentan con escuelas fiscalizadas, que tienen como soporte principal el apoyo de nuestra empresa y son exclusivamente para los hijos de los trabajadores de Buenaventura. Todas ellas cuentan con instalaciones adecuadas y docentes especializados para cada nivel y área de estudio.

Las unidades de Antapite, Recuperada y Caravelí apoyan con obras o materiales a los centros educativos ubicados en las comunidades cercanas a las minas. Estas escuelas son dirigidas por el Ministerio de Educación y a ellas asisten los niños de las comunidades, entre los cuales se encuentran los hijos de algunos de nuestros colaboradores. Buenaventura trata, en la medida de lo posible, de que estas escuelas tengan lo necesario para atender los requerimientos educativos de todos los escolares.



Además de ofrecer charlas sobre nutrición a las madres de familia, controlamos periódicamente el estado de salud de los niños menores de 5 años, a fin de asegurar que tengan un desarrollo saludable.

NÚMERO DE ALUMNOS EN LAS ESCUELAS FISCALIZADAS, 2007

|            | UCHUCCHACUA | ORCOPAMPA | JULCANI |
|------------|-------------|-----------|---------|
| Inicial    | 4           | 29        | 4       |
| Primaria   | 59          | 211       | 59      |
| Secundaria | 75          | 8         | -       |

NÚMERO DE DOCENTES EN LAS ESCUELAS FISCALIZADAS, 2007

|            | UCHUCCHACUA | ORCOPAMPA | JULCANI |
|------------|-------------|-----------|---------|
| Inicial    | 1           | 1         | 1       |
| Primaria   | 6           | 10        | 6       |
| Secundaria | 5           | -         | -       |

En el 2007, siguiendo nuestra política de fortalecer la educación de los hijos de nuestros colaboradores y paralelamente contribuir con la comunidad, nos unimos al Programa Escuelas Exitosas de IPAE, a través de Empresarios por la Educación. Se trata de un programa pedagógico integral que busca generar un cambio educativo profundo mejorando la gestión administrativa y pedagógica en las escuelas a través de la aplicación de un modelo integral replicable y sostenible. Durante el 2007, se realizaron mediciones de calidad educativa en el entorno de nuestras unidades de Orcopampa, Julcani y Uchucchacua. Durante el 2008, se ha previsto implementar el programa en Arequipa, Huancavelica y sierra de Lima, a fin de beneficiar a más de 2 500 alumnos.

## DEPORTE Y RECREACIÓN

Buenaventura fomenta la creación de espacios de sociabilización y esparcimiento para nuestros trabajadores y sus familias. Durante el año 2007, realizamos diversas actividades que brindaron diversión y momentos de distracción a todos los participantes.

En todas nuestras unidades tuvimos campeonatos deportivos, gymkhanas y pachamancas. Además, celebramos con almuerzos de camaradería el Día de la Madre, el Día del Padre y el Día del Trabajador Minero. En Navidad y Año Nuevo tuvimos, en cada unidad, una cena y concursos de nacimientos.

## FAMILIA

Nuestras unidades organizan actividades dirigidas a las esposas e hijos de nuestros trabajadores que apuntan a reforzar las áreas de educación, salud y bienestar.

En el ámbito educativo, en las unidades de Uchucchacua, Orcopampa y Julcani organizamos un programa de Vacaciones Útiles, en el que se ofrecieron cursos de razonamiento matemático y verbal y actividades deportivas y artísticas. En estas unidades, repartimos también útiles escolares como parte del Programa de Escolaridad.

En la institución educativa fiscalizada 21615 de Uchucchacua implementamos el Plan Lector, para



Buscamos que nuestros colaboradores se sientan a gusto, por lo que ofrecemos actividades de recreación y velamos por el bienestar de sus familias, mediante programas de salud y educación.

incentivar la lectura mediante la participación de la familia en la creación de cuentos, adivinanzas e historietas. En este centro educativo se instalaron, además, con la participación de alumnos, docentes y padres de familia, dos viveros escolares y una granja de cuyes.

En el área de la salud, en todas nuestras unidades realizamos talleres dirigidos a las esposas de nuestros colaboradores sobre alimentación balanceada, vivienda saludable, y también de motivación y autoestima.

En la unidad de Orcopampa desarrollamos el Programa de Promoción de la Salud y Prevención de Conductas de Riesgo con la ONG Cedro, mediante el cual 460 padres de familia recibieron charlas y orientación sobre violencia interfamiliar. En el marco de este programa, se realizaron también 17 talleres con 350 alumnos y 75 docentes sobre la promoción de la salud.

Como parte del programa de fortalecimiento familiar en nuestras unidades, brindamos capacitaciones periódicas a las integrantes de los clubes de madres. En el 2007, ofrecimos talleres de confección de lencería, casacas y chalecos, así como de bordado de cintas y macramé. También tuvimos un concurso de platos típicos.

## SEGURIDAD

Guiados por el principio de que “todo accidente puede y debe ser evitado”, nuestros colaboradores realizan sus labores diarias tomando en cuenta la política de seguridad que nuestra empresa ha dispuesto y que es difundida constantemente en nuestras seis unidades mineras. Esta política establece que todo colaborador tiene el derecho a regresar sano y salvo a su hogar después de la jornada de trabajo.

Los objetivos del área de Seguridad se establecen de manera corporativa. En este marco cada unidad y cada proyecto de exploración definen sus propios planes anuales para prevenir accidentes y garantizar el bienestar de nuestros colaboradores.





Todas las actividades y capacitaciones del año 2007 apuntaron a mejorar los índices de seguridad con respecto a los años anteriores, a fortalecer el procedimiento de investigación de accidentes y a desarrollar capacidades de respuesta ante emergencias, asegurando siempre el cumplimiento estricto de las normas y los estándares que la legislación señala. Igualmente, buscamos motivar a los colaboradores hacia su propia seguridad mejorando los canales de comunicación, información y promoción.

### ACTIVIDADES EN SEGURIDAD

Como parte del Plan General de Actividades, desarrollamos durante el 2007 diversas acciones corporativas dirigidas a mejorar las prácticas y a reducir los índices de accidentes en todas las unidades mineras.

- **Inspecciones de seguridad:** Mensualmente realizamos inspecciones de seguridad que permitieron identificar situaciones de peligro y establecer las medidas correctivas para cada caso. Las inspecciones se alinearon a lo establecido en el reglamento vigente de seguridad minera.
- **Cursos de manejo defensivo.** Dado que los accidentes de tránsito son uno de los principales riesgos en las operaciones mineras, ofrecimos cursos prácticos y teóricos sobre manejo defensivo a cargo de destacados instructores nacionales.
- **Entrenamiento a las brigadas de emergencias:** Iniciamos un programa de entrenamiento de respuesta ante emergencias a las brigadas de todas las unidades mineras con el objetivo de que cuenten con una alta capacidad de respuesta.
- **Capacitación para trabajos en altura:** Llevamos a cabo un intenso programa de capacitación en la realización de trabajos en altura, y adquirimos modernos accesorios de seguridad para este tipo de labores.

La organización de las tareas y responsabilidades, la mecanización de las operaciones y las actividades de prevención son parte de nuestro esfuerzo por elevar los estándares de seguridad con los que operamos.

- **Certificación de los ingenieros de seguridad:** Certificamos a todos los ingenieros de seguridad de la Compañía y de empresas especializadas que laboran en las unidades mineras.
- **Sistemas de protección contra descargas eléctricas:** Instalamos sistemas de detección de tormentas eléctricas para que, si éstas ocurren, el personal pueda ubicarse en lugares seguros.
- **Certificación minera:** Luego de una serie de capacitaciones y de la aprobación de exámenes de suficiencia en seguridad e higiene minera nuestros colaboradores de todas las unidades fueron acreditados con el Brevete Minero.
- **Plan de reconocimiento:** Con el objetivo de motivar a los trabajadores en la prevención de accidentes y de fortalecer nuestra cultura de seguridad, premiamos a miembros destacados de la Compañía, de las empresas especializadas y las unidades de producción que obtuvieron los índices de accidentes más bajos. Julcani fue reconocida con el premio a la unidad con los mejores resultados.
- **Implementación del IPER.** Empezamos a utilizar el nuevo formato de Identificación de Peligros y Evaluación de Riesgos (IPER) con la finalidad de identificar riesgos y prevenir posibles accidentes.

Asimismo, las actividades específicas en seguridad en cada una de las unidades fueron diseñadas tomando en cuenta sus necesidades, así como sus procesos y formas de trabajo. Al finalizar el año, nuestras unidades completaron un plan integral de actividades, destinado a lograr que todos nuestros colaboradores se sientan responsables y conscientes de la importancia de cumplir con las normas básicas de seguridad.

## CAPACITACIÓN EN SEGURIDAD

El área de Capacitación de cada unidad productiva, en coordinación con el departamento de Seguridad, diseñó un plan de capacitación mensual dirigido a todos los trabajadores de la Compañía. Dicho plan se vio reforzado con la participación de expositores externos y con capacitaciones especializadas de empresas consultoras. En el 2007, todos los trabajadores fueron capacitados en temas como operación de maquinaria pesada, desate de rocas, uso correcto de los equipos de protección personal, entre otros.

Asimismo, se cumplió con las capacitaciones de inducción al personal nuevo de acuerdo con lo establecido en el Anexo 14 del DS-046-2005-EM.

HORAS HOMBRE DESTINADAS A CAPACITACIÓN EN SEGURIDAD, 2007

|     | UCHUCCHACUA | ORCOPAMPA | ANTAPITE | JULCANI | RECUPERADA |
|-----|-------------|-----------|----------|---------|------------|
| HHC | 12,56       | 11,19     | 25,48    | 11,15   | 22,15      |

## RESULTADOS EN SEGURIDAD

Los accidentes son clasificados siguiendo las categorías que el Ministerio de Energía y Minas ha determinado. Los accidentes fatales son aquellos en los que el trabajador pierde la vida; los incapacitantes son aquellos que crean en la víctima algún tipo de discapacidad temporal o permanente; los leves no generan mayor daño en la persona; y los incidentes son situaciones que no representan mayor peligro pero que se deben evitar para que no se conviertan en potenciales accidentes.

En el 2007, se logró reducir el número de accidentes fatales respecto de años anteriores. El objetivo año a año es culminar con cero accidentes fatales, para lo cual estamos trabajando arduamente, tanto a nivel corporativo como a nivel personal.

NÚMERO DE ACCIDENTES POR TIPO, 2007

|                | UCHUCCHACUA | ORCOPAMPA | ANTAPITE | JULCANI | RECUPERADA | CARAVELÍ | TOTAL |
|----------------|-------------|-----------|----------|---------|------------|----------|-------|
| Fatales        | 0           | 0         | 0        | 0       | 2          | 0        | 2     |
| Incapacitantes | 18          | 38        | 18       | 11      | 18         | 13       | 116   |
| Leves          | 29          | 19        | 59       | 15      | 13         | 27       | 162   |

Los objetivos de seguridad están enfocados principalmente a la reducción de los índices de frecuencia (número de accidentes personales), severidad (días perdidos por accidentes personales) y accidentabilidad (el resultado de multiplicar la frecuencia por la severidad). En el año 2007, logramos disminuir todos estos índices en nuestras unidades respecto del año anterior.

ÍNDICES DE SEGURIDAD POR UNIDAD MINERA, 2007

|                  | UCHUCCHACUA | ORCOPAMPA | ANTAPITE | JULCANI | RECUPERADA | CARAVELÍ |
|------------------|-------------|-----------|----------|---------|------------|----------|
| Frecuencia       | 5,1         | 10,3      | 4,6      | 6,1     | 12,6       | 9,0      |
| Severidad        | 68,9        | 140,5     | 123,7    | 140,0   | 7 769,0    | 260,5    |
| Accidentabilidad | 0,4         | 1,5       | 0,6      | 0,9     | 98,0       | 2,3      |





## SISTEMA INTEGRADO DE BUENAVENTURA (SIB)

En la actualidad venimos trabajando para implementar el Sistema de Gestión Integrado (SIB). Este sistema implica un conjunto de actividades interrelacionadas que permiten el establecimiento de las políticas y objetivos de nuestra empresa. Nuestro objetivo es guiar todas nuestras actividades cumpliendo las siguientes normas internacionales:

- OHSAS 18001, Gestión de Seguridad y Salud Ocupacional
- ISO 14001, Gestión Ambiental
- ISO 9001, Gestión de la Calidad

El SIB tiene como objetivo controlar los riesgos e impactos asociados a la seguridad y salud ocupacional, medio ambiente, calidad y relaciones comunitarias con un enfoque preventivo y dentro de una cultura de seguridad para “hacer las cosas bien” desde el inicio de las actividades mineras hasta el cierre de las mismas.



### Reconocimientos en Seguridad

En el 2007, fuimos premiados por nuestro desempeño en seguridad. Es así que Rimac nos otorgó el “Premio Excelencia en la Prevención de Riesgos 2007”, en reconocimiento a las mejores prácticas en la gestión de seguridad y salud ocupacional.

En el XI Concurso Nacional de Seguridad Minera, el Comité evaluador —conformado por el Ministerio de Energía y Minas, el Colegio de Ingenieros del Perú y el Instituto de Seguridad Minera - ISEM— calificó a nuestras operaciones mineras de Julcani y Antapite entre las mejores minas subterráneas del país en seguridad minera. En esta misma categoría, se le otorgó una mención honrosa al Proyecto Poracota.







# 5 BUENAVENTURA EN CIFRAS



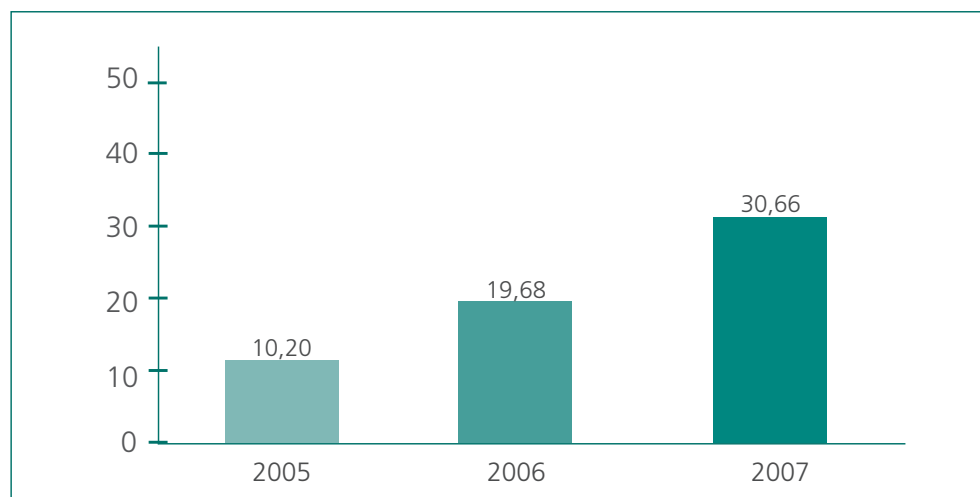


## REGALÍAS

REGALÍAS POR UNIDAD MINERA, 2005-2007  
(EN NUEVOS SOLES)

| UNIDAD       | 2005                 | 2006                 | 2007                 |
|--------------|----------------------|----------------------|----------------------|
| Uchucchacua  | 4 092 666,94         | 7 800 210,70         | 11 008 638,04        |
| Orcopampa    | 3 970 409,54         | 6 799 961,07         | 13 739 107,44        |
| Antapite     | 1 502 945,50         | 2 756 197,57         | 2 756 197,57         |
| Julcani      | 323 649,25           | 1 335 995,68         | 1 335 995,68         |
| Recuperada   | -                    | 586 917,80           | 1 233 386,45         |
| Caravelí     | 311 807,50           | 407 004,40           | 588 344,83           |
| <b>Total</b> | <b>10 201 478,73</b> | <b>19 686 287,22</b> | <b>30 661 670,01</b> |

REGALÍAS, TOTAL 2005-2007  
(EN MILLONES DE NUEVOS SOLES)

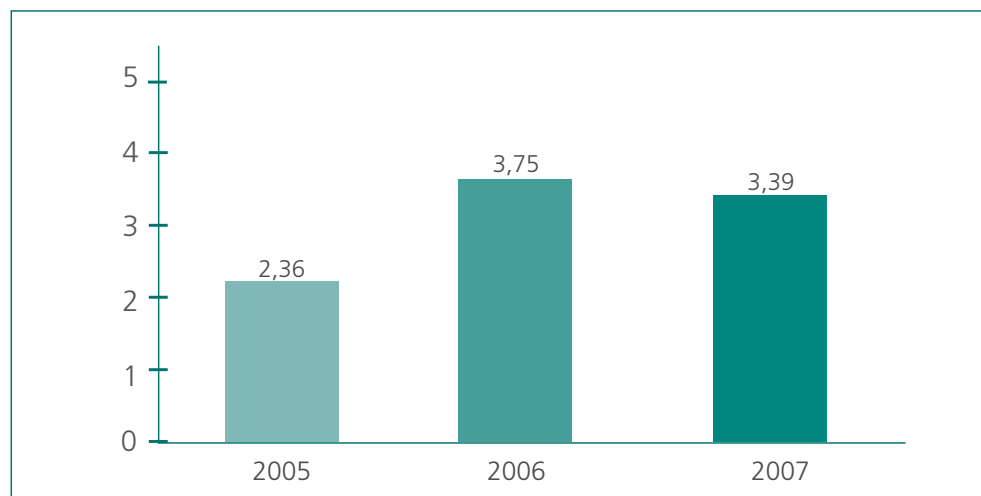


## DERECHOS DE VIGENCIA

PAGOS REALIZADOS AL ESTADO POR DERECHOS DE VIGENCIA  
(EN NUEVOS SOLES)

| UNIDAD       | 2005                | 2006                | 2007                |
|--------------|---------------------|---------------------|---------------------|
| Uchucchacua  | 734 573,71          | 1 003 090,82        | 906 180,67          |
| Orcopampa    | 1 416 566,53        | 1 551 137,95        | 976 088,30          |
| Antapite     | 17 274,00           | 525 724,48          | 783 779,28          |
| Julcani      | 55 390,14           | 78 350,31           | 70 880,51           |
| Recuperada   | 117 934,34          | 164 241,02          | 258 046,68          |
| Caravelí     | 22 459,50           | 432 192,09          | 397 286,70          |
| <b>Total</b> | <b>2 361 198,22</b> | <b>3 754 736,67</b> | <b>3 392 262,14</b> |

DERECHOS DE VIGENCIA, TOTAL 2005-2007  
(EN MILLONES DE NUEVOS SOLES)





## INVERSIÓN SOCIAL Y AMBIENTAL

INVERSIÓN SOCIAL POR UNIDAD MINERA, 2007

| UNIDAD       | MONTO S/.           |
|--------------|---------------------|
| Uchucchacua  | 1 373 710,18        |
| Orcopampa    | 1 794 991,69        |
| Antapite     | 4 592 836,48        |
| Julcani      | 666 887,85          |
| Recuperada   | 269 688,85          |
| Caravelí     | 190 517,74          |
| <b>Total</b> | <b>9 243 419,50</b> |

INVERSIÓN AMBIENTAL POR UNIDAD MINERA, 2007

| UNIDAD       | MONTO S/.           |
|--------------|---------------------|
| Uchucchacua  | 1 398 238,14        |
| Orcopampa    | 1 367 537,50        |
| Antapite     | 1 519 500,83        |
| Julcani      | 1 869 059,08        |
| Recuperada   | 1 964 971,36        |
| Caravelí     | 374 263,57          |
| <b>Total</b> | <b>8 493 570,48</b> |





## APORTE VOLUNTARIO

MONTOS DEL APOORTE VOLUNTARIO PARA EL FONDO LOCAL, 2007

| UNIDAD                | MONTO S/.         |
|-----------------------|-------------------|
| Uchucchacua           | 99 895,00         |
| Orcopampa             | 84 890,00         |
| Antapite              | 67 608,00         |
| Julcani               | 25 350,00         |
| Recuperada            | 27 170,00         |
| Caravelí              | 14 087,00         |
| Shila-Paula (CEDIMIN) | 38 000,00         |
| <b>Total</b>          | <b>357 000,00</b> |

MONTOS DEL APOORTE VOLUNTARIO PARA EL FONDO REGIONAL, 2007

|              | UNIDAD   | MONTO S/.           |
|--------------|--|---------------------|
| Lima         | Uchucchacua                                    | 421 588,00          |
| Arequipa     | Orcopampa<br>Caravelí<br>Shila-Paula (CEDIMIN) | 368 765,67          |
| Huancavelica | Julcani<br>Recuperada<br>Antapite              | 549 571,01          |
| <b>Total</b> |  | <b>1 339 924,68</b> |





**Textos** María Fernanda Awapara y Compañía de Minas Buenaventura S.A.A.

**Cuidado de edición** Alejandra Núñez

**Diseño gráfico** Pilar Elías

**Fotografía** Archivo Compañía de Minas Buenaventura S.A.A.







C o m p a ñ í a  
d e M i n a s



B u e n a ▼ e n t u r a