

2012

REPORTE DE SOSTENIBILIDAD



Reporte de Sostenibilidad 2012 – PRODAC –

Prodac S.A.

01/01/2012

REPORTE DE SOSTENIBILIDAD 2012

PRODAC

CONTENIDO

| | | |
|-----|--|----|
| 1. | SALUDO DE NUESTRO GERENTE GENERAL..... | 3 |
| 2. | Parámetros del Reporte de Sostenibilidad..... | 5 |
| 3. | PERFIL EMPRESARIAL..... | 7 |
| 3.1 | GOBIERNO CORPORATIVO..... | 7 |
| | MECANISMOS DE COMUNICACIÓN CON EL DIRECTORIO..... | 8 |
| 3.2 | FILOSOFÍA Y Modelo de Negocio..... | 9 |
| | Misión..... | 9 |
| | Visión..... | 9 |
| | Valores..... | 9 |
| | MODELO DE NEGOCIO..... | 9 |
| 3.3 | SECTORES ATENDIDOS Y PRODUCTOS..... | 11 |
| 4. | GESTIÓN SOSTENIBLE Y RESPONSABILIDAD SOCIAL..... | 15 |
| 4.1 | NUESTROS GRUPOS DE INTERÉS..... | 18 |
| 4.2 | ACCIONISTAS..... | 21 |
| 4.3 | COLABORADORES..... | 23 |
| | EMPLEO..... | 24 |
| | BENEFICIOS SOCIALES PARA NUESTROS COLABORADORES..... | 25 |
| | RELACIONES LABORALES..... | 26 |
| | SALUD Y SEGURIDAD EN EL TRABAJO..... | 28 |
| 4.4 | CLIENTES..... | 32 |
| 4.5 | PROVEEDORES..... | 36 |
| 4.6 | COMUNIDAD..... | 38 |
| 5. | COMPROMISO CON EL MEDIO AMBIENTE..... | 44 |

REPORTE DE SOSTENIBILIDAD 2012

PRODAC

| | | |
|-----|---|----|
| 5.1 | CONSUMO DE RECURSOS | 44 |
| 5.2 | Gestión de emisiones, efluentes y residuos sólidos | 46 |
| | EFLUENTES..... | 46 |
| | RESIDUOS SÓLIDOS..... | 47 |
| 6. | DECLARACIÓN DE NIVEL DE APLICACIÓN DEL REPORTE DE SOSTENIBILIDAD..... | 49 |
| 7. | DECLARACIÓN DE TERCERA PARTE..... | 50 |
| 8. | DECLARACIÓN GRI | 53 |
| 9. | ÍNDICE GRI Y PACTO MUNDIAL..... | 54 |
| 10. | ENCUESTA DE EVALUACIÓN DEL REPORTE DE SOSTENIBILIDAD..... | 75 |

REPORTE DE SOSTENIBILIDAD 2012

PRODAC

1. SALUDO DE NUESTRO GERENTE GENERAL

(1.1) Para PRODAC BEKAERT, en adelante PRODAC, es grato poner a disposición de sus grupos de interés el tercer Reporte de Sostenibilidad correspondiente al año 2012, que brinda información detallada del desempeño de nuestra empresa en materia de sostenibilidad.

El 2012 ha sido el año del inicio de nuestras operaciones bajo el amparo de nuestra nueva capacidad instalada de producción que nos ha llevado a un nivel de 200,000 tons después de las inversiones realizadas en el 2011 y 2012. El crecimiento del mercado peruano y la mayor demanda de nuestros productos en el exterior han permitido un crecimiento del orden de 23.9% sobre el 2011. Las ventas en el exterior han totalizado 15,444 tons generando una participación activa en más de 45 países de los 5 continentes. **(2.8)**

El hito principal del 2012 consistió, junto con la celebración de nuestros 18 años de vida empresarial, con la inauguración de la nueva planta de galvanizado. Esta planta de última tecnología convierte al Perú como el primer país del Latinoamérica que produce alambres libres de plomo. Solo existen 4 plantas de estas características en el Mundo y una de ellas se encuentra en Prodac. Consciente de sus compromisos con la sociedad, Prodac se ha propuesto para finales del 2015 ser una planta 100% libre de uso de plomo, con lo cual continuará liderando la vanguardia de la tecnología de alambres de hierro en la región.

En el año 2012, Prodac ha tomado consciencia de la necesidad de incrementar el ratio de desarrollo de sus colaboradores, desarrollando una serie de programas de capacitación a todo nivel que buscan convertir a Prodac en una empresa que no solo crezca en su tamaño y ventas sino que forme mejores profesionales para la sociedad peruana. En Prodac estamos convencidos que el desarrollo es distinto al crecimiento y que estos van por carreteras separadas.

Comprometidos con la seguridad y la salud ocupacional de nuestros colaboradores que en el 2012 llegaron a 694, tuvimos el equivalente a 105 días perdidos por accidentes registrando 5 accidentes con tiempo perdido con un Índice de frecuencia de 3.13. No hemos tenido ninguna enfermedad profesional y el nivel de ausentismo ha sido del orden del 0.66%.

Durante el 2012, como todos los años mantuvimos nuestros compromisos sociales, continuamos formando parte del Pacto Mundial de las Naciones Unidas y sus 10 principios planteados en materia de derechos humanos, medio ambiente y anticorrupción. Asimismo continuamos siendo parte del patronato de Perú 2021 quienes son nuestro apoyo en la gestión de responsabilidad social. Leer para Crecer tuvo su tercer año de aplicación en los colegios Fernando Belaúnde Terry y Sarita Colonia. Durante el 2012 se ejecutaron 6650 horas/docentes y el 100% de los campos evaluados arrojaron resultados positivos en la prueba de salida de contraste con la prueba de entrada.

Con este segundo Reporte de Sostenibilidad, PRODAC desea brindar información transparente de su gestión integral de sostenibilidad a sus grupos de interés y así, poder conocer sus opiniones y sugerencias que le permita mejorar su desempeño.

REPORTE DE SOSTENIBILIDAD 2012

PRODAC

Manuel Gallofré Cassadó

Gerente General

REPORTE DE SOSTENIBILIDAD 2012

PRODAC

2. PARÁMETROS DEL REPORTE DE SOSTENIBILIDAD

El presente documento es el segundo Reporte de Sostenibilidad que elabora PRODAC, en consistencia con los lineamientos de la Guía para la Elaboración de Memorias de Sostenibilidad del Global Reporting Initiative (GRI), empleando la versión G3.1. El primer reporte fue un documento interno organizado bajo la versión G3.1. (3.2)

Este reporte, con carácter anual (3.3), es de nivel de aplicación C (Self Declared, Third Party Checked por Perú 2021 y GRI checked (3.13)). Cubre las actividades realizadas por PRODAC en el Perú, a excepción de los casos en los que se indica lo contrario (3.6)(3.7). Se consideran indicadores en temas de desempeño económico, ambiental y social; cabe señalar que este último considera políticas de derechos humanos, prácticas laborales y responsabilidad de producto. Las técnicas de medición y la construcción de dichos indicadores, se rigen por las recomendaciones y protocolos del GRI versión G3.1. (3.5)(3.7)

Tanto la planificación del trabajo así como la definición de los contenidos, forma parte de un proceso liderado por la Subgerencia de Gestión Humana y Responsabilidad Social, con la colaboración y participación directa de las Gerencias de Operaciones, Administración y Finanzas, la Gerencia Comercial y las diferentes Unidades de Negocio. (3.5)(3.7)

El objetivo del presente reporte es brindar información clara y oportuna a nuestros grupos de interés y registrar el avance obtenido en términos de sostenibilidad operacional y responsabilidad social. Así, el trabajo en equipo fue fundamental para cumplir no sólo con la información de desempeño, sino también, nos sirvió para alinearnos a los principios de contenido que el GRI recomienda, tales como materialidad, sostenibilidad, exhaustividad y participación de grupos de interés.

Este documento presenta información correspondiente al período del 1 de enero al 31 de diciembre de 2012 (3.1). El proceso se inició realizando una validación de la revisión y análisis de los siguientes documentos para validar el test de materialidad del GRI desarrollado para el Reporte de Sostenibilidad interno 2011:

- Reporte de Sostenibilidad 2010 de PRODAC.
- Reporte de Sostenibilidad 2011 del Bekaert.
- Código de Conducta del corporativo Bekaert.
- Código de Ética de PRODAC.
- Política del Sistema Integrado de Gestión.
- Principios para Proveedores.

Adicionalmente, la validación consideró:

- Reglamento Interno de Seguridad y Salud en el Trabajo, aprobado en el 2012.
- Objetivos de la Gerencia de Administración y Finanzas a octubre 2012.
- Presentación Institucional 2012.

Una vez finalizado el proceso anterior, se reunió la información para el reporte empleando fichas de

REPORTE DE SOSTENIBILIDAD 2012

PRODAC

recopilación. Se tuvieron en consideración los principios de calidad del GRI: claridad, periodicidad, precisión, fiabilidad, comparabilidad y equilibrio para garantizar la calidad del contenido. (3.5)

El documento final ha sido revisado por todas las áreas involucradas en el proceso de elaboración, así como por las áreas de Gestión Humana y Responsabilidad Social y la Gerencia General, para garantizar que el producto final sea un reflejo del real desempeño económico, social y ambiental de nuestra empresa. Esto permitirá a nuestros grupos de interés efectuar una evaluación fidedigna de las acciones de PRODAC.

Para mayor información sobre los contenidos del presente reporte, dirigirse a: (3.4)

Amparo Verástegui Peña

Sub-Gerente de Gestión Humana y Responsabilidad Social

averastegui@prodac.com.pe

Página web: www.prodac.com.pe

Av. Nestor Gambeta 6429 Callao Lima, Perú.

Teléfono: 613-6666

REPORTE DE SOSTENIBILIDAD 2012

PRODAC

3. PERFIL EMPRESARIAL

Somos una empresa metalmecánica con sede en el Perú, que emplea a cerca de 700 familias y que desde hace dieciocho años, se dedica exitosamente a la producción y comercialización de productos de alambres, derivados y afines para los sectores de construcción, minero, agrícola, pecuario, industrial, infraestructura y distribución. (2.2)

PRODUCTOS DE ACERO CASSADÓ S.A., PRODAC, nació como resultado de la fusión de los fabricantes de cable más grande del Perú: Industrias Cassadó S.A. y PROLANSA. Luego de esta fusión, PRODAC unió esfuerzos con el consorcio belga NV BEKAERT, el mayor fabricante de cables y alambre del mundo, representados por sus asociados IDEAL ALABREC de Ecuador e INCHALAM de Chile. (2.1)(2.6)

El Grupo N.V. Bekaert, tiene presencia en 120 países. Bekaert es líder mundial tecnológico y de mercado en soluciones avanzadas para la transformación y revestimiento del metal, y el mayor fabricante mundial independiente de productos elaborados de alambre de acero. (2.1) (2.2) (2.3)

Poseemos una filosofía de innovación e inversión en el desarrollo, tanto en temas de infraestructura y tecnología, como en nuestro capital humano, con el fin de garantizar un crecimiento responsable de la organización, de la población y de todos nuestros grupos de interés. Asumimos este crecimiento como un agente protagonista que ejerce liderazgo en la sociedad, en los ámbitos económico, ambiental y social, respetando el principio de legalidad en todas las zonas donde operamos.

Contamos con 694 colaboradores, entre funcionarios, empleados y operadores; la planta fabril ubicada en la Av. Néstor Gambetta 6429, Callao, en el territorio del Gobierno Regional del Callao (Perú), cuenta con 100 mil metros cuadrados y una capacidad instalada de 150 mil toneladas de producto al año. (2.4)

Nuestras oficinas comerciales están ubicadas en las ciudades de Lima, Arequipa, Pucallpa, Chiclayo e Iquitos y atienden, a través de su fuerza de ventas, a todo el territorio nacional. Contamos con sucursales en Bolivia y Guatemala (2.5).

3.1 GOBIERNO CORPORATIVO

El Directorio de PRODAC está constituido por cinco Directores elegidos por la Junta General de Accionistas. Al 2012, nuestros Directores fueron: (4.1)

Cuadro No. 1 Directorio de PRODAC

| Nombre | Cargo | Nacionalidad |
|---------------------------------|---|--------------|
| MANUEL ANTONIO GALLOFRE CASSADO | Director y Gerente General de PRODAC | Peruana |
| JORGE MATETIC RIESTRA | Director | Chilena |

REPORTE DE SOSTENIBILIDAD 2012

PRODAC

| | | |
|--|----------|-----------|
| GEERT VOET | Director | Belga |
| HENRY JEAN DIUDONNE ANTOINE CHRISTOPHE VELGE | Director | Belga |
| ALEJANDRO JUAN SANANEZ FALCON | Director | Venezuela |

Todos de sexo masculino y mayores de 50 años¹.

El Presidente del Directorio de PRODAC presentó su carta de renuncia por motivos personales en Julio del 2011; a la fecha, aún no se ha nombrado su reemplazo. (4.2)

De los cinco Directores, cuatro son Independientes² y no ejercen cargos ejecutivos dentro de la organización y uno tiene un cargo ejecutivo en la organización (4.3). El Directorio no posee Comités internos. (4.1)

Con el objetivo de garantizar la transparencia financiera, se realizan tres tipos de auditorías:

1. Auditoría financiera anual: efectuada por una empresa auditora externa, quien presenta los resultados económicos a la Gerencia General para su revisión. Posteriormente, el informe es enviado a Bekaert. El resultado de esta auditoría son planes de acción dirigidos a mejorar la gestión financiera.
2. Auditoría Bekaert: efectuada por Bekaert a nivel corporativo, en áreas específicas, normalmente cada dos años.
3. Auditorías internas y externas: Se ejecutan auditorías internas y externas para el control de procesos.

MECANISMOS DE COMUNICACIÓN CON EL DIRECTORIO

Los accionistas mantienen comunicación directa con el Directorio a través del Gerente General de PRODAC, quien a su vez es parte del Directorio. (4.4)

En los directorios participan diferentes miembros del Comité de Gerencia, además contamos con dos órganos formales de información y consulta en representación de los colaboradores que son escuchados por la Gerencia General, que a su vez manifiesta sus inquietudes a nivel de Directorio: (4.4)

- El Sindicato de Operadores de PRODAC, que cada año se reúne con la Gerencia General para establecer el convenio colectivo. Adicionalmente se reúne de forma mensual con el Gerente de Operaciones, Sub-Gerente de Producción y Sub-Gerente de Gestión Humana y una vez por semana con la Sub-Gerencia de Gestión Humana. En estas reuniones se canalizan las

¹ Usando la siguiente clasificación: Menos de 30 años, entre 30 y 50, más de 50.

² Director Independiente es aquel que no tiene un interés económico con la empresa, ni ningún otro beneficio potencial que pudiera generar un conflicto de intereses.

REPORTE DE SOSTENIBILIDAD 2012

PRODAC

inquietudes, comentarios y reclamos que los colaboradores pudieran tener y hacen seguimiento a la implementación de los acuerdos del convenio colectivo.

- El Comité Paritario de Seguridad, que se reúne una vez al mes, maneja un libro de actas notarial y reporta regularmente al Ministerio de Trabajo y Promoción del Empleo. Las inquietudes y acuerdos de este Comité son canalizados por el Jefe de Seguridad hacia el Gerente General.

3.2 FILOSOFÍA Y MODELO DE NEGOCIO

En PRODAC, como parte del Grupo N.V. Bekaert, promovemos y ponemos en práctica la filosofía “better together”, enfocada en garantizar la sostenibilidad y el liderazgo en el mercado. Para obtener mayor información sobre nuestra filosofía, visite www.bekaert.com.

Basados en esta filosofía, mantenemos una orientación estratégica definida por nuestra misión, visión y valores, además de políticas claras que guían nuestro comportamiento organizacional y una gestión de responsabilidad social que fortalece nuestra ciudadanía corporativa. **(4.8)**

MISIÓN

Somos una empresa que satisface necesidades en el negocio de alambres, derivados y afines, consistente con nuestro código de conducta.

VISIÓN

Ser una empresa reconocida como proveedora de productos y servicios de clase mundial en el sector de alambres, derivados y afines.

VALORES

- Orientación al Cliente. Porque son nuestra razón de ser, buscamos establecer y mantener relaciones sólidas y duraderas con cada uno de ellos.
- Respeto por la Comunidad. Respetamos la diversidad étnica, nos comprometemos a construir y mantener relaciones con las comunidades ubicadas en las áreas de influencia.
- Respeto por el Medio Ambiente. Desarrollamos nuestras actividades responsablemente poniendo especial énfasis en la preservación del entorno ambiental.
- Honestidad e Integridad. Nos comprometemos con honestidad e integridad en toda ocasión.
- Compromiso por el cambio. Estamos comprometidos a enfrentar el cambio con esfuerzo, creatividad, mejora continua e innovación.

MODELO DE NEGOCIO

(2.8) En PRODAC, buscamos darles a nuestros clientes una solución integral a sus necesidades a través de servicios y asesorías que complementen los productos de calidad que elaboramos. De esta manera

REPORTE DE SOSTENIBILIDAD 2012

PRODAC

generamos valor agregado, lo que permite un crecimiento sostenido de la empresa. Nos basamos en el desarrollo de un fuerte sentido de adaptación a nuevas situaciones en toda nuestra organización. Por ello, nos encontramos en capacitación constante, apuntando a la mejora continua y contamos con Unidades de Negocio (UN) orientadas a los clientes, las cuales son: Building (Construcción), Agropecuaria, Minería, Distribución e Infraestructura.

Cada Unidad de Negocio mantiene una gestión que depende del enfoque de mercado del sector y del tipo de cliente al cual se dirige; su funcionamiento se desenvuelve a manera de una “mini compañía”. Cada una de ellas identifica sus propios objetivos y diseña estrategias adecuadas para su cumplimiento, el cual se alinea a los objetivos empresariales de PRODAC. Para alcanzar estos objetivos, las UN consideran a su equipo humano como un actor clave en este proceso.

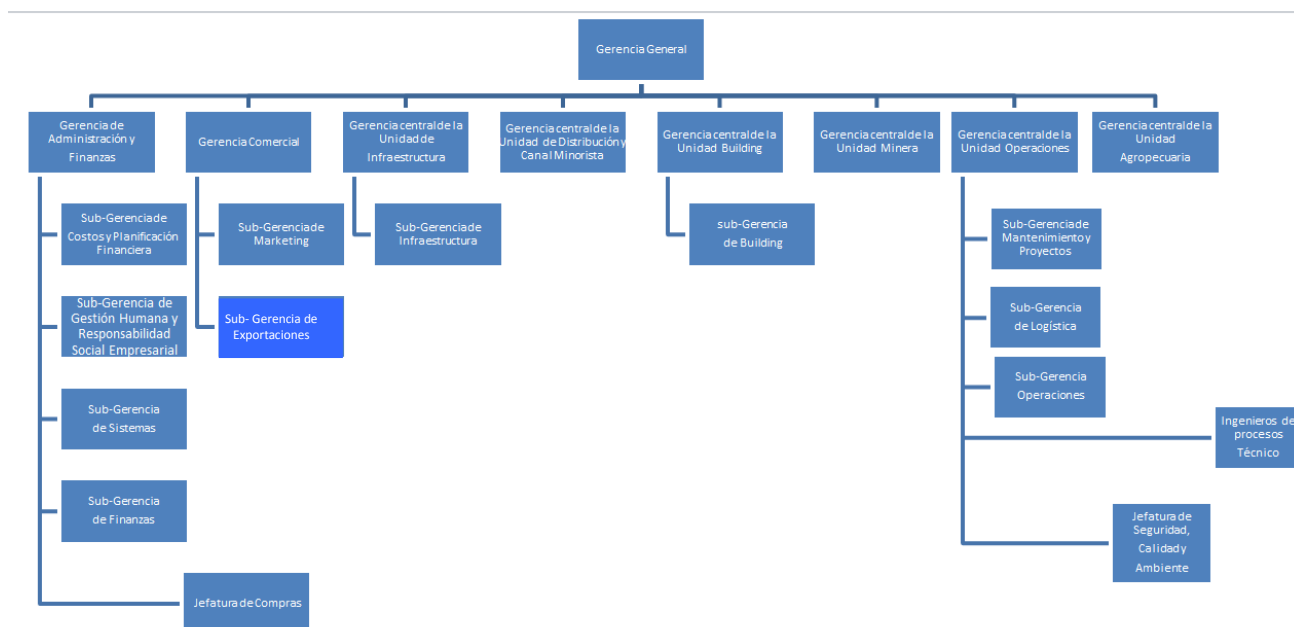
La eficiencia de las UN se soporta en la Unidad de Apoyo (UA), que brindan los servicios requeridos para el cumplimiento de la gestión de las UN. Los Departamentos de Costos, Finanzas, Compras, Contabilidad, Sistemas, Gestión Humana, Marketing, Producción y Logística son las áreas que componen la UA.

REPORTE DE SOSTENIBILIDAD 2012

PRODAC

La estructura organizacional de PRODAC se encuentra graficada en nuestro organigrama. (2.3)

Gráfico No. 1: Estructura Organizacional de PRODAC



Creemos que esta estructura facilita el funcionamiento interno buscando agregar valor a la gestión, ya que permite la mejora continua y la innovación, que redundarán en un mejor servicio y producto para nuestros clientes, nuestra razón de ser.

3.3 SECTORES ATENDIDOS Y PRODUCTOS

En PRODAC, satisfacemos las necesidades en el negocio de alambres, derivados y afines, por medio de productos o servicios de asesoría directamente relacionados. A la fecha, los sectores en los cuales operamos directamente son: (2.2) (2.7)

- Minero.
- Construcción (Grandes y medianas constructoras, empresas y particulares).
- Agropecuario (agricultores, ganaderos y avicultores).
- Industrial (colchoneros, fabricantes de resortes).
- Infraestructura (clientes privados y públicos –Gobiernos Locales y Regionales- para soluciones de control de la erosión, infraestructuras viales, infraestructura de tunelería y etc).
- Ferretero (ferretería y depósitos de construcción).

Cada una de nuestras UN se especializa y atiende a sectores específicos, ofreciendo productos específicos descritos a continuación: (2.2)

REPORTE DE SOSTENIBILIDAD 2012

PRODAC

REPORTE DE SOSTENIBILIDAD 2012

PRODAC

Cuadro No. 2: Productos y Mercaderías ofrecidos

| UNIDAD DE NEGOCIO/PRODAC | SECTOR | PRODUCTOS Y MERCADERÍAS |
|--------------------------|--|--|
| Minería | Minería formal | <ul style="list-style-type: none"> • Mallas de acero • Frirock Split Set • Pernos diversos • Cimbras y Vigas H • Fibra de Acero • Resina bombeable a granel • Equipos para instalación de resinas • Cartuchos de Resina Lokset • Cercos para Minería • Geosintéticos • Gaviones • Cables de Acero |
| Building | Construcción | <ul style="list-style-type: none"> • Malla Electrosoldada • Columna y Viga Electrosoldada • Alambre de Amarre • Solución de Acero Preparado • Varillas Fy 5000 • Clavos • Viga Tralicho • Cables de Acero • Fibra de Acero • Juntas para pisos • Refuerzo de Acero para albañilería • Canalización de conductores eléctricos |
| Agropecuario | Agricultura Pecuario | <ul style="list-style-type: none"> • Sistemas de conducción para alturas • Mallas de Uso Agrícola • Cercos ganaderos • Jaulas avícolas • Otros productos varios |
| Infraestructuras | Sector privado y público (Gobiernos locales y regionales) para obras de solución de control de la erosión, infraestructura vial, hidroeléctricas, puertos, aeropuertos, etc) | <ul style="list-style-type: none"> • Gaviones • Malla de protección • Geosintéticos: • Tuberías • Landro • Mesh track • Otros productos: Hog Ring • Soluciones de cercamiento Cerca 3D |

REPORTE DE SOSTENIBILIDAD 2012

PRODAC

| UNIDAD DE NEGOCIO/PRODAC | SECTOR | PRODUCTOS Y MERCADERÍAS |
|--------------------------------|---|---|
| Distribución y canal minorista | Comercio minorista relacionado al sector ferretero | <ul style="list-style-type: none"> • Clavos • Alambre • Grapas Galvanizadas • Mallas • Mercaderías varias como calamina, cintas, mangueras, palas, picos, carretillas, lijas, cerraduras, candados, tubos de PVC, reguladores de gas, pegamento. |
| Gerencia comercial | Comercio Mayorista y retail destinado al mercado de la construcción | <ul style="list-style-type: none"> • Alambres diversos ACC y BCC • Clavos • Grapas • Mallas para cercos / electrosoldadas • Varillas • Alambrón • Tela mosquitero • Calaminas y carburo de calcio |

Ofrecemos nuestros productos de manera directa e indirecta a todo el territorio nacional y a más de 20 países en el extranjero (Norte, Centro y Sur América, El Caribe, Europa y Oceanía). **(2.5)**

Durante el año 2012, tuvimos que contratar los servicios de maquila para la producción de algunos productos, debido a que la demanda de estos sobrepasó nuestra capacidad instalada. Tuvimos un nivel de producción de 120,214 tn, de los cuales 111,984 tn fueron producidos en la planta Callao y 8,230 tn fueron comprados a través de maquila. **(3.8)**

En el 2011, nuestra planta Callao inició un proyecto de ampliación cuya primera etapa cuenta con un área techada de 6,800 m², lo que permitirá a PRODAC contar con una capacidad instalada de 200,000 tn/año, para una producción anual de 150.000 tn/año. Esta nueva planta implicó una inversión de USD 12 MM y cuenta con un proceso libre de plomo, único en Latino América y cuarto en el mundo, la última tecnología de Bekaert en tratamiento térmico de patentado, 250 m de línea de galvanizado, un horno de 35 m de longitud y una capacidad productiva de 6 t por hora. **(2.9)(3.11)**

REPORTE DE SOSTENIBILIDAD 2012

PRODAC

4. GESTIÓN SOSTENIBLE Y RESPONSABILIDAD SOCIAL

En PRODAC diseñamos y ejecutamos planes, programas, políticas y acciones con una visión sostenible que favorece nuestro desarrollo como organización económicamente eficiente y socialmente responsable.

Tenemos una gestión empresarial ética y transparente, abierta a los grupos de interés; mantenemos relaciones armoniosas con las comunidades de las zonas de influencia directa, quienes además se benefician con programas de inversión orientados a su bienestar social.

HITOS EN LA GESTIÓN DE RESPONSABILIDAD SOCIAL EMPRESARIAL (RSE)

- Creación del Comité de RSE (2008), cuyo objetivo es la aprobación de estrategias basadas en el reconocimiento de la importancia de la responsabilidad social para lograr una mayor competitividad en la empresa y generar mayor valor para nuestros grupos de interés.. Actualmente, el Comité se encuentra en proceso de reestructuración y planificación.
- Firma de la carta de afiliación al Pacto Mundial de las Naciones Unidas (2008), para lo cual presentamos regularmente una Comunicación de Progreso (COP) a la CONFIEP.
- Afiliación a Perú 2021 (2008), asociación civil encargada de promover la responsabilidad social empresarial, siguiendo el enfoque de RSE de vinculación con entidades externas expertas que puedan orientar nuestro accionar para garantizar un adecuado desarrollo en el tema. A partir de entonces comenzamos a medir nuestro desempeño con los indicadores de RSE a través de un autodiagnóstico. Los indicadores usados del 2008 al 2010 fueron los indicadores Perú 2021, mientras que en el 2011 y 2012 usamos los indicadores Ethos por recomendación de la misma institución.
- Establecimiento de las Políticas de RSE (2009) que dan lineamientos claros sobre el comportamiento empresarial en diversas materias.
- Implementación del Sistema Integrado de Gestión: Auditorías de Certificación de las Normas ISO 9001:2008 e 14001:2004 (2010) y Auditoría de Certificación OHSAS 18001:2007 para la planta Callao (2011), el cual cuenta con una Política de Sistema Integrado de Gestión.

Con las Políticas de RSE y del Sistema Integrado de Gestión que presentamos a continuación, nuestra empresa construye una cultura organizacional orientada al pleno cumplimiento y logro de los objetivos sociales, medio ambientales y económicos.

POLÍTICAS DE RSE

Inversión en Capital Humano

En PRODAC reconocemos que el capital humano es nuestro principal recurso y fuente de progreso. Por ello, orientamos las acciones a incrementar la calidad de vida y el potencial de nuestros colaboradores.

REPORTE DE SOSTENIBILIDAD 2012

PRODAC

Dentro de este principio consideramos:

Compromiso con los Derechos Humanos

La actividad de PRODAC se inscribe en una filosofía de respeto por los Derechos Humanos fundamentales. Está respaldada por el compromiso que asumimos con el Pacto Mundial de las Naciones Unidas, a través del cual nos responsabilizamos por mantener como ejes de nuestra actividad los diez principios que esta organización impulsa; entre los que destacan el apoyo a la libertad de asociación y la negociación colectiva, la erradicación del trabajo infantil, la eliminación del trabajo forzoso, la abolición de prácticas discriminatorias, la lucha contra la corrupción y el respeto hacia el medio ambiente.

Desarrollo de capacidades

En PRODAC, brindamos a nuestros colaboradores oportunidades para potenciar sus habilidades, fomentando su desarrollo profesional. Ofrecemos, además, capacitaciones constantes que se orientan a perfeccionar sus capacidades, contribuyendo a satisfacer las necesidades del puesto de trabajo y las metas del negocio.

Seguridad y salud integral

Asimismo, nos preocupamos constantemente por la salud integral de nuestros colaboradores, estableciendo un entorno laboral seguro y saludable, tomando medidas adecuadas para prevenir lesiones y accidentes ocasionados durante la actividad laboral o asociados a ella. Adicionalmente, procuramos contar con iniciativas dirigidas a promover y facilitar la salud de la familia de nuestros colaboradores.

Calidad de vida en el trabajo

Como empresa alineada a la Responsabilidad Social, reconocemos y cumplimos las disposiciones legales que regulan las relaciones laborales. Respetamos la jornada ordinaria de 48 horas semanales como máximo y el derecho a un día libre de descanso como mínimo por cada semana de trabajo. Las horas extras son remuneradas con una paga adicional superior a las horas normales. Tampoco empleamos, apoyamos o promovemos el trabajo infantil ni el trabajo forzado, ni tomamos medidas disciplinarias que violenten la integridad de nuestros colaboradores.

Bienestar familiar

En PRODAC, nos preocupamos en todo momento por el bienestar integral del personal. Existe una actitud abierta al diálogo y el área de Bienestar Social promueve y realiza actividades que incluyen la participación activa de los integrantes de las familias de los colaboradores.

Libertades

REPORTE DE SOSTENIBILIDAD 2012

PRODAC

Adicionalmente, respetamos el derecho de los colaboradores de negociar colectivamente y de asociarse libremente conformando organizaciones como sindicatos. La diversidad es valorada por nosotros como un elemento positivo y, por ello, no admitimos ni auspiciamos ningún tipo de discriminación en el trato diario y en las diversas acciones relacionadas con los colaboradores; como contratación, remuneración, capacitación, promoción, despido o jubilación.

Agente de Desarrollo Social en la Comunidad

La empresa ha asumido la responsabilidad de convertirse en un agente de desarrollo social en la comunidad en la que ejecuta sus actividades, contribuyendo con la consecución de sus objetivos de crecimiento, desarrollo y calidad de vida. PRODAC cuenta con iniciativas de inversión social y promueve entre los colaboradores la participación activa en jornadas de voluntariado.

Conciencia y Acción Medioambiental

En los últimos años, bajo un contexto de emergencia global, PRODAC ha asumido la misión de proteger y conservar el medio ambiente, educando y demostrando una conciencia ambiental a todo nivel: en su personal, en las actividades que realiza y en los vínculos que mantiene con otros actores de su cadena productiva. Además, realiza esfuerzos constantes ligados a la protección y a la reducción de su impacto sobre el medio ambiente.

Efecto Multiplicador de la RSE

Asumimos la responsabilidad social como una matriz ética de nuestro accionar y buscamos reflejarlo, promocionarlo, compartirlo y motivarlo en los vínculos cotidianos a todo nivel. Nuestra meta es hacer realidad estos principios en todos los lugares en los que operamos y en todos los proyectos que llevamos adelante.

POLÍTICA DEL SISTEMA INTEGRADO DE GESTIÓN

Somos una empresa dedicada a la fabricación y comercialización de productos de alambre, derivados y afines, que considera a sus clientes, trabajadores, proveedores, accionistas, ambiente y comunidad; como los factores fundamentales para su desarrollo sostenible; garantizando además la participación activa de nuestros colaboradores en todos los elementos del Sistema de Gestión.

Estamos comprometidos con entregar nuestros productos y servicios con calidad, a fin de satisfacer a nuestros clientes externos e internos; cumpliendo con la legislación y otros compromisos aplicables en temas ambientales de seguridad, de salud ocupacional y de responsabilidad social; trabajando sobre la base de la innovación, la mejora continua, la prevención de la contaminación del medio ambiente, de los daños a las personas y activos y deterioro de la salud de las personas como elementos vitales para nuestro crecimiento sostenido y rentable.

REPORTE DE SOSTENIBILIDAD 2012

PRODAC

4.1 NUESTROS GRUPOS DE INTERÉS

PRODAC asume activamente el rol de la empresa privada como agente de cambio y como impulsora del desarrollo del país. De esta manera, emprendemos programas e iniciativas de responsabilidad social para generar impactos positivos con nuestros distintos grupos de interés, en ámbitos tan diversos como la educación, la inclusión laboral, la protección ambiental, entre otros; reflejando así nuestro compromiso de contribuir al desarrollo sostenible del Perú.

La selección de los grupos de interés de la empresa se hizo a partir de una mesa de trabajo interna entre las representantes de la Sub-Gerencia de Gestión Humana y Responsabilidad Social, encargadas de implementar la RSE en la empresa, tomando como referencia las experiencias de las mejores prácticas de otras empresas. En el 2012, en el proceso de elaboración del Reporte de Sostenibilidad, se identificaron los sub-grupos de interés para cada stakeholder. (4.15)

REPORTE DE SOSTENIBILIDAD 2012

PRODAC

Gráfico No. 2: Grupos de Interés: (4.14)

| Definición | Subgrupos de Interés | | Áreas responsables de la gestión con los GI |
|---|--|---|---|
| Grupo de Interés (GI) de PRODAC | (según la clasificación de la empresa) | | |
| GI 1: ACCIONISTAS | | | |
| Accionistas mayoritarios y minoritarios de PRODAC. | Subgrupo 1 | Accionistas mayoritarios | Gerencia General |
| | Subgrupo 2 | Accionistas minoritarios | |
| GI 2: COLABORADORES | | | |
| Conformado por los colaboradores contratados a plazo indeterminado, a plazo fijo y convenios de formación y practicantes. | Subgrupo 1 | Funcionarios | Sub-Gerencia de Gestión Humana y Responsabilidad Social |
| | Subgrupo 2 | Empleados | |
| | Subgrupo 3 | Personal técnico y operarios | |
| GI 3: PROVEEDORES | | | |
| Conformado por las empresas que suministran bienes y servicios menores, socios estratégicos y transportistas. | Subgrupo 1 | Proveedores críticos | Departamento de Compras |
| | Subgrupo 2 | Proveedores estratégicos | |
| | Subgrupo 3 | Proveedores recurrentes | |
| GI 4: CLIENTES | | | |
| Conformado por las empresas y personas naturales que solicitan los productos y servicios (venta y posventa) de PRODAC. | Subgrupo 1 | Del sector construcción | Gerencia Central Unidad Building |
| | Subgrupo 2 | Del sector minero nacional y extranjero | Gerencia Central Unidad de Minería |

REPORTE DE SOSTENIBILIDAD 2012

PRODAC

| Definición | Subgrupos de Interés | | Áreas responsables de la gestión con los GI |
|--|--|---|---|
| Grupo de Interés (GI) de PRODAC | (según la clasificación de la empresa) | | |
| | Subgrupo 3 | Del sector Infraestructura nacional y extranjero | Gerencia Central Unidad de Infraestructura |
| | Subgrupo 4 | Del sector agropecuario | Gerencia Central Unidad Agropecuaria |
| | Subgrupo 5 | Del sector comercial mayorista y minorista, nacional y extranjero | Gerencia Central Unidad de Distribución y Canal Minorista / Gerencia Comercial |
| | Subgrupo 6 | Del sector Industrial | Gerencia Comercial |
| GI 5: COMUNIDAD | | | |
| Conformado por las organizaciones locales aledañas a la planta de PRODAC y a las sucursales. | Subgrupo 1 | Colegios | Sub-Gerencia de Gestión Humana y Responsabilidad Social |
| | Subgrupo 2 | Comisaría | |
| | Subgrupo 3 | Organizaciones sociales de base | |
| GI 6: GOBIERNO Y SOCIEDAD CIVIL | | | |
| Conformado por los entes reguladores (CONASEV, SEPS, UIF) y fiscalizadores en el cumplimiento de las normas legales así como en el pago de impuestos y tributos nacionales (SUNAT, Ministerio de Trabajo). Estos tienen la facultad de aplicar multas, emitir normas que | Subgrupo 1 | Entes reguladores y fiscalizadores nacionales (SUNAT, Ministerio de Trabajo, Ministerio de Ambiente, Ministerio de Producción, entre otros.) | Contabilidad, Departamento de Seguridad, Calidad y Ambiente y Sub-Gerencia de Gestión Humana y Responsabilidad Social Empresarial |

REPORTE DE SOSTENIBILIDAD 2012

PRODAC

| Definición Grupo de Interés (GI) de PRODAC | Subgrupos de Interés (según la clasificación de la empresa) | | Áreas responsables de la gestión con los GI |
|---|--|--------------------------------|---|
| impliquen un mayor costo a la organización, así como otorgar licencias, cobrar impuesto predial, arbitrios y alcabalas. | Subgrupo 2 | Gremios | Sub-Gerencia de Costos y Planificación Financiera |
| Sociedad civil se refiere a las organizaciones de la sociedad civil (por ejemplo ONGs y gremios) que son relevantes para la gestión de la empresa; sea que estas tengan una opinión a favor o contraria a la empresa. | Subgrupo 3 | Gobiernos regionales y locales | Departamento de Seguridad, Calidad y Ambiente y Sub-Gerencia de Gestión Humana y Responsabilidad Social Empresarial |

Grupo de Interés (GI) de PRODAC

El contacto directo y diálogo con nuestros grupos de interés nos ha permitido entablar una relación de confianza basada en el respeto mutuo. Para ello, PRODAC cuenta con distintos medios de comunicación tales como: **(4.16 Parcial)**

- Material de soporte audiovisual y fotográfico de todas las actividades.
- Medios internos (reuniones regulares con los colaboradores, política de puertas abiertas, boletín de comunicaciones internas, correos electrónicos, entre otros).
- Medios externos (página web, correo electrónico, estudios de satisfacción, entre otros).

4.2 ACCIONISTAS

Los accionistas son quienes marcan la pauta corporativa que se debe seguir, brindando a la vez el respaldo necesario para consolidar a PRODAC como una empresa sólida, ética y eficiente. En línea con las directrices brindadas por los accionistas, todo el equipo se esfuerza para hacer de nuestra empresa exitosa en términos económicos, así como también en temas relacionados a la RSE, convirtiéndonos en una organización socialmente responsable y sostenible en el tiempo. El Código de Ética establece los lineamientos a seguir para la relación con este grupo de interés.

CÓDIGO DE ÉTICA

El Código de Ética establece un conjunto de normas éticas específicas que son utilizadas como guía para el comportamiento de los colaboradores en el ejercicio de su trabajo y en su actuar dentro y fuera de la empresa, fomentando una cultura de integridad y responsabilidad

REPORTE DE SOSTENIBILIDAD 2012

PRODAC

Son el Código de Ética y otras reglamentaciones, como el Código de Conducta de Bekaert, la Guía de Control de Negocio de Bekaert, el Reglamento Interno de Trabajo, entre otros, los que resaltan el compromiso de nuestra empresa por el buen gobierno corporativo y la transparencia frente a nuestros accionistas.

Para con nuestros accionistas, el Código de Ética comprende tres criterios:

- Comunicación precisa y oportuna: Ofrecemos información precisa y oportuna a nuestros socios, de tal forma que les permita acompañar el desempeño y las tendencias de PRODAC.
- Transparencia en la información: Brindamos información de forma clara y precisa a todos nuestros accionistas, sin que sea determinante la cantidad de acciones con las que cuenta. No ocultamos información de ningún tipo y nos sometemos a la verificación externa de entidades especializadas en aras de la transparencia informativa sobre nuestros estados financieros y desempeño corporativo.
- Creación de valor. Estamos comprometidos con crear valor en el negocio que garantice un crecimiento consistente y un retorno adecuado dentro del marco del respeto a las personas, al medio ambiente y a la competencia leal.

Adicionalmente, como empresa firmante del Pacto Mundial, tenemos como horizonte de acción los 10 principios guías estipulados referentes a temas de Derechos Humanos, Normas Laborales y Anticorrupción.

REPORTE DE SOSTENIBILIDAD 2012

PRODAC

4.3 COLABORADORES

En PRODAC, consideramos que nuestros colaboradores son nuestro capital más valioso y nuestra mayor ventaja competitiva. En esta línea, nos orientamos a brindar a nuestros colaboradores óptimas condiciones de trabajo, buen clima laboral y estímulo de desarrollo integral, brindando siempre nuevas herramientas para la gestión, como la evaluación de desempeño, que en su primera etapa de implementación se encuentra dirigida hacia los Gerentes y Subgerentes y la encuesta de clima laboral que se realiza periódicamente. Estamos comprometidos a brindar igualdad de oportunidades y a respetar la dignidad y los derechos de cada persona.

Asimismo, la empresa presenta una posición clara y ética con respecto a los siguientes aspectos:

Cuadro No. 3: Colaboradores: Nuestro Comportamiento

| Aspecto | Compromisos |
|---|---|
| Trabajo forzoso | No utilizamos ni apoyamos el trabajo forzoso. Respetamos el convenio y recomendaciones de la Organización Internacional del Trabajo (OIT). Apoyamos la Declaración Universal de los Derechos Humanos. |
| Libertad de asociación y derecho de negociación colectiva | Respetamos el derecho de nuestros empleados a la libre asociación, a formar sindicatos y a ser miembros del sindicato de su elección fomentando la comunicación entre sus representantes y nuestra empresa. |
| Salud y seguridad en el trabajo | Realizamos nuestras operaciones en la forma más segura posible pues tenemos el compromiso de mantener un ambiente de trabajo seguro, a través de las condiciones de trabajo adecuadas, brindando capacitaciones constantes y proporcionando sistemas de protección eficaces. |
| Discriminación | No efectuamos ni auspiciamos ningún tipo de discriminación. Respetamos la normativa nacional e internacional al respecto. La contratación, remuneración, la aplicación de las condiciones de empleo, la promoción de la formación y el desarrollo profesional de nuestros empleados están basados en su calificación profesional. |
| Trabajo infantil | No apoyamos el trabajo infantil. Respetamos la normativa internacional (Convenio N° 138 sobre la edad mínima y el Convenio 182 de la OIT con el objetivo de alcanzar la abolición efectiva del trabajo infantil) y la normativa nacional respecto al trabajo digno y adecuado. |

REPORTE DE SOSTENIBILIDAD 2012

PRODAC

| Aspecto | Compromisos |
|--------------|--|
| Comunicación | Proporcionamos información oportuna y adecuada a nuestros empleados, y fomentamos un diálogo abierto y constructivo. |

Acorde con el seguimiento que realizamos de estos aspectos, durante el 2012, no hemos tenido ningún incidente referido a discriminación **(HR4)**.

Por otra parte, en PRODAC también contamos con un Código de Ética en el cual se encuentran pautas para guiar el comportamiento de nuestros colaboradores y considera temas relacionados a la corrupción, cumplimiento de las leyes, aceptación de regalos, atención a terceros, sobornos, prohibición de aportes políticos y conflictos de interés. El Código de Ética es firmado por cada trabajador en señal del compromiso de cumplimiento.

EMPLEO

En PRODAC laboramos 694 colaboradores, distribuidos de la siguiente manera: **(LA1 Parcial) (LA2 Parcial) (2.8)**

Cuadro No.4: Colaboradores de PRODAC

| Tipo de Empleo | Sexo | | Total general |
|----------------------|-----------|------------|---------------|
| Región | Femenino | Masculino | |
| Funcionario | 3 | 19 | 22 |
| Lima | 3 | 19 | 22 |
| Empleado | 59 | 147 | 206 |
| Arequipa | 3 | 6 | 9 |
| Chiclayo | 4 | 1 | 5 |
| Cusco | 0 | 2 | 2 |
| Iquitos | 0 | 2 | 2 |
| Lima | 50 | 132 | 182 |
| Pucallpa | 2 | 2 | 4 |
| Trujillo | 0 | 2 | 2 |
| Operario | 6 | 460 | 466 |
| Arequipa | | 1 | 1 |
| Lima | 6 | 459 | 465 |
| Total general | 68 | 626 | 694 |

REPORTE DE SOSTENIBILIDAD 2012

PRODAC

Cuadro No. 5: Rotación (LA2 Parcial)

| | Nuevas contrataciones en el 2012, desglosado por tipo, grupo de edad y sexo. | | | Nuevas contrataciones que dejaron de trabajar durante el 2012, desglosado por tipo, grupo de edad y sexo. | | | Personal cesado durante el 2012, desglosado por tipo, grupo de edad y sexo. | | |
|----------------------|--|------------|---------------|---|-----------|---------------|---|------------|---------------|
| Descripción | Sexo | | Total general | Sexo | | Total general | Sexo | | Total general |
| | F | M | | F | M | | F | M | |
| Empleado | 19 | 39 | 58 | 2 | 5 | 7 | 13 | 34 | 47 |
| a) Menos de 30 | 9 | 17 | 26 | | | 0 | 6 | 12 | 18 |
| b) Entre 30 y 40 | 10 | 16 | 26 | 2 | 5 | 7 | 6 | 18 | 24 |
| c) Más de 40 | 0 | 6 | 6 | | | 0 | 1 | 4 | 5 |
| Funcionario | | 3 | 3 | | 1 | 1 | 1 | 2 | 3 |
| b) Entre 30 y 40 | | 2 | 2 | | 1 | 1 | 1 | 2 | 3 |
| | | | | | | | | | 0 |
| Obrero | 0 | 158 | 158 | | 58 | 58 | 1 | 104 | 105 |
| a) Menos de 30 | | 118 | 118 | | 42 | 42 | | 73 | 73 |
| b) Entre 30 y 40 | 0 | 40 | 40 | 0 | 16 | 16 | | 30 | 30 |
| c) Entre 40 y 50 | | 0 | 0 | | | | | 0 | 0 |
| d) Más de 50 | | | | | | | | 1 | 1 |
| Total general | 19 | 200 | 219 | 2 | 64 | 66 | 15 | 140 | 155 |

BENEFICIOS SOCIALES PARA NUESTROS COLABORADORES

(LA3) Todos nuestros colaboradores reciben beneficios sociales adicionales a los que la ley peruana exige. Los beneficios adicionales brindados son producto de los convenios colectivos negociados a lo largo de los años y que se hacen extensivos a todos los colaboradores aunque no se encuentren sindicalizados. Durante el año 2012, los siguientes fueron los beneficios sociales.

- Alimentación para el personal que labora en el Departamento de Operaciones (desayuno, almuerzo, cena y refrigerio de madrugada, dependiendo del turno en que trabajen).
- Transporte con rutas establecidas de acuerdo a las necesidades de los colaboradores (ida y vuelta).
- Bonificación por turno para personal de planta: 12% del sueldo básico para el turno de 15.00 a 23.00 horas y 25% para el turno de 23.00 a 7.00 horas.
- Asignación familiar: 11% de la Remuneración Mínima Vital para todo trabajador que tenga uno o más hijos menores de 18 años. Esto se recibe de forma mensual.
- Reconocimiento Histórico por parte de la empresa a los colaboradores que cumplen durante el año 10, 20 y 25 años de servicios ininterrumpidos, otorgando una bonificación por única vez de dos remuneraciones mínimas legales vigentes a la firma del convenio colectivo.
- Asignación escolar: S/. 600 nuevos soles al año por cada hijo en edad escolar más 1 paquete de útiles escolares para cada uno de ellos.
- Préstamo escolar: Hasta S/. 600 nuevos soles a 0% de interés al año por trabajador que tenga hijos en edad escolar.
- Asignación por fallecimiento: S/. 7,000 nuevos soles por fallecimiento del cónyuge/conviviente, hijo o trabajador, S/. 4,700 nuevos soles por padres y S/. 300 nuevos soles por abuelos, suegros

REPORTE DE SOSTENIBILIDAD 2012

PRODAC

o hermanos.

- Aumento General de S/. 3.60 diarios a los trabajadores operarios.
- Pago del reembolso de movilidad, en el caso que el colaborador haga sobretiempo autorizado por el jefe directo.
- Permiso con goce de haber cuando ocurre el fallecimiento de padres, suegros, hermanos, cónyuge/ conviviente o hijos.
- Entrega de ropa para el trabajo e implementos de seguridad
- Implementos de higiene para personal de operaciones: champú, crema dental, papel higiénico, jabón, toalla, detergente, entre otros.
- Seguro oncológico para cada trabajador.
- Apoyo económico para facilitar la donación de sangre cuando los trabajadores o sus familiares directos (esposa, convivientes, hijos, padres) lo requieren, siempre y cuando dichos familiares estén declarados en la empresa, y las unidades sean solicitadas por el médico tratante y no hayan sido entregadas por EsSalud. Con este objetivo, la empresa concederá hasta 4 horas de permiso pagado debidamente autorizado por el jefe inmediato a los colaboradores que voluntariamente deseen donar sangre a favor de su compañero de trabajo.
- Préstamo por retorno vacacional de hasta 22 jornales de trabajo.
- Pavo de 8 KG, panetón y canasta en Navidad.

No contamos con trabajadores a tiempo parcial, pero si tenemos practicantes pre- profesionales y profesionales con convenio de acuerdo a ley, quienes no acceden a beneficios sociales regulares, pero tienen los siguientes beneficios:

- Transporte con rutas establecidas de acuerdo a las necesidades de los practicantes, a quienes transportan de sus domicilios o de paraderos próximos (ida y vuelta).
- Seguro de Formación Juvenil (FOLA)
- En el mes de diciembre, para aquellos que tenían 6 o más meses, pavo de 8 KG, panetón y Canasta navideña.

La empresa no posee planes de jubilación, ya que se rige bajo la legislación local a través de la cual cumple con retener el porcentaje de aportación del trabajador para sus planes de jubilación, que comprende los siguientes descuentos: **(EC3)**

- En Oficina Nacional Previsional (organismo del Estado): 13% de su ingreso mensual.
- En Administradoras de Fondo Pensiones (entidades privadas): 13.175% en promedio, de su ingreso mensual.

Además de lo señalado, el área de Bienestar de la empresa, acompaña en la orientación y trámites de jubilación a las personas que tienen que enfrentar este proceso.

RELACIONES LABORALES

REPORTE DE SOSTENIBILIDAD 2012

PRODAC

Libertad de Asociación y Negociación Colectiva

En PRODAC, respetamos el derecho de los trabajadores de pertenecer a un sindicato, no hemos detectado ninguna actividad que amenace este derecho. Cumplimos con informar a las instituciones sindicales sobre los proyectos que implementamos, en especial sobre aquellos que puedan originar algún cambio en sus labores. Cabe mencionar que, además apoyamos económica y logísticamente las actividades realizadas por el sindicato a través de: **(HR5)**

- Pago mensual del alquiler del local sindical
- Ayuda asistencial: S/12,000 anual para la organización sindical. Este fondo es administrado por el Sindicato de Obreros de Prodac, quienes rinden cuentas a sus colaboradores sindicalizados de forma anual.

El Sindicato de Obreros de PRODAC tiene su raíz en 1956, en el Sindicato de Obreros de Industrias Cassadó. Posteriormente, en el año 1994, junto con la fusión, cambió su nombre a Sindicato de Obreros de PRODAC S.A. Durante el 2012, el sindicato contó con 243 miembros, representando el 35% del total de colaboradores durante ese período y el 52% del total de colaboradores operarios. Los detalles se muestran en el siguiente cuadro: **(LA4)**

Cuadro No. 6: Personal Sindicalizado

| | No Sindicalizado | Sindicalizado | Total general |
|----------------------|------------------|---------------|---------------|
| Funcionario | 22 | | 22 |
| Empleado | 206 | | 206 |
| Operario | 223 | 243 | 466 |
| Total general | 451 | 243 | 694 |

Mantenemos reuniones permanentes con sus representantes a fin de lograr acuerdos convenientes para ambas partes. Anualmente, se firma un convenio colectivo como producto de las negociaciones entre la empresa y el sindicato. Los acuerdos negociados por el sindicato son otorgados al 100% de trabajadores, independientemente de su condición de operarios y se encuentren o no sindicalizados. **(LA4)**

REPORTE DE SOSTENIBILIDAD 2012

PRODAC

Comunicación con los Colaboradores

PRODAC prioriza el diálogo como el mejor medio para resolver discrepancias en todo ámbito, para ello, el primer canal establecido es el jefe inmediato. Sin perjuicio de ello, todos nuestros colaboradores tienen acceso libre a las oficinas de Gestión Humana para resolver sus inquietudes o presentar reclamos. En Gestión Humana el colaborador es escuchado y orientado en la solución de la inquietud que le aqueja.

Adicionalmente, existe un procedimiento de pedido o reclamo establecido en el Reglamento Interno de Trabajo, el cual indica diferentes niveles de apelación para resolver controversias.

Tenemos diversos canales de comunicación para difundir información a nuestros colaboradores

- **Comunicaciones diarias**, se utilizan los comunicados virtuales y físicos,
- **Difusión de actividades y campañas específicas**, se utilizan nueve paneles electrónicos; cinco de ellos distribuidos en la planta, en donde se encuentra la mayor fuerza laboral.
- **Periódico Mural “Clarín Galvanizado”**, se imprime mensualmente y es publicado en Lima, Arequipa y Pucallpa para mantener informados a nuestros colaboradores sobre lo que acontece en otras áreas, así como para difundir diversos datos y noticias de la empresa. La editorial es elaborada por el Gerente General una vez al mes, donde informa sobre temas relacionados a la empresa, incluyendo la situación actual de la misma. Los colaboradores también pueden publicar información, enviando un correo electrónico para tal fin.
- **“Casta”**, revista elaborada para informar y compartir temas de interés para los colaboradores y sus familias, a partir de testimonios de los propios trabajadores que se convierten en protagonistas de la noticia, vinculando los temas importantes para la cultura de la empresa. Con Casta buscamos hacer extensivos aspectos esenciales de la cultura organizacional de PRODAC en la familia del colaborador, adaptándolo a sus necesidades y preocupaciones.
- **Material Complementario**, Folletos, afiches, entre otros que se publican según la necesidad de profundizar ciertos temas.

SALUD Y SEGURIDAD EN EL TRABAJO

Contamos con diversos programas orientados a mantener un ambiente de trabajo saludable, seguro y eficiente, que buscan prevenir accidentes durante las actividades laborales:

Sensibilización y Prevención de Accidentes

Para nosotros, el tema de seguridad se centra principalmente en la prevención de accidentes y pone especial énfasis en la observación y detección de riesgos como herramienta clave para evitar accidentes. Para ello, se ha creado un conjunto de mecanismos destinados a sensibilizar a los colaboradores sobre la importancia de la seguridad y frente a los riesgos a los que están expuestos la importancia de la seguridad. Entre dichas actividades figuran las siguientes:

- **Charlas de 5 minutos.** Los supervisores se reúnen con el 100% de los colaboradores y operarios

REPORTE DE SOSTENIBILIDAD 2012

PRODAC

asistentes al día de trabajo y realizan charlas de 5 minutos sobre diferentes temas de seguridad, apoyados con los contenidos que brinda el Departamento de Seguridad. Son 12 temas tocados al mes y un total de 144 temas al año.

- **Paradas de seguridad.** Consiste en ejecutar intervenciones las cuales están a cargo del Departamento de Seguridad, dirigidas a las secciones donde se detectan incidentes frecuentes. El objetivo es reflexionar, sensibilizar y promover un comportamiento preventivo. Las paradas de seguridad son respaldadas por los Sub-gerencias y Supervisores de producción de las secciones implicadas.
- **Árbol de la Seguridad.** Este modelo de gestión, viene siendo desarrollado desde el 2010, sirve como hoja de ruta para inculcar una cultura de seguridad preventiva en la empresa. Aborda temas como el involucramiento y liderazgo de los gerentes, la gestión y control de riesgos, la formación y comunicación de seguridad y el involucramiento de los colaboradores.

Gráfico No. 3: Árbol de la Seguridad³



- **Seguridad en el Trabajo por la Observación Preventiva (STOP).** Este programa ayuda a detectar condiciones y actos inseguros antes de que se produzca algún accidente como consecuencia de ellos. Durante el 2012 se realizaron 689 reportes STOP.

Prevención de Desastres

PRODAC, siguiendo con su Política de Enfoque Preventivo, aborda la prevención de desastres realizando diferentes actividades:

³ Fuente: elaboración Bekaert

REPORTE DE SOSTENIBILIDAD 2012

PRODAC

- **Formación de personal**
 - **Programa Brigadistas:** Programa integral de formación de personal de planta en primeros auxilios, uso de extintores y evacuación en caso de sismo y Tsunami. El programa consiste en una parte teórica, una parte práctica, evaluaciones y capacitaciones cíclicas de refuerzo que permitió la formación de 18 brigadistas durante el 2012.
 - **Charlas sobre uso de extintores:** Se capacitaron a 24 empleados y 260 operarios en el uso de extintores, a través de 20 charlas de capacitación desarrolladas en el 2012.
- **Simulacro de sismo.** En coordinación con Defensa Civil realizamos cuatro simulacros de sismo a lo largo del año, en el cual participó el 100% de los colaboradores presentes durante el simulacro de cada una de las áreas de la empresa. Adicionalmente, por cuenta de PRODAC, se realizaron dos simulacros más, siendo que en el 2012 se realizaron 6 simulacros en total. Cabe resaltar que estos simulacros incluyeron a los Subcontratistas.
- **Día de la seguridad.** Cada 28 de abril celebramos el Día Mundial de la Salud y Seguridad en el Trabajo, realizamos diferentes actividades de difusión como: reparto de cartillas de seguridad, charlas, reconocimientos al personal más seguro y a las áreas que cumplieron su meta de seguridad, entre otras.
- **Mes de la seguridad.** En setiembre celebramos el “mes de la seguridad”, campaña promovida por Bekaert a nivel global para reflexionar sobre el tema realizando diferentes actividades dirigida a nuestros colaboradores y contratistas.

Programas de Prevención de Enfermedades (LA8)

Contamos con un programa preventivo de salud, extensible a las familias de nuestros colaboradores, que consiste en facilitar el acceso a vacunas contra enfermedades mortales y comunes como son la hepatitis A, B y el tétano, además de las recurrentes como la influenza a precios especiales. Adicionalmente, implementamos un programa de salud preventiva, como es el Programa de Obesidad que tiene por finalidad la modificación de estilos de vida. Contamos con dos programas de tratamiento de enfermedades crónicas (cáncer e hipertensión arterial) dos programas de detección, tratamiento de enfermedades ocupacionales (Ergonomía e hipoacusia inducida por ruido) y un examen oncológico anual. A continuación se detallan los programas:

REPORTE DE SOSTENIBILIDAD 2012

PRODAC

Cuadro No.7: Programas de Prevención (LA8)

| Programas | Receptores | | |
|---|---------------|----------|--------------|
| | Colaboradores | Familias | Contratistas |
| Vacuna contra la Influenza | X | X | |
| Vacuna contra la Hepatitis | X | X | |
| Examen oncológico | X | X | |
| Vacuna contra el Tétano | X | | x |
| Programa de Hipertensión Arterial | X | | |
| Programa de Obesidad | X | | |
| Programa de Ergonomía | X | | |
| Programa de Hipoacusia Inducida por Ruido | X | | |

El 4 de diciembre del 2012 inauguramos la Nave B con tecnología de punta que nos permite tener procesos libres de plomo, y en consecuencia más seguro para nuestros colaboradores. Sin embargo, en la Nave A las secciones de Galvanizado aún cuenta con plomo en su proceso productivo, aunque su tratamiento respeta todas las medidas de seguridad requeridas según normas internacionales⁴.

Como parte de la estrategia de prevención de enfermedades graves y nuestro compromiso con la salud de todo el personal contamos con el Procedimiento para los Trabajadores que Manejan Plomo (trabajadores de Galvanizado de la Nave A). Ellos pasan por distintos controles al año con la finalidad de medir y realizar acciones orientadas a reducir al mínimo cualquier exposición al plomo.

Los trabajadores de las secciones mencionadas se encuentran bajo un esquema de vigilancia médica, que siguen las recomendaciones de la *National Occupational Health and Safety Commission* (NOHSC 2004) de Australia, el cual comprende:

Categoría I: Plomo en sangre menor a 30ug/dl⁵. Se considera que el trabajador no está afectado por plomo. El control debe de ser de la siguiente manera:

4 PRODAC toma los parámetros de American Conference of Governmental Industrial Hygienists (ACGIH) edition 2012. Límites de exposición ocupacional para sustancias químicas y agentes físicos e índices biológicos de exposición. 2. Guía práctica clínica para el manejo de pacientes con intoxicación por plomo, aprobado por RM 511-2011 MINSA. 3. Ministerio de sanidad y consumo, España 1999. Guía de vigilancia específica para trabajadores expuestos a plomo.

5 Unidad que representa el nivel de plomo en la sangre

REPORTE DE SOSTENIBILIDAD 2012

PRODAC

- **Control anual:** Dosaje de plomo en la sangre, protoporfirina en eritrocitos, ácido delta aminovulínico en orina.
- **Control semestral:** Dosaje de plomo en sangre.

Categoría II: Plomo en sangre de 30ug/dl a menos de 40ug/dl. Monitoreo biológico cada 3 meses hasta pasar a la categoría I. Se adiciona dosis de protoporfirina zinc en sangre.

Categoría III: Plomo mayor o igual a 40ug/dl. El trabajador es reubicado, según lo determine el área de seguridad, y ser monitoreado mensualmente hasta pasar a la categoría I para poder retornar a su puesto. El sistema de vigilancia médica se extiende a los miembros de la familia, en caso de ser necesario.

En todos los casos, la exposiciones mayores o iguales a 30ug/m³ son controladas siguiendo la jerarquía de control. Como parte del control, la capacitación de los trabajadores expuestos sobre 30ug/dl es semestral.

Indicadores y Registro

Al finalizar el año 2012, los principales indicadores de Salud y Seguridad en el Trabajo fueron los siguientes: **(LA7 Parcial)**

Cuadro No. 8: Indicadores de Salud y Seguridad

| Descripción | 2012 |
|--|-------|
| Accidentes | 24 |
| Días perdidos | 105 |
| Tasa de accidentes (IR) | 3.13 |
| Tasa de enfermedades profesionales (ODR) | 0 |
| Tasa de días perdidos (IDR) | 13.12 |
| Tasa de ausentismo (AR) | 0.066 |
| Víctimas mortales | 0 |

El registro y la comunicación sobre los accidentes se encuentra normado por la Ley 29783 Ley de Seguridad y Salud en el Trabajo y D.S. 005-2012 Reglamento de la Ley de Seguridad y Salud en el Trabajo. .

4.4 CLIENTES

La relación con nuestros clientes está basada en el concepto “Soluciones Confiables”, el cual apunta a entregar al cliente no solo un producto de alambre, sino satisfacer sus necesidades finales a través de servicios y asesorías completas para el desarrollo de su negocio.

Garantía de un Producto de Calidad **(PR1)**

REPORTE DE SOSTENIBILIDAD 2012

PRODAC

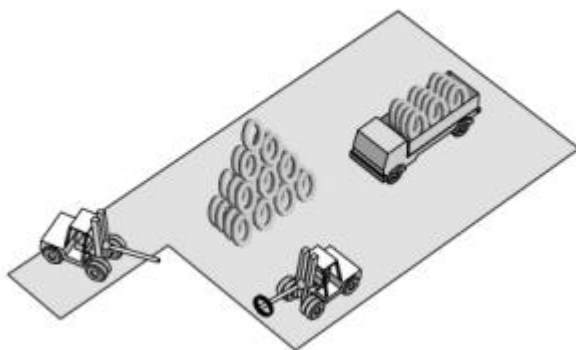
Priorizar la satisfacción de nuestros clientes es lo más importante, por ello, los productos que ofrecemos tienen los más altos estándares de calidad nacional e internacional y cumplen con las normas establecidas por la American Society for Testing and Materials (ASTM), quienes establecen estándares de carácter internacional para la fabricación del alambre.

Mostramos un gráfico que explica paso a paso todo el proceso productivo:

Gráfico No.4 Proceso de productivo⁶

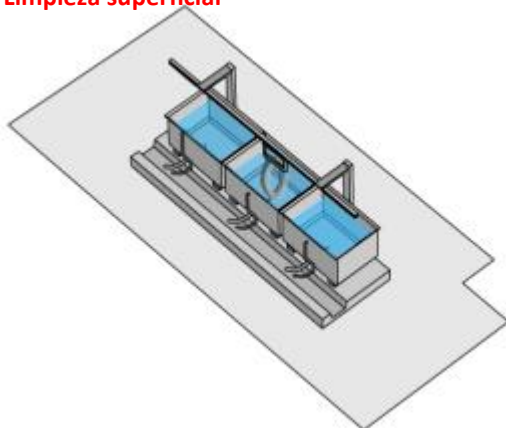
Todo el proceso de fabricación de los productos es controlado desde el ingreso de la materia prima (alambrón), en el cual se realiza el control de 10% por colada⁷ para garantizar su adecuado comportamiento en el proceso de trefilación, línea productiva donde empieza la transformación de alambrón en alambre.

1 Almacenamiento



El proceso de fabricación del alambre se inicia con la llegada del alambrón a PRODAC. El alambrón es una barra larga de acero de sección circular que se utiliza como materia prima y se produce por laminación en caliente. Puede venir en diámetros que varían entre 5.50 y 14.00 milímetros y en rollos de 1 a 2 toneladas.

2 Limpieza superficial



En el segundo paso, el 12% del alambrón es sometido a un proceso de limpieza por ataque químico (mediante inmersión dentro de tinas de ácido) que permite eliminar óxidos e impurezas de la superficie, favoreciendo su procesamiento y además, la adherencia de algún revestimiento posterior.

El 88% restante es sometido a un proceso de dec laminado, o decapado mecánico, el cual desprende el óxido e impurezas a través del estiramiento del alambrón en poleas.

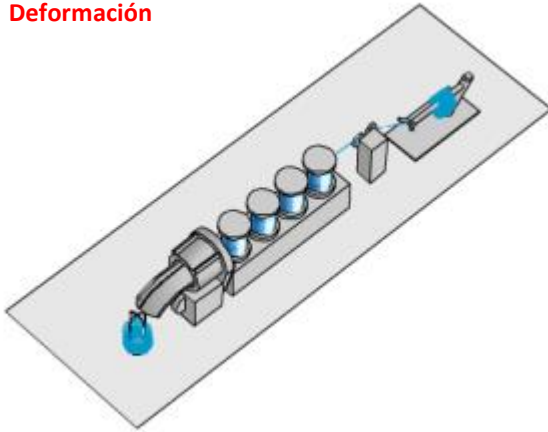
⁶ Elaboración propia

⁷ Término usado en la fabricación de acero para indicar la cantidad de este metal obtenida en una sola hornada en un horno de fundición-

REPORTE DE SOSTENIBILIDAD 2012

PRODAC

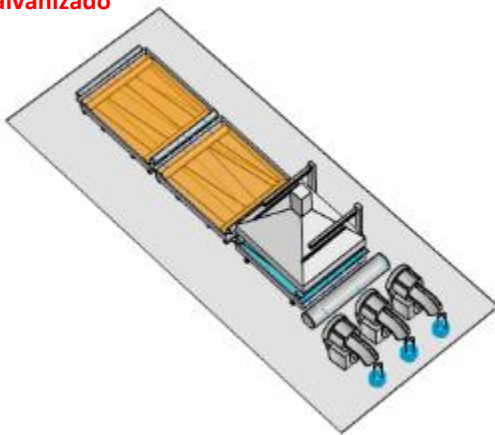
3 Deformación



En el tercer paso, el alambón pasa por un proceso de deformación en frío sin pérdida de material, el cual consiste en reducir gradualmente el diámetro del alambre, haciéndolo pasar a través de varios dados con forma de cono en el interior (widia, diamante natural y sintético). A medida que el alambre es trefilado se va endureciendo, por lo que para poder llegar a diámetros muy delgados es necesario someterlo a tratamientos térmicos posteriores.

Este proceso llamado trefilación, se utilizan lubricantes libres de boro. Esta es una importante innovación que contribuye a la protección de la salud de nuestros trabajadores y clientes y, que redunde en beneficio del medioambiente.

4 Galvanizado



Para prevenir que los alambres se oxiden, se les puede recubrir con una película de zinc a través del proceso de galvanizado. Este proceso consiste en sumergir el alambre en un baño de zinc líquido a 450°C de temperatura y con un 99.999% de pureza. Esto se conoce como galvanizado en caliente por inmersión.

REPORTE DE SOSTENIBILIDAD 2012

PRODAC

5 Embalaje y almacenamiento de Producto Terminado



Luego de haber sometido al alambre a los diferentes tratamientos térmicos, o a los recubrimientos contra la corrosión puede ser vendido como productos terminados: alambre negro, galvanizado, bezinal o plastificado.

Desde el año 2011, se vienen realizando trabajos relativos al Proyecto 150k, que incluye la eliminación paulatina del plomo de los procesos de galvanización en caliente con el fin de seguir contribuyendo al cuidado de la salud de nuestros colaboradores y tener un impacto positivo en la protección del entorno. Para ello, hemos adquirido tecnología mediante la cual se sustituye el plomo por una mezcla de agua y un polímero. Es importante señalar que esta es una innovación a nivel de toda América Latina; esta tecnología viene siendo operada en la línea Patentado – Galvanizado, puesta en marcha en 2012. Nuestra meta es que a fines del año 2016, PRODAC sea una empresa libre de uso de plomo en este proceso.

El 100% de los productos que fabricamos, son evaluados en cuanto a sus características en la salud y seguridad de los clientes en las etapas de fabricación y producción, almacenaje, distribución y suministro y utilización y servicio. **(PR1)**

El 60% de los productos que fabricamos son susceptibles de oxidarse durante los procesos posteriores a la fabricación, razón por la cual durante la fabricación los productos son aceitados, es decir que se les coloca una película protectora sobre la superficie del alambre para evitar la oxidación prematura de los mismos. Con el aceitado, el producto puede estar hasta 6 meses almacenado sin que tenga riesgo de oxidación, mientras que si el producto no es aceitado dura solo 7 días. Cabe resaltar que la empresa comercializa ambos tipos de productos indicando al cliente las condiciones de los productos aceitados y no aceitados. Además, durante el almacenaje, distribución y suministro de los productos, se verifica que estos no tengan presencia de óxido, en cuyo caso son apartados para ser reprocesados y reemplazados por productos sin óxido. Si por algún motivo el cliente reportase que ha recibido un producto con óxido, este es reemplazado inmediatamente por otro.

De nuestra oferta, el producto de vanguardia conocido como Gaviones está en camino de la certificación de la Comunidad Europea (CE). La marcación CE garantiza el cumplimiento de los requisitos fundamentales en materia del ciclo de producción para poder exportar a la Unión Europea. Los productos marcados CE pueden circular entre las fronteras europeas sin ningún requerimiento de

REPORTE DE SOSTENIBILIDAD 2012

PRODAC

marcación nacional o control en lo referente a seguridad y calidad del producto.

Durante el periodo informado en este reporte, no se han recibido multas por el incumplimiento de la normativa en relación el suministro y el uso de productos de la empresa **(PR9)**

4.5 PROVEEDORES

Nuestros proveedores son un grupo de interés muy relevante para elaborar productos de calidad. Basamos nuestra relación en la comunicación clara y abierta, de respeto mutuo, aprecio y calidad de servicio, manteniendo buenas prácticas que garanticen un alto nivel de integridad.

Incentivamos a nuestros proveedores a asumir la filosofía de la empresa y a desarrollar una relación basada en la ética y valores, cuya práctica se demuestre y respalde en cada acción.

Nuestro Código de Ética, rechaza, condena y prohíbe:

- El soborno directo o indirecto a empleados con la intención de inducir tratos preferenciales o afectar el proceso de un negocio.
- La recepción de regalos de proveedores que tengan alguna intención en particular, diferente a una atención social de cordialidad.

Su clasificación está definida por:

Proveedores estratégicos

Son aquellos con un alto volumen de compra o cuyos servicios o mercadería son necesarios para nuestras ventas de soluciones en las unidades de negocio. Gran parte de los proveedores estratégicos establecen su relación con nosotros a través de alianzas o contratos. Cabe resaltar que, por lo pronto, no tenemos definido un monto establecido de compra que indique que por encima del mismo el proveedor pase a ser considerado estratégico. Contamos con 40 proveedores estratégicos aproximadamente, que nos proveen: fierro corrugado, soldadura, cemento, geomembrana, geotextil, cerraduras, planchas, pernos, tubos, entre otros. **(HR2 Parcial)**

Proveedores críticos

Son aquellos que nos proveen de materiales cuya ausencia pararía la producción. Estos materiales son: alambón, zinc, plomo, aluminio y láminas de polietileno.

Proveedores recurrentes

Corresponde a aquellos proveedores cuyo producto o servicio no tienen gran impacto en la realización del servicio o producto final. Son aquellos que nos proveen de materiales y servicios cotidianos. Los montos de compras por estos conceptos se encuentran en un rango de S/. 3000 a S/.15000 nuevos soles

REPORTE DE SOSTENIBILIDAD 2012

PRODAC

por producto o servicio para órdenes trimestrales.

Selección y Contratación de Proveedores

Los contratos que celebramos con los proveedores están basados en primer lugar, en la normativa establecida en nuestro país. Trabajamos con empresas constituidas, de trayectoria y probada capacidad para satisfacer nuestros estándares de calidad, aplicando, entre otros, criterios como precio, calidad y línea de crédito.

Sin embargo, siendo la ética y la responsabilidad social elementos fundamentales en nuestras relaciones comerciales, hemos establecido Principios para nuestros Proveedores, los cuales guían los procesos de selección y contratación de los mismos. En ese sentido, cabe destacar que el 100% de los contratos de suministros incluyen cláusulas o criterios de derechos humanos. A la fecha no hemos tenido infracciones o rechazo por incumplimiento de estos criterios. **(HR2 Parcial)**

Los Principios de los Proveedores de PRODAC son:

- **Transparencia.** Nuestros proveedores son transparentes en sus relaciones comerciales.
- **Trabajo infantil.** Nuestros proveedores no utilizan ni apoyan ni promueven el trabajo de personas menores de 18 años.
- **Trabajos forzados.** Nuestros proveedores no utilizan ni auspician el trabajo forzado.
- **Salud y seguridad en el trabajo.** Nuestros proveedores se comprometen a establecer un entorno laboral seguro y saludable, tomando las medidas adecuadas para prevenir lesiones y accidentes ocasionados durante la actividad laboral.
- **Discriminación.** Nuestros proveedores rechazan cualquier tipo de discriminación de raza, casta, origen, religión, discapacidad, género, orientación sexual, participación en sindicatos, afiliación política o edad al contratar, remunerar, entrenar, promocionar, despedir o jubilar a su personal.
- **Libertad de asociación y derecho de negociación colectiva.** Nuestros proveedores respetan el derecho de sus empleados a formar sindicatos y a ser miembros del mismo.
- **Medidas disciplinarias.** Nuestros proveedores no utilizan ni apoyan el uso de castigos corporales, coerción mental o física, ni de abusos verbales.
- **Proteger el medioambiente.** Nuestros proveedores deben cumplir con todas las leyes ambientales vigentes locales y nacionales.
- **Preocupación por la comunidad.** Nuestros proveedores deben ser solidarios con su entorno y tener iniciativas que contribuyan con el desarrollo social de la comunidad.

Desde el 2011, establecimos que todos nuestros contratos con proveedores deben incluir una cláusula donde se declare el cumplimiento de los principios señalados y de la normativa laboral y ambiental, siendo sujetos de auditorías sobre los mismos si así se les requiriese, como por ejemplo, la obligación del pago oportuno de las remuneraciones, sueldos y salarios y beneficios sociales. Paralelamente a esta iniciativa, realizamos una charla con todos nuestros proveedores críticos sobre el tema de trabajo infantil, en la que se transmitió la meta de lograr la certificación SA8000 en el futuro, dentro de la cual se evalúa este tema.

REPORTE DE SOSTENIBILIDAD 2012

PRODAC

Es preciso señalar que en el período de vigencia de estos principios, no hemos identificado actividades con riesgo de trabajo infantil o forzado en nuestra cadena de valor, pero dada la importancia del tema y de la meta establecida en el párrafo anterior, queda establecido el compromiso de continuar realizando seguimiento para evitar estos riesgos. **(HR6)(HR7)**

PRODAC también apoya y promueve la competencia justa entre sus proveedores, brindando a todos las mismas oportunidades y condiciones para participar en los concursos que convocamos.

Compras Locales **(EC6)**

PRODAC considera como proveedor local a todos aquellos proveedores ubicados en el ámbito del territorio peruano. Si bien no contamos con una política que privilegia las compras locales sobre las extranjeras, sí solemos adquirir productos nacionales, siempre y cuando éstos cumplan con todos los requisitos de calidad y con los principios señalados, además de la normativa ambiental y laboral.

Del total de compras realizadas en 2012, aproximadamente el 23% fueron hechas a proveedores locales y, alrededor del 77% a proveedores foráneos.

| Producto | Origen | Porcentaje del Total de compras 2012, según origen | Porcentaje en relación al total de compras 2012 |
|---|--------------------------|--|---|
| Alambrón | Importado | 67% | 51% |
| Carburo de Calcio | Importado | 1% | 1% |
| Plancha Calamina | Importado | 5% | 4% |
| Otros | Importado | 28% | 21% |
| Total Importado | Importado | 100% | 77% |
| Insumos químicos (todos los usados en planta) | Local | 2% | 1% |
| Plásticos (referidos a laminas o bobinas, embolsados, embalaje) | Local | 1% | 0% |
| Zinc Electrolítico, Plomo Electrolítico, Aluminio electrolítico | Local | 11% | 2% |
| Otros | Local | 86% | 20% |
| Total Local | Local | 100% | 23% |
| Compras Totales | Importado y Local | 100% | 100% |

4.6 COMUNIDAD

Nuestro comportamiento en la comunidad está definido por los principios que aparecen en nuestro Código de Ética y por nuestros Principios de Responsabilidad Social Empresarial (RSE).

La RSE es parte de la cultura organizacional de PRODAC y comprende nuestra filosofía de gestión y acción frente a nuestros grupos de interés.

REPORTE DE SOSTENIBILIDAD 2012

PRODAC

Inversión en Nuestra Comunidad (EC8)

Parte relevante de la gestión social de PRODAC es el apoyo al desarrollo de las comunidades locales. A continuación se detallan los aportes y proyectos ejecutados en el 2012:

Programa Educativo “Leer para Crecer”

Durante el 2012, PRODAC continuó con el convenio de colaboración con la asociación civil sin fines de lucro Empresarios por la Educación y la Universidad Peruana Cayetano Heredia para aplicar, en su tercer año, el programa Leer para Crecer.

Leer para Crecer está dirigido a mejorar la enseñanza y el aprendizaje de lectura y escritura en los colegios Sarita Colonia, de la urbanización Sarita Colonia, y Fernando Belaunde Terry, en el Asentamiento Humano Alcides Carrión. El programa durante el 2012, benefició a 616 niños entre inicial y sexto grado de primaria y a 35 miembros de la comunidad educativa según el siguiente detalle:

Cuadro No. 9 Estrategias aplicadas por Institución Educativa⁸

| ESTRATEGIA | FRECUENCIA | TOTAL DE HORAS |
|--|------------|----------------|
| Talleres | 03 | 90 |
| Asesoría y acompañamiento en el aula. | 05 | 20 por docente |
| Grupos de Interaprendizaje | 05 | 20 |
| Ferias pedagógicas de integración con la comunidad | 02 | 40 |
| Trabajo con padres de familia en el aula | 04 | 20 |

Cuadro No.10: Beneficiarios

| I.E. | Docentes | Director | Sub-director | Psicólogo | Auxiliar. | TOTAL |
|-------------------|----------|----------|--------------|-----------|-----------|-------|
| Sarita Colonia | 18 | 01 | 01 | 01 | -- | 21 |
| Fernando Belaúnde | 11 | 01 | --- | -- | 02 | 14 |
| TOTAL | 29 | 02 | 01 | 01 | 02 | 35 |

⁸ Fuente propia: Departamento de Gestión Humana,

REPORTE DE SOSTENIBILIDAD 2012

PRODAC

Apoyo a la comunidad a través de las Unidades de Negocio

Cuadro No. 11: Apoyo de las Unidades de Negocio

| | |
|---------------------|---|
| Unidad Agropecuaria | <p>Durante el 2012, se realizaron dos aportes sociales por parte de la Unidad Agropecuaria: una al Municipio Distrital de Cotaruse, Aymaraes en Apurímac, con quienes se trabajó asistencias técnicas para la instalación de la malla y proyectos (compras) de instalación de las mismas. Este aporte social consistió en 10 Mallas G120 que significó un equivalente monetario a US\$ 1,864.40 y sirvió para entregar 5 premios a los campesinos alpaqueros que participaron en la Feria de Camélidos de Iscahuaca.</p> <p>El segundo aporte social se entregó al Gobierno Regional de Cusco, Proyecto Camélidos, con quienes se trabajó asistencia técnica para la instalación de la malla y proyectos (compra) de instalación de las mismas. Este aporte consistió en 20 Rollos de Malla Ganadera G120 que significó un equivalente monetario a US\$ 1,864.40 y sirvió para entregar 10 premios a los productores campesinos de la feria FESTICAM.</p> |
| Unidad Building | <p>Durante el 2012, la Unidad Building participó, junto a su cliente Rinol Pavimenta, de la reconstrucción de un PROMEI en Lurín, a través de la donación de 226.998 kg de mallas soldadas y 540.977 kg de columnas electrosoldadas para los muros perimétricos de esta escuela pre-básica. Esta iniciativa benefició a aproximadamente 100 niños y significó un equivalente monetario a \$652.77. Adicionalmente, la Unidad Building organizó una chocolatada navideña para los niños de Oncología pediátrica y hematología del Hospital Rebagliati, los fondos para esta actividad fueron aportes de los propios colaboradores del área, que de manera voluntaria realizan esta actividad anualmente con diferentes instituciones.</p> |
| Unidad de Minería | <p>Durante el 2012 y por tercer año consecutivo, se realizó un evento de capacitación gratuita a aproximadamente 90 alumnos de la Universidad Nacional de Ingeniería de la facultad de minas. Con este evento buscamos es mejorar las capacidades de los alumnos en materia de sostenimiento a través de la capacitación con especialistas de distintos campos, entre ellos en Geomecánica, Explosivos y Tebemos. Fue una jornada de un día completo donde fuera de la participación de los alumnos también participan los profesores. El monto total destinado a este fin fue de \$6.000.</p> |
| Gerencia Comercial | <p>Durante el 2012, la Gerencia Comercial apoyó al colegio Cebep Juan Pablo II a través de la Asociación de Padres y Amigos de los Excepciones, APAE. El Cebep Juan Pablo II es un centro educativo especializado en el desarrollo de niños, niñas y jóvenes con habilidades diferentes. Este aporte consistió en 100m de Malla Olímpica equivalente a un valor monetario de \$762.04</p> |

Voluntariado corporativo “Voluntades de Acero”

Durante el 2012, hemos tenido cinco actividades de voluntariado, todas ellas tuvieron como público beneficiario a la población infantil.

REPORTE DE SOSTENIBILIDAD 2012

PRODAC

Apoyo a colecta Unicef. Campaña 'Un sol para los niños'

La colecta se llevó a cabo el 16 de noviembre y tuvo por objetivo recaudar fondos para apoyar la campaña 'Un sol para los niños' de Unicef. Los fondos fueron orientados para evitar la muerte de recién nacidos de las zonas más desfavorecidas del Perú.

La colecta fue ejecutada por los miembros del comité de voluntariado quienes recibieron aportes de los colaboradores en efectivo y con cargo a cuenta. El aporte de los colaboradores y de PRODAC sumó un total de S/.3,774.55 nuevos soles.

Jornada de voluntariado 'Héroes del ambiente'

El comité de voluntariado organizó una jornada de educación ambiental con los niños que ocupan los primeros puestos del programa Leer para Crecer, de los colegios Sarita Colonia y Fernando Belaunde Terry. Durante la jornada se atendió a 100 niños con quienes se realizaron talleres por grados, presentaciones de teatro itinerantes y se les obsequiaron juegos educativos.

Colecta en beneficio de menor de edad

La colecta se llevó a cabo a partir de una solicitud de uno de los colaboradores cuya familia necesitaba recaudar tapas rosca para venderlas con el fin de atender al sobrino de nuestro colaborador. La colecta se llevó a cabo entre el 27 de julio y 17 de agosto, en total se recolectaron 4,133 tapitas por parte de los colaboradores y 4800 por parte del Rotary Club, entidad que se aunó a la campaña a través de una de nuestras voluntarias.

Chocolatada Navideña en Ventanilla

El comité de voluntariado realizó una chocolatada navideña en el Asentamiento Humano Cruz de Motupe en Ventanilla. Durante la jornada se atendió a más de 52 niños quienes disfrutaron cada uno juegos con los voluntarios, regalos, leche chocolatada y panetones elaborados por el Hogar Clínica San Juan de Dios.

Apoyo y actividades con la comunidad

A lo largo del 2012, hemos brindado apoyo a la comunidad de Sarita Colonia, continuando con el soporte servido desde hace varios años. Las iniciativas durante este año fueron las siguientes:

- *Vacaciones Útiles PRODAC*

Como todos los años desde el 2008, la empresa ofreció vacaciones útiles de forma gratuita a más de 100 niños de la comunidad de Sarita Colonia, entre 6 a 16 años. Los cursos ofrecidos en esta oportunidad fueron danza, teatro y deporte. El programa de Vacaciones Útiles tuvo una duración de dos meses con un total de 96 horas dictadas por profesor, siendo un total de 3 profesores.

REPORTE DE SOSTENIBILIDAD 2012

PRODAC

- *Comisaría del Asentamiento Humano Sarita Colonia:*

Parte del apoyo es a través de la comisaría del mismo nombre. Durante el 2012, se donó 42 obsequios para las madres y esposas del personal policial de la comisaría, cuyo monto ascendió a S/. 813.36 nuevos soles más IGV. Adicionalmente, se regaló juguetes a los hijos del personal policial de esta dependencia, siendo un total de 35 niños beneficiados, cuyo monto usado fue de S/. 497.71 nuevos soles más IGV.

- *Colegio Fernando Belaunde Terry*

Como respuesta a la solicitud hecha por el colegio Fernando Belaunde Terry, se apoyó la creación de la biblioteca escolar con estantes para los libros de la Biblioteca, por un valor de S/. 5,600 más IGV.

- *Colegio Sarita Colonia*

Como respuesta a la solicitud hecha por el colegio Sarita Colonia, se entregaron implementos deportivos para las clases de educación física del colegio por un valor que asciende a S/. 2,832.26 más IGV. También se apoyó al colegio en el traslado de bienes (carpetas, escritorios, etc) del anexo del colegio ubicado en el AAHH El Ayllu, al colegio Sarita Colonia debido al desalojo producido por la próxima ampliación del aeropuerto Jorge Chávez, dicha inversión significó un total de S/. 400 más IGV. Adicionalmente se apoyó la impresión de la revista docente Frutas de Cristal que contiene producciones de los propios maestros del colegio en mención, dicha inversión sumó un total de US\$D 950 más IGV. Finalmente en diciembre se apoyó la actividad navideña del colegio con 50 panetones por un valor de S/. 423.73 más IGV.

Asimismo, se realizaron algunos apoyos sociales eventuales detallados a continuación:

- Entrega de televisor al Departamento de Emergencias del Callao que significó un total de S/. 1,270.34 más IGV.
- Entrega de alimentos al albergue de mendigos y enfermos mentales de la Municipalidad Provincial de Arequipa por un total de S/. 3,813.56 más IGV.

Donaciones⁹

En el 2012 se hizo una donación importante a Aldeas Infantiles S.O.S por un monto total de S/. 44,250. Esta donación fue producto de una estrategia de marketing con causa social mediante fomentamos la asistencia de los invitados al evento de inauguración de nuestra nueva nave de producción a través del compromiso de donación de S/.150 a Aldeas Infantiles S.O.S – albergue Callao por cada asistente efectivo al evento. Elegimos a dicha organización por estar al servicio de la infancia, tema clave para el desarrollo del país, por estar ubicada dentro de nuestra zona de influencia (Callao) y por ser una organización ampliamente reconocida y con buena reputación.

Asimismo, se realizaron algunas donaciones eventuales detalladas a continuación:

- Donación a Unicef por la campaña Apoyo a Loreto por un total de 3,000 nuevos soles.
- Donación a Perú 2021 por un monto total de S/.36,000

⁹ Consideramos donaciones a todos aquellos aportes sociales a entidades receptoras de donaciones.

REPORTE DE SOSTENIBILIDAD 2012

PRODAC

- Donaciones a la Parroquia Cristo Camino y Vida a través del Obispado de Carabayllo según el siguiente detalle:

| TIPO DE DONACIÓN | CONCEPTO | MONTO EN SOLES | MONTO EN DÓLARES |
|----------------------|----------------------------|----------------|------------------|
| Donación en bienes | Mesa de billar | 935.43 | |
| | Colchones | 4 220.34 | |
| | Materiales de construcción | | 669.89 |
| | Viguetas | | 6363.49 |
| | Malla electrosoldada | | 790.96 |
| | Malla y materiales varios | | 1214.88 |
| Donación en efectivo | Jornales y recibos de luz | 10 944.00 | |

Resumen de Inversiones y Aportes en la Comunidad

Los montos invertidos y/o aportados por PRODAC hacia la comunidad se muestran en el siguiente cuadro:

Cuadro No.12: Inversiones y aportes 2012 (EC8)

| | Aportes en soles | | | Aportes en dólares | | |
|---|-------------------|-----------------|--------------------|--------------------|-----------------|--------------------|
| | Monto en efectivo | Monto en bienes | Monto en servicios | Monto en efectivo | Monto en bienes | Monto en servicios |
| Donaciones a entidades receptoras de donaciones | 97,194.00 | 5,155.77 | 0.00 | 762.04 | 9,039.22 | 0.00 |
| Ayudas/apoyo comunitario | 0.00 | 15,250.96 | 400.00 | 0.00 | 3,492.17 | 0.00 |
| Actividades con la comunidad | 0.00 | 396.45 | 9,513.03 | 0.00 | 0.00 | 6,000.00 |
| Programas sociales | 0.00 | 0.00 | 116,852.58 | 0.00 | 0.00 | 0.00 |
| TOTAL POR CRITERIO | 97,194.00 | 20,803.18 | 126,765.61 | 762.04 | 12,531.39 | 6,000.00 |
| TOTAL | 244,762.79 | | | 19,293.43 | | |

REPORTE DE SOSTENIBILIDAD 2012

PRODAC

5. COMPROMISO CON EL MEDIO AMBIENTE

El respeto por el entorno ambiental es uno de nuestros valores corporativos. Estamos comprometidos en minimizar los impactos ambientales negativos que nuestras actividades pudieran ocasionar, en aplicar buenas prácticas para optimizar el uso de la materia prima, promover la educación ambiental en nuestros colaboradores y contratistas y, disponer adecuadamente nuestros desechos y residuos.

En el 2005, el Ministerio de la Producción aprobó el Programa de Adecuación y Manejo Ambiental (PAMA) de PRODAC cuyo objetivo fue identificar los impactos ambientales provocados por las instalaciones existentes en la planta y lograr la reducción de los niveles de contaminación ambiental. Producto de este programa, resultaron 12 actividades que PRODAC se comprometió a cumplir y que ha cumplido al 100%. En la actualidad, se viene realizando el seguimiento para que este cumplimiento perdure en el tiempo. Estas actividades son:

- Actividad 1: estudio de pre-factibilidad para la comercialización de ácido clorhídrico
- Actividad 2: programa genérico de la administración del agua
- Actividad 3: planta de tratamiento físico-químico para efluentes industriales
- Actividad 4: planta de tratamiento biológico de efluentes domésticos
- Actividad 5: apertura del nuevo pozo de agua
- Actividad 6: cambio de combustible a gas natural
- Actividad 7: implementación del programa de gestión para el almacenamiento del alambrón
- Actividad 8: programa de gestión de residuos sólidos
- Actividad 9: programa de mantenimiento
- Actividad 10: programa de capacitación y sensibilización
- Actividad 11: programa de contingencias
- Actividad 12: programa de monitoreo ambiental

Adicionalmente, en el 2010 certificamos nuestro Sistema de Gestión acorde con el modelo ISO 14001:2004. Este modelo de gestión, nos permite tener bajo control el cumplimiento de las normas legales ambientales aplicables a nuestro sector, siendo un reflejo de ello no haber recibido ninguna multa ni sanción regulatoria ambiental en el año 2012. (EN28)

5.1 CONSUMO DE RECURSOS

REPORTE DE SOSTENIBILIDAD 2012

PRODAC

Los principales recursos consumidos por PRODAC son alambIÓN, zinc, plomo, ácido clorhídrico, lubricantes para trefilación y cajas de cartón. El consumo en toneladas durante el 2012 fue el siguiente:

Cuadro No. 13: Consumo de materiales utilizados (EN1)

| Tipo de material | Materia prima | Materiales auxiliares | | | | | |
|------------------|---------------|-----------------------|------------|------------------------|-----------------------------------|---------------------------------|----------------------------------|
| Producto | AlambIÓN (TM) | Zinc (TM) | Plomo (TM) | Ácido Clorhídrico (TM) | Lubricantes para Trefilación (TM) | Envasado (cajas de cartón) (TM) | Envasado (bolsas plásticas) (TM) |
| Cantidad | 117,677.00 | 1,284.77 | 61.30 | 1413.85 | 48.03 | 257.27 | 38.10 |

Durante el año 2012, el consumo de energía eléctrica fue de 20 930 370 kWatt-hora, equivalentes a 75 349.33 GigaJoule. La energía eléctrica que consume PRODAC proviene del Sistema Eléctrico Interconectado Nacional. (EN4)

Con respecto al consumo de agua, mostramos a continuación los volúmenes usados en el 2012 y la fuente de origen.

Cuadro No. 14: Consumo de agua (EN8)

| Fuente de Origen | Consumo de agua (m ³) |
|----------------------------------|-----------------------------------|
| Camiones Cisterna (agua potable) | 7,296.00 |
| Agua subterránea (pozo) | 115,641.00 |
| Agua potable para consumo humano | 100.60 |
| Total | 123,037.60 |

REPORTE DE SOSTENIBILIDAD 2012

PRODAC

5.2 GESTIÓN DE EMISIONES, EFLUENTES Y RESIDUOS SÓLIDOS

Uno de los principales impactos que tenemos, son las emisiones a la atmósfera. Durante el año 2012, generamos la siguiente cantidad de emisiones.

Cuadro No. 15: Emisiones **EN20**

| Tipo de emisión | NOx ^[2] | SOx ^[3] | Compuestos Orgánicos Volátiles (COV) | CO ₂ |
|-----------------|--------------------|--------------------|--------------------------------------|-----------------|
| Peso (Tn) | 0.077 | 0 | 0.00086 | 0.0026 |

EFLUENTES

Tratamiento de Aguas Residuales Industriales

Contamos con una Planta de Tratamiento de Efluentes industriales, que tiene las siguientes etapas:

a. Recolección y almacenamiento de los efluentes industriales

El objetivo principal es recolectar y almacenar los efluentes ácidos diluidos y concentrados procedentes de los procesos de las líneas de galvanizado, patentado y decapado, en sus respectivos tanques.

b. Neutralización

En esta parte del proceso, se adicionan los reactivos químicos básicos (cal hidratada y soda cáustica), necesarios para no exceder ni disminuir el límite de pH requerido. Para el tratamiento de aguas en metales el pH ideal está en el rango de 8.5 - 9.5.

c. Clarificación

En esta etapa, el lodo, por tener mayor densidad, permanece en el fondo del tanque y se separa del agua que debido a su menor densidad se ubica en la parte superior, quedando limpia y lista para ser conducida al mar. El lodo, por su parte será prensado y compactado y, dispuesto como residuo no peligroso que será destinado a un relleno sanitario.

Tratamiento de Aguas Residuales Domésticas

En PRODAC poseemos una planta de tratamiento de aguas servidas de tipo biológico. La descontaminación del efluente se produce gracias a la acción de microorganismos, los cuales se alimentan de la materia orgánica convirtiéndola en subproductos de su metabolismo, inocuos para el medio ambiente. El sistema corresponde a un tratamiento biológico aeróbico.

[2] Óxido de Nitrógeno

[3] Óxido de Azufre

REPORTE DE SOSTENIBILIDAD 2012

PRODAC

Como resultado del proceso de tratamiento de aguas residuales durante el 2012, se obtuvieron los siguientes indicadores: **(EN21)**

- Aguas tratadas residuales industriales: 22 132 m³/año.
- Aguas tratadas residuales domésticas: 8 800 m³/año.

Los efluentes tratados, son vertidos al mar con las siguientes características de calidad para el 2012:

- Demanda Química de Oxígeno (DQO): 2.8 Tn
- Sólidos Suspendidos Totales (SST): 0.48 Tn
- Zinc: 0.006 Tn.

RESIDUOS SÓLIDOS

(EN22) Los residuos sólidos son aquellas sustancias, productos o subproductos en estado sólido o semisólido de los que su generador dispone, o está obligado a disponer, a través de un sistema que incluya procesos tales como: minimización de residuos, segregación en la fuente, transporte, transferencia y disposición final, entre otros, siguiendo los lineamientos establecidos en la normatividad nacional.

Estos residuos pueden ser no peligrosos, en caso no representen un riesgo para la salud o ambiente; en caso contrario se denominan residuos sólidos peligrosos. Estos representan un riesgo para la salud o ambiente, independientemente de su estado físico, debido a sus características corrosivas, reactivas, explosivas, tóxicas, inflamables o biológico-infecciosas.

Programa de Gestión de Residuos Sólidos

En el año 2005 PRODAC inició el Programa de Gestión de Residuos Sólidos, que se mantiene hasta la actualidad y que consiste en:

- Capacitación de personal sobre temas de manejo de residuos sólidos.
- Selección de cantidad y características de los recipientes a utilizar.
- Ubicación de lugares de almacenamiento temporal de desechos peligrosos y no peligrosos.
- Adecuación del almacenamiento final de los residuos sólidos.
- Gestión del transporte y disposición final de los residuos sólidos domésticos, industriales y peligrosos.
- Adecuación a las técnicas de minimización y aprovechamiento de los residuos sólidos.
- Auditorías internas sobre el Plan de Manejo de Residuos Sólidos.

Nuestros principales resultados son:

REPORTE DE SOSTENIBILIDAD 2012

PRODAC

Cuadro No. 16: Generación de residuos sólidos por tipo de residuo¹⁰ (EN22)

| Tipo de residuos | Cantidad (Tn ¹¹) |
|---|------------------------------|
| RESIDUOS PELIGROSOS | |
| Residuos peligrosos dispuestos en rellenos sanitarios | 34.00 |
| Residuos que se reciclan | 94.40 |
| Residuos peligrosos totales | 143.00 |
| RESIDUOS NO PELIGROSOS | |
| Residuos no peligrosos que se disponen en relleno sanitario | 2,212.00 |
| Residuos orgánicos | 80.60 |
| Residuos no peligrosos que se reciclan | 3,961.00 |
| Residuos no peligrosos totales | 6,255.00 |
| TOTAL DE RESIDUOS | 12,780.00 |

PRODAC dispone sus residuos a través de Tecnologías Ecológicas Prisma SAC y Disal SA empresas prestadoras de servicios de residuos sólidos autorizadas por DIGESA.

¹⁰ Fuente propia: Departamento de Seguridad, Calidad y Ambiente

¹¹ Toneladas métricas (TM)

REPORTE DE SOSTENIBILIDAD 2012

PRODAC

6. DECLARACIÓN DE NIVEL DE APLICACIÓN DEL REPORTE DE SOSTENIBILIDAD

El presente Reporte de Sostenibilidad ha sido sometido a una autoevaluación y luego a una Comprobación por Tercera Parte, de acuerdo con los Niveles de Aplicación del GRI.

Tal como lo indica el GRI, la notificación de uso, el registro del reporte en la base de datos y la revisión del nivel de aplicación, serán tratados con el GRI después de publicarse este documento.

Este reporte ha obtenido la calificación C “Self Declared”, C “Third Party Checked” y C “GRI Checked”.

| | C | C+ | B | B+ | A | A+ |
|--------------------------------|---|----|---|----|---|----|
| Autodeclaración | ✓ | | | | | |
| Comprobación por Tercera Parte | ✓ | | | | | |
| Comprobación GRI | ✓ | | | | | |

REPORTE DE SOSTENIBILIDAD 2012

PRODAC

7. DECLARACIÓN DE TERCERA PARTE

Lima, 8 de noviembre de 2013

Señores
PRODAC BEKAERT
Presente.-

De nuestra consideración:

La Comprobación de la Tercera Parte (*Third Party Checked*) del Reporte de Sostenibilidad 2012 de **PRODAC BEKAERT**, en adelante PRODAC, correspondiente al **Nivel C** requerido por el Global Reporting Initiative (GRI) se ha ejecutado de la siguiente manera:

- Se ha leído y analizado detenidamente la versión del Reporte de Sostenibilidad que se nos alcanzó, correspondiente al año 2012, tomando como base la Guía G3.1 para la Elaboración de Memorias de Sostenibilidad del GRI.
- Se ha revisado todos los ítems que corresponden, se elaboraron comentarios y observaciones para su subsanación.
- Se ha hecho una segunda revisión y análisis de la última versión del Reporte de Sostenibilidad del año 2012.

Los aspectos que se han contemplado para el análisis son los siguientes:

- La aplicación de los **principios para la definición del contenido** del Reporte.
- La aplicación de los **principios sobre la calidad de la elaboración** del Reporte.
- El nivel de cumplimiento de los **apartados e indicadores** necesarios para cumplir con el **Nivel C** del GRI.
- **Recomendaciones** para futuros reportes de sostenibilidad.

A continuación una breve descripción de los aspectos contemplados para el análisis:

- **Principios para la definición del contenido**

El Reporte de Sostenibilidad 2012 de **PRODAC**, ha sido elaborado tomando en cuenta los principios de materialidad, participación de los grupos de interés, el contexto de sostenibilidad y exhaustividad.

Respecto a la materialidad, el Reporte destaca un análisis sobre los temas a reportar de acuerdo a los lineamientos internos de la empresa, así como la revisión y validación de documentos internos.

Respecto a los grupos de interés, el Reporte da cuenta de diferentes maneras para establecer la relación con ellos, tales como: reuniones regulares con los colaboradores, política de puertas abiertas, boletín de comunicaciones internas, correos electrónicos, página web, correo electrónico, estudios de satisfacción, entre otros.

REPORTE DE SOSTENIBILIDAD 2012

PRODAC

Respecto a la exhaustividad, se considera que el Reporte provee información adecuada de aquellos temas que ha identificado como materiales dentro del contexto de un nivel C del GRI.

Respecto al contexto de sostenibilidad, el reporte da cuenta sobre su Política de Responsabilidad Social, así como la demostración de su compromiso con el desarrollo sostenible a largo plazo a través de su adhesión y compromiso con el Pacto Mundial.

- **Principios para la definición de calidad del Reporte**

El Reporte de Sostenibilidad de la Empresa ha considerado los seis principios de calidad: equilibrio, comparabilidad, precisión, periodicidad, claridad y fiabilidad. En cuanto al equilibrio, el Reporte debe presentar información equilibrada sobre la gestión de Responsabilidad Social de la empresa, y debe enfatizar no solo los aspectos positivos sino incluir los aspectos negativos de su gestión. En cuanto a la precisión, el Reporte muestra información precisa y clara para que pueda ser interpretada por los grupos de interés. La información presentada es fiable y puede ser sujeta a examen sin problema. Finalmente en relación a la periodicidad, el Reporte establece que la periodicidad de su publicación será anual.

- **Indicadores del Reporte**

El Reporte da cuenta de 22 indicadores del GRI, requiriendo como mínimo 10 para una verificación de este nivel. Se encuentran distribuidos de la siguiente manera: 02 Indicadores referidos al Desempeño Económico, 07 Indicadores referidos a la Dimensión Ambiental, 06 Indicadores referidos a la Dimensión Social-Desempeño de Prácticas Laborales y Ética del Trabajo, 05 Indicadores referidos a la Dimensión Social-Derechos Humanos, 0 Indicadores referidos a la Dimensión Social-Desempeño de Sociedad y 02 Indicadores referidos a la Dimensión Social-Desempeño de la Responsabilidad sobre Productos.

Por lo tanto, según la evaluación realizada, Perú 2021 confirma que el Reporte de Sostenibilidad 2012 de **PRODAC** cumple con los requerimientos del nivel de aplicación C.

- **Recomendaciones para futuros informes**

Perú 2021 considera que todo informe de sostenibilidad puede y debe desarrollar mejoras periodo tras periodo. Por ello, en pro de contribuir a una mayor transparencia y mejor comunicación de la gestión de Responsabilidad Social de **PRODAC**, recomendamos lo siguiente:

- Se sugiere socializar y validar este reporte ante sus grupos de interés para tomar en cuenta sus sugerencias y reforzar la materialidad.
- Lograr que el reporte de sostenibilidad se convierta en una herramienta que permita mejorar eficientemente su gestión interna.
- Fortalecer la comunicación interna y externa del presente reporte.
- Se recomienda detallar los temas que son materiales por categoría de grupo de interés.
- Desarrollar un cuadro de compromisos de mejora que permita a los grupos de interés visualizar y comprender el cumplimiento de la estrategia de responsabilidad social de la empresa.
- Priorizar reportar los indicadores referidos a la Dimensión Social-Desempeño de Sociedad, no considerados en este reporte.

REPORTE DE SOSTENIBILIDAD 2012

PRODAC

- Finalmente valoramos positivamente el esfuerzo que le ha significado a **PRODAC**, reportar los avances de su gestión y consideramos vital que se siga reportando cada vez con mayor amplitud su gestión.

Perú 2021 es una organización líder en la promoción de la responsabilidad social en el Perú, y no ha tenido participación en la elaboración del presente Reporte de Sostenibilidad. Luego del análisis realizado, podemos confirmar que el Reporte de Sostenibilidad 2012 de **PRODAC** reúne los requisitos necesarios para cumplir con el nivel:

C: "Third Party Checked"

Atentamente,



Henri Le Bienvenu Mercado Gerente General Perú 2021

REPORTE DE SOSTENIBILIDAD 2012

PRODAC

8. DECLARACIÓN GRI



Declaración de Control del Nivel de Aplicación de GRI

Por la presente GRI declara que PRODUCTOS DE ACERO CASSADO S.A. ha presentado su memoria "REPORTE DE SOSTENIBILIDAD 2012" a los Servicios de GRI quienes han concluido que la memoria cumple con los requisitos del Nivel de Aplicación C.

Los Niveles de Aplicación de GRI expresan la medida en que se ha empleado el contenido de la Guía G3.1 en la elaboración de la memoria de sostenibilidad presentada. El Control confirma que la memoria ha presentado el conjunto y el número de contenidos que se exigen para dicho Nivel de Aplicación y que en el Índice de Contenidos de GRI figura una representación válida de los contenidos exigidos, de conformidad con lo que describe la Guía G3.1 de GRI. Para conocer más sobre la metodología: www.globalreporting.org/SiteCollectionDocuments/ALC-Methodology.pdf

Los Niveles de Aplicación no manifiestan opinión alguna sobre el desempeño de sostenibilidad de la organización que ha realizado la memoria ni sobre la calidad de su información.

Amsterdam, 31 de octubre 2013

Nelmara Arbex
Subdirectora Ejecutiva
Global Reporting Initiative



Global Reporting Initiative (GRI) es una organización que trabaja en red, y que ha promovido el desarrollo del marco para la elaboración de memorias de sostenibilidad más utilizado en el mundo y sigue mejorándola y promoviendo su aplicación a escala mundial. La Guía de GRI estableció los principios e indicadores que pueden emplear las organizaciones para medir y dar razón de su desempeño económico, medioambiental y social. www.globalreporting.org

Descargo de responsabilidad: En los casos en los que la memoria de sostenibilidad en cuestión contenga enlaces externos, incluidos los que remiten a material audiovisual, el presente certificado sólo es aplicable al material presentado a GRI en el momento del Control, en fecha 15 de octubre 2013. GRI excluye explícitamente la aplicación de este certificado a cualquier cambio introducido posteriormente en dicho material.

REPORTE DE SOSTENIBILIDAD 2012

PRODAC

9. ÍNDICE GRI Y PACTO MUNDIAL¹²

(3.12)

a. Estrategia y Análisis

| Contenido Básico del GRI | Nivel de Reporte | Páginas | Pacto Mundial |
|---|------------------|---------|---------------|
| 1.1 Declaración del máximo responsable de la toma de decisiones de la organización. | Completo | 2 | --- |
| 1.2 Descripción de los principales impactos, riesgos y oportunidades. | No reportado | --- | --- |

b. Perfil de la Organización

| Contenido Básico del GRI | Nivel de Reporte | Páginas | Pacto Mundial |
|--|------------------|---------|---------------|
| 2.1 Nombre de la organización. | Completo | 5 | --- |
| 2.2 Principales marcas, productos y servicios. | Completo | 5, 8 | --- |
| 2.3 Estructura operativa de la organización. | Completo | 5, 8 | --- |

¹² Principios del Pacto Mundial:

Derechos Humanos

- Las empresas deben apoyar y respetar la protección de los derechos humanos proclamados en el ámbito internacional y
- Las empresas deben asegurarse de no ser cómplices en abusos a los derechos humanos.

Normas Laborales

- Las empresas deben respetar la libertad de asociación y el reconocimiento efectivo del derecho a la negociación colectiva;
- Las empresas deben eliminar todas las formas de trabajo forzoso u obligatorio;
- Las empresas deben abolir de forma efectiva el trabajo infantil y
- Las empresas deben eliminar la discriminación con respecto al empleo y la ocupación.

Medio Ambiente

- Las empresas deben apoyar los métodos preventivos con respecto a problemas ambientales;
- Las empresas deben adoptar iniciativas para promover una mayor responsabilidad ambiental y
- Las empresas deben fomentar el desarrollo y la difusión de tecnologías inofensivas para el medio ambiente.

Lucha contra la corrupción

- Las empresas deben trabajar contra la corrupción en todas sus formas, incluyendo la extorsión y el soborno.

REPORTE DE SOSTENIBILIDAD 2012

PRODAC

| Contenido Básico del GRI | Nivel de Reporte | Páginas | Pacto Mundial |
|--|------------------|--------------------|---------------|
| 2.4 Localización de la sede principal de la organización. | Completo | 5 | --- |
| 2.5 Número de países en los que opera la organización. | Completo | 5, 10 | --- |
| 2.6 Naturaleza de la propiedad y forma jurídica. | Completo | 5, 8 | --- |
| 2.7 Mercados servidos. | Completo | 8 | --- |
| 2.8 Dimensiones de la organización informante. | Completo | 2, 7, 18 | --- |
| 2.9 Cambios significativos durante el periodo cubierto por la memoria en el tamaño, estructura y propiedad de la organización. | Completo | 10 | --- |
| 2.10 Premios y distinciones recibidos durante el periodo informativo. | Completo | No se han recibido | --- |

c. Parámetros de la Memoria

| Contenido Básico del GRI | Nivel de Reporte | Páginas | Pacto Mundial |
|--|------------------|---------|---------------|
| Perfil de la Memoria | | | |
| 3.1 Periodo cubierto por la información contenida en la Memoria. | Completo | 3 | --- |
| 3.2 Fecha de la Memoria anterior más reciente (si la hubiere). | Completo | 3 | --- |

REPORTE DE SOSTENIBILIDAD 2012

PRODAC

| Contenido Básico del GRI | Nivel de Reporte | Páginas | Pacto Mundial |
|--|------------------|--------------------------------------|---------------|
| 3.3 Ciclo de presentación de la Memoria (anual, bianual, etc.). | Completo | 3 | --- |
| 3.4 Punto de contacto para cuestiones relativas a la Memoria o su contenido. | Completo | 4 | --- |
| Alcance y Cobertura de la Memoria | | | |
| 3.5 Proceso de definición del contenido de la Memoria. | Completo | 3 | --- |
| 3.6 Cobertura de la Memoria. | Completo | 3 | --- |
| 3.7 Indicar la existencia de limitaciones del alcance o cobertura de la Memoria. | Completo | 3 | --- |
| 3.8 La base para incluir información en el caso de negocios conjuntos (<i>joint ventures</i>), filiales, instalaciones arrendadas, actividades subcontratadas y otras entidades que puedan afectar significativamente a la comparabilidad entre períodos y/o entre organizaciones. | Completo | 10 | --- |
| 3.9 Técnicas de medición datos y bases para realizar los cálculos, incluidas las hipótesis y técnicas subyacentes a las estimaciones aplicadas en la recopilación de indicadores y demás información de la Memoria. Explicar los motivos por lo que se ha decidido no aplicar los protocolos del GRI, o las discrepancias con respecto a los mismos. | Completo | Se han utilizado los protocolos GRI. | --- |

REPORTE DE SOSTENIBILIDAD 2012

PRODAC

| Contenido Básico del GRI | Nivel de Reporte | Páginas | Pacto Mundial |
|--|------------------|-----------------------------------|---------------|
| 3.10 Descripción del efecto que puede tener la reexpresión de información perteneciente a Memorias anteriores, junto con las razones que han motivado dicha reexpresión (por ejemplo: fusiones y adquisiciones, cambio en los períodos informativos, naturaleza del negocio, o métodos de valoración). | Completo | No hay reexpresión de información | --- |
| 3.11 Cambios significativos relativos a períodos anteriores en el alcance, la cobertura o los métodos de valoración aplicados en la Memoria. | Completo | 10 | --- |
| Índice del Contenido del GRI | | | |
| 3.12 Tabla que indica la localización de los contenidos básicos en la Memoria. | Completo | 39 | --- |
| Verificación | | | |
| 3.13 Política y práctica actual en relación con la solicitud de verificación externa de la Memoria. Si no se incluye el informe de verificación en la memoria de sostenibilidad, se debe explicar el alcance y la base de cualquier otra verificación externa existente. También se debe aclarar la relación entre la organización informante y el proveedor o proveedores de la verificación. | Completo | 3 | --- |

d. Gobierno, Compromiso y Participación de los Grupos de Interés

| Contenido Básico del GRI | Nivel de Reporte | Páginas | Pacto Mundial |
|--------------------------|------------------|---------|---------------|
| Gobierno | | | |

REPORTE DE SOSTENIBILIDAD 2012

PRODAC

| Contenido Básico del GRI | Nivel de Reporte | Páginas | Pacto Mundial |
|---|------------------|---------|---------------|
| 4.1 La estructura de gobierno de la organización, incluyendo los comités de máximo órgano de gobierno responsable de tareas tales como la definición de la estrategia o la supervisión de la organización. Describe el mandato y composición (incluyendo en número de miembros independientes y de miembros no ejecutivos) de dichos comités e indica su responsabilidad directa sobre el desempeño económico, social y ambiental). | Completo | 5, 6 | |
| 4.2 Ha de indicarse si el presidente del máximo órgano de gobierno ocupa también un cargo ejecutivo (y de ser así, su función dentro de la dirección de la organización y las razones que la justifiquen). | Completo | 6 | |
| 4.3 En aquellas organizaciones que tengan estructura directiva unitaria, se indicará el número de miembros del máximo órgano de gobierno que sean independientes o no ejecutivos. Indíquese cómo define la organización los términos “independiente” y “no-ejecutivo”. | Completo | 6 | |
| 4.4 Mecanismos de los accionistas y empleados para comunicar recomendaciones o indicaciones al máximo órgano de gobierno. Se identificarán los aspectos relacionados con el desempeño económico, social y ambiental que se hayan suscitado a través de estos mecanismos durante el período que cubre el informe. | Completo | 6 | |
| 4.5 Vínculo entre la retribución de los miembros del máximo órgano de gobierno, altos directivos y ejecutivos (incluidos los acuerdos de abandono del cargo) y el desempeño de la organización (incluido su desempeño social y ambiental). | No reportado | --- | |
| 4.6 Procedimientos implantados para evitar conflictos de intereses en el máximo órgano de gobierno. | No reportado | --- | |

REPORTE DE SOSTENIBILIDAD 2012

PRODAC

| Contenido Básico del GRI | Nivel de Reporte | Páginas | Pacto Mundial |
|--|------------------|---------|---------------|
| 4.7 Procedimiento de determinación de la capacitación y experiencia exigible a los miembros del máximo órgano de gobierno para poder guiar la estrategia de la organización en los aspectos sociales, ambientales y económicos. | No reportado | --- | |
| 4.8 Declaraciones de misión y valores desarrolladas internamente, códigos de conducta y principios relevantes para el desempeño económico, ambiental y social, y el estado de su implementación. | Completo | 6, 7 | |
| 4.9 Procedimiento del máximo órgano de gobierno para supervisar la identificación y gestión, por parte de la organización, del desempeño económico, ambiental y social, incluidos riesgos y oportunidades relacionadas, así como la adherencia o cumplimiento de los estándares acordados a nivel internacional, códigos de conducta y principios. Indíquese la frecuencia con que el máximo órgano de gobierno evalúa su desempeño en materia de sostenibilidad. | No reportado | --- | |
| 4.10 Procedimiento para evaluar el desempeño propio del máximo órgano de gobierno, en especial con respecto al desempeño económico, ambiental y social. | No reportado | --- | |
| Compromiso con Iniciativas Externas | | | |
| 4.11 Descripción de cómo la organización ha adoptado un planteamiento o principio de precaución. El Artículo 15 de los Principios de Río introdujo el enfoque de precaución. Una respuesta a este apartado podrá incluir el enfoque de la organización en materia de gestión de riesgos en relación con la planificación operativa o el desarrollo y la introducción de nuevos productos. | No reportado | --- | |

REPORTE DE SOSTENIBILIDAD 2012

PRODAC

| Contenido Básico del GRI | Nivel de Reporte | Páginas | Pacto Mundial |
|---|------------------|---------|---------------|
| 4.12 Principios o programas sociales, ambientales y económicos desarrollados externamente, así como cualquier otra iniciativa que la organización suscriba o apruebe. | No reportado | --- | |
| <p>4.13 Principales asociaciones a las que pertenezca (tales como asociaciones sectoriales) y/o entes nacionales e internacionales a las que la organización apoya y:</p> <ul style="list-style-type: none"> - Esté presente en los órganos de gobierno. - Participe en proyectos o comités. - Proporcione una financiación importante que exceda las obligaciones de los socios. - Tenga consideraciones estratégicas. <p>Esto hace referencia a la participación como miembros a nivel de organización.</p> | No reportado | --- | |
| Participación de los Grupos de Interés | | | |
| 4.14 Relación de los grupos de interés que la organización ha incluido. | Completo | 14 | |
| 4.15 Base para la identificación y selección de grupos de interés con los que la organización se compromete. Incluirá el procedimiento de la organización para la definición de sus grupos de interés, así como para la determinación de los grupos que participan y los que no. | Completo | 13 | |
| 4.16 Enfoques adoptados para la inclusión de los grupos de interés, incluidas la frecuencia de su participación por tipos y categorías de grupos de interés. | Parcial | 16 | |

REPORTE DE SOSTENIBILIDAD 2012

PRODAC

| Contenido Básico del GRI | Nivel de Reporte | Páginas | Pacto Mundial |
|--|------------------|---------|---------------|
| 4.17 Principales preocupaciones y aspectos de interés que hayan surgido a través de la participación de los grupos de interés y la forma en la que ha respondido la organización a los mismos en la elaboración de la memoria. | No reportado | --- | |

e. Enfoque de Gestión e Indicadores de Desempeño

| Contenido Básico del GRI | Nivel de Reporte | Páginas | Pacto Mundial |
|---|------------------|---------|----------------|
| Desempeño Económico | No reportado | --- | --- |
| Desempeño Ambiental | Parcial | 13, 36 | Pr. 7, 8, 9 |
| Prácticas Laborales y Ética del Trabajo | Parcial | 12, 17 | Pr. 3, 4, 5, 6 |
| Derechos Humanos | Parcial | 11, 12 | Pr. 1, 2 |
| Sociedad | Parcial | 12, 16 | Pr. 10 |
| Responsabilidad sobre Productos | Parcial | 25, 27 | --- |

f. Indicadores de desempeño GRI

i. Dimensión Económica

| Contenido básico del GRI | Nivel de Reporte | Páginas | Pacto Mundial |
|--------------------------|------------------|---------|---------------|
| Desempeño Económico | | | |

REPORTE DE SOSTENIBILIDAD 2012

PRODAC

| Contenido básico del GRI | Nivel de Reporte | Páginas | Pacto Mundial |
|--|------------------|---------|---------------|
| EC1. Valor económico directo generado y distribuido, incluyendo ingresos, costes de explotación, retribución a empleados, donaciones y otras inversiones en la comunidad, beneficios no distribuidos y pagos a proveedores de capital y a Gobiernos. | No reportado | --- | --- |
| EC2. Consecuencias financieras y otros riesgos y oportunidades para las actividades de la organización debido al cambio climático. | No reportado | --- | --- |
| EC3. Cobertura de las obligaciones de la organización debidas a programas de beneficios sociales. | Completo | 20 | --- |
| EC4. Ayudas financieras significativas recibidas de gobiernos. | No reportado | --- | --- |
| Presencia en el Mercado | | | |
| EC5. Rango de las relaciones entre el salario inicial estándar y el salario mínimo local en los lugares donde se desarrollen operaciones significativas. | No reportado | --- | --- |
| EC6. Política, prácticas y proporción de gasto correspondiente a proveedores locales en lugares donde se desarrollen operaciones significativas. | No reportado | --- | --- |
| EC7. Contratación local y proporción de altos directivos procedentes de la comunidad en lugares donde realizan operaciones significativas. | No reportado | --- | --- |
| Impactos Económicos Indirectos | | | |
| EC8. Desarrollo del impacto de inversiones en infraestructura y los servicios prestados principalmente para beneficio público mediante compromisos comerciales, pro bono o en especie. | Completo | 30, 34 | --- |

REPORTE DE SOSTENIBILIDAD 2012

PRODAC

| Contenido básico del GRI | Nivel de Reporte | Páginas | Pacto Mundial |
|--|------------------|---------|---------------|
| EC9. Entendimiento y descripción de los impactos económicos indirectos significativos, incluyendo el alcance de dichos impactos. | No reportado | --- | --- |

ii. Dimensión Ambiental

| Contenido Básico del GRI | Nivel de Reporte | Páginas | Pacto Mundial |
|--|------------------|---------|---------------|
| Materiales | | | |
| EN1. Materiales utilizados por peso o volumen. | Completo | 36 | --- |
| EN2. Porcentaje de materiales que son materiales reciclados. | No reportado | --- | --- |
| Energía | | | |
| EN3. Consumo directo de energía por fuente primaria. | No reportado | --- | --- |
| EN4. Consumo indirecto de energía desglosado por fuentes primarias. | Completo | 37 | --- |
| EN5. Ahorro de energía debido a la conservación y mejoras en la eficiencia. | No reportado | --- | --- |
| EN6 Iniciativas para proporcionar productos y servicios eficientes en el consumo de energía o basados en energías renovables, y las reducciones en el consumo de energía como resultado de dichas iniciativas. | No reportado | --- | --- |
| EN7. Iniciativas para reducir el consumo indirecto de energía y las reducciones logradas con dichas iniciativas. | No reportado | --- | --- |

REPORTE DE SOSTENIBILIDAD 2012

PRODAC

| Contenido Básico del GRI | Nivel de Reporte | Páginas | Pacto Mundial |
|---|------------------|---------|---------------|
| Agua | | | |
| EN8. Captación total de agua por fuentes. | Completo | 37 | --- |
| EN9. Fuentes de agua que han sido afectadas significativamente por la captación de agua. | No reportado | --- | --- |
| EN10 Porcentaje y volumen total de agua reciclada y reutilizada. | No reportado | --- | --- |
| Biodiversidad | | | |
| EN11. Descripción de terrenos adyacentes o ubicados dentro de espacios naturales protegidos o de áreas de alta biodiversidad no protegidas. Indíquese la localización y el tamaño de terrenos en propiedad, arrendados, o que son gestionadas, de alto valor en biodiversidad en zonas ajenas a áreas protegidas. | No reportado | --- | --- |
| EN12. Descripción de los impactos más significativos en la biodiversidad en espacios naturales protegidos o en áreas de alta biodiversidad no protegidas, derivadas de las actividades, productos y servicios en áreas protegidas y en áreas de alto valor en biodiversidad en zonas ajenas a áreas protegidas. | No reportado | --- | --- |
| EN13 Hábitats protegidos o restaurados. | No reportado | --- | --- |
| EN14 Estrategias y acciones implantadas y planificadas para la gestión de impactos sobre la biodiversidad. | No reportado | --- | --- |
| EN15. Número de especies, desglosadas en función de su peligro de extinción, incluidas en la Lista Roja de la IUCN* y en listados nacionales y cuyos hábitats se encuentren en áreas afectadas por las operaciones según el grado de amenaza de la especie. | No reportado | --- | --- |

* siglas en inglés de la Unión Internacional para la Conservación de la Naturaleza

REPORTE DE SOSTENIBILIDAD 2012

PRODAC

| Contenido Básico del GRI | Nivel de Reporte | Páginas | Pacto Mundial |
|--|------------------|---------|---------------|
| Emisiones, vertidos y residuos | | | |
| EN16. Emisiones totales, directas e indirectas, de gases de efecto invernadero, en peso. | No reportado | --- | |
| EN17. Otras emisiones indirectas de gases de efecto invernadero, en peso. | No reportado | --- | |
| EN18 Iniciativas para reducir las emisiones de gases de efecto invernadero y las reducciones logradas. | No reportado | --- | |
| EN19. Emisiones de sustancias destructoras de la capa de ozono, en peso. | No reportado | --- | |
| EN20. NOx, SOx y otras emisiones significativas al aire por tipo y peso. | Completo | 37 | |
| EN21. Vertimiento total de aguas residuales, según su naturaleza y destino. | Completo | 38 | Pr. 7, 8 |
| EN22. Peso total de residuos gestionados, según tipo y método de tratamiento. | Completo | 37 | Pr. 7, 8 |
| EN23. Número total y volumen de los derrames accidentales más significativos. | No reportado | 38 | --- |
| EN24. Peso de los residuos transportados, importados, exportados o tratados que se consideran peligrosos según la clasificación del Convenio de Basilea, anexos I, II, III y VIII y porcentaje de residuos transportados internacionalmente. | No reportado | --- | --- |

REPORTE DE SOSTENIBILIDAD 2012

PRODAC

| Contenido Básico del GRI | Nivel de Reporte | Páginas | Pacto Mundial |
|--|------------------|---------|---------------|
| EN25 Identificación, tamaño, estado de protección y valor de biodiversidad de recursos hídricos y hábitats relacionados, afectados significativamente por vertidos de agua y aguas de escorrentía de la organización informante. | No reportado | --- | --- |
| Productos y Servicios | | | |
| EN26 Iniciativas para mitigar los impactos ambientales de los productos y servicios, y grado de reducción de ese impacto. | No reportado | --- | --- |
| EN27 Porcentaje de productos vendidos, y sus materiales de embalaje, que son recuperados al final de su vida útil, por categorías de productos. | No reportado | --- | --- |
| Cumplimiento Normativo | | | |
| EN28. Coste de las multas significativas y número de sanciones no monetarias por incumplimiento de la normativa ambiental. | Completo | 36 | --- |
| Transporte | | | |
| EN29 Impactos ambientales significativos del transporte de productos y otros bienes y materiales utilizados para las actividades de la organización, así como del transporte de personal. | No reportado | --- | --- |
| General | | | |
| EN30. Desglose por tipo del total de gastos e inversiones ambientales. | No reportado | --- | --- |

REPORTE DE SOSTENIBILIDAD 2012 PRODAC

iii. Dimensión Social

| Contenido Básico del GRI | Nivel de Reporte | Páginas | Pacto Mundial |
|--|------------------|---------|---------------|
| Indicadores del Desempeño en Prácticas Laborales y Ética en el Trabajo | | | |
| Empleo | | | |
| LA1. Desglose del colectivo de trabajadores por tipo de empleo, por contrato y por región. | Parcial | 18 | --- |
| LA2. Número total de empleados y rotación media de empleados, desglosados por grupo de edad, sexo y región. | Parcial | 18 | --- |
| LA3. Beneficios sociales para los empleados con jornada completa, que no se ofrecen a los empleados temporales o de media jornada, desglosado por actividad principal. | Completo | 19 | --- |
| LA15. Niveles de reincorporación al trabajo y de retención tras la baja por maternidad o paternidad, desglosado por sexo | No reportado | --- | --- |
| Relaciones empresa/trabajadores | | | |
| LA4. Porcentaje de empleados cubiertos por un convenio colectivo. | Completo | 20 | --- |
| LA5. Periodo(s) mínimo(s) de preaviso relativo(s) a cambios organizativos, incluyendo si estas notificaciones son especificadas en los convenios colectivos. | No reportado | --- | --- |
| Salud y Seguridad en el Trabajo | | | |

REPORTE DE SOSTENIBILIDAD 2012

PRODAC

| Contenido Básico del GRI | Nivel de Reporte | Páginas | Pacto Mundial |
|---|------------------|---------|---------------|
| LA6. Porcentaje del total de trabajadores que está representado en comités de salud y seguridad conjuntos de dirección-empleados, establecidos para ayudar a controlar y asesorar sobre programas de salud y seguridad en el trabajo. | No reportado | --- | --- |
| LA7. Tasas de ausentismo, enfermedades profesionales, días perdidos y número de víctimas mortales relacionadas con el trabajo por región. | Completo | 24 | --- |
| LA8. Programas de educación, formación, asesoramiento, prevención y control de riesgos que se apliquen a los trabajadores, a sus familias y a los miembros de la comunidad en relación con enfermedades graves. | Completo | 23 | --- |
| LA9. Asuntos de salud y seguridad cubiertos en acuerdos formales con sindicatos. | No reportado | --- | --- |
| Formación y Educación | | | |
| LA10. Promedio horas de formación al año por empleado desglosado por categoría de empleado. | No reportado | --- | --- |
| LA11. Programas de gestión de habilidades y de formación continua que fomenten la empleabilidad de los trabajadores y que les apoyen en la gestión del final de sus carreras profesionales. | No reportado | --- | --- |
| LA12 Porcentaje de empleados que reciben evaluaciones regulares del desempeño y de desarrollo profesional. | No reportado | --- | --- |
| Diversidad e Igualdad de Oportunidades | | | |

REPORTE DE SOSTENIBILIDAD 2012

PRODAC

| Contenido Básico del GRI | Nivel de Reporte | Páginas | Pacto Mundial |
|--|------------------|---------|---------------|
| LA13 Composición de los órganos de gobierno corporativo y plantilla, desglosado por sexo, grupo de edad, pertenencia a minorías y otros indicadores de diversidad. | No reportado | --- | --- |
| LA14 Relación entre salario base de los hombres con respecto al de las mujeres, desglosado por categoría profesional. | No reportado | --- | --- |
| Indicadores del Desempeño en Protección de los Derechos Humanos | | | |
| Prácticas de Inversión y de Abastecimiento | | | |
| HR1. Porcentaje y número total de contratos y acuerdos de inversión significativos que incluyan cláusulas que incorporen preocupaciones en materia de derechos humanos o que hayan sido objeto de análisis en materia de derechos humanos. | No reportado | --- | --- |
| HR2. Porcentaje de los proveedores, contratistas y otros socios comerciales que han sido objeto de análisis en materia de derechos humanos y medidas adoptadas como consecuencia. | Parcial | 28 | Pr. 1, 2 |
| HR3. Total de horas de formación de los empleados sobre políticas y procedimientos relacionados con aquellos aspectos de los derechos humanos relevantes para sus actividades, incluyendo el porcentaje de empleados formados. | No reportado | --- | --- |
| No discriminación | | | |
| HR4. Número total de incidentes de discriminación y medidas adoptadas. | Completo | 17 | Pr. 1, 6 |
| Libertad de Asociación y Convenios Colectivos | | | |

REPORTE DE SOSTENIBILIDAD 2012

PRODAC

| Contenido Básico del GRI | Nivel de Reporte | Páginas | Pacto Mundial |
|---|------------------|---------|---------------|
| HR5: Operaciones y proveedores significativos identificados en los que el derecho a la libertad de asociación y de acogerse a convenios colectivos puedan correr importantes riesgos, y medidas adoptadas para respaldar estos derechos. | Completo | 20 | Pr. 3 |
| Explotación Infantil | | | |
| HR6. Operaciones y proveedores significativos identificados que conlleven un riesgo significativo de incidentes de explotación infantil y medidas adoptadas para contribuir a la abolición efectiva de la explotación infantil. | Completo | 29 | Pr. 5 |
| Trabajos Forzados | | | |
| HR7 Operaciones y proveedores significativos identificados como de riesgo significativo de ser origen de episodios de trabajo forzado u obligatorio, y las medidas adoptadas para contribuir a su eliminación en todas las formas de trabajo forzado u obligatorio. | Completo | 29 | Pr. 4 |
| Prácticas de Seguridad | | | |
| HR8 Porcentaje del personal de seguridad que ha sido formado en las políticas o procedimientos de la organización en aspectos de derechos humanos relevantes para las actividades. | No reportado | --- | --- |
| Derechos de los Indígenas | | | |
| HR9. Número total de incidentes relacionados con violaciones de los derechos de los indígenas y medidas adoptadas. | No reportado | --- | --- |

REPORTE DE SOSTENIBILIDAD 2012

PRODAC

| Contenido Básico del GRI | Nivel de Reporte | Páginas | Pacto Mundial |
|---|------------------|---------|---------------|
| HR10. Porcentaje y número total de operaciones que han sido objeto de revisiones o evaluaciones de impactos en materia de derechos humanos | No reportado | --- | --- |
| HR11. Número de quejas relacionadas con los derechos humanos que han sido presentadas, tratadas y resueltas mediante mecanismos conciliatorio formales. | No reportado | --- | --- |
| Indicadores del Desempeño de Sociedad | | | |
| Comunidades | | | |
| SO1. Porcentaje de operaciones donde se han implantado programas de desarrollo, evaluaciones de impactos y al participación de la comunidad local | No reportado | --- | --- |
| SO9. Operaciones con impactos negativos significativos posibles o reales en las comunidades locales | No reportado | --- | --- |
| SO10. Medidas de prevención y mitigación implantadas en operaciones con impactos negativos significativos posibles o reales en las comunidades locales | No reportado | --- | --- |
| Corrupción | | | |
| SO2. Porcentaje y número total de unidades de negocio analizadas respecto a riesgos relacionados con la corrupción. | No reportado | --- | --- |
| SO3. Porcentaje de empleados formados en las políticas y procedimientos anticorrupción de la organización. | No reportado | --- | --- |
| SO4. Medidas tomadas en respuesta a incidentes de corrupción. | No reportado | --- | --- |
| Política Pública | | | |

REPORTE DE SOSTENIBILIDAD 2012 PRODAC

| Contenido Básico del GRI | Nivel de Reporte | Páginas | Pacto Mundial |
|--|------------------|---------|---------------|
| SO5. Posición en las políticas públicas y participación en el desarrollo de las mismas y de actividades de "lobbying". | No reportado | --- | --- |
| SO6. Valor total de las aportaciones financieras y en especie a partidos políticos o a instituciones relacionadas, por países. | No reportado | --- | --- |
| Comportamiento de Competencia Desleal | | | |
| SO7. Número total de acciones por causas relacionadas con prácticas monopolísticas y contra la libre competencia, y sus resultados. | No reportado | --- | --- |
| Cumplimiento Normativo | | | |
| SO8. Valor monetario de sanciones y multas significativas y número total de sanciones no monetarias derivadas del incumplimiento de leyes y regulaciones. | No reportado | --- | --- |
| Indicadores del Desempeño de Responsabilidad sobre Productos | | | |
| Salud y Seguridad del Cliente | | | |
| PR1. Fases del ciclo de vida de los productos y servicios en las que se evalúan, para en su caso ser mejorados, los impactos de los mismos en la salud y seguridad de los clientes, y porcentaje de categorías de productos y servicios significativos sujetos a tales procedimientos de evaluación. | Completo | 25, 27 | --- |

REPORTE DE SOSTENIBILIDAD 2012

PRODAC

| Contenido Básico del GRI | Nivel de Reporte | Páginas | Pacto Mundial |
|---|------------------|---------|---------------|
| PR2. Número total de incidentes derivados del incumplimiento de la regulación legal o de los códigos voluntarios relativos a los impactos de los productos y servicios en la salud y la seguridad durante su ciclo de vida, distribuidos en función del tipo de resultado de dichos incidentes. | No reportado | --- | --- |
| Etiquetado de Productos y Servicios | | | |
| PR3. Tipos de información sobre los productos y servicios que son requeridos por los procedimientos en vigor y la normativa, y porcentajes de productos y servicios sujetos a tales requerimientos informativos. | No reportado | --- | --- |
| PR4. Número total de incumplimientos de la regulación y de los códigos voluntarios relativos a la información y al etiquetado de los productos y servicios, distribuidos en función del tipo de resultado de dichos incidentes. | No reportado | --- | --- |
| PR5. Prácticas con respecto a la satisfacción del cliente, incluyendo los resultados de los estudios de satisfacción del cliente. | No reportado | --- | --- |
| Comunicaciones de Marketing | | | |
| PR6. Programas de cumplimiento de las leyes o adhesión a estándares y códigos voluntarios mencionados en comunicaciones de marketing, incluidos la publicidad, otras actividades promocionales y los patrocinios. | No reportado | --- | --- |
| PR7. Número total de incidentes fruto del incumplimiento de las regulaciones relativas a las comunicaciones de marketing, incluyendo la publicidad, la promoción y el patrocinio, distribuidos en función del tipo de resultado de dichos incidentes. | No reportado | --- | --- |
| Privacidad del Cliente | | | |

REPORTE DE SOSTENIBILIDAD 2012 PRODAC

| Contenido Básico del GRI | Nivel de Reporte | Páginas | Pacto Mundial |
|---|------------------|---------|---------------|
| PR8. Número total de reclamaciones debidamente fundamentadas en relación con el respeto a la privacidad y la fuga de datos personales de clientes. | No reportado | --- | --- |
| Cumplimiento normativo | | | |
| PR9. Costo de aquellas multas significativas fruto del incumplimiento de la normativa en relación con el suministro y el uso de productos de la organización. | Completo | 27 | --- |

REPORTE DE SOSTENIBILIDAD 2012

PRODAC

10. ENCUESTA DE EVALUACIÓN DEL REPORTE DE SOSTENIBILIDAD

En PRODAC estamos comprometidos con la mejora continua de nuestro Reporte de Sostenibilidad. Entendemos que este documento debe satisfacer las demandas de información de nuestros grupos de interés de manera razonable y equilibrada. Es por ello que estamos muy interesados en conocer su opinión. Le invitamos a completar este cuestionario y a enviarnos sus respuestas a la siguiente dirección:

Avenida Nestor Gambeta 6429 Callao – Perú

También pueden contactar a la señorita:

Nadia Ayvar, Coordinadora de Responsabilidad Social al teléfono (511) 613 6666 anexo 5413 o al correo electrónico: nayvar@prodac.com.pe

Agradecemos de antemano sus comentarios.

1. ¿A qué grupo de interés de PRODAC pertenece?

| | |
|--------------------------|----------------------|
| <input type="checkbox"/> | Accionistas |
| <input type="checkbox"/> | Medio Ambiente |
| <input type="checkbox"/> | Gobierno |
| <input type="checkbox"/> | Proveedores |
| <input type="checkbox"/> | Clientes |
| <input type="checkbox"/> | Empleados |
| <input type="checkbox"/> | Comunidad Y Sociedad |
| <input type="checkbox"/> | Otro _____ |

2. Seleccione las partes de nuestro Reporte que le parecieron más interesantes:

REPORTE DE SOSTENIBILIDAD 2012 PRODAC

| | |
|---|--|
| Mensaje de la Gerente General | |
| Parámetros del Presente Reporte de Sostenibilidad | |
| Perfil Empresarial | |
| Gestión sostenible y Responsabilidad Social | |
| Accionistas | |
| Colaboradores | |
| Clientes | |
| Proveedores | |
| Comunidad | |
| Compromiso con el Medio Ambiente | |

3. En relación con las siguientes características, ¿qué le ha parecido nuestro Reporte?

a) **Extensión:** cantidad de información presentada

| | |
|--------------------------|-----------|
| <input type="checkbox"/> | Muy bueno |
| <input type="checkbox"/> | Bueno |
| <input type="checkbox"/> | Regular |
| <input type="checkbox"/> | Malo |

REPORTE DE SOSTENIBILIDAD 2012

PRODAC

b) **Utilidad:** satisfacción de expectativas en cuanto al contenido presentado

| | |
|--------------------------|-----------|
| <input type="checkbox"/> | Muy bueno |
| <input type="checkbox"/> | Bueno |
| <input type="checkbox"/> | Regular |
| <input type="checkbox"/> | Malo |

c) **Presentación y diseño:** formato, fotografía, estructura, etc.

| | |
|--------------------------|-----------|
| <input type="checkbox"/> | Muy bueno |
| <input type="checkbox"/> | Bueno |
| <input type="checkbox"/> | Regular |
| <input type="checkbox"/> | Malo |

d) **Claridad:** la información se presenta de manera ordenada y entendible

| | |
|--------------------------|-----------|
| <input type="checkbox"/> | Muy bueno |
| <input type="checkbox"/> | Bueno |
| <input type="checkbox"/> | Regular |

REPORTE DE SOSTENIBILIDAD 2012

PRODAC

Malo

e) Calidad en general de este Reporte

Muy bueno

Bueno

Regular

Malo

4. ¿Existe algún dato o información de su interés no publicado en este Reporte? Por favor, indíquenos cuál:

| |
|--|
| |
| |
| |
| |
| |
| |