

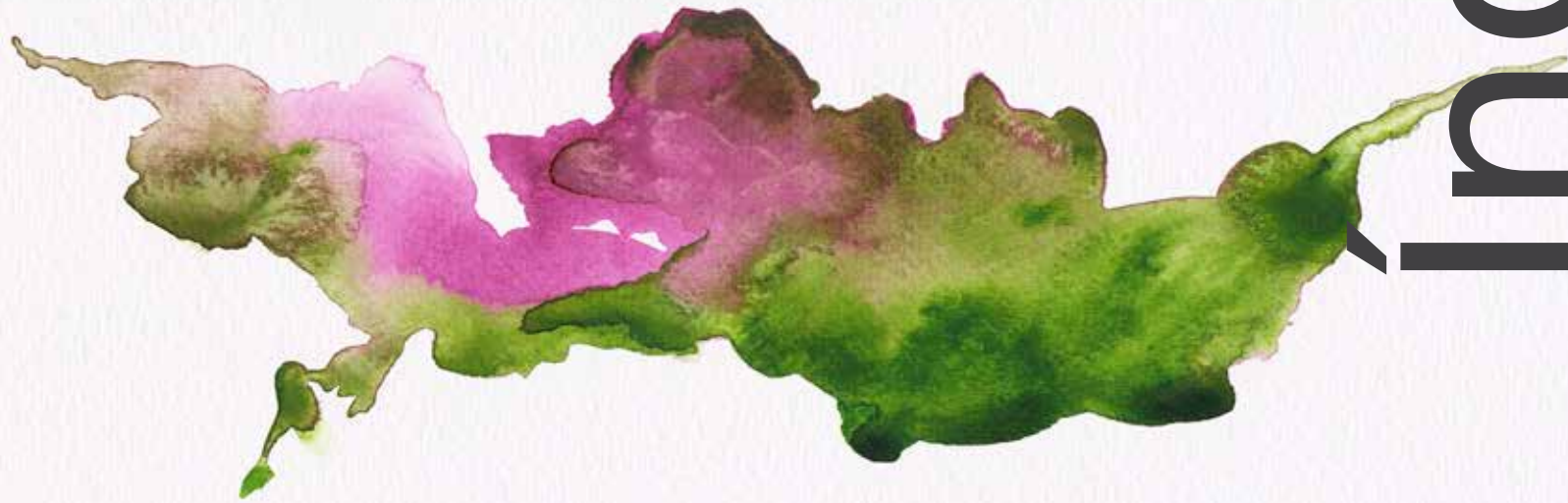
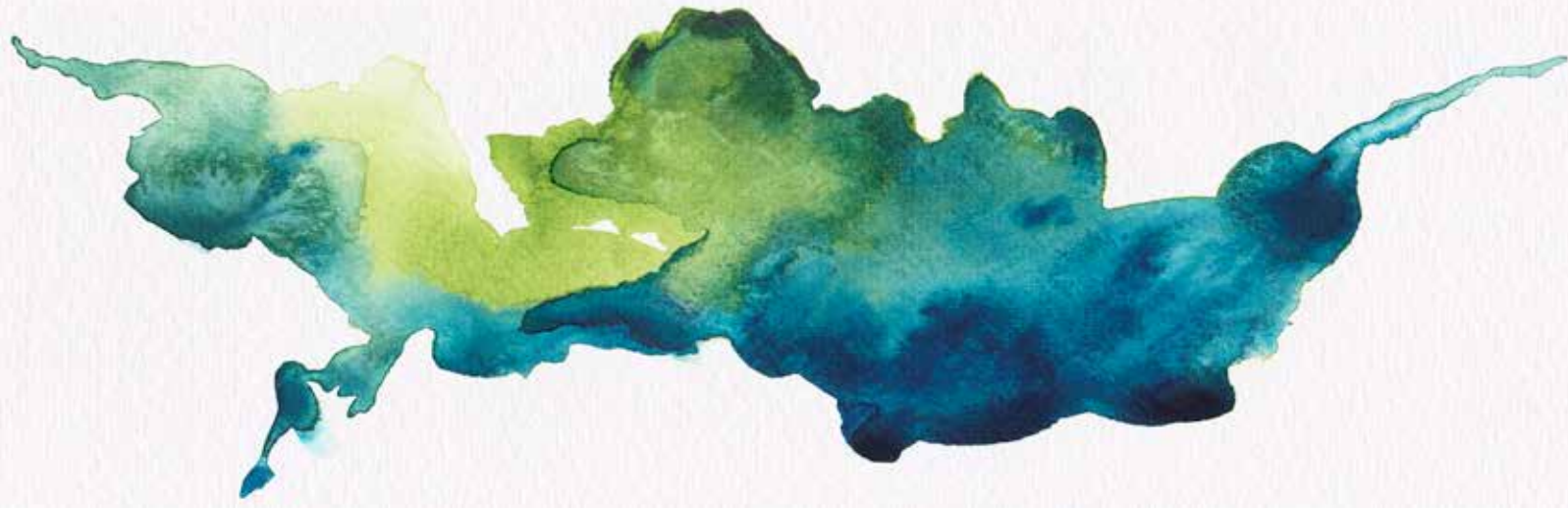
Informe de Sostenibilidad

2012



Acción Social Empresarial

Index





• Perfil de la empresa	5
• Mensaje del Director General	8
• Promotora ACCSE en cifras	10
• Nos guiamos por nuestros valores	11
• Impulsamos la responsabilidad social	12
• Invertimos en nuestro capital humano	15
• Entendemos a nuestros clientes	17
• Generamos alianzas en beneficio de la comunidad	19
• Protegemos el medio ambiente	20
• Alcances del Informe	23
• Índice GRI	25
• Carta de Verificación Independiente	36
• Contacto	38



Perfil de la empresa

Perfil de la empresa

Promotora ACCSE S.A. de C.V. es una agencia especializada en Responsabilidad Social Corporativa, Mercadotecnia Social y Desarrollo Sustentable. ACCSE propone integrar la visión de hacer negocios con Responsabilidad Social bajo el modelo Ganar-Ganar® alcanzando la rentabilidad corporativa junto con impactos sociales, ambientales, medibles y relevantes.

ACCSE es una empresa 100% mexicana fundada en el año 2000 por sus dos socios, Klaus German Phinder y Eloy Rodríguez Alfonsín.

Sus principales servicios son:

- **Asesoría para obtener certificaciones y reconocimientos**

- Postulación al Distintivo ESR (Empresa Socialmente Responsable)
- Reconocimiento a las Mejores Prácticas de RSE
- Premio Ética y Valores en la Industria
- Implantación de la Norma SA 8000 (SAI)
- Implantación del Modelo de Equidad de Género MEG
- Acompañamiento en el Ranking para Great Place to Work

- **Mercadotecnia social**

- **Mercadotecnia con Causa Social:** desarrollo de campañas de comunicación, ligadas a productos o servicios de la empresa, apoyo para resolver problemas sociales o ambientales.
- **Mercadotecnia Social Corporativa:** campañas que permiten fomentar una cultura de Responsabilidad Social con empleados, proveedores e inversionistas, así como de relaciones públicas con los medios de comunicación.

- **Diálogo con grupos de interés y alianzas estratégicas:** detección de expectativas, convenios de colaboración y lanzamiento de productos solidarios con organizaciones de la sociedad civil.

- **Informes de Sustentabilidad:** desarrollo y análisis de indicadores para la estructura, redacción y diseño de Informes de Sustentabilidad con base en la Global Reporting Initiative (GRI); elaboración de reportes de Comunicación sobre el Progreso (COP) de El Pacto Mundial de la ONU.

- **Auditoría Social**

- Pre-auditorías para certificación y seguimiento en la Norma SA 8000.
- Pre-auditorías y auditorías internas para certificación y seguimiento en el Modelo de Equidad de Género MEG: 2012.
- Verificación de informes de Responsabilidad Social o Sustentabilidad con base en las Normas ISAE 3000 y AA 1000.

Presencia en la República Mexicana

Atendemos clientes de toda la República Mexicana a través de nuestras representaciones en D.F., Estado de México, Jalisco, Guanajuato y Querétaro.





**EMPRESA
SOCIALMENTE
RESPONSABLE**



Premios, reconocimientos y alianzas



- Distintivo ESR (Empresa Socialmente Responsable) de Cemefi por 6 años.
- Certificada bajo el Modelo de Equidad de Género MEG: 2003 y MEG: 2012 de Inmujeres.
- Reconocimiento por pertenecer a las "50 empresas de consultoría más importantes de México 2012" de la Revista Consultoría.
- Adherida al Pacto Mundial de la ONU desde el 2005.
- Organizational Stakeholder del Global Reporting Initiative (GRI) desde 2006.
- Miembro de la Red Latinoamericana de Consultoras en Responsabilidad Social.
- Miembro de la Asociación Mexicana de Agencias de Publicidad (AMAP).





del Mensaje Director General

Mensaje del Director General



Apreciables lectoras (es):

Es para mí un gusto presentarles nuestro **Informe de Sostenibilidad ACCSE 2012**, el cual está realizado bajo la metodología del *Global Reporting Initiative* (GRI) versión G3, y que de la misma forma incorpora nuestro avance de Comunicación a los 10 Principios de El Pacto Mundial de la ONU, al cual refrendamos nuestra adhesión.

Como parte de nuestro compromiso de impactar de forma positiva en la sociedad mexicana a través de la alineación de empresas hacia la sostenibilidad, este año Promotora ACCSE participó en la Conferencia de las Naciones Unidas sobre el Desarrollo Sostenible, mejor conocida como Río + 20.

En la Conferencia Río +20, tuvimos la oportunidad de mirar hacia el mundo que queremos tener en 20 años. Junto con miles de participantes del sector privado, ONG y otros grupos, discutimos y analizamos la manera en que se puede reducir la pobreza, fomentar la equidad social y garantizar la protección del medio ambiente en un planeta cada vez más poblado.

Sin duda, los retos son grandes: el mundo de hoy tiene 7 millones de personas, para el año 2050, habrá 9 mil millones; una de cada cinco personas (1,4 millones) vive con 1,25 dólares al día o menos y las emisiones de gases de efecto invernadero continúan aumentando, y más de un tercio de todas las especies conocidas podrían extinguirse si el cambio climático continúa sin control.

Para Promotora ACCSE, esto representa una oportunidad para seguir promoviendo la responsabilidad social entre las empresas mexicanas. Nos llena de satisfacción saber que con nuestro trabajo, hemos involucrado a más de 260 empresas para que asuman estos retos.

Sin duda, todavía queda mucho por hacer. Hemos encontrado en los Informes de Sostenibilidad una gran herramienta de medición, comunicación y rendición de cuentas. Por ello, con este informe, nos sumamos a este ejercicio fundamental y los invito a dialogar con nosotros sobre sus reflexiones y comentarios.

Finalmente, agradezco a nuestros clientes, proveedores, colaboradores y a todos quienes hacen que Promotora ACCSE sea la empresa líder del sector, lo que sin duda es un compromiso para continuar ofreciendo el mejor servicio especializado para la gestión de la RSE en las organizaciones empresariales de México.

Cordialmente,

MBA Klaus German Phinder
Director General

Promotora ACCSE

en Cifras

12 años impulsando la responsabilidad social

Más de **260** empresas atendidas desde que inició en 2000

16 empresas asesoradas para la obtención del Distintivo ESR en 2012

11 Informes de Sostenibilidad elaborados en 2012

30 Campañas sociales apoyadas a través de Donar sin desembolsar

Nos guiamos por nuestros valores

Trabajamos apegados a nuestra misión, visión y valores, los cuales guían nuestra manera de hacer negocios de manera ética y responsable.

Misión

Generar alianzas ganar-ganar entre diversos actores sociales, fortaleciendo sus programas estratégicos en responsabilidad social y desarrollo sustentable así como sus campañas de comunicación enfocadas.

Visión

Ser la empresa líder en la generación, implementación, control y comunicación de programas estratégicos de responsabilidad social y desarrollo sustentable.

Valores

- **Honestidad:** Siempre buscamos que la relación con nuestros clientes sea íntegra, manejándonos con transparencia, compromiso y sensatez.
- **Lealtad:** Tenemos la obligación de ser recíprocos, de forma cabal, con la confianza que los clientes depositan en nosotros.
- **Eficiencia:** Con distintas herramientas y profesionales experimentados, conseguimos el resultado deseado.
- **Solidaridad:** Nuestro esfuerzo está enfocado a la búsqueda del bien común para la empresa y los sectores sociales que se atienden.

Código de Ética

Promotora ACCSE tiene un Código de Ética, el cual es aplicable a todo el personal, proveedores y clientes de la empresa. Los principios contemplados en este documento describen la forma en que deben conducirse, siempre apegados a los más altos estándares de conducta.

Al ingresar, cada persona que labora en Promotora ACCSE se adhiere a este Código. En caso de que se presente alguna falta o incumplimiento, podría resultar desde en una medida disciplinaria, incluso hasta la terminación de la relación laboral. Para presentar una queja o denuncia, se puede hacer por medio del buzón de sugerencias, o bien, a través del correo electrónico accsenotolera@accse.net

An abstract artwork featuring a dense, chaotic splash of paint in various colors including blue, yellow, orange, red, and purple, set against a white background. The paint splatters are of various sizes and shapes, creating a dynamic and energetic visual effect.

Impulsamos^{la}

Responsabilidad Social

Hace 12 años hicimos una apuesta clara por impulsar la responsabilidad social como motor de cambio para que las empresas contribuyan al desarrollo sustentable de México.

Para alcanzar este objetivo, hemos establecido como principal eje de nuestra estrategia el situar los temas relacionados con la responsabilidad social en la agenda pública y privada. Para ello, desarrollamos medios de comunicación especializados, los cuales se han logrado posicionar en el ámbito de la filantropía y la responsabilidad social corporativa de nuestro país.

El principal medio es Ganar-Ganar, revista bimestral especializada en responsabilidad social corporativa y sustentabilidad, que desde hace más de 10 años se dedica a difundir lo que hacen las empresas y las organizaciones de la sociedad civil en materia de responsabilidad social, plasmando casos prácticos, entrevistas, reportajes de mejores prácticas, así como artículos de opinión y estudios de investigación.

De la mano de la revista Ganar-Ganar, está Ganar-Ganar TV, el primer canal televisivo encargado de cubrir la responsabilidad social en la República Mexicana. A través de pequeñas cápsulas, se realizan interesantes reportajes de los eventos más relevantes en la materia.

Otro medio de divulgación es la edición y la distribución de publicaciones especializadas en la RSE, donde se atienden estudios científicos y experiencias metodológicas que promueven el ejercicio de esta disciplina empresarial.

Asimismo, los directivos de Promotora ACCSE coproducen y participan como expertos en el programa radiofónico de RED Empresarial, que se trasmite a través de la frecuencia de 88.1 de Radio RED, donde se analizan diversos casos de responsabilidad social y se invitan a representantes de empresas y organizaciones de la sociedad civil para que compartan su experiencia en RSE y sus mejores prácticas. En 2012 participaron en el programa, junto con ACCSE, 41 empresas y organizaciones.

Finalmente, la promoción de la responsabilidad social se continúa realizando a través de la participación de los colaboradores de la empresa en distintos eventos, donde se hace una promoción de esta disciplina como sistema de gestión en los negocios.

Este año se celebró la Conferencia de las Naciones Unidas sobre el Desarrollo Sostenible, mejor conocida como Río + 20, que tuvo lugar en Río de Janeiro, Brasil del 20 al 22 de junio de 2012, veinte años después de la histórica Cumbre de la Tierra en Río en 1992.

Promotora ACCSE, a través de su Director General, tuvo la oportunidad de estar presente en este evento para reflexionar, junto con los líderes mundiales y miles de participantes del sector privado, ONG y otros grupos, sobre la manera en que puede reducir la pobreza, fomentar la equidad social y garantizar la protección del medio ambiente en un planeta cada vez más poblado.

Además, en 2012 se asistió a los siguientes foros y congresos como conferencistas o expositores:

EVENTO	ORGANIZADOR	FECHA
Cómo elaborar un Reporte de Responsabilidad Social	Promoción Empresarial	26 de enero de 2012
3er Foro de Responsabilidad Social Corporativa	Asociación EXATEC y Fundación Roberto Ruiz Obregón A.C.	20 de abril de 2012
VII Conferencia Nacional de RSE: Comunicación estratégica de la RSE	FUNDAHRSE	22 de mayo de 2012
Curso de Formación Social LXII	Unión Social de Empresarios de México (USEM)	3 de febrero de 2012
Seminario de Planeación Estratégica para las Organizaciones de la Sociedad Civil	Polithink	13 y 14 de julio de 2012
Prácticas Sustentables y Reciclaje Integral en la Empresa	Vissus Visión Sustentable	31 de mayo de 2012
Seminario de Mejores Prácticas de RSE	Centro Mexicano para la Filantropía A.C.	1 de octubre de 2012
1er Encuentro para promover las alianzas público privadas para el desarrollo en México	Fundación CIDEAL y Promotora Social México	1 de diciembre de 2012
Cátedra Konrad Adenauer	Instituto Tecnológico y de Estudios Superiores de Occidente (ITESO)	28 de noviembre de 2012

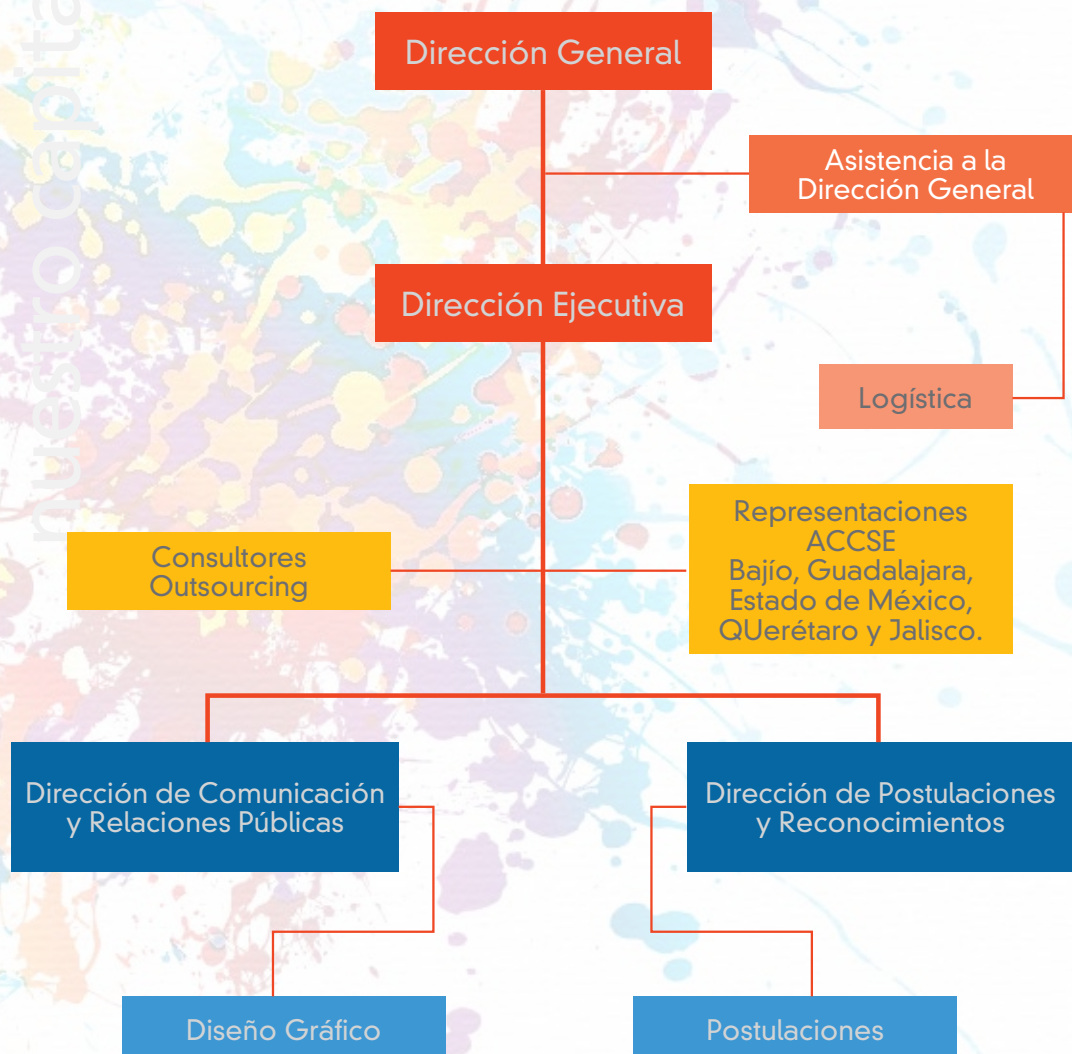
Al interior de ACCSE fomentamos la responsabilidad social a través de nuestro Comité de Responsabilidad Social, el cual está conformado por todos los colaboradores de la empresa y liderado por los dos socios directores. A través de los subcomités de ética, calidad de vida, equidad de género, medio ambiente y comunidad, implementamos políticas, programas y actividades que impacten positivamente en nuestros grupos de interés.

Invertimos en nuestro capital humano

En Promotora ACCSE, aspiramos a ser un buen lugar para trabajar. Para lograrlo, nos hemos apegado al Modelo de Equidad de Género, promovido por el Instituto Nacional de las Mujeres (Inmujeres), el cual no sólo busca la igualdad de oportunidades para hombres y mujeres, sino que se viva un ambiente de trabajo sano y libre de discriminación.

En 2012, gracias a sus acciones en favor del personal, por contar con igualdad de oportunidades en acceso al trabajo, combatir el hostigamiento laboral y sexual, así como todo tipo de discriminación, en 2012 el Inmujeres nos otorgó el Certificado del Modelo de Equidad de Género (MEG2003), lo cual nos llena de orgullo y compromiso, y con el que ratificamos nuestra labor por ser socialmente responsables.

La estructura de Promotora ACCSE es la siguiente:



En Promotora ACCSE creemos en la necesidad de aportar experiencia y conocimiento para el cambio de mentalidad que requerimos en nuestro afán por salir adelante y transformarnos en el motor de cambio que requiere nuestra nación.

Por ello, invertimos en aumentar los conocimientos, habilidades, destrezas y talentos de los consultores de manera que tengan herramientas para ofrecer las mejores soluciones para nuestros clientes en materia de sostenibilidad. Contamos con un programa permanente de desarrollo profesional, en el que se apoya la capacitación y superación constante del personal que conforma la plantilla de colaboradores.

Todos los especialistas, aún cuando son colaboradores que laboran de manera independiente a ACCION SOCIAL EMPRESARIAL, son Consultores Certificados por el Centro Mexicano para la Filantropía (CEMEFI) y constantemente asisten a distintos eventos de actualización en los diferentes temas sobre la RSC.

En 2012, el Programa de capacitación y desarrollo profesional a colaboradores (PROCADE) de ACCSE obtuvo los siguientes resultados:

TALLERES	CURSOS	DIPLOMADOS	BECAS	NO. DE BENEFICIARIOS
Servicio de excelencia y proceso de Franquicias ACCSE				9
	Curso de certificación de consultoría en la Norma AA1000			1
Acreditación de consultores de Cemefi				5
	Introducción de la Norma AA1000			1
Interpretación del Modelo de Equidad de Género				3
Taller sobre Elaboración de Reporte de Sustentabilidad bajo metodología del GRI				7
Talleres en línea sobre MEG y proceso de sensibilización				2
		Comunicación Organizacional		1
			Licenciatura	1
Total: 31 colaboradores alcanzados				

Además de la formación para el cumplimiento de sus funciones laborales, nuestro personal recibe capacitación en temas relacionados con la ética empresarial, los derechos humanos y la equidad de género.

Regirse bajo los lineamientos de nuestro Código de Ética y Conducta, es uno de los elementos más importantes dentro de la empresa, con lo cual se busca hacer conciencia sobre la importancia de la Responsabilidad Social en el cumplimiento de las operaciones, así como exigir un mayor compromiso personal con esta filosofía empresarial.



Entendemos

a nuestros Clientes

Entendemos a nuestros Clientes

En Promotora ACCSE somos testigos de los múltiples beneficios que resultan de implementar una estrategia de responsabilidad social al interior de una empresa. Sin embargo, también sabemos que cada empresa es única. Nuestra labor consiste en entender esas características singulares, y diseñar soluciones específicas para cada una, de manera que la responsabilidad social se convierta en un proyecto de largo alcance y con el mayor impacto social para la empresa.

En 2012 tuvimos oportunidad de brindar nuestros servicios a las siguientes empresas y organizaciones:

Adecco	BBVA Bancomer	Elementia
Gas Natural Fenosa	GNP Seguros	Grupo EUMEX
IMU	INFONAVIT	Laboratorios Liomont
Mapfre	Marsh	MCM Telecom
Mercer	Promarket	Unilever
SAE	Senosiain	

Hay un importante número de empresas en México cuyo nivel de madurez de su responsabilidad social ha ido en aumento. Con ellas, hemos trabajado de la mano para que reporten sus logros económicos, sociales y medioambientales con base en metodologías internacionales a través de un Informe de Sostenibilidad. Estos informes contribuyen a que la empresa comunique su responsabilidad social tanto al interior como al exterior, así como una mayor transparencia y rendición de cuentas.

En 2012, elaboramos los Informes de Sostenibilidad de las siguientes empresas:

- BBVA Bancomer
- Elementia
- Fundación BBVA Bancomer
- Fundación Mapfre
- Gas Natural Fenosa
- GNP
- Laboratorios Liomont
- Mapfre
- MMC
- Sindicato GNP
- Unilever

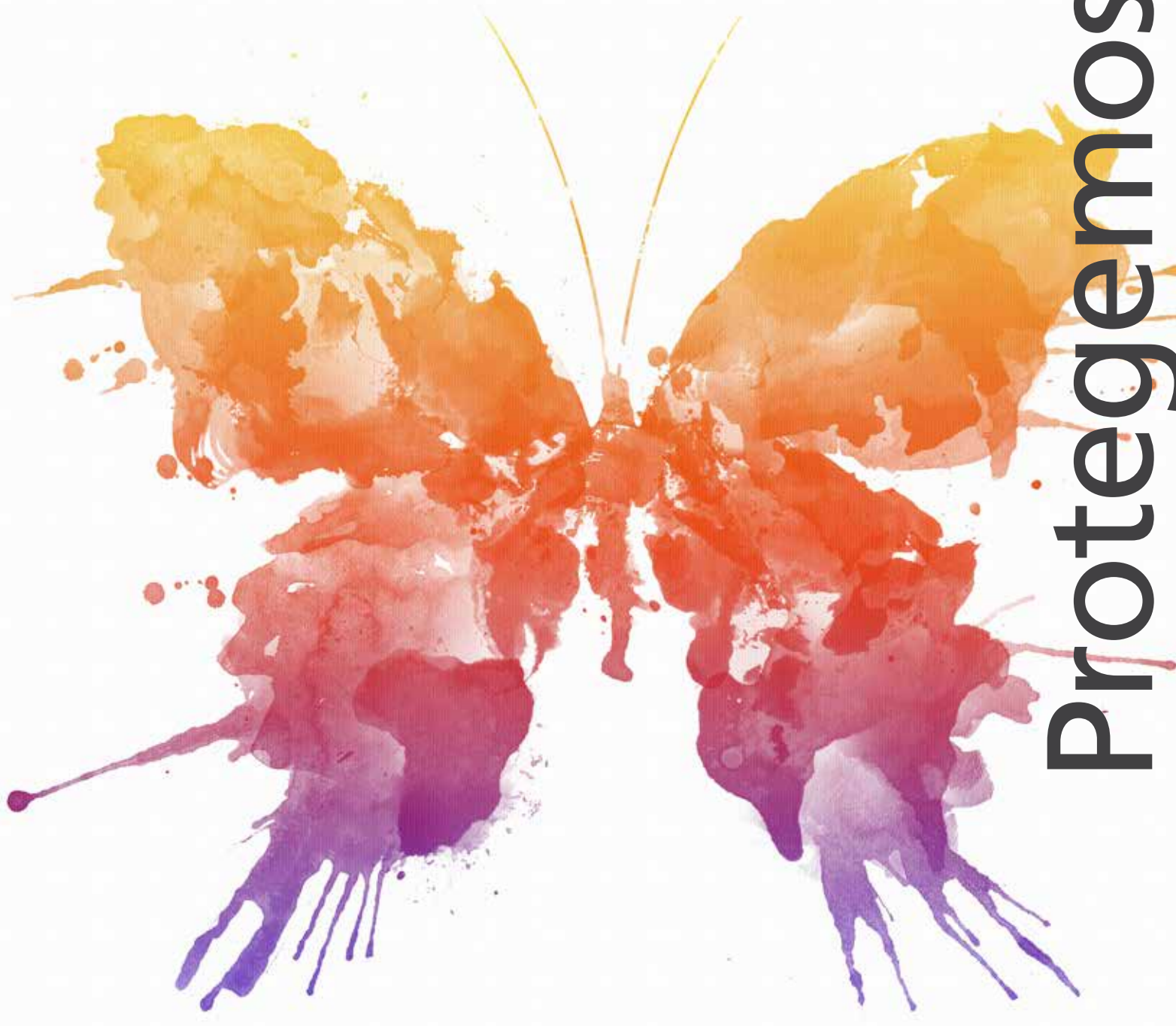
Generamos alianzas^{en} beneficio de la comunidad

Como parte de nuestra misión, colaboramos con distintas organizaciones de la sociedad civil, promoviendo hacer alianzas y contrapartes con las empresas para la conjunción de esfuerzos que beneficien a los sectores vulnerables de la sociedad mexicana.

Por iniciativa de los directivos de **Promotora ACCSE**, en 2002 se fundó **Donar sin Desembolsar A.C.** (www.donarsindeseembolsar.org), un portal solidario a través del cual se realizan campañas de mercadotecnia social con recaudación de fondos, para organizaciones de la sociedad civil. Su misión es generar una cultura de la responsabilidad social en México, a través del desarrollo de alianzas entre empresas y organizaciones de la sociedad civil y su difusión en medios de comunicación. Este portal invita a la sociedad a conocer y respaldar distintas causas sociales a través de sus clicks, de manera que pueden contribuir a la causa sin desembolsar un costo económico.

Por medio del portal se donan aproximadamente 10 mil pesos mensuales a diversas organizaciones. En toda su trayectoria, **Donar sin Desembolsar** ha apoyado 30 campañas de 18 organizaciones con el apoyo de 24 empresas.

Además de la labor a través del portal solidario, **Promotora ACCSE** también contribuye a causas sociales, a través de donativos económicos y en especie, para su desarrollo. Entre las organizaciones que apoyamos durante 2012 está la Asociación Cultural Internacional, AC, la Fundación Ibero Ernesto Meneses, Fundación BBVA Bancomer y el Centro Mexicano para la Filantropía, A.C.



Protegemos el medio ambiente

Protegemos el medio ambiente

Promotora ACCSE promueve entre sus grupos de interés el cuidado y la preservación del medio ambiente, respaldando el llamado de organizaciones de la sociedad civil, nacionales e internacionales como el Cemefi y la ONU.

Tenemos el compromiso de coadyuvar a la protección del entorno en donde operamos y procuramos que nuestros grupos de interés se sumen a esta labor por alcanzar un mundo sustentable.

En **ACCION SOCIAL EMPRESARIAL** buscamos el uso racional de los recursos y para ello contamos con una Política de Medio Ambiente y Desarrollo Sustentable, donde la empresa conmina a sus colaboradores a realizar un uso eficiente de los recursos como la electricidad y el agua potable, así como el máximo aprovechamiento de los recursos materiales con que se disponen para las actividades de su operación.

Todos los que colaboran para ACCSE tienen la obligación permanente de hacer un uso eficiente de los materiales que se emplean cotidianamente, con acciones como:

- Reutilizar el papel de oficina;
- Disponer de los cartuchos de *tónera* empresas especializadas en su manejo;
- Manejar la separación de basura como una política permanente;
- Evitar al máximo el uso de materiales contaminantes;
- Hacer un uso eficiente de la energía eléctrica.

Realizamos campañas permanentes para el uso eficiente de los materiales al interior de la organización. Utilizamos papeles reciclados para la elaboración de la papelería, así como en los Reportes de Sostenibilidad que se imprimen para nuestros distintos clientes, cuidamos que al imprimir se empleen tintas con base vegetal que no dañan el medio ambiente.

El año pasado pusimos en marcha el Programa de Confinamiento de Baterías para evitar que las pilas sean desechadas en la calle. Debido al éxito obtenido, este año decidimos ampliar este programa hacia el conjunto con comercios aledaños a nuestras oficinas, de manera que se potencialice su impacto. De forma paralela, se realizan acciones de concientización sobre lo peligroso y contaminantes que son estos productos para el agua y el medio ambiente, a través de la elaboración y distribución de carteles.



En 2012 enviamos 220 kilogramos de baterías y pilas caducas a establecimientos que confinan residuos peligrosos y con quienes trabajamos en alianza, como Laboratorios Liomont S.A. de C.V.

Programa de Confinamiento de Baterías

2009	2010	2011	2012	% Avance
23	47	160	220	36.5%



Desde el año pasado trabajamos con una organización que alquila árboles vivos para la temporada navideña, evitando con ello la tala de estos productos tan socorridos en esta época del año. De esta forma, Promotora ACCSE y sus colaboradores contribuyen a evitar la tala de árboles y hacen conciencia sobre la importancia de mantener vivo tan importante recurso natural.

Como parte de nuestra filosofía, impulsamos una comunicación interna y externa que promueva el cuidado y preservación del medio ambiente, del beneficio de reciclar materiales, de utilizar adecuadamente el agua potable, utilizando de manera eficaz y oportuna los medios de comunicación propios y con los que tenemos alianzas.

Como empresa especializada en temas de responsabilidad social corporativa, cada consultor tiene como objetivo apoyar a sus clientes en el diseño e implementación de nuevas estrategias e inversiones que mitiguen sus emisiones de gases con efecto invernadero, disminuyan sus consumos de energía eléctrica y manejen adecuadamente sus residuos peligrosos y basura, con lo que se hace un círculo virtuoso en donde todos tenemos el compromiso de llevar estas acciones a la práctica.

Protegemos el medio ambiente



Alcances

del Informe

Alcances del Informe

El Informe de Sostenibilidad ACCSE 2012 reporta las principales acciones y resultados económicos, sociales y medioambientales de Promotora ACCSE S.A. de C.V. en el periodo que va del 1 de enero al 31 de diciembre de 2012.

Para su elaboración, se utilizó la Guía para la Elaboración de Memorias de Sostenibilidad del Global Reporting Initiative en su versión G3 con un nivel de aplicación de “C+”.

De la misma forma, el presente documento tiene el propósito de cumplir con el compromiso de informar sobre el progreso que hemos ejecutado en 2012 para la implementación y difusión de los 10 Principios de El Pacto Mundial, (CoP), en el cual participamos desde el año 2005.

La información fue recabada por el Comité de Calidad de Vida de Promotora ACCSE y supervisada por la Dirección General. El Informe de Sostenibilidad ACCSE 2012 reporta las principales acciones y resultados económicos, sociales y medioambientales de Promotora ACCSE S.A. de C.V. en el periodo que va del 1 de enero al 31 de diciembre de 2012.

Para determinar los asuntos materiales, se llevan a cabo consultas directas e indirectas con nuestros grupos de interés: empleados, clientes, proveedores, reguladores y comunidad.

Con base en los resultados de estas consultas, definimos el contenido de este Informe.



Índice

GRI

1. Estrategia y análisis	
1.1 Declaración del máximo responsable de la toma de decisiones de la organización.	9
1.2 Descripción de los principales impactos, riesgos y oportunidades.	9
2. Perfil de la organización	
2.1 Nombre de la organización.	5
2.2 Principales marcas, productos y/o servicios.	5, 6
2.3 Estructura operativa de la organización.	15
2.4 Localización de la sede principal de la organización.	38
2.5 Número de países en los que opera la organización.	6
2.6 Naturaleza de la propiedad y forma jurídica.	5
2.7 Mercados servidos.	6
2.8 Dimensiones de la organización informante, incluido:	
• Número de empleados	15
• Ventas netas	ND
• Capitalización total, desglosada en términos de deuda y patrimonio neto	ND
• Cantidad de productos o servicios prestados	18
2.9 Cambios significativos durante el periodo cubierto por la memoria en el tamaño, estructura y propiedad de la organización, incluidos.	
• La localización de las actividades o cambios producidos en las mismas, aperturas, cierres y ampliación de instalaciones; y	24
• Cambios en la estructura del capital social y de otros tipos de capital, mantenimiento del mismo y operaciones de modificación del capital (para organizaciones del sector privado).	24
2.10 Premios y distinciones recibidos durante el periodo informativo.	7

3. Parámetros de la memoria	
Perfil de la memoria	
3.1 Periodo cubierto por la información contenida en la memoria	24
3.2 Fecha de la memoria anterior más reciente (si la hubiere).	24
3.3 Ciclo de presentación de memorias (anual, bienal, etc.)	24
3.4 Punto de contacto para cuestiones relativas a la memoria o su contenido	38
Alcance y cobertura de la memoria	
3.5 Proceso de definición del contenido de la memoria, incluido:	
• Determinación de la materialidad	24
• Prioridad de los aspectos incluidos en la memoria	24
• Identificación de los grupos de interés que la organización prevé que utilicen la memoria	24
3.6 Cobertura de la memoria	
3.7 Indicar la existencia de limitaciones del alcance o cobertura de la memoria.	24
3.8 La base para incluir información en el caso de negocios conjuntos	24
3.9 Técnicas de medición de datos y bases para realizar los cálculos	24
3.10 Descripción del efecto que pueda tener la reexpresión de información perteneciente a memorias anteriores,	24
3.11 Cambios significativos relativos a periodos anteriores en el alcance, la cobertura o los métodos de valoración aplicados en la memoria. Índice del contenido del GRI	24
3.12 Tabla que indica la localización de las Contenidos básicos en la memoria.	25
Verificación	
3.13 Política y práctica actual en relación con la solicitud de verificación externa de la memoria.	36, 37

4. Gobierno, compromisos y participación de los grupos de interés.	
Gobierno	
4.1 La estructura de gobierno de la organización,	15
4.2 Ha de indicarse si el presidente del máximo órgano de gobierno ocupa también un cargo ejecutivo	NA
4.3 En aquellas organizaciones que tengan estructura directiva unitaria, se indicará el número de miembros del máximo órgano de gobierno que sean independientes o no ejecutivos	NA
4.4 Mecanismos de los accionistas y empleados para comunicar recomendaciones o indicaciones al máximo órgano de gobierno.	NA
4.5 Vínculo entre la retribución de los miembros del máximo órgano de gobierno, altos directivos y ejecutivos (incluidos los acuerdos de abandono del cargo) y el desempeño de la organización (incluido su desempeño social y ambiental).	NM
4.6 Procedimientos implantados para evitar conflictos de intereses en el máximo órgano de gobierno.	NM
4.7 Procedimiento de determinación de la capacitación y experiencia exigible a los miembros del máximo órgano de gobierno para poder guiar la estrategia de la organización en los aspectos sociales, ambientales y económicos.	NA
4.8 Declaraciones de misión y valores desarrolladas internamente, códigos de conducta y principios relevantes para el desempeño económico, ambiental y social, y el estado de su implementación	11
4.9 Procedimientos del máximo órgano de gobierno para supervisar la identificación y gestión, por parte de la organización, del desempeño económico, ambiental y social, incluidos riesgos y oportunidades relacionadas, así como la adherencia o cumplimiento de los estándares acordados a nivel internacional, códigos de conducta y principios.	14
4.10 Procedimientos para evaluar el desempeño propio del máximo órgano de gobierno, en especial con respecto al desempeño económico, ambiental y social. Compromisos con iniciativas externas	14
Compromisos con iniciativas externas	
4.11 Descripción de cómo la organización ha adoptado un planteamiento o principio de precaución.	NM
4.12 Principios o programas sociales, ambientales y económicos desarrollados externamente, así como cualquier otra iniciativa que la organización suscriba o apruebe.	7
4.13 Principales asociaciones a las que pertenezca (tales como asociaciones sectoriales) y/o entes nacionales e internacionales a las que la organización apoya	7

Participación de los Grupos de Interés	
4.14 Relación de grupos de interés que la organización ha incluido.	24
4.15 Base para la identificación y selección de grupos de interés con los que la organización se compromete.	24
4.16 Enfoques adoptados para la inclusión de los grupos de interés, incluidas la frecuencia de su participación por tipos y categoría de grupos de interés.	24
4.17 Principales preocupaciones y aspectos de interés que hayan surgido a través de la participación de los grupos de interés y la forma en la que ha respondido la organización a los mismos en la elaboración de la memoria.	24
5. Enfoque de gestión e Indicadores de desempeño	
5.1 Procedimientos implantados para evitar conflictos de intereses en el máximo órgano de gobierno.	11
Dimensión económica	
Indicadores del desempeño económico	
Aspecto: Desempeño Económico	
PRIN EC1 Valor económico directo generado y distribuido, incluyendo ingresos, costes de explotación, retribución a empleados, donaciones y otras inversiones en la comunidad, beneficios no distribuidos y pagos a proveedores de capital y a gobiernos.	ND
PRIN EC2 Consecuencias financieras y otros riesgos y oportunidades para las actividades de la organización debido al cambio climático.	9
PRIN EC3 Cobertura de las obligaciones de la organización debidas a programas de beneficios sociales	19
PRIN EC4 Ayudas financieras significativas recibidas de gobiernos.	NA
Aspecto: Presencia en el Mercado	
ADIC EC5 Rango de las relaciones entre el salario inicial estándar y el salario mínimo local en lugares donde se desarrollen operaciones significativas.	ND
PRIN EC6 Política, prácticas y proporción de gasto correspondiente a proveedores locales en lugares donde se desarrollen operaciones significativas.	NM
PRIN EC7 Procedimientos para la contratación local y proporción de altos directivos procedentes de la comunidad local en lugares donde se desarrollen operaciones significativas.	NM

Aspecto: Impactos Económicos Indirectos	
PRIN EC8 Desarrollo e impacto de las inversiones en infraestructuras y los servicios prestados principalmente para el beneficio público mediante compromisos comerciales, pro bono, o en especie.	19
ADIC EC9 Entendimiento y descripción de los impactos económicos indirectos significativos, incluyendo el alcance de dichos impactos.	13, 19
Dimensión ambiental	
Indicadores del desempeño ambiental	
Aspecto: Materiales	
PRIN EN1 Materiales utilizados, por peso o volumen.	ND
PRIN EN2 Porcentaje de los materiales utilizados que son materiales valorizados.	ND
PRIN EN3 Consumo directo de energía desglosado por fuentes primarias.	ND
PRIN EN4 Consumo indirecto de energía desglosado por fuentes primarias.	ND
ADIC EN5 Ahorro de energía debido a la conservación y a mejoras en la eficiencia.	ND
ADIC EN6 Iniciativas para proporcionar productos y servicios eficientes en el consumo de energía o basados en energías renovables, y las reducciones en el consumo de energía como resultado de dichas iniciativas.	21, 22
ADIC EN7 Iniciativas para reducir el consumo indirecto de energía y las reducciones logradas con dichas iniciativas.	21, 22
Aspecto: Agua	
PRINC EN8 Captación total de agua por fuentes.	ND
ADIC EN9 Fuentes de agua que han sido afectadas significativamente por la captación de agua.	NA
ADIC EN10 Porcentaje y volumen total de agua reciclada y reutilizada.	ND
Aspecto: Biodiversidad	
PRINCEN 11 Descripción de terrenos adyacentes o ubicados dentro de espacios naturales protegidos o de áreas de alta biodiversidad no protegidas. Indíquese la localización y el tamaño de terrenos en propiedad, arrendados, o que son gestionados, de alto valor en biodiversidad en zonas ajenas a áreas protegidas.	NM

PRINC EN12 Descripción de los impactos más significativos en la biodiversidad en espacios naturales protegidos o en áreas de alta biodiversidad no protegidas, derivados de las actividades, productos y servicios en áreas protegidas y en áreas de alto valor en biodiversidad en zonas ajenas a las áreas protegidas.	NM
ADIC EN13 Hábitats protegidos o restaurados.	NM
ADIC EN14 Estrategias y acciones implantadas y planificadas para la gestión de impactos sobre la biodiversidad.	NM
ADIC EN15 Número de especies, desglosadas en función de su peligro de extinción, incluidas en la Lista Roja de la IUCN y en listados nacionales y cuyos hábitats se encuentren en áreas afectadas por las operaciones según el grado de amenaza de la especie.	NM
Aspecto: Emisiones, Vertidos y Residuos	
PRINC EN16 Emisiones totales, directas e indirectas, de gases de efecto invernadero, en peso.	ND
PRINC EN17 Otras emisiones indirectas de gases de efecto invernadero, en peso.	NA
ADIC EN18 Iniciativas para reducir las emisiones de gases de efecto invernadero y las reducciones logradas.	21, 22
PRINC EN19 Emisiones de sustancias destructoras de la capa ozono, en peso.	NA
PRINC EN20 NO, SO y otras emisiones significativas al aire por tipo y peso.	NA
PRINC EN21 Vertimiento total de aguas residuales, según su naturaleza y destino.	NA
PRINC EN22 Peso total de residuos gestionados, según tipo y método de tratamiento.	22
PRINC EN23 Número total y volumen de los derrames accidentales más significativos	NA
ADIC EN24 Peso de los residuos transportados, importados, exportados o tratados que se consideran peligrosos según la clasificación del Convenio de Basilea, anexos I, II, III y VIII y porcentaje de residuos transportados internacionalmente.	22
ADIC EN25 Identificación, tamaño, estado de protección y valor de biodiversidad de recursos hídricos y hábitats relacionados, afectados significativamente por vertidos de agua y aguas de escorrentía de la organización informante.	NA
Aspecto: Productos y Servicios	
PRINC EN26 Iniciativas para mitigar los impactos ambientales de los productos y servicios, y grado de reducción de ese impacto.	21, 22
PRINC EN27 Porcentaje de productos vendidos, y sus materiales de embalaje, que son recuperados al final de su vida útil, por categorías de productos.	NA

Aspecto: Cumplimiento Normativo	
PRINC EN28 Costo de las multas significativas y número de sanciones no monetarias por incumplimiento de la normativa ambiental.	NA
Aspecto: Transporte	
PRINC EN29 Impactos ambientales significativos del transporte de productos y otros bienes y materiales utilizados para las actividades de la organización, así como del transporte de personal.	ND
Aspecto: General	
ADIC EN30 Desglose por tipo del total de gastos e inversiones ambientales. Indicadores del desempeño de Prácticas laborales y ética del trabajo	ND
Aspecto: Empleo	
PRINC LA1 Desglose del colectivo de trabajadores por tipo de empleo, por contrato y por región.	ND
PRINC LA2 Número total de empleados y rotación media de empleados, desglosados por grupo de edad, sexo y región.	ND
ADIC LA3 Beneficios sociales para los empleados con jornada completa, que no se ofrecen a los empleados temporales o de media jornada, desglosado por actividad principal.	ND
Aspecto: Relaciones Empresa/Trabajadores	
PRINC LA4 Porcentaje de empleados cubiertos por un convenio colectivo.	NA
PRINC LA5 Periodo(s) mínimo(s) de preaviso relativo(s) a cambios organizativos, incluyendo si estas notificaciones son especificadas en los convenios colectivos.	NA
Aspecto: Salud y Seguridad en el Trabajo	
ADIC LA6 Porcentaje del total de trabajadores que está representado en comités de seguridad y salud conjuntos de dirección-empleados, establecidos para ayudar a controlar y asesorar sobre programas de seguridad y salud en el trabajo.	ND
PRINC LA7 Tasas de absentismo, enfermedades profesionales, días perdidos y número de víctimas mortales relacionadas con el trabajo por región.	NA
PRINC LA8 Programas de educación, formación, asesoramiento, prevención y control de riesgos que se apliquen a los trabajadores, a sus familias o a los miembros de la comunidad en relación con enfermedades graves.	16
ADIC LA9 Asuntos de salud y seguridad cubiertos en acuerdos formales con sindicatos.	NA

Aspecto: Formación y Educación	
PRINC LA10 Promedio de horas de formación al año por empleado, desglosado por categoría de empleado.	16
ADIC LA11 Programas de gestión de habilidades y de formación continua que fomenten la empleabilidad de los trabajadores y que les apoyen en la gestión del final de sus carreras profesionales.	16
ADIC LA12 Porcentaje de empleados que reciben evaluaciones regulares del desempeño y de desarrollo profesional.	ND
Aspecto: Diversidad de Igualdad de Oportunidades	
PRINC LA13 Composición de los órganos de gobierno corporativo y plantilla, desglosado por sexo, grupo de edad, pertenencia a minorías y otros indicadores de diversidad.	ND
PRINC LA14 Relación entre salario base de los hombres con respecto al de las mujeres, desglosado por categoría profesional.	15
Derechos Humanos	
Indicadores del desempeño de Derechos Humanos	
Aspecto: Prácticas de Inversión y Abastecimiento	
PRINC HR1 Porcentaje y número total de acuerdos de inversión significativos que incluyan cláusulas de derechos humanos o que hayan sido objeto de análisis en materia de derechos humanos.	ND
PRINC HR2 Porcentaje de los principales distribuidores y contratistas que han sido objeto de análisis en materia de derechos humanos, y medidas adoptadas como consecuencia.	ND
ADIC HR3 Total de horas de formación de los empleados sobre políticas y procedimientos relacionados con aquellos aspectos de los derechos humanos relevantes para sus actividades, incluyendo el porcentaje de empleados formados.	16
Aspecto: No Discriminación	
PRINC HR4 Número total de incidentes de discriminación y medidas adoptadas.	15
PRINC HR5 Actividades de la compañía en las que el derecho a libertad de asociación y de acogerse a convenios colectivos puedan correr importantes riesgos, y medidas adoptadas para respaldar estos derechos.	NA
Aspecto: Explotación Infantil	
PRINC HR6 Actividades identificadas que conllevan un riesgo potencial de incidentes de explotación infantil, y medidas adoptadas para contribuir a su eliminación.	NM

Aspecto: Trabajos Forzados	
PRINC HR7 Operaciones identificadas como de riesgo significativo de ser origen de episodios de trabajo forzado o no consentido, y las medidas adoptadas para contribuir a su eliminación.	NM
Aspecto: Prácticas de Seguridad	
ADIC HR8 Porcentaje del personal de seguridad que ha sido formado en las políticas o procedimientos de la organización en aspectos de derechos humanos relevantes para las actividades.	NA
Aspecto: Derechos de los Indígenas	
ADIC HR9 Número total de incidentes relacionados con violaciones de los derechos de los indígenas y medidas adoptadas.	15
Sociedad	
PRINC S01 Naturaleza, alcance y efectividad de programas y prácticas para evaluar y gestionar los impactos de las operaciones en las comunidades, incluyendo entrada, operación y salida de la empresa.	19
Aspecto: Corrupción	
PRINC S02 Porcentaje y número total de unidades de negocio analizadas con respecto a riesgos relacionados con la corrupción.	ND
PRINC S03 Porcentaje de empleados formados en las políticas y procedimientos anti-corrupción de la organización.	11
PRINC S04 Medidas tomadas en respuesta a incidentes de corrupción.	NA
Aspecto: Política Pública	
PRINC S05 Posición en las políticas públicas y participación en el desarrollo de las mismas y de actividades de “lobbying”.	NA
ADIC S06 Valor total de las aportaciones financieras y en especie a partidos políticos o a instituciones relacionadas, por países.	NA
Aspecto: Comportamiento de Competencia Desleal	
ADIC S07 Número total de acciones por causas relacionadas con prácticas monopolísticas y contra la libre competencia, y sus resultados.	NA
Aspecto: Cumplimiento Normativo	
PRINC S08 Valor monetario de sanciones y multas significativas y número total de sanciones no monetarias derivadas del incumplimiento de las leyes y regulaciones.	NA

Responsabilidad sobre productos	
Indicadores del desempeño de la Responsabilidad sobre productos ASPECTO: SALUD Y SEGURIDAD DEL CLIENTE	
Aspecto: Salud y Seguridad del Cliente	
PRINC PR1 Fases del ciclo de vida de los productos y servicios en las que se evalúan, para en su caso ser mejorados, los impactos de los mismos en la salud y seguridad de los clientes, y porcentaje de categorías de productos y servicios significativos sujetos a tales procedimientos de evaluación.	NA
ADIC PR2 Número total de incidentes derivados del incumplimiento de la regulación legal o de los códigos voluntarios relativos a los impactos de los productos y servicios en la salud y la seguridad durante su ciclo de vida, distribuidos en función del tipo de resultado de dichos incidentes.	NA
Aspecto: Etiquetado de Productos y Servicios	
PRINC PR3 Tipos de información sobre los productos y servicios que son requeridos por los procedimientos en vigor y la normativa, y porcentaje de productos y servicios sujetos a tales requerimientos informativos.	NM
ADIC PR4 Número total de incumplimientos de la regulación y de los códigos voluntarios relativos a la información y al etiquetado de los productos y servicios, distribuidos en función del tipo de resultado de dichos incidentes.	NA
ADIC PR5 Prácticas con respecto a la satisfacción del cliente, incluyendo los resultados de los estudios de satisfacción del cliente.	ND
Aspecto: Comunicaciones de Marketing	
PRINC PR6 Programas de cumplimiento de las leyes o adhesión a estándares y códigos voluntarios mencionados en comunicaciones de marketing, incluidos la publicidad, otras actividades promocionales y los patrocinios.	7
ADIC PR7 Número total de incidentes fruto del incumplimiento de las regulaciones relativas a las comunicaciones de marketing, incluyendo la publicidad, la promoción y el patrocinio, distribuidos en función del tipo de resultado de dichos incidentes.	NA
Aspecto: Privacidad del Cliente	
ADIC PR8 Número total de reclamaciones debidamente fundamentadas en relación con el respeto a la privacidad y la fuga de datos personales de clientes.	NA
Aspecto: Cumplimiento Normativo	
PRINC PR9 Coste de aquellas multas significativas fruto del incumplimiento de la normativa en relación con el suministro y el uso de productos y servicios de la organización.	NA

Carta de Verificación independiente



INFORME DE VERIFICACIÓN INDEPENDIENTE

Al H. Consejo de Administración y Accionistas de Promotora ACCSE, S.A. de C.V.
Presente

Ante todo agradecemos la oportunidad que tenemos como Firma Social AuditaRSE, S.A. de C.V. para realizar en Promotora ACCSE, S.A. de C.V., una verificación independiente de su Informe de Responsabilidad Social Empresarial 2012.

ALCANCE

El alcance de la verificación incluye el texto y datos contenidos únicamente en el documento referenciado; las opiniones contenidas en el documento verificado y su elaboración son responsabilidad de Promotora ACCSE, S.A. de C.V. (ACCSE).

INDEPENDENCIA

Nuestro trabajo consiste en emitir una opinión responsable sobre la fiabilidad de la información contenida, mediante la obtención de evidencias adecuadas y suficientes para tal objetivo.

METODOLOGÍA DE VERIFICACIÓN

La verificación validó el nivel de apego de los contenidos a la Guía para la Elaboración de Memorias de Sostenibilidad versión 3, del Global Reporting Initiative (G3).

La verificación se llevó a cabo de acuerdo con la norma establecida por la International Auditing and Assurance Standard Board, a través de la International Standard on Assurance Engagements 3000 (ISAE 3000), correspondiente a verificaciones limitadas.

La verificación fue realizada en las oficinas de ACCSE ubicadas en Los Juárez No. 37, Col. San José Insurgentes, C.P. 03900 México D.F., llevándose a cabo las siguientes inspecciones:

Torre Mayor - Paseo de la Reforma 605 4to Piso Suite 2,
Col. Cuauhtémoc, C.P. 06500, México D.F. | 5280-8016 | 5280-8560



1 de 3



- Físicas, mediante observación in situ de los esfuerzos descritos en el reporte.
- Documentales. Examinamos, sobre bases muestrales, los datos e información contenidos en el informe a través de:
 - Revisión de los sistemas, procesos y procedimientos de recopilación, de consolidación y de reporte de datos;
 - Verificación de la consolidación de los datos e información que se presenta de manera agregada; y
 - Verificación de la existencia de evidencias externas o internas que respaldan la información presentada.
- Testimoniales, a través de entrevistas con el personal.

RECOMENDACIONES

Durante el proceso de verificación que realizamos al Informe 2012 de ACCSE, pudimos apreciar y constatar que en ACCSE se han generado esfuerzos para continuar con su programa de Responsabilidad Social Empresarial (RSE) y el apoyar a las empresas en la asesoría para implementar la cultura y certificación de RSE.

Como parte de nuestro proceso de evaluación, agradecemos el apoyo que recibimos para recabar la evidencia e información de las diversas áreas de la compañía. Dicha validación documental y nuestras pruebas físicas, nos permitieron identificar algunas áreas de mejora para lograr un alto nivel de calidad y excelencia en su programa de Responsabilidad Social, las cuales detallamos a continuación:

Sobre el involucramiento de los grupos de interés:

- Promover entre el personal la difusión de políticas y programas relacionados con la Responsabilidad Social Empresarial de la compañía, los cuales contribuyen a concientizar, participar y dar seguimiento en esta materia.

Sobre el alcance

- Sugerimos generar acciones tendientes a ampliar la aplicación y cumplimiento de los indicadores GRI en cuanto al desempeño económico, social y ambiental, los cuales permitan acceder a un mayor nivel de aplicación y calificación.

Torre Mayor - Paseo de la Reforma 505 4to Piso Suite 2,
Col Cuauhtémoc, C.P. 06500, México D.F. | 5280-8016 | 5280-8560



2 de 3



- Iniciar actividades de medición y seguimiento en cuanto a consumos de energía, agua, papel y emisiones que permitan establecer acciones a contribuir con mejoras en el desempeño ambiental.

Sobre el proceso de reporte

- Implementar un sistema de control interno y gestión que permita dar seguimiento y ejercer mejoras continuas a las políticas, planes, procesos de recolección y verificación de información existente vs. reportes de otros años, buscando cada vez dar mayor cobertura y progreso a los indicadores GRI.

CONCLUSIONES

Dada la importante evidencia física y documental podemos concluir en que ACCSE ha mantenido sus esfuerzos en materia de Responsabilidad Social Empresarial, demostrando mejora respecto al ejercicio anterior, existiendo aún varias oportunidades por realizar.

En nuestra calidad de Independientes declaramos que, el Informe 2012 de Promotora ACCSE, S.A. de C.V. corresponde a un nivel C+, de acuerdo al nivel de aplicación referido en la Guía para la Elaboración de Memorias de Sostenibilidad 3, del Global Reporting Initiative (G3).

A sus órdenes para mayores comentarios.

México, D.F. a 6 de Noviembre de 2013.

Atentamente,


Dr. Guillermo Cruz Reyes
Socio-Director

Torre Mayor - Paseo de la Reforma 505 4to Piso Suite 2,
Col Cuauhtémoc, C.P. 06500, México D.F. | 5280-8016 | 5280-8560



3 de 3

Carta



Verificación independiente

Contacto

Contacto

ACCION SOCIAL EMPRESARIAL (Promotora ACCSE)

Los Juárez No. 37 Int. D, Col. San José Insurgentes,
C.P. 03400, México D.F.

Teléfonos y Fax:
(525) 5563-5970
(525) 5598-0784

info@accse.net

<http://www.accionsocialempresarial.com>