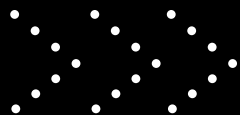


Memoria de SOSTENIBILIDAD 2009



MINEROS S.A.



Impresión Sostenible

Papel reciclable nacional, impresor y tintas
amigables con el medio ambiente



Dirección General
Beatriz E. Uribe R.
Presidencia

Coordinación General
Jaime Jaramillo Arbeláez
Dirección de Responsabilidad Social Empresarial

Realización Integral
Laura Granada Hincapié
Jefe de Gestión Social - Formación Certificada por el GRI

Gestión de la información
División Gestión Humana y Relaciones Laborales
División Ambiental
Supervisores Sociales

Fotografías
Archivo MINEROS S.A. - Ramiro Isaza



Coordinación Editorial

Gabriel Abad
Director de Comunicación - Formación Certificada por el GRI

Laura García
Generadora de Contenidos Estratégicos

Consulta y análisis a grupos de interés externos

Claudia Vásquez
Directora Ejecutiva - Formación Certificada por el GRI

Bibiana Macía
Comunicadora Corporativa

Diseño

Marcela Ríos
Diseño original

Carlos Zuluaga
Diagramación

Marian Álvarez
Finalización digital



Contenido

1. Información general	9
2. Nuestros grupos de interés	21
3. Responsabilidad social empresarial y gestión con las comunidades	35
4. Compromiso con el medio ambiente	51
5. Compromiso con el desarrollo económico	67
6. Gente Oro, Gente Mineros	73
7. Nuestro respeto por los Derechos Humanos	81
8. Índice de contenido GRI	87
9. Su opinión es importante	103



Información general

1



Lingote de oro producido por MINEROS S.A.



La familia Ortega es beneficiaria de la Parcela N° 5 del Programa Parcelas Agroforestales MINEROS S.A.

Información acerca de la Memoria de Sostenibilidad 2009

En cumplimiento de nuestro compromiso por entregar información permanente, apropiada y relevante a nuestros grupos de interés, entregamos la segunda Memoria de Sostenibilidad que cubre el periodo comprendido entre el primero de enero y el 31 de diciembre de 2009.

El año anterior iniciamos la elaboración de la Memoria de Sostenibilidad de acuerdo con los criterios del GRI (Guía G3 y suplemento sectorial de Minería y Metales).

Para el presente informe hemos avanzado en esta importante labor de reportar nuestro desempeño con la responsabilidad ambiental, el compromiso con la sociedad y la sostenibilidad económica.

Resaltamos el esfuerzo y apoyo del equipo de trabajo de la Compañía por incorporar en su quehacer diario herramientas de gestión que hacen más sencilla la recolección de información y la consolidación final de la Memoria.

Los datos han sido recopilados por la Dirección de Responsabilidad Social Empresarial con el apoyo de las Divisiones Ambiental Corporativa y Gestión Humana, entre otras, basadas en la aplicación de normas nacionales y estándares internacionales sobre temas ambientales, sociales y de salud ocupacional.

Publicada en la web: diciembre 17 de 2010



De igual forma, llevamos a cabo una definición previa de aspectos materiales de acuerdo con nuestra actividad productiva y con los aportes de los grupos de interés a través de un proceso de involucramiento, el cual es realizado cada año para incorporar sus opiniones y aportes.



Todo lo anterior lo consideramos la mejor muestra de confiabilidad y aseguramiento que podemos tener en la calidad y contenido de la información reportada; por ahora, no acudiremos a un verificador externo.

Mantenemos nuestra exhaustividad en la recopilación y comunicación de la información considerada relevante, enfocamos nuestra gestión al cumplimiento de la normati-

vidad nacional vigente, a estándares y a normas como ISO 9001, ISO 14001, OHSAS 18001, y estamos adheridos al Pacto Global de Naciones Unidas. El presente informe es también la segunda Comunicación de Progreso, tal como se muestra al final del documento en el índice de contenido GRI (ver capítulo 8 de esta Memoria).

Teniendo en cuenta la Guía G3, autocalificamos nuestro reporte en el Nivel A de aplicación del GRI, debido a que el documento contiene la información requerida y los procesos complementarios como nuestro Sistema de Gestión Integral, nuestra Política de Responsabilidad Social Empresarial (RSE) y la consulta con los grupos de interés.

Esperamos que este nuevo ejercicio de rendición de cuentas aporte a todos los interesados elementos importantes de nuestro desempeño y nos permita seguir adelante en este productivo diálogo que hemos emprendido desde 2008.

Las sugerencias e inquietudes que puedan presentarse son muy importantes para todos los que intervienen en el proceso de elaboración de la Memoria de Sostenibilidad. Éstas pueden ser remitidas a la Dirección de Responsabilidad Social Empresarial o a nuestro correo electrónico comunicaciones.mineros@mineros.com.co.



Inauguración de la Planta de Beneficio de Mina La Ye en jurisdicción de Zaragoza, el primero de diciembre de 2009.

¿Quiénes somos?

Somos un Grupo Empresarial privado, ciento por ciento colombiano, dedicado a la exploración y producción de metales preciosos.

Nuestro mayor accionista es el Grupo Colpatria. También tenemos como accionistas a la Corporación Financiera Colombiana y a grupos que poseen, cada uno, entre el tres y el cuatro por ciento de la propiedad total de accionistas. Llevamos a cabo una permanente comunicación con este importante grupo de interés y una toma conjunta de decisiones a través de diferentes espacios y mecanismos establecidos en nuestro Código de Buen Gobierno. (Disponible en <http://www.mineros.com.co/sitio/codigobuengobierno>).

Estamos orientados a generar el mayor valor a nuestros accionistas por medio del crecimiento y la sostenibilidad de las operaciones mineras, apoyándonos en un Sistema de Gestión Integral (SGI), con un equipo humano que enmarca sus acciones en la seguridad de las personas, el respeto por el medio ambiente y la responsabilidad social empresarial.

Nuestra producción anual de oro es aproximadamente de 120 mil onzas troy, vendida en su totalidad en el exterior.

Desarrollamos nuestras principales actividades de producción en el Bajo Cauca antioqueño, en los municipios de El Bagre, Zaragoza y Nechí. Nuestro principal complejo industrial se ubica en El Bagre y el soporte corporativo, en Medellín.



Nuestras actividades de exploración están localizadas en:

- Bajo Cauca antioqueño: Zaragoza y Nechí.
- Nordeste antioqueño: municipios de Remedios y Amalfi.
- Sur de Bolívar: región de Guamocó, poblaciones de Santa Rosa del Sur y Montecristo.
- Departamento de Caldas: municipios de Pácora y Pensilvania.
- Tolima: municipios de Falán, Santa Isabel, Casabianca, Palocabildo, Villahermosa y Líbano, al norte del departamento.

Durante el 2009, los cambios más importantes que tuvo la Compañía fueron la apertura de la primera Unidad de Producción Subterránea, Mina La Ye, y la creación de

Operadora Minera S.A.S., empresa encargada de prestar servicios especializados de explotación de minas de veta.

Continuamos trabajando con un buen manejo del medio ambiente, dando prioridad al bienestar y a la protección de nuestros trabajadores y sus familias, aportando al desarrollo de las comunidades vecinas y aumentando el valor de impuestos y regalías que reciben los gobiernos nacional, departamental y municipales.

Llevamos a cabo una gestión basada en valores, implicando a todos nuestros grupos de interés e incluyendo toda la cadena de valor.

Nos proponemos ser un modelo de empresa que lleva a cabo actividades mineras de manera legal, ambientalmente sostenible y responsable con la sociedad.



Draga de cucharas de MINEROS S.A.

Modelo de Gestión

Misión

MINEROS S.A. es una empresa privada, dedicada a la minería de metales preciosos, orientada a generar el mayor valor a sus accionistas con el crecimiento de sus operaciones mineras por medio de un excelente sistema de gestión integral y enmarcado en la responsabilidad social empresarial.

Visión

En el 2012 seremos una Empresa reconocida por el crecimiento de nuestras operaciones mineras y por la alta calidad de la gestión financiera, ambiental, humana y social.

Principios Gerenciales

- 1 En MINEROS, todas las personas tienen derecho a participar en las decisiones que las han de afectar.
 - 2 La modalidad gerencial se propone estimular las conductas positivas, más bien que reprimir las negativas.
 - 3 La Empresa juzgará el desempeño de las personas fundamentándose en el resultado, más que en los esfuerzos para obtenerlo.
 - 4 Los jefes deben asumir que lo son, no sólo en el aspecto técnico, sino también en la conducta de sus subalternos.
- En MINEROS, estamos comprometidos con un trabajo más participativo. Conoce estos principios; tus comentarios y sugerencias permitirán la mejora continua del ambiente de trabajo.

Orientamos nuestras acciones al cumplimiento de nuestra Estrategia Corporativa al 2020:

- Ser una de las 15 primeras empresas listadas en el mercado de valores colombiano y con un valor de mercado superior a US\$2.500 millones.

- La Unidad de Explotación producirá 500.000 onzas troy de oro anuales o el equivalente en metales asociados.
- La Unidad de Exploración habrá concretado negocios a lo largo de 12 años por más de US\$400 millones.
- Gracias a la reputación de nuestro impacto social, lograremos atraer una cofinanciación en recursos financieros o equivalentes para proyectos y programas sociales, en los que aportaremos hasta el 50% de los mismos.
- Crecimiento a velocidad costo efectiva (EBITDA del 30%).



El modelo de gestión se está ajustando para lograr nuestra Estrategia Corporativa mediante el esfuerzo conjunto y coordinado de todo el personal.

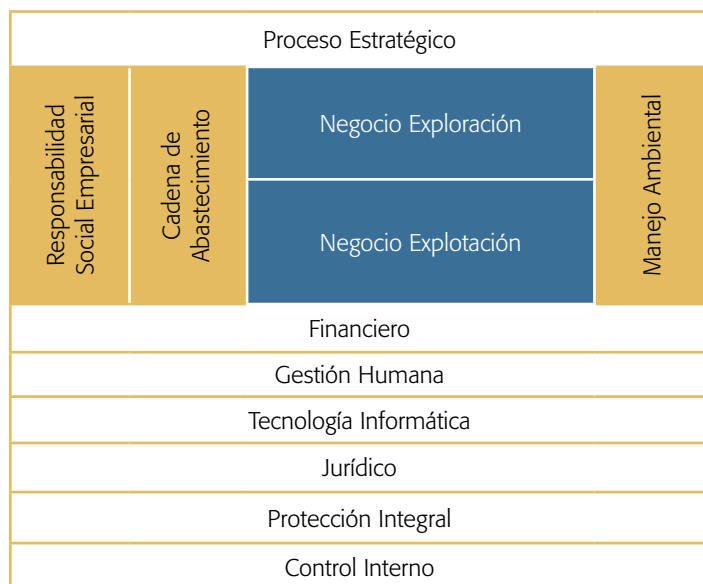
En el año 2000 empezamos la conformación de nuestro SGI (Sistema de Gestión Integral) en Calidad, Medio Ambiente y SISO, el cual fue certificado en 2001 con la norma ISO 9001 y en los años 2006 y 2008, con las normas ISO 14001 y OHSAS 18001, respectivamente. Hoy en día, el SGI sigue siendo la base del modelo de gestión para todas las operaciones y proyectos del Grupo Empresarial a partir de la Estrategia Corporativa.

Dicho modelo se está ajustando para el logro de la Estrategia, cuyo centro son los dos negocios (Exploración y Explotación) y su objetivo es ampliar los centros de producción a otros sitios de Colombia y América Latina en los próximos 10 años.



En nuestra propuesta de valor tenemos como foco central las comunidades y las instituciones que las representan y, como pilares, nuestra capacidad técnica y financiera, el uso racional y sostenible de los recursos, y la generación de desarrollo social y económico en las regiones donde tenemos nuestras actividades mineras. Esta propuesta se desarrolla desde las primeras etapas de los proyectos de exploración en los que nuestra característica primordial es la seriedad en los negocios con nuestros aliados estratégicos, que tiene como soporte nuestra tradición en operaciones mineras que ahora poseen un Sistema de Gestión Integral certificado con estándares internacionales.

Como base para esta transición hacia el crecimiento, se definió la siguiente cadena de valor, cuyo alcance comprende todas las operaciones y proyectos de ambos negocios:



Esta cadena de valor fue definida después de un ejercicio de estrategia que se realizó durante todo el año.

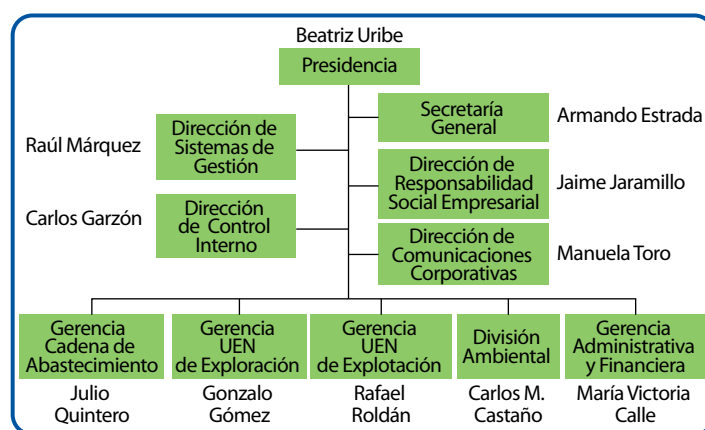
En esta cadena de valor se resalta el hecho de que el foco de las operaciones son los negocios de Exploración y Explotación, los cuales comparten una serie de procesos corporativos cuya misión es dar un servicio efec-

tivo a ambos negocios. También se destaca la importancia de la Responsabilidad Social y el Manejo Ambiental, que son entendidas y gestionadas como pilares de la cadena productiva.

En 2009 iniciamos la definición del Plan de Crecimiento a 2020. En 2010 llevaremos a cabo la estrategia de comunicación y divulgación al interior de la Compañía y luego desarrollaremos un proceso de gestión del cambio que permita a cada uno de los trabajadores aportar con su desempeño diario al logro de las metas propuestas.

De esta cadena de valor se desprendió la nueva Estructura Organizacional, y de ésta y de las propuestas de valor, surgen los proyectos corporativos que estamos ejecutando para la materialización de la Estrategia.

Estructura Organizacional



Esta Estructura Organizacional fue definida a partir de la cadena de valor y después de un ejercicio de estrategia que se realizó durante todo el año.

Gobierno Corporativo

Las prácticas de Buen Gobierno Corporativo constituyen para la Compañía un factor determinante en la generación de credibilidad sobre la forma en que operamos, garantizando a nuestros grupos de interés transparencia, objetividad y competitividad, y donde priman la preservación

del medio ambiente, los principios éticos y de conducta, la responsabilidad social y el adecuado manejo de riesgos y compensaciones.

Nuestro máximo órgano de gobierno es la Junta Directiva, que se encarga de controlar las diferentes prácticas y el cumplimiento de nuestro Código de Buen Gobierno.

No recibimos aportes del Gobierno Nacional, ni éste se encuentra dentro de la estructura de accionistas de la Compañía.

Contamos con diversos espacios, como reuniones mensuales de la Presidencia, revisión trimestral de contratos de desempeño de los Gerentes y proyectos corporativos, revisiones gerenciales mensuales del SGI, visita anual de la Junta Directiva a las instalaciones de la operación, entre otros, mediante los cuales llevamos a cabo un seguimiento a la gestión sostenible de la Compañía en términos económicos, sociales y ambientales.

Gestión de la sostenibilidad

Hemos definido estrategias y roles para llevar a cabo una excelente gestión de la sostenibilidad que incluye los siguientes aspectos y áreas, enmarcadas en nuestro SGI:

Código de Buen Gobierno

Es para nosotros una herramienta que genera credibilidad sobre la forma en que operamos, garantizando a nuestros grupos de interés transparencia, objetividad y competitividad en actividades como la conservación del medio ambiente, los principios éticos y de conducta, y la responsabilidad social empresarial. (Más información, en <http://www.mineros.com.co/sitio/codigoeticaflash>).

Gestión social

Se hace explícita con todos nuestros grupos de interés, especialmente con las comunidades a las que impactamos e influenciamos con nuestras actividades de exploración y producción.

Buscamos convertirnos en promotores de la generación de riqueza colectiva, inclusión social y consolidación de la democracia. Una de nuestras estrategias para lograrlo es actuar dentro de un proceso participativo, organizado, planificado y concertado con diversos agentes del desarrollo, para que los recursos locales sean utilizados de forma sostenible.

Desde 2007 estamos adheridos al Pacto Global de Naciones Unidas, en la Memoria de Sostenibilidad de 2008 presentamos nuestra primera Comunicación de Progreso.

De igual forma, desde 2008 hemos empezado a elaborar nuestro proceso de rendición de cuentas a los grupos de interés de acuerdo con los indicadores establecidos por el GRI (Global Reporting Initiative), lo cual imprime calidad y credibilidad a lo que hacemos. Con los anteriores estándares e incorporando nuevas prácticas, mejoraremos día a día nuestra responsabilidad y respeto por la sociedad.

La Dirección de Responsabilidad Social Empresarial es la encargada de coordinar esta gestión y el relacionamiento con los grupos de interés asociados a la labor comunitaria. (Para más información, vea el capítulo 3 de esta Memoria de Sostenibilidad).





Gestión Ambiental

Nuestra estrategia está basada en criterios de responsabilidad, productividad y uso eficiente de recursos, los cuales se aplican a través de nuestro Sistema de Gestión Ambiental, bajo la norma ISO 14001:2004, y con el que garantizamos el cumplimiento de todas las regulaciones ambientales colombianas que apliquen a nuestra labor.

Hemos venido posicionando nuestro comportamiento ambiental y seguiremos avanzando en ser reconocidos como líderes en minería responsable con el medio ambiente, lo cual evidencia que estamos comprometidos con el desarrollo sustentable. (Para más información, vea el capítulo 4 de esta Memoria de Sostenibilidad).

Gestión económica

Somos una Compañía que busca la creación de valor para sus diversos grupos de interés. Por tal razón tenemos una Política de Costos que busca su control y reducción. Además de ésta, contamos con una Política de Contrataciones en la que se privilegia el aprovisionamiento local de bienes y servicios, y en la cual establecemos criterios de comportamiento responsable en materia laboral, ambiental y social para todos aquellos que conforman nuestra cadena de suministros. (Para más información, ingrese a <http://www.mineros.com.co/sitio/politicas> y vea el capítulo 5 de esta Memoria de Sostenibilidad).

Prácticas laborales

En nuestras prácticas laborales buscamos mantener y garantizar permanentemente unas excelentes condiciones laborales, basadas en el respeto y cumplimiento de las disposiciones legales vigentes.

Privilegiamos la mano de obra local en igualdad de condiciones de competencia e idoneidad; brindamos capacitación y entrenamiento a nuestro personal en los aspectos técnicos y de desarrollo humano.

Como empresa socialmente responsable, estamos comprometidos a atender los principios fundamentales de los Derechos Humanos, la seguridad y la protección del trabajador, por medio de nuestro sistema de gestión en seguridad industrial y salud ocupacional con la norma OHSAS 18001, la prevención del trabajo infantil, la no discriminación dentro del lugar de trabajo y garantizar la igualdad de oportunidad de empleo y trato, independientemente de la raza, sexo y creencias religiosas y políticas; a respetar a cada uno de los trabajadores y a proveer un ambiente físico humano y saludable, en el cual las personas son tratadas con dignidad y respeto. (Para más información vea los capítulos 6 y 7 de esta Memoria de Sostenibilidad).

Certificaciones

Contamos con cuatro certificaciones de Gestión de Calidad ISO 9001: Generación, transmisión y venta de energía eléctrica; Fabricación y reparación de repuestos para la operación minera; Producción de oro y Preparación de muestras de exploración de yacimientos de oro para análisis de laboratorio.

Una certificación de Gestión Ambiental ISO 14001: Producción de oro.

Una certificación de OHSAS 18001: Seguridad industrial y salud ocupacional.



Hitos de la Empresa en 2009

En diciembre de 2009 entró en funcionamiento la Unidad de Producción Aluvial N° 5, la cual contribuirá a aumentar la producción de oro. El mismo mes inauguramos nuestra primera Unidad de Producción Subterránea, Mina La Ye, ubicada en zona rural del municipio de Zaragoza, Antioquia.

Realizamos por primera vez una auditoría externa, por parte del ICONTEC, al Sistema de Gestión Integral (SGI) certificado con las normas ISO 9001, ISO 14001 y OHSAS 18001, obteniendo excelentes resultados.

Acordamos una nueva Convención Colectiva con el Sindicato, la cual estará vigente hasta el 30 de abril de 2011. Fue un acuerdo generoso para los trabajadores, fruto del buen desempeño económico de la Compañía.

Pasamos de tener 822 trabajadores en 2008 a 1.285 en 2009, como producto de nuestra expansión a otros territorios del país.

Definimos completamente la estrategia para lograr el Plan de Crecimiento a 2020, reestructuramos la estructura organizacional, definimos metas y proyectos y nos preparamos para que en los próximos años se implementen las políticas que nos lleven a la producción esperada.

Vendimos nuestra participación accionaria de 94,5% en Mineros Nacionales por US\$33.075 millones con la firma canadiense Medoro Resources.

La Junta Directiva aprobó la creación de La Fundación de MINEROS S.A., la cual se constituirá y entrará en funcionamiento en 2010. Su misión será gestionar y aportar recursos y proyectos de desarrollo para las comunidades en las que opera la Compañía.

Retos de MINEROS S.A. 2010

Consolidar el modelo de gestión de la Unidad de Exploración para alcanzar los objetivos establecidos en el Plan de Crecimiento por medio de la búsqueda de nuevos proyectos para explorar en Colombia y América Latina.

Llevar a cabo nuevas alianzas y negocios estratégicos con empresas del sector y/o titulares mineros para desarrollar proyectos conjuntos de exploración.

Consolidar, entre 2010 y 2011, el Sistema de Gestión para todo el Grupo Empresarial con sus dos unidades de negocios y los procesos de apoyo y soporte corporativo. Tiene especial relevancia la creación de la PMO (Project Management Office) Corporativa, siguiendo los lineamientos del PMI (Project Management Institute).

Establecer un plan de sucesión y los respectivos planes de desarrollo.

Realizar la conversión de los Estados Financieros a la IFRS (International Financial Reporting Standards), como preparación para una eventual inscripción de la Compañía en una bolsa de valores internacional y para el cambio en la regulación que, se estima, ocurrirá en Colombia en años próximos.

Certificar los recursos minerales con base en la norma canadiense NI 43-101, basada en el CIM (Canadian Institute of Mining), también como preparación para una eventual inscripción en mercados de valores internacionales.

Poner en funcionamiento y posicionar La Fundación de MINEROS S.A. como agente de desarrollo local en las zonas donde tenemos presencia.

Consolidarnos como la empresa colombiana líder en minería responsable con el medio ambiente y la sociedad.

· · · · · Nuestros grupos de interés

2





Mensaje a nuestros grupos de interés

En MINEROS S.A. somos ejemplo de la minería responsable del siglo XXI. Como parte de este Grupo Empresarial tengo el compromiso de continuar desarrollando nuestros negocios honrando los valores éticos y respetando las personas, las comunidades y el medio ambiente.

Elaborar un balance siempre es positivo, constructivo y gratificante para nosotros, por la oportunidad que esto nos brinda y por el aprendizaje que logramos extraer de las experiencias adquiridas durante el año. Ello nos permite identificar aspectos para nuestro mejoramiento y mantener un diálogo productivo con nuestros grupos de interés.

Al observar actualmente el proceso de fortalecimiento de la industria minera colombiana, en MINEROS S.A. buscamos estar a la vanguardia, consolidándonos como Grupo Empresarial colombiano, reconocido por su desempeño y compromiso con la sostenibilidad social y ambiental.

Como Empresa colombiana con una tradición de más de 35 años en la actividad minera, con la experiencia de compartir la vida de las comunidades y de brindarles mejores oportunidades laborales, hemos empezado a asumir nuevos retos en exploración y explotación en otros territorios nacionales e internacionales.

Nuestro compromiso social, ambiental y económico se demuestra con resultados; siempre estamos avanzando en la construcción de mejores relaciones con nuestro entorno, comprometidos con su desarrollo, aplicando los mejores estándares y las mejores prácticas. Ahora nuestra prioridad es consolidar un grupo relevante de empresas basadas en los mismos compromisos económicos, sociales y ambientales que nos han permitido permanecer, crecer y ser rentables.



Beatriz E. Uribe R., presidente MINEROS S.A.

A lo largo de este año continuamos desde la actividad corporativa, aplicando altos principios éticos. Culminamos 2009 enfocados en el mejoramiento organizacional, la modernización de nuestros equipos y maquinaria, el aumento de nuestras reservas y el fortalecimiento de nuestras relaciones con las comunidades.

Hemos promovido el establecimiento de alianzas estratégicas de carácter público, privado y comunitario con el fin de aumentar los recursos destinados al progreso y desarrollo social en las regiones donde operamos. De esta manera continuamos entregando a la sociedad una mejor gestión económica, social y ambiental.



Nuestro desempeño en aspectos de sostenibilidad pasa por un fuerte compromiso ambiental, mantener las mejores relaciones con las comunidades que nos rodean, actuar con respeto por los Derechos Humanos y laborales de nuestros trabajadores y propender porque todas nuestras acciones con los grupos de interés se enmarquen en la confianza y la transparencia.

En materia económica priorizamos las compras y el empleo de mano de obra en las áreas de influencia directa, y aumentamos la capacidad económica local al contribuir con el pago de impuestos y regalías, que para 2009 fue de \$23.749'000.000.

En nuestra gestión ambiental y social nos enfocamos en preservar, mitigar o compensar los posibles impactos en el medio natural y en el entorno social de nuestra actividad, protegiendo la riqueza cultural y la biodiversidad, dos de las características más valiosas de nuestro país. Las inversiones en medio ambiente y en responsabilidad social de la Compañía ascendieron a \$2.300'000.000.

Todo lo anterior, sumado a las cifras de producción y de utilidades, y al incremento en el precio de la acción, nos pone nuevas y más exigentes metas de crecimiento y de compromiso con la sostenibilidad.

Mantendremos nuestro enfoque de acción orientado al largo plazo, a las relaciones duraderas y a la sostenibilidad de nuestro negocio en todas las esferas. De igual forma, continuaremos fortaleciendo los valores más importantes de nuestra Compañía: las personas, su talento y nuestras experiencias acumuladas.

La importancia de las personas para nosotros es prioritaria; gracias a un compromiso integral hemos llegado donde estamos en la actualidad.

Sea este el momento para ratificar nuestra voluntad y compromiso de llevar a cabo una actividad minera responsable y sostenible, que sea el motor del desarrollo de las poblaciones en las cuales se extrae el recurso y el aporte

a la economía de un país que se hace más competitivo y se alinea con los propósitos mundiales de la protección del medio ambiente, la lucha contra la pobreza y la disminución de las desigualdades.

Con la entrega de la segunda Memoria de Sostenibilidad nos mantenemos en el propósito de ser líderes por nuestra transparencia y responsabilidad social al rendir cuentas basados en los estándares internacionales validados para tal fin, la Guía G3 del GRI (Global Reporting Initiative) y el suplemento sectorial para minería y metales. Este proceso nos ha permitido reafirmar nuestros compromisos empresariales, plantearnos nuevos retos, analizar con mayor profundidad nuestros impactos en la sociedad y mejorar las relaciones con nuestros grupos de interés.

Esperamos que esta Memoria sirva como herramienta de diálogo, de gestión y de construcción, y que se convierta en un tema importante y habitual para nuestros trabajadores y para todos los públicos con los que interactuamos.

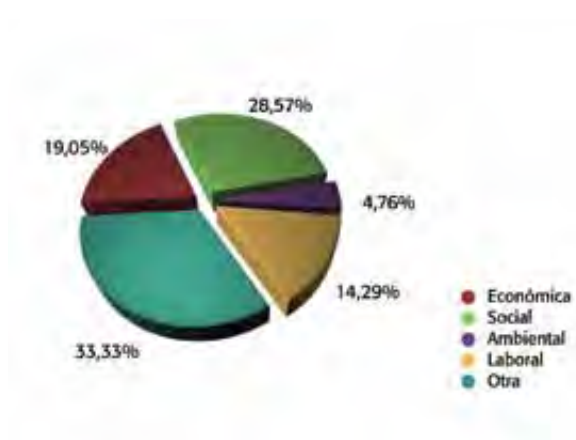
Beatriz E. Uribe R.

Aspectos generales de la relación con estos grupos de interés

La totalidad de los encuestados afirman conocer nuestra Empresa y muestran interés en responder la encuesta.

Además, todos conocen la actividad económica principal a la que nos dedicamos. La respuesta, en la totalidad de los casos es “exploración y explotación de oro”. Sin embargo, todos identifican las actividades sociales y ambientales como parte de nuestra gestión; es decir, ven a MINEROS S.A. más allá del negocio y nos perciben como una Empresa con una notable gestión de responsabilidad social empresarial y destacan el impacto positivo que generamos en la dinámica socioeconómica de las zonas de influencia.

¿Qué tipo de relación tiene usted con MINEROS S.A.?



En la variable “Otras”, las respuestas apuntan a convenios de carácter académico o socioeconómico, colegaje, gremial o ente regulador.

Para la totalidad de los encuestados hay claridad en la relación que existe entre ellos y nuestra Empresa. Además, consideran que ese vínculo tiene mucho valor económico, social o ambiental, dependiendo del caso, y coinciden en ver a la Empresa como un aliado importante que da un valor agregado a sus actividades.

Escuchando a nuestros grupos de interés

Indagamos con personas de algunos de nuestros grupos de interés, para evaluar la percepción de nuestro desempeño económico, social y ambiental, y el nivel en que se encuentran nuestras relaciones con ellos.

Las entrevistas, cuyos resultados se incluyen en este informe, se realizaron entre el 16 de septiembre y el 8 de octubre de 2010, a un total de 21 personas. (Para más información, ingrese a <http://www.mineros.com.co/sitio/grupos-de-interes>)

Esta es la percepción que tienen las instituciones consultadas acerca de nuestra gestión:



Gobierno: Beatriz Duque, directora de Minas. Ministerio de Minas y Energía.

“MINEROS S.A. es la Compañía más reconocida actualmente en Colombia en el ámbito de la explotación de oro. Su compromiso social y ambiental, al igual que su desarrollo económico son ejemplos dignos de aplicar en otras empresas del sector”.



Gobierno: Sergio Correa, director. Centro de Investigación La Selva, Corpoica.

“MINEROS S.A. es un aliado estratégico para Corpoica por su aporte económico y acompañamiento técnico. Valoramos su contribución al mejoramiento de la calidad de vida de las regiones donde actúa. Es una empresa modelo en el país”.



Gobierno: Darío Montoya, director nacional. Sena.

"MINEROS S.A. es una empresa que tiene un desarrollo sostenible y es socialmente responsable porque genera beneficios para la comunidad al mismo tiempo que garantiza la viabilidad de sus operaciones. Con su actividad impacta directamente el área donde trabaja en términos de dinamización de la economía".



Gobierno: Gerardo Gil, director territorial. Incoder, Antioquia.

"MINEROS S.A. avanza con decisión en los programas y políticas de Responsabilidad Social Empresarial con un impacto especial en el fortalecimiento de la participación comunitaria, el desarrollo social y el cumplimiento de su agenda ambiental corporativa, con base en su Plan de Manejo Ambiental".



Gobierno: José Didier Zapata, asesor de Dirección. Corantioquia.

"La relación de MINEROS S.A. con Corantioquia optimiza la gestión ambiental en la zona de influencia. Por eso, es muy importante fortalecer la agenda común de trabajo regional".

Quienes no tienen una relación económica, social o ambiental con nosotros, coinciden en afirmar que el mayor aporte que les ofrece este vínculo, es la transferencia de conocimiento.

Proveedores y contratistas afirman que la relación con nosotros es buena y estable, pero sugieren mayor retroalimentación puesto que, con ejercicios como esta encuesta, nos damos cuenta de lo que los públicos piensan sobre nuestra gestión, pero estos poco conocen acerca de lo que nosotros percibimos de ellos. Recomendamos, además, más divulgación de nuestras acciones de responsabilidad social empresarial.

Para el tercer sector y las asociaciones gremiales, somos un buen socio y, además, consideran que somos un modelo a seguir por otras empresas del sector minero colombiano, como ejemplo de producción sostenible.

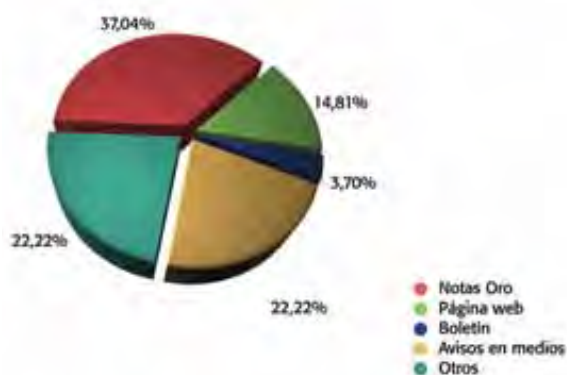
En todos los grupos de interés se encuentra que la relación con nosotros, aunque es buena, se da por medio de contacto directo con áreas específicas de la Organización y, por lo general, sólo reciben información nuestra gracias a los avisos en medios masivos.

Muchos de ellos saben cuales son nuestros medios de comunicación corporativos, pero no los reciben. Por ejemplo, la mayoría conoce el periódico Notas Oro porque visitan con frecuencia la zona donde trabajamos en el Bajo Cauca, porque hasta hace algún tiempo lo recibían o porque son contactados para la publicación de contenidos.

Muchas de las personas consultadas coinciden en afirmar que tenemos muchas cosas buenas por mostrar tanto en lo económico, ambiental y social, por lo que es necesario darle más importancia a los medios corporativos para mostrar esta gestión y, además, ampliar su distribución y difusión para que cada vez más públicos conozcan nuestros proyectos, programas y logros.

De las 21 personas encuestadas, el 47,62% recibe información a través de algún medio, el 52,38% restante afirma no recibir información.

¿A través de cuáles medios recibe información de MINEROS S.A.?



Se percibe que los grupos de interés demandan comunicación e información de nuestra Empresa más allá de los proyectos conjuntos que realizamos (contacto personal) y expresan que deben tomar más fuerza los medios corporativos. En este aspecto, los encuestados resaltan que se deben propiciar espacios de retroalimentación y un mayor intercambio de información.

Información acerca del desempeño económico

El ciento por ciento de los encuestados afirma que somos una Empresa rentable y que aporta beneficios económicos a la región y al país. Destacan, además, que somos una Compañía modelo en la exploración y explotación aurífera en el país.

Entre los beneficios económicos que aportamos se mencionan las regalías y el aporte en el Producto Interno Bruto, considerados como inherentes a la actividad



Foto Semana.

Accionistas: Miguel Urrutia, accionista. MINEROS S.A.

“La responsabilidad social hace parte de los propósitos empresariales de MINEROS S.A. y por eso, siempre trabaja en el mejoramiento del medio ambiente y de las condiciones de vida dignas en las zonas de influencia”.



Asociaciones gremiales: Arturo Quirós, director ejecutivo. Cámara Asomineros, Andi.

“MINEROS S.A. es una empresa que aporta al desarrollo económico y social del país a través de su operación sostenible y responsable. Es una Compañía excelente, seria, maneja altos estándares de calidad y, además, tiene potencial para seguir creciendo. Es un orgullo para Colombia porque es la única empresa grande de producción aurífera”.



Sergio Restrepo, presidente Junta Directiva. Cerro Matoso S.A.

“MINEROS S.A. tiene muchos proyectos que apuntan al desarrollo y sostenibilidad de la comunidad en la que opera. Además, es una Compañía que cumple el Plan de Manejo Ambiental. El futuro del desarrollo aurífero en el país es muy importante y se debe mirar a MINEROS S.A. como un ejemplo serio que puede ser replicado por otras empresas y, así, hacer posible la sostenibilidad ambiental en la explotación minera”.



Tercer sector: Martha Tristacho, directora de programas. Operación Sonrisa.

"MINEROS S.A. es una empresa que trabaja en la exploración y explotación de oro. Pero, además ejecuta programas que benefician a sus grupos de interés. Estas actividades abarcan mecanismos de compromiso ambiental y social que generan valor a la comunidad, como en el caso de los proyectos de responsabilidad social empresarial enfocados en salud, educación, desarrollo rural y generación de empleo".



Tercer sector: Gloria García, coordinadora administrativa. Corporación Antioquia Presente.

"MINEROS S.A. no es sólo una empresa de exploración y explotación de oro, sino que también promueve muchos programas de responsabilidad social empresarial y contribuye al desarrollo de las comunidades a través, por ejemplo, de la generación de empleo, programas sociales y de mitigación y prevención de los impactos de la actividad minera".



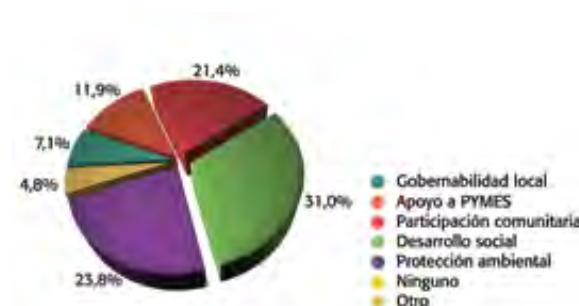
Proveedores, contratistas: Hernando Galeano, gerente general. Codima S.A.

"MINEROS S.A. es un buen ejemplo por su conciencia integral, es decir, económica, social y ambiental. Es una Empresa digna de nuestra admiración y reconocimiento por su preocupación y responsabilidad social sin perder su vocación económica".

minera legal en el país. Sin embargo, las respuestas más frecuentes apuntan al mejoramiento de la calidad de vida y la dinámica socioeconómica de nuestras zonas de influencia, materializado en la generación de empleo y la inversión social.

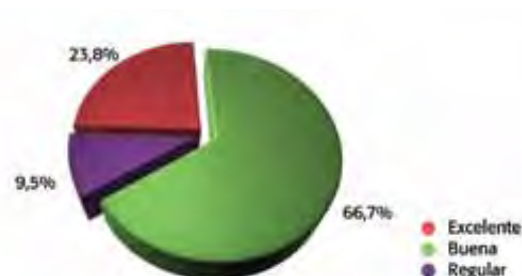
Información acerca del desempeño social

El 85,71% de los encuestados afirma que saben que tenemos una política de responsabilidad social empresarial establecida. De un listado general de cinco aspectos en los que trabajamos en la dimensión social, los encuestados dicen que los programas más conocidos y de mayor impacto en las regiones donde operamos son:



En esta pregunta, las personas entrevistadas tuvieron la opción de marcar dos opciones. La respuesta "Otros" corresponde a empleo y salud.

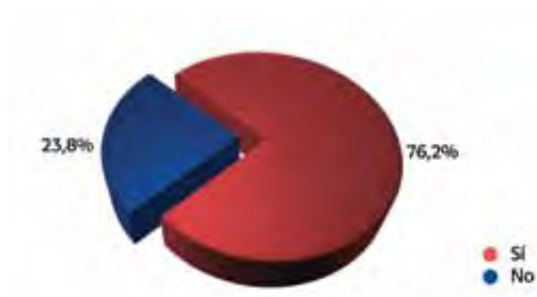
¿Qué percepción tiene de la gestión de RSE de MINEROS S.A.?



Información acerca del desempeño ambiental

Para la totalidad de los encuestados, somos una Empresa ambientalmente responsable que tiene una serie de acciones encaminadas a cuidar el medio ambiente. También es una constante que las personas consultadas hagan referencia a los impactos negativos inherentes a la actividad minera y a que hacemos un gran esfuerzo por controlarlos, contrarrestarlos y/o mitigarlos.

¿Cree usted que MINEROS S.A. ocasiona impactos ambientales negativos en las zonas en las cuales opera?



Entre los aspectos más mencionados acerca del impacto negativo que genera MINEROS S.A. al medio ambiente, se encuentran la contaminación de las cuencas hidrográficas, la degradación de los suelos y, en general, la modificación del ecosistema.

Información acerca de la Memoria de Sostenibilidad

La totalidad de los encuestados manifiesta que nuestra Memoria de Sostenibilidad es un documento que le interesa conocer. Todos afirman que leerían este reporte e, incluso, asistirían a una rendición de cuentas de nuestra Empresa.

Ver consulta completa a los grupos de interés en:
http://www.mineros.com.co/sitio/consulta_grupos



Proveedores, contratistas: Rogelio Barrientos, director de Proyectos. Perfotec S.A.S.

"MINEROS S.A. hace un aporte muy importante para la economía y el desarrollo social de la comunidad que habita en su zona de influencia, por medio de la generación de empleo".



Proveedores, contratistas: Alexánder Cubaque, contratista de Salud Pública. Universidad de Antioquia.

"MINEROS S.A. es una empresa que se preocupa y esmera por cumplir con lo dispuesto o pactado en el Plan de Manejo Ambiental aprobado por el Gobierno Nacional".



Proveedores, contratistas: Jorge Molina, docente. Universidad Nacional.

"Socialmente, MINEROS S.A. es un ejemplo de empresa responsable y en la parte ambiental se destaca su cumplimiento de estándares internacionales".



Nuestros grupos de interés



El reconocimiento y la relación con nuestros grupos de interés son fundamentales en la definición de las estrategias que emprendemos en procura de mantener la sostenibilidad de nuestras operaciones con respecto a la comunidad y el medio ambiente, teniendo siempre en cuenta sus expectativas frente a lo que somos y hacemos como Empresa.

Con los grupos de interés nos comprometemos a realizar acciones específicas que den cuenta de dicha sostenibilidad y, a la vez, nos permitan consolidar un vínculo de mutua confianza y permanente retroalimentación, que garantice la viabilidad, pertinencia e impacto positivo de nuestras operaciones y nuestros programas de responsabilidad social empresarial.

Respuesta a nuestros grupos de interés

Grupo de Interés	Expectativas	Compromisos 2008	Respuesta en 2009
Accionistas	Que la Empresa continúe creciendo sostenidamente como hasta ahora.	Cumplir cabalmente con la Estrategia diseñada a partir del Plan de Crecimiento.	Al terminar el año 2009, ocupábamos el decimoquinto lugar en la Bolsa de Valores de Colombia, pero nuestro valor en el mercado fue de US\$715 millones. Pasamos de ser una Empresa regional a convertirnos en un Grupo Empresarial con interés en negocios nacionales e internacionales.
Trabajadores y sindicato	<p>Mantenimiento de los canales de comunicación y participación que brinde retroalimentación de las sugerencias de los trabajadores.</p> <p>Rendición de cuentas mediante espacios como "Escuelas del Saber" (estrategia de la Empresa para compartir información, de manera pedagógica, con el fin que los trabajadores estén al tanto de lo que acontece en la Compañía).</p> <p>Que la Empresa mantenga y fortalezca su política de contratación de mano de obra local.</p> <p>Mejoramiento de los canales de comunicación interna para que la información corporativa fluya de mejor manera.</p> <p>Mayor difusión de las cuestiones y proyectos sociales que la Empresa realiza, distinguiendo qué es fruto de la Convención de trabajo y qué es adicional.</p>	<p>Mantener los canales de comunicación con los trabajadores y evaluarlos para encontrar oportunidades de mejoramiento.</p> <p>Reforzar espacios ofrecidos como la Escuela del Saber, debido a los positivos resultados percibidos por los trabajadores.</p> <p>Mantener la política de contratación de mano de obra local ampliando la capacitación a las personas de la región, en competencias relacionadas con la actividad, comunicando la proporción de trabajadores de la zona, y el criterio de selección de los mismos.</p> <p>Mantener y mejorar los canales de comunicación interna.</p> <p>Intensificar medios, instrumentos y canales de comunicación con la información social adaptada a los criterios del GRI.</p>	<p>Mantenemos herramientas de comunicación y acción como Notas Oro, Ferias del Saber Minero, Comités de la Presidencia con los trabajadores, Revisiones Gerenciales, Grupos Primarios, buzones de sugerencias, MEJORAMISO, entre otros.</p> <p>Iniciamos el montaje de un nuevo modelo de competencias y de un módulo de administración del liderazgo que incluye desarrollo de carrera y plan de sucesión, los resultados y aspectos más importantes de estos serán reportados en la próxima Memoria.</p> <p>Desarrollo de Comités entre la Presidencia y Directivos con los trabajadores.</p> <p>Reestructuramos el Periódico Notas Oro agregándole una separata para el público interno.</p> <p>Entregamos la Memoria de Sostenibilidad 2008 y abrimos diversos espacios para recibir retroalimentación.</p>



Grupo de Interés	Expectativas	Compromisos 2008	Respuesta en 2009
Proveedores y contratistas	<p>Mantenimiento de las relaciones de transparencia y cumplimiento como ha sido hasta ahora.</p> <p>Que la Empresa mantenga su desempeño económico, ambiental y social, ya que su sostenibilidad permitirá unas relaciones duraderas y de beneficio mutuo.</p>	Transferencia de conocimiento en buenas prácticas de responsabilidad social empresarial a proveedores y contratistas, para colaborar en el mejoramiento del desempeño de estos.	<p>Se encuentra en curso.</p> <p>Resultados de desempeño económico, ambiental y social en 2009.</p> <p>Por medio de los Sistemas de Gestión Ambiental y de SISO.</p>
Medios de comunicación	Que la Empresa brinde información relevante para el sector o para la ciudadanía en general.	Mantener vínculos con los medios especializados en los temas mineros para informarles sobre las actividades relevantes de la Empresa.	<p>Entregamos información clara y oportuna cuando es solicitada.</p> <p>Entregamos la Memoria de Sostenibilidad 2008 y abrimos diversos espacios para recibir retroalimentación.</p>
Comunidades locales	<p>Que la Empresa continúe realizando proyectos de cooperación interinstitucional con entidades públicas y/o privadas.</p> <p>Generación de proyectos sociales sostenibles, aun si la Empresa se fuera de la región y no tuvieran apoyo de ésta en los proyectos iniciados.</p> <p>Colaboración en formación ciudadana para apoyar los procesos de vigilancia y control sobre las regalías.</p>	<p>Mantenimiento del modelo de gestión social: articulación tripartita Empresa-Estado-Comunidad.</p> <p>Profundizar la generación de proyectos sostenibles con la participación de las comunidades locales.</p> <p>Ampliar el espectro de formación ciudadana en aspectos de participación.</p>	<p>Desarrollo de diversas estrategias de responsabilidad social empresarial en las comunidades en las cuales tenemos actividades de exploración y producción.</p> <p>Invertimos cerca de \$2.137'166.000 en programas de gobernabilidad local, mejoramiento de la educación, la salud, entre otras que contribuyan a aumentar la calidad de vida de las comunidades aledañas.</p> <p>Continuamos trabajando bajo el modelo de alianzas estratégicas entre las comunidades, el Estado y la Empresa para impulsar el desarrollo local y llevar nuevas oportunidades para el progreso social en nuestras áreas de influencia.</p>

Grupo de Interés	Expectativas	Compromisos 2008	Respuesta en 2009
Tercer sector	Que la Empresa siga en procesos de cooperación con el tercer sector para contribuir al mejoramiento de las condiciones de vida de las comunidades en donde opera.	Continuidad con el proceso de cooperación, aumentando las alianzas y estableciendo comunicaciones de doble vía.	Desarrollo de diversos programas de responsabilidad social empresarial en comunidades en las cuales tenemos actividades de exploración y producción. Entregamos información clara y oportuna cuando es solicitada. Creación de la Fundación de MINEROS S.A.
Asociaciones gremiales	Que la Empresa siga participando en estas asociaciones de manera activa como lo viene haciendo, proponiendo iniciativas que velen por los intereses del sector.	Liderar el establecimiento de buenas prácticas en el sector gremial.	Participación en eventos sectoriales en el ámbito nacional e internacional.
Gobiernos y autoridades públicas locales, regionales y nacionales	Que la Empresa continúe operando en las zonas donde está presente, cumpliendo las normativas legales. Que siga cooperando con las autoridades locales y regionales en procesos de capacitación y formación ciudadana. Que logre buenos resultados económicos, pues esto le representa a los municipios mayores ingresos por concepto de regalías y otros impuestos directos e indirectos, fruto de su actividad económica.	Mantener tanto los estándares de cumplimiento legal, como las iniciativas voluntarias de responsabilidad social empresarial. Mantener la cooperación con las autoridades locales y regionales en formación ciudadana buscando el empoderamiento de las comunidades. Buscar activamente el logro de sus objetivos misionales, con perspectiva de sostenibilidad económica, social y ambiental.	Desarrollo de diversos programas de responsabilidad social empresarial en las diferentes comunidades en las cuales tenemos actividades de exploración y producción. Entrega de resultados de desempeño económico, ambiental y social en 2009. Definición y puesta en práctica del Plan de Crecimiento. Mantenimiento y mejora del SGI.
Clientes	Que la Empresa siga manteniendo los estándares de cumplimiento y de relacionamiento como lo ha hecho hasta ahora. Que la Empresa continúe informando sobre su desempeño económico, social y ambiental.	Mantener los estándares de cumplimiento con los clientes. Continuar informando sobre el desempeño económico, social y ambiental, y enviar el reporte GRI a los clientes.	Entrega de resultados del desempeño económico, ambiental y social en 2009. Entrega de información institucional y de la Memoria de Sostenibilidad 2009. Sistema de Gestión de Calidad, enfocado en clientes externos e internos.

Responsabilidad social empresarial y gestión con las comunidades (EC8, EC9, SO1, MM7, MM8, MM11)

3



Así acordamos las servidumbres en MINEROS S.A.



Compromiso con el desarrollo local

En MINEROS S.A. tenemos la firme convicción de llevar a cabo una actuación transparente y constante para apoyar el desarrollo social en las comunidades vecinas a las actividades mineras que realizamos.

Nuestra gestión en las comunidades hace parte de nuestra Política Social que busca fomentar el desarrollo y contribuir a la organización de la sociedad, actuando dentro de un proceso participativo, organizado, planificado y concertado con los gestores del desarrollo (sociedad y Gobierno), para que se utilicen de forma sostenible los

recursos locales que permitan la generación de riqueza, oportunidades y bienestar social.

\$2.137'166.000



Inversión social 2009

En 2009 destinamos \$2.137'166.000 para inversión social en las comunidades de las áreas directas e indirectas de nuestras intervenciones en exploración y producción minera.

Nuestro modelo de intervención social, se focaliza en el siguiente esquema, el cual es implementado en todos los lugares en los cuales operamos:

Modelo de intervención social

Gobernabilidad local	<ul style="list-style-type: none">• Fortalecimiento de la gestión de la administración pública para mayor transparencia y pertinencia en el uso y distribución de los recursos públicos.• Promoción de la participación ciudadana mediante los medios establecidos en las normas vigentes.• Fomento de la credibilidad en las instituciones y de un mayor compromiso ciudadano en su propio desarrollo.
Medio ambiente	<ul style="list-style-type: none">• Manejo racional de los recursos naturales.• Desarrollo de tecnologías de producción más limpias.• Fortalecimiento de la gestión ambiental municipal y del desarrollo rural en áreas degradadas por la minería.• Impulso para que las autoridades locales desarrollen programas de saneamiento básico en la distribución de agua potable, en el adecuado manejo de residuos y en la toma de conciencia ciudadana.
Desarrollo social	<ul style="list-style-type: none">• Contribución al mejoramiento de la calidad de vida de las comunidades, a través del mejoramiento de la salud pública y de la calidad de la educación.
Desarrollo económico	<ul style="list-style-type: none">• Apoyo en nuevas oportunidades que permitan la diversificación y el surgimiento de iniciativas de emprendimiento micro y familiar empresarial.• Generación de empleo local en las áreas de influencia de los proyectos.• A futuro, pago de impuestos y regalías por concepto de producción de oro.• Dinamización de la economía local vía prestación de servicios y suministros a la Empresa y a sus contratistas.



Desde que llegamos por primera vez a cualquier territorio, nos enfocamos en conocer y analizar las condiciones socioeconómicas de la población; este es el punto de partida para que en el futuro, de forma participativa con las comunidades y el Estado, podamos diseñar programas de intervención social acordes con nuestras políticas y las necesidades locales.

Con el propósito de que las comunidades tengan una mejor calidad de vida durante y después del desarrollo de las operaciones mineras, nuestras prácticas se enmarcan en el cumplimiento de nuestros Principios de Actuación:

- Respeto por el ordenamiento jurídico y social de la Nación y no sustituir las obligaciones del Estado ni de los ciudadanos.
- Desarrollo de las actividades de exploración y producción manteniendo un entorno sano.
- Respeto por el medio ambiente y compromiso con la sostenibilidad.
- Total transparencia en la realización de nuestras actividades.
- Respeto de los consensos logrados con nuestros grupos de interés.
- Respeto de la diversidad cultural, valores y autonomía de los grupos sociales.
- Apoyo al desarrollo sostenible de las comunidades ubicadas en las áreas de influencia.
- Impulso de procesos de comunicación y relacionamiento continuo con la población e instituciones presentes en la zona.

Estamos convencidos de que al realizar una actividad minera ambiental y socialmente responsable, se darán resultados positivos para las comunidades locales manteniendo el compromiso de propiciar la generación de empleo, dinamizar las actividades económicas locales y brindar con nuestra presencia recursos institucionales que benefician a la región y al país, como una contribución al mejoramiento de su calidad de vida.

Como resultado de nuestra estrategia de gestión social de involucrar a las comunidades y a las instituciones gubernamentales, presentamos a continuación las actividades llevadas a cabo en alianza con diversas entidades públicas, comunitarias y/o mixtas, en cada uno de los ámbitos en los cuales intervenimos:

Gestión social en las áreas de influencia de la operación aluvial

Nuestra operación aluvial está ubicada en territorios rurales y urbanos dentro de áreas de concesión minera de la Empresa, en El Bagre, Zaragoza y Nechí. Allí realizamos negociaciones sobre predios y servidumbres mineras para garantizar el avance de nuestra operación aluvial, por lo menos durante los siguientes cuatro años. En este marco geográfico realizamos alianzas y otras actuaciones de responsabilidad social empresarial de acuerdo con los cuatro ámbitos de nuestro modelo de intervención social, que tiene como foco el desarrollo local.

Fortalecimiento de la gobernabilidad local

Alianza entre MINEROS S.A., Contraloría General de la República, Planeación Nacional y Planeación Departamental

- Capacitación a 20 veedores de El Bagre, Zaragoza y Nechí, en control social a la gestión pública.
- Conformación de una veeduría ciudadana en cada uno de estos tres municipios.
- Realización de una auditoría a la gestión municipal de El Bagre y una audiencia pública.
- Capacitación a los veedores en 'Construyamos lo público', 'La ética de lo público', 'Estado Social de Derecho'.



La Contraloría General de la República y la Veeduría Ciudadana de El Bagre, firmaron en agosto de 2009 un convenio de cooperación para la vigilancia de la gestión pública.

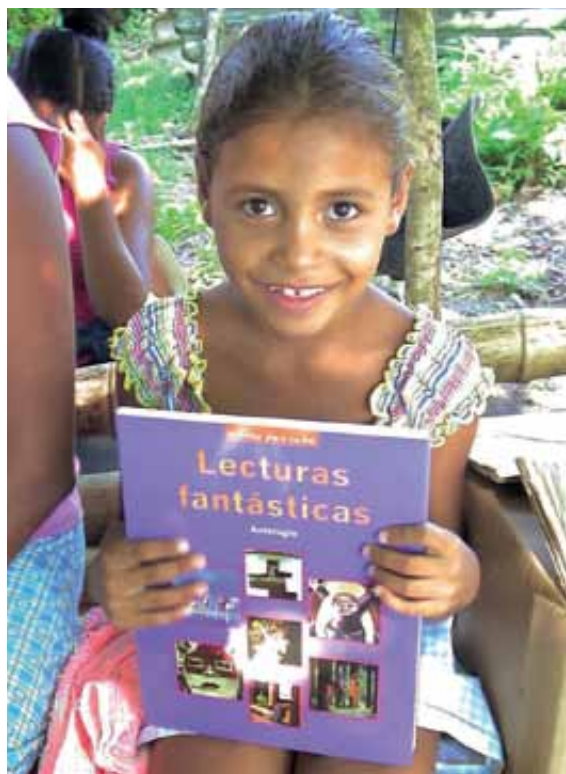
Departamento Administrativo de Planeación (DAP) - Gobernación de Antioquia

Realización del 'Taller en Formulación, Evaluación y Sostenibilidad de Proyectos de Desarrollo', en este participaron funcionarios municipales, líderes, concejales, educadores de los municipios de El Bagre, Zaragoza y Nechí.

Desarrollo comunitario

- Apoyo al Fondo de Prevención Vial, la Alcaldía de El Bagre, la Estación de Policía y la Inspección de Policía, para la jornada de educación. Participaron cerca de 700 motociclistas en actividades como revisión de documentos, charla de sensibilización y entrega de 400 cascos.
- En el marco del Comité de Coordinación del Bajo Cauca, asistimos a diversos encuentros para la discusión y articulación de actores que intervienen en el desarrollo subregional. Se priorizaron 10 proyectos.
- Acompañamiento en la formación, legalización y fortalecimiento de las Juntas de Acción Comunal (JAC) en áreas urbanas y rurales de los municipios de El Bagre, Zaragoza y Nechí, área de influencia de MINEROS S.A.

- Realización de siete reuniones con el Comité de Desarrollo Local y Social de Zaragoza para concertar proyectos de desarrollo social que beneficien a las comunidades del área donde operamos.
- Realización de actividades de fortalecimiento de la gestión y la organización comunitaria rural, con integrantes del grupo de Trabajo Social de la Universidad de Antioquia, quienes plantearon y capacitaron sobre temas relacionados con la participación ciudadana, el bienestar de las comunidades y el desarrollo.
- Entrega de la tercera colección de libros de la Fundación Secretos para Contar 'Cuentos y Pasatiempos', 'El Hombre y su Cultura' y 'Planeta Vivo' a 1.518 familias de El Bagre, El Real, San Carlos, Río Viejo, Sabalito, El Guamo, El Pital, La Cinco, El Tupe, La Arenosa y Puerto Gaitán de Nechí.



La tercera edición de los libros Secretos para Contar fue entregada a 1.518 familias de El Bagre y Nechí en septiembre de 2009.



- Recepción de 352 solicitudes de las asociaciones comunitarias y otras instituciones, de la cuales se dio respuesta positiva a 319, en temas de desarrollo comunitario, infraestructura física y de servicios, educación, salud, deportes, recreación y cultura, entre las cuales resaltamos los siguientes apoyos:

- A jóvenes de la comunidad de Cargueros y del municipio de Nechí, con servicio de transporte para participar en el 'Tercer encuentro juvenil distrital del Bajo Cauca'.
- Al proyecto de la Asociación Semillas de Paz de la vereda Coroncoro, con la donación de 13 canecas para los bebederos de 520 carneros.
- A las parroquias Santo Cristo y El Pato, de Zaragoza, y a la del corregimiento de Cuturú, con servicio de transporte de 90 agentes de la pastoral para asistir a una capacitación institucional.
- A la Cooperativa Agroindustrial, Ganadera y Maderera de Nechí, para trámites de su legalización.
- A las alcaldías de El Bagre, Zaragoza y Nechí, líderes comunitarios y organizaciones sociales, con transporte para eventos, capacitaciones, entrega de complementos alimentarios, entre otros.
- A la Institución Educativa Cuturú, con treinta canecas para la recolección de basuras.
- A la comunidad de Puerto Claver y a su Junta del acueducto, con materiales para su funcionamiento.
- Al segundo Consejo Comunal de Zaragoza, en el que participaron la Alcaldía, las comunidades del área de influencia y MINEROS S.A., para definir acciones de desarrollo social.
- Al proyecto 'Mis derechos, tus derechos', liderado por la Personería de Nechí, que capacitó a 186 estudiantes y 96 educadores.
- A la parroquia Santo Cristo de Zaragoza, con la donación de tres aires acondicionados para la sala de sistemas y la reparación de campanas del templo.



La parroquia Santo Cristo de Zaragoza, que recibe miles de visitantes durante las fiestas patronales, fue sometida a una serie de reformas en 2009.

Medio ambiente

Liderados por nuestra División Ambiental, en MINEROS S.A. llevamos a cabo diversas actividades relacionadas con la educación ambiental.

Entre ellas resaltamos:

- Promoción de eventos de capacitación en educación y sensibilización ambiental a comunidades educativas de los municipios de El Bagre y Zaragoza.
- Capacitación socioambiental a niños de las escuelas y a las comunidades de las veredas La Sardina, Puente Tigüí, El Doce, Corderito y Cordero Icacales.
- Capacitación en temas como 'Vivienda saludable', 'Consumismo', 'Manejo de residuos sólidos', entre otros,

a trabajadores del Distrito El Bagre, veedores ambientales y grupos de mujeres.

- Promoción y realización de reuniones de programación y revisión de las actividades socioambientales con los actores implicados: municipio, comunidad, colegio y empresa.
- Realización de eventos de lanzamiento y entrega del libro ECO S.O.S., y capacitación a profesores desde preescolar a quinto de primaria en instituciones educativas públicas y privadas de El Bagre.



Eco S.O.S. es una iniciativa privada que promueve la educación ambiental. MINEROS S.A. patrocinó parte de la edición de los libros y participó en su presentación y divulgación.

Desarrollo social

Programa de vivienda con Comfenalco Antioquia

Alianza para el diseño y ejecución de un proyecto de vivienda para 200 familias de El Bagre. Se realizó la definición del lote, se construyó la agenda de trabajo, trámites de permisos y licencias para construcción.

Programa de legalización de terrenos baldíos en convenio con Incoder

Medición de aproximadamente 68% de los predios acordados. (Del total de los predios medidos, el Incoder ha titulado 32%. El proceso continuará en 2010.)

Municipio	Predios a medir	Predios medidos 2009	Predios medidos 2007 - 2009
El Bagre	171	41	117
Zaragoza	388	94	232
Nechí	274	102	121
TOTAL	833	237	470

Apoyo al mejoramiento de los servicios de salud:

- Programa de cooperación cívico militar en Puerto Nuevo con el apoyo del Batallón Especial Energético Vial N° 5 General Juan José Reyes Patria: 300 personas atendidas, 99 consultas médicas, 7 consultas de crecimiento y desarrollo, 40 consultas odontológicas, 23 citologías, 120 vacunaciones, 80 desparasitaciones, 57 valoraciones nutricionales, 91 tomas de presión arterial y 78 hemoclasificaciones.



Las jornadas de salud son realizadas entre el Ejército Nacional, las Administraciones Municipales, los hospitales y MINEROS S.A.



- Programa de planificación familiar temporal y definitiva con Profamilia, la Dirección Local de Salud y Empresas Sociales del Estado (E.S.E) de los municipios de Nechí y Zaragoza en los cuales se practicaron 38 ligaduras de trompas y 87 implantes subdérmicos.
- Apoyo a la realización de jornadas de salud con la Alcaldía de El Bagre, la Dirección Local de Salud, la E.S.E Hospital Nuestra Señora del Carmen y el Batallón Especial Energético Vial N° 5 General Juan José Reyes Patria en la vereda Las Dantas. Se realizaron 1.089 procedimientos entre consulta médica, vacunación, prevención y promoción, citología, odontología, valoración nutricional, hemoclasificación, glucometría y desparasitación.
- Participación conjunta con la E.S.E. Hospital Nuestra Señora del Carmen, la Sociedad de Pediatría de Antioquia, la Alcaldía de El Bagre, la Dirección Local de Salud, el Centro de Recuperación Nutricional y la Casa de Justicia Municipal, para la ejecución de un proyecto de prevención de la malnutrición infantil, el maltrato y la violencia intrafamiliar. Durante dos días, se realizaron talleres reflexivos y participativos dirigidos por pediatras, psicólogos y nutricionistas.
- Atención en el corregimiento Bijagual y algunas veredas cercanas, en el municipio de Nechí, en aspectos básicos de salud: 3.714 procedimientos de urgencias, curaciones, aplicación de tratamientos, toma de presión arterial, suturas, control prenatal, muestras para el control de malaria, charlas educativas, planificación familiar, educación sexual y climaterio, nutrición y salud, consultas médicas, control de crecimiento y desarrollo, valoración nutricional, citologías, vacunación y salud oral.
- Con la Fundación Operación Sonrisa, el Programa Aéreo de Salud de la Dirección Seccional de Salud de Antioquia, el Batallón Especial Energético Vial N° 5 General Juan José Reyes Patria, Empresas Sociales del Estado y Direcciones Locales de Salud de los municipios de Nechí, El Bagre y Zaragoza, se llevaron a cabo cirugías plásticas de labio y paladar hendido. Además, se realizaron jornadas de salud con consultas médicas, vacunación, prevención y promoción, citologías, odonto-

logía, valoración nutricional, hemoclasificación, glucometría, desparasitación, crecimiento y desarrollo, toma de presión arterial, recreación infantil y peluquería. Se atendieron 350 pacientes captados de las zonas urbanas y rurales de los tres municipios.



Apoyamos las jornadas de la Fundación Operación Sonrisa en el Bajo Cauca desde 2004 y patrocinamos el transporte de pacientes de esta región a otras ciudades del país, donde reciben atención quirúrgica.

Apoyo al mejoramiento de la educación

- Continuidad al proyecto 'El Ajedrez como Herramienta Pedagógica', ejecutado de forma conjunta con las alcaldías de El Bagre, Zaragoza y Nechí, y la Liga de Ajedrez de Antioquia. De esta forma se avanzó en la dotación, capacitación a técnicos y profesores, conformación de clubes y participación en torneos locales, regionales y departamentales.
- Alianza con la Universidad de Antioquia, sede Cauca, para el acompañamiento social de los jóvenes, sus familias y líderes comunitarios de El Bagre, Zaragoza y Nechí, capacitándolos en ética, liderazgo, participación, desarrollo humano, entre otras temáticas.

- Convenio de cooperación con la Gobernación de Antioquia, la Secretaría de Minas y el Sena para la creación del Centro de Formación Minero Ambiental de Antioquia. Se llevó a cabo la firma del convenio, la definición del sitio para la construcción del Centro y la donación de tierras por parte de MINEROS S.A.
- Entrega de 2.000 kits escolares a estudiantes de las escuelas de las veredas Río Viejo, San Carlos, Bocas de la Llana, Sabalito, Bocas del Guamo, La Ocho, Corde-rito, Puente Tigüí, Cordero Icales, Naranjal La Tolva, Naranjal El Puerto, El Doce, El Tigre, La Sardina, Cima-rroncito Uno, Cimarroncito Dos, Aljibes, Puerto Gaitán, La Desconocida, La Apartada y los corregimientos de Bijagual, Cargueros y Cuturú.
- Entrega de auxilios educativos a hijos de pensionados de MINEROS S.A.: 33 becas de bachillerato, 5 auxilios especiales para cursos, 44 becas universitarias con sus respectivos auxilios para el pago de matrículas.
- Articulación de acciones con el Sena, Corantioquia, la Diócesis de Santa Rosa de Osos y el Municipio de El Bagre, para la instalación, adecuación, mantenimiento, sostenimiento y continuidad de la sede de estudios de nivel técnico, formación en oficios y educación para el trabajo, 'Ecocentro'. En éste se han formado 3.757 alumnos (1.500 matriculados en formación titulada y 2.257 en formación complementaria).



El Sena, en El Bagre, ha permitido que muchos jóvenes continúen su formación sin necesidad de desplazarse a otras ciudades.

Apoyo al deporte, la recreación y la cultura:

- Apoyo a la emisora Bagre Digital Stereo para la realización del programa cultural 'Historias contadas de El Bagre'.
- Apoyo al evento recreativo y cultural (torneo de ajedrez, danzas y canotaje), de la Alcaldía de Nechí en el marco de la celebración de las fiestas tradicionales.
- Apoyo a las administraciones municipales de El Bagre, Zaragoza y Nechí en la celebración de diversas festividades.
- Apoyo a la Secretaría de Protección Social de Nechí con el servicio de transporte para 45 adultos mayores, desde Bijagual, Cargueros y Puerto Astilla, hasta la cabecera urbana del municipio, para participar en actividades recreativas.
- Apoyo a la parroquia Perpetuo Socorro del barrio Las Delicias en El Bagre, para la realización de actividades recreativas para recaudar fondos para la iglesia.
- Apoyo con dotación deportiva (uniformes completos) a la Alcaldía de Nechí para la realización del torneo de Ponyfútbol.
- Apoyo a las alcaldías de El Bagre y Zaragoza con el transporte de jóvenes hasta Nechí, para participar en los XXX Juegos Intercolegiados Nacionales.
- Apoyo a la Asociación de Constructores de El Bagre (Asocoba), con la donación de uniformes para su participación en eventos deportivos.

Desarrollo económico

Contratación de mano de obra local

Nuestra política es priorizar la vinculación de trabajadores de la región. En este sentido, continuamente recolectamos hojas de vida, de manera coordinada con las comunidades de diversas veredas de la zona de influencia, con el fin de cubrir vacantes en diferentes procesos de MINEROS S.A. En 2009 se vincularon más de 300 personas pertenecientes a las comunidades vecinas a las actividades de exploración y producción.



Apoyo a iniciativas productivas de asociaciones locales

Apoyo en formación, dotación y otros aspectos necesarios para el desarrollo de sus propuestas productivas a la Asociación de Mujeres Procesadoras de Productos Agropecuarios (Amuproagro), la Asociación Multiactiva Caña-flecha del Bajo Cauca (Fibrarte), la Cooperativa Multiactiva Gente Activa y a la Asociación de Pensionados de MINEROS S.A. (Asoproaa).



Amuproagro está conformada por 11 mujeres de El Bagre, que crearon la marca Frutimas para comercializar dulce de icaco, pulpa y refrescos de frutas.

Apoyo para el mejoramiento de infraestructura física y servicios:

- Donación de dos viviendas a la Alcaldía de El Bagre.
- Donación de postes para alumbrado público en la vereda La Sardina, Zaragoza.
- Donación de materiales para la construcción de un ferri en la vereda Villa Grande, El Bagre.
- Apoyo a la escuela rural de la vereda Puerto Gaitán, Nechí, para la dotación de la sala de sistemas, donación de sillas y canecas plásticas para recolección de agua.
- Apoyo al Colegio Personitas en la construcción de un pozo de agua potable.
- Apoyo a la JAC de Bijagual en el proyecto comunitario de mejoramiento de la carretera Bijagual - Cargueros - Cacerí.
- Apoyo a la JAC Naranjal La Tolva en el proyecto comunitario de construcción de una caseta comunal.
- Apoyo a la Institución Educativa Bijao en la elaboración del Plan de Prevención de Desastres.
- Apoyo a la vereda La Llana, El Bagre, con mapa y escritura de mejoras de un lote para construir la escuela.
- Donación de tubos para la construcción de alcantarillado en el barrio 20 de Julio y para el desagüe del estanque piscícola del grupo de desplazados.
- Apoyo a la Institución Educativa de Cargueros con la reparación y el mantenimiento de aires acondicionados para la sala de sistemas.

Gestión social en las áreas de influencia de los proyectos de exploración

Nuestra responsabilidad social y ambiental se extiende a otros territorios del país donde se encuentran títulos mineros en los cuales la Compañía posee los derechos para llevar a cabo diversas etapas de exploración de yacimientos de oro. A continuación resaltamos algunos proyectos en los cuales, durante el 2009, hicimos acompañamiento con nuestras prácticas de responsabilidad social empresarial:

Mina La Ye y Distrito El Bagre

En jurisdicción del municipio de Zaragoza, Antioquia, las áreas de influencia directa de la empresa MINEROS S.A. comprenden once veredas: Puente Tigüí, Sardina, Matanza, Aguacate, Corderito, Cordero Icacales, Cimarroncito, El Doce, Naranjal La Tolva, Naranjal Puerto y Caño La Tres.

Durante 2009, este proyecto estuvo en etapas avanzadas de exploración y Mina La Ye inició su producción.

Resaltamos el apoyo constante brindado por las comunidades vecinas.

Han sido más de 300 familias las que nos han enriquecido con sus experiencias y con la entrega de su confianza para avanzar al punto en el que hoy nos encontramos.

Continuaremos uniendo esfuerzos para la llegada de nuevas y mejores oportunidades de desarrollo social y mejoramiento de la calidad de vida, y dándole sostenibilidad a espacios como el Comité Gestor de Desarrollo Social y Local, en el que participan todos los Presidentes de las Juntas de Acción Comunal, la Alcaldía de Zaragoza, MINEROS S.A. y demás entidades que están en la zona, para tratar los temas de desarrollo y crecimiento de la región.



Los niños de las veredas colindantes a Mina La Ye son formados por MINEROS S.A. como veedores ambientales.

Logros

- Tercer y Cuarto encuentro de veedores ambientales.
- Celebración del Día de la Mujer.
- Lanzamiento de los Premios Oro.
- Convenio con la Contraloría General (veedurías).
- Entrega de información de la Empresa a los grupos de interés.

- Acercamiento a diversas instituciones presentes en la zona.
- Implementación del Plan de Educación Ambiental.
- Educación socioambiental a 38 veedores ambientales.
- Concurso ambiental con instituciones educativas rurales.
- Formulación de proyectos de educación socioambiental.
- Acciones conjuntas con el área ambiental, social y de seguridad ocupacional.
- Capacitación en temas de salud.
- Cursos en artes y oficios en las veredas de Naranjal La Tolva, Corderito y Cordero Icacales en convenio con Comfenalco.
- Construcción de restaurante escolar en Naranjal La Tolva.
- Semilleros deportivos y culturales.
- Reubicación habitantes de Cordero.
- Proceso de escolarización y alfabetización para trabajadores.
- Continuidad al Comité de Desarrollo Local y Social.
- Celebración de diferentes festividades.
- Apoyo a instituciones escolares para el mejoramiento de sus instalaciones.



Dentro de nuestras labores de Responsabilidad Social Empresarial, promovemos la participación de los niños de El Bagre y Zaragoza en el torneo Nacional Sub-12 de ajedrez.



Proyecto Nechí

Ubicado en el caserío El Catorce, municipio de San Jacinto del Cauca, y el sector Morro Cuto y las veredas Santa María y Santa Elena de Nechí.

Nuestras áreas de influencia tienen más de 800 familias que directa e indirectamente se han beneficiado de nuestra presencia y con quienes hemos llevado a cabo todos los esfuerzos necesarios para mantener una relación de mutua confianza.

Desde que iniciamos en 2006, hemos pasado por diferentes etapas de exploración. En 2009 estamos terminando una exploración preliminar para pasar a una etapa más avanzada.

En los años que siguen, nos concentraremos en determinar la cantidad de reservas técnicas, la viabilidad económica, social y ambiental de este distrito minero.



Donación de implementos escolares en la escuela Santa Elena, zona rural de Nechí.

Logros

- Socialización del avance del proyecto con diversos grupos de interés de Nechí y San Jacinto del Cauca.
- Elaboración de censos mineros y poblacionales.
- Convenio con la Contraloría General de la Nación (veedurías).
- Fortalecimiento de las Juntas de Acción Comunal de las áreas de influencia.
- Capacitaciones en temas ambientales y sociales.
- Sensibilización a mineros informales sobre el cuidado ambiental.
- Apoyo en temas de salud en las áreas de influencia.
- Apoyo a escuelas rurales para mejoramiento de equipamientos y dotación escolar.

Proyecto El Vapor

Localizado en las veredas Minas del Vapor y Cabañas, al occidente de Puerto Berrío, subregión del Magdalena Medio antioqueño, en una de las zonas mineras de mayor desarrollo en el municipio.

En este proyecto llevamos a cabo actividades de geología regional y perforaciones, además del muestreo y levantamiento de varias minas localizadas en el sector.



En la vereda Cabañas, realizamos un Diagnóstico Rural Participativo con la comunidad para identificar y evaluar las situaciones que la afectan directamente.

Gracias a las comunidades campesinas y mineras de la zona, caracterizadas por su buen grado de organización, y al dinamismo de las Juntas de Acción Comunal, logramos realizar nuestras actividades técnicas y de responsabilidad social y ambiental.

En 2009 culminamos los estudios planeados en los respectivos títulos mineros que aún son propiedad de la Compañía.

Logros

- Proceso de fortalecimiento a las Juntas de Acción Comunal de la vereda Cabañas.
- Apoyo en la propuesta y ejecución del Foro Regional Minero 'Hacia el desarrollo de una región minera sostenible' y de la 'Política pública para la promoción, impulso y manejo integral de la minería de oro en el municipio de Puerto Berrío'.
- Apoyo en temas de salud en áreas de influencia.
- Apoyo a escuelas rurales para el mejoramiento de equipamientos y dotación escolar.
- Acompañamiento, diseño y coordinación del censo minero.
- Capacitaciones en temas ambientales y sociales.
- Sensibilización a mineros informales sobre el cuidado ambiental.

Proyecto Remedios

En las veredas La Cruz, La Ceiba, Bóminas y El Salado del municipio de Remedios, en el Nordeste antioqueño, llevamos a cabo procesos de geología regional y perforaciones, además del levantamiento de información por parte del personal dedicado a la exploración.

Nuestra gestión propicia y apoya jornadas institucionales, brigadas de salud, dotación de centros educativos, apoyo y orientación a las comunidades organizadas en sus procesos participativos y al fomento de procesos culturales, recreativos y educativos.



En marzo de 2009, apoyamos las obras de mantenimiento, pintura y ornato de la escuela y la caseta comunal de la vereda La Cruz, en Remedios.

Proyecto Guamocó

La región de Guamocó fue conocida en su momento por la minería de placeres o valles aluviales de los ríos, y considerada una de las zonas con mayor producción de oro en la época de la Colonia, hacia el año 1600. Se localiza al suroeste de la Serranía de San Lucas, en jurisdicción de los municipios de Santa Rosa del Sur y Montecristo, Bolívar, compartiendo algunos territorios con El Bagre, Antioquia.

Nuestro arribo a la zona fue a principios de 2009. A lo largo de todo el año realizamos reuniones y encuentros con las comunidades con el propósito de informarlas acerca de las actividades técnicas e intereses de la Empresa en la región.



El diálogo abierto con las comunidades es una de nuestras premisas cuando llegamos a realizar trabajos de exploración y explotación a una zona.



Ampliamos nuestro conocimiento de la realidad social, económica y política de estos territorios casi olvidados con lo cual, en un futuro, esperamos acercar al Estado y demás instituciones a estos lugares necesitados.

De igual forma, identificamos y caracterizamos la actividad minera ilegal y los graves daños ambientales que se han presentado debido a la misma.

Apoyamos iniciativas locales encaminadas a mejorar las condiciones de salubridad y algunas infraestructuras educativas, así como el apoyo a centros educativos con dotación y equipamientos.

Proyecto Ataco

Este proyecto está localizado en el sur de Tolima, en jurisdicción del municipio de Ataco, en la cuenca hidrográfica del río Saldaña, una de las zonas mineras del departamento cuyo método de explotación predominante es la minería de aluvión.

Durante el 2009 llevamos a cabo un relacionamiento constante con los grupos de interés y realizamos el seguimiento y control de la minería ilícita que ha invadido los contratos de concesión de MINEROS S.A.



Socialización del proyecto de exploración y explotación en el Concejo Municipal de Purificación, Tolima.

Socializamos las actividades propuestas para desarrollar la explotación de las dos áreas en concesión en la zona. Nuestro propósito fue determinar la viabilidad social de dicho proyecto y tomar la decisión de iniciar o no trámites para conseguir las licencias requeridas para una explotación minera.

Mantenemos un relacionamiento constante y evaluamos la posibilidad de hacer una intervención futura conservando nuestras prácticas de responsabilidad ambiental, social y cumplimiento de la ley.

Actividades técnicas de exploración

Propiciamos que el inicio y desarrollo de las actividades técnicas de la exploración se efectuaran sin causar impacto negativo desde el punto de vista ambiental y social a través de:

- Realización de acuerdos de servidumbre por intervenciones en predios (se causan pagos por afectaciones).
- Se obtuvieron 246 permisos para efectuar diferentes actividades de la exploración (no se causan pagos por afectaciones).
- Recorridos de campo con área técnica para identificación de propietarios y/o poseedores de predios, seguimiento a los trabajos realizados y al manejo de las afectaciones ocasionadas, y entrega final de terrenos recuperados.
- Apoyo a la gestión del recurso humano (selección y capacitación de personal local en los diferentes proyectos de exploración).
- Recolección de información socioeconómica y elaboración de líneas base: Realización de tres censos mineros (Distrito El Bagre, Nechí y El Vapor).
- Inventarios de actividades mineras informales y gestión de la minería ilegal: tres casos en Ataco, Tolima (se procedió con amparo administrativo), cuatro casos en Mina La Ye y Distrito El Bagre (se procedió con amparo administrativo) y múltiples frentes de trabajo de minería

ilegal en Morro Cuto, Nechí y El Catorce, San Jacinto del Cauca, ambos en el Proyecto Nechí.

- Identificación de titulares de contratos de concesión y títulos mineros de interés para la Compañía.
- Relacionamiento continuo con los diferentes grupos de interés para la entrega oportuna de información, solución de dudas y/o reclamaciones y establecimiento de programas de inversión social.

Acción social

Hemos asignado recursos empresariales a proyectos de desarrollo socioeconómico ejecutados por instituciones del tercer sector que apoyan principalmente las áreas de servicios sociales, salud, educación, formación profesional y empleo.

A continuación mencionamos aquellas entidades a las cuales entregamos aportes durante 2009:

- Fundación para el Futuro de Colombia
- Fundación Operación Sonrisa Colombia
- Medellín Cultural
- Fundación Universidad Católica del Norte
- Corporación Antioquia Presente
- Liga de Ajedrez de Antioquia
- Profamilia
- Fundación Endeavor Colombia
- Museo de Arte Moderno de Medellín
- Museo de Antioquia
- Fundación Jardín Botánico Joaquín Antonio Uribe
- Fundación Secretos para Contar
- Fundación Colombia Unida 2010
- Corporación Festival de Cine Santa Fe de Antioquia
- Fundación para el Progreso de Antioquia
- Plásticos Asociados
- Corporación Prodeminas

- Campamentos Universitarios de Promoción Social
- Comité de Rehabilitación de Antioquia
- Municipio de Nechí
- Centros de Formación Familiar
- Orquesta Filarmónica de Medellín
- Medicáncer
- Antioquia le Canta a Colombia
- Sociedad Benéfica Santa Ana
- Corporación Excelencia en la Justicia
- Corpoayapel
- Hermanas de los Pobres 'Mi Casa'
- Seminario Misionero Redemptoris Mater
- La Casita de Nicolás
- Fundación Nazaret
- Fundación Defensa Patria
- Aldeas Infantiles SOS Colombia
- Parroquia del Perpetuo Socorro
- Fundación Fondo Social ANDI
- Corporación Te Apoyo Antioquia
- Universidad Nacional Facultad Minas
- Seminario Hidrocarburos



Nueva sede del Museo de Arte Moderno de Medellín en Ciudad del Río.

Compromiso con el medio ambiente

(EN1, EN2, EN3, EN4, EN5, EN6, EN7, EN8, EN9, EN10, EN11, EN12, EN13, EN14, EN15, EN16, EN17, EN18, EN19, EN20, EN21, EN22, EN23, EN24, EN25, EN29, EN30, MM3, MM4, MM5, MM6)

4



Manejo de residuos sólidos en el Colegio San José de El Bagre.



Minería ambientalmente sostenible

Nuestro propósito es minimizar los impactos y salvar el medio ambiente para las generaciones actuales y futuras. La gestión responsable del medio ambiente es central para consolidarnos como una compañía ejemplo de minería responsable y sostenible del siglo XXI.

Nuestro comportamiento diario se enmarca en la Política Ambiental Corporativa, la cual señala el compromiso que tenemos con la prevención de la contaminación, el cuidado del medio ambiente, la educación a los trabajadores y las comunidades sobre nuestro comportamiento ambiental; así como con la planeación, manejo y seguimiento para gestionar todos los posibles impactos de nuestra actividad.

Nuestra inversión en gestión ambiental durante 2009 fue de \$1.156'695.935, distribuidos así:

• Programa de Revegetalización:	\$294'958.356
• Programa de Parcelas Agroforestales:	\$273'809.979
• Programa de Manejo de Humedales:	\$102'336.600
• Programa de Manejo Integral de residuos sólidos (MIRS):	\$243'605.000
• Programa de Manejo de Aguas Residuales:	\$81'000.000
• Plan de Monitoreo y Seguimiento:	\$124'696.000
• Programa de Educación Ambiental:	\$36'290.000

El remanente corresponde a programas menores, como servicios de consultoría externa, gastos legales (tasas, permisos) y gastos administrativos.

Por otro lado, en lo correspondiente a proyectos y convenios de tipo ambiental, se invirtieron:

Proyecto de recuperación de áreas degradadas por minería informal:	\$314'000.000
Proyecto Biofábrica de Caucho:	\$241'845.693

Estas dos últimas inversiones no están incluidas en los \$1.156'695.935 descritos anteriormente.

\$1.156'695.935

Investición en gestión ambiental 2009

Realizamos auditorías ambientales para verificar que los sistemas de gestión sean los adecuados y estemos cumpliendo con los compromisos de desempeño establecidos en la normatividad ambiental vigente y en los estándares internos basados en la norma ISO 14001. Cuando se identifican deficiencias en las auditorías, determinamos las causas fundamentales subyacentes a estas deficiencias de manera que se puedan implementar acciones correctivas y preventivas efectivas.



El humedal El Totumo 2, creado por la Empresa en 1985, es un importante hábitat para especies de flora y fauna.

Gestión sostenible

Estamos comprometidos con la gestión sostenible de todas nuestras actividades productivas. Por tal razón, teniendo como base las particularidades del sector minero, buscamos prevenir, compensar y mitigar la mayor cantidad de impactos posibles para no comprometer con nuestra actividad presente, el desarrollo de generaciones futuras. Hacemos de nuestro desempeño ambiental un



compromiso diario por proteger la biodiversidad, preservar el bienestar humano y usar los recursos renovables de la manera más eficiente posible.

Consideramos que el éxito en el mediano y largo plazo de nuestro negocio se enmarca en la protección de las personas y del planeta. Por tal razón en nuestra gestión económica tenemos en cuenta consideraciones para proteger el medio ambiente y contribuir al desarrollo social.



Las áreas en las que trabajamos no están clasificadas como áreas protegidas o como áreas de gran valor para la biodiversidad por ninguna entidad. Sin embargo, debido a que valoramos la alta biodiversidad presente en algunos de los frentes de trabajo, siempre consideramos estos aspectos para efectos de los esfuerzos de la Empresa en la recuperación ambiental que se realiza luego de la intervención minera.

Nuestros impactos más representativos y la forma de controlarlos

Los aspectos ambientales significativos relacionados con la biodiversidad y generados por nuestra actividad son:

- Remoción de la cobertura vegetal.
- Cambios en el suelo y paisaje.

De estos aspectos se derivan los consecuentes impactos ambientales significativos, todos ellos identificados en el Plan de Manejo Ambiental (PMA) y para los cuales existen los respectivos programas de gestión.

De manera general, los impactos negativos a controlar son:

- Cambio topográfico y paisajístico.
- Pérdida y cambio en la cobertura vegetal y uso del suelo.

Hábitats protegidos y/o restaurados

Una vez que la Unidad de Producción termina su proceso de explotación en los bloques de reserva y es trasladada a otro nuevo frente de trabajo, quedan tres elementos fundamentales sobre los cuales se da inicio a la recuperación y restablecimiento de nuevos ecosistemas, tanto terrestres como acuáticos. Estos elementos son:

- Cargueros: rellenos hidráulicos compuestos básicamente por arenas, limos y arcillas, ubicados entre cargueros o en bajos inundables.
- Humedales artificiales: cuerpos de agua que quedan después de la explotación del aluvión profundo del río.
- Ciénagas artificiales: conexas al área de explotación.



Vegas del Jobo es un humedal artificial, creado por MINEROS S.A. en 1978, ubicado en la margen izquierda del río Nechí y con un área total de 16,5 hectáreas.

Programas de Gestión para el control de los aspectos ambientales significativos

Son desarrollados de manera permanente, a medida que avanza la operación minera, y se van dejando las áreas intervenidas, inmediatamente se procede con la ejecución de estos programas. Esto hace que el proceso de recuperación sea continuo.

Programa de Control de Sedimentos

Las dragas de succión permiten aminorar ostensiblemente la cantidad de sedimentos ya que el dragado hidráulico de partículas de arenas, limos y arcillas, presentes en los bloques de explotación, son succionados y depositados de manera controlada y confinada mediante rellenos hidráulicos entre los cargueros de grava, complementados con diques de confinamiento y disminuyendo significativamente la carga de sólidos aportada al sistema de drenaje.



El uso de dragas de succión en la explotación aluvial disminuye la cantidad de sedimentos y los deposita de manera controlada mediante rellenos hidráulicos.

Contamos con una base de datos de mediciones de más de seis años con la que se ha logrado demostrar el efecto retenedor de sedimentos de las pozas de explotación de las dragas.

Programa de Restauración Morfológica

Las actividades de reconformación de los descargues de las dragas, tanto de succión como de cangilones, se lleva a cabo teniendo en cuenta la disminución de las pendientes y su adecuación para el establecimiento de las coberturas.

Una vez perfiladas las áreas de descargue, se procede a definir las áreas destinadas para la reforestación y para el establecimiento de las parcelas.

Programa de Revegetalización

Contempla el establecimiento de bosque protector – productor con diferentes especies, en su gran mayoría nativas, de rápido crecimiento y buen comportamiento en condiciones de áreas degradadas y suelos de baja fertilidad.

Las especies comúnmente sembradas son *Erithrina glauca* (cantagallo o búcaro), *Guasuma ulmifolia* (guácimo), *Pithecellobium* sp (suribio), *Enterolobium cyclocarpum* (orejero), *Acacia mangium* (acacia, especie introducida), *Gmelina* sp. (melina, especie introducida), *Samanea saman* (samán - campano), *Ochroma pyramidale* (balso) y *Schisolobium parahibum* (tambor), las cuales son producidas en los viveros de nuestra propiedad.



En el programa de revegetalización usamos especies de fácil adaptación en terrenos utilizados en la operación minera.



Buscamos que el establecimiento de las nuevas plantaciones se haga a través del desarrollo participativo, conjuntamente con los beneficiarios del proyecto, y con énfasis en la utilización de especies adaptadas a las condiciones propias de la zona.

Llevamos a cabo la producción de plántulas de especies nativas a través de dos viveros forestales que tienen la capacidad para producir cerca de 130.000 plántulas. Las especies nativas producidas fueron:

Inventario Flora	
Nombre común	Nombre científico
Suan	Ficus sp.
Balso	Ochroma pyramidale
Jobo	Spoandias monbin
Guácimo	Guazuma ulmifolia
Campano	Samanea saman
Cantagallo	Erithrina glauca
Tambor	Schizolobium parahybum
Suribio	Pithecellobium sp.
Acacio	Acacia mangium
Melina	Gmelina sp.
Matarratón	Gliricidia sepium
Cedro	Cidrela odorata
Ceiba bruja	Ceiba pentandra
Ñipi o lechero	Sapium aucuparium

Conjuntamente con las comunidades cercanas a las áreas de influencia, ubicamos árboles semilleros en las masas de bosque con el fin de recolectar material vegetal de especies cuya población es reducida y procedemos a sembrar en diferentes áreas intervenidas por la Empresa.

En total se sembraron 6.000 árboles de la especie almendro chibá (*Dipteryx oleífera* Benth).

El programa de revegetalización para la vigencia 2009 lo resumimos en:

- 10 especies forestales establecidas: Gmelina arbórea, Mónoro, Suribio, Tambor, Cantagallo, Samán, Acacia mangium, Balso, Orejero y Roble.
- 217 hectáreas reforestadas, 132 por compensación en otras zonas y 85 por restauración o rehabilitación en áreas intervenidas.
- Más de 100.000 árboles sembrados.
- 3.240 jornales generados.
- Comunidades beneficiadas: corregimiento de Puerto Gaitán en Nechí y las veredas Amacerí y Río Viejo jurisdicción de El Bagre.

Programa de Parcelas Agroforestales

Durante 2009 establecimos ocho parcelas, completando así 21, que garantizan a campesinos beneficiados con el programa, cultivar su pancoger y generar excedentes para venta en los mercados locales. Este programa establece tres parcelas agroforestales por año, durante la vigencia del Plan de Manejo Ambiental, cada una de ellas dotada con una vivienda de tres habitaciones, con cocina, planta de tratamiento de agua y batería sanitaria.



Familia Arrieta Aizalez, Parcela agroforestal La Granja.

Ya contamos con aparceros recogiendo sus cosechas, las cuales son consumidas en sus hogares y generan excedentes para la comercialización.

Durante ese año, los aparceros avanzaron hacia el nuevo reto de establecer colmenas y, en un futuro, producir miel gracias a varios programas de responsabilidad social empresarial de la Compañía para establecer alianzas con diversas instituciones.

Programa de Manejo de Humedales

Los humedales naturales en los cuales llevamos a cabo actividades de conservación y recuperación fueron:

- Ciénagas La Dos y El Encanto (con Fundación Ocesa y Corantioquia), ambos en jurisdicción de Zaragoza.
- Ciénaga El Sabalito, en El Bagre.

La inversión en estos tres humedales alcanzó los \$24'000.000.

En el marco de un convenio de cooperación entre la Universidad Nacional y MINEROS S.A., llevamos a cabo un proyecto cuyo fin fue investigar la adaptabilidad de dos especies diferentes de leguminosas rastreras, vitabosa y kudzú, en terrenos dejados por la Empresa, próximos a las pozas o cuerpos de agua creados por la operación (conocidos como humedales artificiales), con resultados muy favorables que pueden ser replicados en comunidades interesadas.

Es importante resaltar que los nuevos cuerpos de agua artificiales que quedan una vez finalizada la explotación del aluvión, tienen una importancia singular puesto que contribuyen a la amortiguación de las grandes crecientes y de la carga de sedimentos de todo el sistema de drenaje de la cuenca baja del río Nechí; también son particularmente importantes para las poblaciones ribereñas por las posibilidades de incremento de los recursos pesqueros.

Además de las acciones enmarcadas dentro de la Política de responsabilidad social empresarial y de la Política Ambiental, continuamos desarrollando otras iniciativas para la conservación, protección y rehabilitación de

la biodiversidad en las regiones donde operamos, entre ellas:

Programa Biofábrica de Caucho

La biofábrica se ha constituido en un espacio totalmente abierto a las comunidades campesinas de la región, a las instituciones académicas y a las administraciones municipales, que muestran caminos alternativos de desarrollo rural.

Además de lo que significa económicamente para la región y para el departamento que se cuente con una biofábrica de caucho en la que se puedan adquirir materiales de propagación debidamente certificados, es importante resaltar que un proyecto de esta naturaleza es un generador importante de empleo y prueba que otras especies pueden contribuir a la economía local.

Actualmente contamos con la escuela de formación cauchera, en donde dictamos cursos teórico-prácticos de injertación, dirigidos a diversos públicos interesados en esta actividad.



Los cultivos de caucho están asociados a otros como la piña.



Reubicadores de Fauna

Estamos inscritos en varios programas de conservación de la biodiversidad de Corantioquia. Uno de ellos es el de 'Reubicadores de Fauna' que consiste en estar dispuestos para recibir los ejemplares de fauna silvestre decomisados por las autoridades ambientales y, a través de jaulas de aclimatación, realizar un proceso de reubicación de estas especies en su hábitat natural, para lo cual son utilizadas las áreas recuperadas por MINEROS S.A.

Una vez recibidas las especies a reubicar, se coordinan los pasos a seguir de acuerdo con los lineamientos dados por la Corporación. En los casos en los que los animales requieran un tiempo de recuperación y adaptación, especialmente aves, hemos dispuesto una plataforma de liberación en inmediaciones de la Plantación de Caucho. Dicha plataforma es de 3 m³ con una puerta y dos ventanas, las cuales permanecen abiertas con troncos de madera que comunican con árboles cercanos a ella para que las aves se vayan acostumbrando a volar de nuevo. Mientras esto ocurre, les suministramos alimento, especialmente frutas.

En los casos en que los animales presentan buenas condiciones corporales y de comportamiento, procedemos a hacer liberación directa en las áreas dispuestas para tal fin. Los primates y los reptiles son los grupos con los que más se lleva a cabo esta actividad.



Según Corantioquia, en 2009 se recuperaron en el departamento 2.724 animales silvestres. MINEROS S.A. ha sido un aliado estratégico en este proceso.

Estas liberaciones las realizamos en algunas parcelas agroforestales donde existen plantaciones de especies nativas de más de 7 años, con fuentes de agua cercanas y con disponibilidad de alimento.



El Bajo Cauca, al igual que las demás subregiones de Antioquia, se caracteriza por su alta biodiversidad, tanto en especies de flora como de fauna.

En el desarrollo del programa, se ha logrado el decomiso, por parte de la autoridad ambiental, de animales cuya especie tiene algún grado de peligro de extinción:

- Especies como la danta común (*Tapirus terrestres*), venado rojo (*Mazam rufina*), oso hormiguero palmero (*Myrmecophala tridáctila*), tamandúa (*Tamandúa tetradáctila*), jaguar (*Pantera onca*), tigrillo (*Leopardus pardales*), oso perezoso de dos uñas (*Choloepus hoffmanni*) y de tres uñas (*Bradypus variegatus*), entre otros, han sido devueltos a su hábitat natural.
- La misma situación se presenta con algunos primates pequeños y aves como el paujil de pico azul (*Crac Alberti*), tucán confite (*Ramphastos sulphuratus*), guacamayas (*Ara ararauna*, *A. chloroptera*, *A. macao*, *A. severa*), loras (*Amazona ochrocephala*, *A. farinosa*, *A. amazonica*, *A. autumnalis*).
- Dentro de los reptiles, grandes cantidades de babillas (*Caimán cocodrilos*) han sido devueltas a su hábitat.

Dada la vulnerabilidad que tienen algunas de estas especies en la actualidad, es para nosotros de gran importancia

continuar con estas acciones de la Corporación, como complemento al programa de ahuyentamiento, rescate y reubicación de fauna silvestre.



Los animales silvestres, como el búho, no deben ser domesticados ni vivir en cautiverio. Estos pueden transmitir al hombre unas 150 enfermedades peligrosas.

Consumo de materiales, energía y agua

Materiales

Los materiales que usamos, los clasificamos en dos categorías: materias primas (mineral de donde extraemos el oro) y los materiales del proceso, que son los que utilizamos en la producción del oro, pero que no son parte de nuestro producto final.

Materias Primas (Terreno removido por las dragas)
Terreno virgen: 14.351.634 m ³
Volumen movido por dragas de succión: 10.234.844 m ³

Materiales valorizados

El único material reciclado o reutilizado en un ciento por ciento es el mercurio. Los aceites usados son comercializados a través de terceros para su aprovechamiento en otros usos industriales. Adicionalmente, contamos con programas para aquellos materiales que pueden ser reciclados por terceros, tales como chatarra, plástico, papel, cartón, vidrio, virutas, baterías, cauchos y otros.

Materiales auxiliares
Mercurio: reutilizado en su totalidad
Aceite hidráulico: 31.630 galones
Grasas: 14.080 galones
Oxígeno: 93.964 m ³
GLP: 7.639,6 galones
Acetileno: 8.568 kg
Papel: 43.387 kg

Energía

La energía que usamos proviene de la Central Hidroeléctrica de Providencia, propiedad de la Compañía, que se encuentra ubicada en el municipio de Anorí, Antioquia y genera anualmente 63.0 gigavatios/hora. Proporciona alrededor del 88% del total de la energía requerida para nuestros diversos procesos. El 12% de la energía restante es suministrado por Empresas Públicas de Medellín.

Utilizamos energía eléctrica para el funcionamiento de las dragas, nuestras instalaciones industriales y campamentos de trabajadores. El uso eficiente de la energía es fundamental para la viabilidad económica de las opera-



ciones y para la sustentabilidad ambiental de la cuenca y la región. Como medida de contingencia ante paros súbitos en la generación propia, contamos con seis plantas generadoras de energía eléctrica que funcionan con combustible diesel o fuel oil. En 2009, estas plantas produjeron 49.436 kW-hora.



Contamos con una Cuadrilla de Lineros que están disponibles las 24 horas para atender cualquier problema que se presente con las torres de energía.

Iniciativas para el ahorro de energía

Desarrollamos campañas de uso racional y eficiente de la energía a través del periódico Notas Oro y correo electrónico. Además, se reemplazaron las luminarias incandescentes por ahorradores de energía y se cambiaron las instalaciones eléctricas en casas de los campamentos y en dragas.

Estamos ejecutando un Plan de Ahorro y Uso Eficiente de la Energía. Actualmente no tenemos mediciones que permitan conocer las disminuciones en el consumo de energía logrado por estas acciones.

Consumo directo e indirecto de energía

Energía producida: 212.913,26 gigajoules

Energía consumida: 230.273,45 gigajoules

Energía vendida: Los excedentes de energía eléctrica producida en 2009, fueron vendidos o comercializados a las entidades de distribución regional de energía. En total vendimos 5.035.502 kW-hora.

Iniciativas de eficiencia en el consumo

- Instalación de bancos de capacitores en dragas para mejorar el factor de potencia e instalación de filtros de armónicos.
- Reemplazo e instalación de motores de alta eficiencia en dragas.
- Cambio de tableros eléctricos y controles de las dragas.
- Cambio de los motores de las bombas de agua de las dragas.
- Mediciones de termografía para el diagnóstico de pérdidas.
- Cambios de acometidas, cables y controles antiguos en los talleres.
- Cambio de los controles de las grúas.
- Cambio de lámparas ineficientes por lámparas ahorradoras.
- Cambio de bombillos por ahorradores de energía.
- Sensibilizaciones en las viviendas del campamento para las familias de los trabajadores.
- Cambio de redes eléctricas antiguas.

Agua



Río Nechí.

El agua es un recurso fundamental en toda actividad humana, en el desarrollo de nuestras actividades industriales y en el uso doméstico en las instalaciones de la Compañía, para el cual realizamos los tratamientos requeridos en nuestra Planta de Potabilización de Agua, ubicada en la zona industrial de la Empresa.

Todas las captaciones de aguas que realizamos son superficiales, se encuentran reguladas y autorizadas, y cuentan con los permisos de concesión de aguas otorgado por las autoridades competentes.



Río Tigüí.

Captación total de agua y otras fuentes en orden de caudal afectadas por la captación de la Hidroeléctrica

En la Central Hidroeléctrica de Providencia utilizamos el 25% del caudal medio de la fuente del río Anorí, en un tramo de 4,2 km. En este trayecto no se encuentran asentamientos humanos ni bocatomas o captaciones de algún tipo, con lo que no se afecta el uso humano del recurso.

En la actualidad no contamos con sistemas de recirculación de agua. Existe un proyecto en curso que busca aprovechar el mismo caudal otorgado para la generación de energía hidroeléctrica de una manera más eficiente

mediante la modernización y complemento de unidades generadoras, con el cual se produciría más energía con el mismo consumo de agua.

Consumo de agua en las principales concesiones:

Concesión	Fuente	Cantidad (m³/año)
Generación Hidroeléctrica Providencia	Río Anorí	157.680.000
Sistema de recuperación a bordo de dragas	Río Nechí	111.385.152
Campamento y zona industrial de El Bagre	Quebrada Villa y río Tigüí respectivamente	327.343,68
Proyecto Mina La Ye	Quebrada San Pedro y quebrada Sin Nombre	450.081,792
Campamento Astillero	Caño El Gusto	6.307,2
Proceso del Laboratorio de metalurgia	Río Tigüí	34.689,6
Campamento Providencia y Aljibes	Quebrada Sin Nombre	3.437,424
Chumaceras estación eléctrica	Quebrada Sin nombre	31.536

Emisiones, vertidos y fluidos

Emisiones directas e indirectas de Gases de Efecto Invernadero (GEI)

Las emisiones directas de GEI se calcularon según la cantidad de combustible utilizado durante el 2009. Una gran parte de este combustible se utiliza para la generación ocasional de energía eléctrica mediante las plantas fuel oil descritas en el EN3.

No poseemos datos suficientes para calcular las emisiones indirectas de GEI en el periodo cubierto por la presente Memoria.



	Gasolina	ACPM	Total	Total
Contaminante	E (kg/año)	E (kg/año)	E (kg/año)	E (Ton/año)
SO _x	1.104,3	3.781,5	4.885,8	4,9
CO ₂ (dióxido de carbono)	2'024.483,6	2'138.509,0	4'162.992,7	4.163,0
CO (monóxido de carbono)	13.014,5	12.387,7	25.402,2	25,4
NO _x (óxidos de nitrógeno)	21.428,0	57.505,0	78.933,0	78,9
PM10 (partículas menores)	1.314,6	4.042,3	5.356,9	5,4

Iniciativas de reducción de emisiones de GEI

- Adquisición de maquinaria pesada con tecnologías eficientes en el consumo de combustible y su consecuente reducción de las emisiones.
- Instalación de filtros separadores en las plantas diesel los cuales aíslan las impurezas del combustible y disminuyen las emisiones.
- Inicio de reacondicionamiento de motores de combustión interna de maquinaria pesada, garantizando así mayor eficiencia y menor emisión.
- Ensayo para la conversión a gas de los motores fuera de borda. La prueba fue exitosa, pero al momento de aplicar a la realidad, con un motor más grande, identificamos varios problemas. Por tal razón, estamos realizando más ensayos y nuevas investigaciones para implementar esta tecnología.

Consumo de sustancias que agotan el ozono

Actualmente todos los aerosoles utilizados cumplen el requisito de ser 'no agotadores de la capa de ozono'. Tenemos una iniciativa que evaluará otros gases refrigerantes para que cumplan con las mismas características de los anteriores.

En 2009 no consumimos hexafluoruro de azufre (SF₆), gas utilizado como material aislante en los reconectores o interruptores a 44 kV a la entrada de las subestaciones Río Viejo y Bijagual en las líneas roja y verde. Esto demuestra que su utilización y adecuado manejo garantizan mitigar el impacto significativo que puede generar al calentamiento global.

Otras emisiones significativas al aire

El Material Particulado (MP), es lo más significativo en términos de emisiones atmosféricas de nuestra actividad, para lo cual contamos con un permiso ambiental en la fuente fija del proceso de Metalurgia. De acuerdo con el Plan de Manejo Ambiental (PMA), realizamos el monitoreo de la calidad del aire cada seis meses.



El oro recuperado en las dragas, se convierte en lingotes en el laboratorio de metalurgia de MINEROS S.A.

Resultados de emisiones de Material Particulado y otros parámetros:

PST (ug/m ³)	66.375
PM10 (ug/m ³)	44,97
Mercurio (ug/m ³)	0
NO ₂ (Dióxido de nitrógeno) (ug/m ³)	1,25
SO ₂ (Dióxido de azufre) (ug/m ³)	3,62
CH ₄ (Metano) (ug/m ³)	0
H ₂ S (Sulfuro de hidrógeno)(ug/m ³)	19
Ruido	58,8 dB

Valores obtenidos al promediar resultados de monitoreos de aire realizados en mayo y octubre de 2009, y estimando los tiempos de emisión anual.

Vertidos totales de aguas residuales

Todos nuestros vertimientos de aguas residuales cuentan con su respectivo permiso ambiental y todos son llevados a sistemas de tratamiento. Tenemos un inventario de 82 sistemas de tratamiento de aguas residuales, en los cuales casi la totalidad de ellos son para vertimientos domésticos.

Resultados de los principales parámetros medidos en 2009

Vertimiento total: 12.514,65 (m³/año)

DBOS (demanda biológica de oxígeno): 17,09 (Ton/Año)

DQO (demanda química de oxígeno): 38,74 (Ton/Año)

SST (sólidos totales en suspensión): 7,90 (Ton/Año)

Grasas y aceites: 7,39 (Ton/Año)

El tipo de tratamiento que efectuamos depende del tipo de vertimiento, pero básicamente cuentan con trampa de grasa, tanque séptico y filtro anaerobio. De acuerdo con el PMA realizamos monitoreo de la calidad del agua cada cuatro meses.

El vertimiento total lo calculamos haciendo la sumatoria de los caudales vertidos de todos los sistemas existentes domésticos e industriales determinados en campo.

Estos resultados corresponden a la carga del efluente final, luego de haber logrado los porcentajes de remoción requeridos por norma de los sistemas de tratamiento.

Generación de Residuos

Contamos con el Programa de Manejo de Residuos, como parte fundamental de nuestro Plan de Manejo Ambiental; ejecutamos las etapas del mismo en todas las

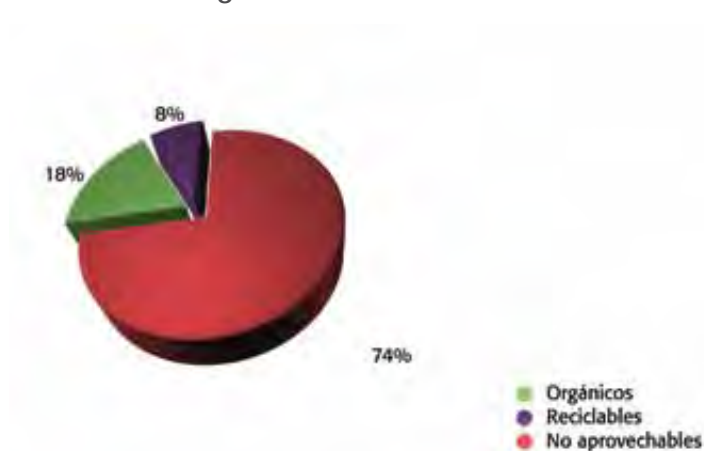
áreas de operaciones: clasificación, recolección y disposición final.

La clasificación o segregación en la fuente es realizada mediante bolsas biodegradables y recipientes de colores; la recolección terrestre se hace dos veces a la semana y la fluvial una vez. La disposición final de todos los residuos se realiza en nuestras instalaciones del campamento, en un sitio denominado Complejo Sanitario.



Trinchera clausurada y revegetalizada.

Residuos no Peligrosos





Almacenamiento de compost.



Lombricultivo.

Residuos Peligrosos

En total fueron 124.777,5 kg de residuos peligrosos generados y transportados, entre los cuales se encuentran residuos contaminados con hidrocarburos, residuos de resinas, tubos fluorescentes, tóners de impresora, baterías, residuos de laboratorio, entre otros. Todos estos se dispusieron con una empresa certificada para su debido tratamiento y/o incineración.

Se comercializaron 231 tambores de aceite contaminado, con una empresa certificada para llevar a cabo su reciclaje.

Residuos no aprovechables

Dispuestos en celdas o trincheras de relleno sanitario con capacidad de 650 m³, recubiertas en geomembrana de alta resistencia (Permafex HR-750), con drenaje y tratamiento de lixiviados, y con filtro y chimenea colectora de gases.

Los residuos orgánicos fueron transformados en el complejo sanitario de MINEROS S.A. mediante procesos de compostaje en 36.560 kilogramos de abono.

Los residuos reciclables son vendidos por MINEROS S.A. a una microempresa local en el municipio de El Bagre, en el Bajo Cauca antioqueño.

Residuos especiales

El icopor y la espuma de poliuretano fueron entregadas a terceros con licencia ambiental para su disposición final en rellenos de seguridad.

El control al derrame de hidrocarburos es un componente más de nuestro Plan de Preparación y Respuesta ante Emergencias (PPRE). Estos son atendidos con barreras tipo espaguete y con paños oleofílicos e hidrofóbicos.

Durante 2009 se presentaron cuatro derrames de aceite hidráulico:

- En los sellos del cortador de la Draga 17: 5 galones.
- En la poza de la Draga 12: 55 galones.
- En el anillo de soporte de los sellos del cortador de la Draga 17: 60 galones.
- En la Draga 13, mangueras de aceite rota: 55 galones.

En ninguno de los casos hubo daño a las personas o equipos.

Impactos ambientales significativos del transporte

Los impactos más significativos se presentan en la realización del desplazamiento del personal de las dragas, el cual es llevado a cabo mediante botes con motores fuera de borda. El trayecto recorrido entre el puerto principal de la Empresa en El Bagre y las dragas en operación, es de 30 km aproximadamente y una duración promedio de 40 minutos. Para los tres turnos del día se realizan, en condiciones normales de operación, un total de 12 trayectos con la distancia anteriormente descrita.

En tierra se cuenta con maquinaria pesada para el apoyo a las actividades de exploración y producción en diversas

áreas de trabajo. Adicionalmente, se opera una flota de vehículos para la carga de materiales y el transporte de personal.

El balance para los aspectos medioambientales más significativos de esta actividad durante el año 2009 es el siguiente:

- Consumo de energía: En 2009, para la operación del transporte fluvial se reportó un consumo de 168.700 galones de gasolina, equivalentes a 21,10 gigajoules. Para el transporte terrestre hubo un consumo de 6.030 galones de gasolina, es decir, 754 gigajoules.
- Residuos: Fundamentalmente, se generan residuos aceitosos producto del mantenimiento de motores, los cuales están considerados en el indicador EN24.
- Emisiones: Se estima que para dicho consumo de combustibles, las emisiones generadas en el 2009 por el transporte fluvial y el transporte terrestre fueron:

	Gasolina	ACPM	Total	Total
Contaminante	E (kg/año)	E (kg/año)	E (kg/año)	E (Ton/año)
SO _x	776,4	104,9	881,3	0,9
CO ₂	1'423.359,4	59.327,0	1'482.686,4	1.482,7
CO	9.150,2	343,7	9.493,8	9,5
NO _x	15.065,4	1.595,3	16.660,7	16,7
PM10	924,3	112,1	1.036,4	1,0

Compromiso con el desarrollo económico (EC1, EC2, EC3, EC6, EC9)

5



Parcela agroforestal La Fortuna, familia Banda Sánchez.



Una Compañía rentable

Nuestro desempeño económico reafirma el compromiso que tenemos con la sostenibilidad y nuestra contribución a la generación de valor en la sociedad.

Nuestra producción en 2009 fue de 89,630 onzas troy de oro.



Marcación de lingote de oro.

Vendimos \$188.431'000.000, 42% más que en 2008. La totalidad de nuestra producción fue exportada.

El valor económico distribuido entre nuestros principales grupos de interés estuvo en el orden de \$119.994'559.931, los cuales fueron destinados a los accionistas, pagos de obligaciones laborales y salarios de trabajadores, beneficencia, cadena de abastecimiento (proveedores y contratistas) y en reservas especiales para protección de activos y nuevos proyectos.

El valor económico retenido está relacionado con aquellos conceptos que no son distribuidos a los grupos de interés y que utilizamos para dar continuidad a nuestras actividades. Corresponde a utilidades del ejercicio no distribuidas, además de las depreciaciones y amortizaciones del periodo.

\$188.431'000.000

Ventas 2009

Valor económico creado	
Ingresos operativos	\$188.431'049.082
Ingresos no operativos	\$58.772'319.734
Total	\$247.203'368.816

Valor económico distribuido	
Costos operativos (se excluyen gastos de personal, depreciaciones, amortizaciones)	\$40.962'858.193
Gastos administrativos (se excluyen gastos de personal, depreciaciones)	\$3.480'965.174
Costos y gastos de personal	\$32.536'862.150
Otros egresos (no incluye pago de intereses)	\$13.280'821.000
Pago a proveedores de fondos	\$29.079'257.919
Intereses	\$84'293.777
Inversiones comunidad	\$603'795.495
Total	\$120.028'853.708

Valor económico retenido	
Depreciaciones	\$14.163'393.220
Amortizaciones	\$5.551'019.058
Reservas	\$30.780'789.908
Total	\$50.495'202.186



Prácticas laborales competitivas

Contribuimos al desarrollo de nuestros trabajadores contando con prácticas laborales competitivas, salarios justos y beneficios adicionales para nuestro equipo de trabajo:

1.285

Empleos directos

5.140

Empleos indirectos
(Empleos directos x 4)

Durante 2009 pagamos a nuestros trabajadores por concepto de salarios \$17.012'894.559 y por horas extras, recargos por trabajo nocturno, festivos y dominicales \$2.262'011.098.

Por concepto de cesantías, para el personal acogido a la Ley 50, depositamos \$850'706.153 en los siguientes fondos: Porvenir, Protección, Horizonte, Colfondos, Davivir y Skandia. Por cesantías correspondientes al régimen anterior a la Ley 50 de 1990, se consolidó un valor de \$921'676.277 a 31 de diciembre.

Igualmente, patrocinamos en promedio 42 estudiantes con contrato de aprendizaje todo el año, a quienes les entregamos, por apoyo económico, un total de \$229'303.731.

Por concepto de prestaciones legales pagamos \$3.687'287.607 y \$6.923'592.230 de prestaciones y beneficios extralegales, distribuidos así:

\$17.012'894.559

Salarios pagados

Pagos laborales legales	
Concepto	Monto
Incapacidades	\$321'010.841
Vacaciones	\$854'736.466
Indemnizaciones	\$262'202.942
Intereses de cesantías	\$218'043.452
Cesantías	\$463'522.931
Jubilaciones	\$148'039.944
Prima de servicios	\$1.418'973.969
Auxilio de transporte	\$757.062
Total	\$3.687'287.607

Prestaciones extralegales	
Concepto	Monto
Auxilio por vacaciones	\$1.095'504.858
Prima de antigüedad y Navidad	\$1.063'820.827
Bonificación semestral	\$831'776.823
Auxilio por muerte de familiar	\$30'040.168
Auxilio escolar y becas	\$904'354.464
Prima móvil	\$359'143.473
Auxilio de nacimiento	\$2'980.000
Prima de alimentación	\$77'528.400
Prima de alojamiento	\$77'112.839
Bonificación eventual	\$1.594'753.235
Bonificación habitual	\$21'084.470
Auxilio por salud	\$485'006.345
Auxilio por anteojos	\$3'357.400
Bonificación por jubilación	\$6'950.000
Auxilio y vales alimentación	\$331'950.502
Auxilio monetario transporte	\$18'479.222
Auxilio monetario vivienda	\$19'749.204
Total	\$6.923'592.230

Abastecimiento local

Priorizamos la adquisición de bienes y servicios en las regiones y localidades en las cuales operamos y, en general, en el territorio nacional con el fin de contribuir a la generación de capacidades locales y al crecimiento de los mercados.

Estamos interesados en conocer cada uno de nuestros interlocutores en lo relacionado con nuestra cadena de abastecimiento. Por tal razón, establecemos una comunicación fluida que nos permite transmitir nuestras prácticas en materia laboral, ambiental y social; estamos vigilantes a su cumplimiento en asuntos que para la Compañía son importantes y que se encuentran en cláusulas contractuales extensibles a toda la cadena de abastecimiento, es decir, cláusulas de respeto por los Derechos Humanos, cumplimiento normativo, respeto por las comunidades y protección del medio ambiente, entre otras.

\$1.045'707.807

Compras locales



Este grupo de mujeres fue contratado por la Empresa para alimentar a los trabajadores vinculados con el proyecto de reparación de la Draga 3.

Continuamos comprometidos con mantener y aumentar nuestra cadena de socios comerciales en los mercados

locales ya que con ello aportamos cada vez más a construir entornos más competitivos, mejores y nuevos proveedores cercanos a las actividades de la Empresa y nuevas fuentes de empleo para la mano de obra disponible debido a que no siempre es posible vincularla a nuestra actividades por sobrepasar la oferta.

El valor de nuestras compras durante 2009 fue de \$45.247'180.253, distribuidas de la siguiente forma:

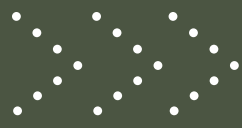
- Compras internacionales: \$10.670'466.213 (23,1%)
- Compras nacionales: \$33.531'006.233 (74,1%)
- Compras locales: \$1.045'707.807 (2,4%)
- Artículos/ítems comprados: 22.796
- Artículos/ítems importados: 500 (2%)
- Artículos/ítems comprados en el país: 17.115 (75%)
- Artículos/ítems comprados en las regiones de operación: 5.181 (23%)

Inversión social, pago de Impuestos y Regalías

Además de nuestros aportes voluntarios en inversión social expuestos de manera particular en el capítulo de responsabilidad social empresarial de esta Memoria de Sostenibilidad, y que ascendieron a \$2.137'166.000, generamos otros aportes que estimulan el progreso y bienestar de las comunidades, contribuyendo a que el Estado desarrolle eficientemente la función social que le corresponde.

Impuestos y regalías para los entes estatales

Concepto	2009	2008
Regalías y compensaciones	\$1.388'366.263	\$1.255'431.252
Impuesto de Renta	\$16.404'373.000	\$10.811'224.000
Impuesto al Oro	\$5.357'464.075	\$3.812'992.745
Predial y Rodamiento	\$128'800.096	\$96.067.110
Total	\$23.279'003.434	\$15.975'715.107



Gente Oro, Gente Mineros

(EC7, LA1, LA4, LA6, LA7, LA8, LA9, MM12, MM13, LA10,
LA11, LA13, LA14)

6



Compromiso integral con nuestro talento humano

En MINEROS S.A. fomentamos la formación del capital humano, especialmente mediante la creación de oportunidades de empleo para las comunidades locales, el establecimiento de prácticas laborales competitivas, justas, respetuosas de los derechos, la seguridad de las personas y el entorno.

De igual forma, estamos comprometidos con el desarrollo laboral promoviendo la capacitación y formación continuas, teniendo en cuenta que queremos contar con personal íntegro y preparado para un mejor desempeño laboral, humano y ciudadano.

Respetamos la diversidad, la igualdad de oportunidades y promovemos la participación de nuestros trabajadores en el proceso de toma de decisiones empresariales.

En 2009, contratamos un total de 1.285 personas (excluyendo 39 estudiantes): 1.151 hombres y 134 mujeres.



En cuanto al tipo de contratación, tenemos 702 personas con contrato a término indefinido (55%), 466 a término fijo (36%), 78 personas por duración de obra (6%) y 39 aprendices (3%).

El mayor número de trabajadores se encuentra en las instalaciones y frentes de trabajo del Bajo Cauca (El Bagre y Zaragoza). Debido a nuestra estrategia de expansión definida desde 2008, hemos empezado a aumentar el número de colaboradores presentes en otros lugares del país. Sin embargo, el 92% de los trabajadores en 2009 se ubicó en El Bagre, un 6% en Medellín y el porcentaje restante, en frentes de trabajo como Remedios, Tolima, Pensilvania y Pácora. En cada uno de estos hay aproximadamente 15 trabajadores de la Compañía.

1.285

Personas

contratadas

702

Contratos

a término indefinido



Proceso de planeación minera en Mina La Ye.



Las características de la actividad minera hacen que sea más alta la generación de empleo para el sexo masculino frente al femenino razón por la cual, del total de nuestros trabajadores, 760 (88%) son hombres y 106 (12%), mujeres. No obstante, promovemos la incorporación y la promoción de mujeres en la medida que las actividades lo permiten.

Personal de dirección: 29

Mujeres: 6

Salario integral promedio: \$11'614.665

Hombres: 23

Salario integral promedio: \$9'811.655

Jefatura media: 61

Mujeres: 10

Salario ordinario promedio: \$2'683.205

Hombres: 51

Salario ordinario promedio: \$3'632.425

Profesionales: 133

Mujeres: 80

Salario ordinario promedio: \$3'017.525

Hombres: 53

Salario ordinario promedio: \$3'538.672

Personal Técnico operativo: 286

Mujeres: 34

Salario ordinario promedio: \$1'732.220

Hombres: 252

Salario ordinario promedio: \$2'189.525

Personal operario: 776

Mujeres: 4

Salario ordinario promedio: \$922.627

Hombres: 772

Salario ordinario promedio: \$1'018.060

No tenemos registrados trabajadores pertenecientes a minorías étnicas como negritudes y/o a grupos indígenas. No llevamos a cabo ninguna distinción ni discriminación por razones de raza, credo o filiación política.

Promovemos la seguridad y el bienestar de los trabajadores

El ciento por ciento de los trabajadores están representados en el Comité Paritario de Salud Ocupacional, integrado por seis representantes de los trabajadores y seis representantes de la Empresa.

Así mismo, todos los trabajadores se encuentran representados en el Comité de Acoso Laboral, integrado por dos representantes de los trabajadores y un representante de la Empresa.



Reunión del Comité de Acoso Laboral elegido en octubre de 2009.

El porcentaje de ausentismo para el 2009 fue de 51.099 horas que equivalen al 2,47% del total de horas laborables (contratados laboralmente), es decir, 6.387 días naturales.

0
Accidentes con víctimas
 mortales en 2009

10
Accidentes sin incapacidad
 reportados en 2009

88
Accidentes incapacitantes
 reportados en 2009

Tuvimos cero víctimas mortales por accidentes de trabajo y solo una persona con enfermedad profesional diagnosticada.

Se presentaron 8.840 horas perdidas por accidentes de trabajo (incluidas en las 51.099 horas de ausentismo total, equivalentes a 1.105 días naturales). Los anteriores tiempos contados desde el momento del evento.

La seguridad y la salud de nuestros trabajadores van acompañadas por un conjunto de acciones que se enmarcan en nuestro Programa Integral de Bienestar. Este incluye actividades de capacitación, recreación y deportes para trabajadores, hijos y esposas destinadas a desarrollar hábitos de vida saludable.

Durante el 2009 realizamos:

- Diez horas de charlas de nutrición a 137 personas (trabajadores y esposas) y asesoría personalizada con nutricionista para usuarios del casino.
- Dos jornadas integrales de salud y un Festival de la Salud para trabajadores y sus familias con servicios de ginecología, oftalmología, pediatría y optometría.
- Entrega de 283 kits escolares a hijos de los trabajadores amparados por la Convención Colectiva de Trabajo y que realizan estudios de primaria.
- Becas y auxilios educativos para los trabajadores, sus hijos y esposa o compañera.

Concepto	Cantidad	Valor
Secundaria	461	\$80'675.000
Auxilio Especial	68	\$11'406.388
Universitarias	100	\$119'000.000
Total	629	\$131'258.827



Con la inauguración de la primera unidad de explotación subterránea, MINEROS S.A. asumió un nuevo reto en salud ocupacional.



Colegio San José, ubicado en el campamento de MINEROS S.A.



Contamos con un programa de preparación para el retiro laboral llamado 'Dele Más Vida a los Años', en el que se enseñan conceptos legales y requisitos para la creación de unidades fami y micro empresariales, elaboración de planes de negocio, organización financiera, entre otros, con el fin de contribuir a que tengan nuevas actividades productivas e ingresos una vez se retiren de MINEROS S.A.

Además, tenemos diversos espacios para la práctica del deporte, hábitos de vida saludable y buen uso del tiempo libre, dirigidos a los trabajadores y sus familias. En tal sentido, trabajamos con la Caja de Compensación Comfenalco en programas de entrenamiento físico, club de caminantes, grupo de guitarra, escuela de voleibol y escuela de fútbol.



Jóvenes integrantes del curso de guitarra que se dicta en la sede de Comfenalco de El Bagre para trabajadores de la Empresa, sus hijos y otros familiares.

Desarrollamos, además, las vacaciones recreativas con más de 130 hijos de trabajadores, el programa de artes manuales con sus esposas, talleres de caballitos de palo con los hijos de los trabajadores del corregimiento Bijagual y capacitación a sus esposas, entre otros.

Entre otras actividades resaltamos también la Novena Navideña y el concurso de la Mejor Cuadra, con las familias residentes en nuestro campamento de El Bagre; cele-

bramos el día de la familia y entregamos regalos a niños hasta los 12 años. También desarrollamos nuestras tradicionales celebraciones de días clásicos.



Las esposas de nuestros trabajadores participaron en un curso sobre cómo hacer muñecas de trapo, dictado por la Empresa y Comfenalco.

Voluntariamente nos sometimos a la revisión por un ente externo (ICONTEC) para obtener la certificación en las normas OHSAS 18001, con las cuales se verifica no sólo el cumplimiento mínimo legal, sino además el acogerse a la normatividad internacional que incluye las normas ILO (de la OIT).

Capacitación y desarrollo de los trabajadores

65.619

Horas de capacitación

Apoyamos con un auxilio equivalente al 25% del costo de la matrícula en programas de pregrado y posgrado de libre elección a 29 beneficiarios en 2009, y con el pago del total del costo de matrícula, pasajes y viáticos para

diplomados y especializaciones en temas de interés para la Empresa (seis personas en especializaciones y ocho en diplomados).



Jornada de capacitación de trabajos en altura.

Como aspecto a resaltar, tenemos el inicio durante el 2009 del montaje de un nuevo modelo de competencias y el módulo de administración del liderazgo que incluye desarrollo de carrera y plan de sucesión. Los resultados y aspectos más importantes de estos serán reportados en la próxima Memoria.

Al igual que en otras operaciones, en Mina La Ye la capacitación de los trabajadores es un renglón muy importante para el desarrollo laboral. A nivel operativo, cada trabajador recibió en promedio 200 horas de formación en temas relacionados con seguridad minera, trabajos de alto riesgo y conciencia ambiental.

En oficios calificados, las capacitaciones estuvieron orientadas a temas de electricidad, mecánica, electromecánica, perforación y voladura, sostenimiento minero, transporte y almacenamiento de explosivos, procedimientos seguros con material explosivo, entre otros.

Certificamos en competencias a través del Sena a 32 machineros o perforistas empíricos, quienes desempeñan una importante labor en la mina.

Tipo de personal	Horas de capacitación	Personas asistentes	Horas / empleado
Dirección	3.129	29	107, 90
Jefatura media	5.083	61	83,33
Profesionales y Administrativos	8.527	78	109,32
Técnico operativo	22.970	243	94,52
Operario	42.659	455	93,75

Se presentó una notoria disminución de horas de capacitación respecto al 2008 (82.264), debido principalmente a la reducción de cinco Olimpiadas del Saber.



Capacitación de buzos.



Gracias a la capacitación, los elementos de protección personal son usados adecuadamente en las labores que realizan nuestros trabajadores.

☼☼☼☼☼ Nuestro respeto por los Derechos Humanos (EC7, LA4, HR5, HR6, HR8, HR9)

7



Laboratorio de Metalurgia.



Garantizamos la igualdad de oportunidades

En MINEROS S.A. establecemos criterios sociales, ambientales, de seguridad laboral y de Derechos Humanos para el relacionamiento con nuestros trabajadores, las comunidades locales y para la evaluación y selección de nuestros proveedores/contratistas en las diferentes áreas donde operamos.

Dentro de nuestro ámbito de influencia y actuación, promovemos el respeto de los Derechos Humanos fundamentales, reconocidos internacionalmente, y obramos conforme a las leyes nacionales, observando las normas internacionales aplicables más estrictas y promoviendo los principios del Derecho Internacional.

Aplicamos los Principios Voluntarios relativos a la Seguridad y Derechos Humanos en la extracción de recursos, para evaluar nuestros riesgos y para el establecimiento de relaciones con agentes de seguridad públicos y privados.

En aspectos relativos al trato con los trabajadores y a la generación de empleo en las comunidades locales, facilitamos un entorno de trabajo seguro y saludable, y tomamos medidas adecuadas para prevenir accidentes y lesiones ocasionadas durante nuestra actividad laboral o asociadas.

Garantizamos la no discriminación en el trato con nuestros trabajadores y en los procesos de selección de personal. Además, garantizamos que no se emplee, bien sea directa o indirectamente, mano de obra forzosa o infantil.

Garantizamos condiciones salariales y horarios de trabajo acordes con las reglas de la legislación laboral a nivel nacional. No llevamos a cabo prácticas de contratación irregular o incumplimientos de las obligaciones legales relativas a los derechos laborales y a la seguridad social.



En MINEROS S.A., las mujeres también tienen la oportunidad de desempeñar sus habilidades laborales en roles considerados tradicionalmente masculinos.



En MINEROS S.A. la seguridad y la salud de los trabajadores es prioritaria.



Protegemos el derecho de los trabajadores a constituir las organizaciones que estimen convenientes con sujeción a las normas de cada organización, a afiliarse a ellas, para la protección de sus intereses laborales y otros fines de negociación colectiva, según se establece en la legislación nacional y en los convenios pertinentes de la Organización Internacional del Trabajo.



Luis Manuel Bravo, tesorero; Wilson Prieto, encargado de Secretaría de Organización, y Rodrigo Ulloa, presidente de Sintramienergética, seccional El Bagre.

En caso tal de que lleguemos a realizar actividades en comunidades con presencia de pueblos indígenas, actuamos respetando su dignidad, los Derechos Humanos, integridad de los valores, prácticas e instituciones; fomentamos la conservación de su cultura, conocimientos, prácticas y recursos naturales y evitamos que en el desarrollo de nuestras actividades se incurra en impactos negativos de tipo ambiental, social y cultural.

No existen actividades que de manera específica atenten contra el derecho a la libertad de asociación. Además contamos con mecanismos para su protección, materializados de la siguiente manera:

De los 471 trabajadores beneficiarios de la Convención Colectiva de trabajo para el año 2009, 408 estaban afiliados a la Organización Sindical (86,62%) y 63 eran temporales beneficiarios no afiliados al Sindicato, quienes pagaron el 1% de aporte sindical.

Permitimos y facilitamos a los directivos sindicales desplazarse a los lugares de trabajo remotos para reunirse con los trabajadores, afiliados y no afiliados. Además, entregamos auxilios por valor de \$94'822.800, destinados a mantenimiento de la sede sindical, fiesta del Día del Trabajo, gastos de transportes y auxilios administrativos para la dirigencia sindical, todo ello con el fin de posibilitar la integración de los trabajadores en torno a su Organización.

Pagamos 720 horas de permisos remunerados para cursos sindicales de personal designados por la Organización Sindical, otorgamos 2.112 horas de permisos para los delegados en funciones sindicales ante diversos organismos y dimos 7.032 horas de permisos permanentes para los representantes sindicales y 220 días de permisos para actividades sindicales extraordinarias.

Dentro del proceso de selección, tenemos establecido el mecanismo para la contratación de menores de edad, para el caso de contratos de aprendizaje (estudiantes en práctica), lo cual exige la autorización de padres de familia ante el Ministerio de la Protección Social. Para los contratos de trabajo no vinculamos menores de edad.



Promovemos la igualdad de oportunidades laborales y garantizamos la disponibilidad de recursos para proteger su integridad.

Llevamos a cabo capacitación en Derechos Humanos, sobre todo para áreas críticas.

Veintidós trabajadores del área de Seguridad Física recibieron una actualización en vigilancia y seguridad privada de 50 horas que incluye un módulo de 3 horas en humanidades, Derechos Humanos y legislación aplicable a la seguridad y vigilancia.

En el proceso de inducción a MINEROS S.A. informamos a quienes ingresan acerca del derecho a la libre asociación.

Como parte de nuestro programa de seguridad, todo el personal del área de Protección Integral conoce los Principios Voluntarios en Seguridad y Derechos Humanos, y el compromiso de la Compañía de adherirse a ellos.

Índice de contenido GRI

8





PARÁMETROS GRI		PACTO GLOBAL DE LAS NACIONES UNIDAS		Ubicación	Estatus
Nº GRI	Descripción	Principio Pacto Global	Comentario		
Perfil					
1. Estrategia y Análisis					
1.1	Declaración del máximo responsable de la toma de decisiones de la organización sobre la relevancia de la sostenibilidad para la organización y su estrategia			23-24	●
1.2	Descripción de los principales impactos, riesgos y oportunidades			13-18	●
2. Perfil Organizacional					
2.1	Nombre de la organización			Portada	●
2.2	Principales marcas, productos y/o servicios			13-14	●
2.3	Estructura operativa de la organización			16	●
2.4	Localización de la sede principal de la organización			13	●
2.5	Número de países en los que opera y nombre en los que desarrolla actividades significativas			13-14	●
2.6	Naturaleza de la propiedad y forma jurídica			13-14	●
2.7	Mercados servidos			13-14	●
2.8	Dimensiones de la organización (ventas netas, capitalización total, etc.)			69	●
2.9	Cambios significativos, estructura y propiedad de la organización			14;19	●
2.10	Premios y distinciones			18	●
3. Parámetros de la Memoria					
3.1	Periodo que cubre la Memoria			11	●
3.2	Fecha de la Memoria anterior más reciente			11-12	●
3.3	Ciclo de presentación de Memorias			11-12	●
3.4	Punto de contacto			11-12	●
Alcance y Cobertura de la Memoria					
3.5	Proceso de definición del contenido de la Memoria			11-12	●



PARÁMETROS GRI		PACTO GLOBAL DE LAS NACIONES UNIDAS		Ubicación	Estatus
Nº GRI	Descripción	Principio Pacto Global	Comentario		
3.6	Cobertura de la Memoria			11	●
3.7	Limitaciones del alcance o cobertura de la Memoria			11-12	●
3.8	Base para incluir información en el caso de negocios conjuntos				*
3.9	Técnicas de medición de datos			11-12	●
3.10	Descripción del efecto que pueda tener la reexpresión de información				*
3.11	Cambios significativos respecto del reporte anterior				*
3.12	Tabla con contenido GRI			89-101	●
Verificación					
3.13	Política y práctica actual en relación con la solicitud de verificación externa de la Memoria			11-12	●
4. Gobierno, Compromisos y Participación de los Grupos de Interés					
4.1	Estructura de gobierno de la organización			16-17	●
4.2	Indicar si el presidente del máximo órgano de gobierno ocupa también un cargo ejecutivo			16-17	●
4.3	Independencia de la presidencia			16-17	●
4.4	Independencia de la Junta Directiva			16-17	●
4.5	Vínculo entre la retribución de los miembros del máximo órgano y el desempeño de la organización			16-17	●
4.6	Procedimientos implantados para evitar conflictos de intereses en el máximo órgano de gobierno			16-17	●
4.7	Proceso para determinar las cualificaciones de los miembros de la junta directiva			16-17	●
4.8	Declaración de misión y valores desarrolladas internamente			15	●
4.9	Procesos para identificar los riesgos y compromisos				○
4.10	Procesos para evaluar el desempeño de los miembros de la Junta directiva			16-17	●
Compromiso con iniciativas externas					
4.11	Descripción del uso del principio de precaución				NM

PARÁMETROS GRI		PACTO GLOBAL DE LAS NACIONES UNIDAS		Ubicación	Estatus
Nº GRI	Descripción	Principio Pacto Global	Comentario		
4.12	Principios o programas sociales, ambientales y económicos desarrollados externamente			37-65	●
4.13	Principales asociaciones a las que pertenezca			37-49	●
Participación de los grupos de interés					
4.14	Relación de los grupos de interés que la organización ha incluido			30	●
4.15	Base para la identificación y selección de grupos de interés			30	●
4.16	Participación de los grupos de interés (frecuencia)			25-33	●
4.17	Principales preocupaciones y aspectos de interés identificados			25-33	●
Indicadores de la Dimensión Económica					
	Enfoque de gestión			17-18	●
EC1	Valor económico directo generado y distribuido			69	●
EC2	Consecuencias financieras y otros riesgos y oportunidades debido al cambio climático			60-62	●
EC3	Cobertura de las obligaciones de la organización debidas a programas de beneficios sociales			70-71	●
EC4	Ayudas financieras significativas recibidas de gobiernos		No recibimos ninguna ayuda financiera provenientes de gobiernos.		*
EC5	Rango de las relaciones entre el salario inicial estándar y el salario mínimo local en lugar donde se desarrollen operaciones significativas				NM
MM1	Identificación de las explotaciones donde la contribución a la economía local y el impacto sobre el desarrollo sean significativos y de interés para las partes interesadas y esbozar las políticas de evaluación de este aporte			13-14; 37-49	●
MM2	Valor agregado desglosado por país				*
Presencia en el mercado					
EC6	Política, prácticas y proporción de gasto correspondiente a proveedores locales en lugares donde se desarrollen operaciones significativas			71	●



PARÁMETROS GRI		PACTO GLOBAL DE LAS NACIONES UNIDAS		Ubicación	Estatus
Nº GRI	Descripción	Principio Pacto Global	Comentario		
EC7	Procedimientos para la contratación local y proporción de altos directivos procedentes de la comunidad local en lugares donde se desarrollen operaciones significativas			48;75-83	●
Impactos económicos indirectos					
EC8	Desarrollo e impacto de las inversiones en infraestructuras y los servicios prestados para beneficio público			44	●
EC9	Entendimiento y descripción de los impactos económicos indirectos significativos			35-49; 69-71	●
Indicadores de la Dimensión Ambiental					
	Enfoque de gestión			17-18	●
Materiales					
EN1	Materiales utilizados, por peso o volumen	8	Fomentar iniciativas que promuevan una mayor responsabilidad ambiental.	59	●
EN2	Porcentaje de los materiales utilizados que son valorizados			59	●
Energía					
EN3	Consumo directo de energía desglosado por fuentes primarias	8	Fomentar iniciativas que promuevan una mayor responsabilidad ambiental.	59-60	●
EN4	Consumo indirecto de energía desglosado por fuentes primarias			59-60	●
EN5	Ahorro de energía debido a la conservación y a las mejoras en la eficiencia	8	Fomentar iniciativas que promuevan una mayor responsabilidad ambiental.	60	●
EN6	Iniciativas para proporcionar productos y servicios eficientes en el consumo de energía			60	●
EN7	Iniciativas para reducir el consumo indirecto de energía			60	●

PARÁMETROS GRI		PACTO GLOBAL DE LAS NACIONES UNIDAS		Ubicación	Estatus
Nº GRI	Descripción	Principio Pacto Global	Comentario		
Agua					
EN8	Captación total de agua	8	Fomentar iniciativas que promuevan una mayor responsabilidad ambiental.	60-61	●
EN9	Fuentes de agua que han sido afectadas significativamente por la captación de agua			60-61	●
EN10	Porcentaje y volumen total de agua reciclada y reutilizada			60-61	●
Biodiversidad					
EN11	Descripción de terrenos adyacentes o ubicados dentro de espacios naturales protegidos o de áreas de alta biodiversidad no protegidas	8	Fomentar iniciativas que promuevan una mayor responsabilidad ambiental.	54	●
EN12	Descripción de los impactos más significativos en la biodiversidad en espacios naturales protegidos o en áreas de alta biodiversidad no protegidas			54	●
EN13	Hábitats protegidos o restaurados			54	●
EN14	Estrategias y acciones implantadas y planificadas para la gestión de impactos sobre la biodiversidad			55-59	●
EN15	Número de especies, desglosadas en función de su peligro de extinción, incluidas en la lista roja de la IUCN y en listados nacionales y cuyos hábitats se encuentren en áreas afectadas por las operaciones			58-59	●
Emisiones, vertidos y residuos					
EN16	Emisiones totales, directas e indirectas, de gases de efecto invernadero, en peso	8	Fomentar iniciativas que promuevan una mayor responsabilidad ambiental.	61-62	●
EN17	Otras emisiones indirectas de gases de efecto invernadero, en peso			61-62	●
EN18	Iniciativas para reducir las emisiones de gases de efecto invernadero y las reducciones logradas			62	●
EN19	Emisiones de sustancias destructoras de la capa de ozono, en peso			62	●
EN20	NO, SO y otras emisiones significativas al aire por tipo y peso			62	●
EN21	Vertimiento total de aguas residuales, según su naturaleza y destino			63	●



PARÁMETROS GRI		PACTO GLOBAL DE LAS NACIONES UNIDAS		Ubicación	Estatus
Nº GRI	Descripción	Principio Pacto Global	Comentario		
EN22	Peso total de residuos gestionados, según tipo y método de tratamiento			63-65	●
EN23	Número total y volumen de los derrames accidentales más significativos			65	●
EN24	Peso de los residuos transportados, importados, exportados o tratados que se consideran peligrosos según la clasificación del Convenio de Basilea			63-65	●
EN25	Identificación, tamaño, estado de protección y valor de biodiversidad de recursos hídricos y hábitats relacionados, afectados significativamente por vertidos de agua y aguas de escorrentía			63	●
Productos y Servicios					
EN26	Iniciativas para mitigar los impactos ambientales de los productos y servicios	8	Nuestro producto es el oro. Este es un elemento químico metálico muy estable y no es considerado como peligroso. Por esta razón consideramos que los impactos de este producto y de los servicios que presta, no son significativos para el medio ambiente.		NM
EN27	Porcentaje de productos vendidos, y sus materiales de embalaje, que son recuperados al final de su vida útil, por categorías de productos				*
EN28	Coste de las multas significativas y número de sanciones no monetarias por incumplimiento de la normativa ambiental	8	En 2009 no se registraron multas ni sanciones por incumplimientos de requisitos legales ambientales		
Transporte					
EN29	Impactos ambientales significativos del transporte de productos y otros bienes y materiales utilizados para las actividades de la organización, así como del transporte de personal	8	Fomentar iniciativas que promuevan una mayor responsabilidad ambiental	65	●
General					
EN30	Desglose por tipo del total de gastos e inversiones ambientales			53	●
EN23, Suplemento MM	Extensión total del suelo en propiedad, arrendado o administrado, dedicado a actividades de producción o extracción	8	Fomentar iniciativas que promuevan una mayor responsabilidad ambiental		NM

PARÁMETROS GRI		PACTO GLOBAL DE LAS NACIONES UNIDAS		Ubicación	Estatus
Nº GRI	Descripción	Principio Pacto Global	Comentario		
MM3	Número/porcentaje de explotaciones identificadas como necesitadas de planes de gestión de la biodiversidad, y número/ porcentaje de explotaciones con planes implantados	8	Fomentar iniciativas que promuevan una mayor responsabilidad ambiental	53-58	●
MM4	Porcentaje de productos procedentes de materiales secundarios			63	●
MM5	Descripción de las políticas para evaluar la eco-eficiencia y sostenibilidad de los productos			53-58	●
MM6	Descripción del enfoque adoptado para la gestión de sobrecargas, rocas, colas/residuos y lodos			53-58	●
Prácticas Laborales y Ética del Trabajo					
Empleo					
LA1	Desglose del colectivo de trabajadores por tipo de empleo, por contrato y por región			75	●
LA2	Número total de empleados y rotación media de empleados desglosados por grupos de edad, sexo y región			76	●
LA3	Beneficios sociales para los empleados con jornada completa				NM
Relaciones empresa/ trabajadores					
LA4	Porcentaje de empleados cubiertos por un convenio colectivo	3	Apoyar la libertad de asociación y el reconocimiento efectivo del derecho a la negociación colectiva	84-85	●
LA5	Periodo(s) mínimo(s) de preaviso relativo a cambios organizativos				NM
Salud y seguridad en el trabajo					
LA6	Porcentaje del total de trabajadores que está representado en comités de seguridad y salud conjuntos de dirección-empleados, establecidos para ayudar a controlar y asesorar sobre programas de seguridad y salud en el trabajo			76	●
LA7	Tasas de absentismo, enfermedades profesionales, días perdidos y número de víctimas mortales relacionadas con el trabajo			76	●



PARÁMETROS GRI	PACTO GLOBAL DE LAS NACIONES UNIDAS			Ubicación	Estatus
Nº GRI	Descripción	Principio Pacto Global	Comentario		
LA8	Programas de educación, formación, asesoramiento, prevención y control de riesgos que se apliquen a los trabajadores, a sus familias o a los miembros de la comunidad en relación con enfermedades graves		<p>Para los riesgos laborales como potenciales generadores de enfermedad profesional tenemos los siguientes sistemas de vigilancia (SV) epidemiológica para su seguimiento, control y mejora, con las respectivas mediciones y listado de expuestos:</p> <p>SV para la conservación auditiva</p> <p>SV para prevención de lesiones osteomusculares</p> <p>SV para conservación pulmonar</p> <p>SV para la prevención de contaminación con mercurio</p> <p>SV para caída de alturas</p> <p>SV para conservación visual</p> <p>SV para hipertensión</p>	77-79	●
LA9	Asuntos de salud y seguridad cubiertos en acuerdos formales con sindicatos			76-79	●
MM12	Descripción de criterios utilizados para la identificación, prevención y respuesta a situaciones de emergencia que afecten a los trabajadores, las comunidades locales, o el medio ambiente			79	●
MM13	Número de casos de enfermedades profesionales por tipo. Describir los programas de prevención de enfermedades profesionales			76-78	●
Formación y educación					
LA10	Promedio de horas de formación al año por empleado, desglosado por categoría de empleado			78-79	●
LA11	Programas de gestión de habilidades y de formación continua que fomenten la empleabilidad de los trabajadores y que les apoyen en la gestión del final de sus carreras profesionales			78-79	●
LA12	Porcentaje de empleados que reciben evaluaciones regulares del desempeño y de desarrollo profesional			79	●

PARÁMETROS GRI		PACTO GLOBAL DE LAS NACIONES UNIDAS		Ubicación	Estatus
Nº GRI	Descripción	Principio Pacto Global	Comentario		
Diversidad e igualdad de oportunidades					
LA13	Composición de los órganos de gobierno corporativo y plantilla, desglosado por sexo, grupo de edad, perteneciente a minorías y otros indicadores de diversidad	6	Apoyar la abolición de las prácticas de discriminación en el empleo y ocupación.	76	●
LA14	Relación entre salario base de los hombres con respecto al de las mujeres, desglosado por categoría profesional			76	●
Derechos Humanos					
Prácticas de inversión y abastecimiento					
HR1	Porcentaje y número total de acuerdos de inversión significativos que incluyan cláusulas de Derechos Humanos	1	Apoyamos y respetamos la protección de los Derechos Humanos fundamentales.		*
HR2	Porcentaje de los principales distribuidores y contratistas que han sido objeto de análisis en materia de Derechos Humanos	2	Nos aseguramos de que nuestra Empresa, contratistas y proveedores no son cómplices de la vulneración de los Derechos Humanos.	Ninguno de nuestros contratistas fue objeto de análisis en DDHH, en 2009	
HR3	Total de horas de formación de los empleados sobre políticas y procedimientos relacionados con aquellos aspectos de Derechos Humanos relevantes para sus actividades, incluyendo el porcentaje de empleados formados	6	Apoyamos la abolición de prácticas de discriminación en el empleo y ocupación.	85	●
No discriminación					
HR4	Número total de incidentes de discriminación y medidas adoptadas	2	Nos aseguramos de que nuestra Empresa, contratistas y proveedores no son cómplices de la vulneración de los Derechos Humanos.	83	●
Libertad de asociación y convenios colectivos					
HR5	Actividades de la compañía en las que el derecho a libertad de asociación y de acogerse a convenios colectivos puedan correr importantes riesgos y medidas adoptadas para respaldar estos derechos	3	Apoyamos y respetamos la protección de los Derechos Humanos fundamentales.	83-84	●
Explotación infantil					
HR6	Actividades identificadas que conllevan a un riesgo potencial de incidentes de explotación infantil, y medidas adoptadas para contribuir a su eliminación	5	Apoyamos la erradicación del trabajo infantil.	84	●



PARÁMETROS GRI		PACTO GLOBAL DE LAS NACIONES UNIDAS		Ubicación	Estatus
Nº GRI	Descripción	Principio Pacto Global	Comentario		
Trabajos Forzados					
HR7	Operaciones identificadas como de riesgo significativo de ser origen de episodios de trabajo forzado o no consentido, y medidas adoptadas para contribuir a su eliminación	4	Apoyamos la eliminación de toda forma de trabajo forzoso o realizado bajo coacción		*
Prácticas de seguridad					
HR8	Porcentaje del personal de seguridad que ha sido formado en las políticas o procedimientos de la organización en aspectos de Derechos Humanos relevantes para las actividades			85	●
Derechos de los indígenas					
HR9	Número total de incidentes relacionados con violaciones de los derechos de los indígenas y medidas adoptadas			Durante 2009, no hubo incidentes de violaciones a derechos de indígenas	
Sociedad					
Comunidad					
SO1	Naturaleza, alcance y efectividad de programas y prácticas para evaluar y gestionar los impactos de las operaciones en las comunidades, incluyendo entrada, operación y salida de la empresa			37-49	●
Corrupción					
SO2	Porcentaje y número de unidades de negocio analizadas con respecto a riesgos relacionados con la corrupción	10	Trabajamos en contra de la corrupción en todas sus formas, incluidas la extorsión y el soborno.		○
SO3	Porcentaje de empleados formados en las políticas y procedimientos anti-corrupción de la organización				○
SO4	Medidas tomadas en respuesta a incidentes de corrupción			En 2009 no se presentó ningún incidente	
Política Pública					
SO5	Posición en las políticas públicas y participación en el desarrollo de las mismas y de actividades de “lobbying”				NM

PARÁMETROS GRI		PACTO GLOBAL DE LAS NACIONES UNIDAS		Ubicación	Estatus
Nº GRI	Descripción	Principio Pacto Global	Comentario		
SO6	Valor total de las aportaciones financieras y en especie a partidos políticos o a instituciones relacionadas, por países			MINEROS S.A. no financia campañas ni partidos políticos	
Comportamiento de competencia desleal					
SO7	Número total de acciones por causas relacionadas con prácticas monopolísticas y contra la libre competencia, y sus resultados			En 2009 no se presentaron acusaciones por prácticas monopolísticas	
Cumplimiento normativo					
SO8	Valor monetario de sanciones y multas significativas y número total de sanciones no monetarias derivadas del incumplimiento de las leyes y regulaciones	1		No se presentaron multas por incumplimiento normativo	
MM7	Descripción de los incidentes significativos que afecten a las comunidades durante el periodo cubierto por la Memoria, y los recursos dedicados a la solución de esos incidentes y sus resultados	2		No se presentaron incidentes significativos con las comunidades	
MM8	Descripción de programas dirigidos a la minería artesanal y a pequeña escala (MPE) desarrollados en las áreas de actividad en los que haya participado la organización informante			35-49	●
MM9	Descripción de las políticas y actuaciones de reasentamiento				*
MM10	Número o porcentaje de explotaciones con planes de cierre, que incluyan los aspectos sociales, ambientales y económicos. Descripción de la política de la empresa, procesos de fortalecimiento del compromiso con las partes interesadas, la periodicidad de revisión del plan y la cantidad y el tipo de provisiones financieras para el cierre				*
MM11	Descripción de los procesos utilizados para identificar los derechos sobre el suelo y los derechos consuetudinarios de las comunidades locales, incluidos los de los pueblos indígenas, y los medios utilizados para la resolución de conflictos			48-49	●



PARÁMETROS GRI	PACTO GLOBAL DE LAS NACIONES UNIDAS			Ubicación	Estatus
Nº GRI	Descripción	Principio Pacto Global	Comentario		
Responsabilidad sobre productos					
Salud y seguridad del cliente					
PR1	Fases del ciclo de vida de los productos y servicios en las que se evalúan, los impactos de los mismos en la salud y seguridad de los clientes, y porcentaje de categorías de productos y servicios significativos sujetos a tales procedimientos de evaluación				*
PR2	Fases del ciclo de vida de los productos y servicios en las que se evalúan, para en su caso ser mejorados, los impactos de los mismos en la salud y seguridad de los clientes, y porcentaje de categorías de productos y servicios significativos sujetos a tales procedimientos de evaluación				*
Etiquetado de Productos y Servicios					
PR3	Tipos de información sobre los productos y servicios que son requeridos por los procedimientos en vigor y la normativa, y porcentaje de productos y servicios sujetos a tales requerimientos informativos				*
PR4	Número total de incumplimientos de la regulación y de los códigos voluntarios relativos a la información y al etiquetado de los productos y servicios, distribuidos en función del tipo de resultado de dichos incidentes				*
PR5	Prácticas con respecto a la satisfacción del cliente, incluyendo los resultados de los estudios de satisfacción del cliente			33	●
Comunicaciones de marketing					
PR6	Programas de cumplimiento de las leyes o adhesión a estándares y códigos voluntarios mencionados en comunicaciones de marketing, incluidos la publicidad, otras actividades promocionales y los patrocinios				*
PR7	Número total de incidentes fruto del incumplimiento de las regulaciones relativas a las comunicaciones de marketing, incluyendo la publicidad, la promoción y el patrocinio, distribuidos en función del tipo de resultado de dichos incidentes				*

PARÁMETROS GRI		PACTO GLOBAL DE LAS NACIONES UNIDAS		Ubicación	Estatus
Nº GRI	Descripción	Principio Pacto Global	Comentario		
Privacidad del cliente					
PR8	Número total de reclamaciones debidamente fundamentadas en relación con el respeto a la privacidad y la fuga de datos personales de clientes			En 2009 no se presentó ninguna queja De los clientes por fuga de datos o irrespeto a la privacidad	
Cumplimiento normativo					
PR9	Coste de aquellas multas significativas fruto del incumplimiento de la normativa en relación con el suministro y el uso de productos y servicios de la organización			En 2009 no hubo ninguna multa por incumplimiento de normativa en la entrega del producto	

Convenciones usadas en la casilla "Estatus"	
●	Totalmente reportado
◐	Parcialmente reportado
*	No aplica
○	No reportado
NM	No material

· · · · · Su opinión es importante

9



Draga de cucharas.

Su opinión es importante

La Memoria de Sostenibilidad es un medio de comunicación entre MINEROS S.A. y los grupos de interés. Por esta razón, es muy importante que usted nos cuente su opinión acerca de este informe; esto nos permitirá mejorar cada vez más su contenido, estructura y lenguaje.

1. ¿A cuál grupo de interés pertenece? Marque con una X.

Accionista	
Trabajador y sindicato	
Gobierno	
Comunidad	
Asociación gremial	
Cliente	
Proveedor	
Contratista	
Tercer sector	
Medio de comunicación	
Otro. ¿Cuál?	

2. ¿Cómo calificaría las siguientes características de la Memoria de Sostenibilidad 2009? Utilice la escala de 1 a 5, donde 1 es muy malo y 5 es excelente.

Aspecto	1	2	3	4	5
Apariencia visual/formato					
Organización/distribución de datos					
Información exhaustiva					
Transparencia al comunicar la información					
Información clara y fácil de entender					
Credibilidad y confiabilidad de la información comunicada					

3. En su opinión, ¿cuáles son los asuntos más importantes que se deben comunicar en la Memoria de Sostenibilidad anual? Utilice la escala de 1 a 5, donde 1 es muy malo y 5 es excelente.

Aspecto	1	2	3	4	5
Impacto económico					
Relación con los colaboradores					
Capacitación y educación					
Beneficios para los colaboradores					
Diversidad e igualdad de oportunidades					
Relación con los proveedores y contratistas					
Relación con los clientes					
Derechos Humanos					
Relación con las autoridades					
Relación con las comunidades locales					
Inversión en proyectos sociales					
Biodiversidad					
Uso de la energía					
Uso del agua y aguas residuales					
Gases de efecto invernadero					
Administración de desechos					
Impacto medioambiental					

4. ¿Hay algún asunto en la Memoria de Sostenibilidad que usted considere importante y que no se haya incluido?

5. Con respecto a los temas mencionados anteriormente, ¿hay alguno con el que no esté satisfecho?, ¿Cuál y por qué?

6. ¿Tiene alguna sugerencia o comentario sobre nuestra Memoria de Sostenibilidad 2009?



Memoria de SOSTENIBILIDAD 2009



Certificado N° SC 901-1-2-3
Certificado N° SC 4934-1



Certificado N° SA 200-1



Certificado N° OS 173-1



Medellín, Colombia.

Cra. 43A #14-109 Edificio NovaTempo, piso 6

Apartado Aéreo 51763

Teléfono (57) (4) 2 66 57 57

Fax (57) (4) 268 28 58

E-mail: gerencia@mineros.com.co



www.mineros.com.co