

은행사회공헌활동보고서 2009



COPORATE CITIZENSHIP REPORT

2010. 6.

한국산업은행

CONTENTS

I. 은행 소개	1
II. UN Global Compact 10대 원칙지지 성명	2
III. Zoom-in	3
IV. 사회 공헌	4
V. 환경 경영	7
VI. 윤리 경영	8
VII. 인권 및 노동	9

국민과 함께 성장하는 따뜻한 은행, 한국산업은행

지난 반세기 동안 국가경제 성장 견인과 금융산업발전을 선도해 온 산업은행은 이익의 일부를 사회에 환원하는 동시에 임직원들의 사랑나눔 실천으로 "더불어 사는 아름다운 사회"를 만들고자 노력해 왔습니다.

지친 나그네에게 따뜻한 밥과 잠자리를 선뜻 내주던 우리의 옛 선인들처럼 나눔 정신 실천으로 어려운 분들에게 희망과 용기를 드리고 미래를 꿈꾸게 하는데 협조하는 은행이 되고자 합니다.

주요 사회책임경영 정량성과

분류	항목	'07	'08	'09
경제	자산총계(조원)	122	157	122
	영업수익(억원)	125,787	441,310	276,823
	영업이익(억원)	11,417	8,901	58
	당기 순이익(억원)	20,476	3,503	7,611
	법인세 비용(억원)	5,586	223	377
	신용등급	Moody's	Aa3	Aa3
		S&P	A	A
		Fitch	A+	A+
윤리	1인당 윤리교육시간	13	14	7
	윤리교육 개최 횟수	13	14	22
고객만족	고객만족도 (100점 만점)	87	90	91
사회공헌	자원봉사자 수(명)	997	620	3,577
	사회공헌활동총투자금액(억원)	76	73	1,197
	전담직원수 (명)	3	3	3

CEO	민유성
본점 소재지	서울시 영등포구 여의도동 16-3
영업점 규모	58개 (해외지점 7개, 해외법인 5개 포함)
설립연도	1954년 4월 1일
임직원수	2,524 명



UN Global Compact 10대 원칙지지 성명

최근 기업의 역할과 영향력이 점차 증대됨에 따라 기업이 영리를 추구하는 동시에 국민 복지 향상에 힘써야 한다는 요구가 높아지면서, 많은 기업들이 기존의 경제적·윤리적 책임뿐만 아니라 사회공헌활동에 많은 노력을 기울이고 있습니다. 더불어 사는 사회를 위한 활동은 사회의 일원으로서 해야 할 책무이며, 또한 기업이 속한 사회의 건전한 발전은 궁극적으로는 기업발전의 토대이기에 “사회책임경영”은 중요한 경영활동으로서 키워나가야 합니다.

저희 한국산업은행은 Global Standard에 부응하기 위해 지속적인 관심을 기울이고 있으며, 단순한 일회성 이벤트 차원의 정책이 아니라 지속적이고 장기적인 사회적 투자 차원에서 ‘사회책임경영’을 전개하고자 노력하고 있습니다.

이러한 맥락에서 당행은 지난 2007년 6월 1일, UN Global Compact에 가입한 이래, UN Global Compact에서 선정한 4대 분야 (인권, 노동, 환경, 반부패) 10대 핵심 원칙을 준수하고, 나아가 동 원칙을 사회 전반에 널리 홍보하고자 적극적으로 노력하고 있습니다. 앞으로도 UN Global Compact의 다양한 활동에 대한 전폭적인 지지와 함께 10대 원칙 이행에 최선을 다할 것입니다.

또한 저희 한국산업은행은 환경 보호, 기후변화 대응, 지역사회 개발, 사회책임투자 등 당행의 사회책임경영 활동 범위를 지속적으로 확대하고, 한국을 대표하는 선도은행으로서 그 역할과 책임을 충실히 수행하여 국가 경제와 사회 발전에 기여함으로써, 고객과 국민으로부터 신뢰를 받을 수 있도록 더욱 노력하겠습니다.



한 국 산 업 은 행 장
민 유 성

일자리 창출 프로그램 운영

산업은행은 “저소득층 자립지원 및 청년실업해소, 중소기업 인력난 해소”를 목표로 산은사랑나눔 재단을 통하여 “희망의 디딤돌 - 기능사 양성사업”을 진행하고 있습니다. 2009년 8월 42명의 첫 수료생들을 배출하였고, 이중 27명을 취업에 성공시키는 등 청년일자리 창출에 많은 노력을 기울이고 있습니다. 이 사업은 반도체 표면처리, 특수용접, 전기제어 3개 부문에 대하여 6개월간 교육을 실시한 후 중소기업 취업을 지원하는 고용 연계형 프로그램으로 산업은행은 앞으로도 계속 이 프로그램을 통해 심각해져가는 청년실업 및 중소기업 인력난 해소에 크게 노력할 것입니다.



희망의 디딤돌 제1기 수료식



희망의 디딤돌 제2기 협약식



취업캠프

헤비타트를 통한 희망의 집짓기 운동 전개

산업은행은 열악한 주거환경과 무주택으로 신음하는 가정들에게 아담한 보금자리를 만들어 주고자 “희망의 집짓기” 운동을 시작하였습니다. 이번 활동은 2009년 10월 산은금융그룹 출범에 따른 그룹 공동 사회공헌활동으로 진행되었으며, 경기도 화성에서 그룹 소속 5개사의 임직원 100여명과 일반 자원봉사자들이 소중한 땀방울을 흘렸습니다. 2009년을 시작으로 산업은행은 매년 그룹차원의 사회 공헌활동을 지속적으로 진행할 예정입니다.

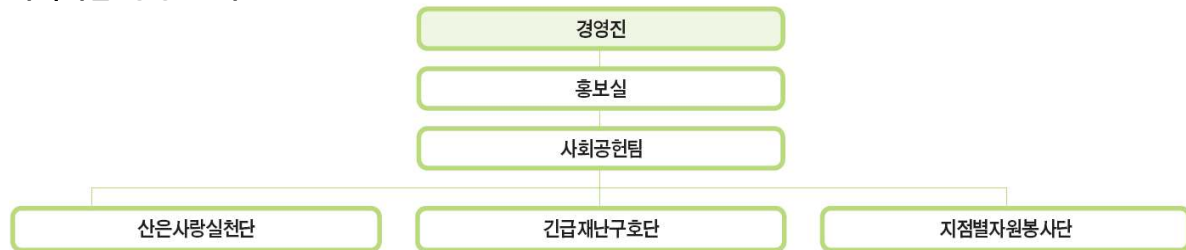


희망의 집짓기

비전 및 전략

산업은행은 이웃과 함께 지속적으로 성장·발전하는 따뜻한 은행, 한국을 대표하는 Global CIB가 되고자 기업의 사회책임을 다하고 있습니다. 이를 위하여 사회공헌 전담조직을 설치하여 4개의 특화된 분야(이웃, 문화, 교육, 농촌)에서 사랑 나눔 활동을 펼치고 있으며, 저소득 소외계층을 위하여 2007년 공익재단인 '산은사랑나눔재단'을 설립하여 활동하고 있습니다.

사회책임 경영 조직



분야별 주요 활동

(단위 : 억원, 명)

분 야	주요 프로그램	지원금액	자원봉사 참여인수
지역사회 · 공익	<ul style="list-style-type: none"> • 독거노인, 홀리스 등 불우이웃 돕기 • 사랑의 김장 나누기 • 희망의 집짓기 해비타트 활동 • 미소금융중앙재단 앞 기부 • 산은사랑나눔재단 앞 출연 등 	1,177	1,241
학술 · 교육	<ul style="list-style-type: none"> • 산은장학금 및 산학연구기금 기부 • 초·중·고 방문 경제교육 • 도서벽지어린이 서울 초청 • 학술단체 후원 	4	45
환경	<ul style="list-style-type: none"> • 백두대간 자연정화 활동 	-	2,272
문화 · 예술 · 스포츠	<ul style="list-style-type: none"> • 찾아가는 음악회 등 각종 문화공연 및 마라톤 대회 지원 	16	17
글로벌	<ul style="list-style-type: none"> • 재외동포 장학금 지원 및 중국 장애인 학교 지원, 한글학교 봉사 등 	0.1	2
총 계		1,197	3,577

지역사회 · 공익부문

산업은행은 연간 4회 이상 무의탁독거노인 등 온정이 필요한 이웃에게 위문품을 전달하고 장애우 및 결손가정 어린이들을 방문하는 사랑나누기 캠페인을 벌이고 있습니다. 특히 명절 전에는 산업은행 임직원들이 관내 무의탁 독거노인 등을 방문하여 쌀 등 생필품을 전달하고 어르신들의 이야기 벗이 되어주는 활동을 하고 있으며, 겨울의 문턱 11월에는 산업은행 본점 앞에서 임직원 및 다문화 가정 주부 등 600여명이 참석하여 소년소녀 가장, 장애우 가정 등 사랑이 필요한 이웃들에게 손수 1만포기의 김장을 담가 전달하는 사랑실천 운동을 전개하고 있습니다.

학술 · 교육부문

산업은행은 학생들의 학업 중도포기를 사전에 방지하고자 2006년부터 시작된 산은 장학금제도를 통하여 현재 310여명의 초·중·고 학생들에게 고등학교 졸업 때까지 매월 학자금 및 생활보조비 등을 지원하고 있으며 동시에 연1회 진행하는 산업 시찰 프로그램을 통하여 진로탐색 및 긍정적 직업관 형성의 기회를 갖도록 하고 있습니다. 이외에도 '산은사랑나눔재단'을 통하여 새터민 장학금, 재외동포 장학금 등을 운영하고 있습니다. 산업은행은 2001년부터 9년간 매년 도서벽지 어린이들을 초청하여 서울문화체험 기회를 마련하는 등 꿈나무들에게 미래를 꿈꿀 수 있는 기회를 제공하고 있으며, 또한 전국 각 지점을 통하여 해당지역 학교를 방문, 경제교육을 실시하고 있는 등 건강하고 희망찬 대한민국을 만들어 가는데 일조하고 있습니다.



산은장학생



경제교육

환경부문

산업은행은 환경경영 실천의 일환으로 백두대간 쓰레기 수거 활동을 매년 실시하고 있으며, 전국 영업점에서는 매월 주변 환경정화운동을 펼치는 등 지역밀착형 환경보전 사업을 지속적으로 전개하고 있습니다. 또한 점심시간과 업무종료 이후에는 건물 내 자동 일괄 소등제 실시 등으로 에너지 절약을 실천하고 있습니다.

문화 · 예술 · 스포츠 부문

산업은행은 문화예술 인구의 저변확대를 위해 범국민적인 메세나 운동에 적극 참여하여 각종 문화 예술분야의 지원사업은 물론 매년 5~6개의 클래식 공연과 뮤지컬공연 협찬 및 고유의 창작공연 활동을 지원하고 있습니다. 또한 산업은행은 일반 대중에게 수준 높은 문화예술을 접할 기회를 제공하고자 매년 본점에 전시공간을 마련하여 작가들의 해설을 곁들인 미술 전시회를 개최하고 있습니다.

글로벌 부문

산업은행은 '산은사랑나눔재단'을 통하여 중국에 거주하는 재외동포 대학생들에게 매년 장학금을 지급하고 있습니다. 또한 베이징지점, 선양사무소 등 중국지점에서는 직원들이 월급의 일정금액을 모아 현지 장애인 학교 및 조선족 학생들을 후원하고 있으며, 주말에는 한글학교에서 우리나라의 역사를 가르치는 등 산업은행의 사랑 실천은 지구촌 곳곳에서 이루어지고 있습니다.

공익 추구

산업은행은 윤리경영과 사회적 책임의 중요성을 인식하고 공익을 창출할 수 있는 "산은 SRI 좋은 세상 만들기 펀드"를 운영하고 있습니다. SRI (Socially Responsible Investment) 펀드는 사회적 책임을 다하는 기업이 더 높은 지속가능성을 가질 뿐만 아니라 투자자에게 장기적으로 우수한 수익을 가져다준다는 투자철학을 가지고 있는 펀드입니다. 산업은행이 판매하고 계열사인 산은자산운용이 운용중인 이 펀드는 IPS (산업정책연구원)의 SRI 기준에 의거, 환경·사회·경제적 책임을 다하는 기업에 주로 투자하여 우수한 성과를 거두고 있으며, 펀드 보수의 일부를 사회공헌활동에 기부하고 있습니다. 그 결과 매경·제로인 한국펀드대상 특별상을 수상하는 등 투자성과 뿐만 아니라 그 철학도 주목받고 있습니다.

금융소외계층 지원

2009년 산업은행은 서민금융기관의 마이크로크레딧 사업 등을 위해 1,140억원을 출연하였습니다. 특히, 사회연대은행과 연계하여 진행 중인 "산은창업지원기금"은 연2%의 금리로 1인당 최고 2천만원까지 지원하며 2005년부터 5년간 총21억원 규모로 89명의 창업을 지원한 바 있습니다.



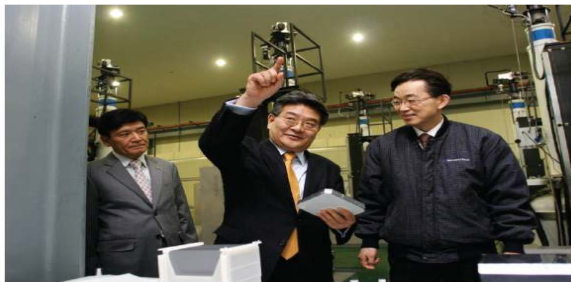
산은창업지원기금 협약식



"장금이네" 창업지원

중소기업 지원

산업은행은 경기회복촉진, 성장잠재력 확대 등을 위하여 6개 전략부문(녹색 산업 육성, 성장동력 확충, 서비스 산업 지원, 경쟁력 강화 지원, 지역 경제 활성화 지원, 사회 책임 지원)에 중소기업 전용 특별 자금을 운용하는 등 중소기업지원 확대를 통한 시장안전판 역할을 수행하고 있으며, 실물 경기침체로 자금애로를 겪고 있는 중소기업에 대하여 대출금상환유예 및 절차간소화, 금융애로 상담 창구 운영 등으로 자금애로해소에 많은 도움을 주고 있습니다. 특히, 국내 은행 중 유일하게 300억원 규모의 벤처기업용 긴급운영자금을 운용하여 미래 신성장동력산업인 Green 및 IT분야에서의 경제위기 극복과 장기적인 국가성장잠재력 확충에 앞장서고 있습니다.



중소기업 애로사항 점검



중소기업금융 애로상담반 운영

비전 및 전략

산업은행은 환경오염으로 인한 지구온난화 방지와 생태환경 보호를 중요한 경영전략의 하나로 삼고 있습니다. 이에 환경·에너지 분야에서 공공적 금융역할을 강화하고자 신재생에너지 개발(생산)기업, 에너지 효율향상 및 에너지절약·이용합리화 기업 등 환경 친화적 사업을 영위하는 기업을 대상으로 녹색산업 육성자금을 지원하고 있는 등 친환경경영정책을 펼치고 있습니다. 또한 지속적으로 강도 높은 에너지 절약활동으로 환경보호는 물론 실질적인 경비절감으로 수익성향상의 효과를 거두고 있습니다.

에너지 절감 및 온실가스 절감을 위한 노력

산업은행은 에너지 소비를 줄이고 지구온난화를 방지하기 위한 활동을 실천하고 있습니다. 전력, 수자원, 유류 사용 등의 절감을 통하여 녹색경영의 기반을 만들어가고 있습니다.

구 분	내 용
전력사용량 절감	<ul style="list-style-type: none"> • 중식 및 퇴근시간 이후 일괄소등 • LED 등 설치 • 엘리베이터 제한운행 • 자판기에 전원차단용 타이머 부착으로 근무 종료이후 및 휴일 전원차단 • 지하주차장 전등 소비전력 관리철저 (오후 7시 이후 70% 소등, 12시 이후 90% 소등) • 화장실 센서등 설치 • 쿨비즈 운동 시행(반팔 티셔츠 착용) • 심야전력을 이용한 빙축열 냉방기 운영 • 흡수식 냉방기 설치로 냉방전력 절감
수돗물 절약	<ul style="list-style-type: none"> • 세면대 절수형 수전 설치 • 세면대 수압조절로 사용량 절감 • 중소시설을 이용한 수돗물 재활용 • 화장실 절수기 설치
승용차 운행제한 실시로 에너지 절감	<ul style="list-style-type: none"> • 직원차량 요일제 시행 및 위반차량 제재 • 직원카풀 및 경차이용 권장 • 외부차량 5부제 실시
자전거타기 활성화 및 대중교통이용 촉진	<ul style="list-style-type: none"> • 자전거 주차시설 확대 설치

친환경제품 사용

산업은행은 사무용품의 친환경 제품구매로 환경영향을 최소화하기 위해 노력하고 있습니다.

품 목	수 량	금액(백만원)
프린터	120	50
토너	507	90
합계	627	140

비전 및 전략

산업은행은 윤리를 경영활동의 최우선 가치로 삼아 임직원 모두가 각자의 직무를 공정하고 투명하게 처리하고 고객에게 최상의 서비스를 제공하며, 불공정하거나 불합리한 금융제도와 관행의 개선을 통한 윤리·정도경영을 적극 실천하고 있습니다. 전담조직인 '윤리준법실'에서 법규준수 등 준법교육과 연계하여 효율적인 내부통제체제를 구축 운영하고 윤리의식 제고를 위한 다양한 프로그램을 시행하고 있습니다.

윤리경영 실천 프로그램 및 제도

구 분		내 용
제 도	윤리현장	은행의 비전달성을 위한 윤리적 아념
	윤리행동강령	이해관계자별 윤리적 아념을 실천하기 위한 행동규범
	임원직무 청렴계약제도	높은 청렴성 유지와 윤리경영 실천의지를 반영
	유가증권 매매계좌 신고제도	직무관련 정보를 이용한 불공정 거래행위 예방
	내부고발제도	임직원들이 제반 법규 등을 위반한 경우 제보
	클린카드제도	예산집행의 투명성을 확보하고 불간전 업종 등 부적절한 집행을 사전에 차단
프 로 그 램	평가 및 보상제도	윤리경영부문에 대한 부점평가 실시와 개인 표창, 우수부점 포상금 지급 등 우수사례에 평가보상 실시
	준법감시 교육	전직원 대상으로 월 1회 윤리경영 및 준법 교육 실시
	준법서약서	윤리규범 준수하고 실천할 것을 서약(신입직원에 대하여는 윤리교육 실시후 서약서 제출)
	CLEAN 신고센터	부득이하게 금품, 향음 등을 받게된 경우 신고 (신고된 금품을 사회공헌 활동에 사용)
	선물 안주조 안받기 캠페인	명절 및 연말연시 등 취약시기에 윤리의식 제고 캠페인 실시
	윤리상담실 및 사이버 신고	임직원의 윤리적 갈등에 대한 상담 및 제보
	기타	이해상충방지 상담·자문 및 현장 준법지원센터 등 현장 중심의 다양한 윤리경영 실천활동을 실시

법규준수

산업은행은 임직원의 엄격한 도덕성과 신뢰성이 은행 발전의 필수적인 요소임을 감안하여 자발적인 내부통제장치로서 준법감시제도를 갖추고 있습니다. 혐의거래 모니터링 시스템을 구축·운영하고 있으며, 매월 준법감시교육 및 준법감시 체크 리스트 점검 등을 통하여 임직원들이 업무수행에 있어 선량한 관리자로서 법규에서 정하는 기준, 절차를 충실히 준수할 수 있도록 노력하고 있습니다. 또한 법규 준수 등을 위한 영업점 방문 교육과 업무 담당자 집합 교육을 수시로 실시하고 있습니다.

이러한 노력을 통해 국민권익위원회가 주관하는 "2009년 공공기관 청렴도 측정"에서 측정 대상기관 474개 기관 중 2위를 차지하는 등 최상위 등급의 청렴도를 지속적으로 유지하고 있으며, 향후에도 공정거래 자율준수 프로그램을 도입하는 등 선도적인 윤리경영 실천 활동을 강화하고자 합니다.

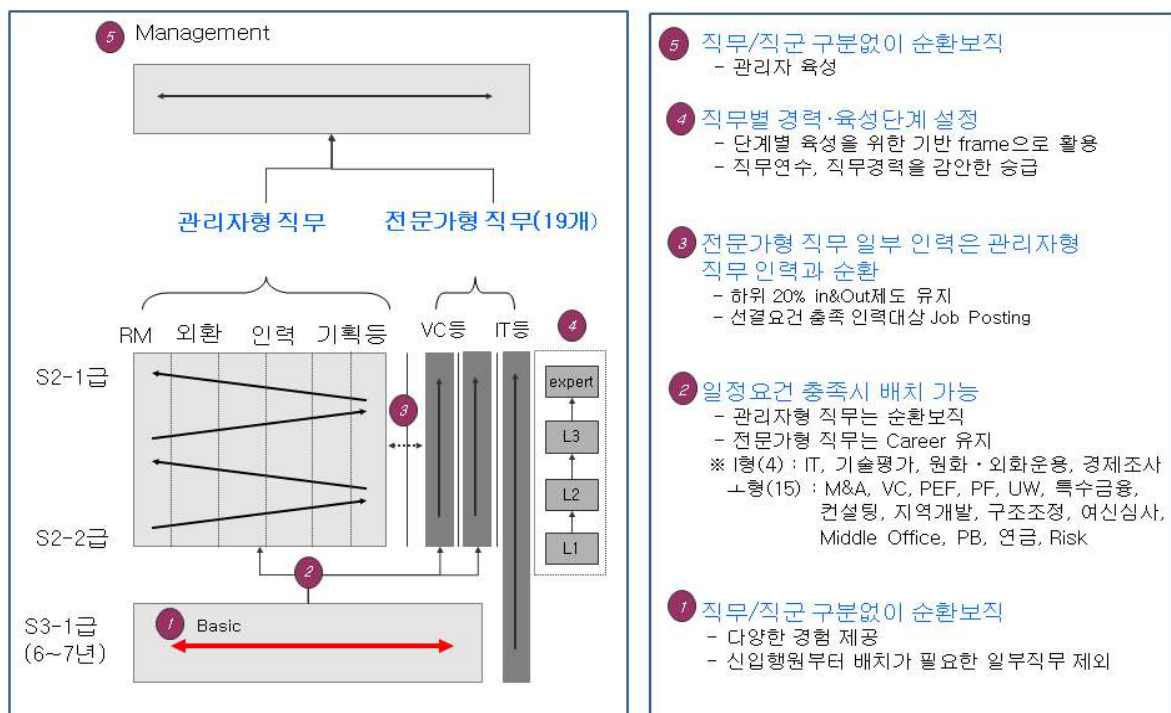
인권 및 모성보호

- 직원자녀 보육시설 운영 유지 및 자녀 학자금 지원

구 분	주 요 내 용
직장보육시설	- KDB 꿈나무 어린이집 (한국정책금융공사 1층, 규모 94평, 보육교사 9명, 조리사 1명 배치)
보육지원비	- 미취학자녀 1인당 월15만원 지원 (직장보육시설 이용시 제외)
자녀 학자금 지원	- 중고생 학자금 지원

고용 및 업무상 차별금지 관련 제도 운영현황

- 열린 채용 실시 : 학력, 전공, 연령, 성별에 따른 차별 없는 채용 진행
- CDP 및 행내 공모제 운영을 통한 업무상 차별적 요인 배제
 - CDP (Career Development Program) 시행 : 직무특성을 기초로 전문가형 및 관리자형으로 직무 재분류



사내공모제 실시

- 취지 : 중요 직위 및 직무별 직원 선발시 내부 공개 공모 제도를 통한 우수인력 선발
- 시기 필요시 수시 공모

결사의 자유와 단체교섭 권리보장제도 운영 또는 지원현황

구 분	주 요 내 용
노동조합	- 금융노조 산하 산업은행 지부 노동조합이 결성되어 자주적인 운영 실시
단체교섭	- 헌법상 보장된 단체교섭권 및 ‘노동조합및노동관계조정법’에 의해 매년 노동조합과 조합원의 근로조건 개선에 관해 단체교섭을 실시
노사협의회	- ‘근로자참여및협력증진에관한법률’에 의거 노사 대표자로 구성된 노사협의회가 별도로 조직되어 분기별 개최를 통해 협력적 노사관계 형성을 지원

강제노동 배제 제도 운영현황

- 정시근무 권고 및 초과근무에 대한 시간외수당 · 보상휴가 제도 운영

구 분	보 상 내 용
18:30 이후	- 시간외 근무수당 지급 (개인 선택시 보상휴가 부여)

- 모성보호관련 휴가 휴직제도 운영

구 분	보 상 내 용	허 용 일 수
출산휴가	- 자녀 출산시 (임신4개월 이상 유산 및 사산)	110일 (산전/산후 포함)
	- 임신 4개월 미만	7일 이내
육아휴직	- 여직원이 자녀를 출산하는 때	2년 이내 (1회에 한해 분할사용 가능함)
	- 생후 3년 미만 영아 입양시	
기타휴직	- 불임치료를 위한 때	1년 이내
	- 가족간호를 위한 때	1년 이내