

LAGUNA AGRICOLA MECANICA

S.A. DE C.V.

Blvd. Periférico Raúl López Sánchez No. 10575 Pte.

Fracc. El Roble 1

Torreón, Coah. , México

Distribuidor John Deere



Informe de Comunicación sobre el Progreso



CoP 2013

INDICE

1. Mensaje del Director Administrativo
2. Nuestra Compañía
3. Estructura Organizacional
4. Misión, Visión y Valores
5. Ejes ó Líneas del Pacto
6. Derechos Humanos
7. Estándares Laborales
8. Medio Ambiente
9. Anticorrupción
10. Medición de Resultados
11. Conclusiones

1.- Mensaje del Director Administrativo

En Laguna Agrícola Mecánica, S.A. de C.V. la Responsabilidad Social implica el fiel cumplimiento de los Ejes que traza el Pacto en sus 10 Principios elementales, mismos que nos hemos comprometido a cumplir éticamente.

Nuestro Capital Humano se siente altamente motivado que la Empresa participe como integrante de este Pacto de Sustentabilidad enfocado a la preservación del Medio Ambiente y el enaltecimiento del valor que tiene el Ser Humano.

Por primera ocasión les presentamos un resumen de las acciones y eventos realizados durante este Ejercicio 2013, en cada uno de los principios que fundamentan el Pacto.

Expresamos nuestro compromiso de seguir mejorando Resultados en base a las acciones que emprenderemos para enriquecer la filosofía que conlleva este proyecto.

Como Representante de la Empresa, me es muy satisfactorio y grato compartir nuestros ideales con el selecto grupo que se ha formado para la realización de este Pacto.

Aprovecho para felicitar muy cordialmente a los Representantes de este tan valioso Pacto Mundial de las Naciones Unidas.

Atentamente

José Otilio Montelongo Suárez
Director Administrativo

2.- Nuestra Compañía

Laguna Agrícola Mecánica S.A. de C.V. (LAMSA) fue fundada en 1955 ante la necesidad que el campo mexicano se tecnificara con Maquinaria Agrícola de la más alta calidad. Desde entonces LAMSA es un importante Distribuidor de la prestigiada marca John Deere, atendiendo como zona de influencia los Estados de Coahuila, Durango y Zacatecas.

Siguiendo la Filosofía Internacional de John Deere, LAMSA respalda con refacciones y servicio todos los productos que distribuye, asegurando así una óptima operación y productividad en beneficio de los consumidores finales.

LAMSA ha sido y sigue siendo un importante impulsor para que Agricultores y Ganaderos del Centro-Norte de México adopten mejores prácticas agrícolas, permitiéndoles competir globalmente.

Siempre atentos a la conservación de los recursos de nuestro planeta, en LAMSA hemos creado la Línea de Sistemas de Riego, ofreciendo asesoría, diseño, venta, instalación y servicio de todo tipo de Sistemas de Riego, los más eficientes a nivel mundial, logrando así que se produzcan mayores y mejores cosechas con un mínimo de agua. Cumpliendo así con un compromiso en beneficio de toda la Sociedad.

LAMSA cuenta con otras líneas de venta, que se complementan perfectamente con la actividad de sus Clientes, como son: Semillas para Siembra, Fertilizantes, Motocicletas y Ferretería.

"LAMSA: Una larga historia, una actitud joven, un futuro promisorio."

PRODUCTOS Y SERVICIOS INTEGRALES PARA EL CAMPO CON TECNOLOGÍA DE PUNTA.

Con el respaldo de



JOHN DEERE

MAQUINARIA TEL. 747-31-20

COSECHADORA AUTOPROPULSADA MOD. 7250, 7350

- Motor diesel de 6 cilindros.
- Tubo descarga gira 200°.
- Cabina equipada y marcadores digitales.
- Cabezales de 4 y 6 surcos.
- Dirección hidrostática.
- Eje trasero ajustable.



NUEVO TELEHANDLER **d DIECI**

- Más versátil.
- Más Veloz.
- Más compacto.
- Respuesta inmediata en cargador telescópico.
- Con cilindro cargador garantizado por 30 años.
- Equipado con llantas industriales.
- Con el mejor precio del mercado.



SEGADORA AUTOPROPULSADA MOD. 4995

- Motor de 6 cilindros.
- Cabina presurizada y marcadores digitales.
- Cabezal de corte de 4.2 mts. de disco.
- Dirección hidrostática.



REFACCIONES TEL. 747-31-30

Asegúrese de usar Refacciones Genuinas John Deere
Porque así conserva la garantía y extiende
la vida de su maquinaria



SERVICIO TEL. 747-31-10

TÉCNICOS ALTAMENTE CAPACITADOS.



"El mejor soporte a su Inversión"

SEMILLAS 747-31-31

Somos Líderes en el mercado de
Semillas Forrajeras en La Laguna.



SISTEMAS DE RIEGO TEL. 747-31-33

CINTILLA DE GOTEO

JOHN DEERE
WATER TECHNOLOGIES



PIVOTES CENTRALES

Reinke
MORE RIGHT THAN RAIN

KRONE EMPACADORA GIGANTE

- Pacas gigantes 4 hilos de 450 a 500 kg.
- Pacas gigantes 6 hilos de 650 a 700 kg.
- Transmisión de alto poder y flechas de mando.
- De 50 golpes por minuto.
- Operación AUTOMÁTICA y MANUAL.
- No requiere tanto mantenimiento ya que no cuenta con engranes, ni bandas, ni cadenas superficiales.
- Cámara de precompresión logrando pacas más pesadas.
- Sistema de anudador doble, asegurando la paca mejor y sin romper los hilos.



BP-890 KRONE

MOLINO VERTICAL TRITURADOR DE FORRAJE

HAYBUSTER



H-1000
procesa
16 TON/HR.

H-1100
procesa
22 TON/HR.

- AUMENTE UN 60% LA RAPIDEZ EN SERVIR LOS CARROS MEZCLADORES.
- Tolva de 10 pies de ancho con mecanismo electrohidráulico, control de velocidad con gobernador electrónico.
- Tamaño de fibra desde 1/8" hasta 3/4" pulgadas de longitud.
- Elimina el desperdicio de alimentos en los pesebres.

LAMSA MOTOS TEL. 793-89-90

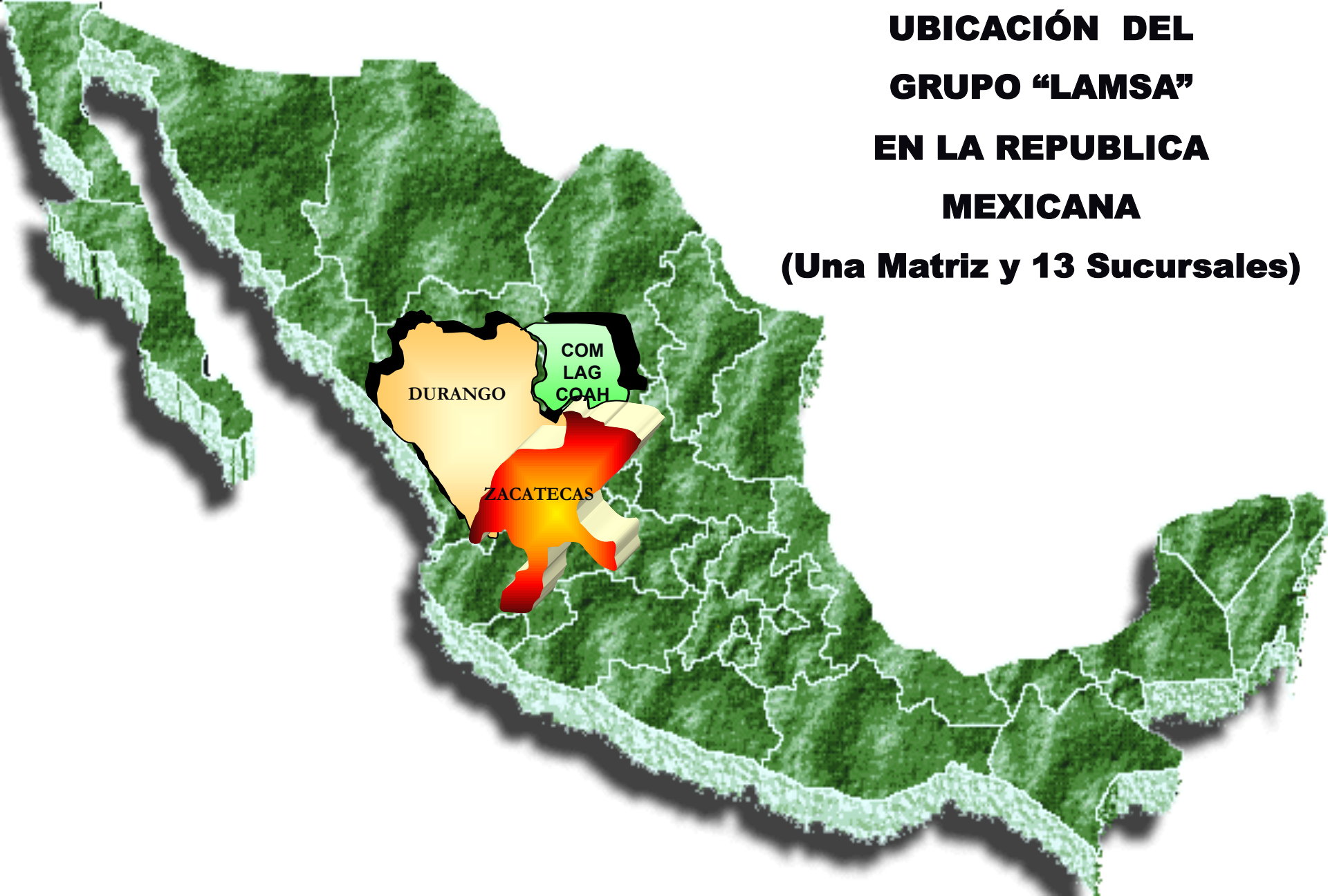
HONDA
LAMSA MOTOS



SERVICIO ACCESORIOS REFACCIONES

UBICACIÓN DEL GRUPO “LAMSA” EN LA REPUBLICA MEXICANA

(Una Matriz y 13 Sucursales)





DURANGO 1966



FRESNILLO 1972



JEREZ 1980



RIO GRANDE 1990



TLALTENANGO 2007



MATRIZ TORREON 1955



CALERA 1992



MOTOS 2005



GPE. VICTORIA 1995



JUAN ALDAMA 1997



VILLA UNION 2005



NUEVO IDEAL 2004



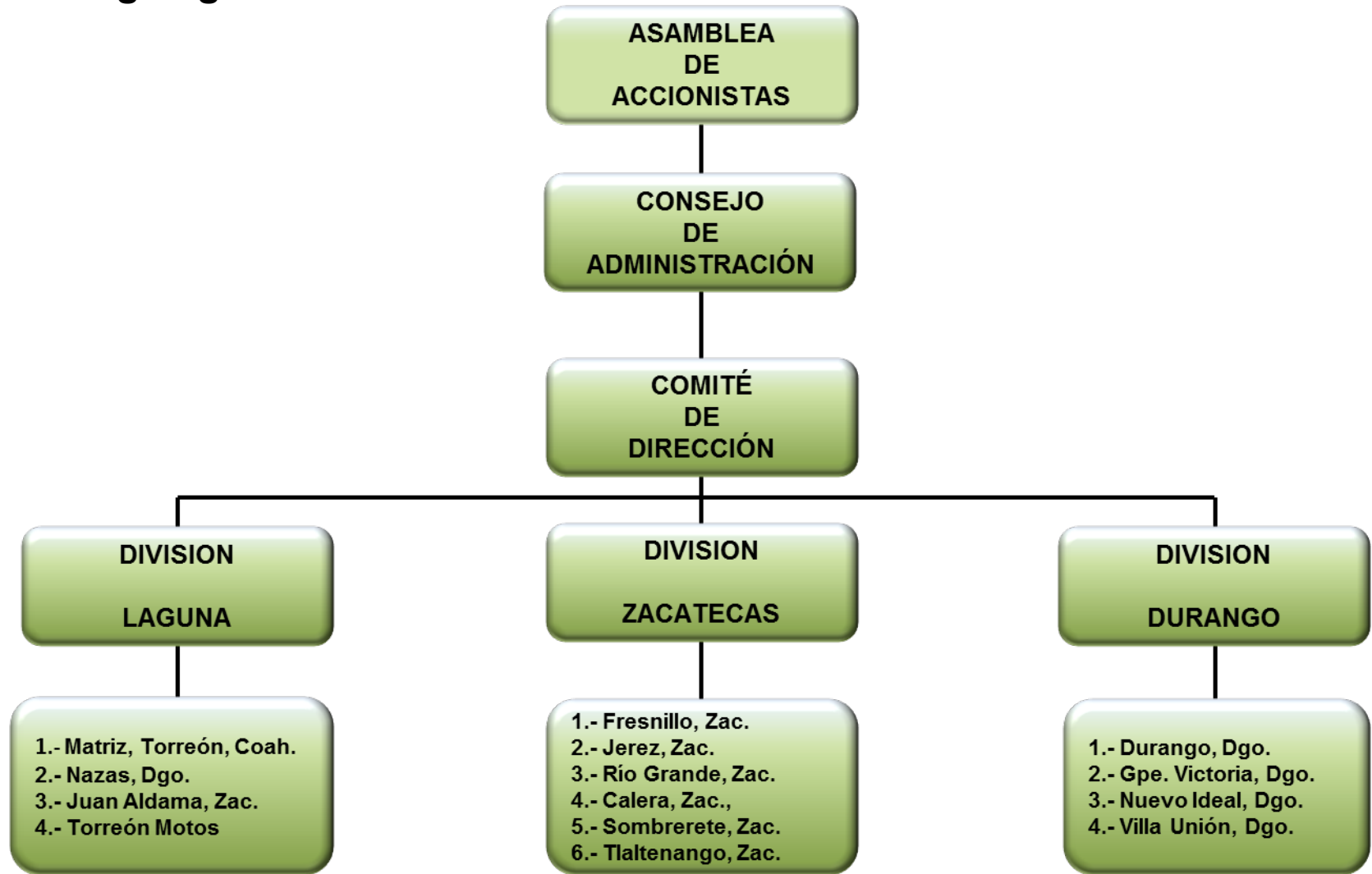
SOMBRERETE 2002



NAZAS 1998

3. Estructura Organizacional

3.1. Organigrama General



3.2. Ubicación del Comité de Dirección



4.- Misión, Visión y Valores

MISIÓN

“Satisfacer a nuestros Clientes con productos y servicios agrícolas de la más alta calidad a precios justos”

VISIÓN

“Mantener el Liderazgo en el mercado de maquinaria agrícola en nuestra zona de influencia”

Valores Morales

Todo el Personal debe practicar los valores para lograr un ambiente de buena armonía tanto en la Familia, en la Sociedad y en el Trabajo.

Escala de Valores:	
1. Honradez.....	Proceder con rectitud e integridad.
2. Lealtad.....	Leal y fiel a la Empresa.
3. Sinceridad.....	Hablar con la verdad.
4. Fidelidad.....	Fiel a sus Compañeros, Amigos y Pareja.
5. Respeto.....	A lo ajeno, al Próximo, a las leyes y a Sí mismo.
6. Amistad.....	Afecto o cariño con las Personas y Compañeros de trabajo.
7. Obediencia.....	Voluntad de hacer lo que mandan u ordenan.
8. Disciplina.....	Acatar u observar las reglas y órdenes, ser puntual.
9. Solidaridad.....	Adherirse y apoyar una causa.
10. Responsabilidad...	Actuar con dignidad de crédito.
11. Paciencia.....	Capacidad para esperar con tranquilidad las cosas.
12. Generosidad....	De sentimientos nobles, ayuda al Próximo.
13. Modestia.....	Virtud de no hablar con orgullo de uno mismo.
14. Justicia.....	Virtud de dar a cada cual lo que le pertenece.
15. Prudencia.....	Calidad de obrar con moderación y sensatez.
16. Perseverancia...	Mantenerse constante con un propósito.
17. Mesura.....	Moderado, compostura en la actitud y semblante.
18. Cultura.....	Conocimientos positivos adquiridos.
19. Equidad.....	Ser justos con los demás.
20. Gratitud.....	Agradecido, agradecer.

5.- Ejes ó Líneas del Pacto

LAMSA es una Empresa que busca el bienestar de todos sus Grupos de Interés, por tal motivo todo el Personal trabaja y promueve los Ejes ó Líneas del Pacto:

Derechos Humanos

Estándares Laborales



Medio Ambiente

Anti-Corrupción

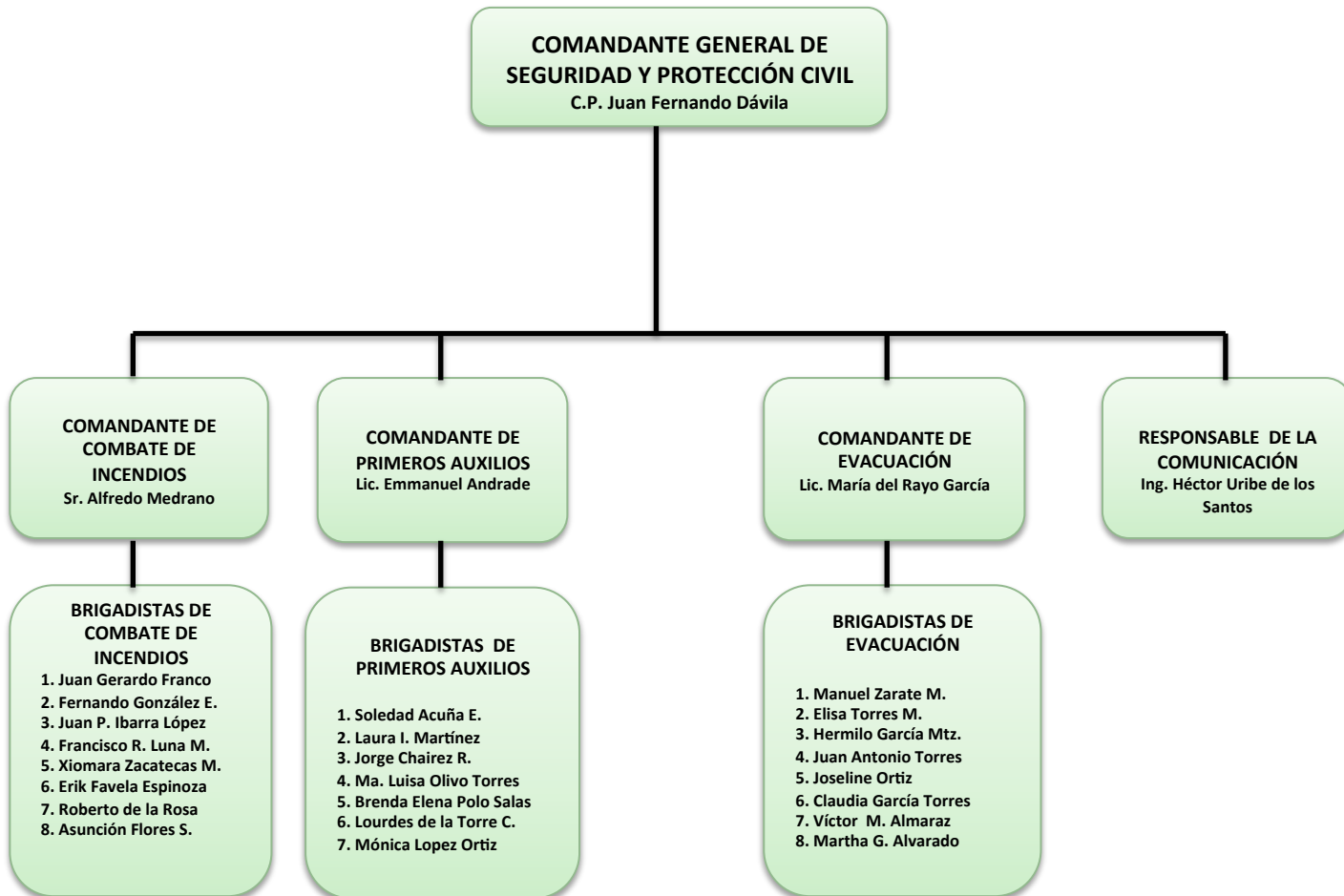
6.- Derechos Humanos

Principio 1. Apoyar y respetar la protección de los Derechos Humanos.

Principio 2. No ser Cómplice de abuso de los Derechos Humanos.

BRIGADAS DE PROTECCION CIVIL

Resguardando y siempre preocupados por la seguridad e integridad del Personal, LAMSA crea un Cuerpo de Seguridad y Protección Civil, el cual está compuesto como sigue:



CAPACITACION ESPECIAL A LAS DIFERENTES COMANDANCIAS Y/O BRIGADAS

Dicha Capacitación es impartida por el Grupo **QUANTUM**, Consultores en Seguridad de Planta, Industrial e Higiene y Medio Ambiente

CAPACITACION A BRIGADISTAS DE “COMBATE CONTRA INCENDIOS”



CAPACITACION A BRIGADISTAS DE “ PRIMEROS AUXILIOS”

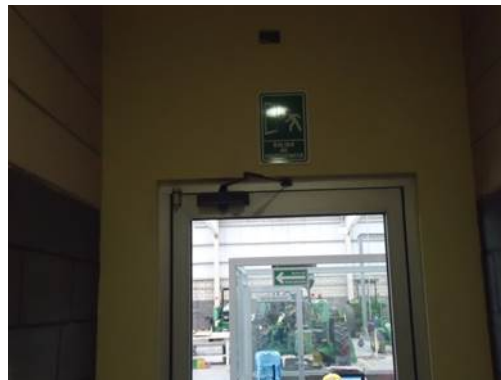


CAPACITACION A BRIGADISTAS DE “EVACUACION, BUSQUEDA Y RESCATE”



SEÑALIZACIÓN INTERNA Y EXTERNA DEL DIFICIO

En nuestra Empresa contamos con toda la señalización tanto interna como externa, cumpliendo con todas las normas de Protección Civil.



SEÑALIZACIÓN INTERNA Y EXTERNA DEL DIFICIO



SERVICIO MEDICO

Además de que el Trabajador queda dado de alta en el IMSS, tiene derecho a solicitar pases para acudir al **Servicio Médico Empresarial Dr. Jesús Garay Gallegos** especialista en Medicina Laboral con los siguientes domicilios:

Calle Joaquín Serrano No. 164-A, Ciudad Industrial, Torreón, Coahuila.

Calle San José No. 528, Col. Nueva California, Torreón, Coahuila.

Hospital Torreón Av. Leona vicario No. 140 Sur, entre Matamoros y Morelos.

Calzada Lázaro Cárdenas No. 218 Parque Industrial Lagunero, Gómez Palacio, Durango.

Ofreciendo los siguientes servicios:

- Consulta médica a los Empleados; incluyendo medicamento y material de curación.
- Atención de accidentes y riesgos de trabajo.
- Exámenes de ingreso.
- Exámenes periódicos.
- Servicio médico las 24 horas los 365 días del año en el Hospital Torreón, manejándose las urgencias médicas cuando los consultorios estén cerrados.
- Área de atención médica: Medicina general, Médicos dentales y más de 25 Especialistas (la atención dental sólo incluye limpieza y extracciones, la atención con Especialistas no incluye medicamento).
- Atención en sus cuatro directorios.
- Asesoría en aspectos legales: L.F.T. Ley del IMSS y C.M.S.H.
- Capacitación a la Comisión Mixta de Seguridad e Higiene.

PARTICIPACION EN LOS PROGRAMAS DE CARITAS



CASOS Y SERVICIOS MÉDICOS Octubre, 2013

Gracias a las empresas participantes y a los donativos de los empleados se logró reunir la cantidad de \$65,830 los cuales el comité formado en esta ocasión por personal de LAMSA y Cáritas decidió destinar el apoyo a los siguientes 11 casos:



Durante todo el año, colaboradores de LAMSA realizan una aportación mensual de manera voluntaria. El monto es fijado por los mismos Empleados, y por otra parte la Empresa aporta una cantidad similar a la que reúnen los Empleados.

Cada mes se realiza una reunión en las oficinas de CARITAS donde se reúnen los Representantes de las Empresas participantes de los Programas de dicha Institución para destinar el apoyo recaudado en el mes a los casos que se generaron durante el mismo.

Nicolás de 53 años; presenta secuelas por herida de arma de fuego: fx. craneal, hidrocefalia y pérdida del globo ocular derecho; se encuentra postrado en cama, depende de los cuidados de su familia y se alimenta por medio de sonda gástrica. No controla esfínteres, por lo que tiene que utilizar pañales, también necesita una silla de ruedas para poder trasladarlo a sus consultas. Afortunadamente cuenta con servicio médico del IMSS que pague sus hijos.

Nicolás estudió hasta secundaria; era mecánico y trabajaba de manera independiente. Este oficio le permitió mantener a su familia. El vive con su esposa quien es ama de casa. Tienen 4 hijos de los cuales 3 están casados, ellos apoyan a sus padres con algunos gastos. El hijo menor de 21 años de edad, se encuentra desempleado ya que regresó de EU donde trabajaba. El dejó su empleo cuando su padre fue herido pero con ello la economía familiar se vio afectada, ya que él enviaba recursos a sus padres.

Juanita de 63 años y **José Inés** de 44 años: madre e hijo, ella presenta gastritis, osteoporosis, hipoacusia bilateral y depresión crónica desde hace más de 10 años ocasionadas por lesión de cráneo cuando fue arrollada por un vehículo hace más de 20 años; manifiesta crisis de ansiedad y necesita de medicamentos psiquiátricos. Su hijo padece esquizofrenia además de presentar retraso mental detectado desde temprana edad.

Juanita es casada, su esposo también está enfermo: presenta crisis convulsivas y diabetes mellitus; trabajaba como cargador en abastos y ahora realiza actividades de jardinería, por lo que sus ingresos son variables. Ahora los tres se han visto en la necesidad de salir a las calles a recolectar cartón y material de reciclado, para cubrir sus necesidades primarias. La casa que habitan es prestada y se encuentra en condiciones muy humildes. Tienen dos hijos más que viven en Cd. Juárez, Chihuahua y poco les ayudan.

Honorio de 77 años, presenta catarata en ambos ojos; comenzó con visión borrosa la cual trató con gotas oftálmicas sin presentar mejoría. Acudió a valoración con los médicos de la brigada de Cáritas y ellos lo canalizaron a la fundación Oftalmológica con especialistas, quienes le están indicando cirugía en ambos ojos.

Honorio es soltero, toda su vida trabajó en el campo hasta que sus condiciones físicas se lo permitieron, vive con una hermana quien también es soltera, ella es quien se encarga de los quehaceres del hogar y de cuidar de su hermano, otro hermano les ayuda con algunos pagos como luz, agua, alimentos, etc. y el resto los cubren con el apoyo del programa 70+ que les da el gobierno cada dos meses de \$1,000.00.

La casa que habitan es herencia de sus padres, cuenta con lo necesario. Acudirán al DIF municipal a solicitar apoyo para la cx. del segundo ojo.

Victor de 51 años: enfermo de diabetes mellitus con evolución de 15 años, presentó una fuerte infección en pie derecho sin lograr erradicarla con el tratamiento, por lo que hubo que amputarle la pierna hace 7 años.

Los primeros años después de la amputación presentó depresión crónica y se abandonó por completo; en ese tiempo su esposa y sus hijos se separaron de él. Sus vecinos lo primaron para que acudiera al centro de rehabilitación, ahora se encuentra en buenas condiciones y está listo para que se le adapte una prótesis y con ella, buscar integrarse a una vida laboral.

Su ex-parja solo le ayuda facilitándole el servicio médico del IMSS, a donde acude cada mes a sus consultas, y con sus dos hijos solo tiene comunicación telefónica, sus gastos primarios los cubren sus amigos y vecinos.

Benjamín de once años: desde su infancia fue diagnosticado con hipertirodismo; sus padres lo atendieron hasta los cuatro años de edad, sin embargo su situación económica empeoró y perdieron el servicio médico. En una brigada médica se detectó a este pequeño y se retomó su atención médica; fue valorado por el médico especialista e indica un medicamento de manera permanente; la dosis se va a ir aumentando según lo requiera su organismo y se confirmará a través de un estudio de laboratorio que se tiene que practicar con cierta regularidad.

Sus padres se dedican a la labor de campo, en la candelilla, sin embargo esta actividad solo les genera un ingreso de \$400.00 semanales. Benjamín tiene una hermana que también depende de sus padres pues tiene 12 años de edad.

María Angélica de 32 años: desde su nacimiento presentó varias enfermedades, mielomeningocele por lo cual le practicaron de varias cirugías, malformaciones del tracto urinario, las cuales persisten hasta el día de hoy y además, sufrió crisis convulsivas las cuales iniciaron a los 15 años de edad.

María Angélica cursó educación primaria y secundaria, sin embargo al iniciar las crisis convulsivas en su adolescencia, su salud se vio disminuida. Su padre se dedica a arreglar aparatos electrónicos y su ingreso no es fijo. Necesita de manera permanente, bolsas de ileostomía y de urostomía (recolección de orina), así como pañales. Sus padres y familiares han podido de alguna manera solventar estos gastos, sin embargo ahora están solicitando apoyo.

Jorge de 59 años, hace siete años sufrió dos infartos al corazón y desde entonces su salud empieza a disminuir; sin embargo él sigue trabajando en una fundidora de bronce, en donde contaba con las prestaciones que marca la ley. Tiempo después, sufrió de dolores intensos en extremidades, acompañados con parálisis de los brazos y piernas; pierde su trabajo y se dedica a cuidar unas casas como velador, pero lo despiden porque ya no podía realizar esta actividad. El especialista diagnosticó una Mielopatía cervical y necesita practicarle una cirugía mayor, la cual le va a permitir mejorar la movilidad de su cuerpo.

Jorge envió hace 9 años, actualmente tiene una pareja y viven en una casa prestada. Jorge cuenta con Seguro Popular pero no cuentan con el equipo necesario para la cirugía, la renta de este equipo tiene un costo especial de \$12,180.00. Gracias a la colaboración de vecinos, amigos y familiares ya lograron reunir \$2,800.00.

Don Paulino de 80 años: en su etapa productiva trabajó en minas que terminaron dañando seriamente sus pulmones, además presenta hipertensión arterial con 30 años de evolución, lo que le ha provocado dos eventos cerebrales. Esto le ha dejado casi inmóvil el cuerpo y prácticamente postrado en cama, por lo que necesita utilizar pañales; cuenta con servicio médico y está siendo atendido en cuanto a sus consultas, estudios y medicamentos.

Don Paulino envió hace 9 años, tuvo siete hijos pero algunos de ellos no viven en esta ciudad y es poco el apoyo económico que le pueden brindar. Vive con una hija y nieto, ella es vendedora ambulante de aguas frescas y su sueldo es inferior al mínimo.

Don Antonio de 88 años, sufre de Hipertensión Arterial con 10 años de evolución y por ello perdió la vista, también presenta un desgaste muy importante en sus articulaciones el cual es degenerativo. Su esposa falleció hace 15 años debido a una enfermedad delicada y prolongada, y para atenderla él tuvo que vender un taller mecánico que tenía y su casa.

Actualmente depende por completo de los cuidados de su hija viuda, pensionada con una cantidad mínima, que solo le permite resolver sus necesidades básicas. Don Antonio necesita del uso permanente de pañales ya que no controla esfínteres. Y aunque su hija Aurora hace todo lo posible por adquirirlo, hoy ya no puede hacerlo, es por lo que está solicitando de tu apoyo.

Blanca Alicia de 41 años: sufrió dolores fuertes y se percato de que el abdomen estaba muy abultado; acudió al médico quien le está detectando un tumor canceroso en ovarios, ella cuenta con el seguro popular en donde se le extrajo el tumor canceroso pero están indicándole un primer y único tratamiento de quimioterapia, el cual tiene un costo de \$7,000.00.

Blanca Alicia, sufre cierto retraso mental, pero desconoce hasta qué grado, ya que no ha sido diagnosticada. Jamás asistió a la escuela, sus padres fallecieron y en su niñez se quedó a cargo de sus abuelos que fallecieron hace cinco años; unos tíos son quienes se ocupan de ella. Su tío es jornalero sin contar con un sueldo fijo y su esposa vende dulces casa por casa. Ellos ya lograron reunir \$1,000.00 del tratamiento.

Hugo de 27 años presenta esquizofrenia como consecuencia de su adicción a las drogas, inicia a los 16 años de manera descontrolada, abandona su casa y después regresa presenta conductas anormales y es agresivo, luego deja de consumir e inicia un tratamiento psiquiátrico pero solo poco tiempo por falta de recursos.

El año pasado, Hugo levanta su pierna a tal grado que se provoca fractura de fémur; los padres acuden por atención médica, es valorado por traumatología y psiquiatría, se tramita donativo en programa AYUDA, para la cirugía, el donativo que se recaudó en ese momento fue insuficiente. El paciente está en tratamiento psiquiátrico, depende totalmente de su mamá ya que su papá falleció, la mamá recibe una pensión mensual y se dedica a elaborar aretes mexicanos los fines de semana, ellos viven en casa de una hermana desempleada en donde viven también 2 hermanos más que no aportan para los gastos.

Jose Luis de 61 años, presentado en el mes de Agosto; quien perdió la audición desde su adolescencia de manera progresiva y sin aparente causa, hoy gracias a tu donativo ya cuenta con su auxiliar auditivo.



ACEPTACION DE RESIDENTES PARA ESTADIAS PROFESIONALES

Personal contratado al terminar sus Prácticas Profesionales



Nuestra Empresa siempre comprometida con sus Grupos de Interés, brinda la oportunidad de realizar Prácticas Profesionales a Estudiantes que se encuentran a punto de terminar su carrera.

El proceso se lleva a cabo de la siguiente manera:

- Se crean Convenios con las Instituciones Educativas para aceptar Alumnos que realicen sus prácticas ó residencias académicas, asimismo se reciben directamente propuestas y peticiones de otras Instituciones Educativas, sobre todo en áreas técnicas y administrativas.
- Se le solicita la carta-petición de instancias interesadas para la realización de sus prácticas, según el área correspondiente, misma que es recibida, firmada y sellada de aceptado.
- Se elabora un proyecto en conjunto con el Interesado, previa plática de inducción sobre el panorama general de la Empresa.
- Al término de sus prácticas se le entrega una constancia de cumplimiento de su formación académica en la Empresa.

Este tipo de Practicantes son como un “Semillero” en la Empresa para darles oportunidad de empleo y así apoyamos a la Comunidad como una Fuente de Trabajo.

RECOLECCIÓN DE VÍVERES

LAMSA y sus Clientes se unen a la causa de los afectados por los huracanes Ingrid y Manuel, con una Recolección de Víveres para las Personas que sufrieron a causa de estos fenómenos.

En los últimos días los huracanes 'Manuel' e 'Ingrid' han afectado aproximadamente a más de un millón 200 mil Personas, es por eso que **LAMSA División Durango** junto con el apoyo de sus Clientes se unen en esta gran labor social para ayudar a los afectados por las lluvias e inundaciones, recolectando alimentos, ropa y medicamentos para ayudarlos a sobrellevar estos terribles acontecimientos.

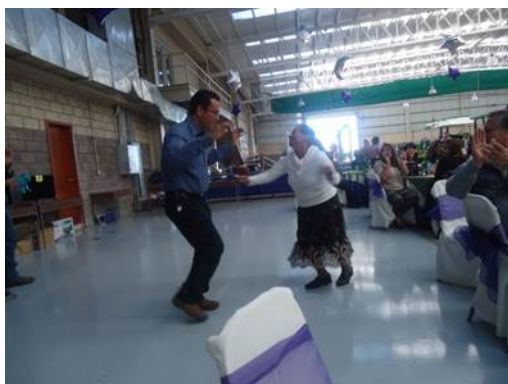


CELEBRACIONES ESPECIALES

El pasado 30 de Noviembre se llevó a cabo la Posada Navideña 2013 de LAMSA Torreón, donde se dieron cita para llevar a cabo dicha celebración. En este evento se entrega arcón y bolo a todo el Personal, además de ofrecerles una comida, rifa de regalos y música en vivo, fomentando así la convivencia entre todo nuestro Personal.



Posada Navideña 2013



FOMENTO DEPORTIVO

Alentando a sus colaboradores, LAMSA fomenta y apoya el deporte brindando apoyo a aquellos equipos que se forman y participan en algún torneo de la localidad.

LAMSA TORREON



LAMSA DURANGO



Todos los Integrantes son Personal que forma parte del equipo de trabajo de LAMSA.

7.- Estándares Laborales

Principio 3. Apoyar principios de libertad de asociación y derecho a la negociación colectiva.

Principio 4. Eliminar el trabajo forzado y obligatorio.

Principio 5. Abolir las formas de trabajo infantil.

Principio 6. Eliminar la discriminación en materia de empleo y ocupación.



POLÍTICA DE IGUALDAD DE OPORTUNIDADES

LAMSA provee la igualdad de empleo y promoción de vacantes para todos los Empleados de ésta Empresa, las decisiones para ocupar un puesto disponible están basadas en: calificaciones, méritos, habilidades y antigüedad del Empleado.

Nuestra Empresa no discrimina en oportunidad de empleo a Personas por razones de raza, religión, sexo, religión, condición política, edad, nacionalidad y cualquier otra característica que esté protegida por la Ley.

Cuando exista una vacante objeto de ascenso, la Empresa lo da a conocer dentro de un término de quince días

Los Empleados que sean seleccionados para cubrir la vacante están obligados a:

- Asistir puntualmente a los cursos, sesiones de grupo y demás actividades que formen parte del proceso de capacitación o adiestramiento.
- Atender las indicaciones de las Personas que impartan la capacitación o adiestramiento, y cumplir con los programas respectivos.
- Presentar los exámenes de evaluación de conocimientos y de aptitud que sean requeridos.

La Empresa proporciona a su Personal un empleo seguro, el pago puntual y oportuno de sus Salarios y Prestaciones, así como las condiciones laborales dignas para que no se vean en la necesidad de enviar a sus Hijos menores de edad a trabajar, sino que los Menores se enfoquen a sus estudios y a seguirse superando.

SALARIO

El pago del salario se efectúa semanal o quincenalmente, dependiendo del tipo de nómina en la que se encuentre el Empleado y respetando los lineamientos de la Ley Federal del Trabajo. Se entrega tarjeta bancaria para el cobro de su salario.

En caso de que el ingreso del nuevo Empleado sea días antes de la fecha de pago y aún no cuente con su tarjeta del banco, se le pagará con cheque en las mismas instalaciones de la Empresa, todo esto con la finalidad de que pueda proveer bienestar a su familia.

PREMIOS DE ANTIGÜEDAD

La Empresa otorga incentivos económicos de acuerdo a los años de antigüedad.

UTILIDADES

La Empresa apegada a los lineamientos laborales, cumple con la entrega de Utilidades a los Trabajadores, en el tiempo estipulado.

DIAS DE DESCANSO

Cumpliendo con las disposiciones legales, nuestra Empresa otorga los días de descanso obligatorios por la ley, además algunos conducidos por la empresa como a continuación se presentan:

Obligatorios por Ley:

- 1º ENERO
- 1er. Lunes en Conmemoración del 5 de FEBRERO
- 1er. Lunes en Conmemoración del 21 de MARZO
- 1º MAYO
- 16 SEPTIEMBRE
- 3er. Lunes en Conmemoración del 20 de NOVIEMBRE
- 1º DICIEMBRE (cada 6 años por cambio de Presidente de la República)
- 25 DICIEMBRE



Concedidos por la Empresa:

- 10 MAYO (1/2 día por la tarde para todo el Personal)
- 2 NOVIEMBRE
- 12 DICIEMBRE
- 24 DICIEMBRE (1/2 día por la tarde)
- 31 DICIEMBRE (1/2 día por la tarde)

SEMANA SANTA como sigue:

Miércoles	½ día por la tarde
Jueves	Todo el día
Viernes	Todo el día
Sábado	Todo el día

ESTUDIO DEL CLIMA LABORAL

Cada año en LAMSA se elabora un estudio del Clima Laboral a través de un Despacho Consultor Externo especializado en el tema (Lic. Humberto Guajardo Acuña).

Esto se realiza a través de una encuesta ó cuestionario que cada Colaborador contesta en forma confidencial y Entrevistas presenciales selectivas.

Lo anterior es para continuar con el proceso de Mejora Continua en bien de esta Empresa y de todos los que aquí colaboramos.

CAPACITACION AL PERSONAL TECNICO Y ADMINISTRATIVO

El Comité de Dirección del Grupo LAMSA adopta la Capacitación del Personal no como un gasto innecesario, sino como una inversión productiva, teniendo resultados positivos y con mayores beneficios en la organización y en lo propio del trabajo realizado.

Actualmente LAMSA cuenta con 192 Personas en un programa de Entrenamiento, de los cuales están 29 en proceso de recibir su certificación.

En Matriz Torreón contamos con una plantilla de 16 Técnicos, de los cuales 11 tienen el nivel de Técnico Avanzado y 1 con nivel de Técnico Master. Toda capacitación es brindada y avalada por John Deere University.



La capacitación es un factor importante que ayuda al Personal a ser competitivo y más eficiente, dando como resultado un cambio en la organización, es por eso que el Personal Administrativo también es capacitado, ya sea por John Deere University o por Empresas externas.



Otorga el presente
RECONOCIMIENTO
a
C.P. HERMINIA COLUNGA RIVAS

Por su participación en el Seminario anual de actualización de los APSI Sistemas y de Administración Fiscal de Recursos Humanos, donde se cubrieron los temas:

- ✓ Reformas Fiscales 2014
- ✓ Obligaciones con FONACOT
- ✓ Reformas a la ley del IMSS pendientes de publicarse
- ✓ Analisis cuantitativo de las reformas en la nómina
- ✓ CFDI .- Comprobante Fiscal Digital a través del Internet


Ing. Armando García González
Director General

MONTERREY, NUEVO LEON

A 19 de Noviembre del 2013



8.- Medio Ambiente

Principio 7. Apoyar el enfoque preventivo frente a los retos medioambientales.

Principio 8. Promover mayor responsabilidad medioambiental.

Principio 9. Alentar el desarrollo y la difusión de tecnologías respetuosas del medio ambiente.

PLANTA TRATADORA (RECICLADORA) DE AGUA

Contamos con una Planta tratadora para el reciclaje del agua, pero sobre todo para el cuidado del medio ambiente, ésta Planta trabaja las aguas negras o residuales de la Empresa, misma que es reutilizable beneficiando tanto la no contaminación del medio ambiente y subsuelo, así como el ahorro en el consumo de este vital líquido.



COMERCIALIZACIÓN DE EQUIPOS DE RIEGOS QUE MEJORAN EL RENDIMIENTO DEL AGUA

Siempre atentos a la conservación de los recursos de nuestro planeta, en LAMSA hemos creado el Departamento de Sistemas de Riego, ofreciendo asesoría, diseño, venta, instalación y servicio de todo tipo de Sistemas de Riego, los más eficientes a nivel mundial, logrando así que se produzcan mayores y mejores cosechas con el consiguiente ahorro de consumo del vital líquido en el área agrícola. Cumpliendo así con un compromiso en beneficio de toda la Sociedad.



PROYECTO “Laguna yo Te Quiero”

El pasado 12 de Octubre LAMSA Torreón se unió y participó con una brigada voluntaria de 17 colaboradores en el Proyecto “Laguna Yo Te Quiero..Limpia”.

Este es un proyecto que busca crear una cultura de limpieza, recolectando la basura de La Laguna (Torreón, Gómez Palacio y Lerdo) en un día, a través de la unión y participación ciudadana.

[¿Que es Laguna yo Te Quiero?](#)



ENTREGA DE RECONOCIMIENTO “LAGUNA YO TE QUIERO”

El pasado mes de Noviembre del año presente se dió cita el Personal Organizador de “Laguna yo Te Quiero” para hacernos entrega de un reconocimiento por nuestra participación en dicho Proyecto, quedando por nuestra parte con un estrecho compromiso de seguir participando en los Proyectos que presenten, en bien del Medio Ambiente y la Comunidad.



PROGRAMA 8 "S"

Nuestra Empresa trabaja bajo el Programa de las 8 "S" y constantemente lo actualizamos para adoptar y realizar éstas prácticas con la finalidad de crear lineamientos y estrategias generales para la implementación de cada uno de los sistemas de calidad en sus respectivas áreas de trabajo. La esencia del Programa de 8 "S" es cambiar actitudes y comportamientos.

8 "S"

Seiri – Seleccionar.

Seiton – Organizar y Ordena

Seiso – Limpiar.

Seiketsu – Bienestar (Sanear).

Shitsuke – Disciplina.

Shiraki Yaro – Determinación y Unión.

Shido – Entrenamiento Continuo.

Setsuyaku – Economía y Combate a Desperdicios

CONCENTRADO DE RESIDUOS PELIGROSOS

Siempre pendiente del cuidado del medio ambiente, la Empresa crea un área de almacenamiento de Residuos Peligrosos, en la cual se concentran los aceites, filtros y estopas. Cada residuo se deposita en el contenedor correspondiente.

Se cuenta con un contrato de recolección de residuos peligrosos con la empresa Juger S.A. de C.V., la cual recoge los residuos cada vez que los contenedores se encuentran a su máxima capacidad.

De esta manera se evitan derrames y la contaminación del suelo.



CONCENTRADO DEL CARTÓN Y MADERA DE LOS ALMACENES, ASI COMO SEPARACION DE BASURA ORGANICA E INORGANICA

En nuestra Empresa contamos con contenedores para depositar residuos Orgánicos e Inorgánicos colocados en lugares estratégicos. Todo nuestro Personal es consciente de que los residuos Orgánicos e Inorgánicos deberán depositarse en los contenedores indicados.

Además contamos con área específica para depositar el cartón y la madera, una vez que se acumula una cantidad considerable se lleva a las recicladoras.



REDUCCIÓN EN EL CONSUMO DE LA ENERGÍA ELECTRICA

En LAMSA, para la iluminación de todo el edificio contamos con focos ahorradores, de esta manera reducimos el consumo de energía y contribuimos al cuidado del Medio Ambiente.



Sistema Organizacional LAMSA

En Febrero del 2013 se integró al Intranet todos los Organigramas, Manuales, Políticas y Procedimientos de LAMSA para estar a la vanguardia en tecnología y comunicación en línea, así como para contribuir como Empresa Socialmente Responsable (ESR) en el control del medio ambiente y economizar suministros.



9.- Anticorrupción

Principio 10. Actuar contra todas las formas de corrupción, incluyendo la extorsión y el soborno.

LAMSA, en coordinación con el Fabricante I.J.D. y con la responsabilidad del uso de la marca “**JOHN DEERE**”, por ningún motivo y bajo ninguna circunstancia puede participar en prácticas de corrupción, soborno ó extorsión que puedan afectar a la misma Empresa y a los Grupos de Interés, ya sean los Accionistas, los Clientes, los Proveedores ó el Personal.

Para lo cual se basa en un Código de Etica interno, en el cual se expresan los valores morales más elementales para concientizar al Personal sobre el tema de la anticorrupción en todos los niveles.

10.- Medición de Resultados

ACTIVIDADES	MEDICION DE RESULTADOS
Brigadas de Protección Civil	Capacitación y señalización al 100%.
Participación Programa Cáritas: “Haz el bien, sabiendo a Quien”	Apoyo en conjunto con otras Empresas en aprox. 150 casos.
Aceptación de Residentes para estadías Profesionales	Ingresos a la Empresa durante 2013 de 10 Practicantes/Estudiantes.
Recolección de Víveres (Huracanes)	Se entregaron diversos productos alimenticios, de higiene personal y de limpieza, ropa, pañales y medicamentos no caducados.
Igualdad de Oportunidades	Del Total de 304 Empleados, el 23% son Mujeres. Del total de 70 Mujeres, el 22% tienen Puestos a nivel de “Mandos Medios”.
Salarios y Prestaciones	Promedio de Antigüedad de los Empleados es de 18 años. El Índice de Rotación del Personal durante 2013 fue del 1%.

ACTIVIDADES	MEDICION DE RESULTADOS
Capacitación y Entrenamiento	Durante 2013 se capacitó el 85% del Personal.
Estudio de Clima Laboral	Obtuvimos una Calificación General de 8.
Planta Tratadora de Agua	El agua se recicla al 100%, no existiendo desperdicio.
Programa de limpieza: “Lagua, Yo te quiero”	En Total se recolectaron 27,132 tons. de basura, de las cuales nuestra Brigada recolectó aprox. 10 tons.
Energía eléctrica	Ahorro del 10% en consumo.
Sistema Organizacional en INTRANET	Ahorro del 10% en papelería y suministros, y logrando una comunicación más eficiente.

11.- Conclusiones

La celebración de este Pacto Mundial ha sido muy importante en ésta Organización, ya que nos sentimos muy satisfechos de las actividades realizadas en base a los lineamientos trazados.

Asimismo, los Resultados han contribuido a la sustentabilidad de la Comunidad en la que estamos establecidos, enfocados a la preservación del Medio Ambiente, en el seguimiento de los valores del Ser Humano, el saneamiento de las relaciones comerciales dentro de una ética de anticorrupción, etc.

Reiteramos nuestro compromiso de seguir participando dentro de este Pacto de las Naciones Unidas, promoviendo su filosofía y sus principios elementales