


**PARAGON TRANSACTION** renouvelle avec conviction son engagement à respecter les 10 principes du Pacte Mondial de l'ONU qui sont inscrits au cœur de ses orientations stratégiques.

Aussi, veuillez trouver ci-dessous les différentes actions engagées.

  
VETELE Yves  
Directeur Général

**I/ Principes 1 et 2 relatifs aux droits de l'homme :**

La société PARAGON TRANSACTION s'engage à appliquer les lois, les conventions et règlements en vigueur. Elle adhère aux principes de la Déclaration Universelle des Droits de l'Homme de 1948, de l'organisation Internationale du Travail et en particulier des conventions relatives à la protection des travailleurs, à l'interdiction du travail forcé et du travail des enfants.

**Actions mise en œuvre :**

Négociation avec les partenaires sociaux, respect des réglementations et actions volontaires.

**Principaux résultats :**

Signature d'un accord sur la GPEC et le Contrat de génération en novembre 2013

La société PARAGON TRANSACTION n'a jamais été condamnée au cours des dernières années pour non respect de la réglementation en termes de travail forcé et de travail des enfants.

Aucune plainte n'a été déposée contre la société PARAGON TRANSACTION au cours des dernières années pour non respect de la réglementation en termes de travail forcé et de travail des enfants.

La société PARAGON TRANSACTION n'emploie aucun salarié à temps partiel subit depuis plus de cinq ans.

Le recours aux contrats à durée déterminée pour un motif de surcroît d'activité est inférieur à 0,6% de l'effectif permanent depuis plus de cinq ans.

Le recours aux contrats de travail temporaire pour un motif de surcroît d'activité est inférieur à 10% de l'effectif permanent depuis plus de cinq ans.

Un plan d'action sur l'égalité professionnelle entre les hommes et les femmes a été établi en décembre 2012 et un suivi a été présenté aux élus du Comité Central d'Entreprise en juin 2013.

**II/ Principes 3, 4, 5 et 6 relatifs aux conditions de travail :**

La société PARAGON TRANSACTION respecte l'ensemble des obligations de l'OIT et du Droit du Travail Français. Elle met à disposition des institutions représentatives l'ensemble des moyens nécessaires à leur fonctionnement et s'attache à faire vivre la négociation collective.

Elle assure une couverture santé et prévoyance (garantie incapacité de travail, invalidité et décès) à l'ensemble de son personnel.

La société PARAGON TRANSACTION a mis en place un Responsable Projets et HSE pour manager la santé et la sécurité au travail tout en respectant les contraintes environnementales. La fonction projets permet d'intégrer l'HSE à la définition du besoin et non à postériori.

**Actions mise en œuvre :**

Les relations avec les partenaires sociaux sont effectives.

La couverture santé et prévoyance est régie par la convention collective et des accords d'Entreprise.

La protection des salariés à leur poste de travail est assurée.

**Principaux résultats :**

Les deux Comités d'Etablissement se réunissent mensuellement. Tous les mois les délégués du personnel sont conviés à transmettre leurs questions auxquelles des réponses sont apportées.

Une fois par semestre le Comité Central d'Entreprise est réuni. Les élus se font assister par un expert comptable. Depuis plus de cinq ans aucun délit d'entrave aux fonctionnements de ces institutions n'a été évoqué ou constaté.

Annuellement les négociations annuelles obligatoires sont réalisées. Elles donnent lieu à une analyse des rémunérations hommes femmes où depuis trois ans aucun écart significatif non expliqué n'est observé.

L'organisation du temps de travail est régie pour l'ensemble du personnel par des accords d'établissement résultat d'une négociation avec les partenaires sociaux.

100% du personnel est couvert par une complémentaire santé et par une prévoyance. La commission de suivi est active et est en cours d'élaboration d'évolutions qui permettront la pérennité de cette protection.

L'entreprise prend en charge les deuxième et troisième jours de carence en cas d'arrêt maladie et sous conditions le premier jour.

Un plan d'action sur la Pénibilité a été établi en novembre 2012 et un suivi a été présenté aux élus du Comité Central d'Entreprise en juin 2013.

Nous avons proposé de réaliser des protections moulés à 100% du personnel susceptibles d'être exposé au bruit.

Nous avons doté les ateliers de moyens d'aide à la manutention supplémentaires.

**III/ Principes 7, 8 et 9 relatif à la protection de l'environnement:****Actions en cours associées au programme Imprim'Vert :**

- Réduire la gâche et les coûts associés (Campagne d'information, Panneaux d'affichage, Information renvoyée dans les récaps approvisionnement/ dossiers de fabrication),
- Mettre 100% de nos produits liquide sur rétention,

**Les principaux résultats :**

- Nous avons réalisé les modifications de nos réseaux de rejets d'eau pluviales et sommes passés de 13 points de rejets à 3 points de rejets équipés de séparateurs d'hydrocarbures.
- Renouvellement de la marque Imprim'Vert.

**Les actions à court terme :**

- Réduire de 5% les consommations énergétiques sur l'exercice fiscal 2013-2014,
- Réaliser une campagne de suppression des fuites d'air comprimé,
- Mettre en place le plan de stockage des déchets (Plaque off set, Blanchets, pot d'encre, pot de colle, papiers, cartons, lames de coupe, ...),
- Mettre en place la définition des nouveaux moyens visant à fiabiliser le tri des déchets et réduire les coûts associés (Bac de récupération dédié, identification du déchet concerné, Déploiement de l'outil : « ce que je jette, combien ça coûte ? », ...),
- Mettre en place la définition des nouvelles méthodes visant à fiabiliser le tri des déchets et réduire les coûts associés (Campagne d'information, Panneaux d'affichage, Structure d'audit,...) ,

## Actions en cours associées au lancement du bilan carbone :

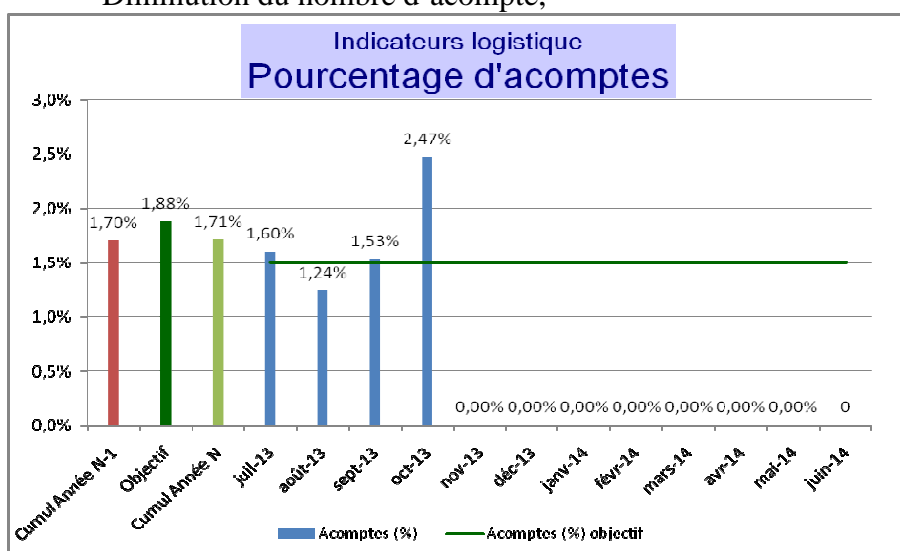
### Actions continues :

- Grouper les expéditions par destination,
- Grouper les transports,
- Optimiser les capacités de chargement des camions avec expéditions par camions complets,
- Réduire le nombre d'acompte,
- Réduire le nombre de taxis.

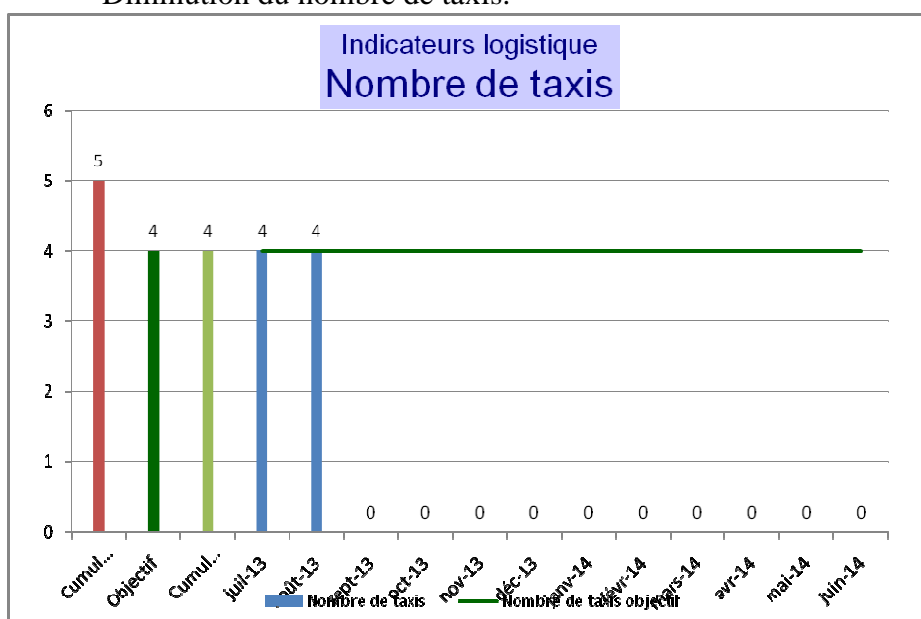
### Les principaux résultats :

- Mise en place de contrat intégrant les notions d'expéditions par destination, d'optimisation des capacités de chargement,... pour des clients représentant 70% du chiffre d'affaire.

- Diminution du nombre d'acompte,



- Diminution du nombre de taxis.



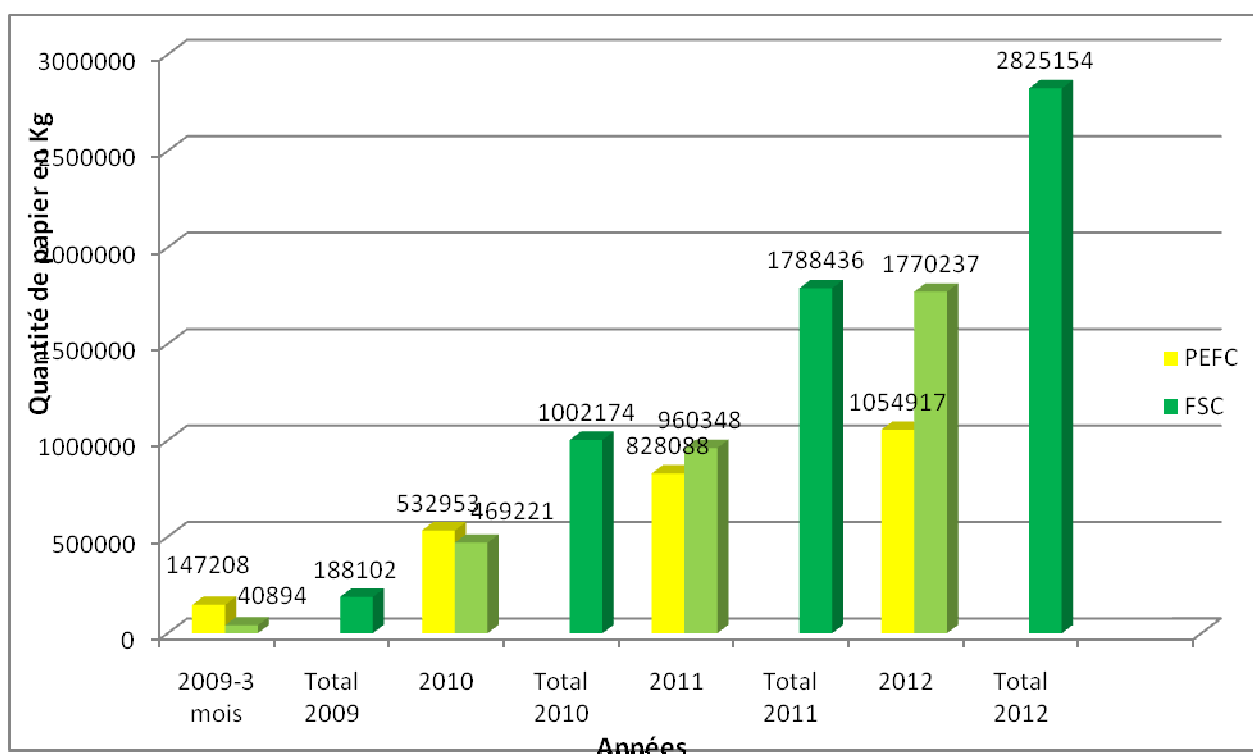
## Actions en cours associées aux certifications PEFC/ FSC :

### Actions continues :

- Privilégier les sources d'approvisionnement certifiés ISO 14 001 et/ou labellisés PEFC et FSC,
- Développer les ventes de produits PEFC/ FSC des clients représentant 70% du chiffre d'affaire.

### Les principaux résultats :

- Réussite de l'audit de suivi des certifications PEFC/ FSC.
- Augmentation des ventes de papier issu de forêt gérées durablement :



- Intégration des préférences d'approvisionnement à la procédure de maîtrise des achats et à l'évaluation des fournisseurs,
- Intégration des logos dans les fiches d'autocontrôle, Conditions générales d'achat et de vente.

### Les actions court terme :

- Finaliser la mise en œuvre du devis ECO RESPONSABLE (papier, encre, colle, ...),
- Améliorer le plan d'information vis-à-vis des bonnes pratiques déployées (Intégration des logos dans les emails, cartes de visites)

## Actions en cours associées à la certification ISO9001 :

### Actions continues :

- Définir les nouveaux moyens visant à fiabiliser et à réduire les temps et coûts associés aux contrôles qualité (Spectrodensitomètre, Lecteurs codes à barres, Règle Messerli,...)
- Définir les nouvelles méthodes visant à fiabiliser et à réduire les temps et les coûts associés aux contrôle qualité (Mode opératoire de contrôle, Structure d'audit, ...),

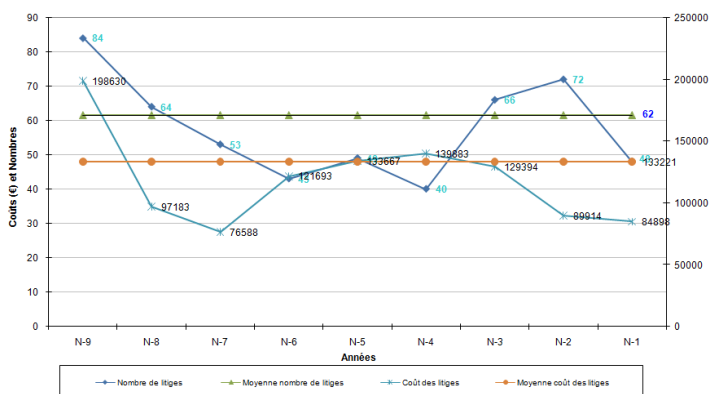
### Les principaux résultats :

#### Litiges :

- Diminution du nombre de litige de 43% en 9ans,
- Diminution du coût des litiges de 58% en 9ans,

PARAGON

Evolution des litiges

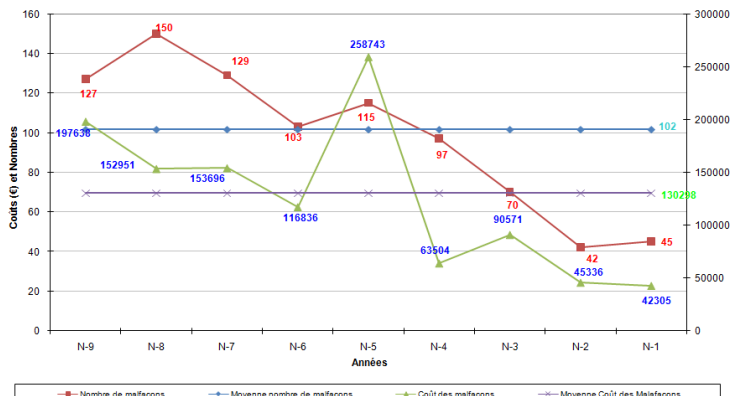


#### Malfaçons :

- Diminution du nombre de malfaçon de 65% en 9ans,
- Diminution du coût des malfaçons de 79% en 9ans.

PARAGON

Evolution des malfaçons



- Réussite de l'audit de suivi ISO 9001V2008

#### **IV/ Principes 10 relatif à la lutte contre la corruption:**

PARAGON TRANSACTION a mis en place une charte éthique des affaires. Cette dernière définit nos règles de conduite sur les différents thèmes que sont :

- La corruption, les cadeaux et autres avantages ;

### **Règles de conduite : *Corruption et autres avantages***



#### **Principe générale : tolérance zéro pour la corruption**

L'objectivité et l'intégrité gouvernent les relations des salariés de PARAGON TRANSACTION avec les services publics, ses clients, ses fournisseurs et ses partenaires. Tout constat de corruption active ou passive, toute sollicitation d'un tiers tendant à une telle corruption, doit être immédiatement signalée à la hiérarchie qui prend sans délai les mesures propres à en vérifier la réalité, notamment en diligentant les audits appropriés, et à faire cesser sans délai ces agissements s'ils sont avérés.

PARAGON TRANSACTION interdit la corruption sous toutes ses formes, publique et privée, active et passive. PARAGON TRANSACTION s'interdit notamment d'effectuer, de proposer, de promettre ou solliciter, directement ou indirectement, un paiement ou une fourniture de service, de cadeau ou de loisir d'une valeur supérieure à celle légalement admise, au personnel politique, à des agents publics ou privés, afin d'obtenir ou de conserver de manière illégale un marché ou un avantage commercial.

Les salariés doivent éviter toute situation où ils se retrouveraient, même momentanément, l'obligé d'un tiers, toute situation simplement ambiguë, toute allusion équivoque de cet ordre.



- Les conflits d'intérêts ;

## Règles de conduite : *Conflit d'intérêt*

Chaque salarié fait preuve de loyauté et déclare sans délai à la hiérarchie toute situation dans laquelle son intérêt personnel ou celui d'un de ses proches serait susceptible d'entrer en conflit avec les intérêts de PARAGON TRANSACTION dans l'exercice de ses activités. Il s'agit notamment des relations avec les fournisseurs, clients, concurrents identifiés et toute organisation ou personne en relation avec PARAGON TRANSACTION, ou cherchant à y entrer.

Les salariés doivent se garder de se placer intentionnellement en situation de conflit d'intérêt, et ne participer à aucune analyse, réunion ou décision concernant des dossiers dans lesquels leur intérêt personnel ou celui de leurs proches est impliqué.

Un conjoint, enfant ou proche d'un membre du groupe, ne peut être recruté ou missionné qu'après accord de la hiérarchie à qui les mêmes règles s'imposent, et sur des critères objectifs, afin d'éviter toute ambiguïté ou soupçon de favoritisme. Le membre concerné par ce lien ne peut pas participer à la sélection de son proche.



Les conflits d'intérêt qui sont portés à la connaissance de la hiérarchie sont analysés au cas par cas avec les deux échelons hiérarchiques supérieurs. Celle-ci règle le conflit en conformité aux lois et règlements en vigueur.

**Les situations suivantes (une liste exhaustive n'est pas concevable), génératrices de conflits potentiels, sont en particulier à déclarer :**

- un dirigeant ou l'un de ses proches détient des intérêts personnels
- dans les sociétés clientes, fournisseurs (incluant les consultants, partenaires financiers et divers) ou concurrentes de l'entreprise;
- un membre du personnel occupe un poste d'administrateur ou de mandataire social d'une société extérieure en relation avec le groupe ;
- un membre du personnel ou l'un de ses proches est consultant, ou occupe une fonction de management ou est membre du service commercial, ou achats, d'une autre société en relation avec le groupe, ou cherchant à y entrer ;
- un membre du personnel ou l'un de ses proches met à disposition du groupe à titre onéreux des locaux, équipements, biens personnels

- La fraude ;

## Règles de conduite :

### *La fraude*

La fraude en entreprise est un sujet sensible et son impact est souvent minimisé. Cependant, les fraudes engendrent des coûts financiers qui peuvent être élevés et difficiles à recouvrer et, plus largement, elles représentent un risque pour toute personne et toute entreprise.

**Pour PARAGON TRANSACTION la fraude, sous toutes ses formes, est inacceptable.**

Tout acte frauduleux expose aux sanctions prévues par la loi internationale ou locale et par la réglementation interne de l'entreprise.

Est considérée comme une fraude toute action ou omission volontaire et dissimulée, commise dans l'intention de tromper ou de contourner les lois en vigueur ou les règles de l'entreprise, dans le but d'obtenir un avantage matériel ou moral indu pour le fraudeur ou pour un tiers.



#### La fraude prend des formes multiples:

- le vol d'argent,
- de biens,
- de données,
- l'altération volontaire, la dissimulation ou la destruction de documents,
- les fausses écritures ou fausses déclarations,
- la manipulation des comptes,
- la contrefaçon,
- le blanchiment d'argent,
- l'escroquerie,
- la corruption..

Chaque collaborateur doit faire preuve de vigilance vis-à-vis des paiements effectués afin de détecter toute irrégularité notamment avec des partenaires dont la conduite dans les affaires peut éveiller des soupçons.

- Le blanchiment d'argent ;

## **Règles de conduite :** ***Blanchiment d'argent***



### **Blanchiment d'argent**

Le blanchiment d'argent est un délit qui consiste à dissimuler les fonds provenant d'activités illégales

Conformément aux lois régissant le blanchiment d'argent, PARAGON TRANSACTION choisit des partenaires commerciaux dont la réputation est avérée.

Chaque collaborateur doit faire preuve de vigilance vis-à-vis des paiements effectués afin de détecter toute irrégularité notamment avec des partenaires dont la conduite dans les affaires peut éveiller des soupçons.

- Notre comportement vis à vis de la concurrence.

## Règles de conduite :

### *Comportement vis-à-vis de la concurrence*



**PARAGON TRANSACTION** attache la plus haute importance au respect des règles de la concurrence et rejette toute pratique anticoncurrentielle.

Ses collaborateurs sont invités à adopter un comportement irréprochable vis-à-vis de leurs concurrents, clients, fournisseurs et prospects.

#### **Sont notamment prohibés :**

- l'entente illicite, l'abus de position dominante, les actes de corruption,
- l'échange d'information privilégiée,
- les prix discriminatoires, excessifs ou prédateurs,
- etc.

Tout collaborateur de l'entreprise doit exclusivement utiliser les moyens légaux et éthiques pour la recherche d'informations sur ses concurrents; à titre d'exemple, l'intrusion et la dissimulation d'identité sont illicites.

Il ne se livre ni à la diffamation, ni au dénigrement de ses concurrents et s'abstient de tirer avantage de documents inexacts, falsifiés ou déformés.

Enfin, lorsque PARAGON TRANSACTION intervient sur un marché régulé, elle doit veiller à informer les collaborateurs des dispositions qui les concernent et à en contrôler la bonne application.