

Comunicación de Progreso

2013

Pto. Esperanza, Misiones, Diciembre de 2013

Sr. Ban Ki-moon
Secretario General
Naciones Unidas

Estimado Sr.:

En el año 2010, Lipsia SA ha adherido al pacto Global ya que se encontraba identificada totalmente con los 10 principios Básicos que dicho Pacto declara y defiende.

Estamos orgullosos de seguir formando parte de este grupo, por lo que deseamos continuar trabajando en pos del cumplimiento de los valores que tanto defendemos.

Enviamos la 4º presentación de la Comunicación de Progreso, y declaro firmemente que Lipsia SA, continuará apoyando al Pacto Mundial.

Sin otro particular, aprovechamos para saludar atte.,



Carlos E.R. Baumgart
Presidente

Nuestra historia

LIPSIA S.A. es una empresa familiar con más de 75 años de trayectoria en el país y crecimiento continuo en los sectores inmobiliario, forestal, industrial y bioenergético (pellets de madera). La empresa tiene un fuerte sentido de responsabilidad social avalado por las certificaciones FSC para manejo de bosques implantados y un extenso programa de RSE. Para asegurar la calidad de nuestros productos trabajamos bajo normas de calidad ISO 9001:2008 que nos permiten mantener presencia en los mercados más exigentes: EEUU, Comunidad Europea, Brasil, Canadá.

Durante los últimos años LIPSIA SA está dedicando todo su esfuerzo y recursos en desarrollar soluciones energéticas sustentables para el medio ambiente, de esta manera, se posiciona como líder en el mercado de los biocombustibles sólidos para nuestro país.

Los comienzos de la tercera generación de bosques cultivados encuentran a LIPSIA SA con una gran experiencia acumulada, fundado respeto por los ciclos naturales de crecimiento de los bosques, y un nivel de industrialización de sus productos que la han convertido en proveedora calificada en todos los mercados. Así, su sólida permanencia en el mercado local y la continuada exportación a mercados altamente competitivos avalan sus productos.

Particular importancia asigna LIPSIA SA a la selección del material genético destinado a sus forestaciones. Las semillas portan en sus genes la información necesaria para desarrollar ejemplares de alta calidad de madera y excelente forma.

De los viveros, los plantines son llevados a campo, donde el especial clima de subtrópico, con lluvias anuales bien distribuidas y escasas heladas, permite obtener crecimientos que se ubican entre los mejores del mundo. Intensas tareas silvícolas, como la poda de ramas y los raleos selectivos, potencian la calidad de la madera y logran maximizar el aprovechamiento industrial.

Millones de árboles plantados y certificados alimentan la planta de transformación mecánica de Puerto Esperanza. El posterior paso por secaderos asegura el adecuado tenor de humedad con lo cual las maderas quedan habilitadas para convertirse en los diversos productos que elabora LIPSIA SA: machimbres, maderas ensambladas (finger joint), maderas libres de defectos (clear), molduras de todo tipo, pellets de madera (bioenergía) y materiales foliados. A ello contribuye la presencia de personal de gran idoneidad, y el uso intensivo de tecnología de punta, que incluye equipos y

máquinas adquiridos a los proveedores mundialmente mejor calificados.

El recorrido integral de estas tareas se enmarca en los conceptos del FSC (Forest Stewardship Council) relativos al criterio de desarrollo sustentable, a fin de que el cuidado ambiental resulte económicamente viable y socialmente beneficioso. Tal ecuación, a la que LIPSIA SA adhiere firmemente y que observa mediante el seguimiento de la cadena de custodia, logra asegurar a los consumidores productos de origen y calidad reconocidos.

Lipsia S.A. es líder en la producción pellets, derivado de biomasa forestal, producto que se proyecta con excelente horizonte, siendo ya hoy en día una excelente alternativa energética renovable, reemplazando al gas natural, a la electricidad y sobre todo a la leña; tanto en el sector de producción primaria como en el sector turístico. La principal materia prima para la producción de pellets es el aserrín que se genera en los distintos procesos industriales de la madera.

Desde el año 2011, Lipsia se ha abocado de manera más específica, al mundo de los biocombustibles sólidos, teniendo presencia en Puerto Iguazú, abasteciendo de pellets de madera y de quemadores para los mismos, a los hoteles más importantes de la zona, que utilizan este producto para obtener agua caliente y calefacción.

Este, es un proyecto gestado totalmente en nuestra empresa y llevado adelante por nuestros colaboradores.

Es nuestro objetivo continuar y avanzar en este camino, logrando el liderazgo en el mercado de los biocombustibles sólidos.

Durante el año 2012, implementamos un nuevo sistema de producción orientado a maximizar tiempos, movimientos, planificación, etc.

Los cambios en el contexto actual tanto en el ámbito económico como social, nos han llevado a adaptar nuestras formas de trabajo a las nuevas necesidades de estos tiempos.

Es por eso, que gracias a un gran estudio de procesos, hemos puesto en marcha la Reingeniería del Control de Procesos, la cual se refiere específicamente a:

REINGENIERIA DEL CONTROL DE PROCESOS

Es un sistema diseñado para lograr que una o varias variables se comporten de manera deseada. Las variables pueden mantenerse constante ó cambiar de una manera determinada.

Variables:

- ▣ Personal afectado al proceso;
- ▣ Herramientas de corte;
- ▣ Estado de las máquinas;
- ▣ Movimiento de materia prima/producto en proceso/ producto terminado
- ▣ Calidad

Perturbaciones del proceso:

- ▣ Calidad
- ▣ RRHH asignados al proceso
- ▣ Producción
- ▣ Mantenimiento de equipos
- ▣ Herramientas de corte
- ▣ Movimiento de materia prima y productos terminados/en proceso.

Objetivos del Control

1. Verificar el cumplimiento de planes de producción e informar los desvíos.
2. Detectar y analizar las causas de las desviaciones producidas
3. Mejorar la planificación y programación de la producción futura
4. Evaluar el grado de cumplimiento de los objetivos de producción (eficacia)
5. Medir la relación entre los objetivos de producción alcanzados y los factores empleados para su obtención (eficiencia)
6. Controlar el grado de cumplimiento de estándares de calidad
7. Eliminar los productos defectuosos
8. Mejorar el proceso productivo: ajuste a la cantidad y calidad demandada
9. Reducir y Evitar los set up (es la puesta a punto de un sistema para que permita seguir produciendo)
10. Reducción de esfuerzos y movimientos innecesarios para lograr producciones estables y continuas.

Ventajas del Control:

Cero plazos:

- ▣ Reducir los tiempos de espera
- ▣ Reducir los tiempos de preparación de las máquinas

- ▣ Reducir los tiempos relacionados con los movimientos
- ▣ Alta especialización de los trabajadores en tecnologías aplicadas

Cero Defectos:

- ▣ Se parte del concepto de calidad total
- ▣ Uso de máquinas que producen con calidad uniforme
- ▣ Programas permanentes de mantenimiento preventivo
- ▣ Comprobación continua de la línea de producción

Cero Averías:

- ▣ Evitar interrupciones en la línea

Fundamentos del proceso

Principio de Tracción (o Pull)

Nos recuerda que el producto, en su recorrido por el proceso debe fabricarse y moverse sólo si el proceso siguiente lo demanda. De esta forma el cliente final marca la necesidad al proceso de expediciones, éste al de control final de calidad, éste al proceso de fabricación y así hasta la incorporación de materia prima.

Si alguna operación bloquea el proceso (por ejemplo, por avería) no se puede suministrar al cliente a tiempo.

Flujo Continuo: Implica la eliminación rápida y definitiva de los problemas que detienen las líneas de producción.

Tolerancia cero a errores

Metodología 5 (S) La metodología 5s tiene la creación de lugares de trabajo más organizados, ordenados, limpios y seguros.

Cero paradas técnicas

Calidad en la fuente. Cero defectos

Adaptación rápida de la maquinaria

AUTORIDADES DE LIPSIA SA:

Presidente

Sr. Ing. Carlos E. R. Baumgart

Gerente Regional Misiones

Sr. Ing. Matías Baumgart

Gerente Regional Buenos Aires

Sr. Lic. Agustín Baumgart

Responsable RSE:

Lic. Maria Eugenia Danese

MISION

Como empresa deseamos continuar llevando adelante nuestro negocio de forma rentable, centrando nuestra responsabilidad en la integridad y el respeto. Respeto por las personas con las que convivimos, respeto por el mundo que nos rodea, respeto por la sociedad en la que estamos y respeto por el cumplimiento de la ley.

Para ello nos proponemos continuar el crecimiento sustentable mediante el uso de la tecnología, del profesionalismo y de la capacitación del personal. Al mismo tiempo aspiramos a la excelencia en la calidad de nuestros productos y servicios, y a ser confiables para con nuestros empleados, clientes y proveedores.

VALORES

Los valores de LIPSIA SA están especificados en nuestras políticas corporativas y son los siguientes:

- * Respeto
- * Confianza
- * Desarrollo
- * Compromiso

Capítulo I

Nuestros Negocios

**INMOBILIARIA
FORESTAL
INDUSTRIA
BIOENERGIA**

Lipsia en números

79	AÑOS DE TRAYECTORIA
267	EMPLEADOS DIRECTOS
30	CONTRATISTAS
4	RAMAS DE ACTIVIDAD

Inmobiliaria

Corrientes entre 25 de Mayo y Reconquista, en el centro del centro y cerca de todo.

El edificio Lipsia muestra sus líneas claras y vigorosas en un frente extenso sobre la calle Corrientes y tiene incorporados a sus ocho plantas los cambios inteligentes que lo sitúan entre las más prestigiosas construcciones de Buenos Aires.

Es un edificio racionalista diseñado por el arquitecto alemán, Juan Kronfuss, formado en Budapest y luego en Munich, autor de residencias notables e innovadores edificios –públicos y privados-.

La obra –construida en momentos de máximo esplendor edilicio porteño, pocos años después del Safico y Comega, vecinos de Lipsia– estuvo a cargo de la empresa alemana Wayss y Freytag, reconocida y vigente en la actualidad.

La construcción atraviesa, sólida y amplia, el lote mítico de Buenos Aires en el que Edgardo Donato y Carlos César Lenzi imaginaron el emplazamiento de “Corrientes 348, segundo piso ascensor...”. En una de las puertas que dan a Corrientes, porteños y turistas acuden hoy a admirar la querida numeración fileteada, y el homenaje a los autores del tango A Media Luz con el que el edificio Lipsia agrega a su robusto espíritu, el rasgo sentimental de ser un ciudadano mimado de Buenos Aires.

El lugar de Lipsia es el microcentro, sobre avenida Corrientes y 25 de Mayo, plena city porteña y estricto círculo hiperactivo - gubernamental, comercial y financiero- de la ciudad, con accesos cómodos y rápidos mediante subte y numerosas líneas de colectivos hacia y desde todas las direcciones. Para mejor, la avenida Corrientes es una de las pocas vías céntricas permanentemente abierta al tránsito vehicular.



Forestal

Actualmente **LIPSIA S.A.** posee una superficie de más de 5000 hectáreas en el noreste de la Republica Argentina, en la Provincia de Misiones (ver Mapa). Siendo esta el principal productor forestal del país. Los bosques están ubicados mayormente en el Departamento de Iguazú, en las localidades de Puerto Esperanza, Wanda, y Puerto Libertad y en menor medida en Colonia Delicia perteneciente al Departamento de Eldorado.

En la actualidad se está, en algunos predios, en lo que denominamos tercera generación de bosques de **LIPSIA**, lo cual es equivalente al tercer uso forestal del suelo. El 82% de la superficie de nuestras propiedades se encuentra forestado y el resto está ocupado por áreas de conservación e infraestructura. El Manejo Forestal de **LIPSIA S.A.** se encuentra certificado por el Forest Stewardship Council (FSC).

El objetivo central del proceso productivo forestal es lograr el manejo responsable de los bosques, apuntando a obtener madera de calidad por medio del mejoramiento genético y de buenas prácticas intensivas de manejo forestal. Dentro de éstas se incluyen podas y raleos sucesivos durante el ciclo forestal.

Las forestaciones de **LIPSIA** se realizan sobre suelos que han tenido usos previos tanto ganaderos, agrícolas o forestales; no se realiza conversión de bosque nativo a forestaciones.

Un punto relevante es la composición de la masa forestal tanto en material genético como en edades. En ambos casos se tiende a un balance que permita garantizar el abastecimiento sostenido a la industria por un lado y la reducción de los riesgos que implican una alta homogeneización. Esto se ha logrado mediante una alta fragmentación de las superficies forestadas y una importante dispersión de los materiales genéticos utilizados.



Industria

En nuestra planta industrial ubicada en Pto. Esperanza, Misiones, elaboramos productos de madera que luego serán vendidos para la fabricación de puertas, ventanas, marcos de cuadro, paredes de cabañas, marco para pizarras, apoya brazos de sillas, cornizas, tirantes y demás.

Contamos con alta tecnología en nuestra remanufactura y el capital humano es nuestro principal activo.

Realizamos varios tipos de productos como: machimbre, molduras de varios modelos, flat jamb, madera aserrada, etc.

En la planta industrial colaboran 194 empleados diariamente.



Bioenergía

El Pellet es **energía renovable** que se obtiene de la reconversión del principal desperdicio de la industria maderera, el aserrín y viruta o bien podemos definirla como biomasa.

Durante la última década se ha desarrollado en Europa un mercado de consumo de bioenergías, sustentado principalmente por políticas gubernamentales que priorizan su utilización, en una estrategia de independencia frente a las energías tradicionales y la sustentabilidad del medio ambiente.

El **pellet de madera** logra satisfacer necesidades técnicas, de calidad y de conservación del medioambiente. Asimismo constituye un producto energético renovable y una alternativa de valor a los desperdicios de la industria maderera. Esto se debe a que proviene de bosques implantados y renovables



Gobierno Corporativo

El Directorio es el órgano que se encarga de dirigir y administrar los negocios de LIPSIA SA.

Está compuesto por 4 miembros titulares:

PRESIDENTE:	Carlos E. R. Baumgart
VICEPRESIDENTE I°:	Claudia E. M. Baumgart
VICEPRESIDENTE II°	Elena F. Baumgart de Romero
DIRECTOR TITULAR:	Eduardo Romero Onetto

La fiscalización se realiza a través de 2 Síndicos (uno titular y uno suplente).

Anualmente, se realizan auditorías en todos los negocios de LIPSIA SA. Estas están a cargo de auditores externos.

Premios y Reconocimientos

Durante cuatro años consecutivos hemos recibido el galardón de Misiones On Line, diario Misionero que emite una encuesta a aproximadamente 200 PYMES al año para elegir a las 10 Mejores empresas de la provincia.

En todas las ocasiones estuvimos entre los 5 primeros.

Notas Periodísticas

Hemos sido enriquecidos con las publicaciones de notas informativas acerca de nuestra empresa en algunos medios tales como:

Revista Pymes de Clarín
Diario El Cronista Comercial
Revista Bio Energy Internacional
Revista Inter Pellets
Diarios Europeos
Canal Nacional y Cultural Encuentro.
Argentina Forestal

Capítulo II

PRINCIPIOS DE TRABAJO



Apoyo al PACTO GLOBAL

Estamos comprometidos con nuestros valores, y por ello hemos firmado el Apoyo al Pacto Global de las Naciones Unidas en el año 2010.

Llevamos adelante varias acciones tendientes a dar a conocer los 10 Principios que apoyamos, y además, tratamos que nuestros stakeholders cumplan con los mismos al igual que nosotros.

En enero de 2014 estamos presentando la cuarta Comunicación de Progreso (COP) ante las Naciones Unidas.

En el año 2010, hemos desarrollado nuestro Código de Ética. Este ha sido entregado a todo el personal de Lipsia.



FSC

Sabemos que los recursos forestales y el suelo en el que estos se encuentran deben ser manejados de manera tal que podamos obtener beneficios sociales, económicos, ecológicos, culturales y espirituales, nosotros y las generaciones futuras. En el mundo se ha tomado conciencia de la destrucción y deterioro que sufren los bosques.

Esto trajo como consecuencia que los consumidores de productos forestales exijan a sus proveedores que demuestren que los productos que ellos venden se producen cuidando el medio ambiente, así de esta manera contribuir al mantenimiento de los recursos forestales para el futuro. Esto se lleva a la práctica a través de programas de certificación para productos de maderas. LIPSIA ha asumido voluntariamente cumplir con los Principios y Criterios del FSC para lograr la certificación de sus productos.

El objetivo del FSC (Forest Stewardship Council) es promover un manejo ambientalmente responsable, socialmente benéfico y económicamente viable de los bosques del mundo. El FSC es un sello

que se le coloca a los productos que provienen de una explotación forestal que garantiza el mantenimiento a largo plazo de la productividad del bosque, la conservación de la diversidad biológica y de los procesos ecológicos esenciales, cumple con la legislación laboral y provisional de los trabajadores forestales, con el pago correcto y oportuno de los impuestos, tasas, derechos, arriendos, aforos y beneficios pactados, respeta los derechos de los pueblos originarios, contribuye al desarrollo de las comunidades locales y es rentable por si solo y no a costa de la sobre explotación de la base de recursos, la sostenibilidad forestal y ecológica a largo plazo ni abuso social. Incluye la conservación del monte nativo de sus propiedades y la restauración o recomposición de las áreas que hayan perdido la estructura y el funcionamiento del monte nativo entre otras cosas. Cuando un producto tiene el sello del FSC tenemos la certeza que los recursos fueron utilizados con sabiduría y la gente fue tratada con respeto. Hemos certificado FSC en el año 2001.

En el año 2011 hemos recertificado con éxito esta norma.

CADENA DE CUSTODIA

La certificación forestal voluntaria es un instrumento que permite verificar que el manejo forestal se realiza de acuerdo a estándares internacionalmente reconocidos del Forest Stewardship Council (FSC), es una organización no gubernamental sin fines de lucro que promueve el manejo responsable de los bosques del mundo.

La cadena de custodia (CoC, por "Chain of Custody") FSC permite el rastreo creíble del material FSC desde el bosque a través de todo el proceso de producción hasta llegar a los minoristas y a los consumidores comprometidos.

La certificación de CoC es para empresas que fabrican, procesan o comercializan productos de Madera o productos forestales no maderables y desean demostrar a sus clientes que utilizan materia prima producida responsablemente.

Solamente las operaciones con certificación FSC de CoC están autorizadas a etiquetar productos con las marcas registradas FSC.

Etiquetar productos con la certificación de la cadena de custodia permite garantizar al consumidor que los productos que compra provienen de bosques con manejo forestal certificado.

Para que los productos forestales provenientes de bosques certificados puedan llevar la marca del FSC, la madera tiene que ser

rastreada por toda la cadena de procesos hasta llegar al usuario final. Este rastreo debe ser verificado (auditoria externa) en forma independiente por un organismo certificador acreditado por el FSC. Hemos certificado Cadena de Custodia en el año 2001.

En el año 2011 hemos recertificado con éxito esta norma.

CERTIFICACIÓN ISO 9001:2008

LIPSIA posee un Sistema de Gestión de la Calidad basado en la norma ISO 9001:2008 que contiene los documentos necesarios para asegurar la calidad al cliente, debidamente implementado, mantenido y mejorado por la organización descrita en un manual.

Los beneficios del Sistema de Gestión de la Calidad son:

- Mejoramiento en la confiabilidad del producto
- Mejor control y flujo de procesos
- Mejora en los procesos de documentación
- Mayor toma de conciencia de los empleados con relación a la calidad
- Reducciones en desperdicio de producto, re procesos y rechazos.

El Sistema contempla a todos los procesos de elaboración de los productos de LIPSIA. Hemos certificado ISO 9001 en el año 2008

En el año 2011 hemos recertificado con éxito esta norma.

CULTURA DE LAS 5 "S"

MAYOR PRODUCTIVIDAD. MEJOR LUGAR DE TRABAJO"

El objetivo es el de mejorar y mantener las condiciones de organización, orden y limpieza en el lugar de trabajo. No es una mera cuestión de estética. Se trata de mejorar las condiciones de trabajo, de seguridad, el clima laboral, la motivación del personal y la eficiencia y, en consecuencia, LA CALIDAD, LA PRODUCTIVIDAD Y LA COMPETITIVIDAD DE LA ORGANIZACIÓN.

¿Qué son las 5S?

Las operaciones de Organización, Orden y Limpieza fueron desarrolladas por empresas japonesas, entre ellas Toyota, con el nombre de 5S. Las 5S son las iniciales de cinco palabras japonesas que nombran a cada una de las cinco fases que componen la

metodología:

SEIRI - ORGANIZACIÓN

SEITON - ORDEN

SEISO - LIMPIEZA

S E I K E T S U- CONTROL VISUAL

S H I T S U K E- DISCIPLINA Y HÁBITO

BENEFICIOS:

-La implantación de las 5S se basa en el trabajo en equipo. Permite involucrar a los trabajadores en el proceso de mejora desde su conocimiento del puesto de trabajo. Los trabajadores se comprometen. LA MEJORA CONTINUA SE HACE UNA TAREA DE TODOS.

- Manteniendo y mejorando asiduamente el nivel de 5S conseguimos una MAYOR PRODUCTIVIDAD que se traduce en:

- Menos productos defectuosos.
- Menos averías.
- Menor nivel de existencias o inventarios.
- Menos accidentes.
- Menos movimientos y traslados inútiles.
- Menor tiempo para el cambio de herramientas.
- Mediante la Organización, el Orden y la Limpieza logramos un MEJOR LUGAR DE TRABAJO para todos, puesto que conseguimos:
- Más espacio.
- Orgullo del lugar en el que se trabaja.
- Mejor imagen ante nuestros clientes.
- Mayor cooperación y trabajo en equipo.
- Mayor compromiso y responsabilidad en las tareas
- Mayor conocimiento del puesto.

GESTIÓN DE RESIDUOS

En cumplimiento de la Política de Calidad: "Desarrollar procedimientos de trabajo para prevenir y controlar el impacto ambiental, de manera que se mantenga el mas alto nivel posible en cuanto a la Protección del Medio Ambiente". Hemos implementado un Procedimiento de Gestión de Residuos que contempla acciones preventivas de protección al medio ambiente, a la sociedad y al trabajador mientras que mejora la eficiencia industrial, los beneficios y la competitividad.

Establece el procedimiento para la clasificación en origen, manipuleo, transporte interno, disposición transitoria, reutilización y disposición

final de los residuos de las distintas áreas de proceso de la Planta Industrial.



Objetivo 3R:

1. REDUCIR: minimizar la generación de residuos, usando racional y eficientemente los recursos e insumos en nuestras actividades.
2. REUTILIZAR: es devolver a los residuos su potencial de utilización en su función original o en alguna relacionada, sin requerir procesos adicionales de transformación.
3. RECICLAR: es recuperar aquellos residuos mediante su reincorporación como materia prima o insumos.

AUDITORÍAS SOL

Mensualmente se realizan auditorías de Seguridad, Orden y Limpieza (SOL) con el objetivo de mantener nuestro lugar de trabajo en condiciones. Los sectores más destacados son publicados en la Hoja y, al finalizar el año, el sector de Calidad entrega un obsequio a los sectores más dedicados.

Este año se han realizado 12 auditorías SOL con excelentes resultados que evidencian la madurez de los diferentes procesos auditados.

Auditorías internas y externas de sistema de gestión: tenemos un programa de auditorías internas cuya frecuencia está relacionada con la criticidad de los procesos y de este modo nos preparamos para recibir las auditorías externas. Cada proceso que se destaca, recibe un reconocimiento al finalizar el año.



Capítulo III

NUESTRA GENTE



Nuestros empleados son personas que viven en nuestras zonas de influencia en su totalidad.

Tipo de contratos utilizados: el 100% de los empleados esta contratados bajo la modalidad por tiempo indeterminado.

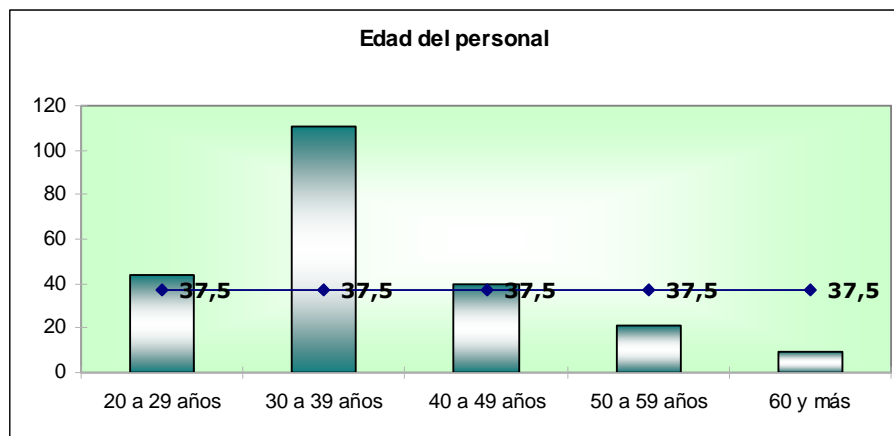
Cantidad total de empleados: 267

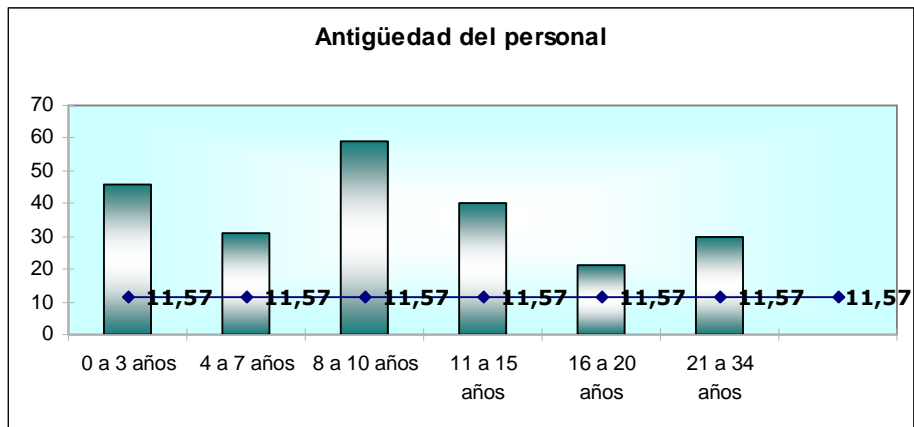
Público Interno: Definimos público interno a las personas que se encuentran en relación de dependencia con Lipsia SA tanto como a aquellos contratistas y empleados de ellos que trabajan en las propiedades de Lipsia SA es decir, al total de empleados con que cuenta la compañía en todas sus plantas y oficinas de la República Argentina y todas las empresas contratistas que prestan servicios.

Somos 267 empleados directos en LIPSIA y trabajan alrededor de 30 empleados de manera indirecta (contratistas).

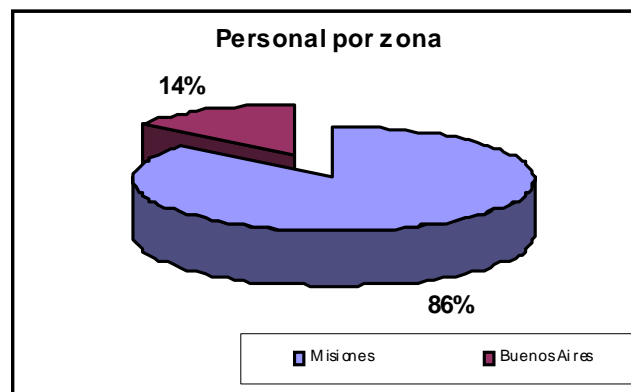
Tenemos nuestro propio Código de Ética. Dicho código cuenta con las normas internas de comportamiento requeridas y presenta los valores de la empresa que también fueron publicados en el House organ y los principios del Pacto Global.

En el código también figura nuestro procedimiento de selección de personal donde explicitamos que se lleve a cabo sin ningún tipo de discriminación racial, de sexo, edad, etc.





Cantidad de empleados en Misiones: 227
 Cantidad de empleados en Buenos Aires: 40



- Durante el año 2013, se han producido 18 bajas en total y 11 altas.
- Índice de bajas: 2,22 %
- Porcentaje de bajas femeninas: 6 %
- Porcentaje de bajas por región: 91% en Misiones
- Las bajas fueron en el rango de edad de entre 30 y 63 años de edad
- El 70% de los empleados están bajo convenio colectivo.
- 4 son los convenios colectivos atinentes a esta empresa.

Cantidad de empleados según categoría:

	Misiones	Buenos Aires
Directivos	1	4
Administrativos	14	12
Supervisores	34	4
Oficiales	99	10
Ayudantes	79	10
Total	227	40

Respecto a la participación de empleados en sindicatos y en la relación con sus representantes, la empresa no impide la misma y colabora en las necesidades que se puedan presentar. En el año 2013 Lipsia SA ha cumplido con esta afirmación y tuvo reuniones periódicas con los delegados que las requirieron, así como lo ha realizado en años anteriores.

Nuestra política de remuneraciones se posiciona por encima de lo requerido por los Convenios Colectivos de Trabajo que actúan en nuestras actividades y, el personal fuera de convenio, recibe ajustes periódicos en base a los niveles de inflación que se generen para mantener el poder adquisitivo.

También, mantenemos relaciones fluidas con los delegados internos y externos de los sindicatos y, colaboramos por ejemplo, publicando novedades del sindicato en las carteleras de la empresa, o, atendiendo consultas de los empleados que enviamos a los representantes.

Este año debimos transitar un conflicto sindical durante el mes de abril de 2013, el cual fue totalmente superado por las acciones de comunicación entre las partes.

Indicadores:

-Horas de licencia gremial:

Años	Horas
2010	57
2011	36
2012	12
2013	90

- 4 son los sindicatos que atañen a nuestras actividades.
- Dentro de la empresa tenemos 2 delegados sindicales.
- Guardamos el puesto del Secretario del Gremio desde hace 10 años.
- El salario mínimo vital y móvil en Argentina es de U\$S 555, dividido por 200 hs mensuales (base de cálculo normal y habitual) , sería: U\$S 2.78 x/h. LIPSIA, paga como base mínima siempre un valor superior de lo que el Estado indica como base mínima por hora de trabajo, sin tener en cuenta en dicho valor los beneficios, con las características del Convenio Colectivo se supera aún más este margen. Ya que en esta empresa abonamos premios por producción por ejemplo de manera voluntaria de manera mensual y su promedio ronda 20 % sobre los salarios. Además de ello, entregamos una bonificación anual por asistencia perfecta (conceptos estos que no figuran en el convenio colectivo de trabajo).

Años	SMVM	SMVM/h	LIPSIA/h	%
2010	392	1.96	2.90	15
2011	534	2.67	3.24	12
2012	568	2.84	3.69	30
2013	555	2.78	3.94	41

Beneficios extras:

- ❑ Premios por producción
- ❑ Becas de estudios para empleados
- ❑ Obsequios
- ❑ Eventos
- ❑ Premio anual por presentismo
- ❑ Permisos mensuales de salida sin perder presentismo.
- ❑ Obsequio por recibir un título.

- ▣ Útiles escolares
- ▣ Biblioteca interna
- ▣ Capacitación

Comunicaciones internas: mensualmente se diseña y se produce en Lipsia SA "La Hoja", boletín que se entrega a todos los empleados y al personal contratista además de algunas escuelas de la zona. Este boletín, cuenta con información variada, reunida por empleados, que sugieren temas y elaboran las notas que serán editadas en cada número.

En La Hoja, hemos publicado periódicamente temas tales como el apoyo permanente a los Derechos Humanos, los Derechos de los niños, comentamos qué es el Pacto Global y cuáles son sus principios básicos, entre otras notas.

Además, las novedades, informaciones, noticias en general son emitidas por correo electrónico a todos aquellos que tienen una cuenta de correo y luego de ello, se imprimen y se publican en las carteleras ubicadas en los centros más concurridos de la planta a fin de que todos tengan la posibilidad de interiorizarse.

Durante el 2013, hemos realizado 12 números al igual que el año anterior, llegando a la edición N°: 104

Indicadores:

- ▣ 12 Hojas realizadas.
- ▣ Ejemplares entregados:

Años	Cantidades
2010	4.740
2011	5.028
2012	5.135
2013	5.426

- 3 carteleras en diversos sitios de la empresa.

Eventos propios de la empresa:

Para el día del niño, hemos obsequiado juguetes a todos los hijos de los empleados de la empresa menores de 12 años y además entregamos juguetes a los alumnos de la escuela de Tirica como también a los niños del Hogar de Pto. Libertad.

Para los niños que asisten del hogar de Pto. Libertad, en el año 2013 hemos realizado un evento distinto para fin de año: alquilamos un

ómnibus que llevó a los chicos a la ciudad de Pto. Esperanza a festejar su día con un espectáculo teatral para niños. Además convidamos a los niños con refrigerios. Este evento se hizo en conjunto con los hijos de los empleados de nuestra empresa.

Además, este año entregamos obsequios a fin de año: una caja navideña, en total 300.

A todos los voluntarios que colaboran durante el año, les hemos obsequiado una taza.

Indicadores:

- 225 jugos de frutas + 225 alfajores + 225 paquetes de galletitas por el día del niño.
- 300 canastas navideñas.

Calidad de vida

La empresa contrató un servicio externo de Salud para apoyar y realizar el seguimiento de los personas con algún tipo de enfermedad inculpable y/o accidente ya sea laboral o no. Es decir, además de los servicios de obras sociales y de salud estatales, Lipsia abona mensualmente un monto a un servicio externo con 5 especialistas en diversas áreas de salud que realizan visitas en consultorio o a domicilio.

Indicadores:

	Índice Accidentes	Índices Enfermedades
Año 2010	1,77	3,92
Año 2011	3	4,62
Año 2012	4,1	4,39
Año 2013	3,96	5,59

Cuando algún empleado sufre de enfermedad inculpable crónica y, por su edad o estado no se puede jubilar, la empresa otorga la posibilidad de que se mantenga con baja médica cobrando sus haberes normalmente hasta llegar al momento de su jubilación oficial.

En el momento en que un empleado llega a la edad y los aportes necesarios para solicitar su jubilación, LIPSIA SA se hace cargo del costo de los trámites jubilatorios, contratando a una abogada especialista para que lleve adelante tales trámites. Una vez que se le otorga la jubilación, se le regala un obsequio al empleado y publica en la Hoja una nota alusiva.

Indicadores:

- 2 personas de baja esperando jubilaciones.
- 7 personas jubiladas en el 2013

También hemos contratado un Ingeniero Especialista y en Higiene y Seguridad Ocupacional que realiza estudios en nuestra empresa (ergonómicos, de riesgos, de mantenimiento, etc.) y dicta los cursos de capacitación a todo el personal para continuar con la prevención de accidentes y enfermedades. Este año además, hemos contratado un Técnico en Higiene y Seguridad Ocupacional para que atienda nuestra empresa permanentemente tanto en el área industrial como en el área forestal.

Indicadores:

- 400 hs de capacitación en Seguridad e Higiene por parte de nuestro servicio externo se realizaron en el año 2010, 436 hs en el 2011, 1.044 hs durante el 2012 y 1.000 hs en el 2013.

La empresa cumple con dos entregas anuales de uniformes a todo el personal y una entrega anual de zapatos de seguridad que indica el Convenio Colectivo de Trabajo. También se entregan los elementos de protección personal que sean necesarios a todos los empleados y se realiza la verificación de su uso.

Indicadores:

- 534 uniformes entregados U\$S 15.127
- 267 pares de zapatos de seguridad entregados U\$S 7.959

Aclaremos que al ingresar cada persona, se le entregan todos los elementos de protección personal requeridos para cada puesto. Los mencionados en el cuadro anterior, son solamente reposiciones.

Permanentemente entregamos anteojos de seguridad con aumento para aquellas personas que lo requieren por solicitud del oftalmólogo de manera totalmente gratuita.

Indicadores:

- 21 pares de anteojos entregados en el año 2010 y 14 en el año 2011 , 37 pares entregados en el 2012 y 42 pares entregados en el 2013 entre renovaciones y pares nuevos con un costo total de U\$S 1.500.

Como vivimos en una zona subtropical sin estación seca, sufrimos temporales periódicamente, algunos sin consecuencias graves y otros, con algunas pérdidas sobre todo materiales. Ante estos casos, LIPSIA SA, realiza una recorrida por las casas de los empleados y, cuando es necesario, se cubre parcialmente con el 50% del costo de la reparación de la vivienda. El costo restante se financia al empleado en cuotas con 0% de interés siempre que se requiera por parte del empleado. Este suceso no ha ocurrido durante el año 2011 ni durante el año 2012. En el 2013 sufrimos otro temporal no tan fuerte pero hemos colaborado con un total de U\$S 600.

Principios pertinentes:

Principio N° 1. Las empresas deben apoyar y respetar la protección de los derechos humanos proclamados a nivel internacional.

Principio N° 2. No ser cómplice de abusos de los derechos humanos.

Principio N° 4. Las empresas deben apoyar la eliminación de toda forma de trabajo forzoso o realizado bajo coacción.

Principio N° 5. Las empresas deben apoyar la erradicación del trabajo infantil.

Principio N° 6. Las empresas deben apoyar la abolición de las prácticas de discriminación en el empleo y la ocupación.

Principio N° 10. Las empresas deben trabajar contra la corrupción en todas sus formas, incluyendo la extorsión y el soborno.

Formación

- **Capacitación:** la empresa cuenta con un plan anual de capacitación que se elabora al inicio de cada año y al cual se lo va actualizando permanentemente a fin de incorporar nuevas opciones.

Los cursos de capacitación pueden ser internos o externos de acuerdo a las necesidades y ofertas de cada tema. Las empresas contratistas cuentan también con cursos de capacitación a cargo de la empresa y externos en algunos casos.

En los casos en que se realizan viajes fuera de la empresa (ya sea Buenos Aires o al exterior del país), cuando las personas no conozcan los lugares a visitar, Lipsia SA, les contrata un city tour para que puedan ampliar sus conocimientos también culturales.

Indicadores:

- Cantidad de horas de capacitación por cantidad de empleados: 5,17 (2010) 7,97 (2011) 10,66 (2012) 8,09 (2013)
- Cantidad de horas hombre de capacitación: 1.145 (2010); 2065 (2011) , 2.353 (2012) y 2.159 (2013)
- Monto invertido en capacitación: U\$S 11.915.25 (2010); U\$S 23.715, U\$S 25.632 en el 2012 y U\$S 13.300 en 2013.
- Cantidad de personas que participan en cursos de capacitación: 259 (2010), 277 (2011), 268 (2012) y 262 (2013).
- Cantidad de cursos con asistencia de empleados: 38 (2010); 39 (2011); 56 (2012); 59 (2013).
- Cantidad de horas según tipo de capacitación:

AÑO	Total H/H	Técnica	Seguridad Ocupacional	Actitudinal	Calidad	Idiomas
2010	1.145	71	475	75	215	309
2011	2065	1035	436	77	137	381
2012	2.353	602	1.044	24	283	400
2013	2.159	826	1.000	18	12	303

- **Escuela para empleados:** LIPSIA, colabora económicamente con una docente de la escuela para adultos y proporciona flexibilidad en los horarios y turnos de trabajo de sus colaboradores, tratando de ayudarlos a finalizar sus estudios secundarios. Esta es una inversión anual de U\$S 1.2201.

38 colaboradores de la empresa aún no han finalizado sus estudios secundarios y aún 15 no han finalizado sus estudios primarios. Es decir, ha aumentado un 25% el nivel de instrucción.

Además, tratamos de publicitar este tema con el fin de lograr el interés por parte de todos los empleados y contratistas que no hayan finalizado sus estudios formales.

Al finalizar el año, en el asado anual, se entregan obsequios a aquellos que hayan logrado el título.

- **Becas para empleados:** Se ha implementado un sistema de Becas de estudios para aquellos empleados que siguen las carreras del Centro Tecnológico de la Madera en Montecarlo. Aquellos que cursan el primer año, se les reintegra el 50% de la cuota, lo que asisten a 2º año, reciben el 75% de la misma, y el mejor promedio, recibe la cobertura del 100% de la cuota.

Para obtener este beneficio, es necesario cumplir con requisitos específicos de excelencia académica, entre otros. Se invierten en este programa U\$S 700 anuales.

Además, colaboramos con 650 litros de combustible anualmente para el gasto de movilidad de los becados. El año 2010 se recibieron 2 alumnos como técnicos universitarios gracias a esta beca y para el año 2011 han sido 4 los egresados en el año 2012 fueron 2 egresados más y en 2013, egresarán 2 más.

- **Encuestas de clima:** se realizan al 100% de los empleados una vez por año. Es totalmente anónima y voluntaria. Se analizan sus resultados llevando adelante comparaciones con años anteriores y tomando acciones que mejoren las condiciones siempre y cuando sean factibles para la organización.

La encuesta de clima se realizó cuatro veces ya y las comparaciones de los resultados han sido muy beneficiosas para la empresa. A través de ella, hemos sido notificados de necesidades que han sido modificadas al instante por parte de la dirección, como por ejemplo, cambios de rotaciones horarias, mayor cantidad de capacitación, etc.

Indicadores:

- Cantidad de alumnos empleados de Lipsia al principio del año escolar: 7 sobre 38 potenciales.
- Este año hemos entregado 2 premios.

En el año 2012, una empresa contratista que brindaba servicios forestales para LIPSIA SA, pierde un juicio laboral que provoca su quiebra. LIPSIA SA, decide entonces, absorber al total del personal que realizaba operaciones en nuestras plantaciones. Fueron en total 15 personas que ingresaron. Además, esta decisión, trajo aparejada la necesidad de contar con maquinaria e insumos de todo tipo que anteriormente eran entregados por la empresa. Es así como debimos realizar una gran inversión para asegurar la continuidad laboral de esas personas y los ingresos para sus familias.

Este año, el personal mencionado, ha cumplido ya su primer año de antigüedad en la empresa.

Capítulo IV

Acciones de RSE



Comunicaciones con Stakeholders

- **Comunicaciones con Partes interesadas:** Lipsia SA mantiene relaciones y continuará de esta manera con las partes interesadas. Estas se desarrollan de diversas maneras, por ejemplo, a través de la entrega de "La Hoja" (house organ), telefónicamente con autoridades locales y provinciales, asistiendo a eventos públicos, elevando notas de solicitud de información o bien, respondiendo notas enviadas a la empresa.

Hasta el momento, hemos realizado una publicación por mes de La Hoja y la hemos entregado a cada empleado de Lipsia, contratistas y sus empleados, alumnos de la Escuela de Tirica (escuela rural que apoyamos como empresa) y a algunos proveedores y clientes.

Las visitas que recibimos figuran en el libro de Visitas que tenemos en la empresa. Entre ellas, contamos a empresarios de la zona, empresarios extranjeros, clientes, estudiantes de Universidades, estudiantes secundarios, etc.

También archivamos en una carpeta todas las notas recibidas por la empresa y copia de las respuestas enviadas, tanto de invitaciones como solicitudes.

Indicadores:

- Realización de 12 revistas internas entregadas a 227 empleados + 30 contratistas + 63 alumnos de escuela Tirica + 50 proveedores.
- Contamos durante el año 2010 con 17 visitas y durante 2011 con 20, en el 2012 fueron 22 visitas y en el 2013 recibimos más de 20 visitas de empresas, clientes, estudiantes universitarios, estudiantes secundarios, turistas, etc.

- **Relaciones con el organismo estatal:** En el año 2011 se ha creado la Agencia de Desarrollo Local con sede en Puerto Esperanza. Lipsia asiste y colabora con los proyectos de dicha agencia. Durante el año 2012, hemos participado de la Feria "Esperanza Produce", organizada por el municipio de Puerto Esperanza. Allí mostramos todos los productos que realiza el voluntariado de la empresa. Además, los días 8 y 9 de diciembre, hemos participado de la misma manera en la Feria de exhibición de la ciudad de Puerto Libertad, también organizada por ese municipio.

- **Consultas y Sugerencias:** Lipsia cuenta con un procedimiento para consultas y sugerencias de la comunidad en general. Para ello existe una planilla que se puede retirar en la entrada de la empresa.

Las consultas son recepcionadas por el área de RRHH que responderá en el término de los 10 días hábiles y archivará las mismas. No hemos recibido consultas de la comunidad de manera formal.

No tuvimos consultas de ningún tipo ni en el 2010, ninguna en el 2011 y aún en el 2012 no hemos recibido ninguna bajo este esquema, ni tampoco durante el 2013.

Política de donaciones de Lipsia SA: Lipsia definió como objetivo para sus donaciones a la Escuela N° 897 de Tirica, no obstante, se colabora con otras entidades también:

-Escuela de Tirica:

- U\$S 2.150 se han entregado para celebraciones tales como almuerzo del día de los estudiantes, comida para un viaje de estudios a la ciudad capital de Misiones para los niños de 4° grado, viaje a Pto. Iguazú de los alumnos de 7° grado y un refrigerio por fin de año.

- En el año 2010 pasado habíamos planificado realizar la instalación eléctrica de toda la escuela y hemos podido llevar a cabo este objetivo cumpliéndolo en su totalidad. Se ha trabajado en conjunto con voluntarios de LIPSIA más padres de los alumnos y maestros, cambiando los cambios de la instalación eléctrica, artefactos de iluminación, toma corrientes, llaves interruptoras, se realizó la puesta a tierra, tableros, etc. Muchos de los artefactos incorporados fueron reciclados por parte de la empresa. Se realizó una inversión total de U\$S 800. Durante el año 2012, hemos finalizado esta instalación eléctrica. Las donaciones en durante el 2013 fueron en muebles y electrodomésticos por un monto total de U\$S 2.000.

- Con la colaboración de 150 empleados, realizamos refacciones, pintura y mantenimiento en las escuelas secundarias de Wanda y Esperanza durante el año 2013, invirtiendo un total de U\$S 6.000.

- Entregamos 60 huevos de Pascua para la Semana Santa para los niños de la escuela y a los niños del Hogar Piecitos Colorados.

-Otras **Instituciones Educativas:** con las que colaboramos:

- Instituto Jesús Sacramentado de Pto. Libertad: 60 Marcos para cuadros (U\$S 122)
- Nuestra Sra. Del Iguazú de Wanda: 43 Marcos para cuadros (U\$S 88)
- Se ha colaborado también con premios para bingos de recaudación de fondos para Escuelas de Wanda, Esperanza y Libertad (U\$S 700)
- Entregamos madera para varias escuelas de Pto. Esperanza, Wanda y Libertad y policía de Pto. Iguazú (U\$S 2.440)
- Colaboramos mensualmente con el Instituto del Sagrado Corazón de Jesús de Pto. Esperanza con una cuota como socio colaborador, en total, U\$S 555 en el año 2011, U\$S 1021 en el 2012 y U\$S 1500 en el 2013
- Incorporamos también como foco de colaboración al Hogar de Niños Piecitos Colorados ubicado en Pto. Libertad. Hemos donado a dicha institución: alimentos, abrigos, ropa, juguetes, juegos de mesa, mesa de ping pong profesional, etc. Hemos asistido de manera habitual a visitar a los niños que viven allí y, los voluntarios han colaborado a la diversión de los niños disfrazándose en épocas navideñas por un monto total de U\$S 554 en el 2011 , un monto U\$S 1.000 en el 2012 y U\$S 1.322 en 2013.

-Fuerzas vivas:

Policía de Pto. Esperanza, Policía de Wanda, Gendarmería de Pto. Esperanza, Comando Radioeléctrico de Pto. Esperanza, Bomberos Voluntarios de Pto. Esperanza. En todos estos casos hemos donado combustible. En total, 4.548 litros (U\$S 6.512) en el 2011 y 5.000 litros (U\$S 7447) en el 2012 y 5.543 litros (U\$S 7.516) en el 2013.

Las donaciones por definición no se realizarán en dinero, si no, serán por ejemplo a través de maderas, elementos en desuso de la empresa, vales de combustible, marcos para cuadros, etc.

Indicadores:

- Cantidad de cartas de entidades que solicitaron colaboración económica sobre cantidad de eventos apoyados efectivamente:

45/54= 83 % (2010) , 30/35= 85% (2011) , 43/46= 93% (2012) y 58/73=80% (2013).

- Total monetario utilizado en el año para donaciones: U\$S 6.940,50 (2010) , U\$S 11.462 (2011) , U\$S 15.300 (2012) y U\$S 17.500 (2013).

Principios pertinentes:

Principio N° 1. Las empresas deben apoyar y respetar la protección de los derechos humanos proclamados a nivel internacional.

Principio N° 2. No ser cómplice de abusos de los derechos humanos.

Principio N° 4. Las empresas deben apoyar la eliminación de toda forma de trabajo forzoso o realizado bajo coacción.

Principio N° 5. Las empresas deben apoyar la erradicación del trabajo infantil.

Principio N° 6. Las empresas deben apoyar la abolición de las prácticas de discriminación en el empleo y la ocupación.

Principio N° 10. Las empresas deben trabajar contra la corrupción en todas sus formas, incluyendo la extorsión y el soborno.

Reuniones de Comité de LIPSIA SA: mensualmente, el área de Recursos Humanos se reúne con los colaboradores de las Empresas contratistas que realizan sus actividades en los predios de LIPSIA SA. Estas reuniones tienen como fin, incorporar en cada empresa contratista, el espíritu de trabajo de Lipsia, lograr la motivación necesaria para llevar adelante la gestión de cada empresa, realizar consultas y evacuar dudas, mantener una comunicación directa y colaborar con la búsqueda de nuevos métodos de trabajo y mejora continua.

Indicadores:

- Se han realizado 12 reuniones de comité este año.

Control de Contratistas y proveedores: LIPSIA SA exige que sus contratistas cumplan con la Ley de Contrato de Trabajo y la ley de Prevención de Riesgos. Para ello, realiza un control

mensual de cada una de las empresas que realizan tareas en sus predios, solicitando la documentación de respaldo.

Realizamos además un análisis trimestral de cada empleado propio y contratista, con sus ingresos reales (salarios, asignaciones familiares, ingresos extra laborales) y, los indicadores nacionales y provinciales con respecto a los índices de línea de pobreza e indigencia que emite mensualmente el Instituto Nacional de Estadística y Censos (INDEC: www.indec.gov.ar) de nuestro país. De esta manera, conseguimos un indicador de aviso ante la posibilidad de que algún colaborador pueda estar viviendo en condiciones por debajo de las necesidades básicas.

Además, realizamos evaluaciones de proveedores comerciales y de materia prima cada 12 meses y, este año hemos llevado adelante 2 auditorías anuales en las empresas donde nos enfocamos en la búsqueda no solo de la calidad de procesos, sino, aprovechamos las visitas para verificar que no tengan personal infantil, la utilización de elementos de protección personal, etc.

Principios pertinentes:

Principio N° 1. Las empresas deben apoyar y respetar la protección de los derechos humanos proclamados a nivel internacional.

Principio N° 2. No ser cómplice de abusos de los derechos humanos.

Principio N° 4. Las empresas deben apoyar la eliminación de toda forma de trabajo forzoso o realizado bajo coacción.

Principio N° 5. Las empresas deben apoyar la erradicación del trabajo infantil.

Principio N° 6. Las empresas deben apoyar la abolición de las prácticas de discriminación en el empleo y la ocupación.

Principio N° 10. Las empresas deben trabajar contra la corrupción en todas sus formas, incluyendo la extorsión y el soborno.

Deportes: LIPSIA SA colabora mensualmente con el Club Social y Deportivo Lipsia. Su aporte es monetario y el monto del mismo es del 50% de lo recaudado en cuotas de los socios.

Esta colaboración se entrega a la Comisión Directiva del Club que es quien administra los fondos y decide hacia dónde irán dirigidos. Esta comisión está formada por empleados de LIPSIA y son elegidos de manera democrática a través de votaciones que se realizan en la empresa cada dos años.

Las tierras donde este club se encuentra ubicado, fueron donadas por esta empresa y, además, todos los años colaboramos con materiales para el mantenimiento del predio, además de colaborar a nivel gestión con las comisiones directivas que se suceden a través de los años.

Además, hemos colaborado con un equipo de básquet local comprando los conjuntos deportivos completo por un total de U\$S 170 en el 2012 y durante el 2013 se han abonado U\$S 339 para el uniforme del equipo de fútbol que participa en el Liga del pueblo.

Este año hemos donado:

- ▣ Madera para la construcción de 14 bancos y 8 mesas.
- ▣ Tachos para ser reutilizados.
- ▣ Pintura.
- ▣ Inversión de U\$S 4.067 anuales.

Voluntariado Corporativo de LIPSIA SAICyF

A partir del año 2010, se ha creado el Grupo de Voluntarios Corporativos de LIPSIA SA. Aquí trabajan activamente alrededor de 20 personas en tareas diversas. Algunas se han llevado a cabo completamente y otras aún están en desarrollo.

Podemos enumerar a manera de indicadores:

- Día del Medio Ambiente: Hemos realizado el festejo del día del medio Ambiente con los alumnos de la escuela de Tirica con el siguiente evento: Clase a los alumnos acerca del cuidado del medio ambiente, recursos naturales y su cuidado, etc, con 1,40 hs de duración a cargo de voluntarios. Luego, se realizaron plantaciones de árboles nativos en el predio de la escuela (lapachos, cañafístola y alecrín). Hemos celebrado luego con un refrigerio. Antes de finalizar, realizamos un concurso de afiches en grupos y entregamos como premio libros de la literatura infantil. Al retirarnos dejamos como regalo 20 plantines más de árboles nativos.
- Un colaborador da clases de guitarra todos los sábados en dos turnos a empleados e hijos de manera gratuita durante todo el año, entregando al alumno más destacado una guitarra como premio al esfuerzo y dedicación.

- Tienda de reciclado: con la colaboración de los voluntarios, se fabrican elementos con material de desecho de la industria (donados por la empresa) que son vendidos al personal a precios muy accesibles.

La política de RSE de LIPSIA SA, toma muy en cuenta el trabajo de este emprendimiento como el de todo el voluntariado, y otorga además de los elementos básicos para los productos que se realizan, el permiso para llevar adelante esta tarea (producción, venta y cobranzas) durante el horario laboral (media jornada por semana).

Los fondos recaudados son invertidos en acción social de la empresa y en el cumplimiento del plan de RSE. Esta tienda cuenta con la colaboración de 20 voluntarios y durante el año 2011, ha recaudado U\$S 6.500, durante el año 2012, hemos recaudado un total de U\$S 6.000 y en el 2013, recaudamos U\$S 6.800

Además, LIPSIA compra elementos reciclados de esta tienda para entregarlos como donación a instituciones educativas que realizan juegos sociales para juntar fondos para sus respectivas organizaciones. Este año, hemos entregado donaciones a: Fundación Por Ellos, ballet Municipal de Pto. Esperanza, Escuela Especial de Pto. Esperanza, Hogar Piecitos Colorados de Pto. Libertad, Club de madres de Pto. Esperanza, Municipios de Esperanza, Wanda y Libertar, escuela de los tres pueblos, etc.

- Programa de recuperación de metales: hace más de dos años comenzamos a desarrollar soluciones prácticas que se basan en la reutilización de materiales desechados de manera de colaborar con el cuidado del medio ambiente, el reciclado, la capacitación y concientización permanente al personal.

Durante el año 2010, un grupo de voluntarios corporativos, impulsó un programa de reciclado de aluminio, bronce y cobre.

Los voluntarios del área de mantenimiento, diseñaron moldes para la fabricación de repuestos en la empresa para abastecer a cuatro máquinas del área de remanufactura. Para generar el calor necesario en el proceso de fundición se utiliza un biocombustibles también elaborado por LIPSIA SA.

Con este proyecto, la empresa recupera, transforma y reutilizan residuos metálicos, minimiza el impacto ambiental negativo, produce un ahorro económico, estimula la participación de los empleados en proyectos de voluntariado corporativo, motiva al personal de manera independiente, etc.

- Nuevo proyecto 2011: En la planta industrial contamos con una Prensa hidráulica (máquina que utiliza el calor para pegar láminas de madera a las tablas) que toma calor a través de la energía eléctrica, variando dicho consumo entre 30 a 35 KW/H. Los voluntarios diseñaron y desarrollaron un sistema de caldera que utiliza biocombustible sólido (pellets) que reemplaza a la energía eléctrica. Se tratará de implementar este sistema en otras máquinas de la empresa en el futuro. Aún se está revisando el proyecto (2012), en el 2013 modificamos algunos cálculos, sigue en proyecto.

- 9 meses de clases de guitarra, una vez por semana, de manera gratuita para hijos de empleados.

- Tienda de reciclado: Se crearon más de 10 tipos de productos y se ha vendido un total de U\$S 5.000.

- Se produjeron 60 piezas de repuesto con el programa de reciclado de metales.

- Hemos ahorrado 59 KW/año con este nuevo sistema de caldera.

Principios pertinentes:

Principio N° 1. Las empresas deben apoyar y respetar la protección de los derechos humanos proclamados a nivel internacional.

Principio N° 2. No ser cómplice de abusos de los derechos humanos.

Principio N° 4. Las empresas deben apoyar la eliminación de toda forma de trabajo forzoso o realizado bajo coacción.

Principio N° 5. Las empresas deben apoyar la erradicación del trabajo infantil.

Principio N° 6. Las empresas deben apoyar la abolición de las prácticas de discriminación en el empleo y la ocupación.

Principio N° 10. Las empresas deben trabajar contra la corrupción en todas sus formas, incluyendo la extorsión y el soborno.

LIPSIA SA además, participa de entidades como:

- Instituto Argentino de Responsabilidad Social Empresaria: Miembro de Bronce
- Es Socio categoría N del Instituto Argentino de Seguridad.
- AMAYADAP: Asociación Maderera de Aserraderos y Afines del Alto Paraná.

Capítulo 5

Indicadores pertinentes a nuestra empresa en base a la Matriz GRI

1- Indicadores de Economía:

EC 5 - Rango de las relaciones entre el salario inicial estándar y el salario mínimo local en operaciones significativas

El salario mínimo vital y móvil en Argentina es de U\$S 555, dividido por 200 hs mensuales, resulta: **U\$S 2.78 x/h**. LIPSIA, paga como base mínima **U\$S 3.94 x/h**, es decir que la empresa abona un **41%** por arriba de lo que el Estado indica como base mínima por hora de trabajo, sin tener en cuenta en dicho valor los beneficios, con las características del Convenio Colectivo se supera aún más este margen.

EC7 - Procedimientos para la contratación local y proporción de altos directivos procedentes de la comunidad local en operaciones significativas

Definimos como "local" en esta organización a la Provincia de Misiones, Argentina, para la división que se encuentra en dicha provincia y Capital Federal para el área inmobiliaria.

LIPSIA SA cuenta con acuerdos con algunas empresas proveedoras locales ya que, buscamos como proveedores empresas para las compras habituales. Podríamos decir que el 45% de las compras son locales.

Los indicadores más buscados al momento de las compras para valorizar al proveedor son: costos, calidad y plazo de entrega. Siempre orientados al desarrollo de la zona local, valoramos también las certificaciones que tiene cada empresa y el comportamiento general de las mismas.

Buscamos siempre en primera instancia personas que residan en zonas cercanas a nuestra empresa, de hecho, el 100% de las personas que pertenecen a cargos de dirección de LIPSIA SA son personas con domicilio en la provincia de Misiones, para la división que se encuentra en dicha provincia y Capital Federal para el área inmobiliaria. Para esta empresa, los cargos directivos son las gerencias y las jefaturas de área.

2- Indicadores Ambientales

EN1 - Materiales utilizados, por peso o volumen (total año 2013)

-Cantidad de materia prima consumida en el proceso de producción: 66.157,96 Ton (2010), 78.342,04 ton (2011) , 82.663 ton (2012) Y 90.212 Ton (2013).

-Productos y piezas semiacabadas: no utilizamos.

-Elementos utilizados en empaquetado y envasado:

Film streech: 3.000 kg (2010), 4.080 kg (2011) , 5.062 kg en 2012 y 4.603 kg en 2013.

Zunchos: 40.000 mts (2010), 50.000 mts (2011), 52.000 mts (2012) y 47.000 mts (2013).

-Elementos no renovables utilizados:

Combustibles: 120.000 lts. De diesel (2010), 140.000 lts. (2011), 142.000 lts. (2012) y 167.000 lts. (2013)

Masilla: 6.720 Kgs (2010), 7.840 (2011), 7.600 (2012) y 6.200 Kgs (2013).

EN2- Porcentaje de materiales reciclados usados como insumo.

8.106 ton de desechos y retazos para la producción de pellets, que significa un 97% del total del producto terminado (2010). En el año 2011 se reciclaron 14.086,60 ton de desechos y retazos significando un 99 % del total. Durante el año 2012, 13932,97 ton. Durante el año 2013 ,11008 tn de desechos y retazos reutilizados en la producción que representa el 99% del total del producto terminado.

EN3 - Consumo directo de energía desglosado por fuentes primarias

El gasto anual de energía eléctrica es de 6.10 GW/h

EN4 - Consumo indirecto de energía desglosado por fuentes primarias

El gasto anual de energía eléctrica es de 6.10 GW/h

Energía intermedia basada en la biomasa: 1,65 ton/h

EN6- Iniciativas para ofrecer productos y servicios eficientes en términos de energía o basados en energía renovable, y reducciones en los requisitos de Energía como resultado de estas iniciativas durante el período informado.

- ▣ Se realizan visitas comerciales a potenciales clientes de pellets con el fin de formarlos en relación al producto a nivel nacional e internacional.
- ▣ En la página web se comunican permanentemente las ventajas de la bionergía.
- ▣ Se entregan muestras a todas las personas que visitan la planta.
- ▣ Se realizan visitas guiadas a la planta.
- ▣ Se visitan hoteles de la zona NEA y NOA con frecuencia.

EN7 Iniciativas para reducir el consumo indirecto de energía y las reducciones logradas con dichas iniciativas

Las iniciativas llevadas adelante para lograr una reducción en el consumo son las siguientes:

Transporte de personal a cargo de la empresa.
 Telefonía IP a través de Internet.
 Cursos de capacitación internos.
 Cursos de capacitación a distancia u online.
 Teleconferencias.
 Correo electrónico con avisos y noticias solicitando el cuidado del medio ambiente y la no impresión de documentos innecesarios.
 Reutilización de papel impreso en una sola cara.
 Estación de impresiones: se ubicaron las impresoras en un solo sector y se redujo el número de máquinas para reducir el uso de tonner, tinta y energía eléctrica.
 Adquirimos impresoras de bajo consumo energético.
 Diseñamos una campaña de ahorro y reducción de consumo de energía eléctrica en la planta.
 Hemos creado una tienda de Reciclaje además de la gestión de residuos que desarrollamos que han sido explicados más atrás.
 Compramos 650 lámparas de bajo consumo y realizamos una campaña al personal para que dejen de utilizar las lámparas incandescentes, entregándoselas a precios muy bajos mientras concientizábamos acerca de los beneficios del uso de las nuevas y el cuidado del medio ambiente.

EN11 - Descripción de terrenos adyacentes o ubicados dentro de espacios naturales protegidos o de áreas de alta biodiversidad no protegidas

LIPSIA SA fue fundada en el año 1936 y actualmente está dedicada a la actividad Inmobiliaria, Forestal, Industrial y Bionérgica. Sus forestaciones se encuentran en el Departamento Iguazú (Localidades Puerto Esperanza, Colonia Wanda y Puerto Libertad) y en el Departamento Eldorado (Localidad Colonia Delicia), zona que corresponde al Alto Paraná de la Provincia de Misiones (Argentina).

Cuenta hoy con predios de tenencia privada que suman un total de 50,5 km². Los predios se agrupan en "Campos" o "Zonas" que se corresponden con las cuencas hidrográficas de tributarios del río Paraná o micro-cuencas de estos tributarios. La superficie total, está constituida en un 81 % forestada con distintas especies del Género Pinus y en menor escala con Araucaria angustifolia y el 19 % restante corresponde a otros usos. (Áreas de conservación, Bosque Nativo e Infraestructura).

Las operaciones llevadas a cabo en superficies productivas por la Empresa, refieren a la formación y manejo de bosque implantado (Preparación de terreno, Plantación, Controles de malezas y hormigas, Podas) y en la elaboración, extracción y transporte de madera proveniente de esos bosques, con fines de abastecimiento principalmente del aserradero propio. También vende madera a otras industrias locales.

La Unidad de Manejo Forestal de LIPSIA SA cuenta con Certificación en Manejo Forestal con base a los criterios del FSC para el total de la superficie de los predios de la empresa, 50,581 KM², de las cuales el 14 % corresponde a bosques protectores de cursos de aguas, cortinas forestales y remanentes de Bosques Nativos (bosques de reserva) en distintos grados de conservación.

TABLA DE SUPERFICIE POR MUNICIPIOS.

DEPARTAMENTO	MUNICIPIO	SUPERFICIE (km ²)
Eldorado	Colonia Delicia	3,236
Iguazú	Puerto Esperanza	21,330
	Wanda	18,021
	Puerto Libertad	7,993
TOTAL		50,5

Mapa de ubicación de las propiedades de la organización por municipio:

La actividad industrial cuenta con una industria ubicada en la localidad de Puerto Esperanza donde es procesada toda la madera proveniente de sus plantaciones.

Las propiedades de la Empresa, se encuentran adyacentes a Reservas (R. Provincial Aguaraí) y Parques Provinciales (P. P. Esperanza y P. P.

Lago Uruga-í), sobre los que no se ejercen (desde la Empresa), ninguna acción directa. No obstante sí se ejercen acciones indirectas en zonas aledañas, de propiedad de la Empresa, y vinculadas a las Reservas y Parques mencionados (controles de caza, cuidados de zonas de cuencas hídricas, etc.)

En el marco de la Ley Nacional N° 26.331, de "Presupuestos Mínimos de Protección Ambiental de los Bosques Nativos", que establece los presupuestos para protección ambiental y el enriquecimiento, la restauración, conservación, aprovechamiento y manejo sostenible de los Bosques Nativos, y de los servicios ambientales que éstos brindan a la sociedad, promoviendo la conservación mediante el Ordenamiento Territorial de los mismos, la Ley Provincial N° 105 la Provincia de Misiones establece 3 categorías para el Ordenamiento Territorial, a saber:

Categoría I (rojo): Áreas Protegidas, con categoría de Conservación tales como los Parques Provinciales, Reservas Provinciales. Los Bosques Protectores de los ríos principales y el Perímetro del Lago Uruga-i, en un ancho de 200 metros. Se incorporaran también aquellas áreas incluso privadas, de interés especial que por su Alto Valor de Conservación Biológico, turístico, cultural u otras, deben ser conservadas y las que determine la Unidad Técnica de Ordenamiento Territorial de Bosques Nativos.

Categoría II (amarillo): Bosques Nativos en propiedades Privadas, tales como las reservas privadas de Usos Múltiples y las Propiedades Privadas que forman parte de la reserva de la Biosfera Yabotí, como también Bosques Protectores de los suelos con pendiente iguales o mayores al quince 15% medidos en tramos de cien (100) metros, en el sentido de la línea de máxima pendiente, los bosques protectores de los cursos de agua en un ancho sobre cada margen igual al triple del ancho del mismo, no pudiendo, cada franja, ser inferior a los diez metros, además de las Fajas Ecológicas y las áreas de interés especial que por su valor biológico, turístico, cultural u otras deban ser conservadas, y que se determinen por el poder ejecutivo. La autoridad de aplicación puede, cuando razones de interés público lo justifiquen, establecer por acto fundado que los bosques protectores donde la pendiente sea igual o mayor al veinte por ciento (20%) queden comprendidas en la presente categoría.

Categoría III (verde): áreas con Bosques Nativos que por la aptitud de los suelos se puedan utilizar para desarrollar actividades productivas, siempre y cuando estas actividades sean sostenibles, no afecten áreas pobladas con comunidades Indígenas, no afecten corredores biológicos, ni áreas con existencia de especies protegidas, y se de cumplimiento a todas las normativas principales vigentes sobre la prohibición de desmontar bosques protectores de cursos de aguas, nacientes, divisorias de cuencas, bañados y suelos con

pendientes iguales o mayores al quince por ciento (15%), y además respeten las Fajas Ecológicas de Bosques Nativos que deben dejar alrededor de las parcelas desmontadas.

Las forestaciones de LIPSIA SA se encuentran fuera de áreas demarcadas con color rojo o verde.

Los bosques nativos de este paisaje quedan restringidos principalmente a un complejo de parches de bosques primarios y secundarios, cuyo diseño sigue en general la red de drenaje del sistema de arroyos en muchos casos limitados a fajas mas o menos angostas dentro de los valles de los arroyos, y a las selvas que crecen sobre suelos del complejo 6B cuya reconversión esta prohibida por ley (Ley Provincial N° 3.426).

Las áreas de conservación de LIPSIA SA en su mayoría se corresponden con los bosques protectores de los arroyos y en algunos casos con masas boscosas nativas que pertenecen a predios que han sido adquiridos por la empresa luego de obtener la certificación FSC.

La empresa está trabajando desde ya hace varios años en la ampliación, enriquecimiento y monitoreo de la regeneración natural de los bosques protectores de cursos de agua, mejorando y extendiendo la superficie con bosque nativo y aportando de esta manera a mejorar la conectividad a escala de paisaje, ya sea con otros bosques protectores, parches de bosque nativo o forestaciones adultas, además de tener bajo reserva áreas con bosques nativo primarios y secundarios.

EN12 - Descripción de los impactos más significativos en la biodiversidad en espacios naturales protegidos o en áreas de alta biodiversidad no protegidas

LIPSIA SA cuenta con un Plan Director de Áreas de Conservación de (PDAC) y un Plan de Investigación y Monitoreo Ambiental (PIMA), que son instrumentos complementarios del Plan de Manejo Forestal, como parte de la adhesión de la empresa a los Principios y Criterios del FSC, en el marco de una Política de Responsabilidad Social Empresaria y a fin de contribuir a los objetivos de la Política Ambiental Nacional establecidos en la Ley Nacional N° 25.675 y los Presupuestos Mínimos de Protección Ambiental de Bosques Nativos establecidos por la Ley Nacional N° 26.631.

Los Planes mencionados, tienen relación directa con Criterios específicos del FSC.

EN13 - Hábitats protegidos o restaurados

LIPSIA SA, en base a los Planes (relacionados con Criterios específicos del FSC), orienta sus actividades forestales, establecer y cuidar las denominadas Áreas de Conservación (Bosques Protectores, Reserva Forestal y Cortinas Forestales) y Bosques Nativos, cuyas superficies se detallan en el siguiente cuadro:

USO DEL SUELO DE LOS PREDIOS DE LIPSIA S. A. I. C. y F

I. ÁREAS/ BOSQUE S EN PRODUC CIÓN (Km ²)	II. ÁREAS DE CONSERVACIÓN			III. BOSQ UES NATIV OS (Km ²)	IV. INFRA- ESTRUCT URA SERVICI OS (Km ²)	TOT AL (Km ²)
	BOSQUES PROTECT ORES (Km ²)	BOSQU ES DE RESERV AS/ RESERV A FOREST AL (Km ²)	CORTIN AS FOREST ALES (Km ²)			
41,065	5,432	1,174	0,463	1,195	1,251	50,5 81
81,19 %	10,74 %	2,32 %	0,92 %	2,36 %	2,47 %	100 %

En Áreas de Conservación, se identificaron Atributos de Alto Valor de Conservación cuya evaluación fue realizada en base a pautas metodológicas establecidas en el documento "Herramientas prácticas para Bosques con Altos Valores de Conservación" (Jenning et al, 2003) Parte 3: Identificando y Gestionando Bosques con Altos Valores de Conservación: una guía para gestores forestales cuya utilización se recomienda en ausencia de un estándar nacional ratificado del FSC[1].

Estos Atributos se detallan en el siguiente cuadro:

Identificación de Atributos de Alto Valor de Conservación en las Áreas de Conservación de LIPSIA S. A. I. C. y F.

Tipo de Alto Valor de Conservación	Categorías	Atributo Identificado	Distribución en las ACs de LIPSIA
AVC 1 Concentraciones significativas	AVC 1.2 Especies amenazadas y en	<i>1.Amaurospiza moesta</i> (<i>Reinamora enana</i>)	▣ Campo Lipsia.

Especie cercana a la
Amenaza según Birdlife

de Valores de Biodiversidad a Nivel Global, Regional o Nacional	peligro.	internacional.	
		2 . <i>Leptatena setaria</i> (<i>Coludito de los pinos</i>)	▣ Campo Elena.
		3. Helechos arborescentes (Chachíes) perteneciente a la familia Cyatheaceae Protegidas por Decreto Provincial Nº 686/92 y Decreto Nacional 522/97 – s/ Especies amenazadas de fauna y flora silvestre	▣ Lote 49 – Ex-Buss ▣ Lote 21 – Esperanza Centro. ▣ Lotes 25 y 26 – Zona Helvecia ▣ Lote 1 – Campo Lipsia (Aº Yarará) ▣ Lote 75 – Chodorge II ▣ Lote 13 – Ex - Visscher
		4.Yerba Silvestre (<i>Ilex paraguariensis</i>) (Decreto Provincial Nº 1206/92). 5.Agrupamiento de 3 especies del genero <i>Ilex</i> (<i>I.paraguariensis</i> I. dumosa e I. brevicuspis	▣ Lote 30A. Ex - Braun ▣ Lote 13 – Ex - Visscher
AVC3. Ecosistemas poco Frecuentes, Amenazados o en Peligro		5 Tacuariales del Paraná.	▣ Campo LIPSIA (Aº yerbal)
		6 Bañados con cobertura arbórea / arbustiva	▣ Lote 75 – Chodorge II ▣ Lote 13 – Ex - Visscher
AVC4. Áreas Forestales que ofrecen servicios básicos naturales en Situaciones	AVC4.1 Bosques críticos para cuencas receptoras	7 Bosques Protectores correspondientes tributarios permanentes del arroyo Urugua-í de 2º orden que descargan en el Paisaje Protegido Lago Urugua-i, Ley 3302	1. Campo Elena 2. Lote Rosko (Aº Moreno) 3. Lote 159 Ex - Kallsten 4. Lote 157 - Remmer 5. Lote 93 – Ex - Cellman.

Críticas		(Categoría V UICN)	
----------	--	--------------------	--

EN14 - Estrategias y acciones implantadas y planificadas para la gestión de impactos sobre la biodiversidad

A partir de las definiciones de los Atributos de Alto Valor de Conservación, se establecieron las siguientes recomendaciones de medidas específicas para mantener y/o incrementar estos Atributos, lo que se detalla en el siguiente cuadro:

Atributo de Conservación Identificado	Medidas específicas para mantener y/o incrementar atributos de conservación
1. Amaurospiza moesta (Reinamora enana)	<ul style="list-style-type: none"> ▣ Mantenimiento de población bambúceas existentes en Áreas de Conservación. ▣ Información y capacitación al personal de empresas prestadoras de servicios sobre la existencia de atributos de AVC en áreas próximas a zonas bajo actividades forestales. ▣ Control de incendios en épocas críticas. ▣ Monitoreo e Investigación cuando fuera necesario.
2. Leptatena setaria (Coludito de los pinos)	<ul style="list-style-type: none"> ▣ Mantenimiento/restauración de cortinas forestales con Araucaria. ▣ Información y capacitación al personal de empresas prestadoras de servicios sobre la existencia de atributos de AVC en áreas próximas a zonas bajo actividades forestales. ▣ Control de incendios en épocas críticas. ▣ Monitoreo e Investigación cuando fuera necesario.
3. Helechos arborescentes o Chachíes perteneciente a la familia Cyatheaceae	<ul style="list-style-type: none"> ▣ Mapeo y geo- referenciación ▣ Información y capacitación al personal de empresas prestadoras de servicios sobre la existencia de atributos de AVC en áreas próximas a zonas bajo

4. Yerba Silvestre (Ilex paraguarienses)	<p>actividades forestales.</p> <ul style="list-style-type: none"> ▣ Formulación de un procedimiento operativo para operaciones de manejo en zonas adyacentes a las Áreas de Conservación ▣ Control de incendios en épocas críticas ▣ Identificación en el terreno de estos sitios de AVC. ▣ Monitoreo e Investigación cuando se crea necesario.
5. Agrupamiento de 3 especies del genero Ilex (I.paraguariensis;I. dumosa e I. brevicuspis)	
5. Tacuarales del Paraná.	<ul style="list-style-type: none"> ▣ Mapeo y geo-referenciación ▣ Información y capacitación al personal de empresas prestadoras de servicios sobre la existencia de atributos de AVC en áreas próximas a zonas bajo actividades forestales. ▣ Formulación de un procedimiento operativo para operaciones de manejo en zonas adyacentes a las Áreas de Conservación. ▣ Identificación en el terreno de estos sitios de AVC. ▣ Control de incendios en épocas críticas ▣ Monitoreo e investigación cuando fuere necesario.
6. Bañados con cobertura arbórea / arbustiva	
7. Bosques Protectores correspondientes tributarios permanentes del arroyo Uruguay de 2° orden que descargan sus aguas en el Paisaje Protegido Lago Uruguay-i , Ley 3302 (Categoría V UICN)	<ul style="list-style-type: none"> ▣ Mapeo y geo-referenciación ▣ Información y capacitación al personal de empresas prestadoras de servicios sobre la existencia de atributos de AVC en áreas próximas a zonas bajo actividades forestales. ▣ Formulación de un procedimiento operativo para operaciones de manejo en zonas adyacentes a las Áreas de Conservación. ▣ Identificación en el terreno de estos sitios de AVC. ▣ Control de incendios en épocas críticas ▣ Restauración / eliminación de especies exóticas cuando sea necesario. ▣ Monitoreo e investigación cuando fuere necesario.

Para el Monitoreo Ambiental, se establecieron Indicadores. El Plan de Investigación y Monitoreo Ambiental se detalla en el siguiente cuadro:

Aspectos a Monitorear	Médios de Verificación	Frecuencia	Alcance
1. Calidad de aguas. (Detección de contaminación química)	Análisis de Calidad de Aguas FCF.	Cuando se realicen aplicaciones de Pesticidas	Cabeceras de cuencas situadas en Campos de Lipsia que generen cursos de agua permanentes y donde se apliquen pesticidas en áreas adyacentes.
2. Actividades ilegales y depredatorias: ✓ Presencia de trampas, cebaderos. ✓ Indicios de actividades de cacería	Planillas de verificación del P. O. N° 21	Según P. O. N° 21	Propiedades de Lipsia S.A.I.C. y F.
3. Mantenimiento o incremento de especies raras, amenazadas o en peligro de extinción en las ACs. (Atributos de Alto Valor de Conservación)	✓ Relevamiento de Aves	Bi-anual	Áreas de Conservación
	✓ Verificación de medidas para el mantenimiento de los Atributos de AVC	Según P. O. N° 18 y 22.	Áreas de conservación con atributos de AVC categoría 1.2, próximas a áreas de producción con actividades de Manejo Forestal.
4. Efectividad de las Áreas de Conservación	✓ Relevamiento de Aves	Bi-anual	Áreas de Conservación
	✓ Verificación de medidas para el mantenimiento de los Atributos de AVC	Según P. O. N° 18 y 22.	Áreas de conservación con atributos de AVC próximas a áreas de producción con actividades de Manejo Forestal.
	✓ Aplicación del Índice de Diversidad de	Bi-anual	ACs > a 5 Has próximas a áreas bajo actividades

	Flora		de Manejo Forestal.
5. Propiedades del suelo	Análisis de las propiedades físicas y químicas. Materia orgánica, PH y contenido de nutrientes del suelo.	BI - ANUAL	Un muestreo por cada ciclo de rotación forestal (suelos de 1ra. 2da. y 3ra. rotación)
6. Erosión	Indicios de erosión laminar y en cárcavas/medición.	ANUAL	En bosques de producción. En TR > a 5 Ha. Un estudio en cada ciclo forestal o cambio de uso del suelo
7. Daños al suelo por la cosecha y tránsito de maquinaria	Indicios de Compactación/medición de la compactación	ANUAL	En bosques de producción. En TR > a 5 Ha. Un estudio en cada ciclo forestal o cambio de uso del suelo
8. Existencia de especies exóticas.	Planilla de control de actividades de eliminación de especies exóticas.	ANUAL	ACs con atributos de AVC y Bosques Protectores

EN15 - Número de especies, desglosadas en función de su peligro de extinción, incluidas en la lista roja de la IUCN y en listados nacionales

Las especies identificadas, están incluidas en los Atributos de Alto Valor, en las Áreas de Conservación de Lipsia S. A. I. C. y F. (lo que se detalla en el indicador N° 14), sobre los que se han implementado medidas de protección mediante un procedimiento operativo y se ha finalizado el proceso de consulta pública.

- a) Tipo AVC 1: Concentraciones significativas de Valores de Biodiversidad a Nivel Global, Regional o Nacional.
Categoría AVC 1.2: Especies amenazadas y en peligro.

Atributos:

- Leptatena setaria (Coludito de los pinos),
- Amaurospiza moesta (Reinamora enana); Helechos arborescentes (chachíes) perteneciente a la familia Cyatheaceae;
- Yerba Silvestre (Ilex paraguariensis)
- Agrupamiento de 2 especies del genero Ilex (I. paraguariensis; I. dumosa e I. brevicuspis).

b) Tipo AVC3: Ecosistemas poco Frecuentes, Amenazados o en Peligro

Atributos:

- Tacuarales del Paraná;
- Bañados con cobertura arbórea / arbustiva.

c) Tipo AVC4: Áreas Forestales que ofrecen servicios básicos naturales en situaciones críticas.

Categoría: AVC4.1 Bosques críticos para cuencas receptoras.

Atributos:

- Bosques Protectores correspondientes a tributarios permanentes del arroyo Uruguay-i hasta de 2do. Orden que descargan sus aguas en el Paisaje Protegido Lago Uruguay-i Ley 3302 (Categoría V UICN).

Basado en el Principio Precautorio, las medidas generales adoptadas para mantener y/o incrementar atributos de AVC son:

- Protección de las Áreas donde se encuentran los atributos, mapeados y delimitados en el terreno, controlando las actividades que puedan afectar estos atributos.
- Modificación y/o restricción de operaciones, mediante la aplicación de procedimientos operativos escritos.

EN21- Vertimiento total de aguas residuales, según su naturaleza y destino

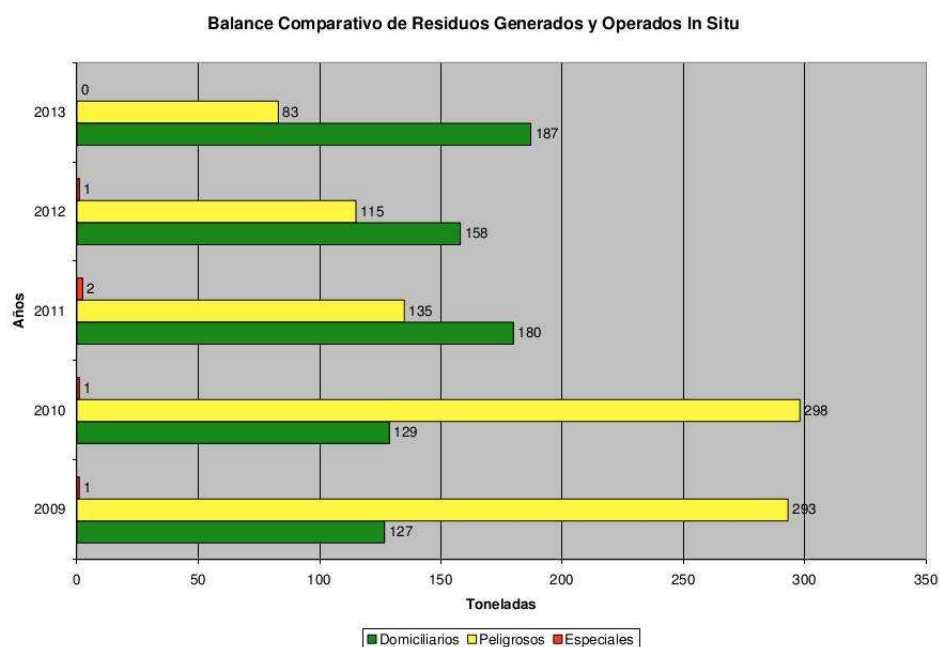
Realizamos vertido planificado: purga de fondo de caldera el cual es analizado por personal de la Universidad para controlar la composición del agua.

Destino: curso de agua, sin tratamiento.

Informe del volumen total vertidos planificados y no planificados de agua en metros cúbicos por año (m³/año) por: 2.190 m³/año.

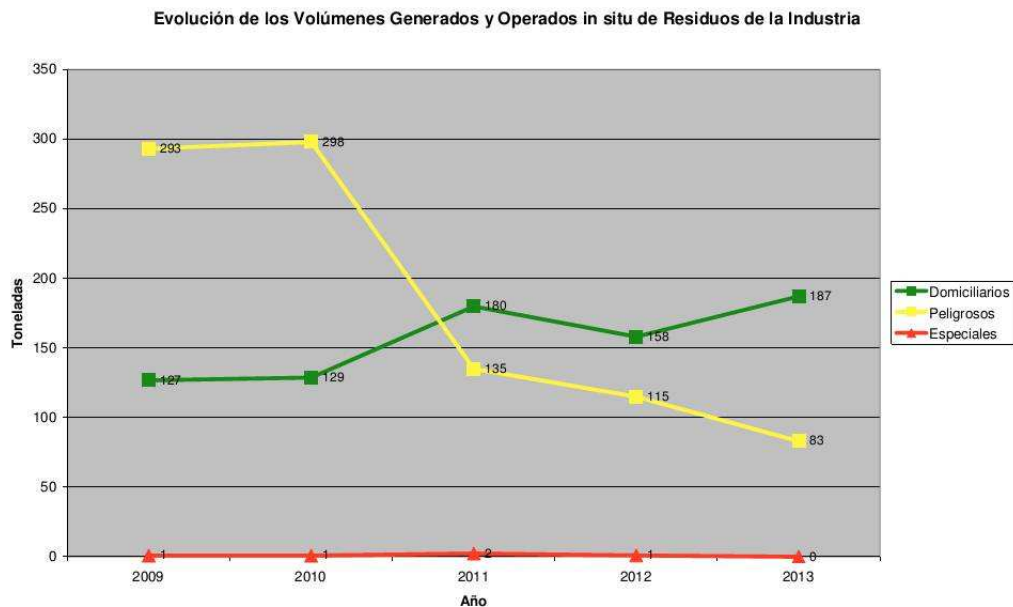
EN22 - Peso total de residuos gestionados, según tipo y método de tratamiento (distinguiendo entre residuos peligrosos y no peligrosos)

	Clasificación en origen			Cantidad en tn.	Tratamiento
	Domiciliarios	Peligrosos	Especiales		
2009	127	293	1	421	R1
2010	129	298	1	428	R1
2011	180	135	2	317	R1
2012	158	115	1	274	R1
2013	187	83	0	270	R1



Nota: cada contenedor pesa 240 kg.. Los contenedores se retiran con el 75% de residuos.

R 1: Utilización como combustible u otro medio para generar energía.



EN23 - Número total y volumen de los derrames accidentales más significativos

No se han registrado derrames accidentales.

EN24 - Peso de los residuos transportados, importados, exportados o tratados que se consideran peligrosos

No transportamos, importamos ni exportamos residuos peligrosos. La operación es IN SITU.

EN26 - Iniciativas para mitigar los impactos ambientales de los productos y servicios y grado de reducción de ese impacto

Los grupos de productos de nuestra organización no generan impactos ambientales negativos durante la utilización o al final de su vida útil.

EN27- Porcentaje de productos vendidos y materiales de sus embalajes que son recuperados, por categoría.

Para reducir el uso de embalajes que no son recuperados por su tipo, hemos realizado un estudio en el área comercial que concluyó con reducir a la mitad el embalaje plástico que se utiliza en los fardos de madera.

EN28- Valor monetario de multas significativas y número total de sanciones no monetarias debidas al incumplimiento de leyes y normas ambientales.

No hemos recibido ninguna multa de este tipo.

EN29- Impactos ambientales significativos del transporte de productos y otros bienes y materiales utilizados para las operaciones de la organización, y del transporte de miembros del personal.

Utilizamos el transporte de personal como iniciativa propia de la empresa para evitar la emisión de gases de los vehículos propios, de manera que todos los empleados asisten al trabajo en un solo vehículo.

3- Indicadores de prácticas laborales y trabajo digno

LA1 - Desglose de trabajadores por tipo de empleo, por contrato y por región

Total de empleados: 267

Tipo de contratos utilizados: el 100% de los empleados está contratados bajo la modalidad por tiempo indeterminado.

Cantidad de empleados en Misiones: 227

Cantidad de empleados en Buenos Aires: 40

LA2 Número total de empleados y rotación media de empleados desglosados por grupos de edad, sexo y región

Durante el año 2011, se han producido 15 bajas en total, en el 2012 fueron 13 y durante el 2013 fueron 18.

Índice de bajas: 7,6 % (2011), 6.5% (2012) y 2.22 % (2013)

Porcentaje de bajas femeninas: 0,4% (2011), 0% (2012), 6% (2013).

Porcentaje de bajas por región: 60% en Misiones (2011) , 56% en el 2012 y 91 % en Misiones en 2013.

Las bajas fueron en el rango de edad de entre 30 y 63 años de edad

LA4 - Porcentaje de empleados cubiertos por un convenio colectivo

El 70% de los empleados están bajo convenio colectivo.

4 son los convenios colectivos atinentes a esta empresa.

Los convenios colectivos en Argentina se firman por rama de actividad.

LA5 - Períodos mínimos de notificación respecto de cambios operativos, incluyendo si están especificados en los contratos colectivos de trabajo.

Todas las notificaciones se realizan con 15 días de anticipación como mínimo.

Estos datos se encuentran especificados en los convenios colectivos

LA7 - Tasas de ausentismo, enfermedades profesionales, días perdidos y número de víctimas mortales relacionadas con el trabajo por región

- Contamos con 7 empresas contratistas que prestan servicios para LIPSIA SA en tareas varias.
- Los días de accidentes de trabajo son aquellos días naturales y se cuentan a partir del día en que se produjo el accidente.
- Cantidad de horas trabajadas : 568.836 (2010) , 497.565 (2011), 675.645 (2012), 527.157 (2013).
- Cantidad de días trabajados: 63.204 (2010), 55.285 (2011) y 75.072 (2012) 58.573 (2013).
- Tasa de accidentes: 3.93
- Tasa de enfermedades: 5.69
- Tasa de absentismo: 9.55
- Víctimas mortales en 2013: 0

LA 8 - Programas de educación, formación, asesoramiento, prevención y control de riesgos que se apliquen a los trabajadores, a sus familias o a los miembros de la comunidad en relación con enfermedades graves

En la zona de Misiones existe un riesgo permanente de enfermedades producidas por vectores tales como fiebre amarilla, dengue, leishmaniasis.

Programas Asistenciales								
	Educación/Formación		Asesoramiento		Prevención/Control de Riesgos		Tratamiento	
	SI	NO	SI	NO	SI	NO	SI	NO
Receptores del programa								
Trabajadores			✓		✓		✓	
Familias de trabajadores			✓		✓			
Miembros de la comunidad			✓		✓			

LA 9- Temas de salud y seguridad cubiertos en contratos formales con los sindicatos

Los sindicatos no especifican más que la necesidad de cuidar el estado de salud de los empleados y el cuidado y prevención de accidentes y enfermedades laborales. La empresa realiza capacitación, entrega de elementos de protección personal, etc.

LA13 - Composición de órganos de gobierno corporativo y plantilla, desglosado por sexo, grupo de edad, perteneciente a minorías y otros indicadores de diversidad

Cantidad de empleados según categoría:

	Misiones	Buenos Aires
Directivos	1	4
Administrativos	14	12
Supervisores	34	4
Oficiales	99	10
Ayudantes	79	10
Total	227	40

Cantidad de empleados según sexo:

	Misiones	Buenos Aires
Masculinos	217	31
Femeninos	10	9

Cantidad de empleados según edad:

De 20 a 30 años	52
De 31 a 40 años	101
De 41 a 50 años	76
De 51 a 60 años	25
Más de 60 años	13
Total	267

LA14- Relación salario básico de empleados hombres / salario básico de empleadas mujeres, por categoría de empleado.

Si bien son pocas las personas de sexo femenino que trabajan en la empresa, los valores de los salarios son, en relación al de los varones, exactamente iguales.

4- Indicadores Derechos Humanos

HR1- Porcentaje y número total de acuerdos de inversión significativos que incluyan cláusulas de derechos humanos o que hayan sido objeto de análisis en materia de recursos humanos

Cantidad de proveedores más significativos: 56

Cantidad de contratistas más significativos: 7 todos firman un contrato con cláusulas de cuidado de salud, seguridad, y cumplimiento de leyes laborales para con su personal y esto es verificado mensualmente por el área de Recursos Humanos de LIPSIA SA.

HR2- Porcentaje de proveedores y contratistas de importancia que fueron sujetos a revisión en términos de derechos humanos y acciones tomadas.

El 50% de los proveedores fueron consultados y/o visitados para verificar el tema y no hemos encontrado en ningún caso el incumplimiento de estos derechos.

HR3 - Total de horas de formación de los empleados sobre políticas y procedimientos relacionados con aquellos aspectos de derechos humanos y medidas adoptadas como consecuencia

Al total de los empleados y contratistas de LIPSIA, más algunos miembros de la comunidad, los capacitamos publicando temas acordes en nuestra publicación mensual (La Hoja).

HR4- Número total de incidentes de discriminación y acciones tomadas.

No hemos tenido incidentes de discriminación en nuestra empresa.

HR5 - Actividades de la empresa en las que el derecho a libertad de asociación y de acogerse a convenios colectivos puedan correr importantes riesgos y medidas adoptadas para respaldar estos derechos

Mantenemos comunicación directa y fluída con los sindicatos

Mantenemos comunicación directa y fluída con los delegados internos

Publicamos en carteleras internas noticias propias de los sindicaros.

Cumplimos con otorgar la licencia gremial cada vez que se ha solicitado.

Asistimos a una reunión mensual con el Secretario Sindical.

Guardamos el puesto del Secretario del Sindicato maderero hace más de 9 años.

HR6 - Actividades identificadas que conllevan a un riesgo potencial de incidentes de explotación infantil y medidas adoptadas para contribuir a su eliminación

No contratamos niños

No contratamos servicios de empresas que tengan personal infantil.

Publicamos y damos a conocer cada vez que podemos los derechos humanos y los de los niños más especialmente.

Auditamos a nuestros proveedores para verificar el personal contratado en las plantas.

HR7 Operaciones identificadas como de riesgo significativo de ser origen de episodios de trabajo forzado o no consentido y las medidas adoptadas para contribuir a su eliminación

Inspeccionamos permanentemente las operaciones de riesgo bajo las normas del cuidado y prevención de la salud y Seguridad Ocupacional.

HR9- Número total de incidentes de violaciones de los derechos de aborígenes y acciones tomadas.

No hemos tenido ningún incidente.

5- Indicadores Sociedad

Manejamos todas las actividades de LIPSIA SA bajo normas estrictamente legales.

Contamos con un Código de Ética que especifica las reglas de conducta de la empresa y es entregado a cada persona que ingresa a la empresa.

No colaboramos con partidos políticos.

No nos hemos visto envueltos en ningún tema de corrupción.

Durante el año 2012 ocurrió un conflicto grave en una de las empresas contratistas que brindaban servicios a LIPSIA SA, la cual tuvo que cerrar sus puertas por un juicio laboral del cual no pudo hacerse cargo.

Por esta razón, LIPSIA SA, no solamente abonó el monto declarado en la sentencia, sino que también, absorbió a todo el personal de esa empresa como propio.

Es por eso que la dotación total de la empresa en la zona de Misiones ha crecido este año.

Se decidió esto a raíz del gran compromiso que siente LIPSIA SA con su comunidad y con la gente que ha prestado o presta servicios para nosotros.

En el 2013, contamos con un hecho desagradable que nos llevó a soportar un paro de actividades. Las razones fueron puramente políticas y se pudieron solucionar rápidamente. Hoy contamos con muy buena relación de comunicación con el sindicato.

6- Indicadores de Responsabilidad sobre los Productos

PR1 - Fases del ciclo de vida de los productos y servicios en las que se evalúan

	Sí	No
Desarrollo de concepto del producto	✓	
I+D	✓	
Certificación	✓	
Fabricación y producción	✓	
Marketing y promoción	✓	

Almacenaje, distribución y suministro	✓	
Utilización y servicio	✓	
Eliminación, reutilización o reciclaje	✓	

Porcentaje de productos sujetos a tales procedimientos de evaluación: 100%

PR2 - Número total de incidentes derivados del incumplimiento de la regulación legal o de los códigos voluntarios relativos a los impactos de los productos y servicios en la salud y la seguridad durante su ciclo de vida, distribuidos en función del tipo de resultado de dichos incidentes.

Se realizan auditorías de control de productos no conformes (materia prima, productos y sistemas) permanentemente de acuerdo a la criticidad del producto.

Ante desvíos o incumplimientos nos regimos según procedimiento interno de control de producto no conforme, no conformidades, acciones correctivas y/o preventivas.

Durante el 2010, 2011, 2012 y 2013 no se registraron incidentes ocurridos.

PR3 - Tipos de información sobre los productos y servicios requerida por los procedimientos en vigor y la normativa, y porcentaje de productos y servicios sujetos a tales requerimientos informativos.

	Sí	No
Procedencia de los componentes del producto o servicio.	✓	
Contenido, especialmente respecto a sustancias que podrían tener impacto medioambiental o social.	✓	
Utilización segura del producto o servicio	✓	

Forma de eliminación del producto y su impacto medioambiental o social		✓
Otros (Defectos admitidos propios de la madera)	✓	

PR4- Número total de incidentes de incumplimiento de reglamentos y códigos voluntarios relacionados con la información y rotulado de productos y servicios, por tipo de resultado. Requisitos de información.

En total fueron 7 referidos a información del producto.

PR8- Número total de demandas corroboradas, referidas a violaciones de la privacidad de clientes y pérdidas de datos de clientes.

Al estar certificados bajo la Norma ISO 9001:2008, definimos dentro del alcance de la misma, un punto de exclusión del sistema a los bienes de propiedad del cliente, el cual nos exime de este punto.