

A nos partenaires et parties prenantes,

Le 1 juin 2010

Nous reconnaissons que l'une des obligations qui conditionne notre participation au Pacte mondial des Nations Unies est la préparation annuelle et la publication d'une communication sur le progrès (COP). Cette dernière comprend **une déclaration** réitérant l'adhésion aux principes du Pacte Mondial, **une description** des mesures concrètes mis en place depuis l'adhésion au Pacte ou bien depuis la publication de notre dernière communication, et enfin une **mesure des résultats** obtenus ou escomptés.

Nous sommes dans le regret de vous faire part de notre retard dans la préparation, l'envoi et la mise à disposition du public de notre communication sur le progrès pour cette année. En effet notre dernière communication (ci jointe) n'a pas pu être publiée et nous sommes actuellement en train de finaliser notre rapport Développement Durable. Nous sommes depuis janvier 2010 au niveau de l'Exemplarité de l'outil AFAQ 26000 de l'AFNOR.

Nous vous prions de bien vouloir nous accorder une extension de la période de délai de soumission afin de pouvoir publier notre COP et décrire les efforts et progrès réalisés afin d'appliquer et mettre en œuvre les principes du Pacte Mondial des Nations Unies. Notre prochaine communication sur le progrès sera envoyée sur le site du Pacte Mondial à des fins d'évaluation en date du 31 juillet au plus tard.

Bien cordialement,

Patrick Rolland
Directeur Général Château Larose Trintaudon





Saint Laurent Médoc, le 15 juin 2009



Monsieur le Président,

Le château Larose Trintaudon, Cru bourgeois de l'appellation Haut Médoc, est un domaine vitivinicole de 225 hectares avec une production annuelle de près d'un million deux cent milles bouteilles.

Notre produit, le vin, issu du terroir et du savoir faire de nos hommes est au cœur de toutes nos préoccupations. Depuis 1999, les notions de Qualité, d'Hygiène, de Sécurité, d'Environnement, de Formation, sont autant de pierres au socle de notre entreprise. Le développement durable s'est naturellement adapter à nos démarches, et nous permet aujourd'hui d'anticiper et d'améliorer les résultats de notre entreprise.

Nos clients comme l'ensemble de nos parties intéressées occupent une place de choix dans la roue de l'amélioration qui guide nos décisions au quotidien. Cette politique de développement durable, volontariste est devenue un outil de fidélisation des acheteurs et consommateurs pour un produit sûr issu d'une propriété durablement gérée.

Ce sont les salariés de l'entreprise qui portent la démarche depuis dix ans, Larose Trintaudon dès 2002 obtient les doubles certifications ISO 9001 et 14001, une première en France. En 2003 nous confirmons notre intérêt pour la préservation de notre terroir en obtenant la certification Agriculture Raisonnée pour l'ensemble du vignoble. En 2008, la signature avec l'UNAF de la charte « Abeilles Sentinelles de l'Environnement », nous a permis de réfléchir et d'agir en faveur de la biodiversité de Larose.

Le développement durable n'est pas un argument marketing à Larose Trintaudon, c'est une réelle démarche vécue au sein de l'entreprise par l'ensemble des collaborateurs, une philosophie d'entreprise. Pour pouvoir informer nos parties intéressées et nos clients de la globalité de nos démarches et des résultats des dix ans passés, nous avons choisi l'évaluation AFAQ 1000 NR et obtenu le niveau de Maturité, une première en Europe pour une entreprise vitivinicole.

En vous présentant les résultats de cette évaluation (principes 1 – 6 – 8 – 10) je renouvelle avec plaisir et conviction notre engagement au Global Compact.

Je vous prie de bien vouloir agréer, Monsieur le Président, l'expression de nos salutations les plus sincères.

Bruno Pastre

Entreprise : Château Larose Trintaudon

Principe du Global Compact :

Le Pacte Mondial invite les entreprises à adopter, soutenir et appliquer dans leur sphère d'influence un ensemble de valeurs fondamentales, dans les domaines des droits de l'homme, des normes de travail et de l'environnement, et de lutte contre la corruption.

Actions :

AFAQ 100NR : est :

- Une évaluation basée sur la logique universelle de PDCA et portant sur :
 - une approche stratégique des pratiques managériales
 - des résultats environnementaux, sociaux et économiques
- Une notation globale de l'entreprise sur 1000 points et une note pour chaque critère évalué
- Un rapport, le bilan responsable, qui met en évidence, les points à pérenniser et les axes d'améliorations de l'entreprise sur les 3 piliers du Développement Durable
- Une attestation délivrée par AFAQ AFNOR Certification pour faire reconnaître et valoriser auprès des parties intéressées et de vos donneurs d'ordres votre démarche Développement Durable

AFAQ 100NR : un modèle en parfaite cohérence avec les documents de référence :

- La GRI, Global Reporting Initiative
- Le Global Compact, pacte mondial des Nations Unies
- Le Guide AFNOR SD21000
- Les normes ISO de système de management

AFAQ 1000NR : une vision équilibrée :

- Entre les critères d'approche stratégique et les résultats obtenus
- Du développement durable, les 1 000 points étant répartis de manière équilibrée entre les différents volets du développement durable

AFAQ 1000NR : un outil de progrès :

- Le score obtenu à un instant donné permet de mettre en avant les points forts de l'organisation, et de mesurer dans le temps les améliorations réalisées. AFAQ 1000NR prolonge logiquement une démarche QSE en lui donnant une nouvelle dimension.

L'évaluation AFAQ 1000NR :

- Mobilise la direction et les collaborateurs de l'organisation autour d'un projet fort
- Apporte une réponse aux attentes des parties intéressées, en particulier celles des donneurs d'ordre
- Fait reconnaître les efforts, les initiatives et les actions que l'entreprise mène au quotidien en faveur du développement durable
- Permet à l'entreprise de communiquer sur sa démarche en affichant le logo d'un organisme reconnu, AFAQ AFNOR Certification

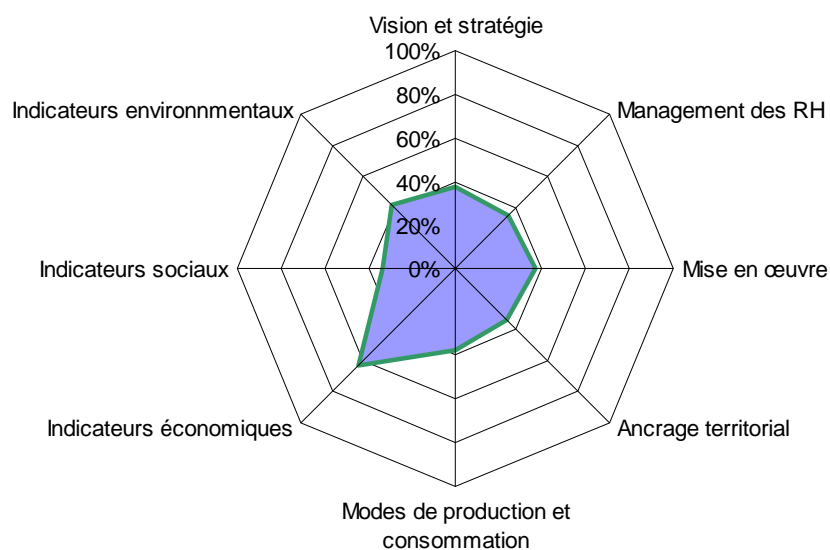


Château Larose Trintaudon a choisi l'évaluation AFAQ 1000NR pour :

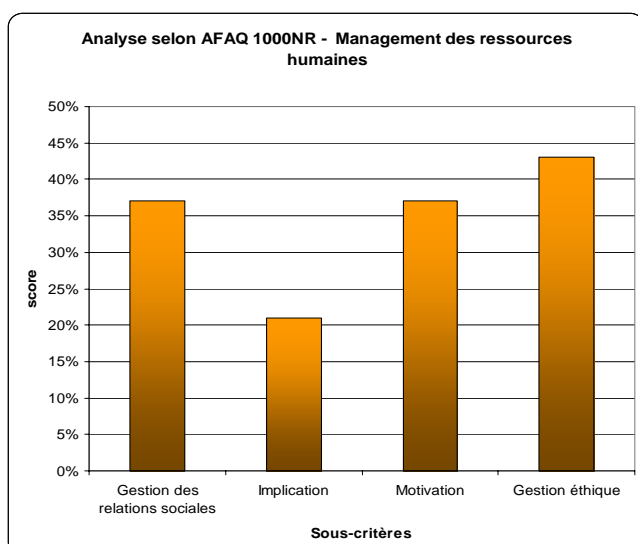
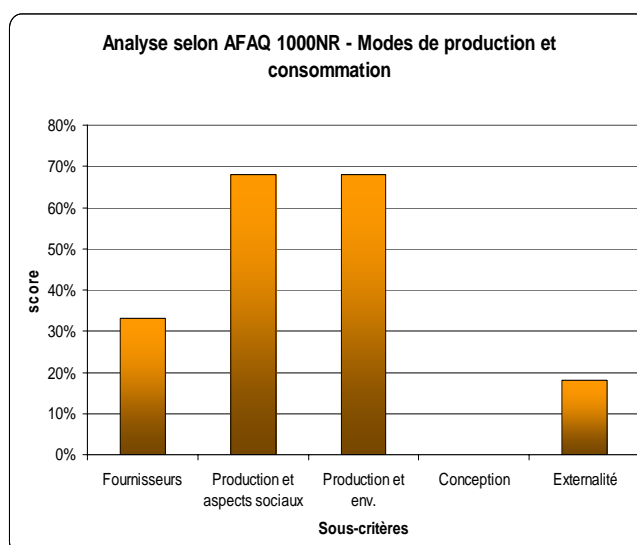
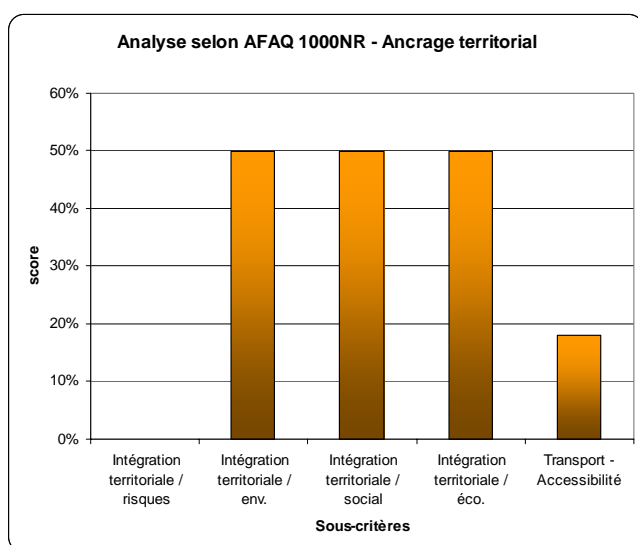
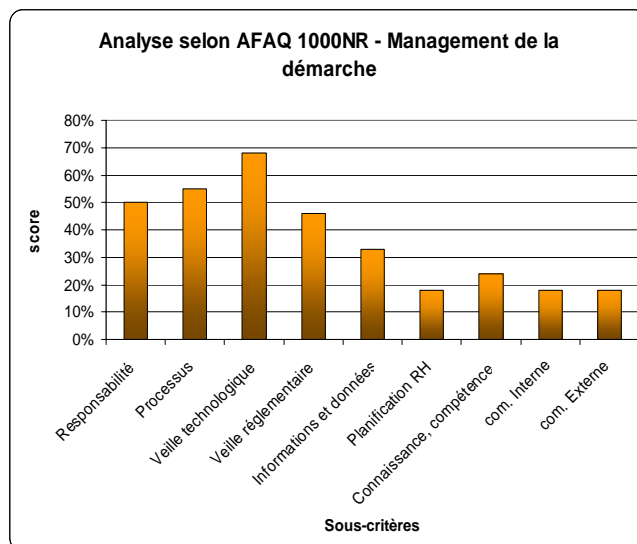
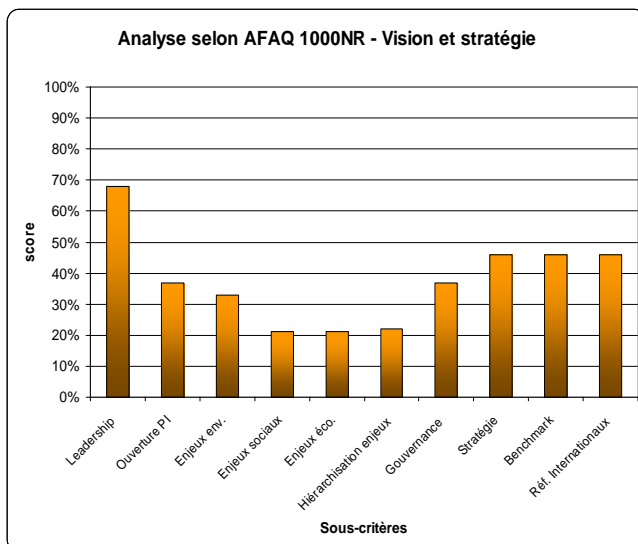
- Faire un bilan des dix années de démarches
- Faire évoluer un système vers l'excellence
- Faire reconnaître les résultats de sa politique
- Pouvoir communiquer grâce au logo AFNOR
- Faire du benchmarking au sein du club 1000NR
- Intégrer de manière plus directe les parties intéressées aux résultats de l'entreprise
- Représenter une filière et une région à travers une reconnaissance nationale et internationale

Résultats :

Analyse Analyse globale selon AFAQ 1000NR



Approche Stratégique et pratiques managériales



La méthode se fonde sur une évaluation de quatre étapes avec pour chacune d'entre elles différentes conditions d'analyse permettant une cotation pertinente :

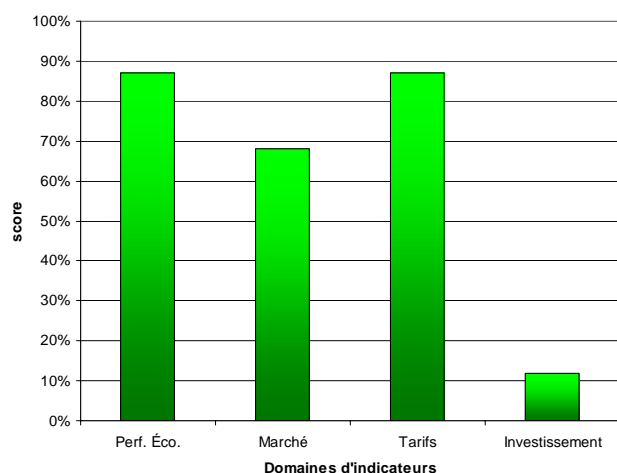
- l'approche (P),
- le déploiement (D),
- l'évaluation (C),
- l'amélioration (A).

L'évaluateur va s'assurer que le critère analysé est abordé selon une approche planifiée, puis déployée et évaluée pour enfin être revue à des fins d'amélioration.

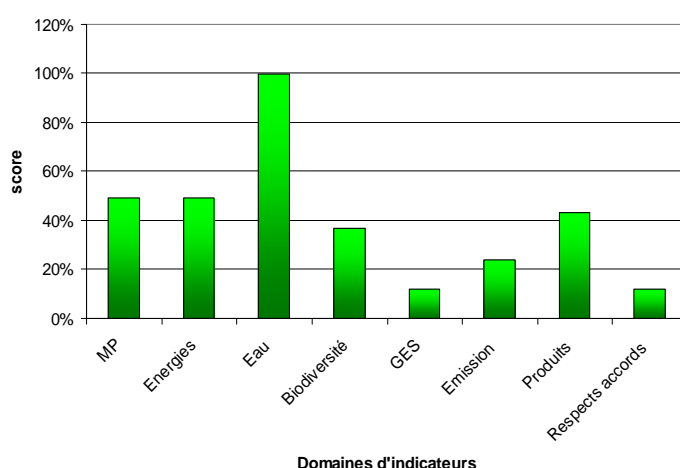
Notation des pratiques	
0 %	Non mis en œuvre, ou bien mis en œuvre de manière anecdotique
25 %	Mis en œuvre de manière évidente, mais ponctuellement ou par opportunités plutôt que de manière systématique
50 %	Mis en œuvre méthodiquement et systématiquement dans tous les domaines et pour toutes les personnes concernées, avec un début d'évaluation d'efficacité
75 %	Mis en œuvre de manière méthodique et systématique ; évalué et amélioré régulièrement et de manière factuelle sur la base de mesures et/ou de retour d'expérience
100 %	Mis en œuvre, évalué et amélioré méthodiquement et systématiquement, à partir des résultats obtenus et par comparaison avec les meilleures pratiques externes (benchmarking)

Résultats

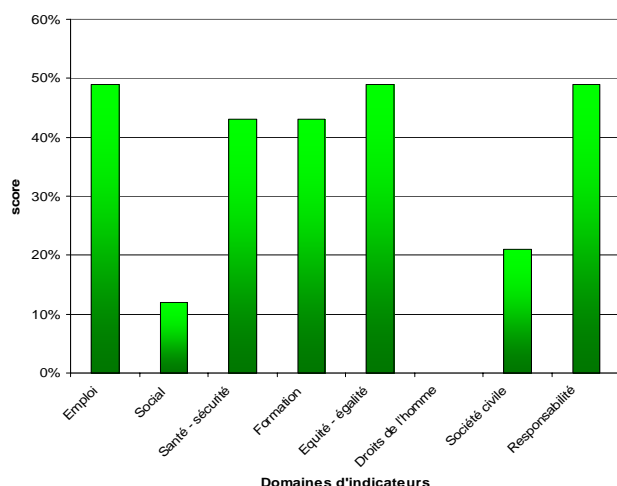
Analyse selon AFAQ 1000NR - Indicateurs économiques



Analyse selon AFAQ 1000NR - Indicateurs environnementaux



Analyse selon AFAQ 1000NR - Indicateurs sociaux



La méthode se fonde toujours sur une évaluation des quatre étapes du PDCA, avec pour chacun d'entre elles différentes conditions d'analyse propres aux critères de résultats et qui permettent une cotation pertinente.

Il est nécessaire de considérer un sous-critère selon les 4 étapes PDCA les uns après les autres et dans l'ordre PDCA. Il convient alors d'évaluer les sous-critères selon les étapes PDCA en considérant indépendamment :

- le déploiement (Do) de l'approche (Plan),
- l'évaluation (Check) de l'approche (Plan) et du déploiement (Do),
- et la revue (Act) de l'approche (Plan), du déploiement (Do), et de l'évaluation (Check).

Notation des résultats

0 %	Aucun résultat ou information anecdotique
25 %	Des résultats sont collectés et reportés
50 %	Les tendances sont favorables et les cibles atteintes. Les résultats sont segmentés de manière appropriée
75 %	Des éléments de comparaison existent et les relations de causes à effet sont visibles
100 %	Toutes les comparaisons sont favorables par rapport aux organisations les plus performantes dans les différents domaines



Contact :

Brice Amoureux, Secrétaire général du château Larose Trintaudon

brice.amoureux@trintaudon.com

Tél : 05 56 59 41 72