



GENELEC LTDA.
Generación Eléctrica de Colombia

2º Informe

**RESPONSABILIDAD
SOCIAL
EMPRESARIAL**

Informe
2009



GENELEC LTDA.
Generación Eléctrica de Colombia



APOYAMOS
EL PACTO MUNDIAL



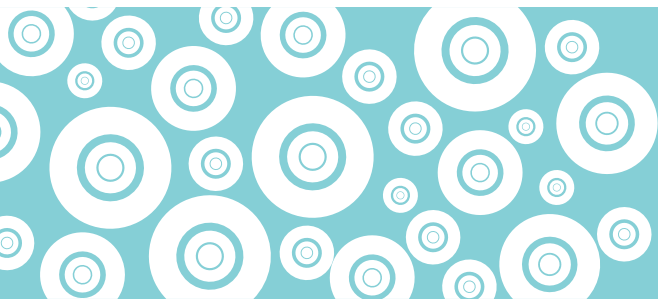
CERTIFICADO
ISO 9001
Certificado N° 439-1

2009



Índice

1	Introducción	
	Informe de Responsabilidad Social Empresarial	1
	Carta del Gerente General Ing. Jairo H. Flechas	2
	Objetivos del Milenio	4
	Adhesión al Pacto Global	5
	Red Global del Pacto Mundial en Colombia	6
2	Perfil de la empresa	
	Empresa y mercado	8
	Visión - Misión - Reglas de Oro	9
	Valores	10
	Gestión de Calidad	11
	Grupos de Interés	12
3	Indicadores de desempeño ambiental	
	Educación ambiental	15
	Campañas internas	16
	Salidas culturales	18
	Recursos naturales	19
4	Indicadores de desempeño social	
	Publico interno	22
	Socios	27
	Clientes	28
	Proveedores	29
	Comunidad	30
5	Indicadores de desempeño económico	
	Fidelidad de la información contable	32
	Valor económico generado y distribuido	33
	Indicadores de aportes al estado /gobierno	34
6	Anexos	
	Tabla resumen de indicadores en relación al GRI	37
	Reconocimientos	2
	Bibliografía	3



INTRODUCCIÓN

1

Informe de Responsabilidad Social Empresarial	1
Carta del Gerente General Ing. Jairo H. Flechas	2
Objetivos del Milenio	4
Adhesión al Pacto Global	5
Red Global del Pacto Mundial en Colombia	6

Informe de Responsabilidad Social Empresarial

Nuestro reporte es un reflejo de las mejoras y compromiso con la Responsabilidad Social Empresarial. En el segundo informe, se han logrado integrar las diferentes actividades que hemos tenido con cada uno de nuestros grupos de interés.

Se destaca el incremento en capacitaciones técnicas, de salud ocupacional, Responsabilidad Social Empresarial y gestión de calidad. Tuvimos la oportunidad de participar en el evento Colombia Responsable organizado por la Cámara de Comercio de Bogotá en Corferias del 24 al 27 de Junio, el cual contó con la presencia de grandes y pequeñas empresas a nivel nacional e internacional.

Hemos avanzado en la generación de conciencia con nuestros grupos de interés, sobre la convicción que la RSE debe ser inherente a nuestra forma de vida personal, familiar, y laboral; y ella debe enmarcar la cotidianidad de nuestras acciones.

Lo invitamos a conocer a fondo cada una de las actividades que se realizaron en el periodo entre enero y diciembre de 2009



Para obtener el reporte anterior, diríjase a www.genelec.net ó comuníquese con nosotros y con gusto le colaboraremos.

Carta del Gerente General

Estimado lector

Nuestra filosofía se enfoca para que la Responsabilidad Social Empresarial sea el eje fundamental de las acciones de GENELEC Ltda. Hemos continuado en nuestro esfuerzo permanente aportando en beneficios para la sociedad y sus empleados, desarrollando nuevos servicios apoyados en innovaciones tecnológicas en Ingeniería Eléctrica, logros que han permitido mantenernos entre las empresas mas reconocidas del sector eléctrico en Colombia.

Este segundo informe de Responsabilidad Social Empresarial da a conocer las actividades que venimos desarrollando desde Enero de 2009 con relación al programa iniciado en la empresa, siguiendo los lineamientos del Pacto Mundial de las Naciones Unidas:

Derechos humanos

Estándares laborales

Medio ambiente

Lucha contra la corrupción

El enfoque empresarial sobre la RSE es nuestro fundamento. La RSE es una premisa que debe estar presente en la toma de decisiones y proyectarla como una vivencia de cada día.

Para que cada uno de los colaboradores lo interiorice e irradie hacia su familia y comunidad.

Hemos transmitido nuestra cultura empresarial a varios de nuestros grupos de interés, dando a conocer las actividades que hemos realizado y tratando de crear conciencia en las demás empresas relacionadas con GENELEC Ltda. El resultado de estas acciones esta reflejado en el Informe de RSE de GENELEC Ltda. Actualizado en la versión 2009.

En este año logramos resultados importantes, tales como obtener el primer puesto en el concurso de socios tecnológicos de ISAGEN, haber sido seleccionados por la Cámara de Comercio de Bogotá como una de las 50 Pymes que ha implementado buenas practicas en RSE, el haber sido miembros fundadores de la Red Global del Pacto Mundial en Colombia y formar parte de su junta directiva como representante suplente del sector Pymes, el haber sido designados en la comisión de Ética de Socios Tecnológicos de Isagen y haber obtenido el gerente de la empresa el premio ENRIQUE MORALES por parte de la Sociedad Colombiana de Ingenieros.

Carta del Gerente General

Trabajamos en cumplir lo establecido en nuestro Código de Buen Gobierno, orientando las actuaciones de la Empresa, sus administradores, trabajadores y proveedores, para preservar y mantener la integridad ética empresarial, asegurar la adecuada administración de todos los asuntos y el respeto de los derechos de los grupos de interés.

Por parte de los directivos de GENELEC Ltda. Se ha mantenido el compromiso de aplicar las practicas de buen gobierno corporativo establecidas, y a pesar de que en el mundo así como en Colombia se ha sentido la recesión financiera y económica, la empresa ha buscado sostener los empleos de los colaboradores, continuando la lucha por mantener los principios empresariales.

Es precisamente en una época tan difícil para la economía mundial, cuando las empresas deben afianzar y reafirmar sus principios irrenunciables en cuanto a la lucha contra la corrupción, generación de empleo y ofrecer los mejores productos y servicios de calidad. Esto con el fin de sostenerse y superar las dificultades del mercado. Así como enfrentar nuevos retos, nuevas propuestas que surgen posteriores a épocas de crisis.



1 
Ing. Jairo H. Flechas V.
Gerente General
Genelec Ltda.

Continuaremos trabajando activamente para que la filosofía de Responsabilidad Social Empresarial en nuestra empresa, mejore y sea sostenible; continuaremos trabajando con los grupos de interés para construir un mejor futuro, para nuestro entorno y el mundo global.

Ing. Jairo H. Flechas V.
Gerente General
Genelec Ltda.

Objetivos del Milenio

GENELEC Ltda. apoya el desarrollo de los Objetivos del Milenio, propuestos por la Organización de las Naciones Unidas para ser alcanzados hasta el 2015.

En GENELEC Ltda. Tenemos la certeza que todas las organizaciones independientes del tamaño de su capital o numero de personas que las conforman, podemos realizar acciones encaminadas al cumplimiento de los objetivos del milenio. Las PYMES tenemos un gran compromiso frente a estos objetivos y las acciones que desarrollemos al respecto deben ser no solo evidenciadas, sino divulgadas con el fin de convocar a un mayor número de participantes.

Objetivo 1: Erradicar la pobreza extrema y el hambre.

Objetivo 2: Lograr la enseñanza primaria universal.

Objetivo 3: Promover la igualdad entre los sexos.

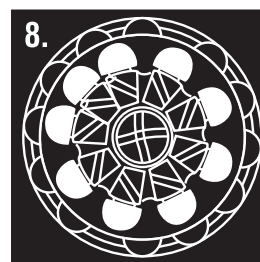
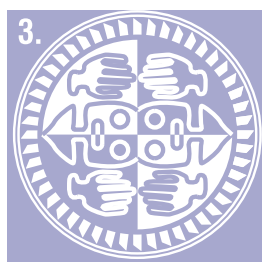
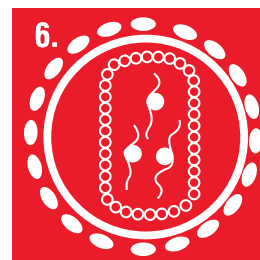
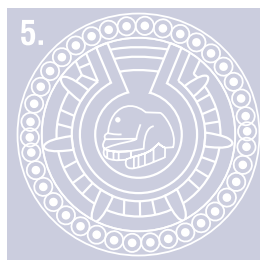
Objetivo 4: Reducir la mortalidad infantil.

Objetivo 5: Mejorar la salud materna.

Objetivo 6: Combatir el VIH/SIDA, el paludismo y otras enfermedades.

Objetivo 7: Garantizar la sostenibilidad del medio ambiente.

Objetivo 8: Fomentar una asociación mundial para el desarrollo.



Pacto Global



APOYAMOS EL PACTO MUNDIAL

El 11 de diciembre de 2008, nos adherimos oficialmente al Pacto Global de las Naciones Unidas. Iniciativa que promueve el compromiso de las empresas a alinear sus estrategias y operaciones con diez principios universalmente aceptados en las cuatro áreas temáticas.

Las prácticas y labores de GENELEC Ltda. Están enmarcadas bajo normas de respeto y protección de los valores universales de los Derechos Humanos, del Trabajo, la protección al Medio Ambiente y la lucha contra la corrupción.

Nuestro propósito es contribuir con la iniciativa, y que esta a su vez se extienda a todos nuestros grupos de interés.

Derechos Humanos

Principio 1: Las Empresas deben apoyar y respetar la protección de los derechos humanos fundamentales reconocidos universalmente, dentro de su ámbito de influencia.

Principio 2: Las Empresas deben asegurarse de que sus empresas no son cómplices de la vulneración de los derechos humanos

Estándares Laborales

Principio 3: Las empresas deben apoyar la libertad de Asociación y el reconocimiento efectivo del derecho a la negociación colectiva.

Principio 4: Las Empresas deben apoyar la eliminación de toda forma de trabajo forzoso o realizado bajo coacción

Principio 5: Las Empresas deben apoyar la erradicación del trabajo infantil.

Principio 6: Las Empresas deben apoyar la abolición de las prácticas de discriminación en el empleo y ocupación.

Medio Ambiente

Principio 7: Las Empresas deberán mantener un enfoque preventivo que favorezca el medio ambiente.

Principio 8: Las empresas deben fomentar las iniciativas que promuevan una mayor responsabilidad ambiental.

Principio 9: Las Empresas deben favorecer el desarrollo y la difusión de las tecnologías respetuosas con el medio ambiente

Anti-corrupción

Principio 10: Las Empresas deben trabajar en contra de la corrupción en todas sus formas, incluidas la extorsión y el soborno.

Red Global del Pacto Mundial en Colombia

El 20 de octubre fuimos convocados para formar parte de la Corporación Red Local del Pacto Global en Colombia, a la cual nos adherimos en calidad de miembros fundadores, y también formando parte de su junta directiva en calidad de miembro suplente, representante de las PYMES.





PERFIL DE LA EMPRESA

2

Empresa y mercado	8
Visión - Misión - Reglas de Oro	9
Valores	10
Gestión de Calidad	11
Grupos de Interés	12

Empresa y mercado

Somos una empresa especializada en el desarrollo de soluciones energéticas integrales con servicios en:



Consultoría:

Calidad y uso eficiente de energía, análisis de sistemas de potencia, protección contra rayos, auditorías energéticas, diagnósticos de sistemas eléctricos y centros de cómputo.

Obras y proyectos:

Montajes electromecánicos de sub-estaciones eléctricas.

Mantenimientos:

Sub-estaciones eléctricas, tableros e instalaciones eléctricas.

Capacitaciones:

Todos los aspectos relacionados con los anteriores temas



Nuestro mercado va enfocado al sector eléctrico, industrial y comercial.

Hemos logrado posicionarnos entre las empresas reconocidas del sector eléctrico en Colombia, reconocimiento que nos ha permitido exportar servicios a más de 15 países en Latinoamérica y el Caribe.

Con 21 años de experiencia en el mercado, prestamos servicios basados en la confianza, el cumplimiento, la transparencia y seguridad, aspectos que nos permiten generar relaciones comerciales de mutuo beneficio.



Visión

Buscamos consolidarnos en Colombia y en el exterior; como una empresa especializada en soluciones integrales en servicios de ingeniería eléctrica, manteniendo el compromiso con el desarrollo sostenible del país, mejorando día a día con nuestros clientes y colaboradores.

Misión

Sorprender positivamente a nuestros clientes con soluciones innovadoras en servicios de ingeniería eléctrica, respuestas oportunas y confiabilidad tecnológica para generar y fortalecer relaciones de largo plazo y mutuo beneficio.

Reglas de Oro

En GENELEC Ltda. Tenemos 10 reglas de oro para la prestación de los servicios. Estas son las bases para el correcto desarrollo de nuestras actividades:



- 📍 ÉTICA
- 📍 COMPROMISO
- 📍 TRABAJO CON SEGURIDAD
- 📍 PROFESIONAL INTEGRAL
- 📍 SER SOLUCIONADORES DE PROBLEMAS
- 📍 PLANEACIÓN
- 📍 RELACIONES PERSONALES
- 📍 ORDEN Y ASEO
- 📍 RETROALIMENTACIÓN DE ACTIVIDADES
- 📍 DISPONIBILIDAD

Valores



Ética

Es la base de nuestras actuaciones, la guía del comportamiento personal y empresarial en Genelec Ltda.

Respeto

Reconocemos los derechos de las personas y su entorno.

Transparencia

Realizamos las labores de forma correcta y honesta, bajo los principios éticos de la empresa.

Integridad

Somos coherentes en lo que pensamos, decimos y hacemos, para lograr una adecuada convivencia.

Responsabilidad

Realizamos una labor cumpliendo los compromisos adquiridos y considerando los impactos futuros de nuestras decisiones.

Calidad

Satisfacemos las necesidades de quienes depositan su confianza en nosotros, cumpliendo las normas y lineamientos internacionales.

Trabajo en Equipo

Participamos activamente para asegurar una meta común, aún cuando el objetivo no este relacionado directamente con el interés del área a la que pertenezco.

Gestión de Calidad

ISO 9001

El 26 de Julio de 2000, GENELEC Ltda. obtuvo la certificación con la Norma ICONTEC NTC - ISO 9002/94 (hoy ISO 9001 : 2000), en aquel momento los sistemas de calidad empezaban a incursionar en la gestión de las empresas Pyme; ya en GENELEC Ltda, teníamos definida la importancia de formalizar los procesos bajo estándares de calidad internacional, convirtiéndonos en empresa Pyme pionera en obtener la certificación ISO en el área de calidad de potencia. Logro que facilitó iniciar actividades de exportación de servicios.

Desde entonces, en GENELEC Ltda. Se van renovando las certificaciones anualmente y estamos avanzando hacia la obtención de las certificaciones en Gestión Ambiental ISO 14000 y Gestión de Seguridad y Salud Ocupacional ISO 18000.



Certificado N° 439-1



Grupos de interés



GENELEC LTDA. **INTEGRA** LOS ASPECTOS DE **RSE** Y APLICA EN SU TOMA DE DECISIONES Y ACCIONES DIARIAS.

SE MANTIENE EN CONSTANTE **CONTACTO** CON SUS GRUPOS DE INTERÉS.

RESPETA A SUS EMPLEADOS, COMUNIDAD Y AMBIENTE EN LOS QUE SE **DESENVUELVE**.



INDICADORES DE DESEMPEÑO AMBIENTAL

3

Educación ambiental	15
Campañas internas	16
Salidas culturales	18
Recursos naturales	20

Ambiental

Educación ambiental

En GENELEC Ltda. Nos preocupamos por el medio ambiente. Y esto lo hacemos por medio de los programas que hemos venido adelantando en materia de:

Disposición de residuos

Contamos con un programa de Gestión Ambiental para el manejo de residuos sólidos, en el que se especifica la fuente, el tipo de residuo y la acción a tomar para cada uno de los residuos que se generan en la prestación de servicios.

Previo a la realización de todo trabajo de GENELEC Ltda. se documenta el impacto ambiental que su realización pueda ocasionar y se programa el procedimiento para minimizar y/o eliminar el impacto.

La empresa se compromete a recolectar todos los residuos y dependiendo de si el cliente cuenta con un PGARS (Plan de gestión ambiental de residuos sólidos) se clasifican y se dejan a disposición de él, de lo contrario GENELEC Ltda. Se encarga de recolectarlos para hacer una disposición adecuada de los mismos.

Reciclaje

En la empresa, disponemos de espacios designados con recipientes que separan desde la fuente lo que consumimos diariamente. Los residuos originados dentro de la empresa son separados en vidrio, plástico, papel y cartón y orgánicos. Procuramos separar todos los elementos e insumos que consumimos.

Reutilización

En GENELEC Ltda reutilizamos el papel, que es nuestro mayor consumo, por amabas caras, o que será utilizado para otras actividades.

Las impresiones se hacen en su mayoría en formato borrador, solo se hacen en formato óptimo para la entrega de informes que el cliente requiera sea impreso. A partir del mes de noviembre se inicio un proceso de medición, análisis y evaluación del consumo de papel, con el fin de implementar correctivos para su disminución



FUENTE	PROCESO GENERADOR	TIPO DE RESIDUO SÓLIDO
Obras	Construcción o mantenimiento de obras	Escombros, plástico, papel.
Herramientas	Preparación de materiales para montajes o mantenimiento.	Residuos de conductor eléctricos, plástico, tela, papel, cartón, cobre.
Alimentación	Residuos de empaques de alimentos, elementos de menaje.	Botellas de gaseosa, plásticos, servilletas, empaques, cartón, residuos orgánicos.
Plantas eléctricas y vehículos de transporte	El cambio de aceite de plantas eléctricas y vehículos, se hace en sitios destinados y aprobados para este tipo de residuos.	Aceites y combustibles

Campañas Internas

Campañas internas

Disposición de residuos peligrosos

Todos los residuos que se generan en GENELEC Ltda. Ya sea en las oficinas, o en la ejecución de trabajos fuera de nuestras instalaciones, son entregados a empresas certificadas en el manejo adecuado para cada tipo de residuos. Estamos manejando estos residuos por medio de programas como el Hewlett-Packard Partners, centros especializados autorizados en manejo de baterías y aceites.

4 



Campaña de ahorro de recursos

Bajo el lema Piensa, Actúa y Ahorra, se emprendió una campaña en GENELEC Ltda para promover el consumo eficiente de energía eléctrica, agua potable, gas natural, papel e insumos y materiales con acciones sencillas y cambios de hábito en el uso diario de equipos e instalaciones en la empresa.

Inicialmente se evaluaron los mayores consumos y en base a estos, se realizaron las respectivas campañas.



PIENSA



ACTÚA



AHORRA



PIENSA



ACTÚA



AHORRA



PIENSA



ACTÚA



AHORRA



PIENSA



ACTÚA



AHORRA

Campañas Internas

Plan de arborización urbana

Se continuó con el proyecto de arborización de la comunidad circundante en el barrio San Martín y parque San Jorge, se plantaron en total 42 árboles en el parque y sitios aledaños a nuestra compañía.

Para este proyecto se contó con la ayuda del Jardín Botánico de Bogotá, José Celestino Mutis, quienes nos colaboraron con la guía de arborización urbana, y orientación sobre los cuidados posteriores.



5 



Campañas Internas

Participación Earth Hour



El 28 de Marzo de 2009 millones de personas apagaron sus luces por la Hora del Planeta. Esta iniciativa fue promovida por la WWF (World Wildlife Foundation) y la organización Earth Hour bajo la dirección de Andy Ridley, que busca concienciar a la población mundial sobre el calentamiento global y los diferentes problemas climáticos que hoy se presentan; apagando por una hora todas las luces del espacio en el que nos encontramos. Se hizo una campaña y se promovió a que los trabajadores lo realizaran también en sus hogares.

Puesto que el día a realizarse, fue un día no laboral, en GENELEC Ltda. se apagaron todas las instalaciones eléctricas.



Salidas Culturales

Visita al Jardín Botánico de Bogotá José Celestino Mutis

El 14 de mayo, organizamos una visita al Jardín Botánico José Celestino Mutis en Bogotá. Este es el jardín botánico más grande de Colombia, cuenta con invernaderos que contienen plantas de todas las altitudes y regiones del país. En la salida, el personal de la empresa tuvo la oportunidad de aprender sobre los diversos climas y la variedad de climas y bio-diversidad que nuestro país ofrece. Además de la importancia de generar conciencia sobre la necesidad de fomentar el cuidado ambiental.



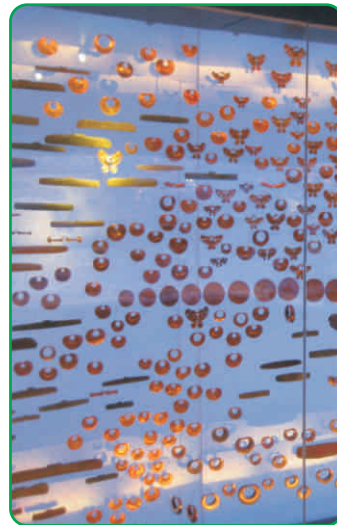
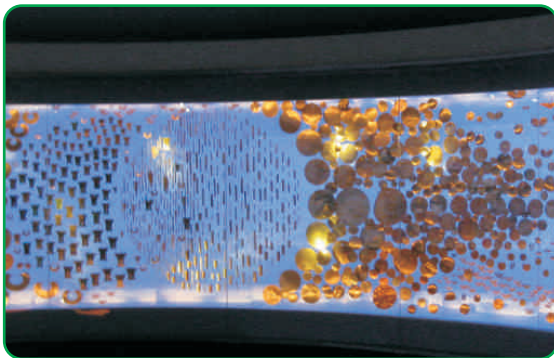
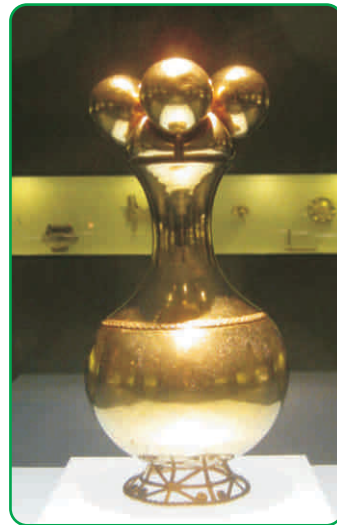
Salidas Culturales

Salidas Culturales

Visita al Museo Del Oro

En septiembre, organizamos una salida cultural al Museo del Oro en Bogotá. Posee la colección de orfebrería prehispánica más grande del mundo, con aproximadamente 34 mil piezas de oro y tumbaga, cerca de 25 mil objetos en cerámica, piedra, concha, hueso y textiles. Expone piezas de diferentes culturas indígenas colombianas, entre las que destacan: Muisca, Nariño, Quimbayá, Sinú, Tairona, San Agustín, Tierradentro, Tolima, entre otras.

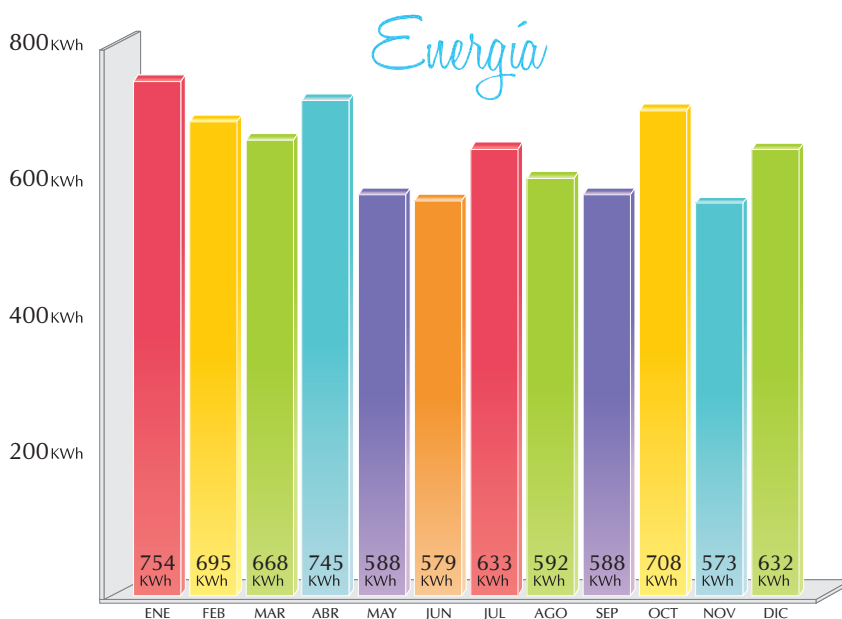
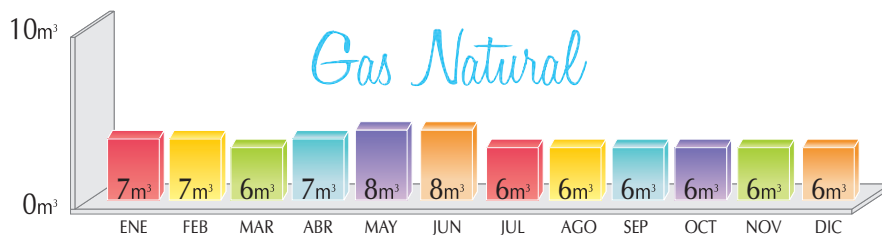
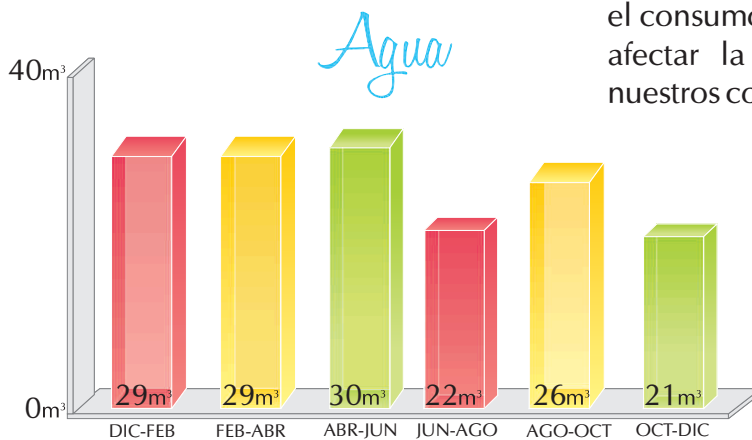
Esta actividad se llevó a cabo con el fin de generar un espacio de integración, recreación y cultura para nuestros empleados.



Recursos naturales

Las siguientes gráficas expresan los valores de consumo anual de recursos naturales, tales como, agua, gas natural y energía eléctrica.

Cabe resaltar, que se hacen campañas para el consumo eficiente de estos recursos, sin afectar la salubridad ni la calidad de nuestros colaboradores.





INDICADORES DE DESEMPEÑO SOCIAL

4

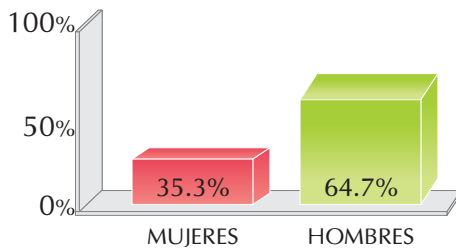
Publico interno	22
Socios	27
Clientes	28
Proveedores	29
Comunidad	30

Público interno

Público interno

Composición del público interno

En GENELEC Ltda, nuestros colaboradores son la parte esencial de la empresa. Consideramos que deben sentirse bien desempeñando sus labores diarias, y que la empresa tiene el compromiso de ofrecer opciones para su crecimiento profesional, personal y familiar. Teniendo en cuenta el respeto como un elemento fundamental.

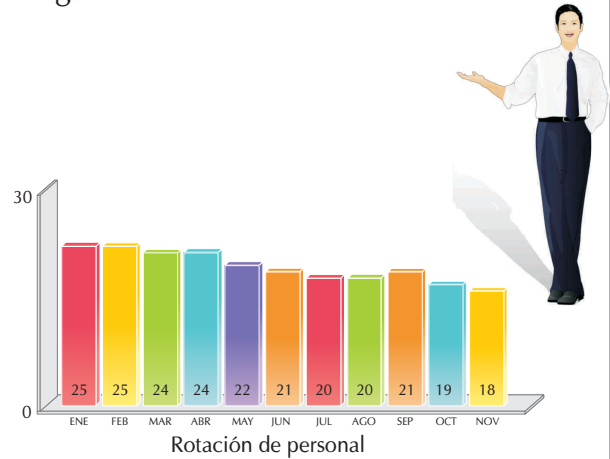


Contratación

La selección de personal es un proceso transparente, donde no intervienen mediadores, sino que se hace directamente con departamento administrativo y gerencia general. Como una de nuestras principales políticas de contratación, No contratamos a menores de edad.



Los salarios son asignados de acuerdo con la valoración de los cargos, la cual está determinada por la complejidad del trabajo y la contribución a los resultados de la Empresa y el ajuste de los trabajadores al perfil requerido por el cargo.



Desarrollo profesional

Los trabajadores cuentan con apoyos económicos y de tiempo para realizar o finalizar sus estudios. Así mismo, dentro de la empresa promovemos la capacitación constante en diversos temas para profundizar y garantizar el crecimiento profesional en diversas áreas no solo técnicas, sino para fomentar hábitos saludables.



Público interno

Capacitaciones

CAPACITACIONES	
ÁREA	2009
Calidad Iso 9001	226hrs
Gestión Técnica	234hrs
Salud Ocupacional	1034hrs
RSE	102hrs
Total	1596hrs

Las capacitaciones se incrementaron frente al año anterior. En razón a los cursos en Salud Ocupacional y OSHAS 18000 dictado por el SENA en las instalaciones de nuestra empresa para todo el personal.

Ambiente de trabajo

Las instalaciones de GENELEC Ltda, fueron diseñadas de acuerdo a políticas de ahorro de energía y recursos. Cuenta con un sistema de ventilación, iluminación y espacio que permite el óptimo desarrollo de las actividades diarias. La estructura es antisísmica y todos los trabajadores han sido instruidos en evacuaciones, primeros auxilios y extintores en caso de emergencia.

Nuestras instalaciones reflejan lo que queremos transmitirle a nuestros clientes, instalaciones limpias, agradables, confiables, ambientalmente amigables, y sobretodo seguras. Sin embargo, todo esto carecería de sentido si no fuera por lo mas importante: la presencia de nuestros colaboradores y el reflejo en su actuar de sus valores humanos.



Público interno

Salud y Seguridad Industrial

Nuestro compromiso está dirigido al estricto cumplimiento y respeto de las leyes y normas laborales y ambientales que permitan un adecuado funcionamiento de nuestras actividades.

Hemos establecido un compromiso destinando recursos humanos, físicos y financieros para la planeación, ejecución y evaluación del Programa de Salud Ocupacional y Seguridad Industrial. Esto con el fin de minimizar y controlar los factores de riesgo existentes en el desarrollo de las actividades.

PREVENCIÓN

NUESTRO ESTILO DE TRABAJO

A través del Comité Paritario de Salud COPASO se desarrollan actividades de prevención y promoción de la salud ocupacional, superando lo estrictamente establecido en las leyes vigentes del Ministerio de Protección Social.

Dentro del mismo, se fomenta la participación de todos los niveles de la organización y que generen un compromiso individual y colectivo de auto cuidado en cada uno de los trabajadores. Además establece que la prevención y control de los factores de riesgo ocupacionales, no son responsabilidad exclusiva del área de Salud Ocupacional, sino de cada

trabajador y especialmente de aquellos que tienen bajo su responsabilidad grupos de personas o áreas de trabajo.

Todo nuestro personal se encuentra afiliado al sistema de seguridad social vigente y la dotación de elementos de protección personal no solo cumple con la normatividad y las necesidades que cada trabajo exija, sino que supera estos parámetros.

Brigadas de emergencia

10 



Anualmente, tenemos programados 2 simulacros en los que intervienen evacuación, rescate, responsabilidades de brigadistas, primeros auxilios y manejo de extintores, entre otros.



Público interno

Accidentalidad laboral

Durante el año 2009 se presentó un accidente laboral que generó dos días de incapacidad, por una lesión menor en la mano.

Durante los 21 años de experiencia de la empresa no se han presentado accidentes de trabajo mortales ni causantes de incapacidad permanente o parcial.

Respeto de los Derechos Humanos

Realizamos una amplia divulgación de las diferentes normas vigentes en Derechos Humanos. Es importante para nosotros transmitir de forma abierta las políticas y reglamentos en los que se fundamentan nuestras labores diarias. Con el fin de emprender acciones conjuntas destinadas a promover el trabajo decente, hemos acatado las leyes de ILO (International Labour Organization) y vivenciarlas con nuestro público interno.

- No al trabajo infantil.
- Aportes al desarrollo económico y social
- Promoción de empleo
- Salud y seguridad en el empleo
- Igualdad y No a la discriminación
- Fomento a la capacitación y orientación profesional.



GENELEC Ltda.
Se compromete a respetar los Derechos Humanos e Integridad de cada persona de la empresa

Buenas prácticas empresariales

El manual tiene por objeto establecer las normas de conducta y acciones que enmarcan el desarrollo de las actividades para todas las personas que se encuentren vinculadas a GENELEC Ltda.

Son conceptos de máximo valor en nuestra organización y garantía de la transparencia con que desarrollamos los trabajos para nuestros clientes.

Entre ellas se encuentran:

- Código de ética
- Confidencialidad
- Transparencia e imparcialidad
- Política anticorrupción
- Respeto a los Derechos Humanos

Cobertura del personal de Genelec Ltda. que ha sido informado sobre normas, código de ética y política de transparencia.	100%
--	------

Público interno

Participación 2da. Feria Colombia Responsable

En el mes de junio tuvimos la oportunidad de participar en el evento Colombia Responsable segunda edición, organizado por la Cámara de Comercio de Bogotá y Corferias. Durante los días de feria, las grandes, medianas y pequeñas empresas nos concentramos en dar a conocer lo que hemos venido adelantando en materia de RSE. Se presentaron nuevas propuestas,

Durante la feria, la Cámara de Comercio entregó a nuestro Gerente General Ing. Jairo Flechas, el certificado de cumplimiento de los procesos para implementar metodologías de RSE del Programa ComprometeRSE de la Cámara de Comercio de Bogota.

elaborados con materiales biodegradables, contribuyendo una vez más con el compromiso medio ambiental.

Los trabajadores tuvieron la oportunidad de asistir a diversas conferencias entre las que se destacan temas como salud, seguridad y condiciones de trabajo, la importancia de la responsabilidad social, diversidad en el empleo y erradicación de trabajo infantil, etc.

En esta segunda edición de Colombia Responsable, compartimos espacio con cámaras de comercio nacionales y binacionales, fundaciones, asociaciones, ONG's, universidades, empresa pública y privada, consultores, etc. Con una asistencia de aproximadamente 20.000 personas.

11 



Dentro del marco de la feria, adquirimos por parte de la fundación Cardio Infantil detalles empresariales

12 



Socios

SOCIOS

Planeación estratégica

Durante el presente año en el proceso de Planeación Estratégica la empresa determina el tema de Responsabilidad Social Empresarial, como la columna vertebral para todas las decisiones y acciones que tome la empresa en todas sus actividades.



Se realizó el programa con el apoyo de la Cámara de Comercio de Bogotá, al Empresarial, y a partir de ella los planes de acción y de mejora para el grupo de colaboradores, el desarrollo con miras a sistemas integrados de gestión, el cual necesariamente se refleja en una mejor calidad de los servicios para generar mejoras, sostenibilidad y reinversión en los diferentes grupos de interés.

Cientes

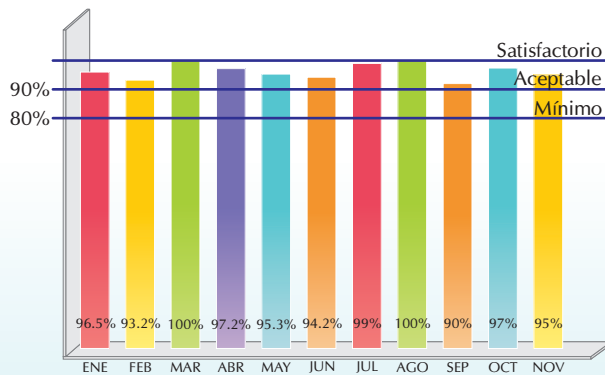
Cientes

BUENAS PRÁCTICAS EMPRESARIALES

La ética del servicio es la base fundamental de Buenas Prácticas Empresariales, y de ella se derivan el conjunto de principios y deberes que guían la conducta de GENELEC Ltda ante el cliente, muy ligada a esta, van los valores, reglas de oro y directrices de la empresa.

Confidencialidad

Garantizamos que la información suministrada por el cliente es utilizada solo con fines laborales. Se establecen criterios de distribución de la información.



Evaluación de Satisfacción del Cliente nov. 2009

Transparencia

Todo el personal de GENELEC Ltda esta capacitado en prácticas anti-corrupción. Entre ellas, el actuar con absoluta transparencia y abstenerse de tomar decisiones en las que se ponga en duda su imparcialidad y conducta ética. Desarrollarán sus funciones con honradez, rectitud, dignidad, poniendo en la ejecución de las labores toda su capacidad, conocimiento y experiencia laboral.

Satisfacción del cliente

Al finalizar cada proyecto, el cliente evalúa los servicios prestados por GENELEC Ltda. En ellos se refleja el tiempo de respuesta, cumplimiento, calidad del servicio, etc.

Durante el año 2009, el porcentaje de satisfacción se mantuvo en valores superiores al 90%, valor catalogado como muy satisfactorio, este resultado implica un mayor compromiso para mantener y mejorar constantemente.



Proveedores

Proveedores

Relaciones de mutuo beneficio

En GENELEC Ltda. Realizamos una rigurosa selección y evaluación de proveedores en aras de manejar materiales e insumos certificados, de muy buena calidad, de una correcta procedencia, y que cumplan con la normatividad vigente que corresponda.

Las relaciones que hemos establecido en GENELEC Ltda con nuestros proveedores, se fundamentan en nuestras reglas de oro y valores institucionales.



Comunidad Comunidad

Donación de libros

GENELEC Ltda. Realizamos una campaña interna de donación de libros para la nueva biblioteca de la zona norte de la ciudad, Centro Cultural Biblioteca Pública Julio Mario Santo Domingo del cual se beneficiarán más de 1,2 millones de personas de las localidades de Suba y Usaquén.

En el mes de Septiembre, entregaron en total 100 libros donados por el personal que labora en la empresa entre los que se encuentran obras de literatura, áreas aplicadas, ciencias, historia, y novelas.



30

14



Fundación CardioInfantil

Este año, se adquirieron en la Fundación CardioInfantil, detalles empresariales de entrega en eventos, capacitaciones, detalles navideños, y promocionales.

Proyecto Jardín Infantil Comunitario Señor Don Gato

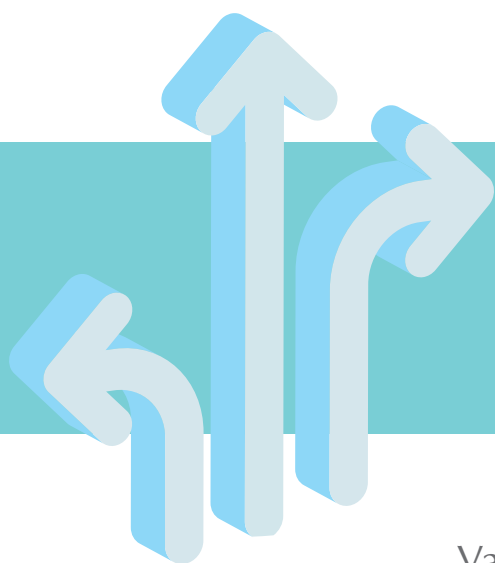
Se dio por finalizado el proyecto de adecuación de las instalaciones del Jardín Infantil Don Gato en Bogotá. Este hogar infantil se beneficia de la ayuda del gobierno por medio del Instituto de Bienestar Familiar. Atiende 300 menores de los sectores de la victoria, guacamayas.

Las instalaciones se adecuaron de acuerdo a las normas de seguridad vigentes para este tipo de entidades que atienden niños.

Nuestro Gerente General, Ing. Jairo Flechas Villamil, ofreció una capacitación en conceptos básicos de electricidad y cuidados básicos para tener con la nueva instalación eléctrica.

15





INDICADORES DE DESEMPEÑO ECONÓMICO

5

Fidelidad de la información contable	32
Valor económico generado y distribuido	33
Indicadores de aportes al estado /gobierno	34

Información

Fidelidad de la
información contable

Bogotá, D.C., marzo 08 de 2010

Señores
GENERACIÓN ELECTRICA DE COLOMBIA – GENELEC LTDA.
Bogotá, D.C.

En mi calidad de revisor fiscal de la compañía **GENERACIÓN ELECTRICA DE COLOMBIA – GENELEC LTDA.**, identificada con el NIT 800.049.823-9, me permito certificar que la información contenida en el informe de Responsabilidad Social Empresarial a Diciembre 31 de 2009, agrupada y reclasificada con fines de presentación y reflejada en porcentajes en dicho documento, ha sido fielmente tomada de los estados financieros y de los libros de contabilidad, los cuales se encuentran debidamente registrados en la Cámara de Comercio de Bogotá.

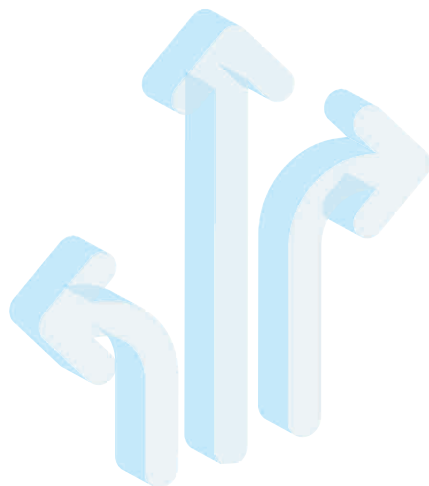
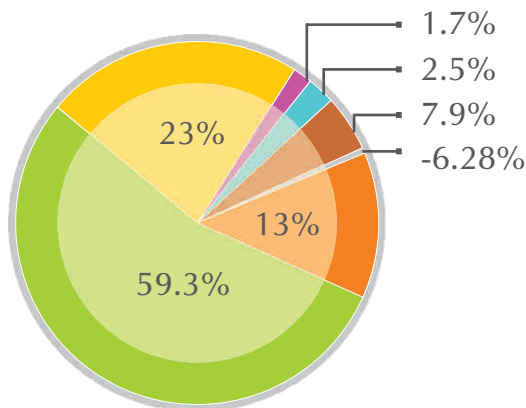


CÉSAR A. MARTINEZ Q.
Revisor Fiscal
T.P. 10.159 – T
Miembro de Control & Gestión Cia. Ltda.

Económico

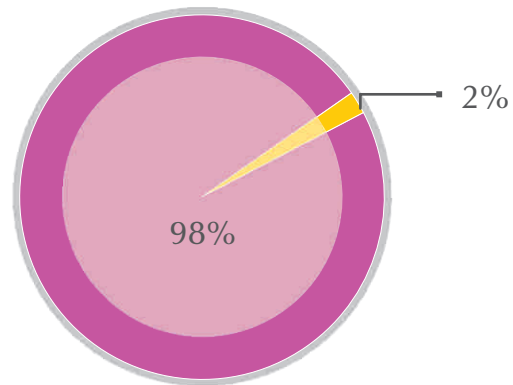
Valor económico generado y distribuido

Valor económico distribuido		
Ítem	Nota	Dic 2009
Costos directos	2	23%
Socios	3	-6.28%
Reinversión	4	13%
Estado	5	2.5%
Proveedores Recursos financieros	6	1.7%
Trabajadores	7	59.3%
Proveedores Bienes y servicios	8	7.9%
		100%



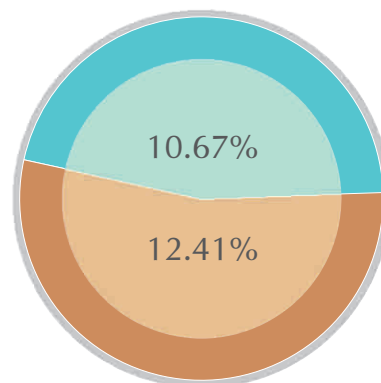
Nota 1 Ventas

Nota 1 Ventas	
Ítem	Dic 2009
Mantenimientos	98%
Otros ingresos	2%
100%	



Nota 2 Costos

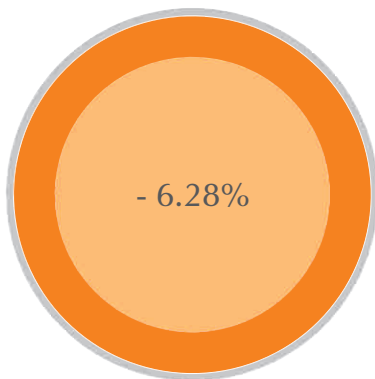
Nota 2 Costos	
Ítem	Dic 2009
Compras	10.6%
Servicios directos	12.4%
23%	



Económico

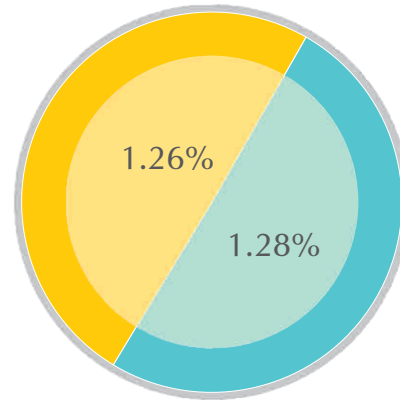
Nota 3 Socios

Nota 3 Socios	
Ítem	Dic 2009
Utilidad neta	-6.28%
Reserva legal	0%
	-6.28%



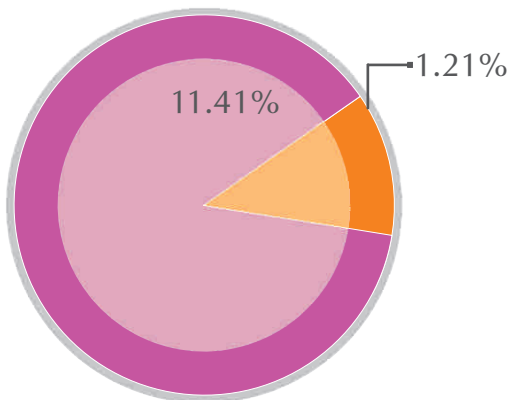
Nota 5 Estado

Nota 5 Estado	
Ítem	Dic 2009
Nacionales	1.26%
Municipales	1.24%
Contribuciones especiales	0%
	2.5%



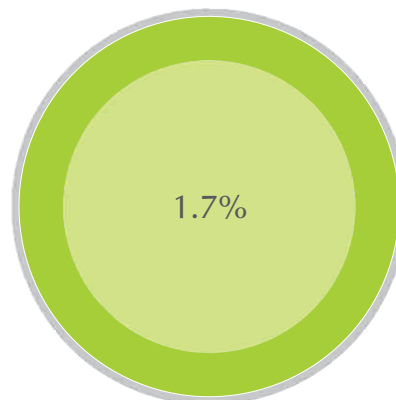
Nota 4 Reinversión

Nota 4 Reinversión	
Ítem	Dic 2009
Depreciación	11.41%
Mantenimiento	1.21%
	13%



Nota 6 Proveedores de servicios financieros

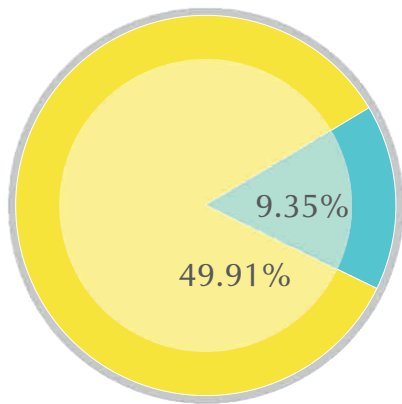
Nota 6 Proveedores financieros	
Ítem	Dic 2009
Interés comisiones y otros	1.7%
	1.7%



Económico

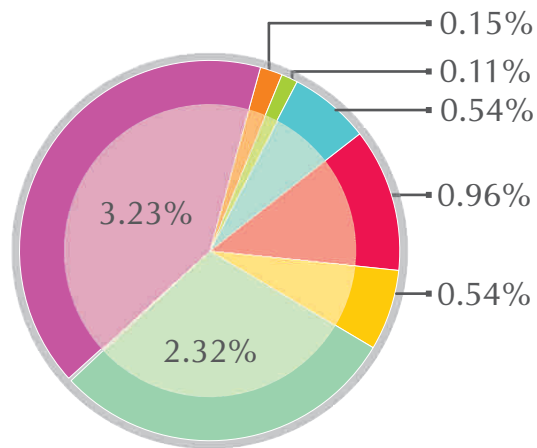
Nota 7 Trabajadores y sus familias

Nota 7 Trabajadores	
Ítem	Dic 2009
Sueldos y pagos laborales	49.95%
Aportes sobre nómina	9.35%
	59.3%



Nota 8 Proveedores de bienes y servicios

Nota 8 Proveedores servicios	
Ítem	Dic 2009
Honorarios	2.35%
Arriendos	0.54%
Seguros	0.54%
Servicios	0.96%
Gastos legales	0.11%
Gastos de viaje	0.15%
Gastos generales	3.23%
	7.9%





ANEXOS

6

Tabla resumen de indicadores en relación al GRI	37
Reconocimientos	39
Bibliografía	41

Indicadores Indicadores GRI

Tabla resumen de indicadores Global Reporting Initiative GRI

Economía	EC 1	Valor económico directo generado y distribuido, incluyendo ingresos, costes de explotación, retribución a empleados, donaciones y otras inversiones en la comunidad, beneficios no distribuidos y pagos a proveedores de capital y a gobiernos.	33 - 35
	EC 6	Política, prácticas y proporción de gasto correspondiente a proveedores locales en lugares donde se desarrollen operaciones significativas.	33 - 35
	EC 7	Procedimientos para la contratación local y proporción de altos directivos procedentes de la comunidad local en lugares donde se desarrollen operaciones significativas.	22
Prácticas Medio Ambiente	EN 3	Consumo directo de energía desglosado por fuentes primarias.	20
	EN 5	Ahorro de energía debido a la conservación y a mejoras en la eficiencia.	20
	EN 6	Iniciativas para proporcionar productos y servicios eficientes en el consumo de energía o basados en energías renovables, y las reducciones en el consumo de energía como resultado de dichas iniciativas.	15 - 20

Prácticas Medio Ambiente	EN 7	Iniciativas para reducir el consumo indirecto de energía y las reducciones logradas con dichas iniciativas.	15 - 20
	EN 14	Estrategias y acciones implantadas y planificadas para la gestión de impactos sobre la biodiversidad.	15 - 20
	EN 18	Iniciativas para reducir las emisiones de gases de efecto invernadero.	18
	EN 26	Iniciativas para mitigar los impactos ambientales de los productos y servicios, y grado de reducción de ese impacto.	15 - 20
Derechos Humanos	HR 3	Total de horas de formación de los empleados sobre políticas y procedimientos relacionados con aquellos aspectos de los derechos humanos relevantes para sus actividades, incluyendo el porcentaje de empleados formados. No discriminación.	23
	HR 4	Número total de incidentes de discriminación y medidas adoptadas.	25
	HR 6	Actividades identificadas que conllevan un riesgo potencial de incidentes de explotación infantil y medidas adoptadas para contribuir a su eliminación.	22 - 25
	HR 8	Porcentaje del personal de seguridad que ha sido formado en las políticas o procedimientos de la organización en aspectos de derechos humanos relevantes para las actividades.	25

Indicadores

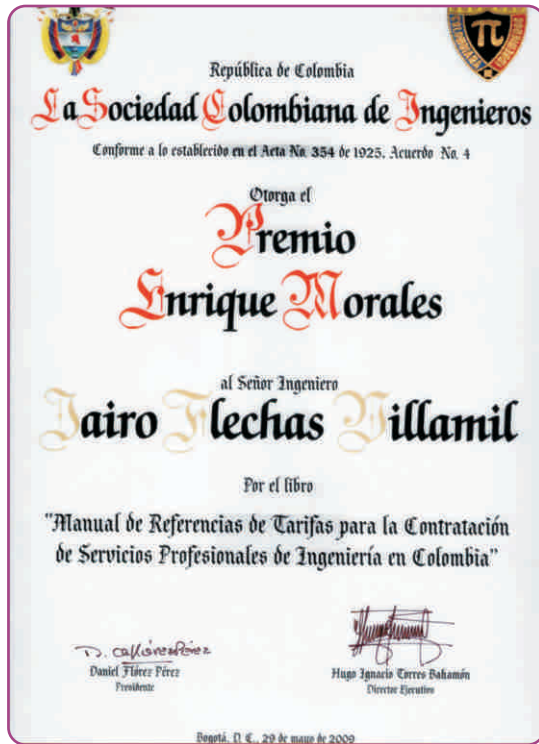
Indicadores GRI

Prácticas laborales y trabajo digno	LA 2	Número total de empleados y rotación media de empleados, desglosados por grupo de edad, sexo o región.	22
	LA 3	Beneficios sociales para los empleados con jornada completa, que no se ofrecen a los empleados temporales o de media jornada, desglosado por actividad principal.	22 - 26
	LA 6	Porcentaje del total de trabajadores que está representado en comités de seguridad y salud conjuntos de dirección-empleados, establecidos para ayudar a controlar y asesorar sobre programas de seguridad y salud laboral.	24
	LA 7	Tasas de absentismo, enfermedades profesionales, días perdidos y número de víctimas mortales relacionadas con el trabajo por región.	25
	LA 8	Programas de educación, formación, asesoramiento, prevención y control de riesgos que se apliquen a los trabajadores, a sus familias o a los miembros de la comunidad en relación con enfermedades graves.	23 - 24
	LA 9	Asuntos de salud y seguridad cubiertos en acuerdos formales con sindicatos.	24
	LA 10	Promedio de horas de formación al año por empleado, desglosado por categoría de empleado.	23

Prácticas laborales trabajo digno	LA 11	Programas de gestión de habilidades y de formación continua que fomenten la empleabilidad de los trabajadores y que les apoyen en la gestión del final de sus carreras profesionales.	22
	LA 12	Porcentaje de empleados que reciben evaluaciones regulares del desempeño y de desarrollo profesional.	22
Responsabilidad sobre productos	PR 5	Prácticas con respecto a la satisfacción del cliente, incluyendo los resultados de los estudios de satisfacción del cliente.	28
	PR 6	Programas de cumplimiento de las leyes o adhesión a estándares y códigos voluntarios mencionados en comunicaciones de marketing, incluidos la publicidad, otras actividades promocionales y los patrocinios	4 - 5 - 6 - 11 - 16 - 26 - 40
	PR 9	Coste de aquellas multas significativas fruto del incumplimiento de la normativa en relación con el suministro y el uso de productos y servicios de la organización.	25
Sociedad	SO 3	Porcentaje de empleados formados en las políticas y procedimientos anticorrupción de la organización.	25



Reconocimientos



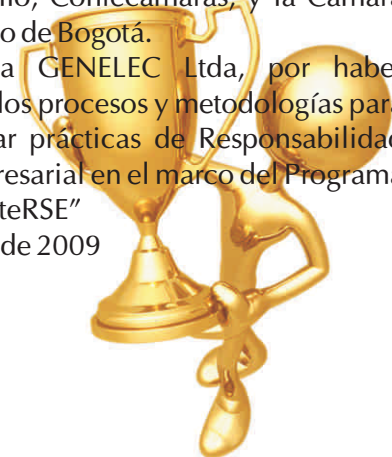
Premio Enrique Morales de La Sociedad Colombiana de Ingenieros. Otorgado a Jairo Flechas Villamil, por el libro "Manual de Referencias de Tarifas para la contratación de Servicios Profesionales de Ingeniería en Colombia" 29 de mayo de 2009



Reconocimiento a GENELEC Ltda. por la excelencia. Sistema de gestión y resultados ubicándolo en un sitio de honor entre socios tecnológicos al obtener el PRIMER PUESTO en el CONCURSO ANUAL DE SOCIOS TECNÓLOGICOS. Febrero de 2009



Reconocimiento del Banco Interamericano de Desarrollo, Confecámaras, y la Cámara de Comercio de Bogotá. Otorgado a GENELEC Ltda, por haber "cumplido los procesos y metodologías para implementar prácticas de Responsabilidad Social Empresarial en el marco del Programa ComprometeRSE" 25 de junio de 2009



Bibliografía

Jonas, Hans: Principio de la responsabilidad. Barcelona: Herder, 1995

Internet

UNGC
United Nations Global Compact
<http://www.unglobalcompact.org/>

ILO
International Labour Organization
<http://www.ilo.org>

TRANSPARENCY INTERNATIONAL
Global coalition against corruption.
<http://www.transparency.org/>

PNUD
Programa de las Naciones Unidas para el desarrollo
<http://www.pnud.org.co/>

GENELEC Ltda. en GC
http://www.unglobalcompact.org/ParticipantsAndStakeholders/search_participant.html?detail=Genelec+Ltda.

Imágenes

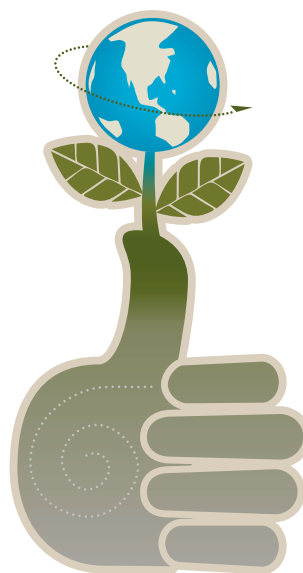
Imágenes: derechos libres de distribución

Bazaardesigns
www.bazaardesigns.com
Dragonartz
www.dragonartz.com



Imágenes

Nº	Descripción	Pág.
1	Ing. Jairo H. Flechas V.	3
2	Objetivos del Milenio.	4
3	Empleados de la empresa en campo.	8
4	Cartuchos HP y certificado HP.	16
5	Árboles plantados en el Barrio San Martín.	17
6	Libros donados y cartel de campaña "Dona un Libro".	17
7	Salida cultural Jardín Botánico.	18
8	Salida cultural Museo del Oro.	18
9	Instalaciones en Genelec Ltda.	19
10	Simulacros 2009.	23
11	Certificado de RSE: Cámara de Comercio de Bogotá, BID y Confecámaras.	24
12	Stand de Genelec Ltda. en Corferias.	26
13	Mapa estratégico Genelec Ltda.	27
14	Donación de libros.	30
15	Conferencia Ing. Jairo Flechas en el Jardín Infantil Comunitario Señor Don Gato.	30



Nuestro compromiso



Nuestra forma de vida



GENELEC LTDA.
Generación Eléctrica de Colombia
