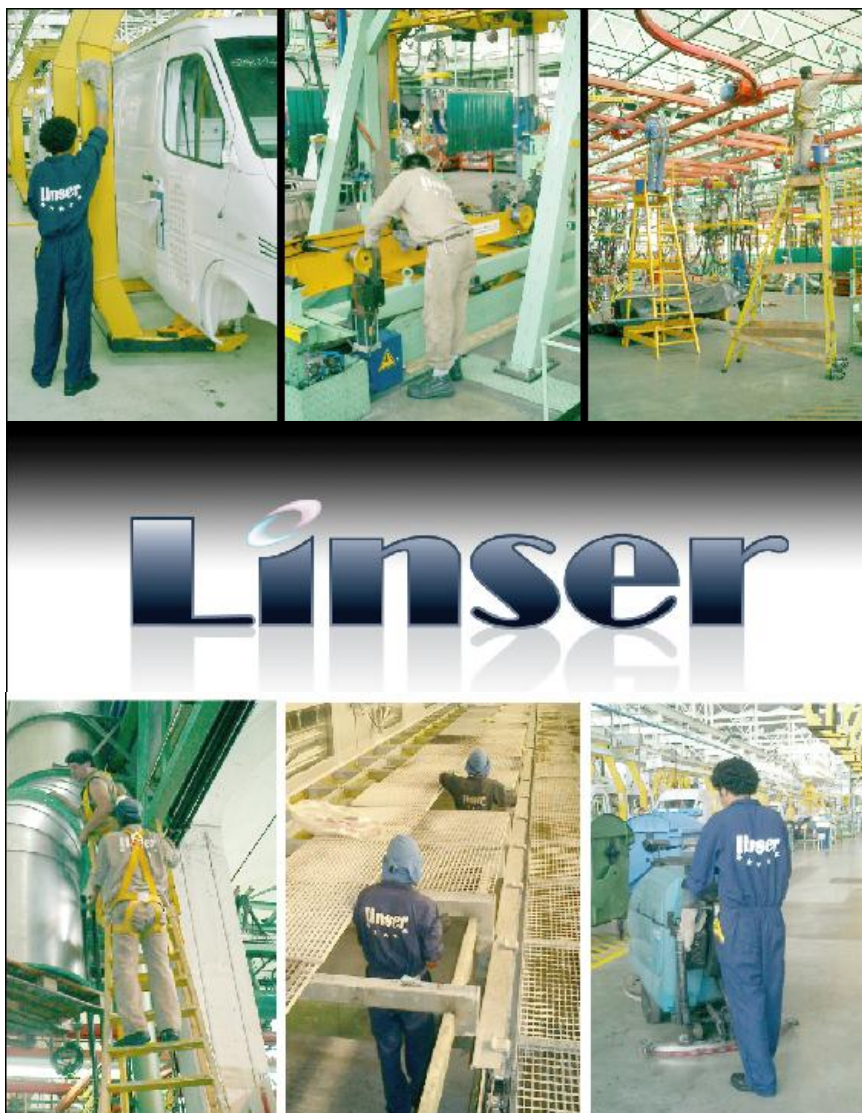




INFORME DE COMUNICACIÓN DEL PROGRESO

1° Presentación



- Enero 2010 -

CONTENIDO

Breve Descripción de la empresa.....	03
Declaración de Apoyo Continuo al Pacto Mundial.....	06
Política Integrada.....	07
Misión, Visión y Valores.....	08
Derechos Humanos	
Principio 1: Las empresas deben apoyar y respetar la protección de los Derechos Humanos reconocidos a nivel mundial.....	09
Principio 2: Las empresas deben asegurarse de no ser cómplices de abusos a los derechos humanos.....	09
Condiciones Laborales	
Principio 3: Las empresas deben apoyar la libre asociación sindical y el reconocimiento efectivo del derecho a la negociación colectiva.....	20
Principio 4: Las empresas deben apoyar la eliminación de todas las formas de trabajo forzado y obligatorio.....	21
Principio 5: Las empresas deben apoyar la abolición efectiva del trabajo infantil.....	22
Principio 6: Las empresas deben apoyar la eliminación de la discriminación en materia de empleo y ocupación.....	24
Medio Ambiente	
Principio 7: Las empresas deberán apoyar un enfoque preventivo frente a los retos medio ambientales.....	26
Principio 8: Las empresas deben adoptar iniciativas para promover una mayor responsabilidad ambiental.....	26
Principio 9: Las empresas deben alentar el desarrollo y la difusión de tecnologías respetuosas del ambiente.....	26
Corrupción	
Principio 10: Las empresas deben trabajar contra la corrupción en todas sus formas, incluyendo la extorsión y el soborno.....	33
Conclusiones.....	34

PERÍODO COMPRENDIDO PARA LA REALIZACIÓN DEL INFORME: Años 2008 y 2009.
--

Formato utilizado: ESTÁNDAR

Responsables:

Presidente: Carmen Liliana Adelardi

Directora: Elba Beatriz Bocafusca

Responsable Gestión Integrada: Lidia Mabel Iglesias

BREVE DESCRIPCION DE LA EMPRESA

Quienes somos

Linser S.AC.I.S. es una empresa líder dedicada a la prestación de Servicios Integrales de Limpieza, con más de 39 años de experiencia en Oficinas, Áreas del Alto Tránsito, Casinos y Salas de Juego, Plantas Industriales, Terminales Automotrices, Plantas de Pintura de Vehículos, Hospitales, Laboratorios, Centros Polideportivos , Canales de Televisión, etc.

Objetivo

El principal objetivo es satisfacer las necesidades de los Clientes ofreciendo a cada uno un servicio a su medida que contemple todos sus requerimientos, buscando los métodos más eficientes, consolidando nuestro liderazgo en el mercado y manteniendo una presencia sostenida a nivel nacional, con eficacia y competitividad, logrando elevados niveles de servicio y rentabilidad. Todo ello implica una actitud proactiva, para reconocer los cambios, adaptarse a los mismos, innovar y anticiparse a sus necesidades.

Datos

Cuenta al 31 de diciembre del año 2009, con una dotación de 2114 trabajadores.

Los lugares de trabajo totalizan 260, pertenecen tanto al sector público como privado, y se encuentran distribuidos entre Ciudad Autónoma de Buenos Aires, y las provincias de Buenos Aires, Santa Fé, Córdoba y Entre Ríos.

Certificaciones:

Certificación Internacional ISO 9001:2008 del Sistema de Gestión de la Calidad

Certificación Internacional ISO 14001:2004 del Sistema de Gestión Ambiental

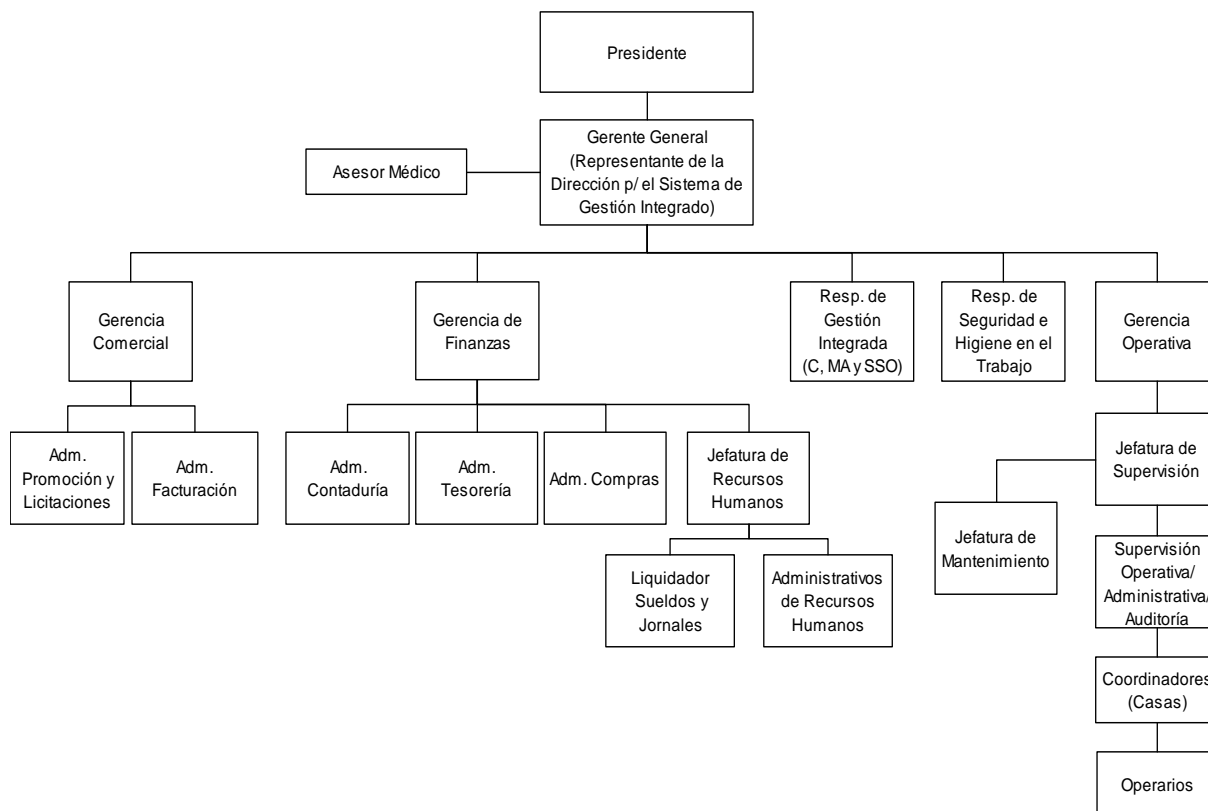
Certificación Internacional OHSAS 18001:2007 del Sistema de Gestión de Seguridad y Salud Ocupacional.

Adherimos al Pacto Global de las Naciones Unidas el 5 de noviembre del año 2007

Actualmente asistimos a las reuniones de Comité de la Red de Empresas Contra el Trabajo Infantil (CONAETI), con fecha prevista de adhesión formal a la red durante el mes en curso.

Organigrama

La planificación, organización, dirección y control de la empresa, se realiza con la participación de los representantes de cada área en reuniones periódicas de comité, considerando y examinando todas las alternativas, asegurando que la elección ha sido la correcta, aumentando la confianza, capacidad y eficiencia para la toma de decisiones.



Grupos de Interés

Linser ha identificado como tales a:

Internos: La dirección de la empresa
Los trabajadores

Externos: La familia de los trabajadores
Los clientes
Los proveedores
La comunidad en general

Convencidos de que la única forma de afrontar el compromiso asumido es interactuando con sus grupos de interés, Linser ha delineado sus acciones mediante:

- Dirección: Comprometiéndose en suministrar los recursos necesarios para llevar adelante acciones de responsabilidad social.
- Trabajadores: Capacitándolos en temas relacionados con los derechos humanos; cuidado del medio ambiente; concientizándolos y profundizando cada vez más sus conocimientos en cuanto a la seguridad y salud ocupacional; identificando acciones para el cuidado de la salud (propia y de la familia), etc.
- Familias de los trabajadores: Brindándoles información a través de las capacitaciones realizadas a nuestro personal en temas de interés general, y brindándoles beneficios que apuntan a mejorar su calidad de vida.
- Clientes: Participando e interactuando en el cuidado del medio ambiente y de la salud y seguridad de los trabajadores.
- Proveedores y Subcontratistas: Estableciendo pautas para la contratación teniendo en cuenta aspectos ambientales y de la seguridad y salud ocupacional, y permitiendo la realización de auditorías a fin de corroborar que los servicios se prestan sin trabajo infantil, incorporándose a nuestra cadena de valor. Invitándolos a participar en nuestra gestión solidaria.
- Comunidad: Adhiriendo y participando en actividades realizadas por distintas instituciones.

Canales de Comunicación con:

La Dirección:

Realiza en forma quincenal reuniones de comité con los responsables de cada área de la empresa, y mantiene contacto permanente con clientes y proveedores importantes.

Los Trabajadores:

A través de publicaciones en carteleras, de capacitaciones al ingreso y mensuales, cumpliendo un plan anual de capacitación desarrollado con temas generales y específicos, comunicándose diariamente con sus supervisores y coordinadores, teniendo a disposición líneas abiertas de comunicación con las áreas de supervisión, recursos humanos y gestión integrada (calidad, medio ambiente y seguridad y salud ocupacional). También en reuniones mensuales y comités de seguridad y operativos.

Las Familias de los Trabajadores:

Mediante capacitaciones brindadas a los trabajadores en temas inherentes a derechos humanos, cuidado de la salud, adicciones, optimización de recursos, etc..

Los Clientes:

Por medio de correo electrónico, telefónicamente y a través de visitas permanentes de los supervisores y personal de gestión integrada. Encuestas semestrales de satisfacción al cliente sobre los principales ítems de la prestación del servicio.

Los Proveedores y Subcontratistas:

Por medio de correo electrónico, telefónicamente, a través de visitas a sus instalaciones y la posibilidad de que ellos visiten los lugares donde brindamos nuestros servicios.

La Comunidad:

A través de nuestra página web.

Asociación con distintas empresas a través de la Comisión Nacional Contra el Trabajo Infantil.

La Comunicación del Progreso se transmitirá por los siguientes medios:

- Será publicada en nuestra Página Web
- Se comentará en Reuniones de Comité con personal de la empresa
- Se comunicará a Clientes y Proveedores de importancia.

Para ampliar información acerca de las actividades, política, misión, visión y valores, consultar la página web de la empresa: www.linser.com.ar

“A veces sentimos que lo que hacemos es tan solo una gota en el mar, pero el mar sería menos si le faltara una gota.”

Madre Teresa de Calcuta

DECLARACIÓN DE APOYO CONTINUO AL PACTO MUNDIAL
Linser S.A.C.I.S.
2008 - 2009

Como integrantes de la comunidad, sentimos la necesidad de contribuir a ella de manera activa, sostenida y con vocación de servicio, en pos de brindar nuestro aporte para la obtención de una sociedad más equitativa.

Compartimos la conceptualización de la Responsabilidad Social Empresaria con el Consejo Empresario Argentino para el Desarrollo Sostenible (CEADS), entendiéndola como “El compromiso de la empresa de contribuir al desarrollo sostenible, con la participación de nuestros grupos de interés, a fin de mejorar la calidad de vida de la sociedad en su conjunto.”

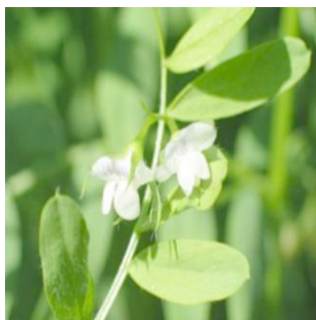
Hemos desarrollado el presente documento que constituye nuestro primer Informe de Comunicación de Progreso, manifestando explícitamente nuestro compromiso de continuar apoyando los principios que conforman la iniciativa del Pacto Global de Naciones Unidas, fomentándolos y desarrollándolos en nuestras áreas de influencia. De esta manera apuntamos a lograr los siguientes objetivos:

- Contribuir al desarrollo sostenible a través de un abordaje integrado del ámbito social, ambiental y económico de los negocios de la organización, enfocándonos en las expectativas de nuestros grupos de interés internos y externos.
- Afianzar la actuación ética y responsable en todos los ámbitos del negocio.
- Promover el respeto mutuo y el trabajo, incentivando y motivando la participación voluntaria de la comunidad interna.
- Reafirmar nuestro compromiso permanente con la capacitación de nuestro personal.

La iniciativa del Pacto Global de Naciones Unidas constituye para nosotros una permanente oportunidad de mejora en materia de Responsabilidad Social Empresaria, representando este primer informe el comienzo de un proceso que constituye un compromiso para el buen desempeño de nuestras actividades y al mismo tiempo permite darle un sentido responsable a nuestras labores.



Carmen Liliana Adelardi
Presidenta



Rev. 01 – Vigencia 30/06/2008



POLITICA INTEGRADA

Calidad, Medio Ambiente y Seguridad y Salud Ocupacional

La Dirección de **Linser**, empresa dedicada a la provisión de servicios integrales de limpieza para oficinas, áreas de alto tránsito, casinos y salas de juego, plantas industriales, terminales automotrices, plantas de pintura de vehículos, hospitales, laboratorios, centros polideportivos y canales de televisión, establece los siguientes principios para la implementación de su **Sistema de Gestión Integrado**:

- ➡ Lograr la **Satisfacción del Cliente**, cumpliendo puntualmente con sus requisitos.
- ➡ Cumplir con los **requisitos legales** aplicables, incluyendo aquellos relacionados con los aspectos ambientales y de seguridad y salud ocupacional.
- ➡ Implementar la **Mejora Continua** en lo que respecta a la organización, a través del desarrollo de procedimientos de evaluación de desempeño ambiental e indicadores de desempeño de **Gestión Integrada**, realizando el seguimiento periódico de los objetivos y metas fijados.
- ➡ Realizar el análisis de procesos, productos, servicios e insumos, para **asegurar la calidad requerida**, prevenir la contaminación y minimizar los impactos ambientales.
- ➡ Involucrar al **Personal** para lograr que la responsabilidad por la **seguridad y salud ocupacional** y cuidado del medio ambiente, sea propia e indelegable a cada integrante de la organización.
- ➡ Realizar las acciones adecuadas para la prevención de lesiones y enfermedades del personal y otras partes interesadas.
- ➡ Adherir al **Pacto Global** con el objeto de profundizar la cultura de la responsabilidad social dentro de la organización, alineando esta Política a los valores y objetivos éticos universalmente consensuados e internacionalmente aplicables.
- ➡ **Comunicar esta política** y asegurar que sea entendida, aplicada y mantenida por todo el personal, propio o contratado, y todas las partes interesadas en la organización.
- ➡ Capacitar, comunicar, **cumplir y hacer cumplir** la legislación vigente, normas y procedimientos de seguridad.
- ➡ Revisar periódicamente esta **Política Integrada** para demostrar su continua adecuación.

La Dirección de **Linser** se compromete a proveer los recursos necesarios para cumplir y hacer cumplir esta **Política Integrada**.


Linser S.A.C.I.S.
 CARMEN LILIANA ADELARDI
 Presidenta

MISION, VISION Y VALORES

Misión

Brindar con excelencia Servicios Integrales de Limpieza, insertándonos en las actividades de nuestros clientes con estándares de Calidad que satisfagan sus necesidades, contribuyendo a su desarrollo y al de nuestra gente, velando por la preservación del Medio Ambiente y por la Seguridad y Salud de las personas.

Visión

Ser la primera opción para nuestros Clientes, consolidar nuestro liderazgo en el mercado y mantener una presencia sostenida a nivel nacional, con eficacia y competitividad, logrando elevados niveles de productividad y rentabilidad.

Estar a la vanguardia en nuestro rubro en lo referente a Seguridad y Salud Ocupacional y cuidado del Medio Ambiente.

Valores

- ✓ Vocación de Servicio: Reflejada en la utilización de la capacidad, esfuerzo e inteligencia para poner en evidencia esa propensión a satisfacer las necesidades del Cliente.
- ✓ Competitividad: Somos eficientes en la realización de los procesos con la utilización de los recursos necesarios.
- ✓ Integridad: Encontramos entre todos la mejor solución al verdadero problema en el momento justo y en el lugar adecuado.
- ✓ Honestidad: Somos honestos y transparentes, y mantenemos nuestros valores y comportamientos en nuestra vida laboral y personal.
- ✓ Compromiso: Con la Calidad, el Medio Ambiente, la Seguridad y Salud Ocupacional, y con el cumplimiento de todas las leyes y reglamentaciones aplicables a nuestra actividad, para asegurarle a nuestros Clientes la tranquilidad de un servicio que cumple con los requisitos legales.
- ✓ Personal: Seleccionamos y motivamos a todas aquellas personas comprometidas en el desarrollo personal, profesional y organizacional, para que interactúen, con el fin de mejorar su calidad de vida.

DERECHOS HUMANOS



NUESTRA GENTE

PRINCIPIO Nº 1	LAS EMPRESAS DEBEN APOYAR Y RESPETAR LA PROTECCION DE LOS DERECHOS HUMANOS RECONOCIDOS A NIVEL MUNDIAL
PRINCIPIO Nº 2	LAS EMPRESAS DEBEN ASEGURARSE DE NO SER COMPLICES DE ABUSOS A LOS DERECHOS HUMANOS
COMPROMISO	<p>Profundizar la cultura de la Responsabilidad Social dentro de la organización, alineando nuestra Política Integrada a los valores y objetivos éticos universalmente consensuados e internacionalmente aplicables.</p> <p>No efectuar ni auspiciar ningún tipo de discriminación basada en los atributos de raza, casta, nacionalidad, religión, discapacidad, ideología política, o género.</p> <p>Elevar la calidad de vida del personal, fomentando el cuidado de la salud.</p>
PROCESOS	<ul style="list-style-type: none"> • En la Política Integrada de la Organización se declara la vocación de compartir los principios establecidos por el Pacto Global. • Contamos con un Sistema de Gestión de Calidad Certificado bajo Norma ISO 9001:2008. Comprometidos con el fortalecimiento de los estándares de la Calidad que venimos manteniendo desde el 25/01/2000, obtuvimos en julio del año en curso la re- certificación de nuestro Sistema de Gestión bajo la versión actualizada de la norma ISO 9001:2008. • Contamos con un Sistema de Gestión de Seguridad y Salud Ocupacional certificado bajo la Norma OHSAS 18001. • Se contemplan dentro del Plan Anual de Inversiones, fondos para ser

	<p>destinados a acciones de RSE, ya sea para los aspectos sociales, de derechos humanos o asuntos internos.</p> <ul style="list-style-type: none"> • La empresa se encuentra abierta al diálogo ante cualquier inquietud, reclamo o malestar que surgiere en el lugar de trabajo. • Se promueve la participación de nuestros proveedores.
ACTIVIDADES	<p>Linser posee un alto compromiso por el recurso humano, incorporándolo dentro de los valores y entendiéndolo no sólo como fuerza de trabajo, sino como una persona integral.</p> <p>1- <u>Selección del Personal</u></p> <p>La selección del personal se realiza teniendo en cuenta su aptitud para la tarea a realizar en base al perfil del puesto establecido para cada una de ellas, sin hacer distinción de raza, género, ideologías políticas, religión, etc.</p> <p>2- <u>Incorporación de Trabajadores</u></p> <p>Al ingreso a la empresa, todos los trabajadores participan del programa de inducción, cuyo contenido incluye temas generales de Calidad, Seguridad y Salud Ocupacional y Medio Ambiente, haciéndoles entrega de un Manual.</p> <p>3- <u>Plan anual de Capacitación</u></p> <p>Linser cuenta con un Plan Anual de Capacitación, donde se incluyen temas de Calidad, Medio Ambiente Seguridad y Salud Ocupacional, generales y específicos para cada área de trabajo, de acuerdo a los riesgos a los que el personal se pudiese encontrar expuesto. Durante el año 2009, se incorporaron temas de Responsabilidad Social.</p> <p>4- <u>Comunicaciones</u></p> <ul style="list-style-type: none"> - Existen canales de comunicación abiertos permanentemente entre el personal operativo y administrativo y nuestra área de recursos humanos. <p>5- <u>Áreas de Trabajo</u></p> <ul style="list-style-type: none"> - Con el fin de contribuir a una mejor calidad de vida de nuestro personal, se ha establecido la prohibición de fumar dentro del ámbito de la administración de Linser. Se informa al personal acerca de los riesgos para la salud que trae aparejado el uso del tabaco. <p>6- <u>Sistema de Gestión de Seguridad y Salud Ocupacional</u></p> <p>Con el fin de reafirmar el compromiso asumido referido al cuidado de los trabajadores, nuestra empresa desarrolló y mantiene vigente un sistema de gestión, habiendo obtenido la Certificación del mismo bajo la norma OHSAS 18001 en su versión 2007.</p>

	<p>7.- <u>Actividades con el personal</u></p> <ul style="list-style-type: none"> - Se realizan distintas actividades de recreación en la sede de la empresa, y se organizan encuentros deportivos interactuando con los distintos grupos de interés. - Se ha establecido un monto anual para la previsión de gastos para elementos de necesidad de nuestro personal y se han utilizado para la compra de elementos de ortopedia, al personal que planteó la necesidad. - Distribución de material de lectura con el objeto de fomentar la educación y reforzar el proceso de alfabetización a los hijos del personal. - Distribución de presentes para el personal en épocas de fin de año. <p>8.-- <u>Relaciones con la Comunidad</u></p> <ul style="list-style-type: none"> - Se ha colaborado con un establecimiento de nivel inicial, haciendo entrega de golosinas, abrigo, material de lectura, instrumentos musicales, una computadora con elementos accesorios, etc. - Se ha invitado a nuestros proveedores a solidarizarse en este accionar, logrando el apoyo en nuestras acciones dirigidas a dicho establecimiento educativo. - Durante los años 2008 y 2009, fuimos sede del Proyecto de Prácticas Educativas Laborales, realizada en forma conjunta con el Instituto Monseñor Aneiros de San José, mediante el cual alumnos del quinto año del bachillerato mercantil pudieron culminar su aprendizaje aplicando conocimientos en un puesto real de trabajo. - Dentro del marco de actividades solidarias instituido por la empresa, venimos trabajando con el grupo de voluntarios de un cliente, realizando donaciones para una escuela rural del norte de nuestro país. - Se ha desarrollado un documento que contiene los puntos básicos de Calidad y de Seguridad y Salud Ocupacional, para tener en cuenta al momento de la contratación de servicios. Todas las empresas contratadas por Linser para realizar tareas con personal propio, como por ejemplo: tareas de fumigación, trabajo en altura, etc., deben cumplir con todas las leyes y decretos correspondientes a la legislación aplicable en materia de Seguridad y Salud Ocupacional. En las auditorías realizadas a proveedores se chequean estos cumplimientos, como así también al momento de la prestación de los servicios, nuestros supervisores, coordinadores y nuestro personal técnico controla la realización de los trabajos dentro de los parámetros legales vigentes. - Se realizan colaboraciones de distinta índole. <p>9.- Estando comprometidos en todo nuestro accionar a brindar servicios con excelencia, y a fin de demostrar este compromiso asumido, hemos logrado</p>
--	---

	desde el año 2000, y mantenido en forma ininterrumpida, la Certificación de nuestro Sistema de Gestión de la Calidad, bajo norma ISO 9001, actualmente actualizada a la versión 2008.																		
DESEMPEÑO	<div>1- <u>Selección de Personal</u></div> <div><div>- Nuestra empresa cuenta con personal femenino en las áreas operativas, administrativas y gerenciales, lo que respalda nuestra posición de igualdad de tareas y remuneración entre el hombre y la mujer. En este sentido, cabe señalar que nuestra dotación total de personal en la actualidad, está compuesta por 1012 masculinos y 1102 femeninos, estando representado el sexo femenino por más del 50% del personal empleado.</div><div>- Contamos con personal de nacionalidad extranjera, siendo el único requisito de ingreso, tener la documentación de identidad en regla.</div></div> <div>2- <u>Incorporación de Trabajadores</u></div> <div><div>- Al momento de ingresar a la empresa, el personal recibe un ejemplar del Manual de Inducción a la Empresa, que incluye los siguientes temas:</div><table><tr><td>CAPACITACION</td></tr><tr><td>Introducción a la Seguridad</td></tr><tr><td>Trabajo Seguro</td></tr><tr><td>Uso de Elementos de Protección Personal</td></tr><tr><td>Riesgo Mecánico</td></tr><tr><td>Sistema Integrado</td></tr><tr><td>Inducción al Personal Ingresante</td></tr><tr><td>Política de Calidad</td></tr><tr><td>Riesgo eléctrico</td></tr><tr><td>Ruidos</td></tr><tr><td>Primeros Auxilios</td></tr><tr><td>Prevención de accidentes in itinere</td></tr><tr><td>Procedimiento sobre el uso de escaleras</td></tr><tr><td>Manejo de Residuos</td></tr><tr><td>Riesgos por esfuerzos. Ergonomía</td></tr><tr><td>Manejo de Productos Químicos</td></tr><tr><td>Procedimiento ante un accidente</td></tr><tr><td>Responsabilidad Social Empresaria</td></tr></table></div>	CAPACITACION	Introducción a la Seguridad	Trabajo Seguro	Uso de Elementos de Protección Personal	Riesgo Mecánico	Sistema Integrado	Inducción al Personal Ingresante	Política de Calidad	Riesgo eléctrico	Ruidos	Primeros Auxilios	Prevención de accidentes in itinere	Procedimiento sobre el uso de escaleras	Manejo de Residuos	Riesgos por esfuerzos. Ergonomía	Manejo de Productos Químicos	Procedimiento ante un accidente	Responsabilidad Social Empresaria
CAPACITACION																			
Introducción a la Seguridad																			
Trabajo Seguro																			
Uso de Elementos de Protección Personal																			
Riesgo Mecánico																			
Sistema Integrado																			
Inducción al Personal Ingresante																			
Política de Calidad																			
Riesgo eléctrico																			
Ruidos																			
Primeros Auxilios																			
Prevención de accidentes in itinere																			
Procedimiento sobre el uso de escaleras																			
Manejo de Residuos																			
Riesgos por esfuerzos. Ergonomía																			
Manejo de Productos Químicos																			
Procedimiento ante un accidente																			
Responsabilidad Social Empresaria																			

Además de la entrega del material didáctico, se realiza una actividad de capacitación, informando sobre los principales contenidos de cada uno de estos temas, habiendo totalizado en el período informado 3408 horas de capacitación. En el año 2009 se incorporó al mencionado material, el tema de Responsabilidad Social Empresarial, el cual incluye el compromiso de la empresa en esta materia, principios de la Declaración Universal de los Derechos Humanos e importancia de los mismos y Derechos de los Niños.

Independientemente de ello, al personal que desarrollará sus tareas en establecimientos con riesgos específicos, (centros de salud, plantas industriales, trabajos de jardinería, etc.) se les imparte una capacitación acorde a dichos riesgos.

3- Plan Anual de Capacitación

A continuación se nombran algunos de los temas que formaron parte del Plan Anual de Capacitación:

Salud:

- ✓ Primeros auxilios: Quemaduras. Heridas y Hemorragias
- ✓ Protección solar- Trabajos al aire libre
- ✓ Prevención de Gripe A

Responsabilidad Social:

- ✓ Declaración Universal de los Derechos Humanos, Declaración de los Derechos del Niño – Concepto de Responsabilidad Social. Adhesión al Pacto Mundial de las Naciones Unidas.

Generales:

- ✓ Escuelita de Coordinadores
- ✓ Política Integrada
- ✓ Implementación de las 5S
- ✓ Instructivos de Trabajo
- ✓ Liderazgo
- ✓ Sistema Web Mantenimiento
- ✓ Procedimientos: Inspecciones de Servicio e Identificación y Trazabilidad
- ✓ Control de Documentos
- ✓ Control de Pedidos de Materiales

Higiene y Seguridad

- ✓ Inducción al personal Ingresante en distintos temas de Calidad y SSO
- ✓ Capacitaciones Específicas Personal Ingresante
- ✓ Plan de Evacuación y Simulacro - Uso de matafuegos
- ✓ Uso de Tarjetas Indicadoras de Peligro
- ✓ Poda y Jardinería
- ✓ Trabajos en Altura
- ✓ Seguridad Vial. Prevención de accidentes in itinere
- ✓ Dilución de Productos
- ✓ Ruidos
- ✓ Seguridad y manejo de Máquinas y Herramientas
- ✓ Seguridad en las Manos
- ✓ Uso de elementos de protección personal

	<ul style="list-style-type: none"> ✓ Riesgos por Esfuerzos – Ergonomía ✓ Manejo de Residuos ✓ Normas Generales de Manejo de Residuos Hospitalarios ✓ Seguridad en las manos - Protección Ocular y Respiratoria ✓ Manejo de Productos Químicos ✓ Manejo Vehicular ✓ Uso de escaleras ✓ Manejo de Autoelevadores ✓ Trabajo Seguro <p>4- <u>Comunicaciones</u></p> <ul style="list-style-type: none"> - Se atienden a diario personalmente y en forma telefónica, todas las consultas del personal, evacuando sus inquietudes de toda índole. Se realizan reuniones mensuales entre los referentes operativos, sus superiores y responsables de recursos humanos, a fin de tratar todos los temas que surgieran durante el período. - Nuestro personal y proveedores conocen y se alinean a los términos de nuestra Política Integrada. <p>5- <u>Áreas de Trabajo</u></p> <ul style="list-style-type: none"> - Se ha establecido la prohibición de fumar, se han impartido charlas y distribuido material didáctico acerca de las consecuencias a la salud, con el fin de concientizar y ayudar a los fumadores a dejar de fumar. <p>6.- <u>Sistema de Gestión de Seguridad y Salud Ocupacional</u></p> <p>Con el fin de mantener actualizado el Sistema de Gestión, se han desarrollado actividades entre las que se encuentran:</p> <ul style="list-style-type: none"> - Implementación de la Política Integrada que involucra al personal, y que muestra el compromiso de realizar las acciones adecuadas destinadas a la prevención de lesiones y enfermedades del personal y otras partes interesadas. - Se ha comunicado la Política Integrada a la totalidad del personal y proveedores de servicios y de productos críticos. - Se han desarrollado plantillas de identificación y evaluación de cumplimiento de la normativa legal vigente. - Se han desarrollado y se mantienen actualizados los instructivos de trabajo que incluyen las medidas preventivas y los elementos de protección que el personal debe utilizar para el desarrollo de sus tareas. - Se realizan reuniones de comité de seguridad con coordinadores y supervisores de los servicios en forma mensual, y en forma semanal entre el responsables del servicio médico, del servicio de seguridad e higiene en el trabajo, técnicos del área de seguridad, gerentes operativos, a fin de comentar, evaluar, desarrollar, comunicar, temas de seguridad, analizando los accidentes de trabajo ocurridos, y estableciendo las medidas correctivas y preventivas para evitar la ocurrencia de nuevos accidentes no solo en el ámbito laboral, sino contemplando otros factores que son externos al
--	---

	<p>mismo.</p> <p>Mediante auditorías a proveedores, se continua brindando soporte a los proveedores críticos en el desarrollo de los procesos de gestión fundamentales a fin de alinearlos a los de nuestra empresa.</p> <p>7- <u>Actividades con el personal</u></p> <ul style="list-style-type: none"> - Se realizó una actividad de Teatro Lúdico, que se tradujo en una marcada mejora del ambiente laboral. - En el marco de interacción e integración de nuestro personal con el de nuestros clientes, colaboramos con la entrega de ropa deportiva para aquellos que participaran en encuentros de fútbol. - Anualmente se realizan actividades especiales para el Día del Niño en las que se entregan golosinas, juguetes y libros para fomentar la educación y reforzar el proceso de alfabetización a los hijos del personal con edades comprendidas entre 0 y 12 años. - Se realizó la entrega de cajas de fin de año con productos para contribuir con la mesa familiar navideña. <p>8.- <u>Relaciones con la comunidad</u></p> <ul style="list-style-type: none"> - La donación de una computadora al Jardín de Infantes La Casita de Jesús, facilitó la tarea de comunicación con los padres de los niños. También se entregaron instrumentos musicales, artículos para realizar deportes (pelotas, aros de basquetball, colchonetas, etc.) y artículos de librería para continuar con nuestra tarea de apoyo a la institución (pizarrón, tizas, cartulinas, papel afiche, fibras, témperas, pinceles, resmas de papel, etc.). - 5 alumnos del último año de curso de una escuela secundaria cercana al establecimiento de la empresa, realizaron prácticas laborales en nuestras instalaciones, durante el término de 3 meses, de lunes a viernes durante 4 horas diarias para cada año. - Se realizaron donaciones a la Escuela Rural N° 563 – el Mistol –y al Jardín Anexo N°419 de la localidad de Collera Huaracuna Dto. Atamisqui, en la Pcia. de Stgo. del Estero, colaborando con un Grupo de Voluntarios organizado por un cliente de nuestra empresa, entregando artículos de limpieza como: detergente, lavandina, desodorante de pisos, desodorante de ambiente en aerosol, escobas de paja, plumeros, lampazos, bolsas de residuos, trapos rejillas, baldes de plástico y secadores. - Se comunicó a la totalidad del personal, lo establecido en la Declaración Universal de los Derechos Humanos y la Convención de los Derechos del Niño, y nuestra adhesión a sus términos. - Actividades de capacitación, formación e información vinculadas a conocimientos relativos a salud: <p>Temas:</p> <ul style="list-style-type: none"> • Alcohol, Droga, Sida y Tabaco (mayo 2008 y mayo 2009)
--	--

	<p>Cantidad de personal capacitado: 1657 Cantidad de horas de capacitación impartidas: 828</p> <ul style="list-style-type: none"> Recomendaciones generales para el cuidado de la salud (enero 2008) Cantidad de personal capacitado: 828 Cantidad de horas de capacitación impartidas: 828 Verse bien (enero 2009) Cantidad de personal capacitado: 673 Cantidad de horas de capacitación: 1346 <p>Se realizaron Campañas informativas sobre medidas preventivas y de control sobre el Dengue y la Gripe A.</p> <ul style="list-style-type: none"> Actualmente se encuentran becadas en forma completa 8 personas, en cursos de inglés, computación, y especializaciones a nivel universitario en temas de recursos humanos y seguridad y salud ocupacional y cuidado del medio ambiente. Se ha realizado una actividad de capacitación informando los términos del Pacto Global y el compromiso de apoyo asumido por Linser En forma periódica, nuestros proveedores más significativos fueron evaluados y aprobados de acuerdo al Plan de Evaluación de Proveedores desde el área de compras de la empresa Se colabora en las actividades desarrolladas por la Parroquia Nuestra Señora del Valle de la Diócesis de Lomas de Zamora, ubicada en la localidad de Ezeiza, Pcia. de Bs.As., con la impresión de folletería y distribución a la comunidad, comunicando los servicios y actividades llevadas a cabo en la Parroquia. <p>9.- Los progresos que se vinculan al área de Calidad, se desprenden de la interrelación de procesos de las diversas áreas y de la aplicación de los principios de la mejora continua y compromiso y participación constante del personal involucrado.</p> <p>A través de las Encuestas de Satisfacción al Cliente, se obtiene un feedback inmediato de las percepciones sobre la calidad de nuestro servicio, así como también se detectan y dan tratamiento a los reclamos, inquietudes y necesidades de nuestros clientes.</p>
--	--



PRESENTES PARA EL DÍA DEL NIÑO



TAREAS DE LIMPIEZA EN EL JARDÍN DE INFANTES



DISTRIBUCIÓN DE PRESENTES POR EL DÍA DEL NIÑO



NUESTRO APOORTE AL JARDÍN DE INFANTES



ENTREGA DE COMPUTADORA AL JARDÍN



TAREAS DE MANTENIMIENTO EN EL JARDÍN DE INFANTES



NUESTRA LLEGADA AL JARDÍN DE INFANTES



NUESTROS COLABORADORES EN LA DISTRIBUCIÓN DE PRESENTES PARA EL DÍA DEL NIÑO

Nuestros desafíos:

- Mantener la previsión anual para cobertura de gastos de ortopedia para el personal que lo necesite.
- Mantener la proporción entre personal femenino y masculino.
- Ampliar los canales de comunicación con el personal.
- Continuar desarrollando actividades de integración entre el personal.
- Recordar a proveedores y al personal, los términos de la Política Integrada.
- Continuar desarrollando nuevos temas sobre derechos humanos y cuidado de la salud. Trabajar sobre la importancia de la donación de órganos.
- Continuar con la estimulación de los niños del personal a la lectura. Armar un “Rincón Literario” para que el personal o sus familias tengan acceso para la consulta sobre temas de interés general.
- Continuar incentivando al personal en todos los niveles, para su desarrollo intelectual, ofreciendo un respaldo económico para la realización de cursos o carreras afines a las actividades desarrolladas en la empresa.
- Reiterar charlas sobre el cuidado de la salud.
- Desarrollar material didáctico e informar al personal sobre temas de derechos humanos y de la familia.
- Continuar colaborando con el personal en las celebraciones de fin de año .

CONDICIONES LABORALES



PRINCIPIO Nº3	LAS EMPRESAS DEBEN APOYAR LA LIBRE ASOCIACION SINDICAL Y EL RECONOCIMIENTO EFECTIVO DEL DERECHO A LA NEGOCIACION COLECTIVA
COMPROMISO	Respetar el derecho de los trabajadores a la libre asociación sindical y a la negociación colectiva.
PROCESOS	Búsqueda permanente del equilibrio de las relaciones entre la organización y los trabajadores mediante un orden legal que contribuya a generar relaciones laborales más equitativas, dentro de un marco jurídico, democrático y participativo, siendo considerados como parte importante de los derechos humanos fundamentales.
ACTIVIDADES	<ol style="list-style-type: none"> 1- Asesoramos a la totalidad del personal ingresante a la empresa, acerca de los beneficios de su afiliación al sindicato y sobre los trámites para llevarla a cabo. 2- Contamos con delegados gremiales, quienes nos acercan las inquietudes del personal. 3- Desde hace tres años se ha establecido una mesa de diálogo continuo con los representantes del Sindicato Obrero Maestranza 4- Incluir a la totalidad del personal en Convenios Colectivos de Trabajo

DESEMPEÑO	<p>1- El 80% de nuestro personal se encuentra afiliado al Sindicato</p> <p>2 y 3- Durante los años 2008 y 2009 se afianzó la relación entre la empresa y los delegados gremiales, ya que pudieron concretarse acciones a fin de dar solución en corto plazo a los reclamos inmediatos y se gestionaron acciones para cumplimentar en el mediano plazo aquellas cuestiones de resolución más compleja. Todo esto realizado siempre en un ambiente armonioso y abierto al diálogo, aceptando la propuesta que más beneficie a nuestros trabajadores. Los resultados obtenidos con respecto a este tema son altamente positivos, ya que se tradujeron en la mejora del clima laboral.</p> <p>4.- Existen a la fecha 99.36% de personas encuadradas dentro de Convenios Colectivos de Trabajo, de acuerdo a su actividad.</p>

Nuestros Desafíos:

- Continuar desarrollando actividades de capacitación al personal.
- Mantener el diálogo continuo con el sindicato, a fin de consensuar mejoras para los trabajadores.

PRINCIPIO N° 4	LAS EMPRESAS DEBEN APOYAR LA ELIMINACIÓN DE TODAS LAS FORMAS DE TRABAJO FORZADO Y OBLIGATORIO
COMPROMISO	<p>No contratar personal bajo amenaza o coerción, (en contra de su voluntad o en condiciones de explotación).</p> <p>Evitar toda situación de trabajo forzado ú obligatorio.</p>
PROCESOS	<p>Se han desarrollado sistemas de control permanente desde las áreas de Recursos Humanos, Supervisión y Gestión Intregrada (Calidad, Medio Ambiente y Seguridad y Salud Ocupacional) que verifican que las condiciones en que el personal propio realiza las tareas sean las adecuadas.</p>
ACTIVIDADES	<p>1- Se informan a todo el personal ingresante, las condiciones de trabajo, días, horarios, lugar donde desarrollarán sus tareas y remuneración.</p> <p>2- Las remuneraciones siempre son superiores al salario mínimo vital y móvil establecido por la autoridad competente.</p> <p>3- Minimizamos la realización de horas extras para que el personal goce de su tiempo libre y generar nuevas fuentes de trabajo.</p> <p>4- Quedan registrados mensualmente y en forma fehaciente los pagos realizados en tiempo y forma legal.</p> <p>5- Se controla no exceder los límites legales de la jornada laboral.</p>

	<p>6- Interactuamos con Clientes y Proveedores con el fin de asegurar idénticas condiciones dentro de nuestra cadena de valor.</p> <p>7- Se han establecido pautas para contrataciones de servicios.</p>
DESEMPEÑO	<p>1 Todo el personal conoce y acepta de conformidad desde su ingreso a la empresa las condiciones de trabajo, días , horarios, lugar donde desarrollarán sus tareas y remuneración.</p> <p>2- No existen reclamos por falta de pago, pagos fuera de término, o por importes menores al salario mínimo, vital y móvil.</p> <p>3 La asignación de horas extras se realiza con el consentimiento del trabajador y respetando el marco legal aplicable.</p> <p>4.- El personal firma sus recibos de haberes dando su conformidad a la liquidación realizada conforme a lo pactado precedentemente.</p> <p>5.-Se revisa en forma sistemática y periódicamente, el cumplimiento del descanso obligatorio entre jornadas de trabajo.</p> <p>6.-Hemos superado exitosamente auditoría en materia Responsabilidad Social Empresaria realizada por un cliente. Incorporamos en el chek list de auditorías a proveedores, puntos de verificación relacionados con horarios del personal, registración, trabajo infantil, etc, y realizamos durante los meses de abril y mayo 2009, 7 auditorías a proveedores críticos (industria textil y servicios contratados)</p> <p>7.- Se ha desarrollado un documento que contiene ítems relacionados con la seguridad y salud ocupacional, dando las bases para la contratación de los servicios</p>

Nuestros desafíos:

- Mantener nuestro compromiso de evitar toda forma de trabajo forzado y obligatorio.
- Mejorar los sistemas de control permanente desde las áreas de Recursos Humanos, Supervisión y Gestión Integrada, realizando periódicas verificaciones de las condiciones en que el personal realiza las tareas, para asegurar que se realizan en forma adecuada, sin presiones ni malos tratos por parte de nuestro personal de coordinación.

PRINCIPIO Nº5	LAS EMPRESAS DEBEN APOYAR LA ABOLICION EFECTIVA DEL TRABAJO INFANTIL
COMPROMISO	Adherir a los términos establecidos en la Convención de las Naciones Unidas sobre los Derechos del Niño, la cual define los Derechos Humanos básicos que disfrutaban los niños y niñas en todas las partes del mundo.

PROCESOS	<p>Se establece como condición de empleo ser mayor de 18 años.</p> <p>Integrar la Red de Empresas Contra el Trabajo Infantil promovida por CONAETI.</p>
ACTIVIDADES	<ol style="list-style-type: none"> 1- Apoyo a los derechos de la infancia, realizando nuestros servicios Sin Trabajo Infantil. 2- Comunicación a la totalidad del personal de la empresa de los Derechos del Niño promovidos por la Asamblea General de las Naciones Unidas. 3- Realización de gestiones necesarias para la incorporación a la Red de Empresas contra el Trabajo Infantil promovida por CONAETI (Comisión Nacional para la Erradicación del Trabajo Infantil) y el Ministerio de Trabajo, Empleo y Seguridad Social. 4- Realización de actividades con una institución educativa pre-primaria a fin de colaborar proporcionando medios para la realización de sus objetivos. 5- Implementación de un sistema de control de edades del personal
DESEMPEÑO	<ol style="list-style-type: none"> 1- Interacción con clientes y proveedores, a fin de articular actividades que garanticen que las tareas son realizadas sin trabajo infantil 2- Realización de capacitaciones y entrega de material didáctico 3- Participamos informalmente de las Subcomisiones de Trabajo en la Red de Empresas Contra el Trabajo Infantil, asistiendo a sus reuniones. La formalización del compromiso de incorporación a la Red se efectuará mediante la suscripción del Protocolo Adicional al Convenio 59/07 en el Ministerio de Trabajo Empleo y Seguridad Social previsto para el mes de marzo. 4- Desde el año 2008 a la fecha participamos en la realización de diversas actividades dirigidas al Jardín de Infantes "La Casita de Jesús" en la Pcia. de Bs. As., que incluyeron donaciones de material didáctico (juguetes y libros de cuentos), entrega de un equipo de computación, entrega de elementos de limpieza, realización de tareas de limpieza y "puesta a punto" luego de cada receso escolar, y tareas de mantenimiento (reparación de juegos, instalación de equipos de sonido, etc), donación de instrumentos musicales y para la realización de deportes. Donación de dos mástiles metálicos de 3m de altura, una bandera de flameo Argentina y una bandera de flameo bonaerense. Para el día del Niño se entregaron cajas de alfajores, juguetes y libros de cuentos. También se organizó un evento para los niños del jardín, brindando una obra de títeres desarrollada por un profesional en la materia. 5- El trabajador más joven de la empresa tiene 18 años.

Nuestros desafíos:

- Desarrollar actividades como integrantes de la Comisión Nacional Contra el Trabajo Infantil, y difundir entre proveedores y clientes las intenciones de esta Comisión, a fin de dar a conocer el trabajo realizado e invitarlos a sumarse a la red.

PRINCIPIO Nº 6	LAS EMPRESAS DEBEN APOYAR LA ELIMINACION DE LA DISCRIMINACION EN MATERIA DE EMPLEO Y OCUPACION
COMPROMISO	<p>No efectuar, ni auspiciar, ningún tipo de discriminación basada en la participación en sindicatos, afiliación política, edad, género, creencias religiosas, origen (social o étnico) al contratar, remunerar, entrenar, promocionar, despedir, o jubilar a su personal.</p> <p>Generar un ambiente de inclusión, igualdad de oportunidades y satisfacción laboral, el cuidado de la salud y seguridad en el trabajo, así como el balance entre la vida laboral y personal.</p> <p>Mantener abiertos los canales de comunicación con los empleados para promover su participación en distintos</p>
PROCESOS	<p>Los procesos de selección y promoción se efectúan en igualdad de oportunidades y no discriminación, basándose en la identificación de personas comprometidas en el desarrollo personal, profesional y organizacional.</p>
ACTIVIDADES	<ol style="list-style-type: none">1- En la incorporación de personal y la operación normal de las tareas, no se realizan diferencias de raza, casta, nacionalidad, religión, discapacidad, ideología política, o género.2- La incorporación de personal externo para un puesto determinado se realiza luego de analizarse que no es posible la promoción de personal interno.3- En nuestra Web disponemos de un espacio accesible a todo aquel que desee cargar su Curriculum Vitae en la base de datos de la empresa.4- La empresa fomenta salarios iguales para idénticos puestos de trabajo, como así también iguales posibilidades de ascenso.5- La empresa brinda capacitaciones permanentes a todo el personal en temas referentes a la seguridad y salud ocupacional, sin excepciones, y realiza la entrega de los elementos de protección personal sin excepciones.6- Se trabaja mucho con los valores y competencias de liderazgo, sobre todo con el personal que realiza reportes directos promoviendo la comunicación bidireccional entre empleados y jefes.
DESEMPEÑO	<p>1- A la fecha no se registraron situaciones de discriminación en materia de empleo y ocupación, tanto en el ingreso como en la operación normal de las tareas.</p>

	<p>2- Evaluación permanente del desempeño del personal, lo cual permite identificar aquellas personas con las cualidades necesarias para ocupar distintas vacantes.</p> <p>3.- La web recibe más de 500 visitas mensuales.</p> <p>2- Un 43% de los cargos jerárquicos de la empresa, son ocupados por mujeres.</p> <p>3- El personal asiste a las reuniones de capacitación, y utiliza los elementos de protección personal suministrados por la empresa.</p> <p>4- Alentamos a los trabajadores en la participación de la redacción de los instructivos de trabajo, los relevamientos de riesgos y de aspectos ambientales de cada puesto de trabajo. Se mantiene una comunicación fluída en todos los niveles de la empresa con los superiores inmediatos.</p>
--	--

Nuestros desafíos:

- Continuar promoviendo la diversidad e igualdad de oportunidades.
- Continuar garantizando un entorno laboral en el que no tienen lugar actitudes discriminatorias por razón de sexo, origen étnico, credo, religión, edad, discapacidad, afinidad política, orientación sexual, nacionalidad, ciudadanía, estado civil, o nivel económico.
- Cumplir escrupulosamente con la legislación vigente donde opera los convenios, disposiciones legales y reglamentarias de carácter laboral en materia de trabajo infantil y forzado, apoyando su total y completa eliminación.
- Para asegurar el cumplimiento de las obligaciones se pondrán a disposición de los empleados varios canales donde puedan poner de manifiesto aquellas situaciones éticamente cuestionables de acuerdo del código de conducta, incluyendo aquellos de los que pudiera derivarse cualquier vulneración de derechos humanos.

MEDIO AMBIENTE



PRINCIPIO N°7	LAS EMPRESAS DEBERAN APOYAR UN ENFOQUE PREVENTIVO FRENTE A LOS RETOS MEDIO AMBIENTALES
PRINCIPIO N°8	LAS EMPRESAS DEBEN ADOPTAR INICIATIVAS PARA PROMOVER UNA MAYOR RESPONSABILIDAD AMBIENTAL
PRINCIPIO N°9	LAS EMPRESAS DEBEN ALENTAR EL DESARROLLO Y LA DIFUSION DE TECNOLOGIAS RESPETUOSAS DEL AMBIENTE
COMPROMISO	<p>Realizar el análisis de procesos, productos, servicios e insumos, para asegurar la calidad requerida, prevenir la contaminación y minimizar los impactos ambientales.</p> <p>Involucrar al Personal y nuestros grupos de interés para lograr que la responsabilidad por el cuidado del medio ambiente, sea propia e indelegable a cada integrante de la organización</p>
PROCESOS	<ul style="list-style-type: none"> - Contamos con un Sistema de Gestión Ambiental certificado bajo la norma ISO 14001:2004. - Se identifican, registran, clasifican, evalúan y archivan los Aspectos Ambientales; aquellos definidos como significativos están contemplados en los Objetivos y Programas Ambientales. - Incluimos en nuestra Política Integrada (Calidad, Medio Ambiente y Seguridad y Salud Ocupacional), el compromiso de desarrollar nuestras actividades en forma sustentable, con la participación de la totalidad del personal de la empresa. - Se programan actividades en conjunto en el Jardín de Infantes

ACTIVIDADES	<p style="text-align: center;"><u>SISTEMA DE GESTIÓN AMBIENTAL</u></p> <p>1.- Para lograr el desarrollo sostenible de nuestras actividades, implementamos un Sistema de Gestión Ambiental, certificado bajo normas ISO 14001:2004 que mantenemos desde el 03/07/2007.</p> <p>2.- Identificación de Aspectos Ambientales y desarrollo y cumplimiento de Planes Asociados:</p> <p>Se ha establecido una metodología para identificar y evaluar los Aspectos Ambientales relativos a las diversas acciones de procesos o infraestructura, determinando en cada uno de ellos, objetivos, metas y programas ambientales.</p> <p>3.- Aplicación y comunicación de la Política Integrada de la empresa:</p> <p>Nuestra Política Integrada establece los lineamientos en materia ambiental para la implementación de las acciones que desarrolla la empresa.</p> <p>4.-Desarrollo de instrucciones de trabajo para el control operacional.</p> <p>Para cada una de las tareas que se llevan a cabo en los establecimientos de nuestros clientes, se desarrollan Instructivos de Trabajo que incluyen los aspectos medioambientales a tener en cuenta al momento de la realización de los servicios. El contenido de estos instructivos, es transmitido al personal mediante capacitaciones a través de sus coordinadores y supervisores.</p> <p>5.- Mediciones de contaminantes en ambientes de trabajo.</p> <p>La identificación y evaluación de Aspectos Ambientales se basa en informaciones provistas por el cliente que contemplen y evalúan la potencial afectación de los componentes ambientales que forman parte de sus procesos que afectan o están relacionados con la prestación de nuestros servicios dentro su establecimiento.</p> <p>Tales Evaluaciones Ambientales constituyen una herramienta práctica para la identificación de Aspectos Ambientales, y para evaluar/ponderar los potenciales impactos ambientales asociados a dichos aspectos. El Sistema de Gestión suscrito por Linser alienta su desarrollo aún cuando no existan obligaciones legales al respecto. En caso de sí existir las mismas, su desarrollo es un requisito mandatorio para el Sistema de Gestión.</p> <p>6.- Establecimiento de objetivos y metas, desarrollo de programas</p> <p>En las reuniones de Revisión por la Dirección se establecen y evalúan los Objetivos y Metas Medioambientales, y se realiza el seguimiento de los indicadores. De allí surgen los criterios para la toma de decisiones y acciones relacionadas con los objetivos establecidos, y la asignación de los recursos necesarios para tal fin.</p> <p>7.- Continuar con las permanentes capacitaciones al personal.</p> <p>Se capacita permanentemente al personal desde su ingreso a la empresa, incluyendo contenidos vinculados a la preservación del medio ambiente y la optimización de recursos, no sólo para el ámbito laboral, sino además para la aplicación de estos principios en su hogar.</p>
-------------	---

<p>DESEMPEÑO</p>	<p>8.- Utilización en lo posible, productos biodegradables o de bajo impacto ambiental para la realización de los servicios. Se seleccionan productos reconocidos y controlados con el objeto de mejorar la Calidad de Vida y preservar el Medio Ambiente.</p> <p>9.- Establecer pautas ambientales para la contratación de servicios</p> <p><u>Otras actividades</u></p> <p>10.- Contribuimos al Programa de Reciclado de Papel de la Fundación Hospital de Pediatría Prof. Dr. Juan P Garrahan</p> <p>11.- Se ha desarrollado un sistema de recolección de pilas y baterías usadas, y capacitación del personal acerca de las consecuencias ambientales de una mala gestión.</p> <p>12.- Implementamos recientemente acciones en conjunto con proveedores de productos de limpieza, tendientes a la recuperación y reutilización de tambores y bidones plásticos y de metal.</p> <p>13.- Interactuamos con los docentes del Jardín de Infantes “La Casita de Jesús”</p> <p>1.- Durante el período analizado en la presente COP, nuestro Sistema de Gestión ha superado exitosamente las siguientes auditorías externas por un organismo certificador, realizadas en base a la norma ISO 14001:2004, de acuerdo al siguiente detalle:</p> <ul style="list-style-type: none"> • 1 Pre- Auditoría de Certificación • 1 Auditoría de Certificación • 2 Auditorías Mantenimiento de la Certificación, realizadas la primera en agosto de 2008 y en la segunda en junio del año 2009. <p>Además, nuestro Sistema de Gestión es evaluado periódicamente a través de:</p> <ul style="list-style-type: none"> • Auditorías internas propias . • Auditorías realizadas por nuestros clientes . • Colaboración y participación en auditorías externas realizadas por organismos certificadores de nuestros clientes. <p>También el plan de auditorías es extensivo a nuestros proveedores de servicios y de productos relevantes, con el objeto de detectar oportunidades de mejora, y comunicarlas a fin de contribuir en su desarrollo y mejora continua.</p> <p>Durante el período informado, se han realizado 12 auditorías a proveedores,</p> <p>2.- Este sistema ha sido implementado y es aplicado a la totalidad de los puestos de trabajo de los 260 establecimientos donde se prestan servicios.</p>
-------------------------	---

	<p>Para elaborar un estado de situación ambiental, se tiene en cuenta el accionar de los proveedores y subcontratistas como también la adquisición de ítems.</p> <p>Los aspectos ambientales comprenden:</p> <ul style="list-style-type: none"> • Efectos sobre la calidad de aire (emisiones atmosféricas) • Efectos sobre la calidad de aguas superficiales / parámetros hidráulicos de cuerpos de aguas superficiales (vertidos al agua) • Efectos sobre la calidad de aguas subterráneas / parámetros hidráulicos de cuerpos de aguas subterráneas (vertidos al agua) • Efectos sobre la calidad / integridad de suelos (contaminación del suelo) • Gestión de residuos • Consumo de materias primas y recursos naturales • Efectos sobre la Higiene y Seguridad (empleados/subcontratistas) • Efectos sobre la comunidad (salud poblacional, bienestar, viviendas, infraestructura de comunicaciones/ servicios, etc.) <p>Dichas potenciales afectaciones ambientales se asocian en forma directa o indirecta a las acciones de cada lugar de trabajo (ordinarias o extraordinarias) y actividades asociadas, procesos / infraestructura y/o eventuales contingencias y respuesta ante emergencias de las actividades involucradas en el Sistema de Gestión.</p> <p>3.- La Política Integrada de Linser es comunicada a la totalidad del personal a su ingreso, y se ha incorporado al Plan Anual de Capacitación para mantener vigente el compromiso asumido.</p> <p>Además, se ha comunicado a nuestros proveedores de servicios, con el objeto de ser transmitida a su personal y de esta forma mantenerse alineados con nuestro compromiso.</p> <p>4.- Se han desarrollado Instructivos de Trabajo que se aplican en los 260 establecimientos donde prestamos servicios, que se mantienen actualizados en base a los requerimientos de los clientes, incorporación de nuevas tecnologías y procedimientos de trabajo.</p> <p>5.- Contamos con un Programa Anual de Mediciones que contempla los contaminantes ambientales relacionados con nuestra tarea en determinados procesos en Plantas Industriales.</p> <p>Dichas mediciones corresponden a:</p> <ul style="list-style-type: none"> - Concentración en aire de contaminantes (solventes e hidrocarburos) - Concentración en aire de material particulado <p>En ambos casos, los valores resultantes están por debajo de los valores máximos permisibles establecidos por la legislación vigente.</p> <p>6.- Indicadores Ambientales –</p> <p>Se analizan mensualmente los resultados de los indicadores ambientales a fin de realizar su seguimiento y control.</p> <ul style="list-style-type: none"> • Consumo de Gas: <p>Se evidencia que la tendencia en la disminución en el consumo de Gas se mantiene constante en función a lo detectado en el período anterior.</p> <ul style="list-style-type: none"> • Consumo de agua: <p>Se verifica que el consumo de agua cumplió con el objetivo y es de destacar que</p>
--	---

se revirtió la tendencia del aumento del consumo por la estacionalidad.

- Consumo de combustible

Los valores analizados corresponden al consumo producido por los vehículos utilizados por la empresa, encontrándose dentro de parámetros esperados.

- Material particulado:

Se controlan las emisiones a la atmósfera del material particulado derivado del horno utilizado en el proceso de limpieza de Rejas en una planta automotriz, se encuentran dentro de los parámetros legales aceptables según Dec. 3395/1996 (Anexo 3) Secretaría de Política Ambiental.

- Otros consumos

Se continúan con las acciones vinculadas a la reducción del consumo de papel y de electricidad, entre las cuales se incluye la capacitación de optimización de recursos, informando los consumos de los dispositivos eléctricos más frecuentemente utilizados, tanto en el ámbito laboral como privado.

7.- A lo largo del período informado, se le impartieron a los trabajadores ingresantes, capacitaciones en materia de medio ambiente generales y/o específicas, de acuerdo a las características de la tarea a desarrollar, lugar donde presten servicios, o particularidades del cliente.

Una vez incorporados a la empresa, la capacitación ambiental al personal es constante y está incluida dentro del Plan Anual de Capacitaciones, integrado por los temas que a continuación se detallan:

TEMA	TOTAL horas capacitación
Inducción al personal ingresante	2556
Manejo de Residuos Comunes y Especiales	916,5
Sistema de Gestión Ambiental ISO 14001	125,5
Comunicación de Riesgos y de Aspectos Ambientales	1190,5
Optimización de Recursos	2283
TOTAL	7071,5

8- Utilizamos productos de primera calidad, elaborados por empresas que disponen de las siguientes normas:

- ISO 14001 (Sistema de Gestión Ambiental)
- ISO 9001 (Sistema de Gestión de Calidad)
- ECOLABEL (Eco-etiqueta Europea)
- Kosher Certificate

9.- Se han documentado y comunicado pautas relacionados con el cuidado del medio ambiente, dando las bases para la contratación de los servicios.

Otras Actividades

10.- Durante el período analizado se donaron 1202,5 kg de papel para el Programa de Reciclado de la Fundación Hospital de Pediatría Prof, Dr. Juan P Garrahan.

11.- La campaña de recolección y disposición de pilas durante el año 2008 tuvo un gran éxito, superando la duplicación de la cantidad de unidades recolectadas con respecto al año anterior. En el año 2009 se continúa con dicha tendencia.

Año	Unidades Recolectadas
2007	283
2008	781
2009	834
TOTAL	1898

Las pilas son recolectadas y entregadas a empresas que cuentan con sistemas que se especializan en su disposición final.

12.-Desde la implementación del Sistema, se han recuperado en total 1280 bidones vacíos que han sido devueltos a sus fabricantes para su posterior reutilización.

13.- Se ha desarrollado una actividad de capacitación en el Jardín de Infantes “La Casita de Jesús”, en la cual un Ing. Ambiental y una Licenciada en Seguridad y Ambiente de nuestra empresa, brindaron una charla que incluyó, en forma de juegos, las siguientes actividades:

- Correcta separación de los residuos, para lo cual se hizo entrega de bolsas y recipientes de diferentes colores, identificando los distintos tipos de residuos a disponer en los mismos (papel, plásticos y cartón).
- Entrega de un fresno y diversas plantas y semillas, para el patio, jardín y canteros, y de 20 regaderas de plástico, para que cada niño las cuide, despertando de esta forma la conciencia ambiental.
- Proyección de dibujos animados y charlas explicativas referidas al cuidado del agua, disposición de los residuos y cuidado general del medio ambiente, interactuando con los niños.
- Entrega de 180 impresiones para colorear.
- Entrega de afiches y material referidos al tema ambiental, que solicitamos a la Secretaría de Ambiente y Desarrollo Sustentable de la Nación, específica para niños.



CAPACITACIÓN EN CUIDADO DEL MEDIO AMBIENTE EN JARDÍN DE INFANTES

Nuestros desafíos:

- Transmitir a los grupos de interés los beneficios provenientes de la optimización de los recursos.
- Revisar y actualizar cláusulas de contratación de servicios y compra de productos
- Continuar desarrollando actividades de capacitación que apuntan a la optimización de recursos desde el hogar
- Continuar desarrollando actividades de capacitación relacionadas con el cuidado del medio ambiente en el jardín de infantes

ANTICORRUPCIÓN



PRINCIPIO Nº 10		LAS EMPRESAS DEBEN TRABAJAR CONTRA LA CORRUPCION EN TODAS SUS FORMAS, INCLUYENDO LA EXTORSION Y EL SOBORNO
Acciones	COMPROMISO	
	<p>Linser se compromete a defender su código ético y profesional de accionar tanto de la organización en su conjunto como de los miembros que la integran.</p> <p>Detectar y eliminar riesgos relacionados con la corrupción dentro de la organización y a nivel externo con los Grupos de interés.</p>	
	PROCESOS	
	<p>La Política Integrada de la Empresa expresa su alineación a los valores y objetivos éticos universalmente consensuados e internacionalmente aplicables</p>	
Resultados	ACTIVIDADES	
	<p>En caso de detectarse cualquier acto de corrupción se sancionará a los participantes del hecho</p>	
	DESEMPEÑO	
		<p>En el plazo del informe no se registraron unidades de negocio con respecto a riesgos relacionados con la corrupción.</p>

Nuestros desafíos:

Desarrollar un código de conducta y ética comercial, e incorporarlo a los contratos a realizarse a futuro con clientes y proveedores.



Conclusiones

Hemos desarrollado este primer informe, comprometidos con la gestión responsable de nuestro negocio, para resumir las principales acciones y aprendizajes logrados en el período 2008/2009, en la creación de valor económico, social y ambiental, esperando que sea de interés y contribuya a revitalizar la voluntad de actuar de acuerdo a los más exigentes criterios de responsabilidad en todos los aspectos de nuestras actividades.

Queremos agradecer a todos los que hicieron posible esta publicación, y a los que nos dieron la oportunidad de colaborar y participar, dándonos un lugar en sus actividades para poder desarrollar nuestras acciones.

Comprendimos y nos hemos concientizado acerca del rol de importancia que tienen las organizaciones en la sociedad actual como fuentes generadoras de contribuciones al desarrollo sostenible, y nos sentimos gratificados por los resultados de nuestro humilde aporte, lo que nos incentiva a seguir adecuando nuestro sistema de gestión a esta intención, a fin de mejorar la calidad de vida de la sociedad en su conjunto.