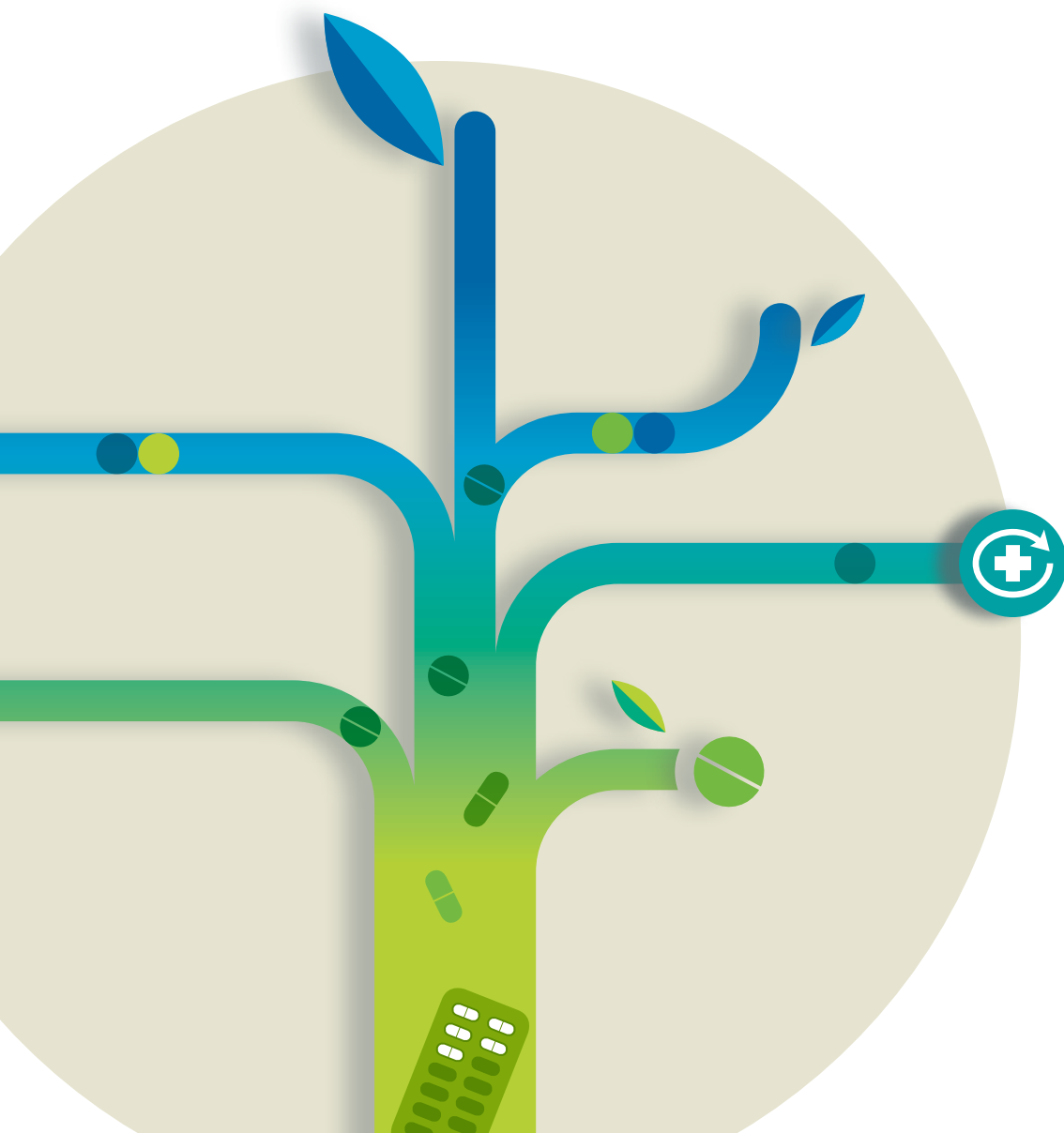


Memoria de Responsabilidad Social 2012

Resumen Ejecutivo



Contenidos:

Carta del Presidente | 1

Informe del Director General | 2

La Responsabilidad Social en SIGRE | 4

Funcionamiento del Sistema | 5

Principales avances del año | 8

Logros 2012 | 11

Retos 2013 | 12

Este documento contiene de manera resumida las actuaciones más relevantes de **SIGRE Medicamento y Medio Ambiente, S.L. (SIGRE)** en materia medioambiental, económica, social y de buen gobierno a lo largo de 2012 y presenta los retos marcados para el ejercicio 2013.

La versión completa de la Memoria se encuentra disponible en www.sigre.es y en www.memoriasigre.es

Un año más, dentro del marco de excelencia que la entidad persigue, se han seguido aplicando las directrices de la **Guía para la Elaboración de Memorias de Sostenibilidad de GRI** (Global Reporting Initiative) en su versión G3.1, al entender que este estándar es el más aceptado y de mayor credibilidad a nivel internacional.

Reflejo del compromiso de SIGRE con la transparencia, esta Memoria pretende ser también una importante herramienta para afianzar vínculos con nuestros grupos de interés y para obtener aportaciones valiosas de cara al trabajo diario de SIGRE.

Información de contacto:

SIGRE Medicamento y Medio Ambiente, S.L. (SIGRE)

Miguel Vega | Mario Zarzuela

Príncipe de Vergara 38, 6º izda., 28001, Madrid.

Teléfono: 91 391 12 30 | email: sigre@sigre.es



Carta del Presidente

Humberto Arnés
Presidente de SIGRE



Estimados/as amigos/as:

Para SIGRE, la Responsabilidad Social significa, ante todo, eficiencia y transparencia en la gestión, con el fin de maximizar la creación de valor compartido para nuestros laboratorios adheridos y para las demás partes interesadas.

Por ello, bajo un contexto adverso para todo el sector farmacéutico, hemos seguido desarrollando una serie de acciones integrales que abordan las preocupaciones sociales, medioambientales y éticas en torno al fin del ciclo de vida de un producto con un innegable valor social como es el medicamento.

Entre estas acciones, merecen destacarse las soluciones tecnológicas, innovadoras y respetuosas con el medio ambiente que se han incorporado en la nueva Planta de Tratamiento de Envases y Residuos de Medicamentos, ya que han permitido optimizar los procesos de tratamiento de estos residuos, obteniendo al mismo tiempo una significativa reducción de costes y una mejora sustancial de los porcentajes de reciclado.

De manera complementaria, según se desprende de los resultados del Plan Empresarial de Prevención (PEP) 2009-2011 y de los nuevos objetivos contemplados en el PEP 2012-2014, la industria farmacéutica ha intensificado sus esfuerzos en la aplicación de medidas que permiten reducir el impacto ambiental de sus envases.

SIGRE ha fortalecido su estrategia de Responsabilidad Social gracias a la implicación de todo el sector farmacéutico. De esta manera, la iniciativa e influencia en la implantación de los diez principios del Pacto Mundial y el grado de aplicación de la estrategia responsable en todos los ámbitos de nuestra actividad han sido claves para nuestra incorporación al Comité Ejecutivo de la Red Española del Pacto Mundial.

Este nombramiento, unido al respaldo que las autoridades ambientales y sanitarias brindan a esta iniciativa, nos reafirma en el compromiso que todo el sector farmacéutico tiene a través de SIGRE con el cuidado de la salud y la protección del medio ambiente.

Muy cordialmente,

SIGRE ha fortalecido su estrategia de Responsabilidad Social gracias a la implicación de todo el sector farmacéutico



Informe del Director General

Juan Carlos Mampaso
Director General de SIGRE



En un momento tan complejo como el actual para toda la sociedad y, en particular, para el sector farmacéutico, los resultados obtenidos durante 2012 en materia de Responsabilidad Social nos hacen sentir especialmente orgullosos. Por ello, queremos compartirlos más que nunca con todos nuestros públicos.

Por cuarto año consecutivo, hemos seguido los parámetros establecidos por la "Guía para la Elaboración de Memorias de Sostenibilidad" del Global Reporting Initiative (GRI), en su versión 3.1, con la finalidad de que esta Memoria refleje una imagen fiel y veraz de nuestro desempeño ambiental, económico y social.



SIGRE es reconocido como un sistema eficiente en la gestión de los envases y los residuos de medicamentos de origen domiciliario

En ella, se podrá apreciar la aplicación de criterios responsables en todas y cada una de las actividades recogidas en este informe, incluso más allá del estricto cumplimiento de la legislación sanitaria y medioambiental a la que se encuentra sometida nuestra labor.

Quiero, no obstante, aprovechar estas líneas para resaltar algunas actuaciones que considero de especial relevancia. Por ejemplo, en nuestro compromiso con la transparencia informativa y con las generaciones futuras, la firma de convenios con la Asociación de Periodistas de Información Ambiental (APIA) y con la Fundación EFE para apoyar la formación de jóvenes estudiantes en la rama medioambiental del periodismo.

En el ámbito educativo, el impulso del curso online para profesionales del sector farmacéutico sobre el "Apoyo al cumplimiento terapéutico desde la oficina de farmacia", la puesta en marcha un plan piloto de sesiones formativas sobre "Medicamento y Medio Ambiente" en la Universidad de Alcalá de Henares y la creación de la web Sigrelandia, como recurso educativo para alumnos de Educación Primaria.

El objetivo de estas y otras actuaciones, es transmitir a la sociedad la necesidad de cerrar correctamente el ciclo de vida del medicamento a través del Punto SIGRE de la farmacia.

En este sentido, en 2012, la colaboración ciudadana en el reciclado de estos residuos ha experimentado una clara atenuación del crecimiento registrado en ejercicios anteriores, debido a la madurez del propio Sistema y a las circunstancias socioeconómicas del país y del sector.

Es importante resaltar que donde sí se ha obtenido una importante mejora ha sido en el tratamiento medioambiental de estos residuos. Con la puesta en marcha de la nueva Planta de SIGRE se ha aumentado el porcentaje de reciclado y se han reducido los costes inherentes a estos procesos.

En el plano legislativo, me gustaría destacar el respaldo que ha supuesto para los Sistemas Integrados de Gestión (SIG) la Ley 22/2011, de Residuos y Suelos Contaminados. En ella, se sientan las bases del reciclado en nuestro país y se reconoce el importante papel que juegan los SIG y su eficiencia contrastada en la gestión de los residuos.

En el caso de SIGRE, esta eficiencia se constata en el estudio realizado por Ernst & Young sobre los distintos sistemas de recogida selectiva de residuos de medicamentos que existen en 18 países de la Unión Europea.

El informe revela que España ocupa un lugar intermedio en la generación de residuos de medicamentos en los hogares y que destacados aspectos, como la participación de todos los agentes del sector, la utilización de la logística inversa, la incorporación del Símbolo SIGRE en todos los envases o la puesta en marcha de una planta específica para el tratamiento de estos residuos, sitúan a SIGRE como el sistema de referencia a nivel europeo.

Por último, me gustaría destacar el reciente nombramiento de SIGRE como miembro del Comité Ejecutivo de la Red Española del Pacto Mundial de Naciones Unidas, un reconocimiento que pone de manifiesto el valor de la actividad sanitaria y medioambiental que los agentes del sector farmacéutico desempeñan en SIGRE.

Les invito a leer esta Memoria donde podrán encontrar las actuaciones en materia de Responsabilidad Social que hemos desarrollado en 2012 y les animo a hacernos llegar sus opiniones y sugerencias a través del cuestionario que ponemos a su disposición en www.memoriasigre.es.

Un saludo,



La aplicación de criterios responsables se puede apreciar en todas y cada una de las actividades que aparecen en este informe

La Responsabilidad Social en SIGRE

SIGRE Medicamento y Medio Ambiente es una entidad sin ánimo de lucro creada por la industria farmacéutica, con la colaboración de las oficinas de farmacia y la distribución del sector, para garantizar el correcto tratamiento medioambiental de los envases y residuos de medicamentos de origen doméstico.

En línea con los principios de Responsabilidad Social que siempre han guiado las actuaciones del sector farmacéutico, el Sistema SIGRE fue diseñado para dar una respuesta integral al tratamiento de estos residuos,

asumiendo no solo la gestión de los envases, como exigía la legislación medioambiental de la época, sino también la de los residuos de medicamentos no utilizados o caducados.

Teniendo en cuenta este diseño integral, y en el marco de un uso responsable de los medicamentos, el Sistema SIGRE persigue un doble objetivo. El medioambiental, para evitar que los envases y restos de medicamentos no consumidos se tiren a la basura o por el desagüe, con el consiguiente riesgo de contaminación. Y el sociosanitario, para retirar de los hogares los restos de tratamientos caducados o que estén en mal estado, evitando accidentes y una automedicación incontrolada.

Por su parte, el modelo de Responsabilidad Social de SIGRE persigue mantener una estrecha relación con sus grupos de interés, buscando conocer sus expectativas y tratando, en la medida de lo posible, de satisfacerlas.

Este compromiso quedó claramente recogido en el Plan Estratégico de Responsabilidad Social Corporativa 2010-2012, aprobado por el Consejo de Administración, que pretende continuar conduciendo a la entidad con los máximos estándares de cumplimiento en cuestiones medioambientales, éticas, sociales y de buen gobierno.

En la versión íntegra de la Memoria RS 2012 de SIGRE (www.memoriasigre.es) se muestra el grado de cumplimiento de las diferentes acciones (17) propuestas para cada una de las líneas estratégicas (6) definidas por SIGRE, así como las actuaciones más destacadas realizadas para cada una de ellas.

Los logros alcanzados son consecuencia directa de la implicación de todos los agentes del sector farmacéutico que, en el marco de su compromiso con la sociedad, contribuyen a cerrar correctamente el ciclo de vida del medicamento.



El Sistema SIGRE ha sido diseñado para dar una respuesta integral al tratamiento de residuos de medicamentos domésticos

Funcionamiento del Sistema

SIGRE pone al servicio del ciudadano un Sistema cómodo y seguro para desprenderse, a través del Punto SIGRE de la farmacia, de los envases y restos de medicamentos que ya no necesita o que hayan caducado. Para facilitar esta labor, todos los agentes del sector participan directamente en el Sistema, garantizando que los residuos son recogidos y custodiados por profesionales farmacéuticos.

SIGRE es un sistema de gestión cerrado, es decir, aprovecha el mismo canal de distribución que utilizan las oficinas de farmacia para abastecerse de los medicamentos, pero en sentido inverso:

1. El consumidor lleva a la farmacia los envases de medicamentos vacíos o con residuos, así como los medicamentos caducados o en mal estado, y los deposita en el Punto SIGRE.



2. Los distribuidores encargados de abastecer de fármacos a las farmacias son responsables de la recogida de los residuos de medicamentos depositados en los Puntos SIGRE y del traslado hasta sus propios almacenes, donde permanecen almacenados temporalmente dentro de una zona específicamente acondicionada para ello.



3. Los transportistas autorizados trasladan los residuos hasta la Planta de Tratamiento de Envases y Residuos de Medicamentos, donde los envases son separados por materiales para su reciclado y los residuos de medicamentos se clasifican según su composición para su entrega a los gestores de residuos especializados que realizarán la valorización o eliminación final de los mismos.


El Sistema implantado por SIGRE desde hace más de diez años cuenta con las siguientes ventajas:

- **A través de SIGRE**, los laboratorios farmacéuticos dan **cumplimiento** a lo dispuesto en la **normativa medioambiental** (Ley 11/1997, de 24 de abril, de Envases y Residuos de Envases) y **sanitaria** (Ley 29/2006, de 26 de julio, de Garantías y Uso Racional de los Medicamentos y Productos Sanitarios), al garantizar la correcta gestión de los residuos de envases y restos de medicamentos que se generan en los domicilios particulares.



Todos los agentes del sector participan en el Sistema SIGRE, garantizando que los residuos son recogidos y custodiados por profesionales farmacéuticos

- **Se evitan situaciones de riesgo para la salud pública** (sustracciones, venta ilícita, falsificaciones, etc.) al realizarse la recogida y almacenamiento bajo la custodia de personal farmacéutico especializado, lo que, además, garantiza una completa trazabilidad de los residuos.
- **Se facilita la identificación del lugar de entrega de estos residuos al hacerlo coincidir con el punto de venta de los productos (oficina de farmacia)**, lo que garantiza que los ciudadanos conozcan el sistema y presten una mayor colaboración en la recogida de estos residuos.
- **Se trata de un sistema eficiente desde el punto de vista logístico, económico y ambiental**, que aprovecha para la recogida de residuos los canales existentes para la comercialización de los medicamentos.
- **Permite cumplir con lo establecido en la Circular 1/2011 de la Agencia Española de Medicamentos y Productos Sanitarios**, que establece que los prospectos de los medicamentos autorizados en España (salvo aquellos de uso hospitalario) deberán incluir la siguiente leyenda:

“Los medicamentos no se deben tirar por los desagües ni a la basura. Deposite los envases y los medicamentos que no necesita en el Punto SIGRE  de la farmacia. En caso de duda pregunte a su farmacéutico cómo deshacerse de los envases y de los medicamentos que no necesita. De esta forma, ayudará a proteger el medio ambiente.”

- **Permite cumplir con una de las medidas previstas en el Plan Nacional Integrado de Residuos 2008-2015 para mejorar la gestión de los residuos urbanos**, puesto que supone la “*recogida selectiva de medicamentos a través de las oficinas de farmacia*”. Asimismo, da respuesta a la necesidad expuesta en

el documento “*Pharmaceuticals in the environment*” (publicado por la Agencia Europea de Medio Ambiente) de implantar medidas para que se recojan y gestionen correctamente los residuos de medicamentos generados en los domicilios.

- **Hace posible el cumplimiento de la Ordenanza Marco de Recogida de Residuos**, recientemente publicada por la Federación Española de Municipios y Provincias (FEMP), que avala, por razones medioambientales y sociosanitarias, el Sistema de gestión implantado por SIGRE. Así, el artículo 19 de dicha Ordenanza establece que:

“Los medicamentos caducados, los medicamentos en desuso, los restos de medicamentos, y sus envases serán entregados por los ciudadanos en los puntos de recogida SIGRE, en aquellas farmacias donde los hubiera”.

- **Su funcionamiento se adecúa a lo establecido en las autorizaciones de funcionamiento** concedidas a SIGRE por las Consejerías de Medio Ambiente de toda España.



El funcionamiento del Sistema SIGRE se sintetiza en la siguiente figura:



Principales cifras 2012

1.400	millones de envases/año comercializados
284	laboratorios adheridos
140	almacenes de la distribución colaboradores
21.015	farmacias colaboradoras
2.200	habitantes por cada Punto SIGRE
0,30%	incremento anual 2011-2012 en cantidades gestionadas
79,80	gramos/habitante-año (de envases y residuos de medicamentos)

Tratamiento final de los residuos de envases

49,97%	reciclaje
48,74%	valorización energética
1,29%	eliminación

Principales avances del año

Empleados

- Las diferentes **directrices** aprobadas en esta materia (Política de Recursos Humanos, Política de Compras Responsables, Manual de Acogida de nuevos empleados y Código de Conducta) sustentan el modelo de gestión de SIGRE como entidad responsable hacia sus empleados y sirven de marco para definir el comportamiento de todos sus profesionales en las relaciones con los grupos de interés.
- **Compromiso con la conciliación de la vida personal y profesional**, a través del desarrollo de iniciativas que favorezcan un entorno de trabajo flexible y adaptado a las necesidades personales de cada empleado y del establecimiento de un ambiente de trabajo agradable y de confianza entre los empleados y la Dirección.

Laboratorios adheridos

- A través de SIGRE, **los laboratorios farmacéuticos han podido seguir cumpliendo la normativa medioambiental** (Ley 11/1997, de Envases y Residuos de Envases) y **sanitaria** (Ley 29/2006, de Garantías y Uso Racional del Medicamento) en relación con la correcta gestión de los envases y restos de medicamentos de origen doméstico.
- **Planes Empresariales de Prevención (PEP) de envases del sector farmacéutico.** Una de las principales misiones de SIGRE es la elaboración y seguimiento de los PEP del sector farmacéutico. Así, en el período 2009-2011, los laboratorios farmacéuticos aplicaron 438 medidas de prevención sobre un total de 73,24 millones de envases, contribuyendo a que éstos fuesen más ecológicos. Igualmente, a pesar de las limitaciones legales, técnicas, económicas y de diseño impuestas a los envases de medicamentos, durante el primer año de vigencia del nuevo PEP 2012-2014 se ha obtenido una nueva reducción del peso de los envases del 1,82%.

- Los resultados del **sondeo bienal a laboratorios** reflejan como aspectos más destacados que el 96% de los encuestados valora como satisfactoria la relación profesional con SIGRE, que 8 de cada 10 opinan que esta iniciativa contribuye a difundir el compromiso de la industria farmacéutica con el cuidado de nuestro entorno y que el 94% considera que su gestión es *“responsable”*.

Farmacias y empresas de distribución

- El **sondeo realizado entre farmacéuticos en 2012** indica que el 94% de estos profesionales sanitarios valora de forma positiva la puesta en marcha de SIGRE. Por razones sanitarias y de seguridad, el 96% opina que el lugar idóneo para ubicar el Punto SIGRE es la farmacia y 3 de cada 4 farmacéuticos recuerdan a menudo a sus clientes la conveniencia de reciclar los envases y restos de medicamentos a través del Punto SIGRE.
- SIGRE ha firmado **acuerdos de colaboración** con instituciones de Educación Superior como la Universidad San Jorge de Zaragoza, la Universidad de Alcalá y la Universidad de Barcelona, con el objetivo de formar a los estudiantes en aquellos aspectos relacionados con el reciclado de los medicamentos.
- La participación de las empresas de distribución en SIGRE **garantiza la trazabilidad** del residuo SIGRE y su **correcto almacenamiento desde el punto de vista sanitario y medioambiental**. Además, este sistema de logística inversa reporta beneficios medioambientales al no hacerse necesarios viajes específicos (con un **ahorro** en emisiones de gases de efecto invernadero) para la recogida de estos residuos.

Colectivo médico y de enfermería

- Desde el año 2008, SIGRE ha puesto en marcha diferentes acciones informativas dirigidas a médicos y

personal de enfermería, que desempeñan **un papel clave en la prescripción del medicamento**.

- Fruto de la relación con estos profesionales sanitarios nació la **campaña “receta salud + receta medio ambiente”**, que ha permitido informarles sobre los beneficios que aporta la correcta gestión de los residuos de medicamentos e involucrarles en las labores de concienciación de los pacientes.

Proveedores

- Desde enero de 2012, se encuentra en funcionamiento la nueva Planta de Tratamiento de Envases y Residuos de Medicamentos, ubicada en Tudela de Duero (Valladolid). El alto grado de innovación y de automatización existente en esta planta ha permitido



optimizar los procesos de tratamiento de los residuos, logrando no solo una significativa reducción de costes, sino también una mejora sustancial (incremento del 48,1%) de los porcentajes de reciclado obtenidos de los envases de medicamentos (cartón, plástico, vidrio, metal, etc.).

- SIGRE ha seguido fomentando entre sus colaboradores y proveedores el **compromiso con la Responsabilidad Social**.
- La **encuesta de satisfacción a proveedores** arroja un índice de satisfacción de 4,43 puntos sobre un máximo de 5.

Administraciones Públicas

- El **Sistema SIGRE se encuentra implantado en todo el territorio nacional** y cuenta, para ello, con la autorización de las Consejerías de Medio Ambiente de las distintas Comunidades y Ciudades Autónomas, que son las administraciones competentes para supervisar que la gestión de los residuos de medicamentos se realiza correctamente.
- La **Ley 11/2012, de Medidas Urgentes en Materia de Medio Ambiente**, ha clarificado la figura jurídica y los criterios de integración de los productores en los Sistemas Colectivos de Responsabilidad Ampliada del Productor (SCRAP), anteriormente denominados Sistemas Integrados de Gestión, así como el procedimiento de autorización y el mecanismo de participación en los mismos de distribuidores y otros agentes económicos interesados.

Medios de comunicación

- SIGRE viene realizando auditorías entre los medios de comunicación para **analizar el conocimiento y la valoración de los periodistas sobre SIGRE**. Las últimas realizadas, confirman la buena relación que

SIGRE mantiene con estos profesionales y la buena imagen que tiene entre ellos, reflejo del firme compromiso con la información veraz que SIGRE dirige a sus públicos tanto internos como externos.

- SIGRE ha convocado **becas formativas**, junto a la Fundación EFE y la Asociación de Periodistas de Información Ambiental (APIA), con el objetivo de fomentar la especialización de profesionales en la rama de periodismo ambiental.

Sociedad

- El sondeo a ciudadanos correspondiente al año 2012 indica que **continúa aumentando el porcentaje de ciudadanos que conoce la existencia de los Puntos SIGRE de la farmacia** (84%) y que el 97% opina que por razones sanitarias, de comodidad y de seguridad, **la farmacia es el lugar idóneo para la ubicación del Punto SIGRE**.
- SIGRE reforzó en 2012 la **campaña “Reciclar medicamentos, una costumbre muy sana”**, con el objetivo de sensibilizar a los ciudadanos sobre la importancia sanitaria y medioambiental que tiene cerrar correctamente el ciclo de vida de los medicamentos, incluyendo la información relativa al destino final dado a sus residuos.
- De manera complementaria, se pusieron en marcha otras actuaciones diseñadas **para acercar el Sistema SIGRE a nuevos públicos**: acuerdos con editoriales para introducir en el mundo educativo la página Sigrelandia (www.sigrelandia.es), organización del II Certamen Audiovisual “Dale a los medicamentos un final de película” y colaboración con bloggers para actividades en redes sociales (www.cambiaconsigre.es).

Logros 2012



A continuación se expone de manera gráfica el grado de cumplimiento de los retos marcados para el año 2012 y que quedaron reflejados en la pasada Memoria de Responsabilidad Social de SIGRE.

Si se desea profundizar en el análisis realizado, animamos al lector a que se ponga en contacto con nosotros para ampliar cualquier aspecto del mismo.

Empleados



Incrementar la participación de todos los empleados en las acciones necesarias para el mantenimiento de la cuádruple certificación de AENOR a los sistemas de calidad, medio ambiente, salud y seguridad laboral y eficiencia energética.



Cumplir y difundir internamente las Políticas de RSC aprobadas por la entidad (Política de Recursos Humanos, Política de Compras Responsables, Código de Conducta y Política Integrada).

Laboratorios adheridos



Mantener y potenciar los canales de diálogo abiertos (presencia en la administración de la entidad, sondeos de opinión, sesiones informativas, auditorías, circulares y notas informativas y zona reservada en la web de SIGRE).



Promocionar la prevención en materia de envases (Plan Empresarial de Prevención 2012-2014, Catálogo de Medidas de Prevención y fichas personalizadas para cada laboratorio sobre esta materia).



Mantener la estabilidad presupuestaria alcanzada en años anteriores.

Farmacias y distribución farmacéutica



Mantener y potenciar los canales de diálogo abiertos (presencia en la administración de la entidad, sondeos de opinión, circulares informativas y apartados específicos de la web).



Poner en valor la labor que estos profesionales desempeñan en el correcto cierre del ciclo de vida de los medicamentos y sus envases.

Colectivo médico y de enfermería



Aumentar su colaboración e implicación en la labor de SIGRE.



Incrementar las relaciones institucionales con las organizaciones (Organización Médica Colegial, Consejo General de Enfermería, Colegios Médicos y de Enfermería, etc.) y **sociedades científicas y profesionales** que representan a estos colectivos.

Proveedores



Cumplimiento de la Política de Compras Responsables de SIGRE.



Lograr el objetivo de Calidad 2012 consistente en "Aumentar un 100% el número de proveedores homologados que hayan suscrito el Código de Conducta para proveedores de SIGRE".



Realización de una encuesta de satisfacción a este grupo de interés.

Administraciones Públicas



Mantener el clima de diálogo y cooperación para la mejora continua del Sistema.



Perseverar en el estricto cumplimiento de la legislación vigente, bajo criterios de transparencia y eficiencia.

Medios de comunicación



Continuar siendo el referente medioambiental del sector farmacéutico y sanitario en el reciclaje de medicamentos y uno de los principales focos de opinión y consulta en el ámbito del medio ambiente.



Potenciar y desarrollar nuevas herramientas de comunicación 2.0.



Realización de una auditoría de medios.

Sociedad



Incrementar su grado de colaboración para continuar con el crecimiento sostenido en el volumen de recogida



Ampliar su conocimiento sobre lo que se debe depositar en el Punto SIGRE de la farmacia.



Seguir promoviendo un uso responsable del medicamento.



Continuar la labor de sensibilización de las amas de casa, personas mayores, jubilados y enfermos crónicos (públicos target de SIGRE).



Continuar profundizando en canales de comunicación 2.0 para llegar a públicos más jóvenes.

Retos 2013



Empleados

- Proporcionar al equipo de profesionales que conforma la entidad **unas condiciones de trabajo adecuadas para el desarrollo profesional y personal** que asegure su motivación e implicación en el proceso de mejora continua de la entidad.
- Promover el conocimiento y la participación de los empleados en **actividades de Responsabilidad Social**, de forma que contribuyan a lograr los objetivos estratégicos.
- **Incentivar la creatividad y la gestión del conocimiento.**

Laboratorios adheridos

- **Crear valor para los laboratorios adheridos a SIGRE** a través de soluciones y servicios innovadores, con elevados estándares de calidad y bajo los principios de sostenibilidad y eficiencia en la gestión.
- **Promocionar la prevención en materia de envases** (Plan Empresarial de Prevención 2012-2014, Catálogo de Medidas de Prevención, fichas personalizadas para cada laboratorio sobre esta materia y participación en plataformas tecnológicas).
- **Mantener y potenciar los canales de diálogo abiertos** (presencia en la administración de la entidad, sondeos de opinión, sesiones informativas, auditorías, circulares, notas informativas y zona reservada en la web de SIGRE).
- **Fomentar la imagen de compromiso de la industria farmacéutica** con el cuidado y protección del medio ambiente y de las personas a través de SIGRE.

Farmacias y distribución farmacéutica

- **Mantener y potenciar los canales de diálogo abiertos** (presencia en la administración de la entidad, sondeos de opinión, circulares informativas y apartados específicos de la web).
- **Poner en valor la labor que estos profesionales desempeñan** en el correcto cierre del ciclo de vida de los medicamentos y sus envases.
- **Analizar la posibilidad de introducir mejoras en la optimización de la gestión del Punto SIGRE** (incluyendo la logística inversa).
- **Aumentar su formación de carácter medioambiental.**

Colectivo médico y de enfermería

- **Aumentar su percepción, colaboración e implicación en la labor de SIGRE.**
- **Estrechar las relaciones institucionales** con las organizaciones, instituciones, sociedades científicas y profesionales que representan a este colectivo.

Proveedores

- Contribuir al **aumento de la adopción de estándares sociales y ambientales** por parte de proveedores y colaboradores de SIGRE.
- Profundizar y mejorar, según criterios responsables, el **sistema de evaluación de proveedores y empresas subcontratadas.**

Administraciones Públicas

- **Mantener el clima de diálogo y cooperación** para la mejora continua del Sistema.
- **Garantizar el estricto cumplimiento de la legislación vigente.**
- **Ser proactivos en la rendición de cuentas de nuestro desempeño**, siempre de manera veraz y transparente.

Medios de comunicación

- **Alcanzar los más altos estándares** posibles de veracidad, responsabilidad y transparencia.
- **Establecer sinergias para la máxima difusión de los mensajes de carácter medioambiental y sociosanitario** impulsados desde SIGRE.

Sociedad

- Continuar con la **labor de sensibilización del ciudadano**, mediante la promoción de la salud, el cuidado por el medio ambiente y la responsabilidad en el consumo de medicamentos.
- **Ampliar el conocimiento de SIGRE** más allá de los públicos objetivo definidos por la entidad, a través de nuevos canales de comunicación 2.0.
- **Integrar las preocupaciones sociales** respecto al comportamiento ético, lucha contra la corrupción y buen gobierno.

Este Resumen Ejecutivo ha sido impreso en papel con fibras blanqueadas sin cloro (un 60% de recicladas y un 40% de fibras vírgenes ecológicas proveniente de gestión forestal sostenible certificada). Las emisiones de CO₂ asociadas a la edición y distribución de este Resumen Ejecutivo han sido neutralizadas mediante proyectos de compensación de emisiones de CO₂ a través de la iniciativa CeroCO₂.



FSC® Mixto
(No. FSC-C021878)

El papel usado en la impresión de este documento permite una reducción del impacto medioambiental de:



37 kg de basura



3 kg de CO₂ de gases de efecto invernadero



33 km de viaje en un coche europeo estándar



798 litros de agua

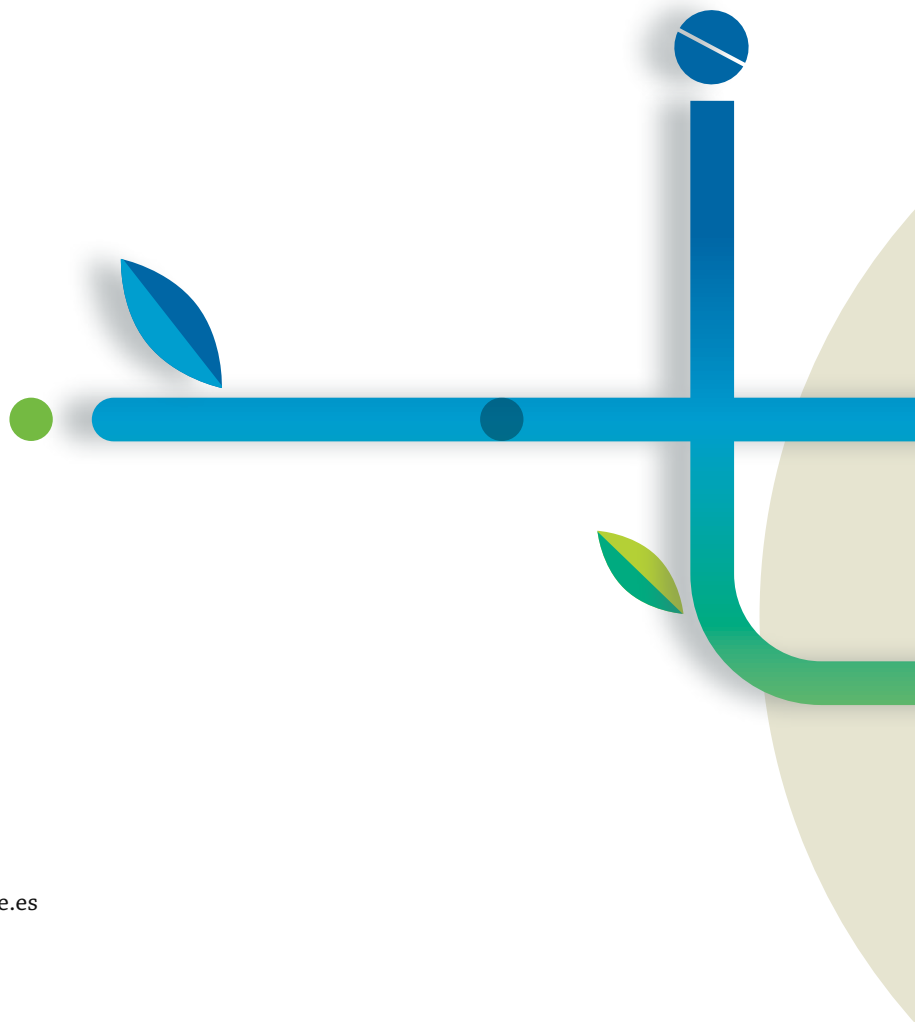


80 kWh de energía



60 kg de madera

Por la Salud de la Naturaleza



www.sigre.es | www.memoriasigre.es