

# DockSud07

INFÓRME DE SOSTENIBILIDAD



**Central Dock Sud**



## Nivel de aplicación GRI G3



EL PACTO  
MUNDIAL

	C	C+	B	B+	A	A+
<b>PRESENTACIÓN DEL PERFIL DEL G3</b>	Reportar sobre: 1.1 2.1 – 2.10 3.1 – 3.8 – 3.10 – 3.12 4.1 – 4-4 – 4-16 – 4.15	REPORTE VERIFICADO POR TERCEROS	Reportar sobre los criterios del nivel C mas: 1.2 3.9 – 3.13 4.5 – 4-13 – 4-16 – 4-17	REPORTE VERIFICADO POR TERCEROS	Reportar los mismos requerimientos que el nivel B.	REPORTE VERIFICADO POR TERCEROS
<b>PRESENTACIÓN DE LOS SISTEMAS DE GESTIÓN G3</b>	No es requerido.		Declaración del enfoque de los sistemas de gestión para cada categoría de indicadores.		Declaración del enfoque de los sistemas de gestión para cada categoría de indicadores.	
<b>INDICADORES G3 E INDICADORES SUPLEMENTOS SECTORIALES</b>	Reportar un mínimo de 10 indicadores de desempeño, incluyendo al menos uno del ámbito: social, económico y ambiental.		Reportar un mínimo de 20 indicadores de desempeño, incluyendo al menos uno del ámbito: económico, ambiental, derechos humanos, trabajo, sociedad, responsabilidad del producto.		Reportar cada indicador central de G3 e indicadores sectoriales a la luz del principio de materialidad. Si no se reporta, explicar por qué.	

**Central Dock Sud** posee un Sistema de Gestión de Calidad conforme a la Norma Internacional ISO 9001:2000 certificado en diciembre de 2001, un Sistema de Gestión de Medio Ambiente conforme a la Norma Internacional ISO 14.001 certificado en diciembre de 2001 según versión 1996 y recertificado en diciembre de 2005 según versión 2004 y un Sistema de Gestión de Seguridad y Salud Ocupacional conforme a la Norma Internacional OHSAS 18.001 certificado desde diciembre de 2003. Reafirma su adhesión al Global Compact desde diciembre de 2004.

# DockSud07

INFORME DE SOSTENIBILIDAD





# SUMARIO

Mensaje del Gerente General	4
Alcance del informe de sostenibilidad	6
Perfil y estructura de la empresa	8
Central Dock Sud y su compromiso con el Desarrollo Sostenible	14
Desafíos	19
Cumplimiento de los 7 Compromisos por un Desarrollo Sostenible de Central Dock Sud	20
Compromiso con el buen gobierno y el comportamiento ético	22
Compromiso con la creación del valor y la rentabilidad	24
Compromiso con el desarrollo de la sociedad en la que operamos	28
Compromiso con la calidad del servicio	30
Compromiso con la salud, la seguridad y el desarrollo personal y profesional de los empleados	34
Compromiso con la protección del entorno	40
Compromiso con la eficiencia	50
Anexo I: Glosario	54
Anexo II: Los Principios del Pacto Mundial	56
Anexo III: Los Objetivos de desarrollo del Milenio	56
Anexo IV: Canales de comunicación con las partes interesadas	57
Anexo V: Resumen de Indicadores Claves de Desempeño	58
Anexo VI: Índice de contenidos	
Global Reporting Initiative (GRI) y relación con los principios del Pacto Mundial	60
Anexo VII: Informe de verificación	67
Anexo VIII: Cuestionario de retroalimentación	68

# MENSAJE DEL GERENTE GENERAL

Tenemos el agrado de presentar el Informe de Sostenibilidad de Central Dock Sud, correspondiente a la gestión del ejercicio 2007.

Tal como hiciéramos en los tres años precedentes, reportamos en este documento los avances y las diversas actuaciones que ha realizado la Empresa en el ámbito del Desarrollo Sostenible y de la Responsabilidad Social Empresaria, en las áreas social, económica y ambiental. Ello, como necesario ejercicio de transparencia con nuestros principales grupos de interés integrados por los accionistas, el personal, los proveedores y contratistas, los clientes, las autoridades, los representantes de la sociedad civil y de nuestros vecinos y con la comunidad en general.

Una vez más, consideramos ésta una oportunidad favorable para ratificar la elección realizada en el año 2004, y expresar la voluntad del Directorio de la Empresa de consolidar la interacción entre el compromiso ambiental, la responsabilidad social y el crecimiento económico, aplicando un mayor esfuerzo encaminado a demostrar la coherencia y consecuencia de las acciones con los principios y valores que las sustentan.

El informe que estamos presentando ha sido elaborado en conformidad con las directrices establecidas en la versión 3 de la Guía de la organización Global Reporting Initiative (GRI), y constituye una presentación equilibrada y razonable del desempeño económico, ambiental y social de Central Dock Sud.

A través de este documento, también queremos dejar constancia del compromiso, evolución y cumplimiento de los diez principios del Pacto Mundial, al cual está adherida nuestra Empresa desde diciembre 2004. Así buscamos seguir apoyando y promoviendo tan loable iniciativa.

Queremos comunicar al respecto, que este informe incluye la presentación de la tercera Comunicación de Progreso (COP) y también destacar que la segunda COP, presentada con el Informe de Sostenibilidad 2006, ha merecido la calificación de "Notable" por la Oficina del Pacto Mundial.

Este cuarto Informe de Sostenibilidad muestra los avances obtenidos por la Empresa durante el ejercicio 2007 en el cumplimiento de los siete compromisos establecidos en la Política de Sostenibilidad, en un contexto sectorial de las compañías vinculadas, directa o indirectamente con los servicios públicos, en los que la Empresa se desenvuelve, que no ha sido, en los últimos años, propicio para el cumplimiento de los objetivos económicos.

Dentro de los objetivos principales de Central Dock Sud se encuentra la generación eficiente de energía eléctrica para beneficio de sus clientes y la sociedad en su conjunto, la promoción del bienestar general de sus empleados, y adicionalmente, mantener relaciones de mutua conveniencia con el entorno en el cual interactúa, como proveedores, contratistas, comunidades vecinas, instituciones de bien común y autoridades.

En la dimensión social, es permanente la preocupación de la Empresa por incrementar el bienestar de sus trabajadores y brindar las mejores condiciones laborales y de seguridad, mediante la adopción de políticas claras

y tendientes a satisfacer los intereses comunes, en el marco de respeto por los derechos de las personas, que caracteriza el accionar de la Empresa. Asimismo, se ha continuado con las acciones externas e internas que contribuyen a brindar apoyo a las instituciones y entidades de bien común de la zona y al bienestar del personal.

Central Dock Sud ha continuado apoyando también durante el año 2007 el Programa Envión que auspicia la Municipalidad de Avellaneda, colaborando en la generación de las condiciones de posibilidad de inserción laboral, socio-afectiva y de participación social de adolescentes de barrios vecinos que se encuentran en situaciones de exclusión social. La estrategia del Programa es lograr condiciones que les permitan a dichos jóvenes, generar una actitud social que conlleve a su inserción proactiva en la sociedad.

En la dimensión ambiental, la Empresa ha seguido recorriendo el camino de la mejora continua de su Sistema de Gestión Ambiental, con la consolidación de la certificación ISO 14.001, basada en la experiencia recogida durante los primeros cinco años de vigencia desde la certificación inicial con dicha norma internacional y en un contexto de auditoría integrada de los tres sistemas de gestión (Calidad, Ambiental y de Seguridad y Salud Ocupacional) vigentes en Central Dock Sud.

En pleno cumplimiento de los requerimientos de la normativa ambiental vigente, se han llevado a cabo los controles de emisiones gaseosas, ruidos, vertidos líquidos y de residuos especiales, asegurando un manejo adecuado de los impactos ambientales que conlleva la operación y el mantenimiento de las instalaciones de la Planta.

Para el ejercicio 2008 la Empresa tiene también retos y desafíos que se exponen en el Capítulo 5° de este informe y que forman parte de los programas de acción de las distintas áreas de la Empresa, abarcando los campos constitutivos del Desarrollo Sostenible Empresarial. Entre ellos el de desarrollar su actividad en un escenario de fuerte demanda energética, donde las restricciones al uso del gas natural en la época invernal fuerzan a la utilización del gasoil como combustible alternativo.

Finalmente queremos destacar la continuidad de la disposición de la Empresa para mantener una operación que nos permita enfrentar los desafíos que conlleva nuestra actividad, con indicadores ambientales de excelencia y manteniendo el diálogo abierto con la comunidad por medio de una nueva edición de este informe que está dirigido a nuestros grupos de interés integrados por los accionistas, el personal, los proveedores y contratistas, los clientes, las autoridades, los representantes de la sociedad civil y de nuestros vecinos y al público en general. Estamos seguros que con nuestro compromiso de seguir estas directrices claras, podremos efectuar nuestro aporte para contar con un mundo más sustentable, eficiente, consciente y respetuoso.



**Ing. Roberto J. Fagan**  
Gerente General

## ALCANCE DEL INFORME DE SOSTENIBILIDAD 2007

Por cuarto año consecutivo, Central Dock Sud presenta su Informe de Sostenibilidad con el fin de dar a conocer a sus diversas partes interesadas las principales acciones llevadas a cabo por la Empresa durante el año 2007, no solamente en la actividad principal que es la generación y comercialización a sus clientes de la energía eléctrica, sino también en las tres dimensiones de la Sostenibilidad, que son los ámbitos social, económico y ambiental.

Este informe anual ha sido preparado utilizando el marco brindado por las directrices de contenidos propuestas por la "Guía para la elaboración de Memorias de Sostenibilidad" del Global Reporting Initiative (GRI) en su versión 3.0 publicada en 2006, mejor conocida como GRI/G3. Asimismo, se han reflejado los indicadores de desempeño que están asociados con los principios del Pacto Mundial de Naciones Unidas, teniendo como guía las sugerencias de The Practical Guide to the UN Global Compact Communication on Progress del año 2008. Además de los mencionados, considera también los indicadores de desempeño asociados con los Ocho Objetivos del Milenio, para reportar la tercera COP que está presentando la Empresa.

Al igual que las versiones de años anteriores, el informe incorpora un índice que identifica la ubicación de los contenidos en relación con los elementos e indicadores GRI y del Pacto Mundial, aplicando las directrices de las Guías arriba mencionadas. Para una mejor apreciación de dichas relaciones, se han incluido, junto con los títulos del texto, las referencias a los elementos e indicadores arriba mencionados.

Central Dock Sud ha recopilado la información que publica en este informe, proveniente de diversos sistemas de gestión de la Empresa, implementados en las distintas áreas de la organización que los reportan a la Gerencia de Explotación, a través del Grupo de Trabajo constituido a tal fin. Las distintas gerencias llevan adelante procesos de revisión que, entre otros aspectos, procuran garantizar

la calidad y veracidad de la información. Adicionalmente, se ha sometido el documento a revisión externa, para lo cual se ha recurrido a los servicios de una empresa auditora de prestigio para realizar, en forma independiente, la validación de la información y la verificación de los indicadores clave de desempeño, incluidos en este informe. Los resultados se presentan en el Anexo VI. En base a su interpretación, la empresa auditora ha definido que el nivel de aplicación de GRI/G3 es B+.

Las acciones y los indicadores económicos, sociales y ambientales son un reflejo del cumplimiento de los Siete Compromisos por el Desarrollo Sostenible contenidos en la Política de Sostenibilidad que el Directorio de Central Dock Sud aprobó en el año 2004 y a los que responde el trabajo diario de la Empresa.

### PROCESO DE ELABORACIÓN DEL INFORME DE SOSTENIBILIDAD 2007

Hemos aplicado las orientaciones y principios sugeridos por el GRI en su Guía GRI/G3 para la definición del contenido y la calidad de este informe.

Para garantizar la materialidad de la información se analizaron informes de sostenibilidad de otras empresas del sector eléctrico y de empresas nacionales e internacionales. El objetivo fue el de identificar asuntos y retos en materia de sostenibilidad empresarial.

Asimismo, para el proceso interno de recopilación de información, se distribuyeron formularios (Fichas de Datos) a los responsables y miembros del Grupo de Trabajo, quienes los completaron y enviaron a la Gerencia de Explotación, que se encargó de la coordinación de la redacción del informe.

A continuación se consigna la forma con la que se realizó el proceso de elaboración del informe:



## Diagnóstico

### **Principios GRI atendidos**

#### **Materialidad – Participación de los grupos de interés– Exhaustividad**

- Benchmark de Informes de Sostenibilidad: Se analizaron informes de sostenibilidad de otras empresas del sector eléctrico y de empresas nacionales e internacionales. El objetivo fue el de identificar asuntos y retos en materia de sostenibilidad empresarial.
- Análisis de medios: se revisaron medios de prensa escrita y sitios web para recabar temas de importancia desde la perspectiva de la sostenibilidad empresarial, sobre los cuales Central Dock Sud fue foco de atención durante 2007.
- Análisis de encuestas del Informe 2006: En el informe de Sostenibilidad 2006 se incluyó una encuesta dirigida a los grupos de interés. Aunque no se recibieron respuestas, se insiste con los grupos de interés a los cuales se enviará este informe.
- Determinación de la cobertura del Informe: Central Dock Sud no controla a otras organizaciones y no tiene influencia significativa sobre las decisiones financieras y operativas de otras empresas del grupo.

## Recopilación de información

### **Principios GRI atendidos**

#### **Equilibrio – Comparabilidad – Precisión**

- Elaboración de formularios de recopilación de información: Se preparó un formulario tipo destinado a recopilar la información correspondiente a los indicadores clave de desempeño, desde cada una de las áreas responsables de la Empresa. Dicho formulario contiene el código propuesto por la Guía GRI/G3, los datos de los responsables de la información, los detalles de la fuente y la indicación de los respaldos de los datos solicitados.

- Recopilación de información: Los integrantes del Grupo de Trabajo han proporcionado la información a incorporar al informe y los indicadores clave de desempeño, utilizando para estos últimos los formularios arriba mencionados. La información ha sido recabada de los diversos sistemas de gestión económico, ambiental y social y reportada a la Gerencia de Explotación.

- Revisión interna: Con el fin de determinar las áreas de mejora y procurar garantizar la calidad y veracidad del contenido y los datos presentados, el Grupo de Trabajo llevó a cabo un proceso aleatorio de revisión interna, que consistió en analizar la información base recopilada.

## Desarrollo de los contenidos

### **Principios GRI atendidos:**

#### **Equilibrio – Comparabilidad – Precisión – Claridad**

- Análisis de información: Se analizaron los formularios de recopilación de indicadores clave y se procedió a sistematizar su contenido, al igual que la información generada por las distintas áreas, con el objetivo de mostrar el desempeño 2007 de Central Dock Sud en materia económica, ambiental y social, dando respuesta a cada uno de los Compromisos de la Política de Sostenibilidad de la Empresa.
- Redacción del informe: Se procedió a redactar las secciones y anexos de este informe, utilizando la información recopilada y sistematizada, en base a las líneas de contenidos establecidas, poniendo énfasis en los temas relevantes identificados y respondiendo a los indicadores de la Guía GRI/G3.

## Verificación externa

### **Principios GRI atendidos:**

#### **Fiabilidad**

- Entrevistas y revisión de datos: Los verificadores externos efectuaron entrevistas con los responsables de la información y realizaron la revisión de los datos de acuerdo a las directrices de la Guía GRI/G3. El informe de verificación se presenta en el Anexo VII.

## ANÁLISIS DE OPORTUNIDADES DE MEJORA

Análisis del informe de oportunidades de mejora y elaboración del plan de acción: Uno de los requerimientos específicos realizados a la empresa verificadora externa fue elaborar un informe de oportunidades de mejora, con el cual, posterior a su análisis, se determinaron acciones tendientes a mantener para esta presentación, el camino de permanente avance de los Informes de Sostenibilidad de Central Dock Sud.

# PERFIL Y ESTRUCTURA DE LA EMPRESA

## VISIÓN:

Es una empresa cuya línea de gestión principal es la generación y comercialización de energía eléctrica

## MISIÓN:

Maximizar el valor de la inversión de sus accionistas, dentro del marco de situación actual del mercado eléctrico en nuestro País.

## VALORES EMPRESARIOS:

“Los valores definen nuestro compromiso con los trabajadores, accionistas, clientes y medio ambiente. Ellos son nuestra cultura de trabajo empresarial y señalan cómo debemos actuar cada uno de los integrantes de la Empresa.”

**Personas:** Aseguramos las oportunidades de desarrollo sobre la base del mérito y el aporte profesional.

**Trabajo en equipo:** Fomentamos la participación de todos para lograr un objetivo común, compartiendo la información y los conocimientos.

**Conducta ética:** Actuamos con profesionalismo, integridad moral, lealtad y respeto a las personas.

**Orientación al Cliente:** Centramos nuestro esfuerzo en la satisfacción del cliente, aportando soluciones competitivas y de calidad.

**Innovación:** Promovemos la mejora continua para alcanzar la máxima calidad desde criterios de rentabilidad.

**Orientación a Resultados:** Dirigimos nuestras actuaciones hacia la consecución de los objetivos del proyecto empresarial y de la rentabilidad para nuestros accionistas, tratando de superar sus expectativas.

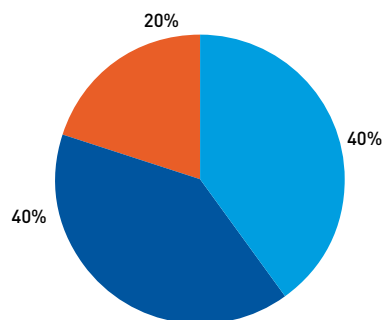
**Comunidad y Medio Ambiente:** Nos comprometemos social y culturalmente con la comunidad. Adaptamos nuestras estrategias empresariales a la preservación del medio ambiente.



## ACERCA DE CENTRAL DOCK SUD

Central Dock Sud está instalada en la Provincia de Buenos Aires, en la localidad de Dock Sud, Partido de Avellaneda, y tiene su acceso principal en la avenida Agustín Debenedetti 1636 de dicha localidad. Opera en la Argentina y su principal línea de acción es la generación y comercialización en bloque de energía eléctrica, estando la operación de las máquinas a cargo de su personal y el mantenimiento está tercerizado a la empresa fabricante de la mayor unidad instalada: el Ciclo Combinado. Es Agente del Mercado Eléctrico Mayorista.

Es una sociedad anónima cerrada, cuyos principales accionistas (en forma directa e indirecta) son:



- ENDESA INTERNACIONAL S.A.
- REPSOL YPF S.A.
- PAN AMERICAN ENERGY HOLDINGS LTD.

El capital de la Sociedad suscrito e integrado al 31 de diciembre de 2007 asciende a pesos 468.186.480, representado por 37.196.917.088 acciones ordinarias escriturales y 9.621.730.941 acciones preferidas escriturales, todas ellas de valor nominal 0,01.

## ALGO DE HISTORIA

■ En 1907 la Compañía Alemana Transatlántica de Electricidad (CATE) adquiere el predio donde se construyó la Central Dock Sud. El proyecto original fue realizado por la empresa Allgemeine Elektrizitäts Gesellschaft (AEG).

■ En años posteriores la central fue adquirida por la Compañía Hispano Argentina de Electricidad (CHADE) y luego por la Compañía Argentina de Electricidad (CADE). Sucesivamente fue nacionalizada y operada por Servicios Eléctricos del Gran Buenos Aires (SEGBA).

■ En el año 1962 un incendio destruyó parte de las instalaciones y redujo en gran parte la capacidad de generación de la central, hasta que en 1975 dejaron de operar las turbinas a vapor y solamente quedaron operativas las turbogas instaladas en 1972.

Central Dock Sud fue constituida por escritura pública de fecha 28 de agosto de 1992, ante el escribano Eduardo J. Carranza Vélez del Registro Notarial del Estado Nacional. Los estatutos de la sociedad han experimentado algunas modificaciones, entre las que cabe destacar las relativas a los sucesivos aumentos de capital en junio de 1994, enero de 1998, junio de 2000 y diciembre de 2004.

## ESTRUCTURA OPERACIONAL

En 1997 comenzaron las obras de modernización de las instalaciones y de ampliación de la capacidad de generación, entrando en servicio el nuevo Ciclo Combinado en el año 2001.

La capacidad instalada actual de la Central es la siguiente:

- 1 Ciclo Combinado: 797,5 MW**
- 2 turbinas de ciclo abierto: 72 MW**

El Ciclo Combinado es una unidad de generación compuesta por dos turbinas a gas y una a vapor. Ésta es alimentada por la energía térmica obtenida en dos unidades de recuperación de calor de los gases de escape de las turbinas a gas, transformada en vapor. Las tres turbinas del Ciclo están acopladas, cada una, a un generador de energía eléctrica y a un transformador de potencia.

La instalación de unidades generadoras de la Central se completa con dos turbinas a gas de ciclo abierto, una de las cuales está destinada a reiniciar el suministro de energía eléctrica en caso de ocurrir un apagón general en el Sistema Interconectado (Black out).

## CAMBIOS OPERACIONALES Y NUEVOS PROYECTOS

No se produjeron cambios operacionales durante el año 2007. En cuanto a nuevos proyectos, pueden incorporarse en este rubro las tareas de revisión anual de las unidades TG09 y TG10 del Ciclo Combinado y, en forma alternada y parcial, la de las turbinas de ciclo abierto TG07 y TG08. Durante el invierno del año 2007, la Central tuvo que recurrir al uso de combustible líquido (gasoil) en mayor escala que en años anteriores, estableciéndose una nueva operatoria al respecto.

## ESTRUCTURA ORGANIZACIONAL

Indicador GRI	Pacto Mundial	Obj.del Milenio
LA13	1-6	3

La Empresa es administrada por un Directorio compuesto por nueve miembros titulares y nueve miembros suplentes, elegidos por la Asamblea Ordinaria de Accionistas. El término de elección es de un ejercicio, pudiendo ser reelectos.

## COMPOSICIÓN DEL DIRECTORIO

El Directorio, cuya composición se consigna a continuación, fue designado por la Asamblea General Ordinaria del 24 de abril 2007:

**Presidente:**

**VITO SERGIO CAMPOREALE**

**Vicepresidente:**

**VÍCTOR JOSÉ SARDELLA**

**Directores Titulares:**

**JOSÉ MARÍA PEDRO HIDALGO**

**MARTÍN MATEOS**

**RAFAEL MATEO ALCALÁ**

**JOSÉ MIGUEL GRANGED BRUÑÉN**

**FERNANDO ANTOGNAZZA**

**GONZALO LÓPEZ FANJUL-ARGÜELLES**

**ADRIÁN FELIPE PÉRÈS**

**FRANCISCO JAVIER MOURELLE**

**Directores Suplentes:**

**ERNESTO PABLO BADARACO**

**FRANCISCO DOMINGO MONTELEONE**

**PEDRO RUBIO RUIZ**

**JUAN CARLOS BLANCO**

**FERNANDO DANIEL PORTA**

**MATILDE CAROLINA FINO**

**LUIS ALBERTO SANTOS**

**RODOLFO EDUARDO BERISSO**

**FEDERICO LUIS AMADEO**

Ningún miembro del Directorio de la Empresa es ejecutivo de ésta, ni desempeña cargos en su Administración. Todos ellos son nominados en representación de las empresas accionistas de Central Dock Sud.

De conformidad a la legislación vigente, corresponde a la Asamblea de Accionistas de la Empresa nombrar a los miembros del Directorio, determinar las remuneraciones de los mismos, así como el presupuesto de gastos.

El Directorio tiene la total responsabilidad en la Administración de la Empresa, y entre otras, sus principales obligaciones son las siguientes:

- Desarrollo e implementación de la visión, objetivos y estrategia de la Empresa
- Aprobación de Presupuesto Anual
- Aprobación de Política de Inversiones para proponer a la Asamblea de Accionistas.
- Aprobación de Política de Financiamiento para proponer a la Asamblea de Accionistas..
- Aprobación de Firma de Auditores Externos para proponer a la Asamblea de Accionistas.
- Control de la gestión de la Administración de acuerdo a Visión y Estrategia.

En el año 2007 se celebraron 13 reuniones de Directorio.

## COMISIÓN DELEGADA

El Directorio elige para aquellos asuntos que no admiten demora, y que consiguientemente no pueden esperar la celebración de la próxima reunión de Directorio para ser decididos, a una Comisión Delegada integrada por miembros del Directorio que representan a los 3 principales accionistas.

## COMITÉ DE MEDIO AMBIENTE Y DESARROLLO SOSTENIBLE

El Comité de Medio Ambiente y Desarrollo Sostenible (COMADES) es el máximo órgano directivo de la Empresa en el ámbito de la Sostenibilidad Empresarial. Representa la mejor voluntad de la Empresa con los preceptos de la Sostenibilidad y la Responsabilidad Social. Es un organismo de la más alta jerarquía, constituido el 25.11.2004, conformado por todos los gerentes de la empresa y presidido por su Gerente General. Sus funciones son:

- Definición de la Política de Sostenibilidad
- Aprobación del Plan Operativo de Sostenibilidad Empresarial
- Control y evaluación de la gestión de Sostenibilidad de la Empresa
- Coordinación de sus actuaciones con el COMADES de Endesa Chile
- Proyección de la gestión sostenible en el ámbito nacional, procurando impactar en los reguladores, accionistas y sociedad en general.

## COMPOSICIÓN DEL COMITÉ DE MEDIO AMBIENTE Y DESARROLLO SOSTENIBLE DURANTE EL AÑO 2007

Indicador GRI	Pacto Mundial	Obj.del Milenio
LA13	1-6	3

La misma no ha sufrido cambios respecto de la del año anterior.

Presidente:

**ROBERTO JOSÉ FAGAN**

*Gerente General*

Gerencias representadas:

**OSCAR RIGUEIRO**

*Gerente de Explotación*

**MIGUEL FERNÁNDEZ MOORES**

*Gerente de Administración y Finanzas*

**MARCELO JÁUREGUI**

*Gerente Administrativo*

**GRACIELA BABINI**

*Gerente de Planificación y Control de Gestión*

**SERGIO CAMPS**

*Gerente Comercial*

Otros integrantes:

**IGOR BAHNYCKYJ**

*Jefe Unidad Química y Medio Ambiente*

**MARIANA MARINÉ**

*Asesor Legal*

**MIGUEL GIMENEZ ZAPIOLA**

*Director de Comunicaciones*

Secretaría Ejecutiva:

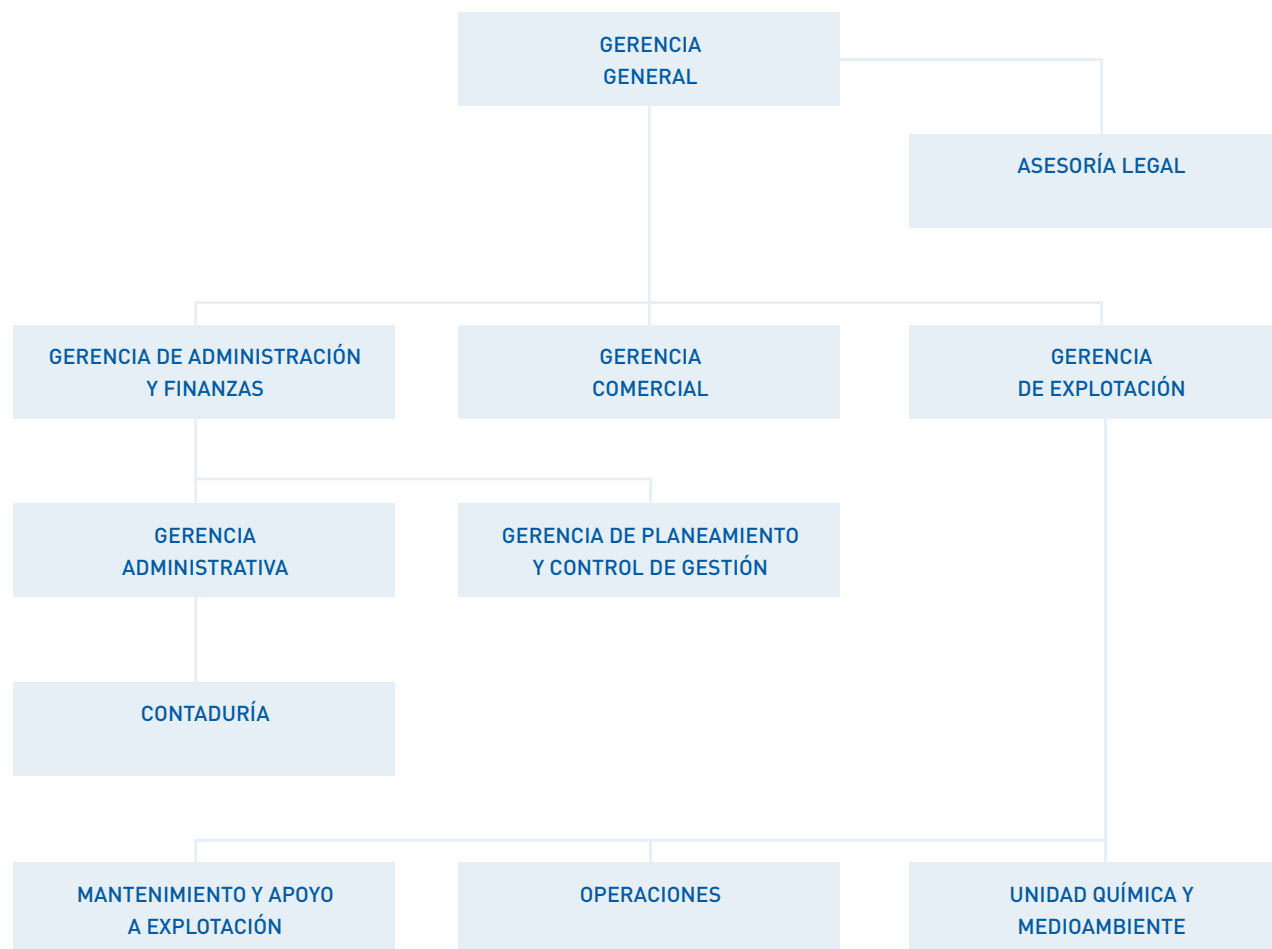
**GERENCIA DE EXPLOTACIÓN**

Gestor de DSE:

**OSCAR RIGUEIRO**

*Gerente de Explotación*

La estructura operativa de la Empresa se grafica en el siguiente organigrama funcional que representa los principales niveles gerenciales y operativos.



### COMITÉ DE SEGURIDAD Y SALUD OCUPACIONAL

Indicador GRI	Pacto Mundial
LA6	1

Como en los años anteriores, durante el año 2007, en Central Dock Sud, sesionó, con frecuencia mensual ordinaria, el Comité de Seguridad y Salud Ocupacional, integrado por representantes de la empresa y de los trabajadores, agrupados en 2 entidades gremiales, que tiene como objetivo ratificar las políticas, normas y documentos en materia de seguridad y salud ocupacional, aplicando las estrategias necesarias para toda la Empresa. En total participan un mínimo de 6 personas que corresponde al 10% de la dotación general de la Empresa.

En las reuniones mensuales se analizaron los nuevos peligros detectados y se evaluaron los riesgos asociados, y teniendo en cuenta el carácter ejecutivo de dicho comité, se registraron en actas los compromisos que surgieron para la mejora de la gestión, las instalaciones y la conducta de las personas en materia de seguridad.

A partir de la generación de indicadores de gestión, se realiza un monitoreo periódico del cumplimiento de los planes y programas de seguridad y salud ocupacional, proponiendo medidas efectivas orientadas a las mejoras y a los resultados, que deben velar por el bienestar físico y psíquico de los trabajadores, mejorando la calidad de vida y minimizando los riesgos laborales.

### Grupo de Trabajo en Desarrollo Sostenible Empresarial (GT/DSE)

El Grupo de Trabajo en Desarrollo Sostenible Empresarial está conformado por funcionarios y profesionales de las distintas gerencias de la Empresa. El grupo es responsable, en el ámbito de sus competencias, de coordinar las acciones orientadas a dar cumplimiento de los objetivos y las metas trazados en los Planes Operativos de Sostenibilidad Empresarial (POSE), elaborar las respuestas institucionales a las evaluaciones externas de Sostenibilidad Empresarial y proporcionar información fidedigna para el Informe de Sostenibilidad.

### RESPONSABILIDAD DE LA ORGANIZACIÓN, EN RELACIÓN CON EL CUMPLIMIENTO DE LOS SIETE COMPROMISOS DE LA POLÍTICA DE SOSTENIBILIDAD, CORRELACIONADOS CON LOS ENFOQUES DE GESTIÓN DEL GRI/G3.

Compromiso de CDS	Enfoque de Gestión GRI/G3	Responsables
Compromiso con la calidad de servicio	Responsabilidad del producto	-Gerencia de Explotación -Gerencia Comercial
Compromiso con la creación de valor y la rentabilidad	Económica	-Gerencia de Explotación -Gerencia de Administración y Finanzas
Compromiso con la Eficiencia		
Compromiso con la salud, la seguridad y el desarrollo personal y profesional de las personas que trabajan en CDS	Derechos Humanos Prácticas laborales y ética del trabajo.	-Gerencia Administrativa -Gerencia de Explotación
Compromiso con la protección del entorno	Ambiental	-Gerencia de Explotación
Compromiso con el desarrollo de las sociedades en las que opera	Sociedad	-Gerencia General -Dirección de Comunicaciones
Compromiso con el buen gobierno y el comportamiento ético		



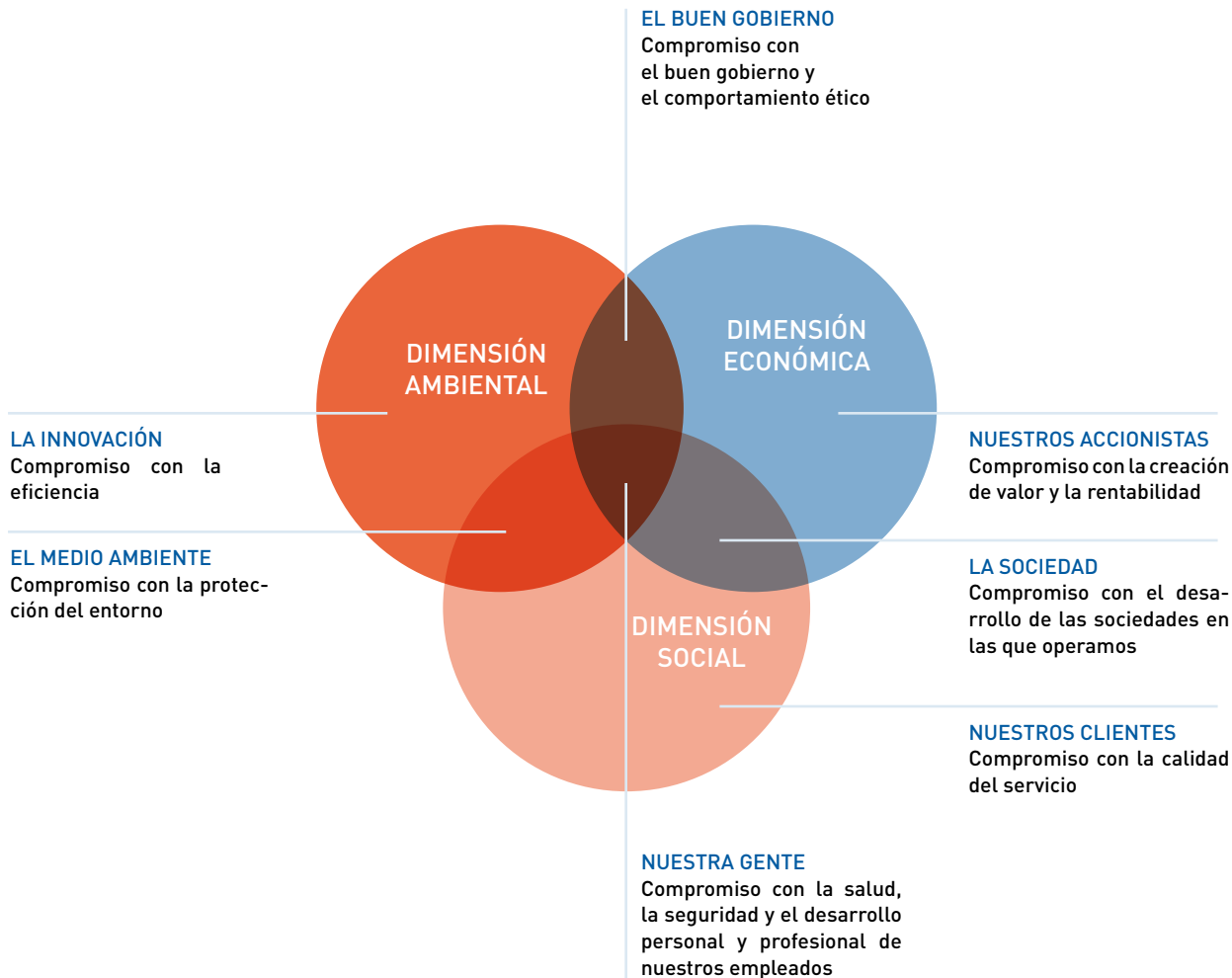
## RIESGOS Y OPORTUNIDADES EN MATERIA DE SOSTENIBILIDAD

No existe una norma expresa que establezca una periodicidad determinada para que el máximo órgano de gobierno evalúe el desempeño de la Empresa en materia de Sostenibilidad, pero se ha implementado dentro de ésta el Comité de Medio Ambiente y Desarrollo Sostenible (COMADES), que es presidido por el Gerente General de Central Dock Sud quien, a su vez, es el responsable de rendir cuentas ante el Directorio de los avances en esta materia.

Dado el tipo y origen de los riesgos y oportunidades que puede enfrentar una empresa como Central Dock Sud, no existe un único ejecutivo con toda la responsabilidad para identificar, supervisar y gestionar los riesgos y oportunidades económicas, sociales y ambientales de la Empresa. Por ello existe una línea de responsabilidad que incluye diversas gerencias. La Gerencia General supervisa a todas ellas, y en particular controla por sí misma la relación con Accionistas, Autoridades Nacionales, Sectoriales y Locales, Empresas del Sector y Organismos de Control. De esta forma, en materia de Sostenibilidad, la Gerencia de Administración y Finanzas tiene a su cargo los riesgos asociados a deudas de corto y largo plazo, operatoria con bancos y seguros; la Gerencia de Comercialización se ocupa de los riesgos del negocio en lo atinente a las operaciones energéticas, a través de políticas comerciales, que se materializan en suministros de combustibles, optimización de la producción, ventas a CAMMESA y clientes y la interrelación con la regulación sectorial; la Gerencia de Explotación es responsable de controlar los riesgos operativos de la Central, no solo en la disponibilidad y fiabilidad del equipamiento, sino también es la encargada de coordinar las acciones para identificar y mitigar los riesgos ambientales y encontrar oportunidades de mejora en la gestión Ambiental, así como también en la gestión de la Calidad y en la de Seguridad y Salud Ocu-

pacional. Por su parte, la Gerencia de Administración y Recursos Humanos se ocupa de los riesgos contables e impositivos, como así también de los riesgos y oportunidades en el ámbito laboral interno; la Dirección de Comunicaciones de Endesa Argentina tiene a su cargo los riesgos y oportunidades en el ámbito social externo, y la interrelación con los medios de comunicación y con sectores de opinión relevantes.

## 7 COMPROMISOS POR EL DESARROLLO SOSTENIBLE



## CENTRAL DOCK SUD Y SU COMPROMISO CON EL DESARROLLO SOSTENIBLE

Central Dock Sud considera que para una gestión sostenible debe tener en cuenta aspectos imprescindibles que se presentan en tres dimensiones: económica, ambiental y social. De tal modo ha asumido su responsabilidad como empresa, disponiendo el uso eficiente de los recursos para minimizar su impacto en el medio ambiente y el compromiso con la comunidad en la que desarrolla su actividad, sin descuidar el aspecto económico en lo que hace al conjunto de sus accionistas y para aquellos que en ella trabajan, o los que utilizan sus servicios.

Esto le permite destacarse en un mercado donde ya no alcanza con rendir cuentas de los resultados financieros, sino también de los compromisos y las acciones concretas que se llevan a cabo en materias ambientales y sociales.

Central Dock Sud ha estimado conveniente ir más allá de la producción de energía eléctrica, asumiendo voluntaria y gradualmente un compromiso que le implica desafíos inherentes a una gestión integral de su negocio. Así la generación de energía eléctrica está regida por la mejora continua de su desempeño en las tres dimensiones del Desarrollo Sostenible, integrando sus resultados en beneficio de las generaciones futuras.



## HITOS RELEVANTES EN RELACIÓN AL COMPROMISO DE CENTRAL DOCK SUD CON EL DESARROLLO SOSTENIBLE

	2001	2002	2003	2004	2005	2006	2007
Adhesión al Pacto Mundial				15 diciembre		Presentación de la primera COP	Presentación de la segunda COP
Publicación de Informes		Primer Informe Medioambiental	Segundo Informe Medioambiental	Tercer Informe Medioambiental	Primer Informe de Sostenibilidad	Segundo Informe de Sostenibilidad	Tercer Informe de Sostenibilidad
Validación de Informes					Validación por IRAM	Validación por IRAM	Validación por IRAM
Planes operativos	Plan de Gestión Medioambiental	Plan de Gestión Medioambiental	Plan de Gestión Medioambiental	Plan de Gestión Medioambiental	Plan POSE 2005	Plan POSE 2006	Plan POSE 2007
Estructura				Constitución del COMADES			
Determinación de Grupos de Interés						Ejercicio de identificación y mapeo interno de grupos de interés	

### EL COMPROMISO CONCRETO – LA POLÍTICA DE SOSTENIBILIDAD

La Política de Sostenibilidad de la Empresa está basada en siete compromisos que responden a las dimensiones social, ambiental y económica. Todas las estrategias y actuaciones en materia de Sostenibilidad Empresarial se alinean con dicha política.

La Dirección de la Empresa impulsa el cumplimiento de la política. Ello concierne a todos y a cada uno de los que trabajan en Central Dock Sud.

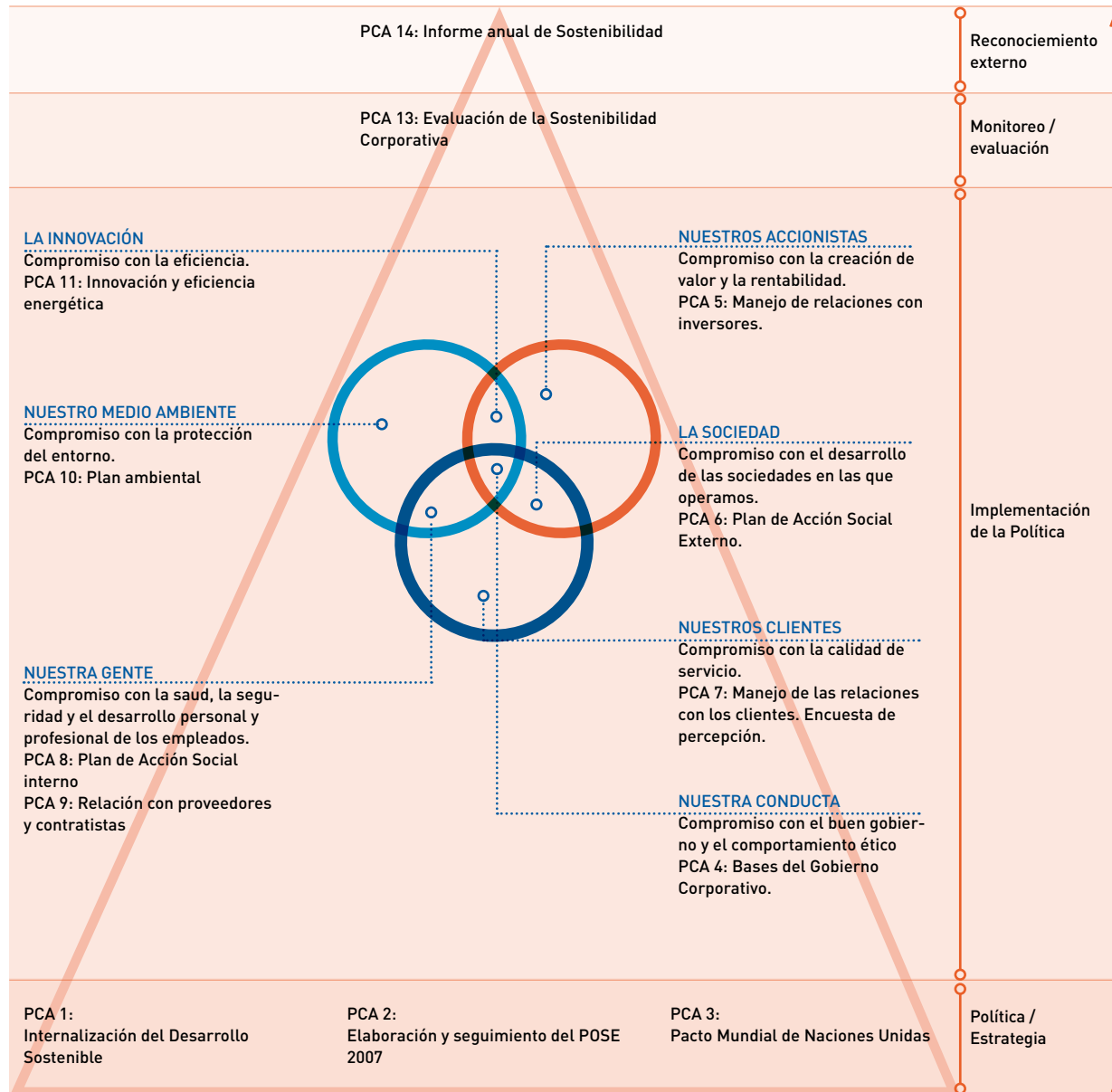
Los siete compromisos están totalmente alineados con la estrategia global de la Empresa y son consistentes con las declaraciones de visión, misión y los valores que sustentan el proyecto empresarial.

Central Dock Sud plantea una estrategia de creación de valor que está estructurada en un modelo con los siguientes niveles: política y estrategia de sostenibilidad,

estructura, implementación de la política, monitoreo y evaluación de la sostenibilidad y reconocimiento externo.

Para la materialización de esta estrategia, anualmente se define un Plan Operativo de Sostenibilidad Empresarial (POSE). En cada capítulo de este informe, que rinde cuenta de nuestros siete compromisos con la Sostenibilidad Empresarial, se ha incorporado al inicio una tabla donde se expresa el POSE y el desempeño del año.

La profundización de los aspectos específicos, que toman en cuenta los siete compromisos por un Desarrollo Sostenible y que constituyen la guía y el fundamento de nuestro comportamiento en materia de Sostenibilidad, se presentan en los capítulos siguientes.



## ESTRUCTURA DE LA GERENCIA DE EXPLOTACIÓN

La Gerencia de Explotación es la encargada de llevar a cabo las acciones pertinentes de la Secretaría Ejecutiva del COMADES. Articula la materialización de la Política de Sostenibilidad de la Empresa, siendo sus funciones:

- Elaborar el Plan Operativo de Sostenibilidad (POSE) de la Empresa y someterlo a la aprobación del COMADES
- Coordinar las tareas del POSE
- Apoyar a las gerencias en la ejecución de las tareas del POSE
- Elaborar informes periódicos de avance del POSE
- Representar a la Empresa en actuaciones sobre DSE
- Asesorar técnicamente al COMADES en materia de DSE
- Ejecutar las tareas que le encomiende el COMADES
- Coordinar las actuaciones de acuerdo con las de las Empresas Accionistas

La estructura de la Gerencia de Explotación es la siguiente:

**Gerente de Explotación**  
**OSCAR E. RIGUEIRO**

**Operaciones**  
**SANTIAGO M. SAJAROFF**

**Mantenimiento y Apoyo a Explotación**  
**DANIEL E. IGLESIAS**

**Química y Medio Ambiente**  
**IGOR BAHNYCKYJ**

## **CENTRAL DOCK SUD Y SUS PARTES INTERESADAS**

En la política de Sostenibilidad de Central Dock Sud, están identificadas, de manera genérica, las partes interesadas con las cuales interactúa continuamente la Empresa: clientes, empleados, accionistas, así como las comunidades donde opera, el medio ambiente, proveedores y contratistas con los que se relaciona, organizaciones no gubernamentales y gubernamentales, entre las más relevantes.

La comunicación con sus diversas partes interesadas es esencial para avanzar en la implementación de la política y estrategia en materia de Sostenibilidad Empresarial. Por ello, Central Dock Sud considera esencial establecer no sólo vías de información, sino también canales de comunicación y participación, basados en la confianza recíproca, que hagan posible llevar adelante un diálogo constructivo. En el Anexo IV se presentan los principales canales de comunicación que la Empresa mantiene con sus partes interesadas.

También este año el Informe de Sostenibilidad incluye, en el Anexo VIII, un cuestionario destinado a obtener información que oriente los futuros procesos de elaboración de los Informes de Sostenibilidad de Central Dock Sud y lograr que éstos sean de la mayor utilidad para todas nuestras partes interesadas. La Empresa agradece por anticipado la inestimable colaboración de las partes que asuman el compromiso de completar y remitir el formulario, usando las vías de comunicación en él citadas.

## **ADHESIÓN AL PACTO MUNDIAL DE NACIONES UNIDAS**

El 15 de diciembre de 2004, mediante una carta remitida por el Gerente General de la Empresa al entonces Secretario General de las Naciones Unidas, Sr. Kofi Annan, Central Dock Sud ha adherido y asumido voluntariamente los diez principios del Pacto Mundial de conducta y acción en materia de derechos humanos, trabajo, medio ambiente y lucha contra la corrupción, los que se encuentran disponibles en el Anexo II.

Desde esa fecha la Empresa ha incorporado los principios del Pacto Mundial en su visión, misión y valores empresarios, en sus normas de integridad en los negocios, compromisos con el Desarrollo Sostenible y en su gestión interna.

Durante 2006, Central Dock Sud elaboró y presentó, a través de su Informe de Sostenibilidad, la primer Comunicación de Progreso (COP) al Pacto Mundial, informando y rindiendo cuentas a la sociedad donde opera, respecto de los avances y progresos en la implementación de los diez principios.

La segunda COP fue presentada con el Informe de Sostenibilidad 2006 y ha merecido la calificación de "Notable COP" de parte del UN Global Compact Office.

Por medio de este informe 2007, se presenta la tercera COP de la Empresa, la que ha sido preparada utilizando las orientaciones propuestas en el documento "Guía para la elaboración de Memorias de Sostenibilidad" de la Global Reporting Initiative y también se han tenido muy en cuenta las orientaciones contenidas en "The Practical Guide to the United Nations Global Compact, Communication on Progress (COP) publicado en 2008.

En el Anexo VI, se presenta la correlación entre los indicadores GRI y los diez principios del Pacto Mundial.

Además, Central Dock Sud ha participado, durante el año 2007, a los siguientes eventos:

- I Foro empresarial del Pacto Mundial de Naciones Unidas para Latinoamérica y el Caribe "De la Ciudadanía Global al Compromiso Local" realizado en Buenos Aires.
- Jornadas de coordinación de representantes del Pacto Mundial de Endesa matriz, realizada en Buenos Aires.

Participó también del desarrollo del diagnóstico interno realizado por Endesa Chile y las empresas filiales en Latinoamérica, relativo al nivel de implementación de los diez principios del Pacto Mundial.

## **LA ESTRATEGIA EN MATERIA DE DESARROLLO SOSTENIBLE EMPRESARIAL (DSE)**

El COMADES de Central Dock Sud, con el objeto de ordenar los esfuerzos bajo un plan que apuntase a objetivos concretos, en su reunión del 19 diciembre 2006, aprobó un esquema de acción a desarrollar durante el año 2007.

El mismo incluyó, entre otras, las siguientes acciones:

- Aprobar el Plan Operativo de Sostenibilidad Empresarial 2006/2008, que incluyó entre sus Programas Corporativos de Actuación (PCA) de mayor relevancia:
  - Elaboración y edición del Informe de Sostenibilidad 2006, siguiendo los lineamientos de la Guía del Global Reporting (GRI/G3) 2006 y validación del contenido del informe por medio de una Entidad Verificadora relevante.
  - Inclusión, en el Informe de Sostenibilidad, de los elementos informativos requeridos para la Comunicación de Progreso (COP) al Pacto Mundial de Naciones Unidas.

En su reunión del 21 de mayo 2008, el COMADES evaluó y aprobó lo actuado durante el año 2007, consideró el grado de avance del Plan POSE 2007, aprobó la propuesta del Plan POSE 2008 y del Plan de RSE 2008. Recomendó la elaboración y edición del Informe de Sostenibilidad 2007, siguiendo los lineamientos de la Guía del Global Reporting (GRI/G3) 2006 y validación del contenido del informe por medio de una Entidad Verificadora relevante.

También aceptó la sugerencia de mantener operativo el Grupo de Trabajo dedicado especialmente a la elaboración del Informe de Sostenibilidad anual y de efectuar el seguimiento del avance del POSE.

### **PARTICIPACIÓN EN EVENTOS CORPORATIVOS SOBRE DSE**

El Jefe de la Unidad Química y Medio Ambiente y Secretario del Comité de Medio Ambiente participó del Séptimo Encuentro Latinoamericano de Medio Ambiente y Desarrollo Sostenible, realizado en Cusco en junio 2007, organizado por la Gerencia de Medio Ambiente y Desarrollo Sostenible GEMADES de Endesa Chile.

### **ADHESIONES A GREMIOS E INSTITUCIONES**

<b>Asociación</b>	<b>Categoría</b>
Pacto Mundial en la Argentina	Miembro
IRAM Instituto Argentino de Normalización y Certificación	Socio
AGEERA Asociación de Generadores de la República Argentina	Socio

### **AVANCES EN LA IMPLEMENTACIÓN DE LA ESTRATEGIA**

<b>Compromiso</b>	<b>Acciones programadas</b>	<b>Avances en 2007</b>	
<b>NUESTROS CLIENTES:</b> Compromiso con la Calidad del servicio	• Encuesta anual de satisfacción del cliente. Análisis de los resultados de la Encuesta y propuestas de mejoras	Cumplido	Ver Compromiso con la Calidad del Servicio en este informe
	• Revisión por la Dirección	Cumplido	Acta de reunión de Revisión por la Dirección del 16.11.2007
	• Recertificación ISO 9001/2000	Cumplido	Auditoría externa integrada IRAM realizada en el mes de noviembre 2007.
<b>NUESTROS ACCIONISTAS:</b> Compromiso con la creación del valor y la rentabilidad	• Incremento de la información sobre Sostenibilidad Empresarial en la comunicación con los accionistas	Cumplido	Informe de Sostenibilidad Empresarial 2006 distribuido a los grupos de interés en el mes de diciembre 2007
<b>NUESTRA GENTE:</b> Compromiso con la salud, la seguridad y el desarrollo personal y profesional de los empleados	• Capacitación al personal	Cumplido	Plan Anual de Formación
	• Mantenimiento de la certificación OSHAS 18000	Cumplido	Auditoría externa integrada IRAM realizada en el mes de noviembre 2007.
<b>NUESTRA CONDUCTA:</b> Compromiso con el buen gobierno y el comportamiento ético	• Obligaciones del Directorio	Cumplido	Administración de la Empresa
<b>NUESTRO MEDIO AMBIENTE:</b> Compromiso con la protección del entorno	• Recertificación ISO 14.001/2004	Cumplido	Auditoría externa integrada IRAM realizada en el mes de noviembre 2007.
	• Formación ambiental del personal y de los contratistas	Cumplido parcialmente	Cumplida la formación de subcontratistas para la ejecución de las obras. Formación de Jefes de Unidad
	• Control ambiental de las obras	Cumplido	Para todas las obras ejecutadas
	• Gestión de residuos	Cumplido	Recolectados correctamente y enviados a disposición final según tipo. Presentada Declaración Jurada a SPA
	• Registro de emisiones atmosféricas	Cumplido	Informado el ENRE
	• Contabilidad ambiental	Suspendido	Avance suspendido hasta definir disponibilidad de aplicación por parte del SAP
• Control de Efluentes líquidos	Cumplido	Efectuados los análisis de control previstos	
<b>LA INNOVACIÓN:</b> Compromiso con la eficiencia	• Modificación del ducto del recuperador 09 del Ciclo Combinado: Anteproyecto.	Cumplido	Recopilación de información técnica. Confección de especificaciones técnicas. Preproyecto.
<b>LA SOCIEDAD:</b> Compromiso con el desarrollo de la sociedad en la que operamos	• Gestión social externa	Cumplidos	Programa "Envión" Donaciones varias Participación en eventos

# DESAFÍOS

La definición de nuevas metas y desafíos es fundamental, como todo proceso de mejora continua, para seguir adelante con el proceso de implementación de los siete compromisos de la empresa con el Desarrollo Sostenible.

Tal como se plantea en la Política de Sostenibilidad Empresarial de Central Dock Sud, el cumplimiento equilibrado de nuestras responsabilidades en materia económica, social y ambiental, sobre la base de criterios de sostenibilidad, es esencial para el mantenimiento de nuestra posición social y su reforzamiento de cara al futuro. En cierto sentido, el establecer nuevos desafíos en la materia se transforma en un requisito indispensable.

A continuación se presentan algunos de los desafíos que Central Dock Sud se ha planteado para 2008:

## LA INNOVACIÓN

### Compromiso con la eficiencia

Desafío: Estimular a los empleados en la innovación.

## NUESTRA CONDUCTA

### Compromiso con el buen gobierno y el comportamiento ético

Desafío: Adaptar y mejorar nuestras normas internas a las mejores prácticas.

## NUESTROS ACCIONISTAS

### Compromiso con la creación de valor y la rentabilidad

Desafío: Mantener a la Empresa operativamente en forma eficiente.

## LA SOCIEDAD

### Compromiso con el desarrollo de la sociedad en la que operamos

Desafío: Mantener o incrementar nuestra acción social y educativa con la comunidad y el entorno.

## NUESTROS CLIENTES

### Compromiso con la calidad del servicio

Desafío: Mejorar la satisfacción de nuestros clientes, implementando las acciones correspondientes a los resultados de las encuestas de satisfacción.

## NUESTRA GENTE

### Compromiso con la salud, la seguridad y el desarrollo personal y profesional de nuestros empleados

Desafío: Apoyar el actual programa de voluntariado en el aspecto social.

## NUESTRO MEDIO AMBIENTE

### Compromiso con la protección del entorno

Desafío: Iniciar el camino hacia la integración de los Sistemas de gestión de Calidad, de Medio Ambiente y de Seguridad y Salud Ocupacional.

Adicionalmente a estos desafíos, se continuará con el proceso de consolidación del proyecto de Sostenibilidad Empresarial y se prolongará el trabajo en la identificación y desarrollo de indicadores de seguimiento orientados a evaluar la implementación de los diez principios del Pacto Mundial.

# CUMPLIMIENTO DE LOS 7 COMPROMISOS POR UN DESARROLLO SOSTENIBLE DE CENTRAL DOCK SUD

La Política de Sostenibilidad de Central Dock Sud está basada en siete compromisos que responden a las dimensiones social, ambiental y económica.

La profundización de los aspectos específicos, que toman en cuenta los siete compromisos por un Desarrollo Sostenible y que constituyen la guía y el fundamento de nuestro comportamiento en materia de Sostenibilidad, se presentan en este capítulo.







## NUESTRA CONDUCTA: COMPROMISO CON EL BUEN GOBIERNO Y EL COMPORTAMIENTO ÉTICO

Consideramos que la honestidad y la integridad son valores esenciales de nuestra Empresa, que deben guiar nuestro comportamiento, que está orientado a generar relaciones basadas en el diálogo y la confianza mutua con nuestros clientes, accionistas, trabajadores, proveedores, contratistas, administraciones públicas, autoridades regulatorias y otras partes interesadas

Para ello, aplicamos de manera decidida los principios del buen gobierno empresarial e informamos con rigor y transparencia de nuestros estados económico-financieros, de nuestros planes estratégicos, de nuestro comportamiento medioambiental y del cumplimiento de nuestras obligaciones y responsabilidades respecto de los entornos sociales en los que operamos, en un clima de leal colaboración y diálogo con las instituciones públicas y los organismos reguladores.

### PRINCIPIOS DE GOBIERNO EMPRESARIAL DE CENTRAL DOCK SUD

Central Dock Sud está comprometida a mejorar sus prácticas de gestión, con un tratamiento equitativo a sus diferentes accionistas, cumpliendo las siguientes directrices de su Gobierno Empresarial:

- 1° Comprometer los esfuerzos de Directorio y Administración en la creación de valor, con el objetivo de maximizar el valor de la compañía, en beneficio de accionistas, así como también para sus empleados, clientes, proveedores y contratistas.
- 2° Compromiso del Directorio en proporcionar las pautas a la Administración para alcanzar las mejores prácticas de gestión.
- 3° Es objetivo del Directorio dar a conocer la Visión de la Empresa, los objetivos y metas, fijando la estrategia para alcanzar las mismas.
- 4° Resaltar el rol de Control del Directorio sobre la gestión de la Administración, de acuerdo con la visión y estrategia señaladas.

Ningún miembro del Directorio de la Empresa es ejecutivo de ésta, ni desempeña cargos en su Administración. Todos ellos son nominados en representación de las empresas accionistas de Central Dock Sud.



## MANEJO DE RIESGOS

No existe en la Empresa la concentración en un único ejecutivo de toda la responsabilidad de gestión de los distintos tipos de riesgos a los que está expuesta. Hay en Central Dock Sud una línea de responsabilidad que incluye a diversas gerencias. La Gerencia General supervisa a todas ellas, y en particular controla por sí misma la relación con Accionistas, Autoridades Nacionales, Sectoriales y Locales, Empresas del sector y Organismos de Control. De esta forma, en materia de Sostenibilidad, La Gerencia de Administración y Finanzas tiene a su cargo los riesgos asociados a deudas de corto y largo plazo, operatoria con bancos y seguros. La Gerencia Comercial se ocupa de los riesgos del negocio en lo atinente a las operaciones energéticas, a través de políticas comerciales que se materializan en suministros de combustibles, ventas a CAMMESA y a clientes y la interrelación con la regulación sectorial. La Gerencia de Explotación responsable de controlar los riesgos operativos de la Central, no solo en la disponibilidad y fiabilidad del equipamiento, sino también es la encargada de coordinar las acciones para identificar y mitigar los riesgos ambientales y encontrar oportunidades de mejora en la gestión Ambiental, así como también en la gestión de la Calidad y en la de Seguridad y Salud Ocupacional. La Gerencia de Administración y Recursos Humanos se ocupa de los riesgos contables e impositivos, como así también de los riesgos y oportunidades en el ámbito laboral interno y la Dirección de Comunicaciones de Endesa Argentina tiene a su cargo los riesgos y oportunidades en el ámbito social externo, y la interrelación con los medios de comunicación y con sectores de opinión relevantes.

## PROBIDAD E INTEGRIDAD

Indicador GRI	Pacto Mundial
SO2	10

Central Dock Sud adhiere a los principios contenidos en el Pacto Mundial de Naciones Unidas, entre los cuales destaca la lucha contra la corrupción, conducta ética, profesionalidad, confidencialidad, que son de cumplimiento obligatorio para todos sus empleados.

En tal sentido, cada tres años, tiene lugar una auditoría que realizan los tres socios accionistas en forma conjunta. La última se llevó a cabo en el año 2005 y la próxima tendrá lugar en septiembre 2008.

## POLÍTICAS PÚBLICAS

Indicador GRI	Pacto Mundial
SO5 - SO6	1 a 10

La Empresa no practica alineamiento político de ninguna naturaleza y respeta la condición ciudadana de todos sus trabajadores ni efectúa aportes financieros ni en especie a partidos o a instituciones relacionadas. En reciprocidad, la Empresa solicita a los trabajadores que sepan compatibilizar el legítimo interés de la organización con su actividad ciudadana.

## FORMACIÓN Y SENSIBILIZACIÓN SOBRE EL COMPORTAMIENTO ÉTICO

Indicador GRI	Pacto Mundial
SO3	10

Como inicio de un programa de divulgación y formación de los principios éticos de la Empresa, se impartió capacitación al grupo de Gerentes, basada en las "Pautas de Estilo Conductual" de Endesa Chile.

## MEDIDAS TOMADAS EN RESPUESTA A INCIDENTES DE CORRUPCIÓN

Indicador GRI	Pacto Mundial
SO4	10

Durante el ejercicio 2007, no se registraron incidentes de esta naturaleza, por lo que no hubo que tomar medidas al respecto.

## CAUSAS RELACIONADAS CON PRÁCTICAS MONOPOLISTAS

Indicador GRI	Pacto Mundial
SO7	10

Durante el ejercicio 2007 no se presentaron acciones de esta índole.

## SANCIONES Y MULTAS

Indicador GRI	Pacto Mundial
SO8	10

El valor monetario de sanciones y multas aplicadas a la Empresa durante el ejercicio 2007 fue de u\$s 0.

Tampoco se registraron sanciones no monetarias.



## NUESTROS ACCIONISTAS: COMPROMISO CON LA CREACIÓN DEL VALOR Y LA RENTABILIDAD

El objetivo de la empresa es maximizar la rentabilidad del capital invertido por los accionistas respetando principios de ética y utilizando las mejores prácticas disponibles en la conducción de los negocios.

De esta manera se busca minimizar los costos de operación, y maximizar los ingresos, dentro del contexto en que a la empresa le toca actuar.

En este último aspecto, cabe mencionar que las reglas de juego con las que se planteó la inversión original en el proyecto se han visto sensiblemente distorsionadas por la intervención gubernamental en el mercado energético, lo que hace que el objetivo buscado se vuelva de difícil cumplimiento.

### RESULTADOS GENERALES DE LA EXPLOTACIÓN 2007

Indicador GRI	Pacto Mundial
EC1	7-8

Durante el año 2007, la Empresa continuó acompañando el crecimiento sostenido de la economía de la República Argentina; en tal contexto, la generación bruta de energía eléctrica resultó ser 4617,5 GWh, mientras que la neta fue de 4488,8 GWh. Las ventas de energía al MEM para el mismo período fueron de 3460 GWh y las ventas a contratos, de 1297 GWh.

Cabe destacar que durante dicho año, se estableció un record de producción de energía eléctrica con gasoil en la central, pues se generaron 712,5 GWh con un volumen total de gasoil de 155,990 m3.

Se aprecia en el siguiente cuadro, la evolución de generación y venta de energía, en el periodo 2002-2007:

Año	Gen. [GWh]	Ventas [GWh]
2002	1.484	2.434
2003	3.306	3.841
2004	4.723	4.924
2005	3.984	4.444
2006	4.118	4.553
2007	4.617	4.756
<b>Total</b>	<b>22.232</b>	<b>24.952</b>

Los activos de la Empresa al 31 de diciembre totalizan u\$s 348.627.377,90, de los cuales u\$s 75.515.324,23 corresponden a Activos corrientes y u\$s 273.112.053,67 a Activos Fijos.

La mayor parte de los Activos Fijos corresponde a una Central Eléctrica de Ciclo Combinado. Otros componentes del mismo son: terrenos, maquinarias y equipos.

El Pasivo total es de u\$s 272.177.594,47 y el Patrimonio es de u\$s 76.449.783,42

Los Ingresos netos por ventas sumaron los u\$s 205.325.009,84

El resultado antes del Impuesto a las ganancias es de u\$s 1.167.747,22.

El Índice de Liquidez corriente es de 0,79 y el de Endeudamiento de 0,78, resultando el Índice de Solvencia con un valor de 0,28.

A pesar del contexto negativo en que se desarrolla la actividad de la empresa, el resultado del ejercicio 2007 fue de u\$s 2.096.730,07

### CREACIÓN DE VALOR

Indicador GRI	Pacto Mundial
EC1	7-8

La Empresa tiene entre sus objetivos, la búsqueda permanente de mejores opciones tecnológicas, para ser más eficiente en su proceso productivo, la innovación y creatividad para lograr mejores productos y servicios para sus clientes, y el logro del mejor abastecimiento de gas natural posible y compatible con el mercado de este insumo principal, lo que mejora la sustentabilidad de la Empresa en el mediano y largo plazo.

La creciente exigencia en temas ambientales, en términos sociales, políticos y jurídicos, exige extremar cuidados y recaudos, no solo en lo operacional, sino también en la gestión legal, con el fin de controlar los riesgos y minimizar eventuales efectos adversos para la Empresa.

De todas maneras, el contexto en que la Empresa se desenvuelve no ha sido, en los últimos períodos,

propicio para el cumplimiento de los objetivos antes mencionados. La intervención de las autoridades en la formación de precios de venta de la energía fijados en pesos, juntamente con la carga que implica soportar costos establecidos en dólares, como los de capital, combustibles, financieros, seguros, repuestos y mantenimiento, han condicionado negativamente los resultados de la Empresa, según se puede apreciar en el cuadro siguiente:

Item	2005	2006	2007
Total ventas de energía eléctrica	u\$s 81.611.870	u\$s 110.983.438	u\$s 205.325.009
Gastos en personal	u\$s 1.890.190	u\$s 2.428.462	u\$s 2.814.826
Utilidad del ejercicio	u\$s (8.781.728)	u\$s (5.545.822)	u\$s 2.096.730
Costos de operación	u\$s 65.481.831	u\$s 94.759.655	u\$s 196.957.733
Índice de liquidez	2,45	0,72	0,79
Índice de endeudamiento	1,75	2,60	0,78

### DISTRIBUCIÓN DEL VALOR DIRECTO CREADO POR CENTRAL DOCK SUD S.A.

Indicador GRI	Pacto Mundial
EC6	7-8

En el marco de su actuación cotidiana, Central Dock Sud crea valor y lo distribuye entre sus diversas partes interesadas. De ellas, los principales agentes son sus accionistas, empleados, proveedores y contratistas, administración pública, los clientes y la comunidad.

Los principales contratistas y proveedores de Central Dock Sud son locales. La empresa asegura a todos sus proveedores y contratistas un trato profesional y relaciones comerciales sostenibles, con altos estándares éticos, que dan garantía de equidad y transparencia en el desarrollo de las transacciones. De la misma forma, la Empresa requiere de sus proveedores y contratistas un comportamiento similar.

Central Dock Sud tiene como política, el estricto cumplimiento de las condiciones de pago establecidas en las órdenes de compra o contratos por provisión de bienes y/o servicios. Es por ello que tiene un grado de consideración muy elevado entre sus contratistas. Mediante una política de financiamiento adecuada a las necesidades, y por qué no decirlo, dificultades del negocio, se ha buscado garantizar el grado de liquidez necesario para lograr el cumplimiento del objetivo antes mencionado.

La Empresa promueve entre sus contratistas la prestación de sus servicios según las normas de calidad convenidas y cumpliendo rigurosamente con las especificaciones técnicas, bases de licitación y con las condiciones de prestación basadas en la normativa legal, laboral, de seguridad y de protección del medio ambiente que acompañan los pedidos de licitación.

En 2007, los principales costos en insumos estuvieron dados, al igual que los años anteriores, por los consumos de combustibles utilizados para la generación de energía, notándose un significativo aumento, ya que mientras en 2006 el importe total de los costos en combustibles fue de u\$s 44,6 millones, antes de impuestos, en el año evaluado esa cifra ascendió a u\$s 138.234.446,43

**EMPLEADOS**

Indicador GRI	Pacto Mundial
EC3	7-8

Central Dock Sud destinó un importe de u\$s 2.814.826 a gastos de personal en el año 2007. El monto global comprende los conceptos de masa salarial (retribuciones fijas y variables que perciben los trabajadores, horas extras, seguridad social, aportes jubilatorios, indemnizaciones, capacitación, etc.), de los cuales u\$s 75.283 corresponden a distintos programas de beneficios sociales para los empleados tales como comedor

gratuito en planta, becas, asignaciones estímulo para pasantías y profesora de educación física.

**ESTADO**

La Empresa aporta valor a través del pago de impuestos, tasas y tributos obligatorios a las administraciones públicas nacional, provincial y municipal. Durante 2007, Central Dock Sud pagó un monto aproximado de u\$s 14 millones, correspondiendo los más relevantes a Ganancia Mínima Presunta, Impuestos sobre la energía y tasas municipales.

**CREACIÓN DE VALOR INDIRECTO**

Sin energía eléctrica sería impensable, ni sustentable, el crecimiento de la economía.

La generación de energía tiene una relevancia primordial por su aporte al desarrollo económico del país. De esta forma, a través de su actividad específica, Central Dock Sud contribuye a sustentar el crecimiento de los distintos sectores que integran la cadena productiva, a la vez que aporta al indispensable bienestar de la comunidad en general.

**INVERSIONES**

Durante el año 2007, las inversiones en bienes de uso totalizaron u\$s 12.349.958.

**CONTEXTO MACROECONÓMICO DE CENTRAL DOCK SUD**

El superávit comercial del país se continuó acentuando, debido básicamente a los incrementos de precios internacionales de nuestras exportaciones de origen agrícola. Ello ha llevado a un record en la acumulación de reservas en el Banco Central, que a fin de año superaban los US\$ 45 mil millones. Sin embargo, en los últimos meses se ha registrado un deterioro del superávit comercial, debido en buena parte al notable incremento de la importaciones energéticas que fue necesario realizar para suplir el faltante interno, tanto de gas, (proveniente de Bolivia), como de

combustibles líquidos, (principalmente de Venezuela) y de energía eléctrica (Brasil y Uruguay principalmente).

En otro orden de cosas, la crisis internacional desatada en la segunda mitad del año 2007, que comenzó en el mercado hipotecario de Estados Unidos, tiene aún efectos de difícil pronóstico. La economía argentina se encuentra, en varios aspectos, aislada de las variaciones de los mercados mundiales. Ello implica que es probable que el principal impacto de la crisis internacional se vea reflejado principalmente en el acceso al crédito.

Desde el punto de vista del frente fiscal, parecería que debido al hecho que nuestras principales exportaciones están relacionadas con productos alimenticios, ellos serían menos sensibles a los efectos de la crisis, y más aún cuando observamos que nuestros principales mercados están en Asia, donde sigue vigente un crecimiento sostenido de la economía.

Una de las previsible implicancias de la crisis internacional sería una caída en el nivel de las tasas de interés internacionales, impulsada por la Reserva Federal de USA. Argentina es probable que no se beneficie de este efecto, porque el mismo podría ser compensado con el alza del riesgo país que se ha evidenciado como producto de la misma crisis.

Durante el ejercicio 2007 el sector eléctrico continuó acompañando el proceso de crecimiento de la economía de la República Argentina. En dicho período se registró un incremento del crecimiento de la demanda del orden del 5,5% respecto del año 2006. Cabe destacar que durante el año 2007 se registraron nuevos records de consumos de energía y potencia en el MEM, 358 GWh y 18.345 MW respectivamente. Es necesario destacar que la demanda era potencialmente superior, ya que simultáneamente con la existencia de estos records se estaba restringiendo el consumo de los grandes usuarios en al menos 1200 MW.



# LA SOCIEDAD: COMPROMISO CON EL DESARROLLO DE LA SOCIEDAD EN LA QUE OPERAMOS

Somos conscientes de que el suministro energético es básico para el desarrollo y bienestar de la comunidad. Por ello atendemos a las obligaciones propias de la naturaleza de este servicio y nos esforzamos por prestarlo en las mejores condiciones posibles de seguridad y calidad.

Al mismo tiempo, cumplimos nuestro objeto social contribuyendo al desarrollo social, económico y cultural de nuestro entorno, partiendo siempre del respeto a los valores culturales.

Este comportamiento tiene como base la identificación de nuestra Empresa con los derechos humanos y con los valores democráticos como fundamento esencial del progreso de las sociedades

## FUNDAMENTOS DE LA RESPONSABILIDAD SOCIAL DE CENTRAL DOCK SUD

### PRINCIPIOS ORIENTADORES DE LA POLÍTICA DE RESPONSABILIDAD SOCIAL EMPRESARIAL

Central Dock Sud define su estrategia de Responsabilidad Social Externa en función de tres compromisos, pilares en la tarea de hacer realidad los valores que la impulsan:

#### Educación

*Compromiso con el desarrollo de la educación en la comunidad en la que operamos*

Pretendemos colaborar con los desafíos educativos de la comunidad en la que operamos, con el objetivo de permanente mejora de las condiciones en las que se educan los niños y jóvenes.

#### Comunidad

*Compromiso con el desarrollo social y cultural de las familias de la comunidad en la que operamos*

Siempre abiertos para participar en el desarrollo social y cultural de las familias y comunidad de nuestro entorno, buscamos ser parte de iniciativas, cuyo objetivo sea la valoración de la integración y participación social.

#### Medio Ambiente

*Compromiso con la protección del entorno ambiental de nuestra Planta de generación*

La preservación del medio ambiente es un criterio permanente integrado en la gestión de nuestra empresa y en nuestra toma de decisiones. En este marco nos comprometemos con la comunidad a preservar el medio ambiente y así mismo a colaborar en la búsqueda de herramientas, que permitan incentivar este objetivo en la propia comunidad.

## INVERSIÓN SOCIAL

Indicador GRI	Pacto Mundial
SO1	1

La Empresa ha definido, desde su política de Desarrollo Sostenible Empresarial, en particular en el rubro Responsabilidad Social Empresarial, la implementación de acciones concretas de desarrollo de las comunidades donde está presente.

Desde esta perspectiva, la naturaleza de los programas e instancias de apoyo hacia la comunidad obedece al deseo de implementar dichas definiciones, dentro del marco de restricciones económicas impuestas por la situación del sector.

Es así como Central Dock Sud se hace parte de los desafíos educativos de la comunidad en la que opera. En particular se busca establecer una alianza público-privada para colaborar en la generación de mayores oportunidades para niños (Escuela E.P.B. N° 35) y jóvenes (Participación en el Proyecto Enviñón).

En el ámbito comunitario, la Empresa está interesada en el desarrollo social y cultural de la comunidad del entorno de sus instalaciones y colabora con sus instituciones, tales como los Bomberos Voluntarios, la Policía y la Municipalidad.



## ACTUACIONES CONCRETAS

ITEM	DONACIÓN/INICIATIVA SOCIAL	MONTO ANUAL \$	INSTITUCIÓN BENEFICIADA	CANTIDAD DE PERSONAS BENEFICIADAS
COMUNIDAD:	Donación de una motosierra y mangueras	5.568	Bomberos Voluntarios de Dock Sud.	--
	Participación en la Expo Avellaneda Industrial	14.000 + 3.380	Municipalidad de Avellaneda	--
	Colaboración para la celebración del Día del Niño.	2.770	Biblioteca Popular Dock Sud	250
EDUCACIÓN:	Proyecto ENVIÓN	18.000	Centro de Participación Joven	10
	Donación de un reproductor de DVD	100	Escuela E.P.B. N° 35 Dock Sud	--
TOTAL APOORTE ANUAL: u\$s 13.915		(\$ 43.818)		

## ACCIÓN SOLIDARIA DE LOS EMPLEADOS

Dando seguimiento a las acciones solidarias realizadas voluntariamente por el personal de Central Dock Sud en los últimos cinco años, también durante el año 2007 se ha brindado ayuda al Jardín de Infantes Modelo DIE-GEP N° 1148, de Dock Sud, al que asisten diariamente en sus cuatro salitas, niños con muchas carencias económicas y sociales.

La ayuda se efectúa a través de donaciones de juguetes, ropa, libros de cuentos infantiles, útiles escolares y también papel de diarios y revistas que es vendido y los importes recabados son destinados a adquirir elementos y útiles escolares para complementar las donaciones recibidas.

## FUNDACIONES Y SOCIEDAD CIVIL

La Empresa limita su accionar en este caso a lo específico relacionado con sus compromisos asumidos en Responsabilidad Social Empresaria expuestos más arriba y comparte con las empresas corporativas su preocupación por llevar adelante una parte de su rol social a través del patrocinio de fundaciones, a las cuales aportan financiamiento para sus operaciones.





## NUESTROS CLIENTES: COMPROMISO CON LA CALIDAD DEL SERVICIO

Somos conscientes que suministramos servicios esenciales para la calidad de vida y las posibilidades de desarrollo social de la comunidad. Por ello, asumimos el compromiso de que los servicios que prestamos indirectamente a la misma tengan un elevado nivel de calidad, seguridad y confiabilidad.

Nuestro trabajo está decididamente orientado hacia nuestros clientes, consecuentemente, procuramos mantener y fortalecer la relación comercial con cada uno de ellos, respaldándonos en un trato de confianza. Asimismo, sus necesidades y expectativas son tenidas en cuenta, a la hora de establecer estrategias de comercialización futuras. Esto permite a la empresa fortalecer la relación contractual con sus clientes



## MERCADOS DONDE OPERA CENTRAL DOCK SUD

La Empresa opera como Agente del Mercado Eléctrico Mayorista en calidad de GENERADOR y su potencial representa el 3,56% del total de la capacidad instalada en el Mercado Eléctrico Argentino.

## RESEÑA SOBRE EL MERCADO ELÉCTRICO ARGENTINO

El sector eléctrico argentino está compuesto básicamente por tres actores: los Generadores, los Transportistas y los Distribuidores de energía eléctrica.

El sector de generación está organizado sobre la base de productores independientes, que compiten realizando las ventas de su producción en el Mercado Eléctrico Mayorista (MEM), o bien a través de contratos privados con otros agentes. El sector de generación opera sobre la base de un sistema de libre acceso. Las empresas de distribución pueden comprar la energía a través de contratos o en el MEM.

El despacho eléctrico es coordinado por el Organismo Encargado del Despacho (OED), cuyo objetivo principal es la operación económica y eficiente del sistema. El Ente Nacional Regulador de Electricidad (ENRE) está encargado del control y vigilancia del cumplimiento de la normativa en el sector. La Secretaría de Energía es la entidad encargada de fijar las políticas, los reglamentos y los procedimientos que norman el sector energético en su conjunto.

Las empresas de generación pueden vender su producción a empresas de distribución y a grandes clientes por medio de contratos a término y en el Mercado Eléctrico Mayorista (MEM), a precios spot sancionados por CAMMESA (Compañía Administradora del Mercado Mayorista Eléctrico). Existen tres tipos de precios: contractuales, spot y estacionales. Los precios contractuales se establecen libremente entre las partes. El precio spot se utili-

za para valorar la energía entregada por los generadores al MEM. A su vez el generador puede comprar energía para suplir su déficit de generación respecto a sus compromisos contractuales. El precio estacional, lo fija CAMMESA cada seis meses y lo recalcula trimestralmente. Dicho precio es el que pagan las empresas distribuidoras por sus compras de energía y potencia.

La capacidad instalada del MEM a diciembre del 2007 fue de 24.406 MW (Incluye Patagonia), de los cuales 54% correspondían a capacidad termoeléctrica. La demanda máxima en el 2007 fue de 18.345 MW registrada el 14 de Junio de ese año y el consumo total de energía alcanzó a los 102.950 GWh. Durante el 2007, la demanda (MEM + MEMSP) aumentó 5.5% respecto a igual período del año anterior.

Adicionalmente, Central Dock Sud participó con el 3.3% en ventas de energía registradas en el MEM.

Fuente: Informes Mensuales de Gestión de Central Dock Sud / Informes Mensuales de CAMMESA

## CLIENTES DE CENTRAL DOCK SUD

Central Dock Sud puede vender su energía a clientes regulados o no regulados. Cualquier superávit o déficit entre sus ventas a clientes y su generación es vendido o comprado al precio spot de la energía y de la potencia. Con ello puede lograr un nivel de ventas superior a la generación anual.

Se describen a continuación, las alternativas de venta entre las que puede optar la Empresa:

I) **Clientes regulados:** Corresponde a las empresas distribuidoras de energía eléctrica del sistema, cuya tarifa de compraventa de energía se encuentra regulada. Dichas tarifas son fijadas cada seis meses como precios estacionales.

II) **Clientes libres:** Corresponden a aquellos clientes definidos como grandes usuarios menores (GUME) o grandes usuarios mayores (GUMA). En el primer caso el consumo deberá ser mayor a 30 kW y menor a 2.000 kW; para el segundo caso, la potencia que consumen deberá ser mayor a 1.000 kW y la energía anual superior a 4380 MWh

III)  **Mercado spot:** Corresponde a las transacciones de energía y potencia realizadas entre las compañías generadoras y la demanda, que resultan de la coordinación del despacho realizado por CAMMESA.

## ACCIONES DE CDS DURANTE 2007 PARA CUMPLIR EL COMPROMISO ASUMIDO

Indicador GRI	Pacto Mundial
PR1	1
PR3-PR5	8

## MANEJO DEL RIESGO EN LOS PRECIOS Y OTROS FACTORES

La Empresa ha desarrollado estrategias que tienen por objeto mitigar las posibles pérdidas ante cambios desfavorables en el precio de la energía eléctrica. Estas herramientas se plasman en políticas y procedimientos, cuyo ámbito de aplicación radica en la Gerencia Comercial.

A continuación, se resumen algunas de las más importantes:

- **Políticas de trading y comercialización.** Definen la operativa del negocio, niveles de autorización para la toma de posiciones y límites de riesgo tolerables, entre otras.
- **Análisis de los factores de riesgo.** Para la determinación de los riesgos a los que estará expuesta la Empresa, se han desarrollado metodologías de cálculo que consideran el efecto sobre los resultados de factores del negocio, tales como: la hidrología, precios de combustibles,

crecimiento de la demanda, así como la incidencia de variables macroeconómicas, como la inflación y el tipo de cambio.

- **Control de riesgo de crédito de la cartera de grandes clientes.** Mediante un análisis metódico de factores financieros y de trayectoria de los clientes, se califica la capacidad de pago. A la calificación, se asocian garantías de pago, tales como prepagos, fiduciarios, pignoración, etc. El nivel de riesgo de crédito de la cartera corresponde al promedio ponderado de calificaciones para el conjunto de clientes.

CENTRAL DOCK SUD S.A. es una empresa de generación eléctrica que presta un servicio de primera necesidad; como consecuencia de ello, está sujeta a regulaciones y controles en los distintos aspectos de su actividad, los que pueden afectar el resultado de sus operaciones.

### Marco Regulatorio

La Ley 24.065 sancionada en diciembre de 1991 estableció el marco regulatorio para los sectores de generación, transporte y distribución de electricidad para el MEM. Como consecuencia de la Emergencia Económica y la Salida de la Convertibilidad, se produjeron ajustes regulatorios destinados a amortiguar el impacto sobre la demanda de posibles escaladas de precios. Al presente, las Autoridades se encuentran analizando la situación del mercado, en un contexto de alto requerimiento energético, a efectos de lograr que dichas medidas actualmente vigentes contribuyan a la expansión del sector.

### Factores ambientales

El sector está sujeto a extensas regulaciones ambientales, que obligan a realizar estudios de impacto ambiental de los futuros proyectos para su aprobación, y un control permanente de las plantas en operación, para minimizar los efectos negativos de su actividad.

Desde el punto de vista medioambiental, no se vislumbran cambios en el marco regulatorio que puedan afec-

tar la operación de la Central, tecnológicamente equipada para superar holgadamente las exigencias crecientes en la materia y funcionalmente dotada de un Sistema de Gestión Medioambiental que aprobó, sin inconvenientes, su recertificación ISO 14.001 en diciembre 2007.

### Variaciones del tipo de cambio y de tasas de interés

En enero del 2002, el Congreso argentino aprobó la Ley de Emergencia Pública y Reforma a la Ley de Regulación Cambiaria No. 25.561 (“Ley de Emergencia Económica”), que modificó la ley que había pegado el peso argentino a la paridad del dólar desde abril de 1991. Esta Ley dio la facultad al Poder Ejecutivo Federal de implementar medidas monetarias, financieras y cambiarias adicionales e impuso la conversión de las obligaciones denominadas en dólares al peso argentino y autorizó la renegociación obligada de los contratos de servicios públicos, lo cual persiste como un factor relevante del análisis de riesgo para la Empresa.

### Intervención de autoridades estatales en economía.

Las autoridades estatales a menudo cambian las políticas monetarias, crediticias y tarifarias, entre otras, con el objetivo de influir en el rumbo de la economía. Cualquier accionar estatal orientado a controlar la inflación y a influir en otras políticas, conlleva controles salariales, tarifarios y de precios además de otras medidas intervencionistas. Estos cambios pueden tener un efecto adverso en la actividad comercial y el resultado operacional de la empresa, al igual que la inflación, devaluación, inestabilidad social y otros desarrollos políticos, económicos o diplomáticos, incluyendo la reacción del gobierno frente a dichas circunstancias.



## ENCUESTA DE SATISFACCIÓN

La Empresa ha realizado durante el año 2007, en lo referente al trato con los clientes, la encuesta de percepción de satisfacción de clientes, con el objeto de:

- Conocer el nivel de satisfacción que tienen los clientes sobre la relación contractual y sus necesidades específicas.
- Calidad de los servicios brindados por la Empresa al cliente.
- Determinar fortalezas y debilidades de la Empresa en las relaciones comerciales.

## RESULTADOS

Se analizaron la totalidad de las respuestas recibidas (79%) y se calculó el índice de satisfacción global (ISG), dando como resultado 88,44% de satisfacción para el año 2007.

*Nota: El ISG fue calculado sin realizar ponderaciones en función de la facturación*

## EVALUACIÓN DE LA SATISFACCIÓN POR PREGUNTA



## ACCIONES PARA MEJORAR LA ATENCIÓN Y SATISFACCIÓN DE LOS CLIENTES

Indicador GRI	Pacto Mundial
PR8	1

La Empresa maneja las relaciones con sus clientes a través de su Gerencia Comercial, que administra la cartera de clientes, fomentando las relaciones comerciales de largo plazo. Para ello dispone de un equipo de ejecutivos orientados a la atención preferencial de los clientes, compuesto por profesionales de alta calificación y experiencia, para entregar una atención de alto estándar, con relación a las problemáticas técnicas, administrativas u operacionales. Así mismo, el ejecutivo debe evaluar posibles nuevos negocios, que surjan de la relación comercial u oportunidades del mercado.

Durante el año 2007 no se recibieron reclamos formales en relación con el respeto a la privacidad y la fuga de datos de nuestros clientes. De todas formas, se ha tomado la decisión de incluir cláusulas de confidencialidad que abarcan el resguardo de toda aquella información susceptible de ser utilizada por terceros, en todos los contratos de suministro.

A fin de incrementar la frecuencia de contacto con nuestros clientes, mejorar la información sobre cuestiones regulatorias y de mercado y acelerar la respuesta ante sus reclamos, se concluyó, luego de un proceso de evaluación, realizar las siguientes acciones:

- Implementar un plan de visitas a la Central de nuestros clientes, a efectos de que los mismos tengan un mayor acercamiento a la compañía.
- Brindar seminarios informativos a nuestros clientes, con el objeto de mantenerlos actualizados sobre los principales cambios normativos que afecten al sector eléctrico.

## CUMPLIMIENTO NORMATIVO

No se registraron pagos de multas por incumplimiento de la normativa en relación con el suministro de energía eléctrica en el año 2007.

## CERTIFICACIÓN DE LA CALIDAD

La Empresa obtuvo la renovación del certificado de Gestión de la Calidad según la norma IRAM ISO 9001/2000 en diciembre de 2007, siendo el IRAM el Ente Certificador.

## NUESTRA GENTE: COMPROMISO CON LA SALUD, SEGURIDAD Y EL DESARROLLO PERSONAL Y PROFESIONAL DE LOS EMPLEADOS

Los empleados de Central Dock Sud forman parte de una comunidad de personas que desean aportar lo mejor de sí mismas a un proyecto empresarial atractivo, participativo y comprometido con el progreso personal y profesional de sus integrantes. Central Dock Sud es consciente de que, para el éxito de su proyecto empresarial, es imprescindible tener en cuenta las aspiraciones de sus empleados y promover su adhesión entusiasta a este proyecto.

Por ello, se compromete a velar por la igualdad de oportunidades entre sus empleados, a que desarrollen su talento y su itinerario profesional sin discriminaciones, en particular por razones de raza, de género, tendencia política o creencia religiosa, a que sus ocupaciones sean seguras y saludables, y a promover la conciliación de su vida laboral y familiar.

Además, fomenta entre ellos la formación, el trabajo en equipo y el compartir conocimientos, y procura generar un clima laboral en el que se premie el diálogo, la creatividad y la capacidad de iniciativa.



En su gestión de personal, la Empresa aplica criterios del Social Accountability International ( SA ) expresados en la Norma SA/8.000 y en las Convenciones de la Organización Internacional del Trabajo (OIT). En este sentido continúan vigentes las siguientes políticas:

- **De selección de personal**, donde se rechaza absolutamente, en todos los procesos de selección, cualquier tipo de discriminación relativa al empleo.
- **De inducción a la empresa**, que garantiza la formación de los nuevos empleados en su labor operativa, con resguardo del respeto y cumplimiento de los valores empresariales y la ética conductual.
- **De compensaciones**, que establece los principios para calcular las rentas fijas y variables de los empleados, con base en el nivel de responsabilidad del cargo, en los valores de mercado, en las capacidades individuales y en la evaluación del desempeño, garantizando su derecho a una compensación libre de arbitrariedades.
- **De capacitación**, que garantiza a todos los trabajadores el acceso a capacitación sin ningún tipo de discriminación, acorde con las necesidades y enmarcada en los principios establecidos, resaltando el respeto a las personas, a la comunidad y al medio ambiente, permitiendo el mejoramiento constante en las operaciones del negocio.
- **De estímulo**, que permite el desarrollo de las competencias profesionales sobre la base del principio de igualdad de oportunidades en función del mérito y la aportación profesional.
- **De prevención de riesgos**, que compromete a la Empresa a eliminar riesgos de lesiones y enfermedades profesionales a los trabajadores propios y de contratistas, a evitar el daño a los bienes de la Empresa y las

interrupciones no deseadas en la producción, mediante un Sistema de Gestión de Seguridad y Salud Ocupacional y su mejora continua.

Este conjunto de declaraciones, políticas y procedimientos se encuadra decididamente con los compromisos que ha asumido Central Dock Sud.

### LAS PERSONAS QUE TRABAJAN EN CENTRAL DOCK SUD

Indicador GRI	Pacto Mundial
EC7 LA1 LA2	6
LA12	1-6
HR7	1-2-4

Los acuerdos contenidos en la Declaración Universal de Derechos Humanos conciernen a todas las organizaciones sociales y, por ende, son también aplicables a la gestión empresarial.

Central Dock Sud, asumiendo la importancia de sus trabajadores para lograr sus objetivos empresariales, realiza una labor permanente para la normalización de las actividades de operación, resguardando los derechos de cada trabajador, su seguridad y salud ocupacional, su derecho a sindicalización y su accesibilidad a eventos de participación, formación y capacitación.

La dotación de la Empresa, a fines de diciembre de 2007 estaba constituida por 63 empleados, lo que implica un incremento del 5% respecto al cierre del ejercicio anterior.

La siguiente tabla indica la dotación de personal de la Empresa a diciembre de 2007:

POR JERARQUÍA		PORCENTAJE
Ejecutivos (*)	5	7,94%
Mando Medio	16	25,40%
Profesionales	13	20,63%
Técnicos	18	28,57%
Administrativos	11	17,46%
<b>Total</b>	<b>63</b>	<b>100,00%</b>

(\*) En cuanto a la plana directiva de la Empresa, ésta se caracteriza por estar constituida en su totalidad por profesionales procedentes de Argentina

### CARACTERIZACIÓN DE LA FUERZA DE TRABAJO

La composición etárea de la fuerza laboral de Central Dock Sud al 31 de diciembre de 2007 es la siguiente:

Indicador GRI	Pacto Mundial
HR6	1-2-5

POR EDAD		PORCENTAJE
De 20 a 30 años	13	20,63%
De 31 a 40 años	19	30,16%
De 41 a 50 años	17	26,98%
De 51 a 60 años	10	15,87%
Más de 60 años	4	6,35%
<b>Total</b>	<b>63</b>	<b>100,00%</b>



### DISTRIBUCIÓN PORCENTUAL POR GÉNERO DE LA FUERZA LABORAL

Indicador GRI	Pacto Mundial	Obj. del Milenio
HR4	1-2-6	3

POR GÉNERO	PORCENTAJE	
Sexo Masculino	55	87,30%
Sexo Femenino	8	12,70%
<b>Total</b>	<b>63</b>	<b>100,00%</b>

### DISTRIBUCIÓN PORCENTUAL DE LA FORMACIÓN EDUCACIONAL DE LA FUERZA LABORAL

POR FORMACIÓN	PORCENTAJE	
Universitario	29	46,03%
Técnico	23	36,51%
Secundario	11	17,46%
Básica	0	0,00%
<b>Total</b>	<b>63</b>	<b>100,00%</b>

Universitario		29
Técnico		23
Secundario		11
Básica		0

### SINDICALIZACIÓN

Indicador GRI	Pacto Mundial
LA4	1-3
LA9	1
HR5	1-2-3

Un aspecto importante en la organización lo constituyen los sindicatos, dado que algunas de las acciones de recursos humanos se establecen a través de éstos.

DISTRIBUCIÓN POR SINDICALIZACIÓN	PORCENTAJE	
Sindicalizados ( Luz y Fuerza )	23	62,16%
Sindicalizados ( APSEE )	14	37,84%
<b>Total Sindicalizados</b>	<b>37</b>	<b>58,73%</b>
Fuera de Convenio	26	41,27%
<b>Total</b>	<b>63</b>	<b>100,00%</b>

Como ha sido una constante en la Empresa, las relaciones laborales se han desarrollado en plena armonía con los representantes de los trabajadores a través de un diálogo directo y permanente.

La masa de trabajadores sindicalizados alcanza a un 58.73% del total, distribuidos entre el Sindicato Luz y Fuerza Capital Federal ( 62,16%) y la Asociación del Personal Superior de Empresas de Energía ( 37,84%)

### RETRIBUCIÓN A LOS TRABAJADORES

Indicador GRI	Pacto Mundial	Obj. del Milenio
EC5-LA14	1-6	3

Considerando el comportamiento del mercado laboral, la Empresa se interesa en mantener estándares de remuneraciones que le permitan posiciones de competitividad respecto de otras empresas del mercado local. El monto destinado a remuneraciones en 2007 se describe en el Apartado "Compromiso con la creación del valor y rentabilidad".

Los salarios más bajos locales absolutos que la Empresa paga a sus trabajadores son superiores a los salarios mínimos de la Argentina.

La política de remuneraciones en la Empresa no discrimina al personal por género y de poder determinar efectivamente una ratio, la misma no sería muy distinta de la unidad.

### DESARROLLO PROFESIONAL

Indicador GRI	Pacto Mundial
HR3	1-2-3-4-5-6

Otro de los aspectos importantes para el desarrollo de los recursos humanos, lo constituye la capacitación y el entrenamiento de los trabajadores, dado que permite desarrollar y mantener los conocimientos, habilidades y actitudes requeridas para los complejos trabajos que se requieren en las tareas de generación de energía eléctrica.

El plan de capacitación 2007 contempló el aprendizaje y afianzamiento de una serie de competencias en los ámbitos técnico, administrativo, de seguridad y medio ambiente, alineadas con las necesidades propias del negocio de generación de electricidad.

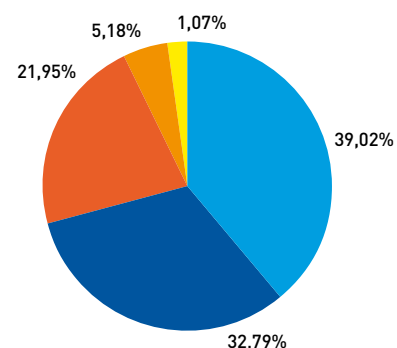
A continuación se reproduce una grilla con los cursos tomados por el personal y la cantidad de horas que demandaron.

## CURSOS DE CAPACITACIÓN

Indicador GRI	Pacto Mundial
LA10-LA11	1-6

Nombre del curso	horas
Curso CEOs (Kelog's)	55hs
Normas Cambiarias	8hs
Congresos IAEF	8hs
Compras y Abastecimientos	8hs
Inglés	883.50hs
Normas Contables	44hs
Técnicas de Gerenciamiento	36hs
Instrumentac. y Control	64hs
Mecánica de los Ciclos Térmicos	760hs
Operación Ciclo Combinado	126hs
Form. Terciaria Medioambiental	600hs
Cursos Eventuales	22hs
Calidad (mejora continua)	31hs
Incendios y Evacuación	56hs
Seguridad (Eval. De Riesgo)	94hs
Actualización en Medioambiente	14hs
Cursos de Comercialización	88hs

## DISTRIBUCIÓN PORCENTUAL DE LA CAPACITACIÓN POR ÁREAS TEMÁTICAS



- CURSOS DE ADMINISTRACIÓN, FINANCIEROS, CONTABLES E IDIOMAS
- TÉCNICOS
- MEDIOAMBIENTE
- SEGURIDAD
- CALIDAD

Durante 2007, se realizaron 2.897,50 horas de capacitación, correspondiendo 1.130,50 hs para los cursos de índole administrativo, 950.00 hs para los técnicos, 31 hs para los de calidad, 150 hs para los de seguridad y 636,00hs para los relacionados con el medioambiente.

## DISTRIBUCIÓN DE LA CAPACITACIÓN POR JERARQUÍA DEL PERSONAL

Las horas de capacitación realizadas durante 2007 se destinaron en un 9,34% a Ejecutivos, un 22,21% a Mandos Medios, 25,56% a Técnicos, 35,86% a Profesionales, 2,76% para Administrativos, 2,42% a Pasantes y 1,86% para personal contratado.

## TIEMPO DESTINADO A CAPACITACIÓN, POR JERARQUÍA.

Número de horas hombre por nivel jerárquico

EJECUTIVOS	270,50
MANDO MEDIO	643,50
PROFESIONALES	1.039,00
TÉCNICOS	740,50
ADMINISTRATIVOS	80,00
PASANTES	70,00
CONTRATADOS	54,00

## DISTRIBUCIÓN PORCENTUAL DE LA CAPACITACIÓN POR ÁREAS TEMÁTICAS

CURSOS DE ADM., FINANCIEROS, CONTABLES E IDIOMAS	39,02%
TÉCNICOS	32,79%
MEDIOAMBIENTE	21,95%
SEGURIDAD	5,18%
CALIDAD	1,07%

Es de destacar que parte de la inversión en capacitación en las áreas de Calidad, Seguridad y Medioambiente se realiza con recursos propios y no genera desembolsos directos para la Empresa.

## CLIMA LABORAL

Indicador GRI	Pacto Mundial
LA3	6

El mantenimiento de un clima laboral satisfactorio para cada uno de los empleados, continúa siendo una meta importante para la Empresa. Se ha fijado, en este aspecto, un horizonte de desarrollo armonioso no solo en lo que hace a las tareas cotidianas y específicas del trabajo individual, sino a lo relativo al fortalecimiento de las relaciones interpersonales. Tendiendo a lograr este objetivo, se continúan desarrollando tareas como:

### Boletín

Emisión de un boletín informativo de circulación interna con las novedades empresariales y sociales.

### Gimnasio

Mantenimiento de un gimnasio gratuito en la planta, para el uso de todo el personal. Este cuenta con los aparatos adecuados para realizar sus actividades específicas y está previsto la incorporación de una profesora de educación física para el asesoramiento y correcto desarrollo de las prácticas. Es importante señalar que las actividades de la profesora contarán con la supervisión del Servicio Médico de Planta, reforzando así las tareas de medicina preventiva que se vienen realizando.

### Plan de Capacitación

Cumplimiento de un plan de capacitación del personal tendiente a su actualización y desarrollo individual.

### Actividades Deportivas

Apoyo de actividades deportivas de los empleados, evidenciado a través de la compra de equipamiento, indumentaria, etc.

Cabe destacar que la Planta cuenta con una cancha de cemento en donde se realizan las prácticas mencionadas.

### Reuniones Sociales

Utilización del quincho para reuniones sociales (almuerzos de camaradería, etc).

### Servicio Médico de Planta

Puesto en marcha a fines de 2006, el denominado Plan de Acción de "Salud Laboral" trajo aparejado el cambio del personal médico, importantes mejoras en el servicio de consultas clínicas, frecuentes publicaciones ( vía e-mail ) sobre temas de salud en general, así como también las ya habituales auditorias al comedor de Planta.

## DESARROLLO DEL PERSONAL

Teniendo en cuenta el comportamiento del mercado laboral argentino, Central Dock Sud está comprometida en mantener niveles de remuneración que resulten competitivos para tareas similares y que permitan contar con un plantel capacitado y eficiente en la realización de las tareas que le son propias.

La Empresa cumple además una función social que va más allá de los integrantes de su dotación, brindando estímulos a la educación tanto de los trabajadores como de sus hijos. Cuenta además con una biblioteca que cubre una amplia gama de temas y resulta de fácil acceso para el personal y para su familia.

En síntesis, Central Dock Sud atiende y apoya distintas necesidades del personal a través de distintos tipos de beneficios que exceden sus obligaciones en materia laboral, entre los cuales se encuentran los siguientes:

- Canasta navideña
- Premio por años de servicio
- Plan anual de becas
- Préstamos al personal
- Gimnasio con diferentes aparatos para realizar ejercicios
- Fomento de actividades recreativas
- Orientación médica
- Examen de salud preventivo
- Biblioteca
- Comedor gratuito en Planta

## COMPETENCIAS

Otro de los aspectos importantes para el desarrollo del capital humano, lo constituye la definición de Requisitos Básicos de Competencia y su periódica actualización, con el fin de adaptarse a los requerimientos de la estrategia del negocio y de mejorar la productividad y el clima laboral.

### REQUISITOS BÁSICOS DE COMPETENCIA:

La oficina de Recursos Humanos de Central Dock Sud cuenta con un modelo de Requisitos Básicos de Competencia, que se ajusta a las tendencias mundiales en la materia. La Empresa reconoce la importancia de identificar y posteriormente desarrollar los principales conocimientos, las aptitudes y habilidades (las competencias) de las personas que trabajan en su organización.

Las competencias, eje articulador de todos los procesos de Recursos Humanos, son un conjunto de conocimientos, habilidades y actitudes que se relacionan con el desempeño exitoso en un puesto o un área de trabajo determinado.

## CONTRATACIONES Y CONTINGENCIAS LABORALES

Indicador GRI	Pacto Mundial	Obj. del Milenio
HR4	1-2-6	3
HR6	1-2-5	
HR7	1-2-4	

Los principios internos de la empresa prohíben expresamente la discriminación de cualquier tipo en la contratación de nuevos empleados, con la sola excepción de los menores de edad.

Los principales acontecimientos de la empresa, que pueden originar efectos sociales y económicos son:

#### Juicios:

Corresponden a procesos laborales en curso.

#### Contingencias:

Son situaciones de riesgo inminente en que no existen procesos judiciales, sino que son derivadas de modificaciones legislativas, del cumplimiento de la legislación laboral u otros; y

#### Riesgos:

situaciones de riesgo potencial derivadas de futuras modificaciones legislativas o posibles reclamaciones al cumplimiento de la legislación laboral.

Las políticas laborales de Central Dock Sud y los principios éticos que las inspiran, le instan a dar solución justa, razonable y equilibrada a todas las contingencias



con sus trabajadores, activos y pasivos, resguardando los derechos que a ellos les asisten, en un marco de respeto por el ordenamiento jurídico laboral y civil de cada lugar donde realiza sus operaciones de negocio. Sólo de esta forma, la empresa entiende que está marcando una firme senda de progreso en beneficio de las partes interesadas y del entorno que la cobija.

## SALUD Y SEGURIDAD DE LAS PERSONAS

### SALUD

Indicador GRI	Pacto Mundial	Obj. del Milenio
LA8 - LA9	1	6

Como todos los años y en cumplimiento de la Ley 24557, se realizó en nuestra Planta el Examen Anual Periódico 2007 de acuerdo al mapa de exposición a riesgos laborales y al mapa de salud.

Los resultados indican que el 57 % del personal de la planta (38 trabajadores) no presentó patologías relevantes al momento del estudio, solo 22 trabajadores presentan patología Cardiovascular, (15 % de la dotación) y 3 trabajadores (4 %) presentan cuadros de obesidad, dislipidemias e hiperglucemias. En forma coincidente con el examen periódico se completó el plan de vacunación antigripal 2007.

Durante el segundo semestre del 2007, se trabajó fuertemente en el desarrollo del Programa Integrado de Ergonomía, realizando un relevamiento de todos los puestos de trabajo, sugiriendo cambios y fortaleciendo las acciones dirigidas al sostenimiento de la mejora continua en Salud Ocupacional.

Continuamos con el trabajo en el seguimiento y verificación de los procedimientos internos involucrados en el Sistema de Gestión de Seguridad de Salud e Higiene Ocupacional Normas OHSAS 18001, realizando acciones que permiten identificar, controlar y/o eliminar los riesgos que podrían ocasionar lesiones y enfermedades profesionales a los trabajadores propios, contratistas y partes interesadas.

Se trabajó fuertemente en reducir los factores de riesgo cardiovascular, hipertensión y obesidad, estableciendo controles mensuales a los trabajadores en riesgo. Dentro del aspecto nutricional se verifica que el comedor cumpla con las dietas de bajo valor calórico y este plan se traslade al ámbito familiar y social.

Continuamos con la emisión de gacetillas con “Actualizaciones Médicas” con temas de salud de interés general por ejemplo Dengue, Fiebre Amarilla, Hepatitis, Ergonomía entre otras.

En el gimnasio y con la asistencia de la profesora se promueve la actividad aeróbica y la integración de la empresa en actividades grupales que permiten prevenir afecciones cardiovasculares y disminuir los factores de estrés.

Participamos con el grupo de maratonistas en la Accenture 2007



## SEGURIDAD

Indicador GRI	Pacto Mundial
LA7	1

Durante el año 2007 hubo 5 accidentes menores, con 57 días perdidos en total (incluyendo personal propio y contratado).

### ACCIDENTABILIDAD 2006/2007 (trabajadores propios y contratistas)

INDICADOR	Año 2006	Año 2007
Cantidad de accidentes	2	5
Días perdidos	28	57
Índice de frecuencia de accidentes	5,22	13,63
Índice de gravedad	73.10	155,44

### ACCIDENTABILIDAD 2007 (detalle)

INDICADOR	Personal de CDS	Contratistas
Cantidad de accidentes	1	4
Días perdidos	10	47
Índice de frecuencia de accidentes	8,17	16,37
Índice de gravedad	81,70	192,4

De la investigación de los accidentes registrados en 2007, se comprobó que el 50% se produjo por personal contratista nuevo sin experiencia y que un 25% se debió a una instalación insegura de la Planta (faltaba terminar el pasamanos de una escalera). A raíz de ello, se intensificaron los cursos de capacitación para contratistas y se completó el pasamanos de la escalera.



## NUESTRO MEDIO AMBIENTE: COMPROMISO CON LA PROTECCIÓN DEL ENTORNO

Central Dock Sud es una empresa altamente comprometida con el entorno en que opera. En nuestra gestión y en la toma de decisiones se tiene en cuenta en alto grado la preservación del medio ambiente.

En el marco del compromiso de contribuir al desarrollo sostenible de la sociedad en la que operamos, identificamos, evaluamos y gestionamos los aspectos medioambientales derivados de nuestras actividades, más allá del estricto cumplimiento de la normativa vigente.

En este terreno, nuestra Empresa es consciente de la necesidad de que el uso de los recursos naturales se haga sobre la base de asegurar el desarrollo de las generaciones futuras.

## POLÍTICA AMBIENTAL

Central Dock Sud es consciente de la responsabilidad que le cabe a todo emprendimiento industrial para la protección del medio ambiente, y más siendo que la Central, originalmente ubicada en un amplio descampado, resulta ahora inmersa en una zona urbana industrial, cercana además a una zona crítica como es el Polo Petroquímico, razón por la cual extrema sus cuidados en la interacción de sus actividades con el entorno.

La Empresa ha asumido el compromiso de ir más allá del estricto cumplimiento de la normativa vigente, intensificando los esfuerzos necesarios y estableciendo los procedimientos adecuados para garantizar el uso racional de los recursos y la minimización de los residuos, contribuyendo, en todo lo que esté a su alcance, al desarrollo sostenible demandado por la sociedad. Estos compromisos fueron plasmados en la Política Ambiental de Central Dock Sud, aprobada por el Directorio en su reunión del 8 de marzo del año 2001. La misma consta de una Declaración que define el Compromiso Ambiental y los cuatro Principios Básicos que rigen el desempeño de la Empresa.

Durante el año 2007, Central Dock Sud intensificó las actividades tendientes a implantar una Gestión integrada de Calidad, Medio Ambiente y Seguridad y Salud Ocupacional. Se inició la redacción de un Manual, como documento básico del Sistema y se presentó al Directorio la propuesta del texto de la Política del Sistema Integrado de Gestión, que resultó aprobada en la reunión del 11 de octubre 2007.

Se reproduce a continuación el texto del documento aprobado:

## POLÍTICA DEL SISTEMA INTEGRADO DE GESTIÓN

*Central Dock Sud es una empresa que genera y comercializa energía eléctrica, llevando a cabo esta actividad con tecnología de vanguardia, optimizando el uso de los recursos naturales, con el mayor respeto por las personas y el medio ambiente, en clara contribución al desarrollo sostenible de la sociedad a la que sirve.*

*Nuestras actuaciones se rigen por lo siguientes principios:*

*Estamos al servicio de nuestros clientes, comprometidos con la sociedad, el medio ambiente, la seguridad y la salud de nuestros trabajadores, respetando el marco legal y normativo establecido para cada caso.*

*Asumimos la necesidad de una mejora continua en la calidad de nuestros servicios y procesos, asegurando que los trabajos se realicen preservando y optimizando el uso de los recursos naturales y con las debidas medidas de seguridad.*

*Incorporamos la adecuada gestión de nuestros sistemas a la estrategia empresarial, utilizando criterios de planificación, control de la producción, competencia profesional y respeto por las personas, promoviendo el espíritu de innovación, analizando sugerencias y considerando su aplicación.*

*Estamos comprometidos con la comunidad que nos rodea. Desde 1907 la Central Dock Sud, con su equipamiento pionero en Sudamérica, proveyó a su entorno y a la comunidad toda de servicio eléctrico, así como de asistencia médica y comunicaciones, muy escasos por aquellos tiempos. Desde entonces es un claro referente y un símbolo del lugar donde se encuentra emplazada.*

*Nuestro compromiso comunitario alcanza otras dimensiones más lejanas, con la adhesión voluntaria al Pacto Global promovido por las Naciones Unidas. Las comunicaciones anuales de avance en la materia así lo atestiguan.*

*Establecemos cauces de información y de cooperación entre nuestro personal y también con nuestros clientes y proveedores, para mejorar continuamente el modo de seleccionar nuestros suministros, de realizar nuestro trabajo, de prestar nuestros servicios y satisfacer a nuestros accionistas.*

*Esta política se desarrolla a través de sus sistemas de gestión certificados de Calidad, Medio Ambiente, Seguridad y Salud Ocupacional, conforme la normativa internacional ISO 9001:2000, ISO 14001:2004 y OHSAS 18001:1999 (IRAM 3800:1998), respectivamente.*

*Estas premisas han sido asumidas por todo el grupo humano que integra Central Dock Sud, para que ésta continúe siendo un referente importante del sector, un actor importante para la sociedad y un proveedor confiable para sus clientes.*

*Dock Sud, 11 de octubre de 2007.*

*Roberto José Fagan  
 Gerente General*

## IDENTIFICACIÓN DE LOS IMPACTOS AMBIENTALES DE LA CENTRAL

Indicador GRI	Pacto Mundial	Obj. del Milenio
EN26	7-8-9	7

Central Dock Sud, a través del cumplimiento permanente de su compromiso con la protección del entorno, ha desarrollado una gestión ambiental integral. En sus inicios, las primeras acciones fueron la identificación de los aspectos ambientales, asociados a las diferentes etapas de funcionamiento de sus instalaciones. Posteriormente, la tarea se ha centrado en la evaluación y seguimiento de éstos, otorgando valor a su gestión a través de indicadores claves para el medio ambiente.

La Empresa actualiza anualmente la identificación y evaluación de las aspectos ambientales que genera su actividad.

La operación del Ciclo Combinado instalado en la Central puede generar impactos en el medio ambiente, derivados principalmente por la emisión del anhídrido carbónico, característica de la combustión de los combustibles fósiles. Debido al menor consumo de estos recursos no renovables, la misma es muy inferior a la que originaría una central térmica de tipo convencional de la misma potencia. Por ende, su funcionamiento resulta ambientalmente mucho más respetuoso del entorno, además de representar una apreciable ventaja económica, contribuyendo así a un mayor grado de sostenibilidad de su operación.

Las demás emisiones gaseosas: óxidos de nitrógeno (NOx), dióxido de azufre (SO2), monóxido de carbono (CO) y material particulado (MP) son considerablemente menores que las fijadas por los límites legales vigentes en la República Argentina a nivel nacional y

al de la Provincia de Buenos Aires en particular. La Secretaría de Energía de la Nación establece un control estricto de las mismas a través del accionar del Área Ambiental del Ente Nacional Regulador de la Electricidad (ENRE), así como el Organismo Provincial para el Desarrollo Sostenible (OPDS, ex Secretaría de Política Ambiental) verifica el cumplimiento de las normas vigentes, por medio de exigentes auditorías periódicas.

La descarga de los efluentes líquidos tratados se realiza en condiciones que cumplen ampliamente los requerimientos exigidos por la Autoridad del Agua de la Provincia de Buenos Aires para este tipo de vertidos industriales.

Central Dock Sud realiza monitoreos periódicos de las emisiones gaseosas, de los vertidos líquidos y de los niveles de ruidos, para controlar efectivamente el cumplimiento de los compromisos adquiridos de protección del medio ambiente.

Las tareas de mantenimiento de las instalaciones de la Central originan buena parte de la generación de residuos industriales inertes y de residuos especiales. La operación de la Central, cuando ésta funciona con gasoil, genera agua con una ligera emulsión de gasoil procedente de la purificación del combustible, antes de su uso en las turbinas del Ciclo Combinado. La Disposición final de todos los residuos especiales se realiza contratando Tratadores y Transportistas autorizados por la Secretaría de Política Ambiental de la Provincia de Buenos Aires (actual OPDS). La Empresa está inscripta en el Registro de Generadores de Residuos Especiales con el N° C.H.E. 520.

Toda vez que se encara una actividad ligada al mantenimiento mayor de las instalaciones de la Planta, tales como la revisión clase "C" del Ciclo Combinado, la reparación de las turbinas a gas de ciclo abierto y

la construcción de obras para nuevas instalaciones, u otras similares, se procede a identificar los eventuales aspectos ambientales que podría generar la obra y se establecen Planes de Gestión Ambiental específicos destinados a controlar estrictamente los eventuales impactos que los mismos podrían originar.

## PLANES AMBIENTALES

Central Dock Sud cuenta, dentro del Plan Operativo de Sostenibilidad Empresarial (POSE), con un Plan de Gestión Medioambiental (PGMA), el cual, en su versión 2007, se subdividió en 7 acciones vinculadas con 3 Objetivos derivados de los Principios Básicos contenidos en la Política Ambiental. Los mismos se enumeran a continuación:

- Mejorar el Sistema de Gestión Ambiental para aumentar su efectividad
- Propender a minimizar el consumo de los recursos no renovables
- Mejorar la eficacia de la comunicación hacia la comunidad

Por otra parte, la Empresa, como Agente del Mercado Eléctrico Mayorista, está sujeta a los requerimientos de la Secretaría de Energía de la Nación expresados a través de la normativa emanada por la misma y por el ENRE. A efectos de dar cumplimiento a la Resolución 0555/01 del ENRE y a las resoluciones complementarias de la misma, elaboró e informó con la periodicidad exigida el avance de la Planificación Ambiental (PA) que contiene la programación de los monitoreos previstos en la normativa nacional y provincial aplicable, de los cumplimientos de las presentaciones exigidas por las Autoridades de Aplicación y las solicitadas por los grupos corporativos a los que pertenece.

## PRINCIPALES ACTUACIONES AMBIENTALES DEL 2007

De acuerdo con el programa establecido en diciembre 2006 para la actividad del año 2007, Central Dock Sud ha desarrollado sus actividades dentro de los dos ejes siguientes:

**Operativo:** tendiente a incorporar el uso de combustibles alternativos renovables en reemplazo de los no renovables, compatibles con la tecnología de las unidades de generación instaladas en la Planta.

**Gestión:** actuaciones de seguimiento y gestión del funcionamiento ambiental de la Empresa (sistema de gestión ambiental, seguimiento de normativa, monitoreos periódicos, etc.).

A continuación se resumen las actuaciones relevantes del periodo.

### SISTEMA DE GESTIÓN AMBIENTAL Y CERTIFICACIONES ISO 14.001

Durante el ejercicio 2007, se han desarrollado en Central Dock Sud las auditorías ambientales Interna y Externa. Esta última, efectuada por la Certificadora IRAM en el mes de noviembre 2007, revalidó la certificación ISO 14.001/2004.

También es de destacar que se obtuvieron en el mismo periodo la recertificación de Gestión de la Calidad según ISO 9001/2000 y el mantenimiento de la certificación del Sistema de Seguridad y Salud Ocupacional, como se detalla en los apartados correspondientes.



**AFECTACIONES AL AIRE, AGUA Y SUELO**  
**EMISIONES ATMOSFÉRICAS**

Indicador GRI		Pacto Mundial	Obj. del Milenio
EN16	EN17	8	-
EN20		8	7

La emisión de gases a la atmósfera es un aspecto identificado y evaluado como significativo por todos los sistemas de gestión ambiental de las centrales termoeléctricas. Si bien las instalaciones de la Central generan en el medio ambiente impactos atmosféricos menores que las originadas por cualquier central térmica de tipo convencional de la misma potencia, como se señala en otro apartado de este capítulo, el monitoreo de control de los contaminantes en gases de chimenea se realiza de manera frecuente y sistemática, registrando los resultados en los protocolos oficiales requeridos por la Resolución SPA 504/01 (con copia controlada a la Secretaría de Política Ambiental de la Provincia de Buenos Aires) e informándolos al ENRE, para su evaluación y a los grupos corporativos a los que pertenece.

**EMISIONES DE GASES:**

a. Ciclo combinado:		Unidad	Año 2005	Año 2006	Año 2007
CO <sub>2</sub> :	emisión total bruta	t	1.406.916,7	1.477.979,1	1.820.944,5
	emisión específica	g/kWh	334,34	359,73	400,58
CO:	emisión total bruta	t	428,71	489,60	497,08
	emisión específica	g/kWh	0,12	0,12	0,11
NO <sub>x</sub> :	emisión total bruta	t	467,64	386,47	620,89
	emisión específica	g/kWh	0,10	0,09	0,14
SO <sub>2</sub> :	emisión total bruta	t	15,55	20,47	440,02
	emisión específica	g/kWh	0,01	0,01	0,10
PM10:	emisión total bruta	t	3,52	4,55	52,58
	emisión específica	g/kWh	0,00	0,01	0,01
<b>b. Turbinas a gas de ciclo abierto:</b>					
CO <sub>2</sub> :	emisión total bruta	t	9.043,3	7.309,2	32.115,9
	emisión específica	g/kWh	576,5	744,84	861,18
CO:	emisión total bruta	t	0,2	0,16	2,8
	emisión específica	g/kWh	0,01	0,02	0,08
NO <sub>x</sub> :	emisión total bruta	t	32,8	24,95	74,7
	emisión específica	g/kWh	2,16	2,54	2,00
SO <sub>2</sub> :	emisión total bruta	t	0,07	0,02	16,9
	emisión específica	g/kWh	0,00	0,00	0,45
PM10:	emisión total bruta	t	0,01	0,01	2,5
	emisión específica	g/kWh	0,00	0,00	0,07

Se evidencia una mayor emisión de gases en 2007, debido principalmente a una mayor generación de energía eléctrica y que parte de ésta fue producida funcionando las unidades con gasoil, en función de las condiciones meteorológicas adversas excepcionales de la temporada invernal y a las mayores restricciones en el uso del gas natural.

## AGUA FUENTES DE AGUA

Indicador GRI	Pacto Mundial	Obj. del Milenio
EN8	8	7

Las fuentes de captación de agua para los distintos usos en la Central, son:

- Agua potable suministrada por la Empresa AySA en el partido de Avellaneda.
- Agua superficial captada del Canal Dock Sud.

## EFLUENTES

Los usos del agua en la Central generan efluentes líquidos que se pueden clasificar, según su tipo, en:

- Agua de refrigeración
- Efluentes industriales
- Desagües pluviales
- Desagües sanitarios (o cloacales)

El agua de refrigeración es captada desde el Canal Dock Sud adyacente a la Central y es vertida al Río de la Plata. La única contaminación posible es una moderada elevación de temperatura, acotada a valores ubicados muy por debajo de los límites permitidos por las normas vigentes, y que es monitoreada continuamente por el sistema de control del Ciclo Combinado. El Canal Dock Sud es un brazo ciego artificial del Riachuelo: la derivación de agua hacia el Río de la Plata produce un impacto positivo al generar movimiento y renovación del agua del canal. La captación y filtrado

del agua contribuye a la limpieza del canal reteniendo una importante cantidad de residuos flotantes y genera así otro impacto positivo.

Los efluentes provenientes del proceso industrial están constituidos en gran parte por los que se generan durante la desmineralización del agua potable; otra cantidad menor recolecta las purgas de vapor y de agua caliente del ciclo térmico y finalmente se suma el agua que resulta de la separación de restos de hidrocarburos efectuada en trampas instaladas con ese propósito. Todos son conducidos a las piletas de la Planta de Tratamiento de Efluentes Líquidos. Luego de la normalización de su pH y de controlar la temperatura, son vertidos al Río de la Plata en condiciones aptas según los parámetros fijados por la Autoridad del Agua. Mensualmente, un laboratorio habilitado por la Secretaría de Política Ambiental (actual OPDS) extrae muestras del agua a verter para efectuar análisis que permitan realizar el control de los parámetros del efluente.

El sistema de desagües pluviales de la Planta recoge solamente el agua de lluvia que cae en el predio y la vierte al Canal Dock Sud. Las superficies a cielo abierto que pudieran causar contaminación por derrames de hidrocarburos (tales como los recintos de los tanques aéreos de gasoil y las fosas de los transformadores) están provistos de sistemas de drenajes que evitan dicho evento. En los informes trimestrales a ENDESA se incluye una estimación de la cantidad de lluvia caída sobre el predio.

Los desagües de aguas servidas recolectadas de los servicios sanitarios de la Central son vertidos al sistema cloacal público que administra la Empresa AySA. Se estima un caudal que es informado anualmente al Instituto Nacional del Agua (INA), órgano de control del servicio público nacional de agua potable y cloacas.

## DESCARGA DE EFLUENTES LÍQUIDOS:

Indicador GRI	Pacto Mundial	Obj. del Milenio
EN21	8	7

Tipo de descarga:	Año 2005	Año 2006	Año 2007
Agua de refrigeración (hectómetros cúbicos)	237,4	296,8	296,8
Efluentes industriales tratados (metros cúbicos)	209.221	190.750	321.600

## CONSUMOS DE AGUA POTABLE:

El agua potable tiene dos aplicaciones principales y diferenciadas en la Central: la destinada a Servicios Internos (uso sanitario, riego, lavados, etc.) y la utilizada para distintas aplicaciones al funcionamiento del Ciclo Combinado (reposición de pérdidas en los circuitos de vaporización de los recuperadores de calor de los gases de escape, inyección a los compresores de las turbinas a gas para mejorar el rendimiento de las mismas, inyección a los quemadores de las turbinas a gas para disminuir sustancialmente la emisión de NOx durante su funcionamiento con gasoil y, finalmente, para la purificación del combustible líquido). El agua dispuesta para este servicio es previamente desmineralizada, con una pérdida que se suma al caudal de los efluentes líquidos a tratar.

Los valores del consumo de agua potable para servicios generales y de agua desmineralizada para el Ciclo Combinado, fueron los siguientes:

	Año 2005	Año 2006	Año 2007
Agua potable para consumo y servicios generales: (metros cúbicos)	23.473	39.453	32.049
Agua desmineralizada: (metros cúbicos)	287.555	306.651	422.740

## RESIDUOS

Los residuos generados en la Central se clasifican básicamente en:

- Residuos Urbanos e Industriales no peligrosos
- Residuos especiales

Los primeros incluyen: los residuos generales, maderas, filtros de aire, residuos provenientes de filtrado de agua del canal Dock Sud para refrigeración, restos de aislación de fibra mineral y cerámica (exenta de amianto y asbestos), papeles y cartones, etc. Los papeles generados en oficinas son puestos a disposición de la Fundación Hospital de Pediatría Dr. Juan P. Garrahan que los recicla. Los residuos urbanos e industriales no peligrosos son dispuestos en los Rellenos Sanitarios que administra la Coordinadora Ecológica del Área Metropolitana Sociedad del Estado (CEAMSE).

Los residuos especiales generados en la Central pertenecen principalmente a las categorías Y8 e Y9 (hidrocarburos), tales como aceites usados, agua hidrocarburada, trapos sucios, filtros de aceite y de gas oil, etc. Las pilas y las baterías de aparatos portátiles, los tubos fluorescente y otras lámparas de descarga en gases, los toner de fotocopiadoras, las latas de pinturas en desuso, etc. constituyen otra categoría de re-

siduos especiales que se generan en mucha menor cantidad. El Transporte y la Disposición Final de los residuos se realizan con empresas y en establecimientos autorizados por la Secretaría de Política Ambiental de la Provincia de Buenos Aires (actual OPDS). La permanencia de los residuos en el predio de la Central es siempre menor de 12 meses.

Durante el año 2007, se enviaron a Disposición Final en Plantas de tratamiento 5,09 toneladas de residuos especiales y se transportaron a Plantas de tratamiento por landfarming 40,7 m3 de agua sucia con hidrocarburos provenientes del lavado interior del tanque de gasoil N°2. La limpieza interior del mismo se realizó para poder efectuar la auditoría técnica del tanque en cumplimiento del Programa Nacional de Control de Pérdidas de tanques aéreos de almacenamiento de hidrocarburos y sus derivados, dispuesto por la Res. SE 785/05 de la Secretaría de Energía, que se menciona en PROYECTOS DE INFRAESTRUCTURA Y MONITOREO DE LAS INSTALACIONES. También se transportaron a plantas de landfarming 954 m3 de agua hidrocarburada proveniente de la purificación de gasoil efectuada en Planta antes del uso del mismo en las turbinas a gas.

## GENERACIÓN DE RESIDUOS:

Indicador GRI	Pacto Mundial	Obj. del Milenio
EN22	8	7

	Año 2005	Año 2006	Año 2007
Residuos urbanos e industriales inertes (toneladas)	82,03	83,30	81,15
Residuos especiales de mantenimiento (toneladas)	13,78	8,88	5,09
Agua hidrocarburada (metros cúbicos)	---	62,24	994,72

Un 56% del total de residuos urbanos e industriales inertes, generados en el año 2007, corresponde a restos de aislación térmica, proveniente de las reparaciones efectuadas a los recuperadores de calor del Ciclo Combinado y al recambio de los filtros de aire de las unidades generadoras, debido a la mayor cantidad de polvo proveniente de la calle portuaria Juan Díaz de Solís, durante las obras de pavimentación de la misma.

Residuos Especiales, compuestos por 5,09 toneladas provenientes del mantenimiento de las maquinarias de la Central y un total de 994,72 m3 de agua hidrocarburada generados, principalmente, por la purificación del combustible líquido utilizado en la Planta para generación de energía eléctrica y también por la limpieza del Tanque N° 2 de gasoil, efectuada para realizar la Auditoría Técnica del mismo.



### ESTRATEGIA PARA EL MANEJO Y ELIMINACIÓN DE PCB'S

Indicador GRI	Pacto Mundial	Obj. del Milenio
EU21	7	7

En la Central se lleva un minucioso control de la posible contaminación con PCB de los aceites de los transformadores durante y después de las tareas de purificación o cambio de líquidos refrigerantes a los equipos instalados en la Planta. A raíz de dicho control, hacia fines del año 2006 se verificó la existencia de vestigios de presencia de PCB en el aceite de tres pequeños transformadores preexistentes. La determinación resultó bastante laboriosa en función de los exiguos niveles de contenido de contaminante que requiere la normativa vigente de la Provincia de Buenos Aires. En consecuencia, a principios del año 2007 se concretó la contratación de la empresa especializada KIOSHI, para realizar la correspondiente declorinación de los líquidos aislantes de dichos transformadores, en el marco de los requerimientos de la Secretaría de Política Ambiental (actual OPDS).

### PRINCIPALES IMPACTOS A LA BIODIVERSIDAD Y ZONAS PROTEGIDAS

Indicador GRI	Pacto Mundial	Obj. del Milenio
EN11-EN12	8	7

La localización de la Central es en una zona industrial/urbana de por sí fuertemente afectada por la actividad antrópica en el transcurso del último siglo. En ese contexto, durante el año 2007 no se ha detectado incidencia alguna de su actividad sobre la biodiversidad del entorno.

En materia de conservación de la biodiversidad, las empresas accionistas de Central Dock Sud están enfocadas en acciones de mediano y largo plazo tendientes a la preservación de la misma en distintas áreas naturales.

### PROYECTOS DE INFRAESTRUCTURA Y MONITOREO DE LAS INSTALACIONES

Como parte del compromiso de Central Dock Sud con el principio Precautorio, definido en la Cumbre de la Tierra realizada en Brasil, en la ciudad de Río de Janeiro en 1992, la ampliación y modernización de la Central, llevada a cabo a partir de 1997, ha contado con sus correspondientes Evaluaciones de Impacto Ambiental (EIA), que planificaron y definieron la gestión ambiental a realizar durante las etapas de construcción, operación y futuro abandono de las instalaciones, en estricto cumplimiento de la normativa ambiental aplicable en nuestro país.

En la actualidad, mantenemos un continuo seguimiento de las instalaciones, con el fin de detectar preventivamente, o incluso anticiparnos, a cualquier eventual incidente que pudiera presentarse.

En relación con el almacenamiento del combustible líquido (gasoil) es de destacar que a principios del año 2007, se llevó a cabo la limpieza interior del tanque de gasoil N°2 para proceder, luego, a la auditoría técnica en el marco dispuesto por el Reglamento del Programa Nacional de Control de pérdidas de tanques aéreos de almacenamiento de hidrocarburos y sus derivados, aprobado por la Resolución SE 785/05 de la Secretaría de Energía de la Nación. El resultado de la inspección determinó que no se han producido pérdidas y que el tanque presenta condiciones de construcción y de estanqueidad tales que recién se dispone efectuar otra auditoría técnica, dentro de cinco años.

La auditoría técnica al tanque N°1 se había realizado a fines del año 2006, con iguales resultados.

En esta oportunidad, como así también toda vez que se encara una actividad ligada al mantenimiento mayor de las instalaciones de la Planta, tales como las revisiones del Ciclo Combinado, la reparación de las turbinas a gas de ciclo abierto, la construcción de obras de infraestructura para nuevas instalaciones, etc., se procede a identificar los eventuales aspectos ambientales que podría generar la obra y se establecen Planes de Gestión Ambiental específicos destinados a controlar estrictamente los eventuales impactos que los mismos podrían originar. El personal de la Unidad Química y Medio Ambiente efectúa monitoreos periódicos de las obras, interviniendo en caso de detectar comportamientos que pudieran causar impactos al entorno.

### GESTIÓN DE PASIVOS AMBIENTALES

La Empresa no tiene pasivos ambientales pendientes de resolución.

### FORMACIÓN Y CAPACITACIÓN AMBIENTAL

Integra ineludiblemente los Programas del Sistema de Gestión Ambiental renovados año tras año.

El detalle pormenorizado de sus alcances en el año 2007, se encuentra enumerado en el acápite relacionado con el Desarrollo Profesional del título: Compromiso con la Salud, Seguridad y Desarrollo Personal y Profesional de los Empleados.

## INVERSIONES Y GASTOS AMBIENTALES

Indicador GRI	Pacto Mundial	Obj. del Milenio
EN30	7-8-9	7

Durante el año 2007, Central Dock Sud inició las acciones tendientes a la construcción de una pileta destinada a recibir el agua hidrocarburada proveniente de las purificadoras de gasoil. La construcción de la misma significará una mejora en las operaciones de trasvase a los camiones cisterna encargados del transporte a disposición final. El importe de \$ 35.050 (equivalente a u\$s 11.131) invertido en el cuarto trimestre del año corresponde al proyecto y tareas de preparación y compactación del terreno.

Los gastos ambientales, determinados durante el año 2007, suman el importe de u\$s 168.600. Los mismos están compuestos por:

<b>Monitoreos</b> (de emisiones, ruidos, análisis de afluentes, etc.):	u\$s 9.200
<b>Servicios Externos</b> (Manejo de residuos, auditorías, estudios, etc.):	u\$s 73.300
<b>Contratos de apoyo</b> (Asistencia específica en el ámbito ambiental):	u\$s 33.300
<b>Tasas y contribuciones</b> (Específicamente de carácter ambiental):	u\$s 33.100
<b>Gastos diversos</b> (Capacitación externa, donaciones, ediciones, etc.):	u\$s 19.700

## INVESTIGACIÓN Y DESARROLLO

La Empresa limita su accionar en este caso a lo específicamente relacionado con la optimización de la gestión operativa de la Planta, pues las áreas de Desarrollo operan en forma centralizada en cada una de las empresas accionistas.

## PARTICIPACIÓN EN EVENTOS NACIONALES E INTERNACIONALES (SEMINARIOS, CONGRESOS Y CONFERENCIAS)

Se ha continuado participando en los tres ámbitos medioambientales en los cuales actúa la Central:

En el ámbito nacional, en el Subcomité de Calidad del Aire de la Secretaría de Normalización del Instituto Argentino de Normalización y Certificación IRAM, para el estudio de las normas de determinación de contaminantes atmosféricos, fuentes fijas.

En el ámbito asociativo, en las reuniones convocadas por el Comité Ambiental de la Asociación de Generadores de Energía Eléctrica de la República Argentina, AGEERA.

En el ámbito corporativo, se ha elaborado la información medioambiental solicitada por la Gerencia de Medio Ambiente y Desarrollo Sostenible de Endesa Latinoamérica GEMADES y la requerida por la Gerencia de Medio Ambiente de Pan American Energy. Se ha participado en el VII ELMADES (Encuentro Latinoamericano de Medio Ambiente y Desarrollo Sostenible) del grupo ENDESA, realizado en junio 2007, en la ciudad de Cusco, Perú.

Además:

- Central Dock Sud ha sido auspiciante de la jornada "El Medio Ambiente y la Industria en la Provincia de Buenos Aires" celebrada el 7 de junio en conmemoración del Día Mundial del Medio Ambiente.
- Personal de la Unidad Química y Medio Ambiente ha participado de las actividades que, con motivo del día Nacional de la Energía se llevaron a cabo en el Centro Argentino de Ingenieros, y
- Ha asistido a la Segunda Jornada de Empresas y Medio Ambiente, realizada en el mismo Centro.

## EVALUACIONES DE IMPACTO AMBIENTAL

Las obras de ampliación de la capacidad de generación de la Central y de modernización de misma, que se llevaron a cabo en la segunda mitad de la década de los '90, fueron precedidas por los Informes de Evaluación de Impacto Ambiental contemplados en la Resolución N° 149/90 de la Secretaría de Energía de la Nación y en la Ley 11.723/95 de la Provincia de Buenos Aires. Los planes de Gestión Ambiental de Puesta en Marcha y de Operación respondieron también a los requerimientos de la normativa vigente.

En la actualidad, toda vez que se encara una actividad ligada al mantenimiento mayor de las instalaciones de la Planta, tales como las revisiones del Ciclo Combinado, la reparación de las turbinas a gas de ciclo abierto, la construcción de obras de infraestructura para nuevas instalaciones, etc., se procede a identificar los eventuales aspectos ambientales que podría generar la obra y se establecen Planes de Gestión Ambiental específicos destinados a controlar estrictamente los eventuales impactos que los mismos podrían originar. El personal de la Unidad Química y Medio Ambiente efectúa monitoreos periódicos de las obras, interviniendo en caso de detectar comportamientos que pudieran causar impactos al entorno.

Durante el año 2007, se efectuaron los Informes Ambientales Preliminares y los Planes de Control correspondientes a las obras de: limpieza interna del tanque de gasoil N°2; reparaciones de los aislamientos térmicos de los recuperadores HRSG09 y 10; limpieza de las rejillas fijas y móviles de las tomas de agua (atoradas con basura que arrastra el agua del Canal Dock Sud); revisión integral de la TG08; inicio del montaje del sistema de alarma y monitoreo de seguridad de la Planta.

## CUMPLIMIENTO DE LA NORMATIVA AMBIENTAL

Es compromiso de la Empresa declarado públicamente en su Política Medioambiental el cumplimiento de la normativa vigente. A tal efecto, satisface todos los requerimientos de información que le solicitan las Entidades gubernamentales de todo nivel (nacional, provincial y municipal) y los que corresponden al orden corporativo al que pertenece.

## INCIDENTES Y MULTAS DE CARÁCTER AMBIENTAL

Indicador GRI	Pacto Mundial
EN28	8

No se han registrado quejas de vecinos durante el transcurso del año 2007 ni se han recibido sanciones ni multas motivadas por incumplimientos de la normativa aplicable en materia ambiental en dicho periodo.

## CAMBIO CLIMÁTICO

Indicador GRI	Pacto Mundial	Obj. del Milenio
EC2	9	7

En materia de cambio climático, Central Dock Sud se encuentra encolumnada en los múltiples programas y planes de acción que al respecto tienen cada una de las empresas accionistas que la integran.

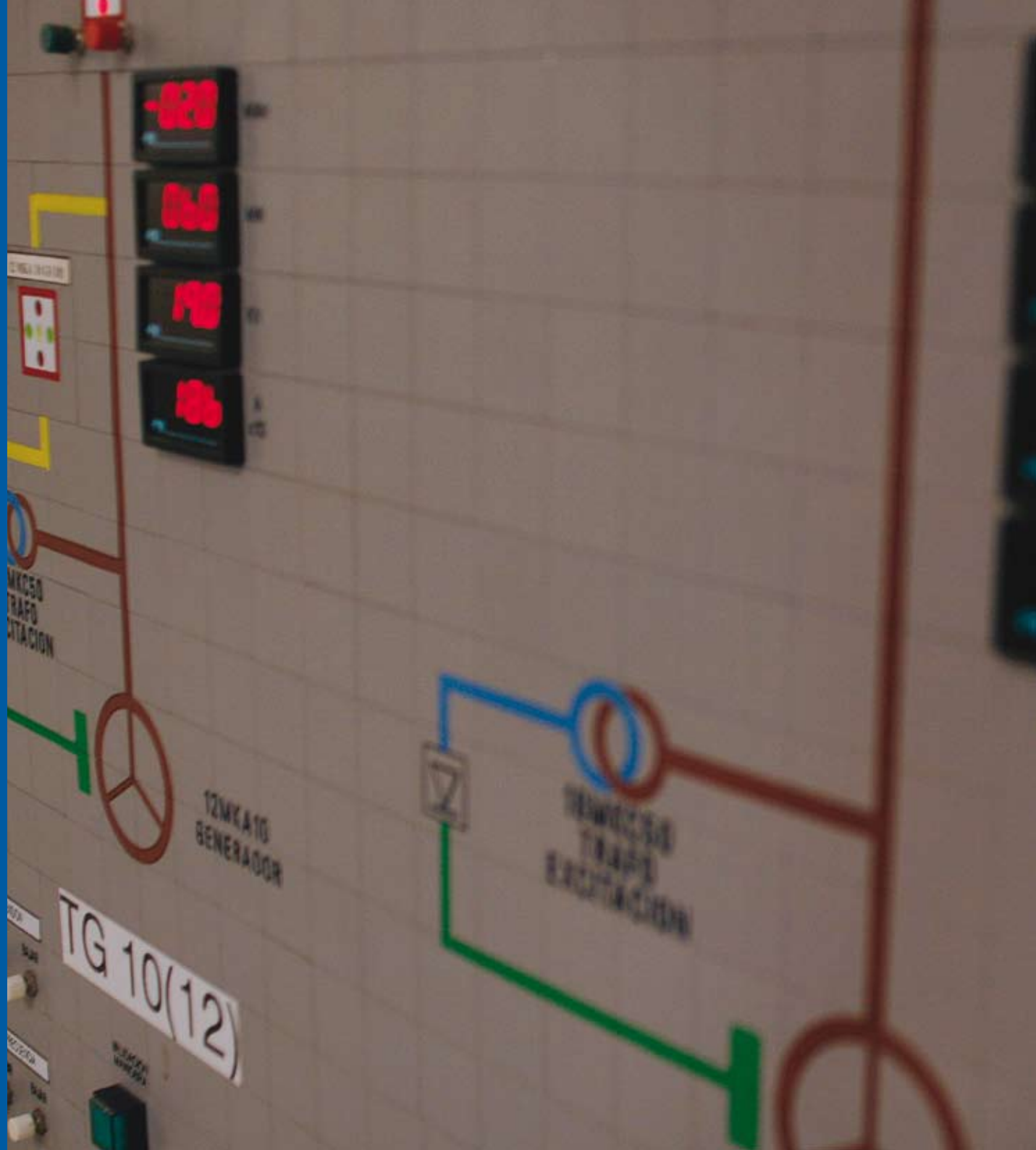
Su principal aporte positivo en este campo, consiste en mantener sus significativamente bajos índices de emisiones específicas de anhídrido carbónico, inusuales en instalaciones de generación termoeléctrica a escala mundial.



## LA INNOVACIÓN COMPROMISO CON LA EFICIENCIA

Central Dock Sud es consciente de que utiliza recursos naturales muy valiosos y de que los procesos industriales propios de nuestras actividades conllevan efectos inevitables sobre el entorno.

Por ello, utiliza una de las tecnologías más limpias y eficientes disponibles para la generación térmica de energía eléctrica.



## EFICIENCIA EN EL USO DE RECURSOS

El uso eficiente de los recursos es, sin duda alguna, parte integral de una gestión de excelencia operacional. Con este fin se ha establecido un plan de estricto control de los mismos.

Indicador GRI	Pacto Mundial	Obj. del Milenio
EN1 EN3	8	7

## CONSUMO DE MATERIAS PRIMAS EN LAS INSTALACIONES DE LA CENTRAL DOCK SUD

Recurso	Consumo año 2007	Unidad
Gas natural (consumo de toda la Central):	727.366	decámetros cúbicos
Gasoil (consumo de toda la Central):	155.990	metros cúbicos

Los consumos de agua potable figuran en el apartado anterior.

## ESTIMACIÓN DE LA EFICIENCIA ENERGÉTICA

	GENERACIÓN BRUTA (GWh)	GAS NATURAL (Dam3)	GASOIL (m3)	CONTENIDO DE ENERGÍA (*) (GWh)	EFICIENCIA ENERGÉTICA (*) (%)
Año 2006:	4.118,4	758.380	5.824,7	7.460,5	55,20
Año 2007:	4.617,5	727.366	155.990	8.671,6	53,25

(\*) Calculada para toda la Central, tomando en cuenta el PCI de los combustibles.

La menor eficiencia energética obtenida en el año 2007 fue debida al mayor uso de gasoil para generación de energía eléctrica.

## CONSUMO DE COMBUSTIBLES Y AGUA

El principal insumo utilizado como combustible en la Central es el gas natural, siendo el gasoil un combustible a ser usado en ocasiones en que escasee la provisión de gas natural (durante el periodo invernal, principalmente).

En cuanto al consumo de agua, definido como tal, se consigna la utilización de agua desmineralizada utilizada en los intercambiadores del circuito cerrado de refrigeración, en los combustores de las turbinas a gas del Ciclo Combinado para reducir sustancialmente las emisiones de NOx cuando funcionan con gasoil, para purificar el gasoil y, principalmente, en los recuperadores de calor del Ciclo Combinado. Como refrigerante, se utiliza en la Central agua extraída del Canal Dock Sud y volcada luego al Río de Plata. Siendo el Canal Dock Sud un brazo cerrado del Riachuelo, afluente del Río de la Plata, no puede considerarse como consumo el uso de dicho elemento. Por el contrario, utilizar parte del agua del Canal favorece la circulación y oxigenación de la misma, además de limpiarla de una parte de los residuos acarreados.

## CONSUMO PROPIO DE ELECTRICIDAD EN LA PRODUCCIÓN DE ENERGÍA

Indicador GRI	Pacto Mundial	Obj. del Milenio
EN3	8	7

En el proceso de generación de energía eléctrica hay un consumo de auxiliares de la Central que es controlado y registrado. El consumo de energía eléctrica de auxiliares de la Central durante el año 2007 se consigna en el cuadro siguiente, comparado con los de los dos años anteriores:

	Año 2005	Año 2006	Año 2007
<b>Consumo total anual de auxiliares eléctricos en la Central (Gigawatthora)</b>	<b>109,2</b>	<b>110,4</b>	<b>118,7</b>

El consumo de auxiliares eléctricos de la Central se incrementó en 2007 debido a la mayor utilización de gasoil en el periodo.

## TECNOLOGÍA E INNOVACIÓN

Indicador GRI	Pacto Mundial	Obj. del Milenio
EN5	8-9	7

Central Dock Sud utiliza recursos tecnológicos que se cuentan entre los más avanzados disponibles hoy en día a escala mundial, para la generación de energía termoeléctrica.

Las empresas que han diseñado y producido los equipos de generación, mantienen activos programas de investigación, diseño y desarrollo de innovaciones, en pos de alcanzar mejoras sustanciales en materia de eficiencia, confiabilidad y seguridad de operación.

Se encuentra vigente un proceso de incorporación progresiva de tales innovaciones en las instalaciones distribuidas en todo el mundo, entre ellas la nuestra, lo que nos permite afirmar que contamos con recursos tecnológicos en proceso permanente de adecuación a los estándares más altos disponibles en la actualidad. En el año 2007, tuvo comienzo el conjunto de tareas previas de estudio, preparación de especificaciones y consultas a fabricantes para aportar mejoras de diseño al recuperador de calor HRSG09 del Ciclo Combinado.

Las mismas serán llevadas a cabo en el año 2008.



## ANEXO 1 - GLOSARIO

**Ambiente (medio, entorno, medio ambiente):** Sistema constituido por factores naturales, culturales y sociales, interrelacionados entre sí, que condicionan la vida del hombre a la vez que constantemente son modificados y condicionados por éste (Anexo I – Glosario, Ley 11.723/ 95)

**Biodiversidad:** Variabilidad de los organismos vivos, que forman parte de todos los ecosistemas terrestres y acuáticos. Incluye la diversidad dentro de una misma especie, entre especies y entre ecosistemas.

**Cambio climático:** Cambio del clima atribuido directa o indirectamente a la actividad humana que altera la composición de la atmósfera mundial y que se suma a la variabilidad natural del clima observada durante periodos de tiempo comparables (Art. 1, Ley N° 24.295/93 Convención marco de Naciones Unidas sobre Cambio climático).

**Comunicación de progreso:** Política establecida en enero 2003 por la Oficina del Pacto Mundial, según la cual los participantes deberán comunicar cada año a las partes interesadas los progresos en la aplicación de los principios del Pacto Mundial mediante informes financieros anuales, informes de sostenibilidad, otros informes públicos importantes, sitios web u otros medios de comunicación.

**Creación de valor empresarial:** Proceso de incremento del valor de la imagen de una empresa, como producto de acciones que la benefician directa o indirectamente, tanto en su valor accionario como en su reputación corporativa.

**Desarrollo sostenible:** Concepción del desarrollo que sostiene que la armonía entre éste y el medio ambiente puede y debe constituir una meta universal. Dicha armonía no es un estado fijo sino un proceso de cambio por el cual la explotación de los recursos, la dirección de las inversiones, la orientación de los procesos tecnológicos y la modificación de las instituciones concuerdan tanto con las necesidades presentes como con las futuras. La idea de desarrollo sostenible implica límites, no absolutos, sino limitaciones que impone al uso de los recursos del medio ambiente el estado actual de la tecnología y de la organización social, así como la capacidad de la biosfera de absorber los efectos de las actividades humanas. (Secretaría de Ambiente y Desarrollo Sustentable: Glosario ambiental).

**Efecto invernadero:** Calentamiento de la troposfera (capa inferior de la atmósfera) a raíz del incremento de la concentración de CO<sub>2</sub> en la atmósfera, lo que impide el paso de la radiación infrarroja reflejada desde la superficie terrestre.

**Eficiencia energética:** Reducción del consumo de energía manteniendo los mismos servicios energéticos, sin disminuir confort ni calidad de vida, protegiendo el medio ambiente, asegurando el abastecimiento y fomentando un comportamiento sostenible en su uso.

**Evaluación de impacto ambiental:** El procedimiento destinado a identificar e interpretar, así como a prevenir las consecuencias o efectos que acciones o proyectos públicos o privados puedan causar al equilibrio ecológico, al mantenimiento de la calidad de la vida y a la preservación de los recursos naturales existentes (Anexo I – Glosario, Ley 11.723/ 95).

**Emisión a la atmósfera:**

Ingreso de gases a la atmósfera, provenientes de fuentes fijas o fuentes móviles (Secretaría de Ambiente y Desarrollo Sustentable: Glosario ambiental).

**Generación térmica:**

Una central térmica es un conjunto de equipos destinados a producir energía eléctrica a partir de la energía química contenida en estado latente en los combustibles industriales.

**Global Reporting Initiative:**

Organización internacional, que establece y difunde guías de aplicación voluntaria, que orientan a los usuarios respecto de los principios y contenidos para la elaboración de informes de sostenibilidad de las empresas. Estas directrices son aplicables globalmente para aquellas organizaciones que deseen informar públicamente sobre aspectos económicos, ambientales y sociales de su gestión ([www.globalreporting.org](http://www.globalreporting.org)).

**Gobierno empresarial:**

Forma en que una empresa es conducida, tanto administrativa como legalmente: situación reflejada en las normas y prácticas internas de aplicación permanente.

**Pacto Mundial de Naciones Unidas:**

El Pacto Mundial de Naciones Unidas es una iniciativa de compromiso ético destinado a que las entidades de todos los países acojan como una parte integral de su estrategia y de sus operaciones, diez principios de conducta y acción en materia de Derechos Humanos, Trabajo, Medio Ambiente y Lucha contra la Corrupción ([www.unglobalcompact.org](http://www.unglobalcompact.org)).



#### Partes interesadas o Stakeholders:

Corresponden a todos los agentes que intervienen o son afectados, directa o indirectamente, por la gestión del negocio de una empresa. Incluye tanto a personas como a organizaciones, representantes del sector público y privado.

#### Política ambiental:

Intenciones y dirección generales de una organización relacionadas con su desempeño ambiental, como las ha expresado formalmente la alta dirección. (Términos y definiciones Norma ISO 14.001:2004).

#### Potencia instalada:

Capacidad potencial de generación de energía resultante de la suma de las capacidades potenciales de los transformadores de un establecimiento industrial.

#### Protocolo de Kyoto:

Documento que resume el acuerdo de los países asistentes a la reunión cumbre realizada en Kyoto en 1997, en el contexto del Convenio Marco de las Naciones Unidas sobre el Cambio Climático, para negociar sobre las limitaciones a las emisiones de gases de efecto invernadero de los países desarrollados, con relación a los niveles registrados en 1990.

#### Residuo:

Cualquier material o energía generado en los procesos de extracción, transformación, producción, consumo, utilización, control o tratamiento, cuya calidad no permita utilizarlo nuevamente (Secretaría de Ambiente y Desarrollo Sustentable: Glosario ambiental).

#### Residuo líquido:

Elemento no deseado, sobra o excedente de procesos o actividades, no utilizable, que se encuentra en fase líquida o con un contenido de humedad superior al 80%.

#### Residuos sólido:

Elemento no deseado, sobra o excedente de procesos o actividades, no utilizable, que se encuentra en fase sólida o en fase líquida en forma confinada en un envase.

#### Responsabilidad social:

Referido a la forma en que las personas y las organizaciones enfrentan sus actuaciones, en orden a privilegiar propósitos que conllevan siempre un beneficio colectivo o individual, de índole social o ambiental. También se acepta como una “visión global de los negocios el respeto por los valores éticos, las personas, la comunidad y el medio ambiente, tanto en sus operaciones como en sus decisiones estratégicas”. En algunos países se usa este concepto como sinónimo de Desarrollo Sostenible Empresarial.

#### Sistema de gestión ambiental:

Aquella parte del sistema global de gestión de una organización, empleada para desarrollar e implementar su política ambiental y gestionar sus aspectos ambientales (Términos y definiciones Norma ISO 14.001:2004).

#### Pasivo ambiental:

Elementos o situaciones que impliquen la pérdida de dinero, posicionamiento o valor de una empresa o una institución a causa de impactos ambientales.

## ANEXO II: LOS PRINCIPIOS DEL PACTO MUNDIAL

### PACTO MUNDIAL

El Pacto Mundial de las Naciones Unidas es una iniciativa de compromiso ético, destinada a que las empresas de todos los países acojan como una parte integral de su estrategia y de sus operaciones diez principios de conducta y acción en materia de derechos humanos, trabajo, medio ambiente y lucha contra la corrupción.

Las entidades al adherirse al Pacto Mundial no están diciendo que ya lo cumplen, sino que se comprometen a irlos implantando, de modo gradual pero constante, haciendo de ellos una parte esencial de su estrategia y de sus operaciones.

### LOS DIEZ PRINCIPIOS:

1. Las empresas deben apoyar y respetar la protección de los derechos humanos fundamentales, reconocidos internacionalmente, dentro de su ámbito de influencia.
2. Las empresas deben asegurarse de no ser cómplices en la vulneración de los derechos humanos
3. Las empresas deben apoyar la libertad de afiliación y el reconocimiento efectivo del derecho a la negociación colectiva
4. Las empresas deben apoyar la eliminación de toda forma de trabajo forzoso o realizado bajo coacción
5. Las empresas deben apoyar la erradicación del trabajo infantil
6. Las empresas deben apoyar la abolición de las prácticas de discriminación en el empleo y la ocupación
7. Las empresas deberán mantener un enfoque preventivo que favorezca el medioambiente
8. Las empresas deben fomentar las iniciativas que promuevan una mayor responsabilidad ambiental
9. Las empresas deben favorecer el desarrollo y la difusión de las tecnologías respetuosas del medio ambiente
10. Las empresas deben trabajar contra la corrupción en todas sus formas, incluido extorsión y soborno

## ANEXO III: LOS OBJETIVOS DE DESARROLLO DEL MILENIO

### OBJETIVO 1:

Erradicar la pobreza extrema y el hambre

### OBJETIVO 2:

Lograr la enseñanza primaria universal

### OBJETIVO 3:

Promover la igualdad entre los géneros y la autonomía de la mujer

### OBJETIVO 4:

Reducir la mortalidad infantil

### OBJETIVO 5:

Mejorar la salud materna

### OBJETIVO 6:

Combatir el VIH/SIDA, el paludismo y otras enfermedades

### OBJETIVO 7:

Garantizar la sostenibilidad del medio ambiente

### OBJETIVO 8:

Fomentar una asociación mundial para el desarrollo

## ANEXO IV: CANALES DE COMUNICACIÓN CON LAS PARTES INTERESADAS

Central Dock Sud considera esencial mantener relaciones transparentes y equilibradas con sus partes interesadas, para ello dispone de canales formales de comunicación, de carácter general y específicos, que han sido desarrollados para atender las demandas de sus grupos de interés.

PARTE INTERESADA	CANAL GENERAL DE INFORMACIÓN	CANALES SELECTIVOS DE INFORMACIÓN	CANALES DE PARTICIPACIÓN
Accionistas	Memoria anual IDSE	Informes periódicos	Reuniones de Directorio Informes de Gerentes Auditorías internas a cargo de las Empresas corporativas
Clientes	IDSE	Informes específicos	Encuesta de percepción
Trabajadores	IDSE	Carteleras de Comunicaciones Internas Boletín Informativo interno (Noticias Nuestras)	Encuestas de clima laboral Diálogo sindical
Proveedores y contratistas	IDSE	Boletín Informativo interno (Noticias Nuestras) para Alstom O&M Requisitos de seguridad y de medio ambiente	Jornadas de Capacitación
Organizaciones sociales y medioambientales	IDSE	Informes específicos	
Organizaciones gubernamentales	IDSE	Informes específicos	Comunicación continua.

**MEMORIA ANUAL:** Informe que hace el Directorio a los Accionistas sobre las cuestiones más relevantes sucedidas en la Empresa y en el contexto de los negocios, durante el ejercicio anterior. Se presenta conjuntamente con los Estados Contables de la Empresa.

**INFORME DE SOSTENIBILIDAD:** publicación anual del desempeño en las áreas económica, ambiental y social de Central Dock Sud.

**SITIO WEB:** la dirección es [www.cdssa.com.ar](http://www.cdssa.com.ar)

**CARTELERAS DE COMUNICACIONES INTERNAS:** ubicadas en lugares estratégicos de la Planta para difusión de información laboral, de los sistemas de gestión y de interés general

**NOTICIAS NUESTRAS:** Boletín informativo interno de la Central Dock Sud, de frecuencia de publicación trimestral, de difusión al personal de la empresa y al del contratista principal, Alstom o&M.

## ANEXO V: RESUMEN DE INDICADORES CLAVES DE DESEMPEÑO

	Unidad	Año 2005	Año 2006	Año 2007
<b>INDICADORES GENERALES</b>				
Potencia total instalada de la Central	MW	869,5	869,5	869,5
Generación (neta) de energía eléctrica	GWh	3822	4001,9	4488,8
Número total de unidades instaladas	--	5	5	5
<b>INDICADORES DE DESEMPEÑO AMBIENTAL</b>				
<b>Certificaciones ISO 14.001/2004:</b>		<b>mantenimiento</b>	<b>mantenimiento</b>	<b>recertificación</b>
<b>Emisión anual de gases a la atmósfera:</b>				
<b>c. CICLO COMBINADO:</b>				
CO <sub>2</sub> : emisión total bruta	t	1.406.916,7	1.477.979,1	1.820.944,5
emisión específica	g/kWh	334,34	359,73	400,58
CO: emisión total bruta	t	428,71	489,60	497,08
emisión específica	g/kWh	0,12	0,12	0,11
NO <sub>x</sub> : emisión total bruta	t	467,64	386,47	620,89
emisión específica	g/kWh	0,10	0,09	0,14
SO <sub>2</sub> : emisión total bruta	t	15,55	20,47	440,02
emisión específica	g/kWh	0,01	0,01	0,10
PM10: emisión total bruta	t	3,52	4,55	52,58
emisión específica	g/kWh	0,00	0,01	0,01
<b>d. TURBINAS A GAS DE CICLO ABIERTO:</b>				
CO <sub>2</sub> : emisión total bruta	t	9.043,3	7.309,22	32.115,94
emisión específica	g/kWh	576,52	744,84	861,18
CO: emisión total bruta	t	0,20	0,16	2,84
emisión específica	g/kWh	0,01	0,02	0,08
NO <sub>x</sub> : emisión total bruta	t	32,84	24,95	74,67
emisión específica	g/kWh	2,16	2,54	2,00
SO <sub>2</sub> : emisión total bruta	t	0,07	0,02	16,87
emisión específica	g/kWh	0,00	0,00	0,45
PM10: emisión total bruta	t	0,01	0,01	2,51
emisión específica	g/kWh	0,00	0,00	0,07
<b>Generación anual de residuos:</b>				
Residuos urbanos e industriales inertes	t	82,03	83,30	81,15
Residuos especiales de mantenimiento	t	13,78	8,88	5,09
Agua hidrocarburada	m3	---	62,24	994,72
<b>Descarga de efluentes líquidos:</b>				
Agua de refrigeración	Hm3	237,4	296,8	296,8
Efluentes industriales tratados	m3	209.221	190.750	321.600
<b>Consumo total anual de auxiliares eléctricos en la Central</b>				
	GWh	109,2	110,4	118,7

## ANEXO V: RESUMEN DE INDICADORES CLAVES DE DESEMPEÑO

	Unidad	Año 2005	Año 2006	Año 2007
<b>Consumos anuales de agua:</b>				
Desmineralizada	m3	287.555	306.651	422.740
Potable para consumo y servicios	m3	23.473	39.453	32.049
<b>Consumos anuales de combustibles:</b>				
Gas natural	Dam3	734.906	758.380	727.366
Gasoil	m3	4.096	5.824,7	155.990
<b>Inversión ambiental:</b>	u\$s	177.200	22.530	11.131
<b>Gasto operativo ambiental:</b>	u\$s	120.700	127.700	168.600
<b>Capacitación ambiental:</b>				
N° de cursos	--	16	7	8
N° de alumnos	--	288	21	19
N° de horas	--	10,5	659,5	636
<b>INDICADORES DE DESEMPEÑO ECONÓMICO</b>				
Total de inversión material	u\$s	13.110.834	37.420.196	12.349.958
Total ventas de energía eléctrica	u\$s	81.611.870	110.983.438	205.325.009
Utilidad del ejercicio	u\$s	- 8.781.728	- 5.545.822	2.096.730
Gastos en personal	u\$s	1.890.190	2.428.462	2.814.826
Índice de liquidez	--	2,45	0,72	0,79
Índice de endeudamiento	--	1,75	2,60	0,78
<b>INDICADORES DE ACCIÓN SOCIAL INTERNA</b>				
N° total de trabajadores propios	--	60	60	63
% de trabajadores mujeres	%	10	11,67	12,70
% de profesionales y técnicos	%	83,33	83,33	82,54
% de trabajadores sindicalizados	%	60	60	58,73
N° de sindicatos	--	2	2	2
% de trabajadores entre 31 y 50 años de edad	%	63,34	56,67	57,14
Inversión en capacitación	u\$s	31.011	28.452,77	38.175
Índice de capacitación (*)	--	54,33	76,35	44,29
Tasa de capacitación (**)	%	3,13	4,4	2,55
Índice de frecuencia de accidentes	--	14,75	5,22	13,63
Índice de gravedad de accidentes	--	83	73,10	155,44
(*) horas de capacitación/dotación promedio				
(**) (horas de capacitación/horas trabajadas)x100				
<b>INDICADORES DE ACCIÓN SOCIAL EXTERNA</b>				
Aporte social estimado	u\$s	8.518	15.096	13.915
Número de actuaciones hacia la comunidad	--	11	4	5

La conversión a moneda u\$s corresponde al tipo de Cambio Vendedor al cierre del 31.12.2007: 1 u\$s = \$3,1490.

## ANEXO VI: ÍNDICE DE CONTENIDOS GLOBAL REPORTING INITIATIVE (GRI) Y RELACIÓN CON LOS PRINCIPIOS DEL PACTO MUNDIAL

ELEMENTOS/INDICADORES CENTRALES (GRI)	PRINCIPIO PACTO MUNDIAL (*)	INFORME DE SOSTENIBILIDAD 2007	PÁGINAS
<b>1. ESTRATEGIA Y ANÁLISIS</b>			
1.1 Declaración de relevancia de la sostenibilidad.		Mensaje del Gerente General	4
1.2 Descripción de los principales riesgos y oportunidades		Impactos principales de la organización: COMPROMISO CON LA CREACIÓN DEL VALOR Y LA RENTABILIDAD/ Distribución del valor económico directo creado por Central Dock Sud COMPROMISO CON EL DESARROLLO DE LA SOCIEDAD EN LAS QUE OPERAMOS/ Inversión social. COMPROMISO CON LA PROTECCIÓN DEL ENTORNO/ Impactos ambientales	25 28 42
<b>2. PERFIL DE LA ORGANIZACIÓN</b>			
2.1 Nombre de la organización que reporta		PERFIL Y ESTRUCTURA DE LA ORGANIZACIÓN/Acerca de CDS	9
2.2 Principales marcas, productos y servicios		PERFIL Y ESTRUCTURA DE LA EMPRESA/ Acerca de CDS	9
2.3 Estructura operativa de la organización		PERFIL Y ESTRUCTURA DE LA EMPRESA/Estructura operacional	9
2.4 Localización de la sede principal de la organización		PERFIL Y ESTRUCTURA DE LA EMPRESA/ Acerca de CDS	9
2.5 Número de países en los que opera la organización		PERFIL Y ESTRUCTURA DE LA EMPRESA/ Acerca de CDS	9
2.6 Naturaleza de la propiedad y forma jurídica		PERFIL Y ESTRUCTURA DE LA EMPRESA/ Acerca de CDS	9
2.7 Mercados servidos		PERFIL Y ESTRUCTURA DE LA EMPRESA/ Acerca de CDS COMPROMISO CON LA CALIDAD DEL SERVICIO/ Mercados donde opera Central Dock Sud	9 31
2.8 Dimensiones de la organización informante		Anexo IV/Resumen de indicadores claves de desempeño	58
2.9 Cambios significativos durante el periodo cubierto por la memoria		PERFIL Y ESTRUCTURA DE LA EMPRESA/ Cambios operacionales y nuevos proyectos;	9
2.10 Premios y distinciones recibidos durante el periodo informativo		ALCANCE DEL INFORME DE SOSTENIBILIDAD 2007 La Empresa no participó en eventos con premios/reconocimientos durante el año 2007.	6
<b>3. PARÁMETROS DE LA MEMORIA</b>			
<b>Perfil de memoria</b>			
3.1 Periodo cubierto por la información contenida en la memoria		ALCANCE DEL INFORME DE SOSTENIBILIDAD 2007	6
3.2 Fecha de la memoria anterior más reciente		ALCANCE DEL INFORME DE SOSTENIBILIDAD 2007	6
3.3 Ciclo de presentación de memoria		ALCANCE DEL INFORME DE SOSTENIBILIDAD 2007	6
3.4 Punto de contacto para cuestiones relativas a la memoria		Anexo VIII	68
<b>Alcance y cobertura de la memoria</b>			
3.5 Procesos de definición de contenidos de la memoria		ALCANCE DEL INFORME DE SOSTENIBILIDAD 2007/ Proceso de elaboración del informe 2007	6
3.6 Cobertura de la memoria		ALCANCE DEL INFORME DE SOSTENIBILIDAD 2007	6
3.7 Límites del alcance o cobertura de la memoria		No hay limitaciones al alcance del informe	-
3.8 La base para incluir información en el caso de negocios conjuntos		No aplica.	-
3.9 Técnicas de medición de datos y bases para realizar los cálculos		A través de la memoria se explican los ratios e indicadores	-
3.10 Descripción del efecto que puede tener la reexposición de información perteneciente a informes anteriores		ALCANCE DEL INFORME DE SOSTENIBILIDAD 2007	6
3.11 Cambios significativos relativos a periodos anteriores en el alcance		ALCANCE DEL INFORME DE SOSTENIBILIDAD 2007	6
<b>Índice del contenido GRI</b>			
3.12 Tabla que indica la localización de los contenidos de la memoria		Anexo VI	60
<b>Verificación</b>			
3.13 Política y prácticas actuales tendientes a conseguir una garantía independiente para la memoria		Anexo VII y ALCANCE DEL INFORME DE SOSTENIBILIDAD 2007	67-6

## ANEXO VI: ÍNDICE DE CONTENIDOS GLOBAL REPORTING INITIATIVE (GRI) Y RELACIÓN CON LOS PRINCIPIOS DEL PACTO MUNDIAL

ELEMENTOS/INDICADORES CENTRALES (GRI)	PRINCIPIO PACTO MUNDIAL [*]	INFORME DE SOSTENIBILIDAD 2007	PÁGINAS
<b>4. GOBIERNO, COMPROMISOS Y PARTICIPACIÓN DE LOS GRUPOS DE INTERÉS GOBIERNO</b>			
<b>Gobierno</b>			
4.1 Estructura de gobierno de la organización		PERFIL Y ESTRUCTURA DE LA EMPRESA/Estructura organizacional	9
4.2 Función del más alto ejecutivo		PERFIL Y ESTRUCTURA DE LA EMPRESA/Estructura organizacional	9
4.3 Estructura directiva unitaria		PERFIL Y ESTRUCTURA DE LA EMPRESA/Estructura organizacional	9
4.4 Participación de accionistas y empleados		PERFIL Y ESTRUCTURA DE LA EMPRESA/Estructura organizacional	9
4.5 Vínculo entre las compensaciones y el desempeño de la organización a los miembros del más alto órgano de gobierno, directivos y ejecutivos senior		COMPROMISO CON EL BUEN GOBIERNO Y EL COMPORTAMIENTO ÉTICO/El gobierno de Central Dock Sud	22
4.6 Procedimientos implantados para evitar conflictos de intereses en el máximo órgano de gobierno		COMPROMISO CON EL BUEN GOBIERNO Y EL COMPORTAMIENTO ÉTICO	23
4.7 Procedimiento de determinación de la capacitación y experiencia exigible a los miembros del máximo órgano de gobierno		No existe este procedimiento	-
4.8 Declaración de misión y valores		PERFIL Y ESTRUCTURA DE LA EMPRESA	8
4.9 Procedimiento del más alto órgano de gobierno para supervisar la identificación y gestión, por parte de la organización		PERFIL Y ESTRUCTURA DE LA EMPRESA/ Riesgos y oportunidades en materia de sostenibilidad	13
4.10 Procedimientos para evaluar el desempeño del más alto órgano de gobierno		No existe este procedimiento	-
<b>Compromisos con iniciativas externas</b>			
4.11 Descripción de cómo la organización ha adoptado un planteamiento o principio de precaución		COMPROMISO CON LA PROTECCIÓN DEL ENTORNO/ Proyectos de infraestructura y monitoreos de las instalaciones.	47
4.12 Principios o programas sociales, ambientales y económicos desarrollados externamente		CENTRAL DOCK SUD Y SU COMPROMISO CON EL DESARROLLO SOSTENIBLE/ Adhesión al Pacto Mundial de Naciones Unidas	17
4.13 Principales asociaciones a las que se pertenezca		CENTRAL DOCK SUD Y SU COMPROMISO CON EL DESARROLLO SOSTENIBLE/ Adhesión a gremios e instituciones	18
<b>Participación de los grupos de interés</b>			
4.14 Relación de grupos de interés que la organización ha incluido		CENTRAL DOCK SUD Y SU COMPROMISO CON EL DESARROLLO SOSTENIBLE/ Central Dock Sud y sus partes interesadas	17
4.15 Base para la identificación y selección de las partes interesadas participantes		CENTRAL DOCK SUD Y SU COMPROMISO CON EL DESARROLLO SOSTENIBLE/ Central Dock Sud y sus partes interesadas	17
4.16 Enfoque de la participación de los distintos grupos de interés, incluyendo la frecuencia de su participación por tipos y grupos de partes interesadas		CENTRAL DOCK SUD Y SU COMPROMISO CON EL DESARROLLO SOSTENIBLE/ Central Dock Sud y sus partes interesadas y Anexo IV.	17-57
4.17 Principales preocupaciones y aspectos de interés que hayan surgido a través de la participación de las partes interesadas		COMPROMISO CON LA CALIDAD DEL SERVICIO/Acciones para mejorar la atención y satisfacción de los clientes. Anexo VIII Cuestionario de retroalimentación.	31-69

## ANEXO VI: ÍNDICE DE CONTENIDOS GLOBAL REPORTING INITIATIVE (GRI) Y RELACIÓN CON LOS PRINCIPIOS DEL PACTO MUNDIAL

ELEMENTOS/INDICADORES CENTRALES (GRI)	PRINCIPIO PACTO MUNDIAL (*)	INFORME DE SOSTENIBILIDAD 2007	PÁGINAS
<b>COMPROMISO DE CENTRAL DOCK SUD</b>			
Compromiso con la creación de valor y la rentabilidad			
Compromiso con la eficiencia			
<b>Dimensión económica</b>			
<b>DMA Enfoque de gestión económica</b>			
<b>Desempeño económico</b>			
EC1 Valor Económico generado	P7/ P8	COMPROMISO CON LA CREACIÓN DE VALOR Y LA RENTABILIDAD/Resultados generales de la explotación 2007 - Creación de valor	24-25
EC2 Implicancias financieras del cambio climático	P9	COMPROMISO CON LA PROTECCIÓN DEL ENTORNO/Cambio climático	49
EC3 Cobertura de las obligaciones definidas por la organización por planes de beneficios sociales (jubilación)	P1	COMPROMISO CON LA CREACIÓN DE VALOR Y LA RENTABILIDAD/Empleados	26
EC4 Ayuda financiera recibida del gobierno		No se registran subsidios ni ayudas financieras recibidos del gobierno durante el año 2007.	-
<b>Presencia en el mercado</b>			
EC5 Salario inicial comparado con el salario mínimo local	P1/P6	COMPROMISO CON LA SALUD, LA SEGURIDAD Y EL DESARROLLO PERSONAL Y PROFESIONAL DE LOS EMPLEADOS/Retribuciones a los trabajadores	36
EC6 Prácticas y proporción de gasto en proveedores locales	P7/P8	COMPROMISO CON LA CREACIÓN DE VALOR Y LA RENTABILIDAD/Distribución del valor económico directo/Proveedores y contratistas	25
EC7 Procedimiento para la contratación local y proporción de directivos senior	P6	COMPROMISO CON LA SALUD, LA SEGURIDAD Y EL DESARROLLO PERSONAL Y PROFESIONAL DE LOS EMPLEADOS/Las personas que trabajan en Central Dock Sud	35
<b>Impactos económicos indirectos</b>			
EC8 Descripción de las inversiones en infraestructura y los servicios soportados que proporcionan un beneficio público.		COMPROMISO CON EL DESARROLLO DE LA SOCIEDAD EN LA QUE OPERAMOS/Actuaciones concretas	29
EC9 Impactos económicos indirectos		COMPROMISO CON LA CREACIÓN DE VALOR Y LA RENTABILIDAD/Creación de valor indirecto	26
<b>COMPROMISO CON LA PROTECCIÓN DEL ENTORNO</b>			
<b>Dimensión ambiental</b>			
<b>DMA Enfoque de gestión ambiental</b>			
<b>Materiales</b>			
EN1 Peso o volumen de los materiales utilizados	P8	COMPROMISO CON LA EFICIENCIA/Eficiencia en el uso de los recursos	51
EN2 Porcentaje de los materiales utilizados que son residuos de otras industrias (valorizados)	P8/P9	No aplica. La Empresa no utiliza para los procesos de generación de energía, materias primas que sean residuos de otros procesos o industrias	-
<b>Energía</b>			
EN3 Consumo directo de energía desglosado por fuentes de energía primarias	P8	COMPROMISO CON LA EFICIENCIA/Eficiencia en el uso de los recursos-Consumo de electricidad en la producción de energía	51-52
EN4 Consumo indirecto de energía desglosado por fuentes de energía primarias	P8	CENTRAL DOCK SUD no lleva registro ni ha estimado el consumo de energía indirecto. Es una empresa de generación de energía eléctrica.	-
EN5 Ahorro de energía debido a la conservación y a mejoras en la eficiencia	P8/P9	COMPROMISO CON LA EFICIENCIA/Tecnología e innovación	52
EN6 Iniciativas para proporcionar productos y servicios eficientes en el consumo de energía o basados en energías renovables	P8/P9	La Empresa limita su accionar en este caso a lo específico relacionado con optimizar la gestión operativa de la planta, pues el desarrollo está en cada una de las empresas accionistas	-



## ANEXO VI: ÍNDICE DE CONTENIDOS GLOBAL REPORTING INITIATIVE (GRI) Y RELACIÓN CON LOS PRINCIPIOS DEL PACTO MUNDIAL

ELEMENTOS/INDICADORES CENTRALES (GRI)	PRINCIPIO PACTO MUNDIAL (*)	INFORME DE SOSTENIBILIDAD 2007	PÁGINAS
<b>Agua</b>			
EN8 Captación total de agua por fuentes	P8	COMPROMISO CON LA PROTECCIÓN DEL ENTORNO/Fuentes de agua	45
<b>Biodiversidad</b>			
EN11 Descripción de los terrenos adyacentes o ubicados dentro de espacios naturales protegidos o de áreas de alta biodiversidad no protegidas.	P8	COMPROMISO CON LA PROTECCIÓN DEL ENTORNO/ Principales impactos a la biodiversidad y zonas protegidas.	47
EN12 Descripción de los impactos más significativos de las actividades realizadas en áreas protegidas o en zonas de alta biodiversidad no protegidas.	P8	COMPROMISO CON LA PROTECCIÓN DEL ENTORNO/ Principales impactos a la biodiversidad y zonas protegidas.	47
<b>Emisiones, vertidos y residuos</b>			
EN16 Emisiones totales, directas e indirectas, de gases de efecto invernadero	P8	COMPROMISO CON LA PROTECCIÓN DEL ENTORNO/ Emisiones de gases	44
EN17 Otras emisiones de gases de efecto invernadero	P8	COMPROMISO CON LA PROTECCIÓN DEL ENTORNO/ Emisiones de gases	44
EN19 Emisiones de sustancias destructoras de la capa de ozono		No se considera un aspecto significativo de la actividad de la Empresa, por lo que no se llevan registros	-
EN20 Óxidos nitrosos (NOx), Óxidos de azufre (Sox) y otras emisiones al aire significativas, por peso.	P8	COMPROMISO CON LA PROTECCIÓN DEL ENTORNO/ Emisiones de gases	44
EN21 Vertido total de aguas residuales, según naturaleza y destino	P8	COMPROMISO CON LA PROTECCIÓN DEL ENTORNO/ Descargas de efluentes líquidos	45
EN22 Peso total de residuos gestionados, según tipo y métodos de tratamiento	P8	COMPROMISO CON LA PROTECCIÓN DEL ENTORNO/Generación de residuos	46
EN23 Número total y volumen de los derrames accidentales más significativos	P8	No se registraron incidentes de consideración en 2007	-
EN24 Peso de los residuos transportados, importados o exportados, que se estiman peligrosos según los términos del Convenio de Basilea, anexos I, II, III y IV.	P8	Durante 2007, la Empresa no exportó ni importó residuos	-
<b>Bifenilos policlorados</b>			
EU21 Estrategia de largo plazo para el manejo y eliminación de equipos con PCB	P7	COMPROMISO CON LA PROTECCIÓN DEL ENTORNO/Estrategia para el manejo y la eliminación de PCB	47
<b>Productos y servicios</b>			
EN26 Iniciativas para mitigar los impactos ambientales de los productos y servicios y el alcance de la reducción de ese impacto	P7/P8/ P9	COMPROMISO CON LA PROTECCIÓN DEL ENTORNO/Identificación de los impactos ambientales de la Central	42
EN27 Porcentaje de productos vendidos que se reclama al final de la vida útil de los mismos, por categoría de productos	P8/P9	No aplica. La Empresa no vende productos sino que genera energía eléctrica	-
<b>Cumplimiento normativo</b>			
EN28 Incidentes y multas o sanciones no monetarias motivadas por incumplimiento de la normativa aplicable en materia ambiental	P8	COMPROMISO CON LA PROTECCIÓN DEL ENTORNO/Incidentes o multas de carácter ambiental	49
<b>General</b>			
EN30 Gasto total en protección ambiental, por tipos	P7/P8/ P9	COMPROMISO CON LA PROTECCIÓN DEL ENTORNO/Inversiones y gastos ambientales	48

## ANEXO VI: ÍNDICE DE CONTENIDOS GLOBAL REPORTING INITIATIVE (GRI) Y RELACIÓN CON LOS PRINCIPIOS DEL PACTO MUNDIAL

ELEMENTOS/INDICADORES CENTRALES (GRI)	PRINCIPIO PACTO MUNDIAL (*)	INFORME DE SOSTENIBILIDAD 2007	PÁGINAS
<b>COMPROMISO CON LA SALUD, SEGURIDAD Y EL DESARROLLO PERSONAL Y PROFESIONAL DE LAS PERSONAS QUE TRABAJAN EN CENTRAL DOCK SUD S.A.</b>			
<b>Dimensión social</b>			
<b>DMA Enfoque de gestión prácticas laborales y ética del trabajo</b>			
<b>Empleo</b>			
LA1 Desglose del colectivo de trabajadores	P6	COMPROMISO CON LA SALUD, LA SEGURIDAD Y EL DESARROLLO PERSONAL Y PROFESIONAL DE LAS PERSONAS QUE TRABAJAN EN CDS/Las personas que trabajan en CDS	35
LA2 Número total de empleados y rotación media		COMPROMISO CON LA SALUD, LA SEGURIDAD Y EL DESARROLLO PERSONAL Y PROFESIONAL DE LAS PERSONAS QUE TRABAJAN EN CDS/Las personas que trabajan en CDS	35
LA3 Beneficios sociales para empleados con jornada completa		COMPROMISO CON LA SALUD, LA SEGURIDAD Y EL DESARROLLO PERSONAL Y PROFESIONAL DE LAS PERSONAS QUE TRABAJAN EN CDS/Clima laboral	37
<b>Relaciones Empresa - trabajadores</b>			
LA4 Porcentaje de empleados que están representados por sindicatos	P1/P3	COMPROMISO CON LA SALUD, LA SEGURIDAD Y EL DESARROLLO PERSONAL Y PROFESIONAL DE LAS PERSONAS QUE TRABAJAN EN CDS/ Las personas que trabajan en CDS/Sindicalización	36
LA5 Periodo mínimo de preaviso relativo a cambios organizacionales	P3	No está estipulado en la Empresa	
<b>Salud y seguridad en el trabajo</b>			
LA6 Porcentaje del colectivo de trabajadores representado en comités de salud y seguridad	P1	PERFIL Y ESTRUCTURA DE LA EMPRESA/Comité de Seguridad y Salud Ocupacional	12
LA7 Tasas de ausentismo, accidentes y daños laborales, días perdidos y número de víctimas mortales relacionadas con el trabajo	P1	COMPROMISO CON LA SALUD, LA SEGURIDAD Y EL DESARROLLO PERSONAL Y PROFESIONAL DE LAS PERSONAS QUE TRABAJAN EN CDS/ Seguridad	39
LA8 Programas de educación relacionados con VIH o con otras enfermedades graves contagiosas	P1	COMPROMISO CON LA SALUD, LA SEGURIDAD Y EL DESARROLLO PERSONAL Y PROFESIONAL DE LAS PERSONAS QUE TRABAJAN EN CDS/ Salud	39
LA9 Asuntos de salud y seguridad cubiertos en acuerdos formales con sindicatos	P1	COMPROMISO CON LA SALUD, LA SEGURIDAD Y EL DESARROLLO PERSONAL Y PROFESIONAL DE LAS PERSONAS QUE TRABAJAN EN CDS/Salud/Sindicalización En los acuerdos con los sindicatos se contempla la entrega de ropa de trabajo.	36-39
<b>Formación y educación</b>			
LA10 Promedio de horas de formación por año	P1/P6	COMPROMISO CON LA SALUD, LA SEGURIDAD Y EL DESARROLLO PERSONAL Y PROFESIONAL DE LAS PERSONAS QUE TRABAJAN EN CDS/ Desarrollo personal	37
LA11 Programas de habilidades directivas de formación continua que fomenten la contratación continua de empleados y les apoye en la gestión de los programas de jubilación	P1/P6	COMPROMISO CON LA SALUD, LA SEGURIDAD Y EL DESARROLLO PERSONAL Y PROFESIONAL DE LAS PERSONAS QUE TRABAJAN EN CDS/ Desarrollo personal	37
LA12 Porcentaje de los empleados que reciben revisiones regulares de desempeño y de desarrollo profesional	P1/P6	COMPROMISO CON LA SALUD, LA SEGURIDAD Y EL DESARROLLO PERSONAL Y PROFESIONAL DE LAS PERSONAS QUE TRABAJAN EN CDS/ Las personas que trabajan en CDS	35
<b>Diversidad e igualdad de oportunidades</b>			
LA13 Composición de los departamentos superiores de gestión y gobierno corporativo	P1/P6	Se realizan anualmente evaluaciones de desempeño de la totalidad del personal PERFIL Y ESTRUCTURA DE LA EMPRESA/Estructura organizacional- Composición del COMADES.	9-10
LA14 Relación promedio de retribuciones de hombres y mujeres	P1/P6	COMPROMISO CON LA SALUD, LA SEGURIDAD Y EL DESARROLLO PERSONAL Y PROFESIONAL DE LAS PERSONAS QUE TRABAJAN EN CDS/ Las personas que trabajan en CDS	36

## ANEXO VI: ÍNDICE DE CONTENIDOS GLOBAL REPORTING INITIATIVE (GRI) Y RELACIÓN CON LOS PRINCIPIOS DEL PACTO MUNDIAL

ELEMENTOS/INDICADORES CENTRALES (GRI)	PRINCIPIO PACTO MUNDIAL (*)	INFORME DE SOSTENIBILIDAD 2007	PÁGINAS
<b>COMPROMISO CON LA SALUD, SEGURIDAD Y EL DESARROLLO PERSONAL Y PROFESIONAL DE LAS PERSONAS QUE TRABAJAN EN CENTRAL DOCK SUD</b>			
<b>DMA Enfoque de gestión relacionado co los derechos humanos</b>			
<b>Prácticas de inversión y abastecimiento</b>			
HR1 Porcentaje de acuerdos de inversión significativos que incluyen cláusulas de derechos humanos	P1/P2/ P3/P4/ P5/P6	No se cuenta con este tipo de acuerdos	-
HR2 Porcentaje de los principales distribuidores y contratistas que pasaron por una observación de los derechos humanos	P1/P2/ P3/P4/ P5/P6	No se efectuaron este tipo de observaciones durante el año 2007	-
HR3 Total de horas de formación de los empleados sobre políticas y procedimientos relacionados con aquellos aspectos de los derechos humanos	P1/P2/ P3/P4/ P5/P6	COMPROMISO CON LA SALUD, LA SEGURIDAD Y EL DESARROLLO PERSONAL Y PROFESIONAL DE LAS PERSONAS QUE TRABAJAN EN CDS/ Desarrollo personal	36
<b>No discriminación</b>			
HR4 Total de incidentes de discriminación y acciones tomadas	P1/P2/ P6	No se registraron incidentes de este tipo COMPROMISO CON LA SALUD, LA SEGURIDAD Y EL DESARROLLO PERSONAL Y PROFESIONAL DE LAS PERSONAS QUE TRABAJAN EN CDS/Distribución por género de la fuerza laboral - Contrataciones y contingencias laborales	36-38
<b>Libertad de asociación</b>			
HR5 Incidentes de violaciones de libertad de asociación y de acogerse a convenios colectivos	P1/P2/ P3	No se registraron incidentes de este tipo COMPROMISO CON LA SALUD, LA SEGURIDAD Y EL DESARROLLO PERSONAL Y PROFESIONAL DE LAS PERSONAS QUE TRABAJAN EN CDS/Sindicalización	36
<b>Explotación infantil</b>			
HR6 Incidentes de explotación infantil y acciones adoptadas para contribuir a su eliminación	P1/P2/ P5	No se registraron incidentes de este tipo COMPROMISO CON LA SALUD, LA SEGURIDAD Y EL DESARROLLO PERSONAL Y PROFESIONAL DE LAS PERSONAS QUE TRABAJAN EN CDS/ Caracterización de la fuerza de trabajo - Contrataciones y contingencias laborales.	35-38
<b>Trabajo forzoso</b>			
HR7 Riesgos o incidentes de trabajo forzado y acciones adoptadas para contribuir a su eliminación	P1/P2/ P4	COMPROMISO CON LA SALUD, LA SEGURIDAD Y EL DESARROLLO PERSONAL Y PROFESIONAL DE LAS PERSONAS QUE TRABAJAN EN CDS/ Las personas que trabajan en CDS - Contrataciones y contingencias laborales	35-38
<b>COMPROMISO CON EL DESARROLLO DE LA SOCIEDAD EN LAS QUE OPERAMOS</b>			
<b>Compromiso con el buen gobierno y comportamiento ético</b>			
<b>DMA Enfoque de gestión relacionado con la sociedad</b>			
<b>Comunidad</b>			
S01 Naturaleza, alcance y efectividad de programas y prácticas para evaluar y gestionar los impactos de las operaciones en las comunidades, incluyendo la entrada, la operación y la salida	P1	COMPROMISO CON EL DESARROLLO DE LA SOCIEDAD EN LA QUE OPERAMOS/ Inversión social	26
<b>Corrupción</b>			
S02 Porcentaje y número total de unidades de negocio analizadas con respecto a riesgos relacionados con la corrupción	P10	COMPROMISO CON EL BUEN GOBIERNO Y EL COMPORTAMIENTO ÉTICO/ Probidad e integridad	23
S03 Porcentaje de empleados formados en las políticas y procedimientos anti-corrupción de la organización	P10	COMPROMISO CON EL BUEN GOBIERNO Y EL COMPORTAMIENTO ÉTICO/ Formación y sensibilización sobre el comportamiento ético	23
S04 Medidas tomadas en respuesta a incidentes de corrupción	P10	No se registraron incidentes de este tipo en el año 2007	23

## ANEXO VI: ÍNDICE DE CONTENIDOS GLOBAL REPORTING INITIATIVE (GRI) Y RELACIÓN CON LOS PRINCIPIOS DEL PACTO MUNDIAL

ELEMENTOS/INDICADORES CENTRALES (GRI)	PRINCIPIO PACTO MUNDIAL (*)	INFORME DE SOSTENIBILIDAD 2007	PÁGINAS
<b>Política pública</b>			
S05 Posición en las políticas públicas y participación en el desarrollo de las mismas y de actividades de "lobbying"	P1/P2/ P3/P4/ P5/P6/ P7/P8/ P9/P10	COMPROMISO CON EL BUEN GOBIERNO Y EL COMPORTAMIENTO ÉTICO/Políticas públicas	23
S06 Valor total de los aportes financieros y en especies a partidos políticos o a instituciones relacionadas, por países	P10	COMPROMISO CON EL BUEN GOBIERNO Y EL COMPORTAMIENTO ÉTICO/Políticas públicas	23
<b>Comportamiento de competencia desleal</b>			
S07 Número total de acciones por causas relacionadas con prácticas monopolísticas y contra la libre competencia, y sus resultados		COMPROMISO CON EL BUEN GOBIERNO Y EL COMPORTAMIENTO ÉTICO/Causas relacionadas con prácticas monopolistas	23
<b>Cumplimiento normativo</b>			
S08 Valor monetario de sanciones y multas significativas y número total de sanciones no monetarias derivadas del incumplimiento de las leyes y regulaciones		COMPROMISO CON EL BUEN GOBIERNO Y EL COMPORTAMIENTO ÉTICO/ Sanciones y multas	23
<b>COMPROMISO CON LA CALIDAD DEL SERVICIO</b>			
<b>DMA Enfoque de gestión relacionado con la responsabilidad sobre los productos</b>			
<b>Salud y seguridad del cliente</b>			
PR1 Fases del ciclo de vida de los productos y servicios en las que se evalúan los impactos de los mismos en la salud y seguridad de los clientes, y porcentaje de categorías de productos y servicios significativos sujetos a tales procedimientos de evaluación.	P1	COMPROMISO CON LA CALIDAD DEL SERVICIO/Acciones de CDS durante 2007 para cumplir el compromiso asumido Debido a la naturaleza del producto, se evalúan los impactos en salud y seguridad en los clientes en las fases de entrega de energía en las instalaciones de éstos	31
PR2 Número total de incidentes derivados del incumplimiento de las leyes o de códigos voluntarios relativos a los impactos de los productos y servicios en la salud y seguridad durante su ciclo de vida	P1	Durante 2007, no se registraron incidentes con impactos en la salud y seguridad de los clientes que la Empresa haya incumplido en la regulación o normas internas de seguridad	-
<b>Etiquetado de productos y servicios</b>			
PR3 Tipos de información sobre los productos y servicios que son requeridos por los procedimientos en vigor y la formativa, y porcentaje de productos sujetos a tales requerimientos informativos	P8	COMPROMISO CON LA CALIDAD DEL SERVICIO/Acciones de CDS durante 2007 para cumplir el compromiso asumido El producto comercializado por la Empresa no admite etiquetado.	31
PR4 Número total de incumplimientos de la regulación y de los códigos voluntarios relativos a la información y al etiquetado de los productos, distribuidos en función del tipo de resultado de dichos incidentes	P8	La información sobre las características del producto (cantidades y condiciones de suministro) es asunto contractual entre la Empresa y sus clientes, y toda discrepancia entre el producto entregado y el contratado se soluciona de acuerdo a los mecanismos contemplados por acuerdo de partes.	-
PR5 Prácticas con respecto a la satisfacción del cliente, incluyendo los resultados de mediciones sobre la satisfacción del cliente	P8	COMPROMISO CON LA CALIDAD DEL SERVICIO/ Acciones de CDS durante 2007 para cumplir el compromiso asumido	31
<b>Comunicaciones de Marketing</b>			
PR6 Programas de cumplimiento con las leyes, estándares y códigos voluntarios, relacionados con las comunicaciones de marketing, incluyendo publicidad, promoción y patrocinio		No aplica por el tipo de producto que es comercializado	-
<b>Privacidad del cliente</b>			
PR8 Número total de reclamos debidamente fundamentados en relación con el respeto a la privacidad y la fuga de datos personales	P1	COMPROMISO CON LA CALIDAD DEL SERVICIO/Acciones para mejorar la atención y satisfacción de los clientes	33
<b>Cumplimiento normativo</b>			
PR9 Coste de aquellas multas significativas fruto del incumplimiento de la normativa en relación con el suministro y el uso de productos y servicios de la organización		COMPROMISO CON LA CALIDAD DEL SERVICIO/Cumplimiento normativo	33

(\*): Los principios P1 a P10 son los que se describen en Anexo II de este informe

## ANEXO VII: INFORME DE VERIFICACIÓN

 INSTITUTO ARGENTINO  
DE NORMALIZACIÓN  
Y CERTIFICACIÓN

**VALIDACION DE LA MEMORIA DE SOSTENIBILIDAD**

RI VMO – 001/008

IRAM valida que la memoria de sostenibilidad de la empresa:

**CENTRAL DOCK SUD S.A.**

Av. Debenedetti 1636 – Avellaneda, Buenos Aires

**Titulada: INFORME DE SOSTENIBILIDAD 2007 CENTRAL DOCK SUD S.A.**

Es conforme con los requisitos establecidos por la Guía para la elaboración de Memorias de Sostenibilidad, versión 3.0 del año 2006, y se encuadra dentro de la **categoría B+** establecida en los niveles de aplicación de la memoria de sostenibilidad presentada, de acuerdo con la descripción explicitada en dicha Guía.

La validación fue realizada con fecha 10 de Octubre de 2008, no considerando cualquier circunstancia acontecida con posterioridad.

Esta declaración no condiciona la decisión que el propio GRI pueda adoptar para incorporar a CDS SA en la lista de entidades que han realizado la memoria de conformidad con la guía que publica en su página:

<http://www.globalreporting.org/ReportingFramework/G3Guidelines/>



Fecha de emisión: 10 de octubre de 2008

  
Pablo E. Santolaria  
Gerente de Certificación  
Sistemas de Gestión

  
Mario O. Wittner  
Director Adjunto de Dirección General  
A/C Dirección de Certificación

## ANEXO VIII: CUESTIONARIO DE RETROALIMENTACIÓN

En Central Dock Sud estamos comprometidos con mejorar continuamente la calidad de nuestros informes de Sostenibilidad. En este sentido, entendemos que el documento debe lograr satisfacer los requerimientos de información de nuestras distintas partes interesadas, de forma balanceada y razonable. Es por ello que estamos muy interesados en conocer su opinión del mismo.

Agradecemos de antemano sus comentarios y sugerencias, las que sin duda estimamos servirán para orientar nuestros futuros esfuerzos. A continuación presentamos un cuestionario de retroalimentación que agradeceremos responder y remitir por correo postal, fax o descargar el archivo electrónico desde el sitio web [www.cdssa.com.ar](http://www.cdssa.com.ar) para su envío por mail

CENTRAL DOCK SUD S.A.  
Gerencia de Explotación  
Av. Debenedetti 1636  
Avellaneda  
Fax: (54-1) 4201 1137/4229 1016  
Email: [oscar.rigueiro@cdssa.com.ar](mailto:oscar.rigueiro@cdssa.com.ar)

1. ¿A qué parte interesada de Central Dock Sud pertenece?

- Accionista
- Empleado
- Cliente
- Proveedor/contratista
- Comunidad cercana a las operaciones
- Gobierno regional/local
- Organización no gubernamental
- Medio de comunicación
- Académico/estudiante
- Otro. Indicar

2. Seleccione cuatro apartados del Informe de Sostenibilidad que le parecieron más interesantes.

- Mensaje del Gerente General
- Alcance del Informe de Sostenibilidad 2007
- Perfil y Estructura de la Empresa
- Central Dock Sud y Su Compromiso con el Desarrollo Sostenible

**Cumplimiento de los 7 Compromisos de Central Dock Sud**

- Compromiso con la Calidad del Servicio
- Compromiso con la Creación de Valor y la Rentabilidad
- Compromiso con la Eficiencia
- Compromiso con la Salud, la Seguridad y el desarrollo Personal y Profesional de los Empleados
- Compromiso con el desarrollo de la Sociedad en la que Operamos
- Compromiso con el Buen Gobierno y el Comportamiento Ético
- Compromiso con la Protección del Entorno
- Desafíos 2008 para Central Dock Sud

**Anexos**

- Glosario
- Los Principios del Pacto Mundial
- Los Objetivos del desarrollo del Milenio
- Canales de Comunicación con las Partes Interesadas
- Resumen de Indicadores Claves de desempeño
- Índice de contenidos Global Reporting Initiative (GRUG3) y relación con los principios del Pacto Mundial
- Informe de Verificación

3. En relación con las siguientes características. ¿Qué le ha parecido el Informe de Sostenibilidad 2007 de Central Dock Sud? (marcar sólo una alternativa por característica).

**Extensión (cantidad de información presentada).**

- Muy bueno
- Bueno
- Regular
- Malo

**Utilidad (satisfacción de expectativas en cuanto al contenido presentado).**

- Muy bueno
- Bueno
- Regular
- Malo

**Presentación/diseño (en relación al formato, infografía, fotografía, estructura, etc.).**

- Muy bueno
- Bueno
- Regular
- Malo

**Claridad (la información se presenta ordenada y entendible).**

- Muy bueno
- Bueno
- Regular
- Malo

4- Si estima que algún dato o información de su interés no ha sido publicado en el Informe de Sostenibilidad 2007, o que la información aportada es, a su juicio, insuficiente, indique cuál. Adicionalmente puede efectuar comentarios y sugerencias.

---

---

---

---

---





**Central Dock Sud**

AV. DEBENEDETTI 1636 – DOCK SUD – AVELLANEDA - TEL.: (54 11) 4229-1000 - FAX: (54-1) 4201 1137/ 4229 1016 - [WWW.CDSSA.COM.AR](http://WWW.CDSSA.COM.AR)