



LA SEDA DE BARCELONA

INFORME DE ACTIVIDADES

2006



LA SEDA DE BARCELONA

Informe de Actividades

2006

2006

- 4 Carta del Presidente
- 6 Consejo de Administración
- 8 Directivos Grupo LA SEDA DE BARCELONA
- 10 Hechos más significativos
- 14 Informe de Actividades





Señores Accionistas,

En mi anterior intervención, durante la Junta General de Accionistas celebrada el mes de junio, les avancé que el ejercicio 2006 se escribiría con letras de molde en la historia de LA SEDA DE BARCELONA, y así se ha confirmado. Estoy orgulloso de comunicarles, en nombre de la Compañía, que en menos de un año hemos cumplido nuestros compromisos y que estamos en disposición de presentarles una nueva realidad industrial: Somos una multinacional química y hemos alcanzado el liderazgo europeo entre los productores de PET.

Recuerden que durante esta breve pero intensa etapa, nuestro imperativo ha sido crecer. Y hemos crecido a través de un ambicioso, pero estudiado, Programa de Adquisiciones que nos ha convertido en el productor de PET y PTA más importante del Viejo Continente con una capacidad instalada de 975.000 toneladas y 670.000 toneladas, respectivamente. El Grupo SEDA es un proyecto industrial de futuro hecho realidad y con un peso internacional avalado por la presencia del Grupo en España, Portugal, Italia, Grecia, Turquía, Reino Unido y Rumanía. Además estas adquisiciones estratégicas amplían la cobertura global de nuestros clientes.

El ejercicio 2006 también se caracteriza por la consecución de dos grandes operaciones financieras que han recibido el visto bueno del mercado. Me refiero a que gracias, una vez más, a la confianza de los accionistas de la Compañía en nuestro proyecto industrial cubrimos con éxito el 100% de una ampliación de capital de 419 millones de euros (incluida la prima de emisión), segunda operación en magnitud de la Bolsa española en los dos últimos años. Y en segundo lugar, aunque no por ello menos importante, la apuesta del Deutsche Bank por el crecimiento de LA SEDA DE BARCELONA con la concesión de un préstamo por 405 millones de euros. Este crédito ha reforzado la estructura financiera de la Compañía para abordar con solvencia su fase de expansión y crecimiento, a la vez que ha representado el apoyo de la comunidad financiera al proyecto de LA SEDA DE BARCELONA.

Iniciamos un nuevo ejercicio, el 2007, con la ilusión de seguir viendo crecer un gran grupo industrial integrado verticalmente en la cadena de producción del Poliéster. La creciente expansión internacional y la nueva realidad industrial de nuestra Compañía apuestan por una reorganización estructural que responda a los nuevos desafíos que el siglo XXI nos plantea. Con las últimas adquisiciones realizadas, nos encontramos ante el reto del proceso de integración -por el que pasan todas las grandes corporaciones- y ante el rediseño de la División de PET. En este sentido y durante el primer trimestre de 2007, ARTENIUS -Arte y Genio-, que de esta forma original hemos designado a la principal División del Grupo, ha empezado a concentrar la actividad del core business de la Compañía, el PET.

El escenario es prometedor. En 2005, la demanda mundial de resina de PET alcanzó los 11,3 millones de toneladas y lo más esperanzador es que la previsión indica un continuo crecimiento del 7,6% hasta 2010. Por otra parte, la demanda en Europa Occidental se situó en 3,5 millones de toneladas en 2006 y se prevé que aumente un 5% anual hasta 2010.

Las principales magnitudes de LA SEDA DE BARCELONA prevén un cuadro ilusionante, con un volumen de ventas de 1,6 millones de toneladas, una facturación superior a los 1.400 millones de euros y con presencia en una gran parte de los eslabones de la cadena de valor de la Industria del Poliéster. Estos son los poderes de una firma que ha encontrado en el PET su nicho de mercado después de años de dura migración desde el textil tradicional al sector químico. De ahora en adelante, el Grupo SEDA rema a favor de la corriente, "soplan nuevos vientos" y así lo verifican los analistas e inversores que están premiando a la Compañía, con un valor en Bolsa claramente ascendente, en un ejercicio en el que se han batido records históricos de contratación.

Desde la perspectiva estratégica, esta integración vertical que presenta LA SEDA DE BARCELONA posibilita, entre otros, suministrar tecnología a terceros como las fábricas de NHR en Rusia, iniciar nuevos proyectos de PTA como las 700.000 toneladas previstas en Sines (Portugal) o proyectos de PET reciclado, gracias a la compra del 60% de la empresa RPB.

Además de los negocios derivados de la integración vertical en la cadena del Poliéster, la Compañía ha sellado una alianza con CIE Automotive para el desarrollo de plantas de Biodiesel rentabilizando al máximo las plantas con los que actualmente cuenta el Grupo. Por lo que a las fibras se refiere, hemos creado una alianza con Montefibre para la constitución de una empresa conjunta: Fibras Europeas de Poliéster, en la que actualmente contamos con una participación del 19%.

Ahora, nuestro objetivo, en un futuro inmediato, es completar el proceso de integración en el que estamos inmersos y obtener las sinergias y beneficios de esta nueva realidad industrial, para lo que resulta imprescindible realizar una sólida labor de adaptación y consolidación de estas nuevas filiales.

Tras la adquisición de la planta de PET de Eastman en San Roque, crecer horizontalmente resulta ya complicado al haber alcanzado un tamaño realmente considerable. LA SEDA DE BARCELONA se ha convertido en un gran grupo integrado verticalmente, con capacidad para licenciar tecnología hasta autosuministrarse sus propias materias primas y no descarta seguir creciendo "aguas arriba" (materias primas recicladas) y/o "aguas abajo" (transformados de PET).

Esta nueva realidad industrial responde a la dimensión que nos corresponde como líder europeo de PET, tercer productor más importante de Europa de PTA y único productor de Óxido de Etileno y Glicol del país. Llegados a este punto, les doy las gracias, una vez más, por la confianza depositada en LA SEDA DE BARCELONA a nuestros accionistas, clientes, proveedores y empleados que han superado con nosotros el largo camino de nuestra lenta reconversión, así como no olvidar a los que recientemente se han incorporado a nuestro Grupo. A los primeros, mi agradecimiento por el esfuerzo realizado y les invito a seguir adelante en la etapa de plenitud que nos aguarda; a los segundos os digo simplemente que el futuro es de todos.

RAFAEL ESPAÑOL
Presidente de La Seda de Barcelona

PRESIDENTE

D. Rafael Español Navarro

VICEPRESIDENTES

D. Joan Castells Trius

D. Fernando Freire Sousa

D. Francesc Robert Ribes

CONSEJEROS

D. Vicenç Ignasi Blanes Tort

D. José Manuel Fandiño Crespo

FIATC Mutua de Seguros
representada por D. Joaquim M^a Gabarró Ferrer

Ibersuizas Gestión Gamma, S.A.
representada por D. Jorge Delclaux Bravo

Ibersuizas Gestión Alfa, S.A.
representada por D. Juan Luís Ramírez Belaústegui

Liquidambar Inversiones Financieras, S.L.
representada por D. Francisco Javier Saiz Alonso

PC Siglo XXI Inversiones Bursátiles S.L.
representada por D. Gustavo Pérez Carballo

Caixa Capital – Sociedade de Capital Risco
representada por D. Jorge Humberto Correia Tome

D. José Luis Morlanes Galindo

D. Ramón Pascual Fontana

D. Jacint Soler Padró

D. Nuno Ricardo Gaioso Jorge Ribeiro

SECRETARIO (no Consejero)

D. Albert Carrillo Carrillo

ASESORES

D. Joan Majó Cruzate

D. Joan Poch Serrats

Esteve Español Navarro, Secretario General de LA SEDA DE BARCELONA fallecido el 3 de junio de 2006.

Durante el período comprendido entre el primero de enero de 2006 hasta el 31 de marzo de 2007 se han producido los siguientes cambios en la composición del órgano de administración social:

Caducidad, reelección y nombramiento de Consejeros por la Junta:

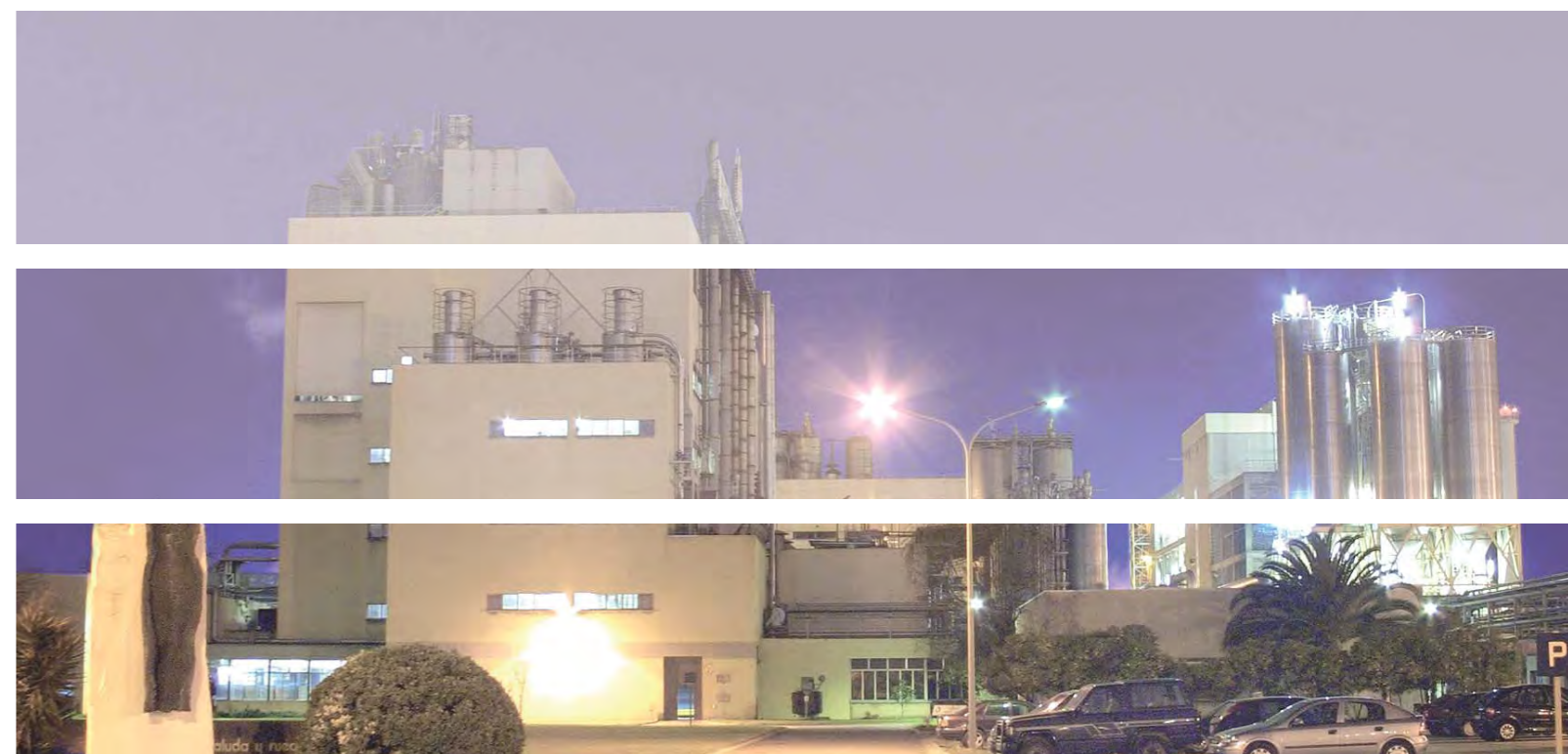
Finalizado el mandato de INVERCARTERA, S.A., la Sociedad no solicitó la renovación del cargo y la Junta General Ordinaria de Accionistas, celebrada el 12 de junio de 2006, acordó, por sustitución, el nombramiento del Grupo EBN BANCO, a través de su filial Liquidambar Inversiones Financieras, S.L.. Además se aprobó reelegir como Consejeros a Vicent Ignasi Blanes Tort, José Manuel Fandiño Crespo, José Luís Morlanes Galindo, FIATC MUTUA DE SEGUROS Y REASEGUROS A PRIMA FIJA y Ferran Conti Penina.

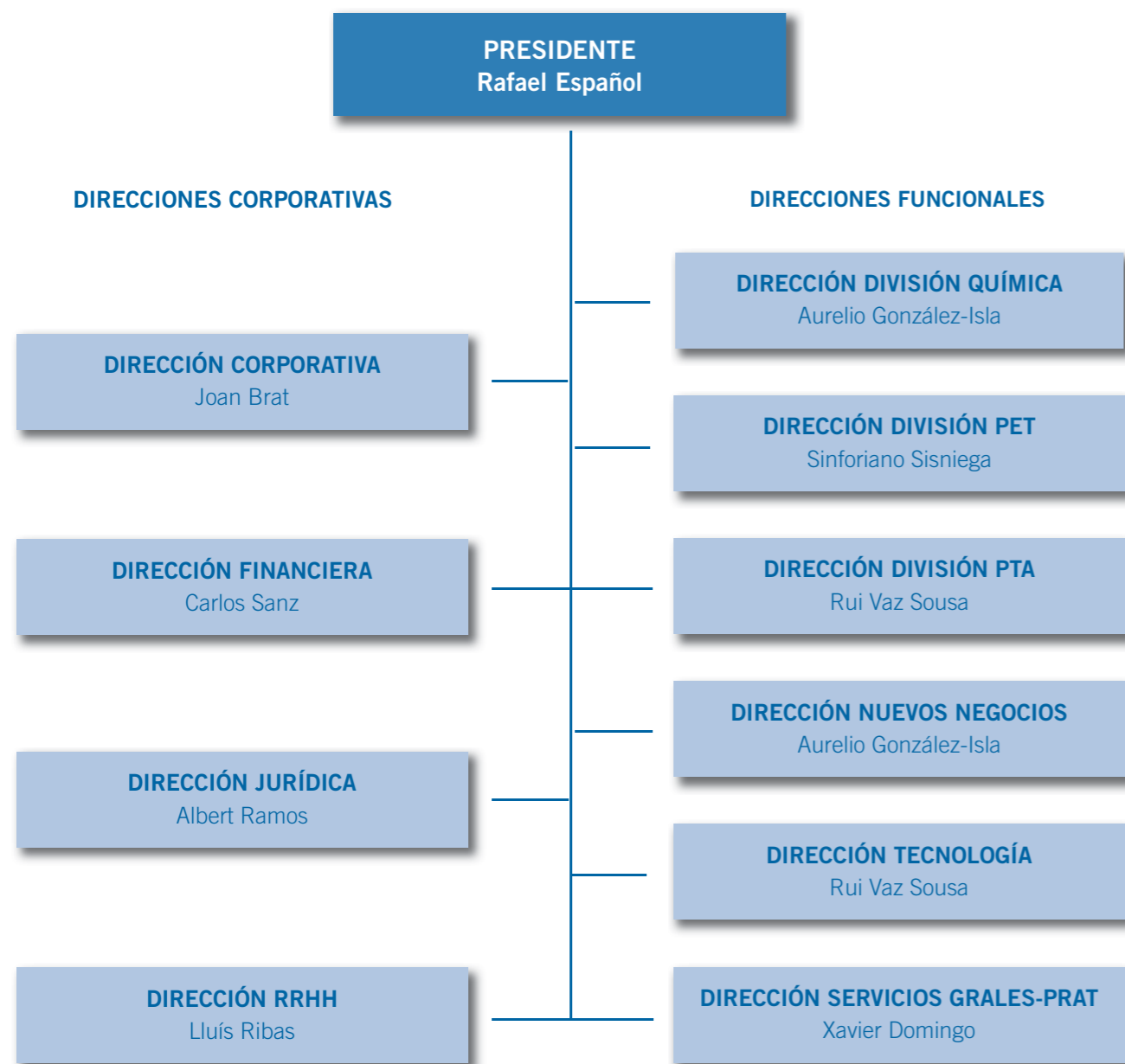
Presentes en el acto, los reelegidos agradecieron a la Junta sus nombramientos aceptando el cargo. Liquidambar aprobó el nombramiento en su Consejo de Administración del día 25 de septiembre designando, como representante persona física, a Francisco Javier Saiz Alonso, subdirector general de la Caja Castilla La Mancha.

Ceses y Nombramientos por Cooptación:

En el Consejo de Administración del 10 de octubre de 2006, el Consejero Ferran Conti Penina presentó su dimisión, admitida por el propio Consejo, que le agradeció sus servicios y gestión y nombró, por cooptación para cubrir su vacante, a Caixa Capital, del Grupo Caixa Geral de Depósitos de Portugal, quien designó a Jorge Humberto Correia Tomé como su representante.

Como consecuencia de la reestructuración de carteras del Grupo Ibersuizas, en la reunión del Consejo de Administración del 23 de noviembre de 2006, presentaron su dimisión los Consejeros Ibersuizas Alfa, S.L., e Ibersuizas Participadas, S.A.. El Consejo aceptó ambas dimisiones y reconoció su gestión agradeciéndoles los servicios prestados. El Consejo nombró por cooptación, por sustitución, a las compañías del mismo Grupo IBERSUIZAS GESTIÓN ALFA, S.L. e IBERSUIZAS GESTIÓN GAMMA, S.L. que están representadas por Juan Luis Ramírez Belaústegui y Jorge Delclaux Bravo, respectivamente.





DIRECTORES DE OPERACIONES

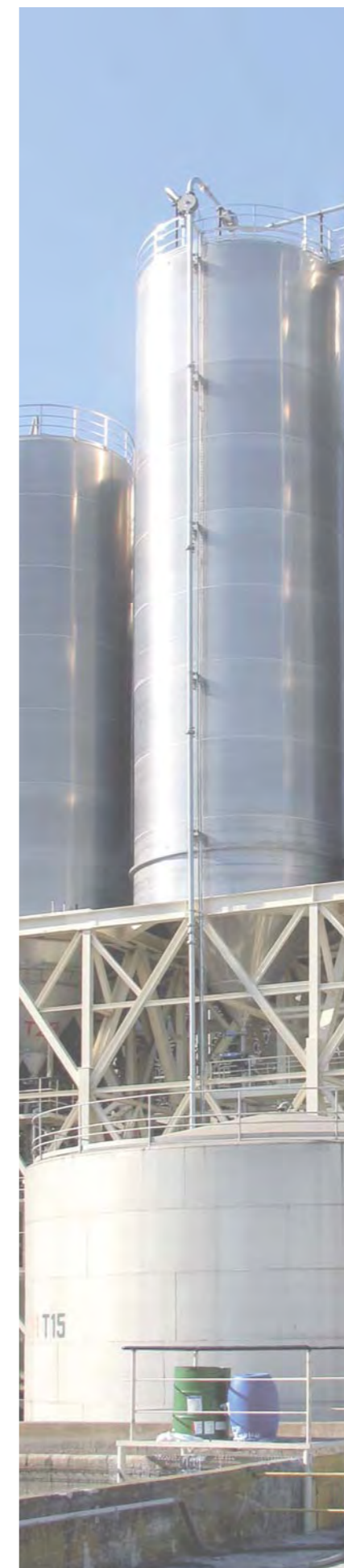
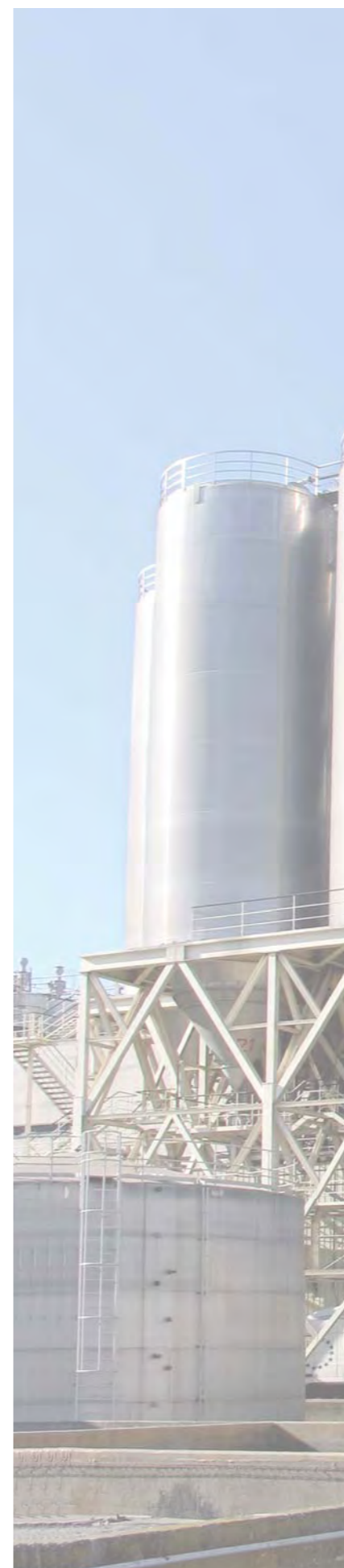
Mark Kenrick
Elias Vafopoulos

DIRECTORES DE PLANTA

Adana – Inegol (Turquía):	O. Kutevu
El Prat de Llob. (España):	J. Foguet
Portalegre (Portugal):	J. Macedo
San Giorgio (Italia):	G. Bertín
Tarragona (España):	R. Ferrúz
Volos (Grecia):	D. Filippou
Wilton (U.K.):	G. Conroy

DIRECTORES FINANCIEROS

Italia:	S. Sebastianutto
Portugal:	C.H. Pereira
Reino Unido:	P. Ridsdale
Turquía:	A. Kazbek



HECHOS MÁS SIGNIFICATIVOS 2006

Los accionistas de LA SEDA DE BARCELONA suscriben el 100% de la ampliación de capital por un importe de 419 millones de euros.

La Junta de Accionistas, celebrada el 12 de junio, aprobó una ampliación de capital por un importe de 418.721.946 euros, operación totalmente cubierta en el periodo preferente de suscripción. Los recursos captados en esta apelación al mercado se han destinado al Plan de Expansión Industrial diseñado por LA SEDA DE BARCELONA para alcanzar el liderazgo del mercado europeo de los polímeros PET.

Firma de una línea de financiación con DEUTSCHE BANK SAE por un importe de 405 millones de euros

El 16 de junio de 2006, LA SEDA DE BARCELONA y Deutsche Bank SAE formalizaron una línea de financiación por un importe de 405 millones de euros, una de las mayores operaciones del mercado de capitales español en los últimos años. Con este crédito del banco alemán, la primera entidad financiera de Europa, la Compañía fortalece la estructura financiera del nuevo Grupo.

LA SEDA DE BARCELONA formaliza la adquisición del 100% de SELENIS POLÍMEROS y SELENIS ITALIA

El 15 de febrero de 2006, LA SEDA DE BARCELONA formalizó la adquisición del 70% de la compañía lusa Selenis Polímeros y la italiana Selenis Italia (actualmente Artenius Portugal y Artenius Italia), con una planta de producción de PET en Portugal y dos plantas en Italia, respectivamente. A finales del mes de julio se completó la operación con la adquisición del 30% restante. Esta operación se cerró por un importe global por ambas adquisiciones de 80 millones de euros.

LA SEDA DE BARCELONA establece las bases financieras para acometer el Plan de Expansión Industrial

LA SEDA DE BARCELONA compra las plantas de producción de PET y PTA de ADVANSA B.V.

El 28 de julio de 2006, LA SEDA DE BARCELONA alcanzó un acuerdo con Advansa BV (Grupo Sabançi) para la compra de sus activos industriales de PET, preformas de PET y PTA por un importe de 320 millones de euros. Esta adquisición incluye las plantas de producción en el Reino Unido, Turquía y Rumanía, además de la tecnología desarrollada en estas factorías que LA SEDA



DE BARCELONA podrá licenciar a terceros. Con esta operación, la Compañía española se convierte en líder europea del sector y abre las puertas al PTA, materia prima para la producción de polímeros PET.

LA SEDA DE BARCELONA compra una participación mayoritaria de VOLOS PET INDUSTRY

El 22 de diciembre de 2006, LA SEDA DE BARCELONA adquirió el 51% de la griega Volos PET Industry (VPI), única productora de PET en Grecia y en la zona de los Balcanes. La situación estratégica de su planta de producción, ubicada a 15 Km. del puerto de Volos, ha permitido ampliar la cobertura de mercado de LA SEDA DE BARCELONA hacia la Europa del Este. El precio de esta participación fue de 18,5 millones de euros.

En junio de 2007 se adquirirá un 14% adicional de la compañía griega por un importe proporcional a la primera adquisición.

La política de adquisiciones posiciona a LA SEDA DE BARCELONA como multinacional líder en el mercado europeo del PET

LA SEDA DE BARCELONA vende la filial textil Industrias Químicas Textiles (INQUITEX)

En el marco de la estrategia de concentración y expansión en el negocio de los polímeros PET, LA SEDA DE BARCELONA alcanzó un acuerdo con la sociedad Rumblefish para la venta de la filial Industrias Químicas Textiles (INQUITEX), especializada en la producción de fibras de poliamida, fibras para el sector de la automoción y laminados plásticos. El importe de la compraventa se acordó en 24 millones de euros.

Constitución de FIBRACAT EUROPA para la creación de una empresa conjunta con el grupo italiano MONTEFIBRE

El 31 de octubre de 2006, LA SEDA DE BARCELONA y el grupo italiano Montefibre- líder europeo en fibras de Poliéster- alcanzaron un acuerdo para la creación de una empresa conjunta. Ambas compañías aportan sus respectivos negocios de fibras de Poliéster con el objetivo de reforzar su posición en el mercado europeo y beneficiarse de las sinergias que originan la racionalización de costes, procesos de producción y acciones comerciales conjuntas. Para el desarrollo de esta operación, LA SEDA DE BARCELONA ha constituido la compañía Fibracat Europa por aportación de su

unidad de negocio de fibras de Poliéster de El Prat de Llobregat. La nueva Sociedad comenzó a operar de forma autónoma el 1 de noviembre de 2006.

Fruto del primer objetivo, el 21 de diciembre de 2006 se constituyó Fibras Europeas de Poliéster, S.L. Esta nueva sociedad se dedicará a la producción y comercialización de las fibras de Poliéster que Fibracat Europa y Montefibre producen en sus instalaciones de El Prat de Llobregat (Barcelona) y Acerra (Italia).

LA SEDA DE BARCELONA ha aportado a esta nueva sociedad sus activos de fabricación de fibras de Poliéster mediante su participación en Fibracat Europa y cuenta con una participación del 19% de Fibras Europeas de Poliéster.

Acuerdo con el gobierno portugués para la instalación de una planta de producción de PTA en Sines (Portugal)

El Consejo de Administración de LA SEDA DE BARCELONA acordó, el 23 de noviembre de 2006, negociar con el gobierno portugués, concretamente con la Agencia Portuguesa para el Inversión (API) un acuerdo para la construcción de una planta de producción de PTA en el polígono industrial de Sines (Portugal), con una capacidad de producción de 700.000 toneladas anuales.

El proyecto, que supondrá una inversión aproximada de 300 millones de euros, ha sido calificado por el gobierno portugués como Proyecto de Interés Nacional, lo que significa poder optar a los programas de ayudas y subvenciones comunitarias pendientes de concretar.

LA SEDA DE BARCELONA adquiere el 19,1% de la sociedad italiana SIMPE

Como consecuencia de los acuerdos globales alcanzados con Montefibre, el 22 de diciembre de 2006, LA SEDA DE BARCELONA adquirió el 19,1% de la sociedad italiana Simpe, propiedad de Montefibre, por un importe de 7 millones de euros.

La sociedad italiana es propietaria de una planta industrial dedicada a la fabricación y comercialización de polímeros de Poliéster y próximamente realizará las inversiones industriales necesarias para producir 150.000 tons./año de polímeros PET. Para llevar a cabo esta operación, la Compañía acordará una ampliación de capital que será suscrita, íntegramente, por LA SEDA DE BARCELONA que pasará a ser el principal accionista de Simpe.

Alianza con CIE AUTOMOTIVE para el desarrollo de plantas de Biodiesel

El 6 de febrero de 2007, LA SEDA DE BARCELONA y Cie Automotive, a través de su participada Bionor Transformados, constituyeron la sociedad Biocombustibles LA SEDA, S.L., con una participación por parte de LA SEDA DE BARCELONA de un 60%.

Con esta alianza empresarial, ambas compañías pretenden aprovechar las ventajas de las diferentes plantas de producción controladas por LA SEDA DE BARCELONA, la mayoría de los cuales reúnen condiciones idóneas para el desarrollo de este tipo de actividades y de la probada experiencia y capacidad de gestión de Bionor en el área de los biocombustibles. Además, esta alianza contempla beneficiarse de todas las sinergias económico-industriales que el acuerdo de colaboración entre ambas permite.

El primer proyecto previsto es la implantación de una planta de biodiesel en las instalaciones de IQA-LSB en Tarragona con una inversión estimada de 45 millones de euros.

Acuerdo para la compra de la planta de PET de EASTMAN CHEMICAL en San Roque

El pasado 20 de febrero de 2007, LA SEDA DE BARCELONA llegó a un acuerdo con Eastman Chemical para la compra de su planta de PET en San Roque (Cádiz), por un importe aproximado de 40,5 millones de euros, cifra que incluye un capital circulante estimado de 15 millones de euros. Esta operación está sujeta a las respectivas autorizaciones del Servicio de la Competencia.

Con la adquisición de la planta de San Roque, LA SEDA DE BARCELONA alcanzará una capacidad de producción próxima al millón de toneladas de PET anuales.

Acuerdo para la adquisición del 60% de la empresa RECICLADOS DE PLÁSTICOS BARCELONA

El 6 de marzo de 2007, LA SEDA DE BARCELONA llegó a un acuerdo para la compra del 60% de la empresa de reciclaje, Reciclados de Plásticos Barcelona, con planta de producción en Balaguer (Lleida), por un importe de 2,6 millones de euros.

Con esta adquisición, LA SEDA DE BARCELONA completa el ciclo de producción del PET a la vez que significa un paso más en la Política de Responsabilidad Social Corporativa de la Compañía, ya que aportará inicialmente 7.000 toneladas anuales de PET reciclado al mercado.



LA SEDA DE BARCELONA reagrupa la actividad del PET bajo la marca ARTENIUS

LA SEDA DE BARCELONA, en su proceso de reorganización estructural ha concentrado la actividad de PET del nuevo Grupo bajo la marca ARTENIUS. Asimismo se ha creado una División

específica para el PTA y las Divisiones Tecnología y Nuevos Negocios que, junto a la División Química, integran la estructura del nuevo Grupo.

Como consecuencia de dicha reorganización, han cambiado las denominaciones sociales e imagen corporativa de las diferentes filiales para su adaptación a la nueva marca ARTENIUS.



CATALANA DE POLÍMERS, División Poliéster
LA SEDA DE BARCELONA
ahora es:



Artenius
Prat



SELENIS ITALIA
ahora es:



Artenius
Italia



ADVANSA UK
ahora es:



Artenius
UK



SELENIS PORTUGAL
ahora es:



Artenius
Portugal



VOLOS PET INDUSTRY
ahora es:



Artenius
Hellas



ARTENSA TURKY
ahora es:



Artenius
TurkPET



ADVANSA ROMANIA
ahora es:



Artenius
Romania



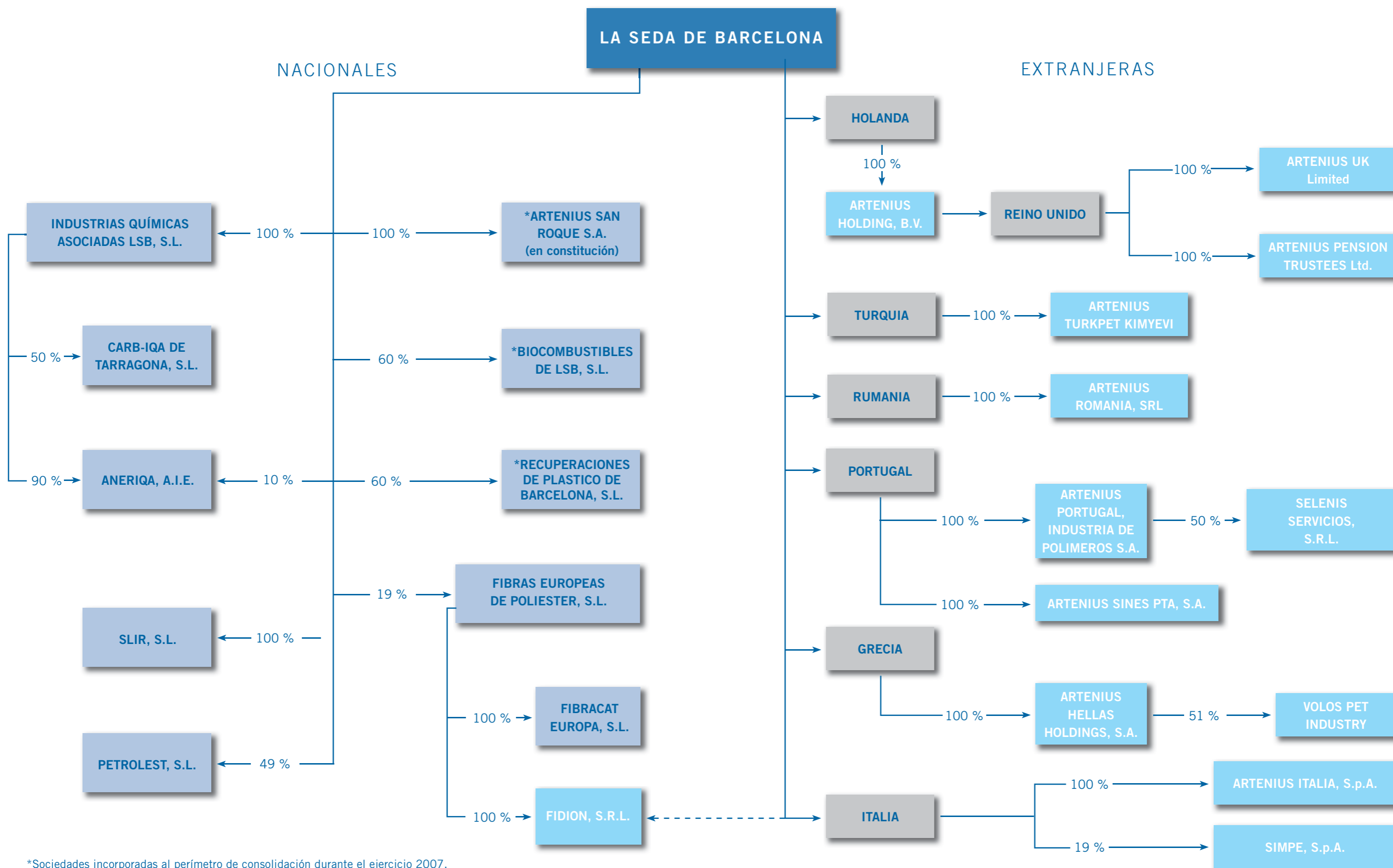
ECISA ESPAÑA
(en trámite):



Artenius
San Roque

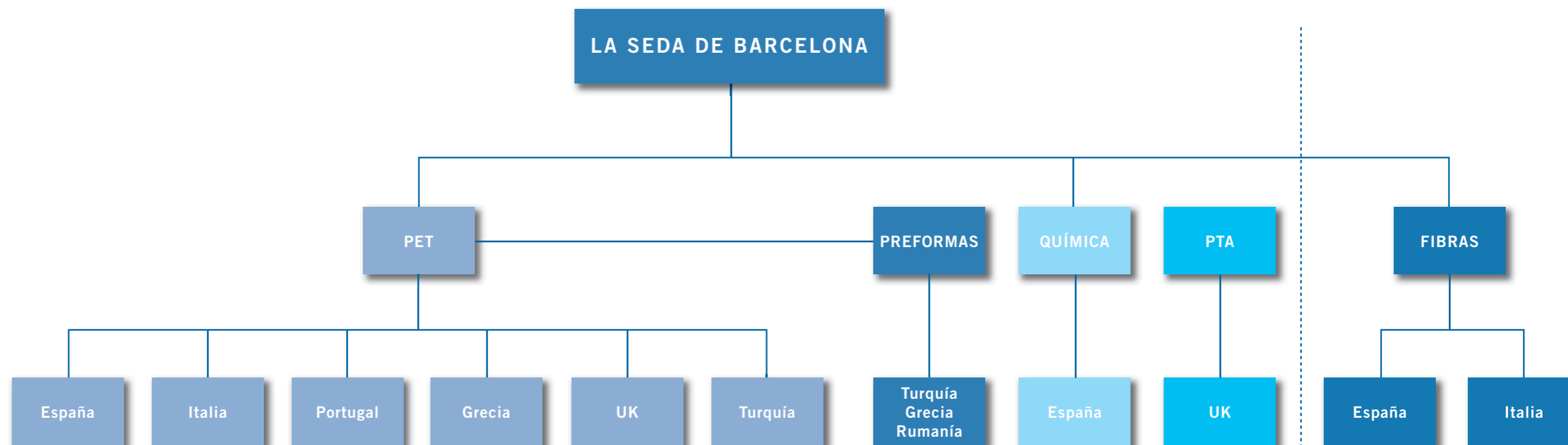


INFORME DE ACTIVIDADES



*Sociedades incorporadas al perímetro de consolidación durante el ejercicio 2007.

A 31 de marzo de 2007.



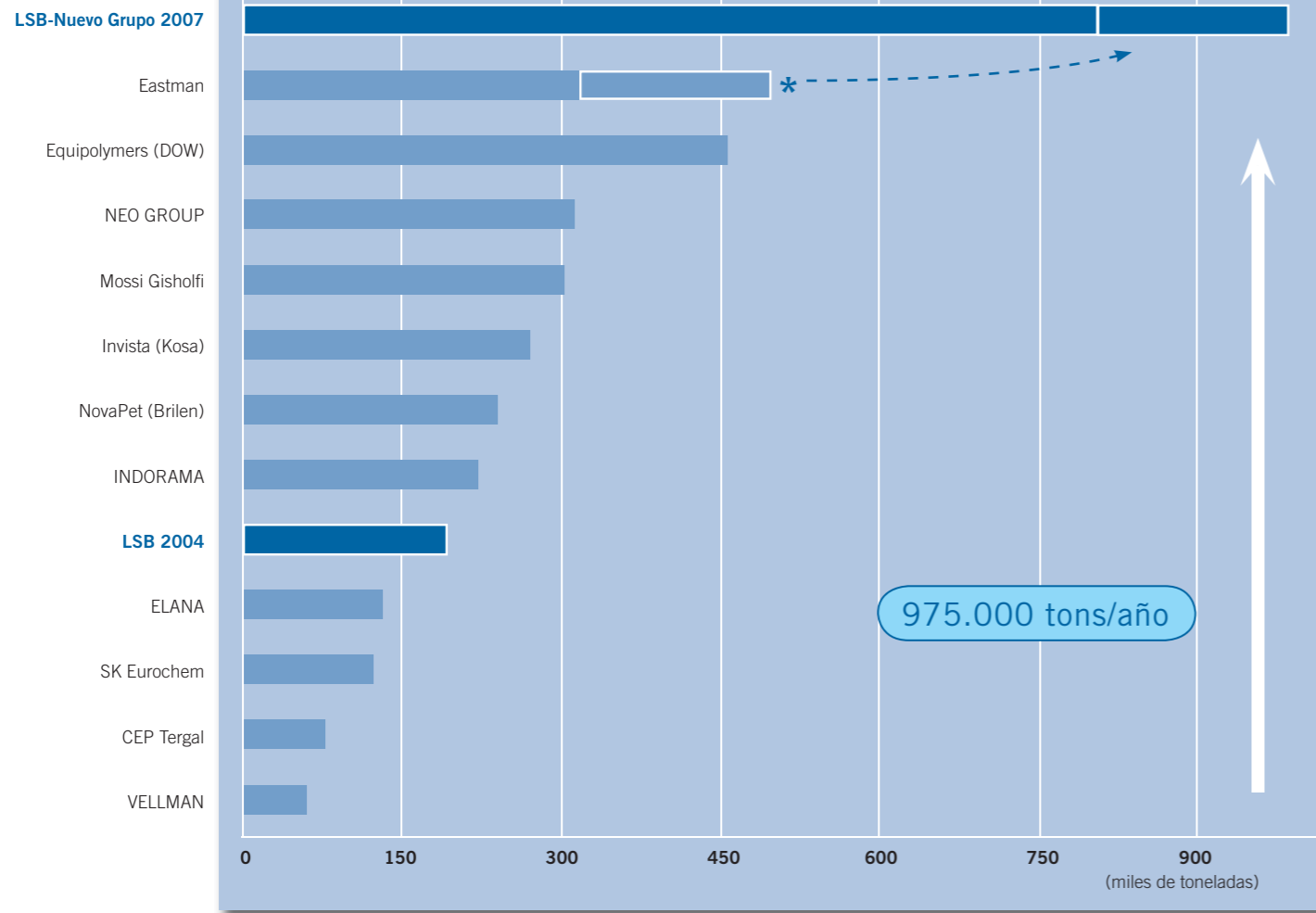
Nombre	LA SEDA DE BARCELONA ARTENIUS PRAT	ARTENIUS Italia	ARTENIUS Portugal, Industria de polímeros	ARTENIUS Hellas	ARTENIUS UK	ARTENIUS TurkPet	ARTENIUS TurkPet ARTENIUS Hellas ARTENIUS Rumanía	IQA-LSB	ARTENIUS UK	Fibracat Europe	Fidión
Capacidad instalada ^(a)	170	200	70	80	150	130	66 ^(b)	125	670	22	22
Participación a 31 dic. 2006	100%	100%	100%	51%	100%	100%	100%	100%	100%	19%	19%

(a) En miles de tons./ año a diciembre de 2006

(b) La producción de Preformas está localizada en Turquía (50 KT) Grecia (6 KT) y Rumanía (10 KT)

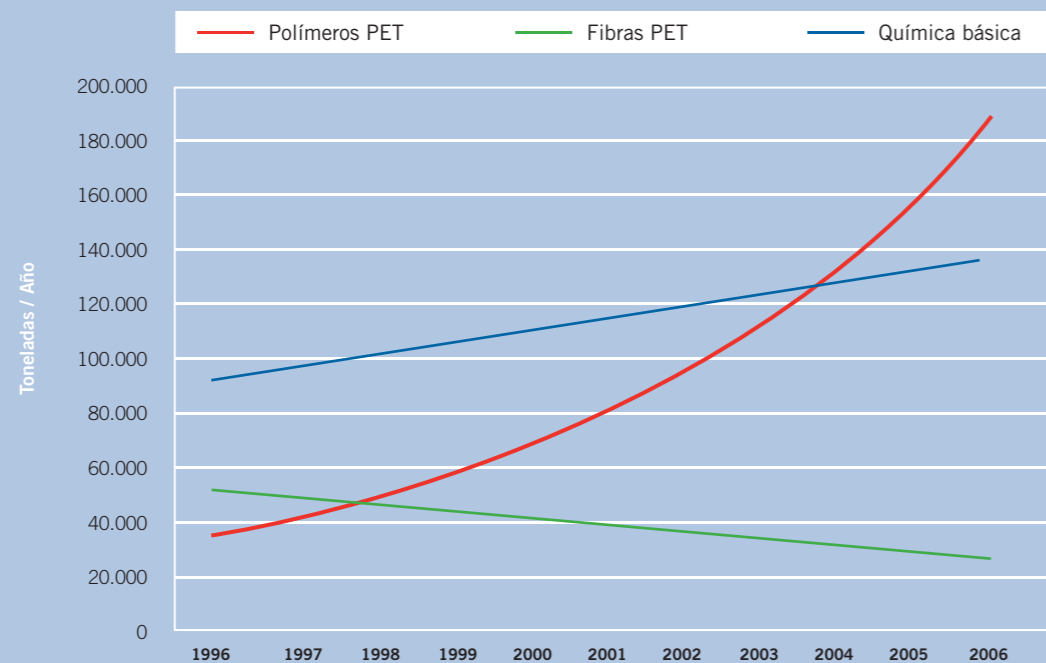
Posteriormente, La Seda de Barcelona adquiere la planta de Eastman Chemical en San Roque (Cádiz) con una capacidad de producción de PET de 175.000 toneladas anuales y en junio de 2007 adquirirá el 14% adicional de Artenius Hellas.

POSICIONAMIENTO EN EUROPA DEL NUEVO GRUPO



* Planta de Eastman en San Roque (Cádiz). La incorporación al Grupo efectiva a partir del 2 de mayo de 2007.

EVOLUCIÓN DE LAS CAPACIDADES DE PRODUCCIÓN EN ESPAÑA



EJERCICIO 2006

El ejercicio 2006 ha representado para LA SEDA DE BARCELONA la consecución del plan de desarrollo y expansión internacional diseñado por la Compañía en 2005. Este plan contemplaba una etapa inicial de consolidación financiera que le ha aportado la estabilidad a largo plazo necesaria para concentrarse en las operaciones de crecimiento de la Compañía. Con este objetivo prioritario se negoció y firmó un préstamo sindicado por un importe total de 470 millones de euros que ha permitido refinanciar la deuda existente en un solo paquete y a largo plazo. De este importe total, 75 millones fueron una financiación puente hasta la ampliación de capital de julio 2006. Posteriormente, se amplió el préstamo concedido para inversiones en 10 millones de euros. De esta manera, el importe final concedido asciende a 405 millones de euros.

Independientemente de posibles operaciones que completen el proyecto, LA SEDA DE BARCELONA ha comenzado un profundo proceso de reorganización interna que le permitirá ir integrando, progresivamente, el nuevo Grupo para poder definir los beneficios y sinergias de esta nueva estructura organizativa. Las áreas de organización, tecnología, contabilidad, logística, tesorería, ingeniería, etc. están desarrollando nuevos proyectos e iniciativas en este sentido.

Durante el 2007 se espera que comiencen a reflejarse en la cuenta de resultados los beneficios de las economías de escala, racionalizaciones logísticas y productivas, etc.

CUADRO DESCRIPTIVO PRÉSTAMO SINDICADO

	Importe	Amortización	Objetivo	Situación a 31/12/06
Tramo A	65 mill./euros	7 años	Refinanciación deuda Grupo	Dispuestos 65 mill./euros
Tramo B	190 mill./euros	8 años	Refinanciación deuda Grupo	Dispuestos 190 mill./euros
Línea de crédito	50 mill./euros	7 años	Financiación Fondo de Maniobra	Dispuestos 50 mill./euros
Préstamos para Inversiones	100 mill./euros	7 años	Financiación Inversiones	Dispuestos 86,5 mill./euros

A 31 de diciembre de 2005, el porcentaje de deuda a corto plazo era de 47,18% del total, mientras que a 31 de diciembre de 2006 se sitúa en el 6,62%, debido al préstamo sindicado de 405 millones de euros con el Deutsche Bank, que ha reforzado la estructura financiera del grupo.

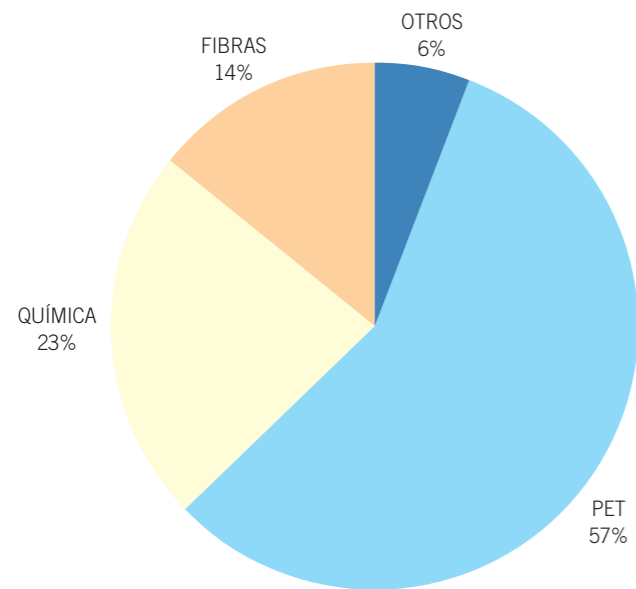
Respecto a los Fondos Propios, la Compañía realizó una ampliación de capital por un importe de 419 millones de euros (incluida prima de inversión). La finalidad de la ampliación fue dotar a la Empresa de los recursos necesarios para completar el programa de adquisiciones que ya estaba en marcha y, al mismo tiempo, mantener una solidez financiera que asegurara los medios para el éxito del proyecto. LA SEDA DE BARCELONA ha marcado como objetivo mantener un ratio de endeudamiento no superior a 3,50 veces el cash flow operativo.

Con esta estructura se han realizado adquisiciones de empresas siguiendo criterios que, en su momento se consideró, facilitarían el futuro éxito del proyecto como la eficiencia de producción, situación geográfica, tecnología disponible, etc.

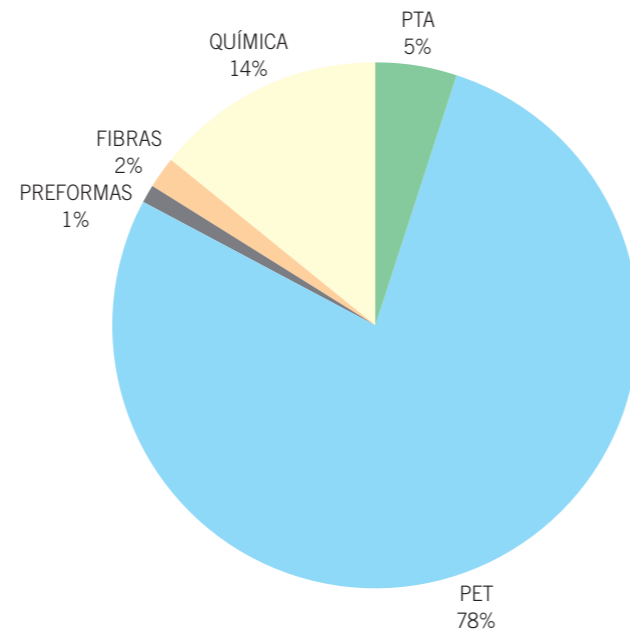


DISTRIBUCIÓN VENTAS GRUPO

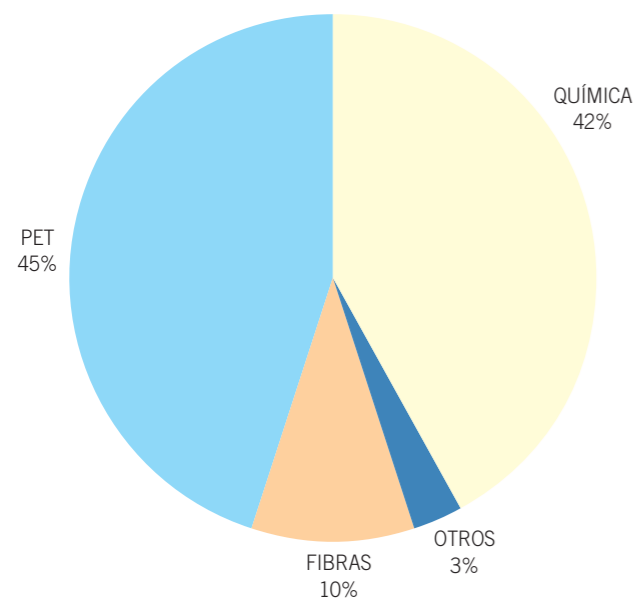
DISTRIBUCIÓN DE VENTAS POR DIVISIONES 2005
(porcentaje en €)



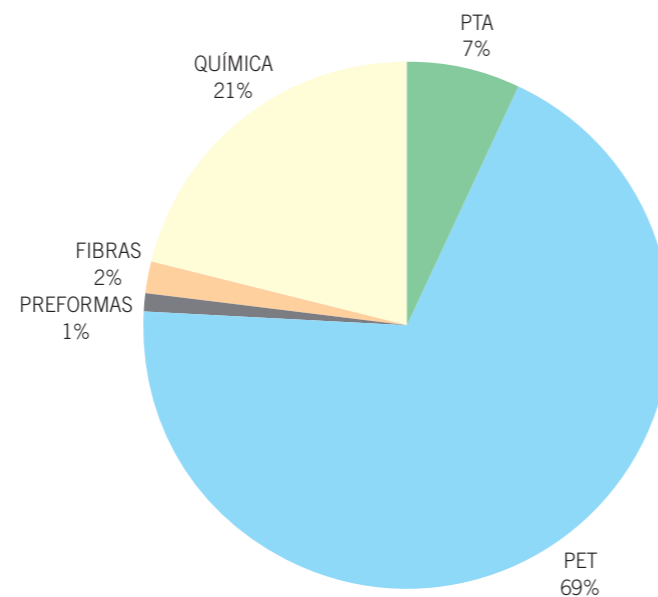
DISTRIBUCIÓN DE VENTAS POR DIVISIONES 2006
(porcentaje en €)



DISTRIBUCIÓN DE VENTAS POR DIVISIONES 2005
(tons./año)



DISTRIBUCIÓN DE TONELADAS POR DIVISIONES
2006 (tons./año)



INVERSIONES

LA SEDA DE BARCELONA ha realizado un significativo esfuerzo en la adquisición de compañías en el mercado mientras ha continuado con un importante ritmo de inversión en las instalaciones productivas del Grupo. LA SEDA DE BARCELONA apuesta por la mejora continua de la producción, ya que en estos mercados existe una gran competencia que implica la necesidad de ser el productor más eficiente.

Los proyectos más importantes que se han acometido o terminado durante 2006 han sido:

- Inicio de la construcción de una planta de poligeneración en El Prat de Llobregat (Barcelona) de 7,5 MWh. Que permitirá ahorros energéticos de alrededor del 35%. Esta instalación entrará en funcionamiento durante el primer trimestre de 2008 y representa una inversión de 8 millones de euros.

- En el primer trimestre de 2006 se completó la inversión en una unidad de postcondensación en la planta de St. Giorgio (Italia) que ha significado un incremento de la capacidad de 35.000 tons./año, a la vez que se han disminuido los costes de energía y mantenimiento en 3,6 millones de euros anuales. Esta unidad ha representado una inversión de 9,2 millones de euros que se ha complementado con diversas actuaciones para mejorar la calidad y la seguridad que han supuesto un desembolso de 570.000 euros. La construcción de nuevos silos en la planta italiana ha significado una inversión de 900.000 euros.

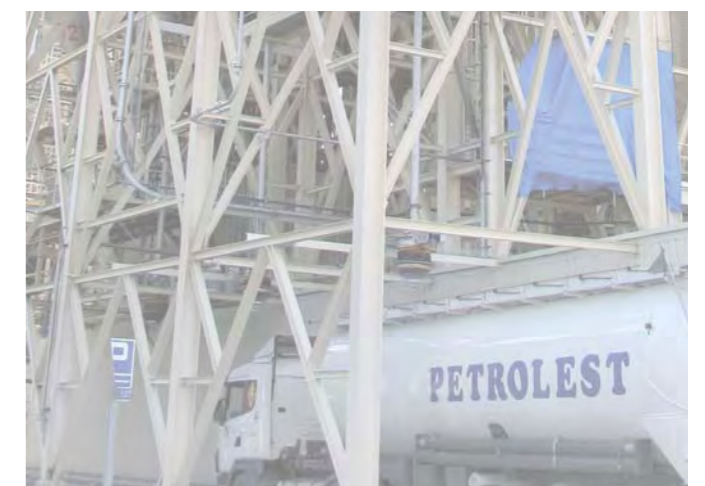
- En la planta de Volos- VPI (Grecia) se ha realizado una inversión en una segunda máquina de inyección de preformas por un importe de 950.000 euros, que ha representado un incremento de la capacidad en de 3.000 tons./año. También se han mejorado los sistemas de seguridad y calentamiento de aceites térmicos, con una desembolso inversión adicional de 630.000 euros.

- En la planta de Wilton (Reino Unido), durante el ejercicio 2006, se acometieron inversiones por un importe de 6,5 millones de euros que se finalizarán en 2007. Estas inversiones se enmarcan en la política de reducción de impacto medioambiental ya que reduce los vertidos de aguas residuales.

- En la planta de IQA en Tarragona se han realizado múltiples actuaciones de pequeño importe individual que, en su conjunto, han representado una inversión superior a los 5 millones de euros. Este esfuerzo inversor ha supuesto una mejora en la productividad, seguridad y renovación de equipos.

Con estas adquisiciones, la Compañía cuenta ahora con acceso a diferentes tecnologías y procesos productivos. LA SEDA DE BARCELONA

espera que este *Know How* pueda ser extendido a todas las plantas de producción, aprovechando para implantar las "mejores prácticas" de cada una de ellas en el resto de las filiales. A raíz de este nuevo cambio se espera que el nivel anual de inversiones crezca significativamente, en beneficio de maximizar productividades y minimizar costes.



CAPITAL SOCIAL

En el ejercicio 2006, LA SEDA DE BARCELONA ha realizado operaciones que modifican su Capital Social.

La Junta General de Accionistas de 12 de junio de 2006 acordó una ampliación de capital por un importe de 418.721.946 euros. Esta operación se realizó mediante la emisión y puesta en circulación de 279.147.964 acciones de 1 euro de valor nominal cada una, con una prima de emisión de 0,50 euros por acción y que fue íntegramente suscrita.

Por otro lado, durante el ejercicio 2006 han vencido dos periodos de conversión de la emisión de obligaciones convertibles en acciones de LA SEDA DE BARCELONA de julio de 2005. El primer periodo finalizó el 10 de febrero de 2006 y se ejercitaron el derecho de conversión de un total de 35.847.883 acciones, cifra que representa el 94,4% del total de la emisión. El segundo periodo de conversión finalizó el 10 de agosto de 2006 con una conversión de un total de 192.569 acciones. En el primer periodo, la conversión se realizó a un precio fijo de 1,25 euros/acción por lo que el Capital Social se incrementó en 36 millones de euros y los Fondos Propios en 45 millones de euros. En el segundo periodo el precio de la conversión se calculó a partir del valor medio de cotización de los últimos 65 días, con un descuento del 10%, lo que representó un incremento de 193 miles de euros del Capital Social y ha situado los fondos Propios de la Compañía a 31 de diciembre de 2006 en 682 millones de euros.

Con estas operaciones y la aplicación de los resultados del ejercicio, el patrimonio neto de la Compañía ha evolucionado de la siguiente forma:

Fecha	Capital Social (Euros)
1 Enero 2006	101.598.982
31 Diciembre 2006	416.787.398

COTIZACIÓN BURSÁTIL

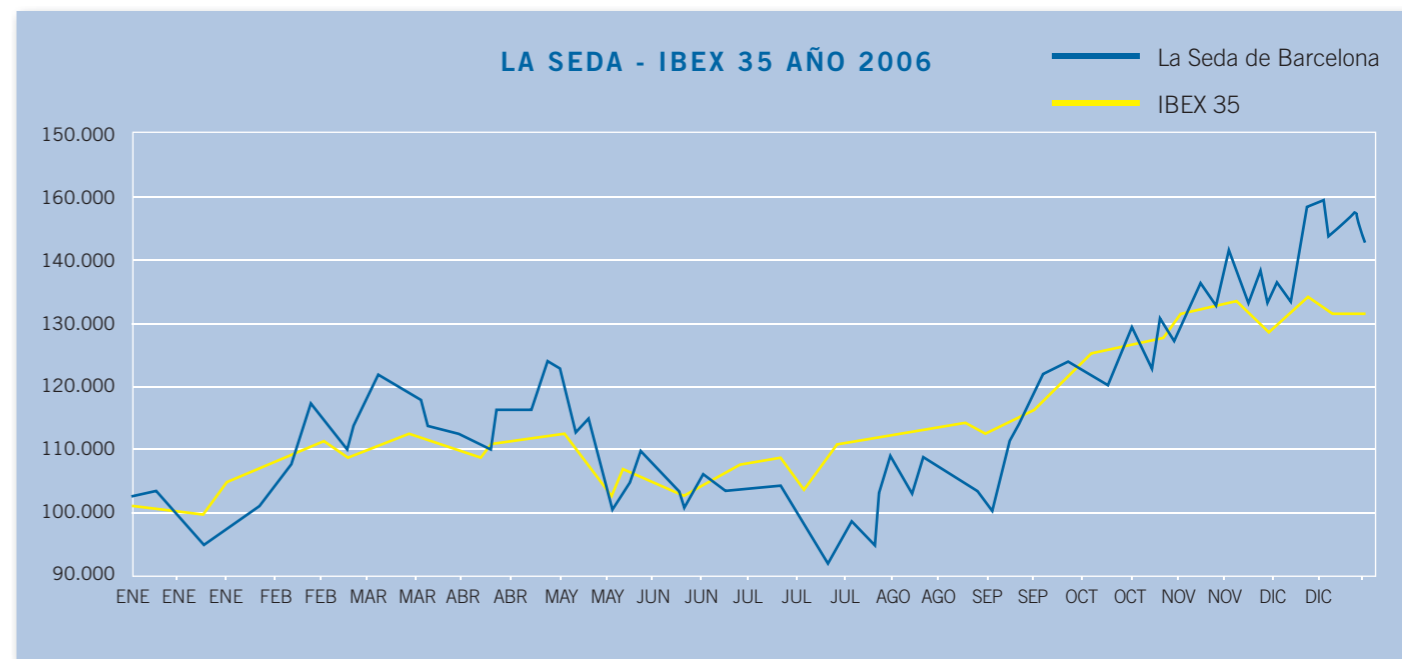
En el año 2006 la cotización de LA SEDA DE BARCELONA acumuló una revalorización del 41,2%, que junto a revalorización del año 2005 supone un incremento superior al 100% en dos años. Dicho comportamiento de la acción se situó por encima de las subidas reflejadas en el mismo periodo por el índice de referencia del mercado español, el Ibex-35 que finalizó el ejercicio con un incremento del 31,1%, mientras que el IBEX Small Caps, índice del que la compañía formó parte durante el año, se revalorizaba un 52,4%.

El año bursátil se caracterizó por la prolongación del cambio de dimensión iniciado el año previo con la ampliación llevada a cabo con motivo de la adquisición de Selenis Polímeros y Aussapol (actualmente Artenius Portugal y Artenius Italia respectivamente), que se vio continuado por una nueva ampliación a razón, esta vez, de la adquisición de la empresa turca Advansa y de la griega Volos. Esto supuso pasar de las 101,5 mn de acciones a finales del año 2005, a las 416,78 mn de la actualidad, de las que 35,8 mn correspondían a la conversión de obligaciones llevada a cabo a mediados de febrero. Este incremento en número de acciones provocó, junto con la revalorización de la acción antes indicada, que la capitalización de la compañía a finales de año se situara en los 1.008,6 mn de €, 4,6 veces la capitalización con la que se inició el año 2006. Un incremento del 363,9%.

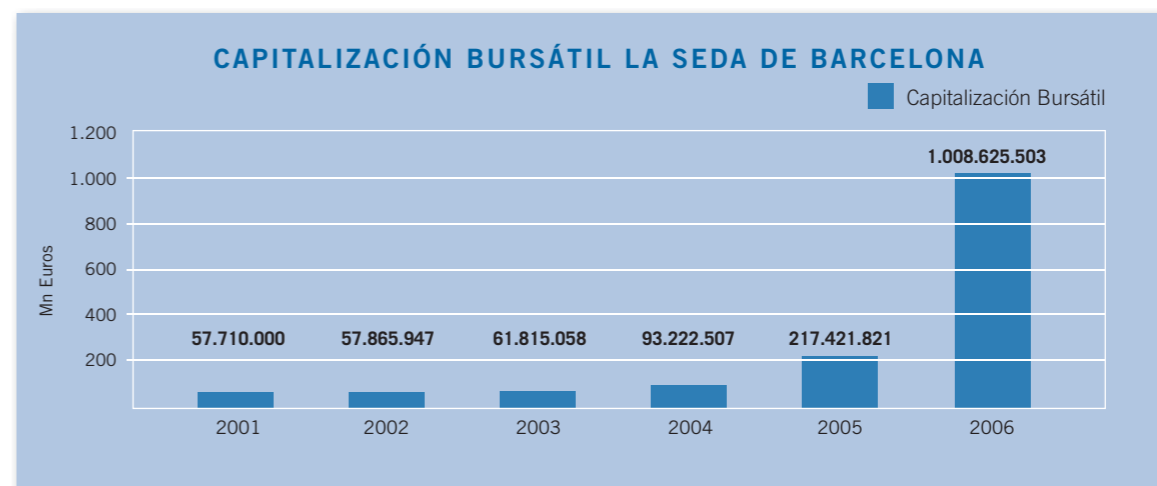
El volumen medio negociado creció en consonancia con la dimensión de compañía pasando de los 21,2 mn de acciones durante el 2005 al 1.068,7 mn del 2006, situando la media diaria de títulos negociados en 4,22 mn de acciones.

Estos dos de los factores, la liquidez y el incremento de capitalización, permitieron a la compañía pasar del Ibex Small Cap, al que pertenecía, a formar parte Ibex Medium Cap, que lo componen, como su nombre indica, una selección de las empresas españolas de mediana capitalización. En este índice nuestra compañía tiene un peso del 2,38%.

Durante todo el año 2006 LA SEDA DE BARCELONA mantuvo, por segundo año consecutivo, un comportamiento claramente alcista, alcanzando un máximo anual en los 2,64 euros (15 de diciembre de 2006), con los datos corregidos por el número las acciones nuevas, y habiendo cotizado el 100% de las sesiones hábiles (256).



(Grafico cotización bolsa SED y IBEX índices comparables)



UNIDADES DE NEGOCIO

La actual dimensión del Grupo LA SEDA DE BARCELONA ha hecho necesaria una nueva organización en cinco divisiones:

División PET

El polímero PET se configura como el negocio estratégico de LA SEDA DE BARCELONA que, con las inversiones industriales realizadas durante el año 2006, ha alcanzado el liderazgo europeo del sector.

Técnicamente, el PET es conocido con el nombre de Polietilén Tereftalato y corresponde a un Poliéster que pertenece a la familia de los termoplásticos, materiales que pueden ser moldeados cuando se calientan. El PET es un plástico con un comportamiento ideal, ya que en su elaboración casi no se generan desperdicios y por su composición química permite un determinado grado de regeneración. Este polímero comenzó a utilizarse masivamente en las últimas décadas con gran éxito, gracias a sus características. En un principio, el PET se empleaba únicamente para la fabricación de fibras textiles, pero las propiedades mecánicas y químicas de este polímero le abrieron nuevas y prometedoras aplicaciones en el campo del envasado de alimentos y bebidas. Sus excelentes características de brillo, transparencia, elevada resistencia al impacto, baja permeabilidad a los gases y estabilidad dimensional garantizan los requisitos exigidos a los envases destinados a la conservación y transporte de productos de uso alimentario. Su escaso peso implica un importante ahorro en su transporte y fundamentalmente la seguridad de los usuarios, ante una eventual rotura.

Además, por su composición, el PET es la resina que presenta mayores aptitudes para el reciclado, y se identifica con el número 1 (rodeado de tres flechas formando un triángulo) en el fondo del envase. Por otra parte, la utilización de PET presenta muchos beneficios como la reducción drástica de la energía utilizada en el transporte, la sencillez de procedimientos y las relativamente bajas temperaturas (250° C) a las cuales debe ser sometido el PET para ser transformado en nuevos productos, que además son también reciclables. El crecimiento de la demanda de los últimos años se explica porque el PET ha sustituido a otro tipo de materiales en muchos de sus usos.

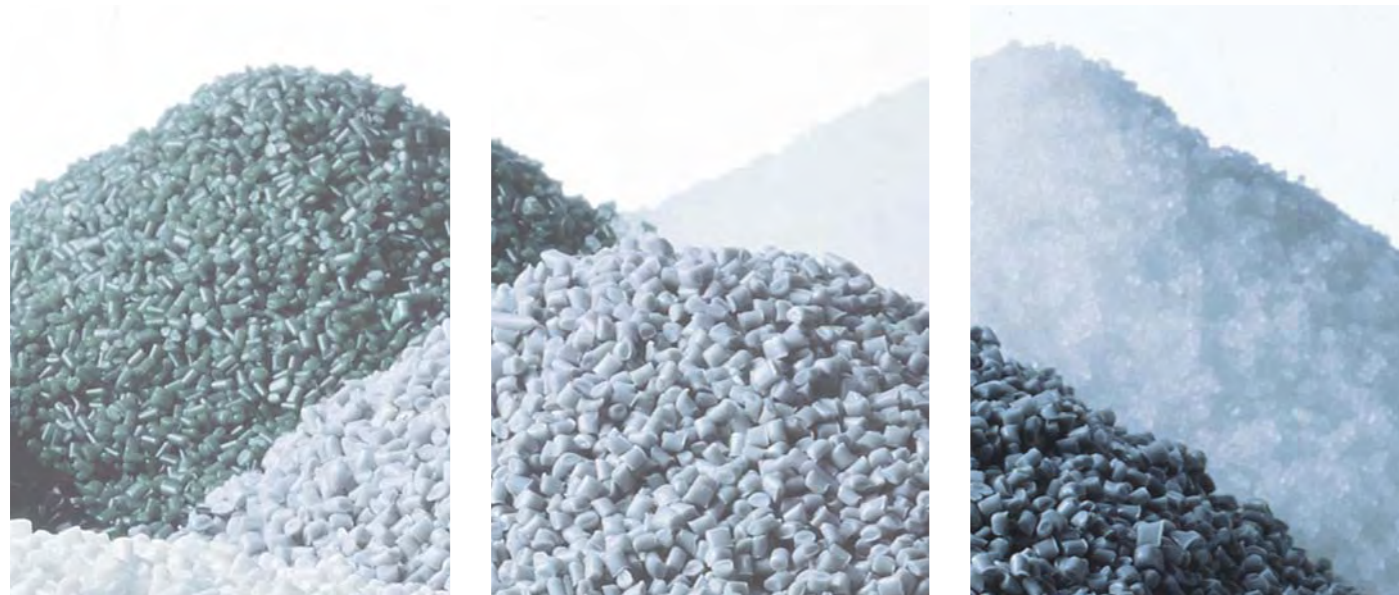
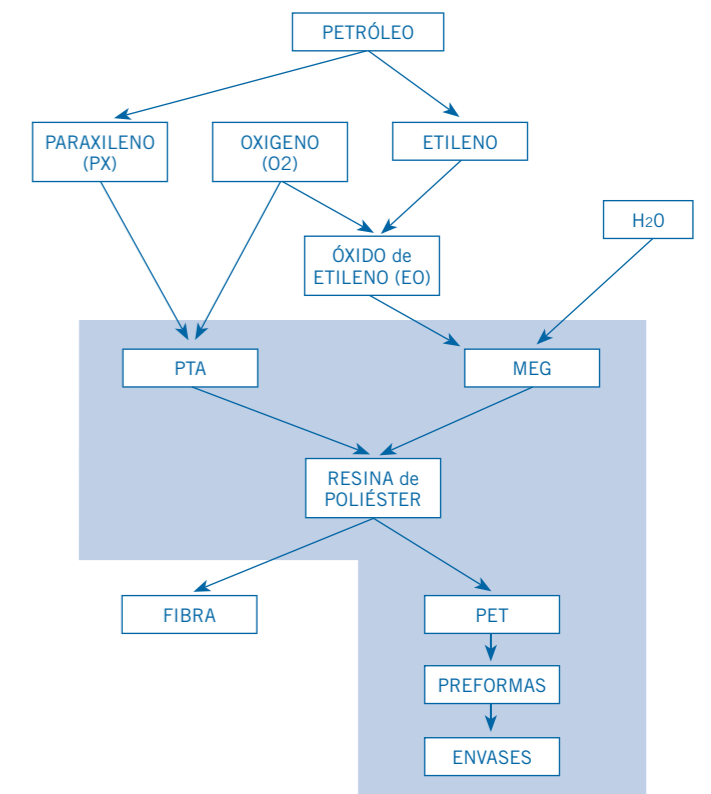
El consumo de PET, a nivel mundial, ha crecido un 10% por año desde 1995 y se prevé que este ritmo se mantenga debido al incremento de la demanda para las nuevas aplicaciones anteriormente mencionadas. Por los elevados costes logísticos, la cobertura geográfica de los productores de PET, se convierte en estratégica, cuanto más cercanos de sus clientes se encuentren. El aumento de la demanda en Europa Occidental está previsto que sea cubierto en mayor parte por productores locales. Esta demanda estimada en Europa Occidental es de 3,5 millones de tons./ año y está previsto que crezca a tasas de entre el 6%-8% anual.

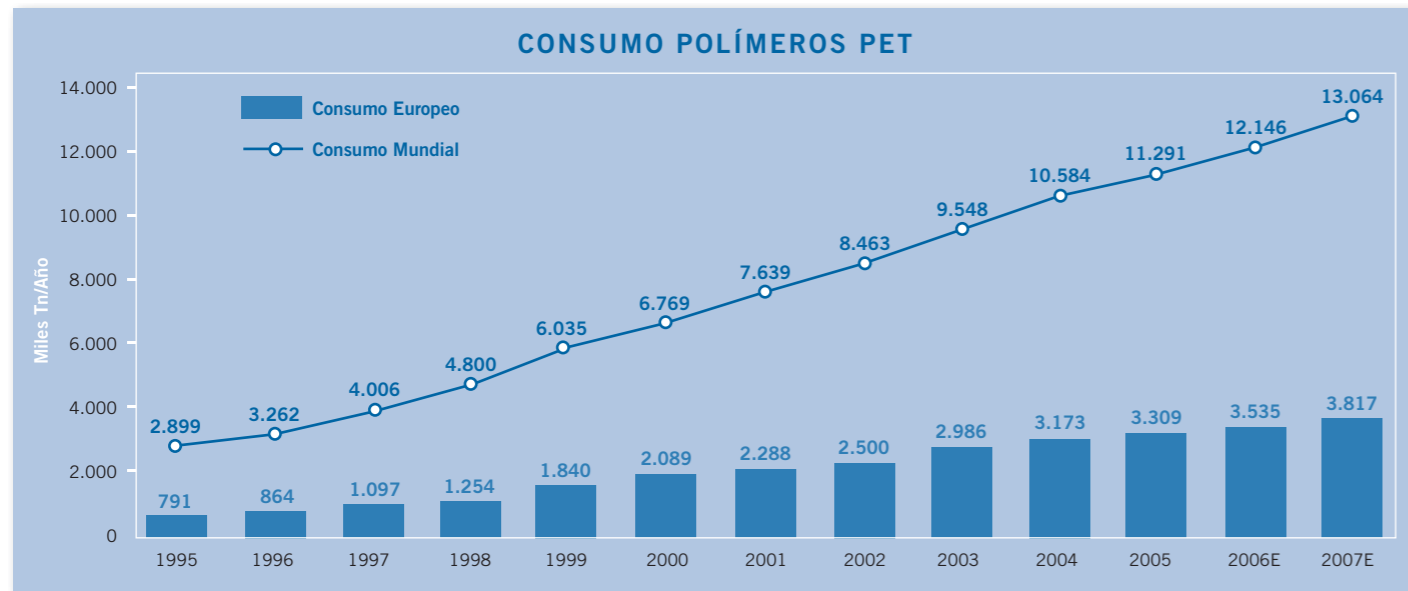
El precio del PET está relacionado con el precio de las materias primas. Se espera que los precios del PET se acabarán moviendo en la misma línea que los precios del PTA y del MEG y que después del importante incremento sufrido durante 2005 y 2006 se estabilizarán en 2007. Además, el precio del PET también se ve afectado en función de la oferta y la demanda.



LA SEDA DE BARCELONA entró en este mercado convirtiendo los excesos de capacidad de la producción de fibra de Poliéster a PET a pequeña escala en los años 80; con mayor fuerza en los 90 y como producto estratégico en los últimos 5 años. Con una capacidad de producción inicial de 35.000 tons./año en 1997, se alcanzaron las 170.000 en 2005. Las adquisiciones de Selenis Polímeros (actualmente Artenius Portugal), Selenis Italia (actualmente Artenius Italia), Volos PET Industry (actualmente Artenius Hellas), las plantas de Advansa en Reino Unido y Turquía y Rumania (actualmente Artenius UK, Artenius TurkPet y Artenius Rumania respectivamente) y la reciente adquisición de la planta de producción de Eastman, en San Roque (Cádiz), han incrementado la capacidad instalada de polímeros PET del nuevo Grupo hasta prácticamente un millón de toneladas anuales.

DIAGRAMA PROCESO PRODUCTIVO PET





Artenius Portugal

Cuenta con una planta situada en Portalegre (Portugal). Sus inicios se remontan a la fabricación de fibra de Poliéster y posteriormente evolucionó hacia la producción de PET. La capacidad instalada de Artenius Portugal es de 70.000 toneladas de PET anuales.

Artenius Italia

Con dos plantas de producción ubicadas en San Giorgio de Nogaro (Italia) cuenta con una capacidad de producción, en 2006, de 200.000 toneladas de PET al año.

Artenius Hellas

Es la única productora de PET de Grecia y la zona de los Balcanes. Está situada en una zona estratégica a 15 Km. del puerto de Volos (Grecia), lo que le permite el acceso a Europa, los Balcanes, Oriente Medio y a los mercados Euro-Asiáticos. La capacidad de producción, en 2006, alcanza las 80.000 toneladas de PET anuales. El 50% de la producción se comercializa fuera de las fronteras griegas y el restante 50% se destina al mercado interno, con lo que consigue cubrir el 65% de la demanda.

Artenius UK

Está ubicada en Wilton y cuenta con 3 plantas de producción: dos de PTA y una de PET. La capacidad instalada de PTA alcanza las 670.000 toneladas al año y la de PET es de 150.000 toneladas año. La producción de PTA se utiliza para satisfacer tanto la demanda interna como la externa.

Artenius TurkPet

Cuenta con una planta de producción de PET en Adana, con una capacidad de producción de PET de 130.000 tns./año, y una planta en Inegol, con una capacidad de producción de preformas de PET de 50.000 tns./año.

Artenius Romania

Localizada en Bucarest, es la tercera planta de producción del país, con una cuota de mercado del 10%. Desde diciembre de 2005, esta factoría produce preformas PET y tiene una capacidad de producción de 10.000 toneladas anuales.

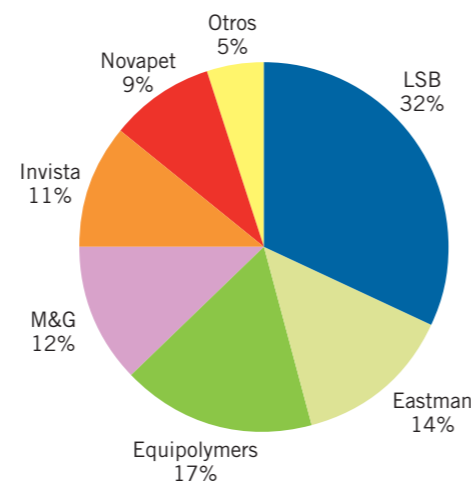
Simpe Italia

Dentro de los acuerdos alcanzados con la italiana Montefibre, el 21 de diciembre de 2006 LA SEDA DE BARCELONA adquirió el 19,1% de Simpe S.p.A. dedicada a la producción y comercialización de polímeros de Poliéster y próximamente realizará la inversiones industriales necesarias para producir 150.000 tons./anuales de PET. A estos efectos se acordará una ampliación de capital que será suscrita íntegramente por LA SEDA DE BARCELONA, de manera que pasará a ser el socio mayoritario de dicha sociedad italiana situada en Acerra.

Artenius San Roque

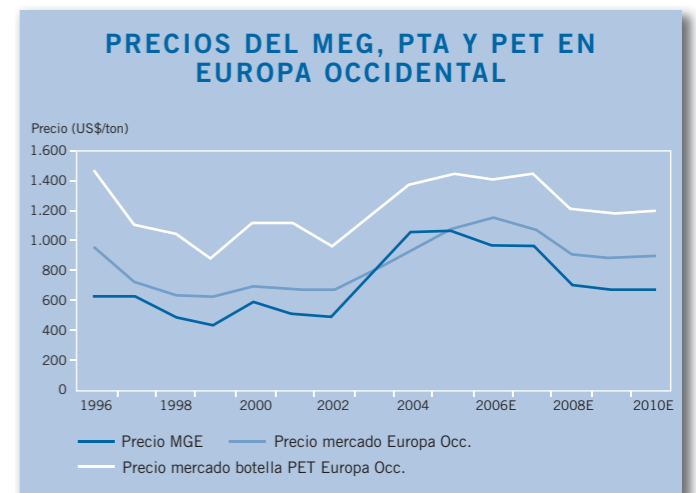
En el primer trimestre de 2007 LA SEDA DE BARCELONA llega a un acuerdo para la adquisición de la planta de Eastman en San Roque (Cádiz) que se incorporará al Grupo a partir del 2 de mayo de 2007.

CUOTA DE MERCADO EN EUROPA OCCIDENTAL (%)



Con todas estas adquisiciones, LA SEDA DE BARCELONA se convierte en el primer productor europeo con una cuota de mercado del 32%, más del doble que el siguiente competidor, y con una cobertura geográfica incomparable al resto de compañías productoras de PET. Estas magnitudes la sitúan en una posición privilegiada respecto al mercado, ya que es la única compañía capaz de ofrecer un servicio global y garantizar el suministro al disponer de varias plantas y una logística inmejorable.

Uno de los principales retos de este año ha sido la homogeneización de los procesos productivos de cada una de las plantas adquiridas con la finalidad de poder ofrecer exactamente el mismo producto, independientemente, de su procedencia, a fin de aprovechar las ventajas competitivas anteriormente explicadas.



PET - Diversificación de los mercados de consumo final



Zumos y productos lácteos



Productos de limpieza



Comida fresca y congelada



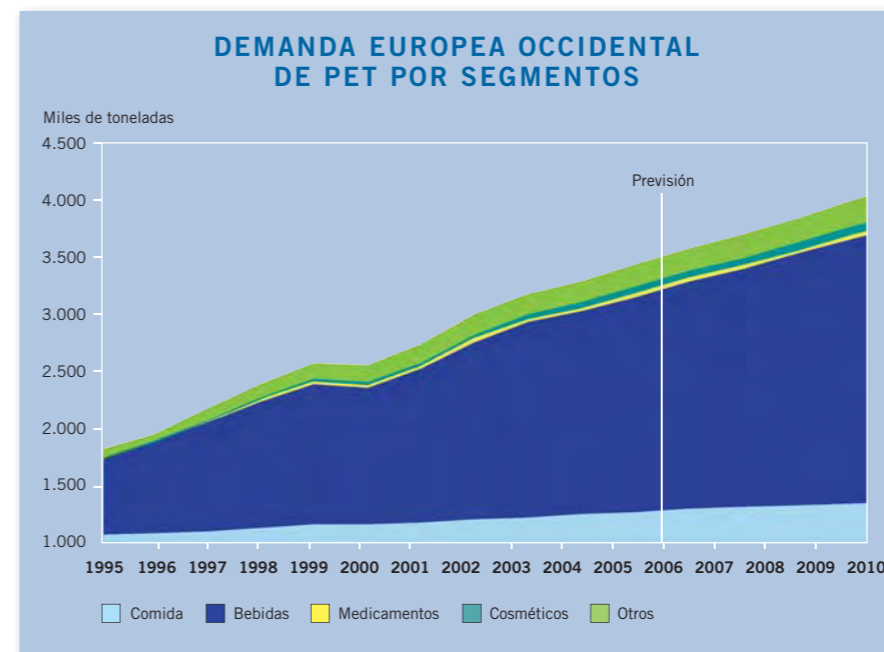
Bebidas



Industria farmacéutica



Aplicaciones industriales



Ventajas del PET

- Baja densidad, peso ligero
- Ecológico, reciclable, resistente
- Menor intensidad energética para ser producido o reciclado
- Calidad superior
- Fácilmente moldeable en variedad de formas
- Características personalizables

En el último trimestre del ejercicio 2006, LA SEDA DE BARCELONA entra en el negocio del PTA con la adquisición de la planta de Wilton de Advansa que, con una capacidad de 670.000 tons./año, posiciona a la Compañía como el tercer productor europeo con una cuota de mercado del 22%. La planta de mayor capacidad de producción se sometió, durante el primer trimestre del año 2006, a una revisión que se tradujo en los meses posteriores en nuevos récords mensuales de producción y una mayor eficiencia productiva.

El PTA es un polvo blanco fino que se obtiene por reacción en el aire de la sustancia llamada Paraxileno. Esta reacción produce un polvo de ácido Tereftálico crudo que se purifica en agua a temperatura y presión elevadas para formar PTA.

El PTA se utiliza como materia prima para la producción de Poliéster, particularmente, de los polímeros PET y fibras.

La demanda de PTA en Europa Occidental registra los 3,3 millones de toneladas y se prevé un crecimiento del 5% anual hasta 2010, principalmente debido al fuerte crecimiento de la demanda de PET para envases. Durante el 2006, LA SEDA DE BARCELONA ha conseguido fuertes posiciones en el sector suministrando PTA a las principales compañías productoras de PET y abriendo, recientemente, nuevo mercado en Lituania.

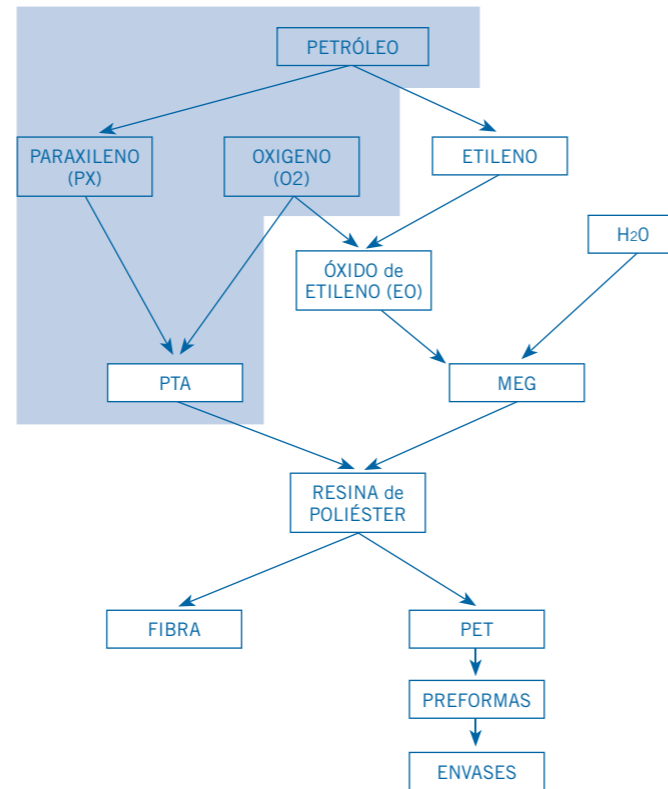
En el periodo comprendido entre 2007 y 2009, se estima un incremento de la capacidad de producción de PTA en Asia, Méjico y EE.UU. Mientras que en el mismo periodo en Europa Occidental no se prevé la construcción de nuevas plantas por parte de otros competidores.

El mercado global de PTA se ha mostrado muy competitivo durante este ejercicio y los márgenes se han visto afectados por las nuevas capacidades productoras en Asia y por la relativa debilidad del dólar que ha coaccionado los precios del PTA a nivel europeo. A pesar de ello, la demanda europea está equilibrada.

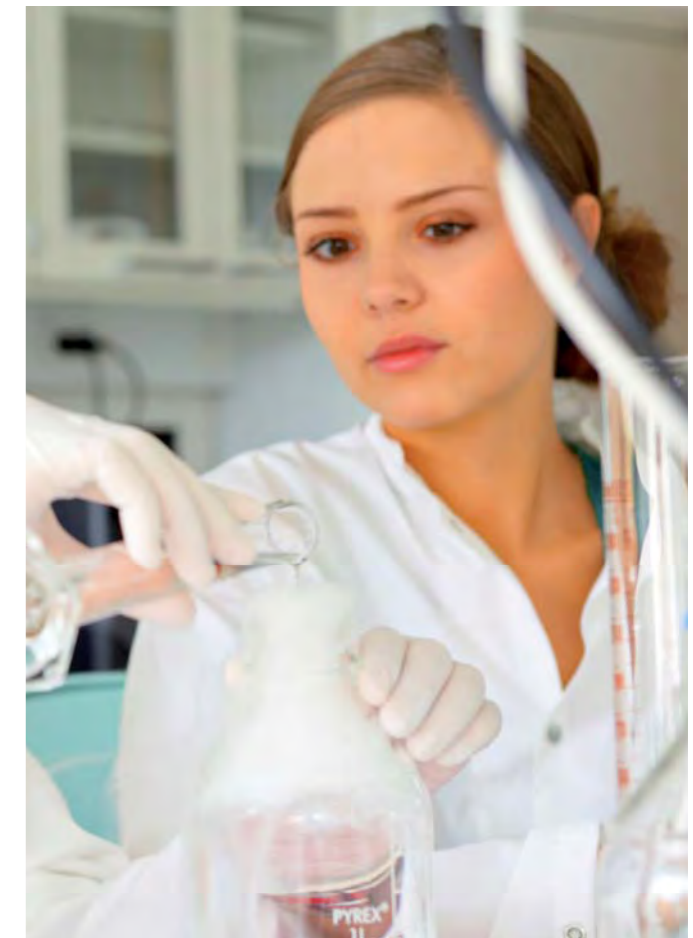
Los productores de PTA se han visto afectados por el precio del crudo y del gas durante el 2006 que fue más elevado de lo que se esperaba. A esto hay que sumarle que el precio del Paraxileno ha estado expuesto a una volatilidad extrema durante el ejercicio. Este comportamiento se explica, en cierta medida, por el incremento de la demanda de Xileno (Hidrocarburo del que proviene el Paraxileno) por parte de los mercados de gasolinas en los EE.UU. y, también, debido a la fuerte demanda de poliéster por la China y el resto del continente asiático.

El mercado europeo del PTA está muy concentrado ya que los tres primeros competidores representan una cuota del 82 %. El resto de productores no son activos en el mercado al producir PTA sólo para su propio consumo. Por esta razón, el acceso por parte de LA SEDA DE BARCELONA a esta materia prima es estratégico y fundamental para cimentar el futuro desarrollo del Grupo en el sector del Poliéster.

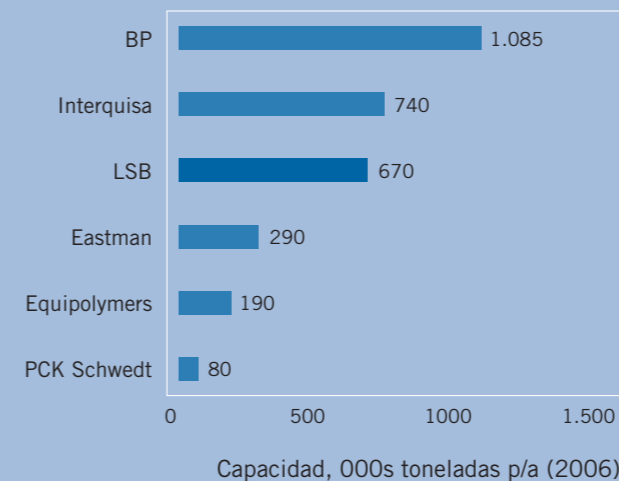
DIAGRAMA PROCESO PRODUCTIVO PTA



Estrategia: Integración vertical de la producción para asegurar márgenes

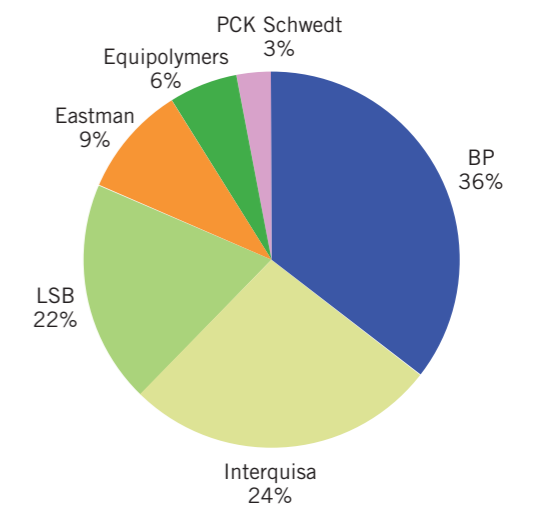


CAPACIDAD INSTALADA DE PTA EN EUROPA OCCIDENTAL



Importante ventaja competitiva por el suministro interno de MEG por parte de IQA y de PTA por ARTENIUS UK

CUOTA DE MERCADO DE PTA EN EUROPA OCCIDENTAL



Eastman y PCK Schwedt no venden PTA, lo utilizan para consumo interno

División QUÍMICA

La División Química de LA SEDA DE BARCELONA se creó en 1995 con la adquisición de IQA (Industrias Químicas Asociadas) ubicada en el polígono petroquímico de Tarragona.

Esta planta produce Óxido de Etileno, Glicoles, Polioles, Etoxilados y PEG's (Polietilenglicol). LA SEDA DE BARCELONA, a través de IQA, es el único productor de Óxido de Etileno en España con una capacidad de producción que alcanza las 125.000 toneladas anuales, de las que el 50% se consumen internamente.

IQA incluye una planta de generación de 6 MWh que suministra electricidad a la planta de Óxido de Etileno.

Los clientes de esta División son productores de plásticos, detergentes, anticongelantes ubicados en la plataforma de Tarragona.

Las principales aplicaciones de los productos fabricados en la División Química son las siguientes:

PRODUCTO	APLICACIONES
Óxido de Etileno	Detergentes
Monoetilenglicol	Fibra Poliéster / PET / Resinas Poliéster / Anticongelantes / Explosivos
Dietilenglicol	Resinas / Plastificantes
Polietilenglicoles	Líquidos serigrafía / Aditivos cerámicos / Farmacia / Cosméticos
Polioles	Espumas de poliuretano

El mercado en el que interviene la División Química es un mercado estable y maduro con variaciones poco relevantes. A pesar de ello, el volumen de ventas en toneladas respecto al ejercicio anterior se ha incrementado en un 9%, pasando a 156.802 Tn. frente a las 143.722 Tn. de 2005.

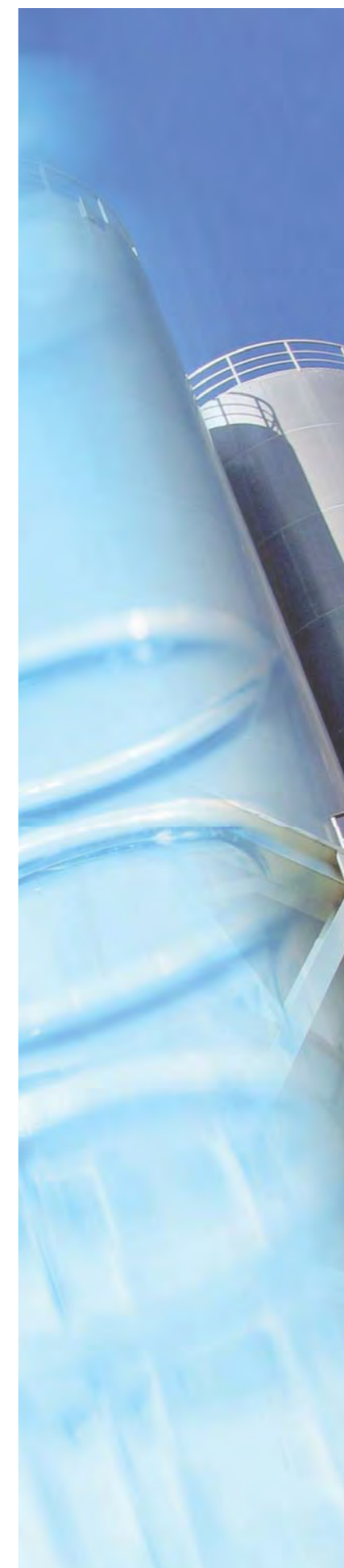
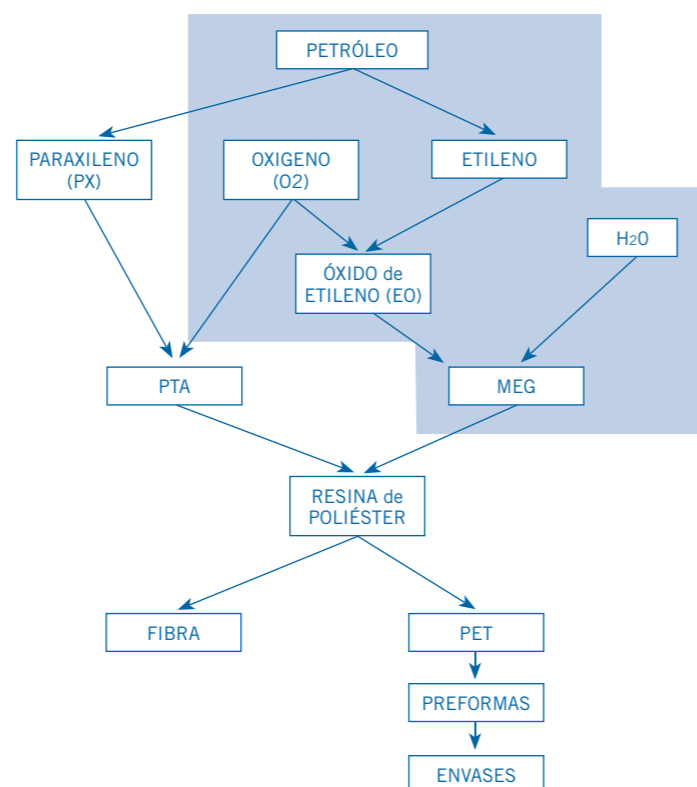
Por otra parte, la facturación en este ejercicio ha alcanzado los 98,4 millones de euros frente a los 79,4 millones de euros del ejercicio anterior.

El volumen total de ventas, por línea de productos, se han distribuido de la forma siguiente:

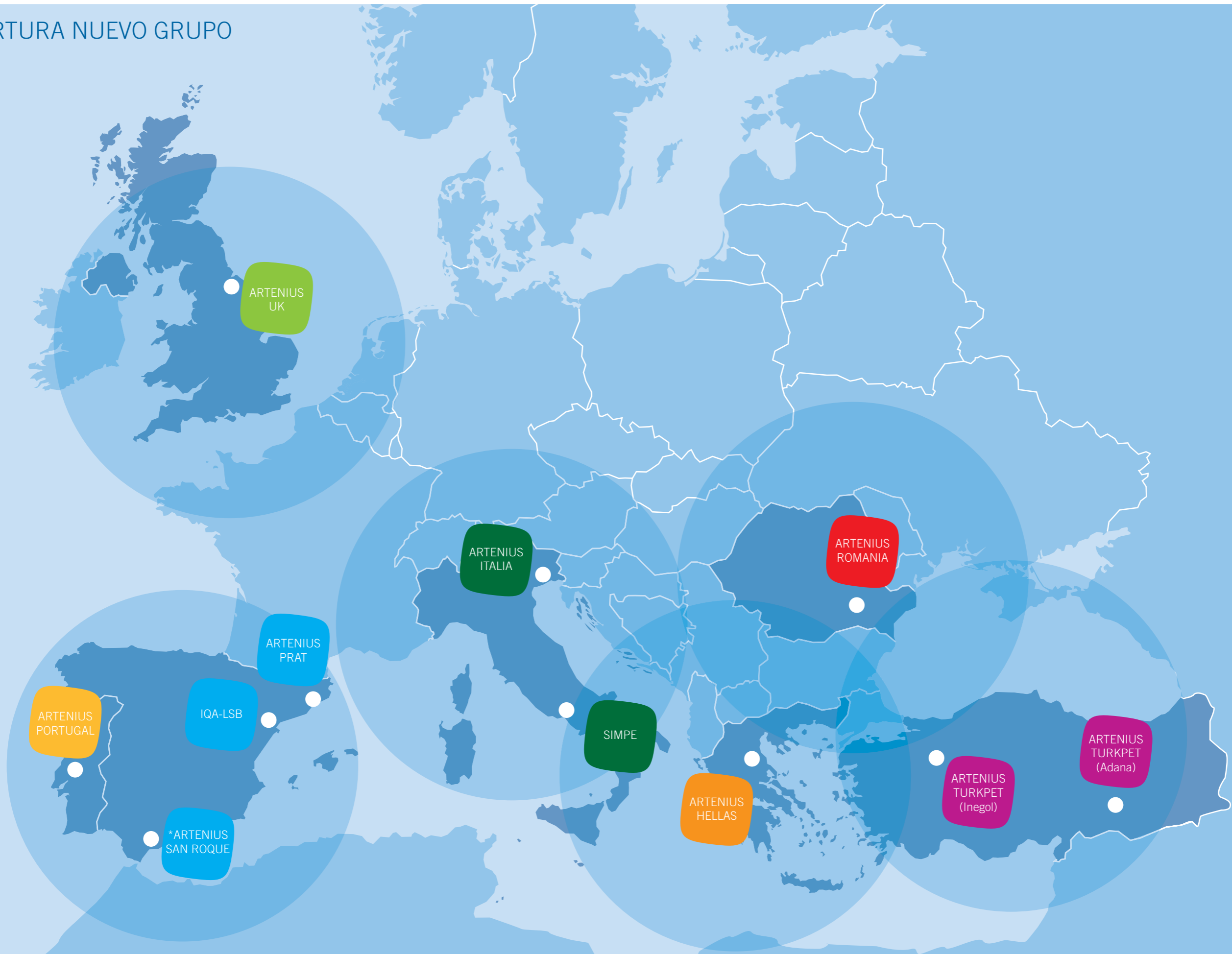
2006	VOLUMEN (Tn.)
Óxido de Etileno	48.915
Glicoles	74.973
Peg's	6.913
Polioles	13.805
Etoxilados	12.196

Aunque el incremento del precio medio de la materia prima (Etileno) ha registrado aproximadamente los 120 euros/tm, los márgenes se han podido mantener a un buen nivel. Siguiendo la tendencia habitual, el mayor porcentaje de ventas se ha destinado al mercado nacional.

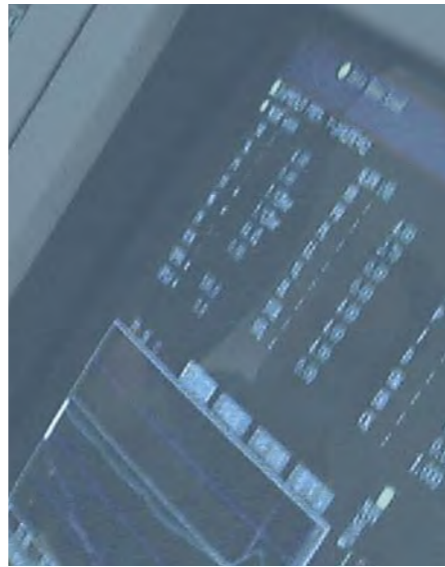
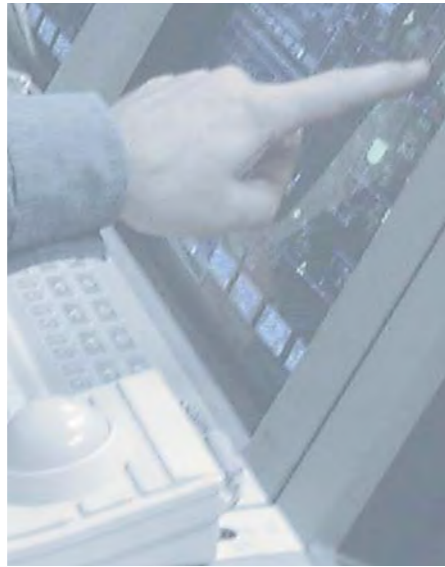
DIAGRAMA PROCESO PRODUCTIVO



COBERTURA NUEVO GRUPO



*Incorporación al Grupo a partir del 2 de mayo de 2007. Fuente: Información de la compañía.



División Tecnología

Con el objetivo de rentabilizar los derechos de tecnología del Grupo para PTA y PET, LA SEDA DE BARCELONA ha creado una nueva división de negocio. La tecnología de LA SEDA DE BARCELONA está basada en su importante cartera de patentes, know how y los derechos adquiridos para licenciar a terceros la tecnología PTA y PET de Invista en Europa, Oriente Medio, África y CIS. En esta división también se incluye el Beyond World Class que se traduce en el negocio de mejora y consultoría de seguridad.

A lo largo de 2006 se han cerrado acuerdos muy importantes en el marco de este nuevo negocio, en el que destacan los siguientes:

- Obtención de los derechos para licenciar a terceros tecnología de PET y PTA de Invista.
- Acuerdo de licencia firmado con CJSC Nizhnekamsk Refinery (República de Tatarstan, Rusia), para el suministro de tecnología PTA y PET para nuevas plantas como parte de su complejo petroquímico.
- Renovación del acuerdo de licencia con Sans Fibres Limited (Sudáfrica) para el uso de tecnología PET y marcas para resina de botellas de PET.
- Acuerdos de licencia firmados para el suministro de tecnología en la conversión de dos plantas para producir botellas de resina de PET, una en Italia y otra en Rusia.
- Primer contrato externo importante de desarrollo continuado Beyond World Class (BWC) -mejora del negocio y consultoría de seguridad- con la compañía de acero anglo-holandesa Coros, en la planta de Redcar en Reino Unido.

- Desarrollo del proyecto de MegaPTA para una planta en Sines (Portugal) con una capacidad de 700M toneladas anuales, respaldado por las ayudas y subvenciones del gobierno portugués.

División de Fibras

La fibra de Poliéster es una fibra química que está compuesta por una combinación de PTA y MEG, ambas materias primas derivadas del petróleo.

En los últimos años, la rentabilidad de las fibras ha decrecido debido al incremento de la competencia en el continente asiático. Fruto de esta desaceleración del mercado en Europa, LA SEDA DE BARCELONA decidió vender, en junio de 2006, INQUITEX, una de sus plantas de producción de fibras.

En octubre de 2006, LA SEDA DE BARCELONA anunció un acuerdo con Montefibre para combinar sus negocios y crear una empresa conjunta.

LA SEDA DE BARCELONA ha aportado su participación en Fibracat Europa, filial que concentraba sus actividades de fibra en El Prat de Llobregat.

Por su parte, Montefibre ha aportado sus activos de fibra en Aceira (Nápoles) a esta alianza empresarial, que está previsto cuente con una capacidad de producción de cerca de 100.000 toneladas de fibra en Europa.

División Nuevos Negocios

Proyecto Biodiesel

En diciembre de 2006 LA SEDA DE BARCELONA y Bionor (participada por CIE Automotive) llegaron a un acuerdo para crear una alianza conjunta para el desarrollo de plantas de Biodiesel que se levantarán en las diferentes ubicaciones industriales de LA SEDA DE BARCELONA. Esta alianza se plasma en una nueva sociedad, bajo la identidad de BIOCMBUSTIBLES LA SEDA, que inicia su actividad con un Capital Social de 3 millones de euros y participada al 60% por LA SEDA DE BARCELONA y en un 40% por Bionor.

Este acuerdo empresarial pretende beneficiarse de los diferentes sites de producción controlados por LA SEDA DE BARCELONA que reúnen las condiciones idóneas para el desarrollo de este tipo de actividades. Por su parte, BIONOR aporta su avalada experiencia y capacidad de gestión en el área de los biocombustibles. El primer proyecto previsto de BIODIESEL es la implantación de una planta de biodiesel en las instalaciones de IQA-LSB en Tarragona con una inversión estimada de 45 millones de euros. La nueva sociedad, BIOCMBUSTIBLES LA SEDA, se constituyó el pasado 6 de febrero de 2007.

Proyecto Reciclaje de PET

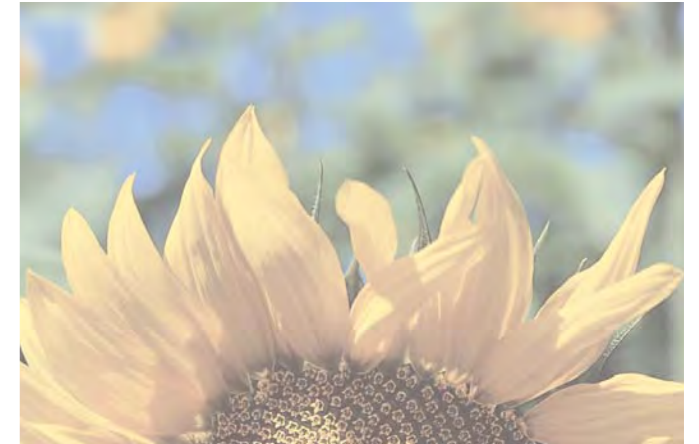
El pasado mes de marzo, la Compañía llegó a un acuerdo para la compra de la empresa de reciclaje de PET "RECUPERACIONES DE PLÁSTICOS BARCELONA". La operación es por un importe de 2,6 millones de euros que corresponde al 60% de la empresa. El acuerdo incluye, también, el compromiso por parte de LA SEDA DE BARCELONA de suscribir la totalidad de una ampliación de capital de 1 millón de euros con el objetivo de elevar su participación hasta el 67,4%. El 32,6% restante queda en manos de Fernando Casanova, el anterior propietario y que seguirá al frente de la gestión como Consejero Delegado.

RECUPERACIONES DE PLÁSTICOS BARCELONA (RPB) cuenta con una planta de recuperación de plástico PET en la ciudad leridana de Balaguer, que consigue una capacidad de producción de 7.000 toneladas al año de reciclaje de PET. Con un importe neto de la cifra de negocios al cierre del pasado ejercicio, que alcanzó los 2,3 millones de euros RPB dispone de dos líneas de producción, la segunda de las cuales entró en funcionamiento durante el último trimestre del año pasado. Se trata de una factoría de reciclado que desarrolla tecnología propia y que emplea a 20 personas.

Con la entrada en el negocio de los reciclados de PET y con esta adquisición, LA SEDA DE BARCELONA cierra el ciclo de produc-

ción de este plástico -que por otra parte es el producto estratégico de la compañía- ya que se utiliza como materia prima para la fabricación de fibra de poliéster y en la reutilización en algunas aplicaciones de PET. En esta línea, el objetivo de RPB, a corto plazo, es levantar una nueva planta de reciclado en el sur de Francia, donde la compañía ya cuenta con el suelo necesario para empezar a construir. Además, RPB ha iniciado la fase de estudio para la construcción de una tercera planta en el sur de Italia.

Esta compra significa un paso más en la política de Responsabilidad Social Corporativa de LA SEDA DE BARCELONA ya que aportará, inicialmente, 7.000 toneladas anuales de PET reciclado al mercado.



RESPONSABILIDAD SOCIAL CORPORATIVA

LA SEDA DE BARCELONA, como compañía cotizada, está orientada a ofrecer la máxima rentabilidad a sus accionistas a la vez que apuesta por consolidarse en los negocios actuales y crecer de forma sostenible. La cultura de la empresa matriz y de sus filiales contempla realizar las inversiones necesarias no sólo para adaptar la producción a las necesidades de mercado, sino también para adecuar los equipos humanos y las instalaciones a las buenas prácticas en cuanto a protección de la Salud y Seguridad Laboral, así como en la política de respeto al Medio Ambiente.

Relaciones con la Comunidad Química Internacional

- Adhesión voluntaria al Programa *Compromiso de Progreso*, reconocido internacionalmente como *Responsible Care*, de alcance global que se aplica en 52 países de todo el mundo y que, en España, está gestionado y coordinado por la FEIQUE (Federación Empresarial de la Industria Química Española). El objetivo de este Programa es conseguir mejoras continuas en áreas como la *Seguridad*, la *Protección de la Salud* y del *Medio Ambiente* de acuerdo con los principios del Desarrollo Sostenible.

- Miembro de la COASHIQ (Comisión Autónoma de Seguridad e Higiene en la Industria Química) para compartir experiencias con las empresas asociadas a esta Comisión.
- Asociado de AITEX, Instituto Tecnológico Textil, entidad de referencia en la promoción de la innovación y el desarrollo tecnológico de la industria textil. Este Instituto garantiza la no presencia de sustancias nocivas para los consumidores y el Medio Ambiente en los productos fabricados con sus fibras de Poliéster.
- Miembro de PLASTVAL: Grupo de reciclaje del plástico.
- Miembro de APIP: Asociación Portuguesa de la Industria del Plástico. La cual se dedica al reciclaje .
- APEQ: Asociación Portuguesa de Compañías Químicas.



Política de calidad, seguridad y medio ambiente

Las plantas de producción del Grupo LA SEDA DE BARCELONA, a través de sus Sistemas Integrados de Gestión -basados en las normas de referencia ISO 9001, ISO 14001 y OSHAS 18001- persiguen un objetivo prioritario: lograr la eficiencia y eficacia en los procesos de producción necesarios para el óptimo desarrollo de las actividades comerciales e industriales.

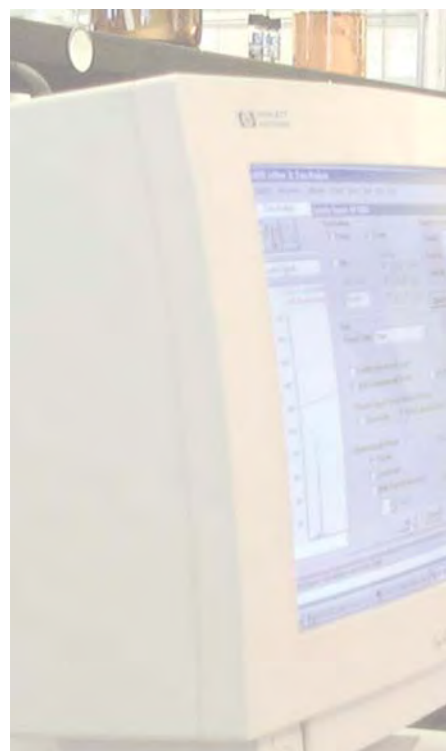
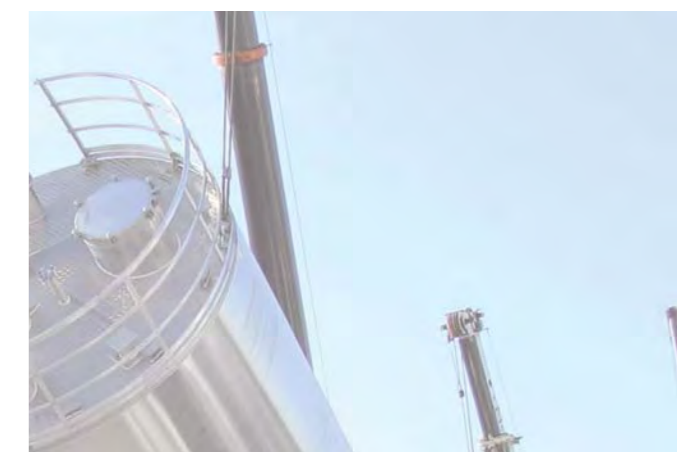
LA SEDA DE BARCELONA aplica criterios de prevención en origen en todas sus actuaciones respecto al Medio Ambiente y asegura el cumplimiento de los requisitos legales exigibles en cada momento.

La Compañía entiende que este esfuerzo no sería eficaz sin el desarrollo de una política de formación del personal orientada al conocimiento y sensibilización en prevención de riesgos laborales y respeto al Medio Ambiente, además de la que funcionalmente sea necesaria impartir en cada caso.

La cultura corporativa de LA SEDA DE BARCELONA se caracteriza por ser proactiva y colaborativa y, en esta misma línea, para lograr la eficiencia en los procesos de negocio se desarrollan planes específicos que, además, se dotan de los recursos necesarios para conseguir una gestión enfocada a los resultados. En todo este proceso, la compañía pone especial énfasis a la incorporación de las Nuevas Tecnologías que facilitan el acceso a la información a todos los niveles de la organización.

LA SEDA DE BARCELONA considera que la consistencia de la rentabilidad de los negocios debe cimentarse, también, en el establecimiento de relaciones fiables y duraderas con sus interlocutores: empleados, clientes, proveedores, organizaciones sociales, administraciones públicas, etc., por lo que este criterio es un referente en el momento de definir las estrategias comerciales del Grupo.

La Dirección General de LA SEDA DE BARCELONA, con el apoyo de su Equipo Directivo, revisa periódicamente la evolución de los indicadores clave de gestión tratando de identificar las fortalezas y debilidades de la Compañía con el fin de proponer y priorizar las oportunidades de mejora que se consideren más adecuadas para alcanzar los objetivos generales.



División PET

La principal unidad de negocio de la compañía, Artenius -División PET- sigue la política de Responsabilidad Social Corporativa que marca LA SEDA DE BARCELONA. El valor fundamental que guía la política de seguridad, salud y medio ambiente de la División de PET es la gestión rentable del negocio sin causar daño a las personas, a las instalaciones y al Medio Ambiente, ya que la gestión eficiente de los riesgos inherentes al negocio, ayuda a crear y proteger el valor del mismo.

La política de gestión de riesgos forma parte de la cultura del negocio ya que es motivadora para nuestro personal, a la vez que crea valor mediante la identificación, evaluación y control de los riesgos sobre personas, marcas comerciales, proveedores, clientes, agentes sociales y el impacto de nuestras actividades sobre el Medio Ambiente.

La eficiencia en la gestión se refleja en la planta de producción británica de LA SEDA DE BARCELONA en Wilton, que ha recibido el prestigioso galardón "Sword of Honour".

I+D+i

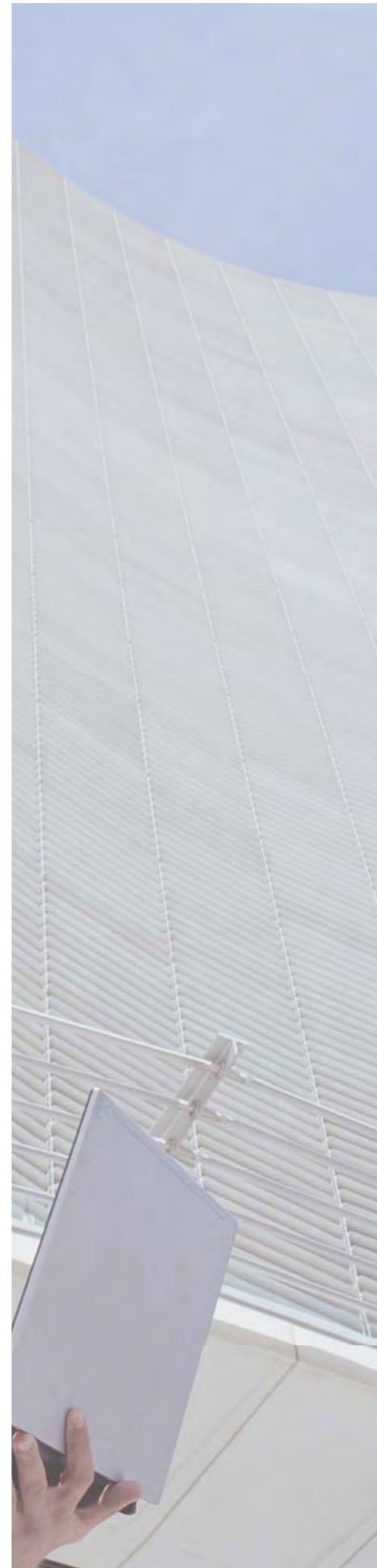
El Departamento de I+D+i de la División de PET se ha concentrado, en el ejercicio 2006, en llevar a cabo diversos desarrollos con la finalidad de incrementar la rentabilidad del negocio. Entre estos proyectos destacan:

- Proceso de reorganización de la producción que implica la homogenización de las fórmulas para conseguir un Polímero básico común en todas las plantas, siendo especialmente relevante la comercialización de un polímero "Fast Heat" con propiedades mejoradas durante la inyección y soplado de botellas.
- Racionalización de los catálogos de productos potenciando el desarrollo de nuevos polímeros de alto valor añadido que mejoran la rentabilidad media del negocio.
- Optimización tecnológica de los procesos de producción para obtener una mayor eficiencia y estabilidad operativa.

División PTA

Durante el ejercicio 2006, la actividad de producción de PTA se ha centrado en la planta de Wilton (Reino Unido). Las Políticas de Calidad, Seguridad, Salud y Medio Ambiente que se aplican en esta planta industrial siguen escrupulosamente la normativa del país.

Por lo que a niveles de Seguridad y Salud se refiere, la planta de producción de Wilton se caracteriza por su reducida siniestralidad laboral. El último accidente de trabajo se remonta a octubre de 2002.



En relación a la Política Medio Ambiental, cabe destacar que las emisiones de compuestos orgánicos volátiles, (COV), se han reducido en este ejercicio hasta llegar al 43% de los niveles de 2004. La energía consumida por tonelada ha decrecido ligeramente por las mejoras realizadas, durante el ejercicio 2006. Esta Planta estaba dentro de los objetivos del Acuerdo sobre Cambio Climático cuyo impacto fue menor que en años anteriores debido en general a los apretados objetivos marcados por el Gobierno británico con efecto a partir de 2006.

I+D+i

El departamento de I+D+i, durante el ejercicio 2006, se ha centrado, especialmente, en continuar el desarrollo de la tecnología necesaria para el proyecto MegaPTA que se basa en la construcción de una planta en el complejo petroquímico que situado en Sines (Portugal). Este proyecto está sujeto a la negociación y al soporte de las autoridades británicas y portuguesas.

Este Proyecto ha originado ideas para incrementar la competitividad de las plantas de PTA de Wilton. Estas nuevas aportaciones se están desarrollando y serán correspondientemente presentadas para su aprobación.

La División de PTA incluye, también, la actividad de licenciar tecnología DuPont/ Invista a terceros. En este ejercicio, la Compañía se ha adjudicado el concurso de la compañía rusa CSJC Nizhnekamsk Refinery (NHR) para el suministro de la tecnología necesaria para levantar una planta de PET y otra de PTA en el complejo petroquímico de Nizhnekamsk (República de Tatarstan).

División Química

Políticas de Calidad, Seguridad, Salud y Medio Ambiente

Por las particularidades de los productos y procesos empleados, IQA-LSB está sometida a normativas muy exigentes sobre seguridad industrial, prevención de accidentes graves y transporte de mercancías peligrosas.

Certificaciones

En el desarrollo de su actividad regular, Industrias Químicas Asociadas-LSB dedica una especial atención a los aspectos relacionados con la Calidad, la Seguridad y el Medio Ambiente. Para su Política de Calidad, IQA ha optado por un Sistema de Gestión por procesos enfocado a los resultados clave de la Compañía. Para la consecución de sus objetivos de negocio resulta fundamental la formación integral y el establecimiento de unas relaciones fiables y duraderas con los clientes, proveedores, empleados, organizaciones sociales, administraciones públicas, etc.

Tutela de producto:

Atención al cliente en temas relacionados con los requisitos medioambientales y sanitarios.

División Química

En el área de Tutela de Producto, IQA sigue los códigos de conducta establecidos en el Programa Compromiso de Progreso, en los que se considera prioritario el involucrar a la Dirección, la formación y la relación con los proveedores, distribuidores, clientes, y demás interlocutores de la organización.

IQA-LSB, también, celebra periódicamente jornadas de puertas abiertas para informar a la comunidad en la que se encuentra la actividad que desarrolla en sus instalaciones y de esta forma recopila posibles preocupaciones al respecto.

Los objetivos a corto plazo en el desarrollo de Tutela de Producto tendrán especial relevancia la aplicación de la nueva política europea sobre productos químicos, recogida en el Reglamento REACH, de reciente aprobación por parte del Parlamento Europeo.

División PET

Todos los polímeros del Grupo LA SEDA DE BARCELONA cumplen con las Directivas Europeas y su transposición a las correspondientes Regulaciones estatales en donde están ubicadas sus plantas de producción relativas a los aspectos Productivos, Medio Ambientales y Sanitarios, especialmente en los aspectos referidos a productos que pueden estar en contacto con alimentos.

Además del cumplimiento estrictamente legal, el PET que produce LA SEDA DE BARCELONA está homologado por compañías del prestigio tales como Coca-cola, Pepsi, Danone, Nestlé, entre otras.

División Otros Negocios

Las fibras técnicas del Grupo LA SEDA DE BARCELONA poseen la certificación del Instituto Tecnológico Textil AITEX para el uso de la etiqueta ecológica Oeko-Tex Standard 100 para la fibra de Poliéster. Esta certificación garantiza la no presencia de sustancias nocivas para los consumidores en los artículos fabricados con dichas fibras.

Atención especial al cliente

LA SEDA DE BARCELONA cuenta con un servicio específico de Atención al Cliente en todos los temas relacionados con los requisitos medioambientales y sanitarios que afectan a sus productos y que a su vez les son requeridos por sus mercados.

Reciclaje

En el año 2006, el Grupo LA SEDA DE BARCELONA ha realizado una apuesta decidida por la reutilización de los materiales sobrantes o subproductos derivados de los mismos procesos de producción del Grupo. La compañía ha incorporado en las fórmulas de composición de algunos tipos de fibras de Poliéster y materiales reciclados provenientes de usos post-industriales y post-consumo.



Pacto mundial de las Naciones Unidas

LA SEDA DE BARCELONA es miembro del Grupo de Grandes empresas adheridas al Pacto Mundial de las Naciones Unidas; iniciativa de compromiso ético dirigida a que las entidades de todos los países acojan como una parte integral de su estrategia y de sus operaciones, diez principios de conducta y acción en materia de Derechos Humanos, Trabajo, Medio Ambiente y Lucha contra la corrupción. (Ver: www.pactomundial.org).

La Seda de Barcelona: presencia activa en sus Relaciones con la comunidad

A lo largo de los años, LA SEDA DE BARCELONA en todas sus filiales ha consolidado excelentes relaciones con las comunidades de las zonas más próximas en las que están ubicadas sus plantas de producción.



En el complejo petroquímico de Tarragona -lugar en el que se encuentra la planta de IQA-LSB (Industrias Químicas Asociadas LSB) y única productora de Óxido de Etileno de España- el Grupo cuenta con excelentes relaciones con las comunidades tarragonense más próximas como algunas Asociaciones de Vecinos (La Granja, Camp Clar, Torrenova,...). En esta provincia, el Grupo también colabora con colectivos en pro de la integración social y laboral de minusválidos (La Muralla), la Tercera Edad (Llar Avis SP iSP) y con colegios profesionales (Colegio Oficial de Químicos de Catalunya). En el ámbito más deportivo, LA SEDA DE BARCELONA colabora con Agrupaciones como Torreforta, Camp Clar Zona Esportiva... y patrocina a un equipo de ciclismo de la ciudad.

En el campo de la docencia y promoción al acceso a la vida laboral, el Grupo LA SEDA DE BARCELONA colabora, a través de convenios, con la Universidad Rovira i Virgili de Tarragona (en concreto con la Facultad de Química) para facilitar las prácticas a los estudiantes y con escuelas de Formación Profesional, como es el IES Comte de Rius.

La comunidad cercana a LA SEDA DE BARCELONA, en El Prat de Llobregat (Barcelona), también se beneficia de las acciones incluidas en su Programa de Relaciones con la Comunidad. De hecho, el alcalde de El Prat de Llobregat, Ilmo. Sr. Luis Tejedor, en unas declaraciones a Dossier Econòmic, recuerda que LA SEDA DE BARCELONA es la empresa que arrastró a El Prat hacia la industrialización y añade que la compañía fue quien incorporó a la mujer al mundo laboral industrial. Dentro de esta línea de actuación, la Compañía también es parte activa del proyecto "Pla d'Igualtat de les Empreses de la ciutat de Barcelona" liderado por el Ayuntamiento de Barcelona con el objeto de promover la incorporación en la gestión de empresas de políticas de fomento de la igualdad de oportunidades entre ambos sexos y la no discriminación.

En la misma zona de influencia, marcada geográficamente por el río Llobregat, LA SEDA DE BARCELONA forma parte de la Junta de Gobierno de la Comunitat d'usuaris d'Aigües del Delta del riu Llobregat y participa en proyectos de nuevos desarrollos (I+D+i) con la UPC (Departamento de Química de los Polímeros de la ETSIIB).

Además, la Compañía es miembro colaborador de la fundación IQS (Instituto Químico de Sarrià) y participa en diversas actividades culturales y sociales de relevancia: es miembro protector de la "Fundació Orfeó Català Palau de la Música" y patrocinador de numerosos actos organizados por la Fundación Síndrome de Down.

La planta de producción de LA SEDA DE BARCELONA en Wilton (UK) está activamente involucrada en sus relaciones con la comunidad más cercana. La Compañía impulsa un gran número de actividades entre las que destacan las colaboraciones con la comunidad educativa, la Fundación Tees Valley Community, así como su participación en la agenda de actos locales.

El ejercicio 2006 se caracteriza por el ambicioso Programa de Adquisiciones que ha llevado a cabo LA SEDA DE BARCELONA. Desde la primera adquisición, ejecutada durante el primer trimestre del año que estamos analizando, la Compañía se plantea -como pasa en todas las grandes corporaciones- una reorganización eficiente del conjunto de su estructura operativa. Por esta razón, el Grupo está inmerso en un Proceso de Integración no sólo organizativo sino también cultural. El objetivo principal del departamento de Recursos Humanos de LA SEDA DE BARCELONA es la unificación de criterios, políticas y procedimientos respetando, a la vez, las peculiaridades legales y culturales propias de cada país.

La integración de las nuevas filiales y de los centros de operaciones, bajo la misma cultura corporativa definida por LA SEDA DE BARCELONA, permitirá a la Compañía proyectar una imagen unificada internamente, a los mercados, a los clientes y a los proveedores. La compañía se enorgullece de la trayectoria individual de cada una de las empresas adquiridas aunque entiende que la dinámica del mercado propicia completar la integración. Se trata de culminar un proyecto industrial aprovechando las fortalezas -y

minimizando los puntos débiles- que cada una de estas compañías aporta a LA SEDA DE BARCELONA para hacer frente a un mercado, el de hoy, absolutamente globalizado.

Este proceso de integración también contempla los movimientos corporativos que ha realizado la compañía en el ejercicio 2006. En este sentido, la reducción más significativa -117 personas- se ha producido en la planta de El Prat de Llobregat (Barcelona), a raíz de la segregación del negocio de Fibras en este centro de producción.

El conjunto de la plantilla restante ha disminuido en 59 personas a causa de la aplicación correspondiente del ERE en vigor que está contemplado que continúe durante el ejercicio 2007 y, previsiblemente, hasta el primer trimestre de 2008. Por último, en la planta de Wilton (Reino Unido) se ha realizado un mínimo ajuste de 29 personas.

En el resto de centros, la plantilla de profesionales que configura LA SEDA DE BARCELONA se ha mantenido estable durante el ejercicio 2006.

Convenios colectivos

En las plantas de producción de El Prat y Tarragona se ha firmado un Convenio de 3 años de vigencia (desde 1 de enero de 2006 hasta 31 de diciembre de 2008) con la base salarial de IPC más 0,5%. El ámbito de aplicación de este convenio es de Centro de Trabajo.

Durante el ejercicio 2006, en Adana (Turquía) también se ha firmado un Convenio de ámbito de Centro de Trabajo para los próximos 2 años (finaliza el 31 de diciembre de 2007). Este Convenio incluye el incremento ajustado en base a la inflación de Turquía que se sitúa alrededor del 10% anual.

El Convenio de la planta británica de Wilton, que también contempla como ámbito de aplicación el Centro de Trabajo, está en vigor hasta el 1 de junio de 2007. Los Convenios laborales en esta planta de producción eran, hasta el momento, de carácter anual y el que está en activo se basa en el IPC más 0,3%.

Exceptuando los casos anteriormente mencionados, el resto de Centros de Producción de LA SEDA DE BARCELONA no cuenta con Convenios Colectivos propios de Centro de Trabajo si no que están subordinados a acuerdos estatales, entre Patronal y Sindicatos (St. Giorgio y Volos) o bien por norma estatal (Portalegre).

Formación

En general como marca la pauta de la Industria Química, el compromiso en la formación es elevado en todas las plantas de producción integradas en el Grupo LA SEDA DE BARCELONA. En cada centro operativo destacan las horas de formación dedicadas a Seguridad y Medio Ambiente que representan el 70% del total. El 30% restante se destinan a cursos diversos en los que resaltan los dedicados a mejora e innovaciones en los procesos operativos.

PLANTILLA	A 31-12-06
COMITÉ DIRECCIÓN	9
DIRECTIVOS	18
JEFES	42
TÉCNICOS	190
ADMINISTRATIVOS	86
MANDOS INTERMEDIOS	167
OPERARIOS MANTENIMIENTO	145
OPERARIOS FABRICACIÓN Y SERVICIOS	512
TOTAL	1.169

El cuadro anterior (plantilla total a 31 de diciembre de 2006) refleja la situación de la estructura del Grupo SEDA, una vez efectuadas las operaciones del último trimestre del ejercicio. Es decir, este cuadro ya contempla la segregación del negocio de Fibra de Poliéster y las adquisiciones de Advansa, Artensa (Wilton, Adana, Inegol y Bucarest), Selenis (Portoalegre y St. Giorgio) y Volos.

COMPOSICIÓN PLANTILLA GRUPO LSB				
	2003	2004	2005	2006
LSB	489	403	416	246
IQA	122	119	122	122
SLIR	-	16	16	16
WILTON	340	331	326	319
ADANA, INEGOL	142	135	183	188
BUCAREST	-	-	1	1
PORTALEGRE	57	56	51	52
SAN GIORGIO	137	139	134	126
VOLOS	101	101	100	99
GRUPO LSB	1.388	1.300	1.349	1.169



