



MANZANILLO INTERNATIONAL TERMINAL - PANAMA, S.A.



APOYAMOS
EL PACTO GLOBAL

Informe de Progreso
Pacto Global de Naciones Unidas
2007

Mensaje del Gerente General



Desde el inicio nuestra intención ha sido proyectarnos hacia la comunidad, lograr una total integración, eliminando cualquier tipo de barreras. De esta manera, se sentirá una convivencia efectiva **MIT – Comunidad**.

Nuestra dinámica de trabajo en 13 años de operación ha sido efectiva, involucrando a las comunidades a participar e incentivándolas a la presentación de proyectos, en cuyo desarrollo y ejecución ellas son parte del eje motor.

El siguiente paso será integrar al Grupo de Voluntariado de **MIT**, paralelo a la empresa y a la comunidad para que sean parte del cambio que necesita la sociedad.

La adhesión al Pacto Global nos concedió el privilegio de ser la primera empresa del Sector Marítimo que se incorpora a la Red del Pacto de Panamá, considerando el auge portuario que protagoniza nuestro país.

En este primer informe de Progreso presentamos las acciones desarrolladas por **MIT** con relación a los 10 Principios del Pacto Global, los cuales forman parte integral de nuestra política de Responsabilidad Social Corporativa, promoviendo significativos cambios en nuestro país; específicamente en la provincia de Colón.

Carlos Urriola
Gerente General

Perfil de la Empresa

Manzanillo International Terminal – Panamá, S.A. (MIT) inició operaciones el 16 de Abril de 1995, en una ubicación cercana a la entrada Atlántica del Canal de Panamá, inmediatamente adyacente a la Zona Libre de Colón (ZLC). **MIT** ofrece servicios portuarios eficientes y confiables a las líneas navieras que transitan a través del Canal de Panamá o que sirven a la región del Caribe. **MIT** cuenta con acceso directo a la Zona Libre de Colón y por carretera hacia las ciudades de la República de Panamá y otros países de América Central.

Manzanillo International Terminal provee a sus clientes de servicios eficientes, seguros y flexibles entre los que se destacan operaciones completamente automatizadas de barco, patio, garita y ferrocarril, con productividad de clase mundial, mantenimiento y reparación de contenedores, seguridad las 24 horas del día y espacio para oficinas dentro del puerto.

La fuerza de trabajo altamente motivada y bien entrenada de **MIT**, de más de 800 empleados, y nuestras modernas instalaciones y equipos nos han ayudado a convertirnos en el más grande y productivo centro de trasbordo de contenedores de América Latina.

A través de los años, **MIT** ha recibido numerosos premios, incluyendo haber sido nombrado como uno de los 10 puertos más eficientes del mundo por *Containerization International*. Igualmente, ha sido galardonado en 3 ocasiones por la *Caribbean Shipping Association*, más recientemente como "Mejor Terminal de Contenedores en el Caribe" en el año 2004.

Nuestro Recurso Humano

En **Manzanillo International Terminal** no solamente ofrecemos un trabajo, brindamos la oportunidad de desarrollar una carrera profesional basada en la actualización constante de nuestros más de 800 colaboradores.

Para hacer esto realidad, estamos dedicados al reclutamiento y entrenamiento del mejor talento. Nuestro personal asegura el éxito del puerto como la más grande terminal de trasbordo de Latinoamérica.

Identificación de Nuestros Stakeholders

En **Manzanillo International Terminal** identificamos los siguientes grupos de interés:

- Accionistas
- Clientes
- Trabajadores

- Gobierno
- Proveedores
- Medio Ambiente
- Comunidad

La Responsabilidad Social Corporativa (RSC) en el marco de los Principios del Pacto Global

A continuación describimos los principios del Pacto Global que **Manzanillo International Terminal – Panamá, S.A.** pone en práctica a través de sus diferentes acciones de responsabilidad social corporativa:

Principio # 1

Las empresas deben apoyar y respetar la protección de los derechos humanos proclamados internacionalmente.

Nuestro Compromiso

Garantizar un ambiente laboral seguro para nuestros colaboradores.

La prevención de accidentes o lesiones es el elemento clave para la protección de nuestro activo más valioso: nuestros colaboradores. Es por ello que **MIT** lleva a cabo diversos programas de prevención de accidentes y preparación para emergencias que incluye entrenamiento profesional, promoción de la seguridad, además de investigación de accidentes.

Acciones Emprendidas

Manzanillo International Terminal es miembro de organizaciones nacionales e internacionales dedicadas a la prevención de accidentes, tales como el Consejo de Salud, Seguridad y Medio Ambiente de Panamá y la Asociación Nacional de Protección Contra Incendios (NFPA), por sus siglas en inglés.

En **Manzanillo International Terminal** hemos desarrollado las siguientes acciones:

1. Distribución anual a todos sus trabajadores operativos y administrativos uniformes y equipos de seguridad para garantizar su bienestar durante el cumplimiento de sus jornadas.

2. Desarrollo y ejecución anuales de programas de capacitación y prevención en materia de seguridad para todos sus trabajadores, impartidos por expertos a través de nuestro departamento de Seguridad Industrial y Reclamos abordando diversos temas de interés.
3. **Manzanillo International Terminal** cuenta con un Equipo de Respuesta a Emergencias, que trabaja a través del Departamento de Seguridad Industrial, y que se encuentra disponible las 24 horas del día para atender incidentes y emergencias como primeros auxilios, derrames de carga peligrosa, incendios y contaminación ambiental. El departamento de Seguridad Industrial está certificado bajo los estándares de ISO 9001:2000 desde abril de 2004.
4. **Manzanillo International Terminal** desarrolla diversas iniciativas para incentivar a todos nuestros trabajadores a desarrollar sus jornadas de trabajo de forma segura previniendo accidentes y lesiones.
5. **MIT** tiene a disposición de todo su personal laboral el servicio de una Clínica hasta las 3:00 a.m. en donde se brinda atenciones médicas y preventivas a través de nuestro programa de Salud Ocupacional, mediante el cual se realizan evaluaciones médicas anuales, exámenes de laboratorio, atención médica inmediata en caso de accidentes laborales, aplicación y control de vacunas, asesoría en estilo de vida saludable, atención médica por morbilidades y enfermedad común, entre otros servicios.

Resultados Obtenidos

1. Durante el año 2006 **Manzanillo International Terminal** distribuyó uniformes y equipos de seguridad a un total de 732 trabajadores. Mientras que en el año 2007 la cifra ascendió a 811 trabajadores.



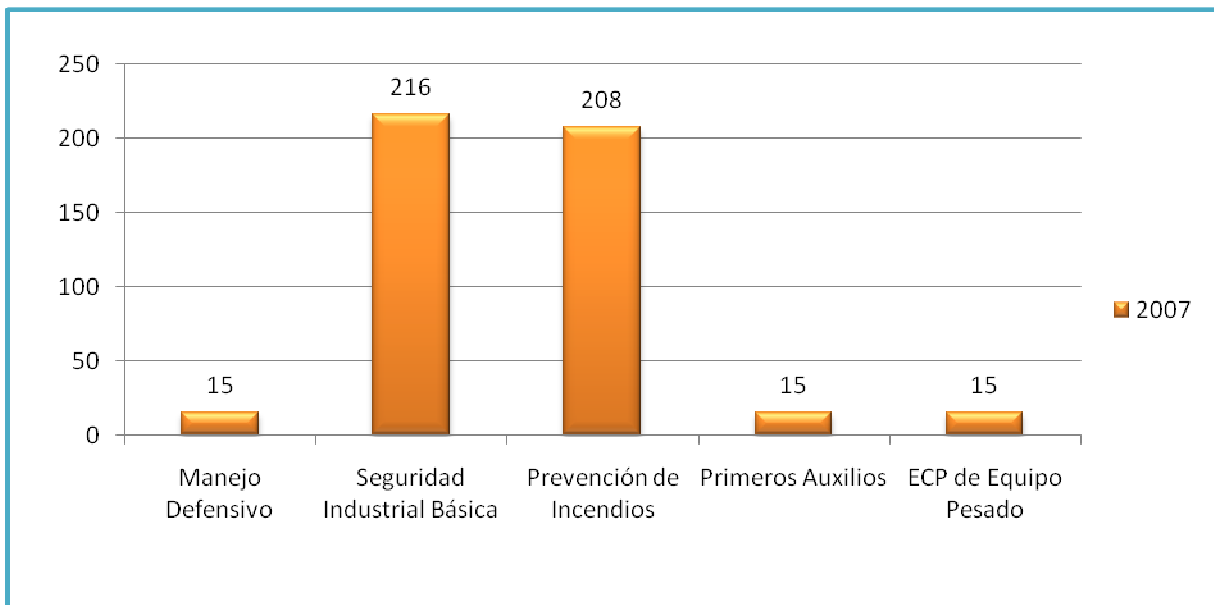
**Cantidad de Uniformes Distribuidos
Costo Anual 2006 - 2007**



2. Durante el período 2006 – 2007 se desarrollaron a través del departamento de Seguridad Industrial y Reclamos intensas jornadas de capacitación y promoción de la seguridad, abordando diversos temas tales como:

Tema del Seminario	Personal Capacitado
Seminario de Seguridad Industrial Básica	522
Seminario de Prevención de Incendios	208
Seminario de Rutas de Evacuación en Caso de Emergencias	51
Seminario de Manejo Defensivo	45
Estándar de Calificación Personal (ECP) para Operadores de Equipo Pesado (Grúas Telescópicas de Tierra; Tractores; Top Pick; Side Pick; Estibadores, Montacargas).	40
Seminario de Primeros Auxilios	27
Seminario de Investigación de Accidentes	19

**CAPACITACIONES EN SEGURIDAD AL PERSONAL LABORAL DE
MANZANILLO INTERNATIONAL TERMINAL – PANAMA, S.A.**





Panorámica de Seminarios

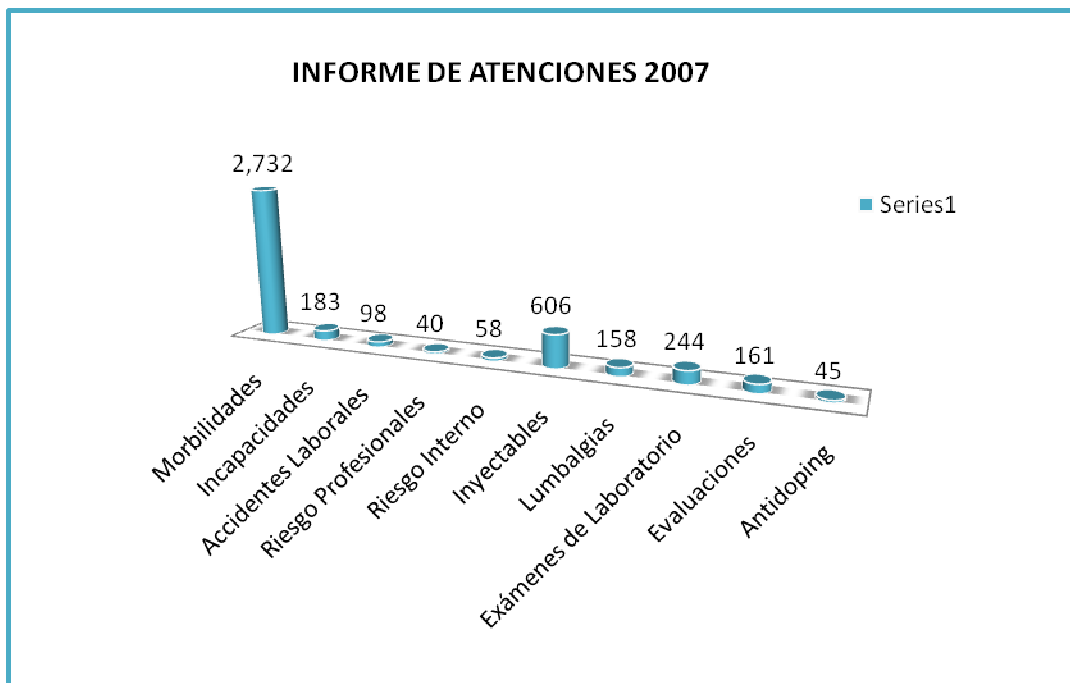
3. El Equipo de Respuesta a Emergencias atendió durante el 2006 un total 137 casos de Primeros Auxilios. Mientras que en el 2007 la cifra disminuyó a 100 casos, lo que representa una disminución del 37%, reflejando significativos resultados de las campañas de prevención ejecutadas.



4. A través del Departamento de Seguridad durante el año 2006 y 2007 se desarrollaron otras iniciativas para sensibilizar, educar y orientar a nuestros trabajadores sobre la seguridad tales como la distribución mensual de notas de seguridad, volantes y afiches ilustrativos; la implementación del Plan de Emergencia y Evacuación; el programa de detección de consumo de sustancias ilícitas; inspecciones de seguridad para identificar condiciones y actos inseguros, entre otras.



5. Durante el período 2006 la cantidad de accidentes laborales de menor riesgo atendidos en la Clínica de MIT fue de 150 casos. Mientras que en 2007 se atendieron 98 casos registrando una reducción de 34.67% como resultado de nuestras campañas de prevención.



Nuestro Compromiso

Contribuir con el mejoramiento de la educación panameña y el proceso de enseñanza-aprendizaje del estudiantado, aportando los recursos necesarios para beneficio de nuestros colaboradores y la comunidad colonense.

Acciones Emprendidas

1. Con el programa de Mejoramiento Educacional creado en el año 2003, **Manzanillo International Terminal** tiene la oportunidad de ejecutar diversos proyectos de infraestructura escolar como aporte a algunos planteles educativos de la provincia de Colón, con el objetivo de mejorar y facilitar el proceso de enseñanza – aprendizaje.

Entre los proyectos desarrollados están la construcción de nuevas aulas de clases; gimnasios y comedores escolares; salones audiovisuales; laboratorios de inglés e informática; bibliotecas; la construcción de Centros Familiares y Comunitario de Educación Inicial (CEFACEI); aulas interactivas de observación marina; otros.

2. **Manzanillo International Terminal** otorga becas a los hijos e hijas de sus trabajadores a nivel primario y secundario, con el requisito fundamental de mantener un índice académico superior a 4.0

Las becas permiten al estudiante beneficiado recibir un subsidio mensual para sufragar parte de los gastos de educación.

3. Anualmente **Manzanillo International Terminal** entrega mochilas con útiles escolares a todos los hijos e hijas de sus colaboradores en edad escolar, y estudiantes de escasos recursos de las escuelas públicas de la provincia de Colón, con el objetivo de contribuir con la educación y disminuir algunos de los gastos incurridos inicios de cada año escolar

Resultados Obtenidos

1. Anualmente **Manzanillo International Terminal** otorga 101 becas a los hijos e hijas de sus trabajadores desglosadas de la siguiente forma:

Nivel	Becas
Primaria	65
Secundaria (Media - Pre media)	36
Total	101

2. Cumpliendo con su compromiso permanente con la educación Panameña, desde el año 2003, **Manzanillo International Terminal** ha invertido más de \$350,000.00 en proyectos de infraestructura educacional en la provincia de Colón. A continuación detallamos una tabla descriptiva de proyectos por tipo:

Descripción del Proyecto	Cantidad
Salones Audiovisuales	18
Aulas de Clases	12
Laboratorios de Informática	6
Comedores Escolares	5
CEFACEIS - COIF	4
Laboratorios de Inglés e Informática	3
Aulas de Necesidades Especiales	2
Aulas Interactiva Flotante en Galeta	1
Sendero en Manglar en Galeta	1
Gimnasios	1
Bibliotecas	2
Total de Proyectos	55



3. Durante el año 2006 y 2007 se entregaron más de 4,400 bolsas escolares anuales a los hijos e hijas de los trabajadores de **Manzanillo International Terminal** entre la edad escolar comprendida de 03 a 16 años de edad, y a estudiantes de escasos recursos de escuelas públicas de la provincia de Colón, incluyendo las áreas de Costa Arriba y Costa Abajo.



Nuestro Compromiso

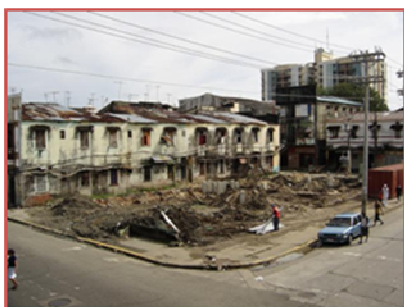
Contribuir con el mejoramiento de la calidad de vida de nuestros trabajadores y la provincia de Colón en general, garantizando la accesibilidad a servicios de salud pública a bajos costos y redoblando esfuerzos por la prevención de enfermedades, sin discriminación de raza, sexo, credo, condición física u otro criterio.

Acciones Emprendidas

1. Durante el año 2005, y como parte del Convenio de Cooperación firmado entre el Gobierno Panameño, presidido por S.E. Martín Torrios Espino, presidente de la República de Panamá y **Manzanillo International Terminal – Panamá, S.A.** se desarrollo el proyecto de construcción del Policentro de Salud, Dr. Juan A. Nuñez, ubicado en calle 9na. Avenida Amador Guerrero bajo una inversión de 1.5 millones de dólares.

Manzanillo International Terminal donó el costo total de la obra civil y en alianza con otras instituciones de gobierno tales como la Zona Libre de Colón y el Ministerio de Salud, logró el equipamiento de la nueva infraestructura y la instalación del recurso humano permanente, a disposición de la comunidad colonense que requiera los servicios de atención médica y preventiva.

PROYECTO # 1 POLICENTRO DE SALUD "DR. JUAN ANTONIO NUÑEZ"



ANTES

Fecha de Inicio:
4 de octubre de 2005



Resultados Obtenidos

- Las estadísticas de atención a pacientes que acuden al Policentro de Salud, Dr. Juan Antonio Nuñez, han aumentado considerablemente desde su apertura, evidenciando la programación de 2 nuevos servicios, según el cuadro descrito a continuación:

Servicios	2006	2007	Variación*
Medicina General	1,688	2,293	605
Pediatría	239	518	279
Ginecología	236	205	-31
Enfermería	1,050	1,178	128
Urgencias	2	0	0
Medicina Interna	0	12	12
Psicología	0	137	137
Trabajo Social	67	143	76
Nutrición	18	31	14
Estimulación Precoz	27	46	19

**PROYECTO # 1
POLICENTRO DE SALUD "DR. JUAN ANTONIO NUÑEZ"**

Fecha de Entrega: 28
de febrero de 2007

DESPUÉS



**INVERSIÓN TOTAL
B/ 1,561,394.20**

Principio # 2

Las empresas deben asegurarse de no actuar como cómplices de violaciones de los derechos humanos.

Manzanillo International Terminal mantiene relaciones de negocios con empresas serias que demuestran fiel cumplimiento con las leyes panameñas y las reglamentaciones internacionales vigentes aplicadas a las terminales portuarias.

Principio # 3

Las empresas deben respetar la libertad de asociación y el reconocimiento efectivo del derecho de negociación colectiva

Nuestro Compromiso

Mantener relaciones cordiales con el **Sindicato de Trabajadores de Manzanillo International Terminal – Panama, S.A. (SITRAMIT)** pensando en el bienestar de nuestros colaboradores y la productividad del terminal.

Acciones Emprendidas

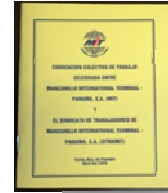
1. La realización de Comités de Empresas mensuales para discutir los asuntos de interés de ambas partes.
2. Asesorías y colaboración constante a las actividades educativas, recreativas y sociales desarrolladas por **SITRAMIT**.

Resultados Obtenidos

La firma de cuatro convenciones colectivas consensuadas en beneficio de nuestra fuerza laboral sindicalizada, las cuales son ejecutadas a cabalidad por cada una de las partes.



Ejecutivos de MIT, dirigentes sindicales de SITRAMIT con el Ministro de Trabajo y Desarrollo Laboral de la República de Panamá.



Firma de Convención Colectiva 2005 entre MIT - SITRAMIT

Principio # 4

La eliminación de todas las formas de trabajo forzado y obligatorio.

Nuestro Compromiso

El cumplimiento de todas las reglamentaciones establecidas en el Código de Trabajo vigente de la República de Panamá.

Acciones Emprendidas

1. Todos los contratos de trabajo son debidamente registrados en el Ministerio de Trabajo y Desarrollo Laboral.
2. Cada trabajador de Manzanillo International Terminal – Panama, S.A. se acoge a su tiempo de descanso y período de vacaciones de acuerdo a las reglamentaciones establecidas en el Código de Trabajo.
3. Las jornadas extras cubiertas por cada trabajador de Manzanillo International Terminal – Panama, S.A. son pagadas de acuerdo a las tasas y recargos fijados en el Código de Trabajo.

Resultados Obtenidos

1. Todos los contratos de trabajo cumplen con las reglamentaciones establecidas por el Código de Trabajo.
2. Durante el año 2006, Manzanillo International Terminal el pago de vacaciones con relación al salario fue de 15.37%. Mientras que en el año 2007, el pago de vacaciones con relación al salario registró un 13.31%
3. Durante el año 2006 Manzanillo International Terminal el pago de sobretiempo con relación al salario fue de 25.97%. Mientras que en el año 2007, el pago de sobretiempo con relación a salario alcanzo un 27.14%

Principio # 6

La eliminación de la discriminación respecto a la ocupación y el empleo.

Nuestro Compromiso

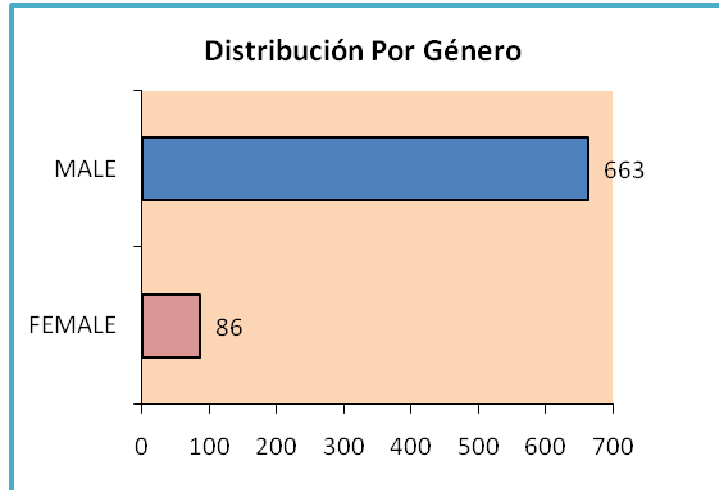
Manzanillo International Terminal brinda igual oportunidad laboral de acuerdo a las habilidades, desempeño y experiencia de sus colaboradores sin discriminación de raza, color, religión, sexo, orientación sexual, edad, estado civil o discapacidad.

Acciones Emprendidas

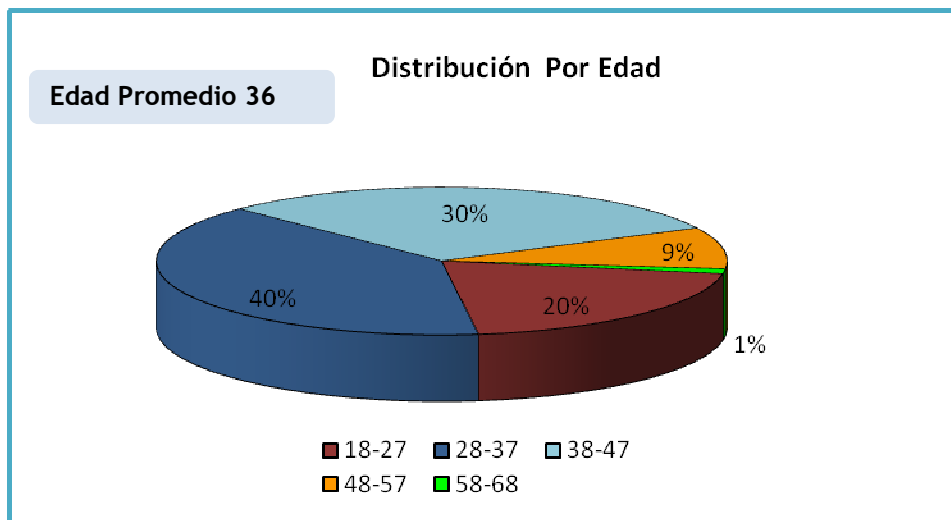
1. Manzanillo International Terminal ofrece igualdad de oportunidades según el sexo. No obstante, gran parte de nuestras posiciones operativas requieren de rigurosos esfuerzos físicos por lo que no son de preferencia del personal femenino.
2. Nuestra fuerza laboral está conformada por personal de diferentes rango de edad, las asignaciones de trabajo son basadas en los mismos criterios de rendimiento para todos.
3. Ofrecemos estabilidad laboral basado en los criterios de no discriminación.

Resultados Obtenidos

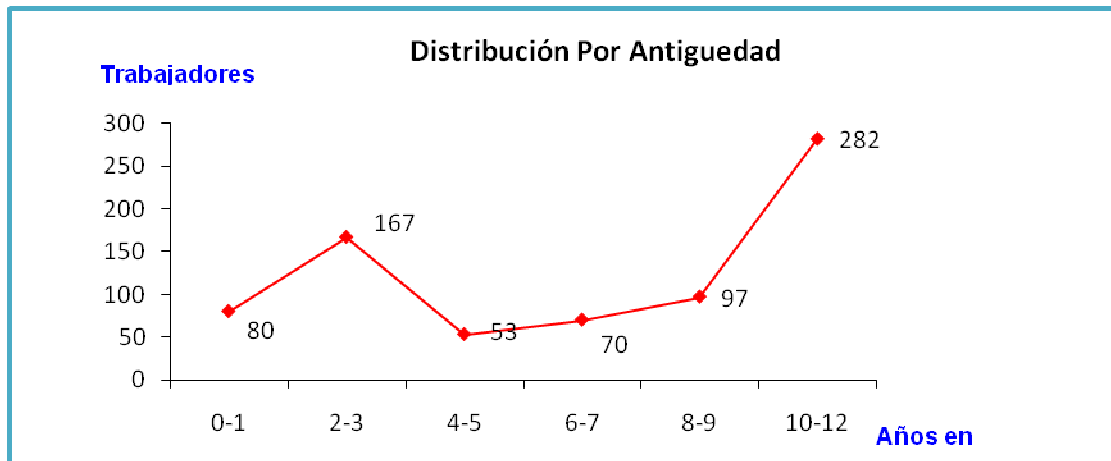
1. Durante el año 2007 la fuerza laboral masculina comprendía un 89% versus el 11% del personal femenino.



2. La fuerza laboral de Manzanillo International Terminal está compuesta por personal entre las edades de 18 a 68 años. Siendo la edad promedio 36.



3. La mayoría del personal laboral de MIT mantiene el mismo grado de antigüedad de la terminal.



Principio # 7

Las empresas deben apoyar la aplicación de un criterio de precaución respecto de los problemas ambientales.

Principio #8

Adoptar iniciativas para promover una mayor responsabilidad ambiental

Nuestro Compromiso

Cumplir con las resoluciones y normas ambientales vigentes nacional e internacionalmente aplicadas a terminales portuarias.

Mantener prácticas amigables con el medio ambiente y promover acciones de educación ambiental en nuestros colaboradores y la comunidad colonense en general.

Acciones Emprendidas

La Resolución AG-0026-2002 establece que quienes realicen descargas de aguas residuales provenientes de actividades comerciales, domésticas e industriales, establecidas antes del 10 de agosto del 2000 y que viertan sus efluentes líquidos directamente a cuerpos y masas de aguas superficiales y subterráneas, o a sistemas de recolección de aguas residuales deben cumplir con los Reglamentos Técnicos DGNTI- COPANIT 35-2000 y DGNTI-COPANIT 39-2000.

De acuerdo al Listado de Parámetros Contaminantes Significativos para cada Tipo de Industria según la Clasificación Industrial Internacional Uniforme (CIIU) de todas las Actividades Económicas, a Manzanillo International Terminal le corresponde el CIIU 990002 (Puertos y Aeropuertos) para el monitoreo de los parámetros contaminantes entre los que podemos mencionar como relevantes: DBO₅ (Demanda Bioquímica de Oxígeno), DQO (Demanda Química de Oxígeno), Aceites y Grasas.

Basados en ambos documentos en Manzanillo International Terminal, a través del departamento de Construcción y Mantenimiento desarrollamos las siguientes acciones de monitoreo con el objetivo de controlar y disminuir nuestro impacto en el ambiente:

1. El muestreo de las Aguas Residuales y Aguas Pluviales de acuerdo a la Norma se requiere reportar cada tres meses, en el cual se le da informe a la Autoridad Nacional del Ambiente (ANAM) sobre el monitoreo de estos contaminantes. En MIT realizamos el muestreo interno de forma mensual para verificar y garantizar los parámetros que debemos controlar.
2. El muestreo de las aguas potables se realiza mensualmente para constatar la concentración de cloro residual requerida para consumo humano. Buscando garantizar la calidad del agua que nos suministra el (Instituto de Acueductos y Alcantarillados Nacionales) IDAAN para bienestar de nuestros clientes, colaboradores, proveedores y demás grupos de interés.
3. En las trampas de grasas tenemos control 100% de contaminantes por la adición de reactivos que hacemos periódicamente y limpieza.

Para cumplir con los parámetros establecidos en las Normas se están adicionando reactivos que disminuyen las concentraciones de los contaminantes, y así cumplir con las Normas establecidas en COPANIT.

Otras de las medidas de gestión ambiental desarrolladas por Manzanillo International Terminal es la disminución de contaminantes al ambiente por medio de la electrificación de grúas, explicadas ampliamente en el Principio #9. Además de la utilización de detergentes biodegradables, los cuales son entregados a los restaurantes y proveedores de comida que funcionan en el Food Court ubicado dentro de nuestras instalaciones.

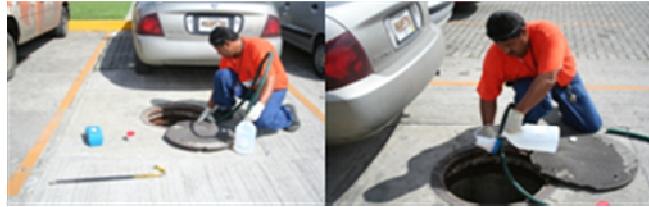
Resultados Obtenidos

Monitoreo de las Aguas Residuales de la Estación de Bombeo Comparaciones de Promedios Anuales

AÑO	DBO mg/l	DQO mg/l	Aceites y Grasas mg/l
2006	61.0	156.8	3.4
2007	54.8	175.9	5.8

Normas del Reglamento Técnico DGNTI - COPANIT 39 - 2000

COPANIT	300.0	700.0	150.0
---------	-------	-------	-------



Muestreo de Aguas Residuales



Muestreo de Aguas Pluviales

Monitoreo de las Aguas de Drenaje del Patio de Contenedores Comparaciones de Promedios Anuales

AÑO	DBO mg/l	DQO mg/l	Aceites y Grasas mg/l
2006	32.6	71.3	0.7
2007	16.4	44.9	0.6

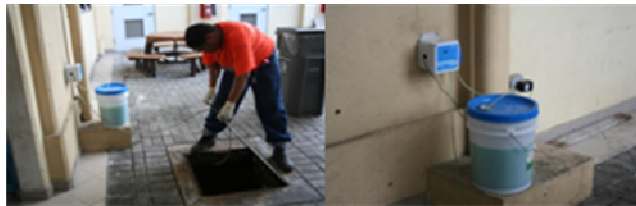
Normas del Reglamento Técnico DGNTI - COPANIT 35 - 2000

COPANIT	35.0	100.0	20.0
---------	------	-------	------



Muestreo de Aguas Potable

En las trampas de grasas tenemos control 100% de contaminantes por la adición de reactivos que hacemos periódicamente y limpieza.



Tratamiento de Trampas de Grasa



Entrega de Detergentes Biodegradables en el área de Restaurantes

Acciones Emprendidas

Manzanillo International Terminal a través de nuestro programa permanente de educación ambiental “**Aprendo, Conozco y Me Divierto**”, ha desarrollado conjuntamente con el Laboratorio Marino Punta Galeta del Instituto Smithsonian de Investigaciones Tropicales, en la provincia de Colón, capacitamos y sensibilizamos a niños, jóvenes, universitarios, adultos y público en general sobre la importancia de cuidar nuestro planeta y los ecosistemas marinos.

Los participantes tienen la oportunidad de realizar un recorrido por las instalaciones del Laboratorio Marino, reciben charlas de capacitación sobre los tipos de manglares, las barreras naturales, las diferentes especies, marinas, etc.

Resultados Obtenidos

Durante el período 2006 – 2007 un total de 1500 estudiantes participaron de nuestro programa de educación ambiental.



Principio # 9

Alentar el desarrollo y la difusión de tecnologías amigables para el medio ambiente.

Nuestro Compromiso

El desarrollo e implementación de proyectos innovadores que optimicen nuestra productividad operativa y a la vez contribuyan a preservar el medio ambiente.

Acciones Emprendidas

MIT llevó a cabo en el 2005 un proyecto para cambiar 8 de sus grúas pórticas impulsadas con diesel a energía eléctrica, valoradas en \$2.3 millones. La preservación del medio ambiente era el principal objetivo, reduciendo la contaminación de ruido en 23% y eliminando alrededor de 3000 toneladas de emisiones CO2 o Dióxido de Carbono.

Resultados Obtenidos

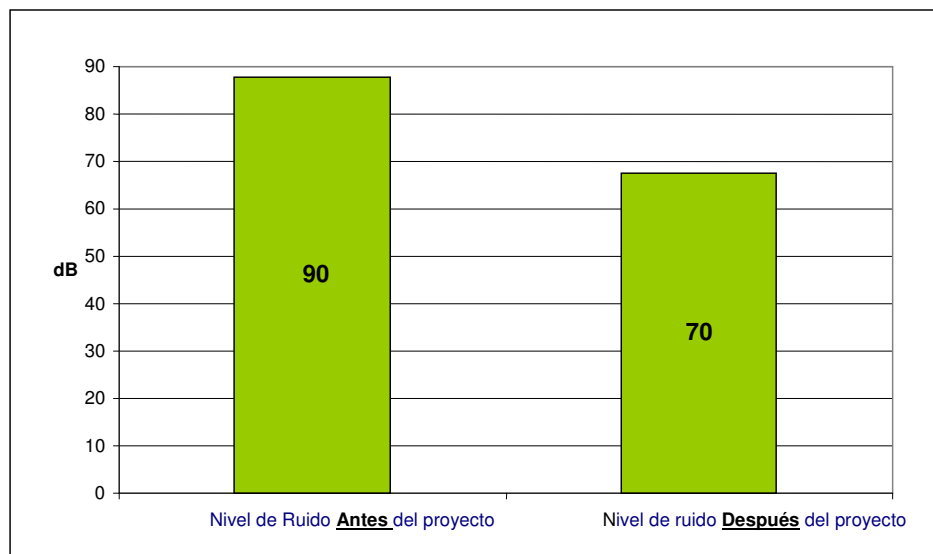
REDUCCION DE CONTAMINACIÓN POR RUIDO

Nivel de ruido por grúa con motor diesel (db)	Nivel de ruido por grúa con energía eléctrica (db)	Reducción de Nivel de ruido por grúa (db)	Reducción de nivel de ruido (%)	Total de grúas
90	70	20	23%	8



Proceso de Electrificación de las Grúas Pórticas

GRÁFICA DE REDUCCIÓN DE CONTAMINACIÓN POR RUIDO



CO2 EMISSION REDUCTION

Consumo de Diesel por grúa por hora (galones)	23
Promedio de emisión de CO2 de motores diesel (Kg/galón)	10.1
Emisión CO2 por grúa por hora (Kg)	232.3
Total de grúas	8
Horas laboradas por año	1639
Total de emisiones CO2 de 8 grúas por año (toneladas)	3046

Difusión del Informe de Progreso de Pacto Global 2007

Manzanillo International Terminal – Panama, S.A. además de enviar este informe al Pacto Global de las Naciones Unidas, pondrá a disposición de sus grupos de interés este informe de progreso para su difusión a través de su página de internet, www.mitpan.com