



memoria de sostenibilidad



06

Índice

1

Perfil

		1
1.1	Declaración Máximo responsable	2
1.2	Principales Impactos	3
	Efectos sobre Stakeholders	3
	Orden de Prioridades	4
	Principales procesos de adaptación a cambios	4
	Política anticorrupción	5
	Conclusiones de Progreso y Desempeño	6
	Riesgos y Oportunidades de Sostenibilidad a largo plazo	7
	Objetivos de desempeño Económico, Ambiental y Social	8
	Objetivos para el Siguiete Periodo Informativo	10

2

Perfil de la organización

		11
2.1	Nombre de la Organización	12
2.2	Principales Marcas, Productos y Servicios	12
	Logotipos y Marcas Utilizadas	13
2.3	Estructura Operativa	13
2.4	Localización de la sede principal de la Organización	14
2.5	Número de Países donde opera la Organización	14
2.6	Naturaleza de la Propiedad y forma Jurídica	14
2.7	Mercados donde prestamos Servicios	14
2.8	Dimensión Económica de la Organización Informante	14
2.9	Cambios significativos del periodo	15
2.10	Premios y Distinciones	15
	Sistemas de Gestión Implantados	16

3

Parametros de la memoria

		17
3.1	Periodo Cubierto por la información	18
3.2	Fecha de Memoria anterior más reciente	18
3.3	Ciclo de presentación de Memorias	18
3.4	Punto de contacto para cuestiones relativas a este informe	18
3.5	Proceso de definición del contenido de la Memoria	18
3.6	Cobertura de la Memoria	19
3.7	Existencia de limitaciones de alcance	19
3.8	Base para incluir negocios conjuntos con otras empresas	19
3.9	Técnicas de Medición de datos y bases para calculo	19
3.10	Descripción del efecto de reexpresión Memorias anteriores	19
3.11	Cambios significativos relativos a periodos anteriores	20
3.12	Índice general de contenidos GRI	20
3.13	Verificación	20
	Nivel de aplicación de la Guía G-3 (Global Reporting Initiative)	21

4

Gobierno. Compromiso y Participación de los grupos de interés

23

4.1 Gobierno	24
4.2 Presidente del Consejo de Administración	24
4.3 Miembros independientes	24
4.4 Mecanismos de comunicación	24
4.5 Vínculos entre retribuciones y máximo órgano de Gobierno	25
4.6 Procedimientos para evitar conflictos en el órgano de Gobierno	25
4.7 Procedimientos para determinar Capacidades y experiencia	25
4.8 Declaración de Misión, Visión y Valores	25
4.9 Procedimiento de superv. el desempeño económico, social y ambiental	28
4.10 Procedimiento de evaluación del máximo órgano de Gobierno	28
4.11 Adopción del Principio de Precaución	29
4.12 Iniciativas que la Organización Suscribe y Aprueba	29
4.13 Pertenencia a Asociaciones Sectoriales	30
4.14 Participación de los Grupos de Interés	31
4.15 Base para identificación de los Grupos de Interés	31
4.16 Enfoques y frecuencia de participación de los Grupos de Interés	35
4.17 Principales preocupaciones surgidas de los Grupos de Interés	36

5

Enfoques de gestión e indicadores de desempeño

37

Enfoque de la Dirección en Gestión Económica	38 a 39
Indicadores de Desempeño Económico	39 a 42
Enfoque de Gestión Ambiental	44 a 45
Indicadores de Gestión Ambiental	45 a 54
Enfoque de sobre la Dimensión Social aspecto Laboral	56 a 57
Indicadores de desempeño Social aspecto Laboral	57 a 61
Enfoque de la Dirección Aspecto Social, Derechos Humanos	61 a 62
Indicadores sobre Derechos Humanos	62 a 65
Enfoque de la Dirección hacia la Sociedad en General	65 a 66
Indicadores de desempeño hacia la Sociedad	67 a 68
Enfoque hacia la Responsabilidad de Producto	69 a 70
Indicadores de desempeño Responsabilidad de Producto	70 a 73



1

perfil



1.1 Declaración del máximo responsable sobre la relevancia de la Sostenibilidad para la organización y su estrategia.

Firmemente comprometidos desde hace unos años con las distintas iniciativas internacionales, abordamos la Sostenibilidad en nuestras decisiones y actividades, convencidos de la necesidad existente en nuestra sociedad actual en la adopción de cambios desde la empresa hacia un entorno más humano y respetuoso con el medio ambiente

Este es nuestro tercer Informe de Sostenibilidad el cual tiene como objetivo aportar información con total transparencia a nuestros grupos de interés y sociedad en general, tanto de los logros como de las carencias en aspectos Económicos, Sociales, Ambientales y Éticos.

Es prioritario para nuestra organización el planteamiento estratégico que hemos adoptado en materia de Responsabilidad Social y Transparencia, el cual no está exento de dificultades de tipo conceptual por parte de nuestros grupos de interés.

Estos antecedentes nos llevan a plantearnos el desafío para los próximos años de lograr que nuestros colaboradores más cercanos, proveedores, clientes, trabajadores, etc. se vean identificados y sean partícipes de nuestra visión estratégica.

La utilización de procesos y procedimientos en la toma de decisiones que van mas allá de lo que la legislación establece, ciertamente coloca nuestra organización en clara desventaja competitiva frente a competidores, lo cual visto desde otra óptica aporta un cierto equilibrio y mayor valor a nuestra opción de futuro.

Esta trayectoria de los últimos años ha llevado a plantear como oportunidad de crecimiento para nuestra organización, la puesta en marcha de un ambicioso proyecto de Franquicia el cual ha visto la luz a principios de 2.007, siendo pionero en España y Europa dentro el sector de actividad de construcción y mediante el cual trataremos de establecer igualmente criterios de Sostenibilidad a nuestros franquiciados de forma progresiva.

Durante el periodo cubierto por esta memoria, esta organización pone de manifiesto el hecho de que también en las pequeñas empresas la gestión responsable no solo es viable en términos económicos sino que presenta oportunidades de innovación, crecimiento y mejora en beneficio de mayor número de personas.

Es un reto importante y seguirá siendo en el futuro para nosotros prioritario, alcanzar mayor nivel de Sostenibilidad en nuestras actividades cotidianas, también mantener el necesario equilibrio entre los aspectos Económicos y Sostenibles.



Fdo. Dto. Gral. : Antonio Javierre

1.2 Descripción de los principales impactos, riesgos y oportunidades.

Principales impactos

La identificación, seguimiento y medición de impactos Ambientales y Sociales entre otros es parte importante de nuestro actual sistema de gestión con especial relevancia los procedentes de gestión ambiental.

Como impactos importantes en mis evaluaciones y procedentes de nuestra actividad habitual se identifican el consumo de carburantes fósiles en la maquinaria de obras que utilizamos y las emisiones de CO2 a la atmósfera.

Significativos también son los impactos y efectos sobre el suelo en las excavaciones y obras que ejecutamos, las transformaciones del terreno que se generan, los posibles accidentes ambientales o averías con posibles derrames de productos peligrosos como lubricantes, grasas, etc.

Los materiales sobrantes de obra es otro significativo impacto, que en nuestro caso son tierras y materiales inertes pero que transforman el entorno allí donde se depositan o en su caso residuos de demolición de edificaciones en los cuales se encuentran diversos tipos de materiales.

En el contexto Social un importante impacto identificado lo encontramos dentro de nuestra organización en la atención a las inquietudes y necesidades de los trabajadores y sus familias, también la situación laboral de este colectivo dentro de la legislación laboral.

Impacto por complicidad en derechos humanos, discriminación en el trabajo, trabajo infantil o corrupción son identificados, como riesgos en nuestras compras de materiales o suministros. Todos ellos tratamos de identificarlos antes de tomar decisiones de compra hacia nuestros proveedores.

Efectos sobre Stakeholders

Enumerando los efectos que son importantes para nuestros grupos de interés en nuestra actividad cotidiana, de incidencia tanto positiva como negativa, identificamos en relación con los aspectos Sociales, Económicos Ambientales y Éticos, los siguientes:

En nuestro país se observa de forma esporádica ciertas prácticas de contrataciones laborales irregulares, especialmente de inmigrantes y colectivos desfavorecidos, lo que nos sitúa de forma indirecta ante la posibilidad de alimentar estas prácticas mediante la complicidad en las contrataciones y compras que realizamos, esto nos sitúa ante un posible riesgo de efecto social negativo.

Por otro lado nuestro radio de acción por la dimensión de empresa es limitado y las zonas donde ejercemos la actividad suelen ser poblaciones pequeñas con un alto grado de dependencia del entorno natural. Socialmente la alteración de estos medios naturales supone un importante efecto negativo ambiental, riesgo que debemos evaluar dada la actividad de construcción que ejercemos.

En el aspecto económico los efectos pueden derivarse de la procedencia de colaboradores y de los materiales que utilizamos, donde realizamos estas compras, la obtención de recursos y las formas de pago que utilizamos, conseguir que reviertan de alguna forma los recursos que obtenemos por la actividad, mediante nuestros consumos a los colectivos locales, hace que ayudemos a crecer a empresas suministradoras de materiales que utilizamos y a la sociedad mas cercana que está confiando en nuestros servicios.

Importante también y significativo, es la forma de contratación de obras y servicios por nuestra parte y en nuestro sector de actividad, la transparencia hacia este punto consideramos es importante, ayuda en el ejercicio de la libre competencia y afecta positivamente a la reputación estando en línea con nuestra política y valores.

La degradación de valores hoy en día en los entornos empresariales cercanos, con una percepción exclusiva de valor económico en las decisiones de compra por parte de la mayoría de empresas organizaciones y consumidores, nos pone ante el reto de establecer un necesario equilibrio entre los aspectos Económicos, Sociales y Ambientales. Para nuestra empresa supone un mayor rigor en la toma de decisiones con objetivo de evitar efectos negativos hacia los Stakeholders.

Orden de Prioridades

Como pequeña empresa y con nuestros modestos recursos de tipo humano, financiero y material adaptados a nuestro tamaño, nuestras prioridades principales están dirigidas hacia estos tres importantes aspectos:

Crecimiento, Debemos ser capaces de establecer las bases para un crecimiento como empresa sostenido en el tiempo. También el desarrollo personal y profesional de todos y cada uno de los integrantes de esta empresa es prioridad principal y debemos utilizar óptimamente para ello los medios materiales, recursos, valores y experiencias en nuestro campo de actividad.

Permanencia, La anterior visión nos lleva a este segundo objetivo prioritario “permanencia” sin dejar de observar el importante riesgo que supone actualmente para las empresas en este entorno competitivo y de continuos avances tecnológicos, la dificultad de adaptación y adopción de tecnologías al ritmo que el mercado exige.

Hoy todas las empresas tanto grandes como pequeñas estamos con cierto grado de inseguridad, los importantes cambios de deslocalización hacia países emergentes de industrias y servicios pone en riesgo la permanencia de gran cantidad de negocios basados en sistemas tradicionales. Debemos ser capaces de adaptarnos a entornos cambiantes con gran agilidad.

Equilibrio, Estas dos anteriores prioridades debemos mantenerlas en perfecto equilibrio con el control, seguimiento y minimización de impactos Ambientales, Sociales y Económicos.

Consideramos sería una “irresponsabilidad” por parte de esta empresa, no tener en cuenta la valoración de impactos Sociales y Ambientales en las decisiones cotidianas, siendo ésta una demanda de la Sociedad actual y una prioritaria necesidad global.

Principales Procesos de adaptación a cambios

Como principales procesos implantados para la adaptación a los cambios de mercado y atender las demandas de nuestra sociedad, contamos con las certificaciones de las normas ISO 9.001 en materia de Calidad, también la norma ISO 14.001 en materia Ambiental ambas desde el año 2.004. Realizamos auditorías internas y externas 2 veces cada año sobre cumplimiento de procesos y procedimientos.

En el aspecto Social nuestra empresa sigue los procedimientos de la iniciativa Global Compact en el seguimiento de los diez principios de comportamiento. La toma de decisiones contempla estos principios y colaboramos activamente en la difusión y desarrollo de esta iniciativa a través de la Asociación Española de Pacto Mundial (ASEPAM), organismo en el cual recientemente hemos pasado a formar parte del Comité Ejecutivo, representando al colectivo de pequeñas empresas en España dentro de esta iniciativa.

El ejercicio de la transparencia a través de éste y anteriores informes de sostenibilidad 2004 y 2005 también son considerados como procedimientos de adaptación a cambios hacia gestión Sostenible. La pertenencia al grupo de Stakeholders de Global Reporting Initiative, (GRI) nos permite aportar nuestros puntos de vista a esta institución en su labor de progreso hacia la transparencia.

La adhesión a la iniciativa Green House Gas Protocol y el uso de la herramienta de medición y seguimiento de emisiones atmosféricas de CO₂, es el proceso por el cual establecemos los objetivos y metas en la reducción de este impacto.

Por otro lado el compromiso con la iniciativa Partnering Against Corruption Initiative (PACI) en contra de la corrupción y el soborno hace que nuestra política hacia este aspecto esté claramente implantada en nuestras actividades, siendo la única empresa Española en establecer este compromiso abiertamente y contar con una política que contempla todos y cada uno de los riesgos que Transparencia Internacional recomienda tener controlados. Ver política página siguiente.

Gestión de Responsabilidad Social Corporativa

Política contra la corrupción y el soborno

JAVIERRE,S.L. en su firme compromiso para asegurar la libre competencia de mercado y los valores Éticos, que esta organización defiende hace extensiva esta Política a todos los directivos y empleados de esta empresa, con vigencia en todos los ámbitos de actuación.

- Nuestra empresa nunca practicará el Soborno como medio para la obtención de ventajas en la contratación de obras, servicios, obtención de permisos, licencias o autorizaciones sean administrativas o particulares.
- Esta prohibido la realización de Regalos , Favores o Invitaciones que sean susceptibles de asumir por parte del receptor obligación alguna .
- Están prohibidos los Pagos de Facilitación también llamados “ Aceleradores” o “ Aceitadores” que típicamente ayudan a la obtención de prioridad frente a terceros.
- JAVIERRE, S.L. será siempre Neutral en afinidad a los Partidos Políticos y está prohibida toda contribución financiera o de cualquier otra índole bien sea esta directa o indirectamente, con objeto de obtener ventajas comerciales.
- JAVIERRE, S.L. prohíbe de forma expresa cualquier tipo de Ofrecimiento o Aceptación de Regalos, Hospitalidad o Gastos siempre y cuando dichos regalos puedan afectar el resultado de una transacción comercial y no sean gastos razonables ni de buena fe.
- Está prohibido todo tipo de Contribución Caritativa o Patrocinios siempre que estos sean superfluo para la obtención de ventajas en la adjudicación de contratos administrativos o particulares.

JAVIERRE,S.L. Se compromete a:

- Divulgar esta política a todos los Grupos de Interés
- Formar a toda la plantilla de los riesgos dentro de nuestra actividad.
- Establecer mecanismos de denuncia de forma directa al mas alto nivel de dirección.
- No establecer ningún tipo de sanción ni consecuencias adversas por negarse a pagar sobornos.
- Realizar seguimiento periódico de estos aspectos.
- Aplicar las sanciones correspondientes por la violación de cualquier punto de esta política.

Fdo: Antonio Javierre
Monzón, Enero de 2.006

Conclusiones del progreso y desempeño del periodo de este informe hacia los principales impactos anteriormente citados.

Como conclusiones hacia los impactos ambientales y las emisiones de CO2 a la atmósfera tenemos establecido el objetivo de minimización de consumos de combustibles fósiles, logrando significativos avances en gasóleos especialmente en año 2.005 y significativos también en el caso de las gasolinas para ese año y posterior 2.006 según tabla adjunta:

	2.003	2.004	2.005	2.006
Consumo de gasóleo en litros	135.338	110.886	95.459	98.129
Consumo de gasolinas en litros	1.991	2.994	2.361	2.346

También en el aspecto ambiental y los impactos sobre el suelo durante el periodo que comprende esta memoria ha sido tenidos en cuenta la reutilización de los materiales sobrantes de excavaciones, el objetivo es la menor utilización de recursos naturales. Ver indicador [EN- 2](#)

Por otro lado la correcta gestión de nuestros residuos peligrosos, (aceites lubricantes usados, grasas, envases contaminados, etc.), estos residuos han sido gestionados, al 100% según la normativa vigente. Ver indicador [EN-22](#)

En el aspecto Social y las necesidades e inquietudes de nuestros trabajadores, la accesibilidad al primer nivel de dirección es constante, esto hace que cualquier tipo de problema o inquietud sea atendida sin dilación.

El exhaustivo cumplimiento de la legislación en materia de contratación y seguridad laboral e incluso la facilitación de permisos de ausencia justificados para tramites personales sin ningún tipo de descuento salarial, así como percepciones salariales por encima de convenios laborales, son practicas que realizamos que van mas allá de lo que la legislación establece y que nos sitúa ante una mejor gestión de los Recursos Humanos. Ver indicadores [LA-1](#), [LA-2](#), [LA-3](#) [LA-6](#), [LA-9](#), [LA-14](#)

Conclusiones del progreso y desempeño del periodo de este informe hacia los efectos sobre Stakeholders.

Como conclusiones hacia el desempeño de los efectos sobre Stakeholders, situamos el riesgo de complicidad en la violación de derechos humanos en la contratación de trabajadores, aunque puede parecer inexistente en nuestro país, se da con cierta frecuencia, existe una falta importante de mano de obra en ciertos gremios y sectores de actividad y por otro lado grandes colectivos de inmigrantes, carentes de permisos de residencia y trabajo. Ver indicadores [HR-1,HR-6](#)

Nuestro sistema de gestión establece pautas para calificación de proveedores que tiene en cuenta estos aspectos para evitar la complicidad en estas practicas hacia estos colectivos. Todos nuestros proveedores, 100% de ellos, son analizados bajo este criterio y desechados en caso de detección de irregularidades en este punto. Ver indicador [HR-2](#)

Los efectos sobre la alteración de los espacios naturales especialmente en el medio rural y la afección que este hecho tiene sobre las personas el medio ambiente y la fauna es un impacto que es inevitable en algunas de nuestras actuaciones. Ver indicadores [EN-11](#), [EN-12](#), [EN-13](#)

Tomando medidas de identificación previa de estos impactos y estableciendo las medidas correctoras en las obras que ejecutamos en estos entornos, además de un estricto cumplimiento de normativas y legislación que nos aplica, conseguimos minimizar estas afecciones negativas. Nuestro compromiso con este punto es mayor en muchos casos de los contemplados en los proyectos redactados, lo que nos lleva a establecer medidas correctoras sin compensación económica añadida. Ver indicadores [EN-13](#), [EN-14](#), [EN-26](#)

Efectos sobre personas y poblaciones, consideramos importante que nuestro desempeño de actividad sirva para desarrollar la economía de personas y empresas cercanas, las cuales a su vez nos ayudan a crecer con la elección de nuestros servicios. Por estos motivos y con este objetivo tratamos de devolver a la sociedad mediante la elección de compras de materiales y materias primas a estos proveedores estableciendo prioridades de compra en el orden local, comarcal, regional etc. Ver Indicador [PR-1](#), [PR-2](#)

Nuestro desempeño hacia los Stakeholders en materia de competitividad y libre mercado está justificado por nuestra política de anticorrupción anteriormente mencionada. Ver indicadores desde [SO-1](#) hasta el [SO-8](#)

De este modo decimos abiertamente tanto dentro de nuestra empresa como a todos los grupos de interés, que solamente estamos dispuestos a establecer relaciones comerciales de forma honesta y transparente.

La honestidad y transparencia en las relaciones comerciales tiene estrecha relación con los valores personales nuestra sociedad actual y la cultura establecida en el mundo de la empresa y los negocios, está en la actualidad fuertemente ligada en la mayoría de los casos a obtención de beneficios rápidos

Nuestro punto de vista en este aspecto es discrepante, esto no es lo que la sociedad demanda, se están perdiendo valores esenciales en el terreno humano. En nuestra opinión este retroceso es altamente perjudicial para las generaciones futuras y por estos motivos tratamos de ejercer la Responsabilidad Social y establecer la Sostenibilidad en todos los ámbitos.

Ciertamente este criterio hace que tengamos que establecer un equilibrio entre los necesarios aspectos económicos sin los cuales no sería posible nuestra existencia como empresa.

Riesgos y oportunidades de Sostenibilidad a Largo Plazo

Identificamos como riesgo mas inmediato y que nos afecta de forma negativa la escasa valoración por parte de los consumidores de los productos y servicios Sostenibles. Estamos observando la absoluta importancia del precio por parte de nuestros clientes, frente a opciones que aportan otros valores a productos y servicios y por lo tanto más costosas en términos económicos.

Tenemos ante nosotros el reto de conseguir ser competitivos en precios dentro de este entorno de mercado, estableciendo procesos y procedimientos sostenibles e innovadores a la vez que sean percibidos por la sociedad de forma positiva y promuevan cambios en el criterio de elección de compra.

Nuestro sistema de gestión tiene estrecha relación con la posición estratégica respecto a la Sostenibilidad, actualmente encontramos grandes dificultades para que nuestros grupos de interés entiendan esta posición adoptada y existe el riesgo de su interpretación como una labor de marketing.

Tenemos la oportunidad de demostrar que es posible y viable una actividad Sostenible en una pequeña empresa privada, haciendo esta económicamente rentable y a su vez teniendo en cuenta los aspectos Sociales y Ambientales en equilibrio estable y duradero en el tiempo.

La posible desventaja competitiva que comporta la adopción de Sostenibilidad como criterio en la toma de decisiones, supone en la mayoría de los casos un mayor coste por unidad en los servicios que prestamos a nuestros clientes, con riesgo de pérdida de cuota de mercado para nuestra empresa.

Este hecho nos sitúa ante la necesidad de contrarrestar el efecto negativo de mayor coste. Mediante la productividad y mayor eficiencia de nuestros recursos tanto personales como financieros y a través de la investigación de nuevos procedimientos de trabajo, se nos presenta la oportunidad de innovación en gestión de recursos y optimización de los mismos.

El pausado desarrollo de la Responsabilidad Social de Empresa y la Sostenibilidad para nosotros supone el riesgo de caer en un proceso de crecimiento de nuestra empresa demasiado lento y sosegado.

Para evitar esta posibilidad de crecimiento lento de nuestra organización, hemos identificado una importante oportunidad de desarrollo mediante el modelo de FRANQUICIA de nuestro negocio y actividad, esto nos ha llevado a trabajar durante el año 2.006 en la preparación del proyecto económico y estudios previos de sector y mercado.

Una vez concluidas y analizados todos los puntos y observada la viabilidad de este proyecto, tenemos prevista el despegue de esta iniciativa entre Febrero y Marzo de 2.007, pretendemos dotar a cada uno de los franquiciados, nuestra Visión, Misión y Valores, además los conocimientos y experiencias tanto en gestión de empresa como en materia de Sostenibilidad. Esta acción requiere toda nuestra atención en el próximo año 2.007 por la enorme importancia y trascendencia de obtención de resultados positivos.

Objetivos de desempeño del periodo objeto de este informe

Los objetivos que exponemos a continuación son los propuestos en nuestro anterior informe de Sostenibilidad para el periodo Enero 2.006 a Diciembre de 2.006. Acompañamos los resultados obtenidos en cada uno de ellos:

Objetivos económicos

1. Superar las expectativas de clientes, la propuesta fue conseguir una calificación media en las encuestas de satisfacción de clientes superior a 8 puntos sobre 10.

La puntuación obtenida en este periodo que se desprende de las encuestas recibidas es de una puntuación media de 8,37 puntos. Por tanto se ha conseguido este objetivo, incluso con la dificultad añadida de haber introducido un nuevo modelo de encuesta.

En la misma se han incluido cuestiones correspondientes a los distintos aspectos Sociales, Económicos, Ambientales y Éticos.

2. Lograr mayor asociación de identidad de empresa con la Sostenibilidad, este objetivo decíamos que queríamos conseguirlo mediante mayor difusión de nuestros informes de sostenibilidad y la meta era realizar nuestro siguiente informe de Sostenibilidad 2.006 de acuerdo a la nueva guía G-3 de Global Reporting Initiative. Este es el informe al que hace referencia este objetivo y no solamente se desarrolla según la Guía G-3 sino que pretendemos darle la calificación "A" por tanto también esperamos conseguir este objetivo.

3. Mejorar el control y coordinación de obras, mediante mas adecuada distribución de nuestros directores de obra de forma mas acorde a sus conocimientos e inquietudes, con una meta establecida de aumento de facturación en un 25 %.

Los directores se han distribuido en este ejercicio según estos criterios NO consiguiendo el aumento esperado en el indicador propuesto

Objetivos ambientales

1. Mejorar el desempeño del sistema integrado de gestión Ambiental, mediante seguimientos de plan de gestión con una meta propuesta, de conseguir en la auditoria externa según norma ISO 14.001 unas desviaciones inferiores en número a 2.

En la reciente auditoria de gestión ambiental realizada por verificador externo AENOR el número de desviaciones de carácter ambiental han sido en número 3, de carácter leve.

Estas desviaciones han sido debidas principalmente en la base documental de los procesos y no en el incumplimiento de requisitos legales. Han sido documentadas en nuestro sistema y corregidas incluida la posterior verificación y aprobación por parte del equipo auditor.

2. Cumplimiento al 100% de legislación Ambiental, mediante identificación y aplicación de las diversa normativa que se legisla y que aplica a nuestra actividad, con una meta propuesta de obtener sanciones por este concepto en número = 0

Este objetivo se ha cumplido, durante el periodo que cubre este informe, no han existido sanciones asociadas este aspecto.

3. Control de la contaminación acústica, mediante la medición y seguimiento de este impacto con una meta de no sobrepasar lo 90 db. Permitidos por la normativa vigente en nuestra región.

Se han realizado mediciones en numero de 3 ocasiones correspondiendo estas con las principales obras realizadas este año, obteniendo una media de todas ellas con valores medios de 79,45 db. por lo tanto este objetivo ha sido ampliamente superado.

Objetivos sociales

1. Mejorar la comunicación con trabajadores, mediante reuniones y mesas de trabajo trimestrales con objetivo de promover la participación de este colectivo en la gestión de empresa.

Este objetivo NO ha sido conseguido, solamente se realizó una reunión de trabajo a lo largo del año, el motivo fue el escaso interés mostrado por parte de estos trabajadores, desencadenado en parte por las diferencias en la escala de valores que este colectivo dio muestras.

Las consecuencias de este hecho fue perjudicial para la empresa, provocando enfrentamientos entre ellos y causando bajas voluntarias en algunos casos de sus respectivos contratos laborales.

2. Atención personalizada a problemas personales , actuando con discreción y proponiendo como meta, el conseguir la confidencialidad en aspectos personales delicados.

Se ha dotado de acceso directo al primer nivel de dirección por parte de trabajadores para todo tipo de asuntos, las medidas adoptadas en la solución de sus inquietudes han tomado carácter de confidencialidad absoluta y el nivel de confianza en la organización ha mejorado sustancialmente.

3. Aumentar el nivel de seguridad en obra, mediante la identificación previa de riesgos en la planificación de servicios prestados.

Se han identificado los riesgos laborales mediante planes de seguridad previos al inicio de las obras, cumpliendo así con las actividades previstas para este objetivo y durante el ejercicio objeto de este informe no han existido accidentes laborales ni enfermedades profesionales y por tanto la tasa de ausencias por estos motivos es = 0 días.

Como lección aprendida para este periodo es importante destacar que los valores que una empresa tiene establecidos como importantes en su desarrollo y gestión deben estar en línea con el perfil de los trabajadores o dicho de otro modo Empresa y Trabajadores deben tener similares escala de valores Sociales, Ambientales y Éticos.

Esta reflexión nos lleva también a pensar que también esta teoría es aplicable a todos los grupos de interés y que las relaciones comerciales honestas y sostenibles solo se darán en el mundo de la empresa en aquellos casos en que se den estas circunstancias.

Objetivos para el siguiente periodo informativo a medio largo plazo

Los objetivos que nos hemos propuesto para el próximo ejercicio económico 2.007 es decir a corto plazo forman parte de nuestro sistema integrado de gestión, los cuales proponen para este periodo:

objetivo	actividad	meta
Proyecto de expansión de empresa y actividad.	Comienzo del proyecto de Franquicia de nuestra actividad.	Conseguir un número de franquiciados mayor de 3
Sensibilización de Subcontratistas y Franquiciados.	Transmisión de Visión, Política y Valores Corporativos.	Conseguir implicación en gestión sostenible de estos colectivos.
Intentar realizar consumos de gasóleos menos contaminantes.	Búsqueda de proveedores, análisis de precios y posibilidades	Consumo de este tipo de carburante < al 10 % del total.

Para el medio y largo plazo nuestro objetivo de expansión mediante franquicia será un importante reto para nuestro crecimiento como empresa en el cual tenemos puestas muchas expectativas.

Es grande la incertidumbre de este proyecto, porque no tenemos conocimiento de la existencia en el Mundo una franquicia dentro del sector de la Construcción y en especial hacia la Subcontratación dentro de este sector de actividad.

Tampoco tenemos constancia de que haya actualmente ninguna franquicia, con objetivo claro de implicar a los franquiciados de la red los criterios y valores de Responsabilidad Social Y Sostenibilidad

También la adopción estratégica tomada respecto a la Sostenibilidad y la Responsabilidad Social de Empresa es objetivo a largo plazo al cual dedicaremos esfuerzos y recursos como viene siendo habitual.

Los riesgos identificamos pueden afectar de forma significativa a estos objetivos pueden ser procedentes del deterioro del entorno económico en el sector de actividad y por otra parte el nivel de aceptación de nuestros clientes y trabajadores, nuestras propuestas de Mercado.

Como mecanismos de control y minimización de estos riesgos apostamos por realizar un exhaustivo control del endeudamiento financiero de la empresa, la confección de unas previsiones anuales de todas y cada una de las partidas del Balance Contable y de la Cuenta de Resultados, con seguimiento mensual de las desviaciones.

2

perfil de la organización



2.1 Nombre de la Organización

JAVIERRE, S.L.

Dirección: C/Pedro II, 2, 2º
 Población: Monzón (Huesca)
 C/Postal: 22400
 País: ESPAÑA

Teléfono: +34 974 41 78 02
 Fax : +34 974 41 57 94
 Mail : javierre@javierre.es
 Internet : www.javierre.es

2.2 Principales Marcas productos y Servicios

- Actividad principal de excavaciones, movimientos de tierra y subcontratación de maquinaria de Obras Públicas a empresas y particulares, demoliciones de edificios.

Actuamos en esta actividad con maquinaria y personal propio en el 90 % somos subcontratistas de grandes empresas constructoras y nos apoyamos en empresas externas cuando nuestra capacidad de ejecución es inferior a las demandas de clientes

- Contratación de Obra civil con diversas administraciones Locales y Regionales.

Las contratos que somos adjudicatarios de administraciones publicas través de concursos o subastas son ejecutados con maquinaria y personal propio en un 75 %, subcontratando a su vez aquellas unidades de obra especializadas en otras disciplinas distintas a nuestra actividad.

- Extracción de recursos naturales, con cantera propia de Gravas para afirmados de carreteras.

Contamos con cantera propia para obtención de gravas y áridos utilizados habitualmente en afirmados de caminos y carreteras, también efectuamos compras de estos materiales a otras canteras dependiendo de la situación geográfica de las obras la manipulación de estos materiales se efectúa con maquinaria propia en un 95 %. De ocasiones.

- Servicios de gestión de canteras y extracciones para otras organizaciones.

Prestamos servicios de gestión de extracción, manipulación, carga y expedición de recursos minerales (Sal Común) en instalaciones ajenas, mediante contrato que venimos desempeñando desde hace 10 años. La maquinaria en este caso es de nuestro cliente y aportamos exclusivamente el personal especializado en esta tarea.

- Gestión de residuos de Construcción y Demolición.

Realizamos demoliciones de edificios y la gestión de los residuos procedentes de estas actuaciones, mediante la demolición selectiva y transporte de materiales resultantes hacia los puntos de Valorización o Eliminación estas acciones se realizan 100 % con maquinaria y personal propio.

- Servicios de Topografía para empresa y particulares.

A través de nuestro departamento de topografía realizamos estudios topográficos, replanteos y mediciones de fincas y propiedades, también servicios de medición para obras publicas y civiles.

Utilizamos estos mismos equipos para control y seguimiento y medición de nuestras obras.

Las subcontrataciones externas de apoyo que hemos realizado en los últimos cuatro años se reflejan en el cuadro Siguiente:

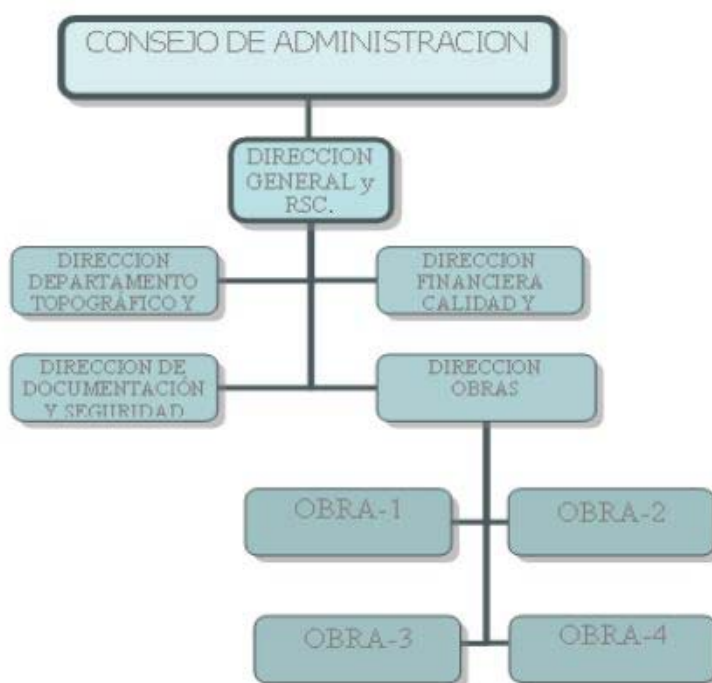
	2.003	2.004	2.005	2.006
Servicios externos contratados	68.780,00	45.762,35	205.913,10	354.691,00

Fuente estados contables ejercicio 2.006 expresado en euros

Los logotipos y marcas utilizados son:



2.3 Estructura operativa de la organización



JAVIERRE S.L. tiene una participación de 68 % en la sociedad mercantil “ARIDOS Y HORMIGONES DEL SOBRARBE,S.L.” esta sociedad no tiene actividad desde el año 2.000 y por lo tanto no influye en ningún aspecto de esta memoria.

Durante el ejercicio 2.006 JAVIERRE, S.L. se ha desprendido de la participación del 45 % que tenía de la empresa “SERVICIOS BOMBEOS Y EQUIPOS, S.L.” este hecho fue en el primer trimestre de 2.006 y la influencia de esta venta no ha tenido efectos de influencia sobre los aspectos Sostenibles de esta memoria a excepción de la situación financiera y económica de esta decisión.

2.4 Localización de la sede principal de la organización

La localización geográfica de nuestra sede central (oficinas y parque de maquinaria) esta situada en el Norte de España, dentro de la Comunidad Autónoma de Aragón provincia de Huesca, la misma se encuentra cercana a la cordillera montañosa de los Pirineos limítrofe con Francia.

Mas concretamente la ciudad de Monzón, calle Pedro II, 2, 2º piso. Es la dirección postal y centro de operaciones desde donde se dirige y gestiona toda nuestra actividad.

2.5 Numero de países donde opera la Organización

Son inexistentes las operaciones comerciales con terceros países, durante el ejercicio 2.006 solamente ha sido realizada una venta de maquinaria con destino a Portugal con los requisitos de la normativa Comunitaria Europea.

Al igual que en informes anteriores (2.005) mantenemos las inquietudes de operar en otros países para lo cual seguimos explorando posibilidades y viabilidad especialmente en países de nueva incorporación a CEE y países en desarrollo del continente Africano.



2.6 Naturaleza de la propiedad y forma jurídica

La propiedad de la empresa JAVIERRE, Sociedad Limitada. Es de los tres socios desde el año 1.989, todos ellos forman parte del consejo de administración como máximo órgano de gobierno de la empresa.

Clasificados por edad las personas que forman parte de este Consejo de Administración son Antonio Javierre Montaner, Jorge Javierre Montaner y Javier Javierre Montaner, como se puede apreciar son hermanos y por tanto esta pequeña empresa adquiere el calificativo de empresa familiar.

2.7 Mercados que prestamos servicio

El ámbito geográfico de actividad es de carácter Regional atendiendo las demandas de clientes en este espacio con radio de acción aproximado de 200 km. de nuestra sede central.

Construcción es el sector de actividad donde se sitúan nuestros servicios, especialmente obras de Carreteras, Urbanizaciones, Viales, Cimentaciones de Edificios, Canalizaciones de Agua, Defensas de Ríos, Aparcamientos de Vehículos al aire libre, etc.

Beneficiarios o clientes que contratan nuestra maquinaria y servicios son en la mayoría de los casos Empresas constructoras de mayor tamaño en las cuales actuamos como subcontratistas, ejerciendo también la actividad de contratación directa con la administración en menor medida.

2.8 Dimensión de la Organización Informante

Nuestra dimensión como empresa en medios humanos esta formada por una media de 9 trabajadores en este año 2.006 además de los tres socios que también ejercemos nuestra actividad profesional en los departamentos de producción y dirección de empresa.

Las ventas netas para el sector público a lo largo del ejercicio económico objeto de este informe (1-1-2.006 a 31-12-2.006) han ascendido a la cantidad de 155.800 €.

Las ventas netas para el sector privado a lo largo del mismo ejercicio económico han ascendido a la cantidad de 916.766,29 €.

Ventas netas totales para ejercicio que va desde 1-1-06 al 31-12-06, han sido de: 1.072.566,29 €.

Los resultados obtenidos antes de impuestos (BAI) ascienden a la cantidad de: 75.124,86 €.

La situación de balance simplificado a fecha de cierre del ejercicio contable 2.006 queda con la siguiente estructura:

ACTIVO		PASIVO	
INMOVILIZADO	356.746,45	FONDOS PROPIOS	150.237,46
Material	203.344,93	Capital	33.055,00
Inmaterial	84.254,61	Reservas	62.936,16
Financiero	69.146,91	Perdidas y Ganancias	54.246,30
ACTIVO CIRCULANTE	398.761,10		
Tesorería	55.576,60	Acreedores a largo plazo	251.409,22
Existencias	0,00	Acreedores a corto plazo	359.980,23
Deudores	340.647,30		
Financieros temporales	69.146,91		
TOTAL ACTIVO	761.626,91	TOTAL PASIVO	761.626,91

Fuente: Estados contables a 31- Diciembre-2.006 expresado en euros

2.9 Cambios significativos en el Periodo

Como cambio significativo en el periodo de cobertura de este informe está la anteriormente comentada venta de nuestra participación en la empresa “ Servicios Bombeos y Equipos, Sociedad Limitada.”

No han existido cambios en la estructura de capital, tampoco en la titularidad del mismo, no ha existido apertura de nuevos centros de producción ni apertura de delegaciones.

La decisión tomada por el consejo de administración de dotar a reservas los beneficios obtenidos en el periodo, supone un aumento de fondos propios quedando estos reflejados en el cuadro superior.

2.10 Premios y distinciones

En este año 2.006 hemos sido galardonados con un accésit en la categoría empresa al “Premio Félix de Azara”, patrocinado por la Diputación General de Huesca. Esta distinción está dotada con un premio en metálico de 1.500 euros y diploma acreditativo. Entrega del mismo Sr.D. Jose M^a Morera Argerich Presidente de la comisión de desarrollo y turismo de la Diputación Provincial DE Huesca.

Se ha valorado para este reconocimiento la labor realizada en materia de Sensibilización y Gestión Ambiental de nuestra empresa además del ejercicio de Transparencia que hemos dotado a nuestras actividades.



También nuestra empresa ha sido Ganadora en el Premio Aragonés a la Responsabilidad Social Corporativa en su tercera edición 2.006 Otorgado por la Diputación General de Aragón de mano del Consejero de Industria y Desarrollo de la Diputación General de Aragón Sr.D. Arturo Aliaga.



Sistemas de gestión certificados

Posesión de sistema
Certificado ISO- 9.001 en
Calidad de servicio



Posesión de sistema
Certificado ISO-14.001 en
gestión Ambiental

3

parametros de la memoria



Perfil de la memoria

Como puesta en práctica de los principios de la guía G-3 en materia de calidad de este informe hacia los aspectos de Equilibrio, Comparabilidad, Precisión, Periodicidad, Claridad, y Fiabilidad se describen los siguientes apartados:

3.1 Periodo cubierto por la Información

La información que contiene este informe de Sostenibilidad hace referencia al ejercicio fiscal el cual comprende desde el 1 de Enero de 2.006 al 31 de Diciembre de 2.006.

Asimismo este mismo informe acompañará las cuentas anuales presentadas en Registro Mercantil a modo de triple cuenta de resultados en este organismo de registro oficial.

3.2 Fecha de memoria anterior mas reciente

La memoria mas reciente corresponde al ejercicio 2.005, este informe también acompañó a las cuentas anuales en el Registro mercantil y el mismo es accesible a el publico en general desde nuestro sitio de Internet : www.javierre.es

3.3 Ciclo de presentación de Memorias

La periodicidad de presentación de memorias de Sostenibilidad relativas a nuestra organización, tenemos establecido el carácter Anual, coincidiendo con el periodo fiscal, contemplando este hecho positivo para el seguimiento y medición de los indicadores y la comparabilidad entre periodos uniformes..

Esto facilita a su vez la calidad de la información y su aportación en un periodo relativamente corto de tiempo, considerando sirve de mayor utilidad para los grupos de interés.

3.4 Punto de contacto para cuestiones relativas a este informe.

Para todo tipo de consultas sobre esta memoria, los datos que en la misma se incluyen pueden realizarse las consultas así como el acceso al informe completo en la siguientes Personas, Teléfonos y sitios de Internet:

Antonio Javierre Montaner
Teléfono : +34 974 41 78 02
Fax : +34 974 41 57 94
Mail : antonio@javierre.es
Web : www.javierre.es

Concepción Visar Espier
Teléfono : +34 974 41 78 02
Fax : +34 974 41 57 94
Mail : javierre@javierre.es
Web : www.javierre.es

Alcance y Cobertura de la Memoria

3.5 Proceso de definición del contenido de la Memoria

El proceso seguido para la determinación del principio de "Materialidad" en este informe de Sostenibilidad está definido de forma concreta en nuestro procedimiento denominado "MISION".

Este documento interno determina los mas importantes aspectos significativos que afectan a nuestro

desarrollo de forma interna como empresa. También de forma indirecta trata de identificar los impactos negativos y positivos en aspectos Sociales, Ambientales y Económicos hacia nuestros grupos de interés.

De igual modo el documento "MISIÓN" establece las prioridades hacia los aspectos que son tenidos en cuenta en la actividad y que deben ser informados suficientemente en los indicadores.

3.6 Cobertura de esta Memoria

Atendiendo a los requisitos del principio de "Exhaustividad" en el contenido, la cobertura y alcance en este informe de Sostenibilidad incluye todas las actividades que nuestra empresa realiza y sus relaciones con los grupos de interés en el periodo del año fiscal 2.006.

También están cubiertos en este informe los aspectos Sociales, Económicos Ambientales y Éticos que se desprenden de nuestras actuaciones en la actividad.

3.7 Existencia de limitaciones de alcance

La inexistencia de limitaciones de alcance de este informe hace que en el mismo se contemplen todos los impactos, avances y retrocesos en el desarrollo de nuestra gestión sostenible, aspectos que se reflejan en los indicadores centrales y adicionales.

3.8 Base para incluir información en caso de negocios conjuntos con otras empresas

Al no existir negocios conjuntos con otras empresas la "comparabilidad" entre periodos es realizable de forma directa e intuitiva desarrollando los indicadores de gestión y estando presentados los valores de varios ejercicios fiscales o años.

3.9 Técnicas de medición de datos y bases para realización de cálculos

En este informe se aplican los protocolos de indicadores de GRI conforme a las características de esta organización. Aquellos los cuales no se informa es debido a que no tienen adaptación al sector de actividad o servicios que prestamos hacia clientes, aportado en cada uno de ellos la explicación pormenorizada. Las técnicas utilizadas para la medición de datos empleadas son mediante recopilación de los distintos valores resultantes en los registros del sistema interno de JAVIERRE en el periodo cubierto por esta memoria. Para cada indicador establecemos el protocolo de medición.

3.10 Descripción del efecto de reexpresión de la información sobre memorias anteriores.

La afección acerca del posible efecto de reexpresión no es significativo, dado que no existen cambios en la denominación de conceptos tampoco en la naturaleza del negocio ni en métodos de valoración.

Identificamos una posible afección negativa a la comparabilidad el hecho que la estructura de este informe sigue las directrices de la guía G-3 de GRI y cambia respecto a los dos anteriores 2.004 y 2.005, los cuales están basados en las recomendaciones de la guía 2.002 de GRI.

3.11 Cambios significativos relativos a periodos anteriores

No existen cambios significativos de alcance ni cobertura aplicables a este informe respecto a los informes anteriores.

3.12 Índice de contenidos de GRI

Descripción capítulos	Puntos	Páginas de situación
Estrategia y Análisis	1.1 y 1.2	2 a 3
Perfil de la Organización	2.1 a 2.8	12 a 15
Parámetros de la Memoria	3.1 a 3.13	18 a 21
Gobierno Compromisos y Participación	4.1 a 4.17	24 a 36
Enfoque de gestión e indicadores de desempeño Económico	5	38 a 42
Enfoque de gestión e indicadores de desempeño Ambiental	5	44 a 54
Enfoque de gestión e indicadores de desempeño Social	5	56 a 73

3.13 Verificación

La política hacia la verificación de esta memoria, es dar por verificada externamente la misma, dado que están incluidos en los planes de gestión anuales de Calidad y Ambiental, criterios Sociales y Éticos además de los Ambientales y Económicos.

Para explicar los motivos de esta decisión, apuntar el hecho de que nuestra empresa y sus actividades son auditadas y verificadas anualmente por organismo externo certificador, con alcance según las Normas ISO: 9.001 en materia de Calidad de servicio, cuyo Sistema integrado incluye aspectos Sociales y de SOSTENIBILIDAD en los distintos puntos de Política y plan de gestión. También la Norma ISO: 14.001 en Cumplimiento de aspectos Ambientales es auditado externamente de forma anual.

Por tanto la información que este informe de Sostenibilidad aporta, es fiel reflejo de los datos que encuentran el soporte en el sistema interno de Gestión de JAVIERRE.

El organismo externo verificador de las dos normas (Calidad-Medio Ambiente) es AENOR (Asociación Española de Normalización y Certificación) y no existe ningún vinculo entre esta organización y nuestra empresa, mas allá de las estrictamente comerciales.

Nivel de aplicación de la Guía G-3 de Global Reporting Initiative

Con independencia de las explicaciones aportadas en el punto anterior de este informe y dado que no existe Verificación externa relativa exclusivamente a la información que esta memoria aporta, adoptamos para este informe el nivel de aplicación " A " según los criterios de la tabla de Aplicación de GRI Reproducida mas abajo.

Report Application Level		C	C+	B	B+	A	A+
Standard Disclosures	G3 Profile Disclosures OUTPUT	Report on: 1.1 2.1 - 2.10 3.1 - 3.8, 3.10 - 3.12 4.1 - 4.4, 4.14 - 4.15	Report Externally Assured	Report on all criteria listed for Level C plus: 1.2 3.9, 3.13 4.5 - 4.13, 4.16 - 4.17	Report Externally Assured	Same as requirement for Level B	Report Externally Assured
	G3 Management Approach Disclosures OUTPUT	Not Required		Management Approach Disclosures for each Indicator Category		Management Approach Disclosures for each Indicator Category	
	G3 Performance Indicators & Sector Supplement Performance Indicators OUTPUT	Report on a minimum of 10 Performance Indicators, including at least one from each of: Economic, Social and Environmental.		Report on a minimum of 20 Performance Indicators, at least one from each of Economic, Environmental, Human rights, Labor, Society, Product Reponsibility.		Report on each core G3 and Sector Supplement* Indicator with due regard to the Materiality Principle by either: a) reporting on the Indicator or b) explaining the reason for its omission.	

*Sector supplement in final version





4

GOBIERNO

compromiso y participación
de los grupos de interés



4.1 Gobierno

El máximo órgano de gobierno de esta empresa es el consejo de administración el cual está compuesto por los hermanos Antonio, Jorge y Francisco Javier Javierre, por tanto esta empresa es de tipo familiar y no existen miembros independientes ni miembros no ejecutivos.

En las funciones de este órgano se engloban las más importantes tareas de gobierno y dirección estratégicas, con responsabilidad directa sobre los aspectos Legales, Económicos, Sociales y Ambientales que se desprenden de las actividades que ejerce la empresa

4.2 Presidente de Consejo de Administración

La presidencia del consejo de administración la ostenta D. Antonio Javierre Montaner y a su vez realiza funciones de Dirección General.

Ambos cargos no tienen asignación económica extra, existiendo solamente las percepciones económicas procedentes del trabajo en forma de dedicación exclusiva a la dirección de esta empresa.

Como razones para el ejercicio de estas funciones están la experiencia adquirida en el sector de actividad y la gestión de empresa.

4.3 Miembros Independientes y no Ejecutivos

No existe una estructura directiva unitaria y por tanto tampoco miembros independientes no ejecutivos.

4.4 Mecanismos de Comunicación

Los mecanismos utilizados para la comunicación de los empleados hacia el máximo órgano de gobierno son directos e inmediatos.

Las circunstancias que hacen esto posible son que los accionistas y a su vez miembros del consejo de administración están acompañados permanentemente por los equipos de empleados en obra. Las direcciones de estos equipos de empleados son llevadas a cabo habitualmente por estos accionistas y miembros del consejo de administración.

Estas características son muy propias de pequeñas empresas, las cuales por la limitación de recursos entre los cometidos de los directivos, se encuentran labores de producción.

Por otro lado dentro del sistema de gestión existen procesos internos de comunicación escrita por los cuales se pueden expresar las inquietudes tanto de los empleados hacia la dirección como de la dirección hacia los empleados.

No es muy habitual por parte de empleados la utilización del método escrito, suele utilizarse para documentar

aspectos de mejora en producción que previamente se han obtenido verbalmente.

Por otra parte desde la empresa si suele ser habitual este tipo de comunicaciones escritas y más institucionales, se utilizan habitualmente comunicaciones internas por escrito para la difusión de Políticas e Instrucciones de trabajo, también en la distribución de Instrucciones de Seguridad y otras instrucciones Ambientales.

4.5 Vínculos entre retribuciones y máximo órgano de Gobierno

Los vínculos económicos existentes entre los máximos órganos de gobierno tienen su justificación mediante retribución mensual debido a que la dedicación de los tres Socios y Miembros del Consejo de Administración es a tiempo completo y dedicación exclusiva en el desarrollo de actividad de la empresa.

No existen acuerdos económicos o retribuciones especiales por abandono del cargo en JAVIERRE y tampoco en el desempeño de la organización en aspectos Sociales y Ambientales por estimarse estos aspectos como principales y normales a valorar en la toma de decisiones.

4.6 Procedimientos para evitar conflictos en el Órgano de Gobierno

La posibilidad de conflicto entre los órganos de gobierno de JAVIERRE, identificamos pueden ser procedentes de motivos económicos por diferencias de retribución entre los integrantes. Aspecto este que tenemos limitados al percibir los mismos importes en calidad de Nóminas de forma mensual.

Otra posible fuente de conflicto es debido a la observación por parte de algún integrante del consejo de administración de que su trabajo y esfuerzo es superior a los demás miembros y considere este hecho injusto. Para esta posibilidad, tenemos abierto constantemente el canal de dialogo y la posibilidad de cambios en las funciones de cada uno de los integrantes.

4.7 Procedimiento para determinación de Capacidad y Experiencia.

Siendo esta una empresa familiar la capacidad de los integrantes del consejo de administración es la que viene dada desde la constitución de la empresa, las capacidades y habilidades personales tratamos de adaptarlas de mutuo acuerdo al perfil mas adecuado a cada uno de los integrantes de este órgano de gobierno.

4.8 Declaración de Misión y Valores

Nuestra Misión ha evolucionado hacia una mayor amplitud en los objetivos que buscamos, siendo esta publica y accesible para la sociedad en general desde nuestro sitio Web: www.javierre.es

Misión

JAVIERRE, S.L. Organización de personas dedicadas a servicios de excavaciones, tiene como Misión, atender las necesidades de Clientes y Mercados mediante el desarrollo personal y Profesional de sus empleados, contemplando e implicando para ello a todos los grupos de interés en el establecimiento de un equilibrio entre los aspectos Económicos, Sociales, Ambientales y Éticos en beneficio de una sociedad mas Justa y Humana con un entorno Ambiental saludable.

La revisión periódica de esta Misión será la que mida la eficacia y eficiencia de las acciones tomadas y los resultados clave, a su vez servirá para reorientar la misma hacia la consecución de los objetivos deseados.

Visión

JAVIERRE, S.L. Quiere ser reconocida en el futuro como empresa modelo en la prestación de servicios de excavación, mediante el uso de procesos y procedimientos Honestos y Justos con todos los Grupos de Interés, ejerciendo la Responsabilidad Social Corporativa y la Transparencia en su más alto grado posible.

La revisión periódica de esta Visión será la que mida la eficacia de las acciones tomadas y los resultados clave, a su vez servirán para reorientar la misma hacia la consecución de los objetivos deseados.



Fdo: Director Gral: Antonio Javierre Montaner
Monzón, Enero de 2.006



Valores

Nuestros Valores se regirán por los principios generales establecidos en las distintas iniciativas que parten de Naciones Unidas como son "Global Compact" y otras de carácter Social, Ambiental Y Ético

Perseguiremos avances en la mejora continua hacia el desarrollo de estos principios, en equilibrio con los recursos económicos procedentes de nuestras actividades, sin olvidar que somos una empresa privada y debemos mantener la capacidad de inversión e innovación en activos materiales que nos permitan permanecer la empresa en el mercado por largo plazo.

La Sociedad y nuestros Clientes tienen derecho a conocer como se utilizan y distribuyen los recursos económicos que nos asignan en la elección de nuestros trabajos y servicios, para ello dotaremos de Transparencia mediante informes anuales de nuestros logros y carencias sobre de estos valores.

Nuestra marca será asociada a estos Principios y Valores como uno de los objetivos principales en todas nuestras actividades considerando como beneficiarios prioritarios "Las Personas" que forman parte del colectivo Grupos de Interés.



Fdo: Director Gral:

Antonio Javierre Montaner
Monzón, Enero de 2.006

4.9 Procedimiento para supervisar e identificar el desempeño Económico Social y ambiental, Incluidos riesgos y oportunidades.

Nuestra empresa dispone de procesos y procedimientos de gestión los cuales se desarrollan en el Plan de Gestión anual.

Los procedimientos para identificar y supervisar el desempeño económico social y ambiental de nuestra empresa, están sujetos a nuestro sistema interno de gestión según la norma ISO-9.001, cuyo formato en el Plan de Gestión ha sido ampliado y contempla, Objetivos, Recursos y Metas hacia los aspectos de Sostenibilidad (Social, Ambiental, y Económico).

El seguimiento de este plan de gestión anual depende de la periodicidad de los distintos indicadores establecidos, siendo habituales seguimientos cuatrimestrales, semestrales y anuales, según las características de los objetivos marcados.

Estos aspectos son auditados externamente con carácter anual en todo su contenido, incluyendo la base documental de dicho sistema. Ver punto 4.13

4.10 Procedimiento para evaluar el desempeño del máximo órgano de gobierno en aspectos de Sostenibilidad.

Según la descripción del apartado anterior sobre nuestro Plan de Gestión anual, dentro del mismo se establece la persona responsable de llevar a cabo las acciones necesarias para conseguir los objetivos establecidos. La persona responsable es el Director Gral. de la empresa.

La evaluación del desempeño tiene carácter de cierre anual y esta acción provoca automáticamente la repetición de aquellos objetivos no conseguidos para el siguiente ejercicio económico. Para que esto se produzca debe analizarse antes la conveniencia de seguir manteniendo este objetivo o adoptar alguna actualización.

Compromisos con iniciativas externas

4.11 Adopción del principio de Precaución

Este aspecto no ha observado cambios de tratamiento desde nuestro último informe de sostenibilidad y sigue siendo adoptado igualmente, es decir de forma independiente para los distintos aspectos (Sociales, Económicos y Ambientales). Siendo añadido en este ejercicio el aspecto Ético y su tratamiento.

Principio de precaución en el Aspecto Económico

Se establece mediante la confección de presupuestos anuales de Balances contables y Cuentas de Resultados, con segmentación y seguimiento mensual con objeto de anticipar desfases susceptibles de provocar impactos negativos en tesorería y endeudamiento. Sirve asimismo para la toma de decisiones en la salvaguarda de los intereses de las distintas partes interesadas con nuestra empresa.

Principio de precaución en el aspecto Social

La constante disponibilidad de canales de diálogo con representantes del Consejo de Administración permite anticipar las situaciones susceptibles de provocar cambios en la situación laboral de nuestros trabajadores y aspectos que puedan influir en su situación familiar. Toda decisión relevante que puede afectar estas relaciones son mediante diálogo consensuadas antes de su adopción.

Principio de precaución en el aspecto Ambiental

Las escasas atribuciones que tenemos en la mayoría de nuestros contratos siendo estos en régimen de Subcontratación no permiten asumir frente a clientes, principios de precaución sobre aspectos Ambientales que no tenemos autonomía de acción.

En todo caso internamente identificamos las situaciones de riesgo de impacto ambiental en cada una de las obras que ejecutamos, evaluamos el tratamiento de cada una de ellas y adoptamos de forma unilateral mecanismos y métodos de minimización de impactos ambientales.

Estos procesos quedan registrados en los formatos de planificación de obra y son auditados anualmente incluso en la base documental.

Principio de precaución en el aspecto Ético

Durante el mes de Enero de 2.006 periodo cubierto por este informe, se ha hecho pública nuestra política Anticorrupción a todos los grupos de interés tanto internos como externos. Ver [Punto 1 Perfil](#)

Esta política asume todos los posibles riesgos identificados en materia de corrupción y se adapta a las recomendaciones de Transparencia Internacional, tratando así de establecer el control y seguimiento de las incidencias sobre este riesgo.

4.12 Iniciativas que la organización suscribe y aprueba

Desde hace tres años esta empresa está desarrollando su particular sistema de gestión, basado en los conceptos de la Responsabilidad Social, la Sostenibilidad y la Transparencia.

Suscribimos y aprobamos y estamos adheridos a distintas iniciativas todas ellas de forma voluntaria en las cuales se abordan criterios de Responsabilidad Social como son:

- GLOBAL COMPACT, siendo nuestra adhesión en Julio de 2.004 y nuestra participación en esta iniciativa es el seguimiento y desarrollo de los diez principios y la comunicación de los avances en cada uno de ellos. Participando también en acciones de difusión y sensibilización entre otras empresas.



- ASEPM, la adhesión a la asociación Española de pacto mundial se realizó en Noviembre de 2.004, nuestra empresa es socio fundador de esta asociación, realizamos las comunicaciones de progreso según el modelo interno, participamos en tareas de sensibilización y difusión de la iniciativa y recientemente formamos parte como miembro vocal del Comité Ejecutivo de esta organización.

- ORGANISATIONAL STAKEHOLDERS DE GRI, formamos parte de este grupo de trabajo y consulta desde marzo de 2.005, aportamos las opiniones que desde este organismo nos solicitan para el desarrollo de guías e indicadores. Usamos la guía 2.002 para los informes de Sostenibilidad 2.004 y 2.005 y para este informe utilizamos la reciente guía G-3.



- PARTNERING AGAINST CORRUPTION INITIATIVE, (PACI) De World Economic Forum ,somos empresa adherida desde Abril de 2.005, hemos hecho público nuestro compromiso con esta iniciativa a todos nuestros grupos de interés y llevamos un seguimiento de riesgos e incidencias hacia este aspecto.



- GREEN HOUSE GAS PROTOCOL, Nuestra empresa está adherida a esta iniciativa desde Diciembre de 2.005, usamos la herramienta de seguimiento y medición que nos facilita para la medición de nuestras emisiones de CO2 a la atmósfera y programamos nuestros planes de minimización de consumo de combustibles fósiles de acuerdo a estos parámetros.

4.13 Pertenencia a asociaciones sectoriales

De forma personal D. Antonio Javierre Montaner y D. Jorge Javierre Montaner, ambos miembros del Consejo de Administración pertenecemos a la asociación de Antiguos Alumnos de IESE (Instituto de Estudios Superiores

de Empresa) sin ningún otro cometido que simples miembros.

Como empresa pertenecemos a la Asociación de Empresas de Construcción de la provincia de Huesca, organización de carácter sectorial y ámbito regional, sin ostentar ningún cargo en la dirección de las misma.

También como empresa y mencionado en el punto anterior nuestra empresa es socio fundador de ASEPAM (Asociación Española de Pacto Mundial) asociación de ámbito nacional en España y formamos parte del órgano de Gobierno de esta Asociación como miembro vocal en el Comité Ejecutivo desde el 23 de Noviembre de 2.006 según aprobación de la Asamblea General de esta misma fecha.

Participación de los grupos de interés

4.14 Relación de grupos de interés

Identificamos en este informe los siguientes grupos de interés:

- Socios de esta empresa y sus familias
- Trabajadores y sus familias
- Proveedores relacionados con la actividad
- Proveedores de servicios Financieros
- Clientes
- Organizaciones ONGs y grupos de trabajo y aprendizaje
- Habitantes dentro de nuestro radio de acción
- Sociedad en general

4.15 Base para identificación de los grupos de interés y su participación

Seguimos el criterio para identificación de los grupos de interés el determinar aquellas personas y organizaciones que pueden ser afectadas directa o indirectamente con nuestras decisiones y acciones en el ejercicio de nuestra actividad.

La participación de los mismos en nuestra gestión es de diferente modo en cada uno de ellos, cabe destacar que nuestra magnitud como empresa y la magnitud de las organizaciones que forman parte de nuestros grupos de interés, en algunos casos esta participación es informal y en la mayoría de ellos, se produce mediante diálogos y negociaciones en ejercicio de la actividad comercial.

Describimos a continuación la forma en la cual establecemos estos canales de comunicación y participación y un breve resumen de las principales respuestas e inquietudes obtenidas.

Participación de Socios

Con carácter diario se establecen conversaciones acerca de la actividad cotidiana y los distintos problemas, causas y soluciones que son aplicables a corto plazo tanto de obra como de trabajadores.

Igualmente con carácter trimestral se analiza la evolución de los parámetros tanto económicos como otros de carácter Social y Ambiental, su cumplimiento y aspectos de mejora para su adopción.

El tratamiento de los aspectos llamados Responsables, son aprobados por los miembros de este órgano, aconsejando mantener el difícil equilibrio con los aspectos económicos. Ciertamente pensamos sería una "Irresponsabilidad" para una empresa privada no contemplar este punto.

Participación de Trabajadores

Nuestro sistema de gestión tiene procesos y procedimientos para expresar los aspectos de mejora que pueden ser identificados por los trabajadores, estos tienen su registro correspondiente documentado y el análisis de viabilidad y adopción.

Se realizaron durante este ejercicio dos jornadas informativas y participativas de todo el colectivo de trabajadores de la empresa, en las cuales se discutió sobre los aspectos más relevantes para este colectivo, el resumen y análisis de esta acción queda registrado en nuestro sistema documental.

Por otro lado suele ser más habitual la comunicación verbal entre los trabajadores y la dirección ya que la accesibilidad es directa y diaria hasta el mas alto órgano de gobierno de esta empresa durante la prestación de servicios.

De esta acción se ha obtenido una importante reflexión sobre el perfil necesario para los trabajadores de nuestra empresa, llegando a la conclusión de que en todas las empresas incluida la nuestra, existen diferentes formas de valoración de los aspectos Sociales, Económicos y Ambientales por parte de este colectivo o grupo de interés.

Por lo tanto, para la obtención de óptimos resultados en el avance de la Responsabilidad Social en la empresa, los valores de los trabajadores con los valores de la empresa deben ser compatibles. De modo contrario se dificulta enormemente la adopción de medidas y la toma de decisiones hacia la Sostenibilidad.

Participación de proveedores relacionados con la actividad

Suelen representar este colectivo empresas suministradoras de combustible, comerciales de maquinaria, talleres de reparación, colaboradores, etc. La participación en la gestión de nuestra empresa es de carácter informal durante las conversaciones y negociaciones.

En la mayoría de los casos prima el aspecto económico en estas conversaciones, resulta todavía extraño introducir durante las mismas temas relacionados con aspectos Sociales o Ambientales no existe una clara sensibilidad hacia estas inquietudes y aún aprobando por su parte la necesidad de gestionar estos aspectos, no se muestran claramente motivados para dar este paso.

En todo caso tratamos de extraer cualquier tipo de información que pueda ser válida para nuestro desarrollo

con criterio de Sostenibilidad y por otro lado a través de la insistencia esperamos se produzca algún pequeño cambio en el punto de vista de este colectivo hacia nuestras inquietudes a corto plazo.

Participación de proveedores de servicios financieros

La participación de este grupo de interés estimamos es más receptiva cuando planteamos y solicitamos su opinión sobre cuestiones relacionadas con los aspectos Sociales y Ambientales.

Esta participación se da también durante las diversas conversaciones cotidianas sobre la operativa habitual de nuestra actividad con estas organizaciones.

Quizá la valoración del riesgo que puede suponer para estas entidades, el desarrollo de una deficiente gestión responsable les hace más sensibles a estos aspectos, pero no por ello dejan de estar asombrados todavía hoy cuando sacamos estos temas a conversación.

Observamos incluso que tiene también mayor peso específico, el aspecto económico en estas entidades y llegamos a la conclusión de que el actual sistema de incentivos y objetivos de los responsables de oficina, están todavía firmemente ligados a la valoración de riesgos ECONOMICOS en la operativa cotidiana con los clientes y empresas.

La experiencia y conocimientos son más extensos por este grupo de interés sobre diferentes sectores de actividad, suelen aportar información válida para la toma de decisiones en temas financieros y valoraciones de riesgo, tipo económico.

Conocedores de la inminente aplicación de los procedimientos para la clasificación de riesgos por las entidades financieras a sus clientes, según las recomendaciones de BASILEA II y lo que esto significa para la gestión de una empresa, observamos que estamos en clara ventaja frente a otras organizaciones de nuestra competencia en aspectos de limitación de riesgos intangibles y condiciones para la calificación de nuestra empresa, esperando este hecho se traduzca en resultados tangibles a corto -medio plazo.

Participación de Clientes

La participación de este grupo de interés se produce también informalmente durante las negociaciones de precios y condiciones de nuestros contratos y durante la prestación de nuestros servicios.

En el curso de estas conversaciones se abordan cada día más, los aspectos Sociales y Ambientales con limitaciones hacia el cumplimiento de ciertos puntos de legislación. Sigue habiendo temas con dificultad en su tratamiento como por ejemplo el relativo a mayores costos por gestión de residuos, corrupción también cuesta profundizar en las conversaciones, los contenidos de sus contratos y las cláusulas hacia proveedores y sus dilatados métodos de pago que en la mayoría de los casos supera toda norma habitual de comercio.

Las especificaciones que nos solicitan hacia nuestros servicios tanto de forma verbal como por escrito, quedan registradas y documentadas en nuestro sistema de Gestión. Así como los cambios y actualizaciones posteriores hasta la finalización de contrato.

Durante este año hemos introducido un nuevo formato de consulta de análisis y satisfacción de cliente, ver punto 3.11 en el cual ha sido segmentada nuestra consulta hacia los distintos aspectos (Sociales, Económicos, Ambientales y Éticos) sobre los cuales este grupo de interés, valora nuestro cumplimiento en cada uno de ellos. Según se muestra en pág: 27 de este informe.

El objetivo buscado con este cambio, es conocer como se aprecian desde afuera nuestra aportación hacia la Sostenibilidad, donde se encuentran nuestros puntos débiles y determinar donde debemos incidir con mas énfasis en busca del equilibrio.

Organizaciones y grupos de trabajo y desarrollo de RSC

Incluimos en este informe este colectivo o grupo de interés por primera vez, porque a lo largo de este ejercicio han sido varias las oportunidades que hemos tenido de asistir a reuniones de trabajo y de discusión sobre temas que para nosotros son importantes como la Responsabilidad Social.

La participación de este colectivo en nuestra gestión se ha dado de forma indirecta, desde estos foros de trabajo intentamos aprender y en su caso adoptar prácticas que otras empresas y organizaciones han desarrollado con éxito.

Durante estas acciones participativas existe un doble flujo de información hacia dentro de nuestra empresa por la aportación de conocimientos de otras organizaciones y hacia fuera exponiendo nuestros conocimientos y experiencias a otras organizaciones. Consideramos es importante este medio de comunicación para el desarrollo y el aprendizaje en nuevas formas de mejorar nuestro modelo de gestión.

Participación de habitantes dentro de nuestro radio de acción

Dentro de nuestro radio de acción en la actividad que desarrollamos estimamos existe una población aproximada de 75.000 habitantes, repartidos en núcleos con aproximadamente 15.000 personas y repartidos geográficamente por la provincia de Huesca (Aragón).

La participación en nuestra gestión de este grupo de interés no se ha producido directamente de forma general, pretendemos crear un espacio en nuestro portal de Internet accesible para este colectivo, por el cual sean canalizadas tanto las quejas como sugerencias que puedan ayudarnos a establecer y desarrollar nuestro desempeño.

Es habitual en las zonas donde prestamos nuestros servicios y las personas que por proximidad son susceptibles de verse afectadas, nos expresen sus preocupaciones hacia posibles deterioros de sus

propiedades durante los trabajos o en su caso molestias personales, (ruido, polvo en el ambiente, etc.) Estos casos y conversaciones son registrados y documentados en nuestro sistema, adoptando medidas preventivas y de minimización de impactos negativos.

Como importante muestra de disponibilidad y transparencia nuestra organización ha puesto los medios suficientes mediante prensa escrita, radio e internet para dar a conocer nuestras inquietudes, logros y carencias en materia de Sostenibilidad.

Participación de la Sociedad en General

Al igual que en el caso anterior la participación de este grupo de interés en nuestra gestión no se ha producido de forma directa y genera, bien sea mediante encuestas u otro medio.

Indirectamente, el simple hecho de gestionar nuestra empresa con criterios de Sostenibilidad y transparencia de alguna manera consideramos que atendemos las demandas actuales de este colectivo.

Igualmente la información que nuestra empresa aporta a este grupo de interés es de carácter constante y accesible desde Internet en nuestros informes anuales de Sostenibilidad.

4.16 Enfoques y frecuencia de participación de los grupos de interés

Tratamos de establecer un enfoque de participación para todos los grupos de interés en general con términos de transparencia absoluta contrastable siempre que sea posible documentalmente la participación, con honestidad y transparencia en nuestras actuaciones.

Las frecuencias se describen en el [punto 4.15](#) y sus distintos apartados a excepción de los encuentros de grupos de trabajo y aprendizaje, los cuales son convocados por agentes externos a lo largo del año de forma aleatoria.

Para enumerar alguno de estos grupos de trabajo y aprendizaje, en el ejercicio 2.006 hemos asistido y participado en los siguientes:

- Asistencia a jornadas para el Desarrollo de Países Africanos en Addis Abeba (Etiopia) en el mes de Junio-06
- Ponencia de nuestras experiencias en materia de RSC con la Asociación de Jóvenes Empresarios de Zaragoza en Julio '2.006
- Entrevista de Canal Construcción Sostenible, Portal de Internet relacionado con Responsabilidad Social Julio-2.006
- Ponencia en el Congreso Nacional de Medio Ambiente CONAMA 8, en Madrid, sobre exposición de nuestro caso práctico de RSC en Pyme celebrada en Noviembre-06
- Reunión de redes de Global Compact con diversos países Europeos como Kazajstán, Macedonia,

Marruecos, Lituania, Turquía y Ucrania en la presentación del formato de Comunicaciones de Progreso desarrollado por ASEPAM (Asociación Española de Pacto Mundial) Noviembre 2.006
· Ponencia en Oviedo en la presentación de nuestro caso práctico de implantación de RSC en Pymes, Proyecto Progesa del Principado de Asturias, La Federación Asturiana de Empresarios y la Cámara de comercio de Asturias. Diciembre 2.006.

4.17 Principales preocupaciones y aspectos de interés surgidos de la participación de los grupos de interés.

Hay varios aspectos preocupantes que se han identificado mediante la participación de los grupos de interés. Por un lado el hecho de que debemos ser capaces de llevar a cabo nuestra gestión Sostenible sin que por ello nuestros precios hacia clientes se vea aumentado, los clientes todavía no asumen un coste adicional por estos aspectos y nuestra competitividad no puede verse afectada de forma significativa.

Este es un reto que estamos consiguiendo mediante un estricto y riguroso control de costes, con revisiones periódicas de carácter mensual, además de establecer previsiones de varios parámetros y el seguimiento de estos como son Productividad, Legislación, Competencia, etc y llevando un seguimiento riguroso de cualquier cambio por pequeño que este sea.

Otro importante aspecto es el desconocimiento del concepto Sostenibilidad y Responsabilidad Social entre nuestros grupos de interés, quizá porque en nuestro tamaño como empresa no se asimila que tengamos estas inquietudes por un lado y también la errónea interpretación que se hace de estos conceptos, asociando estos en muchos casos como acciones de Marketing.

Hacia este punto hemos tratado de encontrar algún método válido para evitar estos malentendidos, que a su vez sirva como difusor de esta innovadora forma de gestionar y que pueda ser capaz de potenciar una red de empresas con los mismos valores y criterios en Responsabilidad Social.

Paradójicamente creemos lo hemos encontrado, sirviendo a su vez como oportunidad de Negocio y durante el ejercicio 2.006 hemos trabajado en su definición y desarrollo tanto de viabilidad como documental.

Finalmente este proyecto se ha puesto en el mercado a principios de 2.007 momento en el cual estamos elaborando este informe y será ampliamente abordado en el próximo informe de Sostenibilidad.

Se trata de implantar nuestra forma de trabajar y nuestro modelo de negocio y gestión a una futura red de “ Franquiciados “ que tengamos los mismos criterios y seamos capaces de aportar al mercado mayor valor añadido hacia clientes y hacia la Sociedad. Ver punto [1 Riesgos y oportunidades de Sostenibilidad a largo plazo.](#)

Se da la circunstancia además de que es la Primera franquicia en el Mundo dentro del sector de Construcción y en especial dentro a su vez de la actividad de Subcontratación, por tanto tenemos ante nosotros el reto de desarrollar esta innovadora forma de crecimiento mediante FRANQUICIA y el desarrollo la Responsabilidad Social en un mismo proyecto.

5

enfoques de gestión
e indicadores de
desempeño

dimensión económica

Dimensión Económica

Información sobre el Enfoque de Gestión Económica

Sobre la dimensión Económica de JAVIERRE, la dirección aplica los siguientes Enfoques y Políticas:

- Captación de Clientes, mediante sistemas transparentes apoyando la libre competencia de mercado.
- Calidad de Productos y Servicios, con objetivos de mejora continua, fidelización y retención de clientes
- Pagos a Proveedores, con periodo máximo de 60 días fecha /factura, indiferentemente de la cultura existente en el sector (210 Días)
- Endeudamiento, establecimiento de endeudamiento máximo por recursos ajenos (Bancos) menor de 80% sobre recursos propios.
- Impuestos, actuación en el mercado completamente de acuerdo a la legislación vigente en materia fiscal.
- Retribución a Directivos, en línea con la media de la totalidad de la plantilla de trabajadores y no superior al 25% sobre estos.
- Beneficios , retención de beneficios al 100% como medida para aumentar recursos propios.
- Donaciones, preferentemente de forma directa al beneficiario y sin intermediarios en la gestión de estos recursos.
- Corrupción, Tratamiento de este riesgo según política difundida y hecha pública a la sociedad en general pag. 27 y tolerancia cero hacia este aspecto.

Información adicional

Las personas responsables del desarrollo de políticas y enfoques de dimensión económica son: Concepción Visar (Director financiero) y Antonio Javierre (Director Gral.)

Entendemos la Sostenibilidad en este aspecto económico como el equilibrio necesario con los demás aspectos, Sociales y Ambientales a largo plazo de nuestra empresa en el mercado. Usando este criterio como referencia se establece control sobre aspectos y riesgos financieros de forma sistemática.

Son utilizadas para ello distintas herramientas de control periódico y seguimiento de ratios que tienen relación con Presupuestos Provisionales, Balances y Cuenta de Resultados, también el endeudamiento y uso de recursos ajenos y control de tesorería.

Estos seguimientos son de carácter mensual y revisión o en su caso corrección de desviaciones de forma también mensual.

Identificamos como riesgos significativos que puedan afectar nuestro desarrollo económico siendo estos la competencia desleal y prácticas corruptas. También posibles variaciones al alza de precios de petróleo y tipos de interés, lo cual afectaría a nuestros costos de forma significativa.

Como oportunidad identificada y descrita en este informe está nuestro proyecto de Franquicia el cual como se ha comentado en apartados anteriores hemos lanzado ya al mercado en los primeros meses de 2.007.

Esta oportunidad se puede denominar también posición estratégica de crecimiento como empresa en el aspecto económico, no sin olvidar la alta carga de valores Sociales, Ambientales y Éticos de los cuales queremos dotar a este proyecto.

Indicadores de desempeño Económico

EC-1

Valor económico directo generado y distribuido incluyendo ingresos, costes de explotación, retribución a empleados, donaciones y otras inversiones en la comunidad, beneficios no distribuidos, pagos a proveedores de capital y a gobiernos. Procedencia de la información de los estados contables de la empresa, año 2.006

	2.003	2.004	2.005	2.006
Valor económico generado (Ventas)	732.833	601.871	1.050.087	1.072.566
Valor económico distribuido				
Costes totales de explotación	360.358	298.175	558.854	718.207
Pagos a empleados	209.651	232.355	241.388	193.058
Pagos a directivos	65.820	65.820	54.120	68.400
Pagos a bancos (financieros)	25.557	23.894	29.941	25.697
Impuestos (Irf, sociedades y otros)	48.161	21.350	28.794	47.744
Sanciones (de tráfico)	445	48	2.902	3.480
Donaciones	0	300	660	610
Total recursos económicos distribuidos	709.992	641.942	916.659	1.057.196
Total fondo económico social	22.841	-40.071	133.428	15.370

* Importe expresado en euros

EC 2

Consecuencias financieras y otros riesgos y oportunidades para las actividades de la organización debido al cambio climático.

Para este indicador introducimos los servicios hacia clientes, con su valoración en términos económicos que hemos realizado, por causas atribuibles a fenómenos naturales como ejemplo, lluvias torrenciales y sus desperfectos, grandes nevadas, incendios, etc. Procedencia de la información, de los estados contables de la empresa año 2.006

	2.003	2.004	2.005	2.006
Servicios por causas catastróficas naturales	0	0	0	130.224

EC3

Cobertura de las obligaciones de la organización debidas a programas de beneficios sociales. Mediante este indicador damos información sobre la cobertura de donaciones sociales que nuestra empresa se ha comprometido de forma expresa. La procedencia de la información corresponde a los estados contables de la empresa, año 2.006

	2.003	2.004	2.005	2.006
Porcentaje de cumplimiento	100%	100%	100%	100%

EC 4

Ayudas financieras significativas recibidas de gobiernos (Subvenciones).

	2.003	2.004	2.005	2.006
Importe de subvenciones en €	3.324	0	0	0

Presencia en el Mercado

EC 5

Rango de relaciones entre el salario inicial estándar y el salario mínimo local en lugares donde se desarrollan operaciones significativas. Procedencia de la información de los estados contables de la empresa . año 2.006.

En este indicador informamos de la relación de salarios medios de nuestros trabajadores, siendo el salario mínimo establecido por ley en España en año 2.006 de : 540,9 euros mes

Adicionalmente incluimos en la tabla los salarios medios de los directivos de JAVIERRE durante el año 2.006.

	2.003	2.004	2.005	2.006
Salario de los trabajadores	1.200	1.250	1.275	1.057
Salario de Directivos	1.450	1.450	1.450	1.900

*Importe expresado en euros

EC 6

Políticas, prácticas y proporción de gasto correspondientes a proveedores locales en lugares donde se desarrollen operaciones significativas.

La tabla siguiente informa de los gastos monetarios correspondientes a proveedores locales tomando como ámbito geográfico el mismo que corresponde a nuestro radio de acción en la actividad que desempeñamos. (150 Km.)

	2.003	2.004	2.005	2.006
Total gasto en euros	360.358	298.175	558.854	718.207
Gasto proveedores locales	100%	100%	100%	100%

Como información adicional ya que forma parte de nuestra Política en las relaciones con proveedores, se aportan los datos correspondientes a los plazos de pago a nuestros proveedores expresados en días desde la emisión de sus facturas.

Aportamos adicionalmente los plazos de cobro a nuestros clientes según las facturas que generamos por la actividad.

	2.003	2.004	2.005	2.006
Plazos de pago (en días)	24	38	30	57
Plazos de cobros (en días)	48	119	68	114

EC 7

Procedimientos para la contratación local y proporción de altos directivos procedentes de la comunidad local en lugares donde se desarrollen operaciones significativas.

La contratación de trabajadores se realiza mediante entrevista personal previa y exposición por parte del trabajador de su formación y experiencia en el puesto solicitado.

Posterior a esta fase informativa se realiza una prueba práctica, el objetivo es que el trabajador conozca

el entorno de trabajo que desempeñará en el futuro y determine a su vez su idoneidad de acuerdo a sus expectativas.

Pasada esta etapa siendo satisfactoria para las dos partes, se realiza contrato de trabajo de acuerdo a la legislación laboral vigente en España y se establecen el horario, salario, vacaciones etc. Nuestro compromiso con Global Compact hace que nuestro criterio de selección sea acorde con los principios de NO discriminación racial, sexo o de religión, asegurando que la edad del aspirante sea la exigida en legislación.

Por las características de nuestra empresa su tamaño y carácter familiar la contratación de directivos no tiene aplicación en el momento actual.

Impactos económicos indirectos

EC 8

Desarrollo e impacto de las inversiones en infraestructuras y los servicios prestados principalmente para el beneficio público mediante compromisos comerciales, probono o en especie.

Consideramos en esta tabla los gastos que se han generado sin cargo económico alguno a clientes y cuyo fin ha sido la aportación desinteresada de servicios o materiales propios en beneficio de la sociedad en general.

	2.003	2.004	2.005	2.006
Gastos en beneficio público	0	0	0	0

EC 9

Entendimiento y descripción de los impactos económicos indirectos significativos, incluyendo el alcance de dichos impactos.

No hemos identificado impactos económicos indirectos en la sociedad durante los periodos 2.003 a 2.006 y para este riesgo nuestra empresa posee pólizas de seguro de responsabilidad Civil para siniestros y daños a terceras personas, hasta la cantidad de 300.000 €.



dimensión ambiental

Dimensión Ambiental

Información sobre el enfoque de Gestión Ambiental

Sobre la Dimensión Ambiental de JAVIERRE, la dirección aplica los siguientes Enfoques:

- Materiales , obtención de los mismos preferentemente procedentes de reutilización, utilización de aquellos menos agresivos para el Medio ambiente y criterio de procedencia de menor utilización de transporte.
- Energía , establecimiento de medidas de ahorro e identificación de tecnologías más respetuosas.
- Agua , Obtención del recurso previa autorización administrativa, utilización con métodos y medidas de ahorro, prevención de la contaminación de acuíferos
- Biodiversidad , Identificación previa de especies susceptibles de afección, utilización de métodos y medidas preventivas en la alteración del espacio natural.
- Emisiones ,vertidos y residuos , medición y seguimiento de emisiones, búsqueda y estudios de viabilidad en consumo de combustibles alternativos (Bio-diesel), utilización de medidas preventivas ante vertidos accidentales y gestión del 100 % de residuos peligrosos y preferencias de reutilización en residuos no peligrosos.
- Productos y servicios , Utilización de productos naturales no alterados y de procedencia cercana, realización de servicios previa identificación de aspectos ambientales y su afección, establecimiento de medidas minimizadoras y correctoras.
- Cumplimiento normativo , Identificación de legislación local, regional, autonómica y nacional, registro y aplicación de la misma en todas nuestras actividades.
- Transporte , preferencia de transporte público en largas distancias, estudio de reutilización de materiales de la misma obra.
- Aspectos generales , dotación de medios, recursos materiales, formación y sensibilización a nuestro personal de forma periódica y seguimiento de las acciones.

Información adicional

La responsabilidad de la aplicación de la política y enfoques de carácter ambiental los asume el Director Gral. D. Antonio Javierre, contando para este cometido con la necesaria ayuda y colaboración del dep. Financiero y Topografía.

Entendemos por gestión Ambiental Sostenible aquella que trata de consumir el menor número y volumen posible de recursos naturales, en su caso la utilización siempre que esté permitido, materiales recuperables. También la minimización de impactos negativos a flora , fauna y atmósfera además del cumplimiento estricto de legislación ambiental.

La identificación de riesgos de gestión ambiental se contempla en nuestro sistema de gestión ISO 14.001, utilizando procesos y procedimientos de acuerdo a esta norma internacional.

Como oportunidades identificadas exponer que llevamos varios años con esta gestión implantada y por lo tanto tenemos asumidos y minimizados los sobre costes, lo cual supone una ventaja competitiva frente a otras empresas que todavía tiene que empezar a contemplar este aspecto.

Indicadores del Desempeño Ambiental

Aspecto: Materiales

EN 1

Materiales utilizados por peso o volumen.

Aportamos información en la siguiente tabla de los recursos naturales procedentes de canteras o minas y otros utilizados en el desarrollo de nuestra actividad , para afirmados de caminos, carreteras y calles durante los años siguientes:

	2.003	2.004	2.005	2.006
Arenas gravas en Tn	No hay dato	No hay dato	478	1.858
Hormigón	0	0	122	79
Piedra de cantera en Tn	0	0	154	1.955
Agua en m3	0	111	52	6.452

EN 2

Porcentaje de materiales utilizados que son valorizados

El siguiente cuadro muestra el total de excavaciones de tierras que hemos realizado a lo largo de 2.006 expresado en M3 y la cantidad de este volumen que ha sido utilizado nuevamente en las obras para restauración de zonas afectadas y rellenos.

	2.003	2.004	2.005	2.006
Excavaciones realizadas (m3)	200.000	60.000	157.000	222.077
Reutilización de materiales (m3)	160.000	33.000	159.000	219.942

EN 3

Consumo directo de energía desglosado por fuentes primarias.

Enumeramos en este punto los consumos totales de energía eléctrica en oficina y el total de combustibles fósiles consumidos por nuestra maquinaria.

	2.003	2.004	2.005	2.006
Electricidad (kw)	10.997	12.607	9.087	8.468
Gas oil (litros)	135.338	110.886	95.459	98.129
Gasolinas (litros)	1.991	2.994	2.361	2.346
Energías alternativas (kw)	0	0	0	0

EN 4

Consumo indirecto de energía desglosado por fuentes primarias.

El posible consumo indirecto de energía procedente de nuestros colaboradores o proveedores de maquinaria no proporcionan estos datos y por lo tanto no podemos informar sobre este indicador.

EN 5

Ahorro de energía debido a la conservación y a mejoras de la eficiencia.

	2.003	2.004	2.005	2.006
Ahorro de gasóleo en litros	0	24.452	15.427	-2.670
Ahorro de energía eléctrica en kw.	0	-1.610	3.520	619

EN 6

Iniciativas para proporcionar productos y servicios eficientes en el consumo de energías o basados en energías renovables y las reducciones logradas por dichas iniciativas.

Este indicador expresa el nº de iniciativas en estudio de implantación pero no estando operativas, por lo que sus resultados no están informados.

	2.003	2.004	2.005	2.006
Iniciativas para energías renovables	0	0	1	1

EN 7

Iniciativas para reducir el consumo indirecto de energía y las reducciones logradas por dichas iniciativas.

Los datos de consumo indirecto de energía procedentes de proveedores y colaboradores no son facilitados por estos y en consecuencia no disponemos de esta información.



Aspecto : AGUA

EN 8

Captación total de Agua por fuentes.

La información se proporciona sobre el consumo de agua realizado en nuestras obras para operaciones de regado y compactado en rellenos así como medida de minimización de impacto ambiental por polvo en el ambiente.

El espectacular aumento de consumo en obras producido en el año 2.006 es debido a las características de la obra de IDECONSA en Zaragoza, el cual ha sido necesario gran volumen de este elemento, para la reutilización de materiales de excavación para rellenos siendo necesario conseguir el grado óptimo de humedad en su compactación.

	2.003	2.004	2.005	2.006
Consumo de agua en obras (litros)	0	111	52	6.452

EN 9

Fuentes de agua que han sido afectadas significativamente por la captación de aguas.

El 100% de agua consumida para los distintos usos, ha sido obtenida de cauces o depósitos de almacenamiento público y previa licencia administrativa otorgada por la propiedad. No han sido afectados por ningún concepto estos puntos de captación.

EN 10

Porcentaje y volumen total de agua reciclada y reutilizada

En las distintas obras que ejecutamos no es posible el reciclado de este elemento porque su función es el riego superficial, siendo la acción del sol y el calor el que evapora este elemento.

Aspecto: BIODIVERSIDAD

EN 11

Descripción de terrenos adyacentes o ubicados dentro de espacios naturales protegidos o áreas de alta biodiversidad no protegidas. Indique la localización y tamaño de terrenos en propiedad, arrendados o que es gestionado de alto valor en biodiversidad en zonas ajenas a áreas protegidas.

Nuestra empresa no gestiona ni tiene arrendados terrenos con alto valor en biodiversidad por lo que este indicador no aplica a la actividad.

EN 12

Descripción de los impactos más significativos en la biodiversidad en los espacios naturales, protegidos o en áreas de biodiversidad no protegidas derivadas de las actividades, productos y servicios. No se han producido impactos NEGATIVOS significativos en biodiversidad dentro de áreas protegidas derivadas de actividades o servicios.

EN 13

Hábitats protegidos o restaurados.

La información sobre este indicador hace referencia a la extensión de terreno en obras o canteras en el cual se han llevado a cabo medidas de restauración ambiental mediante aportaciones de tierra vegetal y apoyo al crecimiento de vegetación espontánea.

	2.003	2.004	2.005	2.006
Extensión de terreno restaurado (m2)	0	13.300	0	0

EN 14

Estrategia y acciones implantadas y planificadas para la gestión de impactos hacia la biodiversidad. Este indicador informa sobre el número de acciones implantadas y documentadas, con especial importancia hacia riesgos en biodiversidad, que previamente se han identificado, consistentes en estudio previo de minimización de impactos ambientales llevados a la práctica.

	2.003	2.004	2.005	2.006
Acciones implantadas nº	0	0	2	1

EN 15

Numero de especies, desglosadas en función de su peligro de extinción, incluidas en la lista roja de IUCN y en listados Nacionales y cuyos hábitats se encuentran en áreas afectadas por las operaciones según el grado de amenaza de la especie.

Catálogo de especies protegidas de Aragón			
C - Catalogación			
E - En peligro de extinción		V - Vulnerable	
S - Sensible a la alteración del hábitat		I.E. - De interés especial	
Flora			
nombre científico	C	nombre científico	C
Diphysastrum alpinum	E	Buglossoides gastonii	V
Vella pseudocytisus subsp. paui	E	Dianthus barbatus subsp. barbatus	V
Oxytropis jabalambrensis	E	Petrocoptis montserratii	V
Corallorhiza trifida	E	Petrocoptis pardoi	V
Cypripedium calceolus	E	Petrocoptis pseudoviscosa	V
Ferula loscosii	E	Petrocoptis montsicciana	V
Buxbaumia viridis	E	Carex acutiformis	V
Riella notarisii	E	Senecio auricula	V
Orthotrichum rogeri	E	Artemisia armeniaca	V
Pottia pallida	E	Centaurea lagascana subsp. podospermifolia	V
Crossidium aberrans	E	Erysimum javalambrense	V
Pterygoneurum subsessile	E	Hugueninia tanacetifolia subsp. suffruticosa	V
Isoetes velatum	S	Lepidium ruderales	V
Marsilea strigosa	S	Draba fladnizensis	V
Haloepetis amplexicaulis	S	Thlaspi occitanum (=T. occitanicum)	V
Microcnemum coralloides	S	Krascheninnikovia ceratoides	V
Arctostaphylos alpinus	S	Elatine hexandra	V
Exaculum pusillum	S	Elatine macropoda	V
Erodium tortyloides subsp. gaussonianum	S	Erodium petraeum subsp. lucidum	V
Hippuris vulgaris	S	Juncus cantabricus	V
Calamintha grandiflora	S	Teucrium thymifolium	V
Nepeta latifolia subsp. oscensis	S	Lathyrus vivanii (=L. tournefortii)	V
Sideritis fernandez-casasii	S	Pinguicula grandiflora subsp. dertosensis	V
Sideritis javalambrensis	S	Allium pyrenaicum	V
Astragalus exscapus	S	Orchis simia	V
Ophrys riojana	S	Orobanchae laserpitii-sileris	V
Limonium aragonense	S	Limonium ruizii	V
Limonium stenophyllum	S	Limonium viciosoi	V
Salix daphnoides	S	Androsace vitaliana (=Vitaliana primuliflora) subsp. assoana	V
Bartsia spicata (=Nothobartsia spicata)	S	Androsace cylindrica subsp. willkommii	V
Riella helicophylla	S	Androsace helvetica	V
Cystopteris montana	V	Aconitum burnatii	V
Baldellia ranunculoides	V	Aconitum variegatum subsp. pyrenaicum	V
Apium repens	V		

nombre científico	C	nombre científico	C
Aquilegia pyrenaica subsp. guarensis	V	Erica tetralix	I.E.
Thalictrum flavum subsp. flavum	V	Gentiana lutea subsp. montserratii	I.E.
Thalictrum macrocarpum	V	Erodium celtibericum	I.E.
Ruppia maritima	V	Erodium rupestre	I.E.
Saxifraga cotyledon	V	Erodium sanguis-christi subsp. durricni	I.E.
Saxifraga losae subsp. suaveolens	V	Ramonda myconi	I.E.
Melampyrum nemorosum subsp. catalaunicum	V	Stipa tenacissima	I.E.
Tamarix boveana	V	Thymus leptophyllus subsp. paui (=T. godayanus)	I.E.
Juniperus thurifera	I.E.	Genista anglica	I.E.
Ilex aquifolium	I.E.	Genista teretifolia	I.E.
Echium boissieri	I.E.	Lathyrus vernus subsp. vernus	I.E.
Onosma tricosperma subsp. alpicola	I.E.	Vicia argentea	I.E.
Caillitriche palustris	I.E.	Pinguicula longifolia subsp. longifolia	I.E.
Minuartia cerastifolia	I.E.	Allium pardoi	I.E.
Petrocoptis crassifolia	I.E.	Paenonia officinalis subsp. microcarpa	I.E.
Petrocoptis guarensis	I.E.	Armeria godayana	I.E.
Silene borderei	I.E.	Limonium catalaunicum	I.E.
Centaurea emigrantis	I.E.	Androsace cylindrica subsp. cylindrica	I.E.
Leontopodium alpinum subsp. alpinum	I.E.	Reseda lutea subsp. vivanii	I.E.
Scorzonera parviflora	I.E.	Potentilla palustris (=Comarum palustre)	I.E.
Boleum asperum	I.E.	Saxifraga corsica subsp. cossoniana	I.E.
Brassica repanda subsp. cadevallii	I.E.	Saxifraga hartioides	I.E.
Brassica repanda subsp. turbonis	I.E.	Saxifraga moncayensis (=S. caballeroi)	I.E.
Clypeola cycloclontea	I.E.	Antirrhinum pertegasii	I.E.
Cochlearia aragonensis subsp. aragonensis	I.E.	Scrophularia pyrenaica	I.E.
Sisymbrium cavanillesianum	I.E.	Veronica aragonensis	I.E.
(=S. matritense =S. comiculatum)	I.E.	Veronica scutellata	I.E.
Subularia aquatica	I.E.	Guillonea scabra	I.E.
Carex bicolor	I.E.	Laserpitium nestleri subsp. turolensis	I.E.
Carex ferruginea subsp. tenax	I.E.	Pterygoneurum sampalanum	I.E.
Carex lainzii	I.E.	Riccia crustata	I.E.
Borderea pyrenaica	I.E.		
Hippophae rhamnoides subsp. fluviatilis	I.E.		

Catálogo de especies protegidas de Aragón			
C: Catalogación			
E: En peligro de extinción	V: Vulnerable		
S: Sensible a la alteración del hábitat	I.E.: De interés especial		
nombre vulgar / nombre científico	C	nombre vulgar / nombre científico	C
Mamíferos			
Erizo europeo occidental (Erinaceus europaeus)	I.E.	Avetoro común (Bovaeus stellaris)	E
Desmán (Galemys pyrenalicus)	V	Garcilla cangrejera (Ardeola ralloides)	E
Musaraña ibérica (Sorex granarius)	I.E.	Garza imperial (Ardea purpurea)	V
Musgaño de Cabrera (Neomys anomalus)	I.E.	Cigüeña blanca (Ciconia ciconia)	I.E.
Musaraña (Suncus etruscus)	I.E.	Milano real (Milvus milvus)	S
Musaraña común (Crocidura russula)	I.E.	Quebrantahuesos (Gypaetus barbatus)	E
Murciélago grande de herradura (Rhinolophus ferrumequinum)	V	Alimoche común (Neophron percnopterus)	V
Murciélago pequeño de herradura (Rhinolophus hipposideros)	V	Aguilucho pálido (Circus cyaneus)	S
Murciélago mediterráneo de herradura (Rhinolophus euryale)	V	Aguilucho cenizo (Circus pygargus)	V
Murciélago patudo (Myotis capaccinii)	V	Águila-azor perdicera (Hieraaetus fasciatus)	E
Murciélago ratonero grande (Myotis myotis)	V	Cernicalo primilla (Falco naumanni)	S
Murciélago ratonero mediano (Myotis blythii)	V	Lagópodo alpino (Lagopus mutus)	V
Turón (Mustela putorius)	I.E.	Urogallo (Tetrao urogallus)	S
Visión europeo (Mustela lutreola)	V	Perdiz pardiña (Perdix perdix)	V
Marta (Martes martes)	I.E.	Grulla común (Grus grus)	S
Garduña (Martes foina)	I.E.	Sisón común (Tetrax tetrax)	V
Nutria (Lutra lutra)	S	Avutarda euroasiática (Otis tarda)	E
Tejón (Meles meles)	I.E.	Ganga ibérica (Pterocles alchata)	V
Oso pardo (Ursus arctos)	E	Ganga ortega (Pterocles orientalis)	V
Gineta (Genetta genetta)	I.E.	Pico dorsiblanco (Dendrocopos leucotos)	E
Marmota (Marmota marmota)	I.E.	Alondra de Dupont (Chersophilus duponti)	S
Lirón gris (Glis glis)	I.E.	Alondra común (Alauda arvensis)	I.E.
Topillo de Cabrera (Microtus cabrerarum)	S	Alcaudón chico (Lanius minor)	E
		Chova piquirroja (Pyrrhocorax pyrrhocorax)	V
		Graja (Corvus frugilegus)	I.E.
		Cuervo (Corvus corax)	I.E.
		Verdecillo (Serinus serinus)	I.E.
		Verderón común (Carduelis chloris)	I.E.
		Jilguero (Carduelis carduelis)	I.E.
		Lúgano (Carduelis spinus)	I.E.
		Pardillo común (Carduelis cannabina)	I.E.
		Triguero (Miliaria calandra)	I.E.

Catálogo de especies protegidas de Aragón			
C: Catalogación			
E: En peligro de extinción	V: Vulnerable		
S: Sensible a la alteración del hábitat	I.E.: De interés especial		
nombre vulgar / nombre científico	C	nombre vulgar / nombre científico	C
Peces			
Locha (Barbatula barbatula)		Cangrejo de río	
(= Noemacheilus barbatulus)	V	(Austropotamobius pallipes)	E
Lamprehuela (Cobitis calderoni)	S	Osmoderma eremita	S
Loina (Chondrostoma arrigonis)	V	Cerambyx cerdo	I.E.
Bermejuela (Chondrostoma arcasii)		Rosalía (Rosalia alpina)	I.E.
(= Rutilus arcasii)	S	Ciervo volante (Lucanus cervus)	I.E.
Pez Fraile (Salaria fluviatilis)		Apolo (Parnassius apollo)	I.E.
(= Biennius fluviatilis)	E	Parnassius mnemosyne	I.E.
Bagre (Squalius cephalus)	E	Hormiguera de lunares (Maculinea arion)	I.E.
Reptiles			
Galápago europeo (Emys orbicularis)	V	Eriogaster catax	I.E.
Galápago leproso (Mauremys caspica)	I.E.	Doncella de ondas rojas (Euphydryas aurinia beckeri)	I.E.
Lagartija pirenaica (Lacerta bonnali)	V	Euplagia quadripunctaria	I.E.
Culebra verdiamarilla (Coluber viridiflavus)	I.E.	Mariposa isabelina (Graellsia isabellae)	I.E.
Anfibios			
Salamandra común (Salamandra salamandra)	I.E.	Caballito del diablo (Coenagrion mercuriale)	I.E.
Sapo común (Bufo bufo)	I.E.	Oxygastra curtisii	I.E.
		Saga pedo	I.E.
		Ostra de agua dulce (Margaritifera auricularia)	E

Aspecto: EMISIONES, VERTIDOS Y RESIDUOS

EN 16

Emisiones totales directas e indirectas de gases efecto invernadero, en peso.

La información de este indicador es relativa a los litros de los distintos combustibles fósiles que hemos utilizado (Gasoil-Gasolin) transformadas a peso (Tn.). Utilizando para ello la herramienta de transformación procedente de la iniciativa, Green Gas House Protocol.

	2.003	2.004	2.005	2.006
Tn de emisiones de CO2 a atmósfera	371,3	356,3	267,8	275,0

EN 17

Otras Emisiones indirectas de gases efecto invernadero, en peso.

Se han incluido en el indicador EN16 el total de emisiones

EN 18

Iniciativas para reducir las emisiones de gases efecto invernadero y las reducciones logradas.

En este punto indicamos las acciones en nº tomadas para reducción de consumos de combustible y que a su vez han reducido emisiones. También se informa sobre el resultado de esta reducción expresado en Tn.

	2.003	2.004	2.005	2.006
Iniciativas adoptadas (nº)	0	1	1	1
Reducción de emisiones (Tn)	0	15	88,5	-7,2

EN 19

Emisiones de sustancias destructoras de capa de ozono, en peso.

Nuestra actividad y los productos que utilizamos no son destructores de capa de ozono por lo que no tenemos información sobre este indicador.

EN 20

NO y SO y otras emisiones significativas al aire por peso.

Nuestra actividad y los productos que utilizamos no son destructores de capa de ozono por lo que no tenemos información sobre este indicador.

EN 21

Vertimiento total de aguas residuales según su naturaleza y destino.

Informamos en esta tabla sobre el agua residual procedente de nuestras instalaciones la cual se corresponde con el indicador de consumo de agua oficina. Este vertido se realiza a través del saneamiento municipal, el cual va directo a depuradora. No existe otro proceso productivo con este elemento natural.

	2.003	2.004	2.005	2.006
Vertido de agua residual (litros)	5.000	5.000	5.000	5.000

EN 22

Peso total de residuos gestionados según tipo y método de tratamiento.

Este indicador muestra los residuos peligrosos por tipo, generados en nuestra actividad, durante los distintos años y su gestión controlada y documentada en nuestros registros Ambientales internos.

	2.003	2.004	2.005	2.006
Aceite lubricante usado (Tn)	0,8	1	0,6	0,48
Filtros aceite de motor (Tn)	0,20	0,26	0,05	0,10
Envases contaminados	0,10	0,23	0,16	0,05
Elementos contaminados	0,25	0,37	0,14	0,05
Baterías usadas	0	0,36	0,28	0,80
Tierra contaminada	0	0	1,26	1,00

EN 23

Numero total y volumen de derrames accidentales más significativos.

Se describe el nº de derrames accidentales en obra y los volúmenes de tierra contaminada por este motivo la cual ha sido retirada y gestionada como " tierra contaminada".

	2.003	2.004	2.005	2.006
Derrames accidentales (nº)	0	1	1	1
Volumen de tierras contaminadas (Tn)	0	15	1,26	1,00

EN 24

Peso de los residuos transportados, importados, exportados o tratados que se consideran peligrosos según la clasificación del convenio Basilea, anexos I, II, III, IV y porcentaje de residuos, transportados internacionalmente.

Este indicador no aplica a nuestra empresa y actividad por no existir este tipo de actividades.

EN 25

Identificación, tamaño, estado de protección y valor de Biodiversidad de recursos hídricos y hábitats relacionados, afectados significativamente por vertidos de agua y aguas de escorrentía de la organización

Aspecto: PRODUCTOS Y SERVICIOS

EN 26

Iniciativas para mitigar los impactos ambientales de los productos y servicios y grado de reducción de este impacto

Para este indicador informamos del número de iniciativas adoptadas en cada año y sus resultados en la reducción de impactos

	2.003	2.004	2.005	2.006
Iniciativas ambientales	0	1	1	1
Reducción de consumo de combustibles	0	24.452	15.427	-2.670
Reducción de emisiones de CO2	0	15	88,5	-7,2
Reducción de consumo eléctrico en Kw	0	-1.610	3.520	619

EN 27

Porcentaje de productos vendidos y sus materiales de embalaje, que son recuperados al final de su vida útil por categorías de productos.

La información de este indicador no aplica a nuestra actividad por ser nuestra empresa de servicios y no comercializar productos embalados.

Aspecto: CUMPLIMIENTO NORMATIVO

EN 28

Coste de las multas significativas y número de sanciones no monetarias por incumplimiento de normativa ambiental.

	2.003	2.004	2.005	2.006
Coste de multas ambientales	0	0	0	0
Sanciones no monetarias	0	0	0	0

Aspecto: TRANSPORTE

EN 29

Impactos ambientales significativos del transporte de productos y otros bienes materiales utilizados para las actividades de la organización, así como del transporte de personal.

En este indicador se informa de número de vehículos que utilizamos para transporte de personal y emisiones de CO2 por este concepto. Año 2.003 no se dispone de los datos por este motivo no se informa. Apuntando que la cifra de CO2 de este indicador esta segregada del indicador, [EN 16](#)

	2.003	2.004	2.005	2.006
Vehículos de transporte personal (nº)	4	5	5	5
Emisiones CO2 (Tn)	0	26,7	26,0	24,5

Aspecto : GENERAL

EN 30

Desglose por tipo del total de gastos e inversiones Ambientales.

Este indicador informa de los gastos que forman parte en nuestra contabilidad y están asociados a la prevención ambiental, acciones para la gestión de residuos peligrosos, y auditorias externas ambientales.

	2.003	2.004	2.005	2.006
Gastos en prevención	117,8	872,6	3.094,47	4.783,7
Gastos en gestión de residuos	117,8	272,60	212,27	960,60
Gastos en auditorias ambientales	0	600	2.882,20	3.823,10



dimensión social

DIMENSIÓN SOCIAL

Información sobre el Enfoque de Dimensión Social aspecto Laboral

Sobre la dimensión Social de JAVIERRE, la dirección aplica los siguientes Enfoques y Políticas:

El enfoque y Política hacia la Calidad tienen en su punto 4º la descripción hacia el respeto de todos y cada uno de los principios y derechos fundamentales del trabajo según la OIT (Organización Internacional del Trabajo)

También describe en el punto 5º el compromiso de cumplir y hacer cumplir los Derechos y Libertades de acuerdo a la Declaración Universal de los Derechos Humanos, de Naciones Unidas.

Además desde la dirección se aplican los siguientes enfoques hacia:

- Empleo, proporcionar a nuestros empleados la máxima estabilidad en sus puestos de trabajo, contribuir a su desarrollo personal y profesional mediante acciones formativas, proporcionar métodos de conciliación familiar.
- Relación Empresa Trabajadores, procurar establecer ambiente de trabajo agradable y de confianza entre las partes, comprensión y apoyo en los problemas personales, dentro de un marco de diálogo y sosiego.
- Salud y seguridad en el trabajo , cumplimiento estricto de legislación en aspectos de seguridad y salud, dotación de la formación necesaria en estos aspectos y dotación de medidas preventivas personales y colectivas.
- Formación y educación , Sensibilización hacia los valores y criterios en materia de Sostenibilidad que la empresa defiende, formación y desarrollo personal de nuevas habilidades.
- Diversidad y Oportunidades, criterios de contratación de personal exentos de discriminación por sexo, raza o afinidad religiosa, igualdad de oportunidades en la promoción de puestos de trabajo.

Información contextual adicional

La persona responsable de la aplicación de estas políticas y enfoques es el director Gral. D. Antonio Javierre, personalmente realiza las tareas de sensibilización y formación en materias de calidad, medio ambiente a los trabajadores de forma periódica y a las personas de nueva incorporación.

Entendemos como sostenibilidad Social, aquella en la cual se establece un equilibrio entre los aspectos económicos de la empresa y los beneficios sociales que ésta aporta a las personas afectadas por la actividad tanto dentro como fuera de la organización. Considerando los impactos negativos sociales una " Irresponsabilidad Social"

Como principal éxito identificamos la implicación y grado de satisfacción de nuestros empleados en aspectos relacionados con ambiente de trabajo y colaboración mutua.

Como deficiencia y oportunidad de mejora en aspecto social, siempre tenemos la misma dificultad " transmitir

valores". Pretender sensibilizar en estos valores a los empleados y la sociedad en equilibrio con el aspecto económico todavía hoy no es fácil de asimilar. Quizá el momento económico no permita esta asociación y pase todavía algún tiempo para que este concepto sea mejor percibido.

Indicadores del desempeño de prácticas laborales y ética del trabajo

LA 1

Desglose de trabajadores por tipo de empleo, por contrato y por región.

Informamos en este indicador de los tipos de empleo y contrato de nuestros trabajadores según su duración contrato estable o temporal. No aplica en nuestro caso la información sobre contratos por región al existir un solo centro de trabajo.

	2.003	2.004	2.005	2.006
Empleados de Administración de empresa	1	1	1	1
Empleados en control y seguimiento	3	3	3	3
Empleados en producción	5	4	5	6
Trabajadores con contratos estables	6	6	6	5
Trabajadores con contratos temporales	3	2	3	5

LA 2

Numero total de empleados y rotación media desglosados por grupos de edad, sexo y región.

Este indicador informa sobre los empleados que causan baja en la empresa cada año y las nuevas incorporaciones. También sobre los grupos de edad y sexo. Esta empresa solamente tiene un centro de trabajo por lo que no informa sobre el aspecto región.

	2.003	2.004	2.005	2.006
Empleados que causan baja	7	5	7	12
Empleados de nueva incorporación	4	4	9	9
Edad entre 16 y 25 años	0	1	0	2
Edad entre 25 y 40 años	6	6	6	6
Edad entre 40 y 55 años	2	0	2	1
Edad entre 55 y 65 años	1	1	1	1
Total empleados	9	8	9	10

LA 3

Beneficios sociales para los empleados en jornada completa, que no se ofrecen a empleados temporales o de media jornada desglosado por actividad principal.

Este indicador no tiene aplicación en nuestra empresa por no existir discriminación en beneficios sociales al ser estos los mismos para todos los trabajadores.

Relaciones Empresa –Trabajadores

LA 4

Porcentaje de empleos cubiertos por un convenio colectivo:

	2.003	2.004	2.005	2.006
Trabajadores con convenio colectivo	100%	100%	100%	100%

LA 5

Periodo mínimo de preaviso relativo a cambios organizativos incluyendo si estas notificaciones son especificadas en los convenios colectivos.

Informamos en este indicador el periodo que establece el convenio colectivo en España , utilizado por nuestra empresa para los cambios organizativos.

	2.003	2.004	2.005	2.006
Periodo mínimo de notificación	15 días	15 días	15 días	15 días

Salud y seguridad en el trabajo

LA 6

Porcentaje total de trabajadores que está representado en comités de salud conjuntos de dirección-empleados establecidos para ayudar asesorar sobre programas de seguridad y salud en el trabajo

No existe comité de salud conjunto como tal, estando contemplado en la organización la formación en seguridad y salud de forma periódica, con revisiones médicas anuales de trabajadores. Se cuenta además con mutua externa de accidentes laborales.

LA 7

Tasas de absentismo, enfermedades profesionales, días perdidos y número de víctimas mortales relacionadas con el trabajo por región.

Este indicador no informa del aspecto región por existir solamente un centro de trabajo.

	2.003	2.004	2.005	2.006
Trabajadores con enfermedades profesionales (nº)	0	0	0	0
Días perdidos de trabajo	0	1	53	0
Tasa de absentismo	0%	0,04%	2,4%	0%
Víctimas mortales en el trabajo	0	0	0	0

LA 8

Programas de educación, formación, asesoramiento y control de riesgos que se apliquen a los trabajadores, a sus familias o a los miembros de la comunidad en relaciones con enfermedades graves

Los programas de formación no incluyen a las familias de trabajadores ni a miembros de la comunidad con relación a enfermedades graves.

	2.003	2.004	2.005	2.006
Cursos de formación en seguridad (horas)	802	479	150	200
Acciones de control de riesgos (nº)	3	5	5	6
Simulacros de accidente	0	0	0	1

LA 9

Asuntos de seguridad y salud cubiertos en acuerdos formales con sindicatos

Seguridad y salud de los trabajadores están contempladas en acuerdos con Mutua General con compañía externa Mutua de accidentes de Zaragoza MAZ.

Formación

LA 10

Promedio de horas de formación al año por empleado desglosado por categoría de empleado.

	2.003	2.004	2.005	2.006
Formación Directivos	152	92	50	115
Formación empleados Administración	450	287	70	15
Formación empleados Producción	200	100	30	80

LA 11

Programas de gestión de habilidades y de formación continua que fomenten la empleabilidad de los trabajadores y que les apoyen en la gestión del final de sus carreras profesionales.

La formación que reciben los trabajadores se diseña desde el momento de su contratación, mediante identificación de carencias en este aspecto sobre las cuales se actúa de forma progresiva tanto en materia de seguridad como de nuevas habilidades profesionales. La supervisión y desarrollos personales son verificados por nuestros directivos. Quedan registrados y documentadas las acciones tomadas de cada trabajador.

LA 12

Porcentaje de empleados que reciben evaluaciones regulares del desempeño y de desarrollo profesional.

	2.003	2.004	2.005	2.006
Directivos evaluados de desempeño	0	0	0	0
Formación empleados Administración	0	0	0	0
Formación empleados Producción	40%	30%	40%	50%

Diversidad e Igualdad de Oportunidades

LA 13

Composición de los órganos de gobierno corporativo y plantilla, desglosado por sexo grupo de edad, perteneciente a minorías y otros indicadores de diversidad.

	2.003	2.004	2.005	2.006
Directivos total	6	6	6	5
Directivos masculinos	4	4	3	3
Directivos femeninos	2	2	3	2
Administración total trabajadores	2	2	2	2
Administración masculinos	1	1	1	1
Administración femeninos	1	1	1	1
Administración inmigrantes	0	0	0	0

	2.003	2.004	2.005	2.006
Producción total trabajadores	7	6	7	8
Producción masculinos	6	5	6	7
Producción femeninos	1	1	1	1
Producción inmigrantes	0	0	1	1

LA 14

Relación del salario base de los hombres con respecto a las Mujeres desglosado por categoría Profesional

	2.003	2.004	2.005	2.006
Salario medio empleados varones (€)	23.222	29.044	26.821	13.306
Salario medio empleo femenino (€)	32.910	32.910	27.060	34.200

DIMENSIÓN DERECHOS HUMANOS

Información sobre el Enfoque de la Dirección, aspecto Social Derechos Humanos

Sobre la dimensión Derechos Humanos, la dirección de JAVIERRE aplica los siguientes Enfoques y Políticas:

El enfoque de la Política interna de Calidad en JAVIERRE en su punto 5º describe: JAVIERRE, se compromete a cumplir y hacer cumplir los derechos y libertades de acuerdo a la Declaración Universal de los Derechos Humanos de Naciones Unidas.

También a través de la iniciativa Global Compact y nuestro compromiso de adhesión conocida públicamente el enfoque es de desarrollo de la actividad teniendo en cuenta los diez principios en la toma de decisiones.

Además desde la dirección se aplican los siguientes enfoques hacia:

- Prácticas de Inversión y aprovisionamiento, mediante análisis y evaluaciones previas, para evitar ser cómplices indirectos en el abuso a los derechos Humanos.
- No-discriminación, Valoración de habilidades y destrezas de trabajadores en nuevas incorporaciones indistintamente de su raza, sexo, religión o procedencia.
- Libertad de asociación en convenios colectivos, ejercicio real de esta libertad sin ningún tipo de

represalia por parte de la empresa hacia trabajadores.

- Abolición de la explotación infantil mediante declaración pública, evaluación de proveedores de acuerdo a este criterio y evitar ser cómplice indirecto.
- Prevención del trabajo forzoso y obligatorio, búsqueda de diálogo con trabajadores hacia los desempeños y productividad y evitar ser cómplices indirectos hacia estas practicas
- Quejas y procedimientos conciliatorios, Establecimiento de canal de diálogo directo hacia la alta dirección. .
- Prácticas de seguridad, enfoque de formación y prevención de todos los trabajadores en materia de seguridad y salud.
- Derechos de los indígenas, mediante enfoque de no ser cómplice indirecto en el consumo de productos de procedencia y métodos de elaboración que violen estos derechos.

Información contextual adicional

La persona responsable de la aplicación de estas políticas y enfoques es el director Gral. D. Antonio Javierre, personalmente realiza las tareas de sensibilización en materias de Derechos Humanos a trabajadores y colaboradores.

Entendemos como sostenibilidad en Derechos Humanos, aquella en la cual se establece un equilibrio entre los aspectos económicos de la empresa y el respeto hacia el derecho que toda persona tiene a ser tratada por igual sea cual sea su procedencia, raza, sexo, religión etc.

Como principal éxito en derechos humanos identificamos la especial atención que prestamos ante la violación por parte de nuestra empresa de los derechos humanos.

Como deficiencia y oportunidad de mejora en Derechos Humanos, identificamos la escasa implicación de la sociedad para abordar diálogos en la búsqueda de métodos y prácticas que ayuden a establecer la igualdad entre seres humanos, también la mayor dedicación necesaria para abordar estos temas por nuestra parte como empresa comprometida, especialmente ante la forma indirecta de incurrir en complicidad.

Indicadores de desempeño en practicas de inversión y abastecimiento

HR 1

Porcentaje y número total de acuerdos de inversión significativos que incluyan cláusulas de derechos humanos o que hayan sido objeto de análisis en materia de derechos humanos.

	2.003	2.004	2.005	2.006
Acuerdos de inversión significativos	0	0	0	1
Cláusulas en derechos humanos	0	0	0	3
Análisis en derechos humanos	100%	100%	100%	100%

HR 2

Porcentaje de los principales proveedores y subcontratistas que han sido objeto de análisis en materia de derechos humanos y medidas adoptadas como consecuencia.

	2.003	2.004	2.005	2.006
Proveedores analizados	100%	100%	100%	100%
Observaciones notificadas	0	0	0	0
Medidas sancionadoras adoptadas	0	0	0	0

HR 3

Total de horas de formación de empleados sobre políticas y procedimientos relacionados con aquellos aspectos de Derechos Humanos relevantes para sus actividades, incluyendo el porcentaje de empleados formados.

	2.003	2.004	2.005	2.006
Horas de formación en HR	0	16	24	20
Porcentaje de empleados formados	0	40%	80%	80%

No-discriminación

HR 4

Numero total de incidentes de discriminación y medidas adoptadas.

No han existido incidentes de discriminación en el periodo desde 2.003 a 2.006, por tanto no se han adoptado medidas hacia este aspecto mas allá de las medidas preventivas y de identificación previa de riesgos.

Libertad de asociación y convenios colectivos

HR 5

Actividades de la compañía en la que el derecho de la libertad de asociación y de acogerse a convenios

colectivos puedan correr importantes riesgos, medidas adoptadas para respaldar estos derechos.

Las actividades que ejerce JAVIERRE son alquiler de maquinaria con conductor y construcción de obra civil, la libertad de asociación esta implantada en la empresa en todos sus departamentos, administración y producción. No detectamos riesgos por este concepto dado que el cumplimiento de legislación en materia laboral se cumple al 100%.

Explotación Infantil

HR 6

Actividades identificadas que conllevan un riesgo potencial de incidentes de explotación infantil, y medidas adoptadas para contribuir a su eliminación.

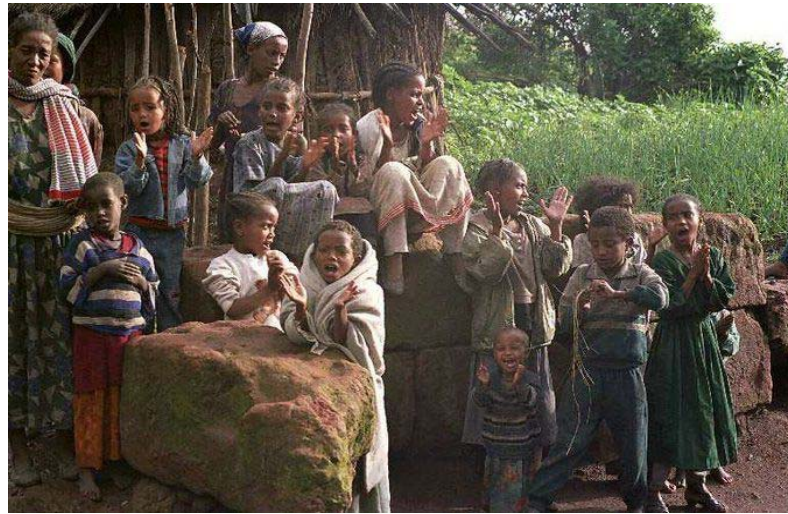
Identificamos como riesgos potenciales la indirecta implicación y sin conocimiento previo en la compra de materiales de procedencia no justificada aunque es remota esta posibilidad por las características de nuestras necesidades, (piezas de repuesto, combustibles, lubricantes, etc.) tienen sistema de evaluación de proveedores con estos criterios.

HR 7

Operaciones identificadas como de riesgo significativo de ser origen de episodios de trabajo forzado o no consentido y las medidas adoptadas para contribuir a su eliminación.

Identificamos como riesgo significativo hacia trabajo forzado la posición de poder que se ejerce por parte de algunos clientes mediante sus cláusulas en contrato, también la utilización de subcontratistas y las relaciones con sus trabajadores, las retenciones de pagos por parte de empresas con excusas de calidad en terminaciones.

Para erradicar estas prácticas tratamos de firmar el mínimo número de contratos con este tipo de cláusulas, desde luego JAVIERRE no las aplica a sus proveedores y tampoco utiliza las retenciones como excusa para ejercer fuerza hacia subcontratistas.



Practicas de seguridad

HR 8

Porcentaje del personal de seguridad que ha sido formado en políticas y procedimientos de la organización es aspectos de derechos humanos relevantes para las actividades

	2.003	2.004	2.005	2.006
Personal de seguridad formado en HR	2	3	3	3

Derechos de los Indígenas

HR 9

Numero total de incidentes relacionados con violaciones de derechos de los indígenas y medidas adoptadas.

Este indicador no aplica a nuestra empresa y actividad por no estar este colectivo presente en nuestro ámbito geográfico de actuación.

DIMENSIÓN SOCIEDAD

Información sobre el Enfoque de la dirección en el desempeño Social aspecto SOCIEDAD

Sobre la dimensión Social, la dirección de JAVIERRE aplica los siguientes Enfoques y Políticas:

Enfoque de Honestidad en las relaciones Personales y Laborales con los Trabajadores Clientes y Proveedores, transparencia absoluta hacia estas relaciones y resolución de conflictos mediante el diálogo y acercamiento de posturas encontradas. www.javierre.es

Enfoques de cumplimiento estricto de las reglas de mercado en cuanto a igualdad de oportunidades, además del rechazo de prácticas y mecanismos que puedan alterar el libre precio de las cosas y servicios.

Además desde la dirección se aplican los siguientes enfoques hacia:

- Comunidad, mediante adopción de prácticas aceptadas internacionalmente y coherentes a nuestros valores.
- Corrupción, mediante la puesta en práctica de nuestra política interna y su divulgación. Identificación de riesgos y denuncia de casos conocidos.
- Política pública, mediante la práctica de la transparencia por parte de nuestra empresa en contratos públicos y concesiones.
- Comportamiento de la competencia desleal, enfoque de información y diálogo hacia el establecimiento de medidas más justas para los actores del mercado.
- Cumplimiento normativo, mediante la identificación de legislación y su análisis de aplicación a nuestra actividad para posterior cumplimiento al 100 %.

Información contextual adicional

La persona responsable de la aplicación de estas políticas y enfoques es el director Gral. D. Antonio Javierre, personalmente realiza las tareas de sensibilización en materias de Desempeño Social y Anticorrupción.

Entendemos como Sostenibilidad en Desempeño Social, aquella en la cual se establece una igualdad de oportunidades, que hace seamos capaces de permanecer en un mercado competitivo cuyas únicas ventajas sean nuestro saber hacer y nuestra mejor gestión de los recursos que generamos, procedentes de la confianza que la sociedad deposita en la elección de nuestros servicios.

Como principal éxito en desempeño Social identificamos la superación de la incertidumbre que supone el hacer pública una política anticorrupción tan extensa. Después de un año de implantación no se ha visto reducido nuestro mercado por este concepto y podemos afirmar que ha sido para nosotros una decisión no exenta de polémica debido al sector de actividad en el cual nos encontramos.

Como deficiencia y oportunidad de mejora en Desempeño Social identificamos la persistente cultura empresarial en la utilización de mecanismos que alteran la libre competencia y la necesidad de difundir nuestra experiencia en este punto delicado como es la corrupción, ayudando así a provocar cambios en la sociedad hacia el rechazo generalizado de estas prácticas.

Indicadores de desempeño Social

Comunidad

SO 1

Naturaleza, alcance y efectividad de programas y prácticas para evaluar y gestionar los impactos de las operaciones en las comunidades, incluyendo entrada, operación y salida de empresa.

Este indicador no aplica a nuestra actividad por no existir operaciones directas de acción social en las comunidades.

Corrupción

SO 2

Porcentaje y número total de unidades de negocio analizadas con respecto a riesgos relacionados con la corrupción.

La totalidad de actividades que realizamos 100% y la totalidad de proyectos en los cuales el cliente requieren nuestros servicios, son analizados en la identificación de riesgos sobre corrupción desde la implantación de política a tal efecto Enero de 2.006

SO 3

Porcentaje de empleados formados en las políticas y procedimientos anticorrupción de la organización

La totalidad de nuestra plantilla al 100% ha sido informada de nuestra política anticorrupción siendo el canal de diálogo directo hacia el máximo órgano de gobierno de esta empresa, para facilitar la comunicación y denuncia de propuestas de corrupción o soborno hacia nuestros empleados..

SO 4

Medidas tomadas en respuesta a incidentes de corrupción.

Se han presentado dos casos a lo largo de 2.006 con propuestas de prácticas hacia personal de nuestra empresa relacionadas con soborno, en ambos casos no ha sido posible la obtención de documentación tangible sobre el incidente.

Las acciones tomadas se han limitado a abandono inmediato de las conversaciones y negociaciones con estos interlocutores y puesta en conocimiento de los responsables de obra como caso de ejemplo práctico para su conocimiento.

Política Publica

SO 5

Posición en las políticas y participación en el desarrollo de las mismas y actividades de lobbyiing.

La posición de nuestra empresa es de neutralidad absoluta hacia posicionamiento político de ningún signo, tanto de la Empresa como de los integrantes del Consejo de Administración, por tanto no existen participaciones Políticas ni actividades relacionadas con este aspecto.

SO 6

Valor total de las aportaciones financieras y en especie a partidos políticos o a instituciones relacionadas por países.

El valor total de las aportaciones a partidos políticos es "0" para todos los conceptos desde la constitución de nuestra empresa año 1.989 hasta hoy.

Comportamiento de competencia desleal

SO 7

Numero total de acciones por causas relacionadas con prácticas monopolísticas y contra la libre competencia y sus resultados.

No han existido acciones en contra de la libre competencia, tampoco de signo monopolístico, por el contrario nuestra lucha es abierta y publica en distintos foros, en contra de estas prácticas.

SO 8

Cumplimiento Normativo

Valor monetario de las sanciones y multas significativas y numero total de sanciones no monetarias derivadas del incumplimiento de leyes y regulaciones.

	2.003	2.004	2.005	2.006
Valor monetario sanciones (€)	0	0	0	0
Sanciones no monetarias (nº)	0	0	0	0

DIMENSIÓN RESPONSABILIDAD DE PRODUCTO

Información sobre el Enfoque de la dirección sobre la responsabilidad de producto

Sobre la dimensión responsabilidad de producto, la dirección de JAVIERRE aplica los siguientes Enfoques y Políticas:

En nuestro caso debemos referirnos a responsabilidad del servicio respecto a la salud de nuestros empleados, la seguridad de nuestra maquinaria o la protección de datos de nuestros clientes, colaboradores, etc.

El enfoque que se adopta hacia estos aspectos está dentro de nuestro sistema de gestión ISO- 9001 norma internacional de Calidad de productos y servicios en la cual nuestra empresa está certificada por AENOR (Asociación Española de Normalización) organismo acreditado por ENAC

Por otra parte y a modo de complemento contamos con la contratación de pólizas de seguro voluntarias con alcance hacia todas nuestras actividades y cobertura hasta 300.000 euros para los posibles riesgos de responsabilidad en daños o perjuicios a personas ajenas a nuestra actividad, resultantes de nuestras acciones involuntarias

Además desde la dirección se aplican los siguientes enfoques hacia:

- Salud y seguridad del cliente, enfoque de identificación previa de riesgos y toma de medidas preventivas documentadas.
- Etiquetado de productos y servicios, enfoque de claridad y sencillez sobre las acciones de comunicación escrita o publicada.
- Comunicaciones de marketing, enfoque de sinceridad y honestidad en las acciones relacionadas con este aspecto
- Privacidad de cliente, Enfoque de máxima prudencia y confidencialidad con los datos personales de empleados, clientes o colaboradores.
- Cumplimiento normativo, enfoque de identificación de legislación de todas las administraciones públicas, análisis de aplicación a nuestra actividad, conocimiento de esta e implantación al 100%

Información contextual adicional

La persona responsable de la aplicación de estas políticas y enfoques es el director Gral. D. Antonio Javierre, personalmente realiza las tareas de sensibilización en materias de Responsabilidad de producto y servicio

Entendemos como Sostenibilidad en Responsabilidad de Producto o Servicio, aquella en la cual se establece

una obligatoriedad de respetar la integridad de bienes y derechos de las personas ajenas a la empresa que puedan verse afectadas directa o indirectamente por nuestras actividades cotidianas.

Como principal éxito en desempeño de la Responsabilidad de Servicio, identificamos la pequeña siniestrabilidad en nuestras actividades hacia bienes ajenos lo que refuerza nuestra gestión de calidad, obteniendo puntuaciones en la satisfacción de clientes por encima de 8,3 puntos sobre 10

Como oportunidad de mejora en desempeño de Responsabilidad de Servicio, identificamos el ejercicio de un mayor control hacia este aspecto sobre nuestros colaboradores y subcontratistas y una labor de sensibilización hacia estos aspectos.

Indicadores de Responsabilidad de Servicio

Salud y seguridad del cliente

PR 1

Fases del ciclo de vida de los productos y servicios en las que se evalúan, para en su caso ser mejorados los impactos de los mismos en la salud de los clientes y porcentajes de categorías de productos y servicios significativos sujetos a tales procedimientos de evaluación.

La actividad de la empresa es prestación de servicios y los impactos se producen en el mismo momento de la ejecución. Estos impactos son evaluados previamente mediante la planificación de servicio y adoptadas las medidas preventivas oportunas.

Anualmente los impactos o aspectos significativos tanto hacia la salud de cliente como hacia el Ambiente son evaluados y registrados en nuestro sistema de Gestión.

PR 2

Número total de incidentes derivados del incumplimiento de regulación legal o de los códigos voluntarios relativos a los impactos de los productos y servicios en la salud y la seguridad durante su ciclo de vida, distribuidos en función del tipo de resultados de dichos incidentes.

No se han producido incidentes en los últimos años por incumplimiento de regulación legal o códigos voluntarios hacia la salud y la seguridad.

Etiquetado de productos y servicios

PR 3

Tipos de información sobre los productos y servicios que son requeridos por los procedimientos en vigor y la normativa, y porcentaje de productos y servicios sujetos a tales requerimientos informativos.

Nuestros servicios no están sujetos a etiquetado ni requerimientos informativos según la normativa vigente hacia la salud y seguridad.

PR 4

Número total de incumplimientos de la regulación de códigos voluntarios relativos a información y etiquetado, de productos y servicios, distribuidos en función del tipo de resultados de dichos incidentes.

No ha existido incumplimientos de regulación de códigos legales ni voluntarios por no estar regulado el etiquetado de nuestros servicios.

PR 5

Prácticas con respecto a la satisfacción del cliente, incluyendo los resultados de los estudios de satisfacción.

Este indicador informa de las puntuaciones que obtenemos mediante encuesta de satisfacción de cliente la cual se presenta para puntuación una vez terminado nuestros servicios.

Los indicadores de años 2.003, 2.004 y 2.005 están valorados hacia calidad de servicio y respeto al medio ambiente.

La encuesta de satisfacción ha sido cambiada en este año 2.006 para tratar de informar sobre nuestro cumplimiento en las dimensiones añadidas, Ambiental, Social y Ética.

Las puntuaciones del indicador están valoradas por los clientes, estimando del 1 al 10 siendo 10 la puntuación de máxima de satisfacción.

	2.003	2.004	2.005	2.006
Satisfacción de cliente general de calidad	0	7,34	8,58	8,31
Encuesta de 2.006				
Satisfacción dimensión social	0	0	0	8,25
Satisfacción dimensión ambiental	0	0	0	8,50
Satisfacción dimensión ética	0	0	0	8,25

Nueva tabla de Análisis de satisfacción de cliente:

Puntuación del 1 al 10 siendo 1 muy deficiente y 10 muy favorable

CALIDAD	1	2	3	4	5	6	7	8	9	10
1. Disponibilidad para atender sus llamadas								X		
2. Rapidez en ofrecer solución a sus necesidades								X		
3. Nivel de cumplimiento de sus expectativas								X		
4. Capacidad de diálogo de nuestro personal									X	
ASPECTOS SOCIALES	1	2	3	4	5	6	7	8	9	10
1. Respeto a los derechos humanos								X		
2. Medidas de seguridad en obra								X		
3. Profesionalidad de nuestros empleados									X	
4. Motivación de las personas a nuestro cargo								X		
ASPECTOS AMBIENTALES	1	2	3	4	5	6	7	8	9	10
1. Implicación ambiental de la empresa									X	
2. Tratamientos de residuos en nuestros servicios								X		
3. Aplicación de medidas correctoras ambientales									X	
4. Realización de propuestas de mejora ambiental								X		
ASPECTOS ETICOS	1	2	3	4	5	6	7	8	9	10
1. Honestidad en las relaciones comerciales									X	
2. Transparencia en nuestras actuaciones									X	
3. Implicación contra la corrupción y el soborno										X
4. Cumplimiento general de nuestros compromisos									X	

* Datos obtenidos de nuestros registros internos de sistema de gestión año 2.006

Comunicaciones de Marketing

PR 6

Programas de cumplimiento de las leyes o adhesiones a estándares y códigos voluntarios mencionados en comunicaciones de marketing, incluida la publicidad, otras actividades promocionales y los patrocinios.

El cumplimiento de legislación en acciones de marketing se aplica de igual manera que para cualquier otra actividad, tenemos identificada y registrada esta legislación, la aplicamos en caso de realizar acciones de marketing, lo cual no es habitual en nuestra empresa.

Como código voluntario en comunicaciones está el ejercicio de la total transparencia sin reservas en la información aportada.

PR 7

Numero total de incidentes fruto del incumplimiento de las regulaciones relativas a la comunicación de marketing, incluyendo la publicidad la promoción y el patrocinio distribuidos en función del tipo de resultados de dichos incidentes.

No han existido incidentes de incumplimiento de regulación relativa a comunicación, promoción o patrocinios por no existir estos últimos.

Privacidad del cliente

PR 8

Número total de reclamaciones debidamente fundamentadas en relación con el respeto a la privacidad y la fuga de datos personales de clientes.

	2.003	2.004	2.005	2.006
Reclamaciones por privacidad	0	0	0	0

Cumplimiento normativo

PR 9

Coste de aquellas multas significativas fruto del incumplimiento de la normativa en relación con el suministro y el uso de productos y servicios de la organización

	2.003	2.004	2.005	2.006
Reclamaciones por privacidad	0	0	0	0

