

# JE BENT WAT JE DOET ASN BANK JAARVERSLAG 2007

*De economische, milieu en sociale prestaties  
van de ASN Bank*



ASN  Bank

**VOOR DE WERELD VAN MORGEN**

# Inhoudsopgave

	Voorwoord	1	7.	Onze duurzame producten	22
1.	Kerncijfers en samenvatting resultaten	2	7.1	Sparen bij de ASN Bank	22
2.	De Directie: 2007 grootste groei ooit	5	7.2	De ASN-spaarproducten en hun prestaties	23
3.	Bericht van de Raad van Commissarissen	7	7.3	Beleggen bij de ASN Bank	24
4.	Hoe is dit jaarverslag tot stand gekomen?	8	7.4	ASN Beleggingsfondsen en hun prestaties	24
4.1	Voor wie is dit jaarverslag bedoeld?	9	7.5	ASN Kredietverlening	26
4.2	Stakeholders: zijn we op de goede weg?	9	8.	Financiële prestaties	28
4.3	Hoe wij communiceren met onze klanten en medewerkers	9		Balans	28
5.	Profiel van de ASN Bank	11		Winst- en verliesrekening	29
5.1	Missie van de ASN Bank	11		Kasstroomoverzicht	30
5.2	Strategie van de ASN Bank	11		Toelichting op de jaarcijfers 2007	31
5.3	Onze centrale thema's: Mensenrechten en Klimaat	12		Toelichting op de balans	32
5.4	De ASN Foundation	14		Toelichting op de winst- en verliesrekening	35
5.5	Triple Jump	14		Winstbestemming	36
5.6	Hoe de ASN Bank wordt bestuurd	14	9.	2007: Duurzame bedrijfsvoering ASN Bank	38
6.	Duurzaam beleggen in de praktijk	16	9.1.	Milieu	38
6.1.	Het verschil tussen de ASN Bank en de ASN Beleggingsfondsen	16	9.2.	Human Resource	39
6.2.	Ons beleggingsuniversum: bedrijven waarin we beleggen	16	9.3	Doelstellingen voor 2008	40
6.3.	Duurzaam beleggen: hoe doen wij dat in de praktijk	17	10.	Assurance rapport	42
6.3.1.	Het eerste instrument: Selecteren	18		Bijlagen	44
6.3.2.	Het tweede instrument: Dialoog met ondernemingen	18	I	Overzicht van de overige directe milieuprestaties	44
6.3.3.	Het derde instrument: Stemmen	19	II	Bijzondere Beleggingscriteria	45
6.4.	Dilemma's	20	III	GRI-richtlijnen	51
			IV	Lijst investeringen: kredieten en beleggingen	56

# Voorwoord



## **Je bent wat je doet**

De ASN Bank vindt dat de wereld van morgen in ieders handen ligt. Wat ons betreft gaat het daarbij om het nemen van persoonlijke verantwoordelijkheid. Dat geldt ook voor de ASN Bank. In dit geïntegreerde duurzaamheidsverslag hebben we daarom gekozen voor een centraal thema: Je bent wat je doet. Hierin informeren wij u over het beleid, de strategie en de prestaties van de ASN Bank op financieel, milieu en sociaal gebied. Kortom: wie we zijn en wat we doen.

## **Duurzame samenleving bevorderen**

Bij de ASN Bank zit duurzaamheid al sinds 1960 in de genen en kiezen wij ervoor dat ons economisch handelen niet ten koste mag gaan van mens, dier en milieu. Sterker nog: de ASN Bank wil bijdragen aan ontwikkelingen die een duurzame samenleving bevorderen. Inmiddels investeren we 4,9 miljard euro aan spaar- en beleggingsgeld in zaken als duurzame energie, microkredieten, welzijn, natuur en milieu. De sterke toegenomen winst van € 17,1 miljoen stelt de ASN Bank beter in staat meer duurzame financieringen te verstrekken.



## **In vijf jaar tijd verdubbeld**

Voor de ASN Bank is 2007 een succesvol jaar geweest. De groei van het beheerd vermogen is de grens van 1 miljard euro gepasseerd. Dat is de grootste groei die we ooit hebben behaald. Verder mochten we 45.000 nieuwe klanten verwelkomen. In totaal sparen en beleggen ruim 363.000 klanten bij ons. In vijf jaar tijd is de ASN Bank verdubbeld! Dat noemen wij 'betekenisvolle groei'. Voor de ASN Bank is groei namelijk geen doel op zich, maar wel de manier om veel geld richting een duurzame samenleving te sturen.

1

## **Trots op onze medewerkers**

Wij zijn er trots op dat het de ASN Bank lukt om een financieel gezond bankbedrijf te combineren met het maken van bewuste keuzes. Daarbij zijn wij trots op onze medewerkers, die erin slagen u als klant een goede service te bieden. Dat de ASN Bank dit op een hoog niveau aanbiedt, werd begin 2007 bevestigd door *Independer.nl*. Jaarlijks doet deze vergelijkingssite onderzoek naar klantenwaardering en de ASN Bank scoorde als hoogste.

Ook in 2008 laten we ons leiden door wat u als klant belangrijk vindt. Op transparante wijze en in overleg met u, blijven we zoeken naar manieren om een positieve bijdrage te leveren aan de wereld van morgen.

Directie ASN Bank

E. Ph. Goudswaard (algemeen directeur)

J.E. Jansen (directeur)



## 1. Kerncijfers en samenvatting resultaten

2007 was voor de ASN Bank een succesvol jaar, waarin zowel de groei van het beheerde vermogen als het financiële resultaat zich verder ontwikkelden. In onderstaande tabellen vindt u onze kerncijfers.

Economische prestaties	2007	2006	2005	2004	2003
Renteschenkingen aan maatschappelijke partners (in euro's)	146.763	131.429	144.000	211.000	253.000
Klanten	363.334	317.683	263.616	202.946	197.249
<b>Beheerd vermogen (in miljoenen euro's)</b>					
ASN Bank <sup>1</sup>	3.632	2.665	2.004	1.678	1.445
ASN Beleggingsfondsen	1.255	1.167	985	681	564
<b>Totaal beschikbaar voor duurzaamheid</b>	<b>4.887</b>	<b>3.832</b>	<b>2.989</b>	<b>2.358</b>	<b>2.009</b>
Marktaandeel duurzaam sparen en beleggen	nmb	35%*	34%	30%	30%
Gem. Aantal medewerkers	61,0	57,5	53,6	56,6	58,8
Gem Aantal fte's	57,4	50,3	47,6	50,3	50,7

\* Bron: VBDO 2007

Financiële prestaties <i>(in miljoenen euro's)</i>	Groei ten opzichte van 2006					
	2007	2006	2005	2004	2003	
Uitzettingen	939	3.725	2.786	2.128	1.625	1.440
Toevertrouwde middelen <sup>1</sup>	967	3.632	2.665	2.004	1.678	1.445
Eigen vermogen	-20	19	39	88	37	74
Balanstotaal	967	3.773	2.811	2.227	1.752	1.554
Renteresultaat	14,1	32,4	18,3	15,8	15,8	11,9
Overige baten	1,6	8,1	6,5	5,9	5,3	3,6
Totale kosten	2,3	17,5	15,2	13,9	12,2	12,1
Bedrijfsresultaat	13,4	23,0	9,6	7,9	8,8	3,4
<b>Resultaat na belastingen<sup>1)</sup></b>	<b>10,3</b>	<b>17,1</b>	<b>6,8</b>	<b>5,4</b>	<b>5,8</b>	<b>2,3</b>

### Samenvatting van de financiële prestaties

De ASN Bank sloot 2007 af met een positief resultaat van € 17,1 miljoen. Een stijging van ruim € 10 miljoen (+153%) ten opzichte van 2006. Dat is te danken aan een aantal factoren. In de eerste plaats door een aanzienlijke groei van de toevertrouwde middelen. Ten tweede zagen we een forse toename van de renteopbrengsten door een positieve renteontwikkeling. Maar ook nam het resultaat uit het beheer van de beleggingsfondsen sterk toe. Weliswaar stegen de personeels- en marketingkosten flink, maar door kostenbeheersing bleef de totale kostenstijging ten opzichte van de opbrengstenstijging beperkt (+16%).

<sup>1</sup> De toevertrouwde middelen bestaan uit spaargelden en overige schulden aan klanten, zijnde spaargelden van niet-natuurlijke personen (verenigingen en stichtingen).



Directe milieuprestaties	Doelstel- ling voor	Gereali- seerd in				
	2007	2007	2006	2005	2004	2003
CO <sub>2</sub> uitstoot (ton per jaar)	-2,5% <sup>1</sup>	165	147	84 <sup>3</sup>	50 <sup>3</sup>	nb
CO <sub>2</sub> compensatie	100%	100% <sup>4</sup>	100%	100% <sup>3</sup>	100% <sup>3</sup>	0%
Groene stroom	100%	100%	100%	100%	100%	100%
Papierverbruik (kg/klantrekening)	0,35 <sup>2</sup>	0,37	0,40	0,49	0,33	0,37
Gescheiden inzameling kantoorafval	100%	100%	100%	100%	100%	100%
Gebruik gerecycled papier	100%	100%	100%	100%	100%	100%
Screening leveranciers	90%	Uitgesteld naar 2008		-	-	-

<sup>1</sup> Zie ook toelichting op pagina 38-39.

<sup>2</sup> Einddoel is 0,30 in 2008

<sup>3</sup> Alleen vervoer per auto en vliegtuig.

Indirecte sociale en milieuprestaties	Doelstelling	2007
Onderzoeken nieuwe beleggingen op duurzaamheid	100% in 2007	Gerealiseerd
Aantal duurzame producten	100% in 2007	Gerealiseerd
Driejaarlijkse herscreening op duurzaamheid voor beursgenoteerde ondernemingen en landen	90% in 2007	Gerealiseerd. Streven is 100% en dat is ook benaderd.
Driejaarlijkse herscreening op duurzaamheid voor debiteuren bank op sectorniveau	90% in 2009	Start ontwikkeling werkwijze
Engagement provisionals bij Small & Midcapfonds	90% in 2007	Gerealiseerd en handhaven
Engagement bij ondernemingen die het risico lopen niet meer te voldoen aan de ASN-criteria	90% in 2007	Gerealiseerd en handhaven
Methodiek ontwikkelen in meetbaar maken van klimaatprestatie ASN Beleggingsfondsen	Gereed in 2007	Methodiek is beschikbaar
Herformuleren mensenrechtencriteria	Gereed in 2007	gerealiseerd
Formuleren klimaatbeleid	Gereed in 2007	gerealiseerd
Herformuleren duurzaam stembelid	Gereed in 2007	gerealiseerd
Uitoefenen stemrecht voor ASN Aandelen en Mixfonds	90% in 2009	44 van de 126 is 35% in 2007

3

### Samenvatting van de sociale- en milieuprestaties

Een groot deel van de doelstellingen voor directe- en indirecte sociale- en milieu prestaties is in 2007 behaald. Op het gebied van directe milieu prestaties is de CO<sub>2</sub> uitstoot gestegen. De ASN Bank groeit sterk en dat is ook hierin zichtbaar. De doelstelling voor 2008 en verder, wordt als gevolg hiervan dan ook geraamd per FTE. De doelstelling voor papierverbruik is in 2007 nog niet gehaald, maar met de juiste maatregelen verwachten wij de doelstelling voor 2008 te kunnen halen. (Voor overige directe milieu-indicatoren zie bijlage I.)

Bij de indirecte sociale- en milieuprestaties zijn belangrijke stappen gezet in de herscreening en het meetbaar maken van de klimaatprestaties van de ASN Beleggingsfondsen. Ook het uitoefenen van stemrecht voor het ASN Aandelenfonds en het ASN Mixfonds is goed in gang gezet. Verbetering van deze prestaties heeft voortdurend onze aandacht en voor de doelstellingen voor 2008 en verder verwijzen wij dan ook naar hoofdstuk 9.3.

De ASN Bank is een zelfstandig opererende duurzame bank met een eigen bankvergunning. SNS Bank N.V. is enig aandeelhouder van de ASN Bank en onderdeel van SNS REAAL N.V.

## **'De ASN Bank is toch maar mooi in staat om deze kinderen te helpen'**



*Aan het woord Ewoud Goudswaard (49), sinds 2001 algemeen directeur van de ASN Bank. Duurzaamheid staat bij hem hoog in het vaandel en hij zet zich dagelijks in om dat verder uit te dragen.*

*Wat versta jij onder 'Je bent wat je doet'?*

"Als we het hebben over duurzaamheid, vragen veel mensen zich af wat ze zelf kunnen bijdragen aan het oplossen van de huidige problematiek. Met kleine, simpele acties kun je al een verschil uitmaken. Het is gewoon een kwestie van doen. Doe het licht uit, gebruik groene stroom, zorg voor dubbele beglazing in je huis, pak eens wat vaker de fiets."

*Wat vind jij belangrijk voor de wereld van morgen?*

"Positief denken. In september heb ik een bezoek gebracht aan Kameroen, een land in Afrika. De hulporganisatie Cordaid Kinderstem biedt in de stad Douala hulp aan straatkinderen. Via ASN Jeugdsparen komt er jaarlijks een percentage aan deze projecten ten goede. Ik was uitgenodigd om met eigen ogen te zien hoe waardevol dat is. Dat doet echt wat met je. Wat ik daar heb gezien was emotioneel en erg heftig maar ik ben geen doemdenker. De ASN Bank is toch maar mooi in staat om deze kinderen te helpen."

## 2. Directie: 2007 grootste groei ooit



*Een belangrijk bewijs van de doorbraak in duurzaam bewustzijn, is verandering in de besteding van geld. In 2007 heeft de ASN Bank de grootste groei ooit gerealiseerd. Eind december 2007 bedroeg de groei van het beheerd vermogen meer dan € 1 miljard. Het totaal staat nu op € 4,9 miljard. Het aantal klanten is gegroeid met ruim 45.000. Een toename van +14% tot in totaal 363.334 klanten. Met meer klanten wordt de stem van de ASN Bank nadrukkelijker gehoord en met meer vermogen onder beheer kan de ASN Bank meer geld investeren in duurzame ontwikkelingen. Je bent immers wat je doet als je positieve veranderingen wilt bewerkstelligen. Dat beseffen onze klanten ook steeds meer.*

### Ontwikkeling van de spaargelden

De toevertrouwde middelen<sup>1</sup> zijn in 2007 gegroeid met een bedrag van € 967 miljoen (2006: € 661 miljoen). De groei komt voornamelijk voor rekening van nieuwe klanten dankzij de introductie van ASN Wereldsp@ren. Daarnaast overtrof de zomeractie voor het ASN Deposito-sparen onze verwachtingen. Er zijn veel nieuwe rekeningen geopend, net als bij de ASN Optimaalrekening en ASN Ideaalsparen. In totaal een stijging van de toevertrouwde middelen met ruim 36%: een absoluut record voor de ASN Bank.

### Ontwikkeling van de beleggingsfondsen

Het totale vermogen van de ASN-Beleggingsfondsen steeg met ruim € 88 miljoen naar € 1.255 miljard, 8% groei. De kredietcrisis heeft geleid tot forse onzekerheid op de financiële markten; mede onder invloed hiervan is in 2007 een sterk lager koersresultaat behaald.

De netto instroom in de fondsen was wisselend. Het ASN Milieu & Waterfonds (+€ 80 miljoen) liet een forse instroom zien en ook het ASN Small & Midcap Fonds (+€ 20 miljoen) en het ASN-Novib Fonds (+€ 26 miljoen) groeiden aanzienlijk. Maar er was wel een uitstroom uit het ASN Groenprojectenfonds (-€ 32 miljoen) en het ASN Mixfonds (-€ 10 miljoen).

### Duurzaamheidsprestaties

De ASN Bank heeft ook in 2007 onverminderd geïnvesteerd in duurzaamheid. Alle investeringen zijn getoetst aan de bijzondere beleggingscriteria. Op twee belangrijke thema's, mensenrechten en klimaat, heeft de ASN Bank haar beleggingsbeleid aangescherpt en verder onderbouwd. Zij loopt daarmee voorop in de financiële sector, niet alleen in Nederland maar ook daarbuiten. In 2007 heeft de ASN Bank ook het Global Compact ondertekend. Dit initiatief van de Verenigde Naties (VN) promoot de maatschappelijke verantwoordelijkheid van ondernemingen.

### Sterke prestaties

Dienstverlening is essentieel voor onze klanten; daarom leggen we de lat hoog. Dat de ASN Bank dit op een hoog niveau aanbiedt, werd begin 2007 bevestigd door Independer.nl. Jaarlijks doet deze vergelijkingsite onderzoek naar klantenwaardering en de ASN Bank scoorde als hoogste. In de verkiezing van de Gouden Stier – een initiatief van Belegger.nl – won het ASN Milieu & Waterfonds de Gouden Stier in de categorie *Beste duurzame producten*. Prestaties om trots op te zijn, met dank aan onze klanten, medewerkers, beleggers en specialisten. Als duurzame bank blijven we ons inzetten om dit niveau te handhaven.

### Beleggingsportefeuille

De beleggingsportefeuille van de ASN Bank bedroeg ultimo 2007 ruim € 3,7 miljard. Gedurende het jaar is er veel gedaan om duurzaam te beleggen in de onderhandse leningen markt, zo-

<sup>1</sup> De toevertrouwde middelen bestaan uit spaargelden en overige schulden aan klanten, zijnde spaargelden van niet-natuurlijke personen (verenigingen en stichtingen).

als waterschappen, ziekenhuizen, gemeenten en woningstichtingen. In 2007 is in deze categorie € 346 miljoen gefinancierd. Eind 2007 is het als gevolg van de kredietcrisis, noodzakelijk geweest meer in staatsobligaties te beleggen.

### **Verwachtingen en plannen voor 2008**

Ook in 2008 wil ASN Bank weer een aanzienlijke groei realiseren. Niet omdat wij 'groei en groot worden' zien als doelstelling op zich, maar wel omdat het een logisch gevolg is van onze missie. Als wij echt iets willen bijdragen aan het verduurzamen van onze samenleving, eerlijke handel en armoedebestrijding in ontwikkelingslanden, dan moeten wij ervoor zorgen dat zoveel mogelijk klanten met hun (spaar)geld bij de ASN Bank komen. Met het geld kunnen wij bewuste keuzes maken die rendement, milieu en mensenrechten ten goede komen. Met veel klanten neemt onze invloed toe op ondernemingen, die wij aansporen om tempo te maken met het verduurzamen van hun beleid.

### **Nieuwe producten**

Ook op het gebied van nieuwe spaar-en beleggingsproducten gaat in 2008 het nodige gebeuren. Aantrekkelijke 'groene' spaarproducten, internet bankdiensten (ASN Internet betaalrekening) en een nieuw duurzaam beleggingsfonds zullen een belangrijke rol spelen in het realiseren van de plannen in 2008. Eveneens wordt veel energie gestopt in samenwerking met maatschappelijke partners en andere financiële instellingen, die de duurzame ASN Beleggingsfondsen graag aan hun klanten willen aanbieden.

### **De klant aan zet**

De keus die de ASN Bank in het verleden heeft gemaakt om veel aandacht te besteden aan communicatie met onze klanten via internet, krijgt in 2008 een belangrijke impuls. De ASN Bank gaat een platform aanbieden op internet, waarop

iedereen welkom is. Via dit platform worden bezoekers geïnformeerd over tal van duurzame onderwerpen en is het mogelijk zelf in actie te komen. In 2008 zal dit verder gecommuniceerd worden.

### **Je bent wat je doet**

De combinatie van een goed rendement voor onze klant en bijdragen aan een duurzame 'wereld van morgen', is het fundament onder de ASN Bank. Dat betekent dat er bij elke belegging en investering onverminderd veel aandacht uit blijft gaan naar klimaatbeleid, mensenrechten en sociale rechtvaardigheid. In 2008 zal de ASN Bank dan ook op het terrein van duurzame financieringen en duurzaamheidsbeleid, haar voortrekkersrol blijven vervullen. Dit door te werken aan verdere verdieping en toepassing van onze kennis van duurzaam ondernemen.

Duurzaam bankieren betekent ook het durven maken van concrete keuzes en het oplossen van soms lastige dilemma's in de praktijk. Natuurlijk blijven we stelling nemen als het gaat over het belang van ons milieu, het bevorderen en naleven van internationale mensenrechten, het tegengaan en uitsluiten van kinderarbeid, het bevorderen van eerlijke handel met ontwikkelingslanden, het mijden van wapens en dictatoriale regimes.

In de dagelijkse praktijk zal dit ook in 2008 weer waargemaakt moeten worden. Op onze onvoorwaardelijke inzet kunt u rekenen. Wij zien prachtige kansen in 2008 en zien de samenwerking met u voor 'de wereld van morgen' met veel enthousiasme tegemoet!

E. Ph. Goudswaard (algemeen directeur)  
J.E. Jansen (directeur)



### 3. Bericht van de Raad van Commissarissen



#### **Aan de algemene vergadering van aandeelhouders Algemene Spaarbank voor Nederland ASN N.V.**

##### **Preadvies van de Raad van Commissarissen**

Hierbij bieden wij u de door de directie opgemaakte jaarrekening van de vennootschap over het boekjaar 2007 aan, alsmede het verslag van de directie.

Wij stellen u voor deze jaarrekening conform vast te stellen, hetgeen inhoudt dat:

de totale winst over 2007 van € 17.140.724 wordt toegevoegd aan het eigen vermogen;  
de directie wordt gedechargeerd voor het door haar gevoerde bestuur en de commissarissen voor het gehouden toezicht over het afgelopen boekjaar.

De Raad van Commissarissen kwam in 2007 driemaal in vergadering bijeen. Daarbij is onder meer gesproken over het beleid van de bank, de jaarstukken en begroting, de ontwikkelingen in de toevertrouwde middelen en de beleggingsinstellingen, het beleggingsbeleid en het marketingbeleid.

Gedurende het verslagjaar 2007 was de Raad als volgt samengesteld:

M.W.J. Hinssen, voorzitter  
C.H. van den Bos, vice-voorzitter  
B.A.G. Janssen, vice-voorzitter  
M. Menkveld  
H.K. Kroeze  
M.E. Straub  
G.T. van Wakeren (tot 01-10-2007)

7

De Raad spreekt tevens zijn grote waardering en dank uit voor de wijze waarop de directie en medewerkers van de bank in 2007 hun werkzaamheden hebben verricht.

Den Haag, 25 maart 2008

Namens de Raad van Commissarissen:

M. Hinssen, voorzitter.

## 4. Hoe is dit jaarverslag tot stand gekomen?

*Dit jaarverslag van de ASN Bank behandelt onze economische-, milieu- en mensenrechtenprestaties. Financiële instellingen spelen een belangrijke rol in de samenleving en als groene en sociale bank wil de ASN Bank het goede voorbeeld geven. Transparantie en communicatie over onze werkwijze en prestaties vindt de ASN Bank dan ook vanzelfsprekend. In dit jaarverslag leggen wij verantwoording af aan onze belangrijkste doelgroep: onze klant.*

Als de ASN Bank haar klanten of partners om advies vraagt bij het uitvoeren van haar missie, is daar altijd veel belangstelling voor. Helaas geldt dit niet altijd in gelijke mate voor het jaarverslag. Begrijpelijk. Een jaarverslag bevat veel lastige materie. Om dit jaarverslag zo toegankelijk mogelijk te maken, hebben we ervoor gekozen om het zo te schrijven dat het voor onze klant prettig is om te lezen. Het is immers onze klant die de ASN Bank al 47 jaar bestaansrecht geeft.

### **Wat is er anders?**

We hebben gekozen voor heldere bewoordingen en zo min mogelijk technische, abstracte termen. Verder is dit jaarverslag anders opgezet. Zo staan onze indirecte prestaties – in tegenstelling tot voorgaande verslagen – vooraan in het verslag. Dus op welke manier de ASN Bank het spaargeld van klanten belegt. Voor de beleggingen rapporteert de ASN Bank daarom over drie terreinen waarop de ASN Bank haar eigen (duurzaamheids)beleid kan bepalen:

1. Het **selecteren** van beleggingen.
2. Het voeren van een **dialog** met ondernemingen of instellingen waarin wordt belegd.
3. Het uitoefenen van **stemrecht** bij beleggen in aandelen.

Natuurlijk zijn we als kantoororganisatie ook trouw aan onze missie. Dan hebben we het over onze directe prestaties. Zo gebruiken we kringlooppapier, schenken Max Havelaar koffie en besteden aandacht aan onze medewerktevredenheid (zie paragraaf 11.2). De belangrijkste directe prestaties van de ASN Bank zijn achter in het verslag opgenomen.

### **Je bent wat je doet**

Nieuw is ook dat KPMG Sustainability het verslag heeft beoordeeld. Zie pagina 42 voor de verklaring. De accounting- en duurzaamheidsspecialisten van deze externe, onafhankelijke organisatie heeft de juistheid van de informatie over duurzaamheid in dit jaarverslag beoordeeld, inclusief onze zelfdeclaratie over het toepassen van de GRI-richtlijnen. Het is immers niet voldoende om te zeggen dat je duurzaam bent. Dat verklaart tevens het thema van dit verslag: Je bent wat je doet. In de bijlage is de GRI-tabel opgenomen, die laat zien waar de verschillende GRI-indicatoren in dit verslag zijn terug te vinden.

### **Global Reporting Initiative (GRI)**

Het GRI – opgericht in 1997 – is een zelfstandige internationale organisatie, die werkt aan het standaardiseren van verslagen over maatschappelijk verantwoord ondernemen. Hiervoor zijn richtlijnen ontwikkeld. De nieuwste richtlijnen heten GRI-G3. Deze derde, nieuwste versie legt vooral de nadruk op resultaten. Doel van GRI is om voor de economische, de sociale en de milieuprestaties van ondernemingen te komen tot gestandaardiseerde en vergelijkbare informatie. De ASN Bank gaat er van uit dat zij rapporteert conform het B+ application level van het GRI.





### **Global Compact**

*Global Compact is een initiatief van de Verenigde Naties (VN) en promoot de maatschappelijke verantwoordelijkheid van ondernemingen. Algemeen directeur Ewoud Goudswaard: "De ASN Bank heeft in 2007 het Global Compact ondertekend als uitdrukking van haar decennialange betrokkenheid aan de tien doelstellingen van dit internationale VN-initiatief. Dit verslag laat zien hoe we daar in 2007 invulling aan hebben gegeven."*

Meer informatie over de werkwijze van de ASN Bank staat op onze website [www.asnbank.nl](http://www.asnbank.nl). Daar zijn bijvoorbeeld ook de jaar- en halfjaarverslagen van de ASN Beleggingsfondsen te vinden. In dit verslag wordt regelmatig naar de website verwezen als lezers meer willen weten van een specifiek onderwerp.

#### **4.1 Voor wie is dit jaarverslag bedoeld?**

Dit verslag is behalve voor onze belangrijkste doelgroep, onze klant, ook bedoeld voor onze medewerkers en maatschappelijke en financiële partners. De klanten omdat zij hun vermogen aan de ASN Bank toevertrouwen. De medewerkers omdat zij de ASN Bank zijn. Tot slot onze partners omdat we daar veel mee samenwerken, waardoor we meer daadkracht hebben. Verder is dit verslag bedoeld voor iedereen die wil lezen over de prestaties van de bank in 2007 en haar plannen voor de toekomst.

#### **4.2 Stakeholders: zijn we op de goede weg?**

Liggen we met onze ideeën nog op koers of moeten we bepaalde zaken herzien? En wat vinden onze klanten van nieuwe plannen die wij lanceren? Bij het nemen van beslissingen spelen klanten, maatschappelijke organisaties en medewerkers een belangrijke rol.

#### **De ASN Bank neemt beslissingen in overleg**

Goed voorbeeld uit 2007 is het aanscherpen van het onderdeel mensenrechten in de bijzondere beleggingscriteria van de ASN Bank, die onder

andere in overleg met onze partner Amnesty International tot stand zijn gekomen. De ASN Bank is zeer waarschijnlijk de eerste bank, die de internationale ontwerprichtlijnen volgens de UN Human Right Norms for Business van de VN gebruikt als basis voor haar mensenrechtencriteria. Eerst presenteerden wij dit plan aan onze medewerkers. Vervolgens hebben we onze klanten tijdens de Algemene Vergadering voor Aandeelhouders voor de ASN Beleggingsfondsen in april om formele goedkeuring gevraagd. De aandeelhouders stemden unaniem voor de aanpassingen.

*'Ik zocht naar een manier om met mijn kapitaal aan een betere wereld bij te dragen.'*

*Margje Tiemstra, ASN-klant*

*Bron: Spaarmotief februari 2007*

9

#### **4.3 Hoe wij communiceren met onze klanten en medewerkers**

Naast dit jaarverslag maakt de ASN Bank gebruik van diverse middelen om met haar klanten en medewerkers te communiceren en hen op de hoogte te houden van recente ontwikkelingen binnen de bank.

#### **Klanten**

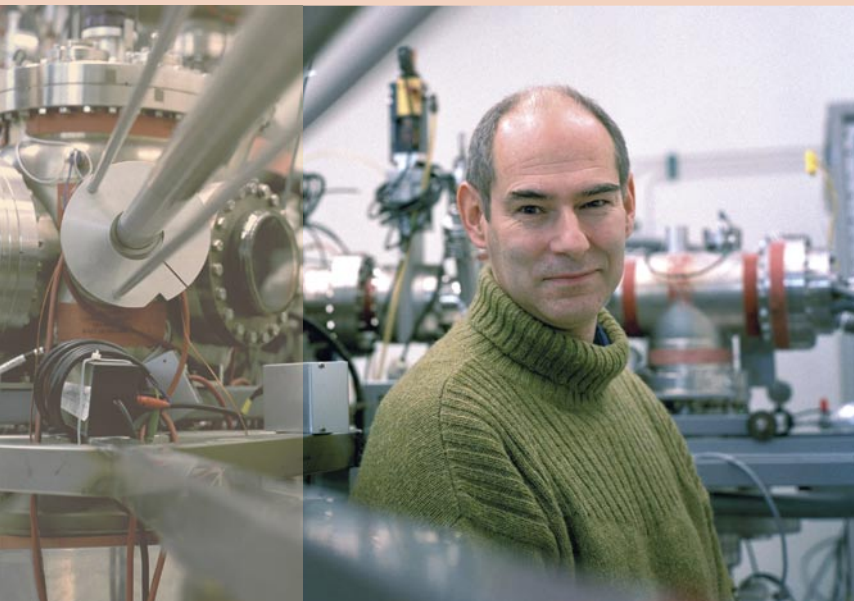
Daarvoor gebruiken wij verschillende publicaties:

- Klantenmagazine Spaarmotief
- Beleggersbulletin Op Koers
- E-mailnieuwsbrief
- En natuurlijk de website [www.asnbank.nl](http://www.asnbank.nl)

Tevens organiseert de ASN Bank diverse bijeenkomsten:

- Klantendagen
- De Dag van het Ethisch Beleggen
- Algemene Vergadering van Aandeelhouders voor de ASN Beleggingsfondsen

# Geestverwanten



## Meer geld voor duurzame energie

**Kernfusiegeleerde Niek Lopes Cardozo:**  
*Milieuvriendelijk en nagenoeg onuitputtelijk: kernfusie lijkt de heilige graal van het energievraagstuk*

Kernfusie is iets anders dan wat onder kernenergie wordt verstaan. 'Wat in een kerncentrale gebeurt, is kernsplijting. Een bijproduct is nucleair afval. Kernfusie is het omgekeerde proces: je laat twee lichte waterstofkernen versmelten, waarbij veel energie vrijkomt. Dit proces is geschikt voor duurzame energie-opwekking. De brandstof is nagenoeg onuitputtelijk en overal en voor iedereen beschikbaar. Er is geen transport van gevaarlijke of giftige brandstof nodig, het proces is schoon en volledig CO<sub>2</sub>-vrij. Ook is het proces in de centrale intrinsiek veilig. We moeten op dit moment alle alternatieven ontwikkelen, ook kernfusie. Omstreeks 2050 hebben we er iets aan. Juist daarom moeten we er nu in investeren. We hebben niet de luxe om selectief te werk te gaan. Onze kinderen, die de duurzame samenleving moeten implementeren, kunnen altijd nog zeggen: kernfusie, dat willen we niet. Maar als je er nu geen geld en tijd in steekt, dan hebben ze niet eens de keuze.'

**Spaarmotief 22 - Februari 2007**

**Jaarverslag 2007 ASN Bank**

Om de bekendheid van de ASN Bank te vergroten, zijn we in het land aanwezig bij diverse evenementen & seminars. Een selectie uit 2007:

- Klimaatcafé Milieudefensie
- Fiets- en Wandelbeurs
- Amnesty Film Festival
- Prijsuitreiking Dutch Birding Association
- De ASN Bank op Goodies TV
- Start actie Day for a Change
- Duurzaam Amsterdam Festival
- Duurzame Dinsdag
- Het Nationaal Sustainability Congres

Voor vragen en advies zijn onze medewerkers van het Klant Contact Centrum (KCC) elke werkdag telefonisch te bereiken, via het gratis nummer 0800-0380. Maar vragen kunnen ook via de e-mail of schriftelijk gesteld worden.

Dorine Putman-Devilee,  
senior manager externe relaties

### **'Onze klanten zijn betrokken en laten dat ook merken'**

*"In 2007 hebben wij klant contact bijeenkomsten georganiseerd, in Den Haag en in Emmen. We waren benieuwd of onze klanten het op prijs stelden ons te ontmoeten en met ons in discussie te gaan over ons beleid. De respons overtrof onze stoutste verwachtingen: vele honderden klanten gingen op onze uitnodiging in. Daaruit blijkt dat onze klanten betrokken zijn bij de ASN Bank."*

### **Medewerkers**

- ASN Handboek, waarin medewerkers wegwijs worden gemaakt binnen de organisatie
- Intranet
- Info(r)mail, onze e-mailnieuwsbrief
- Personeelsbijeenkomsten
- Interne bijeenkomsten



## 5. Profiel van de ASN Bank



*Bij de ASN Bank zit duurzaamheid in de genen. In 1960 werd de bank opgericht door de arbeidersbeweging NVV (voorloper FNV), als spaarbank met een missie. Onze bank kiest er al 47 jaar voor om de haar toevertrouwde middelen uitsluitend maatschappelijk verantwoord te investeren. Wij zijn er trots op dat we én duurzaam én een financieel gezond bankbedrijf zijn. De ASN Bank streeft ernaar een koploper te blijven met haar duurzaam beleggingsbeleid. Ook komende jaren laten we ons leiden door wat wij en onze klant belangrijk vinden: een leefbare wereld voor iedereen.*

De ASN Bank maakt deel uit van SNS REAAL, wat onze klanten de zekerheid geeft van een financieel sterke moeder. Voordeel is ook dat steeds meer ASN-producten door SNS REAAL aan haar klanten worden aangeboden. De ASN Bank heeft een zelfstandige positie binnen SNS REAAL. We hebben een eigen bankvergunning, ons eigen beleid, een eigen statutaire directie en staan onder toezicht van De Nederlandse Bank en Autoriteit Financiële Markten.

Aangezien de ASN Bank onderdeel is van SNS Bank N.V., worden de financiële gegevens opgenomen in de geconsolideerde jaarrekening van SNS Bank N.V. KPMG Accountants heeft hiervoor een goedkeurende verklaring afgegeven.

### **Jaren '70, '80 en '90: de ASN Bank neemt politiek stelling**

Sinds haar oprichting in 1960 leent de bank vooral geld uit aan bedrijven met goede arbeidsomstandigheden en landen die mensenrechten respecteerden. Gaandeweg de jaren '70 en '80 kreeg het beleid aanvullend een breder maatschappelijk karakter. Naast meer oog voor natuur en milieu, nam de bank expliciet stelling tegen ondermeer kernwapens. In 1993 introduceerde

de ASN Bank het ASN Aandelenfonds; in ons land het allereerste beursgenoteerde wereldwijd beleggende duurzame aandelenfonds.

### **Heden: voor de wereld van morgen**

Nog steeds is de ASN Bank een voorloper met haar duurzame beleggingsbeleid. Uit ons succes blijkt dat onze visie aanslaat bij spaarders en beleggers. In vijf jaar tijd is de ASN Bank verdubbeld in klanten en beheerd vermogen. Meer mensen willen weten waar hun geld wordt geïnvesteerd.

#### **5.1 Missie van de ASN Bank**

De ASN Bank realiseert zich dat niet alle waarden in geld kunnen worden uitgedrukt. Ons economisch handelen is erop gericht de duurzaamheid van de samenleving te bevorderen. We werken mee aan veranderingen die zijn bedoeld om een einde te maken aan processen, waarvan de nadelige gevolgen worden verschoven naar de toekomst of worden afgewenteld op het milieu, de natuur en arme bevolkingsgroepen. We verliezen daarbij niet de noodzaak uit het oog om op lange termijn een rendement te maken dat het gezond voortbestaan van de ASN Bank waarborgt. De ASN Bank beheert de aan de ASN Bank toevertrouwde middelen op een wijze die recht doet aan de verwachtingen van onze klanten.

De missie van de ASN Bank is uitgewerkt in een aantal ondernemingsprincipes. Alle producten en diensten van de ASN Bank moeten hieraan voldoen. Met de bijzondere beleggingscriteria wordt aan deze ondernemingsprincipes uitwerking gegeven. De bijzondere beleggingscriteria zijn achterin bijlage II te vinden.

#### **5.2 Strategie van de ASN Bank**

De ASN Bank heeft de ambitie en het vermogen om een toonaangevende rol te vervullen als duurzame financiële dienstverlener. Hiertoe stelt de ASN Bank in de eerste plaats eisen aan zichzelf, zodat we onze beloften richting externe belanghebbenden nakomen. Zo:

- moeten wij tijdens het uitvoeren van ons werk topprestaties leveren, volgens de hoogste criteria op het gebied van duurzaamheid, eerlijkheid, transparantie, deskundigheid en betrouwbaarheid.
- werken wij actief en gedreven, oprecht en principieel, aan een duurzame samenleving. Waar mogelijk zullen wij voor het realiseren van onze missie samenwerken met partners die een positieve bijdrage leveren aan het realiseren van de doelstellingen, zowel maatschappelijke organisaties als duurzaam opererende bedrijven.

- initiëren wij duurzame ontwikkelingen en steunen belangrijke initiatieven van anderen op dit gebied. Als de specialist in duurzame vermogensopbouw willen wij ook de autoriteit zijn voor wat betreft de combinatie van duurzaamheid en financieel rendement in de Nederlandse markt,
- onderscheiden wij ons met innovatieve, goed renderende en duurzame producten en een actieve marktbenadering. De ASN Bank is een direct writer, dat betekent dat wij rechtstreeks – via internet, telefoon en post – met de klant zaken doen.



*“Goed voorbeeld doet volgen. Door het aanscherpen van haar mensenrechtencriteria heeft de ASN Bank een belangrijke voorbeeldfunctie op het gebied van mensenrechten. De bank zet zo de toon en nodigt andere bedrijven uit in haar kielzog mee te gaan. Dat maakt de bank voor Amnesty een belangrijke medespeler in het Nederlandse veld. En gezamenlijke inzet telt dubbel. Hierbij heeft Amnesty vanzelfsprekend een dubbele verantwoordelijkheid. Waar we kunnen werken we samen om mensenrechten te verbeteren. Maar we blijven het functioneren van elk bedrijf, ook de ASN Bank, kritisch volgen, en waar nodig schromen we niet om kritiek te leveren.”*

- Eduard Nazarski,  
directeur Amnesty International.  
© AI/Pauke van den Heuvel

### 5.3 Onze centrale thema's: Mensenrechten en Klimaat

#### Duurzaamheid is niet alleen het milieu

In 2007 is wereldwijd een nieuwe stap gezet richting duurzaamheid. Maar wat is 'duurzaamheid'? Wij scharen ons achter de algemeen erkende definitie zoals omschreven in het Brundtland-rapport<sup>1</sup>: "Duurzaamheid betekent voorzien in de behoeften van nu, zonder het vermogen van toekomstige generaties om in hun behoeften te voorzien in gevaar te brengen." Als bank werken we het brede begrip duurzaamheid uit in concrete zaken, zoals onze duurzame financiële producten op het gebied van sparen en beleggen. Duurzaamheid is niet alleen het milieu, het kent ook een sociale component. Daarom heeft de ASN Bank voor de komende periode mensenrechten en klimaat als centrale thema's gekozen. Hiervoor werken we samen met partners als Amnesty International en Greenpeace. Kijk voor meer belangrijke thema's en partners op onze website [www.asnbank.nl](http://www.asnbank.nl).

#### Mensenrechten

Het lijkt zo vanzelfsprekend: geen honger, geen kinderarbeid, gezondheidszorg, onderwijs,

<sup>1</sup> In 1987 verscheen het rapport 'Our common future' van de Verenigde Naties, waarin duurzame ontwikkeling centraal stond. Dit rapport staat ook wel bekend als het Brundtland-rapport, naar Gro Harlem Brundtland, de toenmalige voorzitter van de commissie.



gelijke rechten voor man en vrouw, vrij ondernemerschap, vakbonds- en persvrijheid. In veel landen valt op dit gebied nog een wereld te winnen. De ASN Bank doet altijd onderzoek naar de mensenrechtensituatie in een land, voordat ze overgaat tot beleggen.

### Aanscherpen mensenrechtencriteria

Hetzelfde geldt voor bedrijven. De laatste jaren is wereldwijd op dat vlak veel vooruitgang geboekt. In 2003 zijn de Verenigde Naties met het document 'UN Human Right Norms for Business' gekomen. Een bundeling van internationale standaarden op het vlak van mensenrechten, die samen de verantwoordelijkheden van ondernemingen op dat gebied formuleren. Dat document was voor de ASN Bank aanleiding – in overleg met onder andere Amnesty International – haar mensenrechtencriteria voor al haar beleggingen verder uit te werken. Die uitwerking houdt in dat nu nog scherper is geformuleerd wat ASN Bank bijvoorbeeld bedoelt met kinderarbeid, met rechten werknemers en met wapens. De ASN Bank is zeer waarschijnlijk de eerste bank die deze internationale richtlijnen gebruikt als basis voor haar beleggingscriteria. Daarmee wil ze het goede voorbeeld geven aan het bedrijfsleven om serieus werk te maken van mensenrechtencriteria.

### Klimaat

De kranten staan er bol van, u ziet het op het nieuws, hoort het op de radio maar u merkt het ook zelf in uw achtertuin: het klimaat verandert. Winters zijn zachter, regenbuien heviger en krokussen steken in januari al de kop op. De wereldwijd warmste jaren sinds het begin van de metingen liggen allemaal na 1998. Ook 2007 behoorde weer tot die warmste jaren.

### Uitwerken 'klimaatcriteria'

Voor het terugdringen van de uitstoot van CO<sub>2</sub> (kooldioxide) kan het broeikaseffect tegen gaan. CO<sub>2</sub> komt vrij bij de verbranding van fossiele brandstoffen, zoals olie en gas. Hierop rijden onze auto's, houden we onze huizen warm en draait onze economie op volle toeren.

De ASN Bank heeft met het issuepaper klimaat (zie [www.asnbank.nl](http://www.asnbank.nl)) verder invulling gegeven aan haar positie bij het oplossen van het klimaatprobleem. Centraal staat daarin het vermijden van investeringen in sectoren die veel CO<sub>2</sub> uitstoten zoals de olie- gas- en kolensector, tegenover het juist selecteren van investeringen die heel weinig CO<sub>2</sub> uitstoten. Door bijvoorbeeld energiebesparing. Het issuepaper somt ook de bezwaren van de ASN Bank ten aanzien van kernenergie op. Bezwaren die vooral te maken hebben met de veiligheid en het afvalprobleem.



*"Om het klimaat te helpen is het hoognodig dat er een energierevolutie komt: van energiecentrales gestookt op vuile fossiele brandstoffen naar energiebesparing en groene energie. Essentieel daarvoor is dat er geld is om in schone energieprojecten te investeren. De ASN Bank zorgt ervoor dat mensen hun geld in dit soort projecten kunnen investeren, met rendement voor het klimaat én eigen portemonnee."*

- Liesbeth van Tongeren,  
directeur Greenpeace.

© GP/Beusker

#### 5.4 De ASN Foundation

Onze betrokkenheid reikt verder dan alleen duurzaam bankieren. De ASN Bank schenkt het hele jaar door een deel van haar winst aan projecten en organisaties die bijdragen aan de missie van de bank. Om het giftenbeleid van de ASN Bank te formaliseren is in 2004 de Stichting ASN Foundation opgericht. Meer informatie over de werkwijze van de ASN Foundation staat op onze website [www.asnbank.nl](http://www.asnbank.nl).

#### 5.5 Triple Jump

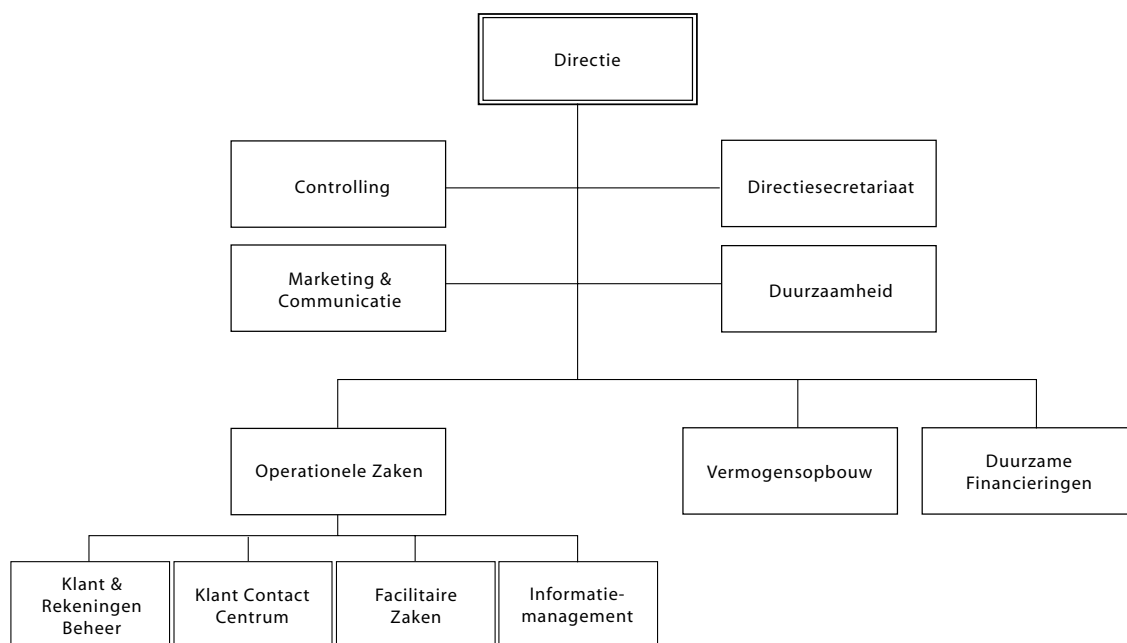
Triple Jump is opgezet door de ASN Bank, Oxfam Novib, NOTS Foundation en Stichting Doen. De ASN Bank is voor een kwart medeaandeelhouder. Deze maatschappelijke onderneming heeft als doel om beschikbaar westers kapitaal uit te kunnen zetten in ontwikkelingslanden en zo de armoedebestrijding te versnel-

len. Daarbij richt Triple Jump zich niet alleen op volwassen Micro Financieringsinstellingen (MFI's) maar spant zich ook in om deskundigheid en kapitaal voor startende en expanderende MFI's te verwerven. Oftewel Triple Jump:

- ondersteunt startende MFI's met deskundigheid en eigen vermogen.
- verstrekt hoog risico leningskapitaal aan MFI's, die uit de startfase doorgroeien naar volwassenheid
- en verstrekt laag risico leningskapitaal aan vol-groeide, stabiele MFI's.

Triple Jump is als projectbeheerder verantwoordelijk voor de uitzettingen van het ASN-Novib Fonds. Daarnaast beheert Triple Jump de leningenportefeuille van Oxfam Novib, Calvert Social Investment Foundation en SNS Institutional Microfinance Fund. Momenteel beheert Triple Jump een portefeuille van circa 98 miljoen euro.

#### 5.6 Hoe de ASN Bank wordt bestuurd



##### Toelichting organogram

###### • Vermogensopbouw

Deze afdeling is verantwoordelijk voor de afzet en ontwikkeling van spaar- en beleggingsproducten. De afdeling draagt tevens zorg voor de

invoering van wet- en regelgeving voor zover dit betrekking heeft op de klanten/producten en voert de dagelijkse directie over de ASN Beleggingsfondsen. Verder vertegenwoordigt de afdeling de ASN Bank en de ASN Beleg-





gingsfondsen op bijeenkomsten voor intermediairs en geïnteresseerden in de ASN Beleggingsfondsen.

- **Marketing en Communicatie**

Deze afdeling richt zich op communiceren over het beleid en de duurzame waarden van de ASN Bank, op het werven en behouden van klanten door campagnes en daarnaast houdt de afdeling zich bezig met het opzetten en ontwikkelen van distributiekkanalen voor de diverse ASN-producten.

- **Operationele Zaken**

De afdeling Informatie Management zorgt onder andere voor de beschikbaarheid van alle systemen en middelen op de werkplek, zoals telefoon en internet. De afdeling Klant & Rekeningen Beheer zorgt voor het verwerken van klant en rekening gegevens en het versturen van informatieaanvragen. Het Klant Contact Centrum zorgt voor een optimale service verlening aan onze klanten via telefoon, e-mail en brieven.

- **Duurzame Financieringen**

Deze afdeling zet kredieten uit voor het ASN Groenprojectenfonds en de ASN Bank.

- **Controlling**

Deze afdeling is verantwoordelijk voor alle (informatie)stromen op financieel gebied. Daarmee is de afdeling onder andere verantwoordelijk voor de jaarverslagen, het duurzaamheidsverslag en ziet zij toe op het naleven van de regelgeving (compliance).

- **Duurzaamheidsbeleid**

Deze afdeling is verantwoordelijk voor de uitwerking van beleid voor de hele ASN Bank op het gebied van duurzaam beleggen, duurzaam stemmen en de inhoud van de dialoog met ondernemingen.



## Day for Change

**Marc Klein Essink stort zich op armoedebestrijding met zijn stichting Day for Change. Met als doel: het microkrediet bekendheid geven in Nederland en uiteindelijk de onevenwichtigheid tussen arm en rijk in de wereld veranderen.**

15

*Wat is je uiteindelijke doel met Day for Change?*

'Een van de millenniumdoelen is dat armoede in 2015 met de helft is verminderd. Professor Yunus wil bereiken dat het tegen 2030 afgelopen is met de armoede en er een museum wordt opgericht waarin mensen kunnen zien hoe het ooit was om arm te zijn. Daar helpt Day for Change graag aan mee. Tegen die tijd ben ik een jaar of zeventig. Dat lijkt me wel een mooi streven, toch?'

**Spaarmotief 23 - Mei 2007**

## 6. Duurzaam beleggen in de praktijk

*Wij vinden het vanzelfsprekend aan onze klanten te vertellen waarin hun geld wordt geïnvesteerd. De ASN Bank laat zien dat maatschappelijke betrokkenheid goed samengaat met een professioneel bankbedrijf. Wij zijn ervan overtuigd dat ondernemingen die investeren in milieu en menselijk kapitaal, de bedrijven van de toekomst zijn. Vaak zijn ze koploper met het toepassen van nieuwe technieken en producten. De ASN Bank geeft veel informatie over bedrijven waarin geïnvesteerd wordt en probeert daar waar mogelijk invloed uit te oefenen. Wij doen alleen zaken met ondernemingen, die zich verantwoordelijk voelen voor mens, dier en milieu.*

### 6.1 Het verschil tussen de ASN Bank en de ASN Beleggingsfondsen

#### De ASN Bank

Het spaargeld dat onze klant aan ons toevertrouwt ligt niet stil in een kluis maar wordt belegd. Dat doen wij op een risicomijdende manier; mensen willen immers hun spaargeld weer terughebben. Daarom investeert de ASN Bank het geld vooral in vastrentende waarden van overheden, bedrijven en instellingen. De portefeuille bestaat voor een belangrijk deel uit staatsobligaties, maar ook leent de bank geld uit aan ondermeer microkredietverlenende banken,

waterschappen, waterleidingbedrijven, sociale woningbouw, onderwijs, gezondheidszorg, ontwikkelingsbanken, hypotheek en lagere overheden.

#### De ASN Beleggingsfondsen

Een kwart van het geld dat de ASN Bank in beheer heeft, zit in zeven ASN Beleggingsfondsen (zie paragraaf 7.3). De variatie waar de fondsen in beleggen is groot; van microkredietinstellingen tot multinationals. Dat is afhankelijk van de aard van het beleggingsfonds. De fondsen beleggen zowel in aandelen als in obligaties of leningen, afhankelijk van het type beleggingsfonds (zie daarvoor pagina 24). Dat is niet zonder risico, maar tegelijk heb je ook de kans op een hoger rendement dan op een spaarrekening. Beleggers zijn bereid dat risico te nemen.

### 6.2 Ons beleggingsuniversum: bedrijven waarin we beleggen

Beleggingen die voldoen aan onze beleggingscriteria (zie bijlage achterin) zijn opgenomen in het beleggingsuniversum. In 2007 zijn deze criteria herzien en aangenomen door de directie van de ASN Bank en de aandeelhouders van de beleggingsfondsen. De belangrijkste verbeteringen gelden voor de mensenrechtencriteria (zie paragraaf 6.3). De ASN Beleggingsfondsen mogen bij het samenstellen van hun portefeuille putten uit ondernemingen die in dit beleggingsuniversum zijn opgenomen. Of de fondsen een bepaald bedrijf ook werkelijk selecteren hangt natuurlijk af van financiële prestaties.

Voor de zeven beleggingsfondsen kan gekozen worden uit verschillende universa. Zo zijn er bijna 300 beursgenoteerde ondernemingen waar het ASN Aandelenfonds, het ASN Mixfonds, het ASN Small & Midcap Fonds en het ASN Milieu & Waterfonds uit kunnen kiezen. Daarnaast is er bijvoorbeeld ook een universum met staatsobligaties, met daarin tien landen die voldoen aan de duurzaamheidscriteria.

*‘Ik ben inmiddels alweer jaren klant van de ASN Bank; vanwege de maatschappelijke betrokkenheid heb ik er altijd een goed gevoel bij gehad.’*

Joan de Roos, ASN-klant

Bron: Spaarmotief december 2007

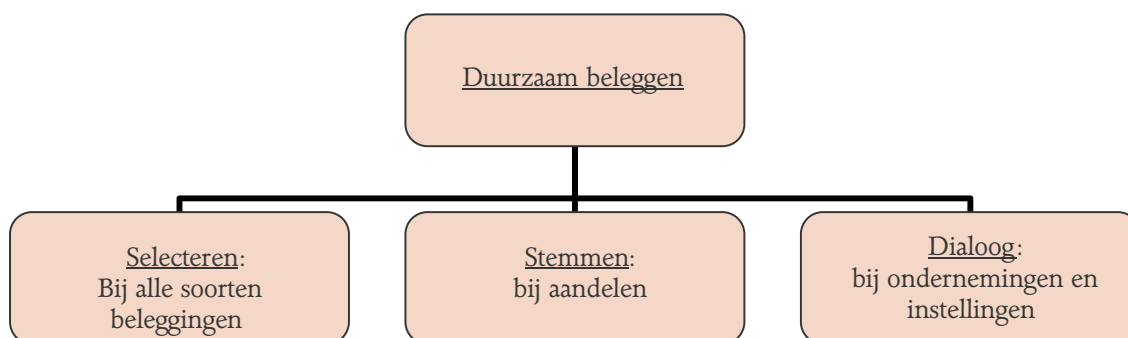


### 6.3 Duurzaam beleggen: hoe doen wij het in de praktijk

Er zijn drie instrumenten waarmee de ASN Bank (inclusief de ASN Beleggingsfondsen!) invulling geeft aan duurzaam beleggen:

- 1 de bijzondere beleggingscriteria bij het selecteren van beleggingen.
- 2 de dialoog met de ondernemingen of instellingen waarin wordt belegd.
- 3 het uitoefenen van stemrecht bij beleggingen in aandelen.

Onderstaande figuur geeft een overzicht:



Elk van deze activiteiten kent een proces dat uiteindelijk leidt tot een bepaald resultaat: een belegging, het uitbrengen van een stem op een

aandeelhoudersvergadering of het afronden van een dialoog met een onderneming. We lichten deze processen even toe.

17

Product	Selecteren*				Stemmen	Dialoog
	Uitsluitingscriteria	Toelatingscriteria	Regeling Groenprojecten	Regeling Sociaal Ethische projecten		
Beleggen in de fondsen:						
ASN Obligatiefonds	X	X				X
ASN Mixfonds	X	X			X	X
ASN Aandelenfonds	X	X			X	X
ASN Small & Midcap Fonds	X	na 2 jaar**				X
ASN Milieu & Waterfonds	X					
ASN Groenprojectenfonds	X	X	X			
ASN-Novib Fonds	X	X		X		
Sparen bij de bank:						
Uitzettingen gelden van alle spaarproducten	X	X				

\* - Uitsluitingscriteria zijn criteria waaraan een investering moet voldoen

- Toelatingscriteria zijn criteria waaraan een investering bij voorkeur moet voldoen.

- Criteria regeling groenprojecten en Criteria regeling Sociaal Ethische projecten zijn door overheid geformuleerd om in aanmerking te mogen komen voor fiscale vrijstelling.

\*\* Binnen twee jaar moet bedrijf promoveren van 'proefstatus' naar een duurzaam bedrijf.

### 6.3.1 Het eerste instrument: Selecteren

Het selectieproces is een van de kernprocessen binnen de ASN Bank voor het invullen van haar missie. Vooral in het selecteren van haar beleggingen op basis van milieu- en mensen-rechtencriteria, komt de duurzaamheid van de ASN Bank tot uitdrukking. Het is daarom belangrijk dat we er zeker van zijn dat de selectie plaatsvindt volgens de bijzondere beleggingscriteria.

#### Analisten spitten alles uit

Het selecteren van duurzame beleggingen is niet eenvoudig en gebeurt grondig. Voor de ASN Bank is dagelijks een onderzoeksteam bezig, dat bepaalt of een belegging door de keuring komt. De analisten vergaren niet alleen informatie over bijvoorbeeld een onderneming van het bedrijf zelf, maar ook via andere instanties en organisaties. Denk aan media, niet-gouvernementele organisaties zoals Amnesty International, vakbonden en gespecialiseerde onderzoeksinstituten (ratingbureaus). Vervolgens komt de ASN Selectiecommissie – bestaande uit ondermeer de directie van de ASN Bank – in beeld. Deze commissie kwam in 2007 vier maal bij elkaar. In 2008 zal de selectiecommissie zes maal per jaar bijeen komen. De selectiecommissie behandelt de voorstellen, die het onderzoeksteam in de voorgaande periode heeft onderzocht. Eenmaal in het universum worden beleggingen en landen na drie jaar opnieuw doorgelicht. Mocht uit nieuwe informatie blijken dat een belegging eerder onderzocht moet worden, dan wordt in dat geval de ‘doorlichting’ vervroegd. Het selectieproces is een vaste procedure, waarin alleen

de selectiecommissie de bevoegdheid heeft een onderneming voor in het universum goed of af te keuren.

In 2008 zal de selectieprocedure voor de kredieten op duurzaamheid verder worden afgestemd op de processen van de selectiecommissie.

### 6.3.2 Het tweede instrument: Dialoog met ondernemingen

Dit instrument wordt ingezet bij de beleggingen in ondernemingen of instellingen, waarin de ASN Bank investeert in de vorm van kredieten, aandelen of obligaties. Een email of een telefoontje kan al worden aangemerkt als een dialoog. Hoewel dit soort overleg op veel momenten plaatsvindt, bijvoorbeeld in de onderzoeksfase voorafgaand aan de selectie van een onderneming, hanteert de ASN Bank het begrip dialoog alleen:

- a) Bij het Small & Midcap Fonds, dat bestaat uit kleine en middelgrote Europese ondernemingen. Met bedrijven die nog niet meteen voldoen aan de criteria wordt gedurende twee jaar intensief contact onderhouden om deze een zo duurzaam mogelijke bedrijfsstrategie te laten volgen. Tijdens deze periode krijgen de bedrijven een proefstatus. Als een onderneming binnen twee jaar nog geen verbeteringen laat zien, dan wordt zij uit het universum verwijderd.
- b) Als wordt vermoed dat een onderneming in het universum niet meer voldoet aan de bijzondere beleggingscriteria. Bijvoorbeeld na de driejaarlijkse ‘doorlichting’ of als er nieuwe informatie over een onderneming vrijkomt. Voordat de selectiecommissie een dialoog houdt, kan eerst een aanvullend onderzoek nodig zijn. Op basis daarvan worden specifieke vragen geformuleerd. De onderneming krijgt deze vragen toegestuurd. Afhankelijk van de antwoorden neemt de bank opnieuw contact op met de onderneming. Als het gewenste resultaat uitblijft, dan besluit de selectiecommissie de onderneming uit het universum te verwijderen.

*‘Als je belegt, wil je dat je geld in goede handen is. Tegelijkertijd wil je ook een goed rendement.*

*De ASN Bank heeft die combinatie.’*

*Feite Hofman, ASN-klant*

*Bron: Spaarmotief september 2007*





De ASN Bank geeft regelmatig positieve feedback aan een onderneming om deze vervolgens toe te laten tot het universum van de ASN Beleggingsfondsen. Dat wordt echter niet gerekend tot het voeren van een dialoog.

De belangrijkste oorzaken voor verwijdering uit het universum zijn activiteiten op het gebied van wapens, zoals Clarcor of achterblijvende prestaties (Corporate Express, Tesco).

### 6.3.3 Het derde instrument: Stemmen

Beleggers van de ASN Beleggingsfondsen hebben stemrecht tijdens de aandeelhoudersvergaderingen en daarmee invloed op het beleid en management van ondernemingen. De afgelopen jaren heeft de ASN Bank haar stemrecht uitgebreid naar meer ondernemingen en is het stemgedrag meer toegespitst op duurzaamheid. Zo is in 2007 gestemd conform het stemadvies van de organisatie Risk Metrix (zie kader) voor duurzame beleggers. In totaal is in 2007 wereldwijd

op 44 aandeelhoudersvergaderingen volgens dit duurzame stemadvies gestemd.

#### Voor en tegen stemmen

Verder zijn dit rapportagejaar verschillende interessante agendapunten aan de orde geweest. Zoals het voorstel van het DSM-bestuur om lange termijn aandeelhouders een hoger dividend (winst) te geven. De ASN Beleggingsfondsen stemden voor dit loyaliteitsdividend, vanuit het standpunt dat lange termijn aandeelhouders ook meer belang hechten aan een duurzame ontwikkeling bij de onderneming. Voor bestuurders is het meestal een ander verhaal. In verschillende gevallen hebben de ASN-fondsen tegen de voorgestelde beloning van bestuurders gestemd, vanwege de hoogte of het ontbreken van een relatie met duurzame doelstellingen. Voor meer informatie over het stemgedrag van de ASN Beleggingsfondsen op de aandeelhoudersvergaderingen zie corporate governance op [www.asnbank.nl](http://www.asnbank.nl)

19

### Het ASN Beleggingsuniversum altijd in beweging

#### Verwijderd: Cisco

De ASN Bank heeft eind 2007 het Amerikaanse Cisco Systems verwijderd uit het beleggingsuniversum. Het bedrijf voelt zich namelijk niet verantwoordelijk voor het feit dat o.a. de routers die zij leveren aan de Chinese overheid, worden gebruikt voor internetcensuur. In april 2007 heeft de ASN Bank het onderdeel mensenrechten in haar beleggingscriteria voor ondernemingen aangescherpt. Dit was voor de bank meteen een reden om Cisco opnieuw tegen het licht te houden. Naar aanleiding van rapportages van verschillende bronnen, waaronder die van Amnesty International, en het contact met Cisco Systems, heeft de selectiecommissie van de ASN Bank geconcludeerd dat Cisco niet meer voldoet aan de bijzondere beleggingscriteria van de ASN Bank.

#### Toegelaten: Green Mountain Coffee Roasters

Het Amerikaanse bedrijf Green Mountain Coffee Roasters verkoopt koffie aan kantoren, supermarkten en gemakszaken. Een deel van de verkochte koffie is fair trade en organisch. Het doel is in 2008 35% van de verkoop fair trade-gecertificeerd te hebben. Het bedrijf begrijpt goed wat maatschappelijk verantwoord ondernemen inhoudt en heeft dit in elk facet van haar bedrijfsvoering doorgevoerd. Green Mountain Coffee Roasters werkt hard aan de balans tussen winst en mens en milieu. Het bedrijf streeft er naar een positief verschil te maken in de gemeenschap waarin het opereert.

### **Risk Metrix (RM)**

*Deze internationale organisatie levert de ASN Bank een stemadvies aan voor alle bedrijven in de portefeuille, wereldwijd. Zo is RM gespecialiseerd in het stemmen op afstand ('proxy voting'). Het is namelijk ondoenlijk voor de beheerders van de fondsen om zelf alle aandeelhoudersvergaderingen bij te wonen. RM heeft zich daarnaast ook toegelegd op duurzaam stemmen. Een expertise waar de ASN Bank dankbaar gebruikt van maakt.*

### **Kernenergie**

Toch zijn dilemma's nooit volledig uit te sluiten. Een voorbeeld vormt de selectie van landen voor de aankoop van staatsobligaties (zie kader). De ASN Bank zoekt nog naar een voor haar juiste manier om kernenergie mee te laten wegen in de selectie van staatsobligaties. Probleem is dat de ASN Bank enerzijds door de toezichhouder verplicht is een deel te beleggen in risicoloze staatsobligaties en anderzijds er geen landen zijn zonder een belang in kernenergie. Hetzij als producent, hetzij als afnemer.

## **6.4 Dilemma's**

Onze onderzoekers en analisten weten doorgaans heel goed wat de ASN Bank van hen verlangt. Er zijn hiervoor immers genoeg 'gereedschappen' ontwikkeld, denk aan: de bijzondere beleggingscriteria, de issuepapers waarin onze standpunten zijn opgenomen en beleidsdocumenten. Voor veel vraagstukken heeft de ASN Bank al een keuze gemaakt. Wij willen niet beleggen in wapens, daarom hoeft de bank ook geen keuze te maken wat is toegestaan op het gebied van wapens. Hetzelfde geldt voor kinderarbeid.

### **Grootste dilemma: landenselectie**

Jeroen Jansen, directeur ASN Bank: "Eén van de grootste dilemma's voor de ASN Bank betreft de selectie van landen op duurzaamheid. Dat is een stuk moeilijker dan het beoordelen van bedrijven. Als een bedrijf niet voldoet aan de duurzaamheidscriteria kunnen we een dialoog aangaan. Of als ze zich schuldig maken aan kinderarbeid, worden ze verwijderd uit- of niet toegelaten tot het universum. Bij landen wordt vooral gekeken naar hun beleid op de lange termijn. Zie het als een soort tienkamp. Als op alle gebieden – zoals milieu en mensenrechten – onder het gemiddelde wordt gescoord, gaan ze eruit. Kernenergie blijft een lastig punt. Als je hierop zou beoordelen, vliegen alle landen eruit. Zo is Frankrijk een producent van kernenergie en Nederland gebruikt er weer stroom van."



## ***'Duurzaamheid is leven vanuit passie'***



*Aan het woord Jeroen Jansen (45). Hij werkt sinds 2001 voor de ASN Bank en sinds 2005 is hij als directeur verantwoordelijk voor Marketing&Communicatie en het Duurzaamheidsbeleid van de bank.*



*Wat versta jij onder 'Je bent wat je doet'?*

*"Wat je doet heeft betekenis. Ik geloof dan ook erg in mensen die bereid zijn tot handelen over te gaan. Sommige mensen vragen wel eens: 'Duurzaam leven is zeker wel saai?' Maar ik ontzeg me niets. In mijn ogen betekent duurzaam leven niet 'minder doen', volgens mij gaat het er juist om dat je méér doet, alleen wel anders. Niet ten koste van anderen en de natuur. Dat wil niet zeggen dat ik perfect ben, maar daar waar het kan probeer ik bewuste keuzes te maken. Ik vind duurzaam leven leuk, het heeft de kwaliteit van mijn leven verbeterd."*

*Wat vind jij belangrijk voor de wereld van morgen?*

*"Het gaat erom te leven vanuit passie en plezier, niet vanuit angst. Ik ben positief over onze toekomst. Zo ben ik blij dat de ASN Bank nu zo hard groeit. Niet omdat groei een doelstelling op zich is, maar wel omdat het een consequentie is van onze missie. Betekenisvolle groei, daar gaat het om. Op die manier kunnen we echt een duurzamere samenleving bevorderen."*

## 7 Onze duurzame producten

*Dat de ASN Bank in 2007 haar grootste groei ooit heeft gerealiseerd, is te danken aan verschillende factoren. Denk aan ons uitgebreid product-assortiment voor duurzaam sparen en beleggen. Maar ook aan de combinatie van een goed rendement met een uitstekende service. Verder uiteraard onze consequente inzet voor een duurzaam klimaat en respect voor mensenrechten. Het spreekt onze klanten aan dat ze zo kunnen bijdragen aan een leefbare wereld.*

### 7.1 Sparen bij de ASN Bank

Hieronder een beknopt overzicht van onze spaarproducten. Voor uitgebreide informatie over de spaarmogelijkheden bij de ASN Bank en de actuele rentetarieven, bezoek dan onze website: [www.asnbank.nl](http://www.asnbank.nl).

Spaarvorm	Belangrijkste kenmerken
ASN Ideaalsparen	Variabele rente, maandelijks automatisch sparen, saldo kosteloos opneembaar
ASN Optimaalrekening	Variabele rente, geen inlegbeperkingen, 1% opnamekosten, zonder transactiekosten beleggen in ASN Beleggingsfondsen
ASN Wereldsp@ren	Variabele rente (basisrente en extra rente, zie voorwaarden), sparen via internet, tegoed kosteloos opneembaar
ASN Internetsp@ren	Variabele rente, onbeperkt sparen via internet, tegoed kosteloos opneembaar
ASN Sparen en	Variabele rente, volledige vrijheid
ASN Sparen Extra	Bij Extra sparen basisrente en extra rente, zie voorwaarden
ASN Milieusparen en	Variabele rente, investeren in natuur en milieu
ASN Milieusparen Extra	Bij Extra sparen basisrente en extra rente, zie voorwaarden
ASN Jeugdsparen	Variabele rente, sparen voor uw (klein-)kind, met steun aan straatkinderprojecten, tegoed staat vast tot kind meerderjarig is
ASN Levenslooprekening	Variabele rente, fiscaal voordelig werknemerssparen van bruto loon voor onbetaald verlof
ASN Spaarloonrekening	Variabele rente, vaste looptijd, fiscaal voordelig werknemerssparen van bruto loon
ASN Depositsparen	Vaste rente en vaste looptijd
ASN Vrouwenspaardeposito	Vaste rente en vaste looptijd, renteschenking aan vrouwenkrediet-programma Cordaid Microkrediet
ASN Waddendeposito	Vaste rente, vaste looptijd, renteschenking aan Waddenvereniging





## 7.2 ASN-spaarproducten en hun prestaties

(x € 1.000)	Aantal rekeningen	Toevertrouwde middelen
Totaal 2007	431.933	3.632.268

### ASN Ideaalsparen

De toevertrouwde middelen groeiden met een recordbedrag van maar liefst € 967 miljoen, een groei van ruim 36%! Eén van de meest succesvolle producten is ASN Ideaalsparen, dat in 2005 werd geïntroduceerd. Ook in 2007 is een groot deel van de groei aan dit product te danken. Niet alleen het aantal klanten, maar ook de inleg en het aantal nieuw geopende rekeningen groeiden fors. Naast het duurzame karakter zijn succesfactoren de aantrekkelijke rente en het maandelijks automatisch sparen.

### ASN Optimaalrekening en ASN Wereldsparen

Ook de ASN Optimaalrekening (sparen en beleggen op één rekening) droeg fors bij aan het succes. Deze rekening werd in 2006 geïntroduceerd. Onze meest recente internetspaarvorm ASN Wereldsp@ren (introductie februari 2007) kent eveneens een grote populariteit. Bij deze spaarrekening werkten we samen met de Wereldwinkels. Bij opening van een rekening ontving de klant een Wereldwinkel Cadeaubon van € 10,-.

### ASN Jeugdsparen en ASN Depositsparen

Als het over groei gaat, is ASN Jeugdsparen al enkele jaren bezig aan een groeispurt. Het bijzondere van deze rekening is dat er niet alleen gespaard wordt voor kinderen in Nederland, maar dat ook straatkinderen in ontwikkelingslanden ervan meeprofiten. Tenslotte groeide ASN Depositsparen hard als gevolg van een bijzonder geslaagde actie in de zomer van 2007. Het zogenoemde 'ASN Zomerdeposito' liet de temperatuur bij onze medewerkers behoorlijk oplopen. Zo druk is het in de zomermaanden nog nooit geweest!

### Sparen met renteschenking bij de ASN Bank

Sommige klanten dragen één of meerdere maatschappelijke organisaties in het bijzonder een

warm hart toe. Met de spaarvormen ASN Sparen (Extra), ASN Milieusparen (Extra), ASN Internetsparen en ASN Ideaalsparen, bieden wij de mogelijkheid om (een deel) van de rente te schenken aan maximaal drie goede doelen.

### ASN-klanten doen aan renteschenken:

2005	2.997 klanten
2006	2.868 klanten
2007	2.890 klanten



23

*"De kracht en optimisme van kinderen is iets wat me steeds weer positief verrast. Maar het blijven kinderen en die hebben nou eenmaal af en toe hulp nodig. Dat ene zetje wat onze lokale partnerorganisaties geven is een verschil van leven en dood. Afgelopen jaar ben ik met Ewoud Goudswaard naar Kameroen geweest om te kijken hoe onze lokale partner (La Chaînes des Foyers de Saint Nicodème) daar ter plekke kinderen op straat helpt. We ontmoetten daar onder andere Roger. Een jongen van 13 jaar die op straat heeft geleefd, in de gevangenis heeft gezeten en nu met hulp van onder andere de ASN Jeugdspaarders weer naar school gaat. Wat Roger vertelde: "Wat ik zou willen zeggen, is dat het niet de straat is die jou verandert... het zijn de mensen die je helpen". Deze opmerking raakt me en stimuleert me nog meer om kinderen die op straat en in sloppenwijken leven, een kans voor een betere toekomst te bieden."*

- Rieneke van de Laar,  
Fondsmanager Cordaid Kinderstem

Wij hebben er tien geselecteerd waaruit gekozen kan worden. Voorbeelden zijn Amnesty International, Astma Fonds, Dierenbescherming en Greenpeace. De klant heeft hier geen omkijken naar, want de ASN Bank maakt de renteschenking jaarlijks automatisch over naar de gekozen organisatie(s).

### 7.3 Beleggen bij de ASN Bank

Hieronder een beknopt overzicht van onze beleggingsfondsen. Voor uitgebreide informatie over de beleggingsmogelijkheden bij de ASN Bank en de fondsrendementen, bezoek dan onze website: [www.asnbank.nl](http://www.asnbank.nl).

Beleggingsvorm	Belegging in
ASN Aandelenfonds	Aandelen wereldwijd
ASN Obligatiefonds	Obligaties wereldwijd
ASN Mixfonds	Mix van obligaties en aandelen wereldwijd
ASN Milieu & Waterfonds	Aandelen in milieu- en watertechnologie
ASN Small & Midcap Fonds	Aandelen van kleine en middelgrote Europese ondernemingen met extra groeipotentieel
ASN Groenprojectenfonds	Beleggen in erkende groenprojecten
ASN-Novib Fonds	Microkredieten in ontwikkelingslanden

### 7.4 ASN Beleggingsfondsen en hun prestaties

Het vermogen van de ASN Beleggingsfondsen is in het afgelopen jaar gestegen met 8% naar € 1.255 miljoen. Grootste groeiers zijn (vooral) het ASN Milieu & Waterfonds en het in 2006 geïntroduceerde ASN Small & Midcap Fonds. Hiervoor werden in het moeilijke beursjaar 2007 toch succesvolle campagnes ontwikkeld. Bovendien wordt vooral het ASN Milieu & Waterfonds steeds meer door andere banken aangeboden. Onder invloed van het stijgende klimaatbewustzijn, stijgt in Nederland ook de vraag naar duurzaam beleggen in milieu- en watertechnologie.

Zo kunnen bijvoorbeeld klanten van de Rabobank via de beleggersgiro van die bank aandelen ASN Milieu & Waterfonds aankopen. Binnen de ASN Bank en ons moederbedrijf SNS REAAL, kent ook het ASN-Novib Fonds een trouwe aanhang. Dit fonds investeert in microkredieten in ontwikkelingslanden. Daarmee worden startende ondernemers in die landen tegen eerlijke voorwaarden geholpen een menswaardig bestaan op te bouwen. Het fonds koppelt bovendien al jarenlang een stabiel fondsrendement aan extra fiscaal voordeel voor de belegger. De ASN Beleggingsfondsen publiceren afzonderlijk van dit verslag hun eigen jaarrekening.



## Overzicht beleggingsfondsen ASN Bank

(bedragen en aantallen x 1.000)	2007		2006	
	Aantal Aandelen	Fonds- Vermogen	Aantal Aandelen	Fonds- Vermogen
ASN Aandelenfonds	4.776	314.992	4.804	322.662
ASN Obligatiefonds	2.967	77.578	2.644	71.163
ASN Mixfonds	2.377	156.950	2.495	166.316
ASN Milieu & Waterfonds	10.930	193.566	6.553	112.015
ASN Small & Midcapfonds	1.711	46.651	1.044	28.543
ASN Groenprojectenfonds	15.079	385.269	16.049	412.897
ASN-Novib Fonds	1.538	80.393	1.033	53.011
<b>Totaal vermogen beleggingsfondsen</b>		<b>1.255.399</b>		<b>1.166.607</b>

Het beleid voor distributieovereenkomsten met andere aanbieders van beleggingsfondsen is in 2007 verder vormgegeven. Intensieve contacten, ondersteund door brochuremateriaal en presentaties waar mogelijk, hebben de verkoop van onze fondsen via deze kanalen op gang gebracht. De ASN Beleggingsfondsen hebben een unieke positie in de markt en concurreren nauwelijks of niet met de eigen fondsen van de desbetreffende distributeurs.

*'Ik spaar en beleg al zo'n tien jaar bij de ASN Bank, dat bevalt me goed. Het is een prettig idee dat er geen nare dingen gebeuren met je geld.'*

*Petra van den Broek, ASN-klant*

*Bron: Spaarmotief juli 2007*

25



## 7.5 ASN Kredietverlening

Maatschappelijk ondernemen vindt steeds meer gehoor in het bedrijfsleven. De ASN Bank vindt het belangrijk dat innovatieve technologieën en producten de kans krijgen tot wasdom te komen. Hiervoor is geld en kennis van de markt nodig. Sinds 2007 heeft de ASN Bank deze expertise in huis met de komst van de afdeling Duurzame Financieringen. Deze afdeling beheert en verstrekt zakelijke kredieten voor de ASN Bank, het ASN Groenprojectenfonds, het SNS REAAL Waterfonds en de ASN Groenbank (in oprichting). Inmiddels is er ruim € 300 miljoen krediet uitgezet.

Voorgaande jaren verzorgde een afdeling van de SNS Bank het uitzetten van de kredieten. Na reorganisatie zijn de activiteiten overgeheveld naar de ASN Bank. Met de komst van deze afdeling is veel kennis over duurzame projecten en bedrijven in huis gehaald. Een belangrijk deel van de kredieten wordt uitgezet in de sectoren duurzaam bouwen en duurzame energie, zoals energie uit biomassa en windmolens (zie kader). Dit loopt via het ASN Groenprojectenfonds. De deelnemers uit dit fonds helpen zo mee aan een milieuvriendelijke samenleving en profiteren van een stabiel rendement, mede door extra fiscale vrijstellingen. Als een ondernemer in aanmerking wil komen voor een financiering, moet de overheid een 'groenverklaring' afgeven. Dat vraagt de ASN Bank aan bij SenterNovem, een agentschap van het Ministerie van Economische Zaken.

Via de ASN Bank worden natuurlijk ook tal van initiatieven op het gebied van cultureel, milieu en sociale woningbouw gefinancierd. Indien deze niet voor een groenverklaring in aanmerking komen, maar wel aan de bijzondere beleggingscriteria van de ASN Bank voldoen, worden deze verstrekt voor eigen rekening en risico van de ASN Bank.

## Weten wat er speelt

De wereld van milieusubsidies en regelingen is complex en voortdurend in beweging. Onze kredietspecialisten houden de markt nauwgezet in de gaten en spelen erop in. Deze kennis delen we graag met ondernemers. In 2007 hebben zich vooral op het vlak van duurzame energie veel veranderingen voorgedaan. Zo heeft de overheid de subsidie Milieukwaliteit Elektriciteitsproductie (MEP) door budgetoverschrijding ineens stopgezet. Daarna is er wel een overgangsregeling gekomen voor veel projecten, die anders geen doorgang konden vinden. Voor 2008 is er een nieuwe regeling: SDE (Stimulering Duurzame Energieproductie). Deze subsidie volgt de MEP op en is eveneens bedoeld om een subsidie te geven op investeringen in duurzame energie. Ook de EIA (Energie Investeringsaftrek) is eind 2007 wegens budgetoverschrijding bij de overheid ineens stopgezet. Verder wordt op het gebied van de groenregeling veranderingen voorbereid. Hoewel de veranderingen vaak lastig zijn en onverwacht, schept het altijd weer nieuwe uitdagingen.

### Voorbeeld duurzaam bouwen & cultuur

#### Het Amsterdamse Lloyd Hotel

Dit monumentale pand vlakbij het station is in 1918 gebouwd als hotel. In 1936 ging het failliet en daarna heeft het verschillende bestemmingen gehad. Tot 2004, toen werden de deuren weer geopend als hotel. Het statige pand moest wel rigoureuus verbouwd worden. Om twee redenen verstrekte de ASN Bank een lening. Vanwege een stuk cultuurbehoud voor het land en omdat het pand duurzaam zou worden verbouwd. Zo is het Lloyd Hotel extra verduurzaamd door het toepassen van lage temperatuurverwarming en verbeterde beglazing. Nu kan het hotel nog zeker honderd jaar mee.





## Voorbeeld energie uit biomassa

### Biomassa Beheer

Biomassa Beheer is een onderdeel van Econcern waarin inmiddels vier vergistinginstallaties worden geëxploiteerd, die zijn gefinancierd vanuit het ASN Groenprojectenfonds. Twee installaties, Clean Minerals en Waterpark Wieringermeer, zijn in 2007 opgeleverd. De laatste installatie was voor ons extra interessant, omdat optimaal gebruik wordt gemaakt van de restwarmte van de vergistinginstallatie. Deze wordt geleverd aan een naastgelegen bedrijfscomplex. Dit zogenaamde Co-siting, waarbij bedrijven op een terrein reststromen van elkaar nuttig aanwenden, probeert de ASN Bank verder te stimuleren. Met de installaties die in 2007 elektriciteit zijn gaan leveren is het opgestelde vermogen van Biomassa Beheer gegroeid naar bijna vier megawatt.

## Voorbeeld van windenergie

### Windpark Rijnwoude

In 2007 is Windpark Rijnwoude opgeleverd. Het jaar daarvoor heeft de ASN Bank dat project gefinancierd. Het windpark is gelegen aan de N11 tussen Alphen aan de Rijn en Leiden, vlakbij Rijnwoude en bestaat uit vier windturbines van drie megawatt. Het windpark behoort tot de Prodeon Groep, zij hebben zich gespecialiseerd in het ontwikkelen, bouwen en exploiteren van biogas- en windturbineprojecten.



## Milieuminister Jacqueline Cramer

**Stel: u krijgt als milieuminister een ongelimiteerd budget en een vrijbrief om dat naar eigen inzicht te spenderen. Waar zou u het als eerste aan uitgeven en waarom?**

27

‘Mijn ideaal is dat wij over twintig jaar het meest innovatieve, duurzame land ter wereld zijn. Daarvoor is het nodig dat we op grote schaal overstappen op duurzame energie en dat we bedrijfsprocessen duurzaam inrichten.

Ik zou het geld steken in de noodzakelijke technologische innovatie. Met de opgebouwde deskundigheid kunnen we andere landen assisteren om vergelijkbare stappen te zetten, waarmee we een bijdrage leveren aan de oplossing van het klimaatprobleem.’

**Spaarmotief 24 - Juli 2007**

## 8 Financiële prestaties

### Balans

<i>Voor winstverdeling en in duizenden euro's</i>			
		<b>12/31/2007</b>	<b>12/31/2006</b>
<b>ACTIVA</b>			
Kas en kasequivalenten		50	51
Vorderingen op kredietinstellingen	611.679		524.878
Vorderingen op klanten	1.142.496		963.497
Beleggingen	1.971.039		1.297.245
Uitzettingen		3.725.214	2.785.620
Materiële vaste activa		372	359
Uitgestelde belastingvorderingen		15.182	5.282
Vennootschapsbelasting		107	0
Overige activa		32.363	27.721
<b>Totaal activa</b>		<b>3.773.288</b>	<b>2.819.033</b>
<b>PASSIVA</b>			
Toevertrouwde middelen*		3.632.268	2.665.303
Overige schulden aan klanten		9.797	58.797
Uitgestelde belastingverplichtingen		357	0
Vennootschapsbelasting		0	2.850
Overige verplichtingen		111.909	52.681
Eigen vermogen		18.957	39.402
<b>Totaal passiva</b>		<b>3.773.288</b>	<b>2.819.033</b>

\* Toevertrouwde middelen bestaan uit Spaargelden en overige schulden aan klanten, zijnde spaargelden van niet-natuurlijke personen (Verenigingen en Stichtingen).



## Winst- en verliesrekening

<i>In duizenden euro's</i>		
	<b>2007</b>	<b>2006</b>
BATEN		
Rentemarge	32.439	18.331
Provisie en beheervergoedingen	14.294	11.648
Verschuldigde provisie en beheervergoedingen	6.351	5.322
Netto provisie en beheervergoedingen	7.943	6.326
Resultaat uit beleggingen	173	142
<b>Totaal baten</b>	<b>40.555</b>	<b>24.799</b>
LASTEN		
Bijzondere waardeverminderingen	25	19
Personeelskosten	5.937	4.557
Afschrijving op materiële vaste activa	117	89
Overige operationele kosten	11.468	10.509
<b>Totaal lasten</b>	<b>17.547</b>	<b>15.174</b>
Resultaat voor belastingen	23.008	9.625
Belastingen	5.867	2.849
<b>Netto winst</b>	<b>17.141</b>	<b>6.776</b>

## Kasstroomoverzicht

<i>In duizenden euro's</i>	<b>2007</b>	<b>2006</b>
Kasstroom uit bedrijfsactiviteiten		
Netto winst over de periode	17.141	6.776
Aanpassingen voor:		
Afschrijving materiële vaste activa	117	89
Mutaties in uitgestelde belastingen	-9.543	-24.215
<b>Kasstroom uit operationele activiteiten</b>	<b>7.715</b>	<b>-17.350</b>
Mutaties vorderingen en schulden op klanten	-227.999	-184.031
Mutaties vorderingen en schulden op kredietinstellingen	-86.801	-9.811
Mutatie toevertrouwde middelen	966.965	661.267
Mutatie beleggingen (geen aan- en verkopen)	30.584	76.649
Mutatie overige operationele activiteiten	25.205	-51.922
<b>Nettokasstroom uit operationele bedrijfsactiviteiten</b>	<b>707.954</b>	<b>474.802</b>
Kasstroom uit investeringsactiviteiten		
Investerings in beleggingen	-704.378	-474.681
Investerings materiële vaste activa	-130	-104
<b>Nettokasstroom uit investeringsactiviteiten</b>	<b>-704.508</b>	<b>-474.785</b>
Kasstroom uit financieringsactiviteiten		
Betaald dividend	-11.162	0
<b>Nettokasstroom uit financieringsactiviteiten</b>	<b>-11.162</b>	<b>0</b>
Kas en kasequivalenten op 1 januari	51	34
Netto toename van kas en kasequivalenten	-1	17
<b>Kas en kasequivalenten op 31 december</b>	<b>50</b>	<b>51</b>



# Toelichting op de jaarcijfers 2007



## Algemeen

De ASN Bank N.V. is per 5 januari 1998 een 100% deelneming van SNS Bank N.V., waarvan de jaarrekening wordt gedeponneerd bij het Handelsregister te 's-Hertogenbosch.

De gegevens van de vennootschap zijn opgenomen in de geconsolideerde jaarrekening van SNS REAAL N.V. Op basis van de door SNS Bank N.V. afgegeven garantie conform artikel 403 BW2 is er op de zelfstandige jaarrekening van ASN Bank N.V. geen accountantscontrole toegepast.

Tenzij anders aangegeven geschiedt vermelding van bedragen in duizenden euro's.

## Waarderingsgrondslagen

### Beleggingen

Alle beleggingen worden gewaardeerd tegen de marktwaarde. Voor onderhandse leningen en hypotheekleningen is de marktwaarde gelijk aan de gemiddelde kostprijs. Obligaties worden tegen de reële waarde gewaardeerd waarbij de niet-gerealiseerde winsten en verliezen die voortvloeien uit de reële waardeveranderingen in het eigen vermogen verwerkt worden en bij verkoop in de winst en verliesrekening verwerkt worden als resultaat uit beleggingen.

### Vaste Activa

Dit onderdeel bestaat alleen uit bedrijfsmiddelen. Deze worden gewaardeerd tegen de historische kostprijs, verminderd met lineaire afschrijvingen op basis van de geschatte economische levensduur.

### Voorzieningen

De voorziening voor latente belastingverplichtingen betreft de belastingbedragen die in toekomstige perioden moeten worden betaald met betrekking tot belastbare tijdelijke verschillen. De latente belastingen worden gewaardeerd op nominale waarde.

## Baten en lasten

Baten en lasten worden toegerekend aan het tijdvak waarop zij betrekking hebben. Verliezen worden genomen op het moment dat zij bekend zijn, terwijl positieve resultaten pas worden verantwoord nadat zij zijn gerealiseerd.

## Belastingen

De belastingen worden berekend over de resultaten, rekening houdend met fiscale activiteitenfaciliteiten. De ASN Bank N.V. en haar deelneming ASN Beleggingsinstellingen Beheer B.V. maken onderdeel uit van de fiscale eenheid van SNS Bank N.V. en draagt jaarlijks de aldus berekende vennootschapsbelasting af.

## Kasstroom

Het kasstroomoverzicht geeft de mutatie van de geldmiddelen van de ASN Bank, uitgesplitst in operationele activiteiten, investeringsactiviteiten en financieringsactiviteiten. De geldmiddelen bestaan uit de kasmiddelen en kasequivalenten. Het kasstroomoverzicht is opgesteld volgens de indirecte methode.

31

## Financiële instrumenten

### Renterisico

De vennootschap staat bloot aan renterisico. De beheersing van dit risico vindt plaats voor SNS Bank als geheel.

### Kredietrisico

Het maximale kredietrisico dat is besloten in de financiële activa op balansdatum, zonder rekening te houden met verkregen zekerheden, bestaat uit het nominale bedrag van de op de balans opgenomen vordering. Gelet op de aard en de looptijd van de vorderingen en/of de verkregen zekerheden is het kredietrisico beperkt. Er is geen sprake van belangrijke concentraties van kredietrisico.

### Valutarisico

Per balansdatum is de som van de in vreemde valuta gewaardeerde activa nihil. Er is derhalve geen valutarisico aanwezig.

# Toelichting op de balans

	2007	2006
<i>(bedragen in duizenden euro's)</i>		
<b>Uitzettingen</b>		
<i>De beleggingen kunnen als volgt worden ingedeeld:</i>		
Staatsleningen	1.675.753	1.060.049
Gemeentes en provincies	297.018	188.950
Banken	93.705	115.304
Woningbouw	187.385	193.957
Gezondheidszorg / Bejaardenzorg	194.792	181.169
Onderwijs / Cultuur / Recreatie	28.108	8.604
Waterschappen / Energiebedrijven	297.532	246.020
Hypotheken	657.169	571.834
Aandelen	14.956	15.043
Diversen	278.874	204.859
<b>Totaal beleggingen</b>	<b>3.725.292</b>	<b>2.785.789</b>
Voorziening waardevermindering	-78	-169
<b>Totaal</b>	<b>3.725.214</b>	<b>2.785.620</b>

3 2

In bijlage zijn de beleggingen op debiteurniveau gespecificeerd.

Per ultimo 2007 waren er geen leningen en voorschotten aan bestuurders en commissarissen verstrekt (2006: nihil).

## **Uitgestelde belastingvorderingen**

Latente belastingvorderingen	15.182	5.282
	<b>15.182</b>	<b>5.282</b>

In cijfers over 2007 is de latente belastingverplichting gesplitst in een actief en een passief deel. De rente-dragende waardepapieren gewaardeerd op marktwaarde. De herwaardering van de rentedragende waardepapieren veroorzaakt een niet gerealiseerd resultaat. Van dit resultaat wordt een voorziening voor latente belastingverplichtingen opgenomen, ter hoogte van het geldende tarief voor vennootschapsbelasting.

**Overige activa**

	<b>2007</b>	<b>2006</b>
Te vorderen interest	31.608	25.612
Nog te ontvangen en vooruit betaald	755	2.109
	<b>32.363</b>	<b>27.721</b>

**Overige schulden aan klanten**

Depot hypotheek	6.552	48.429
Onderhandse leningen opgenomen geld	1.195	1.343
Overige schulden aan klanten	2.050	9.025
	<b>9.797</b>	<b>58.797</b>

**Uitgestelde belastingverplichtingen**

	<b>2007</b>	<b>2006</b>
Latente belastingverplichtingen	357	0
	<b>357</b>	<b>0</b>

33

De rentedragende waardepapieren worden gewaardeerd op marktwaarde. De herwaardering van de rentedragende waardepapieren veroorzaakt een niet gerealiseerd resultaat. Van dit resultaat wordt een voorziening voor latente belastingverplichtingen opgenomen, ter hoogte van het geldende tarief voor vennootschapsbelasting. Het betreft hier een passieve latente belastingverplichting.

**Overige verplichtingen**

Overige schulden	12.700	-11.966
Lopende rente	96.930	62.842
Overige overlopende passiva	2.279	1.805
	<b>111.909</b>	<b>52.681</b>

## Eigen Vermogen

Aandelenkapitaal	11.345	11.345
Agioreserve	15.891	15.891
Algemene reserve	16.933	21.319
Herwaardering aandelen en obligaties	-42.353	-15.929
Winst	17.141	6.776
	<b>18.957</b>	<b>39.402</b>

Onderdeel van het Eigen Vermogen is de herwaarderingsreserve op aandelen en obligaties. De herwaarderingsreserve laat zien welk effect een acute verkoop van de aandelen- en obligatieportefeuille zal hebben op het resultaat van de ASN Bank. Bij aanhouden van de obligatieportefeuille tot het einde van de looptijd is het effect op het Eigen Vermogen en resultaat van de ASN Bank nihil. Exclusief het effect van de herwaarderingsreserve op de obligatieportefeuille zou het Eigen Vermogen van de ASN Bank EUR 43.351 duizend (2006: EUR 16.949 duizend) hoger zijn en ultimo 2007 uitkomen op EUR 62.308 duizend (2006: EUR 56.351 duizend).

## Overzicht mutaties Eigen Vermogen

	Aandelen	Agio	Herwaarderingsreserve	Overige reserves	Resultaat lopend boekjaar	Totaal
Stand 1 januari 2006	11.345	15.891	39.315	15.925	5.394	87.870
Uitgekeerd dividend						
Resultaat vorig boekjaar				5.394	-5.394	-
Mutatie Herwaarderingsreserve			-55.244			-55.244
Resultaat lopend boekjaar					6.776	6.776
<b>Stand 31 december 2006</b>	<b>11.345</b>	<b>15.891</b>	<b>-15.929</b>	<b>21.319</b>	<b>6.776</b>	<b>39.402</b>
Stand 1 januari 2007	11.345	15.891	-15.929	21.319	6.776	39.402
Uitgekeerd achterstallig dividend 2004 en 2005				-11.162		-11.162
Resultaat vorig boekjaar				6.776	-6.776	-
Mutatie Herwaarderingsreserve			-26.424			-26.424
Resultaat lopend boekjaar					17.141	17.141
<b>Stand 31 december 2007</b>	<b>11.345</b>	<b>15.891</b>	<b>-42.353</b>	<b>16.933</b>	<b>17.141</b>	<b>18.957</b>



# Toelichting op de winst- en verliesrekening



	2007	2006
<b>Rentemarge</b>	<b>32.439</b>	<b>18.331</b>

De afdekking van het renterisico vindt op groepsniveau plaats. De ASN Bank betaalt hiervoor een vergoeding aan de moedermaatschappij. De gerealiseerde verkoopresultaten op de beleggingsportefeuille zijn direct in het resultaat verantwoord en met deze vergoeding verrekend.

## Overige baten

Provisiebaten	14.294	11.648
Provisielasten	-6.351	-5.322
Opbrengst uit effecten	173	142
<b>Totaal</b>	<b>8.116</b>	<b>6.468</b>

De overige baten worden hoofdzakelijk gevormd door de provisies die de ASN Bank van beleggingsklanten ontvangt voor het beheer van haar beleggingsfondsen en de provisies die de bank aan SNS Asset Management betaalt voor het beheer van haar vermogen. De groei van het vermogen van de ASN Bank en haar beleggingsfondsen heeft in 2007 tot een toename van de ontvangen en betaalde provisies geleid.

## Personeelskosten

35

Lonen en salarissen	3.099	2.604
Pensioenlasten	604	550
Overige sociale lasten	379	280
Overige personeelskosten	1.855	1.123
<b>Totaal</b>	<b>5.937</b>	<b>4.557</b>

Het gemiddelde aantal personeelsleden in 2007 was 57,4 (2006: 50,3). Alle personeelsleden zijn werkzaam in Nederland.

De bezoldiging (inclusief pensioenlasten) van huidige leden van de directie is als volgt. Winstdeling en bonussen zijn gerelateerd aan behaalde resultaten.

	Periodieke beloningen	Beloningen betaald op termijn	Uitkering beëindiging dienstverband	Winstdeling en bonussen	Totaal 2007	Totaal 2006
E. Ph. Goudswaard	122	30	-	28	180	177
J.E. Jansen	109	27	-	22	158	148

De bezoldiging van de Raad van Commissarissen is nihil.



<b>Overige operationele kosten</b>	<b>2007</b>	<b>2006</b>
Kantoor en algemene kosten	6.943	7.205
Marketingkosten	4.525	3.304
	<b>11.468</b>	<b>10.509</b>
<b>Belastingen</b>		
Belastbare winst	23.008	9.625
Belastingdruk a 25,5% (2006: 29,6%)	5.867	2.849

#### **Statutaire regeling omtrent de bestemming van de winst**

De winstbestemming is geregeld in artikel 34 van de statuten.

Dit artikel luidt:

1. De winst staat ter vrije beschikking van de algemene vergadering.
2. De vennootschap kan aan de aandeelhouders slechts uitkeringen doen voor zover haar eigen vermogen groter is dan het geplaatste kapitaal vermeerderd met de reserves die krachtens de wet moeten worden aangehouden.

#### **Winstbestemming**

Voorgesteld wordt de winst over 2007 van € 17.140.724,- toe te voegen aan het eigen vermogen.

Den Haag, 25 maart 2008

#### *Directie:*

E. Ph. Goudswaard

J.E. Jansen

#### *Raad van Commissarissen:*

M.W.J. Hinssen (voorzitter)

C.H. van den Bos

B.A.G. Janssen

M.E. Straub

H.K. Kroeze

M. Menkveld

## ***'Ik waak voor het duiveltje in mijn hoofd dat roept om meer'***

*Aan het woord Piet Sprengers (49). Als hoofd van de afdeling Duurzaamheidsbeleid stippelt hij sinds 2006 het duurzaamheidsbeleid uit van de ASN Bank.*



*Wat versta jij onder 'Je bent wat je doet'?*

"In wat je doet, kun je zien wie je bent. In je werk, in je gezin, in hoe je met mensen omgaat. Kortom: hoe je in het leven staat. Ik vraag mezelf vaak af: heeft dat wat ik doe betekenis en inhoud? Als we dan de link maken naar duurzaamheid... Ik consumeer met plezier en wil dat graag zo houden. Dus ik waak voor het duiveltje in mijn hoofd dat roept om meer, meer, meer!"

*Wat vind jij belangrijk voor de wereld van morgen?*

"Er zijn momenteel veel problemen maar ik zie zeker ook positieve ontwikkeling. Veel bedrijven gaan steeds beter met milieu en mensenrechten om, ze begrijpen dat er iets fundamenteels moet veranderen. Ik loop al dertig jaar mee in dit wereldje, en het is nog nooit zo massaal geweest. Maar we zijn er nog lang niet. Ik ben heel benieuwd of we op tijd zijn. Dat is een enorme uitdaging met meer dan genoeg betekenis en inhoud."

## 9 2007: Duurzame bedrijfsvoering ASN Bank

*In ons kantoorpand in Den Haag werken ruim zestig medewerkers dagelijks met passie voor een duurzame en leefbare wereld. Als kantoororganisatie geven we natuurlijk ook gehoor aan onze missie. Dat doen we op allerlei manieren. Van kerstpakketten uit de Wereldwinkel tot het schenken van Max Havelaar koffie. Het voert te ver door om al onze activiteiten te noemen. Daarom beperken we ons in dit hoofdstuk tot de twee belangrijkste directe prestaties: energie- en papierverbruik.*

### 9.1 Milieu

De belangrijkste milieueffecten van het kantoor van de ASN Bank zijn het papierverbruik en de uitstoot van het broeikasgas CO<sub>2</sub>. Beide springen er uit wat betreft volume ten opzichte van bijvoorbeeld het waterverbruik of het kantoorafval.

#### Papierverbruik vermindert

De ASN Bank heeft 363.000 klanten. Om al onze klanten te bedienen verbruiken onze medewerkers dagelijks heel veel papier. Denk aan rekeningafschriften, brieven, enveloppen, klantenmagazine Spaarmotief, beleggerbulletin Op Koers, enzovoort. Bij elkaar was dit in 2007 179 ton. Toch is ons papierverbruik per klant in 2007 afgenomen. De bank had als doelstelling om het papierverbruik per klantrekening in 2007 te verminderen van 400 gram naar 350 gram per klant. Dat is een verlaging van 12,5% ten opzichte van 2006. Deze doelstelling hebben wij in 2007 niet gehaald (370 gram per klant). Uiteindelijk wil de ASN Bank in 2008 uitkomen op een 25% verlaging ten opzichte van 2006. Om de milieulast van het papierverbruik zo laag mogelijk te houden, heeft de ASN Bank ook andere maatregelen genomen. Zo wordt voor al het drukwerk alleen kringlooppapier met FSC-keurmerk (zie kader) gebruikt en intern wordt het papier gescheiden ingezameld en afgevoerd.

#### **FSC: Forest Stewardship Council**

De ASN Bank gebruikt papier dat voor 100% uit hergebruikt materiaal bestaat en is voorzien van het FSC-keurmerk. FSC is een internationale organisatie, die verantwoord bosbeheer stimuleert. De opbergmapjes die de ASN Bank aan klanten stuurt voor het bewaren van dagafschriften zijn ook FSC-gecertificeerd, evenals het drukwerk. De kern van het werk van FSC is zorgen dat bossen, zowel tropische als niet-tropische, goed worden beheerd. FSC maakt het hout herkenbaar voor de eindgebruiker. Deze kan er zeker van zijn dat het uit goed beheerde bossen komt, doordat het hout door de hele handelsketen wordt gevolgd.

#### **De ASN Bank is CO<sub>2</sub>-neutraal**

Hoe op dit moment met energie wordt omgegaan is wereldwijd één van de grootste problemen. Om het zogenaamde 'broeikaseffect' tegen te gaan is het belangrijk het energieverbruik te verlagen of te vervangen door duurzame bronnen. De ASN Bank kent drie belangrijke energieverbruikers: het vervoer van medewerkers en het warmte- en elektriciteitsverbruik op kantoor. Omdat de ASN Bank 100% groene stroom heeft ingekocht, komt de uitstoot van broeikasgassen door het verbruik van electriciteit uit op nul. Deze stroom is afkomstig uit windenergie en voor een klein deel uit waterkracht.

De uiteindelijke totale uitstoot van het broeikasgas CO<sub>2</sub> door verwarming en vervoer bedraagt in 2007 165 ton. Dat is een toename van 12% ten opzichte van 2006. De CO<sub>2</sub> uitstoot per medewerker daalde echter van 2,87 naar 2,77 ton. Dat is een afname van 3,5%. Deze uitstoot zal de ASN Bank volledig compenseren (zie kader), waarmee de bankactiviteiten netto geen bijdrage leveren aan het broeikaseffect.





### **Methodiek CO<sub>2</sub>-compensatie**

Voor 2006 heeft de ASN Bank haar CO<sub>2</sub>-uitstoot bijna volledig gecompenseerd via de aanplant van bossen. Over 2007 zal de ASN Bank de compensatie van haar CO<sub>2</sub>-uitstoot op een andere wijze realiseren. Hierbij valt te denken aan vermindering van de CO<sub>2</sub>-uitstoot in ontwikkelingslanden. De aanplant van bossen als compensatiemaatregel is namelijk een zogenaamde 'end-of-pipe' aanpak. De ASN Bank heeft echter de voorkeur voor maatregelen die juist voorkomen dat er broeikasgassen worden uitgestoten. Dat kan door bijvoorbeeld duurzame energieprojecten als zon- en windenergie.

Ook al is de ASN Bank 'CO<sub>2</sub>-neutraal', dan nog heeft zij als doel haar feitelijke uitstoot in 2008 met 5% terug te brengen. Het is echter nu al duidelijk dat dit een onmogelijke opgave gaat worden, door de sterke groei van de ASN Bank. Besloten is daarom voor 2008 deze absolute doelstelling om te zetten in een relatieve doelstelling waarbij de CO<sub>2</sub> uitstoot wordt uitgedrukt per fte.

### **Overige maatregelen**

Dat de ASN Bank het papierverbruik en de uitstoot van broeikasgassen als belangrijkste milieueffecten ziet, wil niet zeggen dat er verder niets gebeurt. In 2007 is bijvoorbeeld met verschillende leveranciers gesproken over het leveren van meer milieuvriendelijke producten. Dat heeft geleid tot resultaten waarbij de leveranciers enthousiast meewerkten (zie kader). Verder wordt kantoorafval gescheiden ingezameld en verwerkt. In 2008 zal ook het inkoopbeleid op een meer structurele wijze vorm en inhoud gaan krijgen.

### **Artoos sinds 2007 FSC-gecertificeerd**

Papierleverancier van de ASN Bank is Drukkerij Artoos Nederland uit Rijswijk. Vanaf begin 2007 is deze drukkerij FSC-gecertificeerd. "Al het door ons ingekochte papier is chloorvrij gebleekt en milieubewust tot stand gekomen. Ook op andere gebieden zijn wij milieubewust bezig. Zo gebruiken wij alleen 'eco-inkten', op basis van vegetale oliën en ook al onze wasmiddelen zijn niet-toxisch. Eigenlijk heeft de ASN Bank een belangrijke rol gespeeld in de FSC-certificering. Ook op het gebied van hun papierkeuze wilden ze een goed geweten hebben." Artoos is in het bezit van de certificaten ISO 9001, Milieuzorg en FSC.

- Bert Kalmeijer, mede-eigenaar

## **9.2 Human Resource**

In 2007 heeft er weer een onderzoek naar de medewerkertevredenheid (MTO) plaatsgevonden. Waarbij trots zijn op de ASN Bank, het daadwerkelijk waarmaken van de missie, plezier en afwisseling in het werk als zeer goede punten naar voren kwamen. De algemene tevredenheid kwam uit op een score van 7,7 (2006: 7,4). Als aandachtspunten werden werkdruk en samenwerking binnen de ASN Bank genoemd. Wat voor een belangrijk gedeelte terug te voeren is op de snelle groei die de ASN Bank in 2007 heeft doorgemaakt. In 2008 zal dan ook een uitbreiding van het aantal werknemers gaan plaatsvinden. De doelstelling voor het MTO in 2009 is om de score voor de algemene tevredenheid te zien groeien naar 7,9.

<b>Sociale prestaties</b>	<b>2007</b>	<b>2006</b>	<b>2005</b>	<b>2004</b>	<b>2003</b>
Leeftijdopbouw medewerkers	65	57	57	56	57
20-29	3	4	7	8	5
30-39	24	18	19	18	25
40-49	29	24	20	20	17
>50	9	11	11	10	10
<b>Samenstelling</b>					
Man	26	21	18	20	21
Vrouw	39	36	39	36	36
<b>Personeelsverloop</b>					
In dienst	13	7	8	10	9
Uit dienst	5	7	7	11	7
<b>Ziekteverzuim</b>					
Percentage ziekteverzuim	2,8%	4,6%	7,1%	5,1%	5,1%
<b>Werkweek</b>					
Percentage parttimers	30,8%	36,8%	38,6%	37,5%	nb
<b>Kosten</b>					
Arbozorg	€ 17.760	€ 18.815	€ 13.570	€ 14.201	€ 5.000
Opleidingen	€ 42.600	€ 40.000	€ 56.400	€ 44.900	€ 97.500

### 9.3 Doelstellingen voor 2008

#### Doelstelling 2008 directe Sociale en Milieuprestaties

Medewerkertevredenheid	Minimaal score 7,9 in 2008
Vermindering CO <sub>2</sub> uitstoot per fte	5% in 2008 ten opzichte van 2006
Papierreductie per klantrekening	25% in 2008 ten opzichte van 2006
Leaseregeling aanscherpen	Gereed 2008
Duurzaam inkoopbeleid formaliseren	Gereed 2008

#### Doelstelling 2008 indirecte Sociale en Milieuprestaties

Engagementbeleid beleggingen	Gereed 2008
Duurzaam Stembeleid	Gereed 2008
Uitoefenen stemrecht voor ASN Aandelenfonds en Mixfonds	90% in 2009
Driejaarlijkse herscreening op duurzaamheid voor debiteuren bank op sectorniveau	90% in 2009
Structureren planning en verslaglegging duurzaamheidsoverleg en selectiecommissie	Gereed 2008

#### Doelstelling 2008 operationeel

Introductie ASN Internet betaalrekening	Gereed 2008
---	-------------

## ***‘Duurzaamheid zou vanzelfsprekend moeten zijn’***

*Aan het woord Edith Kunath (43). Zij is senior medewerkster Klant Contact Centrum (KCC). Elf jaar geleden is zij bij de ASN Bank begonnen, op de afdeling Voorlichting, zoals KCC eerst heette.*



*Wat versta jij onder ‘Je bent wat je doet’?*

*“Voor mij betekent dat vooral, dat wat je zegt waarmaken. Als ik tegen een klant zeg dat ik hem of haar tussen 16 en 17 uur terugbel, dan doe ik dat. Mijn baan bij de ASN Bank past goed bij mij, omdat ik graag mensen wil helpen. Wat betreft duurzaamheid heeft vooral de film van Al Gore me bewust gemaakt van het klimaatprobleem. Als ik met klanten spreek heb ik het ook vaak over hoe wij met klimaat en mensenrechten omgaan.*

*Wat vind jij belangrijk voor de wereld van morgen?*

*“Iedereen in zijn of haar waarde laten. Verder vind ik het mooi om te zien dat steeds meer groepen mensen van binnenuit werken aan een mooie toekomst. Maar ook hierin is het belangrijk dat mensen niet doorslaan naar het extreme. Of anderen veroordelen als ze nog niet zo ver zijn. Iedereen moet doen wat bij hem of haar past.”*

**Aan de lezers van het Jaarverslag van de ASN Bank**

De ASN Bank heeft ons verzocht zekerheid te verstrekken over de informatie in het Jaarverslag 2007 (verder: het Verslag). De ASN Bank is verantwoordelijk voor het opstellen van het Verslag, inclusief het bepalen van de te rapporteren materiële onderwerpen. Het is onze verantwoordelijkheid een assurance rapport bij het Verslag te verstrekken.

**Wat was de reikwijdte van onze opdracht?**

Onze opdracht was gericht op het verschaffen van een beperkte mate van zekerheid of de informatie in het Verslag juist is weergegeven. Wij hebben de financiële prestaties zoals die zijn opgenomen in de hoofdstukken 1, 2, 3 en 8 echter niet in ons onderzoek betrokken. Deze gegevens vormen onderdeel van de jaarrekening van SNS REAAL N.V., waarvan de ASN Bank een onderdeel is. Om een grondig inzicht in de financiële resultaten en de financiële positie van SNS REAAL te verkrijgen, dient de lezer de gecontroleerde jaarrekening van SNS REAAL over 2007 te raadplegen.

De werkzaamheden die worden verricht bij het verkrijgen van een beperkte mate van zekerheid zijn gericht op het vaststellen van de plausibiliteit van informatie en zijn geringer in diepgang dan de werkzaamheden die worden verricht bij het verkrijgen van een redelijke mate van zekerheid.

**Welke verslaggevingscriteria heeft de ASN Bank gebruikt?**

Er bestaan geen algemeen aanvaarde richtlijnen voor rapportages op het gebied van maatschappelijk verantwoord ondernemen. De ASN Bank past haar eigen interne rapportagecriteria voor de informatie in het Verslag toe die zijn afgeleid van de "Sustainability Reporting Guidelines" (G3) van de Global Reporting Initiative zoals uiteengezet op pagina 8 van het Verslag. Wij zijn van mening dat de verslaggevingscriteria toepasbaar zijn binnen de context van onze assurance-opdracht.

**Welke assurance standaard hebben wij gebruikt?**

We hebben onze opdracht uitgevoerd in overeenstemming met de Standaard 3410N "Assurance-opdrachten inzake maatschappelijke verslagen" van het Koninklijk Nederlands Instituut van Registeraccountants. Op basis van deze standaard is het onder andere vereist dat de leden van het assuranceteam over de specifieke kennis, vaardigheden en vaktechnische bekwaamheden beschikken die nodig zijn om de informatie in het Verslag te kunnen begrijpen en beoordelen, en dat die leden voldoen aan de vereisten van de Ethische Code voor Professionele Accountants van de IFAC teneinde hun onafhankelijkheid te waarborgen.

**Wat hebben wij gedaan?**

Om te bepalen of de informatie in het Verslag juist is weergegeven hebben we de volgende werkzaamheden uitgevoerd:

- het uitvoeren van een media- en internetanalyse naar milieu-, veiligheids- en sociale issues voor de ASN Bank ter verdieping van ons inzicht in de relevante duurzaamheidsonderwerpen en -vraagstukken in de verslagperiode;
- een beoordeling van de systemen en processen voor informatieverzameling, -verwerking en interne beheersing rondom de kwantitatieve en kwalitatieve informatie in het Verslag;
- het afnemen van interviews met relevante medewerkers inzake strategie, het beleid, de communicatie en het management van de in het Verslag beschreven onderwerpen;
- het verzamelen en beoordelen van interne en externe documentatie om te bepalen of de kwantitatieve en kwalitatieve informatie in het Verslag adequaat is onderbouwd.
- de financiële informatie over de beleggingsfondsen vergeleken met de overeenkomstige informatie in de door de accountant gecontroleerde jaarrekening over 2007 van de ASN Beleggingsfondsen.



Tijdens ons onderzoek hebben wij wijzigingen in de verschillende conceptrapporten aan de ASN Bank voorgesteld en het definitieve verslag gecontroleerd op een juiste verwerking en weergave van onze bevindingen.

### **Wat zijn onze conclusies?**

Op basis van onze werkzaamheden concluderen wij dat, onder verwijzing naar de reikwijdte van ons onderzoek, ons niet is gebleken dat de informatie in het Verslag onjuist is.

### **Wat zijn onze observaties?**

Ons onderzoek heeft geleid tot enkele belangrijke bevindingen voor de verbetering van het Verslag. Zonder dat deze bevindingen de strekking van ons assurance rapport aantasten, verdienen de volgende zaken naar onze mening aandacht:

- De ASN Bank voert als onderdeel van haar bedrijfsvoering op geregelde basis dialoog met haar stakeholders. De inhoud van het Verslag is nog geen onderdeel geweest van deze dialoog. We bevelen aan in 2008 de inhoud van het Verslag onderdeel te laten zijn van de discussies met stakeholders en waar nodig het Verslag over 2008 op basis daarvan te verbeteren.
- De niet-financiële informatie in het Verslag wordt niet altijd verzameld door middel van vastgestelde procedures. Wij bevelen aan procedures op te stellen voor het rapportageproces, inclusief definities van indicatoren, het vastleggen van verantwoordelijkheden en interne beheersing om de consistentie van verslaggeving en de betrouwbaarheid van de informatie te waarborgen.

Amstelveen, 31 maart 2008  
KPMG Sustainability B.V.

Drs W.J. Bartels RA (directeur)



# Bijlagen

## Bijlage I: Overzicht van de overige directe milieuprestaties

Overige Directe milieuprestaties	2007	2006	2005	2004	2003
<b>Energieverbruik</b>					
Kwh Elektriciteit	139.051	125.657	113.512	120.040	140.600
Kwh Elektriciteit per fte	2.333	2.459	2.221	2.401	2.823
M <sup>3</sup> Gas	19.760	19.038	16.807	21.115	20.853
M <sup>3</sup> Gas per fte	13	12	11	14	14
<b>Water</b>					
M <sup>3</sup> Waterverbruik	458	395	388	430	442
M <sup>3</sup> Waterverbruik per fte	7,7	7,7	7,6	8,6	8,9
<b>Afval</b>					
Papierafval in ton	15,4	18,2	9,7	14,6	12,6
<b>Kooldioxide</b>					
Ton CO <sub>2</sub> uitstoot per fte	2,77	2,87	1,64 <sup>1</sup>	0,98 <sup>1</sup>	-

<sup>1</sup> Alleen vervoer.



## Bijlage II: Bijzondere Beleggingscriteria

### Bijzondere Beleggingscriteria

De Bijzondere Beleggingscriteria en de daarbij geldende werkwijze zijn een uitwerking van de missie en de ondernemingsprincipes van de ASN Bank. Zij zijn volledig van toepassing op het ASN Aandelenfonds, het ASN Obligatiefonds, het ASN Mixfonds, het ASN Small & Midcap Fonds en de beleggingen van ASN Bank met uitzondering van de zakelijke kredieten. Voor het ASN Milieu & Waterfonds en de zakelijke kredieten van de ASN Bank zijn, gelet op hun aard, minimaal de uitsluitingscriteria van toepassing. Voor het ASN Groenprojectenfonds is de Regeling Groenprojecten van toepassing. Voor het ASN-Novib Fonds is de Regeling Sociaal-Ethische Projecten 2005 van toepassing.

De Bijzondere Beleggingscriteria van de ASN Bank zijn verdeeld in uitsluitingscriteria en toelatingscriteria. De uitsluitingscriteria zijn absolute voorwaarden waar beleggingen<sup>1</sup> aan moeten voldoen. Beleggingen moeten ook voldoen aan de toelatingscriteria maar deze zijn relatief: alleen beleggingen die in hun groep of sector tot de betere behoren op de toelatingscriteria worden toegelaten. Er is verder een onderscheid tussen uitsluitingscriteria en toelatingscriteria voor landen<sup>2</sup> en voor ondernemingen. En er is onderscheid tussen mensenrechtencriteria en milieucriteria.

De ASN Bank is van mening dat een uitputtende opsomming van ethisch-duurzame criteria waaraan beleggingen dienen te voldoen, niet mogelijk is. Naast de specifieke criteria, die in de analyse leiden tot een feitelijk en kwantitatief oordeel, zal er ook altijd een kwalitatief oordeel geveld

worden ten aanzien van ethiek en bijdrage aan duurzame ontwikkeling.

### 1 Uitsluitingscriteria

De ASN Selectiecommissie<sup>3</sup> zal in voorkomende gevallen tot (tijdelijke) uitsluiting overgaan, indien, naar haar oordeel, niet wordt voldaan aan de missie en de ondernemingsprincipes van de ASN Bank.

#### 1.1 Mensenrechten

De ASN Bank zal binnen haar activiteiten en invloedssfeer zorg dragen voor het respecteren, beschermen en bevorderen van mensenrechten zoals vormgegeven in nationaal en internationaal recht. Daarvoor hanteert zij zowel voor landen als ondernemingen uitsluitingscriteria en toelatingscriteria.

##### 1.1.1 Uitgangspunt voor landen

Voor landen geldt als uitgangspunt dat zij worden uitgesloten als zij verantwoordelijk zijn voor ernstige schendingen van mensenrechten volgens de Universele Verklaring van de Rechten van de Mens en de daaruit voortkomende internationale mensenrechtenstandaarden.

Landen die verantwoordelijk zijn voor de volgende ernstige schendingen van het internationaal recht worden daarom uitgesloten:

- Marteling.
- Genocide of volkerenmoord.
- Misdrijven tegen de menselijkheid.
- Oorlogsmisdaden.

##### 1.1.2 Uitgangspunt voor ondernemingen

Voor ondernemingen geldt als uitgangspunt dat zij worden uitgesloten als zij de mensenrechten

4 5

<sup>1</sup> De term beleggingen wordt als verzamelterm gebruikt. Hiertoe worden gerekend aandelen, (staats)obligaties, zakelijke en niet-zakelijke kredieten en alle andere debiteuren van de ASN Bank.

<sup>2</sup> Met beleggingen in landen worden met name staatsobligaties bedoeld. Het betreft dus niet beleggingen in bedrijven die in die landen actief kunnen zijn.

<sup>3</sup> De ASN Selectiecommissie bestaat in ieder geval uit de directie van de ASN Bank NV en de directie van ASN Beleggingsfondsen NV.

volgens de Universele Verklaring van de Rechten van de Mens en de daaruit voortkomende mensenrechtenstandaarden betrekking hebbend op de activiteiten en invloedssfeer<sup>4</sup> van de onderneming niet respecteren in alle landen waar de onderneming actief is.<sup>5</sup>

Ondernemingen die zich bewezen stelselmatig schuldig maken aan de volgende mensenrechtenschendingen worden daarom uitgesloten:

*Gelijke behandeling:*

- Ondernemingen die geen gelijke behandeling en non-discriminatie garanderen.

*Wapens en Veiligheid:*

- Ondernemingen die zich mengen in of profiteren van oorlogsmisdaden of actief zijn in wapenproductie of wapenhandel. Voor de ASN Bank betekent dit dus dat zij ook afziet van elke vorm van financiering van, of investering in ondernemingen actief in de ontwikkeling, productie, distributie van of handel in wapens. Wapens zijn alle soorten conventionele wapens, munitie, onderdelen van wapens, ondersteunende technologieën en samenhangende expertise. Voor een exacte definiëring van het begrip "wapen" volgt de ASN Bank de lijst die door de EU is opgesteld (Common Military List of the European Union). Deze lijst omvat een brede opsomming van wapens, onderdelen, chemicaliën maar ook ICT-producten en dienstverlening. De ASN Bank sluit ook ondernemingen uit die producten produceren die naast een civiele toepassing primair in wapens worden toegepast.<sup>6</sup>
- Ondernemingen waarbij de uitvoering van de beveiliging van de onderneming niet voldoet aan de rechten van de mens.

*Kinderen:*

- Ondernemingen die geen bescherming bieden tegen uitbuiting van het kind.

*Werknemers:*

- Ondernemingen die dwangarbeid hanteren.
- Ondernemingen die geen gezonde en veilige arbeidsomstandigheden bieden of betrokken zijn bij seksuele uitbuiting en/of betrokkenheid zijn bij de exploitatie van pornografie.
- Ondernemingen die geen rechtvaardige en adequate beloning geven.
- Ondernemingen die geen vakbondsvrijheid bieden.

*Nationale soevereiniteit en mensenrechten:*

- Ondernemingen die de nationale soevereiniteit en mensenrechten niet respecteren door het niet volgen van wetgeving.
- Ondernemingen die betrokken zijn bij corruptie.
- Ondernemingen waarbij de bedrijfsactiviteiten leiden tot verslechtering van de gezondheid of de woonsituatie of toename van de armoede.
- Onderneming die culturele, sociale en economische rechten schenden.

*Consument:*

- Ondernemingen die onveilige, kwalitatief slechte of schadelijke producten zoals tabak of gokspelen leveren.

*Milieubescherming:*

- Ondernemingen die geen bescherming van het milieu bieden door niet te handelen in overeenstemming met nationale en internationale richtlijnen en wetten.

<sup>4</sup> Met activiteiten en invloedssfeer van de onderneming worden bedoeld de onderneming zelf en die delen van de keten waarin de onderneming actief is en waar zij invloed op uit kan oefenen.

<sup>5</sup> De ASN Bank refereert hierbij aan de criteria zoals verwoord in 'The Norms on the Responsibilities of Transnational Corporations and Other Business Enterprises with regard to Human Rights' van 2003

<sup>6</sup> Voor deze producten wordt de term 'dual-use' producten gebruikt.



## 1.2 Milieu

### 1.2.1 Uitgangspunt voor landen

Landen die niet actief bijdragen aan bescherming van het milieu door slecht te scoren op gerenommeerde milieu-indices worden uitgesloten.

### 1.2.2 Uitgangspunt voor ondernemingen

#### *Kernenergie:*

- Ondernemingen die kernenergie opwekken, kerncentrales exploiteren of nucleaire producten verhandelen of distribueren
- Ondernemingen die als toeleverancier zich specifiek op deze sector richten.

#### *Gentechnologie:*

- Ondernemingen die gentechnologie toepassen op planten en dieren op het gebied van voeding en non-food worden uitgesloten.
- Ondernemingen die gentechnologie ten behoeve van medisch-farmaceutische doelen toepassen op planten en dieren zijn uitgesloten, tenzij er een medisch probleem uitsluitend, op het moment van toetsing, opgelost kan worden door gebruik van genetisch gemodificeerde planten en/of dieren. Uitsluitend onder gesloten omstandigheden waardoor risico's voor mens en milieu zoveel mogelijk worden beperkt.

#### *Bont, walvisvaart, exotische en/of beschermde diersoorten:*

- Ondernemingen die rechtstreeks betrokken zijn bij de jacht op en/of handel in:
  - bont;
  - walvissen;
  - exotische en/of beschermde diersoorten.

#### *Tropisch hardhout:*

- Ondernemingen actief in de kap en/of handel van niet-duurzaam tropisch hardhout.

#### *Palmolie:*

- Ondernemingen actief in de opzet of exploitatie van niet-duurzame palmolie plantages.

#### *Bio-industrie:*

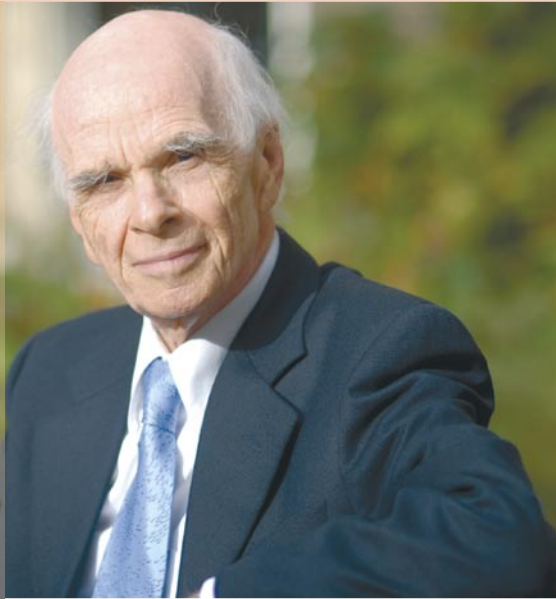
- Ondernemingen actief in de exploitatie van dieronvriendelijke bio-industrie.



## Daphne Bunschoek

Daphne Bunschoek 'doneert' haar talent aan oneMen waarvan ze het 'gezicht' is. Het idee dat één mens het verschil kan maken, spreekt me erg aan - daar geloof ik heilig in. Ten tijde van de tsunami heb ik dat in mijn eigen omgeving gezien. Uit het niets stampten mensen schitterende projecten uit de grond, heel concreet en nuttig. Dan zie je wat de inzet van één of enkele individuen betekent.'

**Spaarmotief 25 - September 2007**



## ‘We staan op een kritieke tweesprong’

*Volgens wetenschapper Ervin László nadert de wereld zijn ‘chaospunt’, het moment waarop onherroepelijk een nieuwe ontwikkelingsfase begint. We staan voorgesorteerd voor afbraak en vernietiging, maar als we tijdig handelen, kunnen we ook een positieve doorbraak naar een duurzame toekomst forceren. ‘Zelfs kleine initiatieven kunnen nu grote gevolgen hebben dankzij het ‘vlindereffect’, stelt de Hongaarse systeemtheoreticus.*

*Bent u optimistisch over de toekomst?*

‘Als een optimist iemand is die denkt dat dit de best denkbare wereld is, vind ik het heel gevaarlijk om optimistisch te zijn. Ik zie mezelf liever als possibilist: we hebben kansen en mogelijkheden, maar alleen als we in beweging komen en zélf iets ondernemen.’

**Spaarmotief 26 - December 2007**

- Ondernemingen die als toeleverancier zich richten op het ontwikkelen en instandhouden van dieronvriendelijke bio-industrie.

### *Dierproeven:*

- Ondernemingen die bij de ontwikkeling van niet-medische producten, gebruikmaken van dierproeven.
- Ondernemingen die wettelijk genoodzaakt zijn voor medische productie dierproeven toe te passen, maar geen transparant beleid hebben dienaangaande en geen alternatieven ontwikkelen.

### *Ketenaansprakelijkheid:*

- Ondernemingen die geen enkele ketenverantwoordelijkheid erkennen op het gebied van milieu.
- Ondernemingen die gezien hun ketenverantwoordelijkheid zich niet transparant en verantwoordingsbereid tonen.

## 2. Toelatingscriteria

Ten aanzien van prestaties op het gebied van duurzaam ondernemen, worden ondernemingen op vele tientallen economische, sociale en milieu-indicatoren beoordeeld, zoveel mogelijk ondernemings- en sector specifiek.

Ervaring en nieuwe inzichten leiden tot regelmatige actualisering van de specifieke milieu- en sociale indicatoren. Al naar gelang de aard van de onderneming of sector, gelden in ieder geval de volgende criteria als voorwaarden bij de beslissing om al dan niet een onderneming, of overige debiteur toe te laten tot het beleggingsuniversum.

### 2.1 Mensenrechten

#### 2.1.1. Uitgangspunt voor landen

Voor landen geldt dat zij actief bijdragen aan het respecteren, beschermen en bevorderen van de Universele verklaring van de Rechten van de Mens door tot de betere te behoren op gerenommeerde mensenrechten indices.





### **2.1.2 Uitgangspunt voor ondernemingen**

Voor ondernemingen geldt dat zij een positieve waardering krijgen wanneer zij actief bijdragen aan het beschermen en bevorderen van de Universele Verklaring van de Rechten van de Mens voor zover betrekking hebbend op de activiteiten en invloedssfeer van ondernemingen door:

- Het implementeren van normen in intern beleid, gedragscodes en contracten.
- Interne en externe monitoring en verificatie uit te laten voeren op navolging normen.
- Aanwezigheid van beleid en een mechanisme om slachtoffers van eventuele schending van de mensenrechten te compenseren.

## **2.2 Milieu**

### **2.2.1 Uitgangspunt voor landen**

Voor landen geldt dat zij actief bijdragen aan bescherming van het milieu door tot de betere te behoren op gerenommeerde milieu-indices.

### **2.2.2 Uitgangspunt voor ondernemingen**

*Milieu:*

- Ondernemingen dienen aan te tonen, dat zij een actief en integraal milieubeleid voeren. In concreto zal getoetst worden: De aard van de gebruikte grondstoffen; de aard van de eindproducten; Het energieverbruik; het verbruik van schoon water; de aard van vrijkomende emissies en het vaste afval bij de productie; de mogelijkheden en mate van hergebruik van het eindproduct. Bij het toetsen van een onderneming weegt niet alleen de huidige milieusituatie, maar tevens de aanpak door en binnen de onderneming om tot verandering en verbetering op dit terrein te komen.

*Gentechnologie:*

- Ondernemingen dienen aan te geven of en zo ja op welke wijze zij gentechnologie toepassen. Bedrijven die gebruikmaken van deze technologie, dienen over een aantoonbaar transparant beleid dienaangaande te beschikken. Toepas-

sing van gentechnologie op micro-organismen is toegestaan, onder voorwaarde dat dit onder gesloten omstandigheden plaatsvindt, waardoor risico's voor mens en milieu zoveel mogelijk worden beperkt en er een aantoonbare bijdrage is aan duurzame ontwikkeling dan wel bedrijfsvoering.

## **3 Werkwijze Analyse Beleggingen**

### **3.1 Analyse ondernemingen**

De analyse van duurzaamheidprestaties van ondernemingen, wordt door gespecialiseerde duurzaamheidsanalisten uitgevoerd. Deze analyse wordt zoveel mogelijk op sectorniveau en per regio gemaakt. In principe komen alleen de best presterende ondernemingen per sector voor selectie in aanmerking. Ondernemingen die buiten deze sectorstudies vallen, kunnen eveneens in aanmerking komen op basis van individuele prestaties en voorbeeldfunctie op het gebied van maatschappelijk verantwoord ondernemen. Sectorstudies en individuele ondernemingsprofielen worden ter beoordeling voorgelegd aan de ASN Selectiecommissie.

### **3.2 Analyse landen**

De analyse van duurzaamheidsprestaties van landen, wordt door gespecialiseerde duurzaamheidsanalisten uitgevoerd. In principe komen alleen de beter presterende landen voor selectie in aanmerking. Beschikbaarheid van betrouwbare gegevens en schuld papier spelen eveneens een rol bij de selectie. Landenstudies en individuele landenprofielen worden ter beoordeling voorgelegd aan de ASN Selectiecommissie.

### **3.3 Analyse overige beleggingen**

Alle overige beleggingen worden minimaal getoetst aan de uitsluitingscriteria en de ondernemingsprincipes.

### **3.4 Beleggingsuniversum**

Wijzigingen in het beleggingsuniversum vinden plaats in de ASN Selectiecommissie.

- Behalve de relatieve prestaties op sectorniveau, worden ondernemingen in de ASN Selectiecommissie met name op de ASN uitsluitingscriteria en toelatingscriteria beoordeeld. In praktijk betekent dit dat de best presterende onderneming per sector, niet automatisch goed genoeg wordt bevonden om in het beleggingsuniversum te worden opgenomen. De absolute prestaties dienen minimaal aan voorgaande criteria te voldoen. Tevens zal de ASN Selectiecommissie altijd oordelen of de activiteit van onderneming of overige debiteur een bijdrage leveren aan de missie van de ASN Bank.
- Ondernemingen en landen in het beleggingsuniversum worden minimaal 1 keer per 36 maanden, of zoveel eerder indien noodzakelijk, opnieuw geanalyseerd.
- Buiten sectoranalyses om zal de ASN Selectiecommissie individuele ondernemingen en andere debiteuren die bijzondere prestaties laten zien op het gebied van milieubeleid, sociaal beleid, mensenrechten, dierenwelzijn of kinderarbeid (en daarmee tot voorbeeld dienen voor anderen) toelaten tot het beleggingsuniversum.



### Bijlage III: GRI-richtlijnen (G3)

Op het kantoor van de ASN Bank werken circa 60 personen. De ASN Bank is tevens onderdeel van de SNS REAAL N.V. Hierdoor zijn een aantal indicatoren niet van toepassing (NVT) of alleen van toepassing op de SNS REAAL N.V.

<b>Thema G3</b>	<b>Verslag 2007 (met nummers G3 hoofdstukken)</b>	<b>Te vinden op pagina</b>
<b>1) Strategie en analyse</b>	1.1 CEO statement	Zie pagina 1, 5-6, 9
	1.2 Beschrijving van belangrijke gevolgen, risico's en mogelijkheden	Zie pagina 5-6
<b>2) Profiel ASN Bank</b>	2.1 Naam organisatie	Zie omslag
	2.2 Belangrijkste merken en producten	Zie pagina 22-26
	2.3 Structuur organisatie	Zie pagina 14
	2.4 Locatie kantoor	Centrum Den Haag
	2.5 Aantal landen actief	Alleen Nederland
	2.6 Juridische structuur	N.V.
	2.7 Afzetmarkten	Nederland
	2.8 Schaal van de onderneming (diverse kerncijfers)	Zie pagina 2
	2.9 Belangrijke veranderingen	Zie pagina 1, 5-6
	2.10 Gewonnen prijzen	Zie PR5
<b>3) Verslagparameters</b>	3.1 Verslagperiode	2007
	3.2 Datum meest recente (vorige) verslag	21 augustus 2007
	3.3 Verslagleggingscyclus	Jaarlijks
	3.4 Contactpunt voor vragen	Zie achterzijde verslag
	3.5 Proces vaststelling inhoud	Zie pagina 8
	3.6 Afbakening verslag	Idem
	3.7 Beperkingen in reikwijdte verslag	Idem
	3.8 Rapportage basis	Idem
	3.9 Gebruikte aannames bij indicatoren (protocollen)	GRI; WBCSD protocollen
	3.10 Uitleg veranderingen in verslaglegging	Zie pagina 8
	3.11 Verandering in verslaglegging	Zie pagina 8
	3.12 GRI tabel	Zie pagina 51
	3.13 Assurance	Zie pagina 8 + 42-43
<b>4) Bestuur, verplichtingen en betrokkenheid</b>	4.1 Bestuursstructuur	Zie pagina 7 + 14
	4.2 Voorzitter RvC	M.W.J. Hinssen
	4.3 Onafhankelijke bestuurders	ASN is onderdeel van SNS Bank N.V.
	4.4 Invloed aandeelhouders	ASN is onderdeel van SNS Bank N.V.

51

<b>Thema G3</b>	<b>Verslag 2007 (met nummers G3 hoofdstukken)</b>	<b>Te vinden op pagina</b>
	4.5 Koppeling vergoeding bestuur-prestaties instelling	Zie pagina 35
	4.6 Controle op belangenverstrengeling	Zie pagina 95 jaarverslag 2007 SNS REAAL N.V. Niet gerapporteerd
	4.7 Kwalificaties bestuur	Zie pagina 5 + 8-9 + 45
	4.8 Codes en standaarden	Missie en Visie op www.asnbank.nl Duurzaamheids- verklaring SNS REAAL N.V. op www.snsreaal.nl Algemene Bank- voorwaarden op www.asnbank.nl
	4.9 Procedures bij 4.8	Zie pagina 115-117 jaarverslag 2007 SNS REAAL N.V.
	4.10 Evaluatie prestaties RvB	Idem
	4.11 Voorzorgprincipe	Zie missie en onder- nemingsprincipes op www.asnbank.nl
	4.12 Onderschreven handvesten	Global Compact, CDP, Unep FI
	4.13 Lidmaatschappen	Unep FI VBDO CDP Global Compact Etc
	4.14 Stakeholderlijst	Zie pagina 9-10
	4.15 Selectie stakeholders	Idem
	4.16 Frequenties en vormen stakeholdersoverleg	Idem
	4.17 Uitkomsten stakeholderoverleg	Zie pagina 8-10 + cita- ten NGO's en klanten
<b>5) Management en presta- tie-indicatoren</b>		
	Economische prestaties	
	<b>Managementbenadering</b>	Zie pagina 1 + 5-6 + 11-15
	EC1 Gerealiseerde toegevoegde waarde	Niet gerapporteerd
	EC2 Financiële risico's a.g.v. klimaatverandering	Zie issuepaper klimaat op www.asnbank.nl



## Thema G3

### Verslag 2007

#### (met nummers G3 hoofdstukken)

EC3 Dekking van vastgestelde uitkeringsplannen

EC4 Financiële steun overheid

EC5 Ratio aanvangssalaris/minimumloon

EC6 Beleid, methode en uitgaven leveranciers

EC7 Procedures lokale personeelswerving

EC8 Investerings in infrastructuur

EC9 Belangrijke indirecte economische gevolgen

### Te vinden op

#### pagina

Niet gerapporteerd  
geen

Niet gerapporteerd

Zie pagina 39 + Duurzaamheidsverklaring  
SNS REAAL N.V. op  
<http://www.snsreaal.nl/blob.asp?id=11153>

NVT

NVT

Zie pagina 2

## Milieu kantoor

### Milieuprestaties ASN Kantoor

Managementbenadering

EN1: Gebruikte materialen

EN2: Gerecyclede materialen

EN3: Direct Energie verbruik

EN4: Indirect Energie verbruik

EN5: Energiebesparing

EN6: Duurzame Energie producten

EN7: indirecte Energie reductie

EN8: Waterverbruik

EN9: Waterbronnen

EN10: Waterhergebruik

EN11: Biodiversiteit en locatie

EN12: Biodiversiteit in relatie tot producten

EN13: Beschermde natuurgebieden

EN14: Biodiversiteit management

EN15: Rode lijst soorten

EN16: Totale directe en indirecte emissie van  
broeikasgas naar gewicht

EN17: Andere relevante broeikasgas emissies

EN18: Initiatieven terugdringen broeikasgas

EN19: Ozon aantastende stoffen

EN20: Andere emissies naar de lucht

EN21: Emissie naar water

Zie pagina 38 -39

Zie pagina 38

Zie pagina 38

Zie pagina 38-39 +  
bijlage pagina 44

Zie pagina 38-39 +  
bijlage pagina 44

Zie pagina 38-39 +  
bijlage pagina 44

Zie pagina 16-20

Zie pagina 38-39 +  
bijlage pagina 44

Zie bijlage pagina 44

NVT

NVT

NVT

Zie pagina 47

NVT

NVT

Zie pagina 47

Zie pagina 38-39

NVT

Zie pagina 38-39 +  
bijlage pagina 44

NVT

NVT

NVT



**Thema G3****Verslag 2007****(met nummers G3 hoofdstukken)****Te vinden op****pagina**

EN22: Totaal gewicht afval naar type en verwijderingsmethode	Zie bijlage pagina 44
EN23: Significante lekkages	NVT
EN24: Handel in gevaarlijk afval	NVT
EN25: Biodiversiteit waterbronnen	NVT
EN26: mitigatie milieu effecten producten	Zie pagina 16-20 + 47-49 + issuepaper Klimaat op <a href="http://www.asnbank.nl">www.asnbank.nl</a>
EN27: Verpakkingen	NVT
EN28: Milieuboetes	Geen
EN29: Transport personeel	Zie pagina 38-39..
EN30: Investering in milieubescherming	Zie pagina 16-20 + 47-49 + issuepaper Klimaat op <a href="http://www.asnbank.nl">www.asnbank.nl</a>

**Werknemers****Sociale prestaties ASN Kantoor**

Managementbenadering	P 39 + <a href="http://www.snsreaal.nl/index.asp?NID=8439">http://www.snsreaal.nl/index.asp?NID=8439</a>
LA1: Totaal personeelsbestand naar type werk, arbeidsovereenkomst en regio	NVT
LA2: Personeelsverloop	Zie pagina 39-40
LA3: Verschil vast-tijdelijk contract	Niet gerapporteerd
LA4: Percentage medewerkers dat onder CAO valt	100% (zowel vaste medewerkers als uitzendkrachten)
LA5: Minimale opzegtermijn	Niet gerapporteerd
LA6: Percentage personeel in arbocommissies	Niet gerapporteerd
LA7: Verzuimcijfers	Zie pagina 40
LA8: Opleiding en preventie voor veiligheid	Zie pagina 40
LA9: Formele afspraken over arbo	Niet gerapporteerd
LA10: Opleiding per medewerker per jaar	Zie pagina 40
LA11: Programma's voor competentie management	Niet gerapporteerd
LA12: Percentage medewerkers dat wordt ingelicht over loopbaanontwikkeling	Niet gerapporteerd
LA13: Diversiteit bestuurslichamen en personeel	Zie pagina 40
LA14: Verhouding salarissen mannen en vrouwen per categorie	Niet gerapporteerd



## Thema G3

### Mensenrechten

#### Verslag 2007

#### (met nummers G3 hoofdstukken)

#### Mensenrechtenprestaties ASN Kantoor

#### Managementbenadering

#### Te vinden op pagina

ASN Bank valt onder Nederlands en Europees recht en voldoet volgens haar daarmee aan rechten van de mens.

Niet gerapporteerd,  
Zie pagina 39 + Duurzaamheidsverklaring SNS REAAL N.V. op <http://www.snsreaal.nl/blob.asp?id=11153>

Niet gerapporteerd

Zie HR1

idem

Idem

Idem

Idem

Idem

HR1: Mensenrechtenscreening

HR2: Screening leveranciers

HR3: training medewerkers

HR4: Aantal gevallen van discriminatie

HR5: Vrijheid van vakvereniging

HR6: Kinderarbeid

HR7: Dwangarbeid

HR8: Beveiliging

HR9: Lokale culturen

55

### Kernactiviteit

#### Milieu en mensenrechtenprestaties ASN

#### Bank

#### Management benadering

Zie pagina 16-20 + 45-49 + issuepaper Mensenrechten en issuepaper Klimaat op [www.asnbank.nl](http://www.asnbank.nl)

F1: Milieubeleid ten aanzien van kernactiviteiten

Zie pagina 16-20 + 45-49 + issuepaper Klimaat op [www.asnbank.nl](http://www.asnbank.nl)

Zie pagina 18

F2: Processen om milieurisico's te beoordelen in kernactiviteiten

F3: Drempel waarna assessments worden uitgevoerd

Geen drempel, voor alles een assessment

F4: Monitoring methode bedrijven op beide risico's

Zie pagina 18-19

F5: Opleiding personeel in identificeren risico's

Via deelname seminars en cursussen

F6: Frequentie audits

Zie pagina 50

F7: Beschrijving Interactie/engagement

Zie pagina 19-20

F8: % Ondernemingen waarmee engagement is geweest

Niet gerapporteerd

F9: Percentage waarvoor uitsluiting- en toelatingscriteria gelden

100%

**Thema G3****Verslag 2007****(met nummers G3 hoofdstukken)**

F10: Beschrijving Duurzaam Stembeleid

F11: Percentage van uitzettingen waarbij ASN Bank haar stem kan uitbrengen

F12: Specificatie duurzame producten

F13: Verdeling investeringen over sectoren en regio's

**Te vinden op****pagina**Zie pagina 20 + stembeleid op <http://www.asnbank.nl/index.asp?NID=5587>

Alle aandelen, zie pagina 20

Alle producten zijn duurzaam, zie pagina 18 + 22-24

Zie (half)jaarverslagen ASN Beleggingsfondsen op <http://www.asnbank.nl/index.asp?nid=5180>**Maatschappij****Maatschappelijke prestatieindicatoren ASN****Kantoor**

Managementbenadering

Zie bij SNS REAAL N.V. op <http://www.snsreaal.nl/index.asp?NID=6541>

NVT

SO1: Invloed op lokale samenlevingen

SO2: Analyse van corruptiegerelateerde risico's

Zie SNS REAAL N.V. op <http://www.snsreaal.nl/index.asp?NID=6693>

SO3: Medewerkers getraind in anti corruptie

Voor medewerkers geldt integriteitsbeleid dat ook ingaat op voorkomen belangenverstrengeling en corruptie

SO4: Maatregelen die zijn getroffen naar aanleiding van gevallen van corruptie

Geen gevallen van corruptie

SO5: Aandeel in publieke lobby

Waar relevant lobbyt ASN Bank voor een duurzame samenleving

SO6: Politieke donaties

Geen

SO7: Anti concurrentie gedrag

Zie gedragscode SNS REAAL N.V. op <http://www.snsreaal.nl/index.asp?NID=6693>

SO8: Sancties op non Compliance

NVT



<b>Thema G3</b>	<b>Verslag 2007 (met nummers G3 hoofdstukken)</b>	<b>Te vinden op pagina</b>
<b>Productverantwoordelijk- heden</b>	<b>Productverantwoordelijkheid</b>	
	Managementbenadering	P16-20 + Algemene Bankvoorwaarden op <a href="http://www.asnbank.nl">www.asnbank.nl</a>
	PR1: Onderzoek naar gezondheid en veiligheid producten	NVT
	PR2: Overtredingen gezondheids- en veiligheids- eisen aan producten	Idem
	PR3: Vereiste productinformatie	Zie Algemene Bank- voorwaarden op <a href="http://www.asnbank.nl">www.asnbank.nl</a>
	PR4: Incidenten over productinformatie	geen
	PR5: Klanttevredenheid	Klanttevredenheid wordt nauwgezet gevolgd. In 2007 heeft ASN Bank prijs van Independer ontvangen voor de beste service!
	PR6: Integriteit marketing	Zie pagina 6 + gedrags- code SNS REAAL N.V. op <a href="http://www.snsreaal.nl/index.asp?NID=6693">http://www.snsreaal.nl/index. asp?NID=6693</a>
	PR7: Incidenten n.a.v. integriteit marketing	Geen
	PR8: Klachten over privacy	Geen
	PR9: Boetes voor overtreden productwetten	Geen

#### **Bijlage IV: Lijst investeringen: kredieten en beleggingen**

<b>Debiteur</b>	<b>Bedrag</b>
<b>Staatsleningen</b>	
Nederland	459.875
Duitsland	553.859
Frankrijk	440.669
Oostenrijk	59.107
Denemarken	9.814
Finland	152.429
	<b>1.675.753</b>
<b>Gemeentes en provincies</b>	
Gemeente Epe	68
Gemeente Hengelo	7.000
Gemeente Hoogezand Sappemeer	3.908
Gemeente Landgraaf	681
Gemeente Thorn	23
Gemeente Veere	675
Gemeente Venlo	8.622
Gemeente Almere	15.000
Gemeente Pijnacker	17.000
Gemeente Hellendoorn	5.200
Gemeente Groningen	22.000
Gemeente Vlaardingen	5.000
Gemeente Zwolle	7.500
Gemeente Vlissingen	5.000
Gemeente Papendrecht	8.750
Gemeente Leiden	9.500
Gemeente Elburg	4.800
Gemeente Schijndel	10.333
Gemeente Apeldoorn	15.000
Gemeente Nieuwegein	11.000
Gemeente Renkum	7.650
Gemeente Enschede	15.000
Gemeente Maassluis	10.000
Gemeente Wijchen	5.000
Gemeente Leeuwarden	25.000
Gemeente Nijkerk	5.000
Gemeente Oldenzaal	10.000
Gemeente Zevenaar	15.000
Gemeente Haaksbergen	6.000
Gemeente Middelburg	16.000
Gemeente Bunschoten	6.000
Gemeente Zaanstad	19.309
	<b>297.018</b>





<b>Debiteur</b>	<b>Bedrag</b>
<b>Banken</b>	
Bank voor Nederlandse Gemeenten	20.838
Nederlandse Financieringsmaatschappij voor Ontwikkelingslanden	28.614
Nederlandse Investeringsbank Ontwikkelingslanden	27.791
Nederlandse Waterschapsbank N.V.	12.822
Assurantie Concern Stad Rotterdam	228
Friesland Bank	3.412
	<b>93.705</b>
<b>Woningbouw</b>	
Algemene Nederlandse Woningstichting, Amersfoort	403
Algemene Woningbouwvereniging Den Haag, Den Haag	4.538
Centrale Woningbouwvereniging Gooiland, Hilversum	3.479
Dongense Woningbouwvereniging, Dongen	2.089
Leidse Studentenhuisvesting	1.013
Habion, De Bilt	1.054
Maastrichtse Woningbouwvereniging Beter Wonen, Maastricht	4.538
Patrimonium, Amsterdam	16.163
Stichting de Alliantie	14.955
Stichting Portaal	10.000
Stichting Samenwerkende Ouderenzorg	3.463
Stichting Shri Sanatan Dharm Sabha, Den Haag	29
Stichting Sociale Woningbouw En Beheer	8.000
Stichting Verantwoord Wonen, Nieuwerkerk a/d IJssel	2.950
Stichting verzorging Spaans hof	688
Stichting Vitalis	250
Stichting Volksh. Groep Wooncompagnie	128
Stichting Waterweg Wonen	11.000
Stichting Wonen Leerdam	3.700
Stichting Wonen Wierden-Enter	3.500
Stichting Woningbouw Onstwedde, Onstwedde	27
Stichting Woningbouwvereniging Verstandelijk Gehandicapten Betuwe, Zaltbommel	64
Stichting Weller, Brunssum	4.538
Stichting Woonzorg Nederland	11.196
Weststellingwerf	5.000
Woningbouwvereniging Land van Rode	3.542
Woningbouwvereniging S.A.V.O.	2.369
Woningbouwvereniging Duinstee, Bergen	444
Woningbouwvereniging Het Oosten	6.000
Woningbouwvereniging Woongoed Duizend	1.548
Woningbouwvereniging Noord-Limburg	1.089
Woningbouwvereniging Ons Belang	242
Woningbouwvereniging Openbaar Belang	1.272
Woningbouwvereniging St. Laurentius	11.604
Woningbouwvereniging Volksbelang, Bergen	289

<b>Debiteur</b>	<b>Bedrag</b>
Woningbouwvereniging Winschoten	1.902
Woningstichting Arcen & velden	308
Woningstichting Geertruidenberg	454
Woningstichting Domesta, Schoonebeek	4.538
Woningstichting Maartensdijk	280
Woningstichting Sha, Heerlen	5.163
Woningstichting Sint Servatius	1.738
Woningstichting Progrez	2.723
Woningstichting VZOS, Den Haag	9.789
Woonfonds Holland, Tilburg	1.371
Woongroep Holland	13.000
Woonstichting Leeuwarden-Leeuwarderadeel	959
Woonstichting Vaals	4.000
	<b>187.385</b>
<b>Gezondheidszorg / Bejaardenzorg</b>	
Academisch Medisch Centrum	20.000
Almeerse Reddingsbrigade	40
GGZ Oost Brabant	9.000
Othmarus Stichting, Helmond	275
Regionale Stichting Zorgcentra De Kempen, Eindhoven	632
RIVAS Zorggroep Gorinchem	744
Stichting Adesse zorg voor mensen met een verstandelijke handicap, Boxtel	941
Stichting de Haven, Den Haag	103
Stichting Heliomare, Aalsmeer	499
Stichting Adhesie GGZ Midden-Overijssel, Almelo	811
Stichting C.E. van Koetsveld, Zwolle	593
Stichting D.A.G. Friesland, Drachten	1.455
Stichting De Blink	6.960
Stichting de Driestroom, Arnhem	340
Stichting De Vlasborch, Vught	1.851
Stichting De Stroom Opmaat Groep	6.807
Stichting Evean Zorg	2.222
Stichting Groenhuysen, Roosendaal	239
Stichting Het Gors, Goes	1.636
Stichting Het Spitaal, Zutphen	1.231
Stichting Humanitas, Nieuwegein	288
Stichting Interakt Hengelo	1.331
Stichting Radar, Maastricht	799
Stichting Ons Doel, Leiden	2.152
Stichting Odion, Oostzaan	807
Stichting Protestant Chr. Ziekenhuis AKIZIA	12.350
Stichting Psycho-Medisch Centrum Vijverdal, Maastricht	1.215
Stichting Revalidatie Centrum Roessingh, Enschede	246
Stichting Revalidatie Zuid-Oost Brabant, Eindhoven	811



<b>Debiteur</b>	<b>Bedrag</b>
Stichting Revalidatie-Centrum 'De Hoogstraat', Den Haag	6
Stichting Rode Kruis Ziekenhuis	4.500
Stichting De Saxenburgh Groep	4.749
Stichting Waterlandziekenhuis, Purmerend	340
Stichting De Leite, Assen	2.354
Stichting West-Brabant, Bergen op Zoom	2.136
Stichting Woonvorm Lichamelijk Gehandicapten IJmond, Castricum	789
Stichting Woonzorg Twente, Hengelo	499
Stichting Zorgcentrum de Kempen	9.275
Stichting Zuid Veluwezoom, Bennekom	751
Stichting Antionius Ziekenhuis	8.503
Parnassia Psycho Medisch Centrum	9.902
Zeeuws Radio-Therapeutisch Instituut	4.119
Academisch Ziekenhuis Maastricht	9.000
Zorggroep Noorderbreedte	4.000
Stichting Medisch Spectrum	6.160
Stichting Amphia	6.300
Woonzorg Nederland	1.501
Stichting Nieuwebrug, Maasdriel	77
Stichting Katholiek Verzorgingstehuis	3.460
Stichting Wooncentrum voor Ouderen Huize Herfstzon, Goor	1.217
Universitair Medisch Centrum Groningen	5.000
Timanshof Stichting Roosebrink Wageningen	3.001
Adhesie	12.000
Arduin	7.000
Stichting Tragel	11.775
	<b>194.792</b>
<b>Onderwijs / Cultuur / Recreatie</b>	
Koninklijke Harmonie De Adelaar, Weesp	22
Stichting Innovatie Bibliotheek Vlissingen	1.870
Stichting Texels Museum, De Koog	242
Vereniging tot Behoud van Natuurmonumenten in Nederland, 's Graveland	6.025
Erasmusacademie	19.950
	<b>28.108</b>
<b>Waterschappen / Energiebedrijven</b>	
Duinwaterbedrijf Zuid Holland	305
Hydron Flevoland (waterleiding)	1.815
N.V. Watertransportmaatschappij Rijn Kennemerland Amsterdam	11.804
N.V. Waterwinningbedrijf Brabantse Biesbosch, Werkendam	218
N.V. Duinwaterleiding Zuid-Holland, Voorburg	605
N.V. PWN Waterleidingbedrijf Noord-Holland	9.063
N.V. Waterleiding Mij Limburg, Maastricht	2.706
N.V. Waterleidingmaatschappij Oost-Brabant	13.624

<b>Debiteur</b>	<b>Bedrag</b>
N.V. Waterleiding Drenthe	3.081
N.V. Waterleiding Noord Holland	0
N.V. Hydron Midden-Nederland, Utrecht	1.909
N.V. Waterwinningsbedrijf Brab Biesbosch	677
N.V. Prov. Waterleidingbedrijf Noord-Holland	0
Vitens	1.182
Waterleidingmaatschappij Flevoland	304
Waterschap Groot Salland	10.000
Hoogheemraadschap Holland Noord	7.333
Hoogheemraadschap Stichtse Rijnlanden	7.333
Waterschap Rijn en IJssel	20.000
Waterschap Friesland	15.000
Hoogheemraadschap van Rijnland	10.500
Waterschap De Dommel	15.000
Waterschap Zeeuwse Eilanden	13.000
Waterschap Roer en Overmaas	11.040
Waterschap Rivierenland	20.000
Waterschapsbedrijf Limburg	14.250
Regeling CAIW Westland	25.000
Waterschap	25.000
Waterschap NZV	10.000
Waterschap Breda	30.000
Waterschap Veluwe	5.000
Schieland en Krim	10.000
NUON	1.783
	<b>297.532</b>
<b>Hypotheken</b>	
Algemene Spaarbank voor Nederland ASN N.V.	107.169
Bouwfonds Limburgse Gemeenten	550.000
	<b>657.169</b>



<b>Debiteur</b>	<b>Bedrag</b>
<b>Aandelen</b>	
ASN Huisfondsen	14.878
Oikocredit	74
Triple Jump	4
	<b>14.956</b>
<b>Diversen</b>	
Colonnade	38.024
Oce	0
Caisse D'amort Dette Soc, Frankrijk	25.856
European Company for the Financing of Railroad Rolling Stock (EUROFIMA), Engeland	16.613
Reseau Ferre De France, Frankrijk	15.590
Unedic, Frankrijk	19.045
Land Nordrhein-Westfalen, Duitsland	28.601
Infrastrutture, Italië	10.118
Blueorchard Loans	6.099
DWM Microfinance XXEB	5.000
Wereldwinkels	76
OEBB-INFRA BAU	15.534
LAND RHEINLAND	46.484
Diversen	51.834
	<b>278.874</b>
<b>Totaal beleggingen</b>	<b>3.725.292</b>



ASN Bank, Postbus 30502, 2500 GM Den Haag

Tel. 0800 - 0380 (gratis) [www.asnbank.nl](http://www.asnbank.nl)

Fax 070 - 361 79 48 e-mail [informatie@asnbank.nl](mailto:informatie@asnbank.nl)

**ASN**  **Bank**  
**VOOR DE WERELD VAN MORGEN**