

나눔이 희망이 되는 세상
농업, 자연, 사람이 함께 어우러지는 더 큰 세상
aT가 그리는 녹색 그림입니다.



Sustainability Report 2008

지속가능경영보고서

aT 농수산물유통공사
Korea Agro-Fisheries Trade Corp.

서울특별시 서초구 양재동 232
Tel. 6300-1114
Fax. 6300-1600
홈페이지. www.aT.or.kr



본 보고서는 친환경용지에 콩기름으로 인쇄되었습니다.

aT 농수산물유통공사
Korea Agro-Fisheries Trade Corp.



농업, 자연, 사람이 함께 어우러지는
더 큰 세상을 위해

aT
Sustainability Report 2008



GRI G3 적용 수준
농수산물유통공사는 <지속가능경영보고서 2008> 작성 시 GRI의 G3 가이드라인을 적용하고, 적용 수준 평가 기준에 따라 본 보고서가 B⁺ 수준에 해당하는 요건을 충족시키고 있음을 자체 선언하였습니다. 한국생산성본부는 검증을 통해, 이 보고서가 GRI G3 적용 수준인 A · B · C중 B⁺에 적합함을 확인하였습니다.

*참고 : 상기 로고에서 +는 자체 선언한 적용 수준에 대해 제3자 검증이 수행되었음을 의미합니다.



Korea Agro-Fisheries Trade Corp.

보고서 발행 목적

농수산물유통공사는 〈지속가능경영보고서〉 발간을 통해 지속가능 발전을 위한 aT의 비전과 경제·환경·사회적 성과를 보여드리고자 합니다. 이는 미래 농식품산업을 주도하는 일류 기업으로 발돋움하기 위한 aT의 주요 전략이며, 우리의 핵심가치와 비전을 이해관계자들과 공유하기 위한 새로운 창구가 될 것입니다.

보고주기 및 최근 보고일자

본 보고서는 농수산물유통공사가 발간하는 첫 번째 지속가능경영 보고서입니다. 공사는 매년 보고서 발행을 통해 지속가능경영 활동과 성과를 보고하겠습니다.

보고기간 및 보고범위

보고기간은 2008년 1월 1일부터 12월 31일까지이며, 주요 정량적 지표는 추세치를 보여주기 위하여 2006년부터 2008년까지 3년간의 활동과 성과를 포함하였습니다. 보고범위는 본사이며, 일부 성과에 대해서는 국내외 지사의 성과를 포함하였습니다.

보고서 검증

보고서의 신뢰성을 높이기 위하여 보고서의 전체적 구성과 내용에 대하여 제3자 검증을 받았습니다. 제3자 의견은 차년도 aT의 지속가능경영 추진 시 반영하여 보고할 예정입니다. 검증의견서는 86p를 참고하시기 바랍니다.



추가적인 정보 제공

농수산물유통공사 홈페이지 (www.at.or.kr)에서 본 보고서와 관련된 다양한 정보를 확인하실 수 있습니다. 보고서나 공사의 지속가능경영활동과 관련된 추가적인 정보가 필요하신 분은 아래로 연락주시기 바랍니다.

농수산물유통공사 기획실 CS경영팀

TEL. (02)6300-1045
FAX. (02)6300-1602
e-mail. csr@kati.net

CONTENTS





UN Global Compact	06
2008 Highlights	07
CEO Message	08
기획과 도전	10
aT와 지속가능성	12
	14
	16
	18
	20
	22
	24
	26
경제성과	28
	30
	32
	40
	42
	44
환경성과	46
	48
	50
	53
	55
사회성과	56
	58
	60
	65
	69
	77
	79
	81
부록	82
	84
	85
	86
	88
	92
	93

UN Global Compact

유엔 글로벌 콤팩트는 유엔이 기업의 투명성 제고 및 사회적 책임이행을 목적으로 발족한 자발적인 국제협약으로, 인권·노동·환경·반부패 등 4대 영역의 10대 원칙으로 이루어져 있습니다.

농수산물유통공사는 윤리·투명경영 및 사회적 책임경영 추진의 일환으로 2007년 7월 유엔 글로벌 콤팩트에 가입함으로써 이해관계자 여러분께 10대 원칙의 지지 및 이행을 약속드렸습니다. 공사는 앞으로 10대 원칙의 실천을 위해 노력할 것이며, 이행 성과는 <지속가능경영보고서>를 통해 성실히 보고드릴 것입니다.



분 류	UNGC 원칙	aT의 경영방침	Page
 인권	1. 우리는 국제적으로 선포된 인권보호를 지지하고 존중한다.	aT는 윤리헌장에 따라 개개인의 인격을 서로 존중하고 보호합니다. - aT 윤리헌장 4조	71, 84
	2. 우리는 인권침해에 연루되지 않도록 적극 노력한다.	aT는 공사 내 인권침해를 예방하기 위해 적극 노력하고 있습니다. - 임직원 고충처리제도 운영 및 교육실시, 협력회사 계약 시 최저임금 관리책임 규정	71
 노동	3. 우리는 결사의 자유와 단체교섭의 실질적 인정을 지지한다.	aT는 단체협약에 의거하여 직원의 자유로운 조합활동을 보장하며, 부당노동행위를 금지하고 있습니다. - 단체협약 제12조 [조합활동의 보장], 제13조 [부당노동행위 금지]	76
	4. 우리는 모든 형태의 강제노동을 배제한다.	aT는 근로기준법의 강제근로 금지조항을 준수합니다. - 근로기준법 제7조 '강제근로의금지', 단체협약 제2절 '근로시간'	71
	5. 우리는 아동노동을 효율적으로 철폐한다.	aT는 근로기준법에서 정하는 최저연령 규정을 준수합니다. - 근로기준법 제64조 [최저연령과 취직인하중]	71
	6. 우리는 고용 및 업무에서 차별을 철폐한다.	aT는 성별, 학력, 연령, 종교, 출신지역, 신체장애 등을 이유로 차별하지 않으며 능력과 성과에 따라 평등한 기회를 보장합니다. - 윤리강령 제20조 '공정한 대우', 취업규칙 제9장 '고용평등'	70, 75
 환경	7. 우리는 환경문제에 대한 예방적 접근을 지지한다.	aT는 환경문제의 중요성을 깊이 인식하여 국내외 환경관련 법규를 준수하고 환경보호를 위해 노력합니다. - 윤리강령 제26조 '환경보호', 협력업체 계약 시 환경오염방지 관련 규정	55
	8. 우리는 환경적 책임을 증진하는 조치를 수행한다.	aT는 업무상 환경 영향을 최소화하도록 노력하고 있습니다. - 에너지 절약계획 수립, 친환경농산물 유통환경 조성 등	50~54
	9. 우리는 환경친화적 기술개발과 확산을 촉진한다.	aT는 구매하고자 하는 품목에 친환경상품이 있는 경우 이를 의무구매함으로써 환경친화적 기술개발과 확산을 촉진합니다.	55
 반부패	10. 우리는 부당취득 및 뇌물 등을 포함하는 모든 형태의 부패에 반대한다.	aT는 정직과 청렴의 근무자세를 견지하고 깨끗한 공직풍토 조성에 앞장섭니다. - 윤리헌장 제2조, 윤리강령 제8조 '부당이득수수 금지', 제18조 '공정한 거래', 행동강령 제3장 '부당이익의 수수 금지', 투명사회협약 체결	60~64

2008 Highlights

농림수산물 수출 44억 달러 달성

2008년 농식품 수출은 전년대비 17.1% 증가한 44억 달러로써, 고유가와 글로벌 경기침체 등 어려운 수출환경하에서도 당초 수출목표인 41억 달러를 7.4% 초과 달성하였습니다. '2012년까지 농림수산물 수출 100억 달러 실현'을 목표로 수립하고, 목표 달성을 위한 추진 전략을 마련하였습니다.

산지 - 소비자 유통체계 선진화

산지 직거래 촉진을 위한 농수산물 사이버거래 시스템 구축을 추진하였으며, 시·군 단위 마케팅 전문 유통회사 설립을 지원하여 시장 교섭력 강화를 도모하였습니다. '농식품 직거래 및 공정거래 지원센터'를 설립하여 산지와 소비자의 상생협력을 지원하고 불공정거래 사례를 발굴하여 공정거래 정착을 유도하였습니다.

기초식량의 안정적 관리

콩·마늘·양파·고추 등 서민 식생활 기초 품목을 집중관리해 소비자 부담을 경감시키고 물가안정에 기여하였습니다. 국제 곡물가격 급등 영향을 최소화하기 위하여 Non-GM 콩 25만 8000톤의 안정적 확보를 추진하였으며 밥쌀용 수입 쌀 의무도입량 4만 7000톤에 대해서 국내쌀 가격상승 및 수확기 이전에 판매를 완료함으로써 국내 시장 영향을 최소화하였습니다.

식품산업육성 기반 조성

식품산업육성 추진을 위한 조직 및 인력을 대폭 강화하여 4개 팀 38명의 조직을 신설하였습니다. 2009년도 식품사업의 본격추진을 위한 예산을 확보하고 식품산업육성을 위한 공사 8대 추진과제를 도출하는 등 식품산업 육성 전담기관으로서의 기반을 조성하였습니다.

고객만족도 및 청렴도 최상위기관으로 연속 선정

2008년 3월에 발표된 공공기관 고객만족도(PCS) 조사결과 준정부기관 중 1위를 달성함으로써 4년 연속 고객만족도 최상위권을 유지하고 있습니다. 또한 국민권익위원회 주관 2008 청렴도 조사결과 4년 연속 1위 및 부패발생 ZERO화를 실현하였습니다.

가족친화 우수기관 인증 획득

'기업성과는 가정으로부터 창출된다'는 경영철학을 바탕으로 신바람 나는 일터조성, 가정과 일터의 양립지원, 자기계발 지원 등을 실천한 결과 2008년 보건복지가족부가 시행한 가족친화 우수기관으로 인증받았습니다.

CEO Message

농수산물유통공사의 이해관계자 여러분,

항상 농수산물유통공사(aT)에 애정과 격려를 보내주심에 감사드립니다.

2008년은 aT에 많은 변화가 있었던 중요한 한 해였습니다.

더불어 여러분과 함께하게 될 지속가능한 미래에 대한 공사의 비전과 그간의 성과를 보고드리는 첫해이기도 합니다.



변화하는 환경과 aT의 도전

시장개방이 확대됨에 따라 농식품시장의 글로벌 경쟁체제는 날이 갈수록 심화되고 있으며, 식품안전에 대한 국민의 관심과 요구가 높아지는 등 국내 농식품산업은 많은 어려움에 직면해 있습니다. 또한 범세계적 곡물가 상승으로 인한 물가상승, 낮은 식량자급률과 식량안보의 문제 등 국민의 삶에 직접적인 영향을 미치는 먹을거리 문제가 중요한 이슈로 부각되고 있습니다. 아울러 녹색성장, 노동과 인권, 반부패 등의 환경·사회 문제도 기업 경영의 주요 요소로 고려되는 등 aT를 둘러싼 경영환경은 빠르게 변화하고 있고, 기업시민으로서의 aT나 농식품산업 진흥기관으로서의 aT의 기능과 역할에도 큰 영향을 미치고 있습니다.

aT의 약속

aT는 이러한 환경변화에 대응하고 사회적 책임을 이행하기 위하여 다음과 같이 공사의 사명을 다할 것을 이해관계자 여러분께 약속 드립니다.

첫째, 경제부문에서는 우리 농업의 지속가능성장을 위해 식품산업 및 신유통사업을 성장동력으로 강화해 나가겠습니다. aT는 올해 초 기업 비전을 '수출과 유통을 통해 미래 농식품산업을 주도하는 일류공기업'으로 새롭게 정하였습니다. 이를 바탕으로 한식세계화 등 농식품분야의 경쟁력 제고를 위한 사업에 총력을 기울일 것입니다. 그리고 농식품 유통비용 절감을 위한 직거래 및 사이버거래사업 추진 등 유통혁신을 위한 노력을 지속해 나가겠습니다. 더불어 2012년 농식품수출 100억 달러 달성을 목표로 수출진흥 사업을 적극 추진할 것입니다. 범세계적 Agflation과 식량자급률 저하에 대비한 안정적 식량 확보 시스템을 마련하여 국민 기초식량 수급관리기관으로서의 역할도 강화해 나가겠습니다.

둘째, 환경부문에서는 미래세대에 깨끗한 환경을 물려주기 위해 환경경영체제를 강화해 나가겠습니다. aT는 녹색성장을 위한 환경영향 최소화, 에너지 사용절감 등 정부정책에 적극 동참하고 있습니다. 향후 농식품의 생산-유통-소비 과정에서 환경에 영향을 최소화할 수 있는 프로그램을 지속적으로 개발하고 지속가능한 환경을 위한 농식품 유통주체들의 노력을 적극 지원할 것입니다. 친환경제품 구매 등의 환경경영 정책을 지속적으로 실천하며 환경보호를 위한 투자도 확대해 나가겠습니다.

셋째, 사회부문에서는 윤리경영, 고객만족경영, 임직원존중경영과 상생·나눔경영을 강화하여 공사의 사회적 책임을 충실히 이행해 나가고자 합니다. 이를 위해 윤리경영시스템을 더욱 고도화하고, 고객가치제고를 위해 노력하겠습니다. 또한 능력과 성과 중심의 인사문화를 정착시키고, 인적자원의 다양성을 존중하는 기업문화를 정착시켜 나아갈 것입니다. 협력회사와의 상생을 위해 노력할 뿐만 아니라 aT의 사회공헌활동 실천조직인 「aT사랑나눔단」을 통한 사회공헌활동도 강화해 나갈 예정입니다.

지속가능한 미래를 위하여

우리 농업의 지속 발전에 기여하고, 사업수행상 환경영향을 최소화하며, 우리에게 주어진 사회적 책임을 이행하는 등의 지속가능경영의 실천은 aT의 존립목적 그 자체라고 해도 과언이 아닙니다. aT는 이러한 지속가능경영 실천의 필요성을 절감하여 2004년 윤리경영·사회책임경영을 경영전략에 도입한 이래 꾸준히 그 활동영역을 넓혀 가고 있습니다.

2008년은 aT의 <지속가능경영보고서> 발간 첫 해로, 경제·환경·사회적 경영전략과 활동성과에 대해 이해관계자들과 공유하기 위한 첫 발을 내디뎠습니다. 미흡한 부분은 지속적으로 보완해 경제·환경·사회 부문에서 균형있는 성과를 창출하는 aT가 되도록 노력하겠습니다. 기후변화, 에너지 및 노동 소득격차, 식량자급률 등 aT사업과 연계된 지속가능성 이슈에 대한 이해관계자들의 의견에 항상 귀 기울이고 성실히 성과를 공개하겠습니다. 지속가능경영을 통해 이해관계자에게 신뢰와 존경받는 기업이 되기 위한 aT의 걸음걸음에 많은 관심과 성원을 부탁드립니다.

2008년 12월

농수산물유통공사 사장 윤장배

윤장배

기회와 도전

농수산물유통공사를 둘러싼 사업환경은 끊임없이 변하고 있습니다. 이는 공사에 위기와 동시에 기회로 작용하고 있습니다. 경영환경 변화에 탄력적으로 대응하고 그에 맞는 역할을 수행하여 지속가능한 발전에 기여하고자 합니다. 기후변화, 에너지, 고령화 및 도농 소득격차, 식량자급률 저하는 aT와 관련된 주요 지속가능성 이슈이며, 이를 중심으로 aT의 지속가능경영을 추진해 나갈 것입니다.

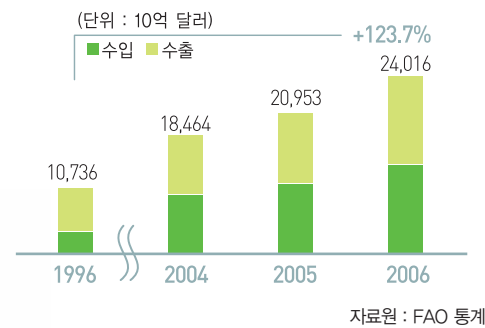
농식품시장의 글로벌 경쟁 가속화

2007년 한·미 FTA 협상타결 등 1990년대 이후 급속히 시장개방이 확대되고 있습니다. 현재 DDA협상도 상당한 관세감축과 국내보조금 감축이 이루어지는 새로운 농산물 교역질서에 합의할 것으로 전망됩니다. 시장확대는 세계적으로 농산물 교역량을 증대시킬 것이며, 이는 국내 농수산물 생산기반을 위협하는 요인으로 작용할 수도 있습니다. 그러나 aT는 이를 우리 농식품산업 경쟁력 강화의 기회로 삼기 위한 노력을 멈추지 않고 있습니다. 우리 농식품산업의 체질을 강화하고, 유통혁신을 통한 비용절감을 지속적으로 추진할 것입니다. 또한 일류 수출명품 개발 등 수출농업 지원을 통해 2012년 100억 달러 수출을 견인해 나갈 것입니다.

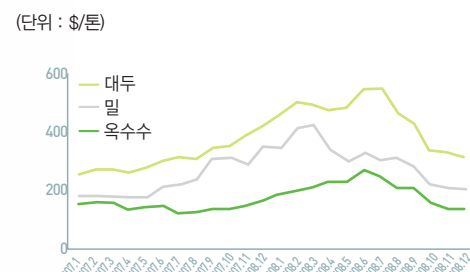
범세계적 Agflation* 위기와 식량 안보 필요성 증대

기상이변과 도시화·사막화로 인한 농산물의 생산량 급감, 개발도상국 인구증가에 따른 농산물 수요급증, 고유가로 인한 운송비용 상승과 바이오 대체에너지 생산 증가 등으로 인하여 범세계적 Agflation 위기가 지속되고 있습니다. 최근에는 곡물가격이 하락추세에 있지만 세계곡물 수급 및 가격불안은 지속되고 있는 상황입니다. 우리나라는 식품원료의 해외의존도가 높아 국제곡물가 상승 등의 여건변화에 취약하기 때문에 주요 농산물의 가격관리 및 식량안보 구축의 필요성이 크게 제기되고 있습니다. 공사는 국민 기초식량 수급관리기관으로서의 역할을 강화하고 식량안보에 책임을 다하기 위하여 안정적 식량수급관리 시스템을 운영해 나갈 것입니다.

세계 농식품 무역 규모



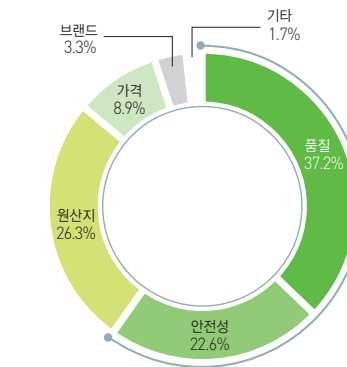
국제 곡물가 동향(2007. 1 ~ 2008. 12)



애그플레이션(Agflation)*

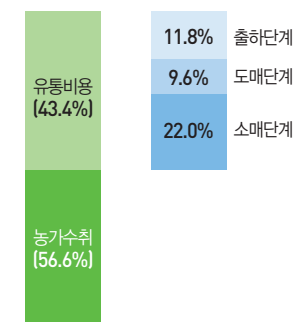
농업을 뜻하는 영어 '애그리컬처(agriculture)'와 '인플레이션(inflation)'을 합성한 신조어. 곡물가격이 상승하는 영향으로 일반 물가가 동반 상승하는 현상.

농축산물과 식품 구입 시 가장 우선하는 고려사항



*자료원 : '농업농촌에 대한 2008년 국민의식 조사결과', 한국농촌경제연구원, 2008

유통단계별 유통비용



*자료원 : '2007년 주요 농산물 유통실태 조사', 농수산물유통공사, 2008

식품산업진흥법 제정



고품질 안전 농식품에 대한 소비자 요구 증대

일본 등 주요 수입국은 식품안전성 제도를 강화하고 있으며, 소비자의 구매패턴도 품질과 안전성을 중시하는 방향으로 변화하고 있습니다. 특히 식품 이물질 파동과 멜라민 사태 등 연이은 식품안전 사고와 유전자변형농산물(GMO)을 둘러싼 논란 등 식품안전성에 대한 국내외 소비자의 관심은 그 어느 때보다 높아지고 있는 현실입니다. 고품질 안전 농식품에 대한 소비자의 요구에 부응하기 위하여 aT는 GAP(우수농산물관리제도) 인증확대 및 **Whimori** 브랜드 육성으로 한국 수출농산물의 신뢰도를 제고하고 있습니다. 또한 원예전문생산단지를 고품질 수출농산물의 생산 허브로 육성하고, 품질과 안전성 관리가 철저한 우수 농산물 브랜드를 적극 발굴·홍보해 나갈 것입니다. 이와 더불어 공사가 국영무역을 통해 도입하고 있는 농산물의 Non-GMO 검사체계를 강화하는 등 고품질 안전 농산물 공급을 위한 노력도 강화하고 있습니다.

농산물의 고비용 유통구조에 대한 문제의식 확산

2008년 조사된 2007년 농산물 물류비 분석에 따르면 농산물의 유통비용은 최종 소비자 지불가격의 43.4% 정도를 차지하며, 농산물 유통단계는 보통 산자-도매시장-중도매인-소매인-소비자 등 4~5단계를 거치는 것으로 나타났습니다. 유통비용이 과다하고 유통구조가 복잡한 농산물 유통체제로 인해 생산자 수취가격은 낮고 소비자 구매가격은 높아 유통개선의 필요성에 대한 목소리가 높아지고 있습니다. aT는 산자와 소비자가 모두의 이익을 실현할 수 있는 유통체계를 만들기 위해 직거래 비중을 높일 계획입니다. 산지조직과 소비자 기업 간 농식품 사이버거래 시스템 구축을 추진 중에 있으며, 대규모 판매 전문회사를 산지에 육성하여 시장교섭력을 제고할 수 있도록 지원할 것입니다.

식품산업으로 농정의 외연 확대

세계 식품시장의 지속적인 성장하에 세계 각국은 식품산업을 부가가치가 높은 국가 성장동력산업으로 육성하고 있는 추세입니다. 우리 정부도 농업부문의 새로운 성장동력 마련을 위해 식품산업과 농업의 연계강화를 포함한 식품산업진흥법을 제정(2007년 12월)하는 등 식품산업의 발전기반을 마련하고 있습니다. 이러한 정책환경 변화에 발맞추어 2008년 초 공사는 정부와 고객 등 이해관계자의 의견을 수렴하여 비전과 전략과제를 재설정하여 사업대상을 농업에서 농식품산업으로 확대하는 등 공사 기능의 새로운 전환기를 준비하였습니다. aT는 식품산업육성 전문기관으로 도약하여 우리 농업의 지속가능한 발전을 위해 기여하겠습니다.

공공기관의 경영효율화 추진

공기업의 경영효율화에 대한 국민적 요구가 증대되고 있으며, 정부도 기관별 특성에 맞는 공공기관 선진화 방안 마련을 추진 중에 있습니다. 공사는 이를 공사 경쟁력 제고의 기회로 활용하고자 2008년 자체적으로 조직개편과 인사혁신을 단행하는 등 경영효율화의 첫걸음을 내디뎠습니다. 앞으로도 우리의 역량을 지속적으로 발전시키고, 내부 가용자원을 최대한 활용하여 경영의 효율성을 대폭 높여 나가겠습니다.



우리가 함께 다다를 그곳,
무한한가능성의 미래를 향해

aT와 지속가능성

aT

for Sustainable Growth

- 회사개요
- 주요사업
- 지배구조
- aT의 지속가능경영
- 중장기전략경영계획
- 전사적 리스크관리 시스템
- 이해관계자 참여

회사개요

수출과 유통을 통해 미래 농식품 산업을 주도하는 일류 공기업 농수산물유통공사

회사개요 2008. 12. 31

기업명 - 농수산물유통공사
설립일 - 1967년 12월 1일
CEO - 윤장배
자본금 - 662억 원
 (정부 출자 100%인 준정부기관)
매출액 - 1589억 원
주요사업 - 농식품수출진흥, 유통조성, 가격안정, 식품산업육성
사업장수 - 본사, 3 사업본부, 11 국내지사, 11 해외 aT센터
임직원수 - 605명(임원 5명, 직원 600명)
본사위치 - 서울시 서초구 양재동 232 aT센터 (131-787)

농수산물유통공사는 농공(農工) 간의 격차완화를 위해 1967년 농어촌개발공사로 발족되었습니다.

1987년 농수산물유통공사로 확대개편된 이후 도매시장육성, 유통교육 및 정보 등 유통조성사업을 강화하고 수출진흥사업과 농식품소비촉진사업으로 사업영역을 확장하여 농어민의 소득증진과 국민경제의 균형있는 발전에 기여해 왔습니다.

특히 공사는 2008년을 '미래 농식품산업을 주도하는 일류공기업'으로 거듭나는 도약의 원년으로 삼았습니다. 우리 농업의 성장동력이 될 농식품산업 지원 기능을 대폭 강화하는 등 차별화·전문화된 사업구조와 기능으로 개편하는 데 주력했습니다. 앞으로 농수산물유통공사는 농식품산업 진흥 전문기관으로서 우리 농업의 새로운 가치창출에 노력하고, 기업의 사회적 책임을 성실히 이행하여 고객에게 신뢰와 존경받는 공사로 거듭나겠습니다.

연혁



1967. 12 농어촌개발공사 발족
 1973. 1 식품연구소 설립
 1978. 8 농수산물 가격안정사업 수행

농수산업 근대화 선도



농수산물 유통산업 육성기능 강화

1984. 3 유통개선사업 참여
 1985. 8 유통교육원 설립
 1986. 12 농수산물유통공사로 명칭 변경
 1989. 1 노동조합 창립

글로벌 경영체제로 전환

1991. 6 화훼공판장 개장
 1992. 1 수출진흥사업 확대
 1999~2001 매일유업 등 자회사 민영화 완료
 2002. 10 aT센터(Agro-Trade & Exhibition Center) 개장



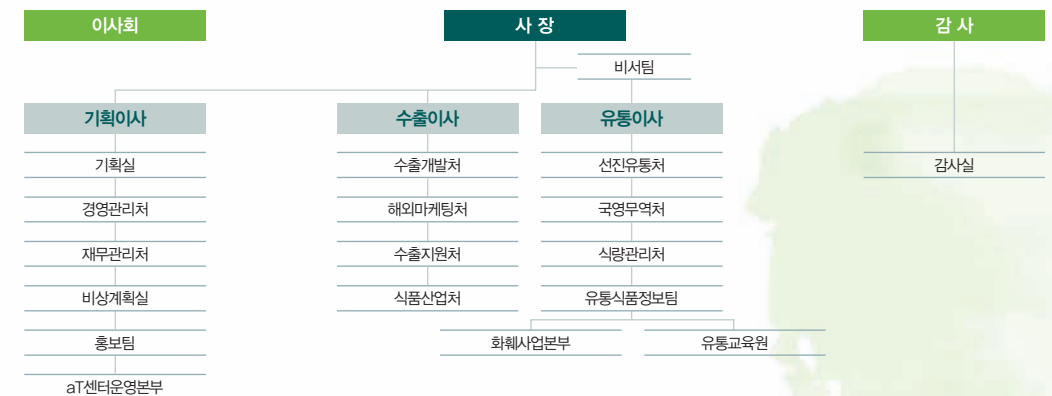
미래 농식품산업을 주도하는 일류 공기업

2007. 12 농식품산업진흥 전문기관으로서 New Vision 수립
 2008. 1 식품산업 육성 및 한식 세계화 참여 확대



조직 구성

조직은 본사의 30이사, 15처·실·팀과 3사업본부를 비롯하여 서울경기지사 등 11개 국내지사, 일본 등 7개국 11개 해외 aT센터로 구성되어 있습니다. 2008년 말 기준으로 임직원은 총 605명(임원 5명, 직원 600명)입니다.



국내지사



해외지사



주요사업



수출진흥사업	유통혁신사업	가격안정사업	식품산업육성
수출상품화 지원 수출농산물 생산지원 해외시장 개척 자금지원 정보제공	유통조직 경영개선 유통체계혁신 유통 인프라 지원 교육 및 정보제공 화훼공판장 운영	비축사업 MMA쌀 관리 남북 농업협력	식품산업 인프라구축 식품·외식업체 경쟁력제고 한식세계화 식품 마케팅



수출 농식품 생산지원
고품질 안전 농식품 생산을 위한 컨설팅 지원에서부터 수출유망품목 개발 및 수출전문인력 육성 등을 통해 농식품의 경쟁력을 제고합니다.



농식품 유통체계 혁신
APC, 도매시장 등 유통시설 평가를 통해 운영활성화를 지원하며, 사이버거래소 및 직거래 등 산지와 소비자 모두에 이익을 주는 새로운 유통시스템을 만들어 갑니다.



농식품 소비촉진 및 해외마케팅
우리 농식품의 우수성과 차별성 홍보로 국내 소비기반을 확충함과 동시에 수출거대 알선, 해외 홍보 및 식문화 전파 등을 통해 농식품의 수출확대 기반을 조성합니다.



고품질 안전 농산물 적기 도입
Agflation 등 비상시를 대비하여 기초식량을 안정적으로 관리하고 있습니다. 의무수입물량을 적정가격에 안정적으로 확보하고 있으며, 품질관리를 강화하여 고품질 안전농산물을 공급하고 있습니다.



농산물 가격안정
수급부족품목에 대해서는 연중 지속적으로 공급하여 기초 식량을 안정적으로 관리하고 있으며 수급 민감품목에 대해서는 국내 주 생산시기를 피해 시장에 공급함으로써 국내 생산자를 보호하고 있습니다. 또한 국내 농산물 성출하기에 수매를 실시하여 농업생산기반을 유지합니다.

The Value Chain

지배구조

이사회는 전략적 경영자문 기능을 극대화하고, 기능을 활성화함으로써 열린 경영을 실천합니다.

현장이사회 운영, 비상임이사와 실무자 간 1:1 서포터제, 이사회 내 전문위원회 구성 등 이사회의 기능을 활성화하고 역할을 강화하기 위한 노력을 지속적으로 추진하고 있으며 비상임이사의 전문성을 활용하기 위해 경영 참여 유도를 확대하고 있습니다.

지배구조의 효율성

최근 공공기관 지배구조 개선에 대한 사회의 지속적인 요구에 적극 부응하기 위하여 공사는 2007년에 이사회 운영활성화를 위한 기반을 마련한 데에 이어 2008년에는 이사회 운영의 효율성 제고에 목표를 두고 이사회 중심의 기관운영체제 확립을 위해 노력하였습니다.

이사회 구성현황

이사회는 사장을 포함한 상임이사 4명과, 학계·단체 등 각 분야 전문가인 비상임이사 5명으로 구성되어 있습니다. 비상임이사가 50% 이상을 차지함으로써 경영감시 및 견제기능을 성실히 수행하도록 하고 있습니다. 『공공기관의 운영에 관한 법률』에 의거하여 사장이 이사회 의장직을 수행하고 있습니다.

임원추천위원회

사장을 포함한 이사회 구성원은 비상임이사와 민간위원으로 구성된 임원추천위원회에서 공개모집 등의 방법을 통해 복수로 추천한 사람 중에서 임명하게 됩니다. 사장은 농림수산식품부장관의 제청으로 대통령이 임명하며, 상임이사는 사장의 제청으로 농림수산식품부장관이 임명합니다. 비상임이사는 기획재정부의 공공기관운영위원회의 심의·의결을 거쳐 농림수산식품부장관이 임명하고 있습니다. 『공공기관의 운영에 관한 법률』이 정한 체계적이고 투명한 이사 임명절차를 준수하고 있는 것입니다.

이사진 현황 (2008. 12. 31 현재)

구 분	성 명	직위 및 경력	전문성
상 임(4인)	윤장배	사장	
	이원만	부사장 겸 기획이사	
	안효승	수출이사	
	이광우	유통이사	
비상임(5인)	문태룡	국가균형발전위원회 자문위원	행정
	우정규(女)	한국여성농업인중앙 연합회 중앙회장	농업단체활동
	김양하	(주)대림수산 부사장	행정/금융/수산
	김병철	고려대 교무부총장(현)	축산가공/식품
	이흥섭	KM경영전략연구원 연구소장(현)	경영전략/유통

선임절차

사장	상임이사	비상임이사
임원추천위원회 구성, 후보자 모집		
▼		
임원추천위원회의 심사 및 추천(복수)		
▼		
농식품부장관 제청	사장 제청	공공기관운영위 심의·의결
▼		
대통령 임명	농식품부 장관 임명	농식품부 장관 임명



이사회 개최 수 및 상정안건 현황

구 분	2006	2007	2008
이사회 개최수	13회	14회	14회
상정안 건수 (의결안 건수)	32건 (17건)	51건 (22건)	54건 (21건)
주요 안건	2008년도 운영계획(안)		
	2007년도 결산 및 잉여금 처분(안)		
	농수산물유통공사 정관 개정(안)		
	사장경영계약 변경(안)		
	비축기지 운용관리 방안 등		

이사진 참석률

구 분	2006	2007	2008
이사회 참석률	97%	93%	97%
비상임이사 참석률	96%	90%	97%

이사회 운영

이사회는 경영목표, 예산, 운영계획, 결산 등 경영의 주요 사항뿐만 아니라 사장 경영계약안, 임원보수, 사장 해임 건의 요청에 대한 심의·의결권을 가집니다. 또한 국정감사, 외부회계감사, 감사원감사 및 단체협약 결과를 의무적으로 이사회에 보고하도록 되어 있어 실제적인 경영견제 기능이 가능하도록 제도화하고 있습니다. 정관 및 이사회 규정에 의거하여 안건과 특별한 이해관계가 있는 이사는 의결 참여를 배제하고 있습니다. 한편, 매월 1회 정기이사회와 함께 안건 사안에 따른 긴급(임시) 이사회, 분기단위의 현장이사회를 통해 이사회 운영을 활성화하고 있습니다. 이사회 개최시기를 체계적으로 관리함으로써 90% 이상의 높은 이사회 참석률이 유지되고 있습니다.

이사회 운영체계 평가

공사는 이사회 운영체계 내실화를 위해 이사와 현업부서를 대상으로 설문조사를 실시하는 한편 워크숍 개최, 학습조직 운영 활성화, 외부평가결과 피드백 등 자체 평가시스템을 구축하여 운영하고 있습니다. 이사회 기능 및 운영성과는 매년 내부평가 및 정부 경영평가에 의해 평가되고 있으며, 정부 경영평가 결과에 따라 상임이사의 성과연봉이 차등 지급되고 있습니다.

비상임이사 전문성 강화 및 활용

공사는 비상임이사가 장소의 제약 없이 사내전산망(인트라넷)에 접근하여 각종 자료를 열람할 수 있도록 시스템을 준비하여 운용 중에 있으며, 신임이사 오리엔테이션 실시, 비상임이사와 실무자 간 1:1 서포터스 제도 운영, 이사회 규정상 자료 요구권 명문화 등 비상임이사 직무수행 지원체계의 강화를 위해 다양한 노력들을 전개하고 있습니다. 또한 이사회 내 기획·사업·윤리 부문의 3개 전문위원회 운영과 사업자문, 특강, 학습조직 참여 등의 방법을 통해 비상임이사의 전문성을 경영에 적극 활용하고 있습니다. 2009년부터는 윤리위원회를 통하여 지속가능경영관련 성과의 관리 및 평가를 체계적으로 추진할 계획입니다. 앞으로도 이사회가 그 기능과 역할을 수행하는 데 필요한 권한, 전문성 및 독립성을 충분히 발휘할 수 있도록 적극적으로 지원하는 한편 경영성과 제고를 위하여 이사회의 경영자문 기능을 전략적으로 활용할 수 있는 기반을 대폭 강화해 나가겠습니다.

aT의 지속가능경영

우리 농업에 희망을 불어넣고, 우리의 후손과 자연을 나누어 쓰며,
우리에게 주어진 사회적 책임을 다하는 것, 지속가능한 미래를 위한 aT의 노력입니다.

지속가능경영 추진전략 및 목표

농수산물유통공사는 지속가능경영 추진체계 구축을 통해 미래 농식품 산업을 주도하는 일류 공기업으로 도약하기 위한 발판을 마련하였습니다. 지속가능경영체계는 우리 농식품산업의 지속가능한 성장과 임직원·고객·지역사회 등 이해관계자의 가치 제고, 자연과 공존하는 친환경적 경영 추진 등 경제·환경·사회 3대 부문으로 구성되어 있습니다. 실행력을 더하기 위하여 향후 부문별 중점과제와 핵심 성과지표(KPI)를 지속적으로 관리해 나갈 계획입니다.

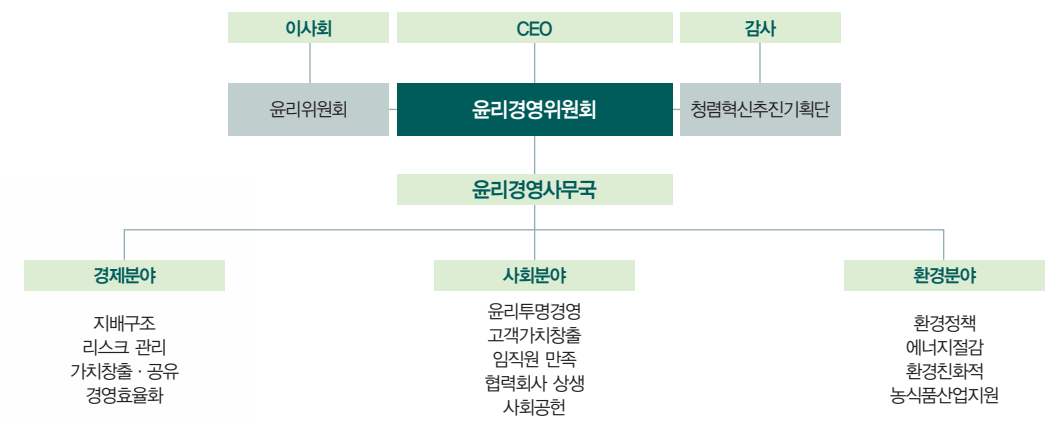
이들 과제는 중장기 전략경영계획과 연계하여 추진될 것이며, aT는 미래 농식품산업 진흥기관으로서의 비전을 달성하기 위하여 최선의 노력을 경주할 것입니다.

수출과 유통을 통해 미래 농식품산업을 주도하는 일류 공기업



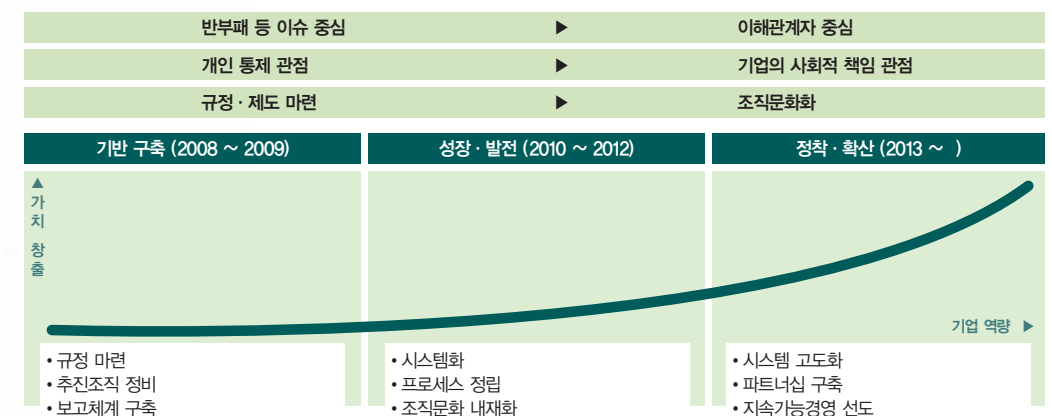
지속가능경영 추진체계

윤리경영 추진을 위해 2004년부터 운영해 온 조직체계를 발전시켜 지속가능경영 추진체계를 정비하였습니다. CEO를 중심으로 한 윤리경영위원회는 반기별 회의를 통해 전사적인 지속가능경영의 실천을 총괄하고 있습니다. 기획실 소속의 윤리경영사무국은 지속가능경영 실천과제를 발굴·실행하고 있으며, 정기적인 <지속가능경영보고서> 발간을 통해 이해관계자들과 의사소통하는 채널 역할을 수행할 예정입니다. aT는 2008년을 지속가능경영의 원년으로 삼고 향후 지속가능경영을 체계적으로 추진할 인력을 확보하고 조직체계를 구성하기 위하여 노력하였습니다.



지속가능경영 발전 로드맵

aT는 공사의 사회적 책임을 다하기 위한 지속가능경영 발전 로드맵을 설정하였습니다. 그 첫 단계는 지속가능경영 추진기반 구축을 위하여 그간의 지속가능경영 관련 활동을 체계화·재정비하고 <지속가능경영보고서>를 발간하는 것입니다. 이후 지속가능경영 활동을 시스템화하고 공사 경영의 핵심 원칙으로 발전시켜 나갈 것입니다. aT 지속가능경영의 정착 단계로 시스템의 고도화를 추진하고 대내외적으로 지속가능경영 선도자의 역할을 수행함으로써 지속가능한 발전에 기여하는 aT의 모습을 실현할 것입니다.



중장기전략경영계획

수출과 유통을 통해 미래 농식품산업을 주도하는 일류 공기업으로 거듭나겠습니다.

상품수출에서 식문화와 연계한 수출로 수출기반을 level-up 하고, 농식품 유통의 거품을 제거하여 유통구조개혁을 달성하겠습니다. 농업과 식품산업의 연계를 통해 농식품산업의 선진화를 주도하는 aT로 발전하여 우리 농식품산업의 지속가능성을 높이는 데 기여하겠습니다.

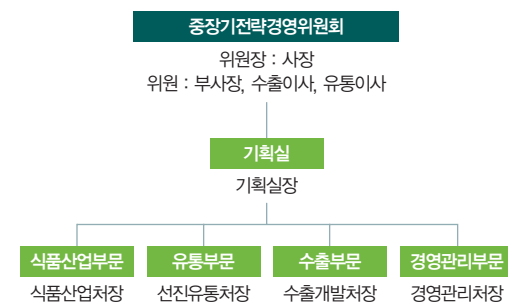
중장기전략경영계획 수립

대내외 경영여건의 변화에 대응하고 공사 핵심역량을 강화하기 위해 기능강화 워크숍 및 토론회, 설문조사 등 이해관계자의 의견수렴 과정을 거쳐 2007년 12월 aT 2012 비전 및 중장기전략경영계획을 수립하였습니다. 비전에는 농식품산업의 새로운 성장동력을 창출하고, 수요자 위주의 고객지향적 사업을 수행하는 aT로 진화해 나아가려는 의지를 담았습니다. 비전달성을 위한 체계적 전략체계를 바탕으로 미래 농식품산업을 주도하는 일류 공기업으로 꾸준히 성장해 나가겠습니다.

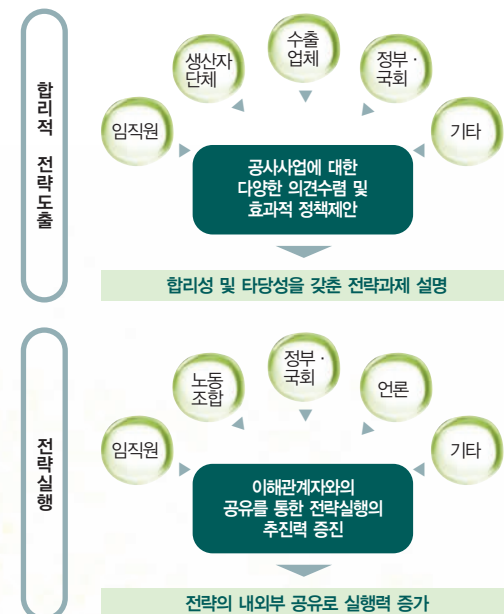
이해관계자와의 비전 및 전략 공유

aT의 비전과 목표를 달성하기 위해서는 내외부 이해관계자들과 전략을 공유하여야 하고 이들의 강력한 지지와 지원이 절대적입니다. 이를 위해서 aT는 내외부 이해관계자 커뮤니케이션을 전사적이고 전략적인 관점에서 추진하고 있습니다. 사장을 위 원장으로 하는 중장기 전략경영위원회를 분기별로 개최하여 전략 추진상황을 점검 하고 성과와 기여도, 미래환경 적합성 등을 고려하여 전략의 업그레이드를 추진하고 있습니다. 또한 효과적인 대정부 정책제안을 통하여 '식품산업발전 종합대책' 등 에 공사의 사업과제를 반영하는 등 정부와의 공감대를 형성하고 협력체계를 강화하고 있습니다. 고객과의 커뮤니케이션을 위한 품목별 수출협의회, 소비자단체장 간담회, 농민단체장 초청간담회 등을 주기적으로 개최하고 있으며 언론홍보를 통해 aT의 경영전략 및 실천의지를 대외에 전파하는 등 이해관계자와 공사의 비전 및 전략을 공유하기 위하여 노력하고 있습니다.

추진체계



이해관계자 의견수렴 과정



중장기전략 체계

미션

농식품의 국내외 경쟁력 확보와 유통효율화를 통해
농어민의 소득증대와 국민경제의 균형 있는 발전에 기여

비전

수출과 유통을 통해 미래의 농식품 산업을 주도하는 일류 공기업

전략과제



중점추진과제

식품산업을 선도하는 농식품기업 육성	공영도매시장 운영관리 모델 제시	세계일류 수출명품 15개 육성	Agro-Hill을 구축하여 한국농식품산업의 메카로 육성	성과관리제도 정착으로 조직의 책임과 성과제고
식품산업 육성기반 확충	소비자·산지 직거래 활성화	농식품 수출을 주도할 수출전문조직 90개 육성	국민 먹거리 안정적 공급기반 구축	전문가 육성 및 상생의 노사관계 구축
한식세계화를 통한 세계식문화 5대 강국 진입	유통경영체 육성으로 고품질 농산물 선도	해외시장개척사업 혁신		지속가능경영체제 구축

핵심가치



전사적 리스크 관리시스템

체계적인 리스크 관리시스템 운영을 통해 리스크 관리 능력을 제고하고, 기업가치의 극대화를 추구합니다.

공사 특성에 맞는 위기관리시스템을 구축하고 세부 실천계획을 수립·운영함으로써 위기에 신속히 대응하여 피해를 최소화하고, 궁극적으로 농식품 수급 및 가격안정, 수출지원사업의 원활한 수행을 통해 국민생활의 안정과 농가소득보전 향상에 기여합니다.

전사적 리스크 관리체계 구축

공사는 체계적인 전사적 리스크 관리(ERM : Enterprise Risk Management)를 수행하기 위해 「위기관리지침」을 두어 관리하고 있습니다. 공사 사업과 관련하여 발생 가능한 위기를 유형별로 관리하여 위기를 사전에 방지하고, 위기 발생시 신속한 대응시스템을 구축하고 있습니다. 부사장을 위기관리임원(CRO : Chief Risk Officer)으로 정하고, 위기관리기구를 조직화하였으며, 단계별·유형별 위기관리 활동을 규정하고 있습니다.

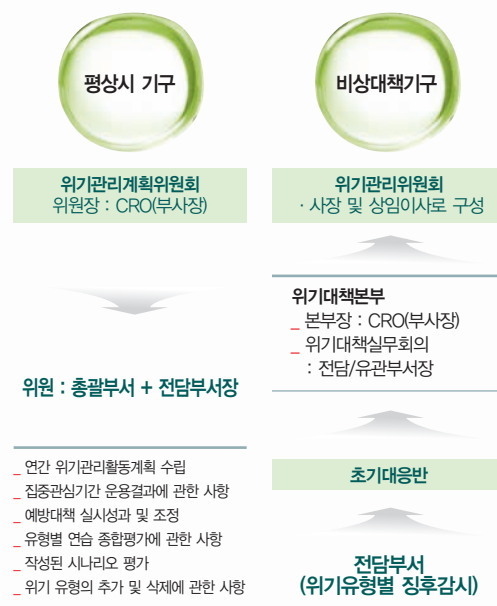
위기관리 조직체계

위기대응 조직은 전담부서를 위주로 유관부서와 합동으로 구성된 초기대응반 및 위기대책본부로 구성되어 있습니다. CRO(Chief Risk Officer)를 본부장으로 하는 위기대책본부를 구성하여 위기발생에 대한 대책사항을 강구하며 필요시에는 대책본부 산하에 대책실무회의를 구성합니다. 위기관리위원회는 사장을 중심으로 한 상임이사로 구성되며 주요 안에 대한 의사결정을 실시하고 있습니다. 한편 평상시 위기관리에 대한 교육 및 협업체들이 가능하도록 CRO를 중심으로 위기관리계획위원회가 상시 운용되고 있습니다.

위기관리지침 구성

구분	주요내용
위기관리 기구 및 기능	· 비상시 위기관리기구 및 기능 · 평상시 위기관리기구 및 기능
단계별 위기관리 활동	· 예방활동 · 대비활동 · 대응활동 · 복구활동
유형별 위기관리 활동	· 경영위기 · 재난위기 · 홍보위기 · 갈등위기
종합상황실 운영 체계	· 상황실 구성 및 보고체계 등

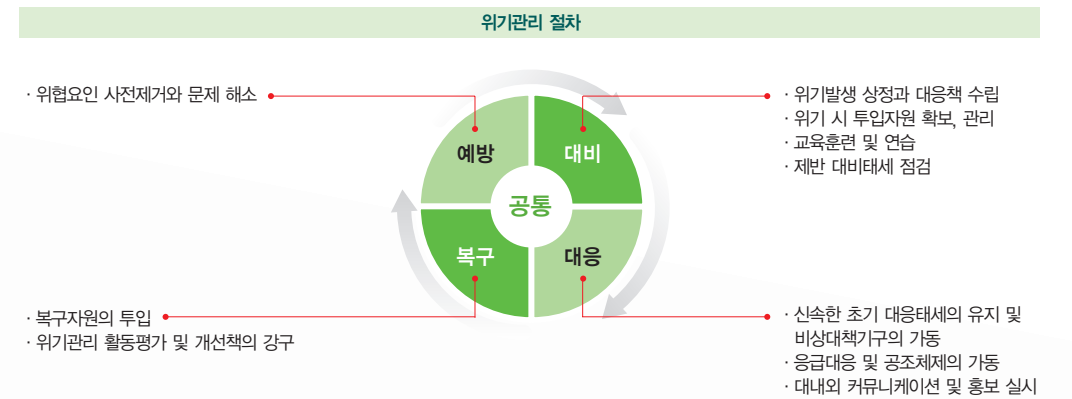
위기관리 조직체계



위기관리 및 경보의 단계별 절차

체계적 위기관리를 위하여 『예방-대비-대응-복구』의 단계별 절차를 수립하고 단계에 따른 활동을 수행합니다. 예방 단계에서는 위기관리계획을 수립하고 위험요인의 사전제거를 위한 관리를 수행하며 대비단계에서는 위기발생 시의 대응책수립과 교육·훈련을 통한 위기관리 능력제고 활동을 수행합니다.

위기에 따른 대응 단계에서는 위기대응 실무 매뉴얼에 따라 위기관리 조직이 가동됩니다. 위기 복구 단계에서는 위기관리 활동에 대한 피드백을 실시하여 위기관리계획에 반영하고 있습니다.



유형별 리스크 관리활동

위기의 유형을 재무위기를 포함하는 경영위기와 재난위기, 홍보위기 및 갈등위기로 구분하여 관리하고 있습니다. 경영 위기에는 신용위기, 자금유동성 위기 등의 재무위기와 공사의 주요 기능과 관련된 경영환경변화 위기, 곡물가 상승으로 인한 수입위기 및 수출위기 등을 상정하여 관리체계를 수립하였습니다. 이와 함께 공사와 관련된 재난위기, 부정적 영향을 미치는 홍보위기, 갈등유발 가능성이 있는 이해관계자 그룹과의 갈등위기 등에 대한 관리가 이루어지고 있습니다. 유형별 위기는 예방-대비-대응-복구의 프로세스 안에서 관리되고 있습니다.

위기 유형	관리방법
경영위기	<ul style="list-style-type: none"> · 신용평가시스템 이용 해당업체 신용정보 및 연체율 관리 · 분기별로 측정한 유동성 갭 및 자금흐름표를 통해 관리 · 징후목록을 통해 임계치 내에서 관리
재난위기	<ul style="list-style-type: none"> · 자연재난 · 전시장 테러 · 해외인원피랍 <ul style="list-style-type: none"> — 정기 및 수시 안전점검을 통해 예방활동 강화 — 전직원, 관련업체 대상 위험발생에 대한 사전 예방대책 교육 및 홍보 — 연습을 통한 조치절차 및 내용 숙지
홍보위기	<ul style="list-style-type: none"> · 부정적 언론보도 <ul style="list-style-type: none"> — 반기별 예상 커뮤니케이션 분석을 통해 부정적 영향에 대응 — 위기경보 발령 시 부정적 시각과 피급효과 등 고려 — 홍보위기는 전 위기유형을 적용하여 위기 유형에 따라 적절히 대응
갈등위기	<ul style="list-style-type: none"> · 수입설 농민시위 · 중도매인 경매 거부 · 향운노조/화물연대 파업 <ul style="list-style-type: none"> — 정기적으로 갈등 유발 가능성이 있는 이해관계자그룹 반응 모니터링 — 의사결정 과정상 이해관계자 의견 반영 시스템 구축 — 이해관계자 그룹과 우호적 관계 유지

이해관계자 참여

이해관계자와의 끊임없는 소통을 통해 aT의 가치를 공유하고 동반 성장을 모색합니다.

주요 이해관계자는 aT의 경영활동에 대한 영향력, 의견반영 정도, 문제해결 의지 등을 고려하여 선정하였으며, 이해관계자의 관심사항과 aT의 지속가능경영 전략방향을 고려하여 보고서에 담을 이슈를 선정하였습니다. aT는 이해관계자와의 대화 창구를 항상 열어 놓고, 성실히 의견을 경청하여 경영에 반영하고 있습니다.

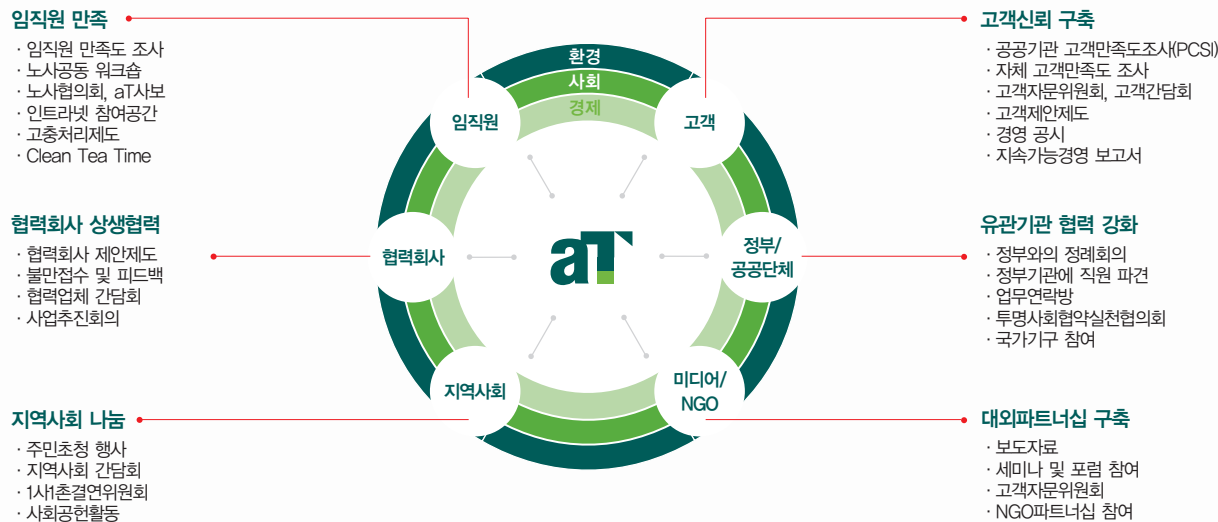
이해관계자 참여

aT의 주요 이해관계자는 고객, 임직원, 정부, 협력회사, 지역사회 및 미디어·NGO 등으로 구성되어 있습니다. 이들 이해관계자와는 공사가 수행하는 직접적인 경제활동으로 인해 창출된 가치뿐만 아니라 간접적인 경제적·환경적·사회적 영향을 주고 받습니다. 공사는 이해관계자의 의견과 요구사항을 반영할 수 있는 다양한 의사소통채널을 마련하여 경영에 반영하고 있으며 aT의 핵심가치를 공유하고 있습니다. 앞으로 이해관계자들의 참여와 관련하여 보완해야 할 부분은 지속적으로 개선하여 이해관계자와 동반 성장할 수 있는 지속가능경영을 추진하도록 노력하겠습니다.

이해관계자 선정절차



aT의 이해관계자 및 커뮤니케이션 채널



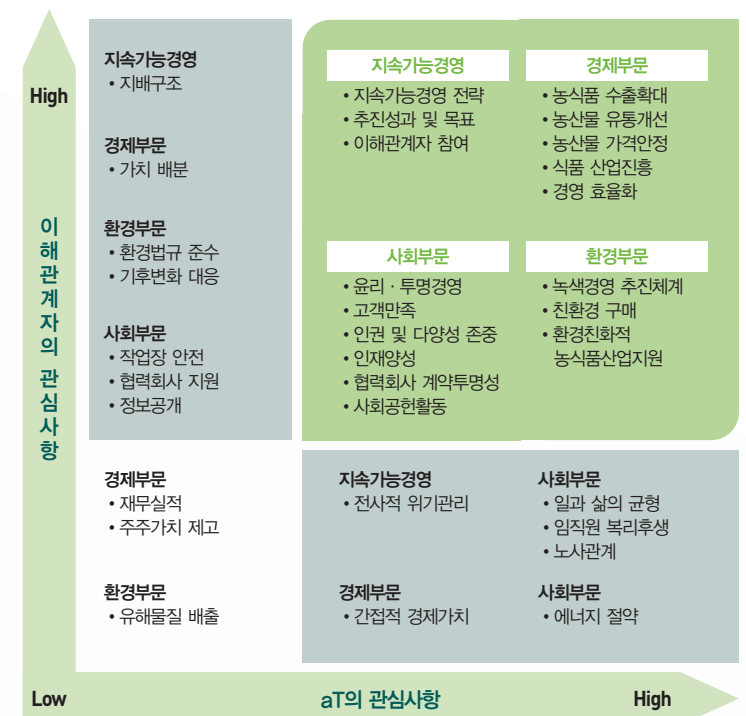
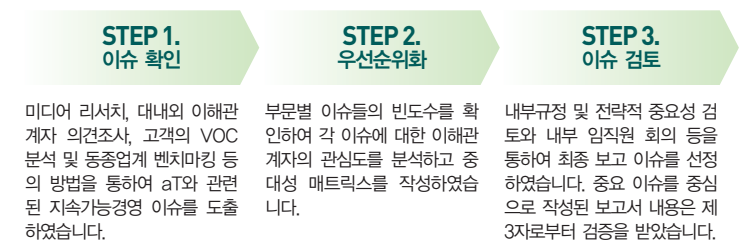
이해관계자별 중요 이슈

구 분	이슈
고객	농식품 수출진흥 농식품 유통혁신 농산물 가격안정 식품 산업육성 고객만족
임직원	인권 및 다양성 존중 복지후생 교육 공정한 평가와 보상 노사협력
정부·유관기관	농식품 유통 관련 정책 수행 경영효율화 윤리·투명경영 에너지 절감
협력업체	계약투명성 협력회사 지원 중소기업 물품구매
지역사회	사회공헌활동 정보공개
미디어·NGO	이해관계자 참여 경영효율화 환경친화적 농식품산업지원 에너지 절감

중대성 평가(Materiality Analysis)

보고서에 담을 이슈를 선정하기 위하여 공사의 주요 이해관계자가 aT와 관련하여 중요하다고 판단하는 지속가능경영 이슈와 aT가 추구하는 지속가능경영 전략을 고려하였습니다. 두 가지 측면을 고려하여 중대성 평가를 실시하고 선정된 이슈에 관한 성과와 계획을 충실히 보고하고자 노력하였습니다. 향후 중요 이슈 선정을 위한 프로세스를 지속적으로 정비하여 지속가능경영 추진 시 이해관계자의 의견을 최대한 반영할 수 있도록 하겠습니다.

중대성 평가 절차





경 제 분 야 지 속 가 능 경 영 전 략 과 성 과

희망을심고 꿈을 키우는 aT
미래산업을 이끌 농업, 우리 농촌이 희망입니다.

경제성과

Agriculture

together with aT

- 경제분야 지속가능경영 전략과 성과
- 직접 경제가치 창출
- 간접 경제가치 창출
- 가치 공유
- 경영효율화

Disclosure on Management Approach

경 제 분 야 지 속 가 능 경 영 전 략 과 성 과

비전 및 전략목표

‘수출과 유통을 통해 미래 농식품산업을 주도하는 일류 공기업’이라는 비전을 달성하기 위하여 농식품산업 육성, 유통 혁신 주도 및 수출 100억 달러 건인 등 5대 중장기 경영전략을 수립하였습니다. 공사의 고유기능 수행을 통해 창출된 가치는 이해관계자와 공유할 것이며, 경영의 효율성을 높여 공익적 기능을 효율적으로 달성함으로써 aT의 가치를 높이 고자 합니다.

정책

농식품산업 육성 등 주요 전략을 실행하기 위한 세부추진계획을 수립하고 시·군유통회사 설립, 직거래 및 공정거래지 원, 식품산업 진흥 등의 신규사업 추진을 위한 조직 구성과 예산확보 등을 완료하였습니다. aT 중장기 경영전략상의 목 표에 따라 농식품산업 진흥을 위한 공사의 역할을 충실히 수행해 나가고자 합니다. 효율성 10% 향상을 위한 경영효율 화 방안에 추진력을 강화하여 공적 기능의 전략적인 수행이 이루어질 수 있도록 노력할 것입니다.

주요성과

구 분	세부내용	단위	성과			비고
			2006	2007	2008	2012
농식품 수출지원	일류 수출명품 육성	개	7	8	8	15
	수출 선도조직 육성	개	—	—	신규	50
	농식품 수출액	억 달러	34	38	44	100
농식품 유통혁신	B2B거래액	천억원	—	—	신규	5
	공동마케팅조직 육성	개	15	18	22	60
	공영도매시장 수탁관리	개	—	—	1	12
국민 먹을거리 안전확보	TRQ샐 도입	톤	182,922	203,270	286,617	368,006
	계약재배물량(대두, 팥, 녹두)	톤	0	120	300	2,000
	계약재배 매출액	백만 원	0	219	675	3,960
식품 산업육성	식품 전문인력 양성	명	—	—	271	14,400
	식품업체 컨설팅	개	—	—	신규	280
	해외대표 한식당 육성	개	—	—	신규	200
	한식 전문인력 양성	명	—	—	신규	300
화훼공판장	수도권 철화시장 점유율	%	20	23	23	50
	사전주문 거래금액	억원	—	—	5	264
aT센터	매출액	억원	60	68	76	76
	영업이익	억원	4	5	10	13
	전시장 가동률	%	51	62	76	70
	농수산 관련 전시회 비율	%	37	35	41	42

* 경제분야 성과지표는 「aT 중장기전략경영계획」 상의 비전목표에 따라 2012년까지 목표관리가 이루어지고 있습니다.

직접 경제가치 창출

농식품산업 발전에 기여함으로써 aT의 경제적 책임을 성실히 이행하겠습니다.

aT는 수출진흥사업을 통해 농식품 수출액 44억 달러를 달성하고, 사이버거래소 등 유통혁신 기반 마련과 국민 먹을거리의 안전 확보하기 위한 사업을 추진하는 한편 식품산업 육성을 위한 예산확보와 조직구성을 완료하였습니다. 앞으로도 농식품산업 진흥이라는 본연의 사명을 충실히 수행하여 국민경제에 기여하겠습니다.

농식품 수출진흥

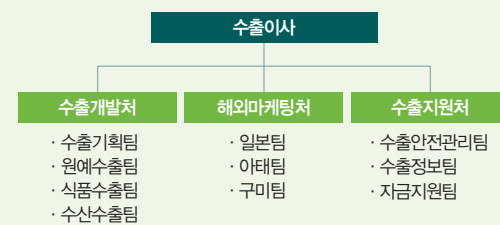
aT는 수출농식품의 생산부터 해외시장 진입까지 토털 솔루션을 제공하고 있습니다. 시장개방의 위기를 우리 농식품 수출시장 확대의 기회로 삼아 농식품 수출의 모든 과정에 대한 일관 지원서비스를 수행함으로써 2012년 농식품수출 100억 달러 달성을 견인해 나갈 것입니다.

2008년 농식품 수출액

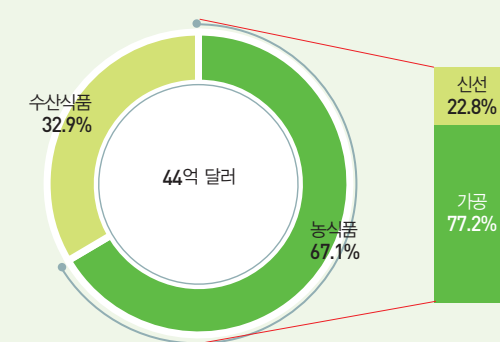
글로벌 경기침체와 더불어 고유가와 원자재가격 상승, 수입국의 안전성 강화조치 등 불리한 수출여건에도 불구하고, 2008년 수출액은 정부 수출목표인 41억 달러를 초과 달성한 44억 달러를 기록하였습니다. 최근 3년간 농식품 수출액은 연평균 13.9% 증가하였으며, 8년 연속 수출액 최고치를 경신하였습니다.

연도별 수출실적 (단위 : 백만 달러)			
구 분	2006	2007	2008
합계	3,395	3,759	4,403
농식품	2,305	2,532	2,955
- 신선농식품	536	597	675
- 가공농식품	1,769	1,935	2,280
수산식품	1,090	1,227	1,448

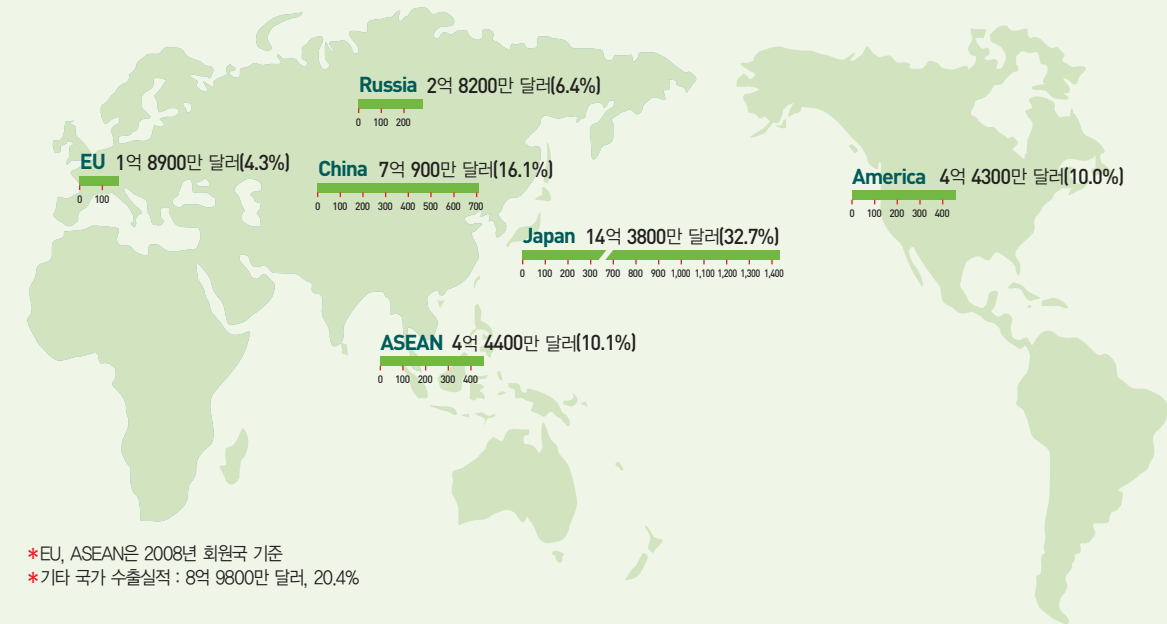
수출진흥 사업조직



2008년 품목별 수출현황



2008년 품목별 수출현황



수출 개발 _ 공사는 해외 소비자의 입맛에 맞는 수출상품 개발을 지원함으로써 유망 농식품의 해외시장 진출 기회를 확대해 가고 있습니다. 이를 위해 수출 유망품목의 발굴부터 세계일류 상품화에 이르는 체계적인 수출전략품목 관리·육성 시스템을 구축하여 운영하고 있습니다. 2008년에는 수출상품화사업을 통해 레몬유자차(대만), 새송이(동남아, 유럽) 등 22개 품목이 432만 1000달러의 수출실적을 거양함으로써 수출목표시장 진입에 성공하고 수출확대 가능성을 확인하였습니다. 품목개발과 더불어 수출업체의 조직화·규모화 촉진을 통해 시장대응력을 강화하였습니다. 버섯 등 8개 품목의 수출협의회를 구성하여 자율적인 수출질서 확립을 도모하고 공동마케팅을 추진토록 하였으며, 생산부터 수출까지 일괄 관리할 수 있는 13개 수출선도조직을 선정·육성하였습니다.

해외시장개척 _ 해외의 소비자와 바이어를 직접 만날 수 있는 국제박람회, 판촉, 홍보 등의 사업을 통해 우리 농식품의 해외시장을 개척하고 수요를 창출하고 있습니다. 세계 주요시장별 핵심박람회에 26회, 총 551업체가 참가하여 수출 계약실적 3억 1000만 달러를 달성하는 등 시장개척의 교두보 역할을 수행하였습니다. 일본 코프샷포로, 중국 이마트 등 해외 대형유통업체와 MOU를 체결하여 한국식품 판촉전 및 입점을 추진하였으며, 해외 대형 외식업체 체인의 321개 점포에 한국 농식품을 정식 메뉴화하는 데 성공하였습니다. 또한 중국 베이징올림픽을 활용한 스포츠마케팅을 전개한 결과 중국에 대한 수출액(홍콩포함)이 전년대비 17% 증가한 7억 900만 달러를 기록하였습니다.

수출 지원 _ 수출 농식품의 안전성 강화 및 수출업체 자금지원, 정보조사 등의 사업을 통해 농식품 수출 확대를 지원하고 있습니다. 2008년에는 대일 수출채소류의 ID등록관리를 통해 파프리카, 고추, 잭팟 등의 품목에 대한 전수검사를 해제하였으며, 676농가의 GAP(우수농산물관리제도) 인증을 지원하였습니다. 수출업체에 수출자금을 지원하고, '한국 농식품 해외진입 장벽' 등 심층테마 정보 등을 제공함으로써 농식품 수출 44억 달러 달성을 견인하였습니다.

농식품 유통혁신

aT는 농수산물 유통구조의 혁신을 통해 농식품 산업의 경쟁력을 제고하고 생산자와 소비자 모두의 이익을 실현합니다. 산지유통조직, 도매시장 등 유통주체의 경쟁력 제고를 지원하고 있으며 유통종사자 대상 교육, 유통정보 제공 등을 수행하고 있습니다. 특히 2008년에는 유통구조 개선을 촉진하는 직거래와 공정거래 활성화를 지원하기 위한 조직을 신설하였으며, 시·군유통회사와 사이버거래소 설립 등 유통 혁신을 위한 신규사업 기반을 마련하였습니다.

유통혁신 사업조직



유통혁신 사업성과

	구 분	2006	2007	2008
산지유통조직 육성 및 운영활성화 지원	산지유통센터 사업성 진단(개소)	36	45	72
	거점 APC 사업성 진단(개소)	11	2	4
	GAP 시설보완 사업성 진단(개소)	26	17	36
	공동마케팅조직 선정심사(개소)	12	8	15
	산지유통 종합평가(개소)	378	383	729
도매시장 육성	도매시장 운영실태 평가(개소)	186	187	187
	자금지원(억 원)	474	537	471
	수탁관리(개소)	—	—	1(신규)
농식품 직거래 및 공정거래 지원	직거래자금 지원(억 원)	—	—	250(신규)
	불공정거래 조사(건)	—	—	45(신규)
유통실태 조사	도매가격 조사(품목)	73	73	73
	소매가격 조사(품목)	62	62	62
	표준규격 출하율 조사(품목)	46	46	46
	농산물 유통실태 조사(품목)	30	30	30
화훼공판장 운영	경매액(억 원)	641	734	754
유통교육	유통종사자 교육(명)	4,550	5,397	4,536

직거래 및 공정거래센터



양재동 화훼공판장



유통교육



산지유통조직 육성 및 운영활성화 지원 _ 유통환경변화에 대응하고 고부가가치 농산품의 생산을 위해 규모화·전문화된 산지유통조직을 집중 육성하고 있습니다. 729개소의 산지유통조직 종합평가 및 72개소의 산지유통시설(APC) 사업성을 진단하고 결과에 따라 인센티브 부여 및 맞춤형 컨설팅을 실시하였습니다. 성공 가능성이 있는 산지 브랜드 경영체 선발 및 마케팅 지원 등 산지유통조직의 경쟁력 제고를 지원하였습니다.

도매시장 육성 _ 전국 48개 도매시장의 개설자, 도매시장법인 및 시장도매인 등을 대상으로 운영실태평가를 실시하여 평가결과에 따라 자금지원 등의 인센티브를 부여함으로써 운영활성화를 도모합니다. 2007년 개정된 농안법에 공사가 공영도매시장의 시장관리자로 추가 지정됨에 따라 2008년에는 춘천시와 도매시장 수탁관리 협약을 체결하여 시장의 운영 활성화를 도모하고 있습니다.

농식품 직거래 및 공정거래 지원 _ 농수산물 시장개방 확대 및 소비자 대형매장 성장 등 유통환경 변화에 대응하여 산지와 소비지가 상생할 수 있는 협력체계를 구축하고 있습니다. 2008년 사업추진을 위한 조직을 신설하여 소비지업체 자금 지원을 추진하였으며 불공정거래 45건을 발굴, 공정거래위원회에 전달하는 등 공정거래 정착을 유도하였습니다.

유통실태조사 _ 유통비용 절감을 위한 정책수립을 위하여 쌀·콩 등 30개 품목의 유통실태와 표준규격 및 포장화율, 도·소매 가격조사를 실시하고 있습니다. 2007년 기준 평균 유통비용률은 소비자구입가의 약 43.4%로 조사되었습니다.

양재동 화훼공판장 운영 _ aT는 신속하고 공정한 가격형성 및 화훼농가의 안정적 판로를 제공하기 위하여 1991년부터 양재동화훼공판장을 운영하고 있습니다. 2008년 754억 원(절화 435억 원, 분화 319억 원)의 경매를 수행하였으며 이는 수도권 취급액의 절화류는 23%, 분화류는 12% 수준입니다. 양재동 화훼공판장은 화훼 선도 유지를 위한 습식유통, 유통효율성 제고를 위한 전자상거래구축 및 규격화 추진 등 선진화된 유통시스템을 도입하는 데 앞장섬으로써 화훼산업의 발전을 선도하고 있습니다.

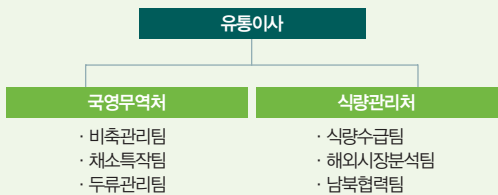
유통교육 _ aT유통교육원에서는 농수산물 유통 및 수출, 식품종사자에 대한 체계적인 전문 교육을 실시하여 농산물 유통개혁을 촉진하고 농식품 진흥을 선도할 전문인력을 양성하고 있습니다. 2008년 ‘산지상품화 과정’ 등 25개 교육과정에서 4536명의 교육생을 대상으로 유통교육이 이루어졌습니다.

유통혁신을 위한 신규사업 발굴 _ 지역 농산물을 전담 판매하는 시·군유통회사, 산지조직과 소비자 업체 간 대량거래를 온라인상에서 실현하는 농수산물 사이버거래소 등 유통혁신을 위한 신규사업 추진기반을 조성하고 2009년부터 본격적인 사업을 시행할 예정입니다.

국민 먹을거리 안전확보

aT는 국내 생산 부족 농산물에 대한 안정적 물량확보와 국내 수급상황을 감안한 탄력적 방출로 생산자와 소비자를 동시에 보호합니다. 쌀·고추·마늘·양파 등 국민 식생활에 미치는 영향이 크고, 계절에 따른 수요공급과 가격변동이 큰 농수산물 중 WTO협정에 의한 시장접근물량을 탄력적으로 수입하며, 수입 이익금은 정부기금으로 불입하여 농업진흥의 투자재원으로 재활용하고 있습니다. 또한 남북 농업협력사업을 통해 통일농정에 대비하여 농업분야에서 남북교류협력의 중심역할을 수행하고 있습니다.

가격안정 사업조직



구 분		2006	2007	2008
정부비축사업	비축사업실적(톤)	389,249	342,991	382,604
	－ 수매비축	20,135	4,423	3,053
	－ 수입비축	318,431	290,853	337,365
	－ 수입권공매	40,683	47,715	42,186
	판매실적(톤)	348,284	340,534	318,498
	－ 공매	41,315	48,381	34,222
	－ 상장	28,030	31,366	22,319
	－ 직배	278,939	260,787	261,957
	공사관리품목가격진폭률(%)	16	20	34
	도입농산물 검사·검역합격률(%)	97.6	98.9	99.3
MMA쌀 도입	MMA물량(톤/백미)	170,057	153,201	270,490
	－ 가공용	148,493	118,772	223,562
	－ 시판용	21,564	34,429	46,928
남북교류협력	대북식량지원(톤)	100,000	400,000	－
	북한산 농산물 반입인수(톤)	1,977	1,537	1,998
	계약재배(톤)	－	－	300 (콩나물콩)

정부비축사업 _ 공사는 수입비축과 수매비축을 통해 농산물 가격안정사업을 수행하고 있습니다. 수입비축의 경우 국내 수급상 부족한 농산물과 WTO 농산물 협상 결과에 따라 저율관세로 수입을 보장한 시장접근물량을 국영무역방식으로 수입관 리함으로써 국내 생산농가를 보호하고 수급안정을 도모하고 있습니다. 농수산물 성 출하기에는 수매를 실시하여 산지가격을 지지함으로써 농어가 소득증대에 기여하 고, 수매비축 물량은 시장가격 동향에 따라 탄력적으로 방출함으로써 소비자 가격 안정에 기여하고 있습니다.

2008년 정부비축물량은 총 38만 2604톤이며, 공매·상장·직배 등의 방법으로 31만 8498톤을 판매하였습니다. 공사가 관리하는 품목의 가격진폭률은 34%로 전 체 농산물 가격진폭률인 83% 대비 49%p 낮게 안정적으로 관리되고 있습니다. 또 한 양질의 농산물 도입을 위해 도입규격을 강화해 운영함으로써 농산물품질관리원 품위검사 합격률은 전년대비 0.4%p 상승한 99.3%로 나타났습니다.

MMA*쌀 도입 _ 우리나라는 2004년 WTO 쌀 재협상 결과 관세화 유예를 10년간 연장하고 2014년까지 MMA쌀을 증량 도입하고 있습니다. 공사는 MMA쌀 도입 및 판매관리의 효율화로 국내 쌀시장 영향을 최소화하고 있습니다. 밥쌀용쌀 물량은 4 만 7000톤으로 전년대비 물량이 증가했으나 국산 쌀시장과의 차별화를 통해 국내 쌀 시장은 안정세를 유지하였습니다.

쌀 부정유통을 방지하기 위해서 공매업체를 대상으로 음식점 쌀 원산지표시제 관련 전국 순회교육을 실시하였으며 수입쌀 낙찰결과를 국립농산물품질관리원에 실시간 으로 제공하여 단속업무를 지원하였습니다.

남북농업협력 _ 북한의 식량난 완화를 위해 인도적 차원의 식량지원을 전담하여 수행하고 있습니다. 2008년에는 남북간 대화 중단으로 식량지원이 이루어지지 않 았으나 향후 정부 방침 확정 시 세부 자원계획을 수립하여 차질없이 추진해 나갈 예정입니다. aT는 국영무역품목에 해당하는 북한산 농산물을 1990년부터 반입해 오고 있으며 1990년부터 2008년까지 총 4만 4941톤을 반입하였습니다. 한편 2008년 북한과 최초로 농산물 계약재배를 실현하여 실질적인 농업협력사업 의 기반을 마련하였습니다. 북측과의 계약재배를 통해 콩나물콩 300톤 재배를 추 진하였으며 북한산 반입농산물의 사전 품위관리 교육 등으로 품질 향상을 도모하였 습니다.

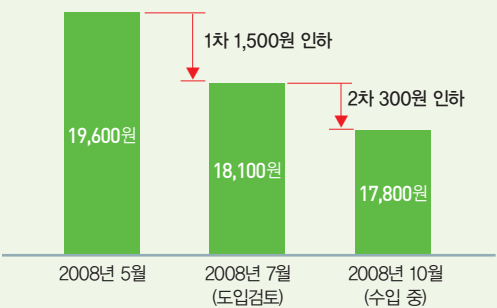
물가안정을 위한 밀가루 직수입 추진 _ 국내 가격상승에 대응하여 서민 물가안정 을 도모하기 위해 밀가루 2000톤을 직수입하여 시장기능의 보완 역할을 수행하였 습니다. 수입 밀가루 방출을 통하여 제분업계의 가격인하를 유도하고 과점적 유통 구조를 개선하였습니다.

MMA*(최소시장접근물량)

기준연도 수입이 국내 소비량의 3% 미만인 품목에 대해서 관세화 적용 초기연도(1995년) 3%에서 최종연도(2004년) 5%까지 매년 균등 증량하여 시장접근을 보장. 단, 쌀의 경우 2004년 WTO 쌀 협상결과에 의거, 2005년에는 국내 소비량의 4.4%에서 2014년 7.96%까지 의무적으로 수입하게 되어 있음.

국내 밀가루 가격

(단위 : 원/20kg)



식품 산업 육성

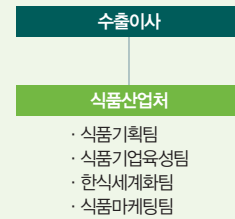
aT는 우리 농업의 새로운 성장동력인 식품산업 육성을 위해 식품산업 인프라 구축과 식품업체 경쟁력 제고지원, 한식 세계화 및 우리 농식품 소비촉진 등의 사업을 추진하고 있습니다. 2008년 신사업 수행을 위한 예산확보 및 추진체계 구축을 완료하였으며 농식품 진흥 전문기관으로서의 비전 달성을 위해 주력할 것입니다.

식품산업 발전을 위한 기초 인프라 구축 _ 식품산업은 매출액 100조 원, 고용인력 163만 명에 이르는 국가경제의 중추산업으로 발전하였으나 취약한 산업구조로 질적 성장에는 한계를 보이고 있습니다. 식품산업 발전을 위한 기초 인프라를 구축하기 위해서 aT는 원료조달에서 최종 소비단계까지의 식품산업 분야별 실태를 조사·분석하여 식품업체에 전파하고 있습니다.

식품산업의 전문인력을 양성하는 특화된 전문 교육기관이 부재한 현실에서 교육을 통한 식품산업 발전을 유도하기 위해 식품산업 종사자 및 업체를 대상으로 교육 및 컨설팅을 추진하고 있습니다. 향후 수요자 중심의 맞춤형 전문교육과 컨설팅 실시를 위한 체계적인 시스템을 마련하여 2009년부터 본격적인 사업을 추진할 계획입니다.

식품·외식업체 경쟁력 제고 지원 _ 식품·외식업체 운영활성화를 지원하기 위해 외식·전처리업체에 국산 농산물 구매자금과 시설자금 등을 지원하고 있으며, 외식업체 원가절감을 위한 중앙집중식 조리시설(CK) 실태조사를 통한 지원방안을 수립 중에 있습니다. 또한 식품·외식산업과 농업의 연계를 강화하기 위하여 다양한 프로그램을 기획하여 추진할 예정입니다. 국내 농업과 연계된 식재료 업체와 생산자가 지분 참여하는 식품업체를 육성하고, 생산자 조직과 식품·외식업체가 만나는 교류협력의 장 마련 등을 추진하고 있습니다.

식품 사업조직



한식(韓食)의 세계화 추진 _ 우리 한식과 식문화를 글로벌 음식으로 상품화하여 2017년까지 한식의 세계 5대 음식화 달성을 목표로 사업을 추진하고 있습니다. 한식당의 해외진출을 위한 정보제공과 한식세계화 자문체계 마련 등 한식 세계화를 위한 인프라를 구축하는 한편 한식 아카데미 운영, 해외 한식 조리사 교육, 해외 우수 한식당 인증 등 한식 교육 및 경쟁력 강화를 위한 사업을 전개할 예정입니다.

또한 한식의 우수성에 대한 국제 세미나 개최와 언론을 활용한 한식 홍보 등 한식 체험과 홍보를 강화하여 한식에 대한 인식을 확대하고 소비기반을 마련할 것입니다. 한식을 세계인이 즐겨 먹는 음식으로 거듭나게 하기 위한 체계적 지원프로그램을 운영해 나가겠습니다.

우리 농식품 소비기반 확충 _ 공사는 우리 농식품의 홍보사업을 통해서 국내외 소비기반을 확충하고 있습니다. 언론 매체와 온라인 이벤트 등을 활용한 홍보캠페인을 비롯하여 전시회·박람회 등 농식품 이벤트 및 주부·학생·일반인 등 대상별 맞춤 홍보사업 등 다양한 농식품 판촉홍보를 지원하고 있습니다. 2008년 10월에는 '건강한 식품, 아름다운 음식'을 주제로 국내 최대 규모 식품박람회인 '2008 KOREA FOOD EXPO' 행사를 개최하여 국민들이 우리 농식품과 농어촌에 대한 가치를 재발견할 수 있는 계기를 마련하기도 하였습니다.

2008 KOREA FOOD EXPO(KFE)

행사기간 _ 2008. 10. 13 ~ 10. 19(7일)
행사장소 _ aT센터(주 행사장) 및 시민의 숲, 서울시청광장 등(부대행사장)
주최 _ 농림수산식품부
주관 _ KFE 추진위원회
주요행사 _ "푸드콘서트" 등 농식품과 문화를 접목한 참여형 이벤트, 세미나 등
행사결과 _ 관람객 27만 명(일평균 3만 8000명)



간접 경제가치 창출

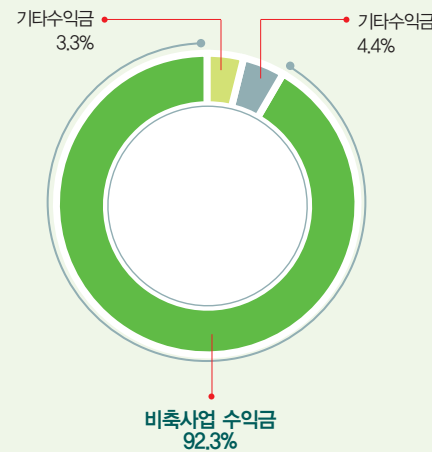
aT는 농식품산업 진흥을 통해 국가경제와 지역사회 발전에 기여하고 있습니다.

aT는 수출, 유통, 비축 등의 사업을 통한 농식품산업 진흥의 역할을 수행할 뿐만 아니라 간접적으로 우리 농업과 국가경제, 지역사회에 다양한 방식으로 영향을 미치고 있습니다. 긍정적 영향을 최대화하여 경제적 지속가능성을 높이는 데 기여하겠습니다.

비축농산물 판매수입을 통한 농산물 가격안정기금 조성

공사가 수행하는 비축농산물 판매에서 발생한 수익은 전액 농산물 가격안정기금으로 불입되어 농산물 유통활성화 및 가격안정, 농업경영체 육성 등의 사업으로 재투자되고 있습니다. 2008년 농산물 가격안정기금 총 조성액 3조 7980억 원 가운데 92.3%가 비축사업 수익금으로 조성되었습니다.

농안기금 조성 비율



농식품 수출을 통한 국민경제 기여

국민경제에서 생산되는 재화와 서비스는 그 생산과정에서 원재료의 거래관계를 토대로 각 산업과 직간접적인 연관을 맺습니다.

생산활동을 통하여 이루어지는 산업 간의 상호 연관관계를 수량적으로 파악하는 산업연관분석(interindustry analysis)을 통하여 농식품 수출에 따른 국민경제기여도를 산출한 결과, 2008년 농식품 44억 달러 수출로 인한 생산유발효과는 55억 1700만 달러, 부가가치 유발효과는 19억 7300만 달러이며, 2만 3096명의 고용 창출 효과를 거둔 것으로 나타났습니다.



*산출 근거 : '2003년 산업연관표', 한국은행, 2007년

국민 먹을거리 안전 확보를 위한 국제 곡물정보 관측시스템 구축

낮은 식량자급율, 애그플레이션(Agflation) 현상 등 주요 농산물의 가격관리 및 식량안보의 필요성이 제기됨에 따라 공사는 안정적 식량수급관리 시스템 운영을 통해 국민의 먹을거리 안전을 확보하고자 합니다.

식량위기에 사전대응하기 위한 '국제 곡물정보 관측시스템'을 구축하여 국제 곡물시장의 주요 수출입국을 대상으로 생산 및 교역동향, 무역관련제도 등에 대하여 정기 모니터링을 실시할 계획입니다. 또한 곡물 수급과 연계성이 높은 에너지시장(원유, 대체에너지 등) 변화에 대한 통합 모니터링 시스템 구축으로 국제곡물 수급변화에 대한 사전 예측 기능과 대응력을 제고할 것입니다.

Agro-Hill 구축을 통한 농식품 산업의 메카 육성

aT센터와 화훼공판장, 양재 시민의 숲을 연계한 Agro-Hill을 구축하여 한국 농식품산업의 메카로 육성할 계획입니다. 1차 산업인 농업의 이미지를 IT, BT, NT 등과 결합하여 고부가가치를 창출할 수 있는 3차 산업으로 전환한 종합유통단지 개념으로 도입하는 방안을 적극 검토 중에 있습니다.

농식품 관련 업체·연구소·협회 등을 결집시켜 농식품산업의 종합지원센터를 구축하고, 화훼공판장 시설 현대화 및 화훼 테마파크 등 친환경 공간을 조성할 것입니다. 또한 aT센터, 시민의 숲과 연계하여 시민 휴식공간 및 관광자원으로 개발함으로써 도시민과 농업을 매개하는 새로운 공간으로 탄생될 것입니다.

사업체 수 증가 전망

- 2007년 현재 양재지역 기업부설연구소 : 201개소
- 2013년 최대 1,000여개소로 전망

고용증대 효과

- 2010년 최소 5,382명의 연구원 수 증가 예상
- 정책적 육성책 시행 시 2만 5000명 고용 효과 기대



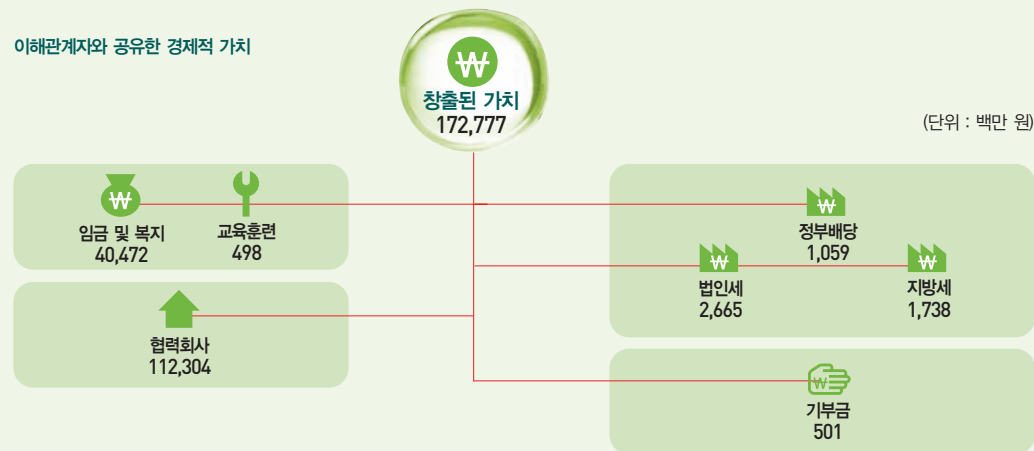
가치 공유

농식품산업 진흥을 통해 국가경제 활성화에 기여하고, 경영활동을 통해 얻은 성과는 이해관계자와 함께 나누고 있습니다.

수출, 유통, 비축 등의 사업을 통하여 이해관계자에 대한 가치를 창출하는 것은 지속가능한 발전을 위한 aT 본연의 사명입니다. 경제적 활동에서 발생한 이익을 고객, 정부, 임직원, 협력회사, 지역사회 등 다양한 이해관계자와 공유하는 것은 aT의 경제적 책임입니다.

이해관계자와의 가치 공유

aT는 수출·유통·비축 등의 위탁사업과 금융사업, aT센터 운영 등 자체사업을 통해 2008년 1727억 7700만 원의 경제적 가치를 창출하였습니다. 창출된 가치는 공사의 주주인 정부에 대한 배당금과 세금, 임직원의 임금과 복지 및 교육훈련, 협력회사에 대한 구매·공사·용역 비용, 지역사회 기부금 등으로 배분되었습니다. 앞으로도 aT는 이해관계자와 가치 공유를 통해서 경제적 책임을 성실히 이행할 것입니다.



경제적 가치의 창출과 공유

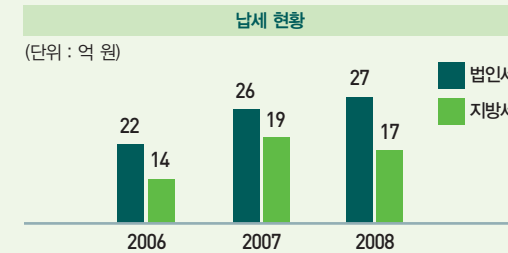
(단위 : 백만 원)

구 분		2006	2007	2008
창출된 경제가치		143,130	244,336	172,777
	－ 순매출액	139,258	239,421	158,864
	－ 수입이자, 자산매각이익	3,872	4,915	13,913
분배된 경제가치		137,388	239,842	159,570
	－ 영업비용 : 제조원가, 자산구입비용	97,349	194,057	112,304
	－ 임금 및 복지 : 임금, 복리후생비, 교육훈련비	34,746	39,672	40,970
	－ 자본비용 : 지급이자, 배당금	1,412	1,225	1,392
	－ 세금 : 법인세, 지방세	3,668	4,434	4,403
	－ 지역사회투자 : 기부금	213	454	501
잉여 경제가치		5,742	4,494	13,207

납세의무 이행

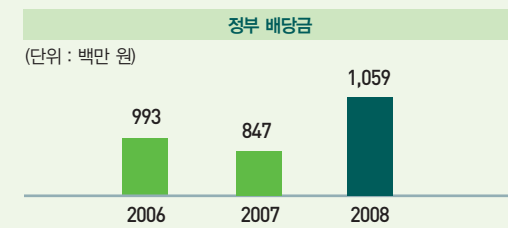
납세의무 이행

사회적 책임을 다하는 기업시민으로서 공사는 납세의 의무를 성실히 이행하고 있습니다. 2008년 법인세는 26억 6500만 원이며, 종합부동산세와 사업소세·주민세 등 지방세는 17억 3800만 원입니다.



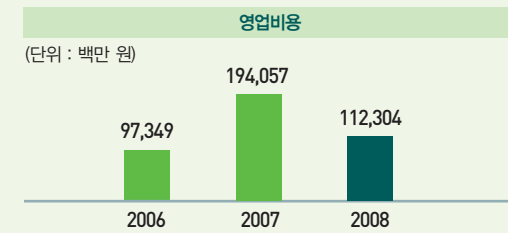
정부 배당

공사는 100% 정부 출자 기관으로 주주인 정부와 이익을 나누고 있습니다. 2008년 발생한 미처분 이익잉여금 85억 9600만 원 가운데 기획재정부의 배당방침에 따라 10억 5900만 원을 정부배당으로 처분하였으며, 잔액 75억 3700만 원은 공사법에 따라 잔액 이익준비금으로 적립하였습니다.



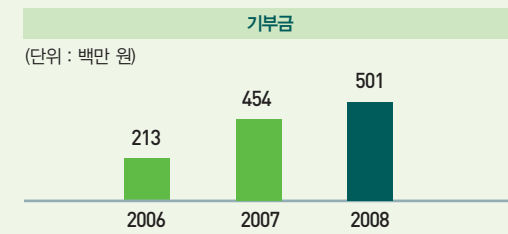
임직원에 대한 보상

공사는 1999년 1급 직원을 대상으로 연봉제를 도입한 후 2003년 전 직원에 확대하여 능력과 성과중심, 직무중심의 보상체계를 운영하고 있습니다. 5급 공채 시 신입 사원의 월 급여는 법정 최저임금 대비 260% 수준으로 지급하고 있습니다. 2008년 임직원 인건비로 총 370억 2100만 원이 지급되었으며, 복리후생비는 34억 5100만 원, 직원의 능력제고를 위한 교육훈련비는 4억 9800만 원이 집행되었습니다.



중소기업제품 우선구매 정책으로 협력업체 지원

자산구입 등 영업비용으로 2008년 1123억 400만 원을 지출하였습니다. 공사는 정부의 중소기업제품 우선구매 정책에 적극 부응한 구매정책을 실천하고 있습니다. 2008년에는 전체 구매액의 99%를 중소기업제품으로 구매하여 정부의 구매목표인 50%를 크게 상회하여 중소기업의 경영안정화에 기여하였습니다. 또한 사회적 소수자의 사회참여 지원확대를 위하여 매년 8% 내외의 물량을 장애인 생산품으로 발주하고 있습니다.



지역사회에 환원

aT는 지역사회 발전과 복지증진, 재해복구 등을 위하여 2008년 5억 100만 원을 지원하였습니다. 태안 기름유출 피해여가 지원을 위해 1000만 원, 한국혈액암협회 등 10개 복지재단에 약 2000만 원 등을 지원하였습니다. 앞으로도 기업시민으로서 사회적 책임을 다하기 위하여 지역사회에 대한 기여와 투자를 적극적으로 실행할 것입니다.

경영효율화

경영시스템의 선진화를 통하여 공익적 기능을 효율적으로 수행하는 공사로 거듭나겠습니다.

aT는 공공기관 선진화라는 국민적 요구에 부응하기 위하여 핵심사업 위주로 공사의 기능을 조정하였으며, 업무프로세스 개선 등의 조직·인력효율화 및 사내인재시장운영 등 신규인사제도 도입을 통해 경영효율화를 추진하고 있습니다.

경영효율화 추진

정부는 기관별 특성에 맞는 공공기관 선진화 방안을 추진 중에 있으며, 공사는 이에 대응하여 효율성 10% 향상을 위한 경영효율화 방안을 마련하였습니다. 경영의 효율성을 높여 공적 기능의 전략적인 수행이 이루어질 수 있도록 추진력을 더해 나가겠습니다.

기능 조정

공사는 성장동력 사업을 확대하고 기능이 약화될 것으로 예상되는 사업은 개선하는 등 기능 조정 작업을 추진하였습니다. 앞으로 식품산업 육성 지원 총괄기관으로서의 역할을 수행하고 생산자와 소비자 모두에게 이익을 주는 유통혁신 사업을 강화하며 수출지원기능을 강화할 것입니다. 반면 국영무역 등 주요 농식품에 대한 수급관리기능을 일원화하여 비축사업(TRQ), MMA쌀 수입, 남북농업교류사업 등을 통합 운영하여 효율성을 제고할 예정입니다. 또한 민간기능의 활용이 가능한 기능은 아웃소싱하여 외부인력을 활용하고, 공사는 자료의 분석 및 가공업무에 주력하여 전문성을 높여갈 것입니다.

4대 기능	핵심 추진과제
식품산업 육성	식품산업 인프라 구축 및 전통 식문화 전파
	식품기업 경쟁력을 제고하여 식품시장 글로벌화에 대응
	우리 농식품 수요창출을 위한 마케팅 강화
수출진흥	부가가치가 높은 식품이나 가공품 수출에 역량 결집
	생산 및 수출을 조직화·규모화하여 국제경쟁력 제고
	새로운 해외 수요창출 및 해외마케팅 강화
유통혁신	한식세계화 등 식문화와 연계한 수출시장 확대
	직거래 확대를 통한 유통단계 축소·비용절감
	산지유통조직의 규모화·전문화로 경쟁력 강화
수급관리	도매시장의 기능 재정립 및 운영 효율화
	쌀 및 콩·고추 등 기초품목 수급관리로 물가안정 도모
	농식품 물가관리 강화로 서민가계 안정지원
	농식품 수급관리정보시스템 구축·운영

조직·인력효율화

업무프로세스 개선을 통하여 유사업무 수행부서 및 소규모 부서는 통·폐합하고, 민간 수행이 가능한 부문은 아웃소싱을 추진하고 있습니다. 이전의 66개 단위조직을 통합하여 56개 처·실로 축소 개편하였으며, ‘30% 일 줄이기’를 통해 업무상에 잔존해 있는 불필요·비합리·비효율 업무행태를 개선하여 낭비요인을 최소화하였습니다. 공사는 이를 지속적으로 시행될 수 있는 행정문화로 정착시켜 갈 것입니다. 비핵심업무의 슬림화, 유사업무의 통합조정 등으로 절감된 인력(70명)은 신규 정책사업인 사이버거래소, 직거래 및 공정거래지원센터, 식품사업단 등에 우선 배치함으로써 증원요인을 자체 인력으로 충원하여 운영하고 있습니다.

예산절감

공사는 정부위탁사업 비중이 총매출액의 93%를 차지하는 위탁집행형 준정부기관입니다. 공공기관으로서 정부예산 10% 절감의 취지에 맞추어 예산절감계획을 수립·운영하고 절감목표 달성을 위해 매월 집행실태를 점검하고 있습니다. 경비는 절감 가능경비의 19.6%를 절감(2008년 예산기준 시 6억 700만 원)하고, 사업비는 사업추진방식의 개선 등을 통한 예산절감을 추진하여 절감된 재원을 신규사업에 재투자 및 고객서비스 확대에 사용할 예정입니다.

경영관리시스템 개선

새로운 인사제도 도입·운영 _ 경력직 전문가 채용을 확대하여 직원 채용 시 일정 수준은 계약직 등의 개방형 채용을 병행하고 있으며, 사내 우수인재의 체계적 육성을 통해 향후 핵심사업을 선도할 수 있는 차세대 리더로 육성할 계획입니다. 특히 2008년에는 공공기관 최초로 상시 경쟁 유도를 위한 ‘사내인재시장(Job-Market)’을 운영하여 능력과 성과주의의 인사를 단행하였습니다. 관리자 직위에 대한 ‘직위공모제’와 직원에 대한 ‘직무희망제’ 시행을 통한 직급파괴 발탁인사 추진 등 무사안일 조직문화를 타파하고자 노력하였습니다. 인력운영의 효율성 제고를 위하여 ‘임금피크제’의 도입도 추진 중에 있습니다.

성과관리제도 운영 강화 _ 현행 임원을 대상으로 운영하고 있는 경영계약제를 단위부서장(1급)까지 확대하여 단위부서장까지 경영목표를 부여하고 평가결과를 보수·보직·승진 시에 반영하고 있습니다. 또한 조직의 KP(핵심성과지표)와 연계한 개인별 KPI를 설정하여 3급 이하 직원에 대한 개인별 목표관리제도를 운영하고 장기적으로 성과급 차등지급 및 인사사고과 업적평가 등에 반영할 것입니다.



환경 분야 지속가능경영 전략과 성과

만물이 생기 있고, 생명과 생명이 눈짓하는 세상
건강한 삶의 터전인 자연
소중한 우리의 자연을 지켜 가는 일에 aT가 앞장서겠습니다.

환경성과

Environment

together with aT

- 환경분야 지속가능경영 전략과 성과
- 환경친화적 농식품산업 지원
- 에너지 절감
- 환경경영 실천노력

Disclosure on Management Approach

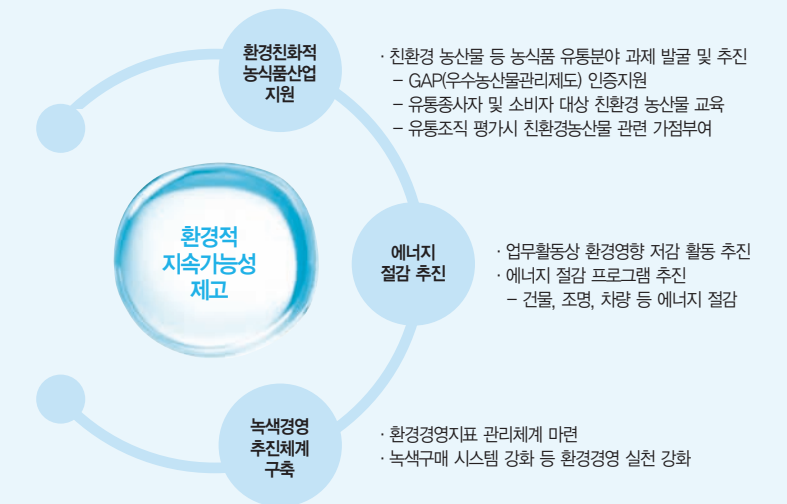
환경 분야 지속가능경영 전략과 성과

비전 및 전략목표

aT는 환경친화적 농식품산업을 지원하고 업무상 환경영향 최소화 및 녹색경영 추구에 바탕을 두고 전사적인 노력을 기울이며, 기후변화에 대한 적극적인 대응을 통해 환경적 지속가능성을 높여 나가고자 합니다.

정책

공사 고유의 사업 추진과정에서 환경친화적 농식품산업에 기여할 수 있는 공사의 역할을 확대해 나가고자 합니다. 정부의 에너지 절감 대책에 적극 부응하여 자체 에너지 절감 프로그램을 지속적으로 추진하며 녹색구매를 강화하는 환경친화적 기업경영체제 구축 및 법규 준수 등을 목표로 정하여 환경적 지속가능성 제고를 위한 활동을 수행하겠습니다.



주요 성과

구 분	세부내용	단위	성과		
			2006	2007	2008
농식품산업의 친환경화	GAP 인증 농가 수	개소	143	431	676
	친환경 농산물 소비유통교육	명	-	-	127
에너지 절감 노력	에너지 사용량	TOE	1,952	2,068	2,034
	온실가스 배출량	tonCO ₂	3,953	4,182	4,114
녹색경영체제 구축	환경친화제품 구매비율	%	80.5	85.9	84.7
	환경법규 위반건수	건	0	0	0

환경친화적 농식품산업 지원

환경친화적 농식품산업 지원을 확대하여 지속가능한 환경을 위한 공사의 책임을 다하겠습니다.

친환경 농산물의 유통 기반을 조성하고 지속가능 농업을 위한 활동을 강화하는 등 공사의 고유 사업 수행 과정에서 환경적 지속가능성을 높이는 데 기여할 수 있는 aT의 역할을 확립해 나가겠습니다.

GAP(우수농산물관리제도) 인증지원

GAP(Good Agricultural Practices, 우수농산물관리제도)는 농산물의 생산부터 수확 후 포장단계까지 농약, 중금속, 미생물 등 각종 위해 요소를 일정 허용수준 이하로 관리하는 제도입니다. 공사는 수출농가 및 업체에 국제기준의 안전성관리 시스템인 GAP를 보급함으로써 농산물의 안전성 확보뿐 아니라 지속가능한 농업환경 보전에 기여합니다.

aT는 GAP 인증기관으로서 농식품부 고시 105개 품목 중 채소·과실·버섯류 등 수출농산물의 GAP 인증을 실시하고 있으며, 2008년 GAP 인증 농가 수는 676개 농가로 전년대비 57% 증가하였습니다. 수출농산물 GAP 인증정보서비스(www.koreagap.co.kr) 홈페이지를 한국어·영어·일본어 등 3개국어로 운영하고 있으며, 2009년 중국어 서비스를 추가할 계획입니다.

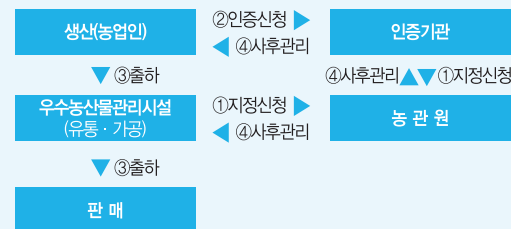
aT는 인증 희망농가를 대상으로 GAP제도 및 우수농산물 관리기준 등에 대한 교육을 실시하고 있으며, 토양·수질·잔류농약 검사비용을 지원하고 있습니다.

한편 현재 한국 GAP는 유럽의 선도 농산물 소매유통업체들로 구성된 단체인 EUREP이 개발한 GLOBAL GAP와 인증기준이 상이합니다. aT는 한국 GAP와 GLOBAL GAP의 동등성 인정을 추진하여 한국 농산물의 국제 공신력을 제고하고 수출농가의 GLOBAL GAP 획득비용을 절감하기 위해 노력하고 있습니다. 2008년 11월 동등성 인정 신청을 완료하였으며 2009년 12월경에는 국제인증기관 역할 수행으로 GLOBAL GAP 인증이 가능할 것으로 예상하고 있습니다.

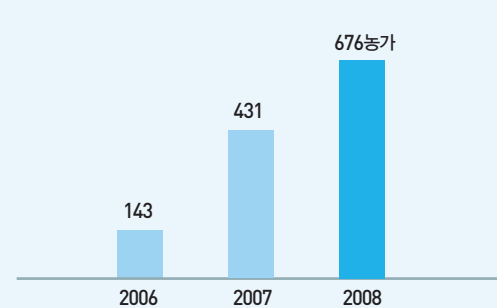
GAP 인증



GAP 인증절차



수출 GAP 획득 농가 수



산지유통조직 평가 시 GAP 인증 가점

aT는 공동마케팅조직 등 유통활성화 사업 조직과 산지유통센터(APC)의 사업실적을 평가함으로써 경쟁체제를 구축하고 선택과 집중을 통한 지원의 효율성을 제고하고 있습니다. 산지유통 종합평가 시 평가항목에 GAP 인증에 대한 가점지표를 부여함으로써 GAP 인증을 유도하고, 친환경적 농식품산업을 유도하고 있습니다. 2008년에는 729개 산지유통조직을 대상으로 산지유통 종합평가가 이루어졌습니다.

친환경 농산물 판매장 지원사업

친환경 농산물 생산과 소비가 연계된 친환경농산물 전문 판매장 운영법인 등을 대상으로 소비지 매장을 지원함으로써 친환경 농산물의 판로 확대 및 가격안정에 기여하고자 합니다. 친환경 농산물의 매출액이 총매출액의 60% 이상 등 일정 조건을 충족하는 법인을 대상으로 매장보증금 및 시설비 등의 자금을 저리로 융자하게 됩니다. 친환경 농업인들의 최대 어려움인 판매애로를 해소하고 친환경 농산물의 유통환경을 조성하기 위한 본 사업은 한·미FTA 비준 통과 후 시행될 예정입니다.

도매시장 평가 시 친환경 농산물 관리실적 반영

공사는 공영도매시장의 운영실적을 평가하여 평가 결과에 따라 출하촉진자금 등의 관련 자금을 지원함으로써 도매시장 육성 지도를 하고 있습니다. 평가 시 '우수·친환경 농산물 관리노력'을 평가지표에 포함시킴으로써 도매시장에서 친환경 농산물 유통이 활성화되도록 지원하고 있습니다.

친환경 농산물 유통인 교육 및 소비유통 활성화 교육 실시

aT 유통교육원을 통하여 농산물 유통인 및 소비자를 대상으로 친환경 농산물 관련 교육을 실시함으로써 친환경 농산물의 유통 활성화를 도모하고 소비 저변을 확대하고 있습니다.

친환경 농산물 유통인 과정 _ 친환경 농산물의 산지 상품화와 고부가가치 창출기법 등 마케팅 전략 교육과정을 운영하여 친환경 농산물의 유통개선을 촉진하고 생산자의 소득 제고를 도모하였습니다. 교육과정은 친환경 농산물 유통정책 방향을 비롯하여 친환경 농산물 재배관리, 마케팅 전략과 제값을 받을 수 있는 출하요령, 대형유통업체의 친환경 농산물 구매 및 판매전략 등으로 구성되었으며, 현장견학 및 성공사례 공유 등이 이루어졌습니다. 1회 3일 합숙교육에 18명의 친환경 유통담당 공직자, 농업인과 유통인이 교육을 수강하였습니다.

친환경농산물 소비유통 활성화 과정 _ 중국산 유제품의 멜라민 검출 파동 등 식품안전성에 대한 소비자 불안감이 높아진 가운데 농식품 소비자를 대상으로 바른 식생활과 식품안전에 관한 교육을 실시하여 친환경 농산물의 중요성을 인식시키고 소비촉진을 도모하였습니다. 주부 등 친환경농산물의 직접적인 소비자 109명을 대상으로 잘못 알고 있는 식습관과 자연친화적 식생활을 위한 지침, 식품첨가물의 유해성 및 친환경 농산물로 대체할 수 있는 실천사례들을 교육하여 많은 호응을 얻었습니다. 2008년에는 개론적인 수준의 교육으로 진행되었으나, 향후 심화된 교육 프로그램으로 발전시키고, 주부뿐만 아니라 어린이와 학부모 등으로 교육기회를 확대하여 운영할 계획입니다.

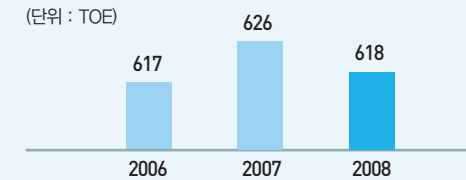


에너지 절감

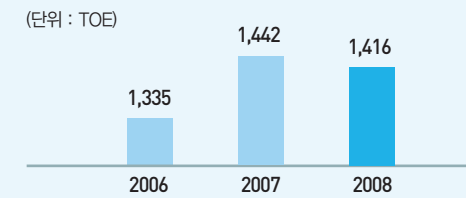
aT는 에너지 사용이 전 지구적 기후변화와 자원부족의 원인임을 인식하고 체계적 에너지 절감대책을 수립하여 실천하고 있습니다.

본사 사옥과 사업장을 중심으로 에너지 사용량을 관리하고 있으며, 건물·조명·수송 부문의 에너지 절감 대책을 마련하여 전사적인 실천에 노력을 기울이고 있습니다.

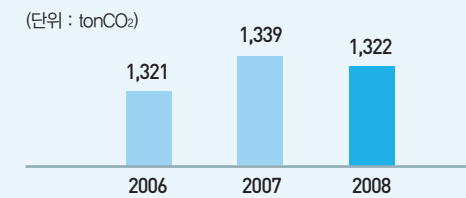
직접에너지 사용량
(단위 : TOE)



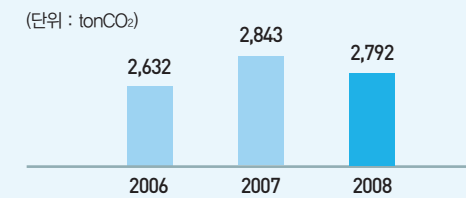
간접에너지 사용량
(단위 : TOE)



직접 이산화탄소 배출량
(단위 : tonCO₂)



간접 이산화탄소 배출량
(단위 : tonCO₂)

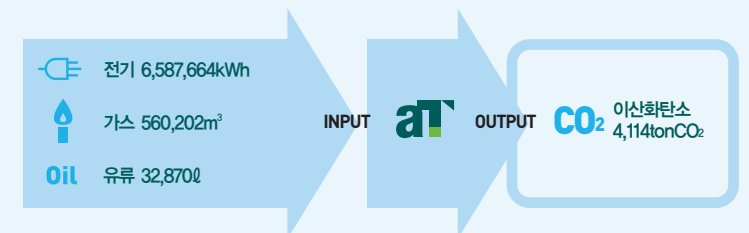


에너지 절감 대책 추진

국제유가 급등 및 지구온난화 등에 대응하고 정부의 에너지 절약 대책에 부응하여 공사도 자체적으로 에너지 절약 강화방안을 수립하여 시행하고 있습니다. aT센터 전시장을 포함한 사옥의 전력사용, 임직원 이동 등 업무상의 환경영향을 최소화하고 에너지를 절약하기 위한 세부계획을 추진하고 있으며 임직원의 에너지 절약 의식 확산을 위해 노력하고 있습니다.

에너지 사용 현황

aT가 사용하는 주요 에너지원은 전력과 천연가스, 휘발유 및 경유입니다. 2008년도 에너지 총사용량은 2034TOE(Ton of Oil Equivalent)였으며 이는 전년도 사용량인 2068TOE 대비 약 1.6% 감소한 수치입니다. 천연가스·경유 등의 사용으로 인한 직접 온실가스 배출량은 1322CO₂ 톤이며, 전기의 사용으로 인한 간접 온실가스 배출량은 2792CO₂톤입니다.



에너지 절감 추진 내용

구분	추진내용
<div> 건물 </div>	냉방설비의 합리적 이용
	냉방시간 단축과 외부공기 환기로 대체
	하향식 에스컬레이터 시간제 운행
	엘리베이터의 합리적 운영
<div> 조명 </div>	5층 이상 엘리베이터 격층 운행
	중식시간 일제소등
	화장실, 전시홀 등 격등 소등(1/2~1/4)
	절전형 시설(LED 등) 확대
	간판 등 홍보용 조명 하절기 점등 억제
<div> 차량 </div>	중식시간 PC 등 사무기기 끄기
	직원차량 출퇴근 시행
	(입주사 및 고객은 자율참여 권장)
	업무용 차량 2012년까지 50% 경차나 하이브리드카로 전환
<div> 홍보 </div>	공동배차로 공용차량 운행률 30% 감축
	aT센터 내 전관방송 및 전 입주사에 에너지 절약 협조 안내문 발송
	에너지 절약 실천사항 포스터 제작 게시
	사보에 에너지 절약 방법 게시
<div> 기타 </div>	에너지 절약 점검표에 의한 철저한 점검으로 효율적인 운전과 에너지 낭비요소 제거

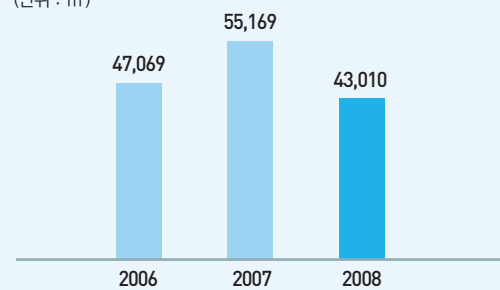
에너지 절약 홍보 현수막



용수 사용 및 방류수 관리

aT센터에서 방류하는 수량 및 수질은 생태환경에 중요한 영향을 미칠 수 있습니다. 용수 사용 후 배출되는 폐수는 하수처리장을 통해 오염없이 배출되도록 처리하고 있으며, 오염도가 낮은 물은 **중수도*** 설비를 통하여 중수처리되어 세척용수 등 잡용수로 재활용되고 있습니다. 하루 60톤의 용수가 재활용되어 연간 2만 1900톤의 용수를 절약하고 있습니다. 2008년 aT센터에서 사용한 용수량은 4억 3000m³으로, 전년대비 1억 2000m³가 감소하였습니다.

용수 사용량

(단위 : m³)


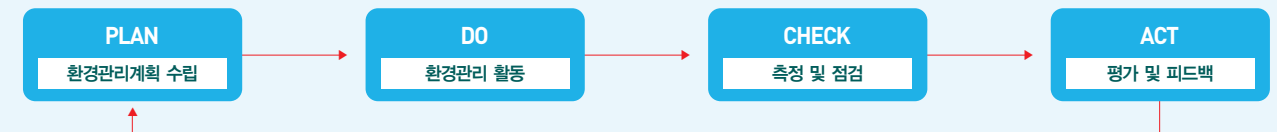
중수도*

사용한 수돗물을 음용수 이외의 생활용수 및 공업용수 등으로 재활용할 수 있도록 설치되는 처리시설

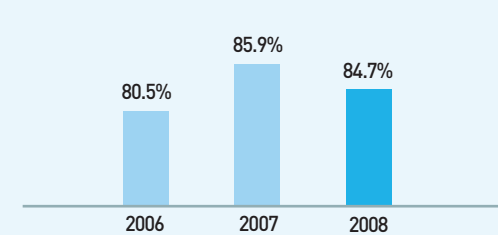
환경경영 실천노력

환경경영 관리체계 구축

공사는 환경경영의 실천을 위한 프로세스를 구축하고 지표관리체계를 마련해 나가고 있습니다. 기존의 환경경영 활동들을 체계화하여 환경관리계획을 수립하고 계획에 따른 활동을 주기적으로 점검하여 지속적인 개선을 실시할 것입니다. 현재는 정부 지침 준수, 환경규제 준수 위주로 환경경영을 추진하고 있으나 향후 저탄소 녹색 성장에 기여하는 기업시민으로서의 역할을 다하는 기업으로 자리매김할 수 있도록 노력해 가겠습니다.



친환경제품 구매율



친환경제품 구매 확대

친환경상품은 환경오염을 줄이고 유해물질의 사용을 최소화하는 제품 등에 대하여 정부에서 인증하는 상품으로, 공사는 구매하고자 하는 품목에 친환경상품이 있는 경우 이를 의무구매하고 있습니다. 매년 85% 정도의 친환경 상품을 구매하고 있으며, 2008년 친환경제품 구매액은 3억 800만 원입니다.

환경친화적 비축기지 건설

공사는 2008년 중부지역 물류기지의 거점이 될 평택비축기지를 건립하였습니다. 평택비축기지 건설 시 환경친화적, 에너지 절약형 설계를 통해 환경영향을 최소화하는 데 역점을 두었습니다. 에너지 절감을 위하여 외부온도변화에 적합한 지붕방수공법 적용, 창고 내 온·습도 및 품온 감지 센서 설치, 온도에 따른 냉동기 운전 자동제어 시스템 등 첨단 공법을 도입하였습니다. 또한 국제환경 감시기구(EMAS) 인증 고무발포 보온재 설계를 반영하고 사무동 내 향균효과가 있는 항균전등을 설계하는 등 친환경 제품을 반영하여 건설하였습니다.

법규 준수

aT는 환경정책기본법, 대기환경보전법, 수질환경보전법, 자연환경보전법 등 관련 법규를 준수하고 있습니다. 최근 3년간 환경관련 법규 위반 사례는 없었습니다.

평택비축기지



*평택비축기지 개요

- 대지면적 : 43,749m²
- 연면적 : 13,952m²
- 물품보관능력 : 8,000톤
- 공사기간 : 2007. 5. 18 ~ 2008. 5. 17(1년)



사 회 분 야 지 속 가 능 경 영 전 략 과 성 과

사람과사람이 더불어 잘사는 미래
aT는 작은 종이비행기에 담아 날리는 어린이의
희망을 지키기 위해 노력합니다.

사회성과

Society

together with aT

- 사회분야 지속가능경영 전략과 성과
- 윤리 · 투명경영
- 고객만족경영
- 임직원존중경영
- 협력회사 상생경영
- 나눔 경영
- aT 사랑나눔단 활동

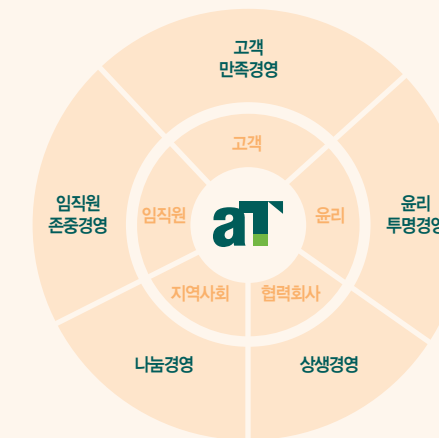
Disclosure on Management Approach

사 회 분 야 지 속 가 능 경 영 전 략 과 성 과

비전 및 전략목표

공사를 둘러싼 이해관계자의 가치를 제고하기 위하여 주요 이해관계자별 비전과 전략을 수립하였습니다. 고객, 임직원, 협력회사, 지역사회와 상생의 파트너십을 구축하고 함께 성장해 나가기 위한 사회적 지속가능경영전략을 실행해 나가 고자 합니다.

정책



aT는 윤리적이고 투명한 경영활동을 수행하기 위해 노력하고 있습니다. 윤리·투명경영을 aT의 조직문화로 정착시켜 나가겠습니다.



aT는 '고객이 우리 회사의 존립이유이자 목표'라는 인식을 가지고, 농식품산업 진흥을 통해 고객의 가치를 높이기 위해 최선을 다하고 있습니다.



aT는 임직원의 능력과 삶의 가치를 높일 수 있는 성과평가와 복리후생, 교육훈련 등의 인사정책을 통해 임직원의 만족도를 높이고 있습니다.



aT는 협력회사와의 공정하고 투명한 거래시스템을 구축하고, 중소기업체의 성장을 지원하는 등 상생경영을 실천합니다.



aT는 지역사회 발전을 위한 다양한 사회공헌 프로그램 운영을 통해 신뢰받는 기업시민으로서의 역할을 다하고 있습니다.

주요성과

중점과제	KPI	단위	성과		
			2006	2007	2008
윤리·투명경영	청렴도	점	9.39	9.67	9.25
고객만족경영	공공기관고객만족도(PCSI)	점	86.0	96.2	미정
임직원존중경영	이직률	%	0.5	0.4	1.8
	1인당 연평균 교육비	천원	889	997	928
	여성인력 비율	%	16.7	16.5	16.5
	장애인 비율	%	2.4	2.6	2.8
협력회사 상생경영	전자조달 비율	%	—	80	81
	중소기업제품 구매비중	%	78	98	99
지역사회 나눔경영	기부금	백만원	213	454	501

윤리 · 투명경영

공정하고 투명한 경영을 실천하여 우리 농식품산업이 지속적으로 성장할 수 있도록 공익적 사명과 사회적 책임을 다하겠습니다.

aT는 2004년 윤리경영을 공사의 주요 경영이념으로 선포한 이래 윤리 · 투명경영의 실천을 위한 노력을 지속해 오고 있습니다. 2007년 유엔글로벌콤팩트에 가입한 것을 공사의 윤리경영이 한 단계 도약하는 계기로 삼고, 고객에게 신뢰와 존경받는 공사가 되기 위해 최선을 다할 것입니다.

윤리 · 투명경영 비전 및 추진전략

‘고객에게 신뢰와 존경받는 aT’가 되기 위하여 전사적인 윤리 · 투명경영 활동을 지속적으로 추진해 오고 있습니다. 비전을 달성하기 위한 전략으로 윤리 · 투명경영 제도 운영, 조직문화 형성 및 윤리경영 활동성과에 대한 모니터링 등 다양한 활동이 이루어지고 있습니다.

윤리경영 비전 및 전략



윤리경영 추진체계

윤리 · 청렴 기업문화 정착과 원활한 윤리경영 추진을 위하여 aT는 전사적인 윤리경영 추진조직을 구축 · 운영하고 있습니다. 윤리경영 추진을 총괄하는 윤리경영위원회와 반부패 · 청렴 업무 중심의 감사조직을 업무범위에 따라 이원화하여 운영하고 있으며, 이사회내에 윤리위원회 및 외부고객으로 이루어진 고객자문위원회 등의 자문조직을 두고 있습니다.

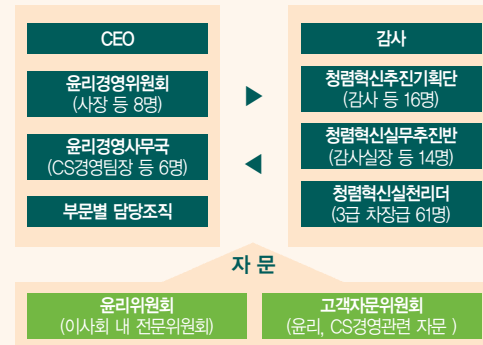
aT 윤리경영 정의

농식품산업 진흥을 위하여
공정하고 투명한 경영을 실천하고
공사에 주어진 사회적 책임을 다함으로써
고객의 신뢰를 제고하며
지속가능한 성장을 도모하기 위한 경영

aT 윤리강령



추진조직



CEO의 윤리경영 추진의지 전파

- 2008년 시무식 및 월례조회(4회)
- 사보 aT를 통한 CEO메시지 전파(2회)
- '윤리와 고객신뢰' CEO영상메시지 전파
- 추석명절 공직기강 확립 메시지 전파
- 윤리경영 및 부패방지 언론보도(4회)
- 공기업투명사회협약 및 UNGC 활동 참여

CEO의 윤리경영 실천의지

CEO의 강력한 윤리경영 추진의지를 중심으로 전사적인 실천이 이루어지고 있습니다. 직원조회, 사보 및 CEO 영상메시지 등 직원과의 다양한 커뮤니케이션 채널을 통해 윤리와 청렴한 사업수행의 중요성을 지속적으로 강조함으로써 조직원의 참여를 유도하고 있습니다. 설과 추석 명절에는 고객과 협력회사를 대상으로 CEO 명의의 청렴 · 윤리경영 안내서신을 발송함으로써 공사의 윤리경영 추진의지를 전파하고 있습니다.

임직원 대상 윤리 · 청렴 교육

구 분	교육과정명	교육인원
청렴 · 윤리 집합교육	감사주관, 전국 지사순회 청렴교육 (2008. 2~3월)	192
	사내강사 활용, 성희롱 예방교육(08.11)	310
사이버 교육	권익위 주관, 사이버 청렴교육 (2008. 3~11월)	65
사청각 교육	청렴 · 윤리 관련 홍보영상교육 (2008. 8)	397
전문가 초청강연	서생현 한국투명성기구 고문 초청강연 (2008. 7)	236
	4급 혁신리더십 교육 시 윤리특강(2008. 7)	48
	박중훈 한국행정연구원 수석위원 초청강연(2008. 10)	215
동영상	윤리경영 e-포스터 교육(연중, 26회)	전직원
메시지교육	aT Morning Message(2008. 7~12월, 11회)	전직원

윤리적 조직문화 조성

윤리경영을 도입한 이후 지속적인 온라인 교육과 전문가 초청강연 등을 통하여 윤리의식을 제고하고 있으며, aT Morning Message(동영상 윤리 메시지)와 e-Poster를 통한 월별 윤리테마 캠페인 등으로 임직원의 생활 속에 '윤리'가 자리잡을 수 있는 분위기를 조성하고 있습니다. 청렴표어 공모전, 행동강령 퀴즈대회 등은 전 직원이 참여하는 이벤트로 자리매김하여 직원들의 행동강령에 대한 이해와 실천을 돕고 있습니다. 2008년에는 감사와 자유로운 대화의 장인 Clean Tea Time제도를 도입하여 직원과 감사 간의 Hot-line을 구축하고 윤리청렴 공감대를 형성하기도 하였으며, 윤리 공감대 형성을 위한 〈Clean 매거진〉게시판을 신설하여 윤리경영 관련 대내외 최신정보를 공유하고 있습니다. 앞으로도 윤리적 조직문화 정착을 위한 지속적인 활동을 통하여 임직원의 윤리경영 추진 역량을 강화해 나갈 것입니다.

윤리경영 제도 구축

반부패 청렴대책 추진체계 확립 _ 반부패 청렴대책 추진체계를 정립하기 위하여 청렴혁신추진기획단을 매분기 정기적으로 운영하고 있습니다. 2008년에는 청렴혁신추진기획단 회의 3회, 실무추진반 회의 5회를 개최하였습니다.

또한 각 부서의 자율적인 청렴시책 추진을 위하여 청렴혁신실천리더를 조직하고 활동성과는 내부경영평가에 반영하며 우수 청렴혁신실천리더에 대해서는 포상하고 있습니다.

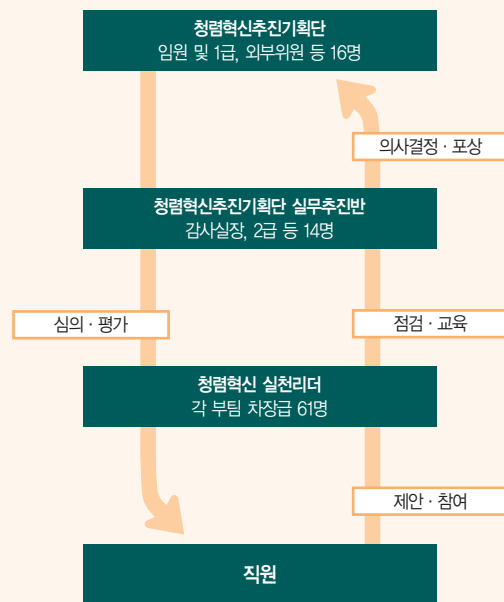
임원직무청렴계약제 운영 _ aT 임원의 부패방지 및 직무윤리성 제고를 통해 투명경영과 신뢰경영을 정착시키기 위하여 CEO를 포함한 임원 5명 전원이 직무청렴계약을 체결하였습니다. 임원은 금품수수, 이권개입 등의 금지에 대한 의무를 준수하여야 합니다. 위반 시 이사회회의 심의를 통해 사안에 따른 제재를 받게 됩니다. 이 의무는 임원이 퇴직한 이후에도 2년간 계속 적용됩니다.

e-감사시스템 운영 _ 사업 과정별 업무추진 상황을 상시 모니터링할 수 있는 온라인 전자감사시스템(e-감사시스템)을 구축하여 운영 중에 있습니다. 이를 통해 부패발생 요인을 사전에 차단하고 있으며, 서류 없는 감사를 통해 감사로 인한 업무부담을 최소화하고 있습니다. 본 시스템은 2007년 국내 최초로 특허를 취득하였으며 행정자치부 등 57개 기관에서 벤치마킹하는 등 공공감사의 혁신을 유도하였습니다.

외부고객 클린신고센터 _ 외부인의 임직원에 대한 부정비리 신고 창구인 '부정비리 신고제도', 고객이 aT의 사업과 관련해 위법·부당한 처분을 받은 경우 그 진위를 aT 감사에게 청구할 수 있는 '고객감사청구제도', aT의 업무 중 부패유발 소지가 있는 불합리한 각종 규정이나 제도에 대해 고객이 시정 또는 개선을 청구하는 '고객제도개선청구제도'를 운영하고 있습니다.

임직원 클린신고센터 _ 공사 임직원이 직무와 관련하여 본의 아니게 수수가 금지된 금품을 받게 된 경우 자진신고하는 창구인 '청백리마당', 공사 업무와 관련하여 일어나는 임직원의 비윤리행위를 목격 또는 인지한 임직원이 내부 고발할 수 있는 창구인 '내부공익신고' 제도를 운영하고 있습니다.

반부패 추진체계



e-감사시스템



클린신고센터



전자계약제 운영 _ 계약업무는 특성상 일련의 과정에서 대면접촉이 많아 업무의 생산성이 떨어지고 부조리 위험에 항상 노출되어 부패 개연성이 많은 업무로 인식되고 있습니다. aT는 이러한 부패발생위험요인을 사전에 차단하기 위해 2006년부터 계약체결 전 과정을 전산화하여 운영하고 있습니다.

2000만 원 이상의 계약에 대해서 모두 전자계약을 실시하고 있으며, 민원인은 공사를 방문하지 않고 인터넷에 접속하여 입찰·계약체결·대금청구 등 전 과정을 인터넷상에서 수행할 수 있습니다.

인쇄계약 등록제 도입 운영 _ 인쇄계약업무는 소액 수의계약이 전체의 90% 내외를 차지하여 수의계약 비율이 높음에 따라 부조리 발생 개연성이 상존하였습니다. 이에 따라 기존의 소수업체에 국한하던 업체선정 방법을 대신하여 우수한 신규업체를 선발하는 '인쇄업체 등록제'로 개편·운영하여 계약업무 투명성을 강화하였습니다.

청렴계약제 _ 공사는 물품구매·용역·공사계약에 있어 일반 계약조건 이외에 청렴계약을 위한 내용을 특별히 규정하고 있습니다. 업체는 입찰에서 청렴계약 이행각서를 제출해야 하며, 금품·향응 등의 부당이익 제공, 담합 등 불공정행위 금지와 같은 청렴계약이행의무를 준수하지 않았을 경우 계약 해지 및 공사에서 시행하는 입찰에 참가 제한을 받게 됩니다.

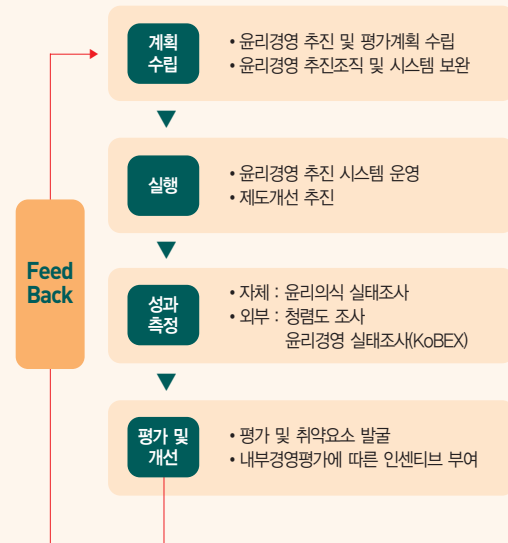
윤리경영 성과 평가시스템

윤리실태조사 및 청렴도 조사 _ 임직원의 윤리의식에 대한 수준을 진단하고 개선사항을 도출하기 위해 매년 윤리의식실태 설문조사를 실시합니다. 또한 청렴도 조사를 통해 대외 이해관계자를 대상으로 공사의 청렴도 수준을 진단하고 부패유발요인이 있는 사업에 대한 제도개선을 통해 윤리적인 사업수행이 이루어지도록 관리하고 있습니다.

윤리경영 평가·보상체계 _ 청렴도 향상 및 청렴업무의 실효성 제고를 위해 팀별 부패방지 추진실적을 내부경영평가에 반영하기 위해 청렴혁신제도 개선제안 실적, 청렴도 향상, 청렴혁신교육 참가실적 및 청렴혁신 실천노력 등을 평가하고 있습니다. 청렴활동 이행실적뿐 아니라 업무의 투명성 향상노력과 사회공헌활동 참여실적 등을 포괄하는 윤리경영 및 사회적 책임실천노력을 내부평가에 반영하고 성과에 대한 인센티브를 부여하고 있습니다.

내부경영평가 이외에도 '청렴혁신마일리지제도'를 통하여 직원 개개인의 청렴혁신 활동성과를 계량화하여 평가하고 마일리지 우수자에게는 'aT 청렴인賞'을 포상함으로써 전사적 참여를 유도하고 있습니다.

윤리경영 추진 프로세스



충실한 경영정보 공개 및 만족도 조사

이해관계자의 알권리를 충족하고 투명경영을 실천하기 위하여 경영공시, 통합공시, 행정정보공개제도 등을 통해 aT의 일반 현황을 비롯한 인사·조직현황, 사업성과, 재무현황 및 주요회의록 등을 공개하고 있습니다. 2008년에는 '경영공시운영지침'을 제정하여 항목별 책임담당자와 공시시기 등을 규정화하는 등 체계적인 운영체계를 구축하였습니다. 또한 경영공시 고객만족도 조사 시스템을 구축하여 사용고객의 의견을 수렴하고 경영공시 개편 시 적극 반영하고 있습니다.

청렴도 및 부패방지 노력에 대한 외부평가

aT는 2005년 청렴도 측정 첫해부터 2008년까지 4년 연속 청렴도 1위를 유지하고 있으며, 부패방지 시책평가에서도 2006년 국무총리 표창 등 청렴도 우수기관으로 서의 명성을 지속적으로 이어가고 있습니다.

2006	<ul style="list-style-type: none"> 정부투자기관 중 청렴도 2년 연속 1위 2006년도 부패방지시책평가 우수기관(국무총리 표창)
2007	<ul style="list-style-type: none"> 준정부기관 중 청렴도 1위 2007년도 부패방지시책평가 우수기관(국무총리 표창) 2007년도 상임감사 직무수행실적평가 1위
2008	<ul style="list-style-type: none"> 준정부기관 중 청렴도 2년 연속 1위 금품·향응 제공률 2년 연속 Zero 달성 2008년도 부패방지시책평가 우수기관 선정

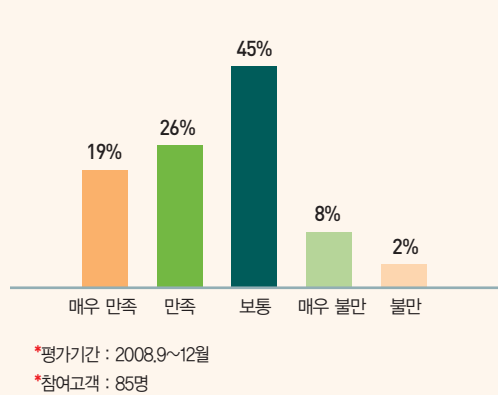
법규 준수

aT 임직원은 윤리경영과 관련된 부패방지법, 독점규제 및 공정거래에 관한 법률 등을 충분히 숙지하고 준수하고 있습니다. 이와 더불어 자체적으로 제정한 윤리헌장 및 윤리강령, 행동강령을 준수하고 있습니다. 2007년도 이후 부정부패 관련 사고가 1건도 발생하지 않았으며, 국민권익위원회 주관 청렴도 조사에서도 금품·향응 제 공자율이 0%로 나타났습니다.

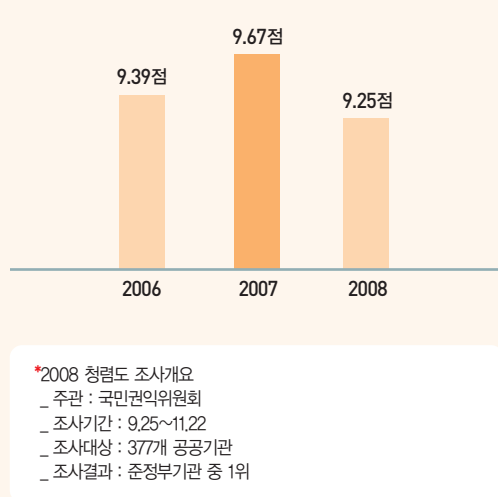
윤리 네트워크 구축

aT는 2007년 7월 UN Global Compact에 가입하였습니다. 이를 통해 인권·노동·환경·반부패 등 10대 원칙의 성실한 이행을 이해관계자들과 약속하고, 실천을 위한 제도 마련과 조직문화 형성을 위해 노력하고 있습니다. 또한 2005년 국가청렴위원회·시민단체·협력업체 등과 투명사회협약을 맺고, 19개 공공기관으로 구성된 공기업투명사회협약실천협의회에 참여하는 등 투명경영과 윤리경영의 강화를 위한 대외적 네트워크를 구축하고 있습니다.

2008 경영공시 고객만족도 결과



청렴도 조사 결과



고객만족경영

고객에 대한 aT의 책임을 다하여 고객의 지속적인 성장과 발전에 기여하겠습니다.

aT는 '고객이 우리 회사의 존립 이유이자 목표'라는 인식을 가지고 농식품산업과 관련된 우리의 고객에게 최상의 서비스를 제공하기 위해 노력하고 있습니다. 고객가치를 창출하고 고객의 만족을 극대화하는 방향으로 모든 경영활동을 전개해 나가겠습니다.

고객만족경영 추진전략

aT 임직원은 고객만족경영에 대한 강력한 추진 의지를 가지고 전사적인 CS경영시스템 구축과 역량강화를 위해 노력하고 있습니다. '고객의 가치를 창출하는 CS 선도 글로벌 공공기관'이라는 CS경영 비전을 가지고 고객만족을 위한 경영시스템 구축 및 CS 조직문화 정착, 평가와 보상체계 구축 등의 전략을 추진하고 있습니다.

CS 비전과 전략

CS 비전	고객의 가치를 창출하는 CS 선도 글로벌 공공기관			
전략방향	고객만족전략과 역량강화	고객 Needs 관리체계 구축	CS혁신과제 발굴 및 확산	합리적 평가 및 보상체계 구축
세부 전략과제	<ul style="list-style-type: none"> CS 중장기 전략 및 로드맵 수립 CS 경영철학 및 마인드 확산 CS 역량 강화 CS 인프라 확충 	<ul style="list-style-type: none"> 전사 VOC 운영 체계 확립 aT-VOC센터 설치·운영 고객서비스 표준화 	<ul style="list-style-type: none"> 서비스 혁신 사례 발굴 고객만족 Plus One운동 전개 CS 아이디어 공모전 개최 	<ul style="list-style-type: none"> 고객만족도 조사 CS 우수사례 공유 및 확산 내부평가 및 보상 제도와의 합리적 연계

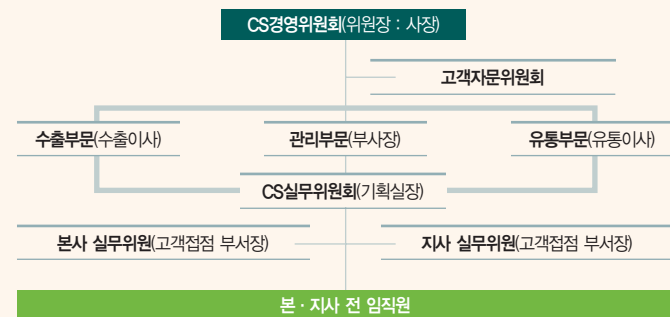
전사 CS경영 추진체계

고객만족경영의 체계적 관리를 위한 조직체계를 구축하여 운영하고 있습니다. 사장을 위원장으로 하는 CS경영위원회에서 반기별로 고객만족경영 전략 및 추진체계를 총괄 관리하고 있으며, 각 본부 및 사업소별로 CS부문위원회를 두어 사업 부문별 CS 추진상황을 점검·관리하고 있습니다. 이외에도 제도 및 프로세스 개선과 고객접점활동 점검 및 피드백 등을 위해 기획실장을 중심으로 CS실무위원회를 분기별로 1회 개최하고 있습니다.

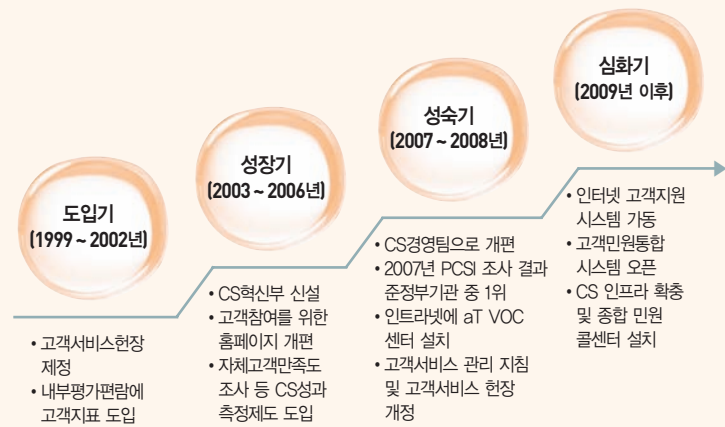
aT 고객의 정의

농어민의 소득증진과 국민경제의 균형 있는 발전을 위하여 공사는 농수산물의 생산에서 저장·가공·유통·수출을 거쳐 소비되기까지 일련의 과정을 직·간접적으로 지원한다는 목적으로 설립되었습니다. 따라서 우리의 주고객은 '저장·가공업체, 유통업체, 수출업체', 그리고 나아가 국민 식생활의 질적 향상과 직결되는 '식품제조·와식업체'이며, 공사 서비스의 직·간접적 대상인 생산자 및 소비자도 우리의 고객입니다.

추진 조직



CS경영 로드맵



체계적 VOC 관리

고객만족경영의 첫걸음은 고객의 소리에 귀 기울이는 것입니다. 이에 aT는 고객의 소리를 수렴하기 위한 다양한 채널을 운영하고 있습니다. 아울러 체계적인 관리, 전 사적 공유와 후속조치를 연계함으로써 고객의 불만사항을 사전에 방지하고 있습니다. 고객의 소리는 인터넷 고객제안, 고객상담실, 1:1 고객서포터스 등 각종 온·오프라인 활동을 통하여 수렴하고 있습니다. 이를 공사 지식경영시스템인 KMS의 aT VOC센터를 통하여 공유·관리합니다. VOC에 대해서는 즉시 응대하거나 검토 후 관련조치를 취하고, 효과 측정 및 피드백을 통해 더 나은 고객서비스를 위한 자료로 활용하고 있습니다.

VOC 관리체계



고객서비스현장 선언문

우리는 농업을 아끼고 사랑하는 고객이 감동하고 지속 성장 발전해야만 농업이 살고 우리가 존재할 수 있음을 깊이 명심하고 농식품의 수출진흥·유통개선 및 가격안정과 관련된 우리의 고객에게 최상의 서비스를 제공함으로써 우리나라 농수산 및 식품산업의 발전에 크게 기여할 수 있도록 최선의 노력을 다하겠습니다.

국내 농업을 선도하는 수출 농업을 육성하고, 유통혁신과 식품산업 발전에 주력하는 등 유통환경 변화에 적극적으로 대처하여 우리의 농업경쟁력 강화에 매진하겠습니다.

우리는 언제나 공손하고 존경하는 마음으로 고객을 대하겠습니다, 고객의 입장에서 생각하고 행동하겠습니다.

우리는 고객이 만족하지 못하는 서비스에 대해 신속히 개선하고, 부당한 행위를 초래한 경우 응분의 보상을 하겠습니다.

이와 같은 우리의 목표를 달성하기 위해 명확한 「서비스 이행표준」을 설정하여 성실히 실천할 것을 약속드립니다.

* 「서비스 이행표준」은 공사 홈페이지(www.at.or.kr)의 고객참여광장란에서 확인하실 수 있습니다.

고객제안 처리절차



고객제안제도

공사 홈페이지 '고객참여광장'의 '고객제안' 코너를 통해 외부고객들의 참신한 아이디어를 수렴하여 정책 및 사업에 반영하고 있습니다. 농수산식품 수출증대, 유통개선 등의 공사사업 및 경영개선에 관련된 제안이나 아이디어를 접수해 연 2회 심사하여 채택된 제안에 대한 포상을 실시하고 있습니다. 2008년 "해외농업개발"관련 제안 등 10건의 제안에 대한 포상이 이루어졌으며, 그중 2건은 공사 경영활동에 즉시 반영되었습니다.

1:1 고객서포터스

1:1 고객접점(MOT) 관리 활동을 통하여 고객의 소리를 수렴하고 애로사항을 개선하는 등 고객 밀착형 서비스를 제공하고 있습니다. 고객 서포터별로 관리고객을 지정하여 지정고객을 집중 관리하고 있으며 KMS 내 aT-VOC센터에 활동실적을 등록하여 전 직원이 공유합니다. 고객접점사업 위주로 운영되고 있는 이 제도를 점차 전 사업으로 확대할 계획입니다.

고객자문위원회 운영

1999년부터 고객 의견 수렴창구로 구성되어 운영해 오던 열린경영위원회를 2008년 고객자문위원회로 개정하여 고객만족경영 전반에 관한 자문기구로 운영하고 있습니다. 농식품업계·학계·언론계 등으로 구성된 외부위원 9명과 고객접점 부서장으로 구성된 내부위원 4명 등 총 13명의 위원으로 구성되어 있으며, 분기별로 회의를 개최하여 공사 경영활동 전반에 대한 고객의 의견을 경영에 반영하고 있습니다.

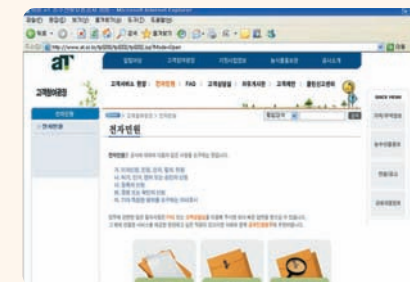
고객정보보호 및 민원처리

윤리강령 제15조 '고객의 이익보호' 조항에 의거하여 공사 임직원은 고객의 자산, 지적재산권, 영업비밀, 고객정보 등을 공사의 재산보다 더 소중하게 보호합니다. 또한 고객이 알아야 하거나 고객에게 마땅히 알려야 하는 사실은 정확하고 신속하게 제공하고 있습니다. 보고기간 내 고객의 개인정보 보호 위반 및 고객데이터 분실과 관련하여 제기된 불만은 없습니다. 고객의 민원사항에 대해서는 감사실에서 총괄하고 있으며, 민원사무는 다른 업무에 우선하여 처리하고 있습니다. 민원은 사안에 따라 즉시(3근무시간 이내) 또는 10일 이내에 처리를 원칙으로 하고 있습니다.

고객자문위원회



전자민원



공공기관 고객만족도(PCSI) 조사

공공기관 운영에 관한 법률 제13조 2항에 의거, 공사는 서비스를 제공받는 국민을 대상으로 연 1회 고객만족도 조사를 실시하고 있습니다. 기획재정부 주관으로 실시된 공공기관 2007년 고객만족도 조사 결과 공사는 96.2점으로 74개 준정부기관 중 1위를 차지하였습니다. 고객만족도 조사 결과는 꾸준히 최상위권을 유지하고 있습니다.

자체 고객만족도 조사

공사는 수출정보 등 10대 사업의 고객을 대상으로 공사가 제공하는 서비스 수준에 대하여 매년 자체 진단을 실시하고 있습니다. 조사 결과를 통해 개선과제 위주로 고객만족 향상 노력을 중점 전개하는 등 고객서비스 품질을 향상시키기 위해 힘쓰고 있습니다. 2008년에는 사업별 표본수가 대폭 증가함에 따라 전년대비 만족도가 다소 하락하였습니다. 고객이 제기한 건의사항을 경영에 반영하여 고객만족도 제고 대책을 수립하고 적극적으로 추진할 예정입니다.

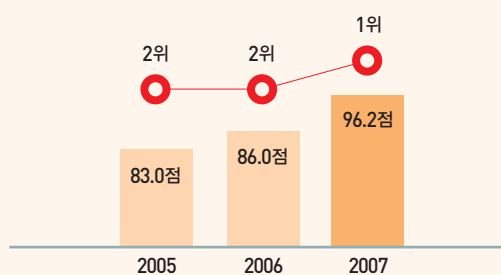
고객전화 친절응대 모니터링

공사는 매년 고객전화 응대서비스 모니터링을 실시하고 있습니다. 이를 통해 고객에 대한 공사 직원의 전화응대 서비스 이행수준을 측정하여 취약요소를 발굴하고 개선방안을 강구함으로써 수준 높은 전화 서비스문화를 정착시키고 있습니다. 3년간 전화 모니터링 결과는 꾸준히 향상되고 있습니다.

고객만족도 조사 결과와 내부평가 연계

고객만족도 조사 결과 및 CS 이행노력을 내부평가와 연계하여 개인 및 부서별 인센티브 차등으로 고객만족경영의 활성화를 유도하고 있습니다. 고객만족도, 전화 모니터링 점수, 고객만족 개선노력 등의 지표에 대해서 전체 내부평가 점수의 20%를 반영하고 있으며 결과에 따른 우수 부서 포상 및 사례 전파, 부진요인 개선 활동이 이루어지고 있습니다.

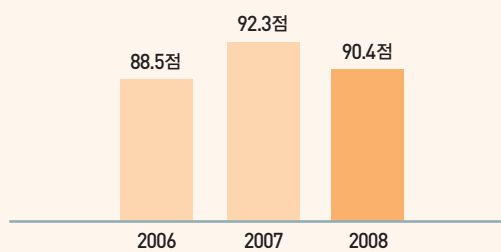
공공기관 고객만족도 조사 결과



* 2005~2006년은 공기업 고객만족도(NCSI) 조사 결과이며, 2007년부터는 공공기관 고객만족도(PCSI) 조사 실시

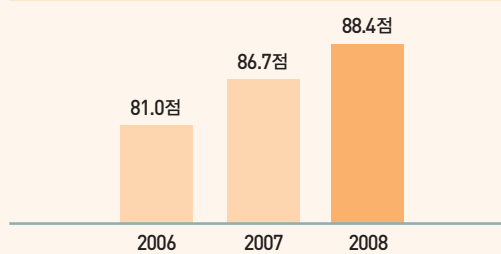
* 2008년 조사 결과는 2009년 3월 발표 예정

자체 고객만족도 조사 결과



* 2008년 자체고객만족도 조사 개요
 _ 조사기간 : 2008.10.27~11.4
 _ 조사방법 : 리서치전문업체 용역
 _ 조사대상 : 지급지원, 수출정보 등 10대 사업(1,270표본)
 _ 조사내용 : 서비스 만족도, 서비스환경 만족도, 사회공헌활동의 적절성 등

고객전화 친절응대 모니터링 결과



* 2008년 고객전화 모니터링 조사 개요
 _ 조사기간 : 2008.10.8~10.31
 _ 조사방법 : 모니터링 전문업체 용역
 _ 조사대상 : 전 부서(해외지사 포함), 300표본
 _ 조사내용 : 수산상태, 응대태도, 업무처리, 만족도 등



aT 칭찬마당 _ 대내외 고객을 대상으로 한 우수 서비스 사례를 전사적으로 공유·전파함으로써 직원들의 자발적인 서비스 마인드를 향상시키기 위해 'aT 칭찬마당'을 운영하고 있습니다. 공사 고객 및 직원들로부터 칭찬사례를 접수하여 매달 '이달의 CS 직원'을 선정하고, 사장이 직접 현장을 방문하여 포상합니다. 이를 통해 조직원들의 근무만족도 및 CS 역량을 제고하며, 배려하고 칭찬하는 조직문화를 활성화하고 있습니다.



임직원존중경영

aT의 가장 큰 자산은 사람입니다. 일하고 싶은 업무환경을 조성하고, 임직원의 자기성장을 지원하여 aT의 가치를 제고합니다.

aT는 임직원의 인권과 다양성을 존중하며, 능력과 삶의 가치를 높일 수 있는 성과평가와 복리후생·교육훈련 등 인사정책을 통해 임직원의 만족을 높여 나가기 위해 노력합니다. 또한 협력적이고 생산적인 상생의 노사관계 구축을 통해 aT의 경쟁력을 제고하고 있습니다.

임직원 현황

2008년 12월 말 현재 전체 임직원 수는 정원기준 605명으로 이중 임원이 5명, 직원이 600명입니다. 평균 근속연수는 16년(남성 17년, 여성 8년)이며 이직률은 1.8%입니다. 여직원은 전체의 17%를 차지하며, 장애인과 계약직은 각각 3%로 구성되어 있습니다. 2006년 3월 이후 소수의 전문직 채용을 제외한 신규 채용은 없었습니다.

연도별 임직원 현황

구 분		2006	2007	2008
전체 임직원 수	정원	580	605	605
	현원	573	571	550
여직원 수(비율)		96(17%)	94(17%)	91(17%)
장애인 수(비율)		14(2%)	15(3%)	16(3%)
계약직 고용(비율)		19(3%)	18(3%)	17(3%)
평균 근속연수(년)	남성	16	16	17
	여성	6	7	8
이직률(%)		0.5	0.4	1.8

* 이직률 = (월평균 이직자 수 / 월평균 근로자 수) x 100

평등고용 원칙 준수

공사는 윤리강령 제20조 ‘공정한 대우’ 규정과 취업규칙 제9장 ‘고용평등’ 규정(제 88 ~ 92조)에 따라 평등한 고용을 보장하고 있습니다. 또한 교육과 승진 등에 있어서 임직원 개인의 능력과 자질에 따라 균등한 기회를 부여하고 성과와 업적에 대해서는 공정하게 평가하고 보상하며, 성별·학력·연령·종교·출신지역, 신체장애 등을 이유로 차별하지 않습니다.

취업보호대상자 고용기회 확대

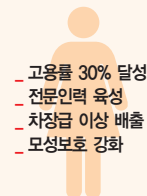
인사규정 제6조(채용원칙)에 의거하여 직원채용 시 국가유공자, 장애인, 여성, 지방인재, 이공계 전공자, 의사상자 등에 대한 채용기회를 확대하여 사회형평적 인력활용이 활성화될 수 있도록 노력하고 있습니다.

임직원 양성평등

제반 인사관리에 있어 여성인력에 대한 차별적 요소를 철폐하고, 여성리더십 개발을 위한 전문교육을 지원하는 등 여성인력의 적극적인 활용을 통한 기업 경쟁력 향상을 위해 노력하고 있습니다. 최근 신규 채용이 있었던 2006년 채용인력의 40%인 8명을 여성인력으로 총원하는 등 여성인력 채용비율은 확대되는 추세이나 2006년 이후 신규 채용이 없어 여성인력 고용비중은 17%로 유지되고 있습니다. 여성 과장은 2007년 8명에 이어 2008년 18명으로 확대되는 추세이며, 차장급 이상의 여성 관리자 배출을 위해 더욱 힘쓰고 있습니다. 또한 동일가치 노동 동일임금 원칙에 의거하여 임금 및 기타 금품 지급에 있어 남녀를 차별하지 않고 동등하게 대우하고 있습니다.

여성인력 증장기 육성 계획

양성목표제 운영 : 차별적 채용 및 고용여건 제거
핵심부서 배치 및 비율 확대
여성리더십 개발과정 운영 등 리더 육성 노력
해외시장 개척 지역별 전문가 육성
여성관리자 조기 배출



사이버 고충상담센터



성희롱 예방교육



다면평정 요소

구 분	평정 요소
직무수행능력	• 자기계발
	• 전문지식·기술
	• 창의·응용력
	• 이해·판단력
직무수행태도	• 책임감
	• 양성평등의식
	• 협조성
	• 적극성
	• 청렴도

* 항목별 5점 척도로 평가하며, 3급 이상 관리자의 경우 리더십 관련 4개 평가항목이 추가됨

임직원 고충처리

사이버 고충상담센터 운영 _ 2007년 노사협의회 결정으로 직원 고충해소를 위한 사이버 고충상담센터를 설치하여 운영하고 있습니다. 사내 인트라넷에 인사 및 고충상담을 위한 폴더를 설치하여 익명성이 보장된 신속한 고충상담이 이루어지도록 하고 있습니다.

정규직뿐만 아니라 비정규직 직원에게도 고충상담의 기회를 부여하고 있으며, 접수된 고충은 공사와 노조 합동 고충처리위원회에서 처리하고 있습니다.

현장 인사서비스 실시 _ 소외되기 쉬운 지사직원의 애로사항을 파악하기 위해 현장 인사서비스를 실시하고 있습니다. 매년 정기적으로 11개 전지사를 순회하면서 지사 직원의 차기 희망직무 및 근무처, 애로 및 고충사항을 청취하여 반영하고, 직무 및 경력상담 등을 실시함으로써 본·지사 간 벽을 낮추는 인사서비스를 제공하고 있습니다.

임직원 인권존중

임직원의 인권보호를 위하여 전 직원을 대상으로 연 1회 이상 직장 내 성희롱 예방교육을 실시하고 있으며, 양성평등 의식수준을 다면평가 항목에 반영하고 있습니다. 임직원 인권존중과 관련된 윤리경영교육 및 e-Poster와 동영상을 활용한 조직문화 캠페인을 지속적으로 추진하고 있으며, 매년 보안업무 담당자 대상 보안업무 지도 및 실무교육을 실시하는 등 업무수행 시 발생할 수 있는 인권침해를 예방하기 위해 노력을 기울이고 있습니다. 임직원은 노사협의회의 고충처리위원회를 통하여 인권 관련 상담 및 제보를 할 수 있습니다.

강제노동 및 아동노동 금지

공사는 근로기준법과 국제노동기구(ILO)의 강제노동 및 아동노동 금지규정을 준수하며, UN Global Compact의 인권분야 원칙을 성실히 이행하고 있습니다.

임직원 복지증진

가족친화 복지제도

aT는 임직원이 일과 가정생활을 조화롭게 병행할 수 있도록 지원하고 있습니다. 저출산시대에 출산장려정책에 동참하기 위해 출산장려금을 지급하고 있으며 안정적 자녀교육을 지원하고 있습니다. 이 밖에도 직원 애경사 시 경조금 지급, 명절 귀성 차량 운행 및 휴양시설 운영 등을 통해 임직원의 복지를 증진하고 있습니다.

선택적 복리후생제도 운영

2007년부터 사전에 설계된 복지항목 중 개인별로 배정된 예산 범위에서 개인의 선호도 및 필요에 따라 복지항목이나 수혜수준을 선택할 수 있는 선택적 복리후생제도를 운영하고 있습니다. 이를 통해 직원 생활의 질 향상이라는 새로운 욕구의 충족과 개인의 자발적·적극적 참여를 통한 참여복지를 실현하고 있습니다.

주거안정 지원 및 건강증진을 위한 의료비 지원

무주택 직원의 주거안정과 직원의 건강관리 및 의료비 부담을 지원하기 위한 제도를 운영하고 있습니다. 건강보호 및 유지를 위해 정기적으로 건강검진을 실시하고 있으며, 단체보험 운영을 통해 예측할 수 없는 각종 사고와 질병으로부터 직원과 가족을 보호함으로써 생산성 향상을 도모하고 있습니다.

모성보호

공사는 저출산·고령화 사회에 대응한 정부의 출산장려 정책을 지원하며 모성보호를 위한 각종 제도를 운영하고 있습니다. 산전·후 휴가 및 육아휴직과 더불어 유·사산 휴가를 주고 있으며, 취업규칙 및 단체협약에 의해서 임신 중인 여성인력에 대해 승진, 인사사고·경력·유급휴가 등 인사상 불리한 처우를 금지하고 있습니다. 맞벌이 부부 증가에 따라 직장가 가정의 양립을 지원하기 위해 향후 보육시설 운영을 적극적 추진할 계획입니다. 육아휴직 후 조직 복귀율은 100%입니다.

노후보장 대책

저출산·고령화 사회에 따른 안정적인 노후생활 기반을 마련하고 정부정책에 적극 부응하여 2007년 5월 노사가 합의하여 퇴직연금제를 도입하여 운영하고 있습니다.

Work & Life Balance 프로그램

구 분	프로그래
근무 형태	<ul style="list-style-type: none"> 선택적 근무시간제 집중 근무시간제
가족 대상	<ul style="list-style-type: none"> 대학생 자녀 학자금 융자 임직원 단체보험 출산장려금 지원 육아 휴직·휴가 배우자 해외근무 휴직 주택자금 융자
개인 신상	<ul style="list-style-type: none"> 본인 대학원 지원 여가 및 문화 활동비 지원 퇴직연금제도 자기개발 휴직

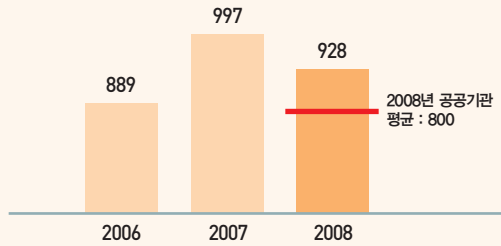
가족친화 우수기관 인증



공사는 2008년 보건복지가족부가 주관한 '가족친화 인증기업' 심사에서 우수기관으로 선정되었습니다. 가족친화경영 도입에 대한 기관장의 의지와 관련 지원제도, 가족친화문화 조성 등에서 우수한 성과를 인정받았습니다. aT는 '성과는 가정으로부터'라는 의식을 가지고 일과 삶의 균형을 통해 개인은 삶의 질을 높이고, 조직은 경쟁력을 키움으로써 모두가 Win-Win 하는 직장 문화를 조성하기 위해 노력할 것입니다.

직원 1인당 연평균 교육비

(단위 : 천원)



* 2008년 공공기관 평균교육비 자료원 : 인재개발 실태조사 보고서, 엑스퍼트 컨설팅

직급별 이수학점제 운영 결과

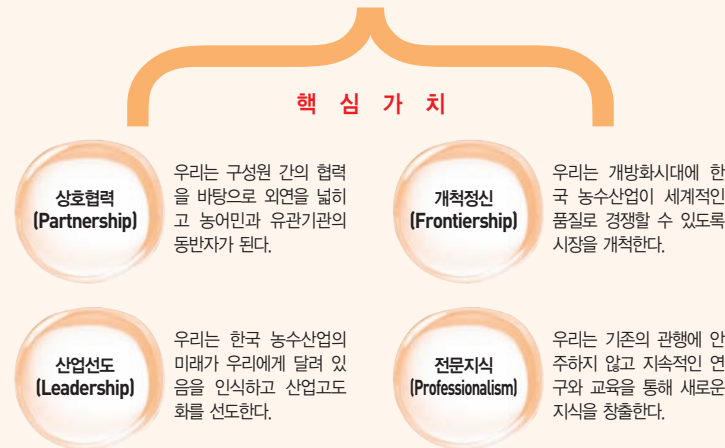
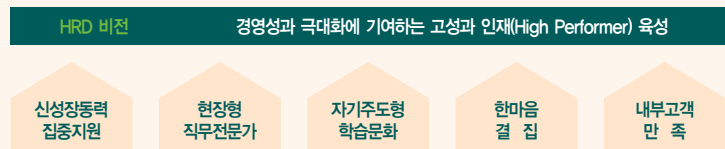
구분	1급	2급	3급	4급	5급	6급	평균
필요학점	-	3	5	6	6	3	-
취득학점	3.1	4.1	6.2	7.1	6.8	3.9	6.1

* 인사사고 과 시 종합평정 중 '교육훈련 가정평정'에 5점 반영

교육훈련 프로그램

공사는 경영환경의 변화와 공사 기능강화 방안, 이해관계자의 니즈를 다각적으로 수렴하여 인적자원개발을 위한 교육훈련 프로그램을 체계적으로 운영하고 있습니다. 교육훈련을 통해 경영성과 극대화에 기여하는 고성과 인재(High Performer)를 육성한다는 비전을 수립하고, 신성장 분야의 인력육성과 현장형 직무 전문가 양성을 위한 교육에 중점을 두어 인적자원관리체계를 구축하였습니다. 다양한 교육훈련 프로그램을 통하여 임직원의 경력개발을 위해 노력하고 있으며, 교육이수학점제 운영 및 교육 우수자에 대한 인센티브 확대를 통해 교육훈련의 실효성을 제고하고 있습니다. 2008년 교육훈련 투자액은 4억 9800만 원입니다.

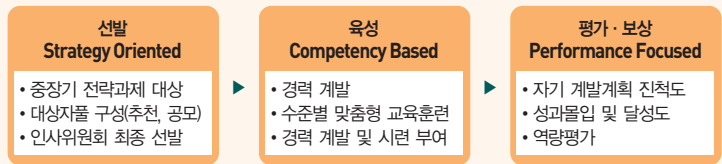
HRD 비전체계



신성장동력 사업의 전문가 집중 육성

신성장동력 사업의 조기 정착을 위한 전문가 집중 육성 프로그램을 강화하여 운영하고 있습니다. 농식품 유통·수출 분야에서 프로세스 전문가, 품목전문가 및 지역 전문가를 양성하기 위한 세부 프로그램을 지원하고 있으며, 직원 선발에서 육성 및 평가·보상 등 체계적인 전문가관리 프로세스를 구축하여 운영하고 있습니다.

전문가 관리 프로세스



현장형 직무전문가 양성

글로벌 무대에서 경쟁가능한 분야별 직무전문가를 육성하고 '현장의, 현장에 의한, 현장을 위한' 직무교육을 실시하기 위해 다양한 프로그램을 운영하고 있습니다. 특히 현장경영 강화 및 현장형 직무전문가 양성을 위해 'Farm to Table(농장에서 식탁까지)' 농업현장 체험교육을 10차례 실시하여 품목별·지역별 농업현장 지식을 함양토록 지원하였습니다.

조직활성화를 위한 자기주도형 학습지원

조직 구성원 간 상호 신뢰제고 및 일체감 형성을 위하여 조직활성화 교육을 실시합니다. 2008년에는 오대산 무박 2일 종주(32km) 교육을 2차례 실시하여 심신단련과 결집력 강화를 이끌어 냈습니다. 또한 자율 학습조직 운영 및 직무전문 자격증 취득 지원 등 다양한 자기개발의 기회를 제공하고 적극적으로 지원함으로써 구성원의 자기성장을 유도합니다.

교육훈련 프로그램

구 분	과정명
기본 역량	신입사원 케어링 과정
	전직원 조직활성화 과정
	청렴혁신 사이버교육
리더십 역량	간부 혁신워크숍
	간부 혁신리더스 포럼
	직급별 혁신리더십 과정
전문 역량	대학원 석박사 및 전문가 과정
	aT 아카데미(수출·유통)
	분야별 직무교육(운·오프라인)
	농업직무 및 교양 : 특강, 농업필독서, 현장체험교육
	농업 유관기관 파견근무
글로벌 역량	글로벌 해외파견 교육
	외국어(일반, 우수 인재)

2008년 Farm to Table 추진실적

회차	기간	체험처	인원
1	3.20 ~ 22	전남 해남	29
2	4.18 ~ 19	충남 논산 수출물류	26
3	4.26	강원 횡성영농조합	24
4	5.3	전남 장성 학사농장	23
5	5.1	경기 화성 배해정누룩도가	22
6	5.17	충북 음성 중부버섯 배양소	24
7	5.24	경북 영주 가점 APC	30
8	5.31	전북 임실 로즈피아	20
9	12.2	양주배 영농조합법인	22
10	12.27	(주)KV바이오, 한국화훼농협	26

인적자원관리 시스템



Job-Market 제도*

1~2급 간부직 대상으로 직위공모제를 실시하고, 3급 이하 직원에 대해서는 직무희망제를 실시하여 본인이 희망하는 일을 수행할 수 있는 기회를 부여하는 한편 보직 부여와 전보 과정을 공개함으로써 공정인사를 실현하기 위해 2008년 신규로 실시한 인사제도.

개인별 목표관리제(MBO)*

업무목표와 일정에 대해 지시나 통제보다는 부서장과 팀원 간 합의를 통한 협력의 과정, 목표 달성을 위한 효율적 커뮤니케이션 과정, 그리고 개인의 목표가 조직의 목표와 조화를 이루는 원리에 바탕을 둔 순환적 관리기법.

균형성과관리(BSC)*

재무적·비재무적 성과지표를 통한 균형적인 성과관리 도구로써, 공사는 성과·고객·활동·미래 관점에 의해 지표체계를 분류하고 있음.

인적자원관리 시스템

우수 인력 확보

공사는 2006년부터 채용 시 연령·학력·성별에 따른 각종 제한을 모두 폐지하여 열린 채용을 실시하고 있습니다. 대신 서류심사를 다양화하고 전문지식 평가도구를 개발하는 등 직무역량에 기반한 공개경쟁시험을 통해 인재를 선발함으로써 다양한 역량을 보유한 우수 인력을 확보하고 있습니다.

능력과 성과중심의 배치

직무적성과 직무희망을 반영한 적재적소주의의 보직원칙을 가지고 인력을 배치하고 있습니다. 보직운영에 경쟁원리를 도입하여 능력과 성과중심의 발탁인사를 확대하는 추세이며, 2008년부터는 1~2급 간부직을 대상으로 한 직위공모제와 3급 이하 직원들의 직무희망제를 바탕으로 한 **Job-Market*** 제도를 전면 시행하여 본인 희망과 능력을 고려한 공정한 인사를 시행하고 있습니다. 한편 직군별 전문인력 양성을 위한 경력관리제도(CDP)를 운영함으로써 직원들의 경력목표 달성을 지원하고 있습니다.

공정한 성과평가와 보상

상사·부하·동료에 의한 360도 다면평가시스템과 **개인별 목표관리제(MBO)***에 의한 업적평가, **균형성과관리(BSC)***에 의한 조직평가 등을 통해 공정한 평가가 이루어지며 성과와 연동된 보상이 이루어지고 있습니다. 3급 이상으로 승진 시 최저 근무연한 없이 역량과 성과에 따른 승진인사가 이루어지고 있습니다. 2003년부터 개인의 역량과 업적에 따른 연봉제가 전면 실시되고 있으며, 성과에 따라 인센티브가 차등 지급되고 있습니다. 임원의 경우 경영계약 이행실적에 따라 성과급이 차등 지급되며, 직원은 부서평가 결과에 따라 최대 기본급의 ±65%p 수준까지 차등 보상이 이루어집니다.

노동조합

1989년 1월 설립된 노동조합은 3급 이하 직원을 가입대상으로 하며, 입사하면 자동으로 가입되는 **유니언숍(Union Shop)***으로 운영되고 있습니다. 전체 직원의 77%인 464명(2008년 말 기준)이 조합원으로 가입되어 있습니다.

노사협의회 운영

노사협의회는 노사대표를 비롯하여 사측에서 임원진 전원과 기획실장·경영관리처장이 참가하고 있으며, 노동조합에서는 수석부위원장과 부위원장·국장 등이 참가하여 분기별로 노사현안을 논의하고 있습니다. 노사협의회에서 경영진은 경영현안을 노동조합에 상세히 설명함으로써 노사 상호 이해를 도모하고, 생산성과 직원 복지 수준을 향상시켜 노사 간 공동이익을 추구하고 있습니다.

단체교섭을 통한 사전통보

근로조건, 복리후생 등 직원에게 영향을 미치는 주요 사안의 변경 시 단체교섭을 실시합니다. 정관개정 및 근로조건 변경 등의 사항이 발생할 경우 단체협약 제22조 통지의무에 따라 경영진과 조합은 이를 지체없이 상대방에게 통지하여야 합니다. aT 노사는 그동안 매년 갱신하던 단체협약을 2007년도 단체협약 체결 시 2년으로 연장하여 매년 단체협약 체결에 따른 소모적이고 대결적인 노사관계를 협력적이고 생산적인 노사관계로 전환하여 선진 노사관계의 기반을 구축하였습니다.

노사합동 T/F 구성을 통한 경영제도 개선

2008년 2/4분기 노사협의회 시 노사합동 T/F를 구성·운영하여 노사합동 워크숍과 내부의견 수렴 과정을 거쳐 인사제도, 복리제도, 노사관계 선진화 방안을 도출하여 불합리한 제도와 관행을 개선하였습니다.

노사관계 선진화 비전 및 추진전략 실천

2008년 7월 노사는 미래지향적·협력적·생산적인 노사 파트너십을 노사 핵심가치로 결정하고, aT의 설립목적과 비전달성을 위해 노사가 함께 노력하겠다는 '노사관계 선진화 비전 및 추진전략'을 수립하여 노사 대표가 서명한 후 노사관계 선진화를 위해 노력하고 있습니다.

유니언숍(Union Shop)*

사용자가 종업원을 고용할 때는 자유이나 일단 채용이 되면 반드시 노동조합에 가입해야 하며, 조합으로부터 제명·탈퇴한 자는 회사가 해고해야만 한다는 것을 정한 노동협약상의 조항.

노사관계 핵심가치



2008년 노사협의회 주요 협의사항

- 국가경제위기 극복을 위해 노사 공동노력
- 단체보험 가입대상 확대 : 자녀 포함
- 불합리한 인사제도 개선 : 6급 직원 승진제도 개선, 명예퇴직제도 개선
- 태아건강검진제도 신규 도입
- 선택적 근로시간제 확대

노사합동 T/F활동

구 분	내용
제도개선 T/F	경영관리 제도개선 및 운영혁신
급여복지 T/F	직무급 도입 등 선진 보수제도 도입
노사관계 선진화 T/F	노사관계 선진화 비전 및 전략 보완

노사관계 선진화 비전 및 추진전략 실천 서명



협력회사 상생경영

공정하고 투명한 거래시스템을 구축하며, 중소기업의 성장을 지원하는 등 상생경영을 실천합니다.

전자계약제 전면 시행, 청렴계약제 적용, 입찰절차 간소화 등 공정하고 투명한 거래시스템을 구축하기 위한 노력을 지속적으로 추진하고 있으며, 중소기업의 기술개발과 경영기반확충 지원으로 국민경제의 균형 있는 발전에 기여합니다.

협력회사 정의

공사는 일반 제조업체와는 달리 협력회사의 개념을 별도로 두고 있지 않으며, 계약상대자를 고객관점에서 관리하고 있습니다. 용역·구매·공사 등의 분야에서 거래하고 있는 계약 상대자가 공사의 협력회사입니다.

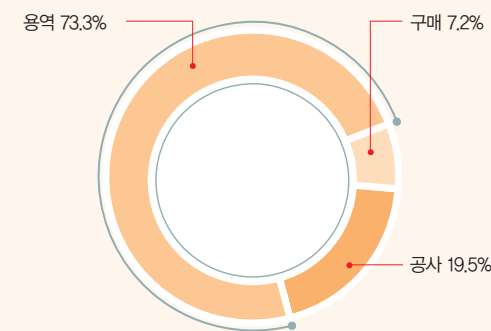
계약의 투명성 강화

부조리 및 부패 발생의 개연성이 높은 업무로 인식되는 계약업무의 투명성 강화를 위하여 많은 노력을 기울이고 있습니다. 2006년부터 본·지사 계약담당자 및 담당 부서장 전원이 청렴서약서를 작성하여 감사실에 제출하였으며 이후 계약 체결 시마다 상호 청렴계약 서약서의 작성 및 교부를 의무화하고 있습니다. 2005년 정부경영평가 시 부패 발생 가능성이 높은 수의계약의 비율이 과다하다는 지적을 받고 수의계약 비율을 지속적으로 축소해 계약의 투명성을 강화하였습니다.

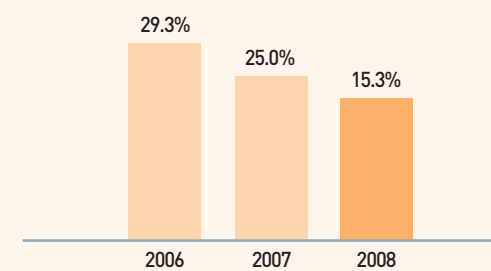
협력회사 제안제도

협력회사의 의견을 청취하기 위해 최소 연 1회의 정기 간담회를 실시하는 등 협력회사와의 상생경영을 위한 기틀을 마련하고 있습니다. 또한 공사 홈페이지(<http://www.at.or.kr>)를 통하여 협력회사의 의견 및 제안을 수렴하여 발전적인 상생의 관계를 형성해 나가도록 노력하고 있습니다.

aT의 협력회사 구성(금액 기준)



연도별 수의계약 비율



입찰절차 간소화

입찰절차의 간소화를 위해 2007년 인터넷을 통한 무방문 전자계약제를 도입하였습니다. 2008년부터는 전자계약제의 전면 확대시행을 통하여 입찰에서 계약까지의 전 과정을 업체 관계자가 내방할 필요 없이 처리할 수 있도록 하였습니다. 이를 통하여 협력회사의 업무를 간소화하고 대면접촉을 통해 발생할 수 있는 부패 발생의 개연성을 사전에 차단하고 있습니다. 또한 인쇄계약과 같이 정형화되고 횡수가 많은 계약의 경우 입찰등록제를 실시하여 연초에 업체등록 시 계약에 필요한 각종 서류를 일괄로 접수한 후 연중계약 시에는 서류제출을 면제하는 등 입찰절차의 간소화를 위해 적극 노력하고 있습니다.

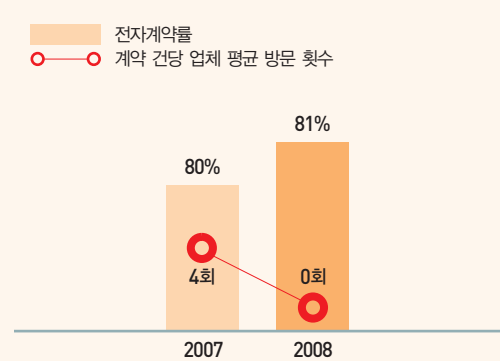
중소기업 제품 우선구매

공사는 정부의 중소기업 제품 우선구매 정책에 적극 부응하여 정부의 중소기업 제품 구매목표인 50%를 상회하는 99%를 중소기업 제품으로 구매하는 등 중소기업의 경영안정화에 기여하고 있습니다. 한편 정부에서는 국내 제조업의 경기 활성화를 위해 정부에서 지정한 '중소기업자 간 경쟁제품'에 대해서는 직접생산이 가능한 업체에 대해서만 입찰 참여가 가능토록 하고 있습니다. 이에 따라 공사에서도 중소기업자 간 경쟁제품에 대해서는 전량 직접생산증명서를 발급받은 자를 대상으로 구매를 수행하고 있습니다.

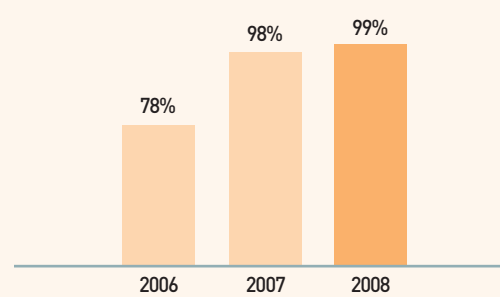
장애인 생산품 우선구매 및 여성기업 지원

공공기관은 장애인복지법에 의거하여 사무용양식 등 모두 18개 품목에 대해서는 해당 품목의 5~20%를 장애인 생산품으로 의무구매하도록 하고 있습니다. 공사도 사회적 소수자의 사회참여 지원확대를 위하여 매년 8% 내외의 물량을 장애인 생산품으로 발주하고 있습니다. 또한 여성기업지원에 관한 법률에 따라 여성기업에서 생산한 물품을 우선구매하고 있습니다.

전자계약을 및 업체방문 횡수



중소기업 제품 구매비율



2008년 중소기업 제품 구매실적

(단위 : 백만 원)

구 분	기술개발 제품	장애인 생산품	여성기업 제품	중소기업 제품	총구매
물품	237	119	389	523	1,268
공사	-	-	-	4,006	4,006
용역	-	-	-	14,985	14,985
계	237	119	389	19,514	20,259

* 기술개발제품 : 중소기업자가 생산·판매 또는 서비스를 제공하는 기술에 관한 연구개발을 통해 기술개발한 제품

* 여성기업 : 여성이 당해기업을 소유하거나 실질적으로 경영하는 기업

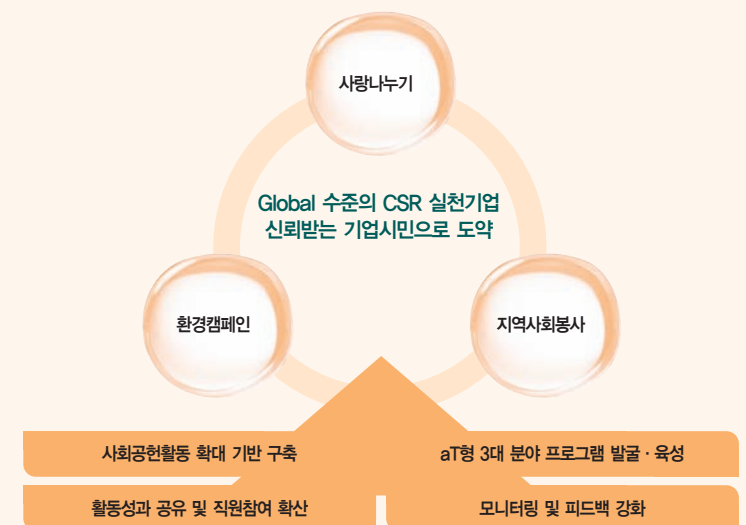
나눔 경영

공사에 주어진 사회적 책임의 적극적인 실천을 통하여 신뢰받는 기업시민으로 자리매김하겠습니다.

aT는 지역사회의 복지향상과 주민참여, 환경보호를 위한 다양한 사회공헌활동을 통하여 나눔의 상생경영을 실천하고 있습니다. aT사랑나눔단을 중심으로 체계화된 사회공헌활동을 추진하고 있으며 공사 사업특성에 맞는 전략적인 사회공헌활동 방향정립에 노력하고 있습니다.

사회공헌활동 추진 방향

공사는 기업시민으로서의 사회적 책임을 실천하기 위하여 2005년 aT 사회공헌활동 추진계획을 수립하고, 'aT사랑나눔단'을 창단함으로써 개별적으로 이루어지던 사회봉사활동을 체계화하였습니다. 사랑나눔기, 환경캠페인, 지역사회봉사 등 3대 분야에서 aT의 사업특성에 맞는 사회공헌활동을 추진하고 있습니다.



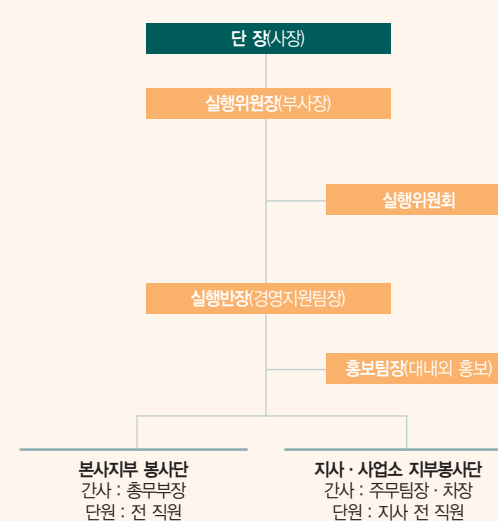
추진 조직

CEO를 단장으로 한 'aT사랑나눔단'을 중심으로 사회공헌활동이 이루어지고 있습니다. 체계화된 사회공헌활동 기반을 구축하고 실행력을 강화하기 위하여 부사장 등 7인으로 구성된 실행위원회를 운영하여 관련 안건의 심의 및 의결을 추진하고 있습니다. 사회공헌활동의 실행을 위해 본·지사 지부봉사단이 구성되어 전사적인 사회공헌활동 수행을 위한 조직체계를 갖추고 있습니다.

3대 분야 사회공헌활동 프로그램

구 분	프로그램
사랑나눔기	사랑의 헌혈행사
	적십자 바자회 참여
	사회복지시설 지원
환경캠페인	사랑의 물품 전하기 등
	아름다운 꽃길 조성
	깨끗한 정계산 만들기
지역사회 봉사	농어촌 오지지역 연막소독
	산불방지 캠페인 등
	사랑의 김치 담그기
	공영도매시장 연계 활동
	농촌 일손돕기
	지역 농특산물 판매촉진 지원
	수출농가 통역지원 등

aT사랑나눔단 조직체계



aT사랑나눔기금 조성 운영

매칭 그랜트(Matching Grant)* 방식에 의한 기금 조성을 원칙으로, 임직원이 급여에서 일정액을 기부하면 그것의 동액 또는 2배액에 해당하는 사측의 기부금을 더하여 aT 사랑나눔기금을 조성, 사회공헌활동 재원으로 활용하고 있습니다. 2008년부터는 공사 비상임이사 전원도 사랑나눔기금 조성에 참여하기로 결정함에 따라 비상임이사 직무수당의 일부를 공제하여 사랑나눔기금으로 사용하고 있습니다. 2008년 기금은 총 7880만 2000원이 조성되어 태안기름유출 피해어가 지원, 사랑의 김장 담그기 등에 활용되었습니다.

사랑나눔 마일리지 제도 도입 추진

사회공헌활동 실적을 계량적으로 관리하고 실적에 대한 보상을 통해 참여 활성화를 유도하기 위하여 '사랑나눔 마일리지제도' 도입을 추진 중에 있습니다. 봉사시간에 대한 마일리지를 부여함으로써 봉사실적을 계량화하고 이를 통해 우수직원 포상 등 활동진작을 유도할 것입니다.

사내 게시판을 통한 사회봉사 정보공유

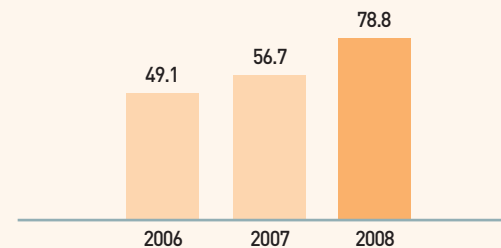
사내 인트라넷에 사회공헌활동 전용 게시판을 개설하여 직원 간 활동정보를 공유하고 있습니다. 직원들의 사회공헌활동 결과뿐 아니라 대내외 벤치마킹 자료, 이웃소식 등을 게시함으로써 원활한 사회공헌활동을 지원하고 있습니다.

사회 전문단체와 연계활동

공사는 사회 전문단체와 연계한 사회공헌활동을 통해 체계적인 지원활동을 추진하고 있습니다. 지역 종합복지관과 연계하여 독거노인 도시락 배달과 사랑의 김치 담그기 등의 활동을 추진하였습니다. 한국혈액암협회와 연계하여 헌혈행사 참여, 자선 공연 후원, 환우 치료비 지원 등도 추진하였습니다.

aT 사랑나눔기금 조성액

(단위 : 백만 원)

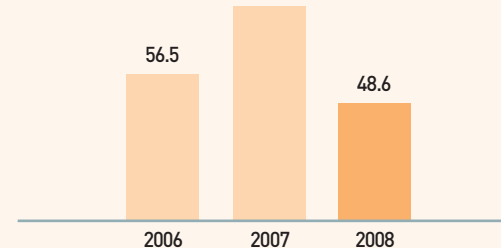


매칭 그랜트(Matching Grant)*

기업에서 임직원이 내는 기부금만큼 기업에서도 후원금을 내는 제도

연도별 출연·증여 현황

(단위 : 백만 원)



aT 사랑나눔단 활동

아름다운 꽃길 조성 프로젝트 참여

본사가 위치한 서울 서초구 간선변 도로에 아름다운 꽃거리를 조성하는 서초구청 사업에 관내 소재 기업으로서 적극적 참여하는 등 지역 공공사업을 지원하고 있습니다. 또 화훼공판장을 통해 660여 만 원 상당의 가로수 화분을 설치하였습니다.

1사1촌 마을 일손돕기 및 지역 농특산물 판매촉진 지원

1사1촌 자매결연 마을에 일손돕기를 지원하여 영농의욕을 고취하고 있습니다. 봄철 모내기 및 가을 벼 베기, 고추 따기 등 주기적인 일손 돕기를 실시하고 있으며 농업 시설 개·보수 등 농업기반시설의 환경개선을 지원하는 한편 자매결연마을 및 오지 농촌마을에서 생산된 농산물의 판매활동 지원을 통해 농촌 소득향상에 기여하고 있습니다.

장애청소년과 함께하는 사랑의 김치 담그기

서울 서초구 관내 서초종합사회복지관과 연계한 지역봉사사업으로 장애청소년의 자신감 증진 및 저소득 가정 급식지원을 통해 소외계층에 대한 사랑 나눔을 실천하고 있습니다. 특히 장애청소년들이 농장활동으로 재배한 무·배추로 함께 김장을 담가 서초구 내 저소득 110여 가정에 김장 김치를 전달하고 있습니다.

태안지역 어촌마을 자매결연 추진

기름유출사고로 어려움을 겪고 있는 태안지역의 생산물 판매를 지원하여 어도상생의 협력기반을 마련하고 있으며 어촌 환경정화 및 기름제거 작업 참가, 사원가족 어촌체험 등의 문화활동을 추진하고 있습니다.

수출농가 통역지원

외국어 사용이 취약한 수출 농업인에 대해 공사 내부 인적자원을 활용한 통역을 지원하여 수출농업인의 사기진작과 공사의 역할을 제고하고 있습니다. 수출농가가 바이어와 만날 때 통역을 지원하고 있으며, 각종 무역서식 및 메일 등 번역지원 등을 수행합니다.

꽃길 조성



적십자 바자회 참가



사랑의 김치 담그기



태안지역 자원봉사



aT가 꿈꾸는 미래는
맑은 하늘, 깊은 바다와 풀의 빛깔 같은 밝고 투명한 세상입니다.

부록

Appendix

Sustainability Report 2008

- 윤리헌장
- 주요 재무지표
- 제3자 검증보고서
- GRI Guideline Index
- 용어정리
- 수상실적 · 회원활동

윤리현장

우리는 열린사회의 일원으로서 윤리적 가치관에 따라 ‘**공정하고 투명한 경영**’을 실천하여 국민기업으로서 우리의 농식품과 식문화가 세계화와 더불어 국내외 시장에서 경쟁력을 갖춰 지속적으로 성장할 수 있도록 공익적 사명과 사회적 책임을 다하는 농수산물유통공사를 구현하고자 합니다.

이를 위해 공사는 모든 임직원의 행동양식과 가치판단의 기준을 다음과 같이 정하여 적극 실천할 것을 선언하고 다짐합니다.

- 01 우리는 ‘항상 고객이 우선이다’라는 신념하에 합리적이고 책임있는 경영을 통하여 국민식생활 안정과 농어민의 소득증진 및 고객가치 창조를 모든 사고와 행동의 기준으로 한다.
- 02 우리는 정직과 청렴의 근무자세를 견지하여 법규를 준수하고, 공정하고 투명한 직무수행을 통해 깨끗한 공직풍토 조성에 앞장선다.
- 03 우리는 공기업으로서 사회적 역할을 인식하고, 책임과 의무를 성실히 수행하여 국가와 지역사회 발전에 공헌한다.
- 04 우리는 임직원 개개인의 인격을 서로 존중하고 능력과 성과에 따라 평등한 기회가 보장되며 도전과 창조정신이 우대받는 미래지향적인 조직문화를 조성한다.
- 05 우리는 노사 간의 신뢰와 화합을 바탕으로 동반자적 관계를 유지하여 국민으로부터 신뢰받는 공사의 모습을 구현한다.

* 윤리강령과 행동강령 등의 세부사항은 공사 홈페이지(www.at.or.kr)의 윤리경영란에서 확인하실 수 있습니다.

주요재무지표

요약 대차대조표

(단위 : 백만 원)

구 분	2006	2007	2008
자산	893,802	865,089	909,595
유동자산	627,641	625,728	658,563
비유동자산	266,161	239,361	251,032
부채	778,649	745,316	782,074
유동부채	607,652	598,815	612,608
비유동부채	170,997	146,501	169,466
자본	115,153	119,773	127,521
자본금	66,200	66,200	66,200
자본잉여금	168	168	168
이익잉여금	48,785	53,405	61,153

요약 손익계산서

(단위 : 백만 원)

구 분	2006	2007	2008
매출액	139,258	239,421	158,864
매출원가	125,371	226,126	145,161
매출총이익	13,887	13,295	13,702
판매비와 관리비	10,775	10,247	12,406
영업이익	3,112	3,408	1,296
영업외수익	4,987	5,897	14,826
영업외비용	888	1,159	1,358
법인세비용차감전 순이익	7,211	8,145	14,763
법인세비용	2,247	2,533	6,168
당기순이익	4,964	5,613	8,596

주요 경영지표

(단위 : %)

구 분	2006	2007	2008
안정성			
유동비율	103.29	104.49	107.50
부채비율(정책자금 제외)	42.24	37.53	33.67
자기자본비율	12.88	13.85	14.02
수익성			
매출액영업이익률	2.23	1.27	0.82
매출액순이익률	3.56	2.34	5.41
자기자본순이익률	4.31	4.69	6.74
총자산순이익률	0.56	0.65	0.94
총자산증가율	5.77	-3.21	5.14
성장성			
매출액증가율	-39.50	71.93	-33.65
순이익증가율	143.26	13.07	53.15

제3자 검증보고서

농수산물유통공사 귀중

개요

한국생산성본부(이하 '검증인')는 농수산물유통공사로부터 양사 간에 체결한 계약조건에 따라 <지속가능경영보고서 2008>(이하 '보고서')에 대하여 독립적인 검증을 요청받았습니다. 본 검증은 2008년 1월 1일부터 2008년 12월 31일까지 농수산물유통공사의 지속가능경영 활동 및 성과에 대한 것입니다.

정보 수집 및 보고서 작성에 대한 책임은 농수산물유통공사에 있으며, 본 검증인의 책임은 검증결과를 토대로 보고서의 내용 및 구성에 대한 전문적인 의견을 이해관계자에게 제공하는 데 있습니다.

본 검증인은 보고서에 대한 제3자 검증을 제공하는 업무 이외에 농수산물유통공사의 사업활동에 영리를 목적으로 하는 어떠한 이해관계도 맺고 있지 않으며, 자격 및 경력에 대한 엄격한 평가를 통해 여러 전문분야로 구성된 검증인원을 선정하고 있습니다.

방법론

검증기준

본 검증은 AA1000APS(2008)의 3대 원칙을 근간으로 하는 AA1000AS(2008)에 의거하여 수행되었습니다.

• 포괄성

조직은 상호 간에 영향을 미치는 이해관계자에게 책임을 다하기 위해 노력하고 있는가? 이해관계자 참여 프로세스가 존재하는가? 이해관계자 참여 프로세스에 필요한 역량 및 자원이 제공되고 있는가?

• 중대성

조직에 중대성 결정 프로세스가 존재하는가? 중대성 결정 프로세스에 필요한 역량 및 자원이 제공되고 있는가?

• 대응성

조직에 적절한 대응 개발 프로세스가 존재하는가? 적절한 대응 개발 프로세스에 필요한 역량 및 자원이 제공되고 있는가? 주요 이슈에 대해 광범위하고 균형 있게 대응하고 있는가?

추가적으로 GRI Index에 기록되어 있는 GRI 지표들이 보고서에 완전하게 혹은 부분적으로 내용을 담고 있는지 확인하는 제3자 적용 수준 점검을 수행하였습니다.

검증기준 및 수준

본 검증인은 3대 원칙에 대한 준수 특성 및 정도를 평가하는 Type 1 검증을 수행하였으며, 온건적(moderate) 검증 수준에 필요한 충분한 증거를 확보하였습니다. 본 검증은 온건적 검증수준으로 수행되었으므로 추가적인 검증절차가 수행될 경우 그 결과가 달라질 수 있음을 밝힙니다. 보고서의 전체 내용에 대한 검증을 수행하였으며, 실제 사업장과 홈페이지에 있는 추가정보에 대한 검증은 수행하지 않았습니다.

검증체계

본 검증은 2009년 2월부터 3월까지 하단의 절차를 통해 진행되었습니다.

- 보고기간 중 농수산물유통공사의 지속가능경영 관련 미디어 조사
- 보고서 정보를 생성하는데 사용한 시스템 및 프로세스 검토
- 내부문서와 기초 데이터 추적 검토 및 데이터 샘플링
- 지속가능경영 보고 관련 담당자 및 책임자 인터뷰

결론

검증결과 및 의견

본 검증인은 본 보고서가 농수산물유통공사의 지속가능경영 활동 및 성과를 성실하고 공정하게 반영하고 있음을 확인하였습니다. 또한 GRI 가이드라인 G3에 따라 농수산물유통공사가 자체 선언한 B* 적용수준에 대한 조건을 충족하고 있음을 확인하였습니다.

• 포괄성

농수산물유통공사는 이해관계자 참여를 위해 많은 노력을 하고 있습니다. 하지만 이해관계자 선정과정이 뚜렷하게 기술되고 있지 않습니다. 농수산물유통공사의 주요 이해관계자를 선정하는 체계적인 방법을 보고서에 명시할 필요가 있습니다. 이를 통해 농수산물유통공사는 이해관계자와의 커뮤니케이션 방법을 조직적 차원에서 발전시킬 수 있을 것으로 보입니다.

• 중대성

농수산물유통공사는 2008년도 지속가능경영 활동 및 성과에 대해 중요한 면을 균형 있게 다루고 있습니다. 경제·환경·사회 각 분야의 다양한 성과들을 기술함으로써 이해관계자들에게 농수산물유통공사의 지속가능경영에 대한 노력들을 잘 전달하였습니다. 특히 농수산물유통공사의 경제적 책임과 가치창출을 직·간접으로 구분하여 제시함으로써 공사의 역할에 대한 명확한 인식이 가능하게 하였습니다. 향후 이해관계자들의 주요 이슈를 중심으로 그 성과를 기술한다면 이해관계자들에게 포커스를 맞춘 보고서의 발간이 이뤄질 것이라고 생각합니다.

• 대응성

농수산물유통공사는 경제·사회·환경에 대한 주요 성과지표를 통해 이해관계자의 주요 이슈에 대해 적절하게 대응하였다고 보여집니다.

이해관계자와의 신뢰 강화를 위해 추진하고 있는 윤리·투명경영 및 고객만족경영에 대한 비전과 CEO의 리더십을 기술하고 있으며, 이를 실천하기 위한 제도적 지원에 대해서도 구체적으로 설명하고 있습니다. 다만, 지속가능경영의 실천을 뒷받침해 주는 제도적 지원에 대한 외부 검토 및 모니터링이 보다 활성화되어야 지속가능경영 성과의 질적 향상이 이뤄질 것으로 판단됩니다.

환경성과에 있어서 친환경 농산물의 생산과 유통을 지원하고자 하는 활동들이 잘 기술되어 있으며 각종 에너지 및 온실가스 배출량에 대한 현황 파악도 잘 되고 있습니다. 하지만 환경경영을 추진하는 조직 및 내부 프로세스가 명확히 기술되지 못하고 있습니다. 향후 환경관리에 대한 체계를 구축하고 이에 대한 전략목표가 설정된다면 더욱 개선된 환경성과를 거둘 수 있을 것으로 판단됩니다.

향후 이해관계자의 이슈관리 체계를 수립하고 파악된 이슈를 이사회 등 조직 차원에서 관리하고 그 성과를 보고한다면 더욱 발전하는 지속가능경영을 실천할 수 있을 것으로 생각합니다. 또한 사회 및 환경적 성과목표를 수립하고 관련 내용을 Disclosure on Management Approach에 기술할 것을 권고합니다. 본 보고서가 이해관계자 커뮤니케이션의 수단으로 적극 활용되고, 이를 통해 더욱 발전하는 농수산물유통공사가 되기를 기대합니다.

한국생산성본부

2009년 2월 24일
한국생산성본부 회장 최 동 규

GRI Guideline Index

보고율 - ●: 공개 됨 ①: 일부 공개 ○: 공개 안 됨 N/A: Not available

지표	지표내용	Global Compact	페이지	보고율	비고
1. 전략과 분석					
1.1	CEO 메시지		8	●	
1.2	기회와 도전		10	●	
2. 기업 프로필					
2.1	기업명		14	●	
2.2	주요 제품과 브랜드		16	●	
2.3	운영 구조		14~15	●	
2.4	본사 위치		14~15	●	
2.5	주요 사업장이 위치한 국가		14~15	●	
2.6	소유 구조와 법적 형태		14	●	
2.7	영업 시장		14~15	●	
2.8	기업 규모		14~15	●	
2.9	보고 기간 중 기업규모, 조직구조, 소유구조에 일어난 중대한 변화		-	N/A	중대한 변화 없음
2.10	수상 내역		93	●	
3. 보고 특성					
3.1	보고 기간		4	●	
3.2	최근 보고 일자		4	●	
3.3	보고 주기		4	●	
3.4	보고서와 관련한 내용의 문약처		4	●	
3.5	보고 내용 결정 프로세스		26	●	
3.6	보고 경계		4	●	
3.7	보고 범위와 경계의 제한		4	●	
3.8	정보의 비교 가능성에 중대한 영향을 미칠 수 있는 보고 경계		4	●	
3.9	데이터 측정 기술과 계산의 근거		4	●	
3.10	이전 보고서에 제공한 정보의 재조정		-	N/A	첫 발간이므로 해당 없음
3.11	보고 범위, 경계, 혹은 측정 방법 등의 중대한 변화		-	N/A	첫 발간이므로 해당 없음
3.12	GRI Content Index		88~91	●	
3.13	제3자의 검증에 대한 정책과 최근 관행		86~87	●	
4. 지배구조					
4.1	기업 지배구조		18	●	
4.2	이사회 의장과 CEO 겸임 여부		18	●	
4.3	이사회 구성		18	●	
4.4	주주와 종업원이 이사회에 의견을 제시할 수 있는 메커니즘		19	①	
4.5	기업 성과와 이사, 경영진에 대한 보상 간 연계		19	●	

보고율 - ●: 공개 됨 ①: 일부 공개 ○: 공개 안 됨 N/A: Not available

지표	지표내용	Global Compact	페이지	보고율	비고
4.6	이해관계자 간 갈등을 피하기 위한 이사회 수준의 프로세스		19	●	
4.7	경제·환경·사회 부문 전략을 이끄는 이사의 전문성 결정 프로세스		19	①	
4.8	경영 원칙		8~9, 84	●	
4.9	이사회가 경제·환경·사회 성과를 관장하는 절차		19	①	
4.10	이사회와 성과, 특히 경제·환경·사회 성과를 평가하는 프로세스		19	①	
4.11	사전 예방을 위한 접근법 혹은 원칙을 달성하는 방법		24~25	●	
4.12	기업이 준수하고 있는 외부의 경제, 환경, 사회 헌장, 원칙, 이니셔티브		6	●	
4.13	산업, 국가, 국제기구 가입 현황		93	●	
4.14	참여 이해관계자 그룹 목록		26	●	
4.15	참여 이해관계자를 식별·선택하는 근거		26	●	
4.16	이해관계자 참여를 위한 접근법		26	●	
4.17	이해관계자 참여를 통해 제기된 주요 주제와 관심사, 그에 대한 대응		27	●	
경제적 성과지표					
EC1	직접적인 경제적 가치의 창출과 배분		32	●	
EC2	기후 변화의 재무적 영향과 사업활동에 대한 위험과 기회		50	①	
EC3	연금 지원 범위		72	●	
EC4	정부보조금 수혜 실적		-	N/A	보고기간 내 보조금 수혜실적 없음
EC5	주요 사업장의 현지 법정 최저임금 대비 신입사원 임금 비율		43	●	
EC6	주요 사업장의 현지 구매 정책, 관행 및 비율		43	●	
EC7	주요 사업장의 현지인 우선 채용 절차 및 현지 출신 고위 관리자 비율		-	○	
EC8	공익을 위한 인프라 투자 및 서비스 지원활동과 효과 (지원 형태 구분 포함)		40~41	●	
EC9	간접적인 경제적 파급효과에 대한 이해 및 설명 (영향의 범위 포함)		40~41	●	
환경적 성과지표					
EN1	중량 또는 부피 기준 원료 사용량		-	N/A	서비스 특성상 무관
EN2	재생 원료 사용 비율		-	N/A	서비스 특성상 무관
EN3	1차 에너지원별 직접 에너지 소비량		53	●	
EN4	1차 에너지원별 간접 에너지 소비량		53	●	
EN5	절약 및 효율성 개선으로 절감한 에너지 양	8	53	●	
EN6	에너지 효율적이거나 에너지 기반 제품·서비스 공급 노력 및 해당 사업을 통한 에너지 감축량	9	53	●	
EN7	간접 에너지 절약 사업 및 성과	8	54	●	
EN8	공급원별 총 취수 량		54	①	
EN9	취수로부터 큰 영향을 받는 용수 공급원	8	-	○	
EN10	재사용 및 재활용된 용수 총량 및 비율	8	54	●	
EN11	보호 구역 및 생물다양성 가치가 높은 구역 또는 주변 지역에 소유·임대·관리하고 있는 토지의 위치 및 크기	8	-	○	

보고율 - ●: 공개 됨 ①: 일부 공개 ○: 공개 안 됨 N/A: Not available

지표	지표내용	Global Compact	페이지	보고율	비고
EN12	보호구역 및 생물다양성 가치가 높은 구역에서의 활동 · 제품 · 서비스로 인하여 생물다양성에 미치는 영향	8	-	○	
EN13	보호 또는 복원된 서식지	8	-	○	
EN14	생물다양성 관리 전략, 현행 조치 및 향후 계획	8	-	○	
EN15	사업 영향 지역 내에 서식하고 있는 국제 자연보호연맹(IUCN) 지정 멸종위기(Red List)와 국가지정 멸종 위기종의 수 및 멸종위험도	8	-	○	
EN16	직 · 간접 온실가스 총 배출량		53	●	
EN17	기타 간접 온실가스	9	53	●	
EN18	온실가스 감축사업 및 성과		54	●	
EN19	오존층 파괴 물질 배출량		53	●	
EN20	NOX, SOX 및 기타 주요 대기오염물질 배출량		-	○	
EN21	최종 배출지별 폐수 배출량 및 수질		-	○	
EN22	형태 및 처리방법별 폐기물 배출량		-	○	
EN23	중대한 유해물질 유출 건수 및 유출량		-	N/A	중대한 유해물질 유출 없음
EN24	바젤협약 부속서 I, II, III, IV에 규정된 폐기물의 운송 · 반입 · 반출 · 처리량 및 해외로 반출된 폐기물의 비율		-	N/A	폐기물 반출 없음
EN25	보고 조직의 폐수 방출로 인해 영향을 받는 수역 및 관련 서식지의 이름, 규모, 보호 상태 및 생물다양성 가치	8	-	○	
EN26	제품 및 서비스의 환경영향 저감 활동과 성과	8	50~52	●	
EN27	판매된 제품 및 관련 포장재의 재생 비율	7	-	N/A	서비스특성상 무관
EN28	환경법규 위반으로 부과된 벌금액 및 비금전적 제재 건수	8	55	●	
EN29	제품 및 원자재 운송과 임직원 이동의 중대한 환경영향		54	●	
EN30	환경보호 지출 및 투자 총액		-	○	
사회적 성과지표					
LA1	고용 유형, 고용 계약 및 지역별 인력 현황		69	●	
LA2	직원 이직 건수 및 비율(연령층, 성별 및 지역별)		69	①	
LA3	임시직 또는 시간제 직원에게는 제공하지 않고 상근직 직원에게만 제공하는 혜택 (주 사업장별)		72	●	
LA4	단체교섭 적용 대상 직원 비율	3	76	●	
LA5	중요한 사업 변동 사항에 대한 최소 통보 기간 (단체협약 명시 여부 포함)		76	●	
LA6	노사공동보건안전위원회에 대표로 참여하는 직원 비율	3	76	●	노사공동보건안전위원회는 노사협의회로 같음
LA7	부상, 직업병, 손실 일수, 결근 및 업무 관련 재해 건수(지역별)		-	○	
LA8	심각한 질병에 관해 직원 및 그 가족 그리고 지역주민을 지원하기 위한 교육 · 훈련 · 상담 · 예방 및 위험 관리 프로그램		72	●	
LA9	노동 조합과의 정식 협약 대상인 보건 및 안전 사항	3	76	●	
LA10	직원 형태별 일인당 연평균 교육시간		-	○	
LA11	지속적인 고용과 퇴직직원 지원을 위한 직무 교육 및 평생학습 프로그램		73	●	

보고율 - ●: 공개 됨 ①: 일부 공개 ○: 공개 안 됨 N/A: Not available

지표	지표내용	Global Compact	페이지	보고율	비고
LA12	정기 성과평가 및 경력 개발 심사 대상 직원의 비율	6	75	●	
LA13	이사회 및 직원의 구성 현황(성, 연령, 소수 계층 등 다양성 지표 기준)	6	69	●	
LA14	직원 범주 별 남녀 직원간 기본급 비율	6	70	●	
SO1	업무 활동의 시작 · 운영 · 종료 단계에서 지역사회 영향을 평가하고 관리하는 프로그램의 특성, 범위 및 실효성		-	○	
SO2	부패 위험이 분석된 사업 단위의 수 및 비율	10	64	①	
SO3	반부패 정책 및 절차에 대한 교육을 받은 직원 비율	10	61	●	
SO4	부패 사건에 대한 조치	10	62	●	
SO5	공공정책에 대한 입장, 공공정책 수립 및 로비 활동 참여		-	N/A	공공기관으로서 공공정책 수행
SO6	정당, 정치인 및 관련 기관에 대한 국가별 현금 · 현물 기부 총액		-	N/A	공사명의로의 후원은 법적으로 금지
SO7	부당 경쟁 행위 및 독점 행위에 대한 법적 조치 건수 및 결과	10	64	●	
SO8	법률 및 규제 위반으로 부과된 벌금 및 비금전적 제재 건수		64	●	
HR1	인권보호 조항이 포함되거나 인권 심사를 통과한 주요 투자 협약 건수 및 비율	2	-	○	
HR2	주요 공급업체 및 계약업체의 인권 심사 비율	2	-	○	
HR3	업무와 관련한 인권 정책 및 절차에 대한 직원 교육 시수 (교육이수 직원 비율 포함)	2	71	●	
HR4	총 차별 건수 및 관련 조치	1	70	①	
HR5	결사 및 단체교섭의 자유가 심각하게 침해될 소지가 있다고 판단된 업무 분야 및 해당 관리를 보장하기 위한 조치	1	76	●	
HR6	아동 노동 발생 위험이 높은 사업 분야 및 아동 노동 근절을 위한 조치	5	71	●	
HR7	강제 노동 발생 위험이 높은 사업 분야 및 강제 노동 근절을 위한 조치	4	71	●	
HR8	업무와 관련한 인권 정책 및 절차 교육을 이수한 보안 담당자 비율	1	71	●	
HR9	원주민 권리 침해 건수 및 관련 조치	2	-	○	
PR1	개선을 목적으로 제품 · 서비스의 건강 및 안전영향을 평가한 라이프 사이클상의 단계, 주요 제품 및 서비스의 해당 평가 실시 비율		-	○	
PR2	제품 및 서비스의 라이프 사이클상에서 고객의 건강과 안전영향 관련 규제 및 자발적 규칙 위반 건수		-		위반사례 없음
PR3	절차상 필요한 제품 및 서비스 정보 유형, 그러한 정보 요건에 해당하는 주요 제품 · 서비스의 비율		-	○	
PR4	제품 · 서비스 정보 및 라벨링과 관련된 규제 및 자발적 규칙 위반 건수(결과 유형별)		-		위반사례 없음
PR5	고객만족도 평가 설문 결과 등 고객 만족 관련 활동		68	●	
PR6	광고, 판촉, 스폰서십 등 마케팅 커뮤니케이션과 관련된 규제 · 표준 및 자발적 규칙 준수 프로그램		-	○	
PR7	광고, 판촉, 스폰서십 등 마케팅 커뮤니케이션과 관련된 규제 · 표준 및 자발적 규칙 위반 건수		-	○	위반사례 없음
PR8	고객 개인정보 보호 위반 및 고객 데이터 분실과 관련하여 제기된 불만 건수		67	●	
PR9	제품 · 서비스 공급에 관한 법률 및 규제 위반으로 부과된 벌금 액수		64	●	

용어정리

UN Global Compact 인권, 노동, 환경, 반부패에 관한 10대 원칙에 따라 기업이 사회적 책임을 다하도록 지원함으로써 기업 활동 및 지속가능성과 포괄적 세계경제 구현에 기여함을 목적으로 하는 유엔 이니셔티브.

Agflation 농업을 뜻하는 영어 'agriculture' 와 인플레이션(inflation)을 합성한 신조어로, 곡물가격이 상승하는 영향으로 일 반 물가가 상승하는 현상.

GMO(Genetically Modified Organism) 유전자변형식품. 생산성 향상과 상품의 질 강화를 위해 본래의 유전자를 변형 하여 생산한 농산물.

GAP(Good Agricultural Practices) 우수농산물 관리제도. 농산물 안전성 확보 및 농업환경 보호를 위하여 생산부터 수확 후 포장단계까지 농약·중금속·미생물 등 각종 위해 요소를 일정 허용수준 이하로 관리하는 제도.

TRQ(Tariff Rate Quota) 저율관세수입물량. 특정품목의 수입에 대하여 일정물량에 관한 저율 관세를 적용하여 무역 상대국 의 국내 시장접근을 가능하게 하는 물량.

MMA(Minimum Market Access) 최소시장접근물량. 기준연도 수입이 국내 수입량의 3% 미만인 품목에 대해서 관세화 적용 초기연도(1995년) 3%에서 최종연도(2004년) 5%까지 매년 균등 증량하여 시장접근을 보장하는 것 다만, 쌀의 경우 2004년 WTO 쌀협상 결과에 따라 2005년에는 국내 소비량의 4.4%에서 2014년 7.96%까지 의무적으로 수입하게 되어 있음.

국영무역(State Trading) 일반적으로 국가 기간 품목에 대한 무역을 정부가 통제함으로써 국내 산업의 안정적 발전을 도모 하고 국가재정과 식량안보상의 목적을 달성하는 한편 국내 소비자의 이익을 보호하려는 무역 형태. 쌀, 보리, 고추, 마늘, 양파, 참깨, 대두 등 16개 주요 농산물이 해당되며 수입 이익금은 관련 기금에 불입되어 농업부문에 재투자됨.

TOE(Ton of Oil Equivalent) 전력, 가스, 유류 등 에너지 사용량을 원유(톤)로 환산한 양.

중수도 사용한 수돗물을 음용수 이외의 생활용수 및 공업용수 등으로 재활용할 수 있도록 설치한 처리시설.

Job-Market 제도 1~2급 간부직을 대상으로 직위공모제를 실시하고 3급 이하 직원에 대해서는 직무희망제를 실시하여 본인이 희망하는 일을 수행할 수 있는 기회를 부여하고 보직부여와 전보과정을 공개함으로써 공정 인사를 실현하기 위해 2008년 신규로 실시한 인사제도.

MBO(Management By Objectives) 개인별 목표관리제. 업무목표와 일정에 대해 지시나 통제보다는 부서장과 팀원 간 합의를 통한 협력의 과정, 목표달성을 위한 효율적 커뮤니케이션 과정, 그리고 개인의 목표가 조직의 목표와 조화를 이루는 원리에 바탕을 둔 순환적 관리기법.

BSC(Balanced Score Card) 균형성과관리. 재무적·비재무적 성과지표를 통한 균형적인 성과관리도구로서, 공사는 성과·고객·활동·미래 관점에 의해 지표체계를 분류하고 있음.

수상실적(2006~2008)

수상연도	수상내용	주 관
2006	2006년도 부패방지시책평가 우수기관 국무총리 표창	국가청렴위원회
	정보공개평가 우수기관 대통령표창	행정자치부
2007	데이터품질관리대상 공공부문 우수상	한국데이터베이스진흥센터
	2007 청렴 우수사례 경진대회 최우수기관 표창	국가청렴위원회
	2007년도 부패방지시책평가 우수기관 국무총리 표창	국인권익위원회
	'사이버 푸드타운' 청소년 권장 사이트 최우수상	정보통신부
2008	전자감사시스템 구축·운영 모범사례 표창	감사원
	2008 가족친화 우수기업	보건복지가족부

회원활동

가입연도	협회 및 단체명	가입목적
1965	대한적십자사	사회봉사 및 적십자 사업 지원
1965	한국 4-H본부	농촌 청소년 협동정신, 경진대회 후원
1968	FAO한국협회	국제농업정보 활용
1977	한국농업경제학회	농촌경제정책 등 조사·지문
1981	한국농업정책학회	유통사업관련 자료공유
1983	한국식품유통학회	식품유통분야 정보교류
1994	(사)한국감사협회	감사업무 정보공유
1996	공공기관임원혁신포럼	공공기관 임원의 직무능력 향상
1996	농정연구센터	농촌문제 관련 현안정책 개발
1998	한국구매조달학회	구매관련 투명성 확보 및 정보교환
2001	(사)흙 살리기 참여연대	친환경 농업 운동 활성화 지원
2004	한국기업윤리학회	공공기관 윤리경영 확산 도모
2005	통일농수산사업단	남북 농업협력사업 강화
2007	UN Global Compact	글로벌 콤팩트 10대 원칙 준수 선언
2008	수확후관리연구회	저온유통체계 구축

여러분의 소중한 의견을 기다립니다.

aT의 지속가능경영과 지속가능경영 보고서에 대한 이해관계자 여러분의 소중한 의견을 기다립니다.

아래 양식을 작성하여 우편 및 팩스로 보내주시면 주신 의견을 적극 반영하여 차년도에 보다 알찬 보고서로 찾아뵙겠습니다.
의견을 보내주신 분들에게는 소정의 답례품을 드립니다.

농수산물유통공사 지속가능경영 보고서 2008에 대해서

1. 귀하의 소속은 무엇입니까?

① 고객 ② 임직원 ③ 정부 ④ 협력회사 ⑤ 지역주민 ⑥ 시민단체 ⑦ 언론 ⑧ 기타 ()

2. 가장 관심 있게 읽은 부분은 어느 부분입니까?

① aT와 지속가능성 ② 경제성과 ③ 환경성과
④ 사회성과(윤리투명경영 / 고객만족경영 / 임직원존중경영 / 협력회사 상생경영 / 지역사회 나눔경영)

3. 가장 보완해야 할 부분이 있다면 어느 부분입니까?

① aT와 지속가능성 ② 경제성과 ③ 환경성과
④ 사회성과(윤리투명경영 / 고객만족경영 / 임직원존중경영 / 협력회사 상생경영 / 지역사회 나눔경영)

4. 본 보고서에 대한 귀하의 만족도를 다음 각 항목에 대해 표시해 주시기 바랍니다.

① 내용이 명확하고 이해하기 쉽다.	불만족	1	2	3	4	5	만족
② 내용에 신뢰가 간다.	불만족	1	2	3	4	5	만족
③ 관심 있는 이슈에 대해 충분하고 유익한 정보를 준다.	불만족	1	2	3	4	5	만족
④ 디자인이 보기 좋고 내용 이해에 도움이 된다.	불만족	1	2	3	4	5	만족

5. 보고서의 전체적인 구성과 내용에서 개선되어야 할 사항이나 공사의 지속가능경영 활동에 대한 여러분의 의견을 자유롭게 적어주십시오.

공사 홈페이지(www.at.or.kr)에서
보고서를 PDF파일로 다운받을 수 있습니다.

농수산물유통공사의 지속가능경영과 보고서 관련
의견이나 문의사항이 있으신 경우

아래의 연락처로 문의해 주시기 바랍니다.

131-787

서울시 서초구 양재동 232 aT센터

농수산물유통공사 기획실 CS경영팀

Tel _ (02)6300-1045

Fax _ (02)6300-1602

E-mail _ csr@kati.net

Web site _ www.at.or.kr

Designed by SUNGW00ADCOM Tel. (02)890-0900