

Comprometidos *con la* Educación

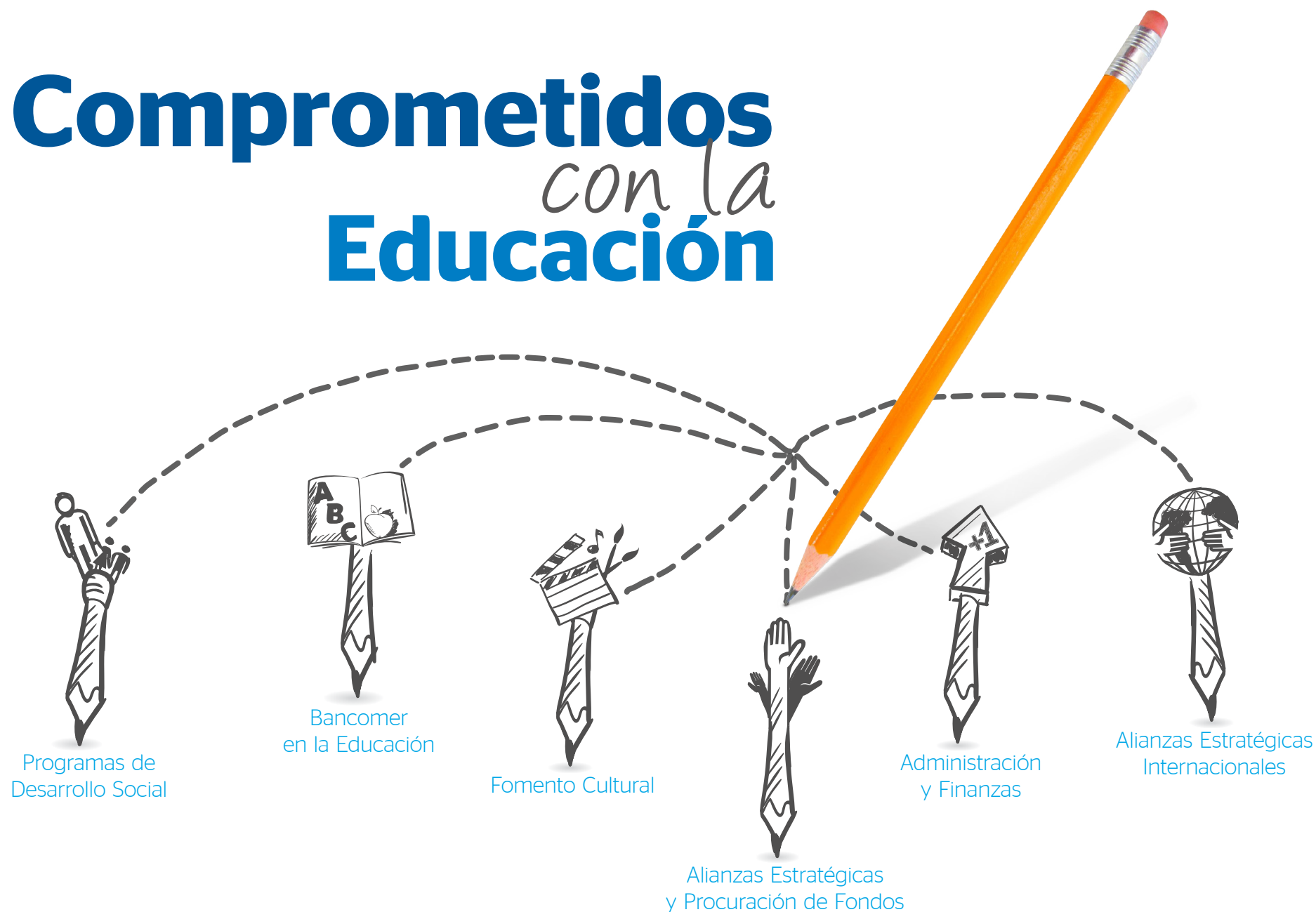


Tabla de contenidos

Mensaje del Director	3	Rendición de cuentas	43
Acerca de este Informe	5	<i>a.</i> Principios de transparencia	44
¿Quiénes somos?	6	<i>b.</i> Procuración de fondos	44
<i>a.</i> Misión, visión y objetivos	7	<i>c.</i> Administración y finanzas	46
<i>b.</i> Responsabilidad Social Corporativa	7	<i>d.</i> Comunicación ética	47
<i>c.</i> ¿Por qué apoyar la educación?	7	Principios del Pacto Mundial	48
<i>d.</i> Estructura y gobierno corporativo	8	Progresos 2012	
<i>e.</i> Numeralia	11	y Objetivos 2013	50
<i>f.</i> Premios, reconocimientos y compromisos internacionales	12	Datos de contacto	
¿Para quiénes trabajamos?	13	y Canales de comunicación	54
<i>a.</i> Beneficiarios	16	<i>a.</i> ¿Cómo puedes ayudar?	55
<i>b.</i> Aliados	19	<i>b.</i> ¿Dónde encontrar más información?	56
<i>c.</i> Donantes	20	Anexos	57
<i>d.</i> Colaboradores	20	Tabla GRI	
<i>e.</i> Nuestros voluntarios	23	Informe de revisión independiente	
<i>f.</i> Medio Ambiente	23	Declaración del nivel de aplicación de GRI	
Áreas estratégicas	26		
<i>a.</i> Centros educativos y productivos	27		
<i>b.</i> Fomento Cultural	29		
<i>c.</i> Bancomer en la educación	33		
<i>d.</i> Programas de desarrollo social	35		
<i>e.</i> Acción social	39		
<i>f.</i> BBVA Research	40		
<i>g.</i> Alianzas estratégicas y Relaciones públicas	41		
<i>i.</i> Nacionales			
<i>ii.</i> Internacionales			
<i>h.</i> Fondo de apoyo humanitario	42		

Mensaje del *Director*



Mensaje del Director

Me complace presentarles nuestro tercer Informe Anual de la Fundación BBVA Bancomer 2012. Sin duda, el cambio de gobierno que se realizó este año representa una oportunidad para reflexionar sobre el México que queremos construir.

En Fundación BBVA Bancomer apostamos por la educación como factor fundamental para el desarrollo de nuestro país. La deserción escolar es uno de los principales retos al que se enfrentan los niños y jóvenes mexicanos, por esa razón contribuimos para que permanezcan en la escuela y concluyan sus estudios de educación básica. Con el programa **Becas de Integración “Por los que se quedan”**, este año otorgamos 5,800 nuevas becas para alumnos de primer grado de secundaria, con un total de 15,800 becarios beneficiados en los tres grados.

Además, este año decidimos ir más lejos; dando continuidad a aquellos alumnos que se graduaron de manera sobresaliente en secundaria. De esta manera, con el programa **Becas Adelante “Por los que se quedan”** les brindamos la oportunidad a los alumnos más destacados de seguir estudiando en el nivel medio superior.

Sin embargo, la educación en su sentido más amplio también implica capacitar para la productividad, para el arte y el cuidado del medio ambiente. Por ello, con los Centros educativos y productivos Bancomer-Incubadora Social ITESM, este año logramos incubar 525 microempresas y con nuestros programas de educación ambiental más de un millón de niños, jóvenes y adultos fueron instruidos en temas medioambientales.

Para seguir fomentando el desarrollo creativo y cultural de México, este año se llevaron a cabo dos muestras itinerantes: *Paralelismos Plásticos en México, cuatro décadas en la colección BBVA Bancomer* y *El incesante ciclo entre idea y acción*. Se presentaron en ciudades del norte, centro y sur de la República: Ciudad Juárez; Nogales; Querétaro; Puebla y Mérida, acompañadas por un rico programa de actividades educativas

paralelas. Asimismo, se editó la publicación *Migración Humana y Cambio Climático*, una contribución al conocimiento sobre las migraciones humanas afectadas por las consecuencias derivadas del cambio climático.

Aún queda mucho por hacer. Sabemos que las grandes transformaciones no se dan de la noche a la mañana, son fruto de procesos de largo plazo y de trabajo en equipo. Por ello, agradezco a todas las personas que han contribuido estos años a impactar en la vida de los beneficiarios de Fundación BBVA Bancomer: Consejeros, aliados, empleados, voluntarios y donantes.

Finalmente, aprovecho la oportunidad para refrendar nuestro compromiso con los diez principios del Pacto Mundial de las Naciones Unidas, al cual nos adherimos en 2011, y a cuya Comunicación de Progreso (CoP, por sus siglas en inglés) responde este Informe.

Es tiempo de seguir adelante,

Atentamente,

Gustavo Lara Alcántara,
Director

Acerca de este Informe

El Informe Anual de la Fundación BBVA Bancomer, A. C., 2012 es el tercero que se publica y comprende las actividades realizadas y los resultados que obtuvo la organización del 1° de enero al 31 de diciembre de 2012. En éste, se informa exclusivamente sobre las acciones y logros de la Fundación BBVA Bancomer y es independiente de los informes respectivos del Grupo Financiero BBVA Bancomer, S. A. de C. V. y de los de sus filiales.

Para su realización, se tomó como base la guía G3 del *Global Reporting Initiative* (GRI-G3). Por una parte, se utilizaron los principios para definir los contenidos, a saber: materialidad, participación de los grupos de interés, contexto de sostenibilidad y exhaustividad. Por otra, se reportan los indicadores en sus tres temas centrales: desempeño económico, social y medioambiental. También incluimos los indicadores del suplemento sectorial que le corresponde a la Fundación, es decir el de organizaciones no gubernamentales (ONG).

En los casos en que es posible, presentamos datos históricos que permiten comparar el desempeño de la Fundación en 2012 con relación a los dos años anteriores.

Para algunos temas en particular, como es el caso de medio ambiente y código de conducta, se utilizaron las cifras del Grupo BBVA Bancomer, ya que la Fundación comparte ciertas políticas y programas e, incluso, oficinas con éste.

La compilación de los datos presentados en este Informe estuvo a cargo de la Fundación BBVA Bancomer y sus contenidos provienen directamente de las áreas correspondientes de la organización.

Finalmente, este Informe Anual de la Fundación BBVA Bancomer 2012 se encuentra verificado por un tercero independiente, Deloitte y GRI, y cuenta con un nivel de aplicación de A+ del *GRI-checked*.

¿Quiénes somos?



a.	Misión, visión y objetivos	07
b.	Responsabilidad Social Corporativa	07
c.	¿Por qué apoyar la educación?	07
d.	Estructura y gobierno corporativo	08
e.	Numeralia	11
f.	Premios, reconocimientos y compromisos internacionales	12

¿Quiénes *somos*?

Fundación BBVA Bancomer es una asociación civil de carácter no lucrativo cuya historia comienza con la creación de un programa de voluntariado que con los años evolucionó hasta su consolidación como A.C. en el año 2000. Su labor es un reflejo de la voluntad del Grupo Financiero BBVA Bancomer por contribuir al desarrollo de la sociedad mexicana a través de programas innovadores en los ámbitos educativo, cultural y productivo, para impulsar el desarrollo individual y colectivo.

Para conocer a detalle sobre la historia de la Fundación BBVA Bancomer visita nuestro **Informe Anual 2010**.



a. Misión, visión y objetivos

Nuestra misión es procurar y canalizar recursos para apoyar programas que fomenten el desarrollo social, educativo y cultural de la población en general. Nuestra visión es ser la organización líder en el campo de la Responsabilidad Social Corporativa mediante la creación, el apoyo y la ejecución de programas educativos y culturales que fomenten el desarrollo integral de la sociedad.

Nuestros objetivos son:

- Ofrecer herramientas educativas a comunidades de escasos recursos que permitan mejorar la calidad de vida de sus integrantes y promover su desarrollo personal y familiar.
- Apoyar la educación formal de niños y jóvenes mexicanos, particularmente la de aquellos que se esfuerzan por lograr la excelencia académica.
- Promover la educación ambiental para preservar el entorno.
- Fomentar el desarrollo creativo y cultural de México mediante el impulso y la realización de actividades artísticas y culturales.
- Apoyar a damnificados en zonas afectadas por desastres naturales severos.
- Desarrollar una estrategia de procuración de fondos que garantice la continuidad de los programas de la Fundación.

b. Responsabilidad Social Corporativa

El modelo de negocio de Grupo BBVA Bancomer se basa en la Rentabilidad Ajustada a Principios, lo cual implica situar a las personas en el centro del negocio para que la rentabilidad vaya de la mano del desarrollo social y la protección del medio ambiente.

El Plan estratégico de Responsabilidad y Reputación Corporativas contempla al conjunto de programas de acción social de Fundación BBVA Bancomer como uno de sus cuatro ejes estratégicos. Como parte de este compromiso, el banco destina el 1% de su beneficio anual al impulso de estos programas.

c. ¿Por qué apoyar a la educación?

La educación desempeña un papel fundamental que determina cómo se vivirá en la edad adulta, tener un mayor nivel de educación significa que se tendrán ingresos más altos, una mejor salud y una vida más larga.

Diversos estudios de la Organización para la Cooperación y el Desarrollo Económicos (OCDE) demuestran que la falta de inclusión y de equidad lleva al fracaso escolar, cuya manifestación más visible es el abandono: en promedio, 20% de los adultos jóvenes dejan los estudios sin completar la educación media superior.

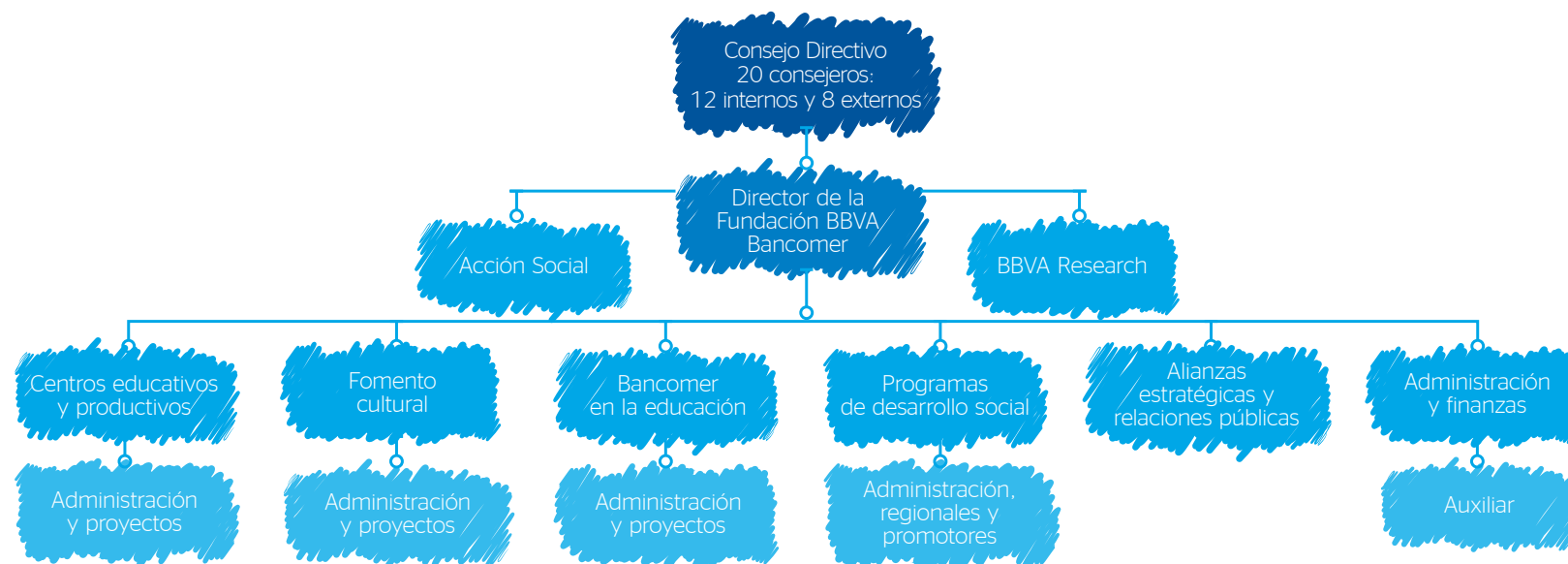
El trabajo de la Fundación BBVA Bancomer se concentra en que niños, niñas y jóvenes mexicanos concluyan sus estudios de manera satisfactoria. Aquellos que consiguen completar su educación hasta el nivel medio superior tienen mejores perspectivas de empleo y estilos de vida más sanos, lo que termina teniendo consecuencias positivas para los presupuestos públicos y buenos retornos a la inversión pública.

Las personas más educadas contribuyen a economías más sostenibles y a sociedades más democráticas. También son menos dependientes de las ayudas públicas y menos vulnerables frente a las contracciones económicas. Finalmente, al reducir el fracaso escolar se obtienen beneficios para la sociedad y para los individuos y contribuye al crecimiento económico y al desarrollo social.

En Fundación BBVA Bancomer trabajamos por un futuro mejor para las personas a través de la educación. Por estas razones, seguimos y seguiremos adelante.

d. Estructura y gobierno corporativo

Fundación BBVA Bancomer 2012



El máximo órgano de gobierno de la Fundación es el Consejo Directivo, el cual se conforma por veinte consejeros: doce internos, y ocho externos. Con un 40% de consejeros externos, aseguramos la pluralidad, objetividad y participación de este órgano.

Los cargos de los consejeros son honorarios, voluntarios y estrictamente personales; no los puede desempeñar apoderado o tercera persona alguna. Dentro de sus funciones está la de designar a los Comités internos de la Fundación: Centros educativos y productivos, Donativos, Editorial, Relaciones públicas, Bancomer en la educación, y Administración y finanzas.

Los consejeros de la Fundación se seleccionan con base en su currículo, su trayectoria y las empresas en las que trabajan. Son personas en activo que, con lo que aportan, reciben y conocen, son la mejor actualización de las necesidades de la organización y de la sociedad.

El desempeño del Consejo se evalúa con los resultados de los programas que se llevan a cabo en la Fundación, así como las encuestas que se aplican a los grupos de interés. Es un proceso de retroalimentación abierto en el que participan beneficiarios, empleados y organizaciones de la sociedad civil, a los que se consulta con regularidad.

El mecanismo para hacer llegar recomendaciones al Consejo es el envío de un correo al Director General para que canalice las peticiones al máximo órgano de gobierno. Adicionalmente, en la página web de la Fundación se cuenta con un espacio para enviar las recomendaciones o comentarios que nuestros grupos de interés deseen.

Consejeros de la Fundación BBVA Bancomer (2012)	
Internos	Externos
Don Vicente Rodero Rodero, <i>Presidente</i>	Don Manuel Arango Arias, <i>Vocal</i>
Don Luis Robles Miaja, <i>Presidente</i>	Don Alejandro Burillo Azcárraga, <i>Vocal</i>
Don Ramón Horacio Bartning Pérez, <i>Tesorero</i>	Doña Bárbara Garza Lagüera Gonda de Braniff, <i>Vocal</i>
Don José Fernando Pío Días Castañares, <i>Secretario</i>	Doña María Eugenia Ramírez España de Guajardo, <i>Vocal</i>
Don Alfredo Aguirre Cárdenas, <i>Prosecretario</i>	Doña Martha Smith, <i>Vocal</i>
Don Óscar Coppel Tirado, <i>Vocal</i>	Don Jorge Tapia del Barrio, <i>Comisario</i>
Don Ramón Arroyo Ramos, <i>Vocal</i>	Don Claudio X. González Guajardo, <i>Vocal</i>
Don Eduardo Osuna Osuna, <i>Vocal</i>	Don Alejandro Ramírez M., <i>Vocal</i>
Don José Gerardo Flores Hinojosa, <i>Vocal</i>	
Don Jorge José Terrazas Madariaga, <i>Vocal</i>	
Don Adolfo Albo Márquez, <i>Vocal</i>	
Don Julio César Anaya Elizalde, <i>Vocal</i>	

Alcance: Fundación BBVA Bancomer.

En 2012, el Consejo se reunió en cuatro ocasiones. Entre los temas que se trataron, destacan:

- Se presentó el plan de evaluación integral del programa *Por los que se quedan* 2006-2011.
- Se presentaron los resultados de la evaluación de alumnos del programa *Por los que se quedan* en la prueba *Enlace*.
- Se expuso el estudio “Anuario de Migración y Remesas”, producto de la alianza entre Fundación BBVA Bancomer y BBVA Research México.

Código de Conducta y otras normas

El Código de Conducta del Grupo Financiero BBVA Bancomer, que rige también a la Fundación, define y desarrolla los fundamentos del comportamiento ético y las pautas de actuación necesarias para preservar una de sus principales fuentes de creación de valor: la integridad corporativa.

El Código de Conducta está en concordancia con la *Declaración Universal de los Derechos Humanos*, el *Pacto Mundial de las Naciones Unidas*, y otros tratados de organismos internacionales tales como la Organización Internacional del Trabajo (OIT) y se basa en valores éticos fundamentales:

- Respeto a la dignidad y a los derechos que le son inherentes.
- Respeto a la igualdad de las personas y a su diversidad.
- Estricto cumplimiento de la legalidad.
- Objetividad profesional.

Cada año, todos los empleados de la Fundación toman un curso y refrendan su compromiso de cumplir con el Código de Conducta. Asimismo, se llevan a cabo campañas de difusión para reforzar los valores y principios del Código entre nuestros colaboradores, que este año se tituló “Somos ejemplo de integridad”.

Contamos con el proceso de *Actitud Responsable* para que los empleados contribuyan a preservar la integridad al poner de manifiesto aquellas situaciones que consideren éticamente cuestionables o que pudieran derivar en algún incumplimiento de la legislación vigente. Por medio de este proceso se mide y da seguimiento a aquellos casos que se presenten.

Los canales para realizar una denuncia son:

Correo interno: **Actitud Responsable**

Correo electrónico: actitud.responsable@bbva.bancomer.com

Correo de voz: **(55) 56214188 ó al 01800-001-0011**

Intranet Corporativa: **No lo vamos a tolerar - Buzón BActitud**

Director de Disciplina, Directivos de Jurídico o Recursos Humanos:

actitud.responsable@grupobbva.com

Por otra parte, promovemos el respeto a la dignidad de la persona y a los derechos que le son inherentes en todas las relaciones que establecemos con consejeros, donantes, beneficiarios, colaboradores y aliados, así como con las comunidades en las que desarrollamos nuestros programas. Este compromiso está plasmado en el documento *Compromiso de BBVA en Materia de Derechos Humanos*.

Al 31 de diciembre de 2012, la Fundación BBVA Bancomer no tiene registradas multas ni sanciones por el incumplimiento de leyes o normativas relacionadas con su labor y su patrimonio, aspectos medioambientales o con el desempeño con la sociedad ni se han detectado incidentes relacionados con actitudes de discriminación, trabajo forzado o violación de los derechos humanos, por lo cual se ha dado cumplimiento a lo establecido en la legislación vigente.

e. Numeralia

Las grandes cifras de 2012

872,832

Beneficiarios directos

30,182

Número de horas de voluntariado

2,314,807

Beneficiarios indirectos

3.41

Total CO₂ por empleado (t)

248

Número de colaboradores

46

Total de papel consumido por empleado (t)

2,354

Número de voluntarios directos

\$72'795,483

Total de recursos recaudados

\$245'642,824

Total de recursos destinados a programas

¶ Premios, reconocimientos y compromisos internacionales

En 2012 recibimos los siguientes reconocimientos:

- Premio a las mejores prácticas del Centro Mexicano para la Filantropía, en la categoría de Vinculación con la comunidad, por el *Fondo Solidario B+Educa*.
- Finalista en los Premios Ganar-Ganar en la categoría de Mejor caso de responsabilidad social por "*Fundación BBVA Bancomer lanza los campos de fútbol para niños y jóvenes*".
- Finalista en los Premios Ganar-Ganar en la categoría de Mejor anuncio de responsabilidad social.



Nos hemos adherido a asociaciones y acuerdos internacionales tales como:

- Alianza México por Haití
- Organización de los Estados Iberoamericanos
- Pacto Mundial de las Naciones Unidas



¿Para quiénes trabajamos?

a. Beneficiarios	16
b. Aliados	19
c. Donantes	20
d. Colaboradores	20
e. Nuestros voluntarios	23
f. Medio ambiente	23



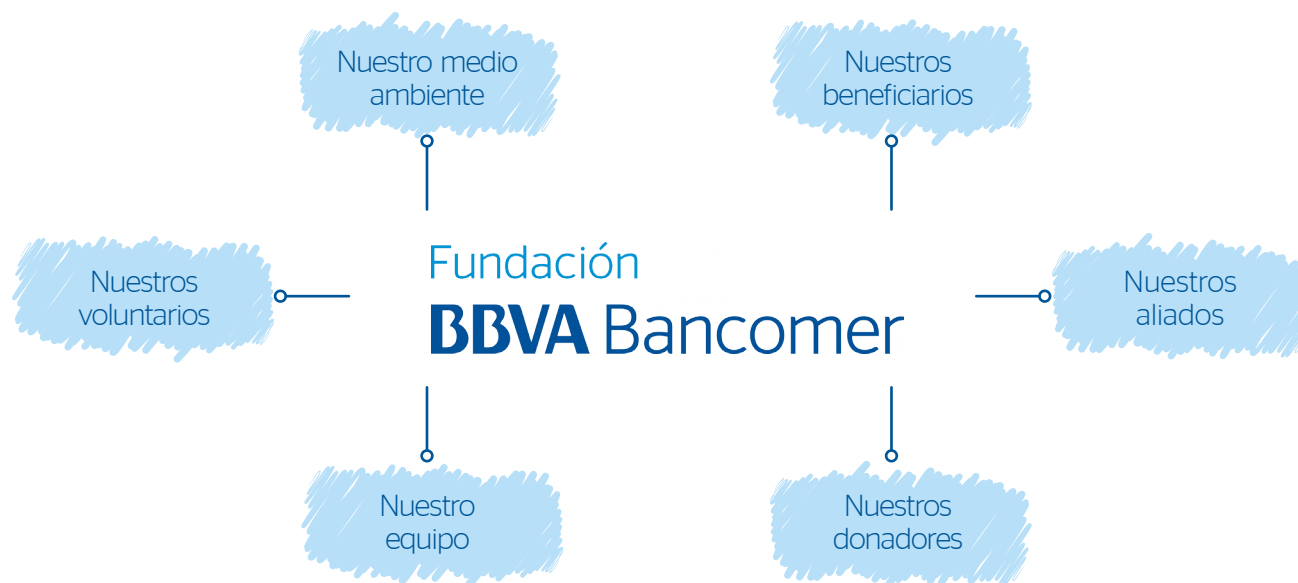
¿Para quiénes trabajamos?

En Fundación BBVA Bancomer trabajamos para los niños, niñas y jóvenes de México, quienes nos inspiran; para las organizaciones de la sociedad civil e instituciones gubernamentales, con quienes unimos fuerzas; para las personas físicas o morales que además de recursos, nos brindan su confianza; para nuestro personal, quienes son nuestra mayor fortaleza; y para conservar el entorno natural, nuestro patrimonio máspreciado.

Identificamos a nuestros grupos de interés de acuerdo con el análisis del grado en que un grupo determinado se ve afectado por el desarrollo de las actividades de la Fundación y, por lo tanto, también tienen la capacidad de afectar el desarrollo de éstas.

Mantenemos una estrecha relación con cada grupo de interés, de manera que podamos conocer sus expectativas y crear estrategias para atenderlas puntualmente. Nos comunicamos con ellos de dos maneras:

1. **Mediante los mecanismos tradicionales de comunicación** que operan constantemente durante todo el año tales como página de internet para beneficiarios y donadores, encuestas de clima organizacional para nuestro equipo y voluntarios y reuniones de trabajo para aliados.
2. **A través de sesiones de diálogo** que se organizan una vez al año con el fin de conocer las expectativas de nuestros grupos de interés.



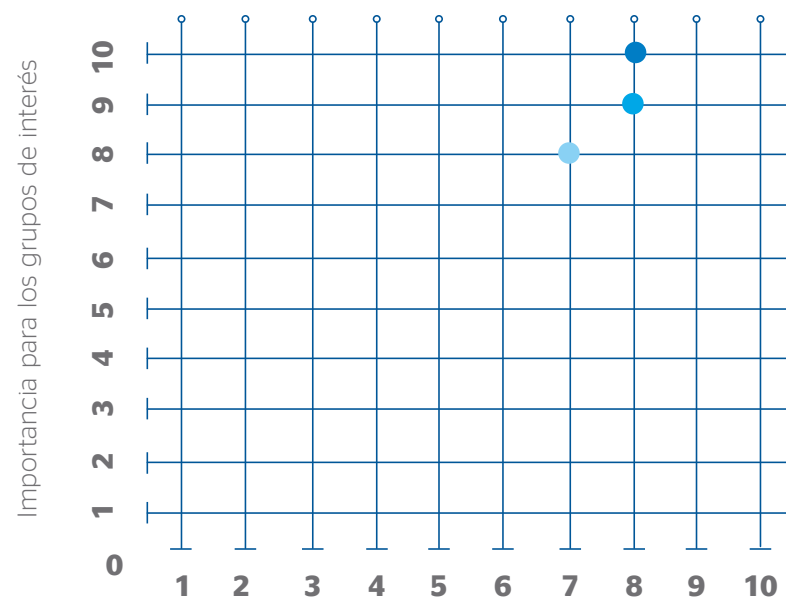
Cada año realizamos un análisis de materialidad y asuntos relevantes, el cual nos ayuda a definir los contenidos de nuestro Informe, así como a detectar áreas de oportunidad dentro de nuestra organización. En 2012 profundizamos en la gestión de los temas que resultaron más materiales en el estudio que se realizó el año pasado, a saber:

- **Empleados:** Brindar una seguridad laboral de largo plazo a los empleados.
- **Beneficiarios:** Dar continuidad a los programas sociales que ya está brindando la Fundación.
- **Organizaciones civiles:** Establecer alianzas entre la empresa y las ONG para generar proyectos de mayor impacto.

Atención de los asuntos relevantes en 2012:

Asunto relevante	Acción 2012
Seguridad laboral	Hemos reducido nuestra tasa de rotación en un 20%.
Continuidad de programas sociales	Para seguir apoyando a los becarios del programa “Becas de integración Por los que se quedan”, desarrollamos un programa de continuidad que apoya a los mejores becarios de cada municipio a continuar sus estudios del Nivel Media Superior, denominado Becas Adelante Por los que se quedan.
Alianzas empresa-ONG	Trabajamos de la mano de 40 organizaciones de la sociedad civil, con las cuales hemos consolidado una relación de largo plazo en proyectos de interés común.

Gráfica de materialidad y asuntos relevantes



Desempeño e impacto reputacional en BBVA Bancomer

- Seguridad laboral
- Continuidad de programas sociales
- Alianzas empresa - ONG

Alcance: Fundación BBVA Bancomer.

a. Beneficiarios

Las personas que obtienen un beneficio de nuestros programas son principalmente niños, niñas y jóvenes, a través de nuestros programas de becas y apoyo a estudios. También se benefician indirectamente los padres y hermanos de los alumnos becados.

Otros beneficiarios son personas asistentes a los centros educativos, a talleres medioambientales, a las exposiciones de arte, o que fueron apoyados por algún desastre natural, entre otros.

Impacto de Fundación BBVA Bancomer			
Asunto relevante	2010	2011	2012
Directos	314,251	304,204	872,832
Indirectos	351,637	917,886	2,314,807

Entre los programas permanentes y temporales de la Fundación, en 2012 tuvimos un total de 872,832 beneficiarios directos y 2,314,807 indirectos, una cantidad considerablemente superior con relación a años anteriores.

Beneficiarios de los programas 2012					
Programas permanentes	Año de inicio del programa	Descripción de los beneficiarios	Núm. de beneficiarios directos 2012	Núm. de beneficiarios indirectos 2012	Beneficiarios directos a la fecha (histórico)
Área estratégica: Centros educativos y productivos					
Centros educativos integrales (antes Voluntariado Bancomer)	1985	Niños y adultos	671 personas	3,355 familiares ⁽¹⁾	3,809 ^(a)
Centros educativos y productivos Incubadora Social	2009	Desde niños mayores de 10 años hasta personas de la tercera edad	17,785 personas	88,925 familiares ⁽¹⁾	33,365
Centro educativo y productivo Magdalena Contreras	2011	Desde niños mayores de 10 años hasta personas de la tercera edad	2,756 personas	13,780 familiares ⁽¹⁾	3,864 ^(a)
Área estratégica: Programas de desarrollo social					
Programa Becas de integración "Por los que se quedan"	2006	Jóvenes estudiantes de secundaria en comunidades expulsoras de migrantes	15,800 jóvenes	79,000 familiares ⁽¹⁾	31,400 jóvenes
Área estratégica: Bancomer en la educación					
Becas Generación Bicentenario Nacional Monte de Piedad	2011	Niños, niñas y jóvenes desde 4° de primaria hasta 3° de secundaria	1,000 becarios	4,000 ⁽⁵⁾	1,000

Índice	Mensaje del Director	Acerca de este Informe	¿Quiénes somos?	¿Para quiénes trabajamos?	Áreas Estratégicas	Rendición de cuentas	Principios del Pacto Mundial	Progresos 2012 y Objetivos 2013	Datos de contacto y canales de comunicación	Anexos
<i>Ruta Quetzal BBVA</i>			2006		Jóvenes estudiantes de habla hispana	9 becarios		NA	120	
<i>Olimpiada del Conocimiento Infantil</i>			2002		Jóvenes estudiantes de secundaria	4,160 ^(b) becarios		16,640 familiares ⁽⁵⁾	9,145 becarios	
Programas de educación ambiental: Peasma, Pronatura, Ciceana y Reforestamos México		Pronatura 2002 Ciceana 2004 Peasma 2007 Reforestamos México 2010			Niños de distintas escuelas con las que la Fundación ha creado alianzas, así como empleados de BBVA Bancomer	14,052 niños, 3,840 profesores, 828 padres de familia y 765,594 visitantes al Bosque de Chapultepec		NA	1,109,624 niños, niñas y adultos	
ZooMAT			2011		Niños de escuelas de zonas rurales e indígenas en Chiapas	NA ^(c)		NA	15,085 estudiantes	
Programa de apoyo a desastres naturales (Despensas y mobiliario y equipo escolar)			2002		Familias afectadas por desastres naturales en los estados de Durango, Puebla y Estado de México	4,000 despensas		16,000 ⁽³⁾	268,228 personas y 98,499 estudiantes	
Programa para reequipar escuelas públicas ubicadas en centros militares de la SEDENA			2012		Hijos de elementos del ejército, niños de la comunidad circundante y profesores	2,317 alumnos y 71 profesores de 4 escuelas de los estados de Querétaro, Guanajuato y Chihuahua		NA	2,388	
Área estratégica: Fomento cultural										
<i>"Hazlo en cortometraje"</i>			2008		Jóvenes de la comunidad universitaria y recién egresados	1,016 participantes, socios y proveedores 112 cortometrajes		6,300 espectadores	1,198 participantes, 700 asistentes a clases magistrales, 606 cortometrajes y 142 instituciones educativas	
<i>Fondo de apoyo a las artes</i>			1998		Jóvenes artistas mexicanos de distintas disciplinas artísticas	2,281 artistas y gestores en 44 proyectos		1,953,800 asistentes	2,545 artistas y gestores apoyados en 211 proyectos	
Programa de exposiciones			2005		Público en general	116 artistas, gestores y proveedores		68,973 asistentes a las exposiciones, visitas guiadas y actividades paralelas	167 artistas, gestores y proveedores en 2011-2012, 396,466 asistentes a las exposiciones	
<i>Bancomer-MACG. Arte Actual</i>			2008		Artistas emergentes (artes visuales)	10 artistas seleccionados de 199 solicitudes		4,691 asistentes	30 seleccionados, 687 participantes, 16,139 asistentes a la exposición	
Programa editorial			1990		Cientes de BBVA Bancomer y adultos en general	13,012 lectores		52,048 lectores ⁽⁴⁾	665,012 autores, lectores, proveedores y distribuidores	

Índice	Mensaje del Director	Acerca de este Informe	¿Quiénes somos?	¿Para quiénes trabajamos?	Áreas Estratégicas	Rendición de cuentas	Principios del Pacto Mundial	Progresos 2012 y Objetivos 2013	Datos de contacto y canales de comunicación	Anexos
--------	----------------------	------------------------	-----------------	----------------------------------	--------------------	----------------------	------------------------------	---------------------------------	---	--------

Programas temporales	Año de inicio del programa	Descripción de los beneficiarios	Núm. de beneficiarios directos 2012	Núm. de beneficiarios indirectos 2012	Beneficiados directos a la fecha (histórico)
Proyecto "Ver Bien para Aprender Mejor" en colaboración con la Fundación Ver Bien para Aprender Mejor	2011	Jóvenes estudiantes de secundaria de las escuelas participantes en el programa <i>"Por los que se quedan"</i>	3,664 jóvenes	NA	5,468 jóvenes
Proyecto "Ventajas de permanecer en la escuela" en alianza con Impulsa	2010	Becarios "Por los que se quedan" y empleados voluntarios de BBVA Bancomer	1,419 becarios y 87 empleados voluntarios	7,095 ⁽²⁾	1,419 becarios
Escuelas sociodeportivas "Por los que se quedan"	2012	Niños y jóvenes de escasos recursos	335 niños y jóvenes	NA	NA
5° Festival de cine en el campo	2009	Personas de comunidades rurales	18,000 espectadores de 222 municipios	200 cortometrajes recibidos	61,934 espectadores de 222 municipios
Programa Minerva	2011	Funcionarios públicos de los Gobiernos del Estado de México, Puebla, Querétaro e Hidalgo	9 funcionarios	NA	14 funcionarios
Total			872,832	2,314,807	2,728,306

Alcance: Fundación BBVA Bancomer.

- (1) Se calcula un promedio de 5 beneficiarios indirectos por cada persona que participa en los centros.
- (2) Se calcula un promedio de 5 personas que dependen del ingreso mensual del becario.
- (3) Se calcula que cada despensa alcanza para 4 personas.
- (4) Se calcula un promedio de 4 lectores por publicación.
- (5) Se calcula un promedio de 4 personas que dependen del ingreso mensual del becario.
- (a) No se reportó en 2010.
- (b) A partir de este año se reporta el total de becarios en activo durante el año y en lugar de los de nuevo ingreso.
- (c) Programa no implementado en 2012, por cambios del gobierno estatal de Chiapas.

6. Aliados

Hemos establecido relaciones de largo plazo con organizaciones privadas, gubernamentales y no gubernamentales, con las que colaboramos para lograr un mayor impacto en las comunidades en las que operamos. En 2012, trabajamos mano a mano con 40 organizaciones.

Aliados de la Fundación 2012

Aliados de los Centros educativos y productivos:

- Instituto Tecnológico y de Estudios Superiores de Monterrey (ITESM)
- Instituto Nacional para la Educación de los Adultos (INEA)
- Fundación ProEmpleo
- Comité para la Democratización de la Informática, A.C. (CDI)
- Fundación Cadavieco
- Fundación Manpower

Aliados de Fomento cultural:

- Fundación UNAM
- Amigos del MAM A.C.
- Fundación Cinépolis A.C.
- Patronato del Museo de Arte Contemporáneo
- Teratoma A.C.
- Festival Internacional de Cine Documental de la Ciudad de México
- La panadería Centro Cultural de Arte A.C.
- New Art Lab
- Ollins Studio
- Equiscosa
- Laboratorio para profesionales de Cine y Creación A.C.
- Amigos del Museo de Arte Carrillo Gil (MACG)
- Todo por el Cine A.C.
- Toma Ediciones y Producciones Escénicas y Cinematográficas
- Festival Internacional de Cine Documental A.C.
- Asociación Procultura A.C.

- Amigos de la SAP
- Fundación Cada Uno A.C.
- Amigos del MAP A.C.
- No me da la Vida A.C.
- Editorial Océano

Aliados de Bancomer en la educación:

- Instituto Tecnológico y de Estudios Superiores de Monterrey (ITESM)
- Secretaría de Educación Pública (SEP)
- Universidad Nacional Autónoma de México (UNAM)
- Programa de Educación Ambiental de San Miguel de Allende (Peasma)
- Centro de Información y Comunicación Ambiental de Norteamérica (Ciceana)
- Gobiernos de los Estados de Chiapas, Tabasco y Veracruz
- Alianza México por Haití
- Pronatura México
- Semavihn Chiapas ZooMAT
- Reforestamos México

Aliados de Programas de desarrollo social:

- Fundación Real Madrid
- Fundación Ver Bien para Aprender Mejor
- Impulsa (Sistema DESEM, A.C.)

Aliados de Alianzas estratégicas:

Nacionales:

- Gobierno del Estado de Puebla

Internacionales:

- Center for Latin American Issues (CLAI) of the George Washington University (GWU)
- ITESM Instituto de Estudios Superiores de Monterrey
- Foro Mundial de Migración

c. Donantes

Contamos con los recursos suficientes para ejecutar nuestros proyectos gracias a todas aquellas personas, en especial nuestros clientes, que con sus valiosas aportaciones y su confianza, contribuyen a que podamos lograr los objetivos que nos hemos planteado.

Donantes de la Fundación BBVA Bancomer

Principales vías de captación	Número de clientes o aportaciones		
	2010	2011	2012
Fondos de inversión	116,715 aportaciones	158,081 aportaciones 17,844 inversionistas (1)	206,218 aportaciones 27,439 inversionistas
Cajeros automáticos	1,329,476 aportaciones	587,547 aportaciones	887,675 aportaciones
Puntos Bancomer	778 aportaciones	7 aportaciones (2)	NA (2)

Alcance: Fundación BBVA Bancomer.

(1) Dato nuevo.

(2) La iniciativa de Puntos Bancomer está transformándose en la iniciativa de donación con tarjeta de crédito.

Otras fuentes de recaudación 2012

Concepto	Monto recaudado 2012
Bazar navideño	\$2'171,550.71
Carrera Gente BBVA Bancomer	\$657,560
Venta de libros	\$781,074
Total	\$3,610,184.71

Alcance: Fundación BBVA Bancomer.

d. Colaboradores

Contamos con un equipo de profesionales que, con sus conocimientos y entusiasmo, hacen que nuestra labor tenga un gran impacto en las comunidades en las que trabajamos. Nuestra plantilla laboral está conformada por un total de 248 personas, con una importante presencia de mujeres, quienes representan el 72% del total de empleados.

Desglose	Plantilla laboral		
	2010	2011	2012
Por tipo de contrato	Definitivos y de tiempo completo: 174 Por proyecto y temporales: 85	Definitivos y de tiempo completo: 187 Por proyecto y temporales: 30	Definitivos y de tiempo completo: 200 Por proyecto y temporales: 48
Por género	Hombres: 53 Mujeres: 206	Hombres: 48 Mujeres: 169	Hombres: 67 Mujeres: 181
Por edad	Dato nuevo	Menores de 25: 38 De 25 a 45: 156 Mayores de 45: 23	Menores de 25: 40 De 25 a 45: 178 Mayores de 45: 30
Total	259	217	248

Alcance: Fundación BBVA Bancomer.

Nuestros colaboradores se encuentran distribuidos en 22 estados de la República Mexicana, principalmente en D.F., Jalisco y Veracruz.



Plantilla laboral por región			
Estado	Núm. empleados 2012	Estado	Núm empleados 2012
Chiapas	13	Morelos	9
Chihuahua	8	Nayarit	8
Coahuila	6	Puebla	11
Colima	4	Querétaro	6
D.F.	27	San Luis Potosí	8
Durango	5	Sinaloa	4
Estado de México	15	Sonora	7
Guanajuato	15	Tamaulipas	5
Hidalgo	10	Tlaxcala	8
Jalisco	27	Veracruz	27
Michoacán	12	Zacatecas	13

Nuestra cultura laboral se guía por el principio de igualdad de oportunidades y de no discriminación por razón de género. Consideramos la diversidad como un elemento que aporta valor agregado a la organización.

Contamos con un nuevo plan de diversidad de género que contempla iniciativas en tres rubros: maternidad, promoción y desarrollo y sensibilización.

Desglose por categoría de empleado y por género 2012		
Puesto	Núm. de empleados hombres	Núm. de empleados mujeres
Director	1	2
Subdirector	1	2
Asesor	-	1
Gerente	1	-
Consultor	0	0
Coordinador de proyectos o programas	4	8
Asistente	-	2
Supervisores	13	7
Promotores	31	127

Alcance: Fundación BBVA Bancomer.

(1) No se incluye al personal con sueldos asimilables ni por honorarios profesionales.

Los colaboradores de la Fundación BBVA Bancomer reciben las prestaciones de ley, además de gozar de algunos beneficios adicionales, tales como:

- **Préstamos personales:** para vestido y calzado, consumo, automóvil, hipotecario, personal y casas comerciales.
- **Beneficios personales Bancomer:** membresías a programas de descuentos, descuentos en hoteles (hotelopía), impulso a vacaciones y reconocimientos por antigüedad.
- **Familia Bancomer:** Actividades deportivas, sociales y culturales para fomentar la integración y el bienestar familiar (carrera Gente BBVA Bancomer, Juegos bancarios, Liga de fútbol profesional, talleres culturales, etc.)

Índice	Mensaje del Director	Acerca de este Informe	¿Quiénes somos?	¿Para quiénes trabajamos?	Áreas Estratégicas	Rendición de cuentas	Principios del Pacto Mundial	Progresos 2012 y Objetivos 2013	Datos de contacto y canales de comunicación	Anexos
--------	----------------------	------------------------	-----------------	----------------------------------	--------------------	----------------------	------------------------------	---------------------------------	---	--------

Capacitaciones a colaboradores			
	2010	2011	2012
Número de colaboradores capacitados	65	173	48
Número de horas de capacitación	1,546	503	1,912
Promedio de horas de capacitación por empleado	5.9	2.31	7.7

Alcance: Fundación BBVA Bancomer.

Horas de formación por categoría de empleado 2012	
Puesto	Núm. de horas
Director	164
Subdirector	64
Supervisor	116
Promotor	906
Asistente	32
Asesor	296
Coordinador	188
Economista	52
Consultor	76
Gerente	28

Alcance: Fundación BBVA Bancomer.

Dentro de los cursos de capacitación que se imparten a nuestros colaboradores están aquellos relacionados con temas de ética, derechos humanos, desarrollo de habilidades, así como apoyo para concluir estudios y de educación continua.

Se realizan dos evaluaciones de desempeño anuales: la Valoración Básica Anual (VBA) y la Dirección Orientada a Resultados (DOR). La compensación que puede recibir cada empleado queda establecida en función del nivel de responsabilidad del puesto, del desarrollo profesional del trabajador y del cumplimiento de los objetivos, sin discriminación por razón de sexo, raza u otras causas. El 100% de los empleados reciben una evaluación de desempeño al año.

Rotación media de empleados					
2011			2012		
Edad	Sexo	Región	Edad	Sexo	Región
Menores de 25: 13	Hombres: 16	Norte: 15	Menores de 25: 9	Hombres: 8	Norte: 11
De 25 a 45: 41	Mujeres: 38	Centro: 36	De 25 a 45: 34	Mujeres: 35	Centro: 26
Mayores de 45: 0		Sur: 0	Mayores de 45: 0		Sur: 6

Alcance: Fundación BBVA Bancomer.

(1) Se consideran sólo las bajas.

Con el fin de proporcionar a nuestros empleados un ambiente sano y seguro, llevamos a cabo durante el año distintas iniciativas. Asimismo, nuestros colaboradores forman parte de los distintos comités de BBVA Bancomer, como es el caso del Comité de Seguridad Civil.

En 2012, como parte del programa *Reto Vitalidad*, se lanzó la herramienta "Cuestionario vida saludable" en conjunto con la Clínica Mayo que permite a nuestros empleados conocer sus fortalezas, hábitos y riesgos para la salud para generar un plan de acción personalizado. También se impartió una plática sobre menopausia y climaterio así como una plática sobre osteoporosis, a cargo de doctores expertos en la materia. Finalmente, además de la Semana de Protección Civil 2012, los brigadistas de Protección Civil y el personal de Seguridad organizaron un simulacro de evacuación en el Centro Bancomer con el propósito de fomentar en el personal una cultura de autoprotección.

Tasa de absentismo		
	2011	2012
Empleados	9	12
Días	85	51
Porcentaje con relación al total del personal	36%	55%
Porcentaje con relación al año calendario	23%	14%

Alcance: Fundación BBVA Bancomer.

(1) Sólo se consideran empleados que laboran en las oficinas de la Fundación.

e. Nuestros voluntarios

El trabajo que realizan las personas que donan su tiempo y talento de manera voluntaria por el bien de nuestros beneficiarios representa una gran aportación para la Fundación.

En 2012 tuvimos 2,354 colaboradores voluntarios, que fungieron como padrinos y madrinas de los jóvenes becados. Asimismo, contamos con 2,323 personas, estudiantes en su mayoría, que colaboraron en los distintos centros. En conjunto, los voluntarios destinaron 835,502 horas a esta labor.

Desglose de voluntarios 2012		
Programa	Núm. de voluntarios	Horas promedio
Voluntarios directos		
<i>Olimpiada del conocimiento infantil</i>	1,086 padrinos y madrinas	11,316 ⁽¹⁾
<i>Becas Bicentenario</i>	480 padrinos y madrinas	1,750 ⁽²⁾
<i>Por los que se quedan</i>	788 padrinos y madrinas	17,116 ⁽³⁾
Total	2,354	30,182
Voluntarios indirectos		
<i>Centros educativos y productivos Incubadora Social</i>	2,129 alumnos del ITESM que hacen su trabajo social en los centros	766,440 ⁽⁴⁾
<i>Centro educativo y productivo Magdalena Contreras</i>	154 personas voluntarias	36,960 ⁽⁵⁾
<i>Centros educativos integrales (antes Voluntariado Bancomer)</i>	40 personas voluntarias	1,920 ⁽⁶⁾
Total	2,323	805,320

Alcance: Fundación BBVA Bancomer.

- (1) El total del número de horas se realizó calculando el tiempo para dar de alta a nuevos becarios, seguimiento de calificaciones, registro y documentación: 10.42 horas anuales promedio por cada uno de los 1,086 voluntarios.
- (2) El total del número de horas se realizó calculando 3.65 horas anuales promedio por cada uno de los 480 voluntarios.
- (3) El total del número de horas se realizó calculando 65 minutos de tiempo de atención promedio por ciclo escolar, por cada uno de los 15,800 becarios vigentes.
- (4) El total del número de horas se realizó calculando 30 horas mensuales por 12 meses de los 2,129 alumnos voluntarios.
- (5) El total del número de horas se realizó calculando 20 horas mensuales por 12 meses de los 154 voluntarios.
- (6) El total del número de horas se realizó calculando 4 horas mensuales por 12 meses de los 40 voluntarios.

f. Medio ambiente

Tenemos el firme compromiso de preservar nuestro medio ambiente, mitigando el impacto de nuestras actividades y concientizando a nuestros empleados y demás grupos de interés sobre la importancia de su cuidado.

Este año culminó el *Plan Global de Ecoeficiencia 2008-2012* de BBVA Bancomer, dentro del cual se establecieron objetivos ambiciosos, concretos y mensurables para contribuir a optimizar el uso de los recursos naturales y reducir así nuestro impacto directo sobre el medio ambiente. ¹

Al tener las instalaciones de la Fundación en el mismo edificio que la sede corporativa del banco, contabilizamos nuestros consumos energéticos en conjunto.

¹ Para conocer más sobre el *Plan Global de Ecoeficiencia 2008-2012* se puede consultar el Informe Anual de BBVA Bancomer 2012, disponible en la página web www.bancomer.com.

Lucha contra el cambio climático			
Emisiones atmosféricas (t)	2010	2011	2012
Total CO₂ emitido (t)	110,019	120,213	132,666
Total CO₂ por empleado (t)	3.21	3.40	3.41
Emisiones directas CO₂ (t)	2,284	1,580	2,892
Emisiones indirectas CO₂ (t)	107,735	117,053	129,772

Alcance: Edificios centrales y oficinas del banco.

- (1) El cálculo del total de CO₂ emitido es resultado de la suma de las emisiones directas (combustibles fósiles) más las emisiones indirectas (electricidad y viajes en avión).
- (2) (t) = toneladas métricas.

Consumo de papel			
Papel (t)	2010	2011	2012
Total papel consumido (t)	-	-	1,821,902
Total papel consumido por empleado (t)	55	61	46
Papel ecológico consumido (t)	1'879,573	2,149,510	-

Alcance: Edificios centrales y oficinas del banco.

(1) Del 2009 al 2011, todo el papel consumido fue ecológico.

(2) (t) = toneladas métricas.

Consumo de agua			
Consumo de agua (m³)	2010	2011	2012
Total anual de agua consumida (m³)	722,111	616,145	604,493
Agua consumida por empleado anualmente (m³)	21.18	17.43	15.55

Alcance: Edificios centrales y oficinas del banco.

(1) (m³) = metros cúbicos.

Consumo de energía			
Consumo de energía	2010	2011	2012
Total electricidad consumida ⁽¹⁾	195,894.48 Mw/h (702 MJ)	226,215.86 Mw/h (813 MJ)	225,668.68 Mw/H (812 MJ)
Total electricidad consumida por empleado	2.94 Mw/h	3.29 Mw/h	3.19 Mw/H
Total gas natural consumido	119.217 m³ (4,257 MJ)	113.86 m³ (4,066 MJ)	112.90 Mw/H (4,032 MJ)
Total diesel consumido (gasoil)	452.470 m³ (16,159 MJ)	406.05 m³ (14,501 MJ)	425.45 m³ (15,194 MJ)

Alcance: Edificios centrales y oficinas del banco.

(1) Mw/h = Megavatio por hora

(2) MJ = Megajoule

(3) La electricidad consumida procede de fuentes no renovables

Residuos gestionados			
Residuos gestionados (t)	2010	2011	2012
Papel y cartón (t)	324,614	443,768	766,610
Aparatos eléctricos y electrónicos (t)	27,547	17,261	67,613

Alcance: Edificios centrales y oficinas del banco.

Sede corporativa LEED

Está contemplado que para 2014 se concluya la construcción de las nuevas sedes corporativas, bajo criterios de ecoeficiencia. La Torre BBVA Bancomer tendrá una capacidad para 4,500 personas, mientras que el Centro operativo BBVA Bancomer otras 4,200. Ambas sedes contarán con la certificación LEED (*Leadership in Energy and Environmental Design*), lo cual implicará un ahorro considerable en energía, agua, reciclaje y gestión de recursos, así como el que las personas trabajen en un entorno saludable.



Cambio climático

De manera paralela al *Plan Global de Ecoeficiencia*, durante el año llevamos a cabo iniciativas que contribuyen a mitigar el cambio climático.

En 2012, a nivel Grupo nos hemos sumado a la iniciativa *CDP Carbon Action*, a través de la cual inversores institucionales solicitan a las empresas que asuman un compromiso efectivo y medible de sus emisiones de carbono.

Continuamos comprometidos con los programas *Investor CDP* y *CDP Water Disclosure*, donde hemos reforzado nuestro compromiso y estrategia en materia de cambio climático, y nos encontramos en el segmento de empresas con calificaciones más altas de acuerdo a su *carbon performance band*.

Formación y sensibilización ambiental

Contamos con un canal de comunicación electrónica por medio del cual se publica información de interés de manera periódica para nuestros empleados en materia medioambiental: el *Canal Verde*.

En 2012 participamos en conjunto de nueva cuenta en la iniciativa internacional “La hora del planeta” llevada a cabo el 31 de marzo con el fin de reducir el uso de la energía eléctrica como una medida de concientización contra el calentamiento global. Las medidas tomadas fueron el apagado de luz de fachadas y el apagado de anuncios luminosos en 64 edificios y 364 sucursales en toda la República, logrando ahorrar 6,214 Kw/H.

Canalizamos las actividades de concientización sobre la importancia de cuidado del medio ambiente hacia otros grupos de interés por medio del área de Bancomer en la educación, quien se apoya en organizaciones especialistas en el tema tales como Pronatura, Centro de Información y Comunicación Ambiental de Norte América (Ciceana), el Proyecto de Educación Ambiental San Miguel de Allende (Peasma) y Reforestamos México.



Áreas estratégicas

a.	Centros educativos y productivos	27
b.	Fomento Cultural	29
c.	Bancomer en la educación	33
d.	Programas de desarrollo social	35
e.	Acción social	39
f.	BBVA Research	40
g.	Alianzas estratégicas y relaciones públicas	41
	i. Nacionales	
	ii. Internacionales	
h.	Fondo de apoyo humanitario	42



Áreas estratégicas

Nuestros programas y proyectos se encuentran organizados en cuatro áreas estratégicas básicas: Centros educativos y productivos, Fomento cultural, Bancomer en la educación y Programas de desarrollo social, y dos áreas complementarias: Acción social y BBVA Research México.

Además la Fundación cuenta con dos áreas encargadas de establecer relaciones clave con instituciones que comparten los mismos objetivos, tanto en México como en el extranjero.

a. Centros educativos y productivos

Creados en 1984 bajo el nombre de *Voluntariado Bancomer*, a partir de 2009 estos centros comenzaron a renovarse para generar una nueva oferta de actividades educativas y productivas en beneficio de las comunidades, en alianza con el Instituto Tecnológico y de Estudios Superiores de Monterrey (ITESM) y su modelo de Incubadora Social.

Para conocer a detalle la historia, operación, monitoreo y evaluación de los Centros educativos y productivos, visita nuestro [Informe Anual 2010](#).

Avances 2012

En 2012 contamos con 22 centros, los cuales operan bajo tres modalidades:

1. **Centros educativos integrales:** cuatro centros que continúan con el esquema del antiguo Voluntariado Bancomer:
 - Se atendieron 671 personas y se contó con el apoyo de 40 voluntarios.

Número de personas atendidas en los Centros educativos integrales	
Ciudad	2012
Cd. Juárez, Chih.	364
Mazatlán, Sin	153
Tapachula, Chis.	83
Tuxpan, Ver.	71
Total	671

2. **Centros educativos y productivos Bancomer – Incubadora Social:** pasamos de trece a diecisiete centros, con una oferta educativa que favorece la creación de microempresas:
 - Se atendieron 17,485 personas, con el apoyo de 2,129 alumnos del ITESM como tutores.
 - 525 microempresas estuvieron en proceso de incubación.

Número de personas atendidas los Centros educativos y productivos Bancomer-Incubadora social	
Campus	2012
1. Pachuca	5,422
2. Torreón	1,046
3. Aguascalientes	377
4. Guadalajara	969
5. S.L.P.	506
6. Toluca	1,646
7. Irapuato	780

8. Chiapas	293
9. Tampico	3,106
10. Cuernavaca	485
11. León	575
12. Morelia	1,101
13. Hermosillo	261
14. Ciudad Obregón	360
15. La Paz	170
16. Culiacán	206
17. Zamora	182
Total	17,485

3. Centro educativo y productivo Magdalena Contreras: Después de 25 años de funcionamiento, se llevó a cabo su transformación a un modelo educativo integral, con el apoyo de varias instituciones como: la Fundación Cadavieco, el INEA, el Comité para la Democratización de la Informática, la Fundación Proempleo y la Fundación Manpower.

- En 2012 se atendieron 2,756 personas y se contó con el apoyo de 154 voluntarios.

Impacto social

Los Centros Educativos y Productivos BBVA Bancomer – Incubadoras Sociales ITESM son espacios físicos, en los que personas de escasos recursos tienen la oportunidad de capacitarse, tanto en línea como de manera presencial, en los programas de educación, emprendimiento y del programa de aplicación del conocimiento al desarrollo sostenible, además de otros programas o proyectos de carácter social que son promovidos por asociaciones de alumnos del Tecnológico, así como organizaciones sociales de la comunidad.

En estos centros los alumnos del Tecnológico de Monterrey que participan como tutores y asesores, adquieren un aprendizaje vivencial al intercambiar experiencias con los miembros de las comunidades que apoyan, de esta manera adquieren conciencia de su realidad, y junto con ellos desarrollan proyectos y soluciones para elevar su calidad de vida y lograr su inclusión social y económica.

Los Centros Educativos y Productivos BBVA Bancomer – Incubadoras Sociales ITESM buscan contribuir al impulso del desarrollo económico a través del programa de emprendimiento, cuyos objetivos son la capacitación y profesionalización de empresarios de microempresas tradicionales y la asesoría a quienes tienen la idea de establecer un negocio, además de impulsar el desarrollo económico de la región y la generación de empleo.

Centro educativo y productivo Magdalena Contreras Número de personas atendidas	
Institución	2012
Fundación Cadavieco	1,500
CDI	95
INEA	1,014
Fundación ProEmpleo	147
Total	2,756

Centros Educativos y Productivos
Fundación
BBVA Bancomer
Testimonial Pachuca, Hidalgo



6. Fomento cultural

Desde su creación en 1990 hasta la fecha, esta área se ha dedicado a cumplir con su objetivo fundamental que consiste en fomentar el desarrollo creativo y cultural de México, por medio del impulso y la realización de actividades artísticas, educativas y culturales de forma directa o mediante la entrega de apoyos económicos a creadores, académicos, gestores e instituciones.

A lo largo de dos décadas de trabajo ininterrumpido, se ha alentado la realización de diversas iniciativas en todas las disciplinas artísticas. Su labor se ha caracterizado por:

- El impulso al arte contemporáneo.
- La inversión en proyectos innovadores de pequeña y mediana escala.
- La formación de nuevos públicos.
- La continuidad de iniciativas que se destacan por su calidad, crecimiento e impacto social.

Para conocer a detalle la historia, operación, monitoreo y evaluación de los programas del área de Fomento cultural, visita nuestro [Informe Anual 2010](#).

Avances 2012

Fondo de Apoyo a las Artes

Uno de los programas más ambiciosos es el *Fondo de Apoyo a las Artes*, creado en 1998 para promover e impulsar, mediante un estímulo económico, el trabajo de artistas, académicos, gestores culturales y organizaciones públicas y privadas en el ámbito de las artes visuales y escénicas, la creación en medios y las publicaciones.

A través del Fondo de Apoyo a las Artes, se promueve las siguientes exposiciones:

- Programa anual de exposiciones del No Museo de Arte Contemporáneo (MUNO) en la ciudad de Zacatecas.
- Conservación del archivo de Pola Weiss, Museo Universitario de Arte Contemporáneo (MUAC) en la ciudad de México.
- “La Elipsis Arquitectónica”, Centro Cultural Tlatelolco en la ciudad de México.
- “Las Apariencias Engañan: Los Vestidos de Frida Kahlo”, Museo Frida Kahlo en la ciudad de México.

Año	Número de proyectos apoyados	Monto otorgado
2006	27	3'000,000
2007	28	4'420,000
2008	34	4'975,000
2009	39	4'900,000
2010	36	5'375,207
2011	42	5'354,424
2012	44	5'500,000

- Los proyectos apoyados de desglosan de la siguiente manera: artes escénicas, quince; artes visuales, doce; arte en medios, doce; publicaciones, cuatro y arte popular, uno.

Programa Bancomer – MACG. Arte Actual

Es una iniciativa bianal en colaboración con el Museo de Arte Carrillo Gil y tiene como objetivo invertir en la formación de las nuevas generaciones de artistas mexicanos o extranjeros residentes en México. Se trata de un proyecto único en su tipo, pues durante un periodo de dieciocho meses brinda asesoría y acompañamiento individualizado a un grupo de artistas noveles, previamente seleccionados por un jurado internacional de especialistas en el campo.

Derivado de este programa se crea el Archivo Creadores Programa Bancomer-MACG. El acervo está integrado por carpetas que ponen a disposición de investigadores, curadores, creadores, estudiantes y público en general en México y el extranjero un panorama de la producción de las generaciones de artistas más recientes en el país.

- Este año becamos a diez artistas visuales, a quienes se les brindó asesoría teórico-práctica, equipo y una plataforma expositiva de renombre internacional.
- Esta segunda edición concluyó con la exposición en el Museo de Arte Carrillo Gil cuyo título fue “El incesante ciclo entre idea y acción”. Se presentó posteriormente en el Museo de Arte de Ciudad Juárez y el Museo de Arte de Nogales, acompañada de un rico programa de actividades educativas.

“Hazlo en cortometraje”

Se creó en 2008 con el objeto de que estudiantes universitarios y recién egresados propongan soluciones creativas a los retos que enfrenta nuestro país en materia de medio ambiente.

- Con el tema “Por una cultura ecológica”, la 5ª edición del concurso contó con la participación de 112 cortometrajes de cincuenta y ocho universidades procedentes de veintidós estados de la República Mexicana.
- “Hazlo en cortometraje” invitó a 7 clases magistrales en: Guadalajara, Cine documental por Inti Cordera; Torreón, Lenguaje cinematográfico por Ezzio Avendaño; Monterrey, Continuidad cinematográfica por Mariana Gironella, y Derechos musicales en el cine por Annette Fradera; Jalapa, Animación y producción por Jana Guevara; Mérida, Producción cinematográfica por Martha Orozco; León, Cine y fotografía documental por Gabriel Hernández, y Morelia, Guionismo por Christina Lazaridi. Contamos con un total 700 asistentes.



Programa de exposiciones, seminarios y conferencias

Tiene como propósito difundir el arte latinoamericano e internacional en México. Para tal fin, contribuye a impulsar proyectos desarrollados por algunos de los museos más importantes del país, además de organizar exposiciones conformadas por los fondos artísticos de la colección BBVA para el disfrute del público en México.

- Se presenta la exposición itinerante de “Paralelismos Plásticos en México, cuatro décadas en la Colección BBVA Bancomer (1960-1990)”, presentándose en el Museo de Arte, en Querétaro; la Galería de Arte Moderno y Contemporáneo Ángeles Espinosa Yglesias, en Puebla y el Museo de Arte Contemporáneo Ateneo, en Yucatán.
- La exposición itinerante de “El incesante ciclo entre idea y acción” en el Museo de Arte de Ciudad Juárez y el Museo de Arte de Nogales.
- La exposición homenaje “José Kuri Breña, el volumen habitado”, en el Museo de Arte Moderno de la Ciudad de México.



Programa editorial

Busca contribuir a la preservación y divulgación de diversos aspectos de la historia y de la cultura, como: sus tradiciones, arte, costumbres y realidad social, entre otros. Anualmente se edita un libro con textos de destacados académicos e intelectuales, ilustrado con ricos archivos iconográficos.

- En 2012 editamos el libro *Migración humana y cambio climático*, con un tiraje de 13,000 ejemplares. Esta publicación es una contribución al conocimiento de que las migraciones y desplazamiento humanos se verán afectadas por las consecuencias derivadas del cambio climático.



Otras actividades

- 5° Festival de Cine en el Campo:** Esta edición del festival se realizó en el estado de Chiapas donde se visitaron rancherías y ejidos a las orillas del volcán Tacaná. Además, hubo muestras del festival y proyecciones especiales en recintos culturales como Casa del Lago y el Museo Nacional de Arte, además de funciones en Puebla.
- Presentación del catálogo de la exposición “El incesante ciclo entre idea y acción” en el Museo de arte de Ciudad Juárez y en el Museo de arte de Nogales.
- Impartición del curso “Historia de la imagen y arte contemporáneo” en el Museo de arte de Ciudad Juárez.
- Taller intensivo “Introducción al arte contemporáneo” y taller intensivo de “Producción en video” en el Museo de arte de Nogales.
- Presentación del libro “La Casa de Luis Barragán, un valor universal” en la Casa ITESO Clavigero, en Guadalajara, Jalisco y en el Museo de Arte Contemporáneo de Monterrey (MARCO).



Conoce nuestras iniciativas:**5° Concurso Universitario “Hazlo en Cortometraje”:**

<http://www.hazloencortometraje.com/>

5° Festival de Cine en el Campo:

<http://cinecampofest.com/>

Fondo de Apoyo a las Artes:

<http://www.maletamexicana.com/spanish/>

<http://www.docsdof.org/>

<http://www.ficg.mx/>

<http://www.tallerlenateros.com/>

<http://www.pintomiraya.com/>

Programa Bancomer/MACG Arte Actual:

<https://www.fundacionbbvabancomer.org/noticias.aspx?nota=189>

Fondo Editorial:

<http://www.fundacionbbvabancomer.org/noticias.aspx?nota=111&nb=8>

Impacto social

“Podría decir que, en términos de profesionalización, aquí es dónde comienza formalmente mi carrera como artista. Esta afirmación, no desmerita el esfuerzo personal y el trabajo que he venido realizando a lo largo de varios años como autodidacta. Al contrario, el Programa se ha vuelto esa plataforma donde todo eso rinde frutos, se reconoce y se hace visible. Y al mismo tiempo, me ha permitido entrar en una estructura formativa muy interesante, que se da a través del diálogo con profesionales del arte contemporáneo y de otras áreas, con el acceso a bibliografía especializada, conocimiento a nivel técnico, entre otras tantas cosas. Esta experiencia también me ha dado herramientas sólidas para analizar y replantear mi postura en relación a mi trabajo y lo que este puede aportar al arte y a la vida, situación que me ha llevado a aventurarme a formalizar en medios que antes no hubiera imaginado, ampliando mi campo de expresión y mis posibilidades de diálogo con el otro. Lo cual se agradece no sólo como artista, sino como ser humano.”

**Jorge Scobell. Artista becario de la Tercera Edición del Programa
BBVA Bancomer – MACG. Arte Actual**

c. Bancomer en la educación

Esta área tiene como fin desarrollar programas de apoyo a la instrucción formal, orientados a la excelencia académica; contribuir al equipamiento de planteles educativos; fomentar la iniciativa y creatividad de jóvenes estudiantes, y promover el conocimiento y respeto de la naturaleza, al igual que colaborar en la formación integral en valores para el fortalecimiento y superación personal de niños y jóvenes mexicanos, principalmente de sectores económicos limitados que se esfuerzan por salir adelante. Coordina apoyos en caso de desastres naturales, principalmente al sector educativo.

Para conocer a detalle la historia, operación, monitoreo y evaluación de los programas del área de Bancomer en la educación, visita nuestro [Informe Anual 2010](#).

Avances 2012



Programa de becas Olimpiada del Conocimiento Infantil

Otorga becas a los alumnos de 6° grado de primaria, que ganan el concurso de la Secretaría de Educación Pública (SEP) denominado *Olimpiada del Conocimiento Infantil*. El concurso lo organiza y realiza la SEP, de acuerdo con las bases que publica en su página electrónica (www.sep.gob.mx) y las becas son hasta por tres años de secundaria, siempre y cuando los ganadores mantengan un promedio establecido, para sostener un alto nivel académico.

- Durante el año se mantuvo un total de 3,150 becarios beneficiados con apoyo económico y acompañamiento de 1,086 madrinas y padrinos, directores de sucursal de BBVA Bancomer.

Programa de becas Generación Bicentenario Nacional Monte de Piedad

Apoyamos la operación de este programa, que premió a los estudiantes ganadores del concurso de la SEP *1,000 Becas Generación Bicentenario* para alumnos sobresalientes desde 4° de primaria hasta 3° de secundaria, sostenido con recursos económicos que aportan el Nacional Monte de Piedad, el Sindicato Nacional de Trabajadores de la Educación, Proyectos Inmobiliarios de Culiacán (Homex) y TV Azteca.

- Se continúa apoyando a los 1,000 becarios con la parte operativa y el seguimiento de su desempeño escolar por 480 madrinas y padrinos, directores de sucursal de BBVA Bancomer. Las becas podrán llegar hasta el nivel universitario, siempre y cuando mantengan el promedio establecido en las reglas de operación del programa.



Programa de educación ambiental con Pronatura

Programa de educación ambiental que realizan biólogos, zoólogos y otros expertos en temas de ecología, para alumnos de escuelas públicas de nivel de educación básica del Valle de México.

- 7,026 alumnos acudieron al Parque Ecológico de la Ciudad México Ajusco Medio y recibieron talleres y visitas guiadas a la zona natural protegida que tiene a su cargo Pronatura, con lo que se crea conciencia sobre el cuidado del medio ambiente, así como de la importancia de la flora y de la fauna de esa demarcación.

Programas de educación ambiental con el Centro de Información y Comunicación Ambiental de Norteamérica (Ciceana)

Se cuenta con dos programas; el primero, *Visitas Escolares*, está dirigido a alumnos de escuelas públicas de algunas delegaciones, que acuden al Centro de Educación Ambiental de Ciceana en los Viveros de Coyoacán (Distrito Federal); y el segundo, el *Programa Cívico Ambiental del Bosque de Chapultepec*, con el que se orienta y sensibiliza a los visitantes de ese sitio emblemático de la Ciudad de México sobre los servicios e importancia natural e histórica contenidos en ese espacio.



- 5,000 estudiantes y 246 profesores de cuarenta y cinco escuelas, instruidos en temas medioambientales y sensibilización, orientación e información a 765,594 visitantes del Bosque de Chapultepec.

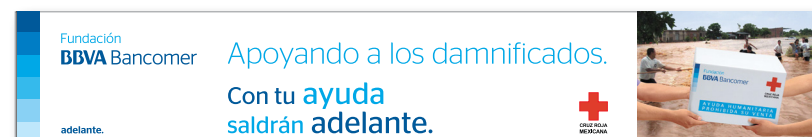
Programa de educación ambiental Peasma

Dirigido a alumnos de educación básica del municipio de San Miguel Allende, Guanajuato, que se desarrolla en escuelas de la misma localidad y visitas guiadas en áreas de bosque cercanas a la misma, promoviendo una cultura de respeto y cuidado de la naturaleza.

- 5,545 estudiantes tuvieron el beneficio del programa, además de 96 profesores y 276 padres de familia.

Programa de apoyo en desastres naturales

Ayuda a poblaciones que se ven afectadas por fenómenos naturales como huracanes, inundaciones, terremotos, incendios, tornados o situaciones de extrema necesidad. La ayuda es de dos tipos: mediante la distribución de despensas y apoyo a la infraestructura de escuelas públicas dañadas, principalmente con el reequipamiento de mobiliario y otros elementos básicos para que regresen a la actividad cuanto antes.



- Se distribuyeron 4,000 despensas entre el estado de Durango, por sequía, y los estados de Puebla y el Estado de México, a instituciones de apoyo social, beneficiando a 16,000 personas.



Programa Ruta Quetzal BBVA

Es un programa de intercambio cultural cuyo objetivo es acercar las culturas de Europa y América por medio de viajes culturales para jóvenes de 15 a 17 años, que demuestran su interés en la historia, recursos, costumbres y otros valores de los pueblos, mediante un concurso donde lo plasman académica y artísticamente. Las bases del concurso y las características del programa se difunden en la página <http://www.rutaquetzalbbva.com>. El premio es un viaje de expedición que recorre países de América y Europa.

- Participaron nueve becarios mexicanos, ganadores del concurso de diversas partes del país, que viajaron junto con más de 250 jóvenes de 52 países a Colombia, España y Portugal.

Reequipamiento de escuelas públicas situadas en campos militares

Con el objetivo de que los hijos de militares que asisten a escuelas de educación básica, situadas dentro o aledañas a campos militares, iniciamos un plan para reequipar con mobiliario escolar y computadoras los planteles que lo ameriten.

- En 2012 la primera fase comprendió cuatro planteles situados en: Querétaro, Querétaro; Irapuato y Sarabia, Guanajuato y Santa Gertrudis, Chihuahua. Esto beneficiará a 2,317 alumnos y 71 profesores, que seguramente se verán estimulados con aulas mejor equipadas. Este programa se continuará en los próximos años, así como otras acciones de colaboración.

Impacto social

Los impactos son directos, principalmente al acervo educativo y cultural de los beneficiados, como es el caso de los becarios, así como a necesidades presentes o futuras de personas de la comunidad, que reciben los talleres e instrucción de educación ambiental, o los que aprovechan el reequipamiento de escuelas, creando conciencia de superación y solidaridad, tal sería el caso de los damnificados por desastres naturales.

d. Programas de desarrollo social

El objetivo del área de Programas de desarrollo social es diseñar e implementar proyectos que propicien el bienestar social y contribuyan a la educación de los jóvenes mexicanos. El programa principal del área es el de *Becas de Integración "Por los que se quedan"*, el cual apoya la educación de estudiantes de secundaria de comunidades de origen de migrantes en 20 estados del país. El programa contribuye a que los jóvenes permanezcan en la escuela, particularmente en municipios con altos y medianos grados de intensidad migratoria y en los que el nivel de deserción escolar tiende a ser mayor en comparación con municipios con bajos grados de intensidad migratoria.

Los beneficiarios reciben un apoyo económico mensual y el acompañamiento de ejecutivos de las sucursales BBVA Bancomer ubicados en los municipios donde se implementa el programa. La labor de los ejecutivos, a quienes llamamos “padrinos y madrinan”, consiste en motivar al becario a mantener un buen rendimiento académico y a que permanezca en la escuela.

Para conocer a detalle la historia, operación, monitoreo y evaluación de los Programas de desarrollo social, visita nuestro [Informe Anual 2010](#).

Avances 2012

- En 2012, el programa “Por los que se quedan” amplió su cobertura a dos nuevos estados del país (Colima y Chihuahua). Actualmente, el programa está presente en 20 estados y 159 municipios del país.
- Se otorgaron 5,800 nuevas becas para alumnos de primer grado de secundaria. En total, se beneficiaron a 15,800 becarios de los tres grados de secundaria.
- 5,000 becarios “Por los que se quedan” de la generación 2009-2012 se graduaron de secundaria con un promedio nacional de 9.26.

Cobertura de “Por los que se quedan”

El programa *Becas de Integración “Por los que se quedan”* está presente en 159 municipios de 20 estados de la República.



Programa Becas de Integración



**Por los que
se quedan**

Fundación BBVA Bancomer

Testimonial Jojutla, Morelos



Estados

Chiapas	Hidalgo	San Luis Potosí
Chihuahua	Jalisco	Sonora
Coahuila	Michoacán	Tamaulipas
Colima	Morelos	Tlaxcala
Durango	Nayarit	Veracruz
Estado de México	Puebla	Zacatecas
Guanajuato	Querétaro	

	Generaciones Bancomer						
	2006-2009	2007-2010	2008-2011	2009-2012	2010-2013	2011-2014	2012-2015
Becas de integración "Por los que se quedan"	600	5,000	5,000	5,000	5,000	5,000	5,800
Sucursales Bancomer	8	77	86	166	183	166	186
Empleados Bancomer participando como padrinos y madrinas	41	351	390	689	693	700	788
Municipios	6	70	78	143	143	143	159
Estados	3	10	10	18	18	18	20

Alcance: Fundación BBVA Bancomer.

Eventos y encuentros de directivos con becarios

De agosto a diciembre se realizaron eventos de bienvenida en 15 estados del país para los becarios que se incorporaron al programa en el ciclo escolar 2012-2013. En estos eventos, los padrinos, madrinas y becarios de generaciones anteriores dieron un mensaje de bienvenida a los nuevos becarios. Asimismo, participaron los Gobernadores y Secretarios estatales de distintas carteras; el Sr. Vicente Rodero Rodero, Director General de BBVA Bancomer, y el Lic. Luis Robles Miaja, Vicepresidente del Consejo de Administración de BBVA Bancomer. Tanto el Sr. Rodero como el Lic. Robles son también Presidentes del Consejo Directivo de la Fundación BBVA Bancomer.

Año	Núm. de eventos estatales realizados
2007	10
2008	10
2009	11
2010	13
2011	16
2012	15

Alcance: Fundación BBVA Bancomer.



Iniciativas complementarias

- **Proyecto en colaboración con la Fundación Ver Bien para Aprender Mejor:** optometristas especializados de la Fundación Ver Bien para Aprender Mejor visitaron las escuelas de los becarios de "Por los que se quedan" para identificar alumnos de secundaria con problemas de debilidad visual. Los beneficiarios recibieron anteojos adecuados a sus necesidades, cuyo costo fue financiado por la Fundación Ver Bien para Aprender Mejor, la Fundación BBVA Bancomer y los gobiernos estatales y/o municipales.
 - Los optometristas de Ver Bien para Aprender Mejor visitaron 181 escuelas de nivel secundaria; 5,468 alumnos con problemas de debilidad visual recibieron anteojos.
- **Proyecto "Ventajas de permanecer en la escuela", en colaboración con Impulsa:** empleados de BBVA Bancomer participaron como voluntarios para impartir un taller a alumnos de las escuelas con becarios del programa "Por los que se quedan" sobre los beneficios de concluir sus estudios de secundaria.
 - 3,759 alumnos han participado en el taller "Ventajas de permanecer de 2010 a 2012 en la escuela", impartido por 87 empleados voluntarios de BBVA Bancomer.

- **Programa “Valores de futuro”:** A finales de 2012, se creó una sinergia con el área de Educación Financiera de BBVA Bancomer para desarrollar un nuevo programa de voluntariado corporativo en el marco del programa “Valores de Futuro”. En este nuevo proyecto, empleados voluntarios de BBVA Bancomer impartirán talleres sobre educación financiera a becarios del programa “Por los que se quedan”. El proyecto será implementado a partir de agosto de 2013.
- **Escuelas sociodeportivas “Por los que se quedan”:** Con el proyecto Escuelas sociodeportivas se busca transmitir valores fundamentales como trabajo en equipo, equidad de género, respeto, entre otros, a los becarios del Programa “Por los que se quedan”. El proyecto se realiza en colaboración con la Fundación Real Madrid, quienes han diseñado una metodología para que por medio del fútbol, los jóvenes se diviertan y a la vez reciban una formación.
- **Durante el ciclo escolar 2012-2013** están participando 335 becarios “Por los que se quedan” de los municipios de Lerma, Estado de México, Ixmiquilpan, Hidalgo, Yautepéc, Morelos y Apizaco, Tlaxcala.

Impacto social

El Programa “Por los que se quedan” tiene dos componentes esenciales: el apoyo económico mensual y el acompañamiento de padrinos y madrinas que motivan el buen desempeño académico de los becarios. La beca de \$1,000 mensuales que se otorga a los beneficiarios tiene un gran impacto en el ingreso de las familias. Información de las bases de datos del programa registran que el ingreso laboral promedio de los hogares es de \$3,000 mensuales por lo que la beca representa una tercera parte de este ingreso. Si bien los becarios utilizan el 70% de su beca para gastos escolares, 13% de la beca se utiliza para gastos del hogar y un 3% se destina a gastos relacionados con la salud de los becarios y sus familias. Los becarios ahorran 9% de su beca y utilizan en promedio el 4% de su beca para realizar actividades recreativas que difícilmente podrían financiar de otra forma.

El programa tiene además un impacto significativo en la eficiencia terminal de los estudiantes en comparación con sus padres o tutores. Datos del programa muestran que 7 de cada 10 becarios concluyen sus estudios de secundaria con la beca, superando a sus padres en el número de grados escolares obtenidos. El 45% de los padres o

tutores de los becarios no estudiaron, completaron algún grado de la primaria o, en el mejor de los casos, lograron terminar hasta la primaria. En este sentido, la labor de los ejecutivos de BBVA Bancomer que participan como padrinos y madrinas en el programa contribuye a que los becarios mantengan sus buenas calificaciones y sobre todo no dejen la escuela:

“El motivo por el cual he logrado mantenerme como becaria estos tres años, es la motivación de mi familia, mis profesores y el apoyo de mi Padrino Alfredo. Aunque no lo veo a diario, en mis visitas, sus buenos consejos y sus estrategias me han hecho mejorar mi desempeño en la escuela.”

Maritza Elizabeth, becaria del municipio de Calpulalpan, Tlaxcala.



De igual forma, el programa tiene un impacto en los padrinos y madrinas que participan orientando a los becarios. Una encuesta aplicada a 362 padrinos y madrinas reveló que participar en el programa incrementa su sentido de pertenencia a la institución y les brinda gran satisfacción personal. El 95% de los padrinos y madrinas encuestados consideraron que participar en el programa les hace sentirse más satisfecho con su trabajo:

"En un día lleno de estrés llegan las visitas de mis niños y es reconfortante escucharlos y darte cuenta que para ellos eres importante y muchas veces te ven como un ejemplo a seguir"

Stephany, Ejecutiva Personal, Cosamaloapan, Veracruz.

"Es increíble como en solo un momento podemos alegrarnos por triunfos de ellos o en ocasiones tener que motivarlos para que no bajen la guardia... esta es la parte más satisfactoria de un día laborado, obtener conocimientos profesionales y el crecer como persona día con día"

Brissia, Ejecutivo Comercial, Compostela, Nayarit

Características de la beca

- El monto de la beca mensual será de \$1,200 pesos por los 10 meses de duración del ciclo escolar (septiembre – junio);
- La beca será depositada directamente a una cuenta "El Libretón" a nombre del becario y podrá disponer de sus recursos a través de su tarjeta por medio de cajeros automáticos;
- Los rubros en los que el becario puede invertir su beca son:
 - Gastos derivados de la escuela (materiales, libros, cuotas, uniforme, copias, trabajos escolares, uso de internet, etc.)
 - Transportación
 - Alimentación y Salud
 - Apoyo al hogar
 - Ahorro

e. Acción social

Fundación BBVA Bancomer pondrá en marcha en el 2013 un nuevo proyecto de impacto social en el ámbito educativo, enfocado a estudiantes del Nivel Medio Superior (NMS). El programa Becas Adelante "Por los que se quedan" es un proyecto de continuidad para apoyar a los mejores becarios de cada municipio del programa Becas de Integración "Por los que se quedan". Al mismo tiempo estaremos buscando generar en los becarios del NMS un sentido de reciprocidad y compromiso social con el programa y su comunidad a través del desarrollo e implementación de un proyecto de impacto social que los becarios crearán en sus comunidades.

El programa operará centralmente desde las oficinas de Fundación BBVA Bancomer en la ciudad de México. El seguimiento académico y administrativo de los becarios será a través de la página de internet: www.becasadelante.org. Los alumnos serán quienes capturen la información sobre su desarrollo académico, reporte de gastos de su beca (mensual) y el seguimiento de su proyecto de labor social que implementará en su comunidad.

Perfil del beneficiario

- El alumno deberá estar cursando el tercer grado de secundaria y formar parte del programa Becas de Integración "Por los que se quedan" de nivel secundaria como becario vigente al momento de la convocatoria.
- El alumno deberá generar satisfactoriamente un registro electrónico dentro de la página de Becas Adelante para postularse.
- En el proceso de validación se le exigirá haber concluido los estudios de secundaria y contar con certificado oficial que lo acredite.
- Haber sido aceptado o estar en trámites de inscripción en una institución pública de Educación Media Superior del país para iniciar estudios en programas de profesional técnico, bachillerato general o bachillerato tecnológico (comprobable a través de una constancia certificada).
- Haber concluido satisfactoriamente su participación como becario dentro del programa Becas de Integración Por los que se quedan de nivel secundaria.



Requisitos para mantener la beca

- Demostrar un buen desempeño académico (promedio mínimo es de 8.5) y observar buena conducta en apego al reglamento interno del plantel al que pertenezca.
- Mantener permanente conexión a la página de Becas Adelante para informarse y actualizarse de los avisos e indicaciones a seguir como beneficiario.
- Capturar mensualmente a través de la plataforma su reporte de gastos de la beca.
- Capturar y anexar archivo de soporte a su registro personal sus calificaciones parciales y el promedio final obtenido en cada periodo.
- Cumplir con las obligaciones que se deriven de su participación como beneficiario del programa Becas Adelante (actividades de la labor social a implementar en su comunidad).
- Comprobar inscripción a cada ciclo escolar como alumno regular para renovar su beca hasta la conclusión del NMS.

Distribución de las becas

En el próximo ciclo escolar 2013–2014 se estará beneficiando a 2,000 alumnos del NMS distribuidos en 143 municipios de 18 estados del país.

f. BBVA Research

BBVA Research surge con el fin de adaptar el análisis económico a las necesidades de un grupo bancario recientemente internacionalizado y de responder al reto de evaluar desarrollos económicos cada vez más globalizados. Se estructura en diversas unidades, la Unidad de México realiza un seguimiento integral de la economía del país. Se analizan a fondo aspectos sectoriales y regionales, con un enfoque mayor en el sector bancario, inmobiliario, el sector automotriz y la infraestructura, el análisis de las pensiones y de la inmigración. Se realizan en estos ámbitos análisis de la coyuntura y previsiones –de actividad, ahorro, financiamiento– y estudios de aspectos estructurales que permitan realizar propuestas de mejora al marco regulatorio.

Dentro de las publicaciones que se han llevado a cabo se encuentran:

- “Situación Inmobiliaria México”
- “Situación Regional Sectorial”
- “Situación Migración México”
- “Situación Banca México”

También se cuenta con la Unidad de Análisis Macroeconómico de México, que se ocupa del seguimiento, análisis y previsiones de los aspectos macro, tanto coyunturales como estructurales, de la economía mexicana, de sus variables de actividad, demanda, precios o magnitudes financieras como tasas de interés y tipo de cambio. El equipo de economistas presta una especial atención a las políticas públicas y su valoración. Además de distintas notas de coyuntura o de análisis de política monetaria y de mercados, la publicación “Situación México” recoge periódicamente el diagnóstico realizado sobre la situación y perspectivas de la economía del país.

g. Alianzas estratégicas y relaciones públicas

i. Nacionales

Con el fin de ampliar el impacto de las iniciativas de la Fundación BBVA Bancomer, hace dos años se decidió crear el área de Alianzas estratégicas y relaciones públicas. Dentro de sus funciones están:

- Desarrollar la estrategia para la procuración de fondos que garanticen la continuidad de los proyectos de la Fundación BBVA Bancomer y que estén alineados a los valores y estrategias de negocio del Grupo Financiero BBVA Bancomer.
- Dirigir las estrategias y procesos dentro de BBVA Bancomer para asegurar la implementación de los proyectos de procuración de fondos.
- Crear y fortalecer las relaciones públicas y alianzas con organizaciones públicas o privadas en México involucradas con los diferentes proyectos de la Fundación.
- Asegurar la adecuada administración, aplicación y obtención de los recursos del área.
- Implicar a las áreas del banco que se consideren adecuadas, según sea el caso, para conseguir recursos.

Avances 2012

En 2012 buscamos nuevas alianzas para ampliar el alcance del programa “Por los que se quedan” en los estados donde hoy tiene presencia. El Gobierno del Estado de Puebla expresó su interés por participar, con la firma de un convenio de colaboración para sumar 38 becas nuevas en dos municipios del estado, lo que representa una inversión de \$1'140,000 pesos por los tres años de secundaria. Estos becarios son parte de la generación 2011-2014.

ii. Internacionales

En 2011 se creó el área de Alianzas estratégicas internacionales de la Fundación BBVA Bancomer. Esta nueva área de trabajo tiene como objeto dar seguimiento a los contactos internacionales ya establecidos por la Fundación, particularmente a partir de que fungiera como anfitriona de las Jornadas de la Sociedad Civil del Foro Mundial sobre Migración y Desarrollo celebradas en Puerto Vallarta, Jalisco, México, en 2010, y fomentar otros nuevos con organizaciones y fundaciones internacionales, así como con actores de la sociedad civil organizada en otros países que tengan líneas temáticas, valores e intereses similares a los nuestros. El objetivo final es dar a conocer lo que estamos haciendo en México y sumar esfuerzos para que los proyectos existentes y otros por venir realicen su potencial.

Alianzas estratégicas internacionales también administra el Programa Minerva en México, el cual se imparte en la George Washington University, en Washington, D. C., Estados Unidos, y está a cargo del Center for Latin American Issues (CLAI) de esa universidad. Su objetivo fundamental es ayudar a funcionarios públicos, provenientes de distintas ramas de gobierno y de los ámbitos federal, estatal y municipal, a entender a cabalidad conceptos económicos y financieros propios de una economía de mercado moderna. La Fundación BBVA Bancomer difunde la convocatoria con las instancias pertinentes, evalúa a los candidatos y, junto con la Dirección del CLAI, elige a los participantes. Para fomentar la participación de mexicanos, la Fundación BBVA Bancomer y el CLAI otorgan becas en un esquema de 1x1 con los gobiernos participantes.

Avances 2012

Este año participaron 9 funcionarios públicos de los estados de México, Hidalgo, Querétaro y Puebla, quienes adquirieron un mejor entendimiento de las economías de mercado modernas y una perspectiva más amplia con respecto a los efectos de las políticas nacionales, estatales y municipales sobre la riqueza nacional y la competitividad del país.

El Director de la Fundación BBVA Bancomer participó en el Foro Mundial de Migración celebradas en Islas Mauricio, el cual estuvo concentrado en temas relativos a la migración y el desarrollo de los países latinoamericanos.

En conjunto con el ITESM Puebla, se apoyaron 10 proyectos del Centro para el Desarrollo y el Emprendimiento de los Migrantes, cuya graduación tuvo lugar el 2 de diciembre en el Consulado de México en Nueva York.

Programa Minerva

Fundación

BBVA Bancomer

Roberto Carlos Bobadilla Olivares



h. Fondo de apoyo humanitario

Hasta el ejercicio 2011 la Fundación operaba el programa Fondo de Apoyo Humanitario, el cual consistía en otorgar apoyos económicos a diversas entidades no lucrativas, legalmente constituidas, además de ostentar la calidad de donatarias autorizadas. Los apoyos económicos eran en su mayoría destinados a programas educativos y de asistencia social.

El Comité de este programa decidió en su primera sesión del ejercicio 2012, la reestructuración del programa, al considerar que el recurso económico no era suficiente para lograr su sustentabilidad y sostenibilidad en el tiempo y que para esto requería de su profesionalización y fortalecimiento.

Con este nuevo enfoque, Fundación BBVA Bancomer decidió buscar aliados y consolidar el programa, por lo que al 31 de diciembre del 2012 el total de apoyos por este concepto ascendió a \$992,550 una reducción del 41% con respecto al ejercicio anterior, el cual fue por \$ 1'675,000.

Rendición de *cuentas*

- | | | |
|----|-----------------------------|----|
| a. | Principios de transparencia | 44 |
| b. | Procuración de fondos | 44 |
| c. | Administración y finanzas | 46 |
| d. | Comunicación ética | 47 |



Rendición *de cuentas*

BBVA Bancomer destina el 1% de sus utilidades a programas sociales. Los dos rubros más importantes son la educación en general, y en particular la de niños y jóvenes, y la educación financiera.

Asignación del 1% de utilidades por temas estratégicos 2012

Tema estratégico	Porcentaje asignado (%)		
1. Programas de la Fundación:	2010 ⁽¹⁾	2011	2012
Educación	58	59	59
Desastres naturales	1	1	1
Cultura	4	3	4
Asistencia social y otros	7	7	6
Total	70	70	70
2. Programa de educación financiera	30	30	30

Alcance: Fundación BBVA Bancomer.

(1) Se reinterpretaron los porcentajes de 2010 de acuerdo al presupuesto ejercido.

a. Principios de transparencia

Entre los principios del Código de Conducta que rigen nuestra actuación, se encuentran aquellos que se refieren a la transparencia de todas las acciones que emprendemos. Estos principios se basan en:

- El compromiso de BBVA Bancomer de facilitar a sus clientes información oportuna, precisa y comprensible sobre sus operaciones, así como información clara y veraz sobre:
- Las características fundamentales de los productos y servicios que BBVA Bancomer les ofrezca o suministre;
- Las comisiones y demás costos que, con carácter general o particular, resulten por el uso de los productos y servicios mencionados, y
- Los procedimientos establecidos en el Grupo para canalizar sus reclamaciones y resolver las incidencias.

Con base en estos principios la Fundación rinde cuentas ante todos sus grupos de interés, proporcionándoles información clara y precisa sobre sus operaciones.

b. Procuración de fondos

Los recursos que destinamos a los programas de la Fundación provienen, en su mayoría, de la aportación del 1% de las utilidades de la empresa. Sin embargo, ante la creciente demanda de los servicios que proporciona la institución, en especial el área de Programas de desarrollo social con las Becas de integración *“Por los que se quedan”*, y frente a la realidad económica que vivimos en México desde finales de 2008, la Fundación Bancomer decidió explorar el ámbito de la procuración de fondos, mediante el área de Alianzas estratégicas y relaciones públicas.

Actualmente contamos con estrategias de procuración diversificadas para alcanzar distintos públicos, tanto internos como externos. Las principales son:

a. El Fondo Solidario B+Educa

Se creó como una inversión de muy bajo riesgo para los inversionistas, de manera que el fondo siempre pague un rendimiento positivo a los clientes y se pueda donar constantemente al programa Becas de Integración *"Por los que se quedan"*.

El fondo permite a los clientes de Bancomer invertir con múltiples beneficios:

- Obtener un rendimiento por su inversión.
- Contribuir a la educación de niños y jóvenes de secundaria con un alto nivel académico que viven en comunidades expulsoras de migrantes.
- Hacer deducibles de impuestos las aportaciones a la educación.

b. Campañas en cajeros automáticos

Estas campañas permiten a nuestros clientes hacer donaciones al programa *"Por los que se quedan"* por medio de los cajeros automáticos. Esta estrategia está dirigida a los clientes de BBVA Bancomer que cuenten con:

- Tarjetas de crédito bancarias propias
- Tarjetas de débito BBVA Bancomer
- Tarjetas prepagadas

Además, le damos al cliente la posibilidad de solicitar su factura electrónica en el portal de BBVA Bancomer: www.bancomer.com.

c. Donación de Puntos Bancomer

Otra estrategia que, cuando se lanzó, tuvo gran éxito fue la donación de Puntos Bancomer por medio de tarjeta de crédito. Sin embargo, debido al cambio de políticas sobre el uso de dichos puntos, estamos explorando una nueva forma de invitar a los tarjetahabientes a sumarse al programa por otros medios como la domiciliación o el pago recurrente. Asimismo, pronto estarán habilitados nuestros sistemas para recibir donativos con tarjeta de crédito nacional o internacional en el portal de la Fundación y de manera segura.

Resultados de la procuración de fondos en 2012 (cantidad recaudada)			
Iniciativa	2010	2011	2012
Fondos de inversión	\$24'809,153	\$38'465,262	\$66'739,063
Cajeros automáticos	\$9'372,755	\$6'682,670	\$6'056,420
Puntos Bancomer	\$598,188	\$53,806	N/A
Total	\$34'780,096	\$45'201,738	\$72'795,483

Donativos en especie

En 2012 apoyamos con el reequipamiento de escuelas públicas situadas dentro de campos militares del Ejército Mexicano, con mobiliario y computadoras. Se beneficiaron a cuatro escuelas de un programa que contempla a siete, el cual continuará en 2013.

c. Administración y Finanzas

Para llevar un control de nuestros ingresos y nuestros gastos, así como del cumplimiento de nuestras obligaciones fiscales, contamos con el área de Administración y Finanzas. Su labor primordial es proporcionar a la Dirección información financiera veraz, clara y oportuna sobre las operaciones realizadas por las áreas de la Fundación y, específicamente, sobre las partidas presupuestarias y su aplicación para la toma de decisiones.

Comprobante fiscal deducible

La Fundación dio un paso importante en la simplificación y modernización de los servicios brindados a nuestros donantes, al permitir, antes de que fuera requisito obligatorio del Servicio de Administración Tributaria (SAT), el uso del comprobante fiscal digital (factura o recibo de donativo deducible) previsto en el Código Fiscal de la Federación y la Resolución Miscelánea Fiscal Vigente. Dichos comprobantes utilizan los estándares definidos por el SAT para hacerlos auténticos y confiables, además de que pueden enviarse desde www.bancomer.com, archivarlos y transmitirse electrónicamente.

Control presupuestario

Gasto ejercido de la Fundación BBVA Bancomer en 2012 ⁽¹⁾	
Área estratégica	Aportación total
Bancomer en la educación	\$24'263,059
Centros educativos y productivos	\$9'402,077
Fomento cultural	\$12'048,335
Programas de desarrollo social	\$180'623,489
Otros (desastres naturales, asistencia social e institucional, administración, etc.)	\$19'305,869
Total	\$245'642,824

Alcance: Fundación BBVA Bancomer.

(1) Incluye aportaciones monetarias, en especie y costos de gestión.

Control presupuestario 2012				
Resumen gasto ejercido	Presupuesto	Gasto	Variación	Con relación al presupuesto ordinario %
(Cifras en pesos)				
Presupuesto ordinario				
Bancomer en la Educación	26,970,510	24,263,059	2,707,451	12%
Fondo Desastres Naturales	3,500,000	4,890,423	-1,390,423	-6%
Centros Educativos y Productivos Bancomer	9,258,294	9,402,077	-143,783	-1%
Fomento Cultural	14,830,000	9,899,356	4,930,644	22%
Proyectos de Desarrollo Social	197,163,430	180,623,489	16,539,941	72%
Administración y Alianzas Estratégicas	1,700,000	3,811,774	-2,111,774	-9%
Comunicación, publicidad y gastos generales de la Fundación	3,000,000	1,570,865	1,429,135	6%
Otros donativos	8,690,000	8,905,505	-215,505	-1%
Pago auditoría y automatización de sistemas	1,200,000	127,302	1,072,698	5%
Aplicación de Recursos Presupuesto Anual Ordinario	266,312,234	243,493,850	22,818,384	100%
Presupuesto extraordinario				
Exposición Kuri Breña	1,800,000	2,148,979	-348,979	
Aplicación de Recursos Presupuesto Anual Extraordinario	1,800,000	2,148,979	-348,979	
Aplicación de Recursos Presupuesto Anual Total	268,112,234	245,642,829	22,469,405	

Alcance: Fundación BBVA Bancomer.

Índice	Mensaje del Director	Acerca de este Informe	¿Quiénes somos?	¿Para quiénes trabajamos?	Áreas Estratégicas	Rendición de cuentas	Principios del Pacto Mundial	Progresos 2012 y Objetivos 2013	Datos de contacto y canales de comunicación	Anexos
--------	----------------------	------------------------	-----------------	---------------------------	--------------------	-----------------------------	------------------------------	---------------------------------	---	--------

Presupuesto Comparativo				
Concepto	Presupuesto 11	Presupuesto 12	Variación	% con relación al presupuesto ordinario 2011
(Cifras en pesos)				
Presupuesto ordinario				
Bancomer en la Educación	26,839,938	26,970,510	130,582	0%
Fondo Desastres Naturales	3,000,000	3,500,000	500,000	17%
Centros Educativos y Productivos Bancomer	10,058,982	9,258,294	-800,688	-8%
Fomento Cultural	12,400,000	14,830,000	2,430,000	20%
Proyectos de Desarrollo Social	185,703,000	197,163,430	11,460,430	6%
Administración y Alianzas Estratégicas	500,000	1,700,000	1,200,000	240%
Comunicación, publicidad y generales de la Fundación	3,000,000	3,000,000	0	0%
Otros donativos	11,510,000	8,690,000	-2,820,000	-25%
Pago auditoría y automatización de sistemas	1,200,000	1,200,000	0	0%
Total presupuesto Anual Ordinario	254,211,910	266,312,234	12,100,324	5%
Presupuesto extraordinario				
Exposición Kuri Breña	0	1,800,000	1,800,000	100%
Total presupuesto Anual Extraordinario	0	1,800,000	1,800,000	100%
Total Presupuesto Anual	254,211,910	268,112,234	13,900,324	5%

d. Comunicación ética

De acuerdo con los estándares internacionales, la comunicación y la publicidad de los programas de la Fundación se hace con profundo apego a criterios éticos, de manera que no se incurre en campañas que utilicen imágenes que degraden la dignidad de nuestros beneficiarios o que presenten mensajes poco claros y engañosos. En el proceso de diseño de nuestras campañas participa el área de Publicidad del banco, que junto con la Fundación busca crear conciencia entre la sociedad mexicana sobre la importancia de la educación e invitarlos a sumarse a nuestra causa.

Privacidad de datos

En cumplimiento con la Ley Federal de Protección de Datos, garantizamos que los datos de nuestros beneficiarios y clientes no sean utilizados indebidamente ni susceptibles a extraviarse.

Fundación BBVA Bancomer

Entra a secundaria con una beca.

El Programa Becas de Integración "Por los que se quedan" te invita a concursar por una beca para estudiar la secundaria, iniciando en el ciclo escolar 2013-2014.

• Si tu hijo(a) cuenta con un promedio general de 8.0 o más en los últimos 3 años de primaria podrá participar para obtener una beca.

• Para mayor información y consulta de requisitos, acude a la Unidad BBVA Bancomer con el Promotor Comunitario representante de la Fundación BBVA Bancomer.

• Se entregarán solicitudes de beca del 8 al 16 de abril de 2013 o hasta que se agoten las solicitudes en el municipio.

Programa Becas de Integración
Por los que se quedan
Fundación BBVA Bancomer
adelante.

Fundación BBVA Bancomer

Este es tu Centro. Aprovechalo para superarte.

Estás en el NUEVO Centro Educativo y Productivo BBVA Bancomer Incubadora Social, creado para ti que deseas superarte y tener una mejor vida. ¡Aprovechalo al máximo!

Vece a la Fundación y aprovecha al máximo las oportunidades que ofrece tu Centro, porque todos merecen una nueva vida.

El Centro te ofrece a medida de tus necesidades, asesorías y capacitaciones para que tengas tu negocio.

Fundación BBVA Bancomer y el Manantial de Acuerdos trabajan juntos para mejorar vida y mejorar la educación en México.

Un nuevo Centro para una nueva vida!
adelante.

Principios del Pacto Mundial



Principios del Pacto Mundial

Como parte de su compromiso con los derechos humanos, el desarrollo y la mejora en la calidad de vida de la sociedad mexicana y de los pueblos del mundo, la Fundación BBVA Bancomer está adherida al Pacto Mundial, una iniciativa de

la Organización de las Naciones Unidas para fomentar la responsabilidad social en las empresas de todo el mundo, por medio de la implantación de diez principios, los cuales se comprometen a cumplir las empresas firmantes.

BBVA y el Pacto Mundial de las Naciones Unidas

Categorías	Principios	Indicadores GRI
Derechos humanos	1.- Las empresas deben apoyar y respetar la protección de los derechos humanos fundamentales, reconocidos internacionalmente, dentro de su ámbito de influencia.	LA4, LA7-8, LA13-14, HR1-2, HR4-7, SO5, PR1
	2.- Las empresas deben asegurarse de que sus empresas no son cómplices en la vulneración de los derechos humanos.	HR1-2, HR4-7, SO5
Trabajo	3.- Las empresas deben apoyar la libertad de afiliación y el reconocimiento efectivo del derecho a la negociación colectiva.	LA4-5, HR1-2, HR5, SO5
	4.- Las empresas deben apoyar la eliminación de toda forma de trabajo forzoso o realizado bajo coacción.	HR1-2, HR7, SO5
	5.- Las empresas deben apoyar la erradicación del trabajo infantil.	HR1-2, HR6, SO5
	6.- Las empresas deben apoyar la abolición de las prácticas de discriminación en el empleo y la ocupación.	EC7, LA2, LA13-14, HR1-2, HR4, SO5
Medio ambiente	7.- Las empresas deberán mantener un enfoque preventivo que favorezca el medio ambiente.	EC2, EN26, EN30, SO5
	8.- Las empresas deben fomentar las iniciativas que promuevan una mayor responsabilidad ambiental.	EN1-4, EN8, EN11-12, EN16-17, EN21, EN26, EN28, SO5, PR3
Lucha contra la corrupción	9.- Las empresas deben favorecer el desarrollo y la difusión de las tecnologías respetuosas con el medio ambiente.	EN2, EN26, SO5
	10.- Las empresas deben trabajar contra la corrupción en todas sus formas, incluidos extorsión y soborno.	SO2-5

Fuente de las correspondencias entre los principios del Pacto Mundial y los indicadores GRI: Borrador del informe *Making the Connections* de GRI y Pacto Mundial (www.globalreporting.com)

Progresos 2012 y Objetivos 2013



Índice	Mensaje del Director	Acerca de este Informe	¿Quiénes somos?	¿Para quiénes trabajamos?	Áreas Estratégicas	Rendición de cuentas	Principios del Pacto Mundial	Progresos 2012 y Objetivos 2013	Datos de contacto y canales de comunicación	Anexos
Compromiso con la Sociedad	Objetivos 2012			Progresos 2012			Verificación Deloitte		Objetivos 2013	
	<ul style="list-style-type: none">Otorgar 5000 nuevas becas para el ciclo escolar 2012-2013.			<ul style="list-style-type: none">Desde septiembre de 2012 a la fecha, se han otorgado becas a 5,800 nuevos becarios de primer grado de secundaria.			100%		<ul style="list-style-type: none">Otorgar 6,000 nuevas becas para el ciclo escolar 2013 - 2014.	
	<ul style="list-style-type: none">Realizar la evaluación de impacto del programa Becas de Integración "Por los que se quedan".			<ul style="list-style-type: none">Se recibieron propuestas de tres proveedores. Se ha acordado trabajar con el Programa de Naciones Unidas para el Desarrollo (PNUD). En proceso de firmar acuerdo de colaboración.			100%		<ul style="list-style-type: none">16,800 becarios activos en el programa Becas de Integración "Por los que se quedan" para el ciclo escolar 2013-2014.	
	<ul style="list-style-type: none">400 beneficiarios del proyecto piloto "Escuelas Sociodeportivas" recibirán actividades recreativas y formativas a través del deporte. Nuevo proyecto en colaboración con Fundación Real Madrid, mismo que será implementado en algunas escuelas participante.			<ul style="list-style-type: none">Prácticas de futbol con sesiones sabatinas de 3 hrs. en cuatro municipios del programa (Apizaco Tlaxcala, Lerma Edo. de México , Ixmiquilpan Hgo. Y Yauatepec Morelos). Se cuenta con 400 beneficiarios activos en el proyecto, de estos, 90% son becarios "Por los que se quedan".			90%		<ul style="list-style-type: none">Evaluación del proyecto Escuelas Sociodeportivas. Medición del impacto que el proyecto tuvo en la vida de los 400 beneficiarios que participaron durante el ciclo escolar 2012-2013.	
	<ul style="list-style-type: none">Al menos 20,000 estudiantes con problemas de debilidad visual de las escuelas donde tenemos presencia con el programa "Por los que se quedan", recibirán lentes adecuados a sus necesidades. Nuevo proyecto en colaboración con Fundación "Ver Bien para Aprender Mejor".			<ul style="list-style-type: none">Se visitaron 207 escuelas en 12 estados del país. En el proyecto se tiene a 6,530 beneficiarios (a enero de 2013), de lo cuales, 118 son becarios del Programa "Por los que se quedan".			100%		<ul style="list-style-type: none">10,000 alumnos de las escuelas con becarios "Por los que se quedan" recibirán lentes adecuados a sus necesidades durante 2013, como parte del proyecto "Ver bien para Aprender Mejor".	
	<ul style="list-style-type: none">Continuaremos apoyando este programa con 1,000 nuevas becas para Secundaria y 50 para Preparatoria, de acuerdo al convenio de concertación firmado con la SEP. Se trabajará un plan de comunicación con "Padrinos", para mejor seguimiento y registro del desempeño de los becarios.			<ul style="list-style-type: none">Se incorporaron al sistema de dispersión de becas para Secundaria a los 1,000 nuevos becarios ganadores de la Olimpiada del Conocimiento Infantil 2012, así como a los 50 becarios que ganaron las becas para Preparatoria o equivalente. A los "Padrinos" del programa se les envió una bandera distintiva por su apoyo, con una carta de reconocimiento; así mismo se inicio con la actualización del Manual del Padrino.			100%		<ul style="list-style-type: none">Renovar el convenio de colaboración con la Secretaría de Educación Pública del nuevo Gobierno Federal para continuar becando, a costos compartidos, a los ganadores de la Olimpiada del Conocimiento Infantil de las ediciones 2013 al 2018. Realizar una campaña para reforzar la comunicación con los "Padrinos" para una mejor actuación y buscando su reconocimiento e identificación con la función que se espera de ellos.	
	<ul style="list-style-type: none">Mejorar los índices de captura de calificaciones parciales y acopio de documentación para expedientes.			<ul style="list-style-type: none">Se buscó una mejora del índice de captura, con apoyo de la coordinación de la Red de Sucursales, pero fue difícil lograr resultados esperados, al parecer por una alta rotación de Directores de Sucursal y nombramiento de varios nuevos que desconocían el programa; se buscó el apoyo de 2 becarios, para determinar documentos faltantes en los expedientes, que se requirieron y empezaron a llegar pero a bajo ritmo.			100%		<ul style="list-style-type: none">Alcanzar un nivel razonable de acopio de documentos faltantes en los expedientes de los becarios y se promoverán medidas para que los becarios y padrinos cumplan con la entrega y captura de calificaciones, respectivamente, para lo cual se buscará comunicación más efectiva con los becarios, sus padres, los directores de sucursal y sus jefes, así como con autoridades educativas.	

Índice	Mensaje del Director	Acerca de este Informe	¿Quiénes somos?	¿Para quiénes trabajamos?	Áreas Estratégicas	Rendición de cuentas	Principios del Pacto Mundial	Progresos 2012 y Objetivos 2013	Datos de contacto y canales de comunicación	Anexos
Compromiso con la Sociedad	Objetivos 2012		Progresos 2012		Verificación Deloitte		Objetivos 2013			
	<ul style="list-style-type: none">Continuar con los programas de educación ambiental para niños de primaria a preparatoria, con las instituciones ya convenidas(para atender a 27,000 alumnos), con excepción del de Reforestamos México que ahora se dirigirá a la formación de 100 maestros ambientalistas.		<ul style="list-style-type: none">Se atendieron 17,541 alumnos; el Museo Miguel Álvarez Del Toro no requirió el apoyo previsto, en la Red de Maestro Ambientalista se afilaron a 350 profesores, 189 de ellos con proyectos activos, cuyo trabajo tuvo como beneficiarios indirectos10,500 alumnos, 1,750 directivos y empleados de escuela y 21,000 padres de familia.		100%		<ul style="list-style-type: none">Continuar apoyando los programas de educación ambiental de Ciceana, Pronatura y Peasma, para atender a más de 16,000 estudiantes de escuelas públicas y rurales, así como de otros miembros de la comunidad escolar. Reorientar el proyecto de Red Maestro Ambientalista, a zonas de bosques y selvas, de interés para aliados estratégicos. Buscar acercamiento con el nuevo gobierno de Chiapas, para continuar el apoyo convenido al Museo Miguel Álvarez Del Toro. Apoyar la certificación de escuelas con distintivos o reconocimientos ecológicos.			
	<ul style="list-style-type: none">Se continuará en el 2º año del Programa Ambiental del Bosque de Chapultepec (PCABCH), para atender a 200,000 personas más y se promoverán visitas especiales para empleados y familiares de los mismos, en coordinación con el área de Recursos Humanos.		<ul style="list-style-type: none">El programa ha resultado muy exitoso, habiéndose rebasado la atención prevista, ya que se logró atender a 765,594 visitantes y se capacitaron a 134 orientadores y voluntarios. Las actividades con los empleados se reprogramaron para llevarse a cabo en 2013.		100%		<ul style="list-style-type: none">Apoyar la continuación del Programa Cívico Educativo del Bosque de Chapultepec, para contactar a más de 700,000 visitantes, brindando otros apoyos para su operación; y realizar actividades del programa con empleados y funcionarios de nuestra institución, con visitas guiadas y otros paseos.			
	<ul style="list-style-type: none">Se evaluarán propuestas que presentará en marzo la organización Pronatura, A. C.		<ul style="list-style-type: none">La jornada de reforestación no se llevó a cabo y se reprogramó con Pronatura, A. C. para junio-julio 2013, dentro de un plan a 5 años, para plantar 10,000 árboles por año, en un área natural protegida, para crear un espacio que se denominará "Bosque BBVA Bancomer". Este programa se coordinará con el Área de Recursos Humanos.		100%		<ul style="list-style-type: none">Llevar a cabo la jornada de reforestación diferida del año pasado, con la participación del área de Recursos Humanos, para el mes de junio 2013, involucrando a directivos, empleados y sus familiares, para plantar los primeros 10,000 árboles.			
	<ul style="list-style-type: none">Atender las solicitudes autorizadas de equipamiento de escuelas situadas en zonas militares (4), escuelas de educación indígena (7): proveer de computadoras a áreas de cómputo de 20 hospitales de la Secretaría de Salud, de acuerdo a su requerimiento.		<ul style="list-style-type: none">Se realizó el reequipamiento de las 4 escuelas previstas y se hizo compromiso de equipar 3 más, que se planea efectuar en los primeros meses del 2013, al igual que la atención de las escuelas de educación indígena. Se donaron 79 computadoras solicitadas para hospitales del Sector Salud.		85%		<ul style="list-style-type: none">Reequipar las 3 escuelas restantes del compromiso hecho con la Secretaría de la Defensa Nacional y de ser posible atender otras escuelas en su campos militares, a fin de brindar un apoyo mayor en beneficio de los alumnos y como muestra de buena relación con esa institución. Igualmente se atenderá solicitud de mobiliario escolar para escuelas indígenas y rurales y centros comunitarios de capacitación.			
	<ul style="list-style-type: none">Lanzamiento de 5a. Convocatoria del Concurso.Organizar clases magistrales sobre cine y cultura ecológica en otras ciudades de la República.		<ul style="list-style-type: none">Se lleva a cabo el lanzamiento de la 5a. Edición y se programa una gira educativa para la impartición de clases magistrales en 6 ciudades de la República Mexicana.(Monterrey, Mérida, Morelia, Jalapa, Guadalajara y Guanajuato).		100%		<ul style="list-style-type: none">Lanzamiento 6a. edición. Tema: "Emprendedores ambientalistas. Gira educativa al interior del país. Se organiza viaje para 3 ganadores a un taller en la Escuela Internacional de TV y Cine en San Antonio de los Baños, Cuba.			
	<ul style="list-style-type: none">Implantar indicadores en nueva página web.		<ul style="list-style-type: none">Implantación de indicadores de gestión al 100%.		100%		<ul style="list-style-type: none">Ajustes y evaluaciones a través de la herramienta.			

Índice	Mensaje del Director	Acerca de este Informe	¿Quiénes somos?	¿Para quiénes trabajamos?	Áreas Estratégicas	Rendición de cuentas	Principios del Pacto Mundial	Progresos 2012 y Objetivos 2013	Datos de contacto y canales de comunicación	Anexos
--------	----------------------	------------------------	-----------------	---------------------------	--------------------	----------------------	------------------------------	---------------------------------	---	--------

Compromiso con la Sociedad	Objetivos 2012	Progresos 2012	Verificación Deloitte	Objetivos 2013
	<ul style="list-style-type: none"> Se presentará exposición de la 2a. Edición del Programa, conformada por el trabajo de los 10 becarios. Se buscarán aliados para su itinerancia. Lanzamiento 3a. Convocatoria. 	<ul style="list-style-type: none"> Se presenta exposición en el Museo de Arte Carrillo Gil en la ciudad de México. Se itenera la muestra a Ciudad Juárez y Nogales. Se concreta lanzamiento nacional de su 3a. edición. 	100%	<ul style="list-style-type: none"> Desarrollo de plataforma en línea del Archivo Jóvenes Creadores Bancomer /MACG Arte actual.
	<ul style="list-style-type: none"> Concretar recorrido de muestra fotográfica "Los que se quedan". Itinerar nueva exposición "Paralelismos Plásticos en México, cuatro décadas en la Colección BBVA Bancomer". 	<ul style="list-style-type: none"> La exposición fotográfica "Los que se quedan", se presenta en colaboración con la SRE, en Laredo, Los Angeles, Kansas City y Miami. "Paralelismos Plásticos en México, cuatro décadas en la colección BBVA Bancomer" se exhibe en Aguascalientes Querétaro, Puebla y Mérida. 	85%	
			Nueva línea	<ul style="list-style-type: none"> Itinerancia de las exposiciones: "Paralelismos Plásticos en México, cuatro décadas en la colección BBVA Bancomer" y "El incesante ciclo entre idea y acción". 2a. edición Programa Bancomer / MACG arte actual.
			Nueva línea	<ul style="list-style-type: none"> Alianza con SOMA, plataforma educativa que promueve 4 ejes de acción: Estudios de nivel posgrado para artistas de arte contemporáneo, SOMA Summer (cursos e inglés), los miércoles de Soma (conferencia abiertas a todo público) y un programa de residencias.
			Nueva línea	<ul style="list-style-type: none"> Simposio Internacional "Migración Humana y Cambio Climático".
	<ul style="list-style-type: none"> Consolidación de las actividades de los Centros en sinergia con el ITESM. Fortalecer esquema con instituciones participantes (Fundación Cadavieco, CDI, INEA, Proempleo, Manpower) en el Centro del Distrito Federal. Agregarle a los 4 Centros Educativos. 	<ul style="list-style-type: none"> Implementación al 100% de este programa en 8 Centros, actualmente se cuenta con un total de 18 Centros Educativos y Productivos. 	100%	<ul style="list-style-type: none"> Implementar en los 4 Centros Educativos Integrales la plataforma de Centro Comunitario de Aprendizaje.
	<ul style="list-style-type: none"> Fortalecer y consolidar la impartición de cursos de educación comunitaria, Prepanet, cursos de educación financiera. Implementación de programas de emprendeduría. 	<ul style="list-style-type: none"> En el 2011 se atendieron un total de 6233 personas. En el 2012 se atendieron con estos cursos un total de 17,485 personas. 	100%	<ul style="list-style-type: none"> Incrementar el número de beneficiarios, mediante talleres más profesionales y con reconocimiento curricular (Con INEA, CODAF, CCA's, PREPANET).
	<ul style="list-style-type: none"> Fomentar la participación de estudiantes a través del servicio social y voluntarios en los Centros, y generar un plan conjuntamente con Recursos Humanos para integrar al modelo el Voluntariado Corporativo. 	<ul style="list-style-type: none"> En el 2011 participaron 917 alumnos tutores del Tecnológico de Monterrey realizando sus horas de servicio social. En el 2012 se tuvo un total de 2129 alumnos tutores del ITESM haciendo su servicio social. 	100%	<ul style="list-style-type: none"> Incrementar el número de voluntarios en 22 Centros, contemplando los tres esquemas de Centros que manejamos. Fomentar la participación de estudiantes a través del servicio social.

Datos de contacto

y canales de comunicación

- a. ¿Cómo puedes ayudar?
- b. ¿Dónde encontrar más información?

55
56



Datos de contacto y canales de comunicación

Para cualquier tipo de opinión, duda o sugerencia sobre el contenido de este informe, comuníquese con:

María Verónica Ramírez Hernández,
Fundación BBVA Bancomer, A. C.

Av. Universidad 1200, Col. Xoco,
México, D. F., 03330
México

Teléfono: **+52 55 5621 0401**

Correo electrónico: informeanual@fundacionbbvabancomer.org

La elaboración del presente informe contó con la asesoría de
Promotora ACCSE, S. A. de C. V.

a. ¿Cómo puedes ayudar?

- Si eres cliente de BBVA Bancomer, puedes hacer un donativo en los cajeros automáticos cuando te aparezca la campaña de recaudación de *"Por los que se quedan"*: enero – marzo y octubre – diciembre. No lo dudes: tu aportación será bien utilizada, además de ser deducible de impuestos. Saca tu factura deducible en www.facturafundacionbancomer.com, poniendo en "Referencia" tu RFC y en "Concepto" tu nombre completo.
- Si te interesa invertir tu dinero, pregúntale a tu ejecutivo de cuenta de BBVA Bancomer cómo participar en el Fondo B+ Educa, el primer fondo con causa social en México. Así, ganas tú, pues te dará un buen rendimiento, y ganan los niños y jóvenes de nuestros programas, pues, con tu ayuda, podrán seguir estudiando. Recibirás tus comprobantes deducibles oportunamente.
- Si utilizas la banca electrónica, dona en www.bancomer.com al Convenio CIE 7512189. Es fácil, rápido y deducible de impuestos. Obtén tu factura deducible en www.facturafundacionbancomer.com, poniendo en "Referencia" tu RFC y en "Concepto" tu nombre completo.
- Si no eres cliente de BBVA Bancomer, pero te interesa ayudarnos a seguir construyendo un México mejor por medio de la educación, puedes hacer un depósito en cualquier sucursal de BBVA Bancomer al Convenio CIE 751189. Saca tu factura deducible en www.facturafundacionbancomer.com, poniendo en "Referencia" tu RFC y en "Concepto" tu nombre completo.
- Próximamente, podrás domiciliar o hacer un cargo recurrente en tu tarjeta de crédito con tu donativo a la Fundación BBVA Bancomer, el cual también será deducible de impuestos.
- Muy pronto podrás hacer un donativo a la Fundación BBVA Bancomer con tu tarjeta de crédito o débito, nacional o internacional, y de manera totalmente segura en nuestro portal: www.fundacionbbvabancomer.org. Nuestros beneficiarios podrán tener un mejor futuro gracias a tu apoyo.

b. ¿Dónde encontrar más información?

Puedes encontrar más información en nuestra página web:

www.fundacionbbvabancomer.org.

Conócenos | Donativos Deducibles | Aplicación de recursos | Contacto | Otros apoyos | Sala de Prensa | Aviso de Privacidad | ARCO | English

Fundación BBVA Bancomer

Buscar:

Inicio

- 1 Migración
 - Becas Por los que se quedan
 - Documental Los que se quedan
 - Publicación Los que se quedan
 - Estudios y actividades académicas
- 2 Educación
- 3 Cultura
- 4 Centros Educativos y Productivos Bancomer
- 5 Desastres Naturales

Educación

1 2 3 4 5

¿Cómo puedo ayudar?

Informe Anual

Galería de Videos

Calendario de actividades

Fundación BBVA Bancomer Cinépolis

¡HASTA \$450,000 PESOS EN PREMIOS!

Estudios sobre Migración

SOMA

Programa Educativo - SOMA Summer
Miércoles de SOMA - Residencias

Anuario de migración y remesas México 2013

¿Sabías que se estima que el 57% de los hogares receptores de remesas en México se encuentran en localidades rurales?

¡Conoce más aquí!

Síguenos en Facebook Síguenos en Youtube

Fundación BBVA Bancomer Todos los derechos reservados 2011 | [Seguridad](#) | [Disclaimer](#)

Anexos

dar click



Tabla GRI



Informe de revisión independiente



Declaración del nivel de aplicación del GRI

¡GRACIAS!

