

MEMÒRIA

RESPONSABILITAT SOCIAL CORPORATIVA 2012



INDEX

RESPONSABILITAT SOCIAL CORPORATIVA 2012

1. FEDA EN XIFRES	4
2. CARTA DEL PRESIDENT DEL CONSELL D'ADMINISTRACIÓ DE FEDA	11
3. FEDA, EMPRESA DE REFERÈNCIA EN EL SECTOR ENERGÈTIC ANDORRÀ	12
3.1 QUI SOM?	12
3.2 VISIÓ, MISSIÓ I VALORS DE FEDA	12
3.3 ELS COMPROMISOS I PROJECTES DE FEDA	13
3.4 FEDA I ELS SEUS GRUPS D'INTERÈS	13
3.5 SOBRE LA MEMÒRIA DE RSC 2012 DE FEDA	13
4. ORGANITZACIÓ DE FEDA	16
5. ELS NOSTRES CLIENTS – COMPROMÍS AMB LA QUALITAT DE SERVEI	18
5.1 LA QUALITAT DEL SUBMINISTRAMENT ELÈCTRIC DE FEDA	18
5.1.1 DEMANDA D'ENERGIA ELÈCTRICA D'ANDORRA	18
5.1.2 INFRASTRUCTURES DE TRANSPORT	19
5.1.3 INFRASTRUCTURES DE DISTRIBUCIÓ	20
5.1.4 CONTINUÏTAT DEL SUBMINISTRAMENT	21
5.1.5 TIPUS DE TARIFES APLICABLES ALS CLIENTS FINALS DE L'ENERGIA ELÈCTRICA	22
5.2 EL DESPATX ELÈCTRIC D'EXPLOTACIÓ DE FEDA	23
5.3 LES DADES COMERCIALS DE FEDA	23
5.4 PRIVACITAT DEL CLIENT	25
5.5 NIVELL DE SATISFACCIÓ DEL CLIENT	25
5.6 COMUNICACIÓ I INFORMACIÓ PELS CLIENTS	26
5.7 SEGURETAT I MILLORA CONTÍNUA EN TOTES LES FASES DEL CICLE DE VIDA DELS PRODUCTES I SERVEIS DE FEDA	26
6. LA NOSTRA GENT – COMPROMÍS AMB LA SALUT, LA SEGURETAT I EL DESENVOLUPAMENT DEL CAPITAL HUMÀ	28
6.1 PERFIL DE LA PLANTILLA DE FEDA	28
6.2 EL MODEL DE RECURSOS HUMANS	31
6.3 IMPULS DEL COMPROMÍS I SATISFACCIÓ DELS EMPLEATS	32
6.4 LA SEGURETAT I LA SALUT LABORAL EN FEDA	32
6.4.1 SISTEMA DE GESTIÓ DE LA SEGURETAT I SALUT EN EL TREBALL	32
6.4.2 ELS RESULTATS DE SEGURETAT	33
7. BON GOVERN I TRANSPARÈNCIA – COMPROMÍS AMB EL BON GOVERN I EL COMPORTAMENT ÈTIC	36
7.1 EL CONSELL D'ADMINISTRACIÓ DE FEDA	36
7.2 EL COMITÈ DE DIRECCIÓ DE FEDA	36
7.3 ALTRES COMITÈS DE GOVERN	37
7.3.1 EL COMITÈ DE GESTIÓ CORPORATIVA	37
7.3.2 EL COMITÈ DE GESTIÓ INTERNA	37
7.3.3 EL COMITÈ DE L'OFICINA DE PROCESSOS	37
7.3.4 EL COMITÈ DE SEGURETAT I MEDI AMBIENT	38
7.4 CODI ÈTIC	38

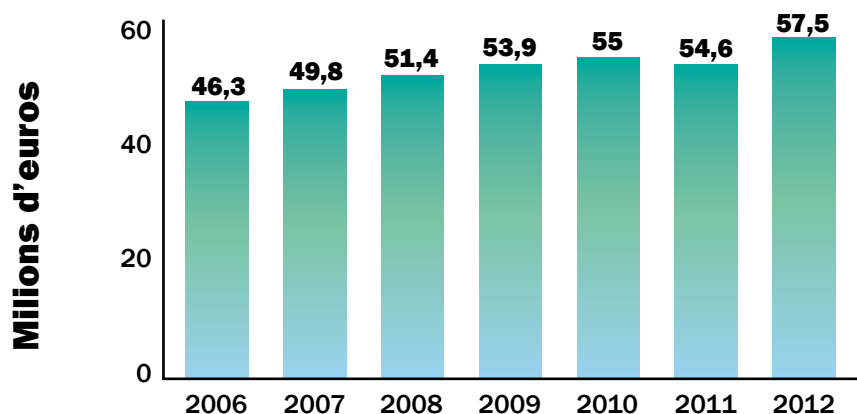
8. COMPROMÍS AMB LA PROTECCIÓ DEL MEDI AMBIENT	40
8.1 SISTEMA DE GESTIÓ MEDIAMBIENTAL	40
8.2 NOUS PROJECTES	40
8.3 INVERSIONS AMBIENTALS	40
8.4 XARXA ACTUAL, BIODIVERSITAT	41
8.5 AIGUA	41
8.6 EMISSIONS I VESSAMENTS	41
8.7 GESTIÓ I REDUCCIÓ DE RESIDUS	42
9. TECNOLOGIA I INNOVACIÓ – COMPROMÍS AMB L'EFICIÈNCIA	44
9.1 FEDA, EN BUSCA DE DIVERSIFICACIÓ I D'UNA ENERGIA MÉS NETA	44
9.2 RESPOSTA TECNOLÒGICA ALS REPTES ENERGÈTICS	46
9.2.1 XARXES DE DISTRIBUCIÓ	46
9.2.2 GESTIÓ DE LA DEMANDA	47
9.2.3 COGENERACIÓ	47
9.2.4 RENOVABLES	48
10. COMPROMÍS AMB EL DESENVOLUPAMENT D'ANDORRA	50
10.1 COL·LABORACIÓ AMB PROVEÏDORS LOCALS	50
10.2 ACCIONS CULTURALS I DE DESENVOLUPAMENT SOCIAL	50
11. ANNEX	52
11.1 INDICADORS EN3 I EN4 EN TERAJOULES (TJ)	52
11.2 INFORME D'AUDITORIA EXTERNA	54
11.3 NIVELL D'APLICACIÓ DEL GRI	56
11.4 LLISTA DELS INDICADORS DEL GRI	57
11.5 GLOBAL COMPACT I GRI	69
11.6 CONTACTES DE FEDA	70

1. FEDA

EN XIFRES

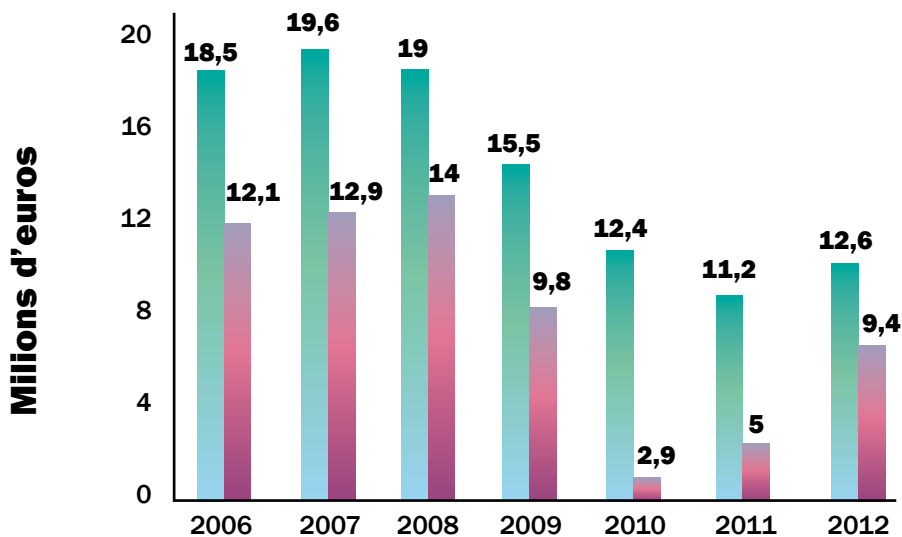
RESPONSABILITAT SOCIAL
CORPORATIVA 2012

Xifra de negocis

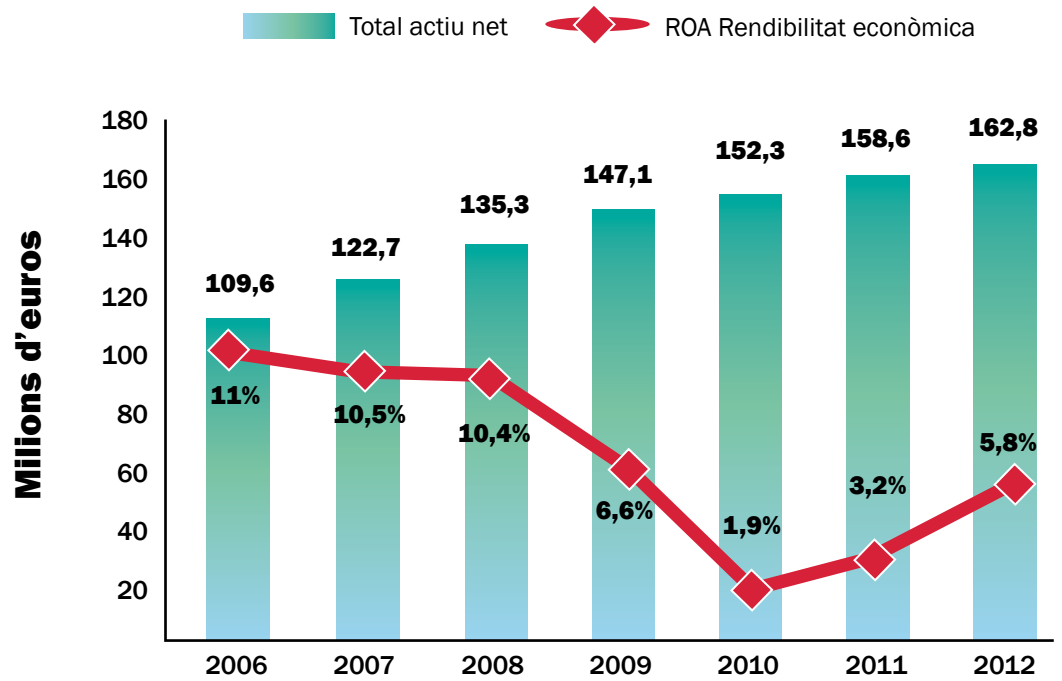


Benefici net i cash flow

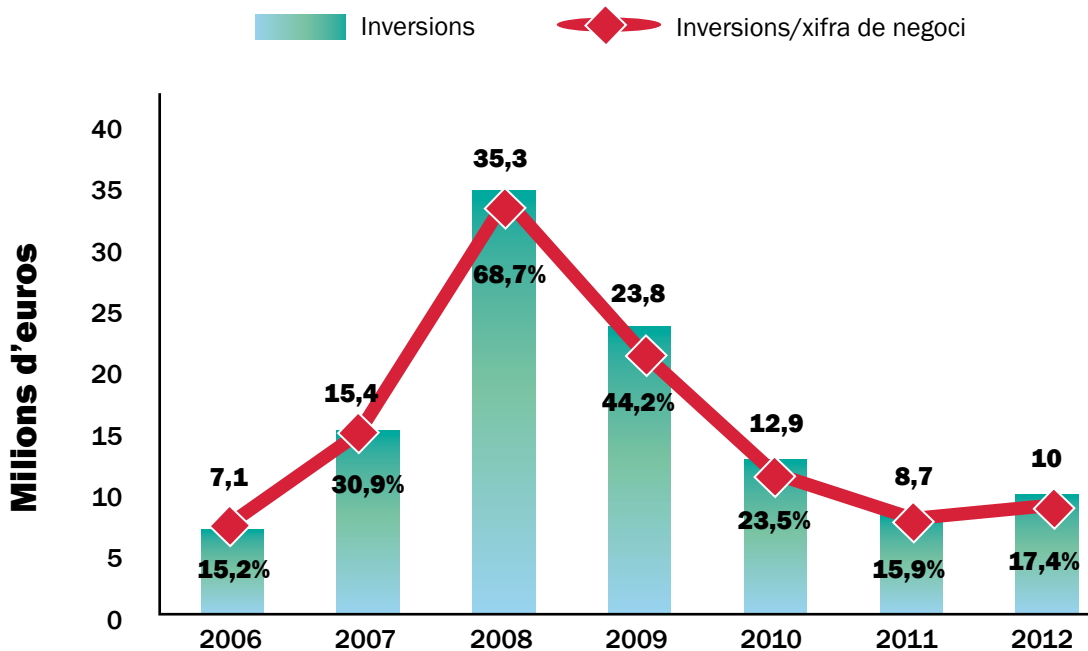
Benefici net Cash flow net



Actius nets

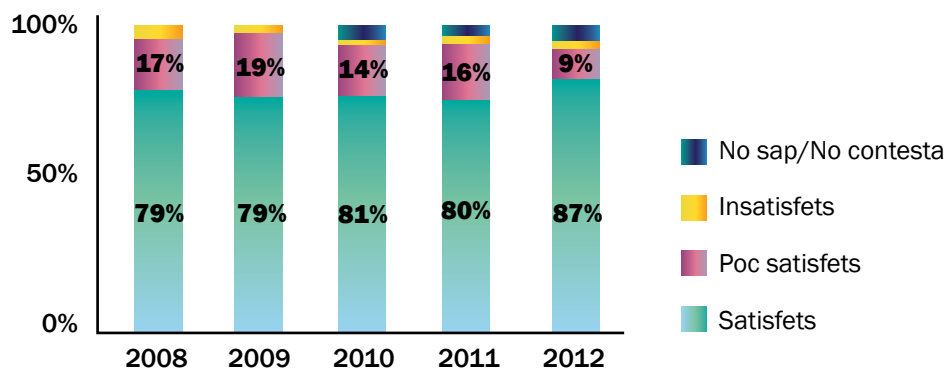


Inversions

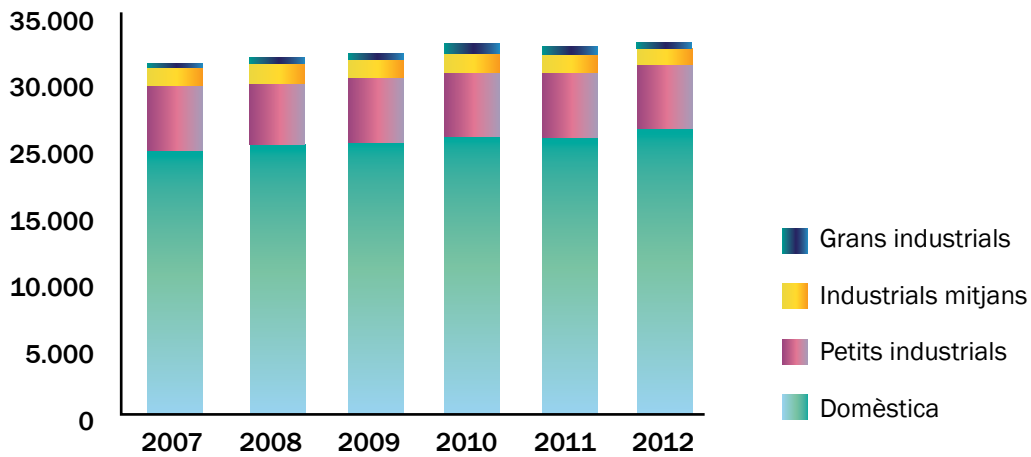


	2007	2008	2009	2010	2011	2012
Valor econòmic generat (milers d'euros)	52.789	54.234	55.409	56.674	56.151	58.915
Import net de la xifra de negocis	49.791	51.429	53.923	54.955	54.650	57.547
Altres ingressos de la gestió ordinària	3.222	2.790	1.637	1.768	1.578	1.490
Resultat extraordinari	-223	15	-151	-49	-76	-121
Valor econòmic distribuït als grups d'interès	-37.091	-39.509	-42.829	-45.157	-46.655	-49.135
Empleats: Despeses de personal	-4.853	-4.944	-5.739	-5.584	-5.784	-5.519
Societat: Inversions en la comunitat	-401	-401	-50	-200	-200	-200
Proveïdors	-27.956	-29.935	-34.071	-38.414	-38.893	-40.134
Accionistes	-3.866	-4.210	-2.931	-867	-1.514	-2.822
Altres proveïdors de capital (costos financers)	-16	-19	-37	-93	-264	-356
Impost sobre beneficis						-104
Valor econòmic retintut	15.698	14.725	12.580	11.517	9.496	9.780
Reserves	9.020	9.823	6.839	2.023	3.532	6.586
Amortitzacions i depreciacions	6.678	4.902	5.740	9.494	5.964	3.194

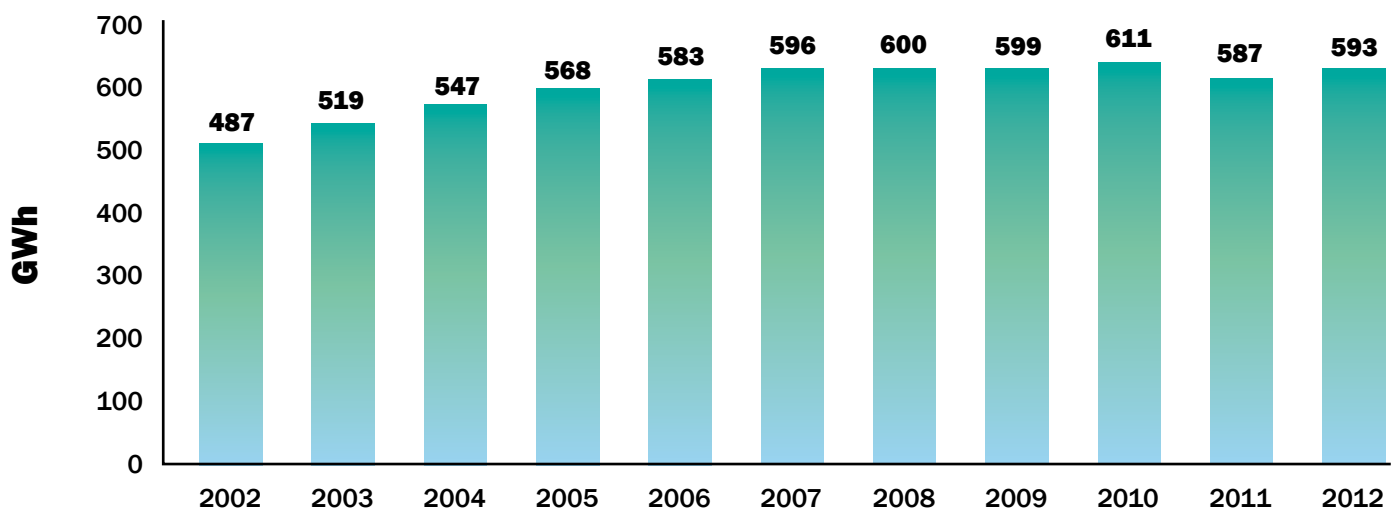
Satisfacció de clients



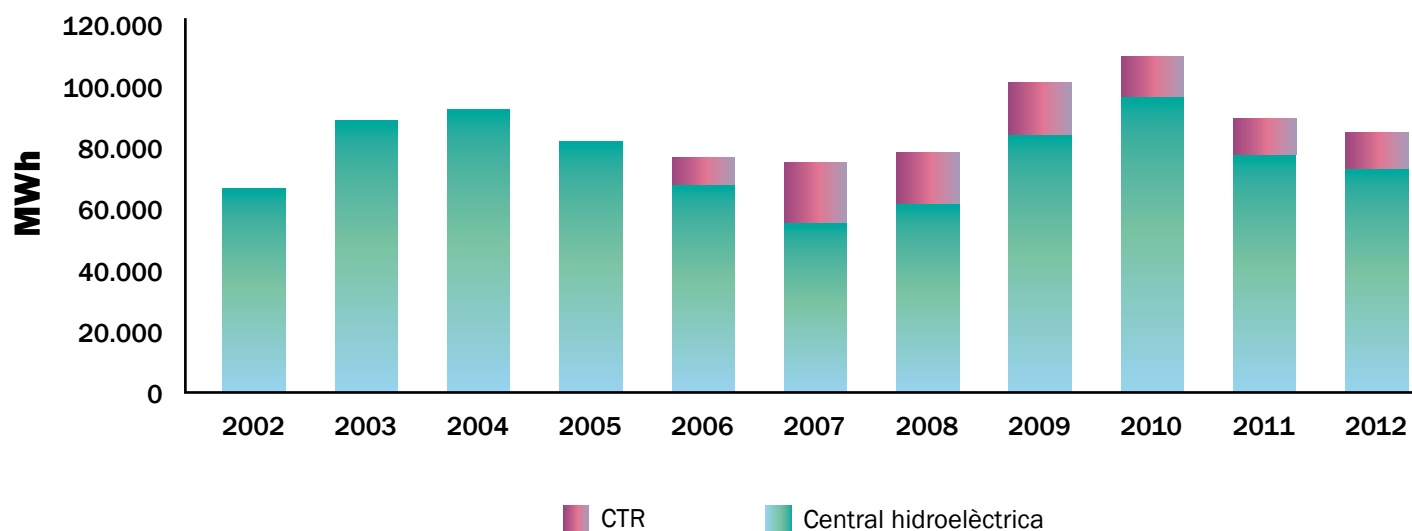
Nombre de clients per tarifes



Evolució de la demanda d'electricitat a Andorra



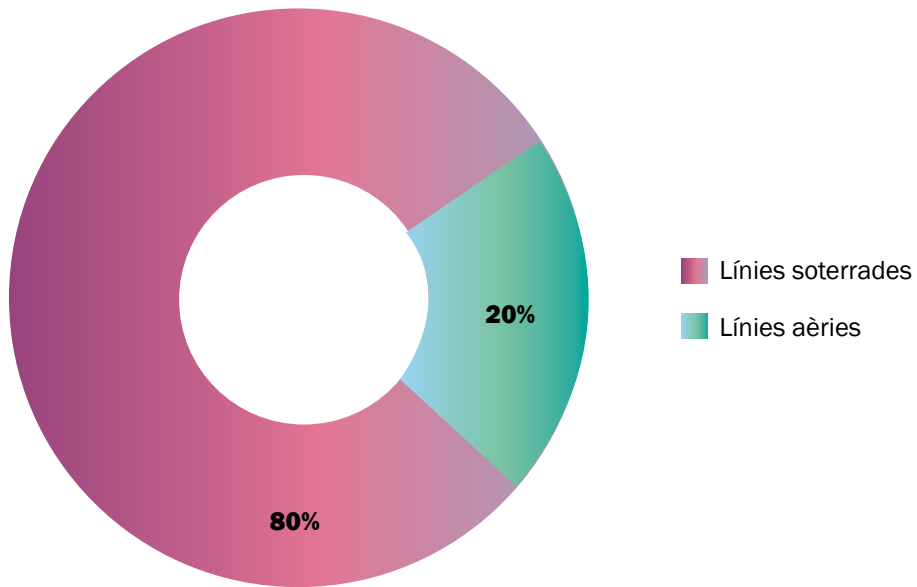
Evolució de la producció d'electricitat a Andorra



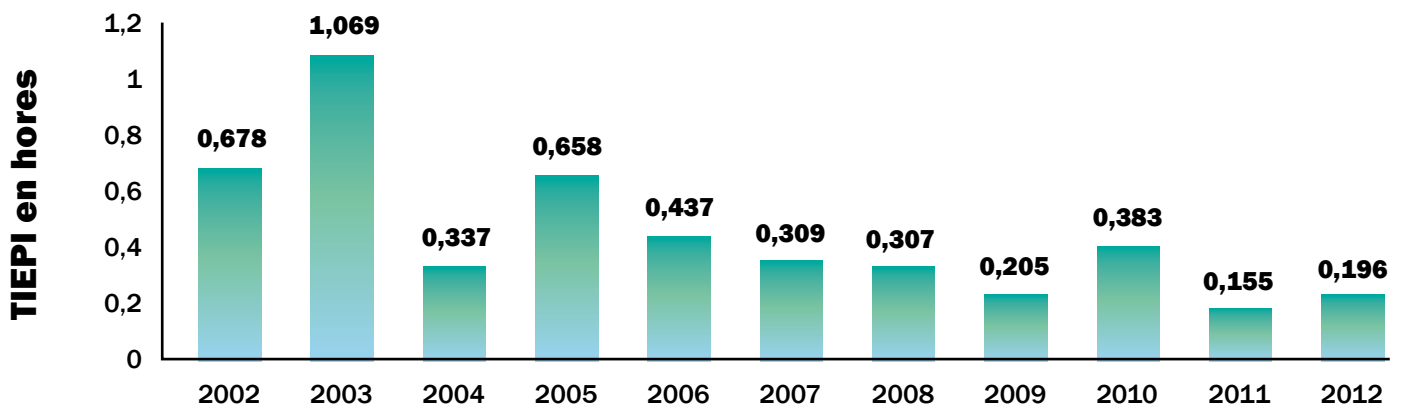
LLARGADA LÍNIES 2012 (km)

TIPOLOGIA LÍNIES	Aeri	Soterrat	TOTAL
Línies 110 kV (Alta Tensió)	51,55	3,84	55,39
Línies 20 kV (Mitja Tensió)	51,05	250,2	301,25
Línies Baixa Tensió	30	282,21	312,21
TOTAL	132,6	536,25	668,85

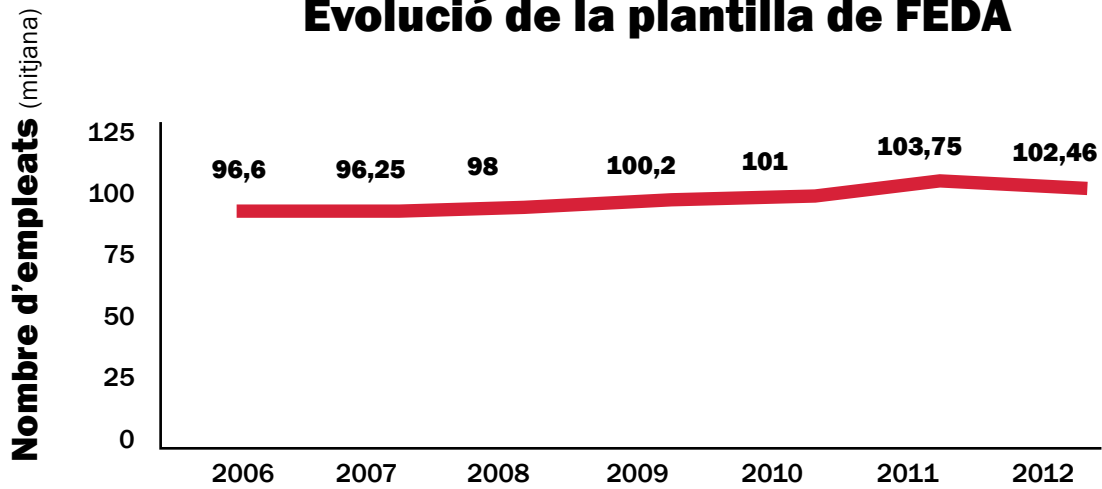
Distribució global de la xarxa elèctrica de FEDA 2012



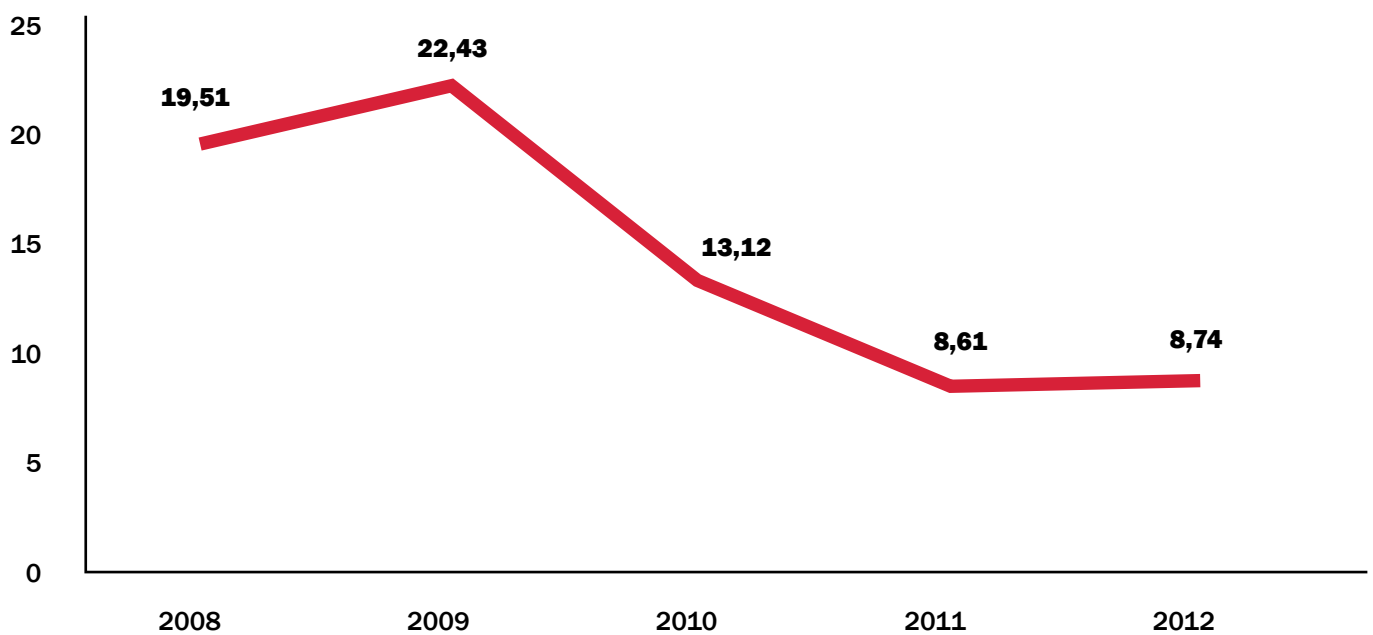
Evolució del Temps d'Interrupció TIEPI



Evolució de la plantilla de FEDA



Taxa de freqüència



CARTA DEL PRESIDENT DEL CONSELL D'ADMINISTRACIÓ DE FEDA

Sr. Jordi CINCA MATEOS

**President del Consell d'Administració de FEDA
des del Juny de 2011**



FEDA publica per sisena vegada consecutiva la seva memòria de Responsabilitat Social Corporativa, seguint els estàndards del Global Reporting Initiative (GRI).

Aquest fet mostra el fort compromís de FEDA envers el desenvolupament sostenible que any rere any va en augment. En aquesta línia, FEDA acaba de fer un pas endavant adherint-se al Pacte Mundial de les Nacions Unides que té com a objectiu la integració dins de l'estratègia de l'empresa de 10 principis relatius a drets humans, dret laboral, medi ambient i lluita contra la corrupció.

L'any 2012 ha culminat amb el debat intens i participatiu del Llibre Blanc de l'Energia. El resultat es condensa en un document de treball que defineix les polítiques energètiques del país pels propers anys. FEDA ha volgut aportar les seves idees a aquest debat, alhora que ha identificat les necessitats dels diferents actors amb protagonisme en el sector. Les conclusions d'aquest fòrum de treball seran incorporades als futurs plantejaments estratègics de l'empresa. L'energia, i en particular l'energia elèctrica, és un vector de creixement econòmic cada vegada més decisiu. En el cas d'un petit país com Andorra, amb forta dependència de les importacions, el sector energètic té una importància estratègica. A més a més, com s'ha posat de relleu en el Llibre Blanc de l'Energia, les decisions sobre les futures inversions en matèria energètica poden tenir una notable rellevància en l'economia del país i en la balança comercial.

En el decurs d'aquest any, doncs, ha tingut lloc l'apropament de FEDA a tots els actors econòmics per tal de cercar solucions energètiques sostenibles. Els primers resultats apareixeran en els propers mesos amb el projecte d'un nou marc legal de l'energia que està preparant el Govern. Alhora, FEDA es prepara per desenvolupar i promoure el model energètic que ha sortit del Llibre Blanc i que estarà emparat per la nova normativa.

Un dels eixos del model consisteix en diversificar les fonts d'energia, sempre mirant de potenciar l'energia renovable, a través de diferents projectes. Des de FEDA s'està treballant en projectes d'energia fotovoltaica en edificis públics, en els projectes de les centrals de cogeneració de Soldeu i de La Comella, que incrementarà el rendiment del forn incinerador, i en la promoció de les xarxes de calor respectives.

Per altra part, FEDA està apostant de manera clara pel reforçament de les xarxes de transport i de distribució d'Andorra i les interconnexions amb els països veïns. A través d'aquestes xarxes ha de transitar l'electricitat per alimentar totes les zones d'Andorra. Les inversions en aquestes infraestructures són la clau per mantenir i millorar la qualitat de servei als clients, segon eix de l'estratègia de FEDA. Es tracta d'assolir l'excel·lència en la gestió de tots els recursos, especialment els que afecten al medi ambient i a la seguretat i higiene.

Per altra part, any rere any, s'incrementa l'èmfasi en la millora contínua i l'orientació al client que són peces clau per a la bona gestió d'una empresa pública com FEDA. Cal precisar que el concepte de client s'entén en un sentit molt ample i inclou tota la població andorrana. A més a més del client final, destinatari del subministrament elèctric, s'inclouen les administracions, els propietaris, els proveïdors, els col·laboradors i els turistes. Així, doncs, FEDA a banda de treballar per renovar les certificacions que ja ha assolit, treballa sobre els seus processos interns per tal de garantir els estàndards de qualitat de la ISO 9001. També per participar més activament en la vida social del país, per comunicar i explicar els projectes de futur, i així fer-los més entenedors a tota la societat.

Durant l'any 2012, a més a més, ha tingut lloc la integració dins d'estratègia de FEDA dels principis bàsics del projecte Actua, que lidera Govern. En aquest sentit s'ha iniciat la participació en projectes d'innovació a nivell nacional amb l'objectiu de fomentar la creació de riquesa al país. Per assolir l'objectiu s'han de desenvolupar nous models de negoci i s'ha de disposar d'una oferta tecnològica capdavantera que faci d'Andorra un mercat atractiu.

Des d'aquestes línies vull reconèixer l'esforç de tots els col·laboradors de FEDA en l'assoliment dels seus objectius, i donar les gràcies als clients i a la societat andorrana pel reconeixement de la tasca que FEDA està duent a terme. No solament estic satisfet pels resultats assolits en l'exercici 2012, sinó perquè s'han posat les bases per encarar els reptes que planteja el moment actual.

Jordi CINCA MATEOS

President del Consell d'Administració de FEDA

3. FEDA, EMPRESA DE REFERÈNCIA EN EL SECTOR ENERGÈTIC ANDORRÀ

RESPONSABILITAT SOCIAL CORPORATIVA 2012

3.1 Qui som?

FEDA, Forces Elèctriques D'Andorra, és una empresa de dret públic creada per llei de 14 de gener del 1988, modificada el 18 de gener del 1991, el 4 de novembre 1993 i el 18 de novembre del 2010 per la llei 85/2010.

La finalitat de FEDA és la importació i la producció de l'energia elèctrica a Andorra i la distribució a les parròquies de Canillo, Encamp (exceptuant el Pas de la Casa), Andorra la Vella i Escaldes-Engordany, la realització d'activitats de cogeneració d'electricitat i calor trigeneració i comercialització del fred i calor resultant, la compra d'energia elèctrica produïda per les persones físiques i jurídiques a partir d'energies renovables.

La seu social de FEDA se situa a l'edifici de serveis de FEDA a l'Avinguda de la Bartra d'Encamp.

3.2 Visió, missió i valors de FEDA

La visió de FEDA

Portar el país cap a solucions energètiques sostenibles.

La missió de FEDA

Satisfer les necessitats energètiques dels nostres clients aportant solucions sostenibles i modernes, aprofitant els recursos propis i fomentant la implicació dels agents socioeconòmics.

Els nostres valors

- Compromís
- Clients
- Eficiència
- Lideratge
- Innovació
- Medi ambient / Sostenibilitat
- Qualitat

Els valors de FEDA són presents en la gestió diària de l'empresa i també considerats tant en el tracte amb els clients com amb les relacions amb proveïdors o entre col·laboradors.

FEDA té una cura especial en el respecte de la persona, el respecte del medi ambient i la preocupació per la sostenibilitat de la seva gestió.

Cada cop més aquests valors es tradueixen en fets concrets com aquesta memòria que és la sisena que FEDA publica.

FEDA ha renovat la certificació del seu sistema de gestió de la seguretat i salut en el treball el passat mes de maig del 2012.

FEDA també té la certificació ISO 14001 pel seu sistema de gestió mediambiental des del mes de maig del 2011.

Aquests processos de certificació mostren la voluntat de l'empresa d'integrar en la gestió diària els valors de la responsabilitat social corporativa.

3.3 Els compromisos i projectes de FEDA

A continuació es recullen per a cada compromís de FEDA, les accions i projectes que s'han estat treballant durant el 2012, que van en línia amb els compromisos de l'empresa. Durant el 2013 es seguirà treballant sobre aquests punts:

ELS NOSTRES CLIENTS COMPROMÍS AMB LA QUALITAT DE SERVEI

Potenciació del Servei d'Atenció al Client (SAC)

Estudi i disseny de les tarifes elèctriques

Comunicació

LA NOSTRA GENT – COMPROMÍS AMB LA SALUT, LA SEGURETAT I EL DESENVOLUPAMENT DEL CAPITAL HUMÀ

Nou model de recursos humans

Gestió del coneixement

Actualització de l'avaluació de riscos laborals

Avaluació del risc químic

BON GOVERN I TRANSPARÈNCIA – COMPROMÍS AMB EL BON GOVERN I EL COMPORTAMENT ÈTIC

Creació de Comitès de Govern

Sistema de compres

Redacció del Codi Ètic

BSC (Balanced Scorecard)

Certificacions internacionals - Estudi sobre la implantació d'un sistema de gestió de la qualitat ISO 9001

TECNOLOGIA I INNOVACIÓ COMPROMÍS AMB LA EFICIÈNCIA

Definir, dissenyar i implantar noves línies de negoci

COMPROMÍS AMB EL DESENVOLUPAMENT D'ANDORRA

Llibre Blanc de l'Energia d'Andorra

Participació en el desenvolupament del marc legal

3.4 FEDA i els seus grups d'interès

FEDA ha identificat els seus grups d'interès:

PROPIETARI

- Estat Andorrà

CLIENTS

- Empreses distribuïdores (mútues elèctriques)
- Industrials
- Clients domèstics
- Administracions

TREBALLADORS DE FEDA

- Empleats fixes
- Empleats eventuais i estatgers

PROVEÏDORS

- Andorrans
- Estrangers

SOCIALS

- Administració Central (Govern)
- Administracions Comunals
- Associacions i grups
- Societat en general

MITJANS DE COMUNICACIÓ

Durant el 2012, s'han desenvolupat uns indicadors que reflecteixen la percepció dels grups d'interès, més especialment dels clients, en les dimensions més destacades de la responsabilitat social corporativa.

Les dades que tenim actualment estan extretes de l'enquesta de satisfacció de clients que FEDA realitza cada any.

CLIENTS

Expectatives

Valoració dels clients (1 a 10)

OFERTA DE PRODUCTES I SERVEIS

Satisfacció de les necessitats dels clients	7,6
Gestió satisfactòria de les reclamacions	6,9
Tracte amb els clients	8,1

LIDERATGE EMPRESARIAL

Lideratge del mercat	6,2
----------------------	-----

TREBALL I RECURSOS HUMANS

Valoració del equip humà	8,1
--------------------------	-----

COMPORTAMENT I CIUTADANIA

Contribució positiva a la societat	6,5
Recolzament a causes socials	6,4
Protecció del medi ambient	6,8

INNOVACIÓ EN PRODUCTES I SERVEIS

Empresa innovadora	7,6
Adaptable fàcilment al canvi	7,5
Llança productes i serveis innovadors	7,4

3.5 Sobre la memòria de RSC 2012 de FEDA

La memòria d'enguany ha estat realitzada seguint la mateixa metodologia que la de les memòries anteriors. FEDA, durant l'any 2012, ha desenvolupat els indicadors que apareixen en el suplement de la guia de les memòries per a empreses del sector dels serveis elèctrics, publicat pel GRI l'any 2009.

Així doncs FEDA ha seguit la versió RG Version 3.1/EUSS Final Version.

La darrera memòria que va publicar FEDA va ser la memòria referent a l'any 2011.

Perímetre de recollida de dades

En aquesta memòria, FEDA ha recollit les dades considerades més significatives de la seva activitat, que representen de manera fidedigna la situació de l'empresa. A més FEDA també ha volgut incloure dades que poden tenir interès per a la societat i ajuden a interpretar-ne l'evolució.

En aquesta memòria s'inclouen les dades pròpies de FEDA i en alguns casos les mesures de les dades que indirectament aporten les empreses que FEDA subcontracta. La metodologia es descriu en cada un dels casos.

Aquest any és el sisè any que FEDA publica la memòria de responsabilitat social corporativa. Les dades contingudes en la memòria fan referència a l'any 2012. La periodicitat d'elaboració de la memòria és d'un any.

Els aspectes tècnics abordats comprenen:

- Dades de la demanda d'energia elèctrica d'Andorra i del subministrament d'aquesta

- Evolucions de la xarxa de transport i distribució d'energia
- Dades referents a l'ús i repartició de l'energia
- Evolució dels nous projectes

En el decurs de l'any 2012 FEDA ha informat de manera contínua de l'evolució de la demanda elèctrica i dels nous projectes de manera a fer conèixer els diferents actors de la societat de la realitat del sector elèctric del país.

Qualitat de les dades

- Rellevància

S'han recollit tots els aspectes que puguin representar impactes significatius en l'activitat de FEDA a nivell social, ambiental i econòmic. A més s'ha tingut en compte les observacions i indicadors inclosos en el suplement del GRI referent a empreses elèctriques.

- Participació dels grups d'interès

S'entén per grups d'interès les entitats o individus que puguin estar afectats per les decisions de l'empresa. En aquest sentit s'han desenvolupat aspectes relacionats amb el personal, els clients, els proveïdors, les administracions. En aquesta memòria s'han tingut en compte els grups d'interès per definir-ne el contingut i per desenvolupar els indicadors. FEDA també descriu en la memòria els canals de comunicació formal i informal amb els grups d'interès i les millores que es volen aportar.

- Sostenibilitat

Aquest principi és la base de la present memòria i la guia per interpretar les decisions respecte a la societat, el medi ambient i l'economia. El fet de pensar sempre en el futur al moment de prendre les decisions i de tenir una estratègia ben definida ajuda a millorar-ne la sostenibilitat. D'aquesta manera FEDA pretén contribuir a la millora en el camp social, ambiental i econòmic.

- Exhaustivitat

En aquesta edició de la memòria de responsabilitat social corporativa, s'ha incorporat la totalitat dels indicadors del GRI i del suplement d'empreses del sector elèctric per donar una imatge fidedigna dels aspectes socials, ambientals i econòmics.

- Equilibri

S'han reflectit tant els aspectes positius com els negatius per a que es pugui obtenir una valoració raonable de l'acompliment dels objectius a nivell social, ambiental i econòmic.

- Comparabilitat

La major part dels indicadors utilitzats són els reconeguts internacionalment per altres organitzacions. També s'ha provat de fer el màxim de referències a estàndards i normes nacionals i internacionals de manera a poder comparar els resultats de FEDA amb els d'altres empreses del país o del sector.

- Precisió

La informació donada ha estat reflectida de la manera més clara i precisa possible de manera a facilitar-ne la seva interpretació. Les dades mesurades estan degudament informades i les dades estimades estan també documentades de manera a tenir mètodes de mesura transparents.

- Periodicitat

Aquesta memòria de sostenibilitat és la sisena que FEDA publica. La seva periodicitat és anual ja que moltes dades poden tenir variacions importants d'un any per l'altre i a més representen un interès per a la societat. A més FEDA es compromet a publicar la memòria en el termini més curt possible des del tancament dels comptes. Vista la importància d'algunes dades també es preveu comunicar algunes dades que tinguin un especial interès per a la societat de manera anticipada.

- Claredat i fiabilitat

Els principis de claredat i fiabilitat han format part de l'equip que ha redactat la memòria i ha treballat en la seva elaboració.



4. ORGANITZACIÓ DE FEDA

RESPONSABILITAT SOCIAL CORPORATIVA 2012

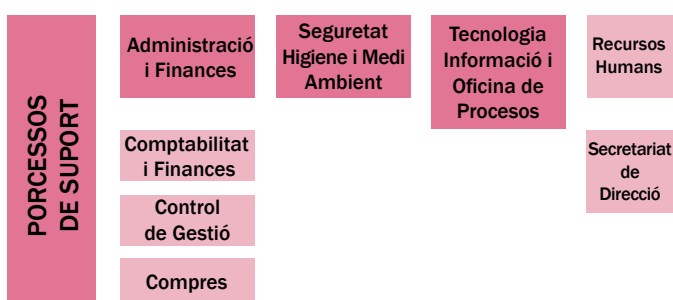
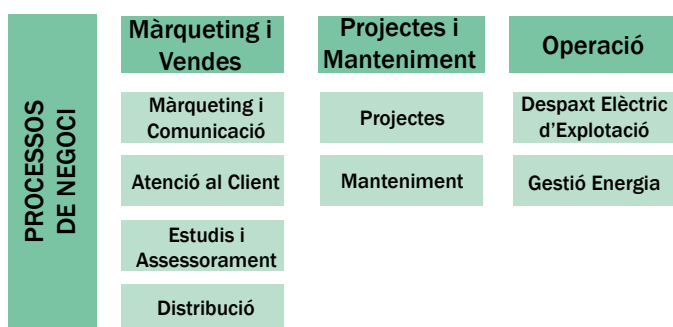
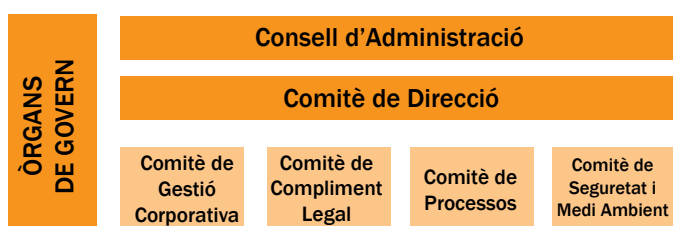
Durant l'any 2010 s'ha iniciat la gestió per processos dins l'empresa facilitant les operacions diàries orientant l'empresa cap a estàndards de qualitat i millora continua i creant una organització flexible per afrontar els reptes futurs que les empreses del sector de l'energia i els serveis hauran de fer front els propers anys.

L'organització de FEDA està centrada en 3 grans famílies de processos que responen a l'activitat de l'empresa:

- **Procés de Direcció / Òrgans de Govern:** responsables de la direcció de l'empresa i de la planificació i definició de la seva estratègia.

- **Processos de Negoci:** responsables de dur a terme les operacions de negoci (vendes, operació de la xarxa, manteniment,...) i de planificar i realitzar les inversions de FEDA en producció, transport i distribució.

- **Processos de Suport:** responsables de la gestió dels diferents recursos i mitjans de l'empresa com recursos humans, comptabilitat, compres, seguretat i medi ambient, etc...





5. ELS NOSTRES CLIENTS

COMPROMÍS AMB LA QUALITAT DE SERVEI

RESPONSABILITAT SOCIAL CORPORATIVA 2012

5.1 La qualitat del subministrament elèctric de FEDA

FEDA distribueix electricitat a 4 parròquies del Principat: Canillo, Encamp (exceptuant el Pas de la Casa), Andorra la Vella i Escaldes-Engordany, cobrint d'aquesta manera una extensió de 237 km² i una població d'uns 50.425 habitants, aproximadament.

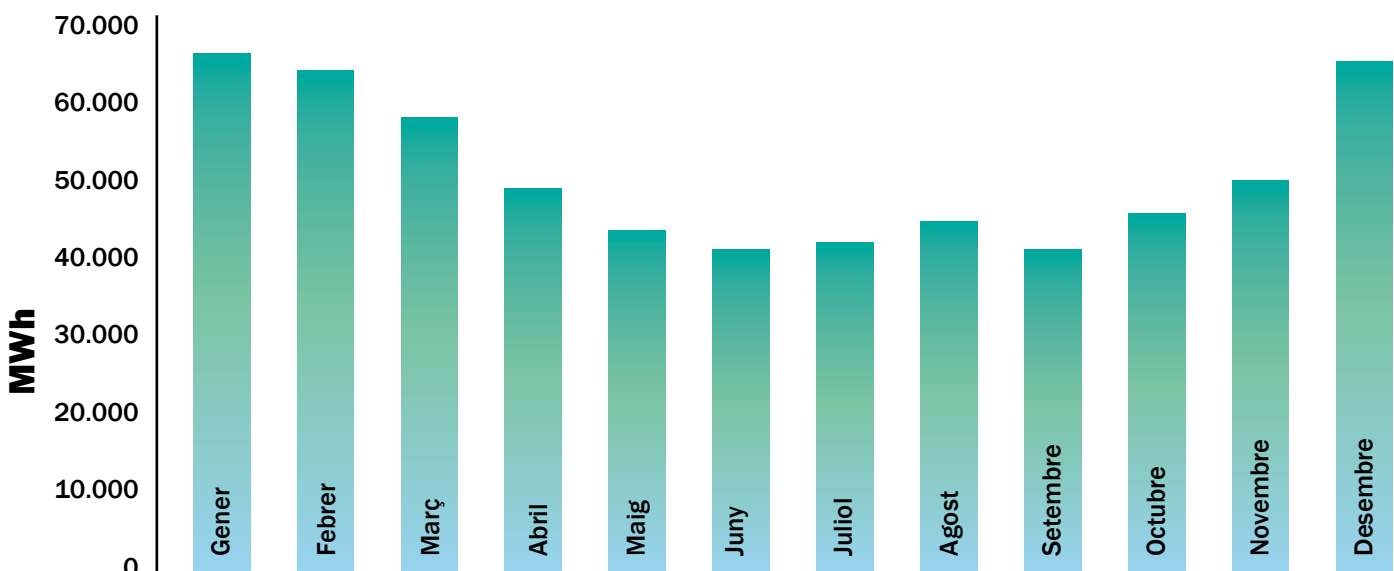
Respecte a les 3 altres parròquies i al poble del Pas de la Casa, FEDA només subministra electricitat a les mútues elèctriques qui s'encarregaran de la venda i distribució en la parròquia en la que opera.

5.1.1 Demanda d'energia elèctrica d'Andorra

La demanda total d'energia elèctrica d'Andorra ha estat de 593.306 MWh durant l'any 2012. Aquest valor representa un augment del 1,1% respecte a l'any anterior.

DEMANDA ENERGIA 2011 i 2012			
Mes	2011	2012	
Gener	64.961	63.987	-1,5%
Febrer	56.549	62.387	10,3%
Març	57.761	56.599	-2,0%
Abril	45.398	47.780	5,2%
Maig	42.038	42.054	0,0%
Juny	41.224	39.890	-3,2%
Juliol	42.009	41.441	-1,4%
Agost	43.086	43.058	-0,1%
Setembre	40.882	39.780	-2,7%
Octubre	44.288	44.211	-0,2%
Novembre	47.453	9.018	3,3%
Desembre	61.384	63.101	2,8%
TOTAL	587.033 MWh	593.306 MWh	1,1%

Demanda d'energia elèctrica d'Andorra 2012

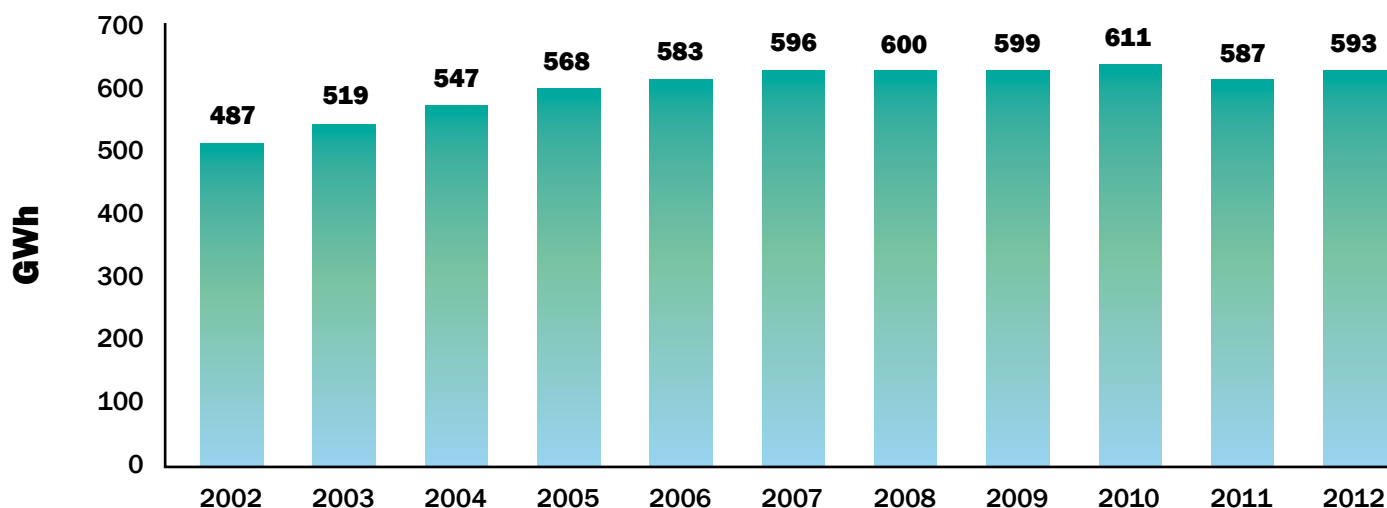


Els mesos amb més demanda són desembre i gener. El mes que ha registrat l'augment de consum més important va ser el mes de febrer (+10,3%) ja que va ser el mes on es van registrar les temperatures més baixes de l'any 2012.

Aquesta demanda d'energia elèctrica per a l'any 2012 ha estat coberta una part amb la producció pròpia de FEDA provenint de la Central Hidroelèctrica, per la producció del Centre de Tractament de Residus (CTR) i per les compres efectuades per FEDA a proveïdors dels països veïns.

La tendència dels últims 10 anys ha estat d'un creixement mitjà de 5% anual, amb una important disminució de la tendència des del 2008. Per aquest 2012 es registra un lleuger ascens de la demanda d'electricitat.

Evolució de la demanda d'electricitat a Andorra



5.1.2 Infraestructures de transport

La importació i el transport intern de l'energia es duen a terme a través d'una xarxa de transport de 56,3 km dels quals 31,8% estan soterrats.

Aquesta energia transportada a alta tensió arriba a les Estacions Transformadores Repartidores (ETR) que tenen la

funció de lliurar l'energia rebuda a la xarxa de mitjana tensió (20 kV).

FEDA disposa de 5 ETR que transformen l'energia de 110 kV a 20 kV.

LÍNIES D'ALTA TENSÍO (en km)					
TIPUS DE CABLE	Total 2007	Total 2011	Total 2012	Previsió 2013	Previsió 2017
Aster 228	24	28,49	28,49	28,49	28,49
Aster 288	3,8	3,9	3,9	0,19	17
AERI Pastel 228 doble circuit	6	6	6	6	6
Petúnia 612 (220 kV)	0	0	0	5,48	5,48
AERI TOTAL	33,8	38,39	38,39	40,16	56,97
630 AL	2,9	2,9	2,9	2,9	2,9
1.200 AL	0,8	0,9	0	0	0
400 AL	0,4	0,32	0,32	0,32	0,32
SOTERRAT 1.000 AL	0	0	11,1	11,1	11,1
1.600 AL (110 kV)	0	0	0,2	0,2	0,2
1600 AL (220 kV)	0	0	3,4	3,4	3,4
SOTERRAT TOTAL	4,1	4,12	17,92	17,92	17,92
TOTAL LÍNIES AT	37,9	42,51	56,31	58,08	74,89

En el quadre següent es mostra la capacitat disponible a finals de l'any 2012.

ETR	POTÈNCIA (en MW)			Energia transitada 2012 (en MWh)	Proporció (en %)
	Instal·lada (MVA)	Garantida (MVA)	Màxima 2012 (MW)		
Encamp	180	108	73	365.384	61,6
Ransol	72	36	18	58.211	9,8
Pas de la Casa	20	15	12	44.134	7,4
Margineda	72	36	20	105.302	17,8
Grau Roig	432	216	10	20.275	3,4
TOTAL	776	411	133	593.306 MWh	

La capacitat de cada una de les línies d'alta tensió que permeten la compra d'energia a Espanya i França és suficient per garantir una bona qualitat de servei. En cas d'avaría o de treball de manteniment d'una de les línies, tenim la possibilitat de connectar tota la demanda a l'altra.

han augmentat d'un 3,88%, assolint els 301,25 km, dels quals el 83% són línies soterrades.

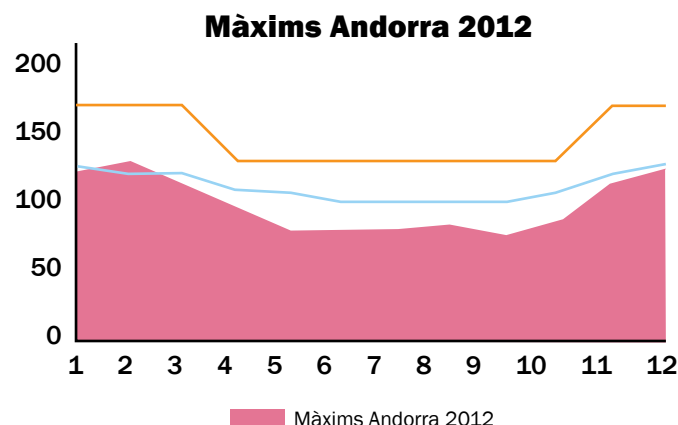
S'ha previst que la longitud de les línies de mitja tensió creixin d'un 8,38% d'aquí a 5 anys (2017). La xarxa de mitjana tensió ha experimentat un creixement molt important, de 131 km l'any 1987 ha passat a prop de 301 km l'any 2012.

Aquest fet respon al creixement de la demanda que ha obligat la construcció de xarxa nova per subministrar tots els clients però també respon a la voluntat de millora de la qualitat de servei ja que la major part dels clients disposen de dos camins d'alimentació. La xarxa ha passat d'estar concebuda com unes rames sense socors a una xarxa mallada i socorreguda.

Les línies de baixa tensió

Durant el 2012, es van posar en servei uns 5,26 km més de línia de baixa tensió, això representa doncs un augment del 1,7%.

FEDA també ha previst la construcció d'uns 27 km més de línies de baixa tensió d'aquí a 5 anys, assolint d'aquesta manera uns 339,5 km de línies (+8,7%).



5.1.3 Infraestructures de distribució

Les línies de mitjana tensió

Durant el 2012, la longitud de les línies de mitjana tensió

LÍNIES DE MITJANA TENSÍO (en km)					
Tipus de cable	Total 2007 (en km)	Total 2011 (en km)	Total 2012 (en km)	Previsió 2013 (en km)	Previsió 2017 (en km)
Aeri	50,6	41,54	41,27	40,15	35,8
Trenat Aeri	9,14	9,88	9,78	10,1	11,2
Soterrat	216,56	238,56	250,2	258,8	279,5
TOTAL	276,3	289,98	301,25	309,05	326,5

LÍNIES DE BAIXA TENSÍO (en km)					
Tipus de cable	Total 2007 (en km)	Total 2011 (en km)	Total 2012 (en km)	Previsió 2013 (en km)	Previsió 2017 (en km)
Aeri	0,67	0,46	0,32	0,2	0
Trenat Aeri	32,98	28,49	29,68	30,2	34,1
Soterrat	244,32	278	282,21	291,4	305,4
TOTAL	277,97	306,95	312,21	321,8	339,5

Les estacions transformadores i transformadors de distribució

Durant el 2012, el nombre de estacions transformadores i de transformadors de distribució s'ha mantingut estable.

	Estacions transformadores	Transformadors
Total 2007	503	636
Total 2011	517	651
Total 2012	520	652
Previsió 2013	522	654
Previsió 2017	532	669

Potència instal·lada en transformadors de 20 kV a baixa tensió en kVA

Total fi 2011 (kVA)	417.875	Evolució: +1,3 %
Total fi 2012 (kVA)	423.300	
Previsió 2013 (kVA)	424.900	
Previsió 2016 (kVA)	432.600	

Projectes de connexió de nous clients a la xarxa de distribució

Els projectes de connexió de nous clients a la xarxa elèctrica de distribució estan realitzats a la demanda per a nous serveis. Aquests projectes estan reglamentats per un acord del Consell d'Administració de FEDA publicat al BOPA de 31 de gener del 2001. Les tarifes i condicions que FEDA aplica també són públiques i iguals per a tots els clients. Aquests projectes preveuen tant les instal·lacions i el material elèctric necessari com l'obra civil per dur a terme els treballs.

Les noves connexions efectuades per FEDA durant l'any 2012 a la xarxa de distribució per alimentar noves edificacions i nous equipaments sumen 5.425 kW

5.1.4 Continuitat del subministrament

La qualitat del servei elèctric ha estat des del inici de FEDA una preocupació essencial i s'ha tingut en compte en totes les activitats de l'empresa.

Temps mitjà de connexió de nous contractes

El valor mitjà de la connexió de les noves altes de servei així com la dels canvis de domicili és de 4,5 hores laborables. La pràctica totalitat de les intervencions, el 92,8%, s'ha realitzat en un període inferior a 8 hores laborables, és a dir menys de 1 dia laborable.

Garantia de subministrament

Pel que respecta a la garantia de subministrament es compta amb dues fonts d'energia independents que són les xarxes de França i d'Espanya que aporten una garantia de potència i qualitat.

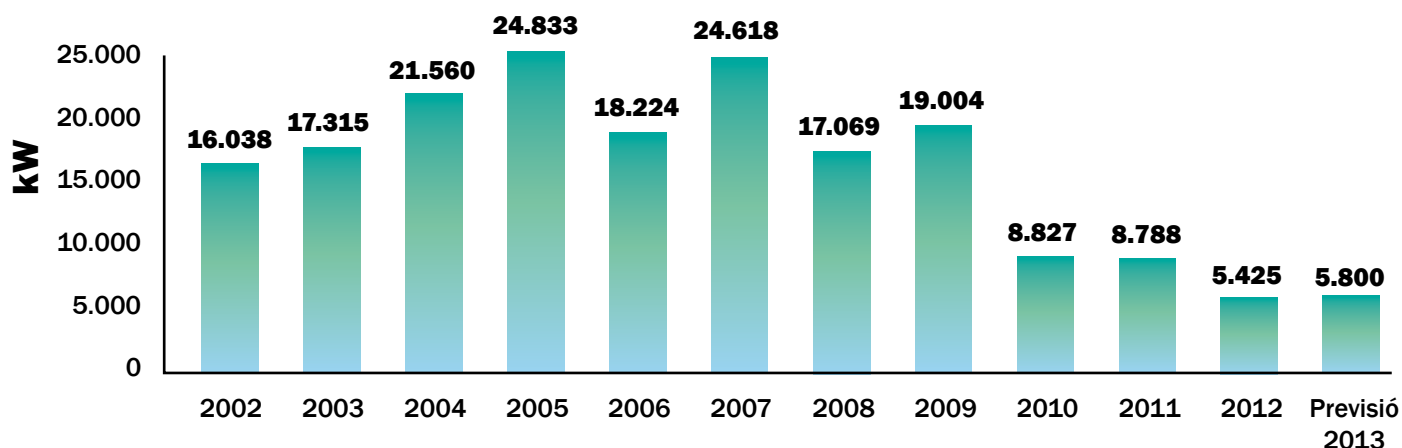
Aquestes xarxes poden en tot moment de l'any aportar l'energia necessària i permetre així respondre de manera ràpida a possibles incidents o avaries en les xarxes bàsiques de transport.

A més les actuacions en cas d'avaría d'un element bàsic de la xarxa (línies de 110 kV o transformadors de 110/20 kV) s'efectuen de manera automàtica garantint la reposició del servei en un temps de 20 segons, amb el que les molèsties ocasionades als clients són petites i limitades. Per altra part, la xarxa de distribució es dissenya amb malla oberta és a dir que la major part dels clients disposen de dos camins per a que l'energia arribi fins a casa seva i així en cas d'avaría existeixi un camí alternatiu per restablir el servei.

Aquestes maniobres s'efectuen amb sistemes de comandament a distància i calculadors que assisteixen el que permet restablir el servei en un període comprès entre 15 i 30 minuts.

D'aquesta manera, sols per un nombre reduït de clients es triga més de 30 minuts per resoldre les avaries que afecten petits sectors (1% del total). Per a aquestes avaries el personal de FEDA s'ha de desplaçar fins al lloc de l'avaría i el temps de reparació depèn de factors tècnics i meteorològics.

Potència nova connectada a la xarxa



La continuïtat del subministrament es mesura a través de l'indicador TIEPI.

Aquest reflexa la duració en hores o minuts de la interrupció hipotètica del subministrament elèctric referit a la potència total instal·lada, i que és equivalent a la suma de la duració de totes les interrupcions reals del servei tenint en compte la potència afectada de cada una d'elles.

TIEPI: Temps d'Interrupció Equivalent de la Potència Instal·lada en mitjana tensió. Utilitzat per la xarxa de distribució permet trobar el temps de tall equivalent a la potència instal·lada en els centres de transformació (ET).

Tenint en compte que:

$$TIEPI = \frac{\sum_{i=1}^n (p_i t_i)}{P} \text{ (en hores)}$$

P = és la suma de la potència instal·lada en els centres de transformació MT/BT del distribuïdor més la potència contractada en MT (en kVA).

p_i = és la potència instal·lada dels centres de transformació MT/BT del distribuïdor més la potència contractada en MT, afectada per la interrupció i de durada t_i (en kVA).

t_i = són els temps d'interrupció del subministrament que afecta la potència p_i (en hores).

n = és el nombre total d'interrupcions durant el període considerat.

Com que FEDA té una xarxa de transport petita, el TIEPI calculat inclou també les avaries en aquesta xarxa, imputables a FEDA o a les xarxes dels països veïns.

El valor del TIEPI per a l'any 2012 ha estat de 12 minuts: 11 minuts provinents de diferents avaries i 1 minut provinent de descàrrecs a la xarxa per realitzar treballs de manteniment de les xarxes elèctriques programats.

És el setè any consecutiu el TIEPI està per sota dels 30 minuts.

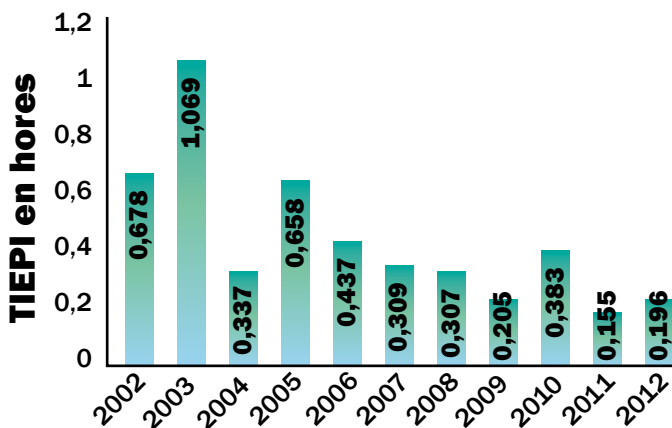
Aquest valor reflecteix la constant millora de les instal·lacions i del servei que cada vegada necessita més atenció per a poder mantenir aquest nivell tant baix.

El valor relatiu als descàrrecs és cada any més baix, ja que una part molt important de la xarxa de distribució, i la totalitat de la xarxa de transport està mallada i permet varis camins d'alimentació. Això permet que FEDA pugui realitzar treballs d'extensió o manteniment de la xarxa sense afectar els clients.

Sols els treballs en els comptadors o transformadors a casa dels clients es realitzen amb un tall del subministrament

elèctric. De totes maneres aquests treballs es realitzen avisant els clients amb antelació, i en algun cas acordant les hores en que es produeix menys perjudici.

Evolució del Temps d'Interrupció TIEPI



Es poden comparar els resultats amb els valors fixats l'any 2007 en la normativa d'Espanya (RD 1634/2006, de 29 de desembre, pel que s'estableixen les tarifes elèctriques a partir de l'1 de gener de 2007 (BOE 30/12/2006)):

RD 1634/2006	Valor TIEPI
Zona urbana	1,5 hores
Zona semi urbana	3,5 hores
Zona rural consolidada	8 hores
Zona rural dispersa	12 hores

Els valors del TIEPI mitjà de la zona distribuïda per FEDA són molt inferiors als valors màxims regulats a Espanya en zona urbana.

5.1.5 Tipus de tarifes aplicables als clients finals de l'energia elèctrica

A continuació es descriu la classificació de les tarifes segons els clients d'acord amb els decrets publicats al BOPA. Els clients es classifiquen en quatre categories. Hi ha una tarifa aplicable a cada categoria.

TIPUS D'USUARI	TIPUS DE TARIFA
Domèstic	Blava Domèstica
Petits professionals o industrials (Fins a 20 kW contractats)	Blava Professional
Professionals o industrials mitjans (Entre 25 i 250 kW contractats)	Vermella
Grans industrials (Potències contractades superiors a 250 kW)	Verda

La política de tarifes seguida el últims anys està orientada a potenciar l'estalvi energètic, a repercutir els costos als clients de la manera més transparent possible i a oferir tarifes adaptades als diferents usos.

Repercutir els costos: Les tarifes triples i estacionals proposades durant l'any 2008 tenen per a objectiu d'incrementar els costos en hores on l'energia és més cara, i reduir-los en hores vall. D'aquesta manera un esforç que el client realitza en el seu consum també representa un estalvi per FEDA.

Ara mateix el fet de no consumir energia en certes hores o èpoques de l'any, o bé traspasar certs costums a altres períodes pot representar un estalvi important pel client sense que representi un cost al sistema global.

Tarifes adaptades: Tenir tarifes per a diferents usos (estacionals, llargues utilitzacions, ...) fa que els preus repercutits als clients siguin més adaptats a la realitat econòmica i permet l'elecció de la tarifa més competitiva per part del client.

S'està generalitzant l'ús de comptadors electrònics que juntament amb sistemes informàtics eficients fan possible oferir tarifes adaptades a aquestes necessitats.

El parc de comptadors està constituït d'un 33% de comptadors electrònics. Des de l'any 2000 s'han instal·lat progressivament aquest tipus de comptadors substituint els electromecànics de manera progressiva.

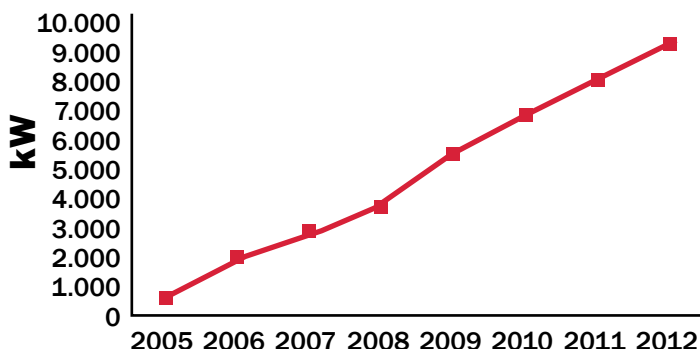
Els grans clients tenen tots aquest tipus de comptador electrònic que permet donar tota la informació del consum al client i a més, està dotat d'una telelectura a distància en la quasi totalitat dels casos.

Durant aquests últims anys s'ha incrementat el nombre de clients que disposa de tarifa nocturna, ja que hi ha moltes promocions immobiliàries que es realitzen sota el concepte de tot elèctric i aquests disposen dels comptadors electrònics.

La tarifa nocturna

La tarifa nocturna per a clients domèstics ha crescut molt els últims anys. Ha passat de tenir 770 kW contractats amb 56 clients el gener de l'any 2005, a tenir 740 clients amb una potència contractada de 9.403 kW el desembre de l'any 2012. És a dir que s'ha multiplicat per 12 la potència contractada en aquests anys.

Evolució de la potència contractada de la tarifa nocturna



5.2 El Despatx Elèctric d'Explotació de FEDA

El Despatx Elèctric d'Explotació de FEDA és el centre de comandament de la xarxa elèctrica d'Andorra. Des d'aquest despatx es controla en tot moment, els intercanvis d'energia amb França i Espanya, la producció pròpia d'energia, i l'estat del servei als clients.

El bon funcionament del sistema es basa en tres pilars fonamentals:

- Les persones: Durant les 24 hores del dia i tots els dies de l'any dues persones de FEDA asseguren el correcte funcionament de la xarxa per a que arribi l'energia a tots els clients de FEDA. Tenen els coneixements necessaris de la xarxa i dels equips per poder en tot moment detectar les avaries i coordinar-ne la resolució. Tots els treballs estan programats i coordinats des del Despatx Elèctric d'Explotació.

- Els sistemes: Existeixen tres sistemes principals d'ajuda a l'operació.

- El sistema de telecomandament de la xarxa de transport i distribució, permet maniobrar a distància la totalitat dels equips d'alta tensió i el 20% dels equips de distribució. També recull totes les informacions i alarmes i ajuda a les seves anàlisis i tractament. Assegura en tot moment l'existència d'una via de subministrament a cada client tenint en compte les indisponibilitats per treballs programats o avaries.

- El sistema de comandament de la central permet gestionar l'aigua disponible per a la producció, informant dels cabals i nivells de les preses i canals. Recull totes les informacions del grup, i en facilita la seva operació.

- El sistema de gestió de dades que permet arxivar-les, per a posteriors anàlisis i previsions. Aquestes dades (energies, potències, qualitat de servei, ...) permeten detectar la necessitat d'ampliació de la xarxa i programar noves inversions, així com ajustar els programes de manteniment a l'estat real de les instal·lacions.

- L'entorn de treball: Tenir un lloc de treball adaptat al tipus de treball a realitzar és també un punt clau en el bon desenvolupament d'una tasca. Des del Despatx Elèctric d'Explotació es té la responsabilitat de l'estat de les instal·lacions elèctriques de FEDA i de la continuïtat i qualitat del servei donat. Cal estar atent a possibles mals funcionaments i avaries i també cal respondre amb rapidesa i seguretat a aquests. Per això el nou local ofereix unes condicions adaptades (insonorització, il·luminació, mobiliari ergonòmic, climatització, ...) per facilitar el desenvolupament del servei les 24 hores del dia. També el mur de projecció i la distribució dels espais, permeten la comunicació ràpida i el treball en equip necessari a les anàlisis i resolució dels problemes.

5.3 Les dades comercials de FEDA

A continuació es recullen tot un seguit de dades relatives a l'àmbit comercial, és a dir la repartició dels clients de FEDA, moviments de contractació entre d'altres.

Tipus tarifa	NOMBRE DE CLIENTS			
	Tarifa	Total	Variació	
			2011/2012	
Blava Domèstica	BD	24.931	583	2%
Blava Professional (menys de 25 kW)	BP	5.401	-71	-1%
Vermella (25 a 250 kW)	VR	1.601	-37	-2%
Verda (més de 250 kW)	VD	166	1	1%
TOTAL		32.099	476	2%

Tipus tarifa	POTÈNCIA CONTRACTADA EN kW				
	Total	Variació 2011/2012		Potència/Client	Potència/Client/2011
		kWh	%		
Blava Domèstica	155.281	1.947	1%	6,2	-1,6%
Blava Professional	55.069	-607	-1%	10,2	0%
Vermella	92.469	-1.184	-1%	57,8	-1,05%
Verda	85.224	1.106	1%	513,4	0,7%
TOTAL	388.042	1.261	0,32%	12,08	0,6%

Tarifa	ENERGIA LLIURADA ALS CLIENTS			
	2012	Variació 2011/2012		
		kWh	%	
Blava Domèstica	93.400.172	2.945.660	3%	
Blava Professional	49.138.623	-1.602.343	-3,2%	
Vermella	113.469.229	181.452	0,16%	
Verda	126.293.338	38.938	0%	
TOTAL FEDA	382.301.362	1.563.707	0%	
Distribuïdors	182.011.144	2.739.503	2%	
TOTAL	564.312.506	4.303.210	1%	

Empresa distribuïdora	REPARTICIÓ PER EMPRESSES DISTRIBUÏDORES ALTRES QUE FEDA			
	2012	Variació 2011/2012		
		kWh	%	
UNIÓ ELÈCTRICA D'ENCAMP	1.352.634	-27.474	-2%	
MÚTUA SANT JULIÀ	59.195.576	230.091	0%	
NORD ANDORRÀ	77.289.200	2.403.942	3%	
SERCENSA	44.173.734	132.944	0%	
TOTAL DISTRIBUÏDORES	182.011.144	2.739.503	2%	

El nombre de clients augmenta lleugerament (2%).
Els petits industrials (tarifa blava professional) disminueixen en nombre i en potència.

Totes les distribuïdores es mantenen estables tot i així es nota un lleuger descens a Encamp (Unió Elèctrica d'Encamp).

MOVIMENTS DE CONTRACTACIÓ

Tipus	Nombre	Variació 2011/2012
ALTA	2.662	1%
BAIXA	3.376	25%
CANVI DOMICILI	851	0%
CANVI NOM	449	39%
CANVI POTÈNCIA	168	-37%
CANVI TARIFA	10	233%
CANVI TENSÍO	13	-19%
ALTRES	106	100%
TOTAL	7.635	12%

El nombre de moviments de contractació marca una tendència a l'alça.

ACTIVITAT ECONÒMICA I VARIACIONS DE CONSUMS

Activitat	Consum brut facturat (MWh)	Variació	Repartició
USOS DOMÈSTICS	93,4	3%	24%
ACTIVITATS DIVERSES	53,7	-3%	14%
BOTIGUES	49,4	-1%	13%
HOTELS	43,2	-3%	11%
ADMINISTRACIÓ	25,6	3%	7%
BARS	21,4	1%	6%
GRANS MAGATZEMS	20,1	-1%	5%
ESTACIONS D'ESQUÍ	17	13%	4%
BANCS	14,1	-1%	4%
OFICINES I ASSEGURANCES	9,2	1%	2%
EST. SER., TRANS., GARA.	8,3	-3%	2%
ENLLUMENAT PÚBLIC	8,1	3%	2%
MAGATZEMS	4,5	2%	1%
INDÚSTRIES	4,4	3%	1%
CENTRES D'ENSENYAMENT	3,7	3%	1%
CONSTRUCCIÓ	2,9	-14%	1%
ANNEXES CONSTRUCCIÓ	1,5	1%	0%
ALTRES	1,8	-11%	0%

Tots els sectors es mantenen bastant estables, a part una tendència marcada a la baixa pel sector de la construcció i a l'alça per les estacions d'esquí.

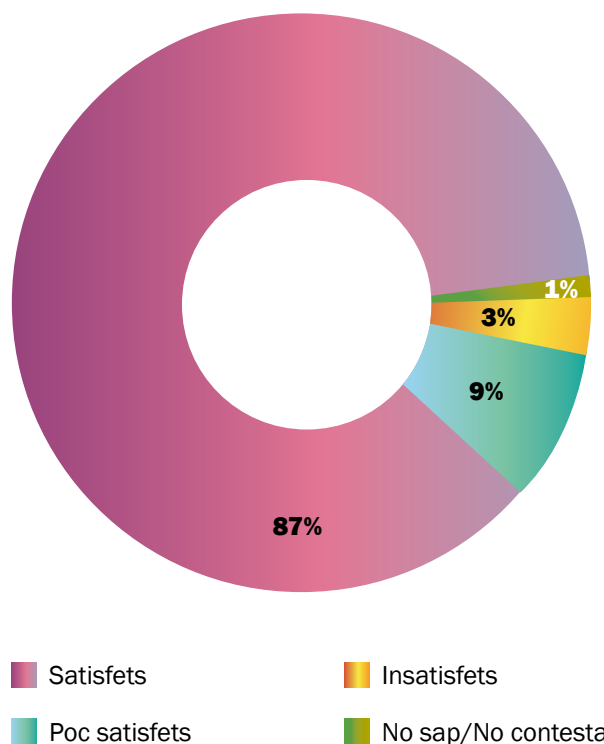
5.4 Privacitat del client

D'acord amb la legislació vigent, s'han registrat els fitxers amb dades sensibles a l'Agència de Protecció de Dades i s'han establert sistemes de seguretat de la informació tractada. També s'han fet contractes de cessió de dades als proveïdors de servei per a tractaments de dades de clients. Totes les persones relacionades amb dades sensibles han estat informades del contingut de la llei de confidencialitat de dades.

5.5 Nivell de satisfacció del client

Però a més a més, com cada any, FEDA ha dut a terme una enquesta de satisfacció dels clients que ha posat de relleu la satisfacció dels clients.

Resultats de l'enquesta de satisfacció 2012



L'enquesta efectuada durant el primer trimestre de l'any, el 87% dels clients estan entre satisfets i molt satisfets donant una nota superior o igual a 8/10.

La nota de satisfacció global és elevada. FEDA va obtenir la nota de 8,1/10 pel conjunt dels criteris avaluats.

En l'enquesta que es va realitzar al 2011 es va obtenir una nota de satisfacció global de 7,8/10.

Els temes de satisfacció

L'atenció personal és l'aspecte més valorat (8,2/10).

La tecnologia emprada per a la distribució de l'electricitat i la competència del personal estan molt ben valorats (notes de 8,1/10). La qualitat del servei elèctric i les ofícines estan molt ben valorades també (notes entre 8,1 i 7,9/10).

La satisfacció dels clients professionals augmenta respecte al 2011

La satisfacció del segment dels clients domèstics és estable de 7,9/10 a 8,2/10.

La dels professionals augmenta de 7,6/10 en 2008 a 7,9/10.

Els clients demanen més informació i més implicació en l'economia del país

Tot i que la informació a disposició del client assoleix una bona nota de 7,1/10 de mitjana el client demana més esforços. En resposta d'aquesta necessitat, FEDA disposa d'una sala de premsa on-line en la seva web (www.feda.ad). També s'està treballant per que el client pugui contractar per telèfon i per Internet prou prou.

Els clients valoren correctament la imatge de FEDA en la seva preocupació pel desenvolupament econòmic del país (valorat en 6,5/10) però demanen un major esforç. FEDA és un dels principals participants en el Fòrum Energia i Futur on hi participen tots els actors econòmics implicats i que ha redactat les conclusions del seu primer treball, el Llibre blanc de l'energia d'Andorra.

Els clients demanen més col·laboració en activitats socials (valorada amb una nota global de 6,4/10).

Des del Museu MW de l'electricitat de FEDA s'han rebut prop de 12.587 visitants des de la seva obertura. Durant el 2012 el museu ha inaugurat una nova exposició temporal sobre la construcció de carreteres a Andorra. I També es van proposar visites nocturnes del Camí hidroelèctric d'Engolasters i va ser tot un èxit.

D'aquesta manera el Museu MW participa en la promoció turística i cultural del país.

També es demana més preocupació per reduir el impacte medi ambiental (valorat en 6,8/10).

FEDA ha obtingut al 2011 la certificació del seu sistema de gestió mediambiental a la norma ISO 14001 i durant el 2012 va passar l'auditoria de seguiment amb èxit.

I també FEDA disposa des del mes de setembre d'un nou generador fotovoltaic al col·legi de la Peletera d'Escaldes-Engordany.

Però a més a més, en les seves actuacions habituals, FEDA fa arribar als seus clients un qüestionari de satisfacció:

- A cada intervenció per una avaria en la instal·lació del client
- A cada obra resultant d'un pressupost demanat pel client.

5.6 Comunicació i Informació pels clients

FEDA realitza accions de comunicació per tal de conscienciar els clients sobre l'ús eficient de l'energia per exemple, a través de:

· Pàgina web de FEDA

FEDA manté una pàgina web amb informacions detallades d'interrupcions de servei, obres, consum, i altres dades d'interès. A través d'aquesta web cada client pot consultar les seves factures i els seus consums.

La informació present a la pàgina web està en varis idiomes per facilitar l'enteniment a tots els clients.

S'hi poden trobar consells d'ús dels electrodomèstics, consells sobre com fer un ús eficient de l'energia i recomanacions sobre la potència que s'hauria de contractar per exemple. També s'hi pot trobar una sala de premsa virtual on es recullen notícies i informació rellevants de l'empresa.

· Tríptics

FEDA posa a disposició dels seus clients i visitants, en les dos agències comercials, uns tríptics que recullen els consells de bon ús de l'energia i sobre els riscos elèctrics en l'àmbit de l'agricultura, la pesca i el sector de la construcció; que retrobem en la pàgina web de FEDA.

· Butlletí d'informació trimestral

FEDA publica cada trimestre un butlletí informatiu, que porta el nom de "Notícies FEDA", que s'envia directament al domicili del client, en el qual s'exposen els projectes que FEDA té en curs o que preveu començar, informació actual sobre l'empresa i estadístiques vàries.

· Perfil Facebook i Twitter

FEDA ha obert uns perfils per potenciar la seva comunicació amb els seus clients i rebre comunicacions directes de la societat andorrana. En aquests canals s'hi poden trobar tot allò que tingui a veure amb FEDA però també temes d'interès general a nivell d'energia.

5.7 Seguretat i millora continua en totes les fases del cicle de vida dels productes i serveis de FEDA

El producte final, l'energia elèctrica no requereix etiquetatge ni embalatges com altres productes però si que FEDA el subministra amb les garanties suficients per a que el client en faci un ús segur.

Primerament, FEDA compleix tots els procediments legals per garantir que no es connectin instal·lacions no reglamentàries i que puguin comportar riscos.

Totes les instal·lacions són objecte de controls dins el marc d'un pla de manteniment per tal d'assegurar la seguretat i el correcte funcionament de totes les instal·lacions i equips de FEDA.

A més de totes les mesures tècniques per garantir la seguretat de les instal·lacions de FEDA, es controla la gestió de la seguretat de les empreses contractades que efectuen diversos treballs per a FEDA.

Cada any, es realitzen simulacres d'incendis per tal de comprovar l'eficàcia i la capacitat de resposta dels empleats de FEDA. També es duen a terme campanyes d'informació del risc que comporta treballar o fer actuacions prop de les línies elèctriques destinades a empreses d'obres públiques, agricultors i pescadors.

6. LA NOSTRA GENT COMPROMÍS AMB LA SALUT, LA SEGURETAT I EL DESENVOLUPAMENT DEL CAPITAL HUMÀ

RESPONSABILITAT SOCIAL CORPORATIVA 2012

6.1 Perfil de la plantilla de FEDA

A data del 31 de desembre de 2012, FEDA compta amb 109 treballadors dels quals el 95,4% són empleats fixes que van ser seleccionats per edicte públic.

La selecció per edicte públic dóna preferència a les persones originàries del país. En conseqüència la part d'empleats de nacionalitat andorrana és molt important: el 83,65% dels empleats amb contracte indefinit.

El 100% dels directius de FEDA són de nacionalitat andorrana.

Nombre d'empleats per tipus de contracte

	HOMES	DONES	TOTAL	PROPORCIÓ
INDEFINIT	82	22	104	95,4%
EVENTUAL	1	1	2	1,8%
ETT / SUBCONTRACTATS	1	2	3	2,8%
TOTAL	84	25	109	

Les dones representen el 21,15% de la plantilla fix de FEDA.

La proporció de dones és molt baixa sobretot en àrees tècniques i de responsabilitat.

El percentatge de dones en llocs de management és del 20%.

Nombre d'empleats fixes per categoria professional

	HOMES	DONES	TOTAL
OFICIALS	26	0	26
ADMINISTRATIUS	5	11	16
TÈCNICS MITJANS	19	4	23
TÈCNICS SUPERIORS	15	4	19
RESPONSABLES D'ÀREA / COMANDAMENTS	8	3	11
DIRECTIUS	9	0	9
TOTAL	82	22	104

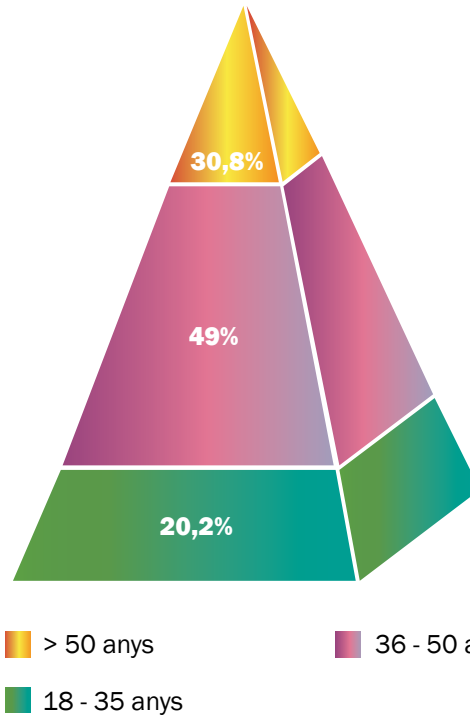
Moviments de plantilla

	18-35 anys		36-50 anys		>50 anys	
	HOME	DONA	HOME	DONA	HOME	DONA
Rotació global (%)	0	0	0,98	0	0,98	0
Noves contractacions	0	0	3	0	0	0

L'edat mitjana de la plantilla de FEDA és de 44,8 anys.

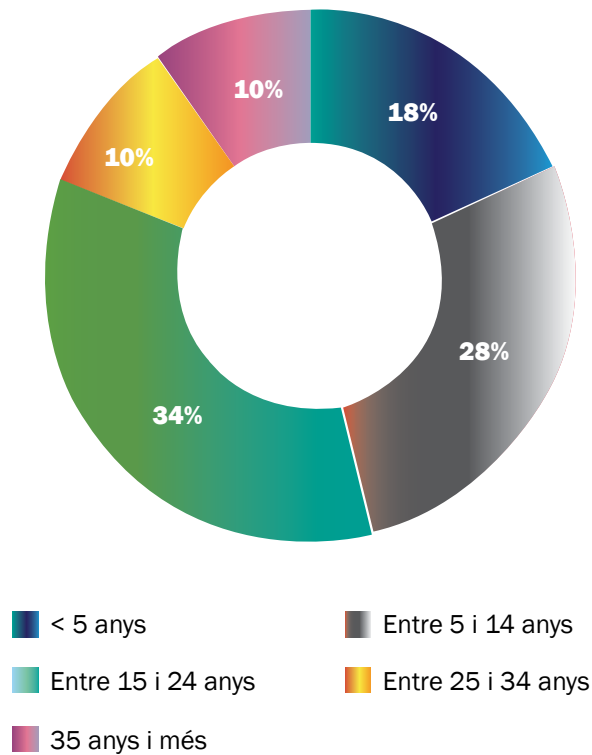
FEDA compta amb un capital humà que combina joventut i experiència.

Piràmide d'edat de la plantilla de FEDA



Prop del 18% de la plantilla té menys de 5 anys de permanència dins de FEDA. L'antiguitat mitjana a FEDA són de 17 anys, aquesta dada mostra clarament l'alta fidelització dels treballadors amb l'empresa.

Anys d'antiguitat dins de FEDA



Previsions de jubilacions durant els pròxims 5 i 10 anys

EMPLEATS SUSCEPTIBLES DE JUBILAR-SE EN 5 ANYS

	Nombre	%
OFICIALS	5	19,3%
ADMINISTRATIUS	0	0,0%
TÈCNICS MITJANS	2	8,7%
TÈCNICS SUPERIORS	1	5,3%
RESPONSABLES D'ÀREA / COMANDAMENTS	2	18,2%
DIRECTIUS	2	22,2%
TOTAL	12	11,5%

EMPLEATS SUSCEPTIBLES DE JUBILAR-SE EN 10 ANYS

	Nombre	%
OFICIALS	9	34,6%
ADMINISTRATIUS	2	12,5%
TÈCNICS MITJANS	6	26,1%
TÈCNICS SUPERIORS	1	5,3%
RESPONSABLES D'ÀREA / COMANDAMENTS	2	18,2%
DIRECTIUS	3	33,3%
TOTAL	23	22,1%

L'evolució de les principals dimensions de recursos humans estan reflectides a continuació:

	2006	2007	2008	2009	2010	2011	2012
Plantilla mitjana (persones)	96,6	96,25	98	100,2	101	103,75	102,46
Edat mitjana (anys)	43,4	44,07	44,31	44,77	44,99	44,05	44,8
Antiguitat (anys)	15,9	16,63	17	17	17,6	17,1	17,53
Rotació global (%)	6,21	4,16	3,06	2,99	1,98	3,86	1,95
Rotació no desitjada (%)	4,14	3,12	0	0,99	0,99	2,89	0,98
Absentisme (%)	4,02	2,95	4,17	3,92	5,33	7,35	5
Sinistralitat (acc./plantilla) (%)	7,25	1,04	7,14	7,98	6,93	5,82	3,84

6.2 El model de Recursos Humans

FEDA ha iniciat en els darrers anys transformacions en la seva organització per afrontar els canvis que es perfilen en la situació energètica mundial i en conseqüència en la situació d'Andorra.

A principis del 2010, FEDA va iniciar un projecte de desenvolupament de la Gestió per Processos a fi de preparar una gestió capacitada per fer front als futurs canvis. Aquests canvis afecten la nostra cadena de valor a nivell d'organització i és per aquest motiu que la gestió de recursos humans ha de permetre l'adaptació a aquests canvis.

Així doncs, durant el 2011 i 2012, s'ha realitzat un treball de revisió intens i profund del model de recursos humans per tal de replantejar el nostre model de gestió de persones i el model retributiu. Aquests canvis del model ens han de permetre la captació i retenció del talent, la motivació dels nostres treballadors a través d'una més important participació en projectes i en processos i del seu conseqüent reconeixement.

Sistema de Desenvolupament de Persones

FEDA té un sistema de gestió de l'acompliment i de desenvolupament de persones, que té com a objectiu avaluar l'acompliment del col·laborador així que seu potencial de creixement dins de l'empresa. Aquesta avaluació es fa mitjançant una entrevista entre el col·laborador i el seu cap de manera anyal.

Així doncs, aquest sistema de desenvolupament de persones permet de:

- Promoure el creixement professional dels col·laboradors dins FEDA.
- Facilitar i fomentar el diàleg periòdic entre el gestor i els seus col·laboradors en relació al seu desenvolupament professional i les seves oportunitats de millora.
- Orientar les polítiques de recursos humans: formació, retribució i promoció.
- Gestionar i promoure plans de carrera i plans de successió.

Durant el 2012, degut al replantejament de tot el model de recursos humans i doncs també del sistema de desenvolupament de persones, excepcionalment no s'han realitzat les entrevistes d'avaluació. Es preveu reprendre les avaluacions durant el 2013.

Formació

Per FEDA, la formació és un dels pilars bàsics per garantir el desenvolupament professional dels seus treballadors.

Durant l'any 2012, FEDA ha invertit 186.364 € en formació, cost que representa un 82,70% més que l'any passat. En aquest import s'han inclòs les despeses generades per les accions formatives (desplaçaments i allotjaments) en els casos on les formacions es realitzen fora d'Andorra.

Les formacions impartides al 2012 han representat un total de 2.652 hores de formació, és a dir un 24% més respecte l'any passat.

S'ha format el 84,3% del personal durant aquest any.

Mitjana d'hores de formació per persona (desglossat per categories professionals)

	HOMES	DONES
OFICIALS	10,11	Sense objecte
ADMINISTRATIUS	17,3	10,72
TÈCNICS MITJANS	11,76	14,37
TÈCNICS SUPERIORS	46,73	41
RESPONSABLES D'ÀREA / COMANDAMENTS	41,68	38,16
DIRECTIUS	40,42	Sense objecte
TOTAL	23,62	20,63

De forma més global, durant el 2012, la mitjana d'hores de formació dels empleats de FEDA és de aproximadament 26 h per persona.

Política retributiva i avantatges socials

Durant el 2012 FEDA ha revisat totes les descripcions dels llocs de treball, ja que amb el nou model de recursos humans es tenen en compte la participació en processos i en projectes.

FEDA disposa de graelles salarials que estan definides en el reglament intern del personal de FEDA (de moment no hi ha cap conveni col·lectiu a FEDA).

FEDA té un sistema de Direcció Per Objectius, que constitueix el salari variable, permet reconèixer la feina feta a nivell d'objectius marcats tant a nivell individual, com del departament i de l'empresa. Els objectius fixats al personal sempre van lligats amb l'estratègia a curt i mitjà termini de l'empresa.

El 100% dels empleats de FEDA perceben aquesta part variable però sempre depenent del seu grau d'implicació en aquests objectius (només es fixen objectius individuals als responsables de processos, responsables de projectes i assimilats).

Actualment s'està treballant sobre l'eina que permetrà valorar la participació en projectes dels empleats de FEDA.

Ràtio entre el sou base (banda mínima de FEDA) i el salari mínim

	2011	2012
Homes	1,31	1,31
Dones	1,31	1,31
TOTAL	1,31	1,31

Els empleats amb contracte indefinit beneficien també dels següents avantatges socials:

- Tarifes preferencials d'electricitat
- Pla d'estalvis en previsió de la jubilació
- Possibilitat de contractar un complement d'assegurança mèdica
- Assegurança de vida i d'invalidesa
- 100% del salari consolidat garantit en baixes mèdiques
- Gratificacions (núpcies, natalitat i 25 anys de servei dins de FEDA)

6.3 Impuls del compromís i satisfacció dels empleats

FEDA té com a objectiu conèixer les opinions i inquietuds dels seus empleats per tal de poder definir accions i solucions que puguin repercutir sobre la eficiència i la qualitat dels processos i la satisfacció i el benestar dels empleats.

Conciliació de la vida professional i personal

Una major part dels empleats de FEDA tenen un horari laboral flexible, la qual cosa els hi permet adaptar la seva jornada

laboral en funció de les seves necessitats i obligacions personals.

Descans de maternitat/paternitat

Nombre d'empleats amb dret a descans per maternitat/paternitat	4
Nombre d'empleats que han agafat el descans per maternitat/paternitat	4
Nombre d'empleats que no han tornat un cop el descans acabat	0
Percentatge d'empleats que han tornat després d'un descans per maternitat/paternitat i que segueixen en l'empresa un any després	100%

Diàleg amb els empleats

FEDA ha realitzat durant el 2011 i 2012 un diagnòstic de la comunicació interna a través d'enquestes telefòniques i de petits grups de treball destinada als empleats. Aquest diagnòstic va permetre posar de relleu els àmbits en que l'empresa ha de millorar a nivell de comunicació interna i de manera de treballar. Degut als resultats de les enquestes i trobades amb els empleats, es va determinar com a objectiu d'empresa pel 2012 la millora de la comunicació. Aquest fet mostra que, des de la direcció de FEDA, es compta molt amb la participació dels empleats per la millora dels processos de l'empresa.

La millora de la comunicació va ser un objectiu estratègic de l'empresa per a l'any 2012 ja que tots els canvis en el model energètic d'Andorra i en el món de l'energia necessitaran una adaptació important de l'empresa i en conseqüència cal acompanyar-la de una comunicació eficaç per a poder implicar els col·laboradors de FEDA en el projecte tenint la seguretat que n'entenen les raons i comparteixen la visió.

6.4 La Seguretat i la Salut Laboral en FEDA

6.4.1 Sistema de gestió de la Seguretat i Salut en el Treball

FEDA des del inici de la seva activitat ha posat molt d'èmfasis en la seguretat i higiene. Per la qual cosa, durant el 2008 es va iniciar la implantació d'un sistema de gestió de la seguretat i salut en el treball i es va procedir a la seva certificació a la norma OHSAS 18001 (Occupational Health and Safety Assessment Series) al maig del 2009 i a la seva renovació al maig del 2012.

Aquest sistema de gestió facilita la millora contínua de la seguretat i salut així que garanteix el respecte de la legislació vigent a través d'un control de la reglamentació estricta. Des de FEDA s'ha realitzat una avaluació dels riscos laborals. Aquesta sempre s'actualitza quan hi han canvis a nivell organitzatiu però també a nivell de les instal·lacions de FEDA, i

es comunica a través de sessions de sensibilització als diferents col·lectius concernits.

Des del departament de Seguretat i Medi Ambient també es realitzen visites de seguretat per tal de controlar les obres realitzades pel personal de FEDA però també les que realitzen les empreses que tenim subcontractades; així vetllem per que qualsevol obra realitzada pel compte de FEDA compleixi amb les normes i legislació de seguretat i de medi ambient. Durant el 2012 s'han realitzat prop de 75 visites de seguretat.

6.4.2 Els resultats de seguretat

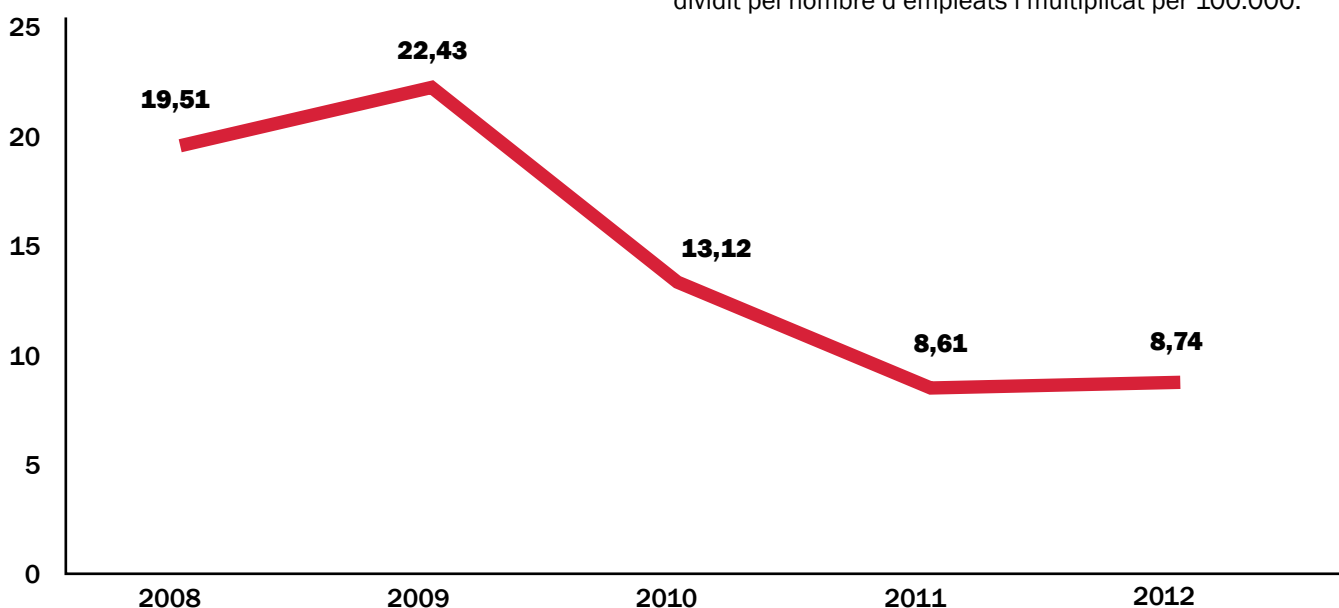
Durant l'any 2008 es van desenvolupar indicadors de seguretat i higiene que permeten comparar les dades de FEDA amb altres empreses.

Tassa de Freqüència (TF), és el nombre d'accidents amb baixa laboral dividit per les hores treballades a FEDA durant l'any i multiplicat per 1.000.000.

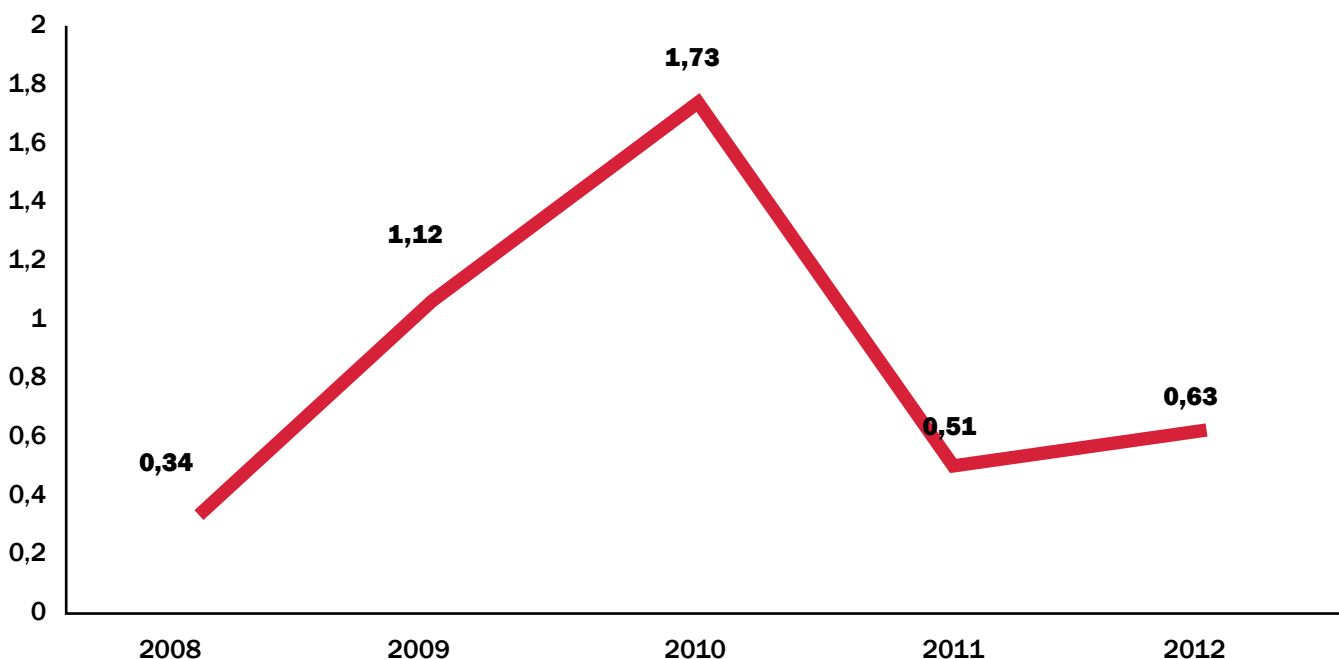
Tassa de Gravetat (TG), és les hores de baixa per accident laboral multiplicat per 1.000 i dividit pel nombre d'hores anyals treballades a l'empresa.

Tassa d'Incidència (TI), és el nombre d'accidents de treball que hagin donat lloc a més de 3 dies de baixa durant l'any dividit pel nombre d'empleats i multiplicat per 100.000.

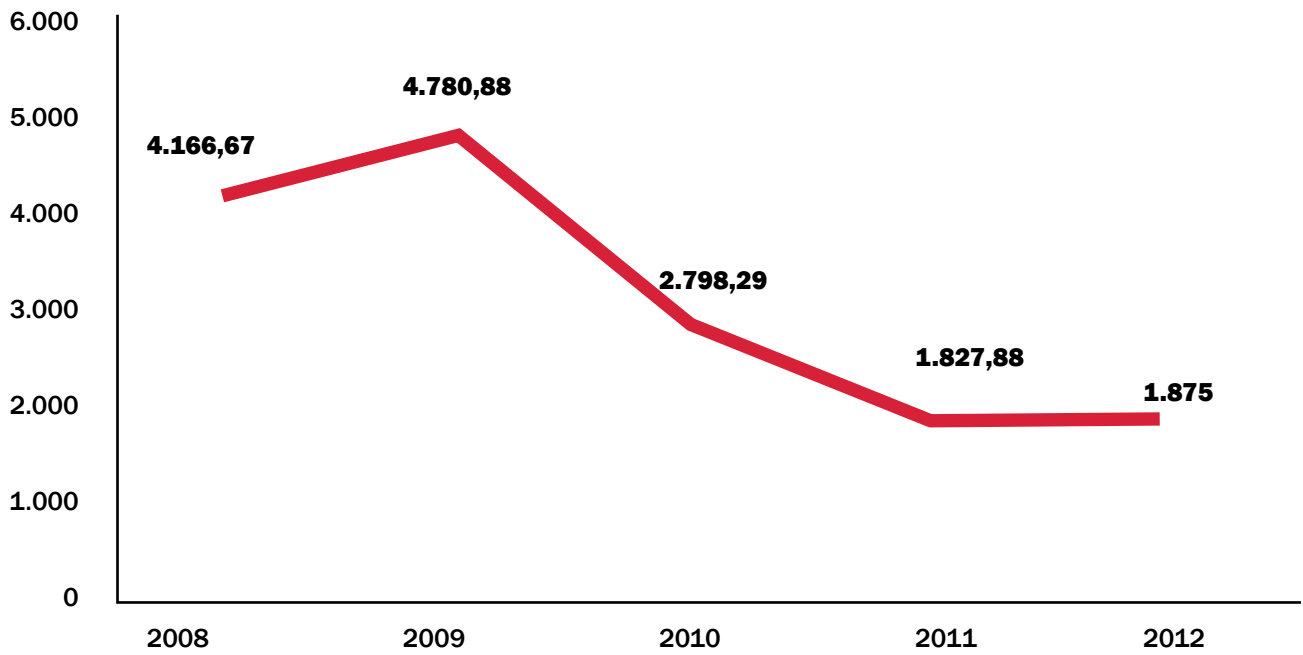
Taxa de freqüència



Taxa de gravetat



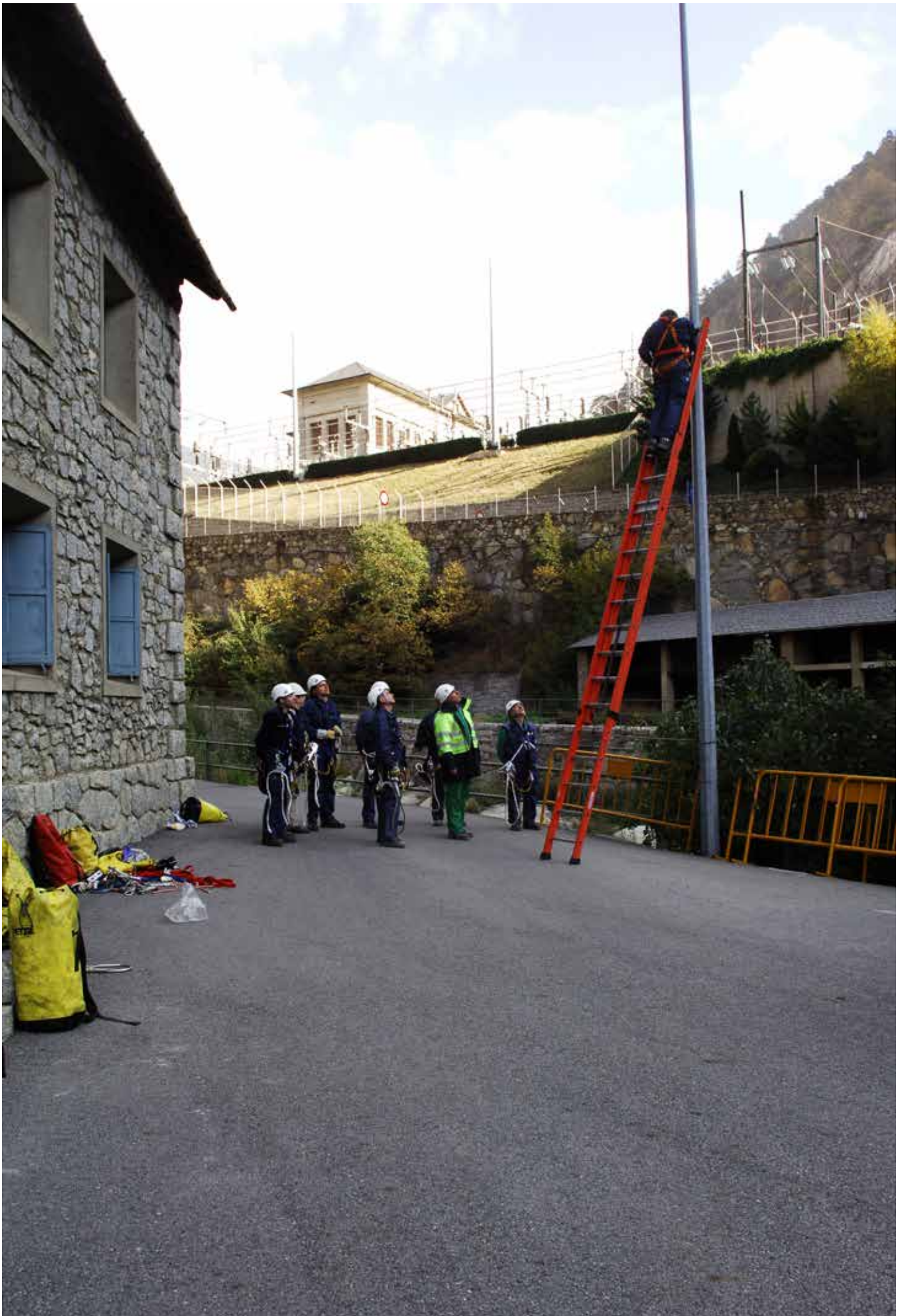
Taxa d'incidència



Durant el 2012 van haver-hi 4 accidents laborals a FEDA dels quals 2 amb baixa laboral.

Durant l'any 2012 s'han realitzat formacions específiques de seguretat al personal tècnic i oficials de l'empresa amb un total de 432 hores impartides.

FEDA no ha registrat durant l'any 2012 cap incident de discriminació ni tampoc té activitats que comportin un risc d'explotació infantil ni de treballs forçats.



7. BON GOVERN I TRANSPARÈNCIA COMPROMÍS AMB EL BON GOVERN I EL COMPORTAMENT ÈTIC

RESPONSABILITAT SOCIAL CORPORATIVA 2012

7.1 El Consell d'Administració de FEDA

Els membres del Consell d'Administració estan nomenats segons el que preveu la llei de creació de FEDA aprovada pel M.I. Consell General en data de 14 de gener del 1988 i modificada en les dates del 18 de gener del 1991, del 4 de novembre del 1993 i del 18 de novembre del 2010 per la llei 85/2010.

El Consell d'Administració es reuneix periòdicament en sessions ordinàries. Cada 3 mesos es presenta un informe resum de control de gestió amb les dades més significatives de l'empresa, essencialment financeres, econòmiques i de gestió incloent indicadors presents en aquest informe.

FEDA té una voluntat de transparència i publicitat en la seva gestió seguint l'esperit de les lleis de finances públiques i de contractació pública d'Andorra.

A més d'una auditoria de comptes externa realitzada per compte de FEDA, existeix també un control per part del Departament d'Intervenció del Ministeri d'Economia i Finances que fiscalitza totes les adjudicacions i accions pressupostàries. A més, FEDA també està sotmesa al control del Tribunal de Comptes. D'aquesta manera es garanteix la gestió del propi Consell d'Administració.

Per altra part, totes les persones que gestionen projectes o contractes amb altres empreses estan degudament formades i informades dels requisits legals i bones pràctiques en l'àmbit dels contractes. La Direcció d'Administració i Finances a més, controla exhaustivament tots els passos dels procediments de contractació.

Els membres del Consell d'Administració:

President del Consell d'Administració

Jordi CINCA MATEOS

Ministre de Finances i Funció Pública

Representants del Govern d'Andorra

Jordi ALCOBÉ FONT

Ministre d'Economia i Territori

Albert HINOJOSA BESOLÍ

Director del Departament d'Economia

Ramon REGUANT ALEIX

Director del Departament de Mobilitat i

Explotació de Carreteres

Representants de la Direcció de FEDA

Albert MOLES BETRIU

Director General

Claudi SALA ANGUERA

Director de Màrqueting i Vendes

Joan GRAU NAVARRO

Director d'Operació

Secretari del Consell d'Administració

7.2 El Comitè de Direcció de FEDA

Albert MOLES BETRIU

Director General

Joan GRAU NAVARRO

Director d'Operació

Claudi SALA ANGUERA

Director de Màrqueting i Vendes

Xavier FORNÉ OBIOLS

Director de Projectes i Manteniment

Jaume FORNÉ ANGRILL

Director d'Administració i Finances

Daniel FERNÁNDEZ GARCIA

Director de Tecnologia, Informació i Oficina de Processos

Jordi DEJUAN ANTILLACH

Director d'Explotació

Joan Lluís ARMENGOL FÀBREGA

Director de Seguretat, Higiene i Medi ambient

Imma JIMÉNEZ GONZÁLEZ

Responsable de l'àrea de Recursos Humans

7.3 Altres Comitès de Govern

7.3.1 El Comitè de Gestió Corporativa

El Comitè de Gestió Corporativa s'ha creat al 2011, durant el projecte de reforma del model de recursos humans de FEDA. La missió del Comitè és de:

- vetllar a la implantació de les línies estratègiques de FEDA a mig termini en les unitats de negoci i de suport
- definir les polítiques de recursos humans per alinear l'organització amb l'estratègia futura
- vetllar pel compliment de les recomanacions internacionals i locals en matèria de responsabilitat social corporativa

Aquest Comitè també assumirà el rol de Comitè d'ètica.

D'aquesta manera el Comitè de Gestió Corporativa haurà de vetllar pel bon compliment del codi ètic, adoptar les mesures necessàries quan es conegui qualsevol cas o situació en relació als comportaments ètics mencionats i procedir a la sanció de l'esmentada conducta si escau.

Aquest Comitè de Gestió Corporativa està integrat per professionals especialistes en recursos humans, processos i sostenibilitat, així com per directors funcionals coneixedors dels requeriments i peculiaritats de cada un dels negocis, i del director general qui dirigirà l'estratègia de FEDA.

Els membres del Comitè de Gestió Corporativa:

DIRECCIÓ GENERAL

- Director General de FEDA

ÀREES DE NEGOCI

- Director d'Operació
- Director de Projectes i Manteniment
- Director de Màrqueting i Vendes

RECURSOS HUMANS

- Responsable de l'àrea de Recursos Humans

RESPONSABILITAT SOCIAL CORPORATIVA

- Responsable de Projectes de RSC

7.3.2 El Comitè de Gestió Interna

El comitè de gestió interna es posarà en funcionament durant l'any 2013 amb l'objectiu de controlar i promoure el desenvolupament de polítiques de control pel que respecta al compliment legal, control intern (costos..), a la qualitat, al medi ambient i a la seguretat.

Aquest Comitè està integrat per professionals especialistes en control de gestió, processos, qualitat, seguretat i medi ambient, així com per directors funcionals coneixedors dels requeriments i peculiaritats de cada un dels negocis, i del director general de FEDA.

Els membres del Comitè de Gestió Interna:

DIRECCIÓ GENERAL

- Director General de FEDA

ÀREES DE SUPORT

- Director d'Administració i Finances
- Director de Tecnologia, Informació i Oficina de Processos

CONTROL DE GESTIÓ

- Responsable de l'àrea de Control de gestió

RESPONSABILITAT SOCIAL CORPORATIVA

- Responsable de Projectes de RSC

7.3.3 El Comitè de l'oficina de Processos

El comitè de l'oficina de processos té per a objectiu de vetllar al bon desplegament i funcionament de la gestió per processos a FEDA. En aquest sentit promou reunions periòdiques entre els responsables de processos i la direcció general per a impulsar iniciatives de millora a nivell dels processos interns i fer un seguiment de indicadors claus de gestió.

En aquestes sessions s'aprofita també per a acabar de alinear els processos amb l'estratègia de l'empresa que ha estat divulgada pels directors de àrees.

Els membres del Comitè de l'Oficina de Processos:

DIRECCIÓ GENERAL

- Director General de FEDA

TECNOLOGIA INFORMACIÓ COMUNICACIÓ I OFICINA DE PROCESSOS

- Director de Tecnologia, Informació i Oficina de Processos
- Responsable de l'Oficina de Processos

RECURSOS HUMANS

- Responsable de l'àrea de Recursos Humans

7.3.4 El Comitè de Seguretat i Medi Ambient

El Comitè de Seguretat i Medi Ambient va ser creat el 12 de setembre de 2008 a l'ocasió de l'implantació d'un sistema de gestió de la seguretat a FEDA.

El Comitè de Seguretat és un òrgan paritari i col·legiat que està format per representants dels empleats i de la direcció: Els membres del Comitè es designen per un període de 4 anys.

En casos específics es poden convidar certes persones a participar a les reunions del Comitè, en qualitat de tècnic especialista o de testimoni d'un accident o situació particular per exemple.

La composició actual del Comitè de Seguretat i Medi Ambient de FEDA, és la situació òptima, ja que tots els col·lectius hi estan representats:

3 REPRESENTANTS DE LA DIRECCIÓ

- Director General
- Director de Seguretat, Higiene i Medi Ambient
- Responsable de l'àrea de Recursos Humans

5 REPRESENTANTS DELS TREBALLADORS

(Col·lectius representats)

- 2 Delegats del Personal, que van ser elegits el passat mes d'abril del 2012:

- Administració
- Tècnics
- Despatx Elèctric d'Explotació
- Tallers Mecànic i Elèctric
- Brigada

Les missions del comitè de seguretat:

- Recollir sol·licituds i/o observacions de la resta dels empleats
- Vetllar per l'aplicació de la reglamentació en matèria de seguretat i medi ambient.
- Quan es dona el cas d'un accident laboral i/o malaltia professional, realitzar les enquestes i anàlisis pertinents
- Emetre un avís sobre tota modificació del reglament intern que afecti l'àmbit de la seguretat i salut en el treball, sobre la modificació de les condicions de treball, sobre l'introducció de noves tecnologies i processos de producció dins l'empresa, etc...

7.4 Codi Ètic

El Consell d'Administració de FEDA va validar el Codi Ètic de FEDA al 2012. Durant el 2013, des del Comitè de Gestió Corporativa, es definiran els procediments corresponents i es comunicaran a tota l'empresa.

Els valors de l'empresa sustenten aquest codi ètic, per la qual cosa hi retrobem valors com el compromís amb els empleats i la seva seguretat i salut en el treball, compromís amb el medi ambient, compromís envers l'empresa (lleialtat) i la relació amb els clients.

Aquest codi ètic l'han de complir els membres del Consell d'Administració de FEDA, tots els treballadors de FEDA, tant fixes com eventuais, i en certs casos col·laboradors externs que poden tenir accés a informació sensible o que poden tenir contacte amb els nostres clients i col·laboradors.



8. COMPROMÍS AMB LA PROTECCIÓ DEL MEDI AMBIENT

RESPONSABILITAT SOCIAL CORPORATIVA 2012

8.1 Sistema de gestió mediambiental

Al mes de maig del 2011, es va certificar a la norma ISO 14001, el sistema de gestió mediambiental de FEDA.

La implantació d'aquest sistema de gestió va suposar realitzar l'anàlisi mediambiental de l'empresa, és a dir identificar quins impactes tenen o poden tenir les activitats de FEDA sobre el medi ambient i avaluar quins són els més significatius i que necessiten prendre mesures el més ràpid possible.

Aquest anàlisi ens ha servit de base per a la identificació de 5 eixos forts que es van treballar durant el 2011 i 2012:

- La conformitat reglamentària: Realitzar un control reglamentari estricte per tal d'assegurar-nos que FEDA compleix amb la normativa en matèria de medi ambient, i si no és el cas engegar un pla d'accions per tal de restablir la situació.

Però per tal d'assimilar els valors propis de la sostenibilitat i de la protecció del medi ambient, es va impartir una formació sobre bones pràctiques medi ambientals destinada al conjunt de directius, comandaments, responsables de processos i responsables de projectes.

- La reducció i la gestió dels residus industrials banals i perillosos: Es realitza un control dels tipus i quantitats de residus generats.

- La gestió de les pol·lucions: FEDA ha posat a disposició dels empleats en diferents punts de l'empresa uns kits de primera intervenció per tal de poder tractar petits vessaments de productes. En aquests kits hi trobem guants, sorra, draps i una bossa de plàstic per recollir els residus.

- La gestió responsable dels productes químics: Identificar els productes perillosos que s'utilitzen dins de l'empresa i així doncs valorar si s'han de substituir per productes menys perillosos.

El personal més operacional va participar a una formació sobre la gestió dels productes químics.

- L'actualització de les instal·lacions hidroelèctriques per tal de garantir l'evolució biològica natural de la fauna i flo-

ra aquàtica: S'han realitzat les diferents anàlisis de la qualitat de l'aigua i estudi dels cabals ecològics per tal de saber quines mesures s'hauran de prendre més endavant.

8.2 Nous projectes

Per a la realització de nous projectes per a noves infraestructures, ja siguin línies elèctriques o treballs prop del riu, FEDA sempre duu a terme un estudi d'impacte detallat, d'acord amb el que preveu el reglament per a la realització de treballs o activitats que modifiquin l'estat actual del terreny, del 25 de juliol de 2001 (BOPA núm. 71, any 13 de data 01/08/2001).

Aquest estudi ajuda a definir la ubicació òptima del traçat de les línies i els procediments per realitzar els treballs de manera que afectin el menys possible el medi ambient.

Aquests estudis es realitzen per a l'estat inicial del medi a fi d'obtenir-ne la sensibilitat per a la fase de construcció i poder limitar-ne els efectes negatius.

Per a la fase de funcionament s'avaluen tots els efectes del projecte seguint el mateix procés. També es realitza un pla de vigilància ambiental pel seguiment de les obres i un pla de restauració per reduir els possibles danys que l'obra haurà causat.

Aquests estudis van acompanyats d'un pressupost de les inversions ambientals corresponents.

8.3 Inversions ambientals

Els imports corresponen a la part efectivament liquidada l'any 2012.

Eliminació de residus	29.780 €	
Serveis	30.448 €	
Auditories de medi ambient i certificacions	12.000 €	
Instal·lacions FEDA	Línies alta tensió	180.428 €
	Subestacions 225/110 kV	179.113 €
	Línies mitjana tensió	827.329 €
	Línies baixa tensió	131.205 €
TOTAL	1.390.303 €	

Pel que respecta a les inversions a nivell d'instal·lacions, s'ha considerat en aquesta memòria que la part ambiental de les inversions de línies tant d'alta, de mitjana com de baixa tensió és del 50% de l'import ja que una línia soterrada costa com a mínim el doble que una línia aèria i que gairebé totes les obres realitzades durant l'any 2012 són soterrades. Pel que respecta a les subestacions el cost ambiental es considera del 33% de l'import total invertit ja que les estacions dins els edificis i les mesures arquitectòniques adoptades tenen una part important en el cost de l'obra.

8.4 Xarxa actual, Biodiversitat

Durant l'any 2007 FEDA va encomanar un estudi de sostenibilitat del impacte mediambiental de la xarxa elèctrica existent a una empresa externa i reconeguda a Andorra. Es tracta d'un informe del conjunt de les instal·lacions i línies elèctriques en base a l'anàlisi de la cartografia temàtica de diferents factors ambientals.

D'acord amb el pla de seguiment i millores dels indicadors de la memòria de RSC, els resultats d'aquests estudis van servir per, durant l'any 2008, realitzar un pla de vigilància en les operacions d'explotació i manteniment d'aquestes línies.

Durant l'any 2008 també es va realitzar un "Manual de bones pràctiques i procediments emprats per FEDA en la gestió de la vegetació de les zones d'influència de les línies elèctriques" de manera a minimitzar el impacte de les actuacions de manteniment i explotació d'aquestes línies. Aquest s'ha posat en funcionament durant l'any 2009.

Durant l'any 2012, FEDA ha continuat amb aquesta política de la gestió de la biodiversitat. El procediment establert es duu a terme en el manteniment de les línies elèctriques.

8.5 Aigua

El consum d'aigua de FEDA es limita als edificis següents: la Central de producció, l'edifici de serveis, l'agència comercial de Clara Rabassa i les diferents ETR.

Durant el 2012 s'han gastat un total de 2.939 m³ d'aigua potable de les xarxes, el que representa un 136% més que l'any anterior.

L'aigua que es retroba a l'estany d'Engolasters prové de la presa de Ràmio a través d'un canal de 3 km i de la presa de Ransol mitjançant un altre canal de 11 km que recull també l'aigua dels barrancs que travessen el seu recorregut.

També hi ha instal·lacions per emmagatzemar reserves d'aigua en llacs de les capçaleres de les conques, Illa, Vall del riu, Juclar, Cabana Sorda.

Durant l'any 2012 s'han derivat 58 milions de m³ d'aigua a Ransol i als barrancs del canal Valira i 11 milions de m³ d'aigua a Ràmio que s'han retornat íntegrament al riu Valira d'Orient. Aquesta aigua ha estat turbinada per la central hidroelèctrica.

Es realitzen periòdicament anàlisis de la qualitat de l'aigua per tal d'assegurar-se que l'activitat de producció de FEDA no tingui cap impacte sobre els recursos hídrics explotats i que sigui apte per la vida piscícola.

8.6 Emissions i vessaments

Vehicles

Les emissions que FEDA controla són les que s'emeten directament dels seus vehicles.

Durant l'any 2012 FEDA ha consumit 29.434 litres de carburant.

Els seus vehicles han efectuat 295.660 km, el que representa una mitjana de 10,04 litres per cada 100 km. La totalitat dels recorreguts han estat efectuat dins Andorra en trajectes curts i urbans. Agafant un valor mitjà de 2.500 g de CO₂ emesos per cada litre de carburant gastat s'arriba a un total d'emissions de 73,59 tones de CO₂ emeses durant l'any, el que representa un 7% de menys que l'any anterior.

Emissions dels vehicles

	Consum carburant (litres)	Total KM realitzats	Emissions de CO ₂ (grams)	Emissions de CO ₂ (tones)	Evolució de les emissions
2008	37.324	299.796	93.308.825	93,31	
2009	35.761	305.107	89.402.500	89,40	-4%
2010	35.458	307.090	88.645.000	88,65	-1%
2011	31.560	300.740	78.900.875	78,90	-11%
2012	29.434	295.660	73.585.450	73,59	-7%

Aquestes emissions es redueixen en la mesura que es renova el parc d'automòbils ja que es demanen els nous vehicles amb consum de carburant reduït.

A més a més durant el 2012, s'han impartit més sessions de formació pràctica de conducció segura i sostenible, un total de 24 empleats hi van poder participar.

També s'ha de tenir en compte que durant el 2011, FEDA va comprar el seu primer cotxe elèctric. En el seu segon any a FEDA, s'han realitzat 2.031 km amb el vehicle elèctric, la qual cosa representa un estalvi d'emissions de prop de 0,51 tones de CO2 pel 2012 a nivell de vehicles.

Vessaments de productes químics

Pel que respecta als vessaments, durant l'any 2011 no s'ha produït cap vessament accidental.

Obra Civil

En construccions de rases i altres obres també es generen més emissions que de moment no podem comptabilitzar.

Durant l'any 2008 FEDA va realitzar un estudi d'emissions de CO2 en les obres d'extensió de la xarxa de distribució.

Les obres d'extensió de la xarxa s'han separat en obra civil i instal·lació dels cables.

Per a l'obra civil s'han calculat els valors estàndards d'emissions per a la realització dels diferents tipus de rases tenint en compte els materials emprats (tubs, formigó, asfalt, ...) i les emissions degudes a l'ús de la maquinària per realitzar les obres.

Per a les instal·lacions s'han calculat les emissions necessàries per a la fabricació dels conductors i la col·locació d'aquests en les rases.

A continuació es donen els valors de les emissions estimades en les obres realitzades l'any 2012:

Per realitzar els 3.219 km de rases i les 99 arquetes, FEDA ha comptabilitzat unes emissions de 1.895 tones de CO2.

Gas SF6

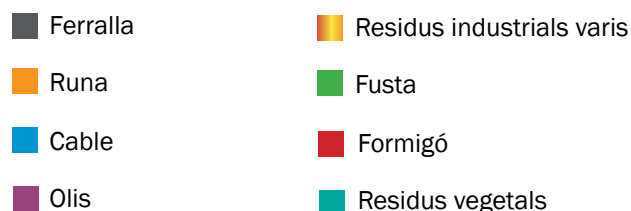
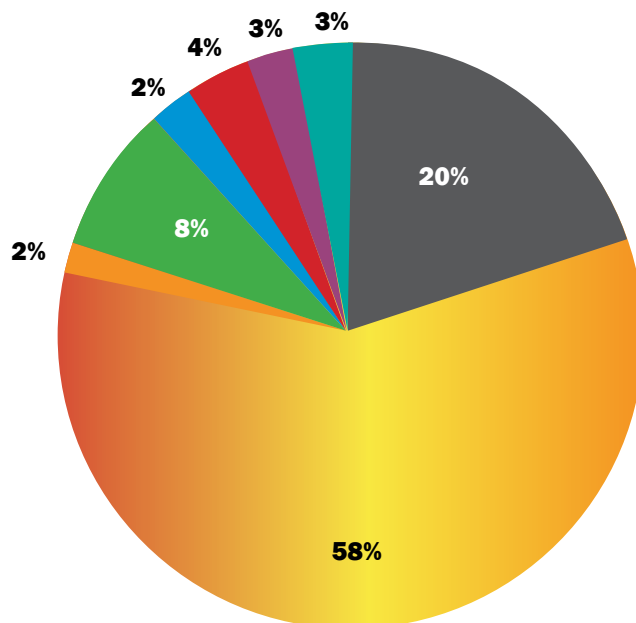
Com a tota empresa elèctrica, FEDA té també instal·lacions que contenen SF6, actualment utilitzat com a aïllant elèctric en tota la indústria. Aquest gas té un fort poder d'efecte hivernacle i les operacions d'inflat i desinflat les realitzen empreses especialitzades que gestionen degudament els residus.

Per altra part aquestes instal·lacions tenen unes fuites estàndards estimades del 2% anual i per tant pel volum que FEDA té instal·lat s'han registrat unes fuites de 4,6 kg de SF6 pel 2012.

8.7 Gestió i reducció de residus

Un eix fort de la nostra política mediambiental és la reducció i la gestió dels residus banals i perillosos. El nostre objectiu durant el 2012 va ser de portar un control més rigorós dels tipus i de les quantitats de residus que es generen des de FEDA.

Residus generats 2012



A continuació es recullen les dades relatives als residus generats durant el 2012:

RESUM RESIDUS 2012	
Tipus residus	Totals (en kg)
Ferralla	14.030
Olis	1.740
Residus industrials variis	41.080
Runa	1.200
Fusta	5.860
Cable	1.720
Formigó	2.700
Residus vegetals	2.100
Paper i cartró	60
Altres productes químics i derivats	682
Equips elèctrics i electrònics	384
TOTAL	71.556 kg



9. TECNOLOGIA I INNOVACIÓ

COMPROMÍS AMB LA EFICIÈNCIA

RESPONSABILITAT SOCIAL CORPORATIVA 2012

9.1 FEDA, en busca de diversificació i de una energia més neta

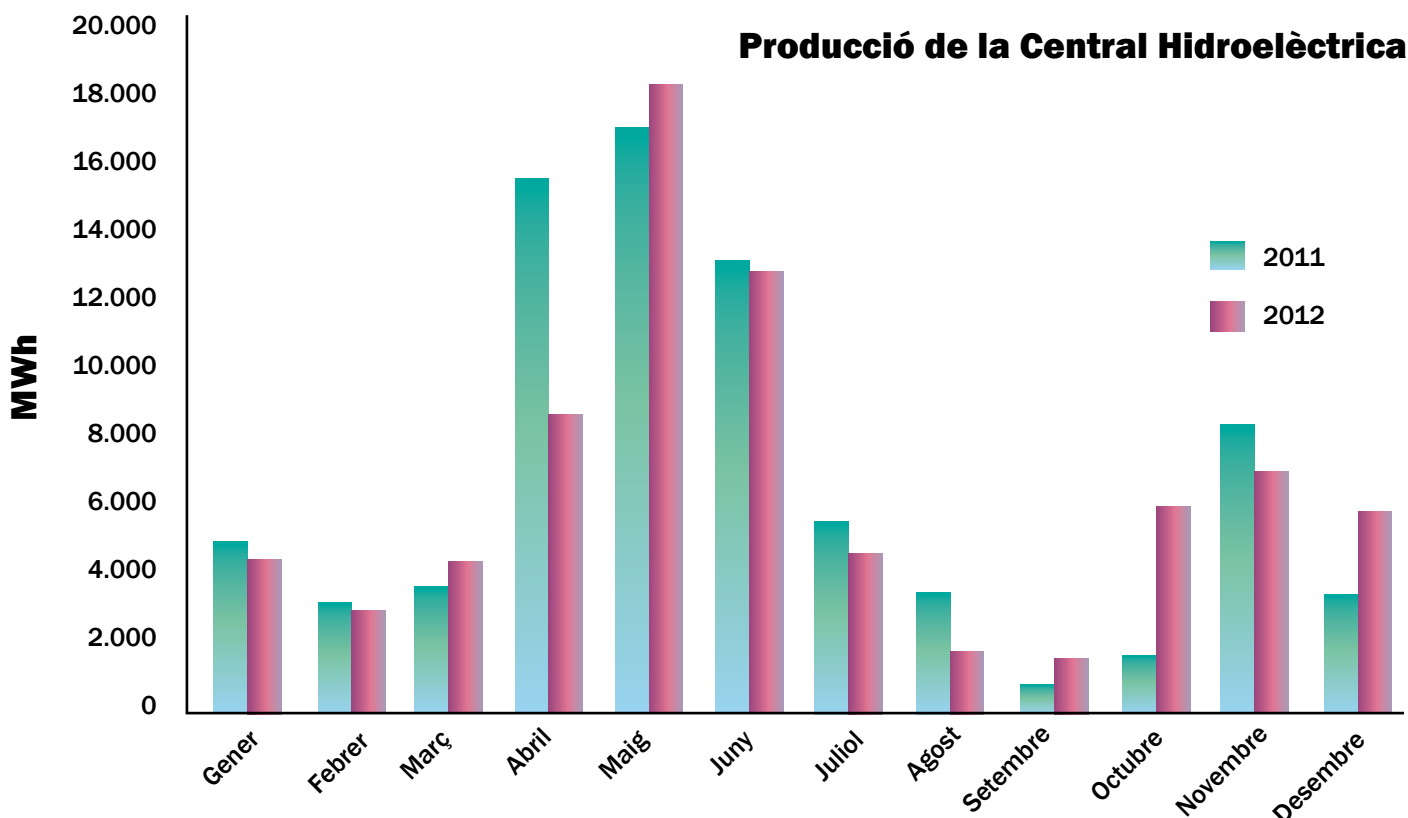
Producció d'energia elèctrica a Andorra

Després de les obres realitzades durant l'any 2008, la central hidroelèctrica ubicada a Encamp té una potència instal·lada de 47 MVA i està constituïda per dos grups de 15 MVA cada un, i d'un de 17 MVA que va entrar en funcionament durant l'any 2008. La presa d'Engolasters amb una capacitat de 600.000 m³, a més d'aportar una regulació equivalent a un dia de producció en constitueix la cambra de càrrega. El salt és de 485 metres i la producció mitjana és de 83.100 MWh l'any. La superfície de la conca captada és de 158 km².

L'aigua que es retroba a l'estany d'Engolasters prové de la presa de Ràmio a través d'un canal de 3 km i de la presa de Ransol mitjançant un altre canal de 11 km que recull també l'aigua dels barrancs que travessen el seu recorregut.

També hi ha instal·lacions per emmagatzemar reserves d'aigua en llacs de capçaleres de les conques: Illa, Vall del riu, Juclar i Cabana Sorda.

PRODUCCIÓ CENTRAL (MWh)		
Mes	2011	2012
Gener	4.770	4.285
Febrer	3.073	3.008
Març	3.520	4.247
Abril	15.356	8.532
Maig	16.883	18.015
Juny	12.980	12.735
Juliol	5.333	4.344
Agost	3.267	1.643
Setembre	694	1.336
Octubre	1.497	5.734
Novembre	8.150	6.779
Desembre	3.391	5.525
TOTAL	78.914 MWh	76.182 MWh



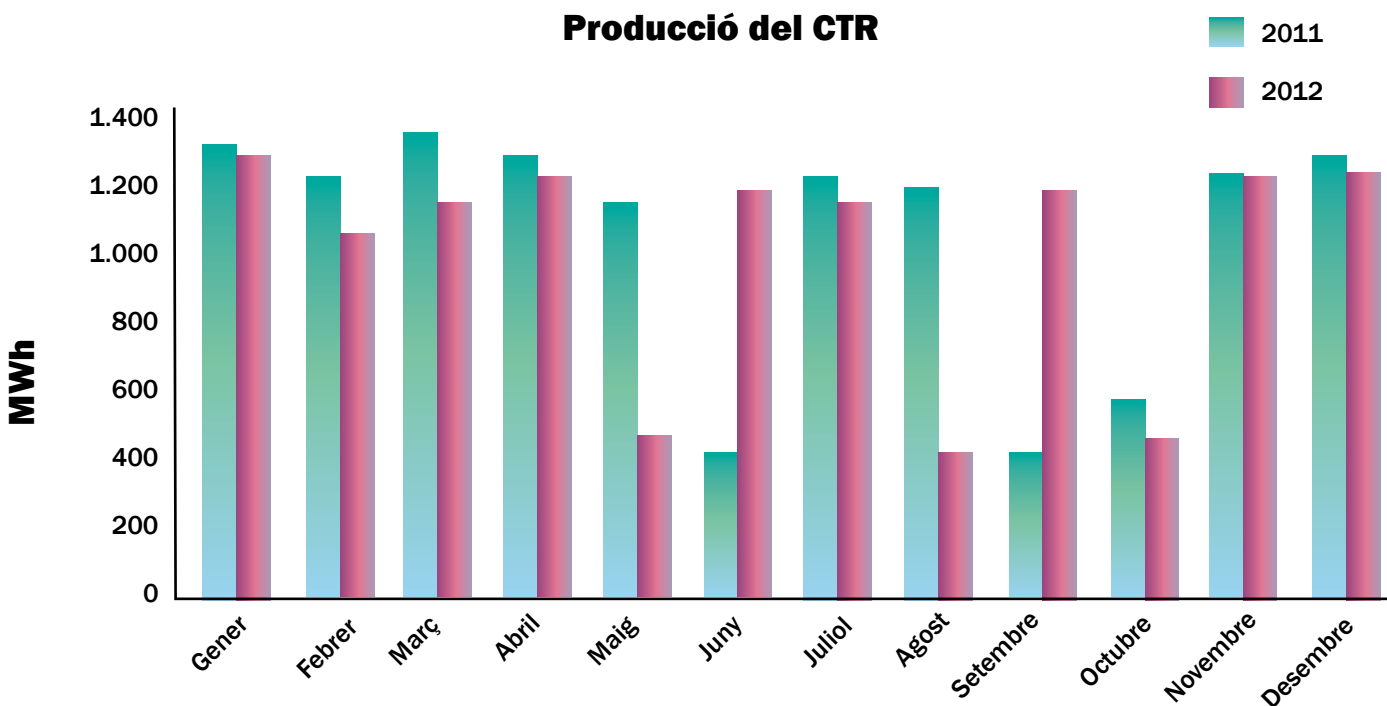
La producció hidràulica va ser d'uns 76 GWh, un valor una mica per sota dels estàndards.

A la producció de la Central Hidroelèctrica s'hi ha de sumar la producció del Centre de Tractament de Residus (CTR). Aquesta planta disposa d'una potència instal·lada de 5 MVA que permet cobrir la demanda d'energia elèctrica de la pròpia planta incineradora, la resta s'aporta a la xarxa elèctrica de FEDA. La gràfica següent mostra la repartició de l'energia que el CTR lliura a la xarxa de FEDA.

L'energia subministrada a la xarxa de FEDA l'any 2011 pel CTR ha estat de 11.676 MWh.

D'aquesta manera, durant el 2012, s'ha produït des d'Andorra, amb la Central Hidroelèctrica i el CTR, prop del 14,8% de l'energia consumida a Andorra.

L'energia importada serà de 505,5 GWh, el 85,2% del consum total.



COBERTURA DEMANDA ENERGIA 2012 (MWh)

Mes	DEMANDA ANDORRA	COBERTURA DE LA DEMANDA			
		Central	CTR	França	Espanya
Gener	63.987	4.285	1.254	17.947	40.501
Febrer	62.387	3.008	1.029	19.240	39.110
Març	56.599	4.247	1.119	26.111	25.121
Abril	47.780	8.532	1.187	18.742	19.319
Maig	42.054	18.015	452	12.388	11.201
Juny	39.890	12.735	1.146	16.218	9.796
Juliol	41.441	4.344	1.123	35.910	65
Agost	43.058	1.643	396	26.318	14.699
Setembre	39.780	1.336	1.163	20.276	17.005
Octubre	44.211	5.734	430	3.216	34.831
Novembre	49.018	6.779	1.180	4.855	36.204
Desembre	63.101	5.525	1.196	20.107	36.274
TOTAL	593.306	76.182	11.676	221.329	284.127

Davant d'aquesta dependència molt important (s'importa 85,2% de l'energia elèctrica) envers els nostres països veïns; FEDA treballa sobre una gran diversitat de projectes amb l'objectiu a terme de produir més electricitat des d'Andorra,

diversificar les fonts d'energia del país, reforçar les xarxes elèctriques així que promoure l'ús responsable de l'energia.

A continuació es presenta el balanç d'energia de FEDA per a l'any 2012.

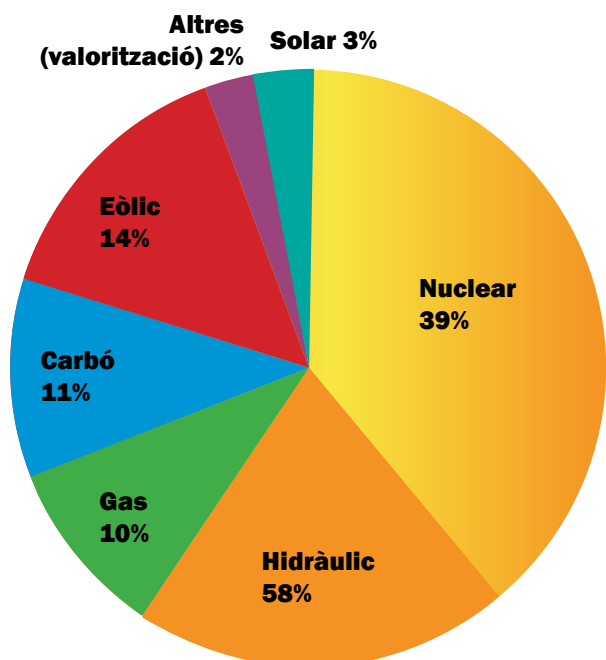
BALANÇ D'ENERGIA 2012 (en MWh)				
ENTRADES		PÈRDUES		SORTIDES
➔	Compra energia França i Espanya	508.944 MWh	0,69%	3.488 MWh
➔				
Alta tensió	Barres 110 kV	505.456 MWh		
➔	Producció central hidràulica	76.182 MWh		
	Total barres 110 kV	581.638 MWh	1%	5.816 MWh
➔				
Mitja tensió	Barres 20 kV	575.822 MWh		
➔	Producció centre de tractament de residus	11.676 MWh		Vendes a mútues 180.658 MWh
	Total barres 20 kV	587.498 MWh		
	Total distribució FEDA	406.840 MWh	3%	12.205 MWh
➔				
Baixa tensió	Barres BT	394.634 MWh		Vendes a mútues 1.352 MWh
➔	Total barres BT	393.282 MWh	2,79%	10.981 MWh
				Vendes a clients 382.301 MWh
➔				
TOTAL ENTRADES ENERGIA		596.802 MWh	TOTAL PÈRDUES 32.491 MWh	TOTAL SORTIDES 564.311 MWh

L'origen de l'energia consumida durant el 2012 a Andorra té la següent distribució:

Les emissions totals de CO2 necessàries a la producció de l'energia elèctrica demandada a Andorra l'any 2012 són de 96.048 tones de CO2.

Durant el 2011 van les emissions van ser de 108.772 tones de CO2.

Origen de l'energia consumida a Andorra 2012



9.2 Resposta tecnològica als reptes energètics

9.2.1 Xarxes de distribució

Smart grid vol dir xarxa de distribució d'energia elèctrica "intelligent". Aquest tipus de xarxa utilitza la tecnologia informàtica per optimitzar la producció i la distribució d'electricitat i per relacionar millor l'oferta i la demanda entre els productors i consumidors d'electricitat.

El desenvolupament de les energies renovables en el panorama energètic andorrà canviarà notablement els fluxos d'energia a la xarxa elèctrica. Els clients no només consumiran sinó que també produiran electricitat a través de la mateixa xarxa. Per tant, el flux d'energia serà bidireccional.

Durant el 2012, FEDA ha començat a instal·lar els nous aparells en 5 zones per realitzar la prova pilot. La prova pilot permetrà veure els possibles problemes que ens podem trobar si es fa un desplegament global. L'objectiu és veure com comuniquen els comptadors amb els nous aparells que s'han instal·lat en dins les estacions transformadores d'aquestes zones.

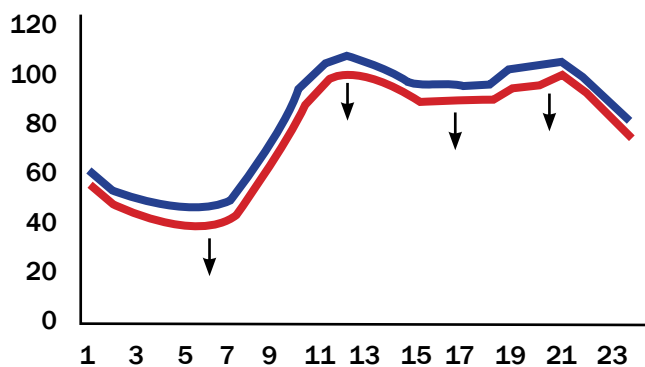
9.2.2 Gestió de la demanda

FEDA disposa d'un sistema de gestió de la demanda que cobreix tots els seus clients. En efecte des de l'any 1996, FEDA ha equipat les seves ETR amb un sistema que permet enviar senyals per fer canvis tarifaris i per connectar o desconnectar càrregues dels clients. Aquest sistema avui en dia s'aplica als contractes de clients amb doble tarifa o tarifa nocturna i que disposen d'aparells amb capacitat d'acumulació com ara termos elèctrics o calefacció elèctrica amb acumulació.

Per millorar la corba de càrrega es pot actuar amb variis paràmetres:

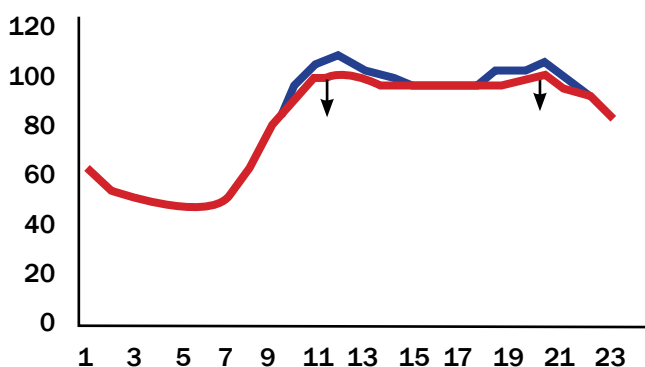
Reduir la demanda:

Prenent mesures d'estalvi i reduir consums (aïllament tèrmic, bombetes de baix consum, aparells eficients). Aquesta mesura depèn en gran part dels consumidors.



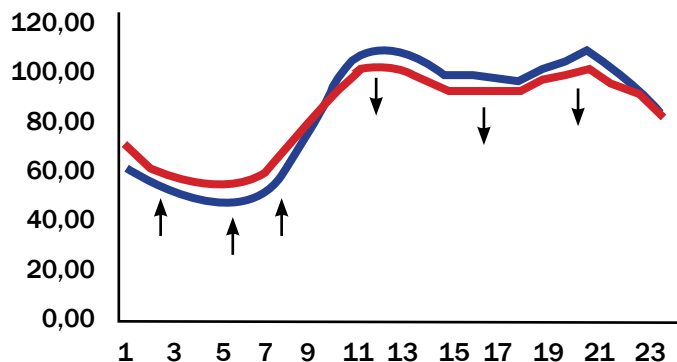
Reduir les puntes:

Durant les hores de més consum es pot traslladar part de la demanda a altres energies.



Traslladar la demanda:

Mitjançant aparells amb acumulació i programadors es pot traslladar part del consum de les hores amb més demanda (punta) a les hores amb menys càrrega a la xarxa (vall).



El sistema centralitzat de gestió de la demanda de FEDA pot generar els senyals per fer bascular automàticament el consum dels aparells cap a les hores de nit. FEDA està en relació permanent amb les empreses promotores, constructors i instal·ladors elèctrics per a que els nous edificis estiguin equipats per rebre de manera automàtica els senyals de canvi d'horari.

9.2.3 Cogeneració

El projecte consisteix en la construcció d'una central de cogeneració que permetrà generar electricitat per una banda i calor per una altra i distribuir aquest calor al poble de Soldeu mitjançant una xarxa de calor que també construirà FEDA.

L'avantatge fonamental de la cogeneració respecte a la generació convencional d'electricitat és que permet aprofitar la calor residual obtinguda en el procés per altres usos, en aquest cas per a calefacció, aigua calenta sanitària, etc.. per als hotels i apartaments de Soldeu i part del Tarter.

El projecte acaba d'arrencar i la posada en servei de la central i la xarxa de calor està prevista a principis de l'any 2016.

El projecte és un gran repte tant pel país com per FEDA, ja que es tracta de la primera central de cogeneració per al país i significarà la implantació d'un nou negoci per FEDA, la venda de calor.

La central estarà situada sota el Roc de Sant Miquel, entre Soldeu i el Tarter. La xarxa de calor s'estendrà des del final del poble de Soldeu fins al Tarter.

La xarxa de calor té un circuit tancat d'aigua calenta, que surt i retorna a la central per ser escalfada de nou, a base de tubs d'acer aïllats tèrmicament. La xarxa distribuirà la calor als clients mitjançant la transferència de calor (sense intercanvi d'aigua, només d'energia) entre la xarxa de calor i la xarxa interna del client, que és la mateixa que ara s'utilitza per a la calefacció amb calderes convencionals de gasoil.

La producció d'electricitat esperada, un cop finalitzades les obres, serà equivalent a un 20% de la produïda per la central hidroelèctrica d'Encamp. Pel que fa a la calor ha de cobrir completament les necessitats tèrmiques dels hotels i apartaments embrancats a la xarxa amb garantia i fiabilitat de servei.

Tècnicament el projecte consta de dos motors de cogeneració de gas natural que seran encarregats de generar l'electricitat produïda. Mitjançant la calor residual aprofitada dels motors i dues grans calderes addicionals es cobrirà la demanda tèrmica, que presenta fortes puntes estacionals (hivern - estiu). Les calderes a més a més, han de cobrir completament la demanda tèrmica en cas de fallada dels motors per garantir la fiabilitat de servei als clients.

Durant el 2012 s'ha:

- dut a terme diferents estudis tècnics i econòmics,
- elaborat i finalitzat el projecte detallat per les plataformes i accessos,
- obtingut els permisos administratius,
- refet tots els estudis d'impacte mediambiental per la zona de Sant Miquel,
- consultat diferents enginyeries per definir i detallar el disseny i funcionalitat de la central.

9.2.4 Renovables

Energia eòlica

Durant el mes de juliol del 2011 es va dur a terme la instal·lació d'una torre de mesures de vent per avaluar el potencial eòlic de la zona del Pic del Maià. Es tractava d'un màstil tubular d'acer de 51 metres equipat amb sensors a 25 i a 50 metres d'alçada.

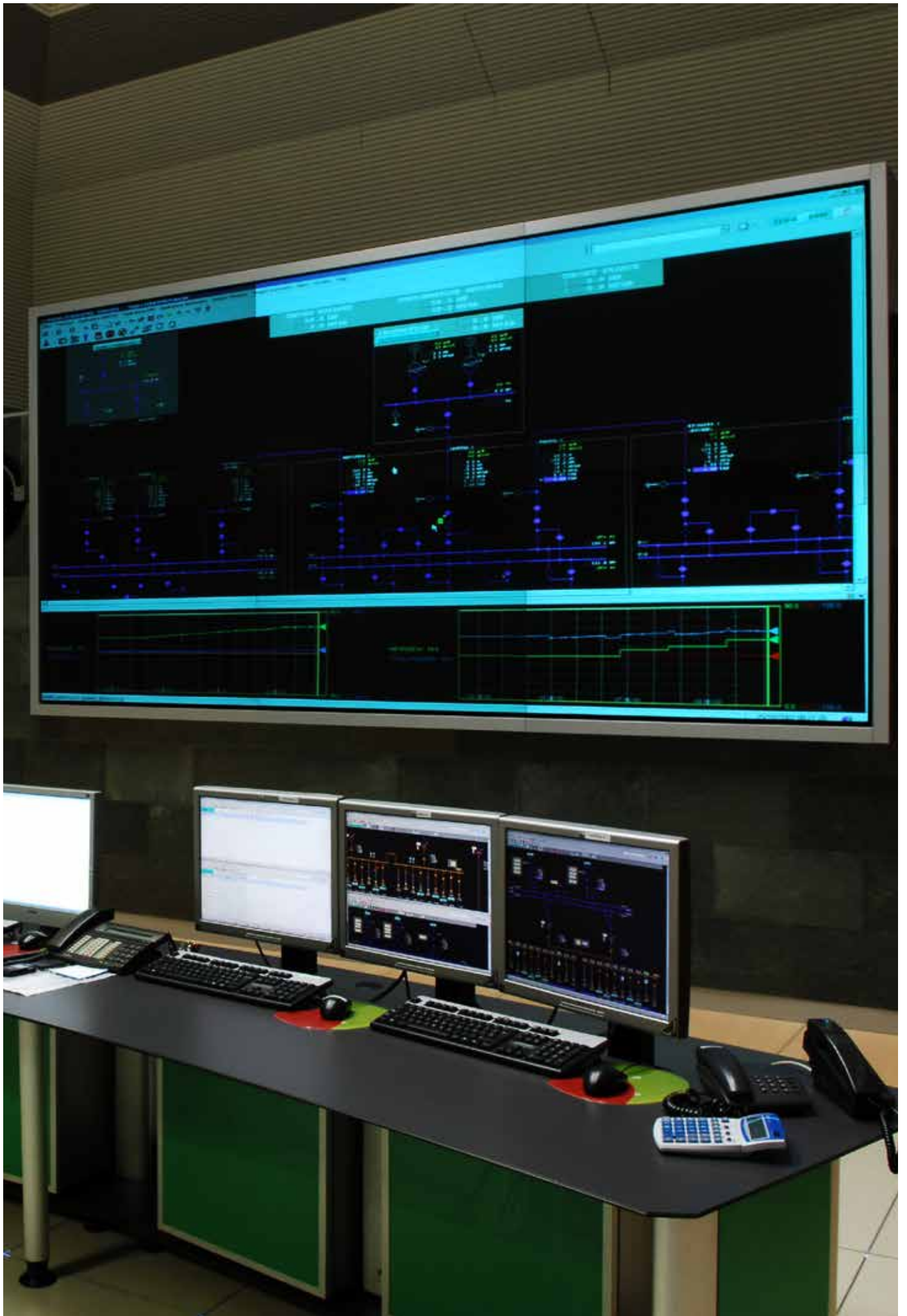
A finals d'octubre del 2012 es conclouïa la fase de mostreig de les condicions de vent (intensitat i orientació) al Maià. Així doncs es va procedir al desmuntatge del màstil.

Totes les dades recollides durant aquell període s'han transmès a enginyeries especialitzades per tal de determinar la viabilitat d'una instal·lació.

Energia fotovoltaica

Des del mes de setembre del 2012, FEDA disposa d'un segon nou generador fotovoltaic. Aquest està situat a la coberta del nou pati del col·legi de la Peletera d'Escaldes-Engordany. La instal·lació consta de 199 panells de 98Wp cadascun amb tecnologia monocristalina, que poden arribar a produir uns 23.000 kWh/any.

Aquesta instal·lació pretén ser un aparador tècnic i també estètic de cara a altres generadors promoguts per particulars que es preveu apareguin a partir del nou reglament aprovat per Govern a finals del mes d'octubre. És per això que s'ha escollit un panell fotovoltaic d'unes bones característiques tècniques però que alhora es pugui combinar estèticament amb la pissarra que es col·loca a les teulades d'Andorra.



10. COMPROMÍS AMB EL DESENVOLUPAMENT D'ANDORRA

RESPONSABILITAT SOCIAL CORPORATIVA 2012

10.1 Col·laboració amb proveïdors locals

FEDA com a empresa parapública ha de seguir les lleis de pressupost i de contractació pública.

Durant l'any 2012 FEDA ha contractat un import de 42.754.808 €.

PROVEÏDORS	2012 IMPORT	REPARTICIÓ %
Andorrans	6.019.321 €	14%
Espanyols	19.600.131 €	46%
Francesos	17.117.250 €	40%
Altres	18.106 €	0%
TOTAL	42.754.808 €	

Pel que respecta al material, a Andorra no existeixen fàbriques de material elèctric i la major part es compra als països veïns, França i Espanya ja que per la seva proximitat poden donar un servei i preus més avantatjats per FEDA i a més complir amb els criteris de sostenibilitat.

Pel que respecta als serveis i treballs, la part adjudicada a empreses d'Andorra representa el 14% del total dels serveis. Si existeixen a Andorra empreses capacitades per a dur a terme la tasca en qüestió es publica un concurs nacional, sinó es privilegia la creació d'una UTE i es fomenta la transmissió de coneixements en empreses d'Andorra.

El fet de treballar amb empreses properes i de les que es poden visitar les instal·lacions dona també una garantia a nivell del compliment dels drets humans. Els proveïdors més importants de FEDA també informen de la seva gestió segons les recomanacions del GRI.

10.2 Accions culturals i de desenvolupament social

Suport al Pacte Mundial de les Nacions Unides

Des del 18 de maig del 2012, FEDA forma part del grup d'empreses de tot el món que estan adherides al Pacte Mundial de les Nacions Unides. L'objectiu del Pacte Mundial és promoure la creació d'una ciutadania corporativa global, que permeti conciliar els interessos de l'activitat empresa-

rial amb els valors i demandes de la societat civil. És una iniciativa de compromís ètic on es treballa per integrar dins de l'estratègia i les activitats de les entitats de tot el món, 10 principis repartits en 4 categories: drets humans, dret laboral, medi ambient i lluita contra la corrupció.

Els avenços realitzats en aquests àmbits quedaran reflectits en aquesta mateixa memòria de Responsabilitat Social Corporativa.

Museu de l'electricitat MW

El museu MW posa a l'abast dels visitants una experiència única a Andorra. Un viatge en el temps des de principis del descobriment de l'electricitat fins a una introducció en què és l'energia, i la importància que ha tingut en l'evolució d'Andorra. S'exposen els principis de l'aprofitament de les aigües a Andorra fins al gran repte que va suposar a principis del segle XX per la primera empresa hidroelèctrica de les valls la creació de les infraestructures de tot un país.

La visita compta amb un espai on es pot veure en funcionament la maquinària que ens subministra part de l'electricitat consumida a Andorra. També es pot experimentar unes quantes aplicacions i característiques de l'electricitat en uns tallers didàctics i entretenidors.

Des del 2010, any d'obertura del museu, s'han rebut prop de 12.587 visites.

· El Camí Hidroelèctric d'Engolasters

El Camí hidroelèctric d'Engolasters ha obert, per tercer any consecutiu, les seves instal·lacions per permetre que el visitant descobreixi el patrimoni històric i industrial de FEDA a la zona.

Gràcies a aquesta activitat, d'una hora i mitja de durada, els visitants poden descobrir les instal·lacions hidroelèctriques de la zona contemplant la casa de guardes, admirant la galeria dic i el pou de vàlvules, a més de conèixer el polvorí i el camí de Ràmio i el mirador. Els guies ajuden el públic a conèixer el mètodes de construcció dels canals, les preses i els dics.

Pas rere pas el visitant s'endinsa en la història de l'energia hidroelèctrica d'Andorra. Les visites al camí hidroelèctric es poden fer del mes d'abril al mes d'octubre.

El balanç d'aquest tercer any de funcionament és de 1.974 visitants, dels quals 224 van participar a les visites nocturnes del Camí Hidroelèctric.

· Exposició: Camins per al progrés

La nova exposició al museu de l'electricitat MW que porta el títol "Camins per al progrés, La construcció de carreteres a Andorra" es va inaugurar el passat 27 de setembre del 2012 i va rebre un total de 1.112 visitants durant el 2012.

Aquesta exposició explica els diferents intents d'Andorra per obtenir les carreteres que tant de temps desitjaven. Des dels primers impostos per finançar les carreteres fins a les concessions que finalment van portar la construcció de carreteres i que van canviar el país en tots els aspectes.

Patrocini de l'Art Camp

FEDA ha estat un dels patrocinadors de la tercera edició de l'Art Camp, un espai de trobada i d'intercanvi de coneixements artístics i culturals que ha comptat enguany amb la participació de 37 artistes de 31 països, sota el títol Colors per al planeta. Durant la seva estada, els participants en l'Art Camp van visitar el Museu de l'Electricitat MW i van passejar pel Camí Hidroelèctric d'Engolasters.

Conveni amb el Col·legi La Salle

FEDA i el Col·legi de La Salle de la Seu d'Urgell han arribat a un acord de col·laboració perquè els estudiants de Formació Professional d'electricitat puguin optar a fer les seves pràctiques professionals a FEDA.

Les tasques que podran fer els alumnes en pràctiques seran les pròpies d'un electricista, des de muntar instal·lacions elèctriques fins a fer cablejats o preparar automatismes.

FEDA cedirà a aquest col·legi el material usat que ja no faci servir, i així els joves podran fer pràctiques amb materials que hauran de saber utilitzar quan entrin al mercat laboral.

Patrocini del Saló Pirineu Sostenible

Durant la tercera edició del Saló Pirineu Sostenible, patrocinat per FEDA conjuntament amb Crèdit Andorrà i OMT-Themis, es van realitzar una sèrie de conferències on es va presentar els nous reglaments en matèria d'eficiència energètica i per a la producció fotovoltaica i es van mostrar casos d'èxit en la rehabilitació d'edificis.

Presència a la 34a Fira d'Andorra la Vella a l'estand del Fòrum Energia i Futur

FEDA ha acompanyat el Fòrum Energia i Futur durant la Fira d'Andorra la Vella. Va estar present a l'estand per exposar la maqueta de la cogeneració i per explicar els avantatges d'aquesta tecnologia.

Presentació oficial del Llibre Blanc de l'Energia

El Llibre Blanc de l'Energia va viure la seva presentació oficial el passat 19 de juliol al Centre cultural La Llacuna d'Andorra la Vella.

Es va fer un resum de les principals conclusions dels debats realitzats i que han quedat plasmades al Llibre Blanc.

A l'acte hi van assistir representants de tots els col·lectius que han participat als debats, particulars i professionals de diferents sectors.

Plaques Fotovoltaïques a l'Escola de La Peletera

Donat el caràcter exemplar i demostratiu de la instal·lació de plaques fotovoltaïques juntament amb l'elecció d'una escola com a lloc d'implantació, s'ha instal·lat a l'entrada del pati un panell informatiu molt didàctic on es presenta l'energia produïda per la instal·lació que a la vegada s'equipara amb l'energia consumida per vivendes tipus a Andorra.

Concurs escolar sobre energies renovables

FEDA amb la col·laboració del Centre Andorra Sostenible, ha organitzat un concurs per difondre entre els joves el coneixement de les energies renovables. L'objectiu del projecte és que els joves entenguin la necessitat d'una energia sostenible. La voluntat és que tots els projectes es puguin exposar, durant un temps al Museu de l'electricitat MW, per mostrar els treballs a tots els visitants.

El primer premi serà un viatge a la Vall Fosca per a tota la classe i l'accèssit una visita al museu i les instal·lacions de FEDA.

La resolució del jurat es farà pública el 8 d'abril del 2013.

Participació al Fòrum Estudiants - Empresa i Fòrum dels Oficis

FEDA va participar en dos fòrums Estudiants - Empresa. Un punt de trobada entre professionals de diferents sectors i joves estudiants que han de decidir el seu camí a l'hora de formar-se pel seu futur laboral. Els representants de FEDA van respondre dubtes i van explicar les possibilitats laborals que dona el món de l'energia i quines són les diferents opcions per dedicar-s'hi.

11. ANNEX

RESPONSABILITAT SOCIAL CORPORATIVA 2012

11.1 Indicadors EN3 i EN4 en terajoules (TJ)


COBERTURA DEMANDA ENERGIA 2012 (TJ)					
Mes	DEMANDA	COBERTURA DE LA DEMANDA			
	ANDORRA	Central	CTR	França	Espanya
Gener	230,35	15,43	4,51	64,61	145,80
Febrer	224,59	10,83	3,70	69,26	140,80
Març	203,76	15,29	4,03	94,00	90,44
Abril	172,01	30,72	4,27	67,47	69,55
Maig	151,39	64,85	1,63	44,60	40,32
Juny	143,60	45,85	4,13	58,38	35,27
Juliol	149,19	15,64	4,04	129,28	0,23
Agost	155,01	5,91	1,43	94,74	52,92
Setembre	143,21	4,81	4,19	72,99	61,22
Octubre	159,16	20,64	1,55	11,58	125,39
Novembre	176,46	24,40	4,25	17,48	130,33
Desembre	227,16	19,89	4,31	72,39	130,59
TOTAL	2.135,90	274,26	42,03	796,78	1.022,85

BALANÇ D'ENERGIA 2012 (en TJ)


ENTRADES

PÈRDUES

SORTIDES

	Compra energia França i Espanya	1.832,20 TJ	0,69%	12,56 TJ	
--	--	--------------------	-------	-----------------	--



Alta tensió

	Barres 110 kV	1.819,64 TJ			
	Producció central hidràulica	274,26 TJ			
	Total barres 110 kV	2.093,90 TJ	1%	20,94 TJ	

Mitja
tensió

	Barres 20 kV	2.072,96 TJ			
	Producció centre de tractament de residus	42,03 TJ			
	Total barres 20 kV	2.114,99 TJ			
	Total distribució FEDA	1.464,62 TJ	3%	43,94 TJ	
					Vendes a mútues 650,37 TJ 

Baixa
tensió

	Barres BT	1.420,68 TJ			Vendes a mútues 4,87 TJ 
	Total barres BT	1.415,82 TJ	2,79%	39,53 TJ	Vendes a clients 1.376,28 TJ 

TOTAL ENTRADES ENERGIA	2.148,49 TJ	TOTAL PÈRDUES	116,97 TJ	TOTAL SORTIDES	2.031,52 TJ
-------------------------------	--------------------	----------------------	------------------	-----------------------	--------------------



RSM Gassó Auditors
Prat de la Creu, 59-65, Escala B 3r pis, despatx 3A-3B
AD500 Andorra la Vella - Principat d'Andorra
T (376) 86 60 10 F (376) 86 60 58
www.gassorsm.com

Informe de revisió independent de la Memòria de Responsabilitat Social Corporativa (RSC) 2012 de Forces Elèctriques d'Andorra

A la direcció de FEDA,

Abast del treball

Hem revisat l'adaptació dels continguts de l'informe de Responsabilitat Social Corporativa (RSC) de l'exercici 2012, segons el que estableix la Guia per a l'elaboració de memòries de sostenibilitat del GRI versió 3.1 i la validació dels seus indicadors.

La Memòria inclou els indicadors específics per al sector elèctric RG versió 3.0/EUSS Final Version, que es van aplicar per primera vegada en l'exercici 2009. Els procediments afectes a aquests indicadors s'han optimitzat i garanteixen per tant les dades informades.

La preparació i la responsabilitat de l'informe de RSC i del seu contingut, competeixen a la direcció de FEDA, responsable igualment de definir, adaptar i mantenir els sistemes de gestió i control intern dels quals s'obté la informació adequada. La nostra responsabilitat com a verificadors, es basa en l'emissió d'un informe independent respecte als procediments aplicats, contingut de la memòria i resultats informats.

El nostre treball de revisió ha consistit a valorar els principis que la Guia estableix per definir la qualitat en l'elaboració de memòries, per tant s'han tingut en compte aspectes com l'equilibri, la precisió, la claredat, la fiabilitat, la rellevància, la integritat, la neutralitat i la comprensibilitat. Igual que en els darrers anys, s'han aplicat els principis de periodicitat i comparatius. En la nostra tasca hem seguit les pautes fixades per la norma ISAE 3000 emesa per International Auditing and Assurance Standards Board (IAASB) i per la guia d'actuació en treballs de revisió dels informes de RSC emesa per l'Institut de Censors Jurats de Comptes d'Espanya (ICJCE); considerant igualment les bases en matèria d'independència fixades en el Codi Ètic de la International Federation of Accountants.

La revisió ha consistit, d'acord amb la Guia i la seva carta d'encàrrec del 12 de novembre del 2012, en la formulació de preguntes a la direcció i a les unitats de responsabilitat que han elaborat l'informe de RSC, en la aplicació de procediments analítics i proves de revisió adequades per mostreig per a la seva validació.

A destacar en particular les següents actuacions:

- Amb la finalitat de conèixer els sistemes de gestió aplicats i circuits de la informació referents a l'exercici 2012, s'han desenvolupat diferents reunions amb la direcció i el personal responsable de les diverses àrees. Aquestes dades s'han obtingut de manera fiable.
- Anàlisi, validació i contrast dels processos més significatius contemplats en la memòria.
- Aplicació dels criteris generalment acceptats en les auditories financeres de materialitat i integritat referents a la informació inclosa en l'informe de RSC, en especial els punts relacionats amb els grups d'interès.
- Anàlisi i verificació de l'adaptació dels continguts de l'informe de RSC establerts a la Guia G3.1 del GRI.
- Comprovació de la informació rellevant de l'informe de RSC amb la finalitat de no contradir cap aspecte contingut en la memòria anual de FEDA, la qual està adequadament suportada amb la documentació interna i de tercers.
- Aplicació de proves selectives tant pel que respecta a la informació quantitativa com qualitativa, d'acord amb els criteris internacionals i els que a Espanya fixa l'ICAC, AECA i l'ICJCE.

A destacar en particular les següents actuacions empreses per l'entitat:

- Els òrgans directius i de gestió mantenen una ferma voluntat de millora i conscienciació de les polítiques a seguir per a continuar perfeccionant l'abast i l'objecte concret dels indicadors fixats pel GRI.
- Prosseguir optimitzant els mètodes i procediments per tal de mantenir la qualificació A + obtinguda l'any 2008.

L'abast d'una revisió limitada com la que hem dut a terme és evidentment inferior al d'una auditoria i, per tant, com és preceptiu en aquests casos, no emetem opinió d'auditoria sobre l'informe de verificació de la memòria de RSC.

Independència

Els membres de l'equip que han fet la revisió han elaborat el treball d'acord amb les normes d'independència requerides pel Codi Ètic Professional de la Internacional Federation of Accountants (IFAC).

Gassó Auditors, SL is an independent member firm of RSM International, an affiliation of independent accounting and consulting firms. RSM International is the name given to a network of independent accounting and consulting firms each of which practices in its own right. RSM International does not exist in any jurisdiction as a separate legal entity.
Gassó Auditors, SL. Societat inscrita en el Registre de Societats, n.º 8179, llibre 5-65, full 1-8 NRT: L-703335-5

Conclusions

Tenint en compte la nostra actuació i els treballs que hem realitzat, afirmem que no hem observat fets que ens facin concloure que les dades recollides en l'informe de FEDA de RSC corresponent a l'exercici 2012, no s'hagin obtingut d'acord amb els principis de fiabilitat i que la informació resultant no hagi estat preparada i presentada de forma adequada, així com tampoc que s'observin mancances d'informació ni omissions significatives. S'han realitzat les proves substantives adients per evidenciar els mètodes i les dades de la memòria verificada.

Compromís

FEDA seguint les recomanacions del GRI, ha reflectit en la memòria de 2012, informacions tècniques de la xarxa elèctrica andorrana amb àmplia aportació de dades per tal de donar a conèixer a la societat i grups d'interès la seva evolució, a destacar:

- Dades de la demanda d'energia elèctrica d'Andorra i subministrament de la mateixa.
- Evolució de les xarxes de transport i distribució d'energia.
- Dades referents a l'ús i repartiment de l'energia.
- Evolució de nous projectes.
- Composició per origen de l'energia consumida a Andorra.

Recomanacions exposades a la nostra verificació de l'any 2011 i grau de compliment en finalitzar l'exercici 2012

- S'ha finalitzat la implementació en tots els àmbits de l'empresa la gestió per processos que ha de permetre assolir una gestió transparent i orientada a criteris de sostenibilitat i ha de permetre una millora en la satisfacció del client i afrontar els nous reptes de futur.
- Durant l'exercici s'ha aprovat el codi d'ètica, manca dur a terme les accions pertinents pel seu desenvolupament i la seva aplicació.
- S'ha desenvolupat el nou model de gestió de recursos humans, amb l'objectiu de captar i retenir el talent, motivar i incrementar la participació dels treballadors en projectes i processos.
- L'aprofundiment de l'estudi de les xarxes intel·ligents ha consistit per l'exercici 2012 en el desenvolupament d'una prova pilot d'aquestes xarxes al Principat.
- S'ha finalitzat la redacció i publicació del Llibre Blanc de l'Energia que ha de permetre la posterior regulació dels diferents actors que han de configurar el sector energètic andorrà.
- S'ha aconseguit aplicar en aquesta memòria la versió actualitzada de la guia G3.1 i els seus indicadors.
- S'ha posposat en exercicis futurs la implementació de la guia en matèria de Responsabilitat Social Corporativa de la ISO 26000.
- Durant l'exercici 2012 FEDA s'ha adherit al Pacte Mundial de les Nacions Unides, amb l'objectiu de conciliar els interessos de l'activitat empresarial i els valors i les demandes de la societat civil.

- S'ha acabat avaluació del risc químic i s'han pres mesures pertinents per tal de reduir el risc.
- S'ha continuat treballant amb la implantació al Principat d'alternatives de producció renovables i actualització de projectes de viabilitat, tals com:
 - Projecte de cogeneració a Soldeu.
 - Estudi i anàlisi de les dades recollides pel potencial eòlic pic de Maià.
 - Instal·lació d'un segon generador fotovoltaic.

Recomanacions a la Memòria de l'exercici 2012

Com en els últims informes, hem presentat a la direcció de FEDA les nostres recomanacions relatives a les àrees de millora per consolidar els processos, els programes i els sistemes vinculats a la gestió de responsabilitat social corporativa.

A destacar:

- Incidir en la millora dels canals de comunicació tant a nivell intern com amb els grups d'interès externs, tal i com es reflecteix en les conclusions de l'enquesta de satisfacció als clients.
- Continuar treballant en l'obtenció de dades per tal de completar els indicadors de la guia G3.1, al mateix temps revisar i millorar la identificació dels diversos grups d'interès i aprofundir en la seva participació en el desenvolupament de polítiques sostenibles.
- Continuar col·laborant amb el desenvolupament del marc legal i normatiu que ha de permetre d'incorporació de nous actors dins el sector energètic andorrà en un marc de seguretat jurídica tot continuant la preservació de la qualitat i la seguretat per als usuaris.
- Desenvolupar, adaptar i aplicar per la totalitat de l'entitat el codi ètic.
- Creació de la direcció de planificació i control amb el desenvolupament del quadre de comandament integral de l'entitat.
- S'avaluarà la possibilitat de la implementació d'un sistema de gestió de la qualitat basat en l'estàndard ISO 9001.
- Iniciar el desenvolupament del mapa de riscos integral de l'entitat.

Aquest informe, ha estat preparat exclusivament en interès de FEDA, d'acord amb els termes de la seva carta d'encàrrec.

Andorra, 27 de maig de 2013

RSM Gassó Auditors

Josep M. Gassó Martín

Josep Maria Gassó Martín
Soci





Declaració de Control del Nivell d'Aplicació de GRI

Amb aquesta carta, GRI declara que **FEDA - Forces Elèctriques D'Andorra** ha presentat la seva memòria "Memòria RSC 2012" als Serveis de GRI, els quals han conclòs que la memòria compleix els requisits del Nivell d'Aplicació A+.

Els Nivells d'Aplicació de GRI expressen la mesura en què s'ha utilitzat el contingut de la Guia G3.1 en l'elaboració de la memòria de sostenibilitat presentada. El Control confirma que la memòria ha presentat el conjunt i el nombre de continguts que s'exigeixen per a l'esmentat Nivell d'Aplicació i que en l'Índex de Continguts de GRI figura una representació vàlida dels continguts exigits, de conformitat amb allò que descriu la Guia G3.1 de GRI. Vegeu la metodologia a www.globalreporting.org/SiteCollectionDocuments/ALC-Methodology.pdf

Els Nivells d'Aplicació no manifesten cap opinió sobre l'acompliment de sostenibilitat de l'organització que ha dut a terme la memòria ni sobre la qualitat de la seva informació.

Amsterdam, 16 juliol 2013

Nelmara Arbex
Sotsdirectora Executiva
Global Reporting Initiative



S'ha afegit el signe "+" al Nivell d'Aplicació perquè FEDA - Forces Elèctriques D'Andorra ha sol·licitat la verificació externa de (part de) la seva memòria. GRI accepta el bon judici de l'organització que ha elaborat la memòria en l'elecció de l'entitat verificadora i en la decisió sobre l'abast de la verificació.

Global Reporting Initiative (GRI) és una organització que treballa en xarxa, i que ha promogut el desenvolupament del marc per a l'elaboració de memòries de sostenibilitat més utilitzat al món i continua millorant-la i promovent la seva aplicació a escala mundial. La Guia de GRI va establir els principis i indicadors que poden fer servir les organitzacions per mesurar i donar raó del seu acompliment econòmic, mediambiental i social. www.globalreporting.org

Descàrrec de responsabilitat: En els casos en què la memòria de sostenibilitat en qüestió contingui enllaços externs, incloent-hi els que remeten a material audiovisual, aquest certificat només és aplicable al material presentat a GRI en el moment del Control, en data 6 juny 2013. GRI exclou explícitament l'aplicació del present certificat a qualsevol canvi introduït posteriorment en aquest material.

11.4 Llista dels indicadors del GRI

DESCRIPCIÓ	GRAU D'INFORMACIÓ	PÀGINA / RESPOSTA DIRECTA
ESTRATÈGIA I ANÀLISIS		
1.1	Declaració del màxim responsable de les preses de decisions de l'organització	Complet p.11
1.2	Descripció dels principals impactes, riscos i oportunitats	Complet p.11
PERFIL DE L'ORGANITZACIÓ		
2.1	Nom de l'organització	Complet p.12
2.2	Principals marques, productes i/o serveis	Complet p.12 / p.22
2.3	Estructura operativa	Complet p.16 / p.36-38
2.4	Localització de la seu principal de l'organització	Complet p.12
2.5	Nombre de països en els que opera l'organització	Complet p.12
2.6	Naturalesa de la propietat i forma jurídica	Complet p.12
2.7	Mercats servits	Complet p.12 / p.18
2.8	Dimensions de l'organització	Complet p.4-10
2.9	Canvis significatius durant el període cobert per la memòria en talla, estructura i propietat de l'organització	Complet p.13-16
2.10	Premis i distincions rebuts durant el període informatiu	Complet p.12
PARÀMETRES DE LA MEMÒRIA		
3.1	Període cobert per la informació continguda en la memòria	Complet p.13
3.2	Data de la memòria anterior més recent	Complet p.13
3.3	Cicle de presentacions de les memòries	Complet p.13
3.4	Punt de contacte per a qüestions relatives a la memòria o al seu contingut	Complet p.70
3.5	Procés de definició del contingut de la memòria	Complet p.13-14
3.6	Cobertura de la memòria	Complet p.13-14
3.7	Indicar l'existència de limitacions de l'abast o cobertura de la memòria	Complet p.13-14
3.8	La base per incloure informació en el cas de negocis conjunts, filials, instal·lacions llogades, activitats subcontractades i altres entitats que puguin afectar de manera significativa a la comparativa entre períodes o organitzacions	Complet p.13-14
3.9	Tècniques de mesura de dades i bases per realitzar càlculs, incloses les hipòtesis i tècniques subjacents a les estimacions aplicades en la recopilació d'indicadors i altra informació de la memòria	Complet p.13-14
3.10	Descripció de l'efecte que pugui tornar a expressar la informació relativa a memòries anteriors, juntament amb les raons que han motivat dita reformulació	Complet p.13-14
3.11	Canvis significatius relatius a períodes anteriors en l'abast, la cobertura i els mètodes de valoració aplicats a la memòria	Complet p.13-14
3.12	Taula que indica el contingut bàsic de la memòria	Complet p.57-69
3.13	Política i pràctica actual en relació amb la sol·licitud d'auditoria externa	Complet p.54-55

GOVERN CORPORATIU

4.1	L'estructura de govern de l'organització, incloent els comitès del màxim òrgan de govern responsable de tasques tals com la definició de l'estratègia o la supervisió de l'organització	Complet	p.36-38
4.2	S'ha d'indicar si el President del màxim òrgan de govern ocupa també un càrrec executiu	Complet	p.36
4.3	En aquelles organitzacions que tinguin una estructura directiva unitària, s'indicarà el nombre de membres del màxim òrgan de govern que siguin independents o no executius	Complet	p.36
4.4	Mecanismes dels accionistes i dels empleats per comunicar recomanacions o indicacions al màxim òrgan de govern	Complet	p.36
4.5	Víncle entre la retribució dels membres del màxim òrgan de govern, alts directius (inclosos els acords d'abandonament del càrrec) i l'acompliment de l'organització (inclòs l'acompliment social i ambiental)	Complet	p.32
4.6	Procediments implantats per evitar conflictes d'interessos en el màxim òrgan de govern	Complet	p.36 / p.38
4.7	Procediments de determinació de la capacitació i experiència exigible als membres del màxim òrgan de govern per poder guiar l'estratègia de l'organització en els aspectes socials, ambientals i econòmics	Complet	p.36-38
4.8	Declaració de missió i valors desenvolupats internament, codi de conducta i principis rellevants per a l'acompliment econòmic, ambiental i social i l'estat de la seva implementació	Complet	p.12 / p.38
4.9	Procediments del màxim òrgan de govern per supervisar la identificació i gestió, per part de l'organització, de l'acompliment econòmic, ambiental i social, incloent els riscos i oportunitats relacionats, així com l'adherència o compliment dels estàndards acordats a nivell internacional, codis de conducta i principis	Complet	p.36
4.10	Procediments per avaluar l'acompliment propi del màxim òrgan de govern, en especial respecte a l'acompliment econòmic, ambiental i social	Complet	p.36
4.11	Descripció de com l'organització ha adoptat un plantejament o principi de precaució	Complet	p.36
4.12	Principis o programes socials, ambientals i econòmics desenvolupats externament, així com qualsevol altra iniciativa que l'organització subscriu o aprovi	Complet	p.50-51
4.13	Principals associacions a les que pertany (tal com associacions sectorials) i entitats nacionals i internacionals a les que l'organització dona suport	Complet	FEDA no és membre de cap organització
4.14	Relació de grups d'interès que l'organització ha inclòs	Complet	p.13
4.15	Base per a l'identificació i selecció de grups d'interès amb els que l'organització es compromet	Incomplet	Informació no disponible no disposa encara de un procediment per a la identificació i participació dels grups d'interès. S'informarà sobre aquest aspecte durant el 2014.

4.16	Enfocaments adoptats per a la inclusió dels grups d'interès, incloses la freqüència de la seva participació per tipus i categoria de grups d'interès	Parcial	p.25-26 / p.32 De moment només s'han tractat des de FEDA els grups d'interès de clients i empleats
4.17	Principals preocupacions i aspectes d'interès que hagin sorgit a través de la participació dels grups d'interès i la forma en la que ha respost l'organització als mateixos en l'elaboració de la memòria	Parcial	p.12-13 De moment només s'han tractat des de FEDA els grups d'interès de clients i empleats
INDICADORS PER EMPRESES DEL SECTOR ELÈCTRIC			
EU1	Capacitat de producció instal·lada desglossada per energia primària i per marcs reglamentaris	Complet	p.44
EU2	Energia neta produïda desglossada per energia primària i marcs reglamentaris	Complet	p.44-46
EU3	Nombre de clients segmentats per sectors industrials, institucionals i comercials	Complet	p.23-25
EU4	Llargada de les línies aèries i soterrades de transport i de distribució desglossada per energia primària i per marcs reglamentaris	Complet	p.8 / p.19-20
EU5	Assignació de drets d'emissió de CO2 o equivalents desglossats per mercats d'intercanvis de carbó	Complet	FEDA no té assignat cap dret d'emissió de CO2
EU6	Política de gestió per garantir la cobertura de la demanda a curt i llarg termini, disponibilitat i fiabilitat	Complet	p.46-48
EU7	Programes de gestió de la demanda d'energia elèctrica especificant programes residencials, comercials institucionals i industrials	Complet	p.22-23 / p.47
EU8	Activitats de recerca i desenvolupament i despeses previstes per promoure el desenvolupament sostenible	Complet	p.46-48
EU9	Provisions per desocupar instal·lacions nuclears	Complet	FEDA no té cap instal·lació nuclear
DIMENSIÓ ECONÒMICA			
DMA EC	Política de gestió de la dimensió econòmica	Complet	p.4-6 / p.11 / p.18-19 / p.22-23 / p.46-48
	Acompliment econòmic	Complet	p.4-6
EC1	Valor econòmic directe generat i distribuït, incloent ingressos, costos d'exploració, retribució a empleats, donacions i altres inversions en la comunitat, pagament a proveïdors de capital i a governs	Complet	p.4-6
EC2	Conseqüències financeres i oportunitats per a les activitats de l'organització degut al canvi climàtic	Complet	p.11 / p.48
EC3	Cobertura de les obligacions de l'organització degut a programes de beneficis socials	Complet	p.32
EC4	Ajudes financeres significatives rebudes de governs	Complet	Durant el 2012 FEDA no ha rebut cap ajuda

	Presència en el mercat	Complet	p.12 / p.18
EC5	Nivell de la relació entre el salari inicial estàndard i el salari mínim local en indrets on es duguin a terme operacions significades, desglossat per gènere	Complet	p.32
EC6	Política, pràctiques i proporció de despeses corresponents a proveïdors locals en indrets on es duguin a terme operacions significatives	Complet	p.50
EC7	Procediments per a la contractació local i proporció d'alts directius procedents de la comunitat local en indrets on es duguin a terme operacions similars	Complet	p.28
	Impactes econòmics indirectes	Complet	p.6
EC8	Desenvolupament de les inversions en infraestructures i els serveis realitzats principalment pel servei públic mitjançant compromisos comercials, pro bono o en espècies	Complet	p.50-51
EC9	Descripció dels impactes econòmics indirectes significatius, incloent-ne el seu abast	Complet	p.6
	Disponibilitat i fiabilitat	Complet	p.11/ p.46-48
EU10	Capacitat de producció planificada a llarg termini comparada a la previsió de la demanda, desglossada per energia primària i per marcs reglamentaris	Complet	p.46-48
	Eficiència del sistema	Complet	p.46-47
EU11	Eficiència de les centrals tèrmiques desglossada per energia primària i per marcs reglamentaris	Complet	FEDA no té centrals tèrmiques
EU12	Pèrdues en les xarxes de transport i distribució, en valor i percentatge respecte a l'energia transitada	Complet	p.46
	Gestió de la demanda	Complet	p.22-23 / p.46-47
	Recerca i desenvolupament	Complet	p.46-48 FEDA té projectes per tal de diversificar les fonts d'energia d'Andorra com per exemple les diferents centrals de cogeneració que s'estan plantejant així com el increment del rendiment del forn incinerador per tal de poder aprofitar més calor
	Desmantellament	Complet	FEDA no té cap planta de desmantellament
	DIMENSÍO DE MEDI AMBIENT		
DMA EN	Política de gestió de la dimensió de medi ambient	Complet	p.40-42 / p.47-48
	Materials	Complet	FEDA té cura dels materials que s'utilitzen. S'assegura que no són perillosos tant pel medi ambient com pels seus empleats. Es realitza un anàlisi de riscos químics per tal d'identificar si els productes químics presents en l'empresa són perillosos i així poder substituir-los

EN1	Materials utilitzats per pes o volum	Complet	p.41-42 / p.46
EN2	Percentatge dels materials utilitzats que són materials valoritzats	Parcial	p.45 / p.48 Els materials utilitzats per FEDA contenen una part de productes reciclats però actualment no podem valorar-ne la quantitat. S'informarà sobre aquest aspecte en pròxims exercicis
	Energia	Complet	FEDA té una política interna d'estalvi energètic que s'aplica a tots els seus edificis i anima el seu personal a tenir cura dels consums que en fan. Però també comunica a l'exterior sobre com es pot fer estalvi energètic (pàgina web i tríptics a la recepció)
EN3	Consum directe d'energia desglossat per fonts primàries	Complet	p.45-46 / p.52-53
EN4	Consum indirecte d'energia desglossat per fonts primàries	Complet	p.45-46 / p.52-53
EN5	Estalvi d'energia degut a la conservació i millora de l'eficiència	Complet	p.41-42
EN6	Iniciatives per proporcionar productes i serveis eficients en el consum d'energia o basats en energies renovables, i la reducció del consum d'energia com a resultat d'aquestes iniciatives	Complet	p.46-48
EN7	Iniciatives per reduir el consum indirecte d'energia i les reduccions obtingudes amb aquestes iniciatives	Complet	p.26/ p.46-47
	Aigua	Complet	FEDA porta un control dels seus consums d'aigua així que del volum d'aigua que fa servir per la producció d'electricitat.
EN8	Captació total d'aigua	Complet	p.41
EN9	Fonts d'aigua que han estat afectades de manera significativa per a la captació d'aigua	Complet	p.41
EN10	Percentatge i volum total d'aigua reciclada i reutilitzada	Complet	p.41
	Biodiversitat	Complet	p.41
EN11	Descripció de terrenys contigus o ubicats dins d'espais naturals protegits o d'àrees de biodiversitat no protegides. Indicar la localització i superfícies dels terrenys de propietat, llogats o que estan gestionats, d'alt valor en biodiversitat en zones altres que les zones protegides	Complet	p.41
EN12	Descripció dels impactes més significatius sobre la biodiversitat en espais naturals protegits derivats de les activitats, productes i serveis en àrees protegides i en àrees d'alt valor en biodiversitat en zones no protegides	Complet	p.41
EN13	Habitats protegits o restaurats	Complet	p.41
EN14	Estratègies i accions implantades i planificades per a la gestió d'impactes sobre la biodiversitat	Complet	p.41
EN15	Nombre d'espècies desglossades en funció del seu perill d'extinció incloses en la llista vermella de la IUCN i en llistats nacionals que tinguin habitats en àrees afectades per les operacions segons el grau d'amenaça de l'espècie	Complet	p.41

	Emissions, vessaments i residus	Complet	FEDA ha implantat durant el 2010 un sistema de gestió mediambiental la qual cosa ens ajuda a tenir una millor traçabilitat de les emissions i dels residus i estem millorant en aquest aspecte.
EN16	Emissions totals directes i indirectes de gasos a efecte hivernacle	Complet	p.41-42
EN17	Altres emissions indirectes de gasos d'efecte hivernacles	Complet	p.41-42
EN18	Iniciatives per reduir les emissions de gasos hivernacle i les reduccions assolides	Complet	p.41-42
EN19	Emissions de substàncies destructores de la capa d'ozó	Complet	p.42
EN20	NO i SO i altres emissions significatives a l'aire per tipus i pes	Complet	p.41-42
EN21	Vessaments totals d'aigües residuals per tipus i pes	Incomplet	FEDA no valora aquest indicador, ja que són valors petits i no deriven de l'activitat principal de FEDA.
EN22	Pesos totals dels residus gestionats segons tipus i mètode de tractament	Complet	p.42
EN23	Nombre total i volum dels vessaments accidentals i mètode de tractament	Complet	p.42
EN24	Pes dels residus transportats, importats, exportats o tractats que es considerin perillosos segons la classificació del Conveni de Basilea, annexes I, II, III i VIII i percentatge de residus transportats internacionalment	Incomplet	Informació no disponible. FEDA no disposa actualment d'aquesta informació. S'està treballant sobre la millora dels indicadors mediambientals. S'informarà d'aquest aspecte en propers exercicis
EN25	Identificació, volum, estat de protecció i valor de biodiversitat de recursos hídrics i habitats relacionats, afectats significativament pels vessaments d'aigua i aigua d'escorrentia	Complet	p.41-42
	Productes i serveis	Complet	p.45 / p.46-48
EN26	Iniciatives per minimitzar els impactes ambientals dels productes i serveis i grau de reducció de l'impacte	Complet	p.40-41
EN27	Percentatge de productes venuts i els seus embalatges que són recuperats a finals de la seva vida útil per categoria de productes	Complet	El producte venut no necessita embalatge
	Compliment de les normes	Complet	FEDA realitza un control de conformitat un cop l'any per assegurar-se que està en regla amb les reglamentacions i altres exigències
EN28	Cost de les multes significatives i nombre de sancions no monetàries per incompliment de les normatives ambientals	Complet	Durant l'any 2012 FEDA no ha tingut cap sanció per aquest concepte
	Transport	Complet	FEDA sempre busca de comprar material a proveïdors andorrans d'aquesta manera no només reduïm costos de transports i impactes mediambientals, sinó que també participem al desenvolupament de l'activitat econòmica del país

EN29	Impactes ambientals significatius del transport de productes i altres béns i materials utilitzats per a les activitats de l'organització i el transport del personal	Complet	p.41-42
	General	Complet	A través de la política mediambiental de FEDA, el Director General s'ha compromès a fer que l'empresa pugui disposar dels mitjans i recursos necessaris per garantir l'èxit del sistema de gestió mediambientals i així complir amb els objectius fixats
EN30	Desglossament per tipus del total de despeses i inversions ambientals	Complet	p.40-41
	Indicador específic a empreses del sector elèctric		
EU13	Diversitat de hàbitats compensats respecte als hàbitats afectats	Complet	p.41
	DIMENSIÓ DE PRÀCTIQUES LABORALS		
DMA LA	Política de gestió de les pràctiques laborals i ètiques del treball	Complet	p.28-32
	Pràctiques laborals i ètiques del treball	Complet	p.31
LA1	Col·lectiu de treballadors per tipus de treball, contracte i regió, desglossat per gènere	Complet	p.28 No es disposen de dades molt fiables del nombre exacte de treballadors subcontractats que van treballar a FEDA durant el 2012, serien aproximadament uns 500 treballadors subcontractats (empreses d'Andorra, França i Espanya)
LA2	Nombre total d'empleats, de noves contractacions i rotació mitjana d'empleats desglossada per grups d'edat, sexe i religió	Complet	p.28-30
LA3	Beneficis socials per als empleats de jornada completa que no s'ofereixen als empleats temporals o de mitja jornada, desglossat per ubicació significativa de les activitats	Complet	p.32
	Relacions treballadors / empresa	Complet	De moment no hi ha cap sindicat ni acord col·lectiu a FEDA. No obstant hi han 2 delegats del personal i un comitè de seguretat en el que estan representats els diferents col·lectius de l'empresa i que fan arribar propostes per la millora de la gestió de la seguretat i salut en el treball
LA4	Percentatge d'empleats coberts per algun acord col·lectiu	Complet	p.32
LA5	Períodes mínims de preavis relatiu a canvis organitzatius, incloent si aquestes notificacions estan especificades en els convenis col·lectius	Complet	El procediment relatiu als canvis organitzatius o de contractació d'un nou lloc de treball està definit en el reglament intern del personal de FEDA
	Seguretat i salut en el treball	Complet	p.32-34
LA6	Percentatge total dels treballadors que estan representats en comitès de seguretat i salut per ajudar a controlar i assessorar sobre programes de salut i seguretat en el treball	Complet	p.38

LA7	Nivells d'absentisme, malalties professionals, dies perduts i víctimes mortals relacionades amb el treball, desglossats per regió i gènere	Complet	p.30 / p.32-34
LA8	Programes d'educació, formació, assessorament, prevenció i control de riscos que apliquin als treballadors, a les seves famílies o als membres de la comunitat en relació a malalties greus	Complet	p.32-34
LA9	Temes de salut i seguretat coberts amb acords formals amb sindicats	Complet	En data de desembre de 2012, no existeix a FEDA cap acord amb sindicats
	Formació i educació	Complet	p.31 Cada any FEDA acull estudiants per realitzar pràctiques (a través d'un conveni amb les universitats) o bé per treballar com a eventual durant els mesos d'estiu per donar suport a certs departaments.
LA10	Mitjana d'hores de formació a l'any per empleat desglossat en categories professionals i gènere	Complet	p.31
LA11	Programa de gestió de competències i de formació continuada que fomenti l'empleabilitat dels treballadors i els suporti a la gestió del final de les carreres professionals	Complet	p.31
LA12	Percentatge dels empleats que reben avaluacions regulars de l'acompliment i desenvolupament de la seva vida professional, desglossat per gènere	Complet	p.31
	Diversitat i igualtat d'oportunitats	Complet	p.28
LA13	Composició dels òrgans de govern corporatiu i plantilla, desglossats per sexe, grup d'edat, pertinença a grups minoritaris i altres indicadors de diversitat	Complet	p.28-29
LA14	Relació entre el salari base i la remuneració de les dones amb la dels homes desglossat per categories professionals i ubicació significativa de les activitats	Complet	p. 32
LA15	Reincorporacions i retencions després d'un permís de maternitat i paternitat	Complet	p.32
	Igualtat de remuneració entre homes i dones	Complet	p.32
	Indicadors específics a empreses del sector elèctric		
EU14	Programes i processos per assegurar la disponibilitat del personal especialitzat	Complet	p.31
EU15	Percentatge d'empleats susceptibles de jubilar-se en 5 i 10 anys, desglossats per categoria professional i regió	Complet	p.30
EU16	Polítiques i requeriments respecte a la seguretat i higiene dels empleats propis i dels empleats de les empreses subcontractades	Complet	p.32-33
EU17	Nombre de dies treballats per empreses contractades i subcontractades en treballs de construcció, operació i manteniment	Parcial	FEDA estima que realitza a través d'empreses subcontractades el 80% dels treballs. Durant els propers anys es treballarà per obtenir un valor més fiable
EU18	Percentatge d'empleats d'empreses contractades i subcontractades que han realitzat formacions de seguretat i higiene	Complet	p.34

DIMENSIÓ DE DRETS HUMANS

DMA HR	Política de gestió dels drets humans	Complet	p.32-34 / p.38 / p.50
	Pràctiques d'inversió i abastiment	Complet	p.50
HR1	Percentatge i nombre total d'acords d'inversió significatius i contractes que incloguin clàusules de drets humans o que hagin estat objecte d'anàlisis en matèria de drets humans	Complet	p.50
HR2	Percentatge dels principals distribuïdors, contractistes i altres col·laboradors que hagin estat objecte d'anàlisis en matèria de drets humans	Complet	p.50
HR3	Total d'hores de formació als empleats sobre polítiques i procediments relacionats amb aquells aspectes dels drets humans rellevants per a les seves activitats, incloent el nombre d'empleats formats	Complet	p.38 Durant el 2012 no s'ha fet cap formació i/o sensibilització ja que el codi ètic de FEDA encara no està implantat
	No-discriminació	Complet	p.38
HR4	Nombre total d'incidents de discriminació i mesures correctives adoptades	Complet	p.34
	Llibertat d'associació i negociació col·lectiva	Complet	De moment no hi ha cap sindicat ni acord col·lectiu a FEDA. La llei és molt recent (2008). El passat mes d'abril del 2012 s'han elegit 2 delegats del personal que també fan part del Comitè de Seguretat i Medi ambient
HR5	Activitats de la companyia en la que el dret a la llibertat d'associació i d'acollir-se a convenis col·lectius es puguin veure malmesos i mesures adoptades per reforçar dits aspectes	Complet	FEDA no ha registrat cap incident en aquest sentit durant l'any 2012
	Treball infantil	Complet	Mai s'ha fet treballar infants a FEDA. El treball dels menys de 14 anys està prohibit. El treball dels menors està molt vigilat i controlat. Sempre fem treballar a persones majors d'edat excepte d'alguns casos molt puntuals de persones que tenen 16-17 anys (pràctiques formatives)
HR6	Activitats de la companyia i dels principals proveïdors que comporten un risc potencial d'incidents d'explotació infantil i mesures adoptades per contribuir a la seva abolicció	Complet	p.34
	Treball forçós	Complet	No hi han casos de treballs forçats
HR7	Operacions de la companyia i dels principals proveïdors que comporten un risc significatiu de treballs forçats o no consentits, i mesures adoptades per contribuir a la seva eliminació	Complet	p.34
	Seguretat	Complet	p.32-34
HR8	Percentatge de persones formades en la organització a procediments o entrenament respecte als drets humans	Complet	p.38 Durant el 2012, no s'ha fet cap formació i/o sensibilització ja que el codi ètic de FEDA encara no està implantat
	Drets dels indígenes	Complet	Aquesta problemàtica no s'aplica a Andorra. No tenim aquest tipus de situació

HR9	Nombre total d'incidents relacionats amb els drets dels indigents i mesures adoptades	Complet	FEDA no ha registrat cap incident en aquest sentit durant l'any 2012
	Avaluacions	Complet	De moment no s'han realitzat auditories o avaluacions sobre l'aspecte de drets humans
HR10	Percentatge i nombre total d'operacions que han estat objecte d'auditories i/o d'avaluació d'impactes relatives a drets humans	Complet	No s'ha realitzat cap auditoria o avaluació d'impacte en aquest aspecte
	Millores	Complet	No hem registrat fins ara cap queixa relativa a drets humans
HR11	Nombre de queixes relatives a drets humans presentades, gestionades i resoltes mitjançant el procés formal de gestió de queixes	Complet	FEDA no ha registrat cap incident en aquest sentit durant l'any 2012
	DIMENSIÓ DE RESPONSABILITAT SOBRE PRODUCTES		
DMA PR	Política de gestió de la responsabilitat sobre productes	Complet	p.21-23/ p.25-27
	Salut i seguretat del client	Complet	p.27
PR1	Fases del cicle de vida de productes i serveis en les que s'avaluen, per a possible millora els impactes d'aquests sobre la salut i seguretat dels clients i el percentatge de categories de productes i serveis significatius subjectes a aquests procediments d'avaluació	Complet	p.27
PR2	Nombre total d'incidents derivats de l' incompliment de la regulació legal o codis voluntaris relatius als impactes dels productes i serveis en la salut i seguretat durant el seu cicle de vida distribuïts en funció del resultat de l'incident	Complet	Durant el 2012 FEDA no ha registrat cap incident
	Etiquetatge de productes i serveis	Complet	p.26-27
PR3	Tipus d'informació sobre productes i serveis que estan requerits pels procediments en vigor i la normativa, i el percentatge de productes i serveis subjectes a aquests requeriments	Complet	p.26-27
PR4	Nombre total d'incompliments de la reglamentació i dels codis voluntaris relatius a la informació i a l'etiquetatge dels productes i serveis, distribuït en funció dels tipus de resultat de dits incidents	Complet	Durant el 2012 FEDA no ha registrat cap incident
PR5	Pràctiques respecte a la satisfacció dels clients, incloent els resultats dels estudis de satisfacció	Complet	p.25-26
	Comunicació de màrqueting	Complet	p.26
PR6	Programes de compliment de lleis o adhesió a codis o estàndards mencionats en comunicació de màrqueting, incloent la publicitat, altres activitats promocionals o patrocinis	Complet	p.26
PR7	Nombre total d'incidents degut a l' incompliment de les regles relatives a la comunicació de màrqueting incloent la publicitat, altres activitats promocionals o patrocinis distribuïts segons el resultat de dits incidents	Complet	Durant el 2012 FEDA no ha registrat cap incident
	Privacitat dels clients	Complet	p.25
			FEDA té una política interna de protecció de dades per tal d'assegurar la privacitat dels clients i empleats de tal manera que no es divulguin informacions confidencials sense autorització legal

PR8	Nombre total de reclamacions degudament fundades respecte a la privacitat i fuga de dades personals del client	Complet	p.25 Durant el 2012 FEDA no ha registrat cap reclamació
	Compliment de les normes	Complet	FEDA realitza un control de conformitat un cop l'any per assegurar-se que està en regla amb les reglamentacions i altres exigències
PR9	Cost de les multes significatives respecte a l' incompliment de la normativa en relació al subministrament i l'ús de productes i serveis	Complet	Durant el 2012 FEDA no ha registrat cap multa
	Accés	Complet	FEDA té diferents tarifes de subministrament elèctric. D'aquesta manera es pot gaudir de la solució més adequada al seu cas
	Subministrament d'informació	Complet	p.26
	Indicadors específics a empreses del sector elèctric		
EU23	Programes, incloent els programes conjunts amb Govern, per facilitar o mantenir l'accés a l'electricitat i al servei al client	Complet	p.21-23
EU24	Pràctiques per facilitar l'ús segur de l'electricitat i al servei al client, salvant les llengües, la cultura i l'alfabetització baixa	Complet	p.26
EU25	Nombre de lesions i danys al públic implicat actius de l'empresa, incloent els judicis, dictàmens i casos legals de malalties	Complet	Durant el 2012 FEDA no ha registrat cap incident en aquest sentit
EU26	Percentatge de la població no subministrada en l'àrea d'operació	Complet	0%
EU27	Nombre de desconexions de clients domèstics per no pagament de les factures	Complet	1455 desconexions durant el 2012
EU28	Freqüència de les interrupcions de servei	Complet	p.21-22
EU29	Durada mitjana de les interrupcions de servei	Complet	p.22
EU30	Mitjana de la disponibilitat de les centrals desglossada per font d'energia i per marc regulatori	Complet	Disponibilitat del 100%
	DIMENSIÓ DE SOCIETAT		
DMA SO	Política de gestió dels aspectes relatius a la societat	Complet	p.11-13 / p.25-26 / p.38 / p.50-51
	Comunitats locals	Complet	p.50-51
S01	Percentatge d'operacions amb implicació de la comunitat local, avaluacions d'impactes i programes de desenvolupament	Complet	p.11 / p.40 / p.50-51
S09	Operacions amb potencial significat o riscos negatius reals sobre la comunitat local	Complet	Cap operació
S010	Mesures de prevenció i mitigació implementades en operacions amb potencial significatiu o impactes negatius reals sobre la comunitat local	Complet	p.40
	Corrupció	Complet	El codi ètic de FEDA ha estat validat pel Consell d'administració. El proper pas serà la seva implantació i comunicació a tots els col·laboradors
S02	Percentatge i nombre total d'unitats de negoci analitzades amb respecte a riscos relacionats amb la corrupció	Complet	p.36

S03	Percentatge d'empleats formats en les polítiques i procediments anti corrupció de l'organització	Complet	p.38 Durant el 2012, no s'ha fet cap formació i/o sensibilització ja que el codi ètic de FEDA encara no està implantat
S04	Mesures preses com a resposta d'indicis de corrupció	Complet	p.36 / p.38 Es treballarà sobre procediments i pautes d'actuació en casos de corrupció (pendent implantació codi ètic)
	Polítiques públiques	Complet	p.11
S05	Posició en les polítiques públiques i participació en el desenvolupament de les mateixes i de les activitats de "lobbying"	Complet	p.11
S06	Valor total de les aportacions financeres i en espècies a partits polítics o a institucions relacionades per països	Complet	Durant el 2012 FEDA no ha fet cap tipus d'aportació financera o amb espècies a aquestes entitats
	Comportament de competència deslleial	Complet	El codi ètic de FEDA ha estat validat pel Consell d'administració, només ens falta implantar-lo i comunicar-lo a tots els col·laboradors
S07	Nombre total de demandes relacionades amb pràctiques monopolístiques i contra la lliure competència, i els seus resultats	Complet	Durant el 2012 FEDA no ha registrat cap demanda
	Compliment de les normes	Complet	FEDA fa un control de la conformitat reglamentaria un cop l'any per assegurar-se que està complint amb totes les reglamentacions i altres exigències a les quals està sotmès
S08	Valor monetari de sancions i multes significatives i nombre de sancions no monetàries derivades de l' incompliment de les lleis i regulacions	Complet	Durant el 2012 FEDA no ha tingut cap sanció
	Planificació i intervenció en emergències / accidents	Complet	FEDA té un sistema de permanències que garanteix la gestió de tota situació d'avaria i d'emergència. Es planifiquen també exercicis per tot el personal d'evacuació dels edificis en cas d'incendi o d'incident
	Indicadors específics a empreses del sector elèctric		
EU19	Procediments de participació dels actors de la societat en les decisions relatives en la planificació de l'energia i el desenvolupament d'infraestructures	Complet	p.11-13 / p.25-26 / p.51
EU20	Procediments per gestionar els impactes de les deslocalitzacions	Complet	Durant el 2012 cap persona va ser afectada pels projectes de FEDA
EU21	Mesures de planificació de contingències, plans d'emergència i de catàstrofes i formació en procediments de normalització i restauració	Complet	p.21-23 / p.27
EU22	Nombre de persones desplaçades físicament o econòmicament desglossades per tipus de projectes	Complet	Durant el 2012 no hi ha hagut cap persona afectada pels projectes de FEDA

11.5 Global compact i GRI

Principis	Indicadors GRI (directes)	Indicadors GRI (indirectes)
<p>DRETS HUMANS</p> <p>Principi 1. Les empreses han de donar suport i respectar la protecció dels drets humans fonamentals internacionalment reconeguts</p> <p>Principi 2. Assegurar-se de no ser còmplices en la vulneració dels drets humans.</p> <p>DRET LABORAL</p> <p>Principi 3. Les empreses han de fomentar i respectar la llibertat d’afiliació i el reconeixement efectiu del dret a la negociació col·lectiva.</p> <p>Principi 4. Han de fer costat a l’eliminació de tota forma de treball forçós o realitzat amb coacció.</p> <p>Principi 5. Donar suport a l’eradicació del treball infantil.</p> <p>Principi 6. Han de fer costat a l’abolició de les pràctiques de discriminació en la contractació i l’ocupació.</p>	<p>HR1-11</p> <p>HR1-2, HR8, HR10-11</p> <p>HR5, LA4-5</p> <p>HR7</p> <p>HR6</p> <p>HR4, LA1-2, LA10, LA12-15</p>	<p>LA4, LA13-14, S01, S09-10, EU16, EU18, EU20, EU24, EU26</p> <p>EU16, EU18, EU20, EU26</p> <p>HR1-3, HR10-11</p> <p>HR1-3, HR10-11</p> <p>HR1-2, EC5, EC7, LA3, LA7</p>
<p>MEDI AMBIENT</p> <p>Principi 7. Les empreses han de mantenir un enfocament preventiu que afavoreixi el medi ambient.</p> <p>Principi 8. Adoptar iniciatives que promoguin una major responsabilitat en matèria de medi ambient.</p> <p>Principi 9. Promoure el desenvolupament i la difusió de tecnologies respectuoses amb el medi ambient.</p>	<p>4.11</p> <p>EN2, EN5-7, EN10, EN13-14, EN18, EN21-22, EN26-27, EN30, EU8, EU13</p> <p>EN2, EN5-7, EN10, EN18, EN26-27, EU7, EU8</p>	<p>EC2, EU9</p> <p>EC2, EN17-20, EN 23-25, EN28-29, PR3-4</p>
<p>LLUITA CONTRA LA CORRUPCIÓ</p> <p>Principi 10. Les empreses han de lluitar contra la corrupció en totes les seves formes, incloent l’extorsió i el suborn.</p>	<p>S02-4</p>	<p>S05-6</p>

11.6 Contactes de FEDA

Per a temes relatius amb la responsabilitat social corporativa de FEDA, no dubteu en contactar-nos:

Av. de la Bartra, s/n
AD200 Encamp
Principat d'Andorra
Telèfon: +376 739100
Fax: +376 739119
Email: feda@feda.ad



