

## Communication sur le Progrès (COP) 2008

### Message de Francis Rousseau, Président d'Eurogroup

Je suis heureux de renouveler l'engagement d'Eurogroup à soutenir activement les 10 principes du Pacte Mondial des Nations Unies concernant les droits de l'homme, les droits du travail, la protection de l'environnement et la lutte contre la corruption.

\*

Lors de notre adhésion au *Global Compact*, en octobre 2004, Eurogroup était un cabinet de conseil de 430 personnes, « classique » dans son positionnement de cabinet généraliste en organisation et management, original dans sa « façon d'être » : premier cabinet français indépendant, farouchement attaché à cette indépendance, en tant que condition essentielle de la qualité des conseils apportés à ses clients, comme à la liberté de mener son pacte social interne avec ses collaborateurs.

En ce sens, et c'est ce qu'exprime notre charte éthique, Eurogroup mettait en œuvre en interne depuis sa création les principes 1 à 6 du Pacte Mondial (Droits de l'homme et Normes du travail), ainsi que le principe 10 (Lutte contre la corruption).

Depuis, Eurogroup a fortement évolué tout en conservant son « code génétique » d'origine :

- Cabinet de 520 personnes aujourd'hui, son positionnement a évolué vers le conseil en déclinaison stratégique : nous accompagnons nos clients afin de faire le lien entre la vision des décideurs et la complexité opérationnelle.
- Membre d'un réseau de partenaires européens, nous sommes en train de créer un groupe international dont l'ambition est d'être leader en Europe, avec la même exigence d'indépendance et de liberté, et bien sûr le même respect de nos valeurs fondatrices.

\*

Les axes de progrès qui s'ouvraient à nous lors de notre adhésion étaient de trois ordres :

- Communiquer sur ces Principes et leur respect dans notre sphère d'influence : ç'a été notre première action, avec la mise en ligne de notre charte éthique ;
- Elargir nos actions internes à l'ensemble des Principes du Pacte Mondial, en particulier dans le domaine de l'Environnement (principes 7, 8 et 9), et renforcer si possible les actions dans les Principes déjà couverts : nous mettons l'accent sur ce volet aujourd'hui.
- Promouvoir ces Principes, au-delà de l'interne, en mettant à profit notre positionnement de conseil en stratégie comme levier de progrès chez nos clients et plus généralement dans notre univers économique et social. C'est une réflexion en cours.

En effet, cette année - d'octobre 2007 à octobre 2008 - a été une période de réflexion et de maturation de notre positionnement sur l'intégration du « Développement Durable » - mais nous lui préférons le terme de « Développement Responsable » - à notre politique, à notre gouvernance, à notre fonctionnement, à notre métier.

Le rapport joint à cette lettre présente notre Communication sur le Progrès, avec un exemple concret illustrant les principes 8 et 9, concernant des économies substantielles de papier.

\*

Il se trouve que quand j'écris ces lignes, nous sommes entrés dans une crise globale, au moins financière, et vraisemblablement aussi économique, et donc dans une période d'incertitude dont nul ne peut prévoir la durée.

Sans me satisfaire de cette situation, j'y vois un de ces moments cycliques de l'histoire où tous les discours, tous les engagements, toutes les promesses sont confrontés à l'épreuve du réel : par expérience, ils ont toujours été pour Eurogroup des occasions de conforter la confiance avec nos clients comme nos collaborateurs, qui peuvent constater *in vivo* la réalité de nos engagements éthiques.

## **Communication sur le Progrès (COP) 2008**

### **Soutien des Principes 8 et 9 : les entreprises sont invitées à promouvoir une plus grande responsabilité en matière d'environnement et à favoriser la mise au point et la diffusion des technologies respectueuses de l'environnement**

#### ***Contexte***

De par son métier de prestations intellectuelles, Eurogroup présente un impact relativement faible sur l'environnement. Toutefois, surtout au vu de sa croissance, les enjeux sont apparus suffisants dans trois domaines pour justifier des réflexions et des priorités d'actions :

- La reprographie : consommation de papiers, encres, électricité, ainsi que pollution sonore.
- Les utilités : eau et électricité de l'immeuble.
- Les transports : les consultants se déplacent massivement chez nos clients, par tous les moyens de transport selon les destination (Paris et Région Parisienne, province, étranger).

Le troisième point donne lieu actuellement à des réflexions, mais est particulièrement complexe et multiforme.

Début mars 2007, Eurogroup a déménagé d'une ancienne tour de la Défense pour investir 10 étages de la Tour VISTA, immeuble –sinon HQE – tout au moins intégralement rénové, et bénéficiant de techniques de pointe tant en matériaux d'isolation que de gestion intelligente du bâtiment. A ce titre, le déménagement a été l'occasion de progrès significatifs (mais non mesurés) sur le deuxième point.

Concernant le premier point, les consultants disposent de points d'impression et de photocopies proches de leurs salles de travail (ces dernières n'étant pas affectées mais en libre service pour une grande part d'entre eux). Ils réalisent là généralement des impressions « de travail » (brouillons de réflexion ou vérification de mise en page), mais aussi parfois « commerciales » (à destination des clients). L'augmentation du nombre d'étages a entraîné une multiplication de ces points de reprographie de proximité, ce matériel étant par ailleurs renouvelé régulièrement (leasing). La nouvelle implantation risquait d'entraîner une croissance forte de la consommation de papier :

- Toutes ces imprimantes sont en réseau, et chacun se connecte sur celle qu'il souhaite lors de son lancement d'impression. La multiplication des points et des étages entraînait des risques d'erreurs d'aiguillage et donc de doublons d'impression.
- Beaucoup d'imprimantes étaient précédemment directement implantées dans les salles de travail. Pour des raisons d'ergonomie (suppression des nuisances sonores), les points de reprographies ont été isolés (environ deux par étage). La perte de visibilité entraînait aussi des risques de doublonnage (erreurs de lancement non visibles en cours d'impression).

#### ***Objectif***

Après le déménagement, il a donc été décidé une politique systématique de chasse à la consommation de papier sur ce parc de proximité (sans toucher, en tout cas pour l'instant à celle due aux impératifs commerciaux).

#### ***Contenu***

Il a été décidé de promouvoir la chasse aux consommations inutiles par une promotion systématique des impressions recto verso.

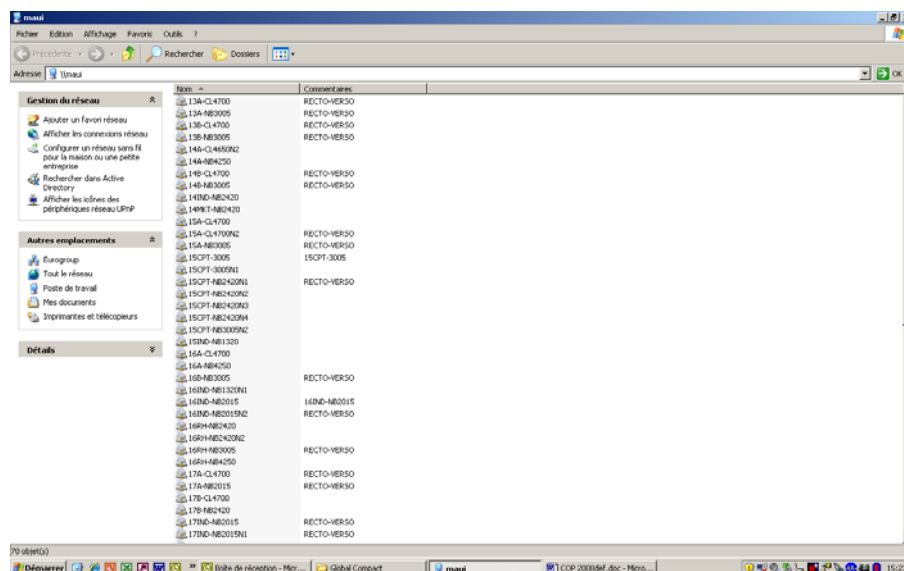
## Communication sur le Progrès (COP) 2008

**Soutien des Principes 8 et 9 : les entreprises sont invitées à promouvoir une plus grande responsabilité en matière d'environnement et à favoriser la mise au point et la diffusion des technologies respectueuses de l'environnement**

### *Mise en œuvre actuelle et prévue*

Elle comporte deux volets :

- Volet technique : depuis octobre 2007, toute imprimante qui arrive à échéance de son contrat de location est remplacée par une imprimante recto verso. Sur le parc total de 69 imprimantes en réseau, 23 imprimantes recto verso ont été installées entre octobre 2007 et août 2008. Il en est prévu 29 nouvelles entre septembre 2008 et août 2009.
- Volet signalétique : toutes ces imprimantes sont paramétrées par défaut en recto verso, mais ce paramétrage peut être modifié. Pour ne pas ajouter au gaspillage, il est important que tout utilisateur qui choisit une imprimante connaisse cette particularité : soit pour choisir cette imprimante de préférence, soit pour en désactiver le paramétrage ou en choisir une autre s'il veut une impression recto uniquement.  
Pour ce faire, le service informatique a intégré un repérage spécifique sur l'écran de choix des imprimantes, ces dernières étant repérées par un code significatif : numéro d'étage - couleur ou noir et blanc – numéro de série (étiqueté sur le capot par ailleurs).



### *Premiers résultats obtenus*

Un relevé, uniquement sur les nouvelles imprimantes recto verso, donne les chiffres suivants :

Total pages imprimées = 387 341

Total pages utilisées = 251 226

**La différence – 136 115 pages – a donc représenté une économie de 35% de feuilles.**

Ces chiffres sont à relativiser, sur une consommation totale, ce qui nécessite un suivi global à mettre en place. Aujourd'hui, on peut dire que cette économie représente **environ 1 mois de consommation de papier du service général de reprographie**, ce qui est un premier résultat déjà significatif.