



El sector privado se compromete con los Objetivos de Desarrollo del Milenio

Crece la confianza, crecen los resultados

Habla la fuerza de trabajo de Indupalma

*“Uno no puede exigir sino piensa en los demás”... muchas veces las empresas se manejan no con el corazón, sino con la cabeza. Pero... todo empresario, debe tener una parte sensible, ...mirar usted cómo ayuda a las personas, porque uno no puede exigir... sino piensa en los demás... Que lo que uno haga, no haga daño. **Quererse uno mismo, pero pensar siempre en los demás.**”*

De Jesús Zapata, ahora campesino propietario, al contar la experiencia de cómo tratar mejor a sus jóvenes ayudantes, en el cultivo de la palma. Antes era jornalero, ahora es un campesino empresario asociado con compañeros, para adquirir un crédito y comprar la tierra que a pleno sol, ellos mismos trabajan. Y a pleno sol y satisfecho, Jesús trabaja en sus cosas, pero piensa en los demás. Nos dio su ejemplarizante definición de responsabilidad social: pensar en los demás, pensar en la gente.



Balance Social 2008|2009



CONTENIDO

01. Nuestros mandamientos	6
02. El mundo de Indupalma: Aquí estamos	8
03. La fuerza de trabajo de Indupalma Una empresa abierta que se creció con la gente	20
04. Cooperativos y cooperativos propietarios Trabajadores del mundo agronómico	30
05. Los de la planta Iniciativas con el casco bien puesto	44
06. Los de Bogotá Al frente de una empresa moderna y competitiva	54
07. Los nuevos aliados de Indupalma	62
08. Hablemos a la Alborada	80
09. Educar es clave para confiar	86
10. Nos diplomamos en la palma	100
11. La educación básica El Colegio de Indupalma no descansa	104
12. Confiar no es callar en el Sindicato de Indupalma	110
13. La naturaleza se hace respetar	118
14. Calidad es confianza para clientes y aliados	124



Nuestra gente: colaboradores directos, cooperativos y asociados.



INDUPALMA

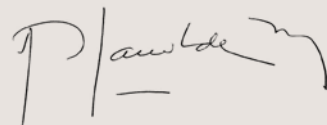
CRECE LA CONFIANZA, CRECEN LOS RESULTADOS

Confianza. Es la respuesta cuando uno piensa cuál es el móvil siempre presente, en la transformación humana social y empresarial de Indupalma. Hay que tener confianza para tener ambiciones; tener confianza para contar con la gente y planear el futuro; confianza para capacitar a la gente con la convicción de que representa un mundo de capacidades; hay que tener confianza para exigirles y exigirnos trabajar cada vez mejor; y hay que tener mucha confianza para vencer el temor y pensar en grande.

Entregar y recibir confianza es tener en las manos el mejor estímulo para actuar con responsabilidad y compromiso. Así han quedado marcados los cambios, las decisiones, los acuerdos, los desafíos y los proyectos en Indupalma. Así también, como en cualquier organización de seres humanos, hemos visto los conflictos y los problemas, cuando por momentos se ha perdido la confianza y debemos trabajar para recuperarla.

Las diversas acciones basadas en la confianza y descritas en este Balance Social, se sintonizan y en algunos casos van más allá de los Objetivos de Desarrollo del Milenio, objetivos de humanidad universalmente acordados y basados en las mayores necesidades sociales del mundo actual. Pero más allá de expresar interés en el cumplimiento de estos objetivos, este Balance nos muestra cómo la confianza lleva a actuar en grande. Así se ve en las ilusiones, en las actitudes de las personas, en las entrelíneas o expresiones directas de quienes representan la fuerza de trabajo; se ve en los resultados de la Empresa y en el progreso de quienes la rodean y se ve en los mismos campesinos que ahora como empresarios creen y quieren replicar o reproducir la responsabilidad social con su gente. Todo esto ha sido posible, gracias a la confianza decidida de los socios de la organización y de sus presidentes Carlos Haime y Daniel Haime.

El logotipo de la Empresa ha cambiado para ser fiel a este proceso de construcción de confianza que llevamos realizando desde hace más de diez años. Refleja la decisión de tender la mano a otros, siendo exigentes y generosos, creyendo en sus capacidades, dándoles herramientas, pidiéndoles calidad y convirtiéndolos en aliados. Vale la pena tender la mano. Es como abrir el corazón para apoyar, estimular y poder exigir, a nuestra gente. Extender la mano para que ganemos todos.



Rubén Darío Lizarralde
Gerente General

01.

NUESTROS MANDAMIENTOS

Derecha. El mundo de Indupalma es también el de muchas variedades ornamentales de palma traídas de diversos lugares del mundo a su jardín botánico de la plantación de San Alberto.

Los Mandamientos de Indupalma son una construcción conjunta de su personal. Se inspiró en todas sus experiencias de superación de obstáculos en tiempos difíciles y las de fortalecimiento, que han dado como resultado su crecimiento seguro. Seguirán siendo guía para todos los desafíos que tiene que enfrentar en su inmediato futuro.

- Los demás siempre importan.
- Yo decido sobre mis actos.
- Yo también puedo ser empresario.
- La conciencia es mi guía.
- En la capacitación, primero los valores.
- Del pensamiento a la acción.
- La comunicación es para entendernos.
- El bien siempre es lo mejor.
- Todos por el mismo fin: la paz y el desarrollo.
- Un buen propósito derrota el miedo.
- Trabajamos para el país.
- El progreso es para todos.
- Pienso en el futuro: trabajo por el medio ambiente.



02.

EL MUNDO DE INDUPALMA: AQUÍ ESTAMOS

Derecha. Localización de la plantación de Indupalma, en un lugar estratégico del país.

Abajo. Mujer cooperativa, al cuidado del vivero.

La plantación de 8.589,59 hectáreas de palma de aceite de Indupalma con su unidad extractora, están localizados en San Alberto, Cesar. Es un lugar situado en un importante eje geográfico de Colombia. Su ubicación estratégica es un punto central de transición entre la zona del interior del país, y la zona de la costa Atlántica; entre el Occidente y el Oriente de Colombia. Es una región abierta, luminosa, de sabana, con temperaturas mínimas de 22.9C° y máximas de 34.6 C° en promedio, y buenos terrenos para la siembra de palma de aceite.





Derecha. Variedad del jardín de palmas cultivado por la Empresa hace más de 40 años, en su sede de San Alberto.

2.1 ES FÁCIL LLEGAR AL MUNDO DE INDUPALMA.

Su plantación está enmarcada entre la importante vía Panamericana que conduce a la costa Atlántica y su troncal hacia la ciudad de Bucaramanga. Vía aérea se vuela a Bucaramanga, la capital más cercana, y por tierra se llega a través de la vía a Lebrija o por El Playón, con distancias de 160 y 100 km respectivamente, desde Bucaramanga hasta la plantación.

EL MUNDO DE INDUPALMA HOY

8.589,59 hectáreas sembradas directamente por Indupalma en su plantación propia.

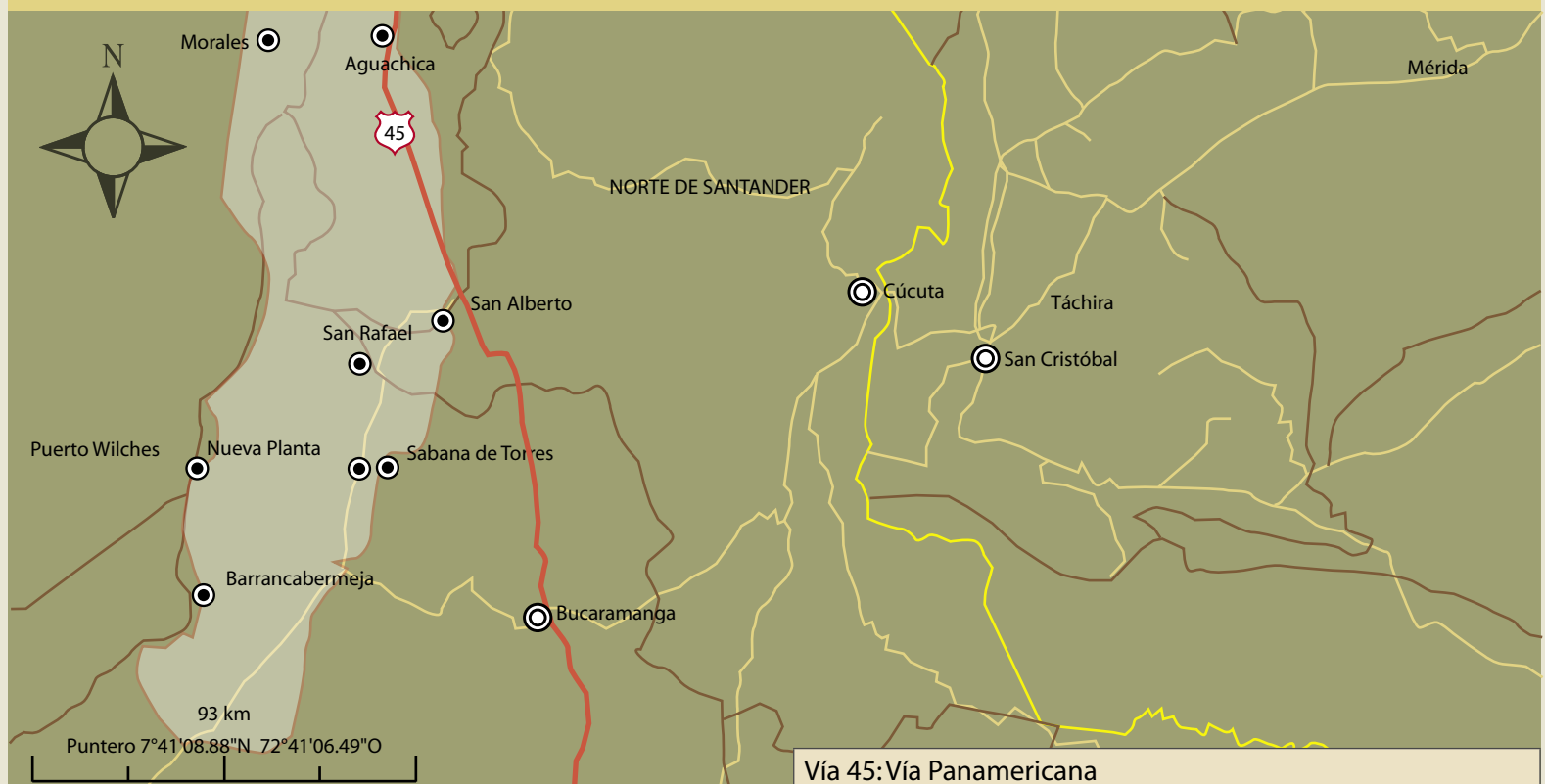
9.600 hectáreas sembradas por los aliados.

Total hectáreas sembradas: 18.169,59.

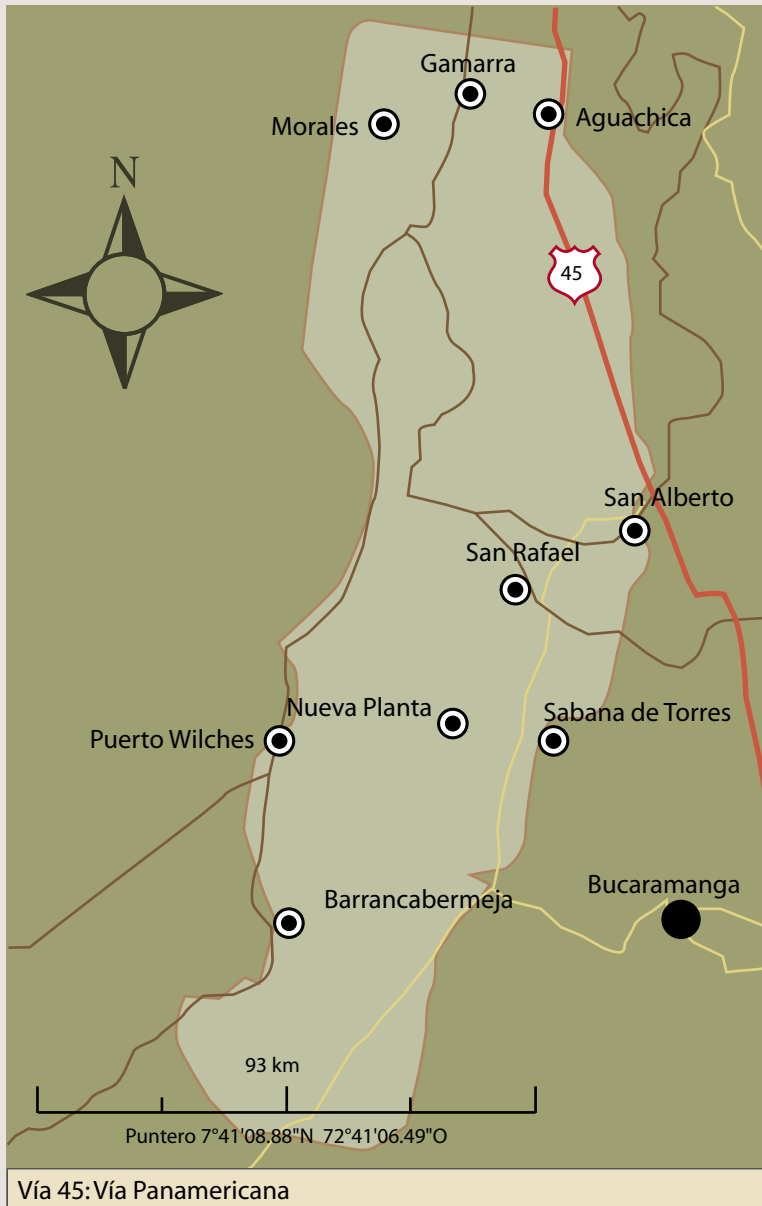
Planta extractora de Indupalma: procesa 55 toneladas de fruto por hora.

Nueva planta extractora para el año 2010. Procesará 60 toneladas hora. En ésta los aliados de Indupalma serán socios del 30%.

VÍAS TERRESTRES ALREDEDOR DE LA PLANTACIÓN DE INDUPALMA







Arriba. Área de influencia de Indupalma en los departamentos del Cesar y Santander.

Derecha. San Alberto es un municipio bullicioso por su actividad, comercio y por su gente de tierra cálida.

2.2 LOS DE AL LADO SON LOS DE SAN ALBERTO, EL PRIMER MUNICIPIO AL QUE LLEGÓ INDUPALMA.

A San Alberto lo llamamos el primer municipio de Indupalma, porque es allí donde se asientan las instalaciones de la Empresa desde su creación, hace más de 47 años.

La llegada de Indupalma marcó al municipio. Pero en esta década el crecimiento de la actividad de la palma, promovido por la Empresa, ha generado un acelerado crecimiento económico y comercial de la población de San Alberto.

San Alberto es un típico municipio de tierra caliente. Tiene 19.656 habitantes: 9.944 hombres y 9.712 mujeres de acuerdo con el Censo realizado por el Dane en el 2005. Por encontrarse en el camino de una vía tan importante como la Panamericana, esta población del Sur del Cesar tiene una intensa actividad de transporte y comercio, promovida por la demanda agropecuaria. San Alberto es bullicioso por su actividad y por su gente de tierras cálidas, que llega de regiones y departamentos vecinos.

2.3 LA INFLUENCIA DE INDUPALMA LLEGA TAMBIÉN A MUNICIPIOS VECINOS.

Como promotora de cultivos de palma, la Empresa tiene socios y aliados que contribuyen a generar más fruto para producir más aceite. Así el área de influencia de la Empresa llega a Aguachica (Cesar) y a Sabana de Torres (Santander) en donde Indupalma construirá la nueva planta extractora.





**Los negocios
comenzaron a crecer**

"Ahora en San Alberto han crecido mucho los negocios... Yo he crecido, en clientes nuevos, muchos de ellos de Indupalma. Yo siempre he dicho, uno se va y llegan dos, han llegado clientes nuevos... No me puedo quejar: mi negocio me está dando. Mi marido ha sido contratista de Indupalma... Nosotros tenemos lo que tenemos, gracias a Indupalma."

Omaira Rincón Patiño,
propietaria de la Sala de Belleza
Oranger.



Si no hubiera palma...

"...Pues el bochinche en las calles lo escucha uno, el bochinche callejero: si no hubiera palma de aceite, seríamos un desierto total... De verdad al agro y a la palma de aceite, le debemos muchas cosas: el comercio que ha crecido y está creciendo mucho más, me atrevo yo a decir que un setenta por ciento..."

Mi negocio se beneficia de los cooperativos, de la parte sindicalizada, del trabajador. Indupalma ha sido nuestro gran apoyo."

Propietario y fundador del almacén y taller Motopacho con 16 años de existencia, en el municipio de San Alberto.

Abajo. Mototaxi, transporte típico del municipio de San Alberto.

2.4 CÓMO ES LA GENTE DE LA ZONA.

En esta región de municipios cercanos se acepta un acento costeño, santandereano o paisa como propio, se tiene una variedad gastronómica con sabor a país y no a región. Por su situación geográfica y estratégica, entre Cesar, Santander y Norte de Santander, la gente de San Alberto representa un punto de encuentro de etnias, formas de pensar y actuar de estos y de otros departamentos muy vecinos, de la costa y del interior.



Abajo. Estudiantes en la nueva biblioteca del municipio donada por el gobierno del Japón.

Derecha. Bachilleres de San Alberto.

2.5 SAN ALBERTO UNA POBLACIÓN DE GENTE JOVEN.

De San Alberto llama especialmente la atención que, según el censo del 2005, la mayor cantidad de población la constituyen, en primer lugar, jóvenes de 10 a 14 años nacidos coincidentalmente en el momento de resurgimiento de la Empresa y la sigue, la categoría de jóvenes de 15 a 19 años.

Son jóvenes orgullosos que hablan de no irse de su pueblo al terminar su colegio. Muestran esperanza porque han presenciado el progreso. Muestran ilusión e inquietud por seguir estudiando sus profesiones y oficios en San Alberto: un tema objeto de reflexión para ellos, para los nuevos palmeros de la zona y para Indupalma.



2.6 EN SAN ALBERTO LOS JÓVENES QUIEREN UNIVERSIDAD: LOS COLEGIALES HABLAN.



“Es insólito que en un pueblo que tiene de donde, que tiene cabeza para el estudio, no tengamos una universidad. Y hay que irse a otros lados y el pueblo se va despoblando y la gente que se va, no va a regresar. Creemos que con Indupalma es más fácil, porque tiene acceso a universidades privadas. El desarrollo de los pueblos se da gracias a la educación y sin una buena educación, pues sencillamente no podemos pedir nada.”

“Una de las carreras que deberían implementar aquí es la Ingeniería Industrial ya que está directamente relacionada con Indupalma. Se necesita saber cómo renovar, cambiar equipos, encontrar formas o mecanismos de implementar la calidad del producto. Otra de las carreras que yo considero que se debería estudiar sería administración de empresas, porque deberíamos ser jóvenes creadores de empresas... ser líderes.”

“... La gente de aquí es capaz de salir adelante y es capaz de dirigir su propio pueblo.”



Izquierda. Estudiante del colegio de Indupalma.

Abajo. En San Alberto se ven jóvenes y estudiantes por todas partes.

2.7 POR LA PALMA, EL QUE LLEGA HA COMENZADO A QUEDARSE.

San Alberto comienza a tener población estable, con ganas de hacer de esta tierra su hogar. El censo del 2005 muestra que el 88,6% de la población actual lleva más de cinco años de estar viviendo en el municipio. Población que ha reactivado la economía del municipio, es compradora, consume, necesita abastecerse. Lo que muestra por qué el 59,4 % de los establecimientos se dedican al comercio.

2.8 PARA PONERSE A PENSAR...

Es motivo de reflexión para Indupalma cómo en la consolidación de una identidad de la zona y en el crecimiento de este grupo social hay un potencial humano rico, que ha visto cómo la palma crece en medio de ellos y cómo, cada vez con mayor protagonismo, la palma es importante motor socio-económico para la región y el país.

A pesar de estas buenas cifras, la región todavía necesita mejores oportunidades para que la población joven realice su ideal de quedarse y no emigrar a las ciudades a buscar su proyecto de vida.



03.

LA FUERZA DE TRABAJO DE INDUPALMA

UNA EMPRESA ABIERTA QUE SE CRECIÓ CON LA GENTE

Abajo. Mujeres cooperativas usando sus típicos sombreros y pañuelos para protegerse del Sol, tienen a su cargo el inmenso vivero de Indupalma.

Derecha. Trabajador de campo.

Páginas 22-23, grupo de funcionarios del Área Agronómica, colaboradores directos de Indupalma, quienes planean, dirigen y guían la labor agronómica que ejecutan las cooperativas de trabajo asociado con su acompañamiento permanente.

Páginas 24-25, grupo de colaboradores directos de la Empresa a cargo de la operación de la planta extractora.

La cadena de valor alrededor de Indupalma, está constituida por sus colaboradores directos o empleados, y por sus aliados o socios estratégicos. Los aliados son las cooperativas de trabajo asociado proveedoras de servicios agronómicos y cooperativos propietarios que cultivan la palma y cosechan el fruto en sus propias tierras, también asesorados por Indupalma. Funcionarios directos y aliados trabajan en llave, se aportan unos a otros para elevar la productividad y la rentabilidad que favorece a todos y para sacar el mejor fruto del que la Empresa extrae el aceite.

Se explica así que sin que las tierras de propiedad de Indupalma crecieran, se haya multiplicado la producción y que tantos campesinos de la zona hayan cambiado su panorama un tanto incierto de jornaleros en condición de pobreza, por el de campesinos que auto-gestionan su trabajo, progresan y construyen futuro, al tiempo que reciben motivación, capacitación y guía de los funcionarios de Indupalma. Así la empresa amplía la zona de influencia de la palma y crece su impacto social positivo y prometedor.











FEELING
LONELY
FASHION
WOMAN

INDUPAL
INDONESIA

INDUPALMA

INDUPALMA

INDUPALMA





Arriba. Funcionarios de la Empresa en la sede administrativa de San Alberto, Cesar.

3.1 LA CADENA DE VALOR DE INDUPALMA.

TRABAJADORES VINCULADOS COMO EMPLEADOS

Este grupo está constituido por supervisores del Área Agronómica, ingenieros agrónomos, técnicos, ingenieros y operarios de la planta extractora, investigadores, personal administrativo de apoyo, profesionales del Área Estratégica y personal directivo, que orientan las labores de toda la Empresa.

TOTAL: 376
113 Personal administrativo de plantación y de la sede en Bogotá.
89 Trabajadores de la planta extractora.
1 Auxiliar de mantenimiento en Departamento Industrial.
3 Supervisores en planta industrial.
71 Trabajadores en agronómico.
1 Técnico en investigación y desarrollo.
39 Supervisores en agronómico.
59 Personas de nivel directivo.

COOPERATIVAS DE TRABAJO ASOCIADO

Este grupo está constituido por 18 cooperativas de trabajo asociado, con cerca de 1.000 personas, que prestan sus servicios agronómicos a la Empresa.

LOS NUEVOS PROPIETARIOS

280 asociados a 5 cooperativas y una asociación, ahora son palmeros propietarios que, con la orientación y acompañamiento de Indupalma en todas las tareas, compraron, siembran directamente, cultivan, cosechan y recogen el fruto que venden a la Empresa, de los terrenos que han comprado con su propio esfuerzo.

LOS CAMPESINOS ANTIGUOS PROPIETARIOS, AHORA PALMEROS

75 campesinos propietarios de tierra. Al igual que los anteriores reciben la orientación y acompañamiento de Indupalma en todas sus tareas, para cultivar la palma directamente en tierras que les han pertenecido, para vender su fruto a Indupalma.

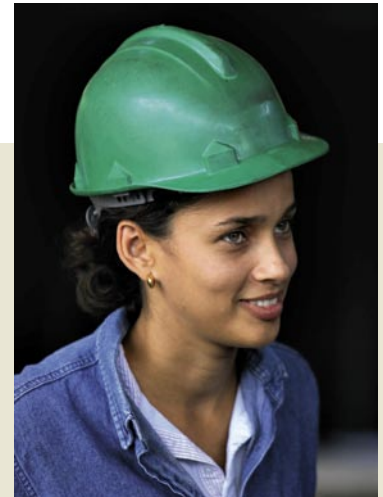
PEQUEÑOS Y MEDIANOS AGRICULTORES QUE HAN INGRESADO AL SECTOR PALMERO

3.2 LOS PENSIONADOS.

Hoy en día Indupalma responde con el pago puntual a 750 pensionados, que llegarán a ser 1.002 personas en el 2016. Así cumple el compromiso laboral que le corresponde por ley, de hacer el pago directo de jubilaciones a los trabajadores que la acompañaron hasta 1991, fecha ésta última, en que la legislación cambió y los aportes comenzaron a realizarse al Seguro Social.

La considerable suma que por concepto de pensiones pagó Indupalma, en momentos de su crisis hace más de 15 años y la que sigue asumiendo responsablemente, respeta a los antiguos trabajadores y cumple con las normas laborales consagradas, tanto en los Tratados Internacionales ratificados por el país, como en su Convención Colectiva de Trabajo.

La Empresa espera negociar este pasivo laboral con un fondo de pensiones que asuma esta tarea, tal como se acordó en la cláusula novena de la Convención Colectiva de Trabajo. Se trata de que este pasivo pensional pueda ser asumido por un tercero antes del 31 de octubre de 2011.



Colaboradores de Indupalma.

“Promover la igualdad entre los géneros y la autonomía de la mujer”

Segundo objetivo del milenio

3.3 LA RESPONSABILIDAD DE DIRIGIR LA PLANTACIÓN Y LA PLANTA EXTRACTORA DE INDUPALMA EN SAN ALBERTO, ES DE UNA MUJER.

Un mujer tiene a su cargo la dirección de toda la operación agronómica y de toda la operación industrial en Indupalma. La agronómica que ejecutan los cooperativos y la industrial que realiza personal vinculado directamente a la Empresa.



“En Indupalma estamos construyendo futuro y cuando hablamos de construir futuro, hablamos de compromiso, de trabajo en equipo, de comunicación, de construcción de confianza entre todos los actores que conformamos la Empresa: los trabajadores, las cooperativas, los contratistas y nuestros socios palmeros. Se trata de trabajar entre todos para que con el transcurrir de cada día, la confianza

en el futuro aumente y así entre todos continuar escribiendo nuestra historia. Buscamos mejorar el desempeño y resultados, valorando y potencializando las capacidades de cada integrante de la comunidad empresarial a través de capacitación permanente, facilitando así la ejecución de nuestra estrategia para beneficio de todos.”

Delfina Morales, directora de la plantación.

3.4 OTRA MUJER DIRIGE LA OPERACIÓN AGRONÓMICA.

Indupalma orienta y asesora el trabajo agronómico que realizan sus aliados. Gracias a esta dirección ha sido posible para los asociados operar bajo los procesos eficiencia y calidad requeridas, para tener como beneficio propio un cultivo próspero, productivo y con sostenibilidad.

“Me siento muy afortunada de estar haciendo parte de esta etapa histórica de la empresa, de contar con un equipo de personas comprometido y proactivo en la administración de los cultivos y procesos a su cargo, de poder participar en los cambios que se están generando y sobre todo, de tener esta oportunidad de aprendizaje y de vida.”
 La Operación Agronómica de Proyectos es el área de la compañía que más ha crecido en los últimos años.

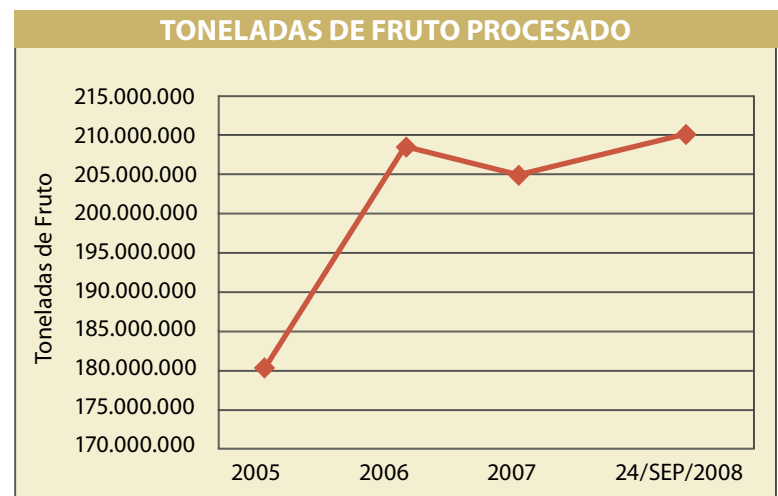
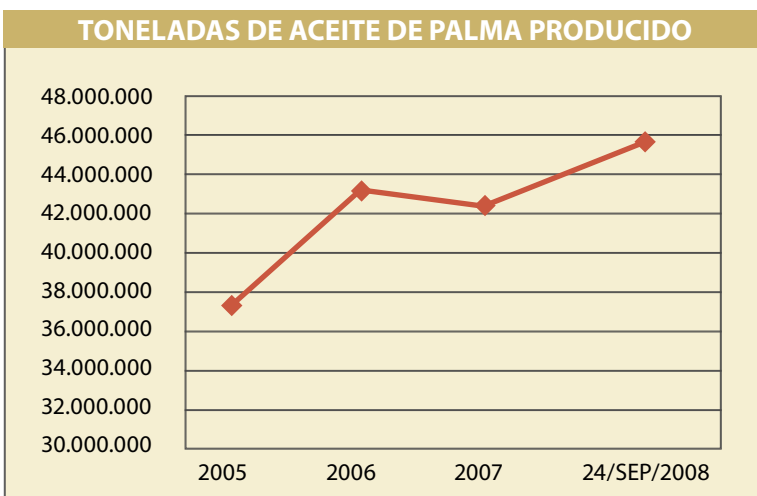
Pasamos de tener 11.465,89 hectáreas establecidas en el año 2003, a tener la Operación Logística de 15.115,89 hectáreas distribuidas en 9 proyectos, uno de ellos de propiedad de la empresa y los 8 restantes de terceros. Y seguiremos creciendo, con proyecciones de 5.000 hectáreas por año a partir del año 2010. Este crecimiento ha significado oportunidades y responsabilidades nuevas para todos. Oportunidades de empleo, de capacitación y

de aprendizaje para nuevos profesionales, supervisores, proveedores de bienes y servicios y para la región en general.
 Responsabilidades de atención oportuna a nuevos clientes, de cumplimiento de los contratos de operación logística, de compromiso social, ambiental y económico con las personas que han confiado en nosotros para la orientación y/o administración y de sus cultivos.”



Gloria Amparo Escobar, directora Unidad de Operación Técnica Agronómica.

AÑO	2005	2006	2007	24 /Sep/2008
Fruto procesado	179.387.928	207.684.068	205.416.003	210.324.501
Aceite producido	37.248.058	43.195.780	42.800.389	45.869.555
Extracción de aceite	20,76	20,8	20,84	21,81
Palmiste producido	6.831.587	7.822.664	8.806.567	9.176.162
Torta de palmiste	4.020.552	4.335.720	5.072.386	5.118.270



“Erradicar la pobreza extrema y el hambre”

Primer objetivo del milenio

04.

COOPERATIVOS Y COOPERATIVOS PROPIETARIOS TRABAJADORES DEL MUNDO AGRONÓMICO

Abajo. Fruto de la palma listo para procesar en la planta extractora de aceite.

Derecha. Las mujeres que dan vida a las palmas.

El campo de acción o territorio de la productividad de Indupalma está en tres departamentos del país colindantes y más precisamente en los municipios de San Alberto, Cesar; La Esperanza, Norte de Santander; Sabana de Torres y Puerto Wilches, Santander. Allí, en terrenos muy cercanos unos a otros, se ubican los cultivos de propiedad de la Empresa, su planta extractora de aceite y los cultivos de los cooperativos propietarios que le venden el fruto.









Arriba. Plantas germinadas en el vivero que alcanzarán en su edad adulta hasta una altura de 20 m.

4.1 COOPERATIVAS QUE COMO EMPRESAS PROGRESAN CADA VEZ MÁS CON EL ESTÍMULO Y GUÍA QUE LES OFRECE INDUPALMA.

Indupalma promovió desde 1995 la conformación de Cooperativas de trabajo asociado o empresas asociativas de trabajo, como fuerza laboral productiva en el Área Agronómica. Desde ese momento son 24 las cooperativas para un total de 1,192 afiliados que prestan directamente sus servicios a Indupalma, o a los proyectos iniciados con los aliados. 99 mujeres y 1.093 hombres se encargan del frente agronómico en todo su proceso. Todos trabajan dirigidos y orientados por los supervisores e ingenieros agrónomos, ambientales y directores técnicos de Indupalma. Puede decirse que los cooperativos conocen todo el cultivo de palma en su altura e inmensidad. Las siguientes son las tareas que realizan y que los consagran como los dueños del saber agronómico de la palma, en tanto que Indupalma les suministra el soporte administrativo y la información tecnológica para el buen manejo de los proyectos: **Polinización Industrial Asistida con aspersión de polen • Drenajes • Siembra • Círculos • Guachapeo • Fertilización • Poda • Vivero • Preparación (corte y acomodamiento de palma, perforación inyección y secamiento) • Semillas (pelada de semillas) • Obras civiles (hechura de cercas de 4 cuerdas de alambre) • Cosecha • Alce de fruto • Transporte.**

INFORMACIÓN HISTÓRICA COOPERATIVAS			
Año	Número de cooperativas	Número de asociados	Valor contratación con Indupalma en pesos
1995	1	41	\$ 36.216.000
1996	12	463	\$ 1.171.000.000
1997	16	585	\$ 3.711.000.000
1998	16	672	\$ 5.258.000.000
1999	19	841	\$ 7.610.000.000
2000	20	872	\$ 7.546.000.000
2001	20	905	\$ 9.123.500.410
2002	20	944	\$ 10.324.502.243
2003	20	996	\$ 10.427.027.499
2004	19	948	\$ 10.155.875.076
2005	17	808	\$ 10.914.665.434
2006	17	789	\$ 11.419.026.954
2007	19	789	\$ 11.994.225.485
Acumulado			\$ 99.691.039.101

Abajo. Al amanecer, los cooperativos agronómicos recogen las carretas con sus búfalos, indispensables compañeros de trabajo. Los búfalos son adecuados para arrastrar carretas en plantaciones donde la palma ha adquirido altura suficiente.

4.2 CON LAS COOPERATIVAS LA EMPRESA REORIENTÓ Y CRECIÓ SUS COMPROMISOS DE RESPONSABILIDAD SOCIAL.

Las cooperativas han marchado y crecido en experiencia, autonomía y conocimiento. Es el Departamento de Desarrollo Empresarial de Indupalma el encargado de atenderlos exclusivamente. De forma sistemática y sostenida reciben de la Empresa, educación, acompañamiento, asesoría, y preparación sólida para ser mejores en el cultivo y hacer su gestión administrativa eficiente y rentable. Como empresarios autónomos, los cooperativos negocian sus servicios con la Empresa, tienen sus propias remuneraciones y operan con todas las normas de protección y seguridad social. Pero sin duda el acompañamiento y la orientación de Indupalma los hace trabajar bien y crecen confiados como personas y como miembros de familia.





Arriba. Miembros de la cooperativa 20 de julio en la calle del barrio donde todos habitan con sus familias.

Abajo. Cooperativos antes de iniciar su tarea en la mañana.

4.3 LA TAREA CON LAS COOPERATIVAS GENERÓ UNA NUEVA RAZÓN DE NEGOCIO PARA INDUPALMA.

Sus resultados llevaron a la Empresa a diseñar una estructura de trabajo abierta, un trabajo con aliados a través del servicio de Banca de Inversión y Operación de Proyectos de Palma. Indupalma IBIO.



Abajo. Ellos saben convivir: la cooperativa 20 de Julio es todo un "pequeño poblado" donde están unidos para trabajar, vivir y ayudarse mutuamente. Se unieron todos los del caserío y armaron su cooperativa que presta servicios a Indupalma. La cooperativa tiene mayoría de jóvenes y la razón, ellos mismos la dicen:



"Mi marido cogió fundamento, desde que se volvió cooperativo y entró a trabajar en la palma."

Amira Montenegro, esposa de asociado a la cooperativa 20 de Julio.

"Indupalma brinda muchas oportunidades, no solamente en la cuestión laboral, sino también en lo educativo... entonces por eso, se ve el entusiasmo de la juventud, de participar en las cooperativas."

Luís Alirio.



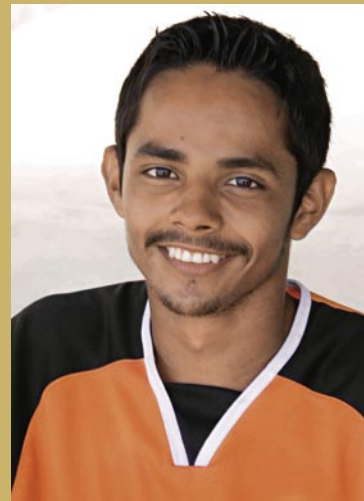
4.4 EL DESEO ES SER COOPERATIVOS PARA TRABAJAR EN PALMA CON INDUPALMA.



“Para mi, la palma es en este momento, la fuente de trabajo más grande que tiene esta región.

Indupalma es una de las partes en las que uno mejor gana, mejor vive con Indupalma.”

Esnelder Hernández, asociado a la cooperativa 20 de Julio.



“El futuro de la palma, es expandirse lo más que pueda... Cualquier pedacito de tierra que “haiga” por ahí, puede sembrarle palma...”

Entre más palma “haiga”, habrá más fuente de trabajo y eso es lo que queremos nosotros.”

Wilmer Amarís, asociado a la cooperativa 20 de Julio.



“Soy cooperativo desde 1996, cuando se inició el proceso cooperativo que resucitó a Indupalma y con ella también nos beneficiamos nosotros los pobladores de San Alberto...”

Soy representante legal de una cooperativa y me agrada trabajar... Es mi sentir, que algún día, las cooperativas de San Alberto seamos empresas sólidas y de gran desarrollo en el país.”

Jose Ángel Ortiz, asociado y profesor de cooperados, afiliado a la cooperativa Bonanza.

“Promover la igualdad entre los géneros y la autonomía de la mujer”

Segundo objetivo del milenio

Abajo y derecha. La cooperativa Mano Amiga, porque ninguna le da la espalda a ninguna”, es la única conformada por mujeres que hacen nacer y vivir palmas, en un vivero con capacidad instalada para la siembra de 2.250 hectáreas en campo.

**4.5 “BUENO MUJERES: YA ES HORA DE QUE USTEDES SE UNAN Y SEAN CAPACES SOLAS. ASÍ NOS DIJO EL DR. RUBÉN DARÍO...”
AQUÍ CUENTAN SUS HISTORIAS.**





“Éramos veinte mujeres que trabajábamos cooperativas mixtas diferentes y siempre veíamos esa discriminación que tenían los hombres hacia nosotras. Había mucho machismo, había mucha desigualdad... Entonces llegamos a la decisión.”

No se quedan en la casa porque quieren volver a sus familias con las manos llenas:

“Como mujeres tenemos toda la capacidad de salir adelante; nosotras podemos sacar una empresa y una familia adelante; ... nosotras somos el eje de una familia.. y somos capaces de administrar cualquier empresa. Esa es la invitación... No nos limitemos... Porque somos mujeres, no nos vamos a quedar en la casa.”

Aprendieron a administrar y hoy tienen logros, proyectos y aspiraciones:

“Yo era una pelada... económicamente la vida mía no era fácil y al entrar a esa cooperativa, obtuve muchos beneficios, mucho progreso. Estoy estudiando, mis hijos están bien... Pensamos mucho por todas, y todas nos tenemos en cuenta para todo.”

“Nosotras somos unas mujeres que sabemos muy bien administrar esta cooperativa. Somos muy estrictas.”

“... El interés de nosotras, ahorita es, montar un supermercado. Ese es un nuevo proyecto que tenemos ahora en nuestras cabezas y ojalá, Dios quiera, salgamos adelante. Ya que Indupalma nos da la oportunidad de que salgamos adelante, pues la vamos a aprovechar. Lo que más queremos es tener nuestras propias tierras, tener nuestras maquinarias, porque eso es pensar en nosotras.”

Páginas 42-43. Trabajadores de Indupalma reciben en la planta las “piñas” que tienen el fruto de donde se extrae el aceite de palma.

4.6 CRECEN LAS MUJERES COOPERADAS.

Día a día la expansión de la frontera palmera, impulsada por Indupalma, exige una mayor fuerza de trabajo para asumir este reto, el cual se convierte en nuevas oportunidades de trabajo para la gente de nuestra región.

Un ejemplo de estas oportunidades es el que están dando 33 mujeres que iniciaron el proceso de conformación de una nueva cooperativa. Este grupo de mujeres hace parte de esa nueva fuerza de trabajo; tiene como objetivo principal realizar las labores para conformar el nuevo vivero de Indupalma que genera las plántulas necesarias para abastecer las tierras de los nuevos proyectos.





“Qué es lo mejor que ha pasado acá: pues la felicidad es que gracias a Dios, tenemos este trabajo ambos que trabajamos juntos para sacar adelante a nuestros hijos.”

Elida Castillo, cooperativa del vivero y esposa de un cooperativo.







“Garantizar la sostenibilidad del medio ambiente”

Séptimo objetivo del milenio

05.

LOS DE LA PLANTA

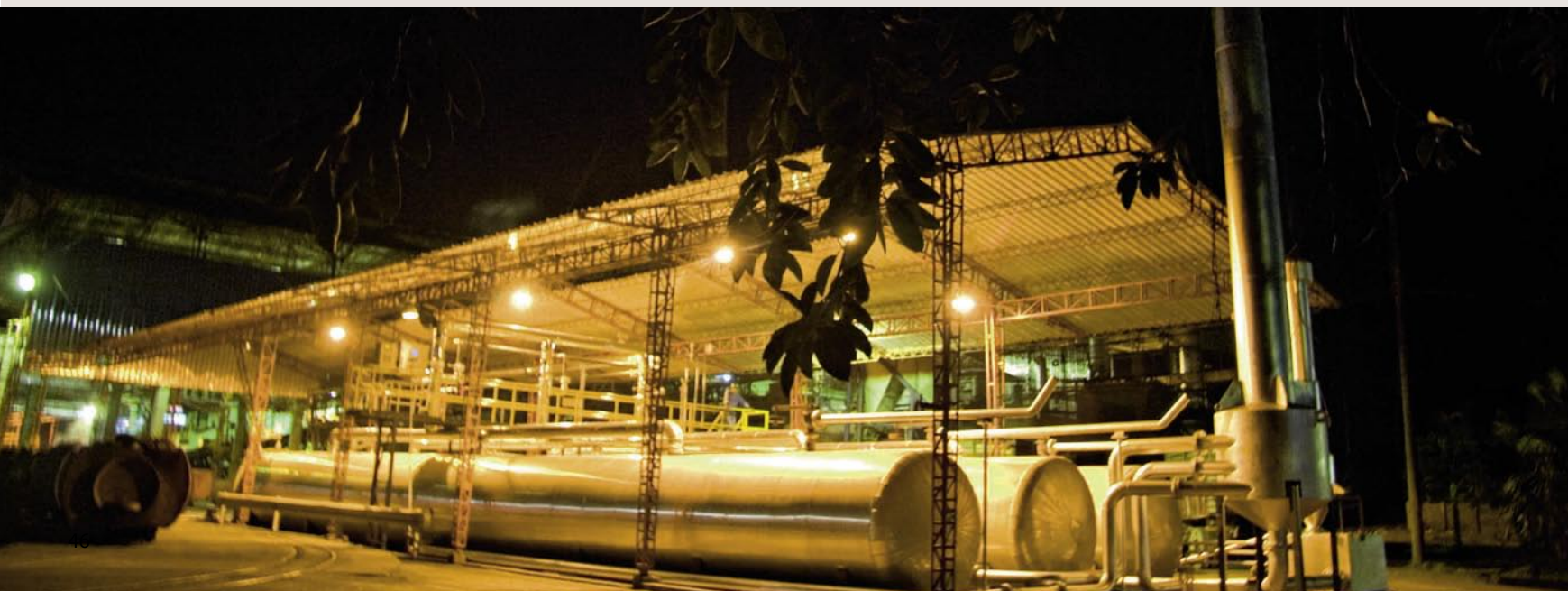
INICIATIVAS CON EL CASCO BIEN PUESTO

Abajo. Vista nocturna de la planta extractora en San Alberto.

Por la salud, la seguridad industrial y ambiental.

Seguras, eficientes y ahorrativas han sido las iniciativas que los operarios de la planta extractora de Indupalma aportan a la rigurosa política de seguridad industrial de la Empresa. Demuestra conciencia y expresa cómo la responsabilidad social también viene de parte de los trabajadores hacia otros y hacia la Empresa.

- 90 trabajadores de la planta extractora.
- 3 supervisores en planta industrial.







Calor y vapor, muy altas temperaturas en las calderas y olor a aceite, son algunas de las características del ambiente de una planta extractora donde se extrae el aceite rojo del fruto cosechado. Por eso en la planta, la seguridad industrial y la salud ocupacional del personal son vitales, como también lo son en el Área Agronómica, donde normas especiales protegen a los cooperativos, supervisores agronómicos y contratistas del área.

A diferencia de “los agronómicos”, “los de la planta extractora” de Indupalma son operarios, empleados directos de la Empresa. Ellos tienen a su cargo el manejo del proceso industrial y de la maquinaria para la extracción del aceite. En su tarea, han sido protagonistas importantes de los ajustes y rigurosa disciplina de seguridad industrial que ha definido la Empresa y sus iniciativas por la seguridad industrial han sido comprometidas, eficientes y valiosas.





“Hoy en día la seguridad industrial tiene un 9 (referencia calificación de 1 a 10): está la seguridad del operario como mecánico, inclusive la seguridad de la gente que viene a nuestra instalaciones. El Departamento Industrial es muy estricto en sus medidas de seguridad y es también la responsabilidad de cada uno de nosotros...”

Marcos Páez, mecánico industrial. Apoya el mantenimiento preventivo y correctivo.

5.1 SUPERAMOS LOS ESTÁNDARES DE SEGURIDAD VIGENTES.

Las siguientes son medidas de seguridad que respetan el medio ambiente, la salud y la seguridad de las personas de planta y de la comunidad que nos rodea:

- Evaluación de la magnitud de los riesgos, con técnicas de medición cualitativas, para determinar su real peligrosidad.
- Se conceptúa sobre los proyectos de obra, las instalaciones industriales y equipos en general, para determinar los riesgos que puedan generarse.
- Hacemos inspección y comprobación de efectividad y del buen funcionamiento de los equipos de seguridad y control de los riesgos.
- Se estudia e implantan los sistemas de control requeridos (equipos de automatización industrial) para los riesgos existentes en la planta industrial.
- Realizamos la implementación de los programas de mantenimiento preventivo de las máquinas, herramientas, instalaciones locativas, alumbrado, redes eléctricas.
- Diseñamos y ponemos en práctica los medios de protección efectiva, necesarios en los sistemas de transmisión de fuerza y puntos de operación de maquinaria, equipos de trabajo.
- Se efectúan los análisis de características, técnicas de diseño y calidad de los elementos de protección personal que se suministran a los trabajadores.
- Se delimitan e indican áreas de trabajo, señalización, vías de circulación, de acuerdo con las disposiciones legales.
- Practicamos exámenes médicos, clínicos, periódicos ocupacionales, al igual que actividades de vigilancia epidemiológica, que buscan prevenir enfermedades profesionales, accidentes de trabajo, educar en salud a los colaboradores, siempre brindando un bienestar y un mejoramiento de la calidad de vida.

Abajo y derecha. Colaboradores de la planta extractora de Indupalma.

5.2 INICIATIVAS RESPONSABLES EN SEGURIDAD INDUSTRIAL.

Dentro de la política de aprender de la experiencia de su gente, la Empresa ha tenido una de las mejores experiencias escuchando las iniciativas de sus operarios. Ellos han dado aportes importantes de mejoramiento en los procesos, para que cada vez haya más seguridad industrial, ahorro y eficiencia en la planta. La preocupación de los operarios por hacer sus mejores aportes a Indupalma, muestra su conciencia de responsabilidad con la Empresa.

5.3 CONSEGUIMOS LA CERTIFICACIÓN NTC-OHSAS-18.001.

Indupalma es una empresa certificada en las normas ISO 9001 e ISO 14.001. y ahora la certificación OHSAS 18.001 en salud ocupacional y manejo de los riesgos de accidentalidad. Indupalma no sólo cumple con la reglamentación jurídica sino que por la seguridad de sus colaboradores y visitantes, ha impuesto controles de seguridad que van más allá de los exigidos por la ley .





5.4 EL ACCIDENTE QUE HACE UNOS AÑOS ENSEÑÓ MÁS A LOS DE LA PLANTA.

“Tuvimos una experiencia: se nos reventó la autoclave seis, se presentó una fuga tremenda y por ahí empezó a dilatarse la soldadura y la presión fue muy fuerte... fue falla en el material ya deteriorado... Ahora tenemos más confianza en todos los equipos, porque se les han hecho muchos mejoramientos.. Además, yo planteé una idea para evitar el reguero de los condensados en el piso.”

Víctor Julio Sierra Ortega,
operario en el Área Industrial, en la batería, autoclaves cuatro, cinco y seis.

Abajo. Colaboradores de la Empresa en la planta extractora de Indupalma.

Los círculos de participación del Doctor Velasco: Iniciativas de los trabajadores. Vale la pena hacerlas realidad

La dinámica de la Empresa, encaminada a promover las buenas iniciativas de los trabajadores por mejores resultados en el trabajo y muy especialmente las originadas en planta extractora, tiene un maestro y orientador en la persona del Doctor Carlos Alberto Velasco. En compañía de su colaboradora Lucía Posada enseñó la metodología de los Círculos de calidad o Círculos de participación a través de los cuales, hoy los trabajadores plantean sus propuestas de valor. Por eso, Empresa y trabajadores queremos hacerle a él un reconocimiento especial de gratitud en este Balance Social, por el tiempo que generosamente nos prodigó al entregarse por varios días al trabajo con nuestros colaboradores en la plantación y nuestra admiración, por el valor de todo lo que nos enseñó. El resultado se ve especialmente en la planta extractora. Don Carlos Alberto y su colaboradora sembraron y están cosechando.



5.5 DON CARREÑO EL HOMBRE RESPETADO POR SU PERSONALIDAD, EL HOMBRE DE LOS PREMIOS.

No es posible pensar en un mecánico con un taller ordenado. Don Ernesto Carreño sí lo tiene. Con caracterizada personalidad y carisma, se ha ganado varios premios: es un técnico conocedor, un hombre de iniciativas... es también un hombre ordenado.

El primer premio se lo ganó "por haber colocado unas válvulas especiales a las prensas y a los motorreductores de los digestores , para tomar muestras y enviarlas a Bogotá." El segundo premio fue por su aseo en el lugar de trabajo.



"Sí. Uno debe ser aseado. También aseado su sitio de trabajo ...El sitio mío es de aceites, no hay un reguero.., no hay nada, todo aseado y por eso me han dado los premios... de aseo en el Departamento Industrial..."

...Yo digo todos los días: Dios e Indupalma, porque todo lo que yo tengo, es de Indupalma... A mí me dicen "Don Carreño" aquí, porque yo siempre he sido serio y callado, entonces siempre he tenido esa actitud con la gente; he respetado y me han respetado a mí."

Ernesto Carreño, lubricador mecánico en la planta extractora de Indupalma.

5.6 CUANDO LOS JEFES SE DAN EL PERMISO DE APRENDER Y ESCUCHAR.

Al momento de las entrevistas el grupo hacía también un mejoramiento en automatización, con lo cual producirá a la empresa un ahorro aproximado anual de 120 millones de pesos.



"Hoy en día, se nos está dando la confianza, se nos está dando el aval, se nos está dando la oportunidad de demostrar nuestra experiencia como mecánicos... Es una satisfacción muy grande, tener el aval de la ingeniería del Departamento Industrial, ... poder nosotros, pasar una idea, implementarla y ponerla en funcionamiento y hoy en día, darnos cuenta de que esa idea ha sido de mucho fruto..."

Víctor Raúl Jiménez,
supervisor de procesos en el departamento.



"... Tanto ingeniero como trabajador vamos de la mano... y eso nos ha ayudado mucho... Demostrar no solamente al Departamento Industrial, sino a todo nuestro país que usted como trabajador tiene mucho que aportar para su empresa. Nosotros somos un equipo de trabajo en Indupalma.

Nuestros trabajadores son hoy en día mejores personas, ... más alegres en sus trabajos, saludan, entienden

que se les tiene en cuenta y los productos se ven en ahorros y en mejoramientos.

Es un programa de ingeniería humana... basado en escuchar, aprovechar la experticia de nuestros trabajadores

...Hemos desarrollado con nuestros trabajadores, una metodología en la cual, nos involucramos dentro del problema, lo analizamos, aprovechamos técnicas de análisis de problemas y con eso encontramos las causas para hacer lo mejoramientos..."

Diego Eluterio Palacio Pérez,
ahora es el nuevo director de la planta extractora de Indupalma, luego de haber sido jefe de producción en el Departamento Industrial, de la Empresa.

5.7 NUEVA PLANTA EXTRACTORA: PORQUE CON LAS ALIANZAS CRECIERON LOS RESULTADOS.

Indupalma construirá ahora una nueva planta. Es clara demostración de cómo han crecido los resultados de producción de fruto, debido a sus alianzas con fuerzas de trabajo asociadas. Todo esto demanda mayor capacidad de procesamiento en el que aplicará la experiencia de sus operarios.

"... Nosotros vamos a hacer una planta. de sesenta toneladas por hora, lo que quiere decir, que duplicamos la capacidad de procesamiento que tiene la Empresa... Va a ser una planta de última tecnología ... y muy amigable con el medio ambiente".

Diego Eluterio Palacio Pérez, ahora es el nuevo director de la planta extractora de Indupalma, luego de haber sido jefe de producción en el Departamento Industrial de la Empresa.



"Antes era lo que el jefe dijera. Ahora nosotros como jefes, nos apoyamos mucho en la gente. Hay que aprovechar su experiencia, sentarse con ellos, retroalimentarlos y tomar decisiones. En los "Espacios para el diálogo", la gente se siente apreciada; analizamos los problemas y buscamos las diferentes salidas a la planta. Antes no había trabajo en equipo; ahora lo hay y hay confianza".

Carlos Andrés Vargas, fue el antecesor de Diego Eleuterio y hoy es director de plantas extractoras en el conglomerado de Indupalma. Ahora mismo, es el encargado del montaje de la nueva planta que se construye en Sabana de Torres. Explica en sus términos cómo fue el cambio positivo en los operarios de la única planta extractora que ha funcionado hasta el momento.

“Fomentar una asociación mundial para el desarrollo”

Octavo objetivo del milenio

06.

LOS DE BOGOTÁ

AL FRENTE DE UNA EMPRESA MODERNA Y COMPETITIVA

Abajo. La capacitación y trabajo con tecnología, así como también la frecuente realización de videoconferencia entre la plantación de San Alberto y Bogotá son “pan de todos los días” en Indupalma.

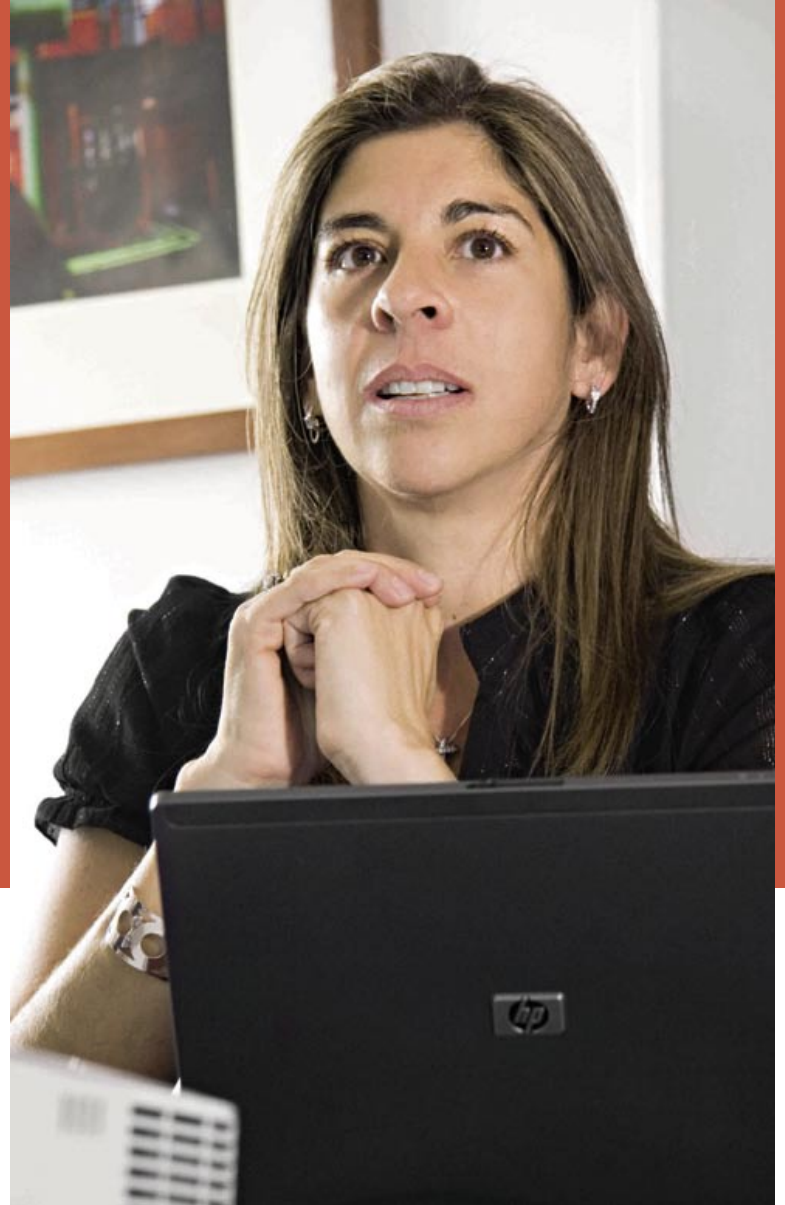
Como Empresa que comercializa el aceite y su semilla y que hoy es Banca de Inversión y Operación de Proyectos para promover la siembra de palma dentro y fuera del país, Indupalma tiene en Bogotá los profesionales que trabajan en su Área Comercial, Financiera, Logística, Planeación Estratégica, Jurídica, Sistemas de Información y Tecnología.

A ellos ha correspondido conducir y ajustar la Empresa a la marcha del país y de los mercados, pero en especial, hacer que Indupalma desarrolle y ponga en práctica los proyectos y servicios de vanguardia para la dinámica y cadena económica de la palma de aceite, como para el desarrollo de las comunidades por el emprendimiento, la educación y el progreso de sus familias. A estos funcionarios corresponde secundar y acompañar la misión empresarial que hoy expresa el nuevo eslogan: ***“Indupalma negocios en la palma de su mano.”***





Estéban Saldarriaga, jefe de Compras Administrativas e Internacionales.



Orieta del Pilar Prieto, jefe de Planeación Estratégica de Indupalma.



“La tecnología es vital en Indupalma para ponernos cara a cara con los clientes, entre funcionarios, proveedores y comunidad. A todos queremos llegarles con información oportuna y transparente. Si estamos entre Bogotá y San Alberto, y si ofrecemos aceite, semillas, y asesoría, orientación, y alianzas para cultivos de palma a través de la Banca

de Inversión y Operación de Proyectos, tenemos que estar conectados siempre y poner los mejores softwares y conocimiento a la orden de nuestros clientes y proyectos”

Elsa Julia Mazo, ingeniera del Área Tecnológica en Indupalma.

6.1 TECNOLOGÍA A LA ORDEN DEL DÍA.

El acompañamiento de la tecnología en esta empresa agroindustrial ha sido su consigna y su innovación permanente. Con tecnología, Indupalma ha mejorado cada vez más sus procesos de manera integral y ha podido responder a las exigencias de calidad que hoy la acreditan. La tecnología también es el apoyo básico de la sistematización de todos los procesos dentro de la operación agronómica e industrial de los funcionarios y de los aliados. También es el apoyo de la comunicación abierta entre Bogotá, la planta de San Alberto y todos los proyectos.







“De los tiempos de muy atrás a los años 90, observo un gran cambio en la Empresa: su recuperación, mente abierta hacia nuevos negocios, liderazgo encaminado a buscar posicionamiento a nivel nacional e internacional, compromiso de apoyo a la gente. Veo a Indupalma con un futuro muy próspero por los nuevos negocios que generamos, por la educación que propiciamos, por las empresas y la estabilidad en el trabajo que hemos impulsado dentro de los cultivadores y nuevos propietarios a los que se les ha formado, organizado y ayudado a establecer. Indupalma me ha servido para crecer, establecerme, capacitarme para el desempeño de mis funciones y sentirme satisfecha y realizada.”

Martha Cecilia Hernández Castillo, secretaria de Gerencia General.



“Dos cosas percibo especialmente en Indupalma: la primera es que para una persona joven como yo y con la profesión que tengo, es verdaderamente interesante ver cómo esta empresa ha conseguido desarrollar y fundir su impulso a los aliados estratégicos que son los cooperativos y su labor de responsabilidad social con ellos y con otras personas de la comunidad. Esto genera bienestar y crecimiento.

Otra cosa que a uno lo anima mucho es ver los esfuerzos de capacitación para los funcionarios. Y no son cualquier cosa, sino en los mejores sitios, las mejores universidades, los mejores diplomados, los mejores seminarios. Además nos dan el tiempo y el espacio para aprender.”

Rocío Saiz, asistente de Gerencia.



“Mientras que la Empresa, en cabeza de su Gerente, determina el “qué” se debe hacer, es decir, cuáles son las acciones que pretende adelantar, para cumplir con sus obligaciones social-empresariales y cuáles los objetivos, el Departamento Jurídico determina el “cómo legalmente” se deben desarrollar las acciones y conseguir los objetivos.

De esta dinámica surgen proposiciones y estructuras jurídico-contractuales que soportan, por ejemplo “los proyectos asociativos inclusivos” para la siembra de palma con campesinos aliados.

Estos proyectos con aliados son reveladores de la alta Responsabilidad social empresarial de Indupalma

y contribuyen enormemente al bienestar social y al desarrollo de la comunidad que la rodea.”

Gonzalo Fajardo, jefe del Departamento Jurídico de Indupalma.

Páginas 60-61. La Empresa en Bogotá.

6.2 EL DESAFÍO TAMBIÉN ES PARA LOS ABOGADOS, FRENTE A INICIATIVAS EMPRESARIALES AMBICIOSAS.

En Bogotá el Departamento Jurídico de Indupalma, tiene el reto casi diario de buscar la salida y el respaldo legal a los cambios, nuevos negocios, nuevos mercados y ambiciosos proyectos con los aliados. Proyectos con los cuales la Empresa ha creado toda una comunidad palmera que trabaja en forma integrada y que avala sus compromisos mutuos, los compromisos comerciales, financieros, ambientales y laborales, con todas las de la ley. Además de generar también un ambiente de certeza y sostenibilidad jurídica.



INDUPALMA[®]
Negocios en la palma de su mano





“Erradicar la pobreza extrema y el hambre”

Primer objetivo del milenio

07.

LOS NUEVOS ALIADOS DE INDUPALMA

Abajo. Plantación joven de palma a cargo de un proyecto de aliados.

Derecha. Juan Moreno, cooperativo propietario.

Apertura, liderazgo, acompañamiento, educación y exigencias de calidad siguen consolidando las alianzas de Indupalma. Ahora la Empresa apoya a cooperativos propietarios que progresan en grande como parte activa de la cadena productiva de la palma.







"Mi nombre es Pedro Rodríguez, Rodríguez." Si me pregunta en qué trabajo, le digo, "soy palmicultor, tengo diez hectáreas de palma de aceite en el proyecto "El Palmar", allá en Sabana de Torres."

Pedro Rodríguez, cooperativo propietario.



"La felicidad que le da a uno es mirar un cultivo de estos, que está en pleno desarrollo, comenzando a producir..."

Va a haber futuro, no solamente para mí, sino para mis hijos, para mucha gente..."

Juan Moreno, cooperativo propietario.



"Mucha gente me ha felicitado que las palmas más están muy lindas y yo me siento contento gracias a eso... y le pido a mi Dios que me dé licencia de limpiarlas cuantas veces yo sea capaz... y que Él me las bendiga."

Juán Crisóstomo Mesa, propietario de parcela, ahora palmero asociado.

Entre los años 2000 y 2002 se inició la etapa de los aliados de Indupalma, con sus propias tierras. Etapa en que la responsabilidad social, expresada en la promoción y educación de cooperativas de trabajo prósperas, dio un paso más adelante, más seguro y más audaz: los campesinos cooperados podrían convertirse en propietarios de las tierras que ellos mismos trabajaban.

Indupalma lo consiguió con éxito. Seis años después, los nuevos dueños de tierra y palmeros ya están cosechando, ganando y también pagando orgullosamente los créditos que Indupalma logró que les dieran, con la garantía de su trabajo. La mutua confianza hizo posible que "se volvieran propietarios, sólo con la cédula" y hoy, sean campesinos con autoestima y patrimonio para ellos y sus familias. Hoy cerca de 320 cooperativos cultivan las palmas en tierras de su propiedad.



Ellos, nunca soñaron que el trabajo de cultivar las palmas de aceite que antes hacían como asalariados en otras fincas, lo hicieran ahora en sus propias tierras que han comprado con su esfuerzo... Así Indupalma ha sellado con ellos una fuerte alianza.

7.1 LOS PROYECTOS COMENZARON A COSECHAR.

En el año 2009, los proyectos de los aliados se sumarán a los cultivos de Indupalma, para completar 9.600 hectáreas sembradas de palma de aceite, cuyo fruto será extraído en las plantas de la Empresa. A los campesinos cooperativos y propietarios, Indupalma les propone ahora ser socios en un 30% de la más grande y moderna planta extractora del país, con capacidad de proceso de 60 toneladas hora y 30 en su primera etapa. Así los aliados lo serán también de la planta, haciendo parte integral de la cadena productiva de la palma y valorizando su actividad palmera y las tierras y cultivos que han conseguido con tanto esfuerzo.

Proyecto El Palmar Sabana de Torres, Santander
• 150 cooperativos propietarios
• 2.256 ha compradas
• 1.500 ha sembradas
Proyecto El Horizonte Puerto Wilches, Santander
• 130 cooperativos propietarios
• 1.460 ha compradas
• 1.300 ha sembradas
Proyecto Coopsabana Sabana de Torres, Santander
• 39 propietarios ahora palmeros
• 1.300 ha

Proyecto Coopalmag Sabana de Torres, Santander
• 1.700 ha
• 37 participantes
Proyecto Empalmar San Alberto, Cesar
89,9 ha
Proyecto La Elsa Sabana de Torres, Santander
120 ha
Proyecto El Futuro de la Palma Sabana de Torres, Santander
380 ha