

TROPICALIA

REPÚBLICA
DOMINICANA

Tabla de contenido

Table of Contents

- 02** Mensaje de Adriana A Word from Adriana
- 04** Nuestra identidad Our Identity
 - El lugar The Place
 - El proyecto The Project
 - Gobierno y visión corporativa Corporate Governance and Vision
 - La fundación The Foundation
 - Compromiso con el Pacto Global Our Commitment to the Global Compact
 - Miches - El Seibo Miches - El Seibo
- 16** Los vecinos The Neighbors
 - La comunidad educativa The Educational Community
 - Educación Education
 - Bienestar y crecimiento Wellness and Development
 - El boletín de la comunidad Community Newsletter
 - La productividad y cadena de abastecimiento local Productivity and the Local Supply Chain
- 27** La tierra The Land
 - La biodiversidad y el medioambiente Biodiversity and the Environment
 - La agricultura sostenible Sustainable Agriculture
- 32** La cultura Culture
 - El patrimonio artístico y cultural Arts and Culture
- 36** Nuestros socios Our Partners
- 37** Principios del Pacto Global de las Naciones Unidas
Principles of the United Nations Global Compact

Mensaje de Adriana

Como CEO de Tropicalia, les doy la bienvenida a una nueva oportunidad de compartir con ustedes, nuestros aliados, los más recientes acontecimientos vinculados a Tropicalia y a la Fundación Tropicalia.

Nuestro reporte de Sostenibilidad Corporativa y Comunicación de Progreso del 2012 resalta cada una de las acciones que hemos emprendido para incorporar conceptos de sostenibilidad y los diez principios del Pacto Global de las Naciones Unidas a nuestra estrategia de negocios como parte de nuestros esfuerzos de convertirnos en un modelo de turismo sostenible para la República Dominicana y el Caribe.

Durante este último año, nuestro equipo tomó importantes decisiones de diseño y desarrollo inmobiliario que condujeron a la consolidación de valiosas alianzas con líderes del mercado mundial, así como también continuó trabajando en colaboración con los socios que han estado con nosotros desde el 2008. Fortalecimos el nivel institucional de la Fundación Tropicalia gracias a nuevas colaboraciones con entidades internacionales y grupos comunitarios. Entre los logros más importantes del año resalta el diseño e implementación de un programa de diversificación agrícola y seguridad alimentaria por parte de nuestra fundación junto a la Agencia de los Estados Unidos para el Desarrollo Internacional (USAID), y la aprobación por parte del Banco Interamericano de Desarrollo para financiar un proyecto que apoyará la inclusión de micro y pequeñas empresas (MYPEs) en la cadena de valor del turismo sostenible.

Como resultado de estas actividades, arribamos al año 2013 con la confiada determinación de seguir impulsando el desarrollo sostenible de la región a través de la interacción diaria con nuestros *stakeholders* para crear una visión compartida del futuro, desarrollar el capital humano y posicionar el municipio de Miches como un destino de turismo responsable y sostenible.

Este reporte brinda una mirada detallada a nuestras actividades del 2012, todas las cuales contribuyen al desarrollo y crecimiento sostenido de Tropicalia, la Fundación Tropicalia y la comunidad.

Saludos cordiales,

Adriana Cisneros de Griffin



A Word from Adriana

As the Chief Executive Officer of Tropicalia, I welcome yet again this annual opportunity to share the story of Tropicalia and its foundation, Fundación Tropicalia, with you – our stakeholders.

Our 2012 Sustainability Report and Communication on Progress, highlights the big and small steps we have taken to incorporate sustainability and the ten principles of the United Nations Global Compact into our business strategy, as we challenge ourselves to become a model for sustainable tourism in the Dominican Republic and the Caribbean.

Over the last year, our team has made significant design and development advances by consolidating important partnerships with leading, global industry players, and continuously collaborating with associates who have been at our side since 2008. We also institutionally strengthened Fundación Tropicalia, as we began working with new international and community-based stakeholders. Among our most notable milestones in 2012, our foundation designed and implemented an agricultural diversification and food security program with the United States Agency for International Development (USAID), and in partnership with the Inter-American Development Bank, acquired approval for funding a project that will support the economic inclusion of local micro and small enterprises (MSEs) in the sustainable tourism supply chain.

As a result of these activities, we head into 2013 with an unyielding resolve to drive sustainable development in the region, interacting daily with our stakeholders to create a common vision for the future, foster human capital development and position the municipality of Miches as a responsible and sustainable tourism destination.

This report provides an in-depth look at our 2012 initiatives, all of which contribute to the progress and sustainable growth of Tropicalia, Fundación Tropicalia, and the community.

With warm regards,

Adriana Cisneros de Griffin





El lugar



The Place

Miches, República Dominicana. Hace cuatro años que llegamos a Miches, una localidad de la costa noreste de la hermosa República Dominicana, un paraíso digno de explorar, lleno de sorpresas y oportunidades por descubrir, con abundantes recursos naturales y una comunidad de personas maravillosas con deseos de prosperar y desarrollar su entorno. Este pueblo es parte del territorio quisqueyano de la isla La Hispaniola, uno de los destinos turísticos más importantes del mundo, recordado siempre por sus infinitas playas, alegres habitantes, constante clima tropical y sorprendente riqueza ambiental.

En la costa noreste dominicana, limitada por la Península de Samaná al norte y el parque nacional Los Haitises al sur, se encuentra la Bahía de Samaná, un espacio mágico que al llegar envuelve por su grandeza y belleza. La mística de este tesoro retirado se remonta a la época colonial, cuando los piratas hacían de él su lugar de hospedaje, lejos de los conquistadores que habitaban las principales ciudades coloniales de Santo Domingo, Puerto Plata y Santiago. En la actualidad, este paraje

Miches, Dominican Republic. Four years have passed since we first set foot in Miches, a town nestled in the northeastern coast of the Dominican Republic, a hidden paradise worthy of exploration, full of pleasant surprises and undiscovered opportunities, abundant natural resources and incredible people with drive to prosper and develop their community. This *pueblo*, or small town, is a piece of the *quisqueyano*, or Dominican territory of the island La Hispaniola, one of the most important tourist destinations in the world, known for its endless beaches, cheerful people, constant tropical climate and breathtaking natural beauty.

Along the northeastern coast of the Dominican Republic, with the Samaná Peninsula to the north and the Los Haitises National Park to the south, lies the Samaná Bay, a magnificent space of vast beauty and size that captivates all who visit. The mystical nature of this bay dates back to the colonial period when pirates made of it their hiding place, steering clear of the conquerors that inhabited the major colonial cities of Santo Domingo, Santiago and Puerto Plata. Today, the Samaná Bay is home



Nuestra identidad

Our Identity



es testigo de uno de los despliegues marinos más impresionantes que podemos contemplar, cuando en época de invierno y primavera más de 3.000 ballenas jorobadas visitan sus aguas. Encantos como estos hicieron de Samaná uno de los 45 destinos turísticos predilectos del 2012 de acuerdo al prestigioso periódico estadounidense *The New York Times*¹ y uno de los 25 lugares para visitar en 2013 según la "Go List 2013" de *Fodor's*².

El pueblo de Miches, ubicado en la costa sur de la bahía y segundo municipio de la provincia de El Seibo, nos ha recibido con brazos abiertos. En medio de tanta belleza natural, la alegría de su gente y el patrimonio ambiental que evoca la grandeza de la madre tierra, esta comunidad abre sus puertas para transformarse en una singular oferta turística de renombre internacional. Aquí es donde hemos sembrado nuestras raíces, un lugar que nos ha cautivado y enamorado, y el cual deseamos que todos conozcan. Un lugar que se ha convertido en nuestro hogar.

to one of the most impressive marine phenomenon imaginable during the winter and spring months, when more than 3,000 humpback whales visit its waters. Such wonders have ranked Samaná as one of the top 45 tourist destinations in 2012 according to the prestigious North American newspaper *The New York Times*¹, and among the top 25 places to visit according to *Fodor's* "Go List 2013."²

The town of Miches, located on the southern coast of the bay and the second municipality of the province of El Seibo, has welcomed us with open arms. With its natural beauty, people's charm, and tremendous ecological attributes, this community is uniquely positioned to become a rare tourist destination of international acclaim. Miches is where we have established our roots, a place we embrace and admire, and hope everyone can experience; and most importantly, a place we now call home.

¹ The 45 Places to Go in 2012. (2012, January 6). New York Times. Accesado el 9 de enero del 2013 en / Accessed on January 9, 2012 from http://www.nytimes.com/2012/01/08/travel/45-places-to-go-in-2012.html?pagewanted=all&_r=0

² 25 Places to Go in 2013. Fodor's. Accesado el 25 de marzo del 2013 en / Accessed on March 25, 2013 from <http://fodors.com/go-list/2013>



El proyecto

Tropicalia, un desarrollo turístico responsable de la Organización Cisneros, constituye un destino único y especial, en un lugar espectacular de gran diversidad y belleza natural. El proyecto aplica rigurosas normas en su diseño y desarrollo, lo que garantiza que sólo estándares de la más alta calidad y técnicas ecológicas de construcción sean incorporados en toda la propiedad.

Con una oferta inmobiliaria y hotelera de clase mundial, el proyecto incluirá una combinación de lujo, aventura y actividades de esparcimiento donde viajeros de todo el mundo pueden disfrutar de un ambiente relajado, sencillo y a la vez elegante. Esto incluye Casa Tropicalia, un hotel boutique y un spa de clase mundial de la cadena Auberge Resorts, reconocida internacionalmente por su excelencia, y servicios tales como lujosas tiendas de campaña en la orilla de la playa y un campo de golf de 18 hoyos diseñado por el renombrado Tom Doak.

En este 2013, planeamos consolidar el desarrollo estratégico del proyecto trabajando con nuestro nuevo socio de desarrollo Sinergo, quien diseñó la exitosa y ecológica península de Papagayo, una comunidad exclusiva tipo resort concebida en Costa Rica. Sinergo tiene amplia experiencia con el desarrollo sustentable, ya que Papagayo se encuentra en 930 hectáreas de exuberante paisaje que consiste en una mezcla de sabanas verdes, playas y bosques tropicales secos, los cuales se han conservado e integrado a la comunidad local.



The Project

Tropicalia, a responsible tourism development of the Cisneros Group, is a unique and rare destination, as it sits on a pristine site of spectacular and diverse natural beauty. Tropicalia's rigorous design and development standards ensure that only the highest quality, environmentally sound construction techniques will be incorporated throughout the entire property.

Offering world-class hotels and real-estate, the project will be comprised of a mix of luxury, adventure and leisure activities, bringing together travelers from around the world in a setting that is relaxed and simple, yet elegant. This includes Casa Tropicalia, a boutique hotel and world-class spa by Auberge Resorts, recognized for excellence across the globe, and amenities such as a luxury, beachfront tented camp and an 18-hole championship golf course designed by the internationally acclaimed Tom Doak.

In 2013, we plan to consolidate the strategic development of the project as we work with our new development partner Sinergo, who designed the successful and ecological Peninsula Papagayo, an exclusive master-planned resort community in Costa Rica. Sinergo has ample experience with sustainable development, as Papagayo sits on 2,300 acres of lush landscape that consists of a mixture of grassy savannahs, secluded beaches and tropical dry forest, all of which have been preserved and integrated within the local community.



Gobierno y visión corporativa

Concebido por la Organización Cisneros, uno de los principales conglomerados empresariales latinoamericanos y con sede principal en Miami, Tropicalia es liderado por Adriana Cisneros de Griffin, CEO. Desde su creación, el proyecto promueve un modelo de gestión responsable en el área del turismo, buscando el desarrollo y sostenibilidad del negocio a largo plazo y de la comunidad donde opera. Es por esto que desde los más altos niveles ejecutivos y en todas las tomas de decisiones estratégicas se incorporan criterios sociales y ambientales, los cuales van a la par de los financieros.

Este compromiso con el negocio, la sociedad y el medioambiente es un reflejo de la Organización Cisneros, la cual está estrechamente comprometida con la Responsabilidad Social Empresarial (RSE), y cuenta con un Comité de RSE encargado del diseño, implementación y seguimiento de estrategias, objetivos y metas en términos de sostenibilidad corporativa para todas sus empresas. Las decisiones que emanan de este comité repercuten en los objetivos anuales de los más altos dirigentes de sus empresas y en sus evaluaciones de desempeño.

A su vez, en Tropicalia contamos con nuestro propio Comité de RSE, encabezado por Adriana Cisneros de Griffin y compuesto por directivos de las áreas corporativas de la Organización Cisneros, Tropicalia y la Fundación Tropicalia, quienes revisan los avances del proyecto, orientan futuras acciones y decisiones, y supervisan la inclusión de criterios sociales y ambientales en la gestión empresarial y operacional.

Con los *stakeholders* de mayor importancia para el proyecto - como la comunidad, los socios de negocios y las autoridades - mantenemos un diálogo abierto, continuo y transparente, buscando aprender y crecer junto a ellos mientras forjamos

relaciones de beneficio mutuo. Es este concepto de creación de valor compartido que guía nuestra estrategia de sostenibilidad y el cual promovemos activamente, proponiendo el desarrollo del capital humano. A través de programas de capacitación, educación, productividad y acceso a mercados, Tropicalia y la Fundación Tropicalia, trabajan para promover las capacidades de emprendimiento de la región de Miches a fin de incorporar las micro y pequeñas empresas locales en la cadena de valor del negocio y así dinamizar la actividad económica de la provincia. Parte de esto es la promoción y consolidación de una cadena de abastecimiento para el turismo sostenible como plataforma para la continua y adecuada operatividad de Tropicalia, nuestros socios y proveedores de bienes y servicios.

Asimismo, mediante el diálogo con las autoridades, velamos por el respeto y cumplimiento de todas las leyes y normativas locales, adoptando la implementación de mejores prácticas empresariales nacionales e internacionales. Hemos realizado grandes esfuerzos por establecer una discusión fluida con las entidades del gobierno que inciden en el desarrollo y la operación del proyecto.

Somos conscientes de que importantes retos como la falta de infraestructura básica en la comunidad y la necesidad de una constante oferta y demanda son de gran importancia para el buen desenvolvimiento del proyecto. Por eso es tan importante nuestra visión a largo plazo, ya que nos permite tomar decisiones y emprender iniciativas a favor de estos retos, lo cual nos diferencia de proyectos a corto plazo que buscan retornos inmediatos. De esta manera, podemos abordar las soluciones con una visión integral y sostenible, y tomar cuidadosamente las mejores decisiones que conlleven a un futuro próspero y sostenible, tanto para Tropicalia como para la comunidad.

Corporate Governance and Vision

Developed by the Cisneros Group (CG), a leading Latin American conglomerate with headquarters in Miami, Tropicalia is currently headed by its Chief Executive Officer, Adriana Cisneros de Griffin. Since its conception, Tropicalia represents a responsible, stakeholder approach to management in the tourism industry, as it looks to incorporate growth and sustainability over time for both the business and the community where it operates. Tropicalia's executives make strategic decisions with these goals in mind, giving social and environmental issues the same consideration as financial ones.

This commitment to the business, society and the environment is at the core of CG's corporate governance structure and is overseen by its Corporate Social Responsibility (CSR) Committee, responsible for the design, implementation and monitoring of corporate sustainability strategies, objectives and goals for all its companies. Decisions made by this committee affect the annual objectives established by high-level executives of each company, and are accounted for in performance evaluations.

As for Tropicalia, we have our own CSR Committee, which is led by the CEO and composed of executives from various corporate areas of CG, Tropicalia and Fundación Tropicalia. This committee reviews progress, orients future actions and decisions, and ensures that social and environmental standards are incorporated in the business and operations management.

An open, continuous and transparent dialogue with our key stakeholders – the community, business partners and local authorities – is extremely valuable as we learn and grow alongside each other to forge *win-win* relationships. This notion of creating shared value guides our sustainability strategy and is the basis for actively supporting the development of human capital in the region. Through training, education, productivity and access-to-markets programs, Tropicalia and Fundación Tropicalia work to strengthen entrepreneurship capabilities in Miches in order to integrate local micro and small enterprises (MSEs) in its value chains and subsequently support economic growth in the province. This initiative is part of our greater objective to create and consolidate a sustainable tourism supply chain for the continuous and adequate operation of Tropicalia, its partners and providers of goods and services.

Maintaining dialogue with the authorities ensures that we are in compliance with all laws and local regulations, which in turn has allowed us to adopt and implement best local and international business practices. We have made a point of establishing a transparent conversation with government entities, particularly those that impact the development and operation of the project.

We are aware that important challenges, such as the lack of basic infrastructure or a reliable supply and demand chain, can impact the project. This is why our long term vision is so important, as it allows us to make decisions and create initiatives that address these challenges, setting Tropicalia apart from short-term developments that require immediate returns. In this way, we approach obstacles by looking at the big picture, allowing for careful decision-making; solutions are comprehensive and point to the prosperous and sustainable future of Tropicalia and the community.



La fundación

Como gestor de la visión de sostenibilidad en la comunidad, desde el año 2008 opera en Miches nuestra Fundación Tropicalia, enfocada en colaborar con el desarrollo socioeconómico de la región y afianzar una relación de confianza y cooperación con sus habitantes. La fundación ha sido la punta de lanza de Tropicalia, donde hemos concentrando la mayoría de nuestros esfuerzos hasta el momento, facilitando una base sobre la cual seguir trabajando y crecer junto con la comunidad.

Hemos contado con un estupendo equipo de trabajo, ubicado tanto en Miches como en Santo Domingo y La Romana, que se encarga de la coordinación de la fundación y la implementación de todas sus iniciativas. A través de ellos hemos logrado un gran acercamiento con la comunidad, ayudándonos a entender mejor sus necesidades y a identificar los proyectos de mayor impacto.

El impulso de nuevas fuentes de empleo y actividades económicas, la formación de capital humano, el respeto a la diversidad ambiental y a la conservación del medioambiente y la búsqueda del bienestar y calidad de vida son los ejes que dirigen nuestro trabajo desde la fundación. En este sentido, hemos concentrado nuestros esfuerzos en cuatro áreas principales: productividad, educación, medioambiente y bienestar. En nuestros primeros tres años de presencia en Miches dedicamos el mayor esfuerzo a la identificación, planificación e implementación de las actividades comunitarias dentro de estas áreas. El último año lo dedicamos a aprender de nuestros primeros pasos, evaluando los proyectos e identificando oportunidades de mejora para el fortalecimiento institucional de la fundación.

The Foundation

As the gatekeeper of our sustainability strategy in Miches, Fundación Tropicalia, established in 2008, collaborates with local leaders to build working relationships and support socio-economic development in the region. Fundación Tropicalia has spearheaded Tropicalia's sustainability efforts in the community, providing a basis on which to continue working and growing while the project advances.

We rely on an excellent team of associates based in Miches, Santo Domingo and La Romana, who are responsible for the foundation's coordination and program implementation. Through our team members' work we are able to access and understand the surrounding community's needs, which in turn allows us to identify high-impact projects.

Supporting new employment opportunities and economic activities, developing human capital, protecting the environment and championing well-being initiatives are at the heart of the foundation's work. During our first three years of work in Miches, we invested in identifying, planning and implementing activities within our four main program areas: productivity, education, environment and wellbeing. However, last year we took a moment to reflect and learn from our first years of work, reevaluating projects and identifying opportunities for improvement and institutional strengthening.



Compromiso con el Pacto Global

En Tropicalia mantenemos un firme compromiso con los principios del Pacto Global de las Naciones Unidas, los cuales integramos a nuestras operaciones. Las cuatro áreas prioritarias – educación, productividad, medioambiente y bienestar – en las cuales se concentra el trabajo de la fundación están basadas en el trato digno a las personas, el respeto y conservación ambiental, y el desarrollo sostenible por lo que nuestro cumplimiento con los principios del Pacto está entrelazado con la naturaleza del negocio.

Apoyamos y respetamos la Declaración Universal de los Derechos Humanos y las leyes y normativas laborales, abogando por el cumplimiento de estas dentro de nuestras operaciones y en las entidades con las que interactuamos. No consentimos ningún agravio contra los derechos humanos, incluyendo el respeto al derecho de asociación, la eliminación de toda forma de trabajo forzoso e infantil y la no-práctica de políticas discriminatorias. Mediante nuestro trabajo en la comunidad propulsamos iniciativas que respeten la integridad del individuo, capacitándolo y ofreciéndole condiciones que le permitan alcanzar su máximo potencial humano y profesional, con un enfoque especial en la equidad de género a través del empoderamiento de las mujeres de la comunidad.

La conservación y manejo responsable del patrimonio ambiental forman parte del concepto de Tropicalia, el cual promueve un modelo de turismo sostenible que conviva con una vasta riqueza natural, por lo que parte fundamental de nuestra gestión ambiental es la preservación del medioambiente y los ecosistemas a través de la implementación de mejores prácticas y el uso de la tecnología apropiada.

Todo lo anterior se logra mediante un comportamiento anclado en un gobierno corporativo responsable, lo cual se refleja en nuestra relación con las autoridades, instituciones y socios de negocios. Igualmente rechazamos cualquier forma de corrupción.

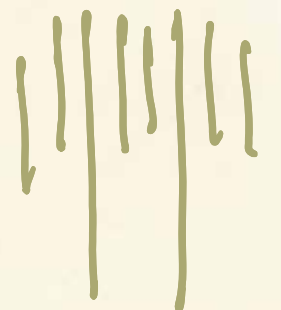
Our Commitment to the Global Compact

At Tropicalia we are deeply committed to the principles of the United Nations Global Compact and integrate them into the four program areas of Fundación Tropicalia's work - productivity, education, environment and wellbeing – incorporating respect for human and labor rights, and environmental protection into the core of our business model.

We support and respect the Universal Declaration of Human Rights as well as all laws and labor standards, advocating for their compliance within our operations and through our value chain. We do not consent to human rights violations, including the restrictions on freedom of association and speech, all forms of forced and child labor and the use of discriminatory practices. Through our work in the community, we support initiatives that respect the integrity of the individual and promote gender equality, providing conditions that enable our stakeholders to achieve their maximum potential.

Conservation and responsible environmental management are of great importance to Tropicalia, as we work to coexist with the region's ecological resources, and implement sound environmental practices and technological tools, in an effort to become a model for sustainable tourism.

The above is achieved via a strong corporate governance structure, which allows for responsible decision-making, building healthy relationships with authorities, institutions and business partners, and rejecting all forms of corruption.



5 años impulsando el desarrollo sostenible

5 Years of Driving Sustainable Development

Miches - El Seibo

Educación / Education

- Desarrollo profesional para docentes**
Professional development for teachers
262 maestros participantes / teacher participations
- Programa de Recuperación y Mantenimiento de Escuelas (PRyME)**
School Renovation and Maintenance Program
11 escuelas / schools
- Liga de Emprendedores en Formación (LEAF)**
League of Enterprising Farmers in Training
45 estudiantes / students
- Programa de alfabetización de adultos**
Adult Literacy Program
30 adultos / adults
- Centros comunitarios de informática**
Community Computer Centers
3 centros / centers
- Programa de becas para estudios agrícolas**
Scholarship Program for Agricultural Studies
6 becas / scholarships

Productividad / Productivity

- Agencia de los Estados Unidos para el Desarrollo Internacional Programa para la diversificación agrícola y seguridad alimentaria en Miches**
United States Agency for International Development (USAID)
Program for agricultural diversification and food security in Miches
USD 95.000
1.580 M² invernaderos en producción / greenhouse production
- Iniciativa de microfinanzas en alianza con FONDESA**
Microfinance Initiative in partnership with FONDESA
USD 2.75 millones / million
1.300 familias beneficiadas / families benefitted
- Banco Interamericano de Desarrollo Programa de la inclusión de la MYPE en la cadena de valor del turismo sostenible en Miches**
Inter-American Development Bank
Program for the Inclusion of SMEs in the Sustainable Tourism Supply Chain in Miches
USD 1.6 millones / million
- Talleres en educación financiera en alianza con UAPA**
Financial education workshops in partnership with UAPA
345 adultos / adults

Medioambiente / Environment

- Informes de cumplimiento ambiental aprobados por el Ministerio de Medioambiente y Recursos Naturales**
Environmental compliance reports approved by the Ministry of Environment and Natural Resources
4 reportes / reports
- Capacitaciones en producción orgánica y sostenible**
Organic and Sustainable Agriculture Workshops
30 agricultores / farmers

Bienestar y Cultura / Wellbeing and Culture

- Campamento de verano "Miches Saludable"**
"Miches Saludable" summer camp
46 estudiantes / students
- Talleres de sana alimentación y nutrición**
Healthy eating and nutrition workshops
50 mujeres / women
- Copa Tropicalia, torneo anual de béisbol**
Copa Tropicalia, annual baseball tournament
3 torneos / tournaments
- Educación para la prevención de enfermedades y distribución de jabón antibacteriano en las escuelas**
Preventable diseases education and antibacterial soap distribution in schools
200 galones / gallons 6.000 folletos / pamphlets
- ARTEMICHES Apoyo financiero e institucional**
Financial and institutional support
4 años / years
- Feria de Cultura y Producción de El Seibo**
Cultural and Productivity Fair of El Seibo
Apoyo financiero / Financial support
2 años / years



MICHES





Los vecinos

The Neighbors

Desde nuestra llegada al pueblo de Miches, hemos trabajado directamente con nuestros nuevos vecinos, nutriendo valiosas relaciones de amistad y colaboración.

Acompañados por la comunidad, hemos aprendido sobre la tierra, la pesca y la agricultura, que son el timón del desarrollo económico de la zona, sobre las infinitas cualidades ambientales que adornan el paisaje y sobre el deseo de superación que mueve a sus habitantes. Nuestro equipo de la Fundación Tropicalia radicado en Miches empieza su día compartiendo con los miembros de la comunidad, manteniendo conversaciones con maestros y directores de las escuelas, estudiantes y sus padres, agricultores y sus familiares, microempresarios y líderes y representantes comunitarios. Juntos compartimos nuestras vivencias, exploramos las oportunidades que se presentan e identificamos las distintas maneras de promover el crecimiento de la comunidad mediante actividades que podamos realizar en conjunto.

Since our arrival to Miches, we have worked directly with our new neighbors, nurturing valuable relationships of friendship and mutual collaboration.

Working alongside this community, we have learned about: the land, its fishing and agricultural sectors which are the backbone of the region's economic development; the abundant environmental attributes of the landscape; and the spirit of progress that drives the community and its inhabitants. The Fundación Tropicalia team is based in Miches and lives among the community, enabling a constant conversation and exchange with teachers and school directors, students and their parents, farmers and families, as well as entrepreneurs, community leaders and representatives. Together we share our experiences, explore opportunities and identify new ways to promote community growth through collaboration.



La comunidad educativa

Los niños y jóvenes llenan las calles y los rincones de nuestros vecindarios. Son los futuros hombres y mujeres en quienes descansa la prosperidad y el desarrollo a largo plazo de la comunidad. Desde la fundación comprendemos la importancia de fomentar en ellos los conceptos de educación cívica, valores, ética y auto-estima que sientan las bases para el ciudadano adulto michense del futuro. Por esto, las áreas de educación y bienestar son parte de nuestras prioridades.

Educación

Mediante los programas educacionales que gestionamos e implementamos tratamos de mejorar de manera integral las condiciones que inciden en la educación de los chicos. Por varios años hemos puesto nuestra atención en la infraestructura escolar, la formación docente y la experiencia del estudiante en el salón de clase.

Nuestros esfuerzos iniciales se centraron en el **Programa de Recuperación y Mantenimiento de Escuelas (PRyME)** mediante el cual, junto a la comunidad escolar, trabajamos por lograr condiciones aptas para el aprendizaje de los estudiantes. Durante los primeros tres años hicimos hincapié en la "R" del programa, recuperando de la mano de la comunidad 10 centros educativos de Miches y zonas aledañas. Para este pasado año 2012, nos detuvimos a evaluar el trabajo de la primera etapa y centramos los esfuerzos en la "M", dándole mantenimiento a un grupo de seis centros ya recuperados para garantizar el buen estado de los espacios académicos a largo plazo. De igual manera, completamos los trabajos de recuperación en la Escuela El Guaco que se habían iniciado el año anterior y se incorporó la Escuela La Culebra a nuestra red de escuelas, elevando a 11 el total de centros beneficiados por este programa.

Para nuestros profesores y directores, piezas fundamentales del proceso educativo, dimos continuidad a programas implementados de la mano de la Fundación Cisneros en años

anteriores – Piensa en arte y Actualización de Maestros en Educación – mismos que están enfocados en apoyar el desarrollo continuo profesional para un mejor desempeño en los procesos de enseñanza-aprendizaje, un adecuado manejo del aula y una gestión más eficiente.

En cuanto a la iniciativa **Piensa en arte**, la cual fomenta el pensamiento crítico y analítico y la capacidad de resolución de problemas de los estudiantes, en el 2012 realizamos un acompañamiento intensivo durante tres meses para doce maestros participantes con el objetivo de monitorear el impacto de este programa. Adicionalmente, durante el mes de marzo recibimos la segunda visita de Luis Camnitzer, el Asesor Pedagógico de la Colección Patricia Phelps de Cisneros, quien a través de un encuentro interactivo, compartió con estos doce maestros para recibir su retroalimentación y observaciones sobre el programa. Al finalizar el año escolar 2011-2012, Piensa en arte había completado un exitoso ciclo de acompañamiento en el cual nueve maestros lograron aplicar el programa en sus aulas, incentivando las habilidades cognitivas de sus estudiantes. Para el 2013, contemplamos diseñar una adaptación de Piensa en arte que facilite la aplicación de la metodología específicamente a la enseñanza del currículo nacional del primero al cuarto ciclo de básica del país, garantizando de esta manera la evolución del programa en Miches.

"Tengo como una revolución dentro... La educación dominicana tiene que dar un giro ¿Cómo puede mejorar a través del maestro? Si el maestro no hace la revolución y no lleva la revolución a sus estudiantes para que su mentalidad cambie, nuestra educación no va a cambiar... Y estoy mirando las palabras 'Piensa en arte', pero podría ser 'Piensa en matemática', 'Piensa en lengua española', ¡Piensa!'"

— ANA DEMETRIA, DIRECTORA DEL CENTRO EDUCATIVO EL CEDRO.

The Educational Community

Children and youth crowd the streets and neighborhoods of Miches. They are the future men and women responsible for the prosperity and long-term development of the community. At Fundación Tropicalia we understand that civic education, moral values, ethics and self-esteem are important for building a solid foundation from which the adult *michense* citizen will arise. These are the reasons why we hold our work in education and wellbeing as top priorities.

Education

Through the educational programs we coordinate and implement, we seek to comprehensively improve the conditions that influence a child's education. For several years we have worked in school infrastructure, teacher training and in-class experiences for students.

Our initial efforts were centered on the **School Renovation and Maintenance Program (PRyME)** where, together with the educational community, we improve school spaces to create environments conducive to learning. During the first three years of this program, our efforts were placed on the "R" of the program, and as a result we renovated 10 educational centers in the Miches school district. In 2012, we paused in order to evaluate the initial stages of this program, focusing on the "M" and maintained a group of six schools previously renovated. We also completed the renovation of Escuela El Guaco, which had begun at the end of 2011, and incorporated Escuela La Culebra to our network of renovated schools, resulting in a total of eleven schools benefitted by this program.

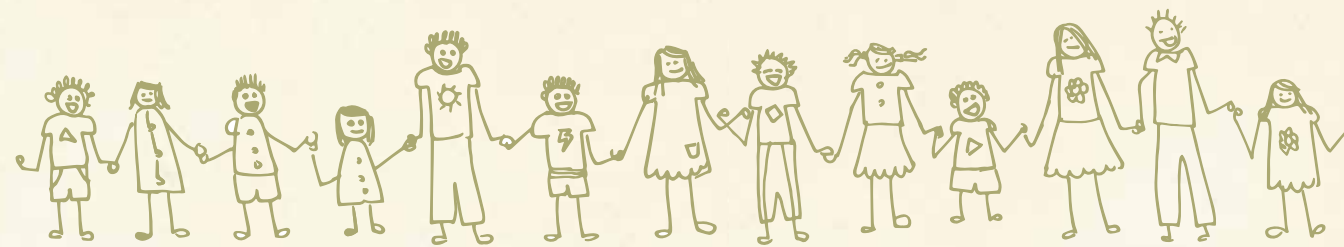
For school teachers and principals, key to quality education, we gave continuity to programs implemented by Fundación Cisneros in previous years – Piensa en arte/Think Art and Actualización de Maestros en Educación (AME) or Professional Development for Teachers - which support the professional development of school teachers to optimize their performance in teaching - learning processes, effective classroom management and administration.

As for the **Piensa en arte/Think Art** platform, which encourages critical and analytic thinking together with problem-solving skills in students, in 2012 we conducted an intensive three month implementation program with twelve participating teachers in order to monitor their comprehension and application of this methodology. Additionally, during the month of March, Luis Camnitzer, Pedagogical Advisor for the Colección Patricia Phelps de Cisneros, paid his second visit to these twelve teachers, exchanging ideas and receiving feedback regarding the program. By the end of the 2011-2012 academic year, Piensa en arte/Think Art had completed a successful mentorship cycle in which nine teachers were able to implement the platform in their classrooms, stimulating the cognitive abilities of their students. In 2013 we contemplate adapting the Piensa en arte/Think Art platform to Dominican Republic's national primary school curriculum and encourage new teaching methodologies that facilitate teaching in an innovative way, thereby guaranteeing the evolution of the program in Miches.

"I feel a revolution inside... Dominican education needs to change. How can it improve through the teacher? If the teacher does not change and this revolution is not taken to his/her students so that they can change.... our education will not change. And I'm looking at the words 'Think Art', but it could be 'Think Mathematics', 'Think Spanish', 'Think!'"

— ANA DEMETRIA, PRINCIPAL OF EL CEDRO EDUCATIONAL CENTER.





A través del programa **Actualización de Maestros en Educación (AME)**, nueve maestros aprobaron los cursos “Apropiación y uso de las TICs en Educación Básica”, “Bloques básicos de enseñanza de negocios y planes de negocios” y “Competencias básicas para la dirección de centros educativos”.

Para los estudiantes que finalizaron sus estudios secundarios, expandimos el **Programa de Becas** con la Universidad ISA (antiguamente el Instituto Superior de Agricultura) con tres nuevos jóvenes quienes fueron becados para cursar estudios de Ingeniería en Agronomía en este centro de Santiago durante cuatro años. Con estos nuevos becados se aumentó a seis el total de jóvenes locales que forman parte del programa.

Adicionalmente, continuamos con el **Programa de Alfabetización de Adultos** que este año logró la graduación de seis empleados y familiares de empleados de la Estancia La Querencia.

Finalmente, la **Liga de Emprendedores Agrícolas en Formación (LEAF)** continuó brindando a los jóvenes la oportunidad de aprender sobre agricultura orgánica y desarrollar habilidades empresariales con la colocación en los mercados locales de productos cosechados por ellos mismos.

Bienestar y crecimiento

No nos olvidamos del esparcimiento y sano crecimiento de los chicos fuera de las aulas. En julio llevamos a cabo la tercera edición de la **Copa Tropicalia** que contó con la participación de 40 jóvenes de la Liga Atlético Comunitaria de Miches y la Liga Sosa de El Cedro. El evento tuvo lugar en la comunidad de El Cedro donde compartimos un agradable día en familia mientras disfrutamos de emocionantes partidos de pelota. La actividad sirvió también para recuperar el estadio de beisbol Marín S. Amparo gracias a los fondos de pequeños y microempresarios locales.

Este año fortalecimos los programas que promueven la salud de los miembros de la comunidad, en especial entre los más jóvenes. En nuestro Boletín Comunitario incorporamos artículos informativos sobre cómo llevar una sana alimentación y **prevenir enfermedades**, mientras distribuimos jabón antibacteriano acompañado de 6.000 folletos didácticos para maestros y estudiantes de las escuelas que pertenecen a la red PRyME. Como parte de una importante alianza con la Agencia de los Estados Unidos para el Desarrollo Internacional (USAID) y la Fundación REDDOM organizamos el **campamento de verano “Miches Saludable”** con el objetivo de fomentar un estilo de vida saludable, el consumo de frutas y verduras y la promoción de la actividad física y los deportes entre los cuarenta y cinco jóvenes de 13 a 18 años que participaron. Bajo el marco de este mismo proyecto, también impartimos talleres de capacitación a 50 mujeres amas de casa en la **sana alimentación y nutrición**.



Through the **Actualización de Maestros en Educación (AME)** or **Professional Development for Teachers program**, nine teachers successfully completed the courses: “Applying and Using ICTs in Basic Education”, “Building Blocks of Business Education and Planning” and “Basic Skills for School Management”.

Our **Scholarship Program** with Universidad ISA (formerly known as the Superior Institute for Agriculture) continued to grow as three new students were awarded grants to earn their bachelor’s degree in Agricultural Engineering in the city of Santiago. Today a total of six students participate in the program.

We also continued to support the **Adult Literacy Program** in Estancia La Querencia, where six workers and spouses successfully completed their studies.

Finally, the **League of Enterprising Farmers in Training (LEAF)** continued to provide high school students with the opportunity to learn about organic farming and develop business skills as they place their produce in the local markets.

Wellness and Development

Recreation and healthy development play an equally important role in children’s lives outside the classroom. In July we celebrated the third edition of **Copa Tropicalia**, our annual baseball tournament, where 40 children and youth from Miches’ Atlético Comunitaria and El Cedro’s Sosa leagues participated.



The event took place in the community of El Cedro, where we shared a day in the sun with family and friends while enjoying the excitement of a little league baseball game. The activity facilitated the renovation of the Marín S. Amparo ballpark, thanks to the in-kind support of local micro and small business owners.

This year we strengthened programs that promote healthy habits within the community and its children. While our monthly Community Newsletter disseminated educational articles about healthy diet and **disease prevention**, we distributed antibacterial soap and 6,000 informational pamphlets to students and didactic materials to teachers that pertain to the PRyME network. In partnership with the United States Agency for International Development (USAID) and Fundación REDDOM, we organized the **“Healthy Miches” summer camp** where 45 teenagers 13 to 18 years-old learned about the benefits of leading a healthy lifestyle, consuming fruits and vegetables and engaging in exercise and sports. The scope of this project also included **healthy eating and nutrition** workshops for 50 women and mothers.



El boletín de la comunidad

La comunidad es el corazón de Miches y así lo hemos querido plasmar en el **Boletín Comunitario** que venimos publicando desde finales del año 2011. Con más de 50 puntos de distribución en el municipio, las ediciones mensuales tienen como protagonista a la comunidad y se enfocan en compartir con ellos temas de interés local y brindarles una herramienta para comunicar sus experiencias. La fundación lleva adelante el trabajo editorial y de impresión, así como el de distribución de esta publicación, la cual se ha convertido en una fuente de información de interés para los miembros de la comunidad.

Compartimos algunas citas extraídas de conversaciones publicadas en los boletines:

“Mis sueños en este momento son grandes. Me gustaría una comunidad con el nivel más bajo de analfabetismo y que todas las personas puedan obtener un nivel académico con el que puedan progresar”. — SONIA MARÍA CASTILLO, PROFESORA DEL DISTRITO MUNICIPAL DE LA GINA. EDICIÓN NO. 2, ENERO.

“Nosotros en la cooperativa fuimos capacitados por otros, y yo decidí enseñar para que más personas sepan hacer esto, por si yo falto, quede alguno en mi lugar”. — BENITA PACHE, PRESIDENTA DE LA COOPERATIVA DE ARTESANOS PARA EL PROGRESO DEL EL CEDRO. EDICIÓN NO. 4, MARZO.

“Las cosas no se consiguen de la noche a la mañana y todo requiere de una dosis de esfuerzo. No desesperarse, sino seguir tocando puertas”. — DOMINGO MEJÍA, UNO DE LOS FUNDADORES DEL POBLADO LA SABANITA. EDICIÓN NO. 5, MAYO.

“Queremos producir lo que el pueblo necesite para su desarrollo, para no traer de ninguna parte nada de lo que se está produciendo aquí”. — CORNELIO CEDANO “DON EDO”, DEPORTISTA, EMPRESARIO Y AGRICULTOR. EDICIÓN NO. 8, SEPTIEMBRE.

“Las federaciones son la base fundamental en nuestra comunidad porque en equipo se vencen las dificultades, se crean proyectos, se dan pasos y hacen que la cosecha tenga éxito”. — BLAS DE LA CRUZ, MIEMBRO DE LA ASOCIACIÓN JUAN PABLO DUARTE, ORGANIZACIÓN ARROCERA. EDICIÓN NO. 9, OCTUBRE.

“Lo mejor que tenemos aquí es que hay un solo bolsillo, lo que hay es para todos y trabajamos unidos para hacer el trabajo más fácil y rápido”. — DULCE MARÍA MARTÍNEZ, DUEÑA DE CASA DULCE, EMPRESA FAMILIAR. EDICIÓN NO. 10, DICIEMBRE.



Edición No. 3, Febrero 2012.
Third Edition, February 2012.

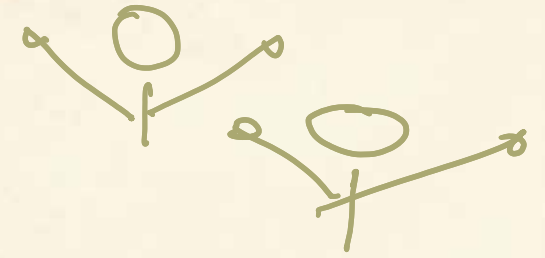
Edición No. 6, Julio 2012.
Sixth Edition, July 2012.

Edición No. 8, Septiembre 2012.
Eighth Edition, September 2012.

Edición Especial, Octubre 2012.
Special Edition, October 2012.



Community Newsletter



The community is the essence of Miches, and every month since late 2011, our **Community Newsletter** tells the story of its leading protagonists. With more than 2,000 copies in over 50 distribution points throughout the municipality, Fundación Tropicalia’s Community Newsletter features articles related to local development projects, education, the arts and leadership. Fundación Tropicalia edits, prints and publishes this newsletter, which has become a primary source of information and medium for communication with our stakeholders.

A few excerpts from past newsletters follow:

“My dreams are now big. I would like a community that has the lowest illiteracy rate and where everyone is able to obtain an education level that allows them to progress.” — SONIA MARÍA CASTILLO, SCHOOL TEACHER IN THE LA GINA MUNICIPAL DISTRICT. SECOND EDITION, JANUARY.

“We were trained by others at the cooperative; then I decided to teach so others would be able to do what I do, so when I’m not here someone else can take my place.” — BENITA PACHE, PRESIDENT OF EL CEDRO’S COOPERATIVA DE ARTESANOS PARA EL PROGRESO. FOURTH EDITION, MARCH.

“Things can’t be achieved overnight, everything requires some effort. You can’t become desperate; rather, just keep knocking on opportunity’s door.” — DOMINGO MEJÍA, FOUNDING MEMBER OF LA SABANITA VILLAGE. FIFTH EDITION, MAY.

“We want to produce what the community needs in order for it to develop; this way, we won’t need to import anything that can be locally produced.” — CORNELIO CEDANO “DON EDO”, ATHLETE, ENTREPRENEUR AND AGRICULTURAL PRODUCER. EIGHTH EDITION, SEPTEMBER.

“Associations are essential in our community because by working together we can overcome difficulties, create projects and take the necessary steps to ensure a successful harvest.” — BLAS DE LA CRUZ, MEMBER OF THE AGRICULTURAL PRODUCERS ASSOCIATION JUAN PABLO DUARTE. NINTH EDITION, OCTOBER.

“The best thing is that we have just one purse, what we earn is for everyone to share and we work together to make the job easier and faster.” — DULCE MARÍA MARTÍNEZ, OWNER OF CASA DULCE, A FAMILY BUSINESS. TENTH EDITION, DECEMBER.

La productividad y cadena de abastecimiento local

Para impulsar nuevas fuentes de empleo e incentivar el crecimiento de las actividades económicas de la región, desde la fundación hemos establecido importantes alianzas e implementado grandes proyectos para dinamizar la economía local, impulsar la educación financiera y así apoyar al emprendedor local en el manejo óptimo de su micro o pequeña empresa. Para Tropicalia el fortalecimiento del mercado local, junto al incremento de la capacidad y calidad de la oferta de bienes y servicios, es de vital importancia para poder satisfacer la demanda que va a generar el proyecto.

Queremos que los socios de negocios y miembros del mercado comunitario crezcan junto a nosotros y lo hagan de una manera que refleje el compromiso que tenemos con un apropiado desarrollo de la comunidad. Es por esto que todas las alianzas e iniciativas que gestionamos las hacemos acorde a nuestra visión corporativa, estableciendo relaciones con socios que compartan los objetivos de desarrollo sostenible, con prácticas laborales y ambientales responsables, apego a las leyes locales y respeto por los derechos humanos.

Gracias a la alianza con el Fondo para el Desarrollo Inc. (FONDESA), desde el 2008 se han promovido iniciativas de micro finanzas en lo que se especializa esta institución de crédito. FONDESA, que hasta el momento ha colocado más de DOP 110 millones en la forma de microcréditos para los microempresarios locales, ha permitido desarrollar los sectores de agricultura, comercio, consumo, manufactura, pecuaria y servicios, dinamizando el sector productivo de Miches y las comunidades vecinas.

A través de este acuerdo, que nos permite democratizar el acceso a los servicios bancarios para los habitantes del municipio de Miches y promover mejores prácticas de negocios, durante el 2012 se colocaron 848 préstamos, totalizando un monto superior a los DOP 38 millones en microcréditos. Estos préstamos fortalecieron 1.177 empleos y beneficiaron a 1.315 familias; 39.5% de estos fueron otorgados a mujeres. Para el 2013, la alianza contempla un incremento en el número de créditos y el monto otorgado.

En septiembre de 2012 recibimos con gran orgullo y muchas expectativas la aprobación final del financiamiento por parte del **Fondo Multilateral de Inversiones del Banco Interamericano de Desarrollo (FOMIN-BID)** del proyecto conjunto **“La inclusión de micro y pequeñas empresas en la cadena de valor del turismo sostenible en Miches”** para el fortalecimiento de la productividad local. Este proyecto, con fecha de inicio en 2013 y una duración de 36 meses, facilitará el establecimiento de una cadena de suministro local en Miches para atender la futura demanda tanto de Tropicalia como de sus socios que operarán en la zona. Esta importante iniciativa apoya nuestro modelo organizacional de búsqueda de negocios inclusivos y creación de valor compartido, promoviendo el acceso sostenible y ambientalmente responsable a los mercados, esperando incrementar los ingresos de productores agrícolas locales y micro y pequeñas empresas de bienes y servicios en Miches.

Productivity and the Local Supply Chain

To support new employment opportunities and economic growth in the region, Fundación Tropicalia has established important partnerships and implemented major projects to boost the local economy, promote financial education and thus guide the local entrepreneur in the adequate management of his/her micro or small business. For Tropicalia, a strong local supply and demand market, that offers quality and volume of goods and services, is vital in order to satisfy the future demand generated by the project.

We want to grow alongside our business partners and the local marketplace in a way that reflects our commitment to community development. As such, we select partners and initiatives that reflect our corporate vision, establishing relationships based on shared objectives for sustainable development; responsible labor, environmental, and human rights practices; and compliance with local laws and regulations.

Thanks to our partnership with the Fondo para el Desarrollo, Inc. (FONDESA), a local microfinance institution, since 2008 FONDESA has injected more than DOP 110 million (USD 2.68 million) in small loans for local businesses in the agriculture, trade, consumption, manufacturing, livestock and service sectors, boosting the productive activities of Miches and neighboring communities.

This agreement has increased access to banking services for the Miches community and promoted best business practices. In 2012, FONDESA issued 848 loans totaling more than DOP 38 million (USD 930,000), strengthened 1,177 jobs and benefited 1,315 families; 39.5% of their clients are women. By 2013, this partnership expects an increase in the number of credits and amounts disbursed.

In September of 2012, we proudly obtained final approval from the **Multilateral Investment Fund of the Inter-American Development Bank (MIF-IDB)** to fund an ambitious project for the **“Inclusion of Small and Micro Enterprises in the Sustainable Tourism Supply Chain in Miches”** and strengthen the productive capacity of the local economy. This 36-month development project, starting in 2013, will facilitate the creation of a local supply chain in Miches in an effort to meet future demand generated by Tropicalia and its partners. Additionally, it supports an inclusive and shared value business model by establishing a sustainable and environmentally responsible access to the local market, which will increase the income of agricultural producers and MSE service providers in Miches.



A mediados de año logramos establecer lazos de colaboración con la **Agencia de los Estados Unidos para el Desarrollo Internacional (USAID)** y la **Fundación REDDOM** para poner en práctica junto a la Fundación Tropicalia el proyecto **“Diversificación agrícola para el desarrollo económico, la seguridad alimentaria y el abastecimiento local en el municipio de Miches”** en beneficio de dos asociaciones arroceras, sus familiares y los niños de la comunidad. En el marco del proyecto se priorizó la diversificación agrícola de las asociaciones Juan Pablo Duarte de La Gina y La Esperanza de La Culebra, a través de capacitaciones en mejores prácticas agrícolas bajo techo. A su vez, se construyó un invernadero nuevo, mientras que otro fue rehabilitado, para promover la nueva producción agrícola, capacitar, dar asistencia técnica y asesorar en temas de infraestructura a los agricultores locales. Actualmente, las asociaciones de La Gina y La Culebra han dedicado sus invernaderos a la producción de ají morrón.

Por otra parte, los miembros de estas asociaciones y otros microempresarios de la zona participaron en talleres de capacitación en contabilidad, ventas y administración de negocios impartidos por la **Universidad Abierta para Adultos (UAPA)**, dando así continuidad a esta alianza académica establecida en el año 2011.

Como complemento del proyecto se fomentó buenos hábitos de nutrición, que conduzcan a la incorporación del consumo de frutas y vegetales en la dieta de los agricultores y sus familiares. A través de talleres de capacitación, los participantes aprendieron sobre los beneficios de adoptar hábitos saludables de alimentación. También se comunicaron valiosos mensajes de nutrición y dieta mediante el Boletín Comunitario a través de una sección de salud que promovía una nutrición balanceada y la prevención de enfermedades. Por otra parte, en el campamento “Miches Saludable”, realizado durante una semana de las vacaciones escolares, educamos a los jóvenes respecto a las opciones de alimentos saludables y la importancia del ejercicio sus beneficios. Cabe destacar que 80% de los beneficiarios del proyecto fueron mujeres.

Mid-year, Fundación Tropicalia partnered with the **United States Agency for International Development (USAID)** and **Fundación REDDOM** to support an initiative for **“Agricultural Diversification, Economic Development, and Food Security in Miches”**, benefitting two rice associations, their family members and children in the community. The project worked with the agricultural producers associations of Juan Pablo Duarte of the La Gina community and La Esperanza of La Culebra, and offered them training workshops in best greenhouse production practices. We also constructed a new greenhouse while another was rehabilitated, and provided training, technical assistance and infrastructure needs to local farmers. Currently, the La Gina and La Culebra associations are using their greenhouses to produce bell peppers.

Additionally, members of these associations and other local business owners participated in accounting, sales, and business administration workshops imparted by the **Universidad Abierta Para Adultos (UAPA)**, giving continuity to this academic partnership established in 2011.

Complementing the other components of this project, we also worked with these farmers and their families to promote healthy eating habits and the consumption of fruits and vegetables in their daily diets. Via various workshops, participants learned about the benefits of healthy eating, while educational information was incorporated in the Community Newsletter, which dedicated a section to diet and how it relates to preventable diseases. Lastly, we also carried out the one-week summer camp called “Healthy Miches”, to educate children regarding food choices and the benefits of healthy diets. More than 80% of the beneficiaries of this project were women.



La tierra

The Land

Rica en atributos y bondades, la tierra de Miches cuenta con una gran capacidad de producción agrícola, un clima favorable y una diversidad de paisajes que permiten aprovechar cada rincón para contemplar y disfrutar de la naturaleza. En Tropicalia hemos hecho del cuidado y respeto al medioambiente el eje central de nuestra gestión empresarial y comunitaria.



La biodiversidad y el medioambiente

Desde su creación, Tropicalia se ha concebido bajo un modelo de turismo sostenible que se sustenta en los atributos de la tierra con un enfoque de prevención y precaución en su interacción con ella. El proyecto ha contado con notables expertos para su diseño y evaluación ambiental, basándose en las normas establecidas por el Ministerio de Medioambiente y Recursos Naturales (MIMARENA) y las autoridades pertinentes de la República Dominicana. Todo ello nos ha permitido idear un desarrollo respetuoso y armónico con el patrimonio ecológico de la zona. Mediante los cuatro Informes de Cumplimiento Ambiental sometidos y aprobados por MIMARENA – dos de los cuales fueron elaborados en el 2012 – se refleja nuestro alto nivel de responsabilidad ambiental, y nuestro compromiso con la preservación del importante Refugio de Vida Silvestre Lagunas Redonda y Limón, y el uso adecuado del suelo y del sistema hidrológico de la zona.

Además, durante el año 2012, trabajamos con la Sociedad Ornitológica de La Hispaniola para llevar información a la comunidad de Miches a través del Boletín Comunitario sobre el Gavilán de La Hispaniola, un ave originaria de la República Dominicana que se encuentra en peligro de extinción.

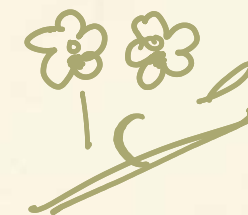


Biodiversity and the Environment

Rich in attributes, the land of Miches has a great capacity for agricultural production, a favorable climate and an array of diverse landscapes where nature can be discovered and enjoyed. Care and respect for the environment are at the core of Tropicalia's business model and community engagement.

Since its creation, Tropicalia has always been a sustainable tourism model coexisting with nature and taking a precautionary approach when engaging with its surroundings. Notable experts have taken part in the design and environmental impact assessment process, adhering to the norms and standards set by the Ministry of Environment and Natural Resources (MIMARENA) and other Dominican authorities. This has allowed for an environmentally responsible development that preserves local ecological heritage. The four Environmental Compliance Reports submitted and approved by MIMARENA – two of which were elaborated in 2012 – evidence our high level of environmental responsibility, our commitment with the preservation of Laguna Redonda Wildlife Refuge, and our adequate use of land and local hydrological systems.

In addition, last year we worked with the Ornithological Society of La Hispaniola to circulate information about the Gavilán de La Hispaniola, a native bird that is in danger of extinction, via the Community Newsletter.



La agricultura sostenible

Las cualidades de la tierra permiten una productiva actividad agrícola, lo que ha sido uno de los principales sustentos económicos del municipio de Miches. Para Tropicalia, diversificar la producción y oferta agrícola local es de vital importancia para el desarrollo sostenible del destino turístico. Uno de los grandes logros del 2012 fue la consolidación del **Proyecto de diversificación agrícola para el desarrollo económico, la seguridad alimentaria y el abastecimiento local en el municipio de Miches**, en alianza con USAID y la Fundación REDDOM. Este proyecto permitió adquirir experiencia en el sector agrícola de la zona y conocer a un nuevo *stakeholder* – el productor de Miches.

Tras los siete meses de duración del programa, la inversión global de este proyecto fue de USD 94.682, de los cuales un 55% fueron contrapartida de la Fundación Tropicalia y las asociaciones agrícolas, beneficiando un total de 123 personas (92 mujeres, 31 hombres) de manera directa. El programa contó con la recuperación de un invernadero de 500 m² y la construcción y puesta en producción de un invernadero de 1.080 m²; la recuperación de la casa club del invernadero La Gina; la capacitación de 14 productores y un hijo de cada

uno en la producción en invernaderos, y la gestión administrativa, comercial y contable; la dotación de insumos, plántulas y herramientas de trabajo para la producción; la capacitación de 50 mujeres en talleres de alimentación sana y la participación de 46 niños y niñas en un campamento de verano donde recibieron conocimiento sobre la nutrición y el valor del ejercicio. Nos complace contar con la seguridad de que este esfuerzo tendrá una continuidad gracias a la firma del convenio prevista con el FOMIN-BID en el 2013.

En alianza con la **Estancia La Querencia** seguimos promoviendo las buenas prácticas agrícolas y orgánicas en la comunidad. La Estancia La Querencia es una finca de producción orgánica de ciclo cerrado y un centro de educación abierto a la comunidad. La alianza con la Estancia La Querencia jugó un papel clave en la exitosa ejecución del campamento “Miches Saludable” y las capacitaciones ofertadas a los beneficiarios del proyecto con USAID, REDDOM y Fundación Tropicalia. Adicionalmente, la finca continuó apoyando al programa Liga de Emprendedores Agrícolas en Formación (LEAF) de la Fundación Tropicalia.



Sustainable Agriculture



The natural attributes of the land make agriculture the main economic activity in Miches. As such, Tropicalia understands that agricultural diversification, production and supply are of great relevance for the sustainable development of this tourist destination. One of the most notable achievements in 2012 was our partnership with USAID and Fundación REDDOM to undertake an **“Agricultural Diversification, Economic Development, and Food Security” program in Miches**. This project increased our knowledge and experience working in agriculture and opened the door to interact with a new stakeholder – the Miches farmer.

Upon completing this seven month program, totaling US\$ 94,682, of which Fundación Tropicalia and the local agricultural associations provided 55% of the funding, a total of 123 direct beneficiaries (92 women, 31 men) had been impacted. The program included the recovery of one 500 m² greenhouse and the construction of another 1,080 m²; the renovation of the La Gina Club House; training in greenhouse production and administrative, commercial and accounting management for 14 farmers and one son each; the provision of supplies, seeds and production tools; healthy eating workshops for 50 women and the participation of 46 children in a summer camp where they received nutrition workshops and learned about the importance of exercise. We are confident that these efforts will carry on into 2013, thanks to the partnership with MIF-IDB.

In partnership with **Estancia La Querencia**, a closed-cycle organic farm and education center, we continued promoting agricultural and organic best-practices in the community. La Querencia played a key role in the successful execution of the “Healthy Miches” summer camp and the workshops offered to USAID-REDDOM-FT beneficiaries. In addition, the farm continued to support Fundación Tropicalia’s LEAF program – League of Enterprising Farmers in Training.



La cultura

Culture

El patrimonio artístico y cultural de Miches forma parte de la diversa oferta turística de la región.

El patrimonio artístico y cultural

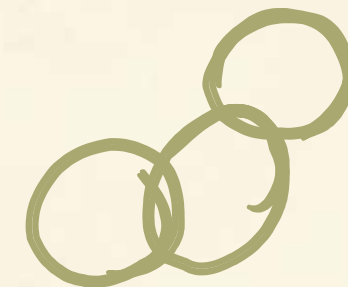
Uno de los principales propulsores de la cultura local es **Artemiches**, una organización apoyada por la Fundación Tropicalia desde el 2008, que se dedica a la promoción del arte y la literatura. Artemiches se ha convertido en el motor cultural de Miches y ha logrado, a través de su trabajo, identificar, promover y apoyar a grandes artistas locales. En el 2012, la Fundación Tropicalia y Artemiches colaboraron juntos en las siguientes iniciativas:

Nueva cara para Miches:

Desde la entrada al pueblo la huella de este proyecto se hace sentir. Lo primero que capta la atención del visitante son las pintorescas casas que adornan el entorno de la carretera y dan la bienvenida a la colorida comunidad. Esto es fruto del proyecto **"Nueva cara para Miches"** coordinado por Artemiches y mediante el cual se ha propuesto pintar murales de paisajes 'michenses' en la fachada de 65 casas extendidas a lo largo de la entrada al pueblo.

Semana Cultural de Artemiches:

Aualmente, la entidad organiza uno de los más importantes eventos artísticos para la comunidad y el país entero. La **Semana Cultural de Artemiches** celebró en 2012 su novena edición bajo el tema "El diálogo de las yolas". El festival, que rindió homenaje a ese peculiar medio de transporte que se remonta a las costumbres indígenas y es característico de las zonas costeras del país, sirvió de plataforma para mostrar a toda la nación el talento de los habitantes locales quienes compartieron y promovieron sus expresiones artísticas de pintura, artesanía, teatro, música y literatura.



Miches' rich artistic and cultural heritage complements the region's potential as a tourist destination.

Arts and Culture

Fundación Tropicalia began supporting **Artemiches**, one of Miches' most influential cultural organizations dedicated to the promotion of local art and literature, in 2008. Artemiches is the cultural engine of the region, and identifies, promotes and supports talented local artists. In 2012, Fundación Tropicalia and Artemiches collaborated on the following initiatives:

A New Face for Miches:

This initiative is visible as soon as you enter town. Colorful house facades located alongside the main entrance road welcome visitors to the community and capture their attention. The work is part of the **"Nueva cara para Miches"** (or a 'new face for Miches') project coordinated by Artemiches, and has painted 65 homes with lively murals that reflect *michense* or local landscapes and identity.

Artemiches Cultural Week:

Every year Artemiches hosts one of the most important cultural events for the local community and the country in general. Celebrating its ninth edition, **Artemiches Cultural Week** featured "The Yola's Dialogue" (a yola is an artisanal fishing boat), paying tribute to this peculiar means of transportation that dates back to native customs and is still used in coastal areas. The festival enabled local talent to showcase their work to the nation, in a display of several mediums such as painting, crafts, theater, music and literature.

Talleres artesanales para mujeres:

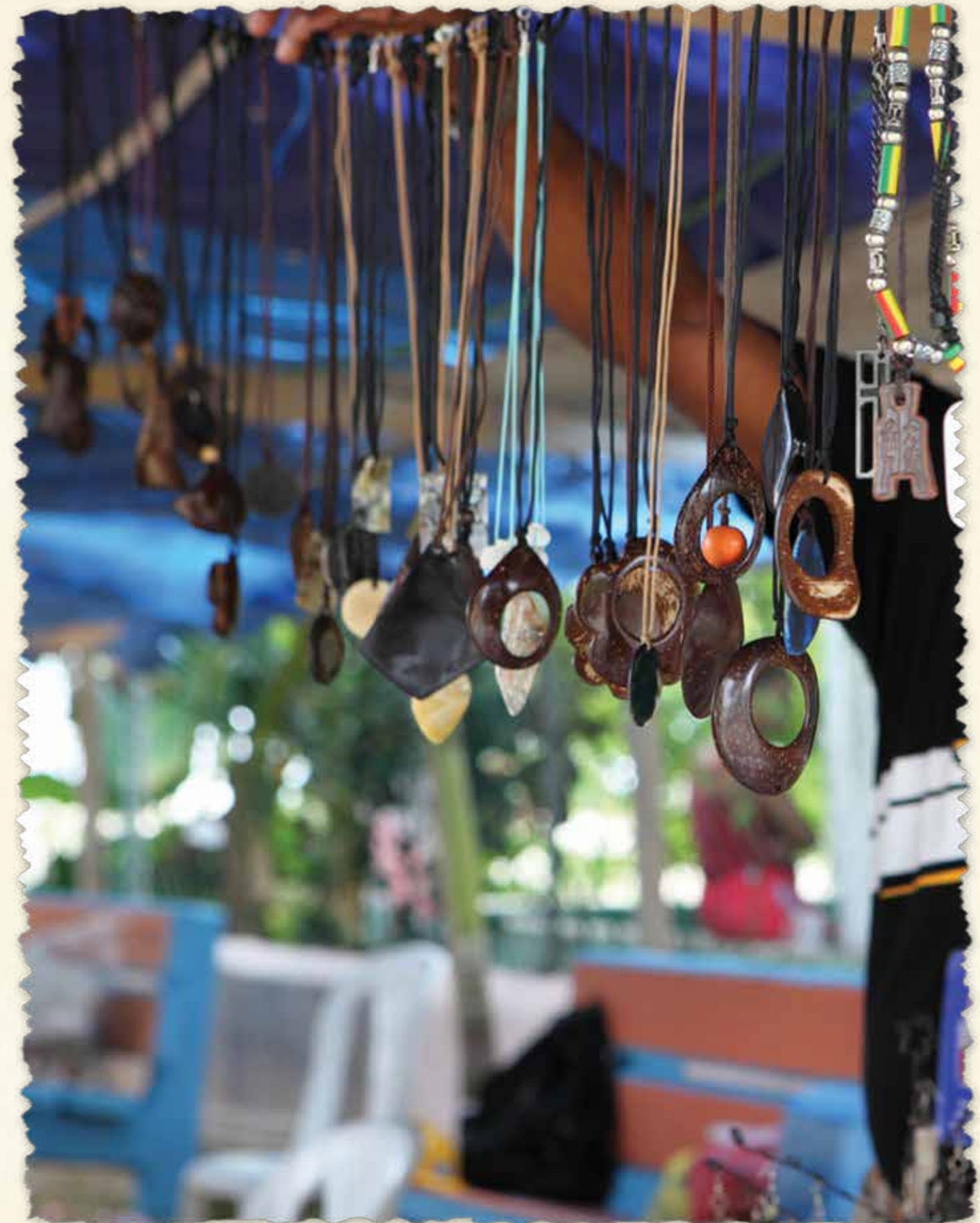
El trabajo con las mujeres del municipio es un esfuerzo reivindicador, que multiplica los beneficios que ellas reciben y los proyecta hacia el hogar, mejorando así las condiciones socioeconómicas de toda una comunidad. Desde este año, la Fundación Tropicalia apoya los talleres artesanales que Artemiches coordina, dirigidos exclusivamente a mujeres de distintas comunidades. En estos talleres, las mujeres aprenden a elaborar joyerías artesanales con la utilización de semillas autóctonas.

Craftsmanship Workshops for Women:

Working with women has been an incredible experience, as they quickly apply what they learn in their homes, and in this way influence the socio-economic development of an entire community. This year, Fundación Tropicalia began supporting craftsmanship workshops coordinated by Artemiches, where women from different communities learn how to elaborate handmade jewelry from natural, native seeds.

Adicional a estas colaboraciones con Artemiches, en el mes de noviembre apoyamos a veinticinco artesanos de Miches y zonas aledañas que participaron en la segunda **Feria Cultural y de Producción de El Seibo**. Gracias a una coordinación interinstitucional entre la Fundación Tropicalia, Artemiches, Visión Mundial y el Ayuntamiento de Miches, estos tuvieron la oportunidad de exponer sus piezas en otra de las actividades culturales más importantes de la región.

In addition to working with Artemiches, in November we supported the participation of twenty-five artisans from Miches and neighboring areas in the second **Cultural and Production Fair of the El Seibo Province**. Thanks to a joint effort between Fundación Tropicalia, Artemiches, World Vision and the Municipality of Miches; the artisans had the opportunity to exhibit their work in this important regional cultural event.



Nuestros socios

Our Partners

Gobierno Government

Gobierno Local de Miches Miches' Local Government

Instituto Dominicano de las Telecomunicaciones
Dominican Institute of Telecommunications

Ministerio de Educación de la República Dominicana
Ministry of Education of the Dominican Republic

Escuelas Vocacionales de las Fuerzas Armadas y la Policía Nacional (DIGEV) Vocational Schools of the Armed Forces and the National Police

Organizaciones internacionales International Organizations

Fondo Multilateral de Inversiones, Banco Interamericano de Desarrollo (FOMIN-BID) Multilateral Investment Fund, Inter-American Development Bank (MIF-IDB)

Pacto Global de las Naciones Unidas
United Nations Global Compact

United States Agency for International Development (USAID)

Sociedad civil y organizaciones sin fines de lucro

Civil Society and Non-Profit Organizations

Artemiches

Comité Pro Desarrollo Turístico y de Conservación de los Recursos Naturales de Miches (CONATURA-Miches)
Committee for Tourism Development and the Conservation of Natural Resources–Miches

Fondo para el Desarrollo, Inc. (FONDESA)

Fundación Cisneros

Fundación REDDOM (Diversificación Rural Económica)
(Rural Economic Diversification Dominican Republic)

Instituto Dominicano de Desarrollo Integral (IDDI)
Dominican Institute for Integral Development

Red Nacional de Apoyo Empresarial a la Protección Ambiental (ECORED) National Business Network for Environmental Protection

Instituciones académicas Academic Institutions

Universidad Abierta para Adultos (UAPA)

Universidad ISA (Instituto Superior de Agricultura)

Empresas Business

Auberge Resorts

Arquitecto Pérez Morales & Asociados

Baird & Associates

Banco Popular Dominicano

Carbone Smolan Agency (CSA)

Christian Liaigre

Cooper, Robertson & Partners

DMK - De Marchena Kaluche & Asociados

EcoMar, S.A.

EDSA

Ernst & Young

Holsteinson & Asociados, S.A. (HOLASA)

Horwath HTL

IMI

MG Public Relations

Newlink Communications

Odebrecht

PricewaterhouseCoopers

Renaissance Golf Design

Sinergo Development Group

Stewart Title Company

Principios del Pacto Global de las Naciones Unidas

Principles of the United Nations Global Compact

Derechos Humanos Human Rights

- 1 Las empresas deben apoyar y respetar la protección de los derechos humanos fundamentales reconocidos universalmente, dentro de su ámbito de influencia, y
Businesses should support and respect the protection of internationally proclaimed human rights; and
Página Page 13
- 2 deben asegurarse de que sus empresas no son cómplices de la vulneración de los derechos humanos.
make sure that they are not complicit in human rights abuses.
Página Page 13

Estándares laborales Labor Standards

- 3 Las empresas deben apoyar la libertad de asociación y el reconocimiento efectivo del derecho a la negociación colectiva;
Businesses should uphold the freedom of association and the effective recognition of the right to collective bargaining;
Página Page 13
- 4 la eliminación de toda forma de trabajo forzoso o realizado bajo coacción;
the elimination of all forms of forced and compulsory labour;
Página Page 13
- 5 la erradicación del trabajo infantil; y
the effective abolition of child labour; and
Página Page 13
- 6 la abolición de las prácticas de discriminación en el empleo y ocupación.
the elimination of discrimination in respect of employment and occupation.
Página Page 13

Medioambiente Environment

- 7 Las empresas deberán mantener un enfoque preventivo que favorezca el medioambiente;
Businesses should support a precautionary approach to environmental challenges;
Páginas Pages 8, 9, 13, 28, 29
- 8 fomentar las iniciativas que promuevan una mayor responsabilidad ambiental; y
undertake initiatives to promote greater environmental responsibility; and
Páginas Pages 8, 9, 13, 28-31
- 9 favorecer el desarrollo y la difusión de las tecnologías respetuosas con el medioambiente.
encourage the development and diffusion of environmentally friendly technologies.
Páginas Pages 8, 9, 13, 28-31

Anticorrupción Anti-corruption

- 10 Las empresas deben trabajar en contra de la corrupción en todas sus formas, incluidas la extorsión y el soborno.
Businesses should work against corruption in all its forms, including extortion and bribery.
Página Page 13

TROPICALIA

REPÚBLICA
DOMINICANA

FUNDACIÓN
TROPICALIA

FUNDACIÓN
CISNEROS


 CISNEROS

Contacto: **Sofía Perazzo**
Directora Ejecutiva, Fundación Tropicalia

Contact: **Sofía Perazzo**
Executive Director, Fundación Tropicalia

Publicación: **25 de abril del 2013**

Published on: **April 25th, 2013**

Agradecemos sus comentarios: **Telf: +1 (809) 550-6030**
E-mail: **sperazzo@cisneros.com**

Your feedback is appreciated:
Phone: **+1 (809) 550-6030**
E-mail: **sperazzo@cisneros.com**

Fotografía: **Fer Figheras**

Photography: **Fer Figheras**

Contenido y diseño: **One Ahead Consulting S.R.L.**

Content and Design: **One Ahead Consulting S.R.L.**