



INFORME DE SUSTENTABILIDADE 2006

ENDESA CIEN



ISO
140001

OHSAS
18001



SUMÁRIO

01 APRESENTAÇÃO

02 ENDESA CIEN: Histórico da Companhia

03 UM MODELO DE NEGÓCIO COMPROMETIDO COM O FUTURO

Estratégia Para o Desenvolvimento Sustentável

Relacionamento com as Partes Interessadas

Canal de Informação e Participação

O Compromisso da ENDESA CIEN com o Desenvolvimento Sustentável

Orientadores da Estratégia de Sustentabilidade

Impactos Econômicos, Ambientais e Sociais

Princípio da Precaução

Certificações

04 COMPROMISSO COM A QUALIDADE DO SERVIÇO

Investimentos

05 COMPROMISSO COM A CRIAÇÃO DE VALOR E A RENTABILIDADE

Criação de Valor para Fornecedores de Bens, Serviços e Materiais

Criação de Valor para a Comunidade

06 COMPROMISSO COM A TRANSPARÊNCIA E O COMPORTAMENTO ÉTICO

Comportamento Ético

Canal Ético

- 07 COMPROMISSO COM O DESENVOLVIMENTO PESSOAL, PROFISSIONAL E A SAÚDE E SEGURANÇA DOS COLABORADORES
- Perfil
 - Gestão Participativa
 - Pesquisa de Clima Laboral
 - Política de Benefícios
 - Eventos Sociais e Culturais Internos
 - Compromisso com o Desenvolvimento Profissional e a Empregabilidade
 - Política de Remuneração
 - Cuidados com Saúde, Segurança e Condições de Trabalho
 - Direitos Humanos
 - Acesso de Minorias e Respeito à Diversidade
 - Compromisso com o Futuro das Crianças e Adolescentes
 - Não! Ao Trabalho Forçado
 - Desafios para 2006
- 08 COMPROMISSO COM A PROTEÇÃO DO MEIO AMBIENTE
- Impactos da Atividade Operacional no Meio-Ambiente
 - Manejo de Resíduos
 - Educação Ambiental
 - Projetos de Pesquisa e Desenvolvimento
 - Projetos Ambientais na Comunidade
- 09 COMPROMISSO COM A EFICÁCIA
- Consumo de Recursos Naturais
 - Consumo de Materiais
 - Projetos de Pesquisa & Desenvolvimento
- 10 COMPROMISSO COM O DESENVOLVIMENTO DA SOCIEDADE
- Direitos Humanos e Sociedade
 - Acesso de Minorias e Respeito à Diversidade no Campo Social
 - Foco da Responsabilidade Social e Ambiental
 - Projetos Socioculturais

01 APRESENTAÇÃO

Este Relatório de Sustentabilidade contém informações acerca das atividades econômicas, sociais e ambientais realizadas pela Endesa Fortaleza durante o exercício de 2005. Apresenta informações relativas ao período de 2003 a 2005, que permitem a visualização da evolução dos indicadores para: acionistas, clientes, colaboradores, concorrentes, fornecedores de materiais e serviços, governo, comunidade e sociedade.

As ações e indicadores contidos neste relatório refletem o cumprimento dos Sete Compromissos para o Desenvolvimento Sustentável assumidos pela companhia em 2005, conforme alinhamento com a ENDESA e a ENDESA CHILE.

Para garantir a precisão e a veracidade das informações apresentadas no relatório, a empresa adota as seguintes políticas: Responsabilidade Social, Responsabilidade Ambiental, Comunicação, Gestão de Pessoas, Riscos e Investimentos. Adicionalmente, participa do Pacto Global, compromete-se com as Metas do Milênio divulgadas pela ONU e com a aplicação da Lei Sarbanes-Oxley.

Adoção do modelo GRI em 2007

Este Relatório foi elaborado a partir do conhecimento adquirido com a prática do primeiro exercício interno da empresa em aplicação dos indicadores GRI - Global Reporting Initiative.

A empresa tem como desafio para 2007, relativo ao exercício 2006, publicar seu Informe de Sustentabilidade totalmente em acordo com o Guia GRI, incluindo seus indicadores de desempenho associados aos princípios do Pacto Global. Este modelo de relatório de sustentabilidade, adotado mundialmente para evidenciar as práticas de Responsabilidade Social e Ambiental Corporativa, é importante ferramenta de diagnóstico, gestão e transparência.

02 ENDESA CIEN: líder em geração de energia

A Companhia de Interconexão Energética – Endesa CIEN é uma sociedade anônima de capital fechado, viabilizada a partir de um acordo realizado em abril de 1997, entre os governos do Brasil e da Argentina, para facilitar o comércio de energia entre ambos. Em maio de 1998, o Ministério de Minas e Energia, juntamente com o governo argentino, assinou um contrato com a Endesa CIEN para comercialização no Brasil de 1000MW de energia comprada no mercado argentino. A primeira fase entrou em operação em junho de 2000.

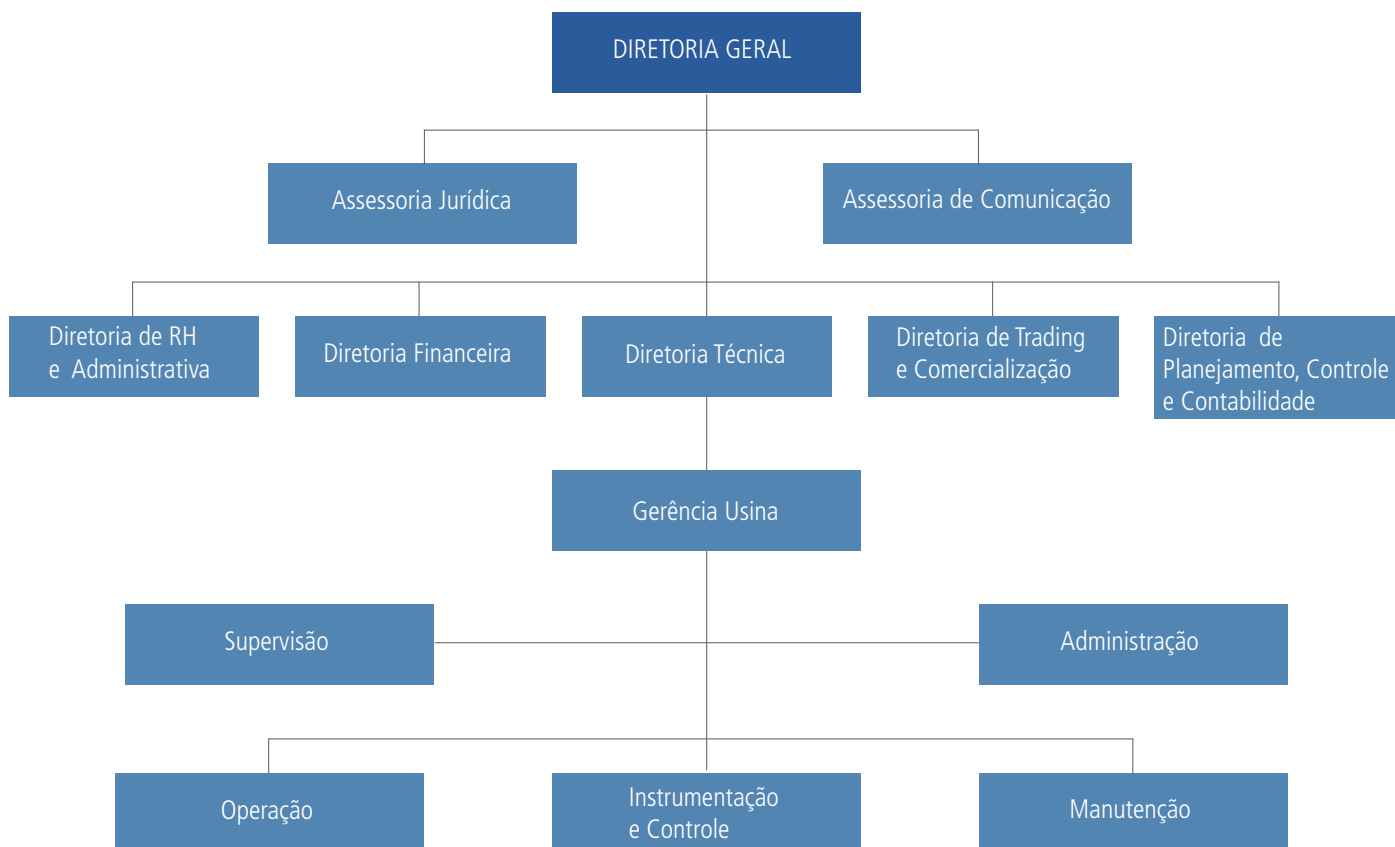
A Endesa CIEN tem sua sede social no Brasil, na cidade do Rio de Janeiro (RJ) e sua conversora situada na fronteira do Brasil com a Argentina, na cidade de Garruchos (RS). A companhia funciona como uma estação conversora de energia entre os dois países, com capacidade de transmitir 2.200 MW desde agosto de 2002, quando foi instalada a segunda fase do projeto. A empresa pode ser utilizada para enviar e receber energia tanto do Brasil quanto da Argentina. As linhas estão instaladas em territórios brasileiro e argentino, com extensão total de mais de 500 Km (cada linha). No lado argentino, as linhas são administradas por duas empresas controladas pela Endesa CIEN: Companhia de Transmissão do Mercosul S.A.-CTM (1ª interconexão), com controle de 99,99% do capital, e Transportadora de Energia S.A. - TESA (2ª interconexão), com 99,999999201% do controle acionário.

A Endesa CIEN é uma sociedade constituída por ações, de capital fechado, possuindo como principal acionista a Endesa Brasil S.A., com 99,99% de participação.

Em 31.12.2005, o Capital Social da Companhia, totalmente subscrito e integralizado, era de R\$ 285.045 Mil, representado por 285.044.682 ações ordinárias nominativas, todas de classe única sem valor nominal e distribuídas entre quatro acionistas.

A Companhia faz parte do Grupo ENDESA, presente em onze países de três continentes, sendo a maior empresa elétrica da Espanha e uma das maiores empresas elétricas do mundo. Com potência instalada de 41.800 MW e 161.500 GWh vendidos, o grupo possui um total de 20,9 Milhões de clientes.

Estrutura Organizacional e Funcionamento



A estrutura e o funcionamento da Endesa CIEN são modelados para alcançar seus objetivos econômicos, sociais e ambientais. A estrutura organizacional da Endesa CIEN é composta por:

- **Assembléia Geral** - órgão soberano e constituído por todos os acionistas da companhia, convocados sempre de acordo com o disposto na Lei das Sociedades por Ações. O estatuto da companhia, observando o disposto na referida lei, determina as matérias que são de competência da assembléia.
- **Conselho de Administração** - órgão de deliberação colegiada, que decide sobre temas de interesse da sociedade, exceto os que competirem exclusivamente à Assembléia Geral ou os previstos para a Diretoria Executiva, conforme o Estatuto Social. O Conselho de Administração da Endesa CIEN é composto de três conselheiros, sendo todos membros titulares, eleitos em Assembléia Geral Extraordinária e com mandato de

três anos, permitida a reeleição. Encontra-se no Estatuto Social da companhia todo o regimento a ser seguido pelo Conselho, sempre observado o disposto na Lei das Sociedades por Ações. O Conselho de Administração da Endesa CIEN é constituído por Marcelo Andrés Llénenes Rebolledo – Presidente do Conselho, e Francisco Javier Bugallo Sánchez – Conselheiro e José Augustín Venegas Maluenda – Conselheiro.

O Conselho tem competência para aprovar as operações que impliquem: alienação de bens do ativo permanente, constituição de ônus reais, prestação de garantias, bem como celebração de contratos e assunção de quaisquer obrigações e valores superiores a R\$ 2.000 Mil. Também compete ao conselho supervisionar as oportunidades econômicas: aprovar novos projetos, planos de expansão ou redução, plano de investimentos e orçamento anual, além de questões relativas a riscos ambientais e sociais.

- **Diretoria Executiva** – composta pelo diretor geral e cinco diretores, totalizando seis diretores, dos quais um é conselheiro e exerce suas atividades de acordo com o Estatuto Social da companhia, respeitando as determinações da Lei de Sociedade por Ações e designando-lhes atribuições privativas.

DIRETORIA EXECUTIVA – PRINCIPAIS ATRIBUIÇÕES		
NOME	CARGO	PRINCIPAIS ATRIBUIÇÕES
Francisco Javier Bugallo Sánchez	Diretor Geral	Dirigir todos os negócios e a administração geral da Companhia. Privativamente: convocar e presidir as reuniões da Diretoria, representar a Companhia.
Aurélio Ricardo Bustilho de Oliveira	Diretor de Planificação, Controle e Contabilidade	Coordenar e supervisionar a política relacionada ao planejamento e controle dos negócios da Companhia; inclusive controle financeiro, tributário e gestão das atividades inerentes à Contabilidade.
Guilherme Gomes Lencastre	Diretor Financeiro	Dirigir e liderar a administração e gestão das atividades financeiras da Companhia e suas controladas, desempenhar as funções de representante da Companhia em suas relações com seus acionistas e, ainda, quaisquer órgãos relacionados às atividades de competência exclusiva da Diretoria.
José Ignacio Pires Medeiros	Diretor Técnico	Gerenciar as áreas de engenharia, operações e manutenção; além de praticar todos os atos administrativos necessários a operacionalização da atividade técnica da companhia.
Manuel Rigoberto Herrera Vargas	Diretor de Trading e Comercialização	Dirigir as operações de comercialização de energia da Companhia; planejar e realizar as atividades de compra e venda de energia. Representar a Companhia perante os órgãos, as associações setoriais e quaisquer outros que estejam relacionados às atividades exclusivas de sua Diretoria.
Raimundo Câmara Filho	Diretor de Recursos Humanos e Administrativos	Praticar todos os atos necessários à administração e ao desenvolvimento normal das atividades da Companhia e das áreas de Recursos Humanos, Compras, Informática e Administrativa.

03 UM MODELO DE NEGÓCIO COMPROMETIDO COM O FUTURO

Atualmente, a contribuição das empresas para o desenvolvimento sustentável ganhou nova dimensão como elemento estratégico de diferenciação, relacionamento com as partes interessadas e permanência em mercados cada vez mais competitivos. A Endesa Cien, consciente de seu papel na sociedade, decidiu ir além da produção de energia. A empresa assumiu, voluntária e gradualmente, um compromisso que implica desafios inerentes a uma gestão integral de seu negócio. Assim, a geração de energia elétrica, sua atividade principal e diretamente ligada ao crescimento econômico, é parte de um

processo de melhora contínua do desempenho nas três dimensões da sustentabilidade: econômica, social e ambiental. O objetivo é também integrar seus resultados em benefício das gerações futuras. A visão, a missão e os valores da Endesa Cien estão alinhados com o Grupo ENDESA e têm como foco competitividade global fundamentada em eficiência e competência.

VISÃO

- Um operador global do mercado elétrico.
- Um grupo multinacional responsável, eficiente e competente.

MISSÃO

- Gerar o máximo de valor aos nossos acionistas.
- Servir aos nossos mercados superando as expectativas de nossos clientes.
- Contribuir para o desenvolvimento de nossos empregados.

VALORES

- **Pessoas** – Asseguramos as oportunidades de desenvolvimento com base no mérito e na contribuição profissional.
- **Trabalho em equipe** – Estimulamos a participação de todos para chegar a um objetivo comum, compartilhando informação e conhecimento.
- **Conduta ética** – Atuamos com profissionalismo, integridade moral, lealdade e respeito às pessoas.
- **Orientação ao cliente** – Centramos nossos esforços na satisfação do cliente, indicando soluções competitivas e de qualidade.
- **Inovação** – Promovemos a melhora contínua e a inovação, para alcançar a máxima qualidade em critérios de rentabilidade.
- **Orientação a resultados** – Direcionamos nossa atuação a alcançar os objetivos do projeto empresarial e a rentabilidade para nossos acionistas, tratando de superar suas expectativas.
- **Comunidades e meio ambiente** – Comprometemo-nos social e culturalmente com a comunidade. Adaptamos nossas estratégias empresariais à preservação do meio ambiente.

ESTRATÉGIA PARA O DESENVOLVIMENTO SUSTENTÁVEL

A Endesa CIEN participa de fóruns empresariais que abordam a questão da responsabilidade ambiental. Além disso, procura se articular com diferentes setores da sociedade civil na busca por soluções sustentáveis para os desafios ambientais oferecidos por seu ramo de atividade.

Dentre suas preocupações, a empresa considera importante que temas como erradicação do trabalho infantil, trabalho forçado ou compulsório, erradicação do analfabetismo, combate às DST/AIDS, exploração e abuso sexual de crianças e adolescentes, preservação ambiental e preservação da cultura local sejam naturalmente considerados nas relações com seus diferentes públicos (fornecedores, clientes, acionistas, público interno, concorrência, comunidades). As preocupações envolvem também as questões sobre direitos humanos consideradas em seu setor de atividade.

O planejamento das ações de Responsabilidade Social e Ambiental Corporativa leva em conta as diretrizes previamente definidas pela Matriz ENDESA, em acordo com conceitos preestabelecidos nas suas estratégias e objetivos. Tal estrutura é alinhada com base em três compromissos aplicados na área de atuação das empresas de geração no Brasil.

Os fundamentos são:

- 1) Compromisso com o desenvolvimento da educação nas comunidades em que opera** - A empresa participa dos desafios educacionais das comunidades e compromete-se com o objetivo permanente de melhorar as condições em que as crianças e os jovens são educados.
- 2) Compromisso com o desenvolvimento social e cultural das famílias das comunidades com as quais se relaciona** - A companhia participa de iniciativas cujo objetivo seja a valorização da integração e participação social.
- 3) Compromisso com a proteção do meio ambiente** - A preservação do meio ambiente está integrada à gestão da companhia, que tem um compromisso de disseminar essa cultura na comunidade.

A educação foi definida como foco das ações de Sustentabilidade da Endesa CIEN, pois a empresa acredita que educar é a base para a construção de uma sociedade justa, de um país desenvolvido e de respeito ao meio ambiente.

Outro elemento relevante na gestão do desenvolvimento sustentável da Endesa CIEN é o voluntariado. A empresa apóia e incentiva a prática de ações voluntárias dos seus empregados, por estarem em consonância com os valores da empresa e as políticas acima descritas.

As ações voluntárias surgem da iniciativa da empresa, por meio de campanhas ou por proposta dos próprios colaboradores. Os desafios para 2006 são sistematizar um programa de voluntariado e estimular que os doadores de recursos participem de atividades voluntárias nas instituições sem fins lucrativos.

A organização compartilha a crença de que o relacionamento entre os colaboradores e a comunidade é a forma mais eficaz para transformar a realidade e a própria empresa.

A Endesa CIEN acompanha as melhores práticas de desenvolvimento sustentável utilizadas no mundo e, por isso, adota e atua em acordo com o Pacto Global da Organização das Nações Unidas – ONU. O Pacto Global das Nações Unidas é uma iniciativa de compromisso ético, destinada a que as entidades de todos os países acolham, como uma parte integral de sua estratégia e de suas operações, dez Princípios de conduta e ação em matéria de Direitos Humanos, Trabalho, Meio Ambiente e Luta contra a Corrupção.

O monitoramento do desenvolvimento sustentável na empresa também é realizado por meio da pesquisa Ilo Externo - Índice de Líderes de Opinião. De periodicidade anual, ela é aplicada a diversos segmentos formadores de opinião da sociedade, como meios de comunicação, autoridades ambientais, legisladores, entre outros. O monitoramento é feito ainda com a pesquisa de Comunicação Interna, dirigida aos colaboradores e público interno da companhia, realizada anualmente. Ambas são iniciativas da Assessoria de Comunicação, em linha com a Gerência de Comunicação Corporativa da Endesa Chile.

O sistema de gestão corporativo é acompanhado pela diretoria por meio de avaliação de metas pela Diretoria de Planejamento e Controle - P&C e coordenação regional. O suporte da sua aplicação é realizado por parte do corpo diretivo e de Recursos Humanos. Assim sendo, para cada diretoria é definido um conjunto de objetivos individuais e de equipe, os quais visam à obtenção da macro estratégia definida no âmbito corporativo - América Latina - da empresa. Os objetivos individuais estão relacionados ao trabalho em equipe, à inovação, ao desenvolvimento de pessoas e ao clima laboral.

A Endesa CIEN se compromete a empreender esforços para alcançar os objetivos acima descritos, manter diálogo ético e transparente com as partes interessadas, promover a maior visibilidade possível para todos os stakeholders e cumprir todos os compromissos e metas propostos. Assim, a companhia tem a intenção de intensificar o estímulo à adesão de outras entidades a práticas de responsabilidade social e ambiental e fortalecer a formação de uma consciência cidadã.

Relacionamento com as Partes Interessadas

A Endesa CIEN entende que a comunicação com suas diversas partes interessadas é essencial para avançar na implementação de sua política e estratégia em matéria de Sustentabilidade Empresarial. Por isso, acredita ser relevante estabelecer não apenas vias de informação, mas também canais de comunicação e participação, baseados em confiança recíproca, que façam possível levar adiante um diálogo construtivo.

A seguir, apresentamos os principais canais de comunicação que a Endesa CIEN mantém com suas principais partes interessadas. Adicionalmente, o Informe de Sustentabilidade inclui também, em anexo, um questionário destinado a obter informações que orientem os futuros processos de elaboração dos Informes de Sustentabilidade de Endesa CIEN. Dessa forma, espera-se que estes sejam de maior utilidade para as partes interessadas.

PARTES INTERESSADAS
<ul style="list-style-type: none">• Clientes – grandes consumidores, geradores, distribuidores e comercializadores de energia;• Acionistas/investidores – investidores, acionistas minoritários com pequena parcela do capital social;• Colaboradores – empregados, estagiários e terceirizados;• Comunidade – pessoas que estão situadas no entorno da empresa;• Sociedade – população em geral;• Entidades Sem Fins Lucrativos e Organismos Socioambientais – entidades parceiras em projetos sociais e científicos, além de instituições beneficiadas com doações da Companhia, entidades de classe, dentre outras;• Governo – órgãos da administração direta e indireta nos âmbitos federal, estadual e municipal;• Fornecedores – fornecedores de materiais e serviços• Concorrentes – empresas de geração ou comercializadoras de energia elétrica, situadas no Brasil.

Canal de Informação e Participação

A Endesa CIEN disponibiliza às suas partes interessadas canais de informação internos e externos, além de canais de participação nos quais as mesmas podem manifestar-se.

No âmbito externo, o Grupo Endesa Geração possui um canal unificado de comunicação no Brasil. A Internet (www.geracaobrasil.com.br) se configura como uma das principais plataformas de comunicação com suas partes interessadas, na qual o usuário pode apresentar sugestões ou fazer consultas usando o canal Contato. No caso de haver interesse em fazer contato com a Comunicação, o e-mail é comunicacao@endesabr.com.br.

Especificamente para o público interno, a Intranet se destaca como importante instrumento de comunicação, que possibilita o acesso do colaborador a outros canais de comunicação.

Em 2005 foi lançado o Programa Diálogo, visando estimular maior participação e interatividade. O Programa também prevê

consultas internas e mensuração freqüente dos resultados das campanhas de comunicação, buscando o aprimoramento e o monitoramento do desempenho da comunicação interna e da responsabilidade social empresarial.

No ambiente físico, são utilizadas ferramentas de comunicação, como quadros e folders, onde se encontram destacados a visão, os valores e a missão da companhia, bem como os princípios do Pacto Global.

Os informes 'Relatório Anual' e 'Relatório de Sustentabilidade' são canais de comunicação corporativos importantes, pois evidenciam o compromisso da empresa com suas partes interessadas.

Além dos canais de comunicação gerais, a Endesa CIEN oferece aos grupos específicos de partes interessadas canais de comunicação e canais de participação, como:

PARTE INTERESSADA	CANAIS DE INFORMAÇÃO ESPECÍFICOS	CANAIS DE PARTICIPAÇÃO
Acionistas e Investidores	<ul style="list-style-type: none"> • Demonstrações Financeiras revisadas trimestralmente e auditadas anualmente; • Relatórios econômico-financeiros mensais, em layout próprio dos acionistas; • Orçamentos anuais e de médio e longo prazo, bem como suas revisões; • Sistema de gestão R/3-SAP (SIE2000a); • Revista Endesa América; • Relatórios periódicos dos diversos departamentos (jurídico, financeiro, pyc etc.); • Relatórios de mercado, por eventuais captações de recursos financeiros no mercado; • Relatório Anual; • Informações Financeiras Trimestrais; • Relatório Mensal de fatos relevantes. 	<ul style="list-style-type: none"> • Tele e áudio conferências; • Correio eletrônico; • Reuniões do Conselho de Administração; • Reuniões dos representantes dos acionistas com os gestores da empresa; • Visitas dos acionistas e/ou seus representantes às unidades de negócio.
Clientes	Canal de atendimento personalizado a clientes livres.	Pesquisa ILO Externo
Colaboradores	<ul style="list-style-type: none"> • Informativo Linha Direta • Informativo Entre Nós • Informativo Panorama Energia • Revista América Endesa • Intranet • Murais • Contracheque • Campanhas internas • Sala de bate-papo para temas corporativos diversos • Resultados trimestrais na intranet 	<ul style="list-style-type: none"> • Pesquisa de Clima Laboral • Pesquisa de Comunicação Interna • Times de Trabalho para Objetivos Estratégicos • Reuniões trimestrais do corpo diretivo e gerencial da companhia • Comitês específicos, como o de meio-ambiente. • Avaliação 360º graus • Banco de Idéias • Apresentações periódicas sobre resultado financeiro da companhia aos colaboradores
Fornecedores	Relatório Anual	Gerência de Aprovisionamentos
Entidades sem Fins Lucrativos e Organismos Socioambientais	Relatório da Administração	<ul style="list-style-type: none"> • Gerência de Meio-ambiente • Pesquisa ILO Externo • Gerência da Usina
Imprensa	<ul style="list-style-type: none"> • Coletivas de Imprensa • Release • Relatório de Sustentabilidade • Relatório Anual 	<ul style="list-style-type: none"> • Pesquisa ILO Externo • Gerência de Comunicação • Programa de visitas às instalações • Programa de visitas às redações
Órgãos Públicos	<ul style="list-style-type: none"> • Relatório Anual • Relatório de Sustentabilidade • Anúncios nas mídias do entorno das usinas • Contato direto dos gestores das usinas com as autoridades. 	<ul style="list-style-type: none"> • Gerência de Trading e Comercialização • Gerência Técnica • Pesquisa ILO Externo • Assessoria de Comunicação • Diretoria de Planejamento e Controle • Diretoria Financeira • Gerência de Meio Ambiente • Gerência da Usina

A Endesa CIEN, ao manter os canais de participação apresentados para as suas partes interessadas, utiliza as informações, demandas e reclamações recebidas para promover melhorias na sua atividade operacional e no seu relacionamento com esse público.

PARTE INTERESSADA	EXEMPLOS DE TIPO DE INFORMAÇÃO/ SUGESTÃO GERADA PELA RELAÇÃO COM A PARTE INTERESSADA
Acionistas e Investidores	<ul style="list-style-type: none"> • Melhoria de relatórios gerenciais com a inclusão e/ou exclusão de tabelas, gráficos e explicações; • Banco de dados de perguntas e respostas; • Criação de relatórios dentro do sistema de gestão; • Melhoria de controles internos utilizando o sistema de gestão.
Clientes	Pesquisa de satisfação e melhoria.
Colaboradores	<ul style="list-style-type: none"> • Escolha para o nome do Jornal informativo; • Escolha do Banco a ser utilizado para recebimento de salário; • Convite para participação da elaboração do Código de Conduta (ética).
Entidades sem Fins Lucrativos e Organismos Socioambientais	<ul style="list-style-type: none"> • Realização de trabalhos em comunidade; • Participação em eventos relacionados à geração de energia menos poluente.
Órgãos Públicos	<ul style="list-style-type: none"> • Publicação de Relatórios Financeiros / Balanço Anual; • Anúncios nas mídias do entorno das usinas; • Contato direto dos gerentes das usinas com as autoridades; • Participação em projetos sociais em comunidades.

A empresa utiliza as informações resultantes do engajamento das partes interessadas para:

- Implementar melhorias na empresa de caráter operacional, dentre outras
- aprimorar o relacionamento com investidores e acionistas,
- aumentar o nível de satisfação dos clientes,
- aperfeiçoar os processos de negociação entre as partes,
- promover melhoria no clima organizacional da empresa,
- melhorar o nível de relacionamento entre os fornecedores,
- favorecer o desenvolvimento de relações e parcerias entre a empresa e a comunidade no aspecto social e ambiental,
- ampliar as relações da empresa com órgãos públicos.
- Possibilitar maior integração e desenvolvimento a colaboradores

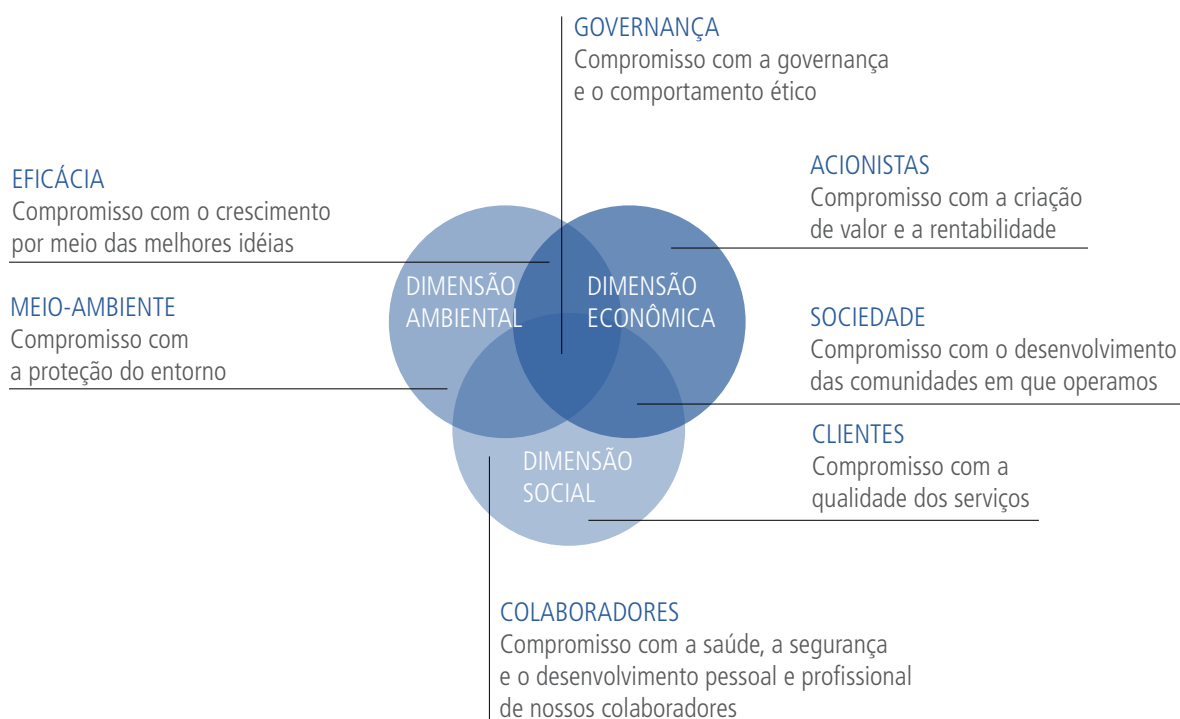
Além de disponibilizar canais de participação, a Endesa CIEN se relaciona proativamente com entidades concorrentes e de pesquisa, associações industriais, órgãos públicos, entidades sem fins lucrativos e, inclusive, organismos internacionais, com o objetivo de estabelecer um processo de comunicação que agregue melhorias significativas no âmbito organizacional e no relacionamento com suas partes interessadas. As principais entidades de relacionamento são:

- Associação Brasileira de Jornalismo Empresarial – ABERJE;
- Instituto Ethos;
- Instituto Brasileiro do Meio Ambiente e dos Recursos Naturais Renováveis – IBAMA;
- Organização das Nações Unidas (por meio da assinatura do Pacto Global).

O Compromisso da ENDESA CIEN com o Desenvolvimento Sustentável

A Endesa CIEN alinha-se estrategicamente com os sete compromissos do Grupo ENDESA, visando assegurar a exatidão, integralidade e confiabilidade do relatório de sustentabilidade. Esses fundamentos subsidiam os sistemas de gestão internos, processos e auditorias.

Sete Compromissos com o Desenvolvimento Sustentável



A Endesa CIEN tem foco nas dimensões: econômica (acionistas), social (clientes) e ambiental (meio ambiente). Da interação da dimensão econômica com a social, surge o compromisso com a sociedade. Da dimensão econômica com a ambiental, tem-se o compromisso com a eficácia, ressaltando a importância do uso dos recursos ambientais esgotáveis e da pesquisa de novos produtos. Da sinergia entre a dimensão social e a ambiental, destaca-se o compromisso com os colaboradores (empregados, estagiários e terceirizados), elemento essencial para a continuidade da entidade. O resultado sinérgico dos seis fundamentos é a própria sustentabilidade representada pela ética e a transparência na governança.

Clientes - Compromisso com a qualidade dos serviços

A Endesa CIEN é uma empresa em busca permanente do bom relacionamento com seus clientes, comprometendo-se a atender de forma satisfatória às suas necessidades.

Como integrante do setor de energia, um bem essencial ao desenvolvimento social e econômico, a empresa tem a responsabilidade de ser eficiente e eficaz, comprometendo-se a prestar serviços com qualidade, segurança e confiabilidade.

Acionistas - Compromisso com a criação de valor e a rentabilidade

A Endesa CIEN tem como objetivo oferecer adequada remuneração aos seus acionistas. Buscar, de maneira eficaz e competitiva, a otimização dos seus recursos, de forma ética, transparente e sustentável.

Colaboradores - Compromisso com a saúde, a segurança e o desenvolvimento pessoal e profissional de nossos colaboradores

Os colaboradores da Endesa CIEN têm como premissa a busca pelo desenvolvimento e êxito da companhia. Em contrapartida, a organização busca considerar os anseios de seus colaboradores e criar condições adequadas e seguras de trabalho, oferecendo oportunidade de ascensão profissional sem qualquer tipo de discriminação e garantindo benefícios a todos.

Governança - Compromisso com as boas práticas de governança corporativa e o comportamento ético

A Endesa CIEN possui como princípios básicos a transparência e a ética. Fomenta na sua visão de sustentabilidade a transparência no seu desempenho econômico-financeiro e o uso de planos estratégicos no seu modelo de gestão. A empresa investe em novas tecnologias para gerar eficácia no desenvolvimento de suas atividades. E, ainda, promove a responsabilidade social e ambiental com o objetivo de garantir o bem-estar das gerações futuras. Além disso, a Endesa procura expandir e aperfeiçoar os serviços para garantir qualidade, desenvolvimento econômico do país e empregabilidade para seus colaboradores. Cabe ressaltar também seu modo de atuação ético nas relações com público interno e externo.

Meio Ambiente - Compromisso com a proteção das áreas no raio de influência onde estão localizados os empreendimentos.

A companhia, baseada no compromisso justo e humano de assegurar condições de vida e desenvolvimento às gerações futuras e na busca pela continuidade de seu negócio, procura identificar e minimizar os impactos ambientais, avaliando-os e monitorando-os, bem como atuando nos efeitos decorrentes das suas ações.

Eficácia - Compromisso com o crescimento por meio das melhores idéias

Diante da dinâmica do mercado cada vez mais competitivo, a companhia busca idéias e inovações em todas as áreas, com novos produtos, novas maneiras de segmentar os clientes e novos modelos de negócio. Para que, desta forma, consiga gerar valor superior para o mercado e seus parceiros.

Sociedade - Compromisso com o desenvolvimento das sociedades com as quais nos relacionamos

A Endesa CIEN, a partir do seu objeto de negócio, tem consciência da importância de sua atuação para o desenvolvimento, conforto e bem-estar da sociedade. Tanto por aportar um bem indispensável à sobrevivência humana e ao desenvolvimento econômico, como por relacionar-se diretamente com as áreas em que atua. Por isso, a entidade tem o dever de estar plenamente atenta às necessidades sociais e ao crescimento sustentável das suas atividades e do entorno onde está inserida.

Orientadores da Estratégia de Sustentabilidade

Com o objetivo de ordenar e orientar os esforços por meio de um planejamento transversal, que apontasse a objetivos concretos e envolvesse todas as áreas, a Endesa CIEN desenvolveu cinco grandes alinhamentos estratégicos:

- Aplicar alinhamentos políticos e estratégicos.
- Consolidar uma estrutura funcional e em acordo com os objetivos de responsabilidade social empresarial.
- Consolidar uma posição e imagem corporativa em sustentabilidade.
- Adequar os procedimentos da empresa à estratégia sustentável.
- Ampliar cultura em R.S.E., no aspecto intrínseco à própria empresa e no que tange a influenciar seu entorno por meio de seus diversos públicos de relacionamento.

Sob esses cinco alinhamentos foram estabelecidos os Planos Corporativos de Ação de caráter horizontal e de aplicação em todos os âmbitos de gestão da empresa.

PROGRAMAS CORPORATIVOS DE ATUAÇÃO EM RESPONSABILIDADE SOCIAL EMPRESARIAL
<ul style="list-style-type: none">• Adesão ao Pacto Global das Nações Unidas;• Internalização da Política de Responsabilidade Social;• Aplicação do Plano de Difusão de R.S.E;• Publicação do primeiro Informe de Sustentabilidade;• Adoção do modelo GRI – Global Reporting Initiative;• Avaliação da Sustentabilidade Corporativa;• Elaboração de Políticas e normatização de procedimentos de R.S.E;• Desenvolvimento de projetos de MDL, em conjunto com a ENDESA Chile;• Plano ambiental;• Plano social externo;• Política e plano social interno.

No fim de 2005, como resultado dos processos de monitoria e avaliação do cumprimento dos planos de atuação - e a conseqüente atualização do plano para 2006/2007 – redefiniu-se o modelo de estratégia em matéria de Responsabilidade Social Empresarial. O modelo, organizado seguindo um esquema de criação de valor, apresenta cinco níveis, que correspondem à política e estratégia de R.S.E, estrutura, implementação da política, monitoria e avaliação e imagem corporativa.

Política de Responsabilidade Social Empresarial

A Política de RSE é única para todas as empresas de geração da Endesa no Brasil. Logo, a RSE da Endesa CIEN fundamenta-se na visão e nos valores da organização e no cumprimento dos compromissos assumidos pela companhia junto às suas partes interessadas.

A Endesa CIEN considera a Responsabilidade Social Empresarial como parte imprescindível do desenvolvimento sustentável – formado por três pilares:

- 1) crescimento econômico
- 2) desenvolvimento social
- 3) proteção ao meio ambiente

Para a companhia, desenvolvimento sustentável significa o crescimento em bases sustentáveis no longo prazo, sempre levando em conta a responsabilidade assumida com o desenvolvimento das comunidades onde a empresa está presente e com as quais se relaciona. Significa também o emprego eficiente dos recursos naturais – de forma que o impacto no meio ambiente seja mínimo – e a criação de riqueza para todos aqueles que investem na companhia, que nela trabalham ou que se sirvam de seus serviços.

A empresa é consciente de que o cumprimento equilibrado de suas responsabilidades em matéria econômica, social e ambiental é essencial, e assume a Responsabilidade Social Empresarial como a matriz ética de todas as suas atividades, considerando-a como um importante fator de competitividade, sustentabilidade e posicionamento no país.

Política Ambiental

A Endesa CIEN tem por objetivo destacar-se no segmento, demonstrando seu respeito aos clientes, à comunidade e ao meio ambiente, e assumindo os seguintes compromissos:

- Inserir o componente ambiental em todos os procedimentos, atividades e áreas da empresa, visando à proteção da comunidade, de seus empregados e do ambiente;
- Implantar sistemas e processos, de acordo com a legislação e as normas vigentes, visando ao cumprimento dos objetivos e das metas ambientais estabelecidas e ao efetivo gerenciamento ambiental em todas as áreas da empresa;
- Revisar, atualizar e adequar, periodicamente, seus processos, com soluções tecnológica e economicamente viáveis, buscando a melhoria contínua, a prevenção da poluição, o uso racional dos recursos naturais e o desenvolvimento sustentável;
- Incentivar fornecedores e prestadores de serviços a agirem de acordo com os princípios ambientais da ENDESA;
- Manter canais de comunicação abertos com a comunidade e as partes interessadas.

Política de Comunicação

A Política de Comunicação é um dos instrumentos que apóiam o planejamento estratégico das empresas de geração da Endesa no Brasil, por meio da difusão de informações a todos os stakeholders. Alinhada com a política do Grupo ENDESA, a política de comunicação possui os seguintes princípios:

- **Imagem** - fortalecer a marca e consolidar a imagem das empresas;
- **Transparência** - oferecer uma comunicação clara e objetiva;
- **Diálogo** – a comunicação deve ser interativa, estimular a participação, perguntar, escutar e devolver caminhos e questionamentos, com feedbacks constantes. A escuta é uma dimensão ética essencial para o desenvolvimento das relações;
- **Informação ao Cliente** - sobre os produtos e serviços da empresa;
- **Proatividade** - atender com agilidade a demandas por informações;
- **Relação com a Comunidade** - fortalecer a Política de Responsabilidade Social;

- **Respeito** – Toda e qualquer peça publicitária ou propaganda da empresa deve estar em conformidade com os valores éticos da organização. Não será propagada comunicação que exponha crianças, mulheres, negros, adolescentes ou qualquer indivíduo a situação preconceituosa, constrangedora, desrespeitosa ou de risco. A empresa tem como posicionamento institucional formal não patrocinar atividades de mídia que desrespeitem os direitos humanos;



Diálogo e transparência - A política de Comunicação está calcada no Programa Diálogo, lançado em outubro de 2005. O Programa foi desenvolvido para atender às expectativas verificadas a partir da análise das pesquisas de Comunicação (Ilo Interno) e de Recursos Humanos (Pesquisa de Clima Laboral da Endesa), realizadas pela empresa nos últimos dois anos. Buscou-se aumentar a transparência e o nível de informação interna, assim como atuar desenvolvendo a competência 'comunicação' entre os colaboradores e promover maior integração e participação.

- O objetivo é estabelecer um diálogo fluido e permanente entre as pessoas nas empresas da geração Brasil, com o apoio de ferramentas de comunicação interna e uso de práticas interativas de pesquisas, medição e feedback constantes junto aos colaboradores. A política busca alto grau de transparência e a construção de uma cultura participativa e comunicativa nas empresas, ampliando a formação de uma cultura empresarial baseada no Diálogo. A intenção é tornar cada colaborador um multiplicador, representante da empresa e de seus valores.
- Com o slogan: 'Comunicação de verdade só se constrói com Diálogo', o Programa marca todo o conceito que norteia a comunicação e o relacionamento a ser desenvolvido com os diversos públicos. Entre todos os 'stakeholders', o programa prioriza em sua primeira fase o público interno.

Política de Gestão de Pessoas

A política de gestão de pessoas da Endesa CIEN está fundamentada em:

- **Remuneração e Benefícios Praticados no Mercado** – prática de remuneração nos melhores níveis do mercado onde atua;
- **Compromisso com as Gerações Futuras** - Possui programa de aprendizagem para jovens nas categorias de nível médio e superior. A companhia tem uma política explícita de proibição do trabalho infantil;
- **Diversidade** - Assume posição de respeito à diversidade no relacionamento com o ambiente interno e com seus clientes e fornecedores;
- **Desenvolvimento Profissional** - Investe em capacitação e orientação profissional para os seus colaboradores.

Política de Fornecedores

O Grupo ENDESA tem uma política de relacionamento com fornecedores padrão para todas as empresas, cujos fundamentos são:

- **Parceria** - A empresa socialmente responsável envolve-se com seus fornecedores e parceiros e vai além de cumprir os contratos estabelecidos, trabalhando pelo aprimoramento de suas relações de parceria. A Endesa CIEN buscará transmitir os valores de seu Código de Ética, após a edição em 2006, para a sua cadeia de fornecedores, transformando-o em um orientador de tomada de decisão em casos de conflitos de interesse;

- **Desenvolvimento sustentável** - O compromisso sustentável da Endesa CIEN é retratado nos processos de licitação e contratação com fornecedores de fornecedores de serviços, por meio da comunicação prévia de que a empresa aderiu ao Pacto Global, sendo encaminhado aos participantes todos os princípios contidos no Pacto;
- **Desenvolvimento da cadeia produtiva e livre concorrência** - A empresa assume uma consciência de fortalecimento da cadeia de fornecedores, atuando no desenvolvimento dos elos mais fracos e na valorização da livre concorrência. A empresa efetua suas compras e contratações em condições de competição entre os fornecedores de materiais ou serviços, convocando-os por meio de cotações ou licitações privadas. Para garantir transparência e compromisso com o desenvolvimento da cadeia produtiva, a empresa contrata desde pequenas empresas até empresas multinacionais;
- **Qualidade e fundamento legal e técnico** - O compromisso de qualidade no relacionamento com fornecedores refere-se aos mais altos padrões de Especificações Técnicas, com a Base de Licitação emitida (quando se trata de licitação), e com as legislações e normas vigentes respeitando temas legais, laborais, de segurança, proteção e de meio ambiente;
- **Transparência** - Em todos os processos de compras ou contratações busca-se a contratação de fornecedores alternativos, incentivando a livre concorrência entre os mesmos e a maior transparência possível nos processos de contratações.

Os principais compromissos assumidos pela empresa perante a sociedade, em relação à origem do fornecimento, passam a ser considerados obrigações do fornecedor caso ele seja vencedor do processo de contratação.

Política de Risco

Conjunto de diretrizes formalizadas pela empresa para estabelecer quais são os limites toleráveis de risco dentro dos quais deve ser mantida a sua operação.

A política é responsável pelo gerenciamento dos riscos financeiros, operacionais e comerciais. Os riscos financeiros abrangem: risco de mercado (inflacionário, taxa de juros e taxa de câmbio), risco operacional, risco de crédito e risco de liquidez.

Política de Gestão de Recursos Financeiros

A Política de Gestão de Recursos Financeiros das empresas do grupo ENDESA Geração Brasil é conservadora e prioriza a alocação eficiente dos recursos disponíveis no caixa, otimizando a relação entre risco e retorno. Por meio de tal política, com a utilização de modelos quantitativos, o grupo procura alocar o caixa em fundos de investimentos, instrumentos de renda fixa e outros instrumentos financeiros. Desse modo, visa atender às necessidades de liquidez, mitigar as exposições de risco e obter o máximo de rentabilidade, dada a política adotada.

Lei Sarbanes-Oxley

A Endesa CIEN cumpre a Seção 404 da Lei Sarbanes Oxley por estar sob o controle de uma sociedade que está subordinada às suas exigências.

Essa Seção 404 estabelece que, anualmente, a Administração declare sua responsabilidade por estabelecer e manter uma estrutura de controle interno adequada, com o apoio de uma referência regular de mercado, como o modelo COSO – The

Comitee of Sponsoring Organizations (Comitê das Organizações Patrocinadoras) que visa à melhoria dos relatórios financeiros por meio da ética, efetividade dos controles internos e governança corporativa. A administração conduz uma avaliação da eficácia dos controles internos e procedimentos, tendo sido realizadas duas avaliações desde a sua implantação, em 2004.

O Modelo de Controles Internos implantado define os objetivos gerais e específicos de cada processo que gera registro contábil, e, sobretudo, os riscos e os controles relacionados a estes objetivos.

PRINCÍPIOS DO PACTO GLOBAL

A Endesa CIEN aderiu ao Pacto Global das Nações Unidas - ONU em março de 2005, visando ao avanço em responsabilidade social e ao alinhamento com o Grupo ENDESA. Desde então, a companhia incorporou os princípios do Pacto Mundial em sua visão, missão e valores corporativos, em suas normas de integridade nos negócios, nos compromissos com o desenvolvimento sustentável e em sua gestão interna, com programas específicos para seu desenvolvimento.

Ao aderir ao pacto, assumiu o compromisso de implementar, gradualmente, os dez princípios em sua gestão e de comunicar e prestar contas à sociedade a respeito dos avanços e progressos na matéria, a denominada Comunicação de Progresso do Pacto Global.

Com o objetivo de reportar a primeira Comunicação de Progresso da Endesa CIEN, apresentamos no conteúdo deste informe as políticas e ações que demonstram o empenho da Companhia quanto à incorporação em seu cotidiano dos dez princípios do Pacto Global. Mostramos algumas medidas quantitativas e outras qualitativas da gestão da Endesa CIEN, com a finalidade de que as partes interessadas compreendam o impacto das ações.

Princípios de Direitos Humanos

1. Respeitar e proteger os direitos humanos
2. Impedir violações de direitos humanos

Princípios de Direitos do Trabalho

3. Apoiar a liberdade de associação no trabalho
4. Abolir o trabalho forçado
5. Abolir o trabalho infantil
6. Eliminar a discriminação no ambiente de trabalho

Princípios de Proteção Ambiental

7. Apoiar uma abordagem preventiva dos desafios ambientais
8. Promover a responsabilidade ambiental
9. Encorajar tecnologias que não agredem o meio ambiente

Princípio contra a Corrupção

10. Combater a corrupção em todas as suas formas, inclusive, extorsão e propina.

O respeito aos direitos humanos e a preocupação com a sustentabilidade dos recursos naturais fazem parte do tema transversal da gestão da sustentabilidade da Endesa CIEN.

A Endesa CIEN inicia, em 2006, relativo ao exercício de 2005, o controle e posterior acompanhamento de sua gestão, no âmbito do desenvolvimento sustentável, utilizando os indicadores GRI, Ethos, Indicadores do Balanço Social - Modelo IBASE e Indicadores do Pacto Global. Por meio desses instrumentos, a empresa analisa seu desempenho nas relações com suas partes interessadas e Ferramentas de Gestão.



Rio de Janeiro, 08 de março de 2005.

Kofi Annan
Secretário Geral
Nações Unidas
New York, NY 10017
USA

Sr. Secretário-Geral,

Gostaria de confirmar que a ENDESA BRASIL apóia os Dez Princípios do Pacto Global, relacionados a Direitos Humanos, Direitos do Trabalho, Proteção do Meio ambiente e Combate à Corrupção em todas as suas formas.

Com esta comunicação, expressamos nossa intenção de apoiar e difundir tais princípios dentro de nossa esfera de influência. Comprometemo-nos a fazer o Pacto Global e seus princípios parte da estratégia, cultura e operações diárias de nossa organização e empreender esforços para divulgar publicamente este compromisso junto a nossos empregados, parceiros, clientes e público em geral. Nós nos comprometemos a oferecer de forma pública e transparente informações sobre os progressos que realizamos na implementação dos princípios.

Anexamos informações gerais referentes a nossa organização, bem como o nome da pessoa responsável pelos contatos com o escritório do Pacto Global.

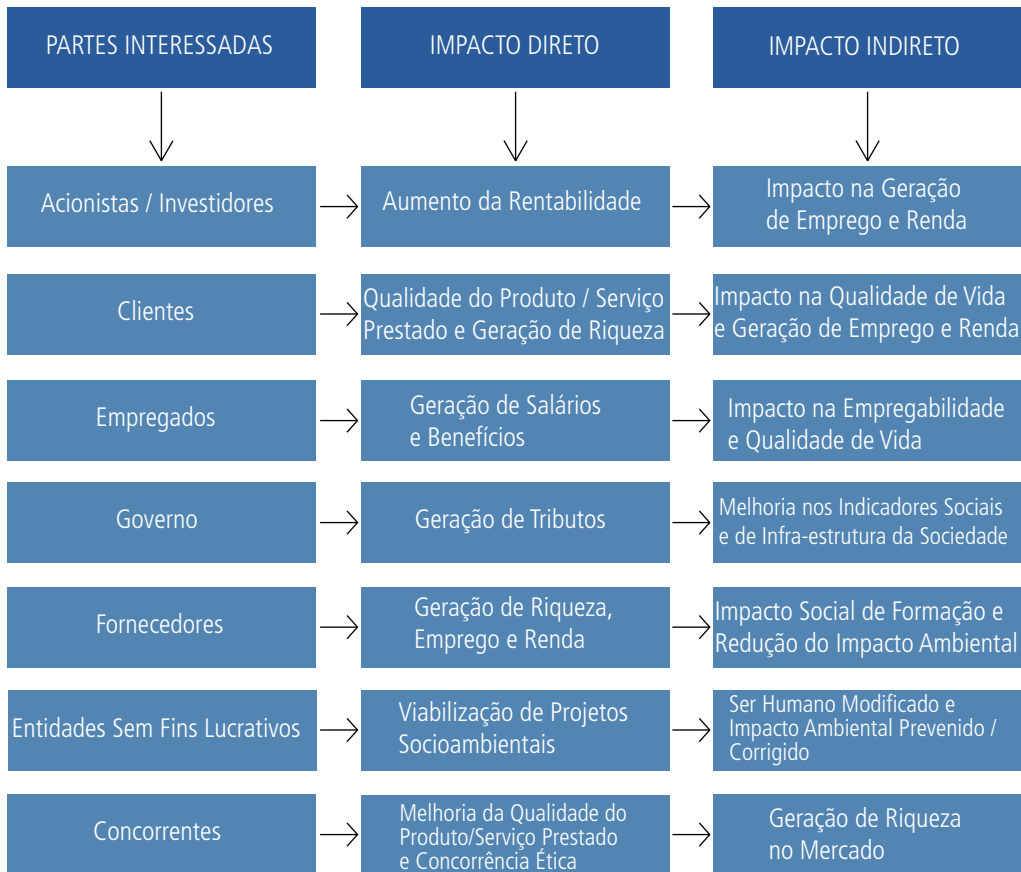
Atenciosamente,

Marcelo Llénenes

Country Manager

Impactos Econômicos, Ambientais e Sociais

Na realização das suas atividades, a Endesa CIEN gera impactos diretos e indiretos para suas partes interessadas.



Princípio da Precaução

Este princípio surgiu nos anos 1970, com o Vorsorgeprinzip, no campo do Direito Alemão do Ambiente. Na Europa, está presente no parágrafo 2º, do artigo 174 do Tratado da União Européia. No Brasil, teve destaque no artigo 15, da Declaração do Rio de Janeiro – Conferência das Nações Unidas sobre Meio Ambiente e Desenvolvimento, realizada em 1992, e conhecida como ECO 92.

Inicialmente, esse princípio só focava a proteção ambiental, mas atualmente também merece destaque no que se refere à saúde humana e à segurança alimentar.

A Endesa Geração Brasil adota o princípio da precaução buscando prevenir qualquer dano ambiental e à saúde humana, mesmo sem a perspectiva concreta do nexo causal, pois acredita que as agressões ao meio ambiente, uma vez consumadas, são de difícil reparo; e o custo de recuperação pode ser bastante elevado, além de, eventualmente, não promover a reparação plena.

Certificações

ISO 14001

A Endesa CIEN mantém sua postura proativa e responsável com relação ao meio ambiente. Como ponto relevante da política dessa política, em 2005, destaca-se a contratação para implantação do Sistema de Gestão Ambiental - SGA, visando à certificação da companhia com a norma ISO 14001, prevista para 2006.

OHSAS 18001

A Endesa CIEN iniciará, em junho de 2006, o programa para obtenção da certificação OHSAS 18001.

04 COMPROMISSO COM A QUALIDADE DO SERVIÇO

Consciente de que fornece serviço essencial para a qualidade de vida e as possibilidades de desenvolvimento social de seus clientes e de suas famílias, a empresa assume o compromisso de que os serviços prestados tenham alto grau de qualidade e segurança.

O trabalho de cada um de seus colaboradores está orientado aos clientes, de forma a manter uma relação de confiança e proximidade, conhecer as expectativas do público para tê-las em conta nas tomadas de decisão e oferecer uma adequada gama de produtos e serviços, proporcionando as melhores soluções.

As atividades desempenhadas pelas empresas de geração e comercialização de energia elétrica no Brasil, além de não constituírem monopólio, exclusividade de fato ou de direito, são reguladas e fiscalizadas pela Agência Nacional de Energia Elétrica - ANEEL.

Atualmente, existem duas formas de venda de energia no mercado brasileiro: a regulada e a livre. A comercialização regulada é realizada por meio de leilões públicos pelos órgãos indicados por lei federal (ANEEL e Câmara de Comercialização de Energia Elétrica - CCEE), atendendo a todos os requisitos legais de transparência e publicidade.

No que diz respeito à comercialização livre, cumpre registrar que os clientes da Endesa CIEN são outras empresas do mercado de energia ou grandes consumidores livres, havendo ampla isonomia nas relações comerciais, as quais são igualmente registradas em órgãos legalmente constituídos e sujeitas à fiscalização da agência reguladora - ANEEL. A Endesa CIEN comercializa energia proveniente de importação da Argentina e energia de empresas nacionais de fontes hidroelétrica e térmica.

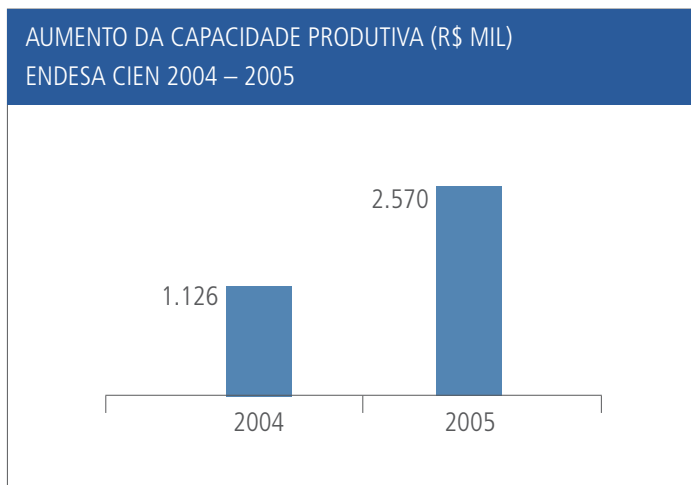
Quanto ao aspecto de privacidade de informações dos clientes da Endesa CIEN, as empresas possuem um conjunto de procedimentos adequados ao manuseio de informações, garantindo a privacidade das mesmas e permitindo a confidencialidade em todos os contratos.

Perfil dos Clientes

A Endesa CIEN vende energia para clientes classificados em quatro categorias: Geradoras, Distribuidoras, Comercializadores e Consumidores Livres.

Investimentos

Em 2005, a Endesa CIEN realizou investimentos na sua infra-estrutura, totalizando R\$ 2.570 Mil.



A interconexão da Endesa CIEN conecta o sistema de potência do Brasil e da Argentina por meio de duas linhas de transmissão paralelas de 500 KV, cada uma com, aproximadamente, 500 Km de comprimento, desde a Subestação de Rincón de Santa Maria, em Yacyretá, na Argentina, até a Subestação de Itá, em Santa Catarina, no Brasil.

05 COMPROMISSO COM A CRIAÇÃO DE VALOR E A RENTABILIDADE

A geração de energia elétrica é, sem dúvida alguma, um pilar básico para o desenvolvimento econômico e social das comunidades.

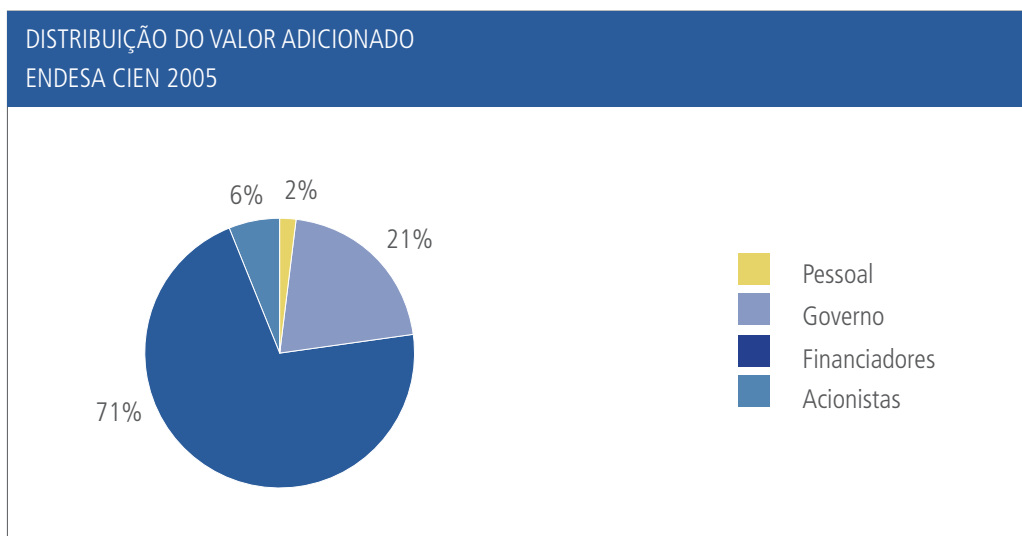
Partindo desse princípio, a Endesa CIEN assume que um compromisso essencial é a geração de energia com a melhor qualidade, sempre pautada pela questão da sustentabilidade. Nesse sentido, a empresa valoriza materiais e investimentos que se alinham com as perspectivas de crescimento dos mercados onde opera, contribuindo para o desenvolvimento econômico e social.

A criação de valor pela Endesa CIEN se dá de forma direta e indireta para todas as suas partes interessadas. Ao realizar suas atividades, a companhia agrega valor aos bens - materiais ou serviços - que adquire, e distribui este valor criado como remuneração a cada grupo que contribuiu para a sua formação: fornecedores, clientes, empregados, governo, acionistas, comunidade e financiadores.

DEMONSTRAÇÃO DO VALOR ADICIONADO - DVA*			
ENDESA CIEN 2005 – 2003 (R\$MIL)			
GERAÇÃO DE RIQUEZA	2005	2004	2003
Receitas	744.860	1.011.647	1.064.035
(-) Insumos adquiridos de terceiros	495.137	627.143	605.227
(-) Outras despesas operacionais	3.447	3.114	3.903
(=) Valor adicionado bruto	246.276	381.390	454.905
(-) Quota de reintegração	60.337	64.411	56.375
(=) Valor adicionado líquido	185.939	316.979	398.530
(+) Valor adicionado recebido em transferência	311.402	219.845	480.783
(=) Valor adicionado a distribuir	497.341	536.824	879.313
DISTRIBUIÇÃO DO VALOR ADICIONADO			
Pessoal	10.472	8.761	8.269
Governo	104.037	111.559	235.550
Financiadores	353.828	347.904	293.510
Acionistas	29.004	68.600	341.984
Total Distribuído	497.341	536.824	879.313

* Demonstração do Valor Adicionado simplificada.

A Endesa CIEN apresentou um valor a distribuir de R\$ 497.341 Mil, da riqueza gerada em 2005. Este valor foi aproximadamente 7% menor ao valor gerado em 2004. A maior parcela da riqueza distribuída foi destinada aos financiadores (71%) e ao governo (21%).

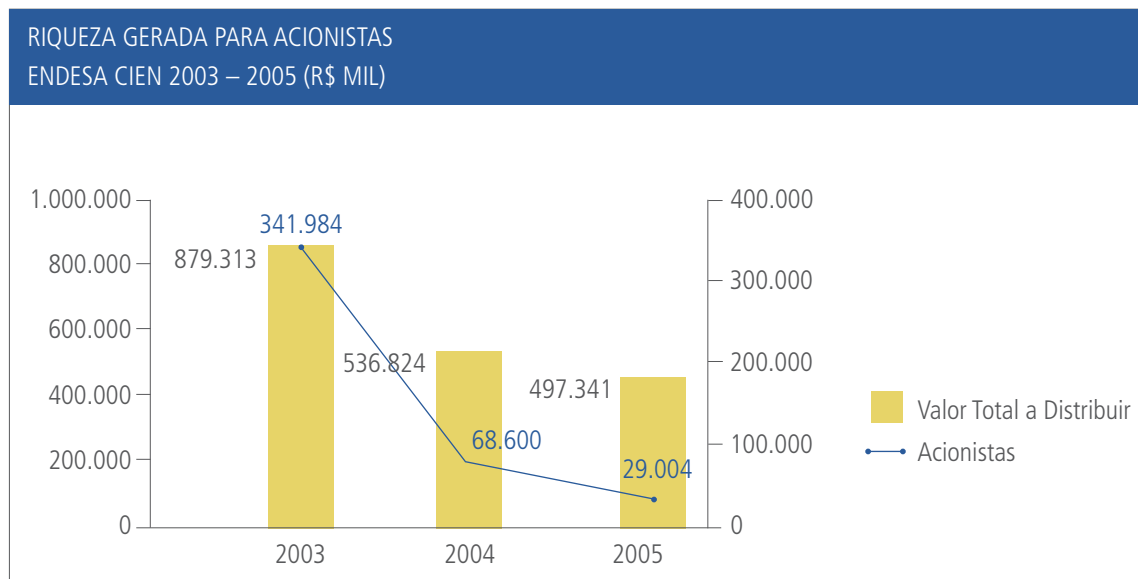


Economicamente a geração de energia é considerada um dos principais fatores de desenvolvimento. A garantia de abastecimento de energia elétrica oferece sustentabilidade indireta a toda a cadeia produtiva dos diversos segmentos da economia, desde a geração de emprego e renda ao desenvolvimento local.

Criação de Valor e Rentabilidade para Acionistas

O acionista é fundamental no processo de criação de valor e rentabilidade da companhia. Ele é remunerado por meio da distribuição de dividendos e juros sobre o capital próprio. Além disso, o alcance de resultados garante um comportamento satisfatório no valor de mercado das ações. O Estatuto prevê a distribuição de dividendos mínimos de 25% sobre o lucro líquido nos termos da Lei das Sociedades por Ações. O lucro remanescente do exercício de 2005 foi destinado como reserva especial, nos termos do disposto no art. 202 da Lei de Sociedades por Ações.

Do total de riqueza gerada em 2005 pela Endesa CIEN, 6% foram destinados aos seus acionistas sob a forma de remuneração do capital próprio, dividendos e reserva de lucros.



Principais Indicadores Econômico-Financeiros

O total de receitas, em 2005, foi de R\$ 850.036 Mil, apresentando um decréscimo de 21,85% em relação a 2004, que teve receita de R\$ 1.035.810 Mil. Essa variação está vinculada, principalmente, à emissão da Portaria nº153/05, pelo Ministério das Minas e Energia – MME, e à emissão da Resolução nº155/05 da Agência Nacional de Energia Elétrica - ANEEL, em março de 2005. Com isso, foram reduzidos, temporariamente, os limites de disponibilidade de geração e garantia física de energia, assim como de potência associada para 400 MW.

PRINCIPAIS CONTAS DE RESULTADO ENDESA CIEN 2003 – 2005 (R\$ MIL)			
	2003	2004	2005
Receita Operacional Líquida	1.121.151	973.270	781.162
Custos com Energia Elétrica e Operação	676.681	701.667	664.384
Outros Custos e Despesas Operacionais	4.113	3.320	3.624
Lucro Operacional (antes do Resultado Financeiro)	440.357	268.283	113.154
Margem Operacional	39,28%	27,57%	14,49%
Resultado Financeiro Líquido	161.947	125.311	34.345
Resultado Operacional	627.710	140.360	70.858
Margem Operacional	55,99%	14,42%	9,07%
Resultado Não-Operacional e Impostos	285.726	71.760	41.854
Lucro Líquido	345.180	122.547	29.004
EBITDA*	496.732	332.694	173.491
Margem EBITDA	44%	34%	22%

A companhia apresentou um Lucro Líquido de R\$ 29.004 Mil, no exercício encerrado em 31 de dezembro de 2005. O valor significa um decréscimo de R\$ 93.543 Mil, em relação ao resultado obtido no mesmo período em 2004, quando foi apresentado lucro de R\$ 122.547 Mil. No período de 2003 a 2004, a empresa apresentou uma redução de R\$ 222.633 Mil, no lucro. A variação foi ocasionada pela receita operacional bruta que, em 2004, foi 11,6% menor em relação ao exercício de 2003.

A Receita Operacional Líquida alcançou R\$ 781.162 Mil, apresentando um declínio de 25% em relação ao ano anterior, que alcançou R\$ 973.270 Mil.

O custo com aquisição de energia elétrica para revenda teve um decréscimo de R\$ 123.543 Mil, apresentando em 2004 o valor de R\$ 604.494 Mil e, em 2005, o valor de R\$ 480.951 Mil. O custo das operações apresentou um aumento de R\$ 86.260 Mil em relação a 2004.

O resultado financeiro líquido do exercício foi negativo em R\$ 34.345 Mil. A Margem Operacional reduziu de 14,42% para 9,07%.

EBTIDA

A redução do desempenho operacional da Endesa CIEN gerou, em 2005, um decréscimo do indicador EBTIDA de 47,85%, em relação ao ano de 2004, atingindo o montante de R\$ 173.491 Mil. De 2003 para 2004, o decréscimo foi de 33,02%, fechando em R\$ 332.694 Mil. Em 2003, o valor do EBTIDA foi de R\$ 496.732 Mil. Esta redução se deu, basicamente, devido à situação energética ocorrida em diversos países do cone sul, que ocasionou a diminuição do fornecimento da energia proveniente da Argentina. Outro motivo foram as variações cambiais do dólar.

ROIC

O Return On Invested Capital- ROIC (Retorno s/ o Capital Investido) é a razão entre o EBITDA e o total do Patrimônio Líquido, mais a dívida líquida. Este indicador mede quanto a empresa gera de caixa a partir de cada real investido, tanto por acionistas/ investidores como por credores. Em 2005, houve um decréscimo, e o índice passou de 23,8% para 14,9%. O principal motivo da redução do ROIC foi a queda do EBTIDA.

Endividamento

Em 31 de dezembro de 2005, a dívida da Endesa CIEN totalizou R\$ 669.995 Mil. A composição da dívida financeira da companhia tem uma participação de 84,60% no longo prazo. A empresa, no exercício de 2004 e 2005, não apresentou nenhum tipo de subvenção.

Criação de Valor para Colaboradores

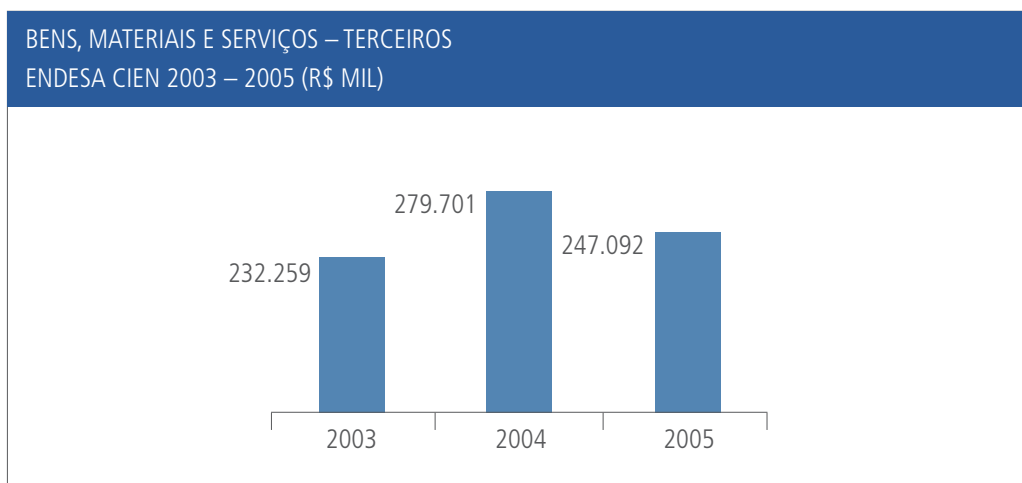
Do total da riqueza gerada pela organização, em 2005, 2% destinaram-se diretamente aos seus colaboradores sob a forma de remunerações, encargos sociais, previdência privada, auxílio alimentação, convênio assistencial e outros benefícios.

O valor adicionado (médio) por empregado, em 2005, foi R\$ 5.921 Mil, o que representa um número 6,67 % menor do que o obtido no exercício de 2004.

Criação de Valor para Fornecedores de Bens, Serviços e Materiais

Os fornecedores e contratistas são reconhecidos como parceiros da Endesa CIEN e fundamentais em sua atividade, recebendo um valor direto pelos bens e serviços que oferecem. Da mesma maneira, os provedores e contratistas geram valor agregado para a companhia, fornecendo bens e serviços que entregam.

A Endesa CIEN assegura a seus fornecedores um trato profissional e relações comerciais sustentáveis, com alto padrão ético, que garantem a equidade e transparência no desenvolvimento das transações. Da mesma forma, a Endesa CIEN requer de seus parceiros um comportamento similar.



A companhia adquiriu em bens, materiais e serviços de terceiros, em 2005, R\$ 247.092 Mil. Além deste valor, a empresa teve um custo com operação de energia elétrica no valor de R\$ 480.951 Mil.

Relação com Fornecedores

A ampliação da consciência em torno das questões ambientais e o monitoramento de impactos causados por fornecedores e clientes são realizados por meio do relacionamento direto com os mesmos. Inclusive, com a discussão de alternativas a produtos e materiais, e com a orientação sobre serviços realizados internamente na Endesa CIEN. Quando necessário, a

empresa realiza visita às instalações de fornecedores para verificar e estimular eventuais adequações aos padrões ambientais requeridos. Os fornecedores são também estimulados a adaptarem seus processos às exigências da legislação ambiental, em função das condições apresentadas pela Endesa CIEN nos processos de contratação de serviços.

Contratação de Fornecedores

A Endesa CIEN segue a política de Direitos Humanos contemplada no Pacto Global no processo de contratação de fornecedores, não possuindo registro de ocorrência referente ao desrespeito a essa política. Quando a companhia realiza contratações, busca empresas que sejam certificadas pela ISO 14001 e OHSAS 18001, além de incentivar seus parceiros na adoção de tais normas.

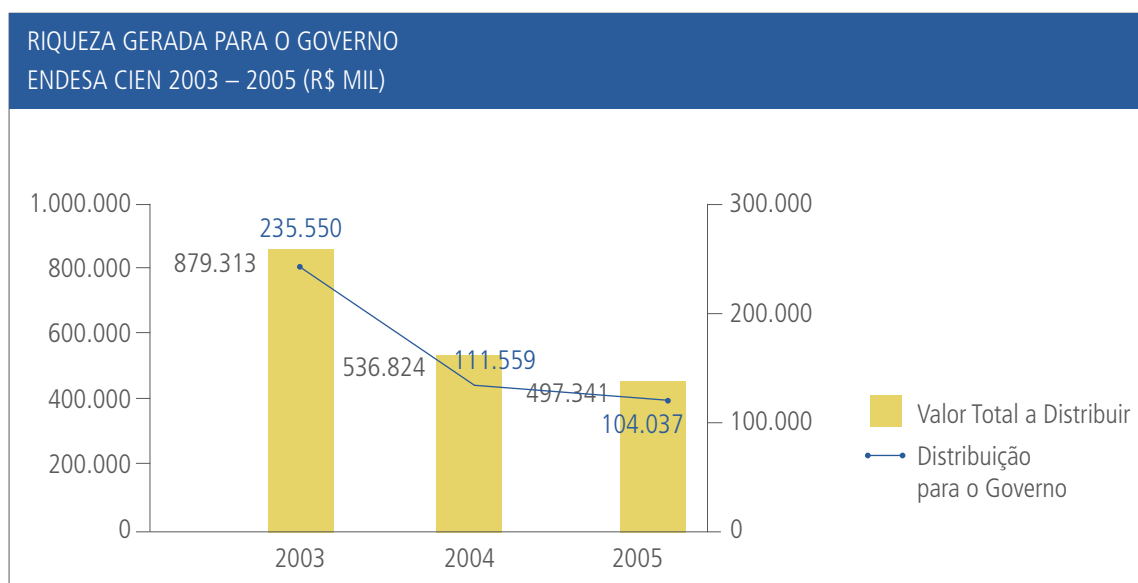
Todos os fornecedores que prestam serviços devem apresentar comprovação de vínculo empregatício e de pagamento dos encargos legais, o que atua como fator impeditivo para o trabalho infantil e escravo. Adicionalmente, a Endesa CIEN exige dos fornecedores de prestação de serviços que trabalham nas instalações da empresa a contratação de plano de saúde para seus empregados. A contratação do fornecedor considera a responsabilidade social e ambiental na sua atuação.

A Endesa CIEN está trabalhando na obtenção das certificações ISO 14001 e OHSAS 18001, previstas para o 2006. A medida visa alinhar a companhia aos objetivos do Grupo ENDESA, buscando a melhoria da qualidade na prestação de serviços e o compromisso com o meio ambiente.

Criação de Valor para a Comunidade

A Endesa CIEN gera valor para a sociedade por meio de impostos, taxas e contribuições destinados à Administração Pública nos âmbitos federal, estadual e municipal, além da realização direta de ações sociais e ambientais.

Da riqueza gerada pela Companhia em 2005, 21% foram destinados ao governo, representando R\$ 104.037 Mil – de modo indireto para a comunidade sob forma de impostos, taxas e contribuições. O valor distribuído em 2005, comparado a 2004, foi reduzido em R\$ 7.522 Mil, devido à redução da receita.



Do total de tributos gerados em 2005, R\$ 103.991 Mil foram destinados ao Governo Federal, R\$ 45 Mil ao Estadual e R\$ 1 Mil ao municipal, totalizando R\$ 104.037 Mil.

Além da aplicação dos recursos que o Governo reverte à população por meio da contribuição da Endesa CIEN, a companhia atua também de forma direta na comunidade, com foco na educação. Essa contribuição será apresentada no capítulo que trata sobre as relações da empresa com a comunidade.

06 COMPROMISSO COM A TRANSPARÊNCIA E O COMPORTAMENTO ÉTICO

A Endesa CIEN, como signatária do Pacto Global, assumiu o compromisso de implantar em sua atividade diária os dez princípios contidos no referido Pacto, entre os quais se destaca o combate à corrupção. Desde então, a companhia incorporou esses princípios em sua Visão, Missão e Valores corporativos e em suas normas de integridade nos negócios.

Conforme descrito anteriormente, a empresa mantém diversas publicações internas nas quais aborda a ética e a integridade corporativa. Dessa forma, difunde os princípios que devem ser aplicados pelos empregados em sua atividade profissional: conduta ética, profissionalismo e confidencialidade. Adicionalmente, estabelecem-se os limites e se definem as incompatibilidades dos executivos e diretivos da companhia.

Dessa maneira, o documento Estilo de Conduta e o Estatuto do Diretivo do Grupo ENDESA se aplicam aos diretivos do grupo e de suas filiais, tendo por objeto instruir a atuação e o âmbito de suas ações. O cumprimento destas normas de integridade corporativa é verificado pela área de Auditoria Interna.

Existem alguns mecanismos para realizar denúncias por parte dos empregados a condutas contrárias aos princípios organizacionais: comunicação ao chefe direto, denúncia aos sindicatos, comunicação aos serviços de auditoria interna ou registro por meio do Canal Ético.

Canal Ético

Desde 2005, a Endesa CIEN utiliza o canal ético implementado na internet pelo Grupo ENDESA. Com utilidade e acesso para os públicos interno e externo, o Canal mantém a confidencialidade das informações, pois sua gestão cabe a uma empresa – a Ethicspoint - com longa e abrangente experiência nesta área. As comunicações são encaminhadas ao responsável, garantindo o anonimato com segurança absoluta. A utilização deste procedimento está sujeita às responsabilidades penais e civis nos termos da Lei, caso haja falsidade ou desprezo imprudente pela verdade.

Os tipos de denúncias que podem realizar-se por meio do Canal Ético:

- Contas e Auditorias
- Utilizar informação privilegiada para próprio benefício
- Confidencialidade
- Apropriação indevida
- Conflitos de interesses
- Meio ambiente, segurança e saúde

- Falsificação em contratos
- Contratistas e Fornecedores
- Discriminação verbal ou escrita
- Outros

A empresa entende que a corrupção é um empecilho ao desenvolvimento social e econômico do país e tem um posicionamento claro de repúdio à corrupção diante de todos os seus públicos.

Desde a sua adesão ao Pacto Global, a companhia vem disseminando seus princípios nos quadros de divulgação na empresa, Intranet, Internet, bem como em anexo nos contratos realizados com terceiros. Isso ocorre pois é considerado importante que assuntos ligados ao combate à corrupção sejam naturalmente tratados em suas relações com seus diferentes públicos (fornecedores, clientes, acionistas, público interno, concorrência, comunidades). Além disso, a empresa promove, estimula e apóia formalmente iniciativas abertas de diálogo entre vários sujeitos sociais sobre questões relacionadas à corrupção. O assunto é tratado em todos os níveis da companhia, inclusive, em fórum virtual para elaboração de seu Código de Ética. A Endesa CIEN estimula e protege a liberdade de seus diferentes públicos para buscar, receber e disseminar qualquer tipo de informação referente a práticas de corrupção.

A empresa, em obediência às orientações estratégicas, não pratica alinhamento político de nenhuma natureza e respeita a condição cidadã de todos os seus trabalhadores. Em reciprocidade, a companhia solicita aos trabalhadores que saibam compatibilizar o legítimo interesse da organização com sua atividade cidadã. Tal posicionamento está contido no Código de Ética da empresa, publicado em 2006.

A organização adota uma postura ética, também no seu aspecto de relacionamento com as partes interessadas, favorecendo relações comerciais e práticas de respeito aos direitos humanos. No que tange à não utilização do poder econômico para influenciar seus públicos ou outras instituições, a Endesa CIEN tem essas normas de forma explícita no seu código de ética, visando à imparcialidade das suas ações.

A empresa também utiliza estudos, pesquisas e apoio de especialistas para melhor fundamentar a resolução de dilemas éticos, socioambientais e relativos a direitos humanos, junto a seus colaboradores. Baseia-se em informações e publicações do Instituto Ethos, do qual é associada, e em orientações provenientes dos princípios do Pacto Global. Além disso, participa das reuniões nacionais realizadas pelo Programa das Nações Unidas para o Desenvolvimento - PNUD.

A companhia tem, ainda, um programa de disseminação dos valores corporativos, que ampliou a difusão, o reconhecimento e a prática dos valores por meio de folhetos, encontros e campanhas. Em 2006, a companhia desenvolveu seu Código de Ética em processo participativo, estimulando o diálogo entre as pessoas para a formalização do documento. O Código surgiu com amplo debate por parte de todos os públicos de relacionamento, segundo orientação e modelo do Instituto Ethos. A Ética é um dos valores da empresa, bem como a inovação e a criatividade. É também foco de trabalho importante, que busca fortalecer os princípios e os valores que orientam as pessoas na empresa e consolidam sua própria identidade.

07 COMPROMISSO COM A SAÚDE, A SEGURANÇA E O DESENVOLVIMENTO PESSOAL E PROFISSIONAL DOS COLABORADORES

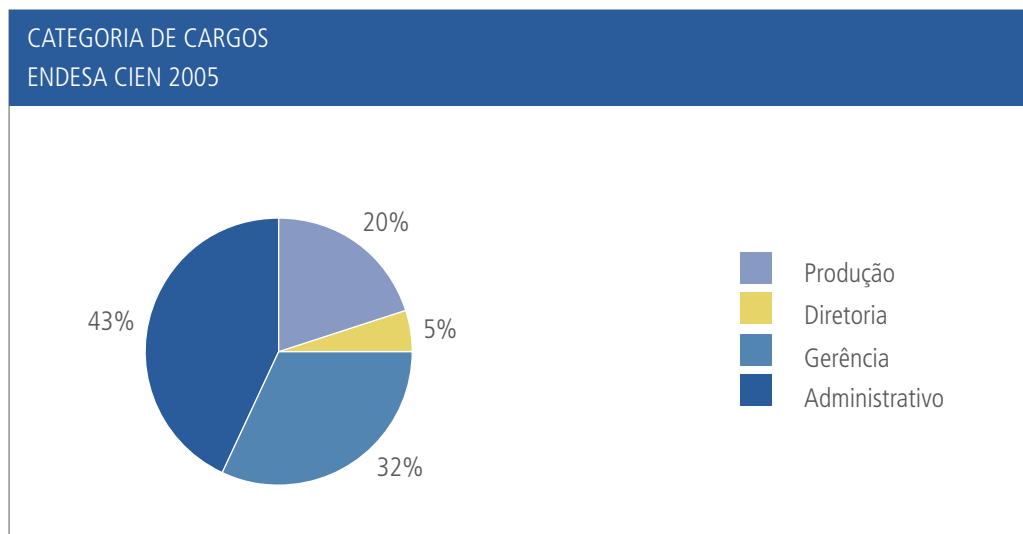
Investir no capital humano é condição básica para a Endesa CIEN. Em sintonia com as mais modernas práticas de gestão de pessoas, a empresa direcionou seus esforços para programas de alto impacto na cultura organizacional. Por exemplo: a preparação para a certificação em gestão de segurança e saúde em 2006, a disseminação dos valores, o incentivo a uma cultura de inovação, o mapeamento de carreira, a avaliação 360 graus e a adoção de programas de qualidade de vida e relacionamento social interno e externo.

Por meio de sua matriz, a Endesa CIEN está comprometida com as declarações e princípios das Nações Unidas pelos Direitos Humanos e da Organização Internacional do Trabalho em suas políticas sociais e laborais. A Endesa CIEN rechaça qualquer prática de trabalho forçoso e obrigatório.

Perfil

A Endesa CIEN encerra o ano de 2005 com um total de 144 colaboradores, sendo 84 empregados, 44 terceirizados e dezesseis estagiários. Quanto ao número de aprendizes, a empresa tem um projeto para iniciar um programa em 2007. Todos os empregados têm contrato por prazo indeterminado e trabalham em regime integral. A porcentagem de trabalhadores terceirizados em relação ao total da força de trabalho é de 31%.

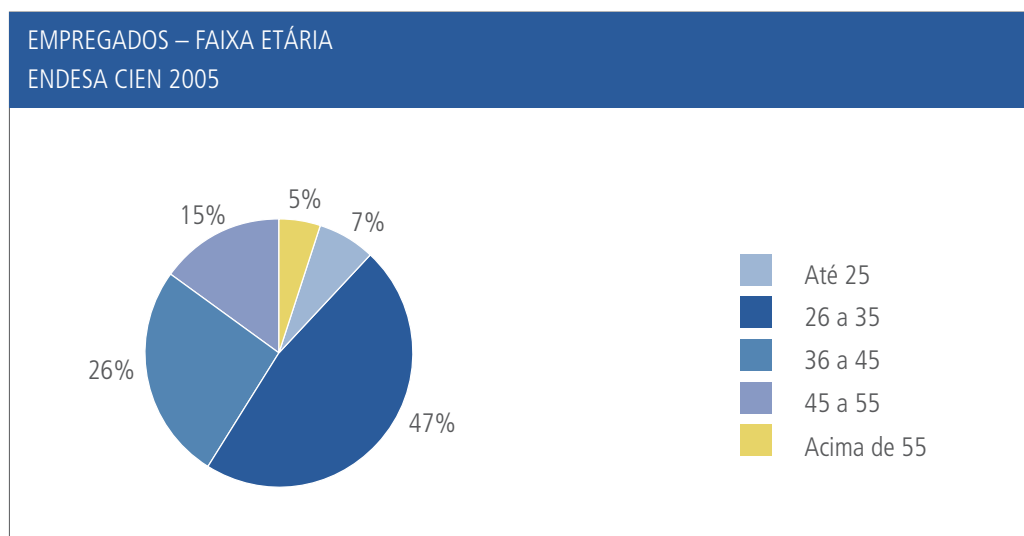
Os 84 empregados da Endesa CIEN se dividem nas seguintes categorias de cargos: quatro diretores, 27 gestores (gerentes e supervisores) e 36 administrativos (secretárias, agentes administrativos, assistentes, técnicos, informática e contabilidade) e 17 na produção.



A empresa respeita todos os critérios legais de contratação e aplica práticas de respeito à diversidade e contra a discriminação - seja ela política, econômica, social, de raça, nacionalidade, gênero, idade, religião ou de orientação sexual - além da proibição de assédio sexual ou moral entre seus colaboradores.

O perfil dos empregados da Endesa CIEN, em acordo com sexo, é de 68% do sexo masculino e 32% do sexo feminino.

Com relação à faixa etária, a Endesa CIEN possui 7% de seus empregados com idade inferior a 25 anos. A maioria dos empregados está inserida na faixa etária de 26 a 35, e corresponde a 47% do corpo funcional. Os empregados com faixa etária de 36 a 45 anos representam 26% do quadro. Na categoria de 46 a 55 anos, estão incluídos 15% dos empregados. Os que têm acima de 55 anos representam apenas 5%.



A Endesa CIEN possui ainda 27% dos seus cargos gerenciais ocupados por mulheres: 5% superior ao ano anterior; 6% dos seus colaboradores são negros (pretos e pardos), o mesmo percentual de 2004.

Gestão Participativa

Quanto ao envolvimento dos empregados na gestão, a Endesa CIEN torna disponíveis informações sobre a empresa e capacita os empregados para que possam compreendê-las e analisá-las, oferecendo dados econômico-financeiros em diversos canais de comunicação e apresentações presenciais. Informações detalhadas sobre os canais de comunicação podem ser encontradas em 'Canal de Informação e Participação' e 'Política de Comunicação – Programa Diálogo'.

A Endesa CIEN possui políticas sistematizadas e mecanismos formais para ouvir, avaliar e acompanhar posturas, preocupações, sugestões e críticas dos empregados, com o objetivo de agregar novos aprendizados e conhecimentos. Destacam-se, nesse sentido, programas para estimular e reconhecer sugestões de melhoria dos processos internos, como o Programa de Inovação e Criatividade e o Programa Diálogo.

Dentro dos sistemas de gestão, existem as Comissões Internas de Prevenção de Acidentes – CIPAs. Seus integrantes são eleitos pelos trabalhadores sem interferência da empresa. As CIPAs são formadas por cinco empregados, sendo que existe uma comissão localizada na própria Usina.

INOVAÇÃO E GESTÃO POR COMPETÊNCIA

O programa de inovação e criatividade buscou incentivar, com campanha realizada em 2005, a sugestão de novas idéias, com premiação para os autores das melhores. O planejamento estratégico prevê, em 2006/2007, capacitações específicas para criação da cultura de inovação na Endesa CIEN.

A Diretoria de Recursos Humanos iniciou em 2004 a implementação do Plano de Gestão por Competências. Essa nova ferramenta de gestão está sendo usada em todas as empresas do Grupo ENDESA, e tem como objetivo proporcionar aos gestores os parâmetros adequados para o desenvolvimento de suas equipes.

O modelo de gestão por competências proporciona à organização um eixo articulador, que permite harmonizar e dar consistência a um plano integrado de Recursos Humanos. Um plano em que todas as áreas de atuação da empresa se encontrem coerentes e funcionalmente conectadas entre si, porque estão orientadas pelos mesmos critérios de gestão e desenvolvimento de pessoas.



As competências requeridas pela organização orientam as ações das pessoas na contratação, no treinamento, na avaliação de desempenho, na preparação de planos de carreira, entre outras atividades.

A Gerência de Recursos Humanos conduziu o trabalho de definição do perfil de Competências de Eficácia Pessoal de cada cargo, identificando as características desejadas para que um profissional possa exercê-lo de forma eficaz.

Foram realizadas reuniões de apresentação do programa com as diretorias e unidades operacionais. Com base nesse perfil, a Gerência de Recursos Humanos direciona os investimentos em capacitação, seleção e avaliação, visando ao melhor resultado para a empresa e o profissional.

Suas políticas de capacitação profissional objetivam melhorar a qualificação de todos os empregados, independente de sua raça, gênero, idade, religião ou orientação sexual.

Pesquisa de Clima Laboral

A Endesa CIEN realiza, periodicamente, pesquisa de clima laboral. O modelo e o conteúdo seguem as diretrizes determinadas pela ENDESA Espanha. Para que se tenha total isenção, a pesquisa não identifica o empregado que está respondendo e é apurada e tabulada por empresa externa. O planejamento das diversas áreas leva em consideração os pontos destacados no resultado da pesquisa.

Política de Benefícios

A Endesa CIEN oferece aos seus empregados benefícios para homens e mulheres, indiscriminadamente, abrangendo todos os níveis hierárquicos. É possível citar como exemplo o plano de assistência médica e dental (familiar), auxílio para educação dos filhos e reembolso de despesas com creche, seguro de vida e Plano de Previdência Privada.

Vale – Alimentação

Crédito mensal individual por meio de uma operadora de cartão de crédito, atendendo a todos os empregados.

Complemento nos casos de acidentados no trabalho e doenças ocupacionais

Além de auxiliar nas necessidades especiais geradas por afastamentos por acidente ou doenças, a empresa realiza, durante doze meses, o complemento da remuneração; ou seja, a diferença entre o valor pago pelo INSS e a remuneração mensal.

Auxílio Funeral

Auxílio financeiro vinculado ao seguro de vida, destinado às despesas funerárias. Atende a seus empregados, funcionários e dependentes legais.

Creches ou creche – escola

Benefício fornecido para todos os empregados que têm filhos com idade até 11 anos, matriculados em escolas ou creches. O limite máximo estipulado para reembolso é de R\$ 0,4 Mil. Em 2005, a Endesa CIEN beneficiou 16 colaboradores.

Planos de Assistência Médica e Odontológica

Benefício concedido a empregados e dependentes, extensivo aos estagiários. Em 2005, a Endesa CIEN apresentou um total de 251 beneficiados.

Plano de Previdência Privada

Desde 2005, a Endesa CIEN possui um Plano de Contribuição Definida, administrado pela Bradesco Vida e Previdência, sendo suas reservas constituídas pelas contribuições dos participantes e da patrocinadora. Os participantes contribuem, em média, com 4% da remuneração, sendo as contribuições da patrocinadora de igual valor às dos participantes.

Programa de Participação nos Resultados

Implantado em 2004 e consolidado em 2005, o programa de participação nos resultados beneficiou todos os empregados da Endesa CIEN.

Seguro de Vida em Grupo

A Endesa CIEN, na qualidade de estipulante, contrata junto ao mercado segurador cobertura para empregados e estagiários, extensiva aos dependentes dos empregados.

Transporte

Em 2005, na Endesa CIEN, 30 empregados foram beneficiados com vales-transportes.

Eventos Sociais e Culturais Internos

Além dos investimentos em benefícios, a empresa procura promover um clima de agradável convivência entre os seus empregados, realizando eventos sociais e culturais internos.

Cartão de Natal: Criando um mundo de valor!

Para ampliar o trabalho de Valores realizado com os colaboradores, a empresa levou a reflexão sobre valores para suas famílias, por meio de um concurso de desenho para seus filhos com idades entre 6 e 12 anos. O tema da campanha foi 'Criando um mundo de valor: o futuro a gente cria!', com o qual se estimulou o diálogo entre os colaboradores e seus filhos sobre os valores que consideram essenciais em suas vidas e no mundo. Além disso, o concurso chamou atenção para o papel que cada um desempenha no mundo, vivenciando a prática da cidadania. Os desenhos e frases ganhadoras ilustraram o cartão de Natal da companhia. Seus desenhos e frases refletem os valores que as crianças consideram essenciais para fazer do mundo um lugar melhor para viver.



Amor à vida,
Amor às pessoas,
Amor aos animais,
Amor às plantas,
Amor ao planeta,
Amor é o melhor remédio!

Confraternização Natalina

Em 2005, a Endesa CIEN realizou uma comemoração de fim de ano reunindo todos os colaboradores, inclusive estagiários e terceiros. Na festa, foram distribuídas cestas de Natal.

Dia Internacional da Mulher

A comemoração, realizada no dia 8 de março, conta com a participação de todas as colaboradoras da Endesa CIEN.

Divulgação de Aniversários

Implantado desde 2004, chega aos colaboradores e-mail felicitando os aniversariantes do dia.

Festa Junina

A Endesa CIEN promove, desde 2005, a Festa Junina para todos os seus colaboradores, incluindo terceirizados e estagiários. O evento reflete uma manifestação cultural popular, que ocorre em todo o Brasil. E apresenta peculiaridades regionais na sua realização, com dança, música, comidas típicas, quadrilhas, fogueiras e muita alegria.

Ginástica Laboral

Iniciado em junho de 2005, a Ginástica Laboral leva a qualidade de vida aos empregados. O programa consiste em sessões realizadas no próprio ambiente de trabalho, acompanhadas por um profissional especializado.

Compromisso com o Desenvolvimento Profissional e a Empregabilidade

Com o objetivo de desenvolver seus recursos humanos, a Endesa CIEN, além de promover capacitação contínua, oferece bolsas de estudo ou similares. A educação gera impacto positivo na empregabilidade dos colaboradores da companhia, principalmente quando os cursos realizados têm ligação com sua função atual. A empresa desenvolve capacitação multidisciplinar para aperfeiçoamento de competências, aptidões profissionais e humanas.

AVALIAÇÃO 360 GRAUS

A Gerência de Recursos Humanos iniciou em 2005 - e concluirá em fevereiro de 2006 - o mapeamento de carreira de todos os empregados da Endesa CIEN, usando o modelo 360 graus.

Essa ferramenta é extremamente importante pelo diagnóstico resultante do auto-conhecimento e do auto-desenvolvimento do empregado. Ela oferece à empresa subsídios para elaboração de planos de ação na perspectiva de melhoria do desempenho laboral, além de facilitar a identificação de talentos dentro da organização. Ao mesmo tempo, possibilita a formação de gestores e o planejamento de programas de capacitação mais eficazes.

Política de Remuneração

A política de remuneração da empresa permite que sejam pagos salários e oferecidos benefícios idênticos a homens e mulheres que exerçam a mesma função em qualquer nível hierárquico (cumprindo a legislação antidiscriminação da mulher). Da mesma forma, são concedidos benefícios idênticos a negros, pardos e brancos que exerçam a mesma função em qualquer nível hierárquico.

A Endesa CIEN, em suas relações com trabalhadores terceirizados e fornecedores desses serviços, monitora o cumprimento da legislação e negocia com seus fornecedores para que proporcionem aos seus empregados níveis salariais compatíveis com as médias do mercado. Pratica ainda uma política de integração de tais trabalhadores com a cultura, valores e princípios da empresa, por meio de palestras de recepção de colaboradores no ato da admissão, nas quais são apresentados vídeos e informações sobre a empresa.

No exercício de 2005, a empresa apresentou uma folha de pagamento num valor de R\$ 12.484 Mil, que inclui salários, previdência privada, alimentação e outros benefícios.

FOLHA DE PAGAMENTO ENDESA CIEN 2005 – 2004 (R\$ MIL)		
ENCARGOS E BENEFÍCIOS	2005	2004
Encargos Sociais	2.509	2.149
Previdência Privada	248	–
Alimentação	427	256
Benefícios	2.153	1.665
Outros	59	35
Total de Encargos e Benefícios	5.396	4.105
SALÁRIO	2005	2004
13º Salário	435	381
Administradores	1.239	1.511
Férias	646	538
Horas-extras	99	72
Salários	4.642	3.864
Contribuições Sindicais	27	23
Total de Salário	7.088	6.389
Total da Folha	12.484	10.494

Relações com os Sindicatos

A empresa valoriza e estimula o diálogo em torno dos temas da liberdade de associação, da participação em sindicatos e do reconhecimento efetivo do direito à negociação coletiva, incentivando a participação dos empregados nas reuniões com o sindicato.

Além de permitir a atuação dos sindicatos no local de trabalho, a Endesa CIEN fornece informações sobre as condições de trabalho na empresa. Inclusive, são realizadas reuniões periódicas com os sindicatos para ouvir sugestões e negociar reivindicações.

As informações que afetem os trabalhadores são fornecidas em tempo hábil para que o sindicato e os trabalhadores se posicionem. A Endesa CIEN fornece ainda informações básicas sobre direitos e deveres da categoria, como acordos e contribuições sindicais. A companhia firmou também acordo coletivo com o sindicato da categoria principal.

A empresa atua conforme Acordo Coletivo de Trabalho – ACT, com renovação a cada 2 anos. Por não estar presente em diferentes regiões, a organização não realiza negociação em nível regional e nacional.

A Endesa CIEN não cria nenhum obstáculo, incluindo os relacionados ao assédio moral, para que os colaboradores possam associar-se de forma livre e independente. Além disso, assegura condições para que os representantes dos colaboradores não sofram qualquer tipo de assédio ou discriminação em decorrência de sua representação.

A empresa possui programa de participação nos resultados, que foi estabelecido por meio de negociação com o sindicato e em conformidade com a legislação aplicável.

Cuidados com Saúde, Segurança e Condições de Trabalho

Os cuidados com prevenção de acidentes e segurança estão no topo de prioridades da Endesa CIEN.

Com o intuito de assegurar boas condições de trabalho, saúde e segurança aos seus colaboradores, as empresas da Endesa CIEN desenvolvem campanhas regulares de conscientização. Pesquisam também o nível de satisfação dos empregados em relação ao tema, evidenciando áreas críticas.

Visando à segurança permanente de seus colaboradores, a companhia investe na formação e aquisição de equipamentos de proteção individual e nos demais itens necessários ao funcionamento seguro das suas unidades.

Quanto à notificação de práticas sobre registro de acidentes e doenças ocupacionais - e como elas estão relacionadas com o Código de Prática da OIT sobre Acidentes e Doenças Profissionais - a Endesa CIEN não apresentou, em 2005, acidente com ou sem afastamento, entre seus empregados e terceirizados.

CIPA - Comissão Interna de Prevenção de Acidentes

A Endesa CIEN não teve formação de comitê em 2003 e 2004. No entanto, em 2005, apresentou quatro empregados na constituição do comitê.

A CIPA realizou, em 2005, palestras sobre temas relacionados à saúde e ao bem-estar. Entre os temas tratados, destacam-se obesidade, higiene e saúde e doenças sexualmente transmissíveis, incluindo a Aids.

A Endesa CIEN não registrou, em 2005, nenhuma lesão típica, nenhum dia perdido e, destacadamente, nenhum óbito com empregados e terceiros. Teve índice de absenteísmo zero.

Saúde e Qualidade de Vida

Embora a empresa desenvolva vários programas para a melhoria da saúde do seu colaborador, ainda não faz parte dessas práticas um programa de orientação alimentar e nutricional.

A Endesa CIEN respeita a privacidade dos seus empregados no que se refere às informações sensíveis (inclusive médicas) obtidas e mantidas sob responsabilidade da área de recursos humanos.

A Endesa CIEN promove programas de combate ao estresse para empregados, especialmente os que trabalham em funções mais estressantes. Faz parte do programa convênios com clubes recreativos.

Além de a companhia desenvolver campanhas, há metas e indicadores de desempenho relacionados à saúde e à segurança, divulgados amplamente. As metas são definidas com a participação dos empregados. O cumprimento delas também é discutido com os terceirizados.

A Endesa CIEN promove também programas de adequação ergonômica no ambiente de trabalho e tem programas de fiscalização da legislação de segurança e saúde de trabalho, junto aos seus contratados (treinamentos obrigatórios, EPIs / EPCs, PPRA, PCMSO, CIPA, etc.).

Diretrizes sobre Sistemas de Gestão de Segurança e Saúde no Trabalho

A companhia considera como padrão mínimo atender à legislação de segurança e saúde. Nenhum trabalho pode ser feito sem segurança. Nem urgência, importância ou qualquer outra razão poderá ser invocada para justificar a falta de segurança do trabalho nas atividades dos seus empregados e prestadores de serviço.

Além disso, a Endesa CIEN assegura ao empregado ou prestador de serviços o direito de recusar-se a realizar tarefas se, para sua execução, as medidas de segurança não forem devidamente satisfeitas e se for constatada a condição de perigo que ameace a sua segurança, a de outros trabalhadores ou a de terceiros.

A Endesa CIEN iniciará, em 2006, seu processo de formalização para obtenção da certificação da OHSAS-18001.

Segurança Privada

A Endesa CIEN assegura-se de que os serviços de segurança privada atuam em conformidade com a lei e de acordo com a normativa internacional sobre armas, uso da força e respeito aos direitos humanos.

Direitos Humanos

Com relação à inserção de temas de direitos humanos na gestão, a empresa cumpre a legislação, atende às orientações da Declaração Universal dos Direitos Humanos e às questões a ela relacionadas. Inclui o tema nas suas relações com os stakeholders e participa de eventos e fóruns relacionados ao assunto.

A Endesa CIEN está comprometida com as declarações e princípios das Nações Unidas pelos Direitos Humanos e da Organização Internacional do Trabalho em suas políticas sociais e laborais. A empresa e o Grupo ENDESA rechaçam qualquer prática de trabalho forçoso e obrigatório. Em sua gestão de recursos humanos, a empresa implementou uma série de políticas corporativas, por meio de sua matriz, que se encontram disponíveis no site www.endesa.cl.

POLÍTICAS CORPORATIVAS

De seleção de pessoal, na qual se declara o absoluto rechaço, em todos os processos de seleção, de qualquer tipo de discriminação relativa ao emprego.

De indução à empresa, que garante a formação de novos empregados em seu trabalho operativo, com resguardo do respeito e cumprimento dos valores corporativos, além da ética em sua conduta.

De compensações, que estabelece os princípios para calcular as rendas fixas e variáveis dos empregados, com base no nível de responsabilidade do cargo, nos valores de mercado, nas capacidades individuais e na avaliação de desempenho, garantindo seu direito a uma compensação livre de arbitrariedades.

De capacitação, que garante a todos os trabalhadores o acesso à capacitação sem nenhum tipo de discriminação, em acordo com as necessidades e marcada pelos princípios estabelecidos - ressaltando o respeito às pessoas, à comunidade e ao meio ambiente e permitindo o aperfeiçoamento constante nas operações do negócio.

De prevenção de riscos, que compromete a empresa a eliminar riscos de lesões e enfermidades profissionais nos trabalhadores próprios e contratados, bem como evitar dano aos bens da empresa e interrupções não desejadas na produção, mediante um Sistema de Gestão de Segurança e Saúde Ocupacional e sua melhoria contínua.

A empresa conhece as questões relevantes de direitos humanos em seu setor e entende que é necessário ter uma postura institucional de monitoramento de suas práticas relacionadas às questões de direitos humanos, bem como estimular seus parceiros da cadeia produtiva a ter o mesmo tipo de postura. A Endesa CIEN assume, formalmente, uma postura que estabelece um acompanhamento das questões relacionadas aos direitos humanos na sua cadeia de negócios. Dentre seus desafios para 2006 e 2007, está o avanço do monitoramento destas práticas sob alguns de seus aspectos.

Para realização da sua atividade operacional, a Endesa CIEN procura criar espaços de diálogo com autoridades e organizações da sociedade civil que atuam em temas ligados direta ou indiretamente às suas atividades empresariais. A companhia procura estar atualizada em relação aos riscos e oportunidades, mantendo uma relação permanente com organizações da sociedade civil que lidam com temas relacionados a direitos humanos.

No que diz respeito especificamente aos seus colaboradores e fornecedores, a empresa estabelece relações de cooperação quando existem riscos em potencial de violação de direitos humanos, visando corrigi-los ou evitá-los. Respeita também a legislação e os trabalhos terceirizados, com contratações por meio de empresas de qualidade.

A Endesa CIEN aderiu ao Pacto Global em 2005, com o intuito de aprofundar o entendimento, reforçar seu compromisso e difundir as questões referentes a Direitos Humanos.

Além disso, a empresa valoriza a democracia e promove o desenvolvimento de relações de parceria que levam em conta o bem comum, combatendo, ao mesmo tempo, relações que geram dependência econômica, dominação ou consentimento forçado.

Acesso de Minorias e Respeito à Diversidade

A empresa cumpre a legislação antidiscriminação racial do país, em sintonia com a Convenção 111 da OIT. Compromete-se também a aplicar a política do Grupo ENDESA, que tem por fim promover, por métodos adequados às circunstâncias e aos usos locais, a igualdade de oportunidades e de tratamento em matéria de emprego e profissão.

A Endesa CIEN informa que se declara contra qualquer tipo de discriminação junto ao seu público interno e seus clientes. Está em seu planejamento para 2007 ampliar o compromisso com metas de inclusão e campanhas de difusão, com seus públicos interno e externo, para promoção e valorização da diversidade.

A companhia reconhece a obrigação ética de combater todas as formas de discriminação e de valorizar as oportunidades oferecidas pela riqueza étnica e cultural da sociedade.

Suas operações estão em concordância com as declarações de princípios da Organização Internacional do Trabalho - OIT, com as diretrizes para empresas multinacionais da Organização para Cooperação e Desenvolvimento Econômico - OCDE, os princípios do Pacto Global e as Oito Metas do Milênio.

Em sua política de remuneração, benefícios e carreira, a empresa valoriza competências potenciais, estimulando os empregados por meio da remuneração e do investimento em seu desenvolvimento profissional. considera a capacidade futura de crescimento deles e o desenvolvimento de novas habilidades.

Compromisso com o Futuro das Crianças e Adolescentes

A Endesa CIEN tem um compromisso delineado na sua estratégia de sustentabilidade com a criança e o adolescente. Por isso, compromete-se com o bem estar dos filhos dos seus empregados e daqueles que se encontram na comunidade e na sociedade.

A empresa possui projetos que contribuem para o desenvolvimento dos filhos dos empregados, estimulando suas competências técnicas e psicosociais (cidadania, esportes, artes). A companhia também apóia projetos para as crianças e adolescentes da comunidade.

A empresa divulga junto ao público interno a legislação nacional e as convenções internacionais ratificadas pelo país sobre a erradicação do trabalho infantil, bem como os princípios e metas do Pacto Global.

No trato com a sociedade a sua postura é de erradicação do trabalho infantil em qualquer momento de seu processo de produção, inclusive nos seus contratos com terceiros. A empresa somente emprega crianças e adolescentes menores de 18 anos na condição de aprendizes.

Adotando essa postura, a empresa não possui nenhuma autuação junto ao Ministério do Trabalho com relação ao uso de mão-de-obra infantil.

O compromisso com a introdução de jovens no mercado de trabalho leva a Endesa CIEN a ter em seu quadro de colaboradores dezesseis estagiários. A organização tem um desafio para 2007 de contratar aprendizes para a área técnica, mediante convênios com o Centro de Integração Empresa – Escola – CIEE, a Fundação Mudes e a Talentos Consultoria. A empresa oferece a eles boas condições de trabalho, aprendizado, desenvolvimento profissional e pessoal em suas respectivas áreas de estudo, com o devido acompanhamento.

Não! Ao Trabalho Forçado

Com relação à eliminação de todas as formas de trabalho forçado ou compulsório, a Endesa CIEN possui cláusulas específicas em seus contratos com empresa terceirizadas de limpeza, vigilância, manutenção, entre outras.

A empresa identifica o trabalho forçado ou compulsório como situação de risco em seu setor de atividades, nas comunidades em que atua e na sua cadeia de negócios. Para monitoramento dos trabalhos realizados por terceiros dentro e fora das usinas, exige documentação e realiza acompanhamento diário no local de trabalho, com objetivo de minimizar tais riscos.

Na contratação de terceirizados e no relacionamento com empresas que vendem produtos para a Endesa CIEN, esta segue rigorosamente o Pacto Global e entrega aos licitantes de materiais e serviços um modelo padrão de Base de Licitação. Durante o processo, é informado que o vencedor terá como obrigação seguir os dez princípios do Pacto Global. As obrigações estão contempladas em cláusulas contratuais. Há destaque em relação à não utilização de trabalho forçado e infantil.

Desafios para 2006 / 2007

Biblioteca

Será formada por um crescente acervo técnico, obras de literatura e periódicos, oferecendo aos colaboradores a opção de informação e lazer. Serão livros, revistas, CDs, vídeos e livros eletrônicos que poderão ser acessados de todas as localidades da Endesa Geração Brasil.

Campanhas

Realização de vacinação antigripal anualmente, doação de sangue – em que os colaboradores são cadastrados e consultados sobre a oportunidade de doação - e campanha do agasalho, atendendo aos menos favorecidos.

Programa de Coaching

Realizar um Programa de Coaching individual para gerentes e diretores, com objetivo de capacitá-los na gestão de pessoas, por meio do desenvolvimento de competências comportamentais e técnicas. Há ainda uma capacitação coletiva para os gestores.

Plano de Sucessão

Desenvolver e implantar o Plano de Sucessão e Carreira, em que serão identificados potenciais dos empregados, com o objetivo de aperfeiçoá-los e formar um banco de talentos. O banco de talentos pode ser utilizado no preenchimento de funções da própria companhia, levando o empregado a crescer e assumir cargos compatíveis com sua competência. O Plano visa às necessidades futuras da empresa, principalmente nas funções gerenciais. Dessa forma, podemos garantir que as empresas do grupo continuem inovadoras, competitivas e fortes, sempre na plenitude do seu potencial.

Programa de Qualidade de Vida

Deverá se investir mais na melhoria da qualidade de vida no trabalho dos colaboradores, para assegurar saúde integrada que abranja aspectos biológico, psíquico e social de excelente nível, bem como um ambiente de trabalho adequado e propício para o desenvolvimento das atividades laborais.

Programa de Educação e Promoção da Saúde

Com o objetivo de informar, integrar, prevenir e conscientizar seus colaboradores, empregados e terceirizados, serão realizadas palestras sobre saúde integrada, doenças ocupacionais e demais ações que resguardam saúde e integridade física.

Programa de preparação para Aposentadoria

Para os empregados que estão próximos do período de aposentadoria, a companhia delineará e estabelecerá um programa de Preparação para a Aposentadoria. Há um compromisso com a estrutura familiar, por isso o cônjuge também participará do programa.

A empresa oferecerá assessoramento regular quanto a modificações na legislação, alternativas e procedimentos administrativos necessários para a obtenção da aposentadoria, além do programa de previdência complementar já oferecido a todos os seus empregados.

Serão abordadas questões como: aspectos psicológicos, planejamento financeiro, previdência privada e oficial e qualidade de vida sobre a mudança ocorrida. A empresa contará com a participação de parceiros como universidades e consultorias contratadas para implantação do programa.

Avaliação de Desempenho

A Endesa CIEN realizará, anualmente, uma avaliação de desempenho. Trata-se de uma apreciação sistemática de desempenho, para todos os níveis funcionais, referentes às metas e aos resultados a serem alcançados; bem como ao seu potencial de desenvolvimento. Está em consonância com o core business da empresa.

Menor aprendiz

Programa que atenderá o menor aprendiz de 14 a 17 anos para formação profissional. A área de Desenvolvimento e Seleção procederá à busca e seleção desses profissionais nas unidades de Serviço Nacional da Indústria – SENAI. O gerente da usina será responsável pela escolha dos candidatos. Será realizado um contrato de dois anos com benefícios oferecidos pela empresa.

08 COMPROMISSO COM A PROTEÇÃO DO MEIO AMBIENTE

A preservação do meio ambiente é um critério permanente integrado à gestão da empresa e nas tomadas de decisão.

A empresa identifica, avalia os efeitos ambientais derivados das atividades e está empenhada em minimizá-los. Especialmente, no que se refere ao uso de energias primárias e ao marco do compromisso de garantir o máximo a segurança e qualidade de serviços. Assim, a companhia presta contribuição à competitividade da indústria e ao bem-estar da sociedade.

Neste campo, a empresa é consciente da necessidade de que o uso dos recursos naturais ocorram sobre a base de assegurar o desenvolvimento das gerações futuras.

A preservação do meio ambiente é um critério permanente integrado à gestão da empresa e nas tomadas de decisão.

A empresa identifica, avalia os efeitos ambientais derivados das atividades e está empenhada em minimizá-los. Especialmente, no que se refere ao uso de energias primárias e ao marco do compromisso de garantir o máximo a segurança e qualidade de serviços. Assim, a companhia presta contribuição à competitividade da indústria e ao bem-estar da sociedade.

Neste campo, a empresa é consciente da necessidade de que o uso dos recursos naturais ocorram tendo como base assegurar o desenvolvimento das gerações futuras.

Preocupada em realizar suas atividades de forma a produzir o menor impacto ao meio ambiente e comprometendo-se com o desenvolvimento sustentável, a Endesa CIEN está sempre atenta ao compartilhamento de recursos que geram impactos ambientais em sua cadeia de negócios.

Em 2005, a Endesa CIEN aplicou, aproximadamente, R\$ 220 Mil em atividades diretamente relacionadas ao meio ambiente. Destes, R\$ 83 Mil referentes a gastos com monitoramentos, gerenciamento de resíduos e despesas diversas, incluindo as decorrentes da implantação de Sistema de Gestão Ambiental em conformidade com a NBR ISO 14001. Já o restante, R\$ 137 Mil, foi gasto com investimentos em imobilizados e licenças. A previsão da certificação é para o ano de 2006.

Impactos da Atividade Operacional no Meio-Ambiente

A empresa vem desenvolvendo ações para diminuir e corrigir os impactos ambientais causados pela sua atividade, pois atua de acordo com as leis ambientais que regulam as operações em seu setor. Além disso, participa de fóruns sociais e empresariais sobre valorização da responsabilidade ambiental. Um de seus desafios para 2006 é ampliar sua participação no movimento pelo consumo consciente e divulgar seus princípios junto aos públicos de relacionamento.

A Endesa CIEN preocupa-se com a preservação do meio ambiente e a sustentabilidade desde a idealização do seu projeto de instalação. O traçado das linhas de transmissão Garabi-Itá foi minuciosamente estudado para provocar apenas o impacto ambiental inevitável, e não opera em áreas protegidas ou sensíveis, conforme definidas pelo Sistema Nacional de Unidades de Conservação - SNUC. Além disso, não existem Unidades de Conservação - UCS nas proximidades das entidades que compõem o sistema de interligação Brasil-Argentina I e II.

No entorno da Endesa CIEN existem espécies ameaçadas ou em risco de extinção no Brasil, com destaque para alguns vertebrados na categoria vulnerável ou ameaçada, como o lobo-guará (*Chrysocyon brachyurus*) e o puma ou leão-baio (*Felis concolor*), espécies com habitat ao longo do traçado das Linhas de Transmissão Garabi-Itá I e II. Em relação à Lista Vermelha da UICN destaca-se a presença de uma espécie da flora na categoria vulnerável, Araucária angustifolia, cuja preservação foi considerada nos estudos e na implantação das Linhas de Transmissão, assim como outras espécies protegidas de corte no Estado do Rio Grande do Sul. As atividades da Endesa CIEN, no entanto, não impactam diretamente tais espécies e seus habitats.

Durante o ano de 2005 a Endesa CIEN não recebeu autuações ou multas por descumprimento de legislação ambiental ou de tratados, acordos e quaisquer outros compromissos subscritos pela organização. Também não se verificaram impactos ambientais significativos no transporte de energia elétrica, materiais, resíduos e pessoal.

Manejo de Resíduos

A empresa minimizou grande parte dos impactos da sua instalação com um plano de controle ambiental das suas obras. Os impactos potenciais, relacionados, principalmente, a eventuais derrames de óleos, possuem medidas de contenção e procedimentos específicos para seu gerenciamento. Em 2005, não se registraram impactos ambientais significativos relacionados à gestão de resíduos sólidos, produtos químicos e efluentes na Endesa CIEN.

A Endesa CIEN realiza estudos de materiais alternativos e estimula em sua cadeia de negócios o uso de materiais com baixo nível de impacto ambiental. A empresa vem acompanhando regularmente o destino dos resíduos que entrega a terceiros para venda, de modo a assegurar-se da adequação de sua destinação. O objetivo é ser um exemplo de excelência na gestão do desperdício.

Pela natureza de sua atividade, a Endesa CIEN não produz emissões significativas de monóxido e dióxido de nitrogênio (NOx) e óxidos de enxofre (SOx), não gera poluentes orgânicos persistentes e não tem impacto transfronteiriço ou qualquer situação que envolva a adoção do Procedimento de Conhecimento Prévio Informado.

Dentre as ações voltadas para o meio ambiente a empresa está preocupada com as questões relacionadas com o aquecimento global e à destruição da camada de ozônio, tendo um posicionamento institucional conhecido sobre o tema.

A atividade de transmissão de energia realizada pela Endesa CIEN não produz emissões significativas de gases causadores de efeito estufa, tipo: Dióxido de Carbono (CO₂), Metano (CH₄), Óxido de Nitrogênio (N₂O), Hidrofluorcarbonos (HFCs), Perfluorcarbonos (PFCs), Hexafluoreto de Enxofre (SF₆). A companhia utiliza pequenas quantidades de SF₆, sendo a utilização desta substância uma característica comum a todas as empresas do setor elétrico. O consumo médio anual de SF₆, no entanto, é pequeno. Em 2005, foram utilizados 10 Kg. Assim, suas atividades e as de outras entidades relacionadas a ela não contribuem significativamente para os efeitos negativos associados a tais emissões.

Com relação a outros produtos, a empresa não utiliza clorofluorcarbono (CFC11) e, em 2005, utilizou, aproximadamente, 26kg de diclorofluormetano (R21), em sistemas de condicionadores de ar.

As descargas de águas servidas pela companhia não afetam significativamente fontes de água ou ecossistemas relacionados. A qualidade final das águas servidas, previamente tratadas em sistema de tratamento específico, e a vazão bastante reduzida de lançamento destas águas são incapazes de alterar as características dos corpos de água locais. Além disso, é adotado o sistema de infiltração no solo para uma parte dos esgotos tratados, não havendo lançamento direto nos corpos d'água.

A Endesa CIEN não possui em sua atividade operacional aspectos que causem impactos a fontes de água e ecossistemas/habitats significativamente afetados pelo consumo de água. Também não apresenta qualquer remoção de solo, nem possui controle sobre a água de superfície extraída, tendo em vista a sua falta de aplicabilidade.

A Endesa CIEN não produz em sua atividade de transmissão de energia elétrica descargas significativas de águas servidas. As águas servidas das estações conversoras são basicamente originadas do sistema de esgotamento sanitário e de serviços de limpeza da área administrativa e industrial. Os volumes anuais totais de efluentes sanitários, tratados em sistema anaeróbico de tratamento de efluentes líquidos, são estimados como inferiores a 1000 m³, valor compatível com a população atendida pelo sistema e que inclui 100% do volume de efluentes sanitários gerados.

A Endesa CIEN não realiza produção, importação ou exportação de resíduos e nem transporte transfronteiriço de resíduos perigosos, conforme os termos da "Convenção da Basiléia".

Todos os resíduos gerados pela Endesa CIEN são segregados conforme sua natureza para a disposição adequada dos mesmos. Em 2005, foram geradas 22,32 toneladas de resíduos, sendo 0,30 toneladas de resíduos perigosos (óleos usados e outros materiais), 11,01 toneladas de resíduos não perigosos, 9,94 toneladas de resíduos comuns e 1,07 toneladas de materiais recicláveis. Os resíduos recicláveis são, periodicamente, encaminhados para uma empresa de triagem com recursos revertidos para uma escola municipal.

Em 2005, nas atividades da Endesa CIEN, não foram verificadas situações de impactos ao meio ambiente decorrentes de derrames de produtos químicos, óleos e combustíveis. Algumas ocorrências relacionadas a pequenos vazamentos foram detectadas no sistema de armazenamento e distribuição de óleo diesel, mas as proteções e contenções existentes na área das estações conversoras da empresa atuaram eficientemente e garantiram a não ocorrência de impacto ambiental.

Educação Ambiental

A educação ambiental funciona como base da política ambiental da Endesa CIEN, tendo em vista que a empresa reconhece que, sem a colaboração de todas as partes interessadas, não é possível a conquista de um desenvolvimento sustentável.

Buscando contribuir para a construção de uma sociedade sustentável, a Endesa CIEN patrocinou, em 2005, o Seminário Nacional de Produção de Transmissão de Energia Elétrica – SNPTEE. O evento beneficiou 1.500 pessoas. Foi realizado um investimento de R\$ 70 Mil.

A empresa produziu e divulgou, no último ano, documentação apropriada e empreendeu iniciativas de educação ambiental junto ao público interno e à comunidade em geral envolvendo aspectos preventivos em relação aos impactos potenciais do uso de produtos e serviços.

A Endesa CIEN promove campanhas internas de conscientização ambiental tendo como público alvo empregados e seus familiares, fornecedores, clientes, comunidade e público em geral.

Quanto à questão relativa ao consumo de energia e água, a empresa ampliará sua atuação lançando campanha interna pelo consumo consciente e criando banco de idéias sobre o tema, para participação dos colaboradores.

Projetos Ambientais na Comunidade

A Endesa CIEN conhece adequadamente as questões ambientais relevantes das comunidades em que atua.

Desde a instalação de seus empreendimentos, a empresa vem desenvolvendo programas com o objetivo de proteger áreas de preservação ambiental e recuperar regiões degradadas. Nesse sentido, destaca-se o Projeto Garabi, relativo à Reposição Florestal da Linha de Transmissão Garabi-Itá, desenvolvido em um período de cinco anos. O Projeto foi responsável pelo plantio de mais de 300.000 árvores nativas, em nove municípios da Região Noroeste e Fronteira Oeste do Rio Grande do Sul.

Houve no Projeto Garabi a participação de 538 proprietários rurais, além de diversas escolas da região em atividades educativas e de plantio de mudas.

Outro programa relevante, ainda em execução, é relativo à aplicação de recursos para a regularização fundiária, aparelhamento e operacionalização de Unidades de Conservação no Estado do Rio Grande do Sul. Com esse programa, implantado como medida compensatória pela Endesa CIEN, são aplicados recursos nos Parques Nacionais de Aparados da Serra, Serra Geral e Lagoa do Peixe, além da previsão de recursos a serem aplicados em duas UCs estaduais.

09 COMPROMISSO COM A EFICÁCIA

O Grupo ENDESA é consciente de que utiliza recursos naturais muito valiosos e de que os processos industriais próprios de suas atividades geram efeitos inevitáveis sobre o ambiente. Por isso, procura empregar as tecnologias mais limpas e eficientes disponíveis. A companhia orienta sua capacidade de investigação e inovação tecnológica visando à redução dos efeitos sobre o meio em escala local e global. Dessa forma, preza pela obtenção de melhorias no processo de produção de energia.

O compromisso da Endesa CIEN com a eficácia é resultado de uma sinergia das dimensões econômica, social e ambiental. Assim, a empresa prioriza o uso de tecnologias que não impactem o meio ambiente, investindo na gestão inteligente e no controle do uso de recursos naturais.

Consumo de Recursos Naturais

A Endesa CIEN utiliza indicadores específicos de eficiência ambiental para controlar o uso de energia, água e materiais. A companhia estabelece objetivos de melhoria contínua, procurando sempre adquirir conhecimento sobre inovações tecnológicas que sejam ambientalmente amigáveis. O objetivo é incorporá-las aos processos de produção ou prestação de serviços.

O consumo direto de energia para serviços gerais e auxiliares da Endesa CIEN foi de 86.400.000.000 Joules, em 2005. O uso de água potável para consumo humano e para serviços gerais de limpeza, esgotamento sanitário e jardinagem, foi de 102 m³, em 2005. Atualmente, toda a água tratada utilizada pela Endesa CIEN é produzida por fornecedor externo e a água utilizada em serviços é proveniente de poço artesiano.

Consumo de Materiais

A empresa segue, rigorosamente, as normas de conservação e de saúde e segurança envolvendo a estocagem de produtos. A Endesa CIEN atua na importação e exportação de potência e energia elétrica, não utilizando grandes quantidades de insumos

ou materiais, com exceção daqueles eventualmente utilizados nas atividades de manutenção. Em 2005, não foi registrada a utilização de quantidades significativas de produtos combustíveis como óleo diesel e de óleos em geral. O volume de óleo diesel utilizado em 2005 foi de, aproximadamente, 25 m3. A companhia não utiliza materiais reprocessados ou resíduos de fontes externas à empresa.

10 COMPROMISSO COM O DESENVOLVIMENTO DA SOCIEDADE

Direitos Humanos e a Sociedade

A empresa considera a Declaração Universal dos Direitos Humanos uma importante referência às questões relacionadas às suas atividades sociais. A Endesa CIEN tem uma posição formalmente definida de adequação de seus programas, políticas e práticas, na área social, à Declaração Universal dos Direitos Humanos.

A escolha de seus parceiros e aliados em ações sociais é realizada por meio de um conjunto de critérios que avaliam, dentre outros, alinhamento de valores e de posicionamento em relação às questões de direitos humanos.

A empresa busca sempre estabelecer diálogos com a comunidade nos locais em que atua, a respeito de questões sobre os direitos humanos. Procura construir referências e estabelecer diagnósticos que possam subsidiar a formulação ou a implementação da sua ação social.

A Endesa CIEN está atenta não apenas ao propósito e aos resultados dessas ações, mas, sobretudo, ao seu alinhamento com políticas e diretrizes globais, como os Princípios do Pacto Global. Na implementação das práticas de responsabilidade social, a companhia privilegia a construção coletiva com a comunidade. Adicionalmente, contribui para a formulação de políticas públicas, principalmente, por meio de associações do setor de energia, participação em audiências públicas, associações de recursos humanos e de responsabilidade social empresarial.

A organização estabelece prioridades e metas na ação social, com base em indicadores locais e princípios de desenvolvimento humano sustentável difundidos pelo PNUD.

A empresa conhece os tópicos a serem monitorados envolvendo direitos humanos - questões decorrentes dos impactos gerados pela realização de seus negócios e dos riscos presentes nas comunidades em que atua. Por isso, está avançando no que se refere à observação e divulgação dos resultados de sua ação social. Dessa forma, cria condições para um diálogo com a comunidade e as organizações da sociedade civil direta ou indiretamente ligadas à questão dos direitos humanos.

Acesso de Minorias e Respeito à Diversidade no Campo Social

Ao selecionar os projetos sociais a serem implementados, a Endesa CIEN valoriza características como a diversidade e o combate ao assédio ou à discriminação de qualquer natureza. Além disso, destaca em suas ações sociais que acredita na importância da erradicação do trabalho forçado ou compulsório. Com o apoio de instituições como ETHOS, ONU e PNUD, busca se manter informada sobre assuntos relativos a esses princípios.

Foco da Responsabilidade Social e Ambiental

Os projetos de Responsabilidade Social da Endesa CIEN, em 2005, mantiveram o foco em educação e meio ambiente. Seus públicos prioritários foram crianças e adolescentes.

A empresa levou o tema do direito das futuras gerações e da educação ambiental a atividades e ao conteúdo de seus projetos sociais. Também mereceram atenção os temas de protagonismo juvenil, importância da participação democrática dos jovens, erradicação do trabalho infantil e promoção dos direitos da criança e do adolescente.

Os projetos realizados pela empresa visam beneficiar a comunidade, gerando desenvolvimento fundamentado na educação, como base estrutural dos elementos de sustentabilidade: social, econômico e ambiental. A responsabilidade da empresa pela comunidade e pela sociedade surge da interação entre as dimensões da visão de sustentabilidade do Grupo ENDESA.

Projetos Socioculturais

A Endesa CIEN apóia e promove diversos projetos de cunho sociocultural, com recursos próprios, para a comunidade de Garruchos (RS), voltados, principalmente, ao esporte e à cultura.

A Endesa CIEN contribui com o desenvolvimento sustentável das comunidades do entorno da usina, e realizou as seguintes ações sociais:

- 1) Doação de móveis e eletrodomésticos da Vila ABB, onde residiam seus colaboradores na época da construção da Conversora Garabi I e II, beneficiando 370 famílias, o que totalizou 1.110 pessoas.
- 2) No Natal de 2005, realizou uma doação às famílias carentes do município de Garruchos (RS), incluindo zona urbana e rural. Foram 350 cestas básicas, significando um investimento de R\$ 12 Mil.
- 3) Realização de uma gincana solidária em sua sede, no Rio de Janeiro, que beneficiou 435 crianças das instituições: Lar da Criança, Lar Beneficente Amar, Casa de Apoio à Criança com Câncer, Casa Residência São Pedro e Casa Maternal Mello Matos. A ação teve um investimento de R\$ 14 Mil, sendo R\$ 7 Mil doados em recursos pela empresa.

EDUCAÇÃO

A Endesa CIEN, seguindo as diretrizes do grupo, entende que a educação do ser humano deve ser vista por um enfoque amplo de cidadania, formação humanística, alfabetização e profissionalização. Para promover o desenvolvimento das crianças da comunidade, despertar seu interesse pelo aprendizado e aumentar os índices de escolaridade, investe em esporte, música, cultura e conhecimento.

MÚSICA

A Endesa CIEN investiu R\$ 3 Mil na aquisição de instrumentos musicais para a banda de música da Escola Municipal José Rodrigues, com o intuito de incentivar o desenvolvimento das habilidades musicais dos educandos e favorecer a melhoria do ensino fundamental. Foram beneficiados 266 alunos.

ESPORTE

Consciente da importância do esporte como elemento formador da conduta humana e responsável por um desenvolvimento físico e mental saudável das crianças e adolescentes, a Endesa CIEN patrocinou o evento esportivo 'Jogos Sol a Sol', realizado pela Prefeitura de Garruchos (RS). Foram investidos R\$ 1 Mil, beneficiando 200 pessoas.

CULTURA

Os projetos beneficiados estão vinculados à cultura local, além de favorecerem a inclusão social, principalmente, de crianças e adolescentes.

A companhia, em dezembro de 2005, patrocinou uma viagem ao Lago Azul, na cidade de Santo Cristo, para os formandos do ensino médio da Escola Municipal de Ensino Fundamental José Rodrigues de Garruchos (RS). Foram investidos R\$ 0,7 Mil, valor que beneficiou 40 alunos.

PROJETOS SOCIOCULTURAIS APOIADOS ENDESA CIEN 2005 (R\$MIL)	
CATEGORIA	INVESTIMENTO
Cultural	
Viagem Lago Azul com os alunos da Escola Municipal José Rodrigues	0,7
Música	
Banda de música da Escola Municipal José Rodrigues	3,0
TOTAL	3,7