

Communication on Progress (CoP) 2007

Coelmo, convinta che un'impresa crea valore quando orienta la sua gestione verso l'obiettivo della sostenibilità, rinnova anche quest'anno la sua adesione al Progetto delle Nazioni Unite, Global Compact.

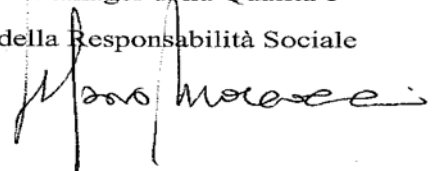
Nel 2007 Coelmo ha continuato ad implementare azioni volte al sostegno dei 10 principi del Global Compact, ma tre sono le iniziative che meritano di essere evidenziate: ha coinvolto e accompagnato il Comune di Acerra nella sua adesione al Global Compact, ha svolto verifiche presso la propria catena di fornitura volte a valutare il rispetto dei principi etici ed infine ha costruito un impianto fotovoltaico per la produzione e l'impiego di energia.

Tali azioni hanno coinvolto sempre più parti sociali in materia di Responsabilità Sociale ed hanno contribuito al miglioramento dell'impatto ambientale tramite un risparmio dei combustibili fossili ed una riduzione di sostanze inquinanti.

L'impegno di Coelmo al Global Compact resta in linea con la sua politica aziendale come si dimostra nella seguente Comunicazione Annuale, in cui è stata inserita una sintetica descrizione delle azioni pratiche e dei risultati ottenuti nel 2007.

30/12/07

Manager della Qualità e
della Responsabilità Sociale





PRINCIPI GLOBAL COMPACT

PRINCIPIO 1

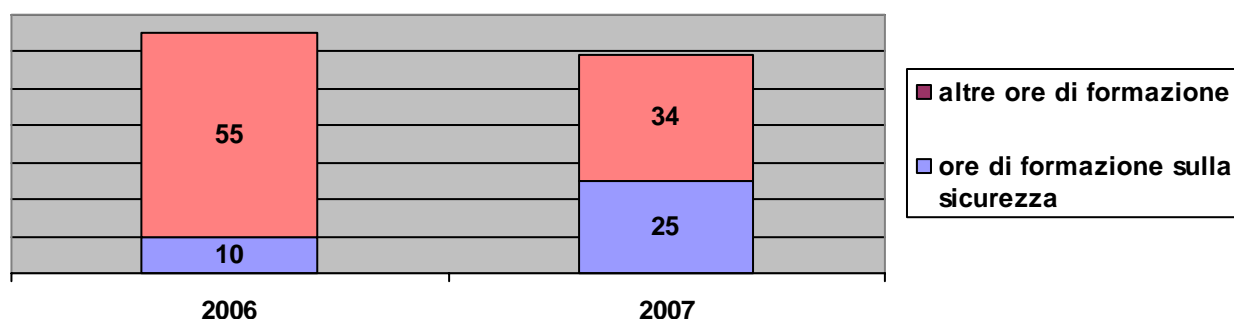
Gli amministratori dovrebbero sostenere e rispettare la protezione dei diritti umani proclamati a livello internazionale;

Coelmo garantisce un luogo di lavoro sicuro e salubre, adottando tutte le misure necessarie per prevenire incidenti e danni per la salute dei lavoratori.

Azioni implementate:

- ❖ Sono presenti in azienda un Responsabile del Servizio di protezione e prevenzione (RSPP) e un Rappresentante dei lavoratori per la sicurezza, che hanno svolto specifici corsi di formazione ottenendo anche i relativi attestati;
- ❖ ogni neoassunto e dipendente di ditte esterne che svolge la sua prestazione presso l'azienda è formato sui rischi relativi alla sicurezza aziendale;
- ❖ sono svolte periodicamente manutenzioni ai macchinari, impianti e attrezzature presenti nel sito aziendale in conformità a specifici programmi.

FORMAZIONE DEI LAVORATORI SULLA SICUREZZA





PRINCIPI GLOBAL COMPACT

PRINCIPIO 2

ed assicurarsi che non siano complici neppure indirettamente di abusi dei diritti umani.

Coelmo non attua e non sostiene l'utilizzo di punizioni corporali, coercizione mentale, o fisica, o abuso verbale.

Azioni implementate:

- ❖ La gestione dei provvedimenti disciplinari è conforme alle prescrizioni previste da CCNL;
- ❖ i provvedimenti disciplinari sono un fenomeno limitato e nel 2007 risultano pari a 0;
- ❖ per evitare comportamenti coercitivi o abusi verbali, è stata predisposta una cassetta dei suggerimenti e reclami in cui ciascun dipendente può inoltrare una segnalazione anche in forma anonima;
- ❖ nel settembre 2007 è stata organizzata la "settimana dei suggerimenti" in cui si sono invitati i dipendenti a segnalare eventuali miglioramenti da apportare alle attività aziendali. La Direzione ha analizzato e valutato tali segnalazioni fornendo determinate risoluzioni.

Controllo fornitori

Coelmo ha una procedura di selezione e di valutazione dei fornitori che con l'implementazione del sistema di gestione della Responsabilità Sociale è stata adeguata ai requisiti della norma SA 8000.

Nel 2006 è stato emesso un piano di monitoraggio sui Fornitori che ha previsto le seguenti azioni:

- Lettera di impegno ai requisiti SA 8000;
- Invio politica aziendale;
- Questionario per verificare la conformità dei fornitori ai requisiti SA 8000;
- Invio della comunicazione delle proprie prestazioni in materia di Responsabilità sociale.

Nel 2007 è continuata la raccolta degli impegni etici da parte dei fornitori ed inoltre sono state svolte verifiche, da parte di personale competente, presso le sedi operative di alcuni fornitori con la finalità di valutare la loro conformità ai principi e valori etici.



PRINCIPI GLOBAL COMPACT

PRINCIPIO 3

Gli amministratori dovrebbero sostenere la libertà di associazione e l'effettivo riconoscimento del diritto di accordi collettivi;

Coelmo rispetta il diritto di tutto il personale di aderire ad organizzazioni sindacali e di partecipare alla contrattazione collettiva.

Coelmo applica un orario lavorativo che rispetta pienamente le regole stabilite dal Contratto Nazionale applicato e dalle leggi applicabili in materia. Il lavoro straordinario richiesto è effettuato in forma volontaria e rimborsato come previsto dal contratto applicato.

Coelmo corrisponde ai propri dipendenti una retribuzione in linea con la contrattazione collettiva applicata.

Azioni implementate:

- ❖ La settimana lavorativa del personale si svolge dal lunedì al venerdì nei seguenti orari:
impiegati dalle ore 8:30 alle 13:30 e dalle ore 14:30 alle 17:30
operai dalle ore 8:30 alle 12:00 e dalle ore 13:00 alle 17:00;
- ❖ l'orario è controllato tramite un sistema di budget fornito ad ogni dipendente;
- ❖ nella bacheca aziendale è rilasciato uno spazio per le comunicazioni sindacali;
- ❖ la retribuzione è attribuita rispettando i livelli contrattuali;
- ❖ la retribuzione è erogata in modalità stabilite da ogni singolo dipendente.

TIPOLOGIA DI CONTRATTI PRESENTI

anno	Contratto a tempo indeterminato	Contratto a tempo determinato	Collaborazioni a progetto	Lavoratori interinali	Totale
2006	29	2	3	8	42
2007	32	2	0	11	45



PRINCIPI GLOBAL COMPACT

PRINCIPIO 4

l'eliminazione di tutte le forme di lavoro forzato e compulsivo;

Il lavoro prestato in azienda, ordinario e straordinario, è assolutamente volontario e privo di forme di coercizione.

Coelmo si astiene dal chiedere ai propri dipendenti al momento dell'inizio dell'attività di rilasciare somme di denaro e carte di identità.

Azioni implementate:

- ❖ In fase di selezione sono fornite informazioni relative alla mansione, al tipo di contratto e all'inquadramento;
- ❖ è predisposta una segreteria amministrativa sempre disponibile per il personale a fornire informazioni relative al contratto, la busta paga, etc.;
- ❖ il contratto resta a disposizione del personale presso la Segreteria dove è liberamente consultabile.



PRINCIPI GLOBAL COMPACT

PRINCIPIO 5

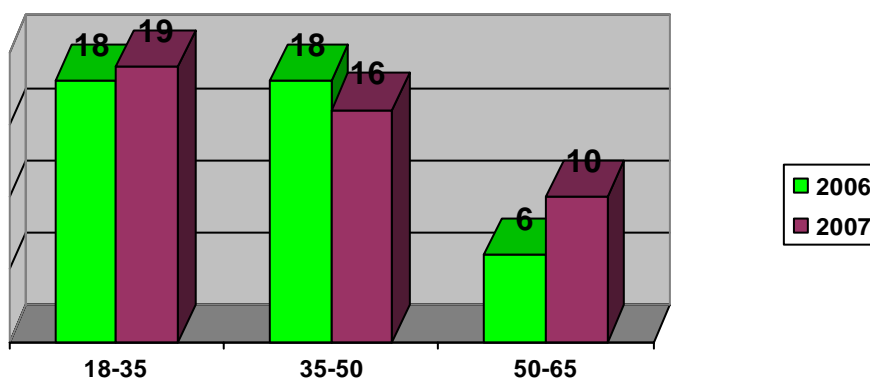
l'effettiva abolizione del lavoro minorile;

Coelmo non impiega e non ammette a lavorare presso il proprio sito aziendale personale di età inferiore a 18 anni e che non abbia terminato l'obbligo scolastico.

Azioni implementate:

- ❖ Al fine di escludere anche in futuro situazioni di lavoro minorile è stata elaborata una procedura di recupero dei bambini per i quali si dovesse riscontrare una situazione lavorativa;
- ❖ l'azienda promuove in maniera sistematica presso la propria catena di fornitura e presso tutte le parti interessate la lotta al lavoro minorile.

COMPOSIZIONE DEI LAVORATORI PER ETÀ'





PRINCIPI GLOBAL COMPACT

PRINCIPIO 6

l'eliminazione di ogni forma di discriminazione in materia di impiego e professione;

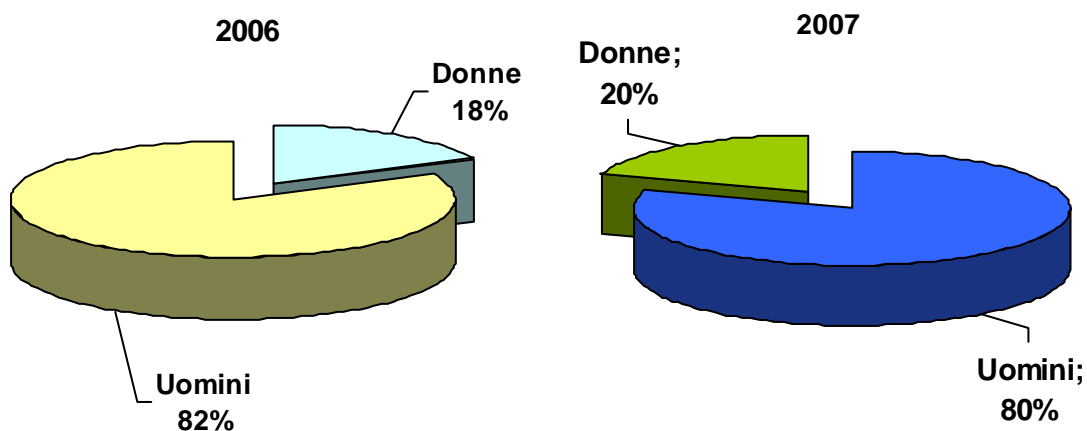
Coelmo non attua discriminazioni nell'assunzione, nella retribuzione, nell'accesso alla formazione, promozione, licenziamento o pensionamento, in base a razza, ceto, origine nazionale, religione, invalidità, sesso, appartenenza sindacale, affiliazione politica, età.

Coelmo non interferisce con l'esercizio del diritto del personale di seguire pratiche, o di soddisfare bisogni connessi a ceto, razza, a razza, ceto, origine nazionale, religione, invalidità, sesso, appartenenza sindacale, affiliazione politica, età.

Azioni implementate:

- ❖ Gli avanzamenti di carriera avvengono secondo le regole stabilite dal CCNL;
- ❖ è presente un mansionario in cui sono descritti i requisiti a cui ci si deve attenere in sede di assunzione, requisiti che si attengono all'abilità, all'esperienza e all'istruzione del singolo;
- ❖ è predisposta una cassetta dei suggerimenti e reclami, dove è possibile porgere reclamo da parte di tutto il personale

RIPARTIZIONE DEI DIPENDENTI PER SESSO





PRINCIPIO 7

sostenere un approccio preventivo nei confronti delle sfide ambientali;

PRINCIPIO 8

intraprendere iniziative che promuovono una maggiore responsabilità ambientale;

PRINCIPIO 9

incoraggiare lo sviluppo e la diffusione di tecnologie che rispettino l'ambiente;

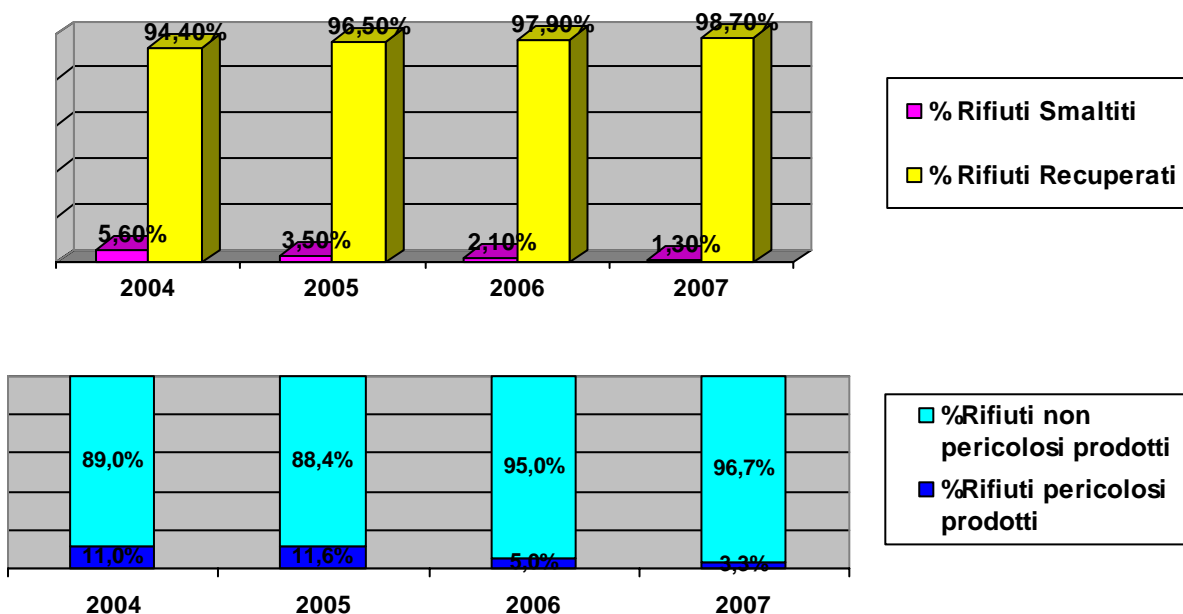
Il rispetto dell'ambiente rappresenta per Coelmo un fondamentale parametro di riferimento nelle scelte relative allo sviluppo di nuovi prodotti, all'acquisto di materie prime e alla gestione delle strutture produttive.

Per prevenire l'impatto sull'ambiente derivante dalle proprie attività aziendali, Coelmo ha implementato un sistema di gestione certificato ai sensi della norma UNI EN ISO 14001:2004.

Azioni implementate:

- ❖ E' attivo all'interno del sito aziendale un sistema di raccolta differenziata dei rifiuti;
- ❖ Nel 2007 è stato realizzato un impianto fotovoltaico per la produzione e l'impiego di energia.

RIPARTIZIONE RIFIUTI PRODOTTI





PRINCIPIO 10

contrastare la corruzione in ogni sua forma, incluse l'estorsione e le tangenti.

Coelmo adotta principi di legittimità, equità, trasparenza, correttezza, diligenza e imparzialità nella conduzione delle proprie attività, ed esige dai propri dipendenti e collaboratori di attenersi a tali principi.

Azioni implementate:

- ❖ Tutti gli agenti che collaborano con Coelmo nella vendita e nella distribuzione dei propri prodotti hanno sottoscritto una lettera di impegno al rispetto di principi di onestà e correttezza nella conduzione delle attività lavorative.



Coelmo è attiva costantemente nella diffusione e divulgazione dei principi della Responsabilità Sociale presso tutte le sue parti interessate, fornitori, clienti, Istituzioni, dipendenti, etc.

Coelmo crede che la condivisione di principi etici induce ad un processo di cambiamento della cultura imprenditoriale aziendale che sfocia in un maggiore crescita e competizione delle realtà aziendali.

Tale attività si concretizza nei seguenti programmi:

- elabora manifesti di divulgazione dei principi etici collocati all'interno del sito aziendale;
- elabora giornalini che sono distribuiti ai dipendenti al fine di formarli ed informarli sul tema della SA 8000 e Responsabilità Sociale;
- nel 2007 organizza incontri presso i propri fornitori al fine di valutare la loro conformità ai principi etici e sensibilizzarli in materia di Responsabilità Sociale consegnando loro appositi volantini informativi;
- nel 2007 segue il Comune di Acerra (NA) nell'adesione del Global Compact.