
COP 18

COMUNICACIÓN DEL PROGRESO DEL PACTO MUNDIAL
DE LA ORGANIZACIÓN DE LAS NACIONES UNIDAS



Genomma Lab[®]
Internacional

Carta de declaración de apoyo continuo

En enero de 2007 nos adherimos formalmente al Pacto Mundial de las Naciones Unidas con la intención de contribuir al objetivo de esta importante iniciativa: la creación de una ciudadanía corporativa global.

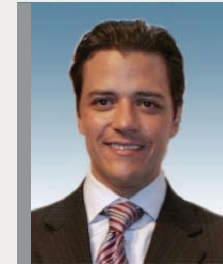
Desde entonces, hemos llevado a cabo diversas acciones alineadas a los diez principios del Pacto y a nuestros valores corporativos, asumiendo nuestra responsabilidad social como empresa.

Así, en los temas de derechos humanos y condiciones laborales, hemos implementado dos importantes iniciativas que en conjunto, promueven e impulsan la equidad de género, la diversidad, la inclusión social y el desarrollo de nuestras/os colaboradoras.

En el cuidado del medio ambiente, hemos llevado a cabo relevantes programas que contribuyen a la restauración y conservación de ecosistemas que son considerados como reservas naturales.

Adicionalmente, y a efecto de promover los principios del Pacto dentro y fuera de la empresa, hemos revisado y ampliado nuestro código de ética, extendiendo su alcance a nuestra cadena de valor mediante cláusulas de responsabilidad social añadidas a los contratos que rigen nuestra relación comercial.

Hoy, a más de dos años de habernos integrado al Pacto Mundial, y ante los enormes retos que enfrentamos en todos los órdenes como sociedad globalizada, emitimos nuestro segundo informe de progreso y al mismo tiempo refrendamos nuestro compromiso de apoyo continuo a la aplicación y promoción de sus diez principios dentro y fuera de la empresa.



Rodrigo Herrera Aspra
Presidente
Genomma Lab Internacional, S.A.B. de C.V.

01

Quiénes Somos

02

Los 10 principios del Pacto Mundial

03

Principios implementados en las operaciones de la Empresa

Principio I:

Apoyar y respetar la protección de los derechos humanos
Programa "Cadena de Valor Responsable"

Principio VI:

Eliminar la discriminación en materia de empleo y ocupación
"Modelo de Equidad de Género"
Distintivo "Empresa Incluyente"

Principio VIII:

Promover una mayor responsabilidad medioambiental
Programa "Un Millón de Acciones a Favor del Medio Ambiente"

04

Comunicación

01

Quiénes Somos

)1

Genomma Lab Internacional es una de las empresas de mayor crecimiento en la industria de productos farmacéuticos y de cuidado personal en México. Nos dedicamos al desarrollo, venta y promoción de una gran variedad de productos de marca premium, muchos de los cuales son líderes en su categoría en términos de ventas y participación de mercado.

Mantenemos operaciones en México y en países de Centro y Sudamérica tales como Colombia, Perú, Argentina, Ecuador, Chile y Costa Rica, entre otros. Cotizamos en la Bolsa Mexicana de Valores desde agosto de 2008.

Misión

Nuestra misión es mejorar y preservar la salud y bienestar de las personas con productos innovadores, seguros y eficaces, respetando el medio ambiente y las comunidades donde operamos; otorgando oportunidades de desarrollo a nuestros colaboradores y rentabilidad a nuestros accionistas.

Visión

Ser empresa líder en las categorías de medicamentos y productos para el cuidado personal, y ser reconocidos por impactar positivamente en la salud y bienestar de las personas, comunidades y medio ambiente.

Valores

- Integridad
- Innovación / Creatividad
- Trabajo en Equipo
- Sustentabilidad
- Eficiencia / Eficacia

Código de Ética

Nuestro código de ética es la directriz de comportamiento ético que contribuye al esfuerzo de promover y vivir nuestros valores y de asumir nuestra responsabilidad social. En él, se plasma la conducta que debe observar toda/o colaborador de la empresa, sin excepción alguna, frente a las/los compañeros de trabajo, clientes, consumidores, proveedores, accionistas, autoridades y frente al medio ambiente.

02

Los diez principios del Pacto Mundial

12



Derechos Humanos

- Principio I: Apoyar y respetar la protección de los derechos humanos.
- Principio II: No ser cómplice de abusos de los derechos.

Condiciones Laborales

- Principio III: Apoyar los principios de la libertad de asociación y el derecho a la negociación colectiva.
- Principio IV: Eliminar el trabajo forzado y obligatorio.
- Principio V: Abolir cualquier forma de trabajo infantil.
- Principio VI: Eliminar la discriminación en materia de empleo y ocupación.

Medio Ambiente

- Principio VII: Apoyar el enfoque preventivo frente a los retos medioambientales.
- Principio VIII: Promover mayor responsabilidad medioambiental.
- Principio IX: Alentar el desarrollo y la difusión de tecnologías respetuosas del medio ambiente.

Lucha contra la Corrupción

- Principio X: Actuar contra todas las formas de corrupción, incluyendo la extorsión y el soborno.

03

Principios
implementados en
las operaciones
de la Empresa

)3

Principio I: Apoyar y Respetar la Protección de los Derechos Humanos.

PROGRAMA “CADENA DE VALOR RESPONSABLE”**Compromiso**

Como parte de nuestro compromiso por impactar positivamente en la salud y bienestar de las personas, comunidades y medio ambiente, y en congruencia con nuestra razón de ser expresada en nuestra misión, en 2007 decidimos iniciar el programa “Cadena de Valor Responsable”.

Consideramos que este programa contribuye a promover el Principio I del Pacto, especialmente en lo que se refiere al derecho al trabajo y a un nivel de vida adecuado en condiciones de salud y bienestar, a través de la derrama económica que generará este programa.

Antecedentes

Una de las líneas de negocio de nuestra empresa es la investigación y desarrollo de fitomedicamentos, es decir, medicamentos formulados a base de sustancias provenientes de plantas medicinales. Uno de ellos, requería para su elaboración a escala industrial de importantes cantidades de extracto estandarizado de hoja de *Psidium guajava*, árbol que crece de manera silvestre en diversas zonas del Estado de Veracruz.

Uno de los criterios de calidad que debe cumplir la materia prima vegetal, necesaria para elaborar dicho extracto, es estar libre de pesticidas, por lo que las plantaciones extensivas del norte del país destinadas a la producción de fruta no representaban una opción viable de suministro, ya que no cumplen esta condición.

Las alternativas eran la importación del extracto o el desarrollo de una agroindustria nacional, un reto que implicaba tiempo y recursos financieros, naturales y humanos, pero que se alineaba perfectamente a la filosofía y misión de la empresa, por lo que optamos tomar este camino.

Fue así que iniciamos pláticas con la Universidad Veracruzana, mismas que culminaron con la firma de un convenio de colaboración en agosto de 2007, a partir del cual, nuestra empresa se incorporó a las “Redes de Valor” que dicha Universidad estaba desarrollando a través de su proyecto “Diversificación Productiva de Cafetales de Baja Altitud” (DIPROCAFÉ); orientado a diversificar y elevar los ingresos de grupos campesinos anteriormente dedicados al cultivo del café, ubicados en Zozocolco de Hidalgo y Atzacan, municipios de muy alta marginación del Estado de Veracruz.

3

Los objetivos a lograr fueron los siguientes:

1. Desarrollar una agroindustria capaz de garantizar el abasto de materia prima vegetal para la producción de fitomedicamentos.
2. Incorporar a la cadena de valor de la empresa a grupos campesinos, a través de estrategias sustentables e incluyentes, capaces de generar progreso social bajo criterios de comercio justo.

La coincidencia de nuestros objetivos con los del programa DIPROCAFÉ fue extraordinaria, lo que generó una poderosa sinergia a favor del cumplimiento de los objetivos de ambas organizaciones, siendo los de DIPROCAFÉ los siguientes:

- Mejorar el nivel de vida de los productores de café de baja altitud, mediante estrategias de diversificación bajo un criterio de desarrollo rural sustentable.
- Organizar a 1,500 productores para el establecimiento y comercialización de cultivos complementarios al café.
- Canalizar servicios universitarios que permitan detonar un proceso de desarrollo sostenible y participativo.
- Generar la información y la metodología para que sea posible escalar el proyecto a otras zonas con características similares.

Sistemas

En agosto de 2007 firmamos el Convenio de Colaboración con la Universidad Veracruzana, atestiguado por el gobierno del Estado, en coherencia con nuestro Código de Ética, con la Política de Diversidad e Inclusión Social; la Política de Donaciones e Involucramiento con la Comunidad; la Política de Consideraciones Sociales, Éticas y Medioambientales para las Compras; y la Política para la Implementación de Sinergias, que contribuyen al fortalecimiento de los lazos entre nuestra empresa y la comunidad.

Acciones

Para poner en marcha el proyecto realizamos una primera inversión para la adquisición de 4 máquinas deshidratadoras, específicamente diseñadas para nuestros fines, cuya fabricación fue asignada a una pequeña empresa local, generando así, los primeros impactos económicos en la zona.

Al mismo tiempo y con la colaboración de los productores asociados al proyecto DIPROCAFÉ, se iniciaron los trabajos de adecuación de dos bodegas que pronto se convertirían en naves agroindustriales que incluyen instalaciones para procesos de selección, lavado, deshidratación, molienda y empaque de la materia prima vegetal.

Por su parte, el personal del Proyecto DIPROCAFÉ, logró organizar y capacitar a 1,500 productores para constituir 37 Sociedades de Solidaridad Social (SSS) y una empresa integradora e incorporar a todos ellos a la economía formal.

13

Reconocimientos

Por los avances y logros de este programa, el Centro Mexicano para la Filantropía (CEMEFI), nos otorgó el distintivo **Mejor Práctica de Responsabilidad Social 2008** en la categoría Cadena de Valor.

Resultados

- 1,500 familias campesinas asociadas al Proyecto DIPROCAFÉ de los municipios de Atzalan y Zozocolco de Hidalgo, Veracruz.
- Primer producto de las “Redes de Valor” impulsadas por el Proyecto DIPROCAFÉ que genera ingresos a productores de la zona.
- 3 toneladas de hoja de *Psidium guajava* procesadas en 2008.
- 16 toneladas proyectadas para 2009, lo que representa un incremento de 533% en el volumen de producción con respecto al año anterior.
- Derrama económica en la región 61% superior a la generada por el café durante 2008.
- Primer producto comercializado a través nuevas organizaciones campesinas integradas a la economía formal.
- Proyecto sustentable en términos económicos y medioambientales
- Impacto positivo en el medioambiente gracias al uso de ecotecnias de agricultura ecológica (orgánica) aplicada a la diversificación de cultivos y a la reforestación de zonas ex-cafetaleras.

Compromiso a Futuro

- Establecer mayor número de parcelas dedicadas a la producción de hoja de *Psidium Guajava*.
- Optimizar las cosechas en términos de volumen y concentración de ingredientes activos en las hojas.
- Replicar el proyecto en otros municipios.
- Replicar el proyecto con otros cultivos



)3

Principio VI: Eliminar la Discriminación en Materia de Empleo y Ocupación.

MODELO DE EQUIDAD DE GÉNERO**Compromiso**

Nuestra misión expresa el compromiso de otorgar oportunidades de desarrollo a nuestras/os colaboradoras; para lograrlo es indispensable el respeto y la protección de los derechos humanos, así como la no discriminación en materia de empleo y ocupación. por ello practicamos y promovemos la equidad de género a través de acciones que aseguren la igualdad de oportunidades en el acceso al empleo entre hombres y mujeres propiciando un ambiente sano y de respeto, que prevenga el acoso sexual, el hostigamiento, la discriminación o cualquier tipo de conducta inapropiada entre sus integrantes, lo que nos llevó a obtener el Certificado “Modelo de Equidad de Género” que concede el Instituto Nacional de las Mujeres (INMUJERES).

Antecedentes

El INMUJERES en aras de dirigir la política nacional para lograr la igualdad de oportunidades entre mujeres y hombres, creó en el 2003, el certificado Modelo Equidad de Género MEG: 2003.

El objetivo del MEG: 2003 es desarrollar, fomentar e impulsar la equidad de género en las organizaciones. Con ello, se busca institucionalizar las políticas de equidad de género y propiciar la igualdad de oportunidades entre hombres y mujeres en el acceso al empleo, condiciones de trabajo,

así como en el desarrollo profesional, la capacitación y la participación en los procesos de toma de decisiones. Así, detecta, combate y en su caso erradica, mediante acciones afirmativas y/o acciones a favor del personal, los problemas de inequidad en el acceso a la capacitación, el desarrollo profesional, salarios y compensaciones desiguales por el mismo trabajo, situaciones de hostigamiento sexual y discriminación de cualquier tipo, entre otros.

Sistemas

Con el firme propósito de apoyar equitativamente el desarrollo de nuestras/os colaboradoras, en Gennoma Lab nos hemos dado a la tarea de implementar el MEG: 2003 como sistema de gestión, a efecto de revisar y detectar las brechas de género al interior de la empresa, aplicando acciones afirmativas que eviten las desigualdades entre géneros y promuevan un ambiente laboral sano y de respeto.

Acciones

Algunas de las acciones más representativas fueron:

1. Integración de un Comité de Equidad de Género involucrando a diferentes direcciones de la empresa.
2. Capacitación a los miembros del Comité mediante talleres de sensibilización sobre el Modelo de Equidad de Género.

13

3. Aplicación de una encuesta de clima organizacional por parte de un tercero que incluyó la integración de datos relacionados a la plantilla laboral, políticas de personal y políticas de empleo en la organización.

4. Difusión de la Política de Equidad de Género.

5. Establecimiento y difusión de los siguientes objetivos:

- a) Sensibilizar al personal en términos de equidad de género para favorecer y ofrecer igualdad de oportunidades, prevenir el acoso, hostigamiento o cualquier tipo de conducta inapropiada.
- b) Implementar un sistema de gestión que promueva la equidad de género, la ética corporativa, salud y calidad de vida del personal.
- c) Buscar una representación equitativa de mujeres y hombres en los centros de trabajo.
- d) Promover un ambiente laboral sano y de respeto.

6. Selección de acciones afirmativas y a favor del personal para reducir las brechas de equidad y generar mejores oportunidades de desarrollo para nuestras/os empleados.

Acciones Afirmativas:

- a) Incrementar el nivel ocupacional de las mujeres en un 2% anual
- b) Asegurar la igualdad de oportunidades en los sueldos, compensaciones y beneficios.

Acciones a Favor del Personal:

- a) Establecer un sistema de evaluación del desempeño y reconocimiento personal
- b) Establecer y difundir la política de promoción y desarrollo personal.
- c) Fortalecimiento del área de comunicación interna.

7. Elaboración de un Manual de Equidad de Género.

8. Revisiones periódicas mediante el establecimiento de acciones correctivas.

La pre-auditoria con terceros autorizados por el INMUJERES la llevamos a cabo el 10 de abril de 2008, obteniendo un 82% de cumplimiento en los indicadores. La auditoria final, igualmente certificada por terceros autorizados, fue practicada el 30 de abril del 2008, obtenido 94% de cumplimiento.

Acciones complementarias

A principios del 2008 establecimos una alianza con la Fundación para la Dignificación de la Mujer I.A.P., institución que tiene por objeto el brindar servicios de salud a mujeres de escasos recursos en las áreas de Ginecología, Nutrición, Obesidad, Psicoterapia y otros.



Con la idea de acercar a nuestro personal femenino estas alternativas de cuidado de la salud, ofrecimos 150 paquetes ginecológicos (100 en el Día Internacional de la Mujer y 50 más en el mes de Septiembre) que incluyeron: exploración de mama, papanicolaou, colposcopia y consulta médica, cubriendo 70% de la cuota de recuperación de la institución, con lo que se redujo significativamente el costo para nuestras colaboradoras.

Otra acción complementaria que implementamos en abril del 2008 fue ofrecer a nuestro personal canales abiertos y accesibles de comunicación directa, a través de dos herramientas:

1. El Buzón de Quejas y Sugerencias en las oficinas corporativas y en nuestros Centros de Distribución (CEDIS) y
2. Un correo electrónico especial, que reciben los tres directores integrantes del Comité de Ética, para denunciar posibles actos de corrupción, acoso sexual y otros asuntos delicados, que deban manejarse con absoluta discreción y confidencialidad.

Asimismo, contamos con un canal único de comunicación interna a través del cual enviamos información relevante de la empresa a todo el personal.

)3

Resultados

Dando seguimiento a los objetivos descritos en el apartado de “Acciones”, alcanzamos las siguientes metas:

- 343 colaboradoras/es conocen la Política de Equidad de Género,
- 183 colaboradoras/es han sido sensibilizadas de manera presencial en el Modelo de Equidad de Género,
- 143 colaboradoras/es contestaron la encuesta de Equidad de Género aplicada vía electrónica,
- 67 colaboradoras/es fueron sensibilizadas/os de manera presencial en el tema de Hostigamiento y Acoso Sexual,
- 393 colaboradoras/es saben que Gennomma Lab es una empresa comprometida en promover la Equidad de Género,
- Tres sugerencias recibidas en nuestro Buzón de Quejas y Sugerencias, una de ellas sirvió para mejorar el servicio de comedor de nuestros CEDIS.

Compromiso a futuro

- Continuar realizando encuestas de clima organizacional al interior de la empresa como una de las herramientas de detección de las necesidades e inquietudes de nuestro personal y compararlas con los resultados de encuestas anteriores.
- Implementar una herramienta para la evaluación del desempeño de nuestro personal.
- Establecer los criterios del perfil de puesto como base para los procesos de selección y reclutamiento, eliminando cualquier forma de discriminación en materia de empleo y ocupación
- Implementar formalmente la política de detección de necesidades de capacitación del personal.

)3

DISTINTIVO EMPRESA INCLUYENTE

Compromiso

En nuestra misión hemos establecido como uno de nuestros principales objetivos, el otorgar oportunidades de desarrollo a nuestras/os colaboradoras, esto nos ha motivado a otorgar igualdad de oportunidades de desarrollo a personas de ambos sexos y a quienes se encuentran en situación de vulnerabilidad (discapacitados y adultos mayores), lo que nos valió la obtención del reconocimiento “Empresa Incluyente”.

Antecedentes

La Dirección General de Equidad y Género de la Secretaría de Trabajo y Previsión Social, a efecto de promover una nueva cultura laboral que reconozca la importancia de generar oportunidades de empleo para las personas con discapacidad y adultos mayores, diseñó el programa denominado “Empresa Incluyente”.

Este programa tiene como objetivo el reconocer a las empresas que contratan a personas en situación de vulnerabilidad, otorgándoles todas las prerrogativas de ley y las condiciones necesarias para el desarrollo de sus actividades dentro de sus procesos de trabajo.

Sistemas

Con el firme propósito de apoyar el desarrollo profesional de las personas que pertenecen a estos grupos de la población, en Gennoma Lab hemos establecido y

aplicado políticas de contratación incluyente, las cuales han favorecido la contratación de nueve personas con alguna discapacidad y/o adultos mayores.

Por lo anterior la Secretaría de Trabajo y Previsión Social, a través de la Dirección General de Equidad y Género, nos otorgó en diciembre del 2007, el reconocimiento “Empresa Incluyente”, pues además de aplicar todas las condiciones y prestaciones de ley a quienes padecen alguna discapacidad, ofrecemos beneficios adicionales y formales, plasmados en nuestras políticas y en nuestro Código de Ética, facilitando el trabajo, el respeto a los derechos humanos, la inclusión social al interior de la empresa y el balance de la vida laboral y personal, destacando la Política de Diversidad e Inclusión Social y la Política de Equidad de Género.

Acciones

A mediados del 2007, nuestra empresa tenía contratadas/os a 5 colaboradoras con alguna discapacidad; todos ellos han sido capacitados para mejorar su desempeño diario, adquiriendo nuevas habilidades bajo un entorno adecuado de trabajo, ya que nuestras oficinas corporativas, se encuentran en un edificio inteligente, habilitadas con rampas, elevadores y sanitarios para facilitar el ingreso y estancia de nuestro personal discapacitado.

Asimismo con el objetivo de crear conciencia al interior de la empresa sobre la importancia de apoyar el desarrollo y atención de personas con alguna discapacidad, decidimos

)3

sumarnos al Teletón 2008, a través de nuestro programa donación voluntaria “Match Fund”, en el cual aportamos la misma cantidad que nuestras/os colaboradores donaron a esta noble causa. El donativo se realizó el 8 de diciembre de 2008 por un monto de 42 mil 080 pesos, apoyo que significa el inicio de una relación solidaria y a largo plazo con esta importante asociación mexicana.

Resultados

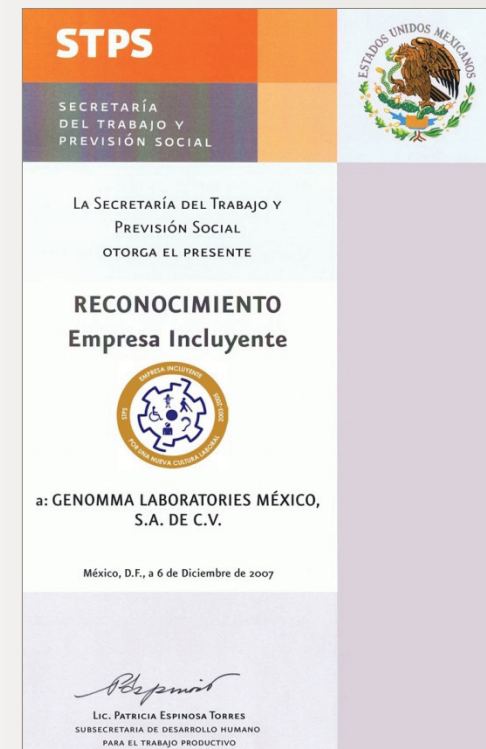
Nuestro compromiso adquirió más fuerza al hacernos acreedores al Distintivo “Empresa Incluyente”, ya que en 2008 contratamos a 4 personas más en comparación al 2007, lo que representa un incremento del 80% en el número de personas contratadas a comparación del año anterior.

En la siguiente tabla mostramos la distribución de las personas en situación de vulnerabilidad:

	Hombres	Mujeres	Total
Discapacidad Auditiva	1		9
Discapacidad Motora		1	
Adultos Mayores	1	5	
Confidencial	1		

Compromiso a Futuro

Establecer un programa de voluntariado con instituciones que atiendan a grupos vulnerables de la población, buscando entre otras cosas, una mayor sensibilización de nuestro personal, a efecto de facilitar la inclusión e integración laboral de personas en situación de vulnerabilidad.



)3

Principio VIII: Promover mayor responsabilidad medioambiental.

PROGRAMA “UN MILLÓN DE ACCIONES A FAVOR DEL MEDIO AMBIENTE”**Compromiso**

En nuestra Misión damos cuenta de lo importante que es para nosotros el mejorar y preservar la salud y bienestar de las personas con productos innovadores, seguros y eficaces, respetando el medio ambiente, motivo por el cual decidimos lanzar el programa “Un Millón de Acciones a Favor del Medio Ambiente”.

Antecedentes

En agosto de 2007, dentro del marco de la visita del ex vicepresidente de los Estados Unidos, Al Gore, patrocinada por Genomma Lab, firmamos un convenio de colaboración con la Secretaría del Medioambiente y Recursos Naturales (SEMARNAT), en el que asumimos el compromiso de donar un millón de árboles a dicha entidad gubernamental, lo que da origen al Programa “Un Millón de Acciones a Favor del Medio Ambiente”.

Con este programa Genomma Lab se suma al compromiso asumido por el Gobierno Federal de plantar 250 millones de árboles dentro del contexto de la convocatoria que lanzó la ONU en el 2006 para sembrar 1000 millones de árboles en el mundo.

Sistemas

El tema medio ambiente es parte fundamental de los programas de responsabilidad social en la empresa. Al interior hemos fortalecido nuestro actuar en éste ámbito con nuestro Código de Ética, y con las diferentes políticas que contemplan directrices claras de respeto al medio ambiente. Al exterior, hemos actuado decididamente a través de la firma de convenios de colaboración que integran diversas iniciativas a favor del medio ambiente, como lo es el ya citado convenio de colaboración con la SEMARNAT y el convenio firmado con la Universidad Veracruzana en ese mismo año.

Acciones

Nuestro programa “Un millón de Acciones a Favor del Medio Ambiente” incluye las siguientes acciones:

a) Plantación de árboles de Caoba en el Estado de Veracruz

En el marco del convenio de colaboración firmado con la Universidad Veracruzana, donamos en el mes de abril del 2008 un total de 43 mil 889 plantas de caoba para ser distribuidas en diversas comunidades del estado de Veracruz por personal del proyecto DIPROCAFÉ, que apoyó a los productores con asesoría y herramienta para su plantación.

)3

b) Bosque Genomma Lab

En agosto del 2008, nuestra empresa decidió vincular a sus colaboradoras/es en este programa, invitándolos a participar en La jornada de reforestación que se realizó en el Área Natural Protegida, paraje Rancho Viejo, en Ocoyoacac, Estado de México. En el evento se plantaron 1,100 Pinos tipo Hartwegii.

A la extensión de la superficie plantada, se le denominó “Bosque Genomma Lab” ya que ese territorio será cuidado y preservado por la empresa en alianza con Protectora de Bosques del Estado de México (PROBOSQUE).

c) Plantación de 1 Millón de Árboles

Para alcanzar la meta de plantar 1 millón de árboles en una superficie de 770 hectáreas dentro de los municipios de San Felipe del Progreso y San José del Rincón, área protegida Reserva de la Biósfera de la Mariposa Monarca, en el Estado de México, se realizaron diversas alianzas con organizaciones sociales y medioambientales, tales como PROBOSQUE y el Patronato Pro Zona Mazahua, A.C., a efecto de garantizar la plantación con un índice de sobrevivencia de al menos 70%.

La alianza con PROBOSQUE garantiza el otorgamiento de un apoyo económico a los propietarios de los predios a través de su Programa de Reforestación y Restauración Integral de Microcuencas (PRORRIM), como pago por los servicios ambientales que le prestan a la sociedad y al estado, lo que representa un avance significativo en los esfuerzos estatales por conservar el equilibrio ecológico.

Acciones Complementarias

En paralelo a estas actividades, se creó y puso en marcha en septiembre de 2007 el Programa Interno de Recolección de Pilas, logrando recaudar 1,380 pilas de distintos tipos y tamaños tanto de nuestras oficinas corporativas y de nuestros Centros de Distribución.

Asimismo, a partir de 2008 comenzamos a utilizar papel reciclado para nuestras impresiones, acción que está generando importantes ahorros en el consumo de recursos naturales, al tiempo que empezamos a fomentar al interior de la empresa, la importancia del empleo de materiales amigables con el ambiente.

)3

También nos unimos a la conmemoración del Día Mundial del Medio Ambiente, para lo cual se estableció una alianza con Telefónica Movistar y Fomento Ecológico Banamex A.C. para realizar la conferencia denominada: “La Crisis ambiental planetaria... ¿Qué debemos hacer?” Al día siguiente de la conferencia los Colaboradores/as contestaron una trivia sobre lo expuesto; las 3 mejores respuestas fueron premiadas con obsequios de las tres empresas.

Resultados

El convenio para sembrar el millón de árboles no solo fue cumplido cabalmente en el 2008, sino que fue superada la meta con 1'043,889 especies sembradas. El cuadro que a continuación se presenta, muestra el número de árboles plantados, el tipo, la zona beneficiada y la alianza con quienes hicieron posible esa plantación:

No. De Árboles	Tipo	Zona Beneficiada	Alianza
1 Millón	Pinus Hartwegii	San Felipe del Progreso y San José del Rincón	Fundación Pro Mazahua, ProBosque, Ciceana
13 mil 564	Caoba	Loma del Rayo, Edo. Veracruz	Diprocafé
15 mil 600	Caoba	Tallohuaya, Edo. Veracruz	Diprocafé
3 mil 200	Caoba	Vista Hermosa, Edo. Veracruz	Diprocafé
5 mil 900	Caoba	Copalillo II	Diprocafé
5 mil 625	Caoba	Cerro del Candelero	Diprocafé

)3

La ejecución y cumplimiento de este programa nos valió el reconocimiento del Gobierno del Estado de México en diciembre de 2008.



En cuanto a nuestro Programa Interno de Recolección de Pilas, gracias a las 1,380 piezas que se lograron recaudar, se evitó la contaminación de más de 238 mil m³ de agua, tal como se muestra en la siguiente tabla:

PROGRAMA INTERNO DE RECOLECCIÓN DE PILAS (De Septiembre de 2007 a Diciembre de 2008)				
Tamaño	Tipo	M ³ de agua que contaminan	Total	Impacto (M ³ de agua NO contaminados)*
D	Alcalina	167	75	12,525
C	Alcalina	167	63	10,521
AA	Alcalina	167	884	147,628
AAA	Alcalina	167	322	53,774
9 VOLTS	Alcalina	167	13	2,171
BOTON	Oxido de Mercurio	600	20	12,000
OTROS	Oxido de plata	14	3	42
Total			1380	238,661

*Fuente: Greenpeace

)3

En cuanto al papel reciclado, durante el 2008 utilizamos 1 millón 489 mil 499 hojas, lo que nos permitió:

- Conservar 114 árboles *,
- Ahorrar 177 mil 622 litros de agua*;
- Evitar el consumo de 9,786 litros de combustible*
- Impedir la generación de 20.11 m3 de basura*.

*Fuente: Calculadora de papel.org

Compromiso a futuro

En Genomma Lab continuaremos implementando acciones y programas que contribuyan a disminuir nuestros impactos medioambientales. En el 2009 implementaremos el Programa de Educación Ambiental “Cuida Tu Planeta”, en el que se sensibilizará y concientizará a nuestras/os colaboradoras sobre la importancia que tienen las acciones individuales en la conservación del medio ambiente y se proporcionarán consejos prácticos para llevar a cabo diversas acciones tanto en el ámbito de trabajo como en el personal y familiar. Este programa incluye la promoción del consumo responsable mediante el conocimiento y aplicación de las 3R's (Reduce, Reusa y Recicla).

04

Comunicación

)4

COMUNICACIÓN

En Genomma Lab estamos convencidos de la importancia de mantener canales permanentes de comunicación con todos nuestros grupos de interés para conocer sus ideas y expectativas. El presente documento será publicado en congruencia con nuestra política, en diversos medios de comunicación, que serán:

www.genommalab.com

Publicación en la página del Pacto Mundial Nueva York.





Genomma Lab[®]
Internacional

www.genommalab.com



**EMPRESA
SOCIALMENTE
RESPONSABLE**
