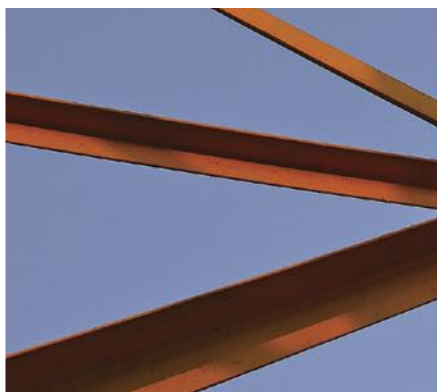
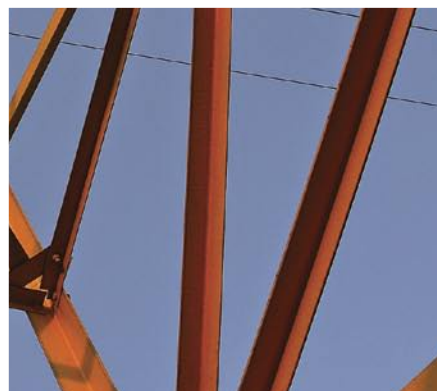
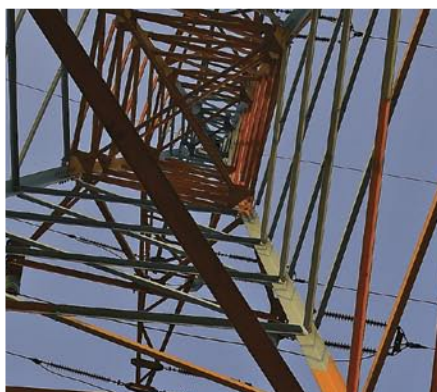
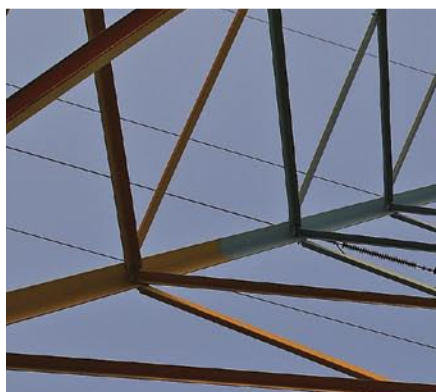




СИСТЕМ
КЕПИТАЛ
МЕНЕДЖМЕНТ

ОТЧЕТ ОБ УСТОЙЧИВОМ РАЗВИТИИ «СИСТЕМ КЭПИТАЛ МЕНЕДЖМЕНТ»



2007

ОБ ЭТОМ ОТЧЕТЕ

Перед вами первый отчет об устойчивом развитии Группы СКМ, в котором представлены подходы к корпоративному управлению, условиям труда, защите окружающей среды и сотрудничеству с обществом. Отчет адресован нашим сотрудникам, жителям территорий, на которых расположены предприятия, деловым партнерам, общественным организациям, представителям государственной власти и органов местного самоуправления, инвесторам. Отчет подготовили сотрудники ЗАО «СКМ» при участии сотрудников компаний и предприятий Группы.

Структура отчета соответствует приоритетам СКМ в области корпоративной ответственности, учитывает рекомендации Руководства по отчетности в области устойчивого развития GRI и принципы Глобального Договора ООН. Отчет охватывает те виды деятельности СКМ, которые приносят наибольший доход и прибыль, дают работу наибольшему количеству сотрудников, а также вносят значительный вклад в развитие местных сообществ.

Границы отчета В отчет включена информация о деятельности управляющей компании ЗАО «СКМ» и основных предприятий Группы. Информация представлена по трем ключевым направлениям бизнеса: горно-металлургическому, энергетическому, финансовому. Список предприятий, включенных в отчет, приведен на стр. 45. В совокупности на этих предприятиях работает около 90% сотрудников Группы.

Временные рамки Отчет описывает деятельность Группы СКМ в 2007 году. Количественные показатели приводятся за 2007 финансовый год (январь-декабрь), некоторые из них представлены в динамике за 2004–2007 годы. Следующий отчет выйдет в 2009 году и отразит результаты 2008 года.

Расчет показателей Основной показатель общей экономической результативности (GRI EC1) представлен согласно данным консолидированной финансовой отчетности Группы за 2007 год. Ввиду размера и диверсификации Группы, а также составления отчетности по GRI впервые, некоторые показатели отражают не уровень Группы, а уровень отдельных холдингов, для которых эти показатели существенны.

Принципы отчетности При подготовке отчета мы ориентировались на принципы Руководства GRI, среди них существенность, полнота и сбалансированность представленной информации.

Интерпретация GRI Так как мы первыми в Украине применили Руководство GRI для масштабного диверсифицированного бизнеса, возникла необходимость интерпретировать подходы GRI для нашей Группы. Для этого мы проанализировали Руководство в контексте национального законодательства и требований органов статистической отчетности Украины. В будущем мы планируем разработать собственное руководство по подготовке отчетности в области устойчивого развития для предприятий Группы.

Гарантия достоверности Независимое подтверждение отчета провела компания Ernst & Young LLC. Отчет о независимой проверке размещен на стр. 44.

ОБРАЩЕНИЕ ГЕНЕРАЛЬНОГО ДИРЕКТОРА

1

«СИСТЕМ КЭПИТАЛ МЕНЕДЖМЕНТ»

2

О Группе СКМ

Сферы деятельности СКМ

Наше понимание социальной ответственности

Прозрачная компания

УСЛОВИЯ ТРУДА

10

Наши сотрудники

Безопасность труда и охрана здоровья

Заработная плата

Социальный пакет

Обучение и развитие

ОХРАНА ОКРУЖАЮЩЕЙ СРЕДЫ

24

Политика и стратегия

Использование ресурсов

Воздействие производственных циклов на окружающую среду

ВЗАИМОДЕЙСТВИЕ С ОБЩЕСТВОМ

36

Политика и стратегия

Сотрудничество с местными сообществами

Социальные инвестиции на национальном уровне

Спонсорство и благотворительность

НЕЗАВИСИМЫЙ ОТЧЕТ О ПРОВЕРКЕ

44

Приложение. Таблица соответствия показателям GRI и принципам Глобального Договора ООН

46

ПЛАНЫ НА БУДУЩЕЕ

48

Предприятия и компании Группы, которые включены в отчет

48

С электронной версией отчета можно ознакомиться на сайте группы СКМ www.scm.com.ua в разделе «Социальная ответственность/Отчеты»

Будем рады ответить на вопросы по поводу отчета. Вопросы и комментарии направляйте, пожалуйста, по адресу csr@scm.com.ua.

ОБРАЩЕНИЕ ГЕНЕРАЛЬНОГО ДИРЕКТОРА



Перед вами – первый отчет об устойчивом развитии Группы СКМ, подготовленный в соответствии с международными стандартами. В отчете представлена информация по трем ключевым направлениям бизнеса: горно-металлургическому, энергетическому, финансовому. Принципы устойчивого развития лежат в основе деятельности Группы в целом. Социальная ответственность – это воля собственника компании, которую реализует управленческая команда СКМ, руководители предприятий Группы и все наши сотрудники.

В 2007 году мы работали над систематизацией деятельности Группы в области устойчивого развития. Мы разработали и внедрили корпоративные политики в сфере социальной ответственности. Мы проанализировали риски, с которыми связана работа в горно-металлургической и энергетической отраслях, и определили два приоритета нашей деятельности в сфере устойчивого развития. Первый приоритет – это сокращение производственного травматизма и улучшение показателей в сфере охраны труда. Второй приоритет – снижение влияния промышленных предприятий на окружающую среду.

В сфере охраны труда в течение года мы продолжали работу по внедрению систем управления на основных промышленных предприятиях Группы. Мы разрабатывали программы, направленные на предотвращение несчастных случаев и на воспитание культуры безопасности труда у каждого работника. Особое внимание уделялось обеспечению безопасности на горнодобывающих предприятиях.

В сфере охраны окружающей среды, на ряде предприятий велись работы по подготовке к внедрению современной системы экологического менеджмента. Разрабатывались стратегические программы в сфере охраны окружающей среды, например, программа ООО «Востокэнерго» по достижению европейских норм по выбросам пыли в атмосферу. Внедрялись экологические проекты, запланированные ранее, например, на ЕМЗ началась реконструкция объединенного шламонакопителя, что позволит утилизировать значительные объемы отходов металлургического производства.

Также на протяжении всего года мы плодотворно сотрудничали с территориями, на которых расположены

предприятия Группы, внедряя проекты по поддержке образования, культуры, спорта. Предприятия Метинвест реализовывали значимые для регионов программы взаимодействия, например, МК «Азовсталь» заключил соглашение о социально-экономическом сотрудничестве с городской и районной администрациями Мариуполя. ДТЭК разработала программы социального партнерства с местными сообществами семи городов в Донецкой, Днепропетровской и Луганской областях.

Сегодня стало очевидно, что для бизнеса и общества наступают непростые времена. Многие предприятия страны пересматривают свои приоритеты. В этих условиях гораздо сложнее действовать ответственно. Тем не менее, СКМ будет стремиться остаться верной своим принципам и планам, заявленным в отчете. Мы планируем продолжать реализацию долгосрочных программ, направленных на обеспечение безопасности труда и охраны окружающей среды, а также на сотрудничество с местными сообществами и развитие социальной ответственности в Украине.

ГЕНЕРАЛЬНЫЙ ДИРЕКТОР ЗАО «СКМ»
Олег ПОПОВ

A photograph of a business meeting in a conference room. Four people are seated around a large wooden table. A man in a dark suit is leaning over the table, pointing at a document. A woman with blonde hair and glasses is writing on a document. Another woman with dark hair is looking at the man. A man in a dark suit is sitting in the foreground, looking at a laptop. The table has a laptop, papers, pens, and a mobile phone on it. The background is dark and out of focus.

«СИСТЕМ КЭПИТАЛ МЕНЕДЖМЕНТ»

СКМ – ведущий профессиональный инвестор и самая крупная управляющая компания Украины. Стоимость активов компании составляет \$19,903 млрд.

О ГРУППЕ СКМ

Компания «Систем Кэпитал Менеджмент» (СКМ) основана в 2000 году. Главный офис расположен в Донецке. Деятельность компании сконцентрирована в шести основных отраслях экономики: металлургия, энергетика, финансы (банковское дело и страхование), телекоммуникации, средства массовой информации, недвижимость. Кроме того, СКМ владеет и управляет активами в других секторах экономики, включая розничную торговлю, добычу и переработку глины, автозаправочные станции, футбол.

Основные результаты деятельности СКМ в 2007 году

Доходы СКМ в 2007 году составили \$9,563 млрд¹. В течение года дивиденды основным акционерам не выплачивались, и вся прибыль была реинвестирована в компанию. Операционные затраты составили \$7,771 млрд. Выплаты сотрудникам по зарплате и бонусам, включая пенсии, составили \$1,040 млрд. Налоговые отчисления, включая налог на прибыль и налоги с зарплат, но не включая НДС, составили около \$912 млн., что делает СКМ одним из самых крупных налогоплательщиков в Украине. Данные представлены согласно консолидированной финансовой отчетности Группы за 2007 год, которую заверила компания PricewaterhouseCoopers.

Социальные инвестиции

Следуя корпоративному обязательству содействовать развитию украинского общества, в течение года Группа инвестировала в развитие местных сообществ, социальные и благотворительные программы около \$20,324 млн.

¹ Суммы в долларах в отчете приведены в соответствии с официальным курсом НБУ на 29 декабря 2007 года, \$1=5.05 грн.

Структура и масштаб

Группа СКМ состоит из ЗАО «СКМ» – профессионального инвестора – и всех предприятий, в которые компания инвестирует средства. Группа СКМ является одной из ведущих финансово-промышленных групп Европы и играет ключевую роль в экономическом развитии восточноевропейского региона. На предприятиях Группы работает около 165 тысяч сотрудников. 90% акций ЗАО «СКМ» принадлежит бизнесмену Ринату Ахметову.

География

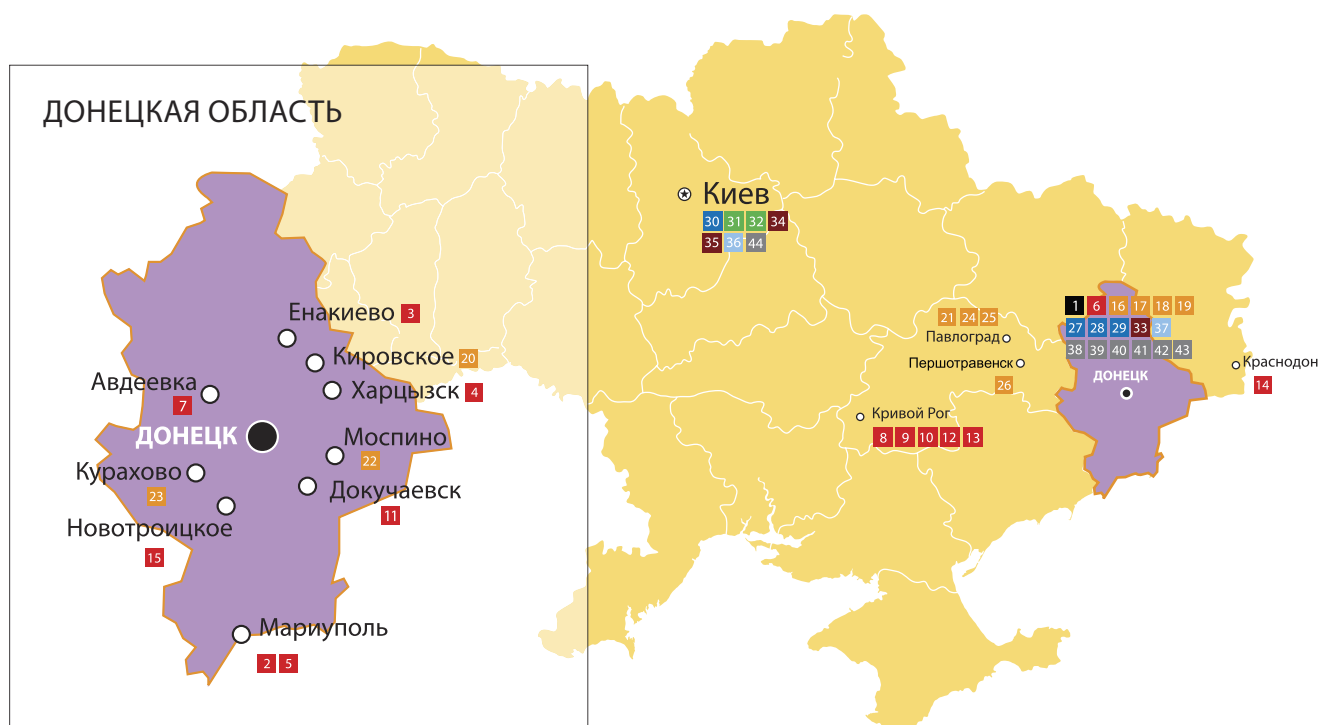
Производственные предприятия горно-металлургического и энергетического направлений расположены в Донецкой, Луганской, Днепропетровской областях. Финансовые и телекоммуникационные компании работают по всей Украине. Помимо украинских активов, СКМ владеет компаниями в Европейском Союзе и Швейцарии. Что касается рынков сбыта произведенной продукции, наиболее существенной является информация относительно Метинвест Холдинга, продукция которого экспортируется во многие страны мира (см. карту на стр. 5). Остальные компании и предприятия Группы реализуют свою продукцию и услуги в Украине.

Доля рынка

По ключевым направлениям деятельности Группа занимает такие позиции на рынке:

- горно-металлургические предприятия СКМ, объединенные в Метинвест, ежегодно производят более 9,12 млн. тонн стали, что составляет 21,3% общего производства стали в стране;
- доля ДТЭК, энергетического бизнеса компании, составляет 27% всего производства электроэнергии украинскими теплоэлектростанциями;
- финансовый бизнес СКМ, объединяющий предприятия Группы в банковской сфере и страховании, по показателю общей стоимости активов твердо удерживает позицию в числе 10 крупнейших финансовых компаний страны.

Основные компании и предприятия Группы СКМ в Украине



1 Управляющая компания «Систем Капитал Менеджмент»

Горно-металлургический бизнес – Группа Метинвест

- 2 МК «Азовсталь»
- 3 Енакиевский металлургический завод и СП «Метален» (Группа «ЕМЗ»)
- 4 Харцызский трубный завод
- 5 Скиф Шиппинг
- 6 ПФК «Прометей»
- 7 Авдеевский коксохимический завод
- 8 Северный горно-обогатительный комбинат
- 9 Центральный горно-обогатительный комбинат
- 10 Ингулецкий горно-обогатительный комбинат
- 11 Докучаевский флюсо-доломитный комбинат
- 12 Кривбассвзрывпром
- 13 Криворожский центральный рудоремонтный завод горного оборудования (КЦРЗ – КЗГО)
- 14 Краснодонуголь
- 15 Новотроицкое рудоуправление

Энергетический бизнес – ДТЭК

- 16 Востокэнерго
- 17 ПЭС-Энергоуголь
- 18 Сервис-Инвест
- 19 Техремпоставка
- 20 Шахта «Комсомолец Донбасса»
- 21 Объединение «Павлоградуголь»
- 22 Моспинское углеперерабатывающее предприятие
- 23 ЦОФ Кураховская
- 24 ЦОФ Павлоградская
- 25 Экоэнергоресурс
- 26 Першотравенский ремонтно-механический завод

Финансовый бизнес

- 27 Первый Украинский Международный банк (ПУМБ)
- 28 Донгорбанк
- 29 Страховая компания «АСКА»
- 30 Страховая компания «АСКА-ЖИЗНЬ»

Телекоммуникационный бизнес

- 31 Группа компаний «Фарлеп-Оптима»
- 32 Компания «Астелит»

Недвижимость – Эста Холдинг

- 33 Гостиница «Донбасс Палас»
- 34 Гостиница «Опера»
- 35 Бизнес-центр «Леонардо»

Медиабизнес

- 36 Издательский Холдинг «Сегодня Мультимедиа»
- 37 Телеканал «Украина»

Другие сферы деятельности

- 38 Глинодобыча (United Mineral Group)
- 39 Розничная торговля (Украинский ритейл)
- 40 Торговля нефтепродуктами (Гефест, Параллель)
- 41 ФК «Шахтер»
- 42 Стадион «Шахтер» (с 2008 г. – Донбасс-Арена)
- 43 Благотворительный фонд «Развитие Украины»
- 44 Информационно-аналитический центр «БЭСТ»



Компании и предприятия Группы СКМ в Европе

ВЕЛИКОБРИТАНИЯ

НЬЮКАСЛ
Spartan UK,
металлургический
завод

ИТАЛИЯ

ВЕРОНА
Ferriera Valsider S. P. A.,
металлургический завод

САН ДЖОРДЖИО ДИ НОГАРО
Trametal SpA.,
металлургический завод

ШВЕЙЦАРИЯ

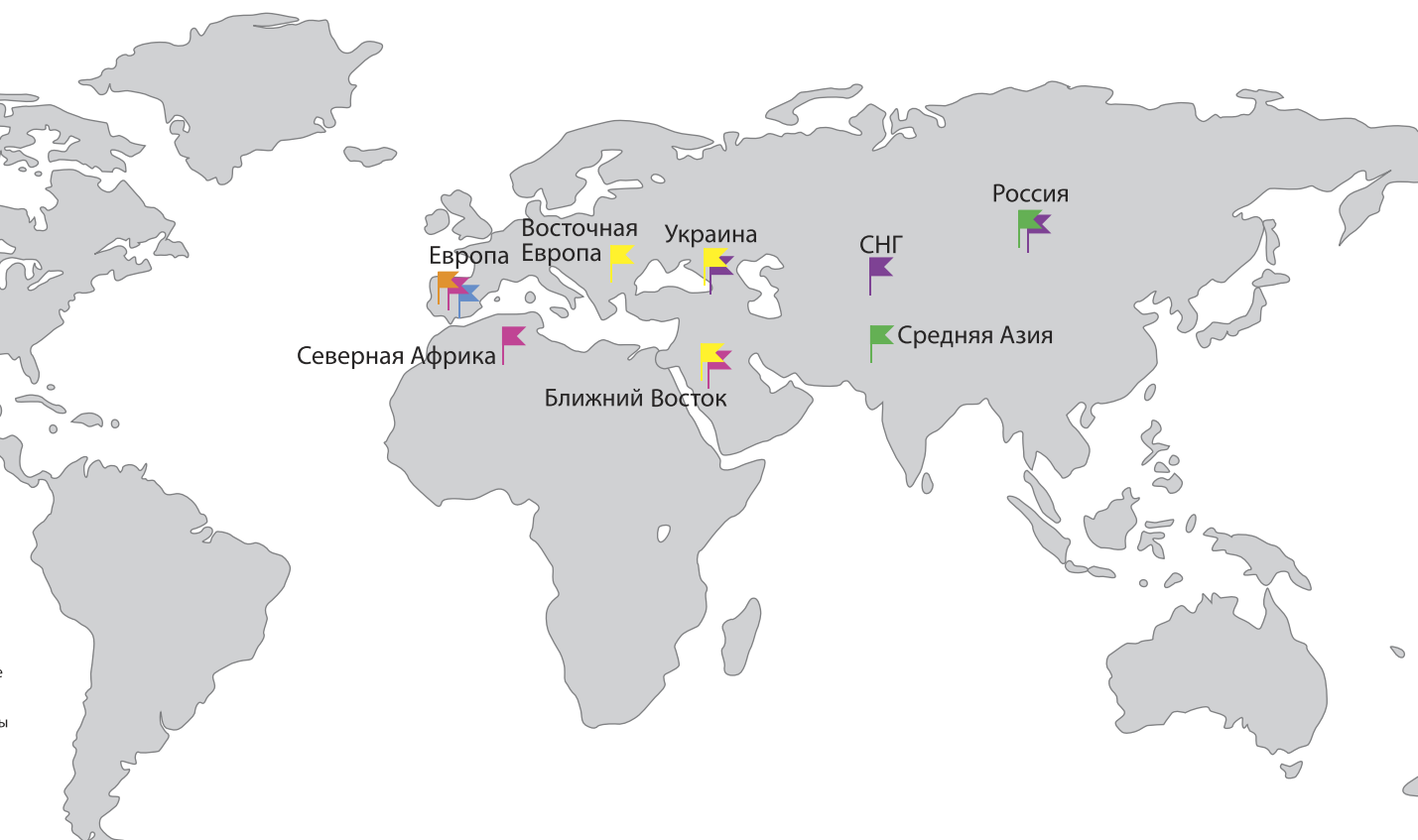
ЖЕНЕВА
Metinvest International,
металлотрейдинговая
компания

РОССИЯ

МОСКВА
Метинвест Евразия,
дистрибьюторская
компания



Рынки сбыта Метинвест



СФЕРЫ ДЕЯТЕЛЬНОСТИ СКМ

Основные направления



Метинвест – металлургия

Метинвест – это мощный вертикально-интегрированный бизнес, крупнейшая частная горно-металлургическая компания Украины. Метинвест полностью удовлетворяет собственные потребности в железорудном сырье и обеспечивает сырьем значительную часть украинских металлургических предприятий, а также металлургов Восточной Европы и Азии. Бизнес компании представляет собой полную производственную цепочку от добычи железной руды и угля, производства кокса и выплавки стали до поставок проката и труб потребителям во всем мире. Метинвест состоит из трех дивизионов: горно-рудный, угля и кокса, стали и проката. Управляющая компания – ООО «МЕТИНВЕСТ ХОЛДИНГ» была создана в 2006 году.



ДТЭК – энергетика

Компания создана в 2005 году и является крупнейшим частным вертикально интегрированным энергогенерирующим предприятием в Украине. ДТЭК объединяет в единую цепочку предприятия по добыче и переработке угля, по генерации и поставке электроэнергии. ДТЭК – один из лидеров топливно-энергетического сектора в Украине. В состав компании входят ведущие производители энергетического угля и теплоэлектростанции страны. На сегодня выделено три основных производственных блока компании: добыча и обогащение угля, генерация электроэнергии, дистрибуция электроэнергии. Управление энергетическим бизнесом осуществляет ООО «ДТЭК».



Финансовый бизнес

Финансовое направление – одно из ключевых в деятельности СКМ. Основное внимание компании сосредоточено на банковских услугах и страховании. Украинский финансовый сектор стремительно развивается, у него большой потенциал для роста. Финансовый бизнес Группы СКМ представлен двумя банками (ЗАО «ПУМБ» и ЗАО «Донгорбанк») и двумя страховыми компаниями (ЗАО «УАСК АСКА» и ЗАО «УАСК АСКА-ЖИЗНЬ»).

Перспективные направления



Телекоммуникации

Группа СКМ активно работает в секторах фиксированной и мобильной связи. Телекоммуникационный бизнес СКМ, представленный Группой компаний «Фарлеп-Оптима», занимает второе место на рынке фиксированной связи после государственного оператора «Укртелеком». «Фарлеп-Оптима» предлагает услуги местной, междугородной и международной связи, доступа к Интернет и передачи данных, а также выделенные каналы связи. СКМ также владеет 45,2% акций компании «Астелит», которая управляет третьим по количеству абонентов украинским оператором мобильной связи Life:).



ECTA | Холдинг

Недвижимость

Недвижимость и гостиничный бизнес входят в зону интересов Группы СКМ. В 2006 году для управления активами в этой сфере была создана компания «СКМ Истейт». В настоящее время она разрабатывает ряд проектов. Стратегия СКМ в области недвижимости предусматривает создание уникальных проектов согласно самым высоким мировым стандартам, которые будут иметь ключевое значение для Украины. В марте 2008 года компания «СКМ Истейт» была переименована в «ЭСТА Холдинг».



Средства массовой информации

Группа СКМ является крупным участником медиарынка Украины и активно укрепляет свои позиции в этом секторе, инвестируя значительные средства в развитие телевизионного и издательского бизнеса. Медиа-бизнес СКМ представляют телеканал «Украина» и печатный холдинг «Сегодня Мультимедиа», который издает ведущую общенациональную газету «Сегодня», а также региональные газеты на востоке Украины.

Изменения в структуре Группы в 2007 году

В сентябре было принято решение о расширении сотрудничества СКМ и «Смарт-холдинг», который стал вторым собственником ООО «МЕТИНВЕСТ ХОЛДИНГ», передав ему свои доли в нескольких предприятиях. В октябре Группа презентовала новое направление бизнеса – розничную торговлю. Направление представляет компания «Украинский Ритейл», которая занимается созданием сети магазинов под брендом «Брусниця». В ноябре было принято решение о создании телевизионного медиахолдинга на базе телеканала «Украина».

НАШЕ ПОНИМАНИЕ СОЦИАЛЬНОЙ ОТВЕТСТВЕННОСТИ

Предприятия Группы СКМ связывает единая система ценностей и принципов. Социальная ответственность – один из основных принципов деятельности Группы. От общенационального уровня до отдельного предприятия – все, что касается роли СКМ в обществе, должно происходить в рамках стратегии корпоративной социальной ответственности (КСО). КСО для СКМ – это форма структуризации отношений между бизнесом, обществом и властью на основе взаимной выгоды и с учетом международных стандартов.

Приоритеты социальной ответственности определяются характером бизнеса. Основу Группы составляют промышленные предприятия горно-металлургической и энергетической отраслей, поэтому безопасные условия труда и охрана окружающей среды – самые важные для нас аспекты КСО. Предприятия Группы часто являются градообразующими, что определяет важность взаимодействия с местными сообществами. Как самый крупный национальный инвестор мы понимаем, что от стабильности нашей компании во многом зависит стабильность в стране. Поэтому прозрачность деятельности и внедрение современных принципов корпоративного управления также стали приоритетными для нас.

КСО как инструмент управления

Принципы социальной ответственности внедряются на всех уровнях Группы. Они интегрированы в основную деятельность Группы и помогают выявлять и управлять рисками, связанными со спецификой нашей деятельности. Риски, связанные с безопасностью труда, уровнем производственного травматизма, экологической эффективностью включены в систему управления рисками Метинвест и ДТЭК.

Определение базовых принципов КСО

В диалоге с заинтересованными сторонами и с учетом международного опыта, управляющая компания определила шесть сфер КСО, актуальных для Группы, и в каждой из них выра-

ботала ряд основных принципов. Вот эти шесть сфер: корпоративное управление, условия труда, экология, взаимодействие с местными сообществами, социальные инвестиции, спонсорство и благотворительность. Принципы изложены в документе «Видение КСО в СКМ», который размещен на корпоративном сайте. Общий характер принципов позволяет им быть актуальными для компаний и предприятий Группы в разных отраслях, от металлургии до телекоммуникаций.

Разработка политик

На основе базовых принципов в шести сферах КСО были разработаны шесть подробных политик. Для СКМ было особенно важно вовлечь сотрудников, которые будут внедрять политики, в процесс разработки. Представители ЗАО «СКМ» проводили консультации на основных предприятиях Группы, чтобы изучить и систематизировать их опыт, а также объяснить суть понятия «социальная ответственность» и принципы КСО в СКМ. Консультации завершились в апреле 2007 года общекорпоративной конференцией, которая собрала более ста представителей структурных подразделений и крупнейших предприятий Группы. В июне 2007 года политики были утверждены.

Система управления КСО

На уровне ЗАО «СКМ» действует Комитет по КСО. В него входят руководители СКМ и представители отраслевых холдингов на уровне директоров. Комитет определяет политику и основ-

ные направления работы. Деятельность по КСО координирует Директор по международным связям и отношениям с инвесторами ЗАО «СКМ». В департаменте по связям с инвесторами с июля 2006 года введена должность менеджера по КСО. Ответственность за внедрение стратегии КСО между разными уровнями корпоративной структуры распределяется следующим образом:

- Комитет СКМ по КСО координирует разработку политик и стандартов и утверждает их.
- На основе политик отраслевые холдинги разрабатывают и внедряют собственные стратегии и программы.
- ЗАО «СКМ» осуществляет мониторинг выполнения стратегии КСО и обобщает информацию для отчетности на уровне Группы.

Содействие развитию КСО в Украине

СКМ способствует продвижению идеи социальной ответственности в украинском обществе. Мы активно поддерживаем деятельность национальной сети подписантов Глобального Договора ООН. В течение 2007 года СКМ выступила партнером ряда мероприятий по КСО в Украине: международной конференции по КСО, организованной журналом «Эксперт»; круглого стола, по итогам которого был сформирован Украинский комитет по разработке международного стандарта социальной ответственности ISO 26000; тренингов по КСО для журналистов.

ПРОЗРАЧНАЯ КОМПАНИЯ

СКМ стремится соответствовать самым высоким стандартам во всех сферах своей деятельности. Компания прилагает все усилия для того, чтобы сохранять ведущие позиции в украинском бизнесе и быть уважаемым членом международного бизнес-сообщества. Ключевое условие для достижения этой цели – обеспечение эффективной системы корпоративного управления, а также наличие системы ценностей, на которых основывается бизнес-поведение и коммерческая деятельность Группы.

История

Компания была создана в 2000 году для объединения активов, которыми владел наш основной акционер, и стратегического управления этими инвестициями из единого корпоративного центра. С 2005 года компания приступила к реструктуризации бизнеса с целью создать четкую, понятную и эффективную структуру корпоративного управления в соответствии с мировыми стандартами.

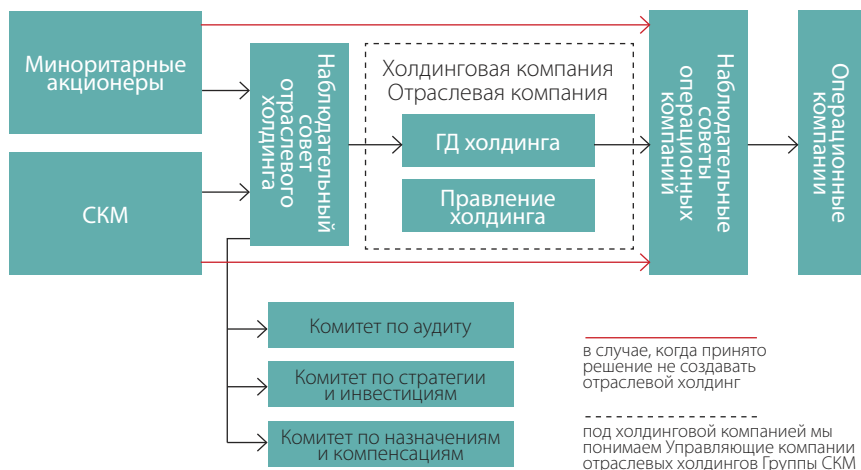
Корпоративное управление

Задача корпоративного управления состоит в том, чтобы обеспечить эффективный контроль над деятельностью компании со стороны акционеров. Система корпоративного управления обеспечивает эффективное управ-

ление инвестициями СКМ, способствует снижению рисков, позволяет учитывать интересы акционеров, менеджмента и других заинтересованных сторон. В сфере корпоративного управления мы стараемся следовать лучшим мировым стандартам.

В целях совершенствования системы корпоративного управления компания внедрила понятную корпоративную структуру и создала наблюдательные советы для всех отраслевых холдингов. Кроме того, компания учредила профильные комитеты при наблюдательных советах – например, комитет по аудиту, комитет по назначениям и компенсациям, комитет по стратегии и инвестициям – а также системы внутреннего аудита и управления рисками.

Структура корпоративного управления Группы СКМ



Распределение ответственности в системе корпоративного управления

- СКМ, как мажоритарный акционер и основной инвестор, определяет состав своих представителей в наблюдательных советах отраслевых холдингов. Миноритарные акционеры участвуют в управлении холдингами через своих представителей в наблюдательных советах.
- Наблюдательные советы осуществляют управление отраслевыми холдингами. В их состав входят представители СКМ, представители миноритарных акционеров, а также независимые (внешние) эксперты, которые могут быть назначены директорами. Независимые директора – уважаемые профессионалы высокого уровня в своих отраслях. Они открывают доступ к международному опыту. Например, в Метинвест работает 4 независимых директора.
- Главой наблюдательного совета назначается один из его членов путем голосования. Глава совета не является директором отраслевого холдинга, в большинстве случаев это один из директоров СКМ.
- Генеральный директор отраслевого холдинга назначается наблюдательным советом для осуществления операционного управления холдингом. Он принимает активное участие в стратегическом планировании деятельности холдинга, являясь членом наблюдательного совета.
- Правление холдинга является высшим органом операционного управления. Состав правления формируется в каждом холдинге на коллегиальной основе. Председателем правления является генеральный директор холдинга.

Финансовая отчетность

С 2004 года компания готовит консолидированную финансовую отчетность, которая проверяется в соответствии с международными стандартами финансовой отчетности (МСФО). СКМ первой из крупных финансово-промышленных компаний Украины приступила к внедрению новых стандартов отчетности. На корпоративном сайте мы публикуем краткую версию отчетности по основным показателям: активы, валовой доход, прибыль, расходы по налогу на прибыль, количество работающих. Отчетность заверяет ведущая аудиторская компания PricewaterhouseCoopers.

Открытость

Группа СКМ – это частный бизнес. В то же время, являясь одним из ключевых участников экономических и общественных процессов в Украине, мы считаем, что должны быть открытыми и прозрачными в своей работе. Мы стараемся освещать свои действия и планы через СМИ и на публичных мероприятиях, также мы предо-

ставляем целевую информацию, которая не является конфиденциальной или закрытой, на Интернет-сайтах Группы, отраслевых холдингов и предприятий.

СКМ является членом Европейской бизнес-ассоциации, Бизнес-совета ЕС–Украина, Британско-украинского общества. В январе СКМ стала отраслевым партнером Всемирного экономического форума в Давосе — ведущей международной площадки для обсуждения глобальных проблем развития. Кроме того, СКМ является членом-учредителем Глобального Договора ООН в Украине. Посредством членства в этих организациях СКМ активно участвует в диалоге с правительством и обществом.

Консультации с заинтересованными сторонами

Мы понимаем устойчивое развитие компании как необходимость не только развиваться самостоятельно, но и строить отношения с другими участниками общественных процес-

сов, учитывать их интересы. Мы провели внутреннюю экспертную оценку и определили круг ключевых для Группы заинтересованных сторон. К ним относятся трудовые коллективы предприятий, местные сообщества, органы местного самоуправления, органы государственной власти, общественные организации, средства массовой информации, а также украинский и международные финансовые рынки. По отношению к этим группам СКМ взяла на себя обязательства:

- определять и понимать социальные аспекты своей деятельности, а также взгляды и мнения заинтересованных сторон;
- учитывать и реагировать на потребности заинтересованных сторон;
- отчитываться о решениях, действиях и внешних воздействиях компании перед заинтересованными сторонами.



Учет социальных ожиданий на Северном и Центральном ГОКах

Чтобы определить социальные ожидания жителей Кривого Рога и сотрудников комбинатов, в декабре 2007 года руководство ГОКов провело исследование мнений и потребностей заинтересованных сторон. Исследование показало, что социальные ожидания жителей города связаны с рисками в следующих областях: экология, уровень преступности, медицинское обслуживание, работа детских и государственных учреждений, образование, создание рабочих мест. Соответственно деятельность компании в рамках КСО должна быть направлена именно на эти области. Программы комбинатов на 2008 год разрабатываются с учетом ожиданий заинтересованных сторон.



УСЛОВИЯ ТРУДА

Основа бизнеса СКМ – это люди, которые работают на предприятиях Группы. Безопасность жизни и здоровья шахтеров, коксохимиков, металлургов, энергетиков – приоритет номер один корпоративной политики в сфере условий труда.

НАШИ СОТРУДНИКИ

В компаниях и на предприятиях Группы работает около 165 тысяч сотрудников. На предприятиях, которые вошли в этот отчет, работает более 140 тысяч человек (около 90%). Для СКМ очень важно обеспечить этим людям достойные и безопасные условия труда, привлечь и удержать высококвалифицированные кадры. Разработка эффективной политики в сфере условий труда – одна из приоритетных задач для СКМ.

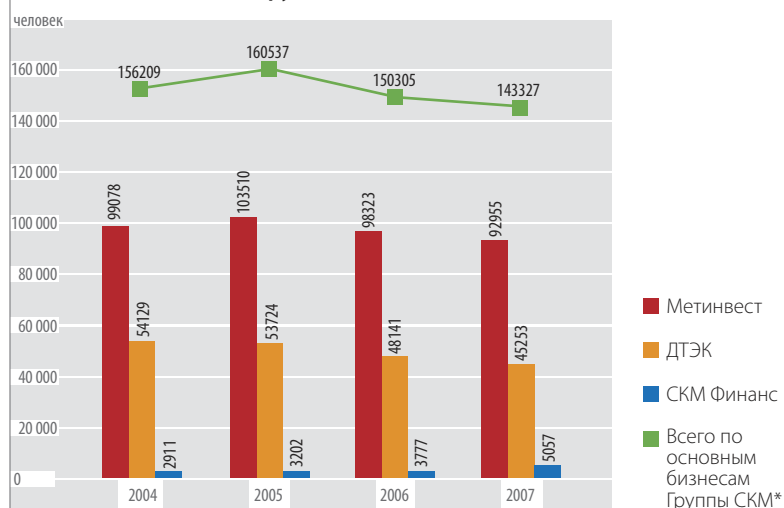
Ответственная реструктуризация

Сегодня в СКМ работает почти на 9% меньше людей, чем в 2004 году. Это связано с реструктуризацией предприятий. Перед предприятиями СКМ стояла задача оптимизировать численность персонала, учитывая при этом мнение работников и местных сообществ.

Минимальный период уведомлений относительно операционных изменений зафиксирован в коллективных договорах на всех промышленных предприятиях. Действующие коллективные договоры предприятий предписывают согласовывать с профсоюзом и сообщать сотрудникам любые структурные изменения или изменения условий и оплаты труда за два месяца до вступления в силу. На некоторых предприятиях норматив превышает законодательно установленный минимум и составляет три месяца.

Администрация предприятий предоставляет высвобождаемым работникам поддержку в разной форме. Например, на Северном и Центральном ГОКах действует программа вывода непрофильных видов деятельности в отдельные компании. В 2007 году были выведены на аутсорсинг клининговые услуги, в результате люди сохранили рабочие места, а качество услуг повысилось. Вновь созданные компании могут оказывать услуги не только ГОКах, но и другим предприятиям.

Динамика численности сотрудников основных бизнесов Группы, 2004 – 2007, чел.



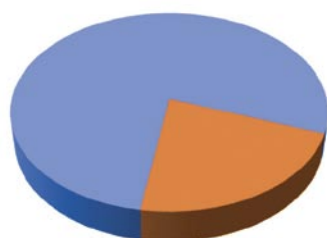
* В т.ч. ЗАО "СКМ": 2004 - 91, 2005 - 101, 2006 - 64, 2007 - 62.

На Павлоградугле был создан центр адаптации высвобождаемых сотрудников. В 2007 году клиентами центра стали 50 человек. Центр выполняет такие функции:

- совместно с Центром занятости изучает рынок труда и определяет потребности в трудовых ресурсах региона;
- организует консультации для высвобождаемого персонала с юристом, работником кадровой службы, психологом;
- помогает сотрудникам повышать квалификацию по имеющейся профессии и получать дополнительные специальности;
- организует для высвобождаемых сотрудников работу «горячей линии», куда они могут обратиться за консультацией и поддержкой;
- помогает в трудоустройстве на предприятиях города и района.

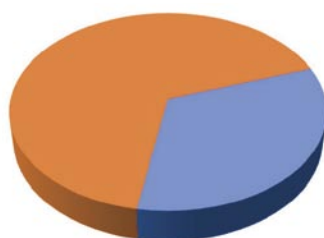
СОСТАВ СОТРУДНИКОВ ОСНОВНЫХ БИЗНЕСОВ ГРУППЫ, 2007

Категории персонала



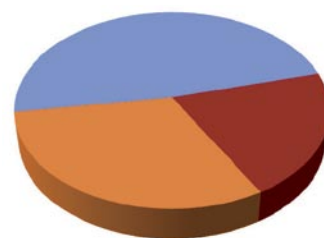
■ 78% рабочие
■ 22% РПСС *

Пол



■ 67% мужчины
■ 33% женщины

Возрастные группы



■ 31% до 30
■ 48% 30-50
■ 21% старше 50

* РПСС - руководители, профессионалы, специалисты и технические служащие (согласно Государственному Классификатору профессий)

Взаимоотношения с профсоюзными организациями

Группа признает и уважает право своих сотрудников создавать профессиональные союзы и другие объединения с целью представлять, осуществлять и защищать свои трудовые и социально-экономические права и интересы. Сотрудники не ограничиваются в праве вступать в профсоюзы и выходить из них на условиях и в порядке, определенных уставами профсоюзов. Группа формирует долгосрочные партнерские отношения в социальной сфере с профсоюзными организациями, сотрудниками, пенсионерами, ветеранами предприятий и другими заинтересованными лицами и организациями.

Участие в деятельности этих организаций является механизмом, при помощи которого сотрудники предприятий и компаний Группы могут направлять деятельность высшего руководящего органа или давать ему рекомендации. Например, на Павлоградугле представители профсоюзных организаций

имеют право принимать участие в заседаниях Наблюдательного совета с правом совещательного голоса.

Трудовые отношения на предприятиях Группы регулируются в соответствии с действующим законодательством Украины о труде. Защиту трудовых прав сотрудников и их профессиональных организаций, улучшение условий труда и обеспечение социальных гарантий регламентирует коллективный договор.

Профсоюзы Краснодонугля

В объединении «Краснодонуголь» интересы трудового коллектива представляют три профсоюза: Профсоюз сотрудников угольной промышленности Украины, Независимый профсоюз горняков Украины Краснодонского района и исполнительное бюро Независимого профсоюза горняков шахты имени Н. П. Баракова. Все три профсоюза имеют равные права,

оговоренные Коллективным договором, в том числе право контролировать поступление и распределение средств от реализации угольной продукции, направленных на удовлетворение социальных нужд трудящихся; представлять интересы трудящихся, пенсионеров и инвалидов; требовать и получать от работодателя соответствующие документы и пояснения, касающиеся условий труда и соблюдения законодательства о труде.

Общественные организации комбината «Азовсталь»

Предприятия Группы поддерживают сотрудников в создании общественных организаций, уполномоченных представлять их интересы. На Азовстали с целью представлять интересы сотрудников созданы и действуют несколько общественных организаций, в их числе Совет молодых специалистов, Ассоциация женщин комбината, Совет ветеранов труда комбината.

БЕЗОПАСНОСТЬ ТРУДА И ОХРАНА ЗДОРОВЬЯ



Политика и стратегия

Вопросы безопасности шахт актуальны для страны в целом: уровень смертельного травматизма в угольной отрасли Украины один из самых высоких в мире. Приобретая предприятия, которые ранее принадлежали государству, собственник СКМ получил в наследство морально и физически устаревшее оборудование и традиции халатного отношения к вопросам безопасности труда. Внедрение новых систем управления производственной безопасностью является одним из приоритетных направлений политики СКМ в области охраны труда.

В Группу СКМ входят два шахтных объединения – ОАО «Краснодонуголь» (Группа Метинвест), а также ОАО «Павлоградуголь» и ОАО «Шахта «Комсомолец Донбасса» (ДТЭК). Это приоритетные предприятия с точки зрения обеспечения коллективной безопасности, так как именно на шахтах чаще всего происходят груп-

Большинство предприятий Группы в силу специфики производства относятся к категории предприятий повышенной опасности. Самыми проблемными, с точки зрения безопасности труда, являются предприятия угольной отрасли – шахты.

повые несчастные случаи. На других производственных предприятиях – горно-обогатительных комбинатах, металлургических и коксохимических заводах, электростанциях – программы направлены в основном на воспитание культуры безопасности труда у каждого работника.

Производственный травматизм представляет один из самых серьезных рисков для промышленных холдингов Метинвест и ДТЭК. Работодатель несет ответственность за создание безопасных и здоровых условий труда для сотрудников.

Системы управления

Управление охраной труда строится на основе лучшей мировой практики – международных стандартов серии OHSAS 18001. В Метинвест система менеджмента охраны труда и промышленной безопасности в соответствии с требованиями OHSAS 18001 внедрена и сертифицирована на всех шести предприятиях горнорудного дивизиона (в область сертификации входят почти 95% персонала), на Краснодонугле, Енакиевском металлургическом заводе и Харцызском трубном заводе. Подготовительные работы по внедрению системы ведутся на Азовстали и Авдеевском коксохимическом заводе.

В ДТЭК также внедряются элементы OHSAS 18001. В мае 2007 года началось внедрение системы на трех основных предприятиях ДТЭК: Востокэнерго, Павлоградугле и Шахте «Комсомо-

лец Донбасса». В 2008 году на этих предприятиях планируется провести предсертификационный аудит системы управления охраной труда. В 2009–2010 годах планируется внедрить и сертифицировать систему OHSAS 18001 на всех предприятиях компании.

«Повышение безопасности труда на наших предприятиях – одна из приоритетных задач. Наша цель – свести уровень травматизма на производстве до нулевой отметки, прежде всего, на угольных предприятиях».

Генеральный директор
ООО «МЕТИНВЕСТ
ХОЛДИНГ»

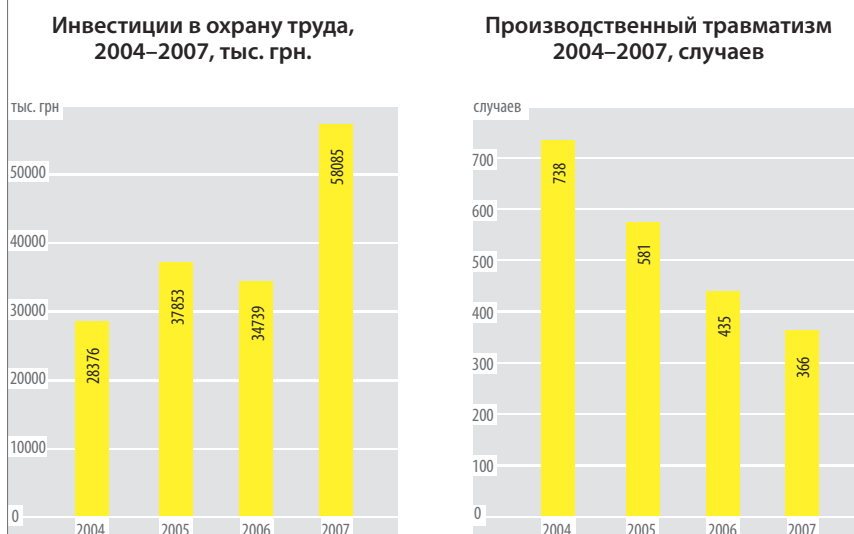
Игорь Сырый

Инвестиции в охрану труда

В 2007 году объем инвестиций производственных предприятий Группы СКМ в охрану труда и обеспечение промышленной безопасности составил 286,4 млн. грн., из них инвестиции Группы Метинвест – 209,9 млн. грн., инвестиции ДТЭК – 76,5 млн. грн. Уровень производственного травма-

тизма зависит от нескольких факторов, один из которых – объем инвестиций в охрану труда. Например, на Павлоградугле в течение последних четырех лет инвестиции в меры по охране труда увеличивались, а уровень травматизма последовательно снижался пропорционально росту инвестиций.

Соотношение инвестиций в охрану труда и производственного травматизма на Павлоградугле, 2004–2007



Предотвращение несчастных случаев

Одна из основных управленческих задач в сфере промышленной безопасности – изменение подходов к работе по охране труда. Если ранее упор делался на изучение причин несчастных случаев и устранение их последствий, то сейчас детально изучаются и определяются причины возникновения нарушений, разрабатываются меры по предотвращению несчастных случаев, проводится профилактика.

Например, на Павлоградугле внедрена практика ежедневного предсменного контроля групп риска. Перед началом смены работники каждой шахты проходят видеоинструктаж. В 2007 году были сняты 10 любительских видеороликов на различные темы из сферы охраны и безопасности труда. В создании роликов, посвященных опасным работам, участвовали сотрудники шахт. Основные темы роликов: правильная эксплуатация оборудования, работа

с которым характеризуется повышенным травматизмом, правила поведения в случае аварий, оказание медицинской помощи в различных ситуациях. В 2008 году к съемкам таких материалов планируется привлечь профессиональную студию. В результате этой работы появится серия видеороликов по безопасности труда шахтеров – авторский продукт ОАО «Павлоградуголь», который может быть интересен и другим угольным предприятиям Украины.



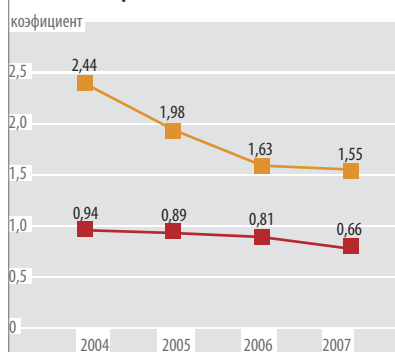
Производственный травматизм

В 2007 году на предприятиях Группы СКМ произошло 23 несчастных случая со смертельным исходом, из них 17 случаев на предприятиях Группы Метинвест и 6 случаев на предприятиях ДТЭК. В Группе Метинвест 13 из 17 смертельных случаев произошли на предприятиях дивизиона угля и кокса. В ДТЭК 5 из 6 случаев смертельного травматизма – на предприятиях добычи угля. СКМ глубоко сожалеет о произошедшем. Семьи всех пострадавших получили помощь и поддержку. Причины каждого случая были глубоко проанализированы с целью предотвратить трагедию в будущем.

Стоит отметить, что работа на предупреждение и разъяснительная работа приносят результаты. Количество несчастных случаев год от года снижается. В 2007 году произошло на 39,5 % меньше смертельных случаев, чем в 2006 году (в 2006 году зафиксировано 38 случаев смертельного травматизма). В 2006 году ситуация со смертельным травматизмом была особенно тяжелой: произошли серьезные аварии на шахтных объединениях «Павлоградуголь» и «Краснодонуголь».

Травматизм на предприятиях промышленных холдингов, 2007

Коэффициент производственного травматизма (КПТ)



$$КПТ = \frac{\text{общее число травм}}{\text{общее число отработанных часов}} \times 200.000^*$$

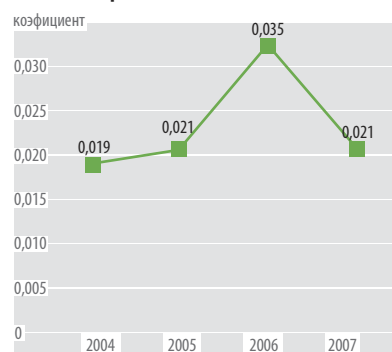
$$КСТ = \frac{\text{общее количество смертельных случаев}}{\text{общее число отработанных часов}} \times 200.000^*$$

* 200.000 – 50 рабочих недель по 40 часов для 100 сотрудников

■ Метинвест
■ ДТЭК

■ промышленные холдинги Группы (Метинвест + ДТЭК)

Коэффициент смертельного травматизма (КСТ)



Забота о здоровье сотрудников

На предприятиях Группы действуют программы предупреждения профессиональных заболеваний. В первую очередь определяются группы риска – список категорий работников, подлежащих периодическому медосмотру (для некоторых групп риска – до двух раз в месяц). Остальные сотрудники подлежат ежегодному профилактическому осмотру. Как правило, в программу профосмотра входит диагностика заболеваний дыхательных путей и онкологических заболеваний (флюорография, цитологические ис-

следования, диагностика визуальных форм заболевания). Регулярные профосмотры позволяют выявлять заболевания на ранних стадиях.

На предприятиях существуют медсанчасти или возможность пройти обследование в специализированных центрах. Эта возможность предоставляется также ветеранам и пенсионерам предприятий, а в некоторых случаях и жителям близлежащих территорий. Например, когда Краснодонуголь проводит выездные

профосмотры работников шахт, то приглашает всех жителей поселков бесплатно пройти флюорографическое обследование.

Своевременная диагностика на современном оборудовании проводится или на базе предприятий, или по договору с учреждениями здравоохранения. В первом случае предприятия создают собственные медицинские центры, во втором – оплачивают услуги лечебных учреждений и инвестируют в усовершенствование их материальной базы.



Собственные медицинские центры предприятий

Авдеевский коксохимзавод

Если раньше на заводе был только здравпункт от Авдеевской городской больницы, штат которого состоял из 4 фельдшеров скорой помощи и 2 цеховых терапевтов, то сегодня функционирует собственная медико-санитарная часть, где работают 20 высококвалифицированных врачей и 42 сотрудника среднего медицинского персонала. Медсанчасть оснащена современным диагностическим оборудованием, есть клинично-диагностическая лаборатория, дневной стационар, круглосуточный здравпункт, отделение реабилитации, кабинет УЗИ, кабинет функциональной диагностики, кабинет массажа, зондовый кабинет. В 2007 году инвестиции в новое оборудование составили более 700 тыс. грн. Предварительные и периодические осмотры в 2007 году прошли 2712 человек.

Краснодонуголь

Каждый сотрудник периодически проходит полное медицинское обследование в специально созданном лечебно-диагностическом центре «Ультрамед». По рекомендациям специалистов центра сотрудники оздоравливаются в принадлежащих Краснодонуглю санаториях-профилакториях «Восточный» и «Молодогвардейский».



Сотрудничество с лечебными учреждениями

Для поликлиники городской больницы № 2 **Азовсталь** приобретает медикаменты с целью оздоровлять своих сотрудников на диспансерном учете и для оказания первой помощи в здравпунктах; предоставляет возможность своим сотрудникам и пенсионерам пройти диагностическое обследование в лечебно-диагностическом центре; обеспечивает оздоровление сотрудников и их детей в санаториях-профилакториях. В 2007 году в программу улучшения медицинского обслуживания

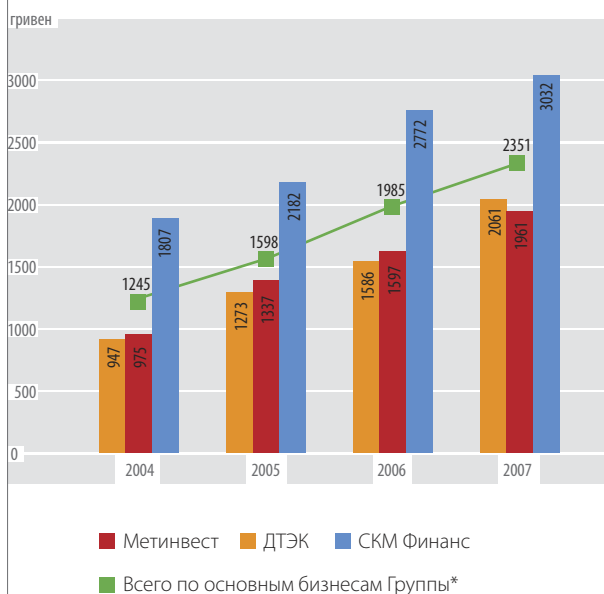
сотрудников комбината инвестировано 3, 533 млн. грн. **ЦГОК** сотрудничает с Украинским НИИ промышленной медицины, где сотрудники проходят обследование с целью ранней диагностики профзаболеваний. Медицинский осмотр работников предприятий **Павлоградугля** осуществляется по договорам с рядом лечебных учреждений: городской больницей № 4 г. Павлограда, Терновской центральной городской больницы, Першотравенской городской больницей.

ЗАРАБОТНАЯ ПЛАТА

Уровень заработной платы – определяющий аспект трудовой деятельности сотрудников. СКМ выплачивает всем своим сотрудникам достойную зарплату в соответствии с законами Украины. Зарплата менеджеров определяется с учетом ситуации на рынке труда. Зарплата промышленно-производственного персонала устанавливается с учетом рекомендаций Генерального и отраслевых соглашений. На предприятиях угольной отрасли минимальная тарифная ставка зафиксирована на уровне не ниже минимальной заработной платы в Украине. Коллективные договоры всех остальных предприятий Метинвест Холдинга и ДТЭК устанавливают минимальную тарифную ставку в размере не ниже прожиточного минимума. На большинстве предприятий Группы зарплата превышает среднюю по Украине в соответствующих отраслях.

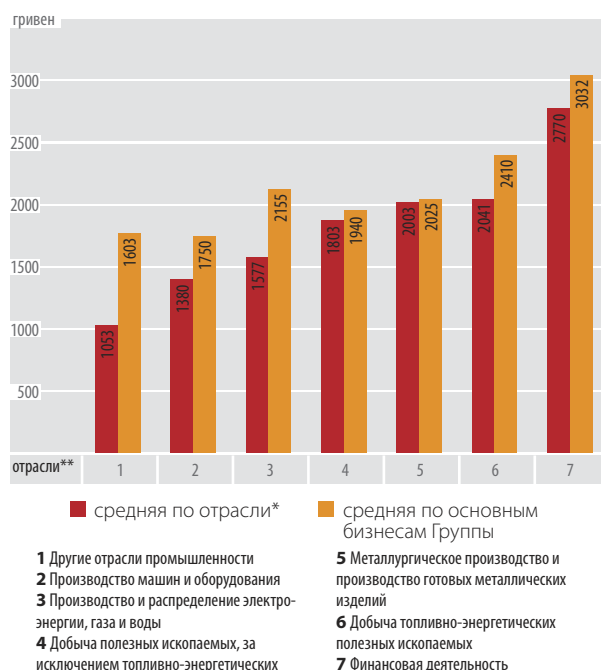


Динамика средней заработной платы по основным бизнесам Группы, 2004–2007, грн.



* без учета управляющих компаний

Средняя заработная плата по основным бизнесам Группы в сравнении со средней заработной платой в Украине, по отраслям, 2007, грн.



* данные Госкомстата Украины

** классификация согласно Госкомстату Украины



СПРАВЕДЛИВАЯ ОПЛАТА ТРУДА

Один из важных элементов повышения стандартов деловой и корпоративной этики – внедрение прозрачной и объективной системы вознаграждения. СКМ проводит политику прозрачности и эффективности в оплате труда, согласно вкладу каждого в общее дело. Управляющие компании разрабатывают бонусные системы оплаты труда на основе ключевых показателей эффективности. Наибольших успехов во внедрении этой программы достиг ДТЭК: корпоративный центр перешел на оплату работы менеджеров в зависимости от достижения ключевых показателей эффективности. В 2007 году бонусную систему в пилотном режиме начали внедрять на Павлоградугле.

Определение размера заработной платы на предприятиях Метинвест

В течение долгого времени на металлургическом комбинате «Азовсталь» существовала система оплаты труда, принятая более тридцати лет назад. В новых экономических условиях эта система устарела и утратила объективность. С октября 2005 года на комбинате ведется работа по внедрению справедливой, прозрачной и конкурентоспособной системы вознаграждения на базе оценки должностей.

Система построена на оценке должностей по трем критериям: знания и умения, сложность решаемых вопросов, ответственность за решаемые вопросы. Цель оценки должностей – на основе анализа знаний и умений, необходимых для конкретных профессий и должностей, вопросов, которые они решают и за которые несут ответственность, определить, какой вклад работники данных профессий и должностей делают в итоговые результаты деятельности предприятия. В зависимости от полученной оценки каждой должности и профессии на комбинате установлен разряд на оплату с соответствующим минимальным и максимальным размером оклада.

С внедрением новой системы фонд оплаты труда повысился более чем на 7%, а его использование стало более прозрачным и эффективным. По итогам 2007 года этот метод, эффективность которого была доказана на Азовстали, внедрялся на СевГОКе и ЦГОКе. В результате средний процент повышения окладов в 2007 году составил: на СевГОКе – 22,1%, на ЦГОКе – 23,4%.

Размер заработной платы на некоторых предприятиях Группы

- Средняя заработная плата на Енакиевском металлургическом заводе за 2007 год составила 1883 грн. По сравнению с 2006 годом этот показатель вырос на 39,3%. ЕМЗ является одним из градообразующих предприятий города. Заработная плата металлургов – одна из самых высоких в Енакиеве и выше средней заработной платы в области на 22,7% (средняя заработная плата по Донецкой области в 2007 году составила 1 535 грн.).
- Среднемесячная заработная плата трудящихся Харцызского трубного завода в 2007 г. составила 1880 грн. По сравнению с предыдущим годом она выросла на 20%.
- Средняя заработная плата предприятий электроэнергетики ДТЭК в 2007 году была на 50% выше средней заработной платы по отрасли.
- Средняя заработная плата на угледобывающих предприятиях ДТЭК превысила среднюю заработную плату по отрасли на 25%.

СОЦИАЛЬНЫЙ ПАКЕТ

Коллективные договоры, которые заключены между трудовыми коллективами и администрациями предприятий Группы СКМ, постоянно совершенствуются и дополняются новыми социальными льготами и гарантиями.

Типичный социальный пакет предприятия Группы СКМ включает:

- добровольное медицинское страхование, оплачиваемое предприятием;
- оздоровительные путевки работникам и членам их семей с частичной оплатой стоимости путевок;
- разовая помощь работникам предприятий при рождении ребенка;
- разовая материальная помощь молодым работникам (первое рабочее место);
- беспроцентные ссуды своим работникам;
- возможность обучаться за счет предприятий;
- кредитование для приобретения жилья;
- выплата пособия при выходе на пенсию.

На многих предприятиях действие социальных пакетов распространяется также на неработающих пенсионеров. Например, на Востокэнерго социальный пакет для пенсионеров включает:

- предоставление бесплатных путевок в санатории-профилактории;
- оказание материальной помощи (разовой в течение календарного года, к профессиональному празднику – Дню энергетика, к празднованию юбилейных дат предприятия; ко Дню Победы – инвалидам и участникам войны, ко Дню памяти жертв Чернобыльской катастрофы – участникам ликвидации аварии на ЧАЭС);

- предоставление неработающим пенсионерам, проживающим в домах с печным отоплением, 2 тонн бытового топлива с оплатой 50% от цены его приобретения и доставка бытового топлива по льготной цене.

Коллективные договоры предприятий получают высокую оценку национальных и отраслевых объединений профсоюзов. Например, в конкурсе на лучший коллективный договор среди предприятий горно-металлургического комплекса Украины договоры СевГОКа и ЦГОКа были признаны одними из лучших по результатам 2007 года. Также в 2005 году Федерация Профсоюзов Украины признала договор Кривбассвзрывпром на 2005–2006 годы лучшим среди больших предприятий с численностью рабочих более 500 человек.

Улучшение жилищных условий сотрудников

«Азовсталь» Повышение качества жизни сотрудников и их семей – приоритетное направление социальной политики комбината «Азовсталь». С целью выполнять социальные программы и повышать лояльность сотрудников к комбинату продолжается строительство социального жилья. Завершается строительство уже второго «азовстальского» дома, первый дом был сдан в декабре 2005 года. Это жилой дом в микрорайоне Восточный, в котором 67 квартир приобретут работники комбината в беспроцентный кредит. Затраты на данный проект в 2003–2007 году составили около 18 млн. грн.

Предоставление оздоровительных путевок

Лучший показатель советских времен – оздоровление трудящихся на уровне 10%. Криворожские ГОКи превысили этот показатель. В 2007 году 25% работников ЦГОКа (2066 чел.) и 27% работников СевГОКа (3195 чел.) получили возможность отдохнуть и оздоровиться благодаря льготным путевкам на загородных базах отдыха и базах отдыха на Азовском и Черном морях.

Социальный пакет ДТЭК

Работники предприятий ДТЭК получают социальные льготы и гарантии, которые включают как общепринятые – предоставление путевок на оздоровление работ-

ников и их детей, материальную помощь, обучение в вузах детей работников, так и расширенные. Например, сотрудникам Павлоградугля предоставляются ссуды для приобретения жилья и возможность оформления ипотечного кредита под поручительство предприятия. В 2007 году Павлоградуголь на обеспечение социального пакета направил около 57 млн. грн.

Страхование

На ЦГОКе и СевГОКе все сотрудники имеют медицинскую страховку (страховое свидетельство «АСКА»). Кроме того, в 2008 году запланировано увеличить лимит выплат по страхованию при амбулаторном лечении с 20 до 25 тыс. грн.

Программы удержания лучших сотрудников

Корпоративное страхование жизни сотрудников помогает удерживать ценных работников, сократить текучесть кадров, создать гибкую систему вознаграждения персонала, обеспечить лояльность и мотивацию сотрудников в перспективе. Страховая компания «АСКА-ЖИЗНЬ» разработала долгосрочные программы страхования жизни сотрудников предприятий, которые рассчитаны на 10 и больше лет. Суть программ в том, что работодатель определяет сотрудников, которых планирует застраховать, а также условия страхования и страховую сумму. После этого на страховой депозит каждого из сотрудников ежегодно перечисляется определенная сумма в дополнение к его заработной плате. По окончании срока действия договора застрахованный работник предприятия получит накопленные на его счет средства с гарантированной прибылью, что может послужить весомым пенсионным пособием. Таким образом организация-работодатель закрепляет в компании наиболее ценных руководителей и специалистов, предоставляет им и их семьям социальную защиту. Подобные программы страхования действуют на Авдеевском коксохимическом заводе, Харцызском трубном заводе, Енакиевском металлургическом заводе, в Донгорбанке.



ОБУЧЕНИЕ И РАЗВИТИЕ

Успех бизнеса СКМ напрямую зависит от квалифицированных кадров. Мы инвестируем в обучение и повышение квалификации собственных сотрудников, стремимся быть компанией, в которой люди хотят работать, работодателем, которого выбирают. В СКМ разработаны программы обучения и развития сотрудников на всех уровнях производственной и управленческой структуры.

Программы обучения менеджеров

Корпоративные центры

Управляющие компании ЗАО «СКМ», Метинвест Холдинг и ДТЭК направляют менеджеров высшего звена на обучение в лучшие бизнес-школы мира. ЗАО «СКМ» сотрудничает с INSEAD. Менеджерам, которые работают с финансами и учетом, компании обеспечивают обучение по сертификатным программам ACCA. В сентябре 2007 года компании Метинвест присвоен статус «Аккредитованный работодатель ACCA». Компания стала единственной украинской компанией года, получившей сертификаты «Профессиональное развитие» и «Развитие обучения». Аккредитация ACCA – международное признание эффективности системы обучения персонала и развития финансовой службы. Она также предусматривает техническую помощь во внедрении прогрессивных технологий развития персонала со стороны ACCA – мирового лидера в сфере финансового обучения.

Горно-обогатительные комбинаты

В вопросах обучения линейного персонала, руководителей и специалистов предпочтение отдается внешнему обучению с привлечением высококвалифицированных преподавателей с большим практическим опытом. Для ключевых сотрудников и менеджеров среднего и высшего звена проводятся семинары, конференции, открытые и корпоративные тренинги по договорам с ведущими

компаниями – экспертами по требуемым программам с высоким уровнем компетенции (бизнес-школа Открытого университета Великобритании, Deloitte). В 2007 году на СевГОКе на поддержку внешнего обучения было выделено более 2,413 млн. грн. Одна из самых удачных программ – корпоративное обучение линейного персонала «Основы эффективного управления». Закрытые тренинги в рамках программы позволили максимально выявить потенциальные возможности каждого сотрудника, прошедшего обучение, развить навыки эффективной работы в команде, усовершенствовать навыки реализации действенной обратной связи. По данной программе в течение 2006–2007 годов прошли обучение 206 сотрудников комбината. По результатам тренингов были выявлены наиболее перспективные линейные менеджеры. 23 участника программы на сегодняшний день переведены на более высокие должности.

Финансовые компании: ПУМБ

Обучение и развитие работников банка организовано в соответствии с Политикой обучения персонала ЗАО «ПУМБ». Политика банка в этой сфере призвана создать систему непрерывного обучения, сохранять и распространять опыт работающих сотрудников, готовить кадровый резерв и высококвалифицирован-



ных руководителей и специалистов, способных компетентно и ответственно принимать управленческие решения, качественно и результативно выполнять возложенные на них функции. ПУМБ создает условия, которые позволяют каждому сотруднику – и опытному профессионалу, и выпускнику вуза – повышать уровень профессиональной подготовки и реализовывать потенциал. Обучение носит дифференцированный характер, особое внимание уделяется адаптации новых работников, повышению профессионального мастерства. В банке внедрена Адаптационная программа, основная задача которой – помочь сотруднику в максимально короткий срок ознакомиться с нормами и правилами корпоративной культуры банка, внутренними положениями, процедурами, порядками, достичь необходимой эффективности в работе. В банке запущен проект по дистанционному обучению, введен первый электронный тренинг «Электронный документооборот ПУМБ».

Программы обучения промышленно-производственного персонала

Проблема квалифицированных кадров особенно актуальна для промышленных предприятий. Предприятия СКМ проводят обучающие программы в собственных учебных центрах, сертифицированных предоставлять квалификацию, и в сотрудничестве с учебными заведениями, договоры с которыми заключаются на несколько лет. Таким образом, компания способствует развитию учебных заведений в регионах своего присутствия.

Авдеевский коксохимзавод

Учебный центр комбината обладает лицензией на образовательную деятельность. Благодаря этой лицензии АКХЗ может обучать рабочих по ряду профессий непосредственно на производстве. Действующий на АКХЗ учебный центр включает помещение для сварочной мастерской и шесть классов. В 2007 году прошли обучение и повысили квалификацию 2463 рабочих, в том числе 2319 – в учебном центре. С каждым годом растет количество руководителей и специалистов, повыша-



ющих свой профессиональный уровень. 2007 год стал рекордным в этом плане: всего с начала года повысили свою квалификацию 762 человека, что почти в два раза превысило показатели 2006 года. Инвестиции в обучение составили более 370 тыс. грн.

Объединение «Павлоградуголь»

Профессиональное обучение рабочих на Павлоградугле проводится непрерывно в учебно-курсовой сети. Цель – обучить шахтерской профессии, а также расширить и углубить знания, умения и навыки рабочих в соответствии с требованиями производства. Учебно-курсовую сеть Павлоградугля составляют учебно-курсовой комбинат (УКК) в Терновке и 10 учебных пунктов на шахтах. Учебный процесс включает теоретическую и практическую подготовку рабочих кадров и осуществляется по планам и программам, которые разрабатывает УКК и утверждает технический директор Павлоградугля. Рабочие

планы и программы разрабатываются на основании типовых планов и программ, которые утверждены в Министерстве образования и науки Украины, согласованы с Министерством труда и социальной политики Украины. За 3 месяца до ввода в эксплуатацию новой техники на предприятии проводятся подготовительные курсы, чтобы рабочие могли изучить новое оборудование, современные технологические процессы, средства механизации и автоматизации, техническую документацию. Программы обучения составляются с учетом требований производства и охраны труда, а также знаний, полученных при подготовке по профессии. УКК Павлоградугля действует на основании лицензии Министерства образования и науки Украины, которая дает ему право готовить рабочих по 65 различным профессиям. В 2007 году УКК подготовил по различным профессиям 1614 человек. Повысили квалификацию 5272 рабочих, из них 3934 человека – непосредственно на производстве.

ОХРАНА ОКРУЖАЮЩЕЙ СРЕДЫ

В Группу СКМ входят предприятия горнодобывающей, металлургической, энергетической отраслей, которые оказывают существенное воздействие на окружающую среду. С одной стороны, предприятия СКМ используют природные ресурсы – энергию, воду, земельные ресурсы, с другой – от производственных циклов предприятий образуются выбросы, сбросы и отходы.



ПОЛИТИКА И СТРАТЕГИЯ

Вопросы охраны окружающей среды являются приоритетными для компании. Мы считаем, что рациональное использование ресурсов позволяет нам быть более эффективными. Капитальные инвестиции в современные технологии позволяют экономить энергию, повторно использовать воду, утилизировать отходы – то есть сохранять природный ресурс, снижая в то же время себестоимость производства. В этой главе описаны подходы и политика СКМ в сфере охраны окружающей среды, а также результаты воздействия на окружающую среду.

Охрана окружающей среды и стратегия Группы СКМ

Все производственные мощности, которые принадлежат СКМ, были построены в советское время, когда вопросам охраны окружающей среды не уделялось достаточно внимания. Некоторым предприятиям более 50 лет, оборудование морально устарело и физически изношено. Например, аглофабрике ЕМЗ, которая является основным источником загрязнения окружающей среды в Енакиеве, в 2008 году исполняется 70 лет. Кроме того, зачастую жилая застройка велась вокруг предприятий по принципу «на работу – пешком». В результате часть домов оказалась в непосредственной близости от промышленных площадок, что влияет на качество жизни людей.

Когда предприятия вошли в Группу СКМ, потребовались значительные инвестиции для решения экологических проблем. Сегодня на основных предприятиях Группы Метинвест и ДТЭК разработаны и внедряются **масштабные инвестиционные программы**, направленные на модернизацию производства и снижение воздействия предприятий Группы на окружающую среду в долгосрочной перспективе.

На предприятиях Группы СКМ также разработаны **экологические программы**, направленные на снижение воздействия на окружающую среду в кратко- и среднесрочной перспективе. Помимо капитального строительства крупных объектов, ведется ремонт существующих установок. Например, программа охраны окружающей среды Енакиевского металлургического завода (ЕМЗ) на 2007–2015 годы предусматривает существенные инвестиции в оборудование, которые будут иметь значительный природоохранный эффект. Программа разработана на основе стратегии технологического развития завода, частью которой является комплекс природоохранных мероприятий. В рамках программы на месте устаревшей аглофабрики, на долю которой приходится более 70% всех выбросов предприятия, в долгосрочной перспективе планируется построить новый агломерационный цех. На 2008–2011 годы в этот проект запланированы инвестиции в размере более 2 млрд. грн. Однако уже сегодня проведена работа по модернизации действующих сооружений и установок природоохранного назначения. В течение 2007 года заменены три мультициклона на агломашинах. Замена одного мультициклона позволила снизить выбросы вредных веществ в атмосферу от агломашины на 36%.

Стратегическая программа капитальных инвестиций Метинвест

В 2007 году Метинвест Холдинг разработал Программу стратегических капитальных инвестиций в металлургические предприятия на период до 2020 года. Программа была утверждена Наблюдательным советом ООО «МЕТИНВЕСТ ХОЛДИНГ». Программой запланированы инвестиции в металлургическое производство в объеме более \$7,8 млрд., в том числе в Азовсталь – \$5,4 млрд., в ЕМЗ – \$2,4 млрд. Часть этих средств будет направлена на инвестиционные проекты, позволяющие значительно снизить выбросы твердых веществ в атмосферу, в том числе внедрение современных пылегазоочистных установок на аглофабриках, доменных печах, конвертерах, технологическом оборудовании. Новое оборудование будет оснащено современными системами контроля состояния окружающей среды. Реализация программы будет способствовать улучшению экологической ситуации регионов, где расположены предприятия, благодаря снижению негативного влияния на окружающую среду, в частности за счет остановки мартеновского цеха на комбинате «Азовсталь».

Инвестиционные и экологические программы предприятий Группы разработаны не только с учетом текущего природоохранного законодательства, но и принимая во внимание возможное ужесточение экологического законодательства в будущем, а также **международные стандарты экологической безопасности**. Например, теплоэлектростанции ДТЭК ориентируются на европейский стандарт очистки воздуха, согласно которому выброс пыли не должен превышать 50 мг/м³. Для этого в Востокэнерго была разработана Стратегическая программа в сфере охраны окружающей среды на 2008–2020 годы по достижению Директивы 2001/80/ЕС.

Экологические программы основаны на тщательном анализе воздействия предприятий на окружающую среду. В 2007 году проводилась комплексная **оценка экологических рисков**. Корпоративный центр ДТЭК организовал на всех предприятиях идентификацию экологических аспектов деятельности. На ряде предприятий Группы Метинвест была проведена инвентаризация источников выбросов загрязняющих веществ. Для более качественной оценки экологического влияния предприятия инвестировали в улучшение систем мониторинга и в оснащение лабораторий. Например, на Авдеевском коксохимзаводе была аттестована специализированная лаборатория по

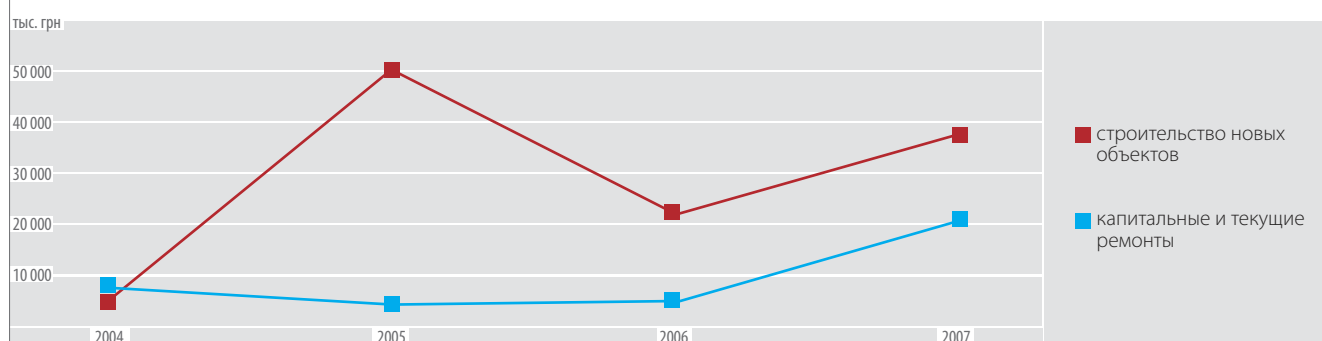


защите воздушного и водного бассейнов, расширен спектр лабораторного контроля выбросов и сбросов, освоены методики определения тяжелых металлов в воде и почве.

Мероприятия экологических программ включают капитальные ин-

вестиции, текущие затраты и другие расходы. Важно отметить, что с приходом нового собственника вопросам капитальных инвестиций в природоохранную деятельность стало уделяться больше внимания. Примером может служить структура экологических инвестиций ЕМЗ за 2004–2007 год.

Структура экологических инвестиций Группы ЕМЗ, 2004–2007, тыс. грн.



Инвестиции в охрану окружающей среды предприятий промышленных холдингов Группы, 2007



Инвестиции в природоохранные мероприятия промышленных предприятий Группы СКМ в 2007 году составил более миллиарда гривен – 1 034 929 тыс. грн., из них инвестиции Метинвест Холдинг – 943 577 тыс. грн., инвестиции ДТЭК – 91 352 тыс. грн. Платежи и штрафы не включены в этот показатель.

Системы управления вопросами охраны окружающей среды

Управление вопросами охраны окружающей среды организовано на различных уровнях Группы СКМ. Корпоративный центр СКМ разработал и утвердил принципы экологической деятельности. На основе политики холдинги строят собственную систему управления вопросами охраны окружающей среды. В ДТЭК в 2007 году был создан специализированный департамент, который координирует экологическую деятельность предприятий: определяет общие цели и задачи, оценивает экологические риски, проводит сбор и анализ экологической информации. В Метинвест Холдинге такое подразделение планируется создать в 2008 году. Основная работа по внедрению экологических программ ведется на самих предприятиях. На всех основных предприятиях созданы специализированные отделы по охране окружающей среды, которые проводят экологический мониторинг и занимаются реализацией программ.

Важным шагом в развитии системы управления охраной окружающей среды стало внедрение стандарта ISO 14001. В Метинвест система экологического менеджмента в соответствии с требова-

ниями ISO 14001 внедрена и сертифицирована на всех шести предприятиях горнорудного дивизиона (в область сертификации входит 90% персонала) и на Харцызском трубном заводе. На остальных предприятиях компании идет подготовка к введению системы. В ДТЭК также внедряются элементы ISO 14001 и предусмотрена сертификация всех предприятий до конца 2010 года.

Сотрудничество с местными сообществами

Стратегические программы в сфере охраны окружающей среды согласовываются со стратегиями развития территорий. Например, экологическая программа ЕМЗ на 2007–2015 годы утверждена сессией Енакиевского городского совета. Природоохранные мероприятия комбината «Азовсталь» включены в разработанную и утвержденную в

Министерстве охраны окружающей среды Украины «Программу охраны и оздоровления окружающей среды Мариуполя». Экологическая программа АКХЗ согласовывается с Авдеевским городским советом, а мероприятия включаются в ежегодные Авдеевскую городскую и Донецкую областную программы охраны окружающей среды. ГОКи участвуют в «Программе выхода Кривого Рога из экологического кризиса», областной программе защиты малых рек, государственной программе уменьшения объемов применения озоноразрушающих веществ. Природоохранные мероприятия Павлоградугля включены в программу снижения уровня загрязнения окружающей среды Днепропетровской области.

Поддержка экологических инициатив

Мы поддерживаем общественные инициативы в сфере охраны окружающей среды. Например, АКХЗ совместно с Донецким техническим университетом и Московским государственным университетом инженерной экологии ежегодно с 2004 года проводят международную научно-практическую конференцию «Экологические проблемы индустриальных мегаполисов». В 2007 году конференция состоялась в Москве. Специалисты завода представили доклады по природоохранным и ресурсосберегающим технологиям. Предприятие также активно принимает на практику студентов: в 2007 году 21 студент донецких вузов проходил практику в службе охраны окружающей среды завода, изучая природоохранные и ресурсосберегающие технологии.

Непромышленные предприятия Группы также заботятся об охране окружающей среды. Например, страховая компания «АСКА» по мере возможности принимает участие в борьбе с изменением климата. Вместо автомобилей компания размещает рекламные объявления на электрическом транспорте. В 2007 году «АСКА» проводила масштабную рекламную кампанию (40% всего рекламного бюджета на наружную рекламу) по 13 городам Украины. Все объявления размещались на троллейбусах.

ИСПОЛЬЗОВАНИЕ РЕСУРСОВ

Основные ресурсы, которые предприятия Группы СКМ используют в своей деятельности, – это энергия, вода и земля. Политика Группы направлена на экономию и повторное использование первичных источников этих ресурсов, а также на рекультивацию техногенных ландшафтов после разработки месторождений.

ПОТРЕБЛЕНИЕ ЭНЕРГИИ

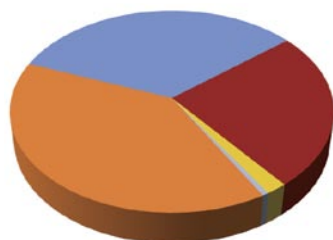
Потребление энергии составляет значительную часть производственных затрат, поэтому энергоэффективность является одним из стратегических приоритетов Группы. Первый шаг на этом пути – внедрение современных систем управления. В 2007 году предприятия анализировали возможности сокращения потребления энергии. Анализ показал, что экономии можно добиться путем внедрения или модернизации конт-

рольно-измерительных систем, электродвигателей и трансформаторов, систем отопления и освещения помещений, а также путем утилизации технологического тепла.

Наиболее энергоемкой отраслью Группы СКМ является металлургия. В 2007 году предприятия Группы Метинвест потребили 227 828 107 гДж. Структура энергопотребления представлена на диаграмме.



Прямое использование энергии из первичных источников предприятиями Метинвест, 2007



- 39,37% природный газ
- 33,46% уголь
- 25,16% кокс
- 1,89% дизельное топливо
- 0,12% бензин

Энергосбережение на Азовстали

В металлургии значительной экономии энергии можно достичь путем технического переоснащения предприятий. На комбинате «Азовсталь» в течение 2007 года была проведена большая работа по внедрению энергосберегающих технологий. Реализован комплекс мер по совершенствованию конструкции топливопотребляющего оборудования, внедрены технические предложения по рациональному использованию топлива в технологических процессах металлургического производства. Эти меры позволили в течение года достичь экономии:

- электроэнергии – 11,8 млн. кВт/час или 9,753 млн. грн.
- природного газа – 14, 720 млн.м³ или 8,311 млн. грн.

Второй по энергоемкости отраслью Группы является электроэнергетика. Информация по использованию энергии ДТЭК будет представлена в следующих отчетах. В 2007 году программы по энергосбережению предприятий ДТЭК были направлены в основном на организацию учета энергоносителей и внедрение современных энергосберегающих технологий, а также на замену устаревшего оборудования с низким КПД на новое.



ПОТРЕБЛЕНИЕ ВОДНЫХ РЕСУРСОВ

Вопрос водопотребления является актуальным как для Метинвест, так и для ДТЭК. Наиболее энергоемким является процесс добычи угля и руды: вода охлаждает оборудование, отделяет минерал от камня и уносит остатки отработанной породы. Вода используется также в переработке и обогащении руды, в производстве энергии на тепловых электростанциях и в металлургическом производстве. Уменьшение объемов используемой воды и максимальное повторное ее использование – одно из актуальных направлений экологической политики Группы СКМ.

Например, на предприятиях ДТЭК в 2007 году за счет ремонтных и организационных мер потребление питьевой воды снизилось на 7,8%. В частности, на Павлоградугле питьевое водопотребление сокращено на 303,6 тыс. м³ за счет инструктажей по рациональному использованию питьевой воды, плано-предупредительных ремонтов с целью исключить утечку воды, своевременной ревизии запорной арматуры, установки приборов учета, использования на технические нужды шахтной воды.

Больших успехов в повторном использовании воды удалось достичь на АКХЗ. На заводе эксплуатируется 12 оборотных циклов, из них 2 основных, которые обеспечивают водой все химические цеха. Заводской пруд-накопитель, принимающий все сточные воды после очистки на внеплощадочных очистных сооружениях, стал вторым основным источником водоснабжения завода и является частью оборотной системы. Завод повторно использует воду из пруда-накопителя на производственные нужды в системах оборотного водоснабжения в объеме 230–290 млн. м³/год.

Программа энергосбережения на Павлоградугле

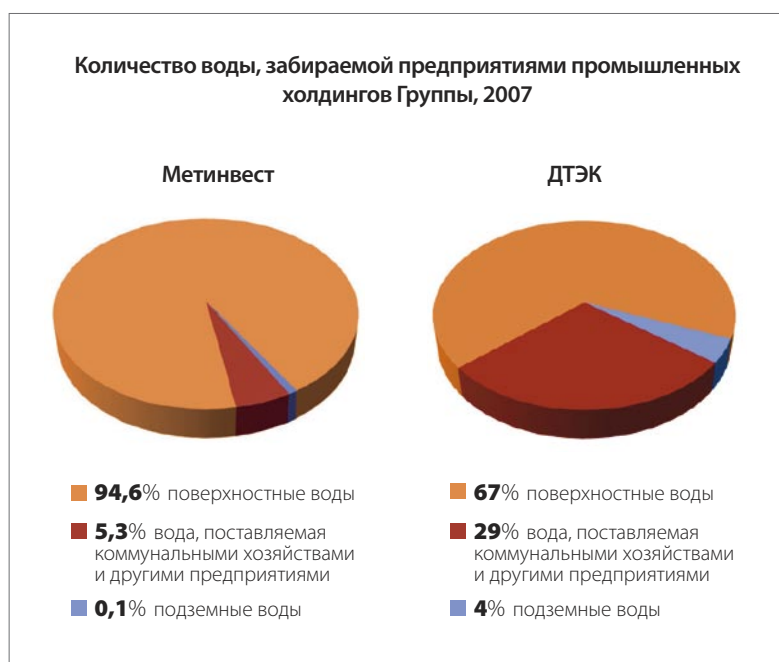
Шахтное объединение «Павлоградуголь» проводит последовательную работу по снижению потребления энергии. Сейчас разрабатывается программа по энергосбережению до 2018 года, а также реализуется ряд текущих мер, направленных на экономию энергии. От 50 до 70% энергии в шахтах расходуется на откачку воды, проветривание, спуск людей, поэтому замена или модернизация оборудования на этих участках может дать значительный эффект. Например, за счет установки одного нового насоса энергопотребление снижается в среднем на 90 тыс. кВт/ч в год. В 2007 году на шахтах объединения заменили 9 насосных систем шахт-

ного водоотлива. Были разработаны энергосберегающие электроприводы для вентиляторов и подъемников. На шахте «Благodatная» в 2007 году был заменен вентилятор главного проветривания, в результате затраты энергии на вентиляцию снизились на 11%, а экономия за год составила около 1700 тыс. кВт/ч. Помимо этого подъемное оборудование было оснащено энергосберегающим электроприводом, что позволило снизить потребление энергии в среднем на 34–35%. На шахтах объединения также внедрен позонный учет электроэнергии (ночь, пик, полупик), который есть лишь на нескольких угледобывающих предприятиях Украины.

Программы экономии водных ресурсов обычно начинаются с мониторинга всей используемой воды по источникам. В 2007 году некоторые предприятия Группы устанавливали приборы для учета воды. Например, на ЕМЗ установлены ультразвуковые приборы учета питьевой воды и стоков.

Данные по 2007 году представляют забор воды из трех источников: поверхностные и подземные воды и вода, поставляемая коммунальными хозяйствами. Предприятия Группы используют также воду из других источников: карьерные, шахтные, дренажные, ливневые и сточные воды. Например, предприятия добычи и обогащения угля для пылеподавления и орошения в шахтах используют попутно добываемые шахтные воды. ЦГОК использует карьерную воду для поддержания уровня воды в хвостохранилище, чтобы забирать меньше воды из реки Ингулец. В 2007 году ЦГОК таким образом сэкономял 1357,2 тыс. м³ воды. Мы работаем над более полным учетом использования водных ресурсов, чтобы в следующих отчетах включить в показатель забираемой воды данные о воде из «других источников».

По данным учета общий водозабор из первичных источников производственными предприятиями СКМ в 2007 году составил 1 097 966 тыс. м³, из них 1 019 798 тыс. м³ предприятиями Метинвест и 78 168 тыс. м³ предприятиями ДТЭК.



ИСПОЛЬЗОВАНИЕ ЗЕМЕЛЬНЫХ РЕСУРСОВ

Предприятия Группы добывают руду и энергетический уголь. Добыча минералов связана с разработкой месторождений и, соответственно, с отчуждением земель. Рекультивация земель – актуальная задача, стоящая перед предприятиями Группы СКМ.

Рекультивация земель на Северном и Центральном ГОКах

Неизбежный результат деятельности горно-обогатительных комбинатов – железорудные отвалы. От завершения высыпания отвала до природного самозарастания проходят десятки лет. Без рекультивации отвалы с потенциально плодородными грунтами уже в первые годы зарастают сорняками, что приводит к необратимым изменениям в структуре раститель-

ного покрова региона. Горно-обогатительные комбинаты в партнерстве с Криворожским ботаническим садом внедряют долгосрочную программу биологической рекультивации железорудных отвалов и бортов карьеров. Сотрудники ботанического сада изучили процессы образования грунтов и синтеза растений на разных типах нарушенных земель и выбрали ассортимент древесных и травянистых растений, пригодных для создания защитного покрова. На отвалах из скалистых пород высаживают сосну и белую акацию; на отвалах из потенциально плодородных земель – клен, черемуху, барбарис, а также травянистые растения – пырей, ковыль, люцерну. На террасовых склонах карьеров высаживают акацию. В 2007 году в рамках программы было высажено более 4 тыс. саженцев деревьев.

Земельные ресурсы в производственных циклах используются также для размещения отходов. Предприятия Группы внедряют технологии по рациональному использованию земли. Например, на ЦГОКе временный отвал вскрышных пород был построен в пределах горного отвода Петровского карьера. Таким образом отпала необходимость отчуждать пахотные земли под отвал вскрышных пород.

На АКХЗ вместо наращивания плотины для размещения жидких хвостов флотации была внедрена технология обезвоживания хвостов флотации: их обезвоживают и размещают на породном отвале. В результате удалось избежать затопления около 20 га земли, предусмотренных проектом наращивания плотины.

ВОЗДЕЙСТВИЕ ПРОИЗВОДСТВЕННЫХ ЦИКЛОВ НА ОКРУЖАЮЩУЮ СРЕДУ

Промышленные предприятия Группы оказывают значительное воздействие на окружающую среду. В результате деятельности предприятий образуются выбросы в атмосферу, сточные воды и отходы. Чтобы снизить негативное воздействие на окружающую среду, предприятия постоянно контролируют состояние воздуха и воды на границах санитарно-защитных зон, совершенствуют производственные процессы, реконструируют существующие или строят новые очистные сооружения, внедряют современные малоотходные технологии.

ВОЗДЕЙСТВИЕ НА АТМОСФЕРНЫЙ ВОЗДУХ

Источники выбросов загрязняющих веществ

Наиболее сильно производственные циклы предприятий Группы влияют на атмосферный воздух. Работа большинства предприятий связана со сжиганием топлива, что неизбежно приводит к образованию **пылегазовых выбросов**.

Интенсивность выбросов особенно высока в металлургическом производстве. Основным источником выбросов в

металлургии является агломерационное производство – выплавка чугуна и переработка его в сталь. Аглофабрики выбрасывают в атмосферу значительные объемы оксида углерода и диоксида серы. Среди производственных мощностей Группы СКМ источниками наиболее значительных выбросов в атмосферу являются аглофабрики металлургических предприятий «Азовсталь»

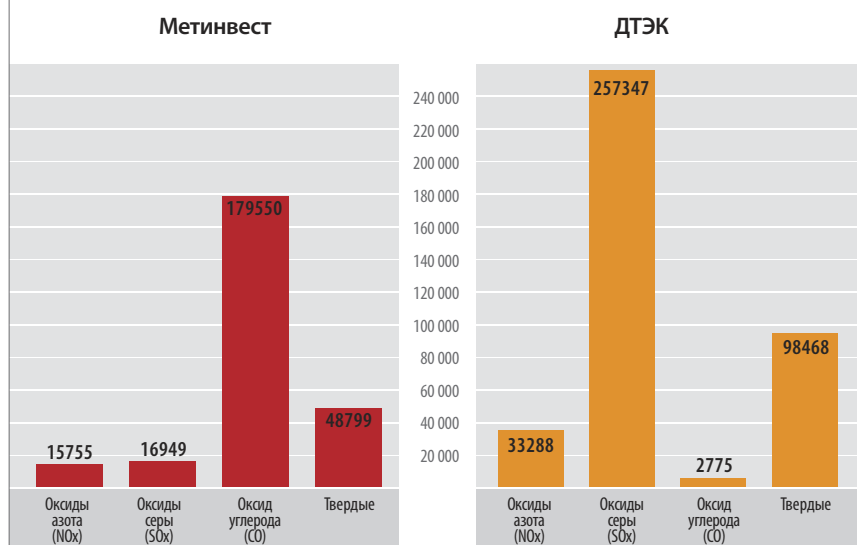
и ЕМЗ. Техническое перевооружение этих фабрик – одна из основных задач долгосрочных программ реконструкции предприятий.

Пылегазовые выбросы образуются также в результате производства электроэнергии. Работа тепловых электростанций сопровождается выбросами диоксида серы, оксида углерода, оксидов азота и несгоревших твердых частиц в виде золы и сажи.

Пыль образуется не только при сжигании топлива, но и на других этапах производственных циклов горнодобывающих, обогащательных, коксохимических и металлургических предприятий. **Пыль и летучие вещества** выделяются при взрывах в карьерах, образуются при хранении угля на открытых складах, поднимаются с сухих участков на поверхности шламохранилищ.

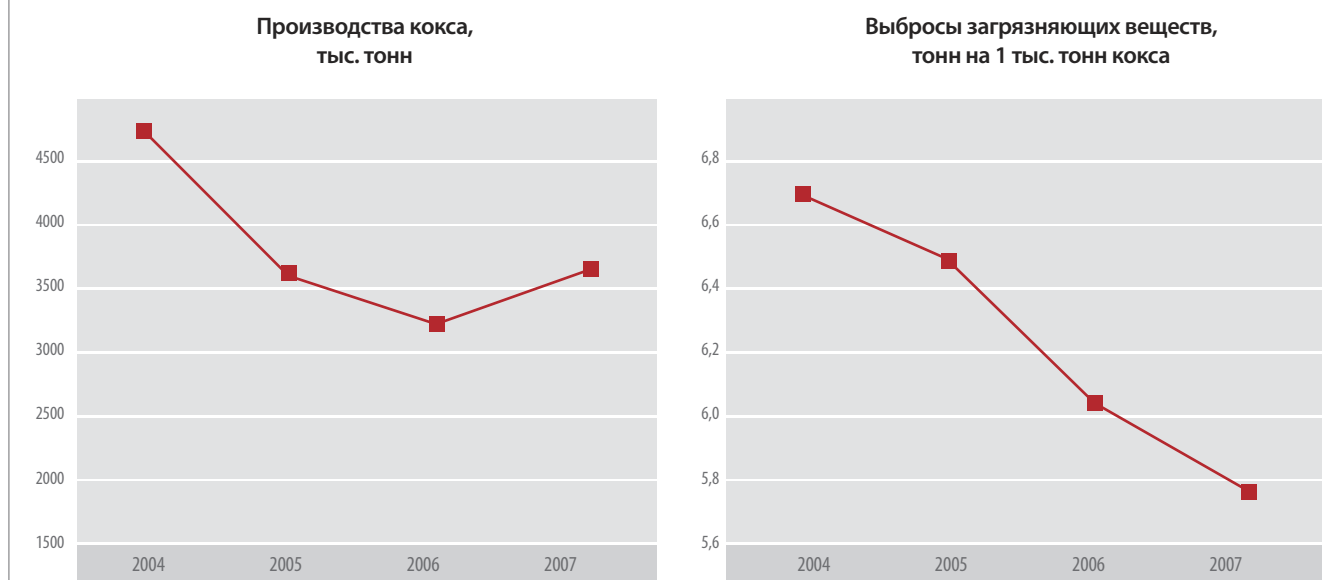
Степень загрязненности выбросов зависит от того, какое именно топливо используется. В топливном балансе предприятий Группы Метинвест наибольшую долю – около 40% – составляет природный газ (см. диаграмму «Энергопотребление»). Это позволяет снизить техногенное воздействие на атмосферный воздух, так как природный газ – это экологически наиболее чистое топливо, потому что не содержит золы, соединений серы и азота. При сжигании природного газа в нагревательных устройствах воздух загрязняется значительно меньше, чем при сжигании других видов топлива.

Валовые выбросы в атмосферу основных загрязняющих веществ предприятиями промышленных холдингов Группы, 2007, тонн



В структуре выбросов металлургических предприятий преобладает оксид углерода, при производстве электроэнергии теплоэлектростанциями больше всего выделяется оксидов серы.

УДЕЛЬНЫЕ ВЫБРОСЫ В АТМОСФЕРУ НА АВДЕЕВСКОМ КОКСОХИМИЧЕСКОМ ЗАВОДЕ, 2004–2007



Год от года предприятия Группы наращивают объемы производства, поэтому объем валовых выбросов может увеличиваться. Более показательны данные о выбросах на единицу продукции, то есть **удельные выбросы**.

Внедрение новых технологий должно позволить снизить уровень выбросов, несмотря на рост объемов производства. Например, на АКХЗ при росте производства кокса выбросы в атмосферу на тонну продукции ста-

бильно снижаются. Таких результатов удастся достигать путем планомерной реализации природоохранных мероприятий. В 2007 году на заводе были реконструированы цехи серочистки на сумму около 10 млн. грн.

Основные мероприятия по охране атмосферного воздуха

Охрана атмосферного воздуха – один из основных приоритетов природоохранной деятельности предприятий Группы. Работа ведется по таким основным направлениям:

- использование современного пылегазоочистного оборудования на стационарных источниках выбросов;
- снижение пылеобразования и пылеподавление.

Пылегазоочистное оборудование Один из самых действенных способов уменьшить выбросы в атмосферу – установка современных электрофильтров на стационарные источники загрязнения. В 2007 году работы по установке и реконструкции электрофильтров были проведены на Азовсталь, ЕМЗ, СевГОКе, Востокэнерго.

Снижение пылеобразования и пылеподавление Значительную часть производственной деятельности Группы составляет открытая добыча руды в карьерах. При взрыве в карьере по традиционной технологии с применением тротила в воздух может подниматься более полутора тонн пыли. Предприятие «Кривбассвзрывпром» разработало метод снижения выбросов при взрывах путем применения экологически чистых видов взрывчатых веществ, что позволяет снизить выбросы в атмосферу на 53%. Взрывные работы осуществляются с использованием эмонита и с применением особых систем инициирования взрывов, что значительно снижает выброс вредных веществ и уменьшает амплитуду сейсмических колебаний. В 2007 году благодаря этой технологии удалось снизить выбросы пыли на СевГОКе на 2729,2 тонн, а на ЦГОКе – на 414,4 тонн.

Отходы обогащательных фабрик и металлургического производства складываются в шламохранилища, которые являются мощными источниками пылеобразования. При сильных ветрах с поверхности шламохранилищ поднимаются сотни тонн пыли, которая разносится на 3–5 км вокруг, загрязняя воздух, грунты, воду. Экологическая служба ЦГОКа в сотрудничестве с Криворожским ботаническим садом разработала уникальную технологию пылеподавления с помощью зеленых насаждений. На участках с достаточным увлажнением высаживают камыш, который успешно растет на шламах без удобрений и добавок. Сухие участки укрепляют колосняком черноморским с добавлением удобрений. Новая технология позволила уменьшить выбросы пыли на 49 тонн в год.

ВЫБРОСЫ ПАРНИКОВЫХ ГАЗОВ И БОРЬБА С ИЗМЕНЕНИЕМ КЛИМАТА

В производственных процессах предприятий Группы СКМ образуется значительное количество парниковых газов: метана, диоксида углерода и закиси азота. В рамках выполнения обязательств Украины по Киотскому протоколу в 2007 году предприятия Группы работали над инвентаризацией выбросов парниковых газов и планировали действия, которые помогут снизить уровень выбросов в будущем.

Метинвест

Объединение «Краснодонуголь» одним из первых в Украине начало вводить программу утилизации шахтного метана. На шахтах имени Н.П. Баракова и «Суходольская-Восточная» внедрена технология использования метана в шахтных котельных. В котельной шахты им. Н.П. Баракова шахтный метан используется с 2004 года. Объем использованного метана в 2007 году составил 3752 тонн, а за 4 года в результате его использования выбросы метана в атмосферу уменьшились на 17 096 тонн.

ДТЭК

На «Шахте «Комсомолец Донбасса» в 2007 году начат комплекс работ по утилизации метана. В рамках проекта метан будет использоваться для работы шахтной котельной во время отопительного сезона, а в теплое время года – сжигаться в утилизационных установках. Факельное сжигание метана и его утилизация на шахтной котельной позволят снизить выбросы на 1,6 тыс. тонн в 2008 году. Всего в ДТЭК в 2007 году по сравнению с 2006 годом выбросы парниковых газов (в пересчете на углекислый газ) сократились на 2,7% или на 594 тыс. тонн.

Выбросы парниковых газов предприятиями промышленных холдингов Группы, 2007, тонн

| | Метан | Диоксид углерода (CO ₂) | Закись азота (N ₂ O) |
|--|------------|-------------------------------------|---------------------------------|
| Всего по Метинвест | 115589,207 | 13040691,33 | 55,065 |
| Всего по ДТЭК | 105736,716 | 19435587,07 | 312,273 |
| Всего по промышленным холдингам Группы | 221325,923 | 32476278,4 | 367,338 |



Сбросы в водные объекты

Добывающие, обогатительные, металлургические и коксохимические предприятия сбрасывают в водоемы значительное количество сточных вод. Теплоэлектростанции также используют воду для охлаждения, сбрасывая ее в водные объекты в условно чистом виде.

Всего в 2007 году предприятия Группы СКМ сбросили 1 066 583 тыс. м³ сточных вод, из них предприятия Метинвест Холдинга – 1 026 370 тыс. м³, предприятия ДТЭК – 40 213 тыс. м³. В 2007 году в показатель включены только промышленные стоки. Хозяйственно-бытовые стоки не учитываются, так как в некоторых случаях предприятия Группы принимают на свои очистные сооружения хозяйственно-бытовые стоки населенных пунктов. В будущем на уровне субхолдингов будет выработан единый подход к подсчету показателя по сточным водам.

Сточные воды промышленных предприятий содержат нефтепродукты, железо, сульфаты, хлориды, магний, кальций, сухой остаток. Состав сточных вод предприятий Группы представлен таблицей. Для улучшения качества сточных вод предприятия Группы внедряют программы по очистке сточных вод, а также внедряют замкнутые технологические циклы водоснабжения.

Образование отходов

Основной объем отходов предприятий Группы составляют вскрышные породы, шламы, шлаки, пылевые отходы. При добыче и обогащении угля, после того как ценные минералы извлекаются из породы, ее остатки складываются в отвалы.

В металлургическом производстве образуются шлаки, шламы от системы мокрой газоочистки, пылевые отходы от систем пылегазоочистки. Отходы систем очистки образуются

Качество сточных вод предприятий промышленных холдингов Группы, 2007

| Вещество | Масса, тонн |
|---------------------------------------|-------------|
| Нефтепродукты | 26,006 |
| Азот амонийный | 121,717 |
| Взвешенные вещества | 4144,848 |
| Железо общее | 10087,644 |
| Нитраты | 1033,017 |
| Сульфаты | 126660,691 |
| Хлориды | 68122,997 |
| Биологическая потребность в кислороде | 1005,440 |

Например, вопрос очистки сточных вод очень важен для комбината «Азовсталь», так как вредные вещества через шламонакопитель попадают в Азовское море. В программе технического переоснащения комбината – строительство участка для переработки шламов из шламонакопителя в брикеты. Цель – освободить емкости накопителя, что увеличит время нахождения сточных вод в шламонакопителе и, как следствие, повысит степень механической очистки сточной воды.

Некоторые предприятия уже перешли на замкнутый водооборотный цикл, например, Зуевская ТЭС, принадлежащая ДТЭК. Система промливневой канализации станции собирает производственные сточные воды в приемную емкость и перекачивает в оборотную систему охлаждения конденсаторов турбин энергоблоков. В окружающую среду производственные сточные воды сбрасываются в незначительном количестве. Хозяйственно-бытовые сточные воды после очистки на очистных сооружениях также перекачиваются в оборотную систему охлаждения.

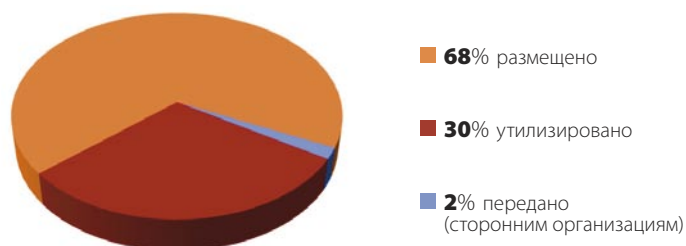
также в коксохимическом производстве и при производстве электроэнергии.

Большинство отходов, образуемых предприятиями Группы, принадлежат к наименее тяжелому 4 классу опасности. Их утилизируют специализированные организации и службы предприятий. В обращении с отходами основная проблема заключается не в опасности, а в объемах. С ростом объемов про-

изводства предприятия вынуждены постоянно искать площади для размещения значительных объемов отходов. Можно добиваться выделения дополнительных площадей, а можно снизить объем размещения отходов за счет их переработки и максимального повторного использования. Предприятия стремятся максимально утилизировать отходы, в первую очередь путем повторной переработки и использования отходов обогащения.

Всего в 2007 году в результате своей деятельности предприятия Группы образовали 181 863 тыс. тонн отходов, из них 172 803 тыс. тонн – предприятия Метинвест Холдинга и 9 060 тыс. тонн – предприятия ДТЭК. Основная масса отходов (68%) была размещена на специально оборудованных полигонах, а 30% было утилизировано.

Обращение с отходами на предприятиях промышленных холдингов Группы, 2007



Программы утилизации отходов на предприятиях Группы

- На ЕМЗ началась реконструкция объединенного шламонакопителя, что позволит утилизировать значительные объемы отходов металлургического производства. Ожидаются существенные инвестиции в проект, при этом на 2008–2009 годы запланированы инвестиции в размере более \$11 млн.
- На АКХЗ введена в эксплуатацию экологически безопасная замкнутая система по утилизации жидких отходов углеобогащительной фабрики, что позволило полностью прекратить сброс отходов в шламонакопитель. Из жидких отходов выделяется твердый остаток, который вывозят на пороодоотвал, а очищенную воду возвращают в заводской технологический цикл. Закрытие шламонакопителя позволит АКХЗ начать переработку накопившихся 6,5 млн. тонн шлама, содержащего большое количество угля, и рекультивировать территорию шламонакопителя.
- Харцызский трубный завод инвестировал около 1,4 млн. грн. в производственную линию по переработке отходов полим
- ров. В процессе нанесения антикоррозионного покрытия на трубы большого диаметра образуются отходы полиэтилена (25–30 тонн в месяц). До установки линии утилизация этих отходов была проблемой: полиэтиленовая пыль и мешкотара накапливались при отсутствии достаточного спроса. Специалисты завода разработали технологию получения из всех видов отходов полиэтилена востребованного на рынке продукта – гранулированного полиэтилена и продают его потребителям.
- На ГОКах уменьшены объемы образования и размещения отходов за счет повторного их использования. На СевГОКе отходы обогащения используются для намыва карт хвостохранилища, вскрышные породы – для строительства дамбы хвостохранилища, железнодорожных и автомобильных дорог, производства щебня. Эти мероприятия позволяют ежегодно уменьшать объем размещения промышленных отходов на 14–16%. ЦГОК реализует программу повторного обогащения отходов для получения железорудного концентрата (содержание железа 65%). Годовое производство по данной технологии обеспечивает работу ГОКа на три месяца без единого взрыва.
- На Павлоградугле 98% отходов составляет шахтная порода. Специалисты объединения разработали и внедряют комплексное решение по утилизации крупнотоннажных отходов угольной породы с одновременной рекультивацией проседающих и подтопленных земельных участков. В результате такого использования отходов угольной породы уменьшается образование терриконов. Объем рекультивированных в 2007 году земель составил 13,8 га.
- На Кураховской ТЭС выполняется техническая рекультивация золоотвала. В 2007 году мероприятия позволили уменьшить складирование золошлаковых отходов на 52,35 тыс. тонн, тем самым снизив уровень пыления. В 2007 году отгружено 15,79 тыс. тонн сухой золы потребителям для дальнейшего ее использования, что уменьшает объем складирования отходов на золоотвале.



ВЗАИМОДЕЙСТВИЕ С ОБЩЕСТВОМ

Большинство промышленных предприятий Группы являются градо- или районообразующими. Взаимодействие с местными сообществами очень важно для предприятий Группы СКМ.

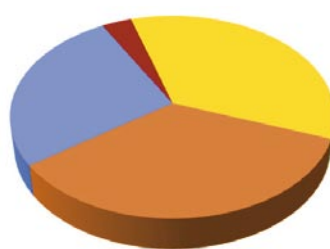
ПОЛИТИКА И СТРАТЕГИЯ

Основу бизнеса Группы составляют крупные предприятия угольной, металлургической, энергетической отраслей. Большинство из них до присоединения к СКМ находились в государственной собственности и выступали гарантами стабильности для трудовых коллективов и территорий, на которых расположены, то есть исполняли социальную функцию. Со сменой формы собственности с государственной на частную изменился и объем ответственности предприятий за социальные процессы. Частное предприятие не может исполнять функции государства, оно участвует в экономике посредством уплаты налогов и создания рабочих мест. Социальную роль предприятия сверх требований законодательства сегодня определяет его собственник.

ЗАО «СКМ» с момента приобретения предприятий старается восстановить и сохранить сложившиеся десятилетиями традиции заботы о коллективах и территориях. Мы считаем, что успех бизнеса в значительной степени зависит от того, насколько сотрудникам хорошо работается, а их семьям хорошо живется на территориях, где расположены предприятия, то есть более успешным может быть социально ответственный бизнес.

На общенациональном уровне СКМ как крупный инвестор добровольно принимает на себя миссию направлять материальные и нематериальные ресурсы на реализацию ряда социальных программ, поскольку это отражает философию устойчивого развития и ответственного ведения бизнеса, способствует стабильному развитию Украины, а также отражает ожидания и представления общества о роли и месте крупного бизнеса в обществе.

Социальные инвестиции основных бизнесов Группы, 2007, млн. грн.



- 36,188** социальные инвестиции национального уровня
- 35,583** инвестиции в развитие регионов присутствия
- 27,405** благотворительность
- 3,459** спонсорство

Взаимодействие с обществом в 2007 году происходило на местном уровне в регионах, где расположены предприятия Группы, и на национальном уровне через корпора-

тивный благотворительный фонд «Развитие Украины». Общая сумма инвестиций Группы СКМ в общественное развитие в 2007 году составила около 102,634 млн. грн.

СОТРУДНИЧЕСТВО С МЕСТНЫМИ СООБЩЕСТВАМИ

Многие предприятия Группы СКМ являются градообразующими, поэтому системное сотрудничество с местной властью и сообществами очень важно для нас. Мы заботимся о той среде, в которой живут наши сотрудники. Мы понимаем, что благосостояние города, условия жизни семей сотрудников способствуют формированию здоровой созидательной атмосферы на предприятиях. Качество жизни напрямую влияет на обеспечение предприятий кадрами, на желание людей работать и жить в своем городе. Предприятия Группы активно участвуют в решении социально-экономических проблем регионов присутствия, инвестируют в улучшение инфраструктуры городов, благоустраивают территории.

Основной принцип сотрудничества с местными сообществами – работать в партнерстве со всеми заинтересованными сторонами и местными органами власти над улучшением качества жизни сообществ в долгосрочной перспективе. Политика СКМ в этой сфере рекомендует следующее:

- поддерживать программы местных властей при условии, что у них есть стратегический план социально-экономического развития;
- программы должны быть обоснованы, целесообразны и нацелены на результат – мы не поддерживаем разовые события;
- программа взаимодействия с местными сообществами должна максимально сочетаться со стратегическими ключевыми вопросами развития бизнеса, например, если первоочередная задача – решить экологические проблемы, то основным направлением деятельности должны быть мероприятия в области экологии;

- сотрудники предприятия могут и должны участвовать в работе органов местного самоуправления; такое участие позволяет поддерживать наиболее эффективные программы развития территории, является механизмом представительства и контроля;
- сотрудничество с местными властями должно быть закреплено договором или протоколом о намерениях.

Руководствуясь положениями политики, предприятия определяют содержание программ сотрудничества и утверждают в управляющих компаниях бюджеты этих программ. В ходе подготовки данного отчета информация об инвестициях в развитие местных сообществ впервые была систематизирована на уровне Группы. Систематизация включала разработку категорий инвестиций и консолидацию финансовой информации. В результате подсчетов мы выяснили, что инвестиции предприятий Группы в развитие регионов присутствия в 2007 году составили около 35,582 млн. грн.

Распределение инвестиций основных бизнесов Группы в развитие регионов присутствия, 2007



Структура инвестиций отражена в диаграмме. Больше всего ресурсов предприятия направили на развитие инфраструктуры. Категория «инвестиции в инфраструктуру» включает поддержку и развитие объектов инфраструктуры: благоустройство территорий, жилищно-коммунальное хозяйство, дороги, освещение, детские площадки. Вторую позицию по объемам инвестиций занимает категория «территориальная громада». Эта категория включает сотрудничество с громадой через органы местного самоуправления и исполнительную власть, а также органы социальной защиты и правоохранительные органы.



ГОКи способствуют развитию Ботанического сада – места отдыха жителей Кривого Рога

Сотрудничество компаний и предприятий Группы с местными сообществами

ДТЭК разработала программу социального партнерства с территориальными сообществами семи городов присутствия бизнеса ДТЭК в Донецкой, Днепропетровской и Луганской областях. Востокэнерго в августе этого года подписала протокол о намерениях в области социального партнерства с городскими советами городов Зугрэс, Курахово (Донецкая область) и Счастье (Луганская область). Согласно протоколу, в 2007 году ДТЭК и Востокэнерго передали в распоряжение городских бюджетных учреждений около 900 тыс. грн. на согласованные программы социального партнерства.

Краснодонуголь заключил с городским советом Краснодона социальный договор. Цель сотрудничества – объединить усилия для совместной реализации дол-

госрочной программы экономического и социального развития Краснодона и повышения уровня жизни его жителей. В рамках социального договора Краснодонуголь перечислит городскому совету до весны 2008 года 2,5 млн. гривен. Средства будут использованы на подготовку к отопительному сезону, ремонт и обслуживание объектов жилищно-коммунального хозяйства и социальной сферы Краснодона. Из них 2 млн. грн. предназначены для ремонта и обслуживания жилищно-коммунального хозяйства, 500 тыс. гривен – для ремонта кровель общеобразовательных школ, детских дошкольных учреждений и других бюджетных учреждений. Целевое использование и эффективность социальных инвестиций Краснодонугля контролирует специально созданная комиссия, в которую

входят представители компании и городского совета.

«Угольная компания «Краснодонуголь» – крупнейшее предприятие города, и мы всегда принимали активное участие в его социальных программах, в частности, наши работники помогают готовить к зиме жилищный фонд города. В этом году мы вместе с городскими властями решили повысить эффективность социальных инвестиций Краснодонугля, для чего и был подписан социальный договор. Его реализация поможет повысить надежность коммунального хозяйства города, что, естественно, улучшит социально-бытовые условия жителей, многие из которых работают на Краснодонугле, – сказал генеральный директор ОАО «Краснодонуголь» Александр Вовк.

Азовсталь стремится строить партнерские взаимоотношения с государственными и негосударственными организациями, местными сообществами г. Мариуполя и Донецкой области на принципах равноправия и взаимного доверия. Цели сотрудничества раскрыты во взаимных соглашениях о социально-экономическом сотрудничестве с городской и районной администрациями, с общественными организациями комбината. В начале 2007 года заключено соглашение о социально-экономическом сотрудничестве между Азовсталью и Мариупольским городским советом. Комбинат принял на себя обязательства оказывать организационную и финансово-материальную помощь в реализации городских социальных программ, направленных на улучшение среднего, среднего специального и высшего образования; в благоустройстве социально ориентированных объектов города; в развитии городской инфраструктуры; в гарантированной своевременной уплате налогов, в том числе в местный бюджет. В свою очередь, Мариупольский городской совет обязуется повышать инвестиционную привлекательность Мариуполя, создавать благоприятные условия для обеспечения защиты прав и интересов и имущества инвесторов, а также способствовать благоприятному имиджу комбината.

Авдеевский коксохимический завод

Понимая всю ответственность перед горожанами, руководство предприятия стремится не допустить ухудшения состояния объектов социальной инфраструктуры в условиях дефицита государственного финансирования. С городским

советом заключен договор о взаимном социально-экономическом сотрудничестве в основных сферах жизнеобеспечения города. Особенное внимание завод уделяет содержанию жилищного фонда города, где проживает большая часть работников предприятия. Несмотря на то, что объекты жилищного и коммунального хозяйства переданы в собственность Авдеевскому городскому совету, дома готовят к зиме (ремонтируют отопительную систему) с привлечением ремонтных бригад завода. Помимо этого, завод взял на себя ответственность вырабатывать и отпускать дешевую теплоэнергию на отопление и горячее водоснабжение для населения и предприятий города, стоимость которой ниже, чем в близлежащих городах. Заботясь о судьбе жителей в старой части города, завод оказал помощь на сумму 109 тыс. грн. для проведения газопровода в восточную часть Авдеевки. Работники завода принимают участие в уборке и благоустройстве закрепленных за заводом городских территорий. Предприятие выделяет технику для вывоза мусора на полигон отходов. Содружество АКХЗ и города выгодно обеим сторонам, так как призвано улучшать жизнь горожан и развивать социально-экономическую сферу Авдеевки. На реализацию социальных проектов и программ в 2007 году завод выделил более 700 тыс. грн. Доля завода в доходной части местного бюджета по итогам 2007 года составила 52,7%. В 2007 году в бюджеты всех уровней завод перечислил 158,1 млн. грн., что на 67,8% больше, чем в 2006 году.

Докучаевский флюсо-доломитный комбинат, заботясь о жителях города Докучаевска, организовал в городе зону отдыха. Еще десять лет

назад на ее месте был заброшенный детский лагерь, территорию которого превратили в городскую свалку. Работники ДФДК расчистили территорию, высадили деревья и кустарники, разбили аллеи, организовали оранжерею и мини-зоопарк, проложили детскую железную дорогу. Из года в год работники предприятия занимаются озеленением и благоустройством парковой зоны, которая стала настоящей достопримечательностью Докучаевска. Удобное месторасположение зоны отдыха позволяет не только развлекаться, но и отдыхать на свежем воздухе. Это постоянно привлекает жителей и гостей города в парк, превращает его в любимое место досуга. В 2007 году затраты ДФДК на содержание и развитие зоны отдыха составили 1,318 млн. грн. Для Докучаевска зона отдыха – один из самых значимых объектов социальной сферы и культурный центр.

Деятельность предприятий Группы, направленная на социально-экономическое развитие регионов присутствия, получает общественное признание. Например, по итогам городских смотров-конкурсов по благоустройству, которые проводились исполкомом Криворожского городского совета в период с 2005 по 2007 годы, ЦГОК и СевГОК ежегодно занимали призовые места среди промышленных предприятий за работу по благоустройству городских улиц, организации спортивных и детских площадок. ОАО «Шахта «Комсомолец Донбаса» в 2007 году удостоилось почетной грамоты Донецкой областной государственной администрации за плодотворную работу и весомый вклад предприятия в социально-экономическое и культурное развитие региона.

СОЦИАЛЬНЫЕ ИНВЕСТИЦИИ НА НАЦИОНАЛЬНОМ УРОВНЕ

Собственник СКМ уверен в том, что бизнес может быть успешным только в процветающем государстве, и готов инвестировать в экономическое развитие Украины, в организацию конструктивного системного диалога между властью, бизнесом и гражданским обществом. Поэтому на уровне управляющей компании ведется работа, направленная на развитие Украины в целом и социальные инвестиции.

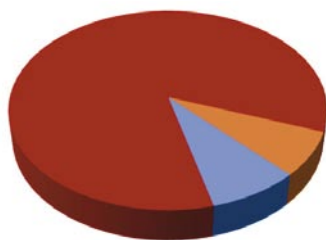
Как компания, которая производит 9% ВВП Украины, мы реализовали ряд социальных проектов на национальном уровне. В 2007 году инструментом осуществления этих инвестиций был корпоративный фонд «Развитие Украины». Фонд представил отчет о своей деятельности за 2006–2007 гг. Отчет размещен на сайте СКМ в разделе «Социальная ответственность/Отчеты». Деятельность фонда ориентирована на реализацию социально значимых проектов в области здравоохранения, образования и культуры. Объем социальных инвестиций фонда в 2007 году составил около 36,188 млн. грн.

В дальнейшем социально ответственная деятельность компании и личная благотворительность собственника компании будут разделены. Планируется, что фонд «Развитие Украины» станет частным фондом собственника компании. Подробную информацию о фонде можно найти на его вебсайте: <http://www.fdu.org.ua>



Фонд «Развитие Украины» содействовал реконструкции дома митрополита Национального заповедника «София Киевская»

Социальные инвестиции
национального уровня –
Фонд «Развитие Украины»,
2007, млн. грн.



■ **30,614** здравоохранение
■ **2,978** образование
■ **2,596** культура

СПОНСОРСТВО И БЛАГОТВОРИТЕЛЬНОСТЬ

СПОНСОРСКАЯ ПОДДЕРЖКА ОБЩЕСТВЕННЫХ ПРОГРАММ

Группа СКМ придерживается стратегического подхода к спонсорским проектам, в которых она принимает участие. Цель спонсорства состоит в поддержке мероприятий, деятельности, местных сообществ или организаций, которые положительно влияют на сообщества, частью которых мы являемся, и на развитие украинского общества.

Образование

«Азовсталь» – детям

В 2007 году комбинат «Азовсталь» продолжал программу помощи школам-интернатам, городскому центру реабилитации детей-инвалидов, детским домам. На благотворительные акции, направленные на помощь детям и малообеспеченным семьям, в 2007 году комбинат «Азовсталь» перечислил более 80 тыс. грн.

День Европы

Уже третий год СКМ выступает одним из спонсоров Дня Европы, который отмечается в Киеве и других городах Украины. Мероприятие организывает Делегация Европейского Союза в Украине и Министрство иностранных дел Украины. Кроме Европейского городка в центре Киева, представляющего страны ЕС, в рамках мероприятия проходит концерт европейских и украинских групп на Майдане Независимости, а также обсуждение вопросов взаимодействия Украины и ЕС.

Культура

ПУМБ поддерживает культуру и искусство

На протяжении 14 лет ПУМБ является партнером фестиваля «Звезды мирового балета», призванного поддерживать традиции балетного мастерства в Украине.

Спорт и здоровый образ жизни

Вторая область спонсорской поддержки СКМ – спорт и здоровый образ жизни. Группа содействует развитию спорта в местных сообществах, в частности, помогает молодым спортсменам реализовать свой потенциал. Мы решили отметить два проекта в отчете за 2007 год.

Енакиево.

Детская академия ФК «Шахтер»

Одним из самых крупных социальных проектов Группы СКМ в 2007 году стало открытие филиала детско-юношеской академии футбольного клуба «Шахтер» в г. Енакиево. В этом городе расположен металлургический завод, входящий в Группу Метинвест. Цель проекта – популяризация спорта и здо-

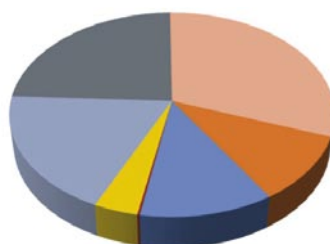
рового образа жизни. Более 100 детей из Енакиево и близлежащих городов получили возможность заниматься футболом в местном филиале академии, который находится на обновленном спортивном стадионе завода. Здесь они могут играть в футбол, посещать профессиональные тренировки и учиться принципам здорового образа жизни. Инвестиции в проект запланированы на уровне около \$1 млн.

Северный и Центральный ГОКи

Предприятия Группы в Кривом Роге оказывают финансовую поддержку участию ведущих спортсменов городского Дворца спорта в соревнованиях областного, республиканского и международного значения. Также СевГОК поддерживает развитие мотоспорта и финансирует участие в соревнованиях мотокоманды клуба «Терны».

Предприятия Группы СКМ в 2007 году перечислили спонсорские взносы на сумму около 3,459 млн. грн.

Распределение спонсорских взносов основных бизнесов Группы, 2007



- 30,8% культура и искусство
- 24,0% спорт
- 18,9% конференции, семинары
- 11,8% непрофильные общественные организации
- 10,5% профильные общественные организации
- 3,9% международные организации
- 0,2% академические институты

БЛАГОТВОРИТЕЛЬНЫЕ ПОЖЕРТВОВАНИЯ

Цель благотворительных пожертвований СКМ и компаний Группы – оказать помощь для облегчения страданий людей, во время гуманитарных катастроф, а также неблагополучным слоям населения и нуждающимся. Чтобы обеспечить эффективность использования средств, мы стараемся оказывать поддержку через признанные общественные и благотворительные организации, которые являются экспертами в своей сфере деятельности.

Предприятия Группы помогают социально незащищенным и малоимущим слоям населения. Отдельное внимание Группа уделяет поддержке детей из малоимущих семей, детских домов, а также детей, которым срочно требуется медицинская помощь. Кроме того, компании Группы поддерживают бывших работников предприятий Группы и людей престарелого возраста. Например, Павлоградуголь стабильно оказывает поддержку дому-интернату для людей преклонного возраста в Павлограде.



Компании и предприятия Группы в 2007 году сделали благотворительных пожертвований на сумму около 27,405 млн. грн.

Дети с ограниченными возможностями

ДТЭК и «Шахта «Комсомолец Донбаса» поддерживают ежегодный фестиваль детского и юношеского творчества «Мы – молодые, мы – равные!». Это один из немногих в Украине фестивалей, в котором могут принять участие и дети с ограниченными возможностями со всей страны. Цель фестиваля – предоставить детям возможность реализовать себя в творчестве.

АКХЗ помогает малоимущим

В кафе «Ровесник» Авдеевского коксохимического завода на средства, собранные трудящимися завода, организуют горячие обеды для

представителей малоимущих слоев населения города и детей из малообеспеченных семей. Людям, не имеющим возможности пообедать в кафе, АКХЗ развозит продуктовые наборы на дом. Завод также проводит дополнительные праздничные мероприятия для детей и малоимущих граждан. В 2007 году на организацию обедов было выделено более 200 тыс. грн.

Первый украинский международный банк: «Надежда на жизнь»

ПУМБ совместно с благотворительным фондом «Надежда», специализирующемся на лечении детей с лейкомическими заболеваниями, проводит ежегодную программу «Надежда на

жизнь» по сбору средств для Донецкого детского онкогематологического центра.

Банк на протяжении 11 лет поддерживает Донецкий детский онкогематологический центр «Надежда». Банк оборудовал манипуляционный кабинет, обновляет техническую базу и программное обеспечение центра, что позволяет быстрее и качественнее обрабатывать результаты анализов. Кроме того, банк постоянно выделяет деньги на медикаментозное обеспечение центра, проводит акции по сбору одежды и других вещей для малышей, больных лейкомией, а также помогает Центру решать многие бытовые проблемы.



Независимый отчет о проверке

Отчета об устойчивом развитии СКМ за 2007 год,

адресованный руководству ЗАО «СКМ»¹

Задание на проведение проверки и распределение ответственности

По поручению ЗАО «СКМ» (далее - «Компания») мы провели проверку Отчета Компании об устойчивом развитии за 2007 год (далее – «Отчет»). Целью проверки является получение подтверждения ограниченного уровня в отношении следующего:

- отражения в Отчете существенных вопросов²,
- достоверности утверждений и данных, относящихся к результатам деятельности в области устойчивого развития, а также
- адекватности заявленного в Отчете Уровня применения Руководства по отчетности в области устойчивого развития (версия 3), разработанного Глобальной инициативой по отчетности GRI (далее – «Руководство GRI (версия 3)»).

Мы несем ответственность за выполнение нашей проверки только перед руководством Компании в соответствии с согласованными с ним условиями. Следовательно, мы не принимаем на себя и не несем никакой ответственности

при использовании независимого отчета о проверке для любой другой цели или перед любым другим лицом или организацией. Любое третье лицо может полагаться на Отчет исключительно принимая на себя риски.

Руководство Компании несет ответственность за подготовку Отчета и представленную в нем информацию в соответствии с критериями, упомянутыми ниже. Эта ответственность включает в себя разработку, внедрение и поддержание такой системы внутренних контролей, которая достаточна для подготовки отчета в области устойчивого развития, не содержащего существенных искажений. Руководство Компании также несет ответственность за выбор и применение надлежащей политики по отчетности, включающей принципы отчетности Руководства GRI (версия 3) и использование надлежащих методов измерения и оценки. Решения, принимаемые руководством, охват Отчета и политика по отчетности в области устойчивого развития, включая внутренние ограничения, которые могут повлиять на достоверность информации, представлены в подразделах «Об этом отчете» (стр. i Отчета) «Систем Кэпитал Менеджмент» (стр. 3-9 Отчета).

Ограничения проверки

Проверка проводилась со следующими ограничениями:

- Объем проверки не предусматривал подтверждение заявлений третьих лиц о деятельности Компании в области устойчивого развития, содержащихся в Отчете,
- Объем проверки не предусматривал оценку соответствия Отчета требованиям Отчета о достигнутом прогрессе Глобального Договора ООН.

Критерии

Критериями нашей проверки являлись требования Руководства GRI (версия 3) и внутренней политики Компании по отчетности в области устойчивого развития. Мы полагаем, что данные критерии соответствуют целям нашей проверки.

¹ Перевод с оригинала на английском языке.

² Для целей проверки используется термин «существенные вопросы», основанный на определении «существенности», содержащемся в Руководстве GRI (версия 3): «Информация, включенная в отчет, должна охватывать темы и Показатели, которые отражают существенные воздействия организации на экономику, окружающую среду и общество или могут существенно повлиять на оценки и решения заинтересованных сторон».



ERNST & YOUNG

Quality In Everything We Do

Объем проверки

Процедуры проверки осуществлялись в соответствии со Стандартом «Задания по проверке информации, отличные от аудиторских проверок или обзоров исторической финансовой отчетности» (ISAE3000) и Кодексом этики Международной федерации бухгалтеров, который определяет, в том числе, требования к нашей независимости.

Мы выполнили процедуры достаточные, по нашему мнению, для обоснования наших выводов. Для получения подтверждения ограниченного уровня мы выполнили следующие основные процедуры:

- Провели интервью с представителями руководства Компании, которые связаны с управлением деятельностью в области устойчивого развития, а также с подготовкой соответствующей отчетности;
- Провели анализ ключевых документов, относящихся к результатам деятельности Компании и отчетности в области устойчивого развития;
- Проанализировали деятельность в области взаимодействия с заинтересованными сторонами посредством анализа связанных с ней документов и посещения встреч, проведенных Компанией, а также других публичных мероприятий, касающихся деятельности Компании в области устойчивого развития;
- Провели сравнительный анализ Отчета с отчетами в области устойчивого развития, подготовленными рядом международных компаний, работающих в аналогичных с Компанией отраслях;

- Изучили подборку публикаций в средствах массовой информации, относящихся к деятельности Компании в области устойчивого развития в 2007 году;
- На основе процедур, описанных выше, подготовили список существенных вопросов и проанализировали их отражение в Отчете;
- Оценили принципы отчетности, использованные Компанией;
- Провели аналитические процедуры с целью оценки достоверности данных в области охраны окружающей среды, охраны труда, социальных затрат и управления персоналом;
- На выборочной основе провели сбор доказательств с целью подтверждения качественной и количественной информации, содержащейся в Отчете;
- Посетили восемь предприятий Компании (ДТЭК: ОАО «Павлоградуголь», Зуевская тепловая электростанция ООО «Востокэнерго»; Метинвест Холдинг: ОАО «Северный горно-обогатительный комбинат», ОАО «Центральный горно-обогатительный комбинат», ОАО «Докучаевский флюсодоломитный комбинат», ОАО «Металлургический комбинат «Азовсталь», ОАО «Енакиевский металлургический завод, ОАО «Авдеевский коксохимический завод»);
- Проверили наличие в Отчете стандартных элементов отчетности, требуемых уровнем применения C+ Руководства GRI (версия 3), который заявлен Компанией на странице 46 Отчета.

Выводы

На основании проведенных процедур и в соответствии с техническим заданием на проведение проверки, мы сформировали следующие выводы относительно Отчета. Наши выводы необходимо рассматривать с учетом целей и ограничений проверки, описанных выше.

Отражает ли Отчет существенные вопросы?

- Нам не известно о каких-либо существенных вопросах, касающихся деятельности Компании в области устойчивого развития, которые не были отражены в Отчете.

Достоверно ли утверждения и данные в Отчете отражают результаты деятельности Компании в области устойчивого развития?

- Мы не обнаружили ничего, что дало бы нам основание полагать, что утверждения в Отчете, относящиеся к деятельности Компании в области устойчивого развития, содержат существенные искажения.

- Мы не обнаружили ничего, что дало бы нам основание полагать, что данные в области охраны окружающей среды, охраны труда, социальных затрат и управления персоналом, включенные в Отчет, недостоверны.

Составлен ли Отчет в соответствии с требованиями Уровня применения C+ Руководства GRI (версия 3)?

Основываясь на нашей проверке, мы не обнаружили ничего, что дало бы нам основание полагать, что заявление Компании о том, что Отчет подготовлен в соответствии с требованиями Уровня применения C+ Руководства GRI (версия 3) несправедливо.

ООО «Эрнст энд Янг»
Киев
30 июня 2008



Приложение. Таблица соответствия показателям GRI и принципам Глобального Договора ООН

| Показатель GRI | ОПИСАНИЕ ПОКАЗАТЕЛЯ | РАЗДЕЛ ОТЧЕТА | СТРАНИЦЫ | ОХВАТ | ПРИНЦИПЫ ГД |
|--|---|--|-----------|---|-------------|
| 1. СТРАТЕГИЯ И АНАЛИЗ | | | | | |
| 1.1. | Заявление самого старшего лица, принимающего решения в организации, о значимости устойчивого развития для организации | Обращение Генерального директора | 1 | Группа СКМ | 1, 2, 10 |
| 2. ХАРАКТЕРИСТИКА ОРГАНИЗАЦИИ | | | | | |
| 2.1. | Название организации | СКМ | 3 | Группа СКМ | |
| 2.2. | Главные бренды, виды продукции и/или услуг | СКМ | 3,6 | Группа СКМ | |
| 2.3. | Функциональная структура организации | СКМ | 3,6 | Группа СКМ | |
| 2.4. | Расположение штаб-квартиры организации | СКМ | 3,4 | Группа СКМ | |
| 2.5. | Страны, в которых организация осуществляет свою деятельность | СКМ | 3-5 | Группа СКМ | |
| 2.6. | Характер собственности и организационно-правовая форма | СКМ, список предприятий | 3,6,48 | Группа СКМ | |
| 2.7. | Рынки, на которых работает организация | СКМ | 3-5 | Группа СКМ | |
| 2.8. | Масштаб организации | СКМ | 3 | Группа СКМ | |
| 2.9. | Существенные изменения масштабов, структуры или собственности, произошедшие на протяжении отчетного периода | СКМ | 6 | Группа СКМ | |
| 2.10. | Награды, полученные за отчетный период | Условия труда, Взаимодействие с обществом | 20,40 | Группа СКМ | |
| 3. ПАРАМЕТРЫ ОТЧЕТА | | | | | |
| 3.1. | Отчетный период | Об этом отчете | i | Группа СКМ | |
| 3.3. | Цикл отчетности | Об этом отчете | i | Группа СКМ | |
| 3.4. | Контактная информация для вопросов об отчете | Об этом отчете | i,обложка | Группа СКМ | |
| 3.5. | Процесс определения содержания отчета | Об этом отчете, СКМ | i,7 | ЗАО «СКМ», Метинвест, ДТЭК, СКМ Финанс | |
| 3.6. | Границы отчета | Об этом отчете, список предприятий | i,48 | ЗАО «СКМ», Метинвест, ДТЭК, СКМ Финанс, Фонд «Развитие Украины» | |
| 3.7. | Ограничения области охвата или границ отчета | Об этом отчете, список предприятий | i,48 | Группа СКМ | |
| 3.12. | Таблица, указывающая расположение стандартных элементов в отчете | Приложение | 46-47 | ЗАО «СКМ», Метинвест, ДТЭК, СКМ Финанс, Фонд «Развитие Украины» | |
| 3.13. | Политика и подходы в отношении внешнего подтверждения отчета | Об этом отчете, Отчет о независимой проверке | i,44 | Группа СКМ | |
| 4. ВЗАИМОДЕЙСТВИЕ С ЗАИНТЕРЕСОВАННЫМИ СТОРОНАМИ | | | | | |
| 4.1. | Структура управления организации | СКМ | 8 | Группа СКМ | |
| 4.2. | Является ли председатель высшего руководящего органа одновременно исполнительным менеджером организации | СКМ | 8 | Группа СКМ | 10 |
| 4.3. | Количество независимых членов высшего руководящего органа | СКМ | 8 | Группа СКМ | |
| 4.4. | Возможность для акционеров или сотрудников давать рекомендации высшему руководящему органу | СКМ, Условия труда | 8,12 | Группа СКМ | 3 |
| 4.13. | Членство в ассоциациях и/или национальных и международных организациях по защите интересов | СКМ | 9 | ЗАО «СКМ» | |
| 4.14. | Перечень заинтересованных сторон, с которыми взаимодействовала организация | СКМ | 9 | Группа СКМ | |
| 4.15. | Основания для выявления заинтересованных сторон | СКМ | 9 | Группа СКМ | |

5. СВЕДЕНИЯ О ПОДХОДАХ В ОБЛАСТИ МЕНЕДЖМЕНТА И ПОКАЗАТЕЛИ РЕЗУЛЬТАТИВНОСТИ**Экономическая результативность**

| | | | | | |
|------------|---|----------------------------|--------------|---|--|
| EC1 | Созданная и распределенная прямая экономическая стоимость, включая доходы, операционные затраты, выплаты сотрудникам, пожертвования и другие инвестиции в сообщества, нераспределенную прибыль, выплаты поставщикам капитала и государствам | СКМ | 3 | Группа СКМ | |
| EC5 | Диапазон соотношений стандартной заработной платы начального уровня и установленной минимальной заработной платы в регионах деятельности организации | Условия труда | 18-19 | Метинвест, ДТЭК, «СКМ Финанс» | |
| EC8 | Развитие и воздействие инвестиций в инфраструктуру и услуг, предоставляемых в первую очередь для общественного блага, посредством коммерческого, натурального или благотворительного участия | Взаимодействие с обществом | 37-43 | ЗАО «СКМ», Метинвест, ДТЭК, СКМ Финанс, Фонд «Развитие Украины» | |

Экологическая результативность

| | | | | | |
|-------------|---|-------------------------|--------------|-----------------|---------|
| EN3 | Прямое использование энергии с указанием первичных источников | Охрана окружающей среды | 28 | Метинвест | 7 |
| EN5 | Энергия, сэкономленная в результате мероприятий по снижению энергопотребления и повышению энергоэффективности | Охрана окружающей среды | 28,29 | Азовсталь | |
| EN8 | Общее количество забираемой воды с разбивкой по источникам | Охрана окружающей среды | 30 | Метинвест, ДТЭК | |
| EN16 | Полные прямые и косвенные выбросы парниковых газов | Охрана окружающей среды | 33 | Метинвест, ДТЭК | |
| EN20 | Выбросы в атмосферу NOX, SOX и других значимых загрязняющих веществ | Охрана окружающей среды | 31 | Метинвест, ДТЭК | 7, 8, 9 |
| EN21 | Общий объем сбросов с указанием качества сточных вод | Охрана окружающей среды | 34 | Метинвест, ДТЭК | |
| EN22 | Общая масса отходов в разбивке по типу и способу обращения | Охрана окружающей среды | 35 | Метинвест, ДТЭК | |
| EN30 | Общие расходы и инвестиции на охрану окружающей среды | Охрана окружающей среды | 27 | Метинвест, ДТЭК | 7 |

Права человека

| | | | | | |
|------------|--|-----|----------|-----------------|---------|
| HR6 | Деятельность, в рамках которой имеется значительный риск использования детского труда, и действия, предпринятые для участия в искоренении детского труда | СКМ | 7 | ЗАО «СКМ», ДТЭК | 1, 2, 5 |
| HR7 | Деятельность, в рамках которой имеется значительный риск случаев использования принудительного или обязательного труда, и действия, предпринятые для участия в искоренении принудительного или обязательного труда | СКМ | 7 | ЗАО «СКМ», ДТЭК | 1, 2, 4 |

Организация труда и достойный труд

| | | | | | |
|-------------|---|---------------|--------------|--|---|
| LA1 | Общая численность рабочей силы в разбивке по типу занятости, договору о найме и региону | Условия труда | 11 | ЗАО «СКМ», Метинвест, ДТЭК, СКМ Финанс | |
| LA3 | Выплаты и льготы, которые предоставляются сотрудникам, работающим на условиях полной занятости | Условия труда | 18-21 | ЗАО «СКМ», Метинвест, ДТЭК, СКМ Финанс | |
| LA5 | Минимальный период уведомления сотрудников о значительных изменениях в деятельности организации | Условия труда | 11 | ЗАО «СКМ», Метинвест, ДТЭК, СКМ Финанс | |
| LA7 | Уровень производственного травматизма, уровень профессиональных заболеваний, коэффициент потерянных дней и коэффициент отсутствия на рабочем месте, а также общее количество смертельных исходов, связанных с работой | Условия труда | 15 | Метинвест, ДТЭК | |
| LA8 | Программы образования, обучения, консультирования, предотвращения и контроля риска для помощи сотрудникам, членам их семей и представителям населения в отношении тяжелых заболеваний | Условия труда | 16,17 | Метинвест, ДТЭК | |
| LA11 | Программы развития навыков и образования на протяжении жизни, призванные поддерживать способность сотрудников к занятости, а также оказать им поддержку при завершении карьеры | Условия труда | 11 | СевГЭК, ЦГЭК, Павлоградуголь | |
| LA13 | Состав руководящих органов и персонала организации | Условия труда | 12 | ЗАО «СКМ», Метинвест, ДТЭК, СКМ Финанс | 6 |

Взаимодействие с обществом

| | | | | | |
|------------|---|---------------------------------|----------------------|------------|--|
| SO1 | Характер, сфера охвата и результативность программ, оценивающих воздействие организации на сообщества | СКМ, Взаимодействие с обществом | 7-9,38-40, 43 | Группа СКМ | |
|------------|---|---------------------------------|----------------------|------------|--|

ПЛАНЫ НА БУДУЩЕЕ

В этом отчете мы рассказали о достижениях и трудностях на пути построения устойчивого бизнеса и раскрыли основные риски, связанные с деятельностью Группы СКМ. Мы считаем, что в 2007 году СКМ достигла успехов в области разработки и реализации принципов корпоративной ответственности для всей Группы.

Мы намерены развивать эту деятельность в течение 2008 года и в будущем, как часть нашей стратегии, направленной на долгосрочный рост стоимости нашего бизнеса. Повышение уровня успешности бизнеса, в свою очередь, позволит принимать участие в развитии украинского общества.

В среднесрочной перспективе мы будем стремиться уделять еще больше внимания вопросам охраны и безопасности труда, совершенствовать экологические характеристики наших предприятий. Кроме того, мы планируем продолжать поддерживать развитие корпоративной ответственности в Украине.

Основные аспекты деятельности Группы в области корпоративной ответственности в среднесрочной перспективе включают:

- Внедрение современных систем управления безопасностью труда в горно-металлургических и энергетических компаниях. Задача – уменьшить количество несчастных случаев на производстве и повысить стандарты охраны труда на предприятиях Группы.

- Стремление повышать энергоэффективность наших предприятий и снижать уровень выбросов в атмосферу, в т.ч. выбросы парниковых газов. Эта цель будет достигнута благодаря инвестициям в модернизацию оборудования. К примеру, Группа Метинвест заявила о стратегической инвестиционной программе на сумму более \$7 млрд. на 2008–2020 годы. Программой предусмотрена модернизация производственных мощностей, что позволит постепенно снижать объем выбросов в атмосферу металлургических активов при одновременном росте производства. В части стратегии ДТЭК по развитию генерирующих мощностей запланированы мероприятия, цель которых – снизить влияние электростанций на окружающую среду. Мероприятия включают реконструкцию электрофильтров на станциях Востокэнерго, что позволит приблизить уровень выбросов вредных веществ к международным нормативам.

- Продолжение реализации стратегии по поддержке институционального развития корпоративной ответственности в Украине. Кроме того, компания намерена расширить рамки поддержки Глобального Договора ООН в Украине до конца 2009 года, чтобы способствовать более глубокому пониманию и распространению КСО в Украине.

В последующих отчетах СКМ планирует сообщать о процессе реализации этих программ.

Предприятия и компании Группы, которые включены в отчет

ГРУППА СКМ

- 1 ЗАО «Систем Кэпитал Менеджмент» (ЗАО «СКМ»)

МЕТИНВЕСТ

- 2 ООО «МЕТИНВЕСТ ХОЛДИНГ» – управляющая компания
Горнорудный дивизион
- 3 ОАО «Северный горно-обогатительный комбинат» (СевГОК)
- 4 ОАО «Центральный горно-обогатительный комбинат» (ЦГОК)
- 5 ОАО «Докучаевский флюсо-доломитный комбинат» (ДФДК)
- 6 ОАО «Новотроицкое рудоуправление» (НТРУ)
- 7 ОАО «Промышленно-производственное предприятие «Кривбассвзрывпром»
- 8 ЗАО «Криворожский центральный рудоремонтный завод горного оборудования» (КЦРЗ – КЗГО)
Дивизион стали и проката
- 9 ОАО «Металлургический комбинат «Азовсталь» (Азовсталь)
- 10 ОАО «Енакиевский металлургический завод и СП ООО «Метален» (Группа «ЕМЗ»)
- 11 ОАО «Харцызский трубный завод» (ХТЗ)
Дивизион угля и кокса
- 12 ОАО «Краснодонуголь»
- 13 ОАО «Авдеевский коксохимический завод» (АКХЗ)

ДТЭК

- 14 ООО «ДТЭК» – управляющая компания
Добыча и обогащение угля
- 15 ОАО «Павлоградуголь»
- 16 ОАО «Шахта «Комсомолец Донбасса»
- 17 ООО «ЦОФ Кураховская»
- 18 ООО «ЦОФ Павлоградская»
- 19 ООО «Моспинское углеперерабатывающее предприятие»
Генерация электроэнергии
- 20 ООО «Востокэнерго» (Зуевская, Кураховская, Луганская ТЭС)
Дистрибуция электроэнергии
- 21 ООО «Сервис-Инвест»
- 22 ОАО «ПЭС - Энергоуголь»

ФИНАНСОВЫЙ БИЗНЕС

- 23 ЗАО «ПУМБ»
- 24 ЗАО «Донгорбанк»
- 25 ЗАО «УАСК АСКА»
- 26 ЗАО «УАСК АСКА-ЖИЗНЬ»
- 27 Благотворительный фонд «Развитие Украины»

Группа СКМ в 2007 году в цифрах

■ Консолидированная стоимость активов **100,5 млрд. грн.**

■ **165 тысяч** сотрудников

■ Доходы **48,3 млрд. грн.**

■ Налоговые отчисления **4,6 млрд. грн.**

■ Инвестиции в общественное развитие **102,6 млн грн.**

■ Инвестиции промышленных предприятий

- в охрану труда **286,4 млн. грн.**

- в охрану окружающей среды **1,035 млрд. грн.**

При создании этого отчета использовалась экологически чистая бумага, сертифицированная согласно международному стандарту качества FSC/ЛПС (Forest Stewardship Council/Лесной Попечительский Совет). Сертификация гарантирует, что бумага произведена из легального сырья на основе принципов устойчивого лесопользования. **www.fsc.org**

Ваш отзыв важен для нас. Пожалуйста, направляйте комментарии по адресу:
csr@scm.com.ua