

Relatório Anual de Sustentabilidade Cosil 2013
(exercício 2012)

ÍNDICE

Mensagem do Presidente	03
Um ano de realizações	04
Quem somos – Perfil Organizacional	06
Governança Corporativa	13
Desenvolvimento Sustentável	23
• Sustentabilidade nas obras	
• Relacionamento com <i>stakeholders</i>	
• Projetos e ações socioambientais	
• Indicadores	
Sobre este Relatório	65
Índice Remissivo GRI	66

Mensagem do Presidente

GRI 1.2;1.2

O compromisso da Cosil com a sustentabilidade cresce a cada ano, desde 2008 com assinatura do Pacto Global, iniciativa desenvolvida pela Organização das Nações Unidas (ONU) com o objetivo de mobilizar a comunidade empresarial internacional na prática de valores fundamentais no campo dos direitos humanos, relações trabalhistas, meio ambiente e combate à corrupção.

Para que esta cultura permeasse por todos os setores da empresa foi formado no mesmo ano o Comitê de Sustentabilidade, e desde então a Cosil vem se consolidando no tema como uma das principais empresas do setor da construção civil no Brasil, tendo a sustentabilidade, o respeito, a confiança e a inovação como importantes pilares.

Ao longo de nossa história temos demonstrado a qualidade técnica de nossos serviços, bem como, nosso alinhamento aos princípios do desenvolvimento sustentável, através de um conjunto de ações interligadas e interdependentes nos campos econômico, social e ambiental, que se materializam internamente, pela valorização dos colaboradores, nos cuidados com a preservação ambiental nos canteiros de obra, e nas práticas de relacionamento com sócios, clientes, fornecedores e demais parceiros.

Sempre preocupada com a transparência dos negócios, elaboramos o nosso quarto relatório de sustentabilidade, que é o resultado direto de nossas ações e mostra de forma clara o perfil organizacional da empresa, a governança corporativa e o sistema de gestão, além de apresentarmos aos nossos parceiros, os resultados alcançados e os desafios superados no ano.

Com este relatório, temos a satisfação de destacar estas e outras iniciativas, além de darmos uma visão da forma pela qual administramos nosso negócio, em busca de crescimento, e com respeito aos colaboradores, clientes, meio ambiente e às comunidades que nos cercam, afinal, tão grande quanto nossa paixão pela construção civil, é nossa dedicação em servir a sociedade e fazer a diferença construindo o sonho de viver bem.

Boa leitura!

UM ANO DE REALIZAÇÕES GRI 2.9

O ano de 2012 foi mais um período de bons resultados para a Incorporadora e Construtora Cosil, marcado especialmente por premiações, grandes lançamentos, práticas pioneiras, e equilíbrio social e financeiro. A empresa firma-se como uma das principais construtoras do Nordeste, cujos valores são: sustentabilidade, respeito, confiança e inovação.

A Cosil foi uma das grandes vencedoras da sétima edição do Prêmio Ademi, a mais importante premiação que elege empresas e profissionais de destaque no ramo imobiliário em Sergipe. A incorporadora ganhou nas categorias 'Empresa do Ano' e 'Responsabilidade Social'. Os prêmios aconteceram durante abertura do Salão Imobiliário, no Centro de Convenções.

Três projetos foram lançados durante o ano de 2012: o condomínio de lotes Reserva Aimoré e o empreendimento Duo Residence, em Aracaju, e Look Villa Mascote, em São Paulo, além da segunda fase do Neo Jardins, na capital sergipana. Seiscentas e sessenta duas unidades foram entregues nas três praças onde a Cosil atua.

Os clientes internos também tiveram atenção especial da Cosil. O programa Ser Social, lançado em 2011, continuou a trabalhar focado nas necessidades dos funcionários que atuam nos canteiros de obras. Uma das ações foi o projeto 'Construindo Letras', realizado em parceria com o programa 'Sergipe Alfabetizado'. Através do projeto educativo, os operários da incorporadora tiveram aulas de alfabetização. Vinte e dois colaboradores foram formados.

Também estruturamos a área de desenvolvimento organizacional, com foco na Gestão Estratégica de Pessoas, e iniciamos a implantação do programa 4P's realizando treinamentos individuais e em equipes para técnicos, engenheiros e lideranças. Além disso, fechamos o primeiro ciclo de avaliação de desempenho para os colaboradores corporativos de Aracaju, Recife e São Paulo e implantamos nosso Código de Ética.

A empresa obteve ótimo desempenho na pesquisa de satisfação realizada pela empresa GfK Custom Research Brasil, do grupo alemão GfK, a quarta maior empresa de pesquisa de mercado do mundo e o principal escritório do Grupo na América Latina. O levantamento apontou mais de 90% de satisfação em Recife e bons

índices também em Aracaju e São Paulo. Os resultados confirmaram a boa fase vivida pela incorporadora, que cresce oferecendo soluções inovadoras e mantendo suas raízes.

Em 2013, a Cosil continuará a crescer de olho no futuro. A empresa espera lançar quatro novos empreendimentos nas praças onde atua. A expectativa é de que o recorde de entregas seja batido, com a conclusão de mil unidades em Aracaju.

Os capítulos deste Relatório Anual foram organizados de forma a contemplar o relacionamento da Cosil com seus *stakeholders* e as principais realizações de 2012 sob a perspectiva do desenvolvimento sustentável, que engloba a dimensão econômica, social e ambiental.

QUEM SOMOS

NOSSA HISTÓRIA

Em 2012, a Cosil Construções e Incorporações S.A, com sede em Aracaju-SE, completou 47 anos de atuação. A trajetória de sucesso da empresa, iniciada pelo engenheiro José Carlos Silva, é marcada pela qualidade, inovação tecnológica, diversidade de opções e melhor custo-benefício para os clientes, oportunidade de desenvolvimento para os colaboradores, respeito aos fornecedores e aos parceiros, excelência no atendimento, e compromisso com o desenvolvimento da sociedade de forma sustentável. **GRI 2.1; 2.4; 2.6**

1965

Marco inicial: agosto de 1965, em Aracaju (SE). Nos primeiros dez anos, a empresa criada pelo engenheiro José Carlos Silva atuou no setor de obras públicas de Sergipe.

1975

Inauguração do primeiro empreendimento residencial, o Edifício Jovino Silva, em Aracaju, uma homenagem de José Carlos Silva a seu pai. O projeto marcou a entrada da Cosil no segmento de construção e incorporação de imóveis industriais, comerciais e residenciais.

1996

Início de atuação em São Paulo, consolidando-se na construção de empreendimentos residenciais.

2000

Primeira construtora sergipana a obter o certificado ISO 9001, norma internacional de qualidade. O certificado vem sendo renovado e é mantido até hoje.

2002

Conclusão do Teatro Tobias Barreto, em Aracaju (SE). O teatro é considerado pela imprensa especializada como a obra de maior complexidade tecnológica construída no Estado.

2005

Implantação de projetos paisagísticos nos empreendimentos, tornando-os recantos especiais para melhor qualidade de vida dos clientes.

2006

Lançamento do Residencial Arboreto em Santo André, região metropolitana de São Paulo.

2007

- Assinatura do Acordo de Acionistas e adoção do modelo de gestão baseado nos princípios da Governança Corporativa. A partir do acordo, a administração da Cosil passou a ser feita pelo Conselho Consultivo e pela Diretoria.
- Formatura da primeira turma do Projeto Social Jovens Líderes, em Aracaju (SE). Iniciativa da Fundação Brasil Criativo, em parceria com a Cosil, o projeto tem por objetivo incentivar e desenvolver o potencial de jovens de 18 a 25 anos, com atuação em comunidades e foco em melhoria da qualidade de vida dessas populações.
- Lançamento nas cidades paulistas de Ribeirão Preto, com o empreendimento Lumière, e Santos, em parceria com a Rossi Empresarial, com o condomínio Passeio Embaré.
- Lançamento do primeiro Condomínio Clube em Aracaju (SE), conceito de moradia que oferece, além de conforto, uma grande variedade de equipamentos de lazer.

2008

- Assinatura do Pacto Global, iniciativa desenvolvida pela Organização das Nações Unidas (ONU) com o objetivo de mobilizar a comunidade empresarial internacional na prática de valores fundamentais no campo dos direitos humanos, relações trabalhistas, meio ambiente e combate à corrupção.
- Formação do Comitê de Sustentabilidade da Cosil e início de práticas sustentáveis em toda a empresa, de forma estruturada, integrada à cultura corporativa.
- Início da atuação em Recife (PE), onde a empresa constrói os condomínios Riviera Boa Viagem e Torres do Mirante.

2009

Obtenção do certificado PBQP-H nível A (Programa Brasileiro de Qualidade e Produtividade do Habitat). O certificado vem sendo renovado e é mantido até hoje.

2010

- Alteração da forma societária, passando de sociedade limitada (Ltda.) para sociedade anônima de capital fechado (S.A. capital fechado), para melhor atender à atual fase de expansão da empresa.
- Implantação do Programa Obra Sustentável do Banco Santander, no Spazio Acqua Condomínio Clube, em Aracaju (SE). O objetivo do programa é disseminar o conceito de sustentabilidade para a sociedade, especialmente para a indústria da construção civil.
- Publicação do primeiro Relatório de Sustentabilidade (exercício 2009). Além da prestação de contas, o relatório demonstra de que maneira a sustentabilidade está integrada à estratégia dos negócios da empresa, atendendo a demandas ambientais, sociais e econômicas.
- Lançamento do Manual do Proprietário, com orientações de preservação ambiental.
- Certificação SustentaX 2010, que atesta produtos com qualidade comprovada, responsabilidade socioambiental em sua fabricação e contribuição para os “*green buildings*”.

2011

- Centralização do Call Center em Aracaju
- Início do projeto Guardiã do Cliente.
- Lançamento do projeto inédito na capital sergipana, o Neo Jardins, um conceito Mixed Use que reúne num mesmo local uma torre comercial e duas torres residenciais.
- Início dos serviços de Management Assessment, com o objetivo de uma gestão profissional e valorização das pessoas da organização.
- Lançamento do Sistema de Gestão de Desempenho, que pretende alinhar as metas individuais com os objetivos organizacionais.

2012

- Desempenho de 90% de satisfação em Recife na pesquisa realizada pela empresa GFK Custom Research Brasil, a quarta maior empresa de pesquisa de mercado do mundo. E bons índices também em Aracaju e São Paulo.
- Estruturação da área de desenvolvimento organizacional, com foco na Gestão Estratégica de Pessoas. Implantamos o trabalho de 'Gestão de Desempenho', com 100% do ciclo de avaliação concluído.
- Implantação do programa 4P's com mais de 10 mil horas treinamentos, individuais e equipes, para técnicos, engenheiros.
- Início dos trabalhos relacionados ao PDI – Plano de Desenvolvimento Individual, com indicações de ações para o desenvolvimento dos colaboradores de acordo com sua atividade e necessidades da organização..
- Início do projeto Saúde nas Obras, um dos pilares do programa 'Qualidade de Vida', cujo objetivo é preservar a saúde, aumentar o desempenho e a integração entre os colaboradores.

Prêmios Conquistados GRI 2.10

2012

- Ademi/SE, da Associação dos Dirigentes de Empresas do Mercado Imobiliário de Sergipe, nas categorias:
'Empresa do Ano' de Aracaju.
'Responsabilidade Social' em Aracaju.
- Decora Sim, do Jornal Correio de Sergipe e da jornalista Simone Gusmão, nas categorias:
'Construtora do Ano' de Aracaju
'Empreendimento Residencial Inovador', com o Neo Residence Jardins, em Aracaju
'Condomínio Residencial', com o Reserva Aimoré em Aracaju

2011

- Ademi/SE, da Associação dos Dirigentes de Empresas do Mercado Imobiliário, nas categorias:
 - Empresa do ano de Aracaju.
 - Melhor Campanha Publicitária do ano para empreendimentos com até 80 m², com o Vitta Condomínio Clube feita pela agência Base Propaganda, veiculada em Aracaju.

2009

- Ademi/SE, da Associação dos Dirigentes de Empresas do Mercado Imobiliário, nas categorias:
Melhor Empreendimento, com o Mansão do Parque, em Aracaju.
- Empresa do ano, de Aracaju.
- Top Correio Sergipe, organizado pelo jornal Correio de Sergipe, que aponta as melhores marcas por meio de pesquisa de mercado junto a consumidores. A Cosil destacou-se nas categorias:
Empresa com o Melhor Acabamento de Aracaju
Melhor Empreendimento com o Torre Opará em Aracaju.

2007

Desempenho Empresarial da Editora Livre Mercado de Santo André, com o lançamento do Edifício Arboreto, no bairro do Jardim, região nobre do município.

2006

Ademi/SE na categoria Construtora do Ano, em Aracaju.

2005

Master Imobiliário da Fiabci Brasil/Secovi-SP, na categoria Responsabilidade Social, por ações realizadas.

2003

Amanco por um Mundo Melhor, da Amanco, pela construção da Casa da Criança, em Aracaju.

2002

Master Imobiliário da Fiabci Brasil/Secovi-SP, na categoria Empreendimento Cultural pelo Teatro Tobias Barreto, em Aracaju.

2002 / 2003 / 2004 / 2005 / 2007

Fórum de Líderes do jornal Gazeta Mercantil, na categoria Líder Empresarial Estadual, em Sergipe.

1997

Master Imobiliário da Fiabci Brasil/Secovi-SP, na categoria Inovações Tecnológicas, em Aracaju.

PERFIL ORGANIZACIONAL

MERCADOS ATENDIDOS GRI 2.5; 2.7

- Pernambuco (Recife)
- Sergipe (Aracaju)
- São Paulo (Capital)

NOSSOS PRODUTOS E SERVIÇOS

Empresa de médio porte do segmento da construção civil. Incorporação e construção de empreendimentos imobiliários verticais e horizontais, residenciais, comerciais e condomínio de lotes, com foco na classe média e em soluções sustentáveis, superando as expectativas do cliente no relacionamento, na qualidade, na entrega do produto e nos serviços prestados. **GRI 2.2; 2.7; 2.8**

SEGMENTOS DE ATUAÇÃO GRI 2.7

- Padrão econômico | de R\$ 120 a R\$ 199 mil
- Padrão médio médio | de R\$ 200 mil a R\$ 449 mil
- Padrão médio alto | de R\$ 450 mil a R\$ 850 mil

Nossa Missão GRI 4.5

Fazer a diferença construindo o sonho de viver bem.

Nossa Visão

Ter excelência e equilíbrio entre gestão empresarial, responsabilidade social e ambiental, contribuindo para o desenvolvimento das pessoas e da sociedade.

Nossos Valores

- Ética
- Lucratividade
- Encantar o cliente
- Crescimento e inovação
- Responsabilidade corporativa
- Comprometimento e trabalho em equipe

META 2013

- . Implantação da Gestão de Talentos Cosil.

GOVERNANÇA CORPORATIVA GRI 4.1

A Cosil trabalha continuamente no aprimoramento do seu modelo de governança corporativa, procurando atender aos mais avançados requisitos de transparência, prestação de contas, equidade, ética, conformidade, profissionalização da gestão e responsabilidade perante os *stakeholders* – diferentes grupos com os quais a empresa se relaciona. O sistema de governança tem contribuído para o desenvolvimento econômico sustentável, proporcionando melhorias no desempenho da empresa, além de maior acesso a fontes externas de capital.

A empresa está comprometida com a adoção das melhores práticas de governança corporativa, que visam garantir o foco da companhia em resultados consistentes e na geração de valor. Através do sistema, organizações como a Cosil são dirigidas, monitoradas e incentivadas, envolvendo os relacionamentos entre os proprietários, conselho de administração, diretoria e órgãos de controle. As boas práticas convertem princípios em recomendações objetivas, alinhando interesses com a finalidade de preservar e otimizar o valor da empresa.

A administração da construtora está a cargo do Conselho Consultivo e da Diretoria, instâncias de governança que zelam pelo patrimônio e pelos investimentos dos sócios-proprietários, bem como pelo atendimento às necessidades e à satisfação dos clientes e dos demais *stakeholders*. A gestão da Cosil conta ainda, com o apoio do Conselho de Família, que tem entre suas atribuições estabelecer a ponte entre os sócios-proprietários, o patrimônio e os negócios.

PREPARAÇÃO DE ACIONISTAS GRI 4.1;4.13

FBN de Londres

Modernizar e amadurecer o processo de governança corporativa foram os objetivos que levaram a Cosil a participar do 23º FBN International Summit, que ocorreu em Londres. A FBN – Family Business Network – é a maior rede de empresas familiares do mundo - conta com mais de 3 mil associadas, em 45 países, e seu foco é promover a interatividade entre variados segmentos e corporações.

Esse foi o terceiro ano consecutivo que a empresa participou do evento. Em Londres, três representantes da Cosil tiveram a oportunidade de conhecer diferentes aplicações da governança e trocar experiências com empresários que praticam esse modelo de gestão.

Além de servir como treinamento para a família, que gerencia o grupo, o encontro propicia a troca de conhecimento com outras empresas familiares que dividem os mesmos objetivos para a promoção da companhia e o desenvolvimento de gerações futuras.

A Cosil é hoje um bom exemplo e se destaca no mercado de construção civil como um *case* de gestão familiar.

HSM ExpoManagement 2012

Executivos da Cosil participaram do evento de gestão mais esperado do ano. O presidente Carlos José Silva e as diretoras Danusa Silva (Empreendimentos) e Jéssica Silva (Comercial) estiveram no HSM ExpoManagement 2012, que reuniu os maiores especialistas em gestão do mundo. A programação exclusiva aconteceu de 5 a 7 de novembro, em São Paulo. A programação recebeu mais de 5 mil executivos no auditório principal e cerca de 20 mil pessoas na mostra de conteúdos e soluções.

Para trocar experiências com outras empresas, a Cosil é também associada ao IBGC* (Instituto Brasileiro de Governança Corporativa) e à FBN (*Family Business Network*).**

*IBGC

Instituição sem fins lucrativos, reconhecida nacional e internacionalmente como a principal referência na difusão das melhores práticas de Governança Corporativa na América Latina. O objetivo da entidade é contribuir para o desempenho sustentável das organizações e influenciar os agentes de nossa sociedade no sentido de maior transparência, justiça e responsabilidade.

****FBN**

A FBN é a maior rede independente mundial de empresas familiares, com mais de três mil associados em 45 países. As companhias que a integram são de diferentes portes e segmentos, nacionais e multinacionais. Elas têm objetivos comuns e se apoiam mutuamente nas áreas de promoção das empresas familiares, desenvolvimento das futuras gerações, oportunidades de trocas de experiências entre famílias e difusão das melhores práticas e conhecimentos.

Conselho Consultivo GRI 4.1

A estruturação do Conselho é baseada nas melhores práticas da governança corporativa. Os conselheiros se reúnem mensalmente para orientar os dirigentes, com o objetivo de proteger e manter a valorização do patrimônio da empresa, bem como maximizar o retorno dos investimentos. Todos conhecem os valores da empresa, os objetivos e as crenças de seus sócios-proprietários e zelam de forma permanente para aprimorar a atuação da construtora.

Para cumprir satisfatoriamente sua missão, o Conselho Consultivo tem os seguintes objetivos:

- Promover e zelar pelo objeto social da empresa.
- Resguardar os interesses dos sócios, sem perder de vista os dos demais parceiros e públicos com que se relaciona (*stakeholders*).
- Garantir a continuidade da construtora em uma perspectiva de longo prazo, incorporando considerações de ordem econômica, social e ambiental na definição dos negócios e operações.
- Garantir a qualidade da gestão, mantendo uma estrutura ágil, formada por profissionais qualificados e de reputação ilibada.
- Formular diretrizes e posicionamento estratégico para a administração da companhia.
- Zelar para que as estratégias e diretrizes sejam efetivamente implementadas pela Diretoria, mas sem interferir em assuntos operacionais.
- Estabelecer relações com o mercado.
- Prevenir e intervir em situações de conflito de interesses ou de divergência de opiniões, de maneira a preservar os interesses da empresa.
- Apoiar as ações dos comitês de gestão da Cosil.
- Planejar e monitorar o plano de sucessão da direção da empresa.

Composição do Conselho Consultivo 2012 GRI 4.2; 4.3

OSVALDO CORREA FONSECA

- Economista e Pós-Graduado em Finanças pelo IBMEC/SP (Instituto Brasileiro de Mercado de Capitais), atual Insper/SP (Instituto de Ensino e Pesquisa Pós-Graduação).
- Fez carreira executiva no Bradesco por mais de 45 anos como Diretor do Departamento de Empréstimos e Financiamentos.
- Conselheiro Independente
- Presidente do Conselho.

CARLOS JOSÉ MENESES SILVA

- Engenheiro Civil formado pela FAAP/SP (Fundação Amando Álvares Penteado).
- Pós Graduado em Negócio Imobiliário pela FAAP/SP.
- Presidente executivo da Cosil.

DANUSA SILVA MENEZES

- Engenheira Civil formada pela FAAP/SP (Fundação Amando Álvares Penteado).
- MBA em Gestão Empresarial pela FGV (fundação Getúlio Vargas).
- Conselheira de Administração certificada pela FGV (fundação Getúlio Vargas).
- Conselheira Fiscal do SINDUSCON/SE (Sindicato da Indústria da Construção de Sergipe).
- Diretora Financeira da Ademi/SE.
- Conselheira Fiscal do SECONCI/SE (Serviço Social da Indústria da Construção de Sergipe).
- Diretora de Empreendimentos da Cosil.

IAN PETER BRANDT SEARBY

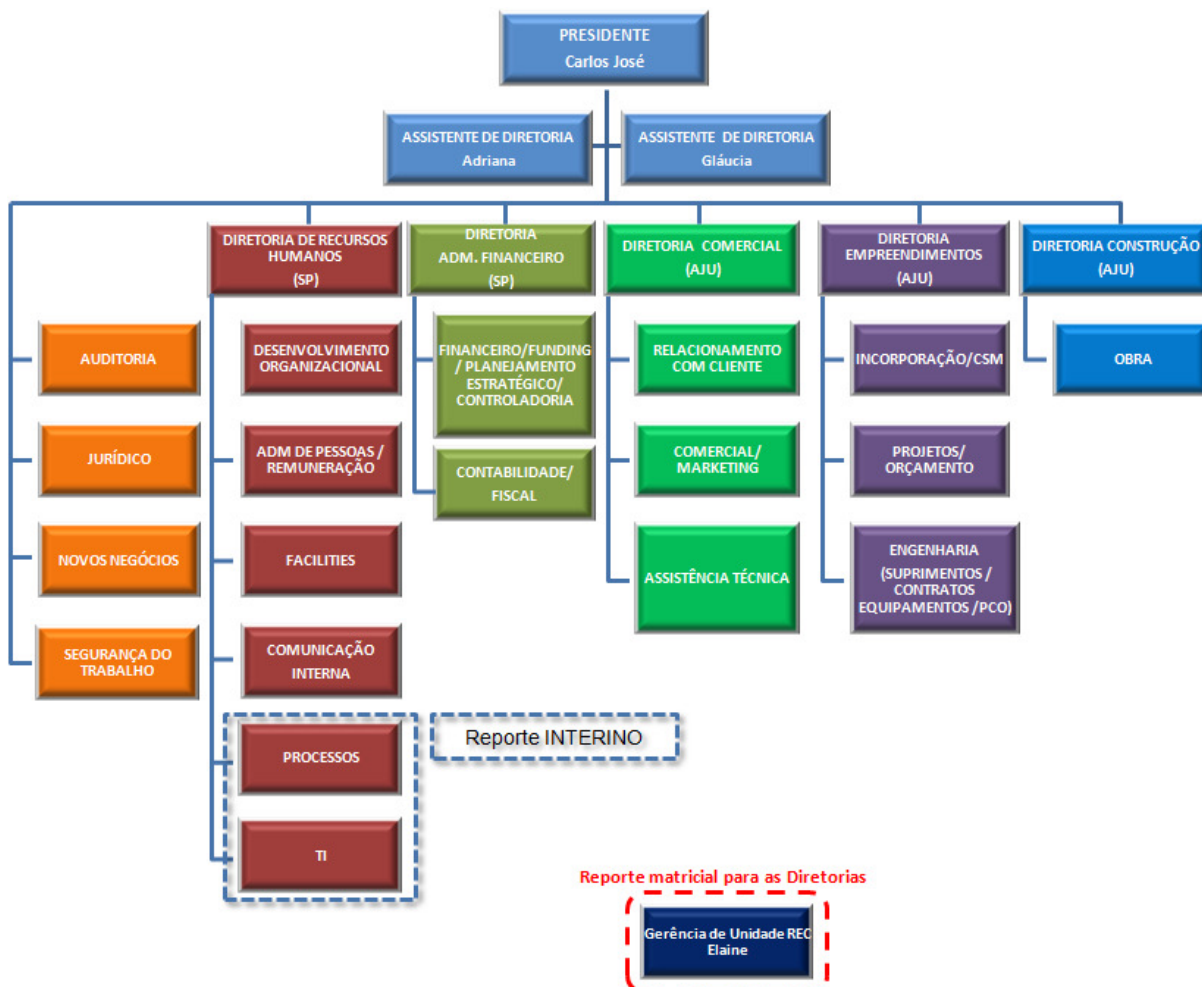
- Administrador e contador pela FACESP (Faculdade de Ciências Econômicas de São Paulo).
- Profissional com ampla experiência na área financeira com carreira executiva na Fibra Experts, Tishman Speyer Properties, Gazeta Mercantil, dentre outras.
- Conselheiro de administração certificado pelo IBGC – Instituto Brasileiro de Governança Corporativa.
- Conselheiro Independente

Diretoria

A diretoria da Cosil é peça-chave na administração da empresa. Composta por cinco profissionais, os Diretores estão à frente das áreas de Empreendimentos, Recursos Humanos, Comercialização e Gestão do Cliente, Construção, e Administrativa Financeira. Em 2012, uma nova executiva passou a fazer parte da alta direção da Cosil: Vanessa Lima assumiu o cargo de Diretora Recursos Humanos. Com mais de 20 anos de experiência na área, com ênfase em gestão estratégica, Vanessa atuou em empresas nacionais e multinacionais nos segmentos de construção civil, engenharia, logística, entre outros. **GRI.2.3**

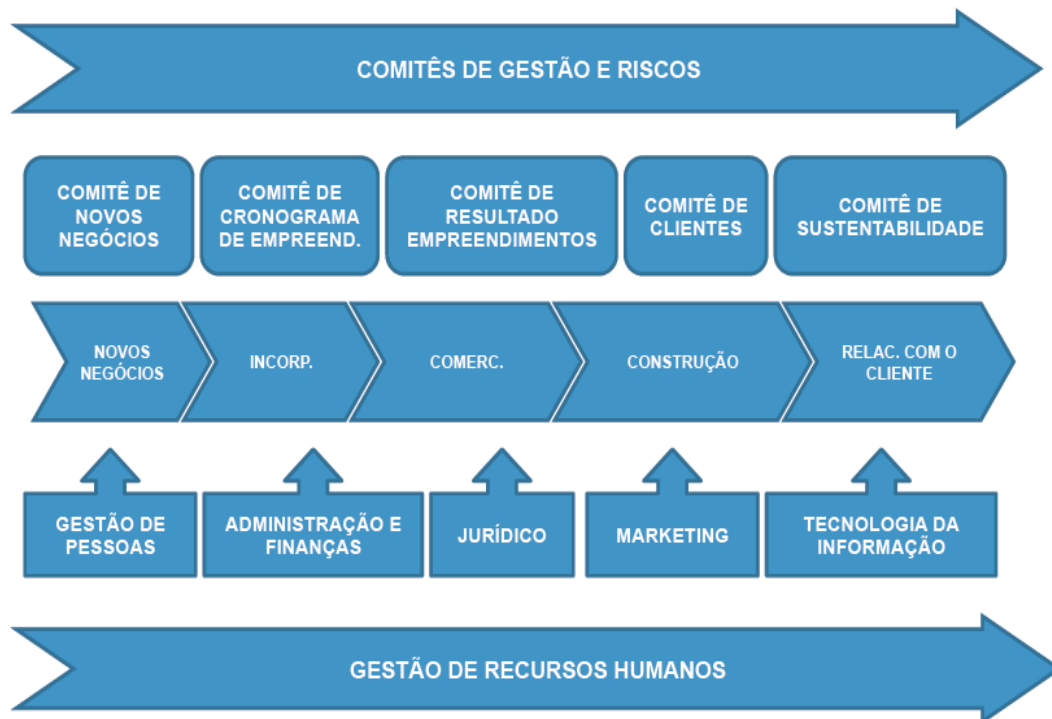
Áreas de execução

A Cosil é constituída por três unidades de negócios: Aracaju, Recife e São Paulo. As atividades operacionais dessas unidades são realizadas por colaboradores diretos – gerentes, gestores, coordenadores e demais cargos de execução. **GRI.2.3**



Comitês de Gestão e Risco

A administração da Cosil conta com o apoio de comitês internos de gestão e risco que estudam assuntos do dia a dia e da gestão do negócio e preparam propostas para a tomada de decisões por parte do Conselho Consultivo e da Diretoria Executiva. São eles: Crédito, Empreendimentos, Engenharia, Clientes e Sustentabilidade. Os comitês são formados por profissionais que se reúnem periodicamente com a finalidade de tomar decisões relacionadas às suas atividades e de preservar os interesses da empresa. **GRI.2.3**



Comitê de Crédito: reúne-se uma vez por semana, com o objetivo de agilizar o fluxo dos contratos relativos aos diversos empreendimentos, decidir sobre assuntos relacionados à política de concessão de crédito e encaminhar os clientes que necessitam de financiamentos bancários.

Comitê de Empreendimentos: reúne-se semanalmente para discutir e acompanhar o desenvolvimento de novos produtos.

Comitê de Engenharia: reúne-se mensalmente com as áreas responsáveis por projetos, orçamentos, suprimentos, obras e

assistência técnica, com o objetivo de acompanhar os cronogramas dos empreendimentos, o custo e a qualidade dos serviços efetuados. Também incentiva a troca de informações entre as diferentes áreas, visando agilizar os processos e aperfeiçoar a qualidade das obras.

Comitê de Clientes: tem reuniões semanais para discutir como melhorar e fortalecer o relacionamento da empresa com os compradores de suas unidades habitacionais.

Comitê de Sustentabilidade: é formado por representantes de algumas áreas da Cosil, com a responsabilidade de promover e divulgar as ações ligadas à sustentabilidade na empresa. Reúne-se à cada 15 dias e reporta-se à Diretoria de Empreendimentos. Esta, por sua vez, é responsável por discutir os assuntos mais relevantes da área com a Diretoria e o Conselho Consultivo.

Gerenciamento de Risco: Em 2012, a Cosil iniciou o desenvolvimento de seu Manual de Gerenciamento de Risco. O objetivo é diminuir a probabilidade e o impacto de situações adversas e aumentar as positivas, já que o risco é uma variável que deve ser contemplada em qualquer projeto, de qualquer área de trabalho.

Conselho de Família e Acionistas

Missão

Zelar pela segurança e evolução favoráveis dos valores patrimoniais da Cosil, trabalhando lado a lado e apoiando as ações do Conselho Consultivo e da Diretoria.

Valores familiares e culturais

- Ética
- União familiar
- Trabalho duro
- Respeito
- Educação contínua
- Determinação
- Responsabilidade

*Em 2011, a acionista Samara Silva se afastou de suas atividades na empresa para abrir um escritório de arquitetura. Samara permanece na sociedade da Cosil.



META 2013

Implantação da Avaliação dos Conselheiros.

DESENVOLVIMENTO SUSTENTÁVEL GRI-EC26

As questões ambientais estão presentes na maior parte das atividades da Cosil, que procura sempre inovar com práticas responsáveis e utilização racional dos recursos naturais. A incorporadora tem o compromisso com a busca por processos produtivos que tragam menos impacto sobre o meio ambiente, combatam o desperdício e resultem na melhor gestão do consumo de energia.

A empresa adota práticas sustentáveis que reduzem os impactos negativos. As estratégias visam à eficiência energética, redução da geração de resíduos, utilização dos recursos naturais com responsabilidade e geração de menos danos ambientais. Com o emprego de tecnologias ecologicamente corretas, a Cosil consegue minimizar os custos das obras e inclui infraestrutura inteligente no desempenho dos empreendimentos.

Destaque em alguns empreendimentos para as torneiras com temporizador, medição individual de água, aquecimento de água com gás, sensores de presença nas áreas comuns, utilização de madeira certificada, priorização de tintas com baixo índice de compostos orgânicos, distribuição de circuito de iluminação nas áreas comuns e sistema hidráulico projetado para ser eficiente e facilitar a manutenção. Conheça outras boas práticas:

Stand sustentável

A Cosil lançou em Aracaju um conceito totalmente diferenciado de showroom, por meio de um container móvel e sustentável. Trata-se de um stand de vendas que pode ser facilmente levado para qualquer destino. O container, com cerca de 40 m², conta com estrutura feita com materiais sustentáveis como madeira de reflorestamento, o que lhe confere a Green Building Council, certificação de maior reconhecimento internacional no processo integrado de concepção, construção e operação de edificações e espaços construídos.

A apresentação oficial aconteceu no lançamento do empreendimento Duo Residence, em Aracaju.

Balancins

É prática na Cosil, utilizar chapas e telas metálicas nos balancins utilizados para o revestimento da fachada. Além de ajudar na preservação da natureza, ainda auxilia na economia de custos, substituindo madeira (tábua e compensados).

Garrafas pet

Utilização de garrafas pet nos empreendimentos para expandir à luz do sol. Dessa forma, a empresa reduz custos com energia elétrica durante a obra aproveitando de maneira adequada a iluminação solar.

Gerenciamento de resíduos

Aplicação da coleta seletiva, armazenamento, retirada e destinação final correta dos resíduos dos empreendimentos. Dessa forma, evitamos o envio de parte dos resíduos gerados pelas obras para os aterros, direcionando-as para a reciclagem quando não é possível a reutilização na própria obra.

Uso de materiais sustentáveis

Escolhemos produtos que tenham material reciclado em sua composição e identificamos fornecedores desses artigos. Além disso, escolhemos e utilizamos produtos que emitem baixo índice de COV (Composto Orgânico Volátil) e madeiras com o selo FSC (*Forest Stewardship Council*), entidade que tem o objetivo de difundir o uso racional da floresta, garantindo sua existência no longo prazo.

Qualidade na logística

Sempre que possível, priorizamos a compra de materiais extraídos e/ou fabricados em um raio máximo de 800 km de distância das obras, com o objetivo de reduzir os impactos relacionados ao transporte e desenvolver a economia regional.

Responsabilidade social nas obras

Além da incorporação dos procedimentos sustentáveis em nossas obras, realizamos ações de responsabilidade social como campanhas de vacinação, tratamentos de oftalmologia e odontologia, cursos de alfabetização e palestras preventivas e educativas focadas na saúde do trabalhador.

Qualidade assegurada

A Cosil foi a primeira construtora sergipana a obter o certificado ISO 9001, norma internacional de qualidade. Em 2009, conquistou o certificado PBQP-H nível A (Programa Brasileiro de Qualidade e Produtividade do Habitat). Os dois certificados são mantidos até hoje, assegurando a qualidade dos processos construtivos da Cosil.

Novas auditorias

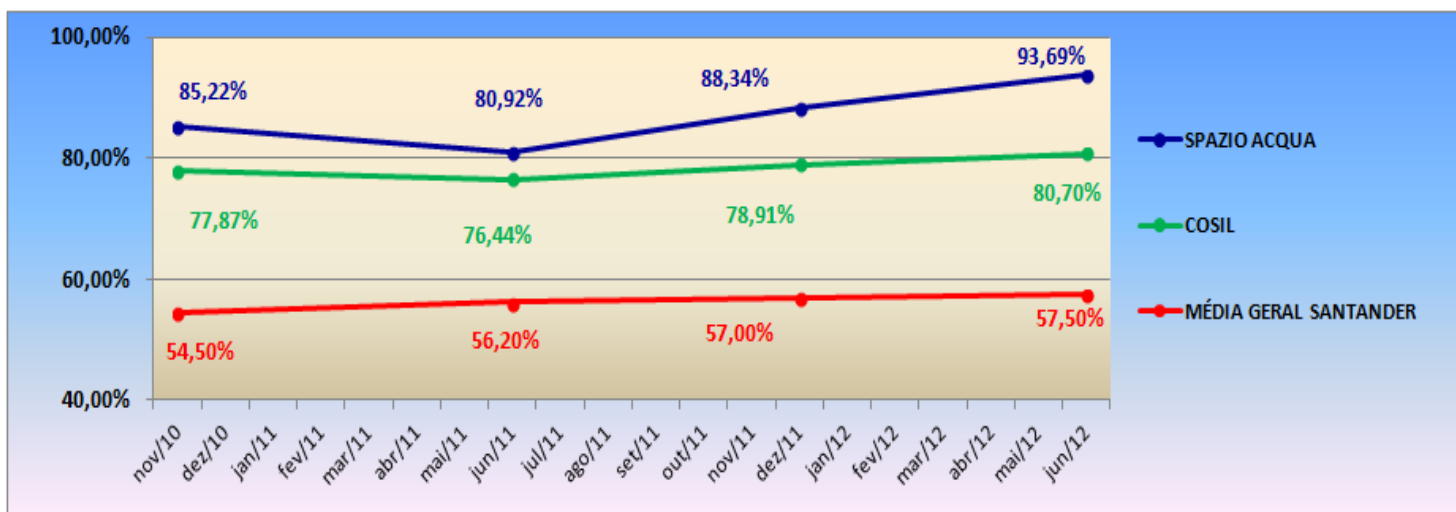
A marca de 93,69% de atendimento aos requisitos do Programa Obra Sustentável, do Banco Santander, foi o resultado alcançado na nova auditoria do Spazio Acqua, localizado em Aracaju. O empreendimento obteve reconhecimento por ser uma obra efetivamente sustentável, com inúmeras melhorias e inovações apresentadas a cada etapa construtiva.

A empresa Sistema Ambiental, contratada pelo Santander para avaliar a aderência dos participantes ao Programa Obra Sustentável, avaliou a obra Spazio Acqua com nota máxima cinco dos nove requisitos aplicáveis. Dos requisitos aplicáveis, a obra manteve o bom desempenho em cinco deles, e melhorou o desempenho nos outros quatro, sendo evidente a evolução das práticas sustentáveis no canteiro de obras.

O relatório ressalta os indicadores sociais para alfabetização, capacitação da construtora e a organização dos processos sustentáveis. Foi desenvolvido para avaliar informações pertinentes às políticas adotadas e práticas de gestão ambiental das empresas que fazem parte do Programa Obra Sustentável.

Na obra do Spazio Acqua há um guia de “Procedimentos Sustentáveis”, no qual estão presentes ações a serem aplicadas em todos os canteiros de obras da Cosil. Para validar a conformidade desse controle, foram realizadas auditorias internas trimestrais na construtora.

SPAZIO ACQUA - QUADRO EVOLUTIVO DA AVALIAÇÃO DO SANTANDER					
CRITÉRIOS DE AVALIAÇÃO	nov/10	jun/11	dez/11	jun/12	EVOLUÇÃO
Relacionamento com o entorno	70,83%	70,83%	75,00%	83,33%	▲
Acesso e deslocamento	89,29%	78,57%	100,00%	100,00%	=
Impactos do canteiro	90,91%	77,27%	77,27%	77,27%	=
Controle de fornecedores	72,22%	59,09%	81,82%	81,82%	=
Resíduos	100,00%	78,00%	90,00%	90,00%	=
Legislação trabalhista	94,44%	94,44%	100,00%	100,00%	=
Treinamento de funcionários	83,33%	95,83%	95,83%	100,00%	▲
Emergências	63,64%	68,75%	90,91%	100,00%	▲
Análise de desempenho	100,00%	100,00%	66,67%	100,00%	▲
DESEMPENHO DA OBRA	85,22%	80,92%	88,34%	93,69%	▲
DESEMPENHO GERAL DA EMPRESA	77,87%	76,44%	78,91%	80,70%	▲
MÉDIA GERAL DAS EMPRESAS	54,50%	56,20%	57,00%	57,50%	▲



Recertificações

A empresa BVQI (Bureau Veritas Certification), líder mundial em certificações, recomendou a recertificação do Sistema de Gestão da Qualidade da Construtora Cosil nas normas ISO 9001 e PBQP-H Nível A (Programa Brasileiro de Qualidade e Produtividade do Habitat). A auditoria aconteceu nos escritórios de Aracaju e de São Paulo, e nas obras Clube do Parque, Terraços Beira Mar, Vitta Condomínio e Spazio Acqua (Aracaju) e Torres do Mirante e Riviera Boa Viagem (Recife).

De acordo com a auditoria, o Sistema de Gestão da Qualidade da Cosil está adequado e em conformidade com os requisitos exigidos pelas normas. Todas as práticas de liderança, gestão de projetos e de produtos, gestão de processos e qualidade foram consideradas 100% conformes em relação às exigências das normas. Em relação ao segmento da construção civil, observou-se que as práticas da Cosil destacam-se pela inovação e solidez.

Destaques 2012

- Manutenção das auditorias periódicas nas obras para verificação do cumprimento de todos os procedimentos de sustentabilidade.
- Implementação da Coluna de Sustentabilidade nas obras.
- Manutenção entre as três empresas mais bem avaliadas no programa Obra Sustentável do Banco Santander.
- Inclusão de cerâmica sustentável em algumas áreas de lazer de nossos próximos projetos.
- Oferecimento de kit sustentável para os empreendimentos Vitta e Terraços Beira Mar, em Aracaju.

Metas para 2013

- . Melhorar o item 'acessibilidade' nos projetos de nossos empreendimentos.
- . Investir em matérias sustentáveis nas obras e melhorar o conforto térmico e acústico nos empreendimentos.

GRI-EC26

Relacionamento com *stakeholders*

A Cosil adota uma política clara e eficiente de relacionamento com seus parceiros e demais públicos sociais (stakeholders). A empresa procura aprimorar sua gestão de relacionamento entendendo melhor as necessidades de seus clientes e minimizando eventuais impactos de sua atuação.

Nesse sentido, tem aperfeiçoado os canais de comunicação e diálogo com todos, ampliando a geração de valor, criando bases sustentáveis e longevidade para o negócio. Para estreitar os laços com seus públicos, a Cosil desenvolve políticas e práticas para o recebimento de demandas e identificação de interesses.

Nossos grupos de relacionamento são: clientes, sócios, colaboradores, fornecedores, comunidades vizinhas às obras, governo, concorrentes e sociedade em geral. As ações voltadas a cada um deles estão descritas nas próximas páginas. **GRI 4.14; 4.15**

Clientes

GRI-PR5

A Cosil entende que é preciso aperfeiçoar constantemente o relacionamento iniciado no momento que o cliente entra no stand de vendas ou visita o site, prolongando-se durante a construção do imóvel, até a entrega do mesmo. Por isso, mantém um relacionamento intenso e acessível por meio de diversos canais de comunicação e sistemas integrados.

Para estreitar esses laços, a empresa está atenta a novas formas de aprimorar os programas destinados a atender e superar as expectativas dos atuais e futuros clientes. Dispondo, por exemplo, de um atuante Serviço de Atendimento ao Cliente e, também, do site da Cosil e newsletter, através dos quais é possível obter as informações sobre o andamento das obras.

Em 2012, uma das novidades foi à presença da Cosil no Instragram, aplicativo gratuito para smartphones que permite aos usuários tirar uma foto, aplicar um filtro e depois compartilhá-la em uma variedade de redes sociais. A empresa utiliza também outras mídias sociais como o Facebook e o Twitter, onde divulgam fotos de

empreendimentos, promoções, novidades sobre a incorporadora e dicas de decoração.

Outra novidade foi à contratação da Itambé (www.portalitambe.com.br), administradora de condomínios, líder no mercado com ampla experiência e conhecimento do cenário condominial brasileiro. O objetivo é entregar os empreendimentos planejados da melhor forma para a vida em condomínio. Outro destaque nos eventos de implantação é a participação de especialistas no setor dando dicas de como viver em condomínio, se relacionar com os vizinhos e manter tudo em ordem.

A Cosil busca a satisfação de seus clientes com práticas de relacionamento pautadas na ética, transparência e proximidade, a prova disso foi o desempenho de 90% de satisfação em Recife na pesquisa realizada pela empresa GFK Custom Research Brasil, a quarta maior empresa de pesquisa de mercado do mundo. E bons índices também em Aracaju e São Paulo.

Para tanto, utiliza uma série de ferramentas de aproximação e comunicação com o público. Conheça a seguir algumas dessas iniciativas:



Para garantir proximidade às necessidades e desejos dos moradores e maior velocidade de resposta, a Cosil criou o projeto “Guardião do Cliente”. Cada setor ganhou um que atua como uma interface direta entre determinado departamento e a área de relacionamento com o cliente. Em 2012, a empresa realizou premiação a colaborador que se destacou por apresentar ideias inovadoras. Atualmente, há cerca de 30 guardiões atuando na empresa em Aracaju, São Paulo e Recife



Com o intuito de estreitar o relacionamento com os vizinhos dos prédios em construção, a empresa criou o e-mail relacionamentocomvizinho@cosil.com.br, divulgado em todos os canteiros de obras. Esta iniciativa demonstra o cuidado da empresa em manter um canal direto de comunicação para o esclarecimento de dúvidas ou outras solicitações.

Sistema de CRM

Implantamos um sistema de Gerenciamento de Relacionamento com o Cliente (CRM), a partir de um conjunto de procedimentos/processos organizados e integrados. Nosso objetivo é o melhor entendimento das necessidades e expectativas dos clientes, registrando, acompanhando e controlando todas as solicitações.

Área do Cliente no Site

Tem o objetivo de disponibilizar ao cliente acesso ao extrato de pagamentos, bem como a informações sobre o andamento dos trabalhos nos canteiros de obras e outras novidades. Em sintonia com as redes sociais na Internet, a Cosil tem canais abertos com seus públicos através do Facebook, Twitter e Orkut.

Newsletter

A Cosil envia mensalmente um *newsletter* de acompanhamento das obras em construção. O boletim informativo, que é dirigido aos futuros moradores, traz notícias sobre o andamento dos trabalhos nos canteiros. A iniciativa pioneira da empresa tem ótima aceitação e recebe elogios frequentes dos clientes.

Passo a Passo e Cosil sob Medida

Os Programas Passo a Passo e o Cosil sob Medida são algumas

das iniciativas bem sucedidas da Cosil. O Passo a Passo é um serviço de informação e acompanhamento dos clientes desde a assinatura do contrato até a entrega das chaves. O principal objetivo é antecipar as dúvidas dos clientes e informá-los sobre todas as etapas importantes. Os clientes participam de visitas aos canteiros de obras e workshops com arquitetos e decoradores, participando das etapas de construção do imóvel. Já o Cosil sob Medida permite ao cliente escolher a opção de acabamento mais adequado à sua necessidade. Como as compras de materiais e a mão de obra são de responsabilidade da construtora, os custos extras são significativamente reduzidos. Outra vantagem é que grande parte dos transtornos com reformas e obras pós-entrega do apartamento é minimizada.

Pernambuco

A empresa participou, em parceria com a MC Brasil, do 5º Salão Imobiliário de Pernambuco. Foi a terceira vez que incorporadora participou do evento promovido pela Associação das Empresas do Mercado Imobiliário de Pernambuco (Ademi-PE). Nesta edição, a Cosil apresentou um stand sustentável de 60 m².

Kit Sustentável

Como parte do programa Cosil sob Medida, a construtora coloca à disposição de seus clientes o Kit Sustentável, reunindo o que a indústria oferece de mais avançado em produtos sustentáveis, a exemplo de porcelanatos ecológicos, pisos de madeira certificada, bacias sanitárias com acionamento duplo de sistema de água, torneiras com controladores de vazão, entre outros itens.

Metas Alcançadas em 2012

- Implementação de novos serviços na área do cliente, no site da Cosil, a exemplo de acesso ao imposto de renda.
- Conclusão da implantação do sistema de CRM - Gerenciamento de Relações com o Cliente.
- Contratação de empresa especializada em pesquisa de mercado para mensurar o nível de satisfação dos clientes da Cosil.
- Revisão do programa Passo a Passo.
- Entrega de coletores de pilhas para mesas, como brinde aos clientes.
- Substituição do Manual do Proprietário por pen drive.

- Implantação da Gestão de Desempenho e do Plano de Desenvolvimento Individual.
- Criação de Manual de Recursos Humanos.

Metas previstas para 2013

- . Implantar a emissão da segunda via de boletos pelo site da Cosil.
- . Aprimoramento do CRM para melhor atender nossos clientes.
- . Aumentar o índice de satisfação dos clientes em 10%.
- . Aperfeiçoar o programa de Relacionamento com o Cliente Passo a Passo.
- . Implantar o atendimento on line via chat no site da Cosil.
- . Medir o índice de resolução de chamados no primeiro contato.
- . Implementação de plano de ação baseado em pesquisa, visando melhoria nos processos e aumento na satisfação dos clientes.

Colaboradores

Um dos grandes diferenciais da Cosil está nas pessoas. Alinhados à visão, os valores e à cultura da empresa, os colaboradores trabalham focados na melhoria contínua dos processos internos e dos produtos comercializados pela empresa, e na busca pela satisfação do cliente.

A incorporadora adota um processo transparente de desenvolvimento de competências e reconhecimento de resultados, investindo na capacitação dos colaboradores e também na prevenção de acidentes e doenças relacionadas ao trabalho. A empresa desenvolve uma política de remuneração que inclui participação nos lucros.

Para estimulá-los, a Cosil proporciona oportunidades de aprendizado, manutenção de um ambiente de trabalho agradável e de alta produtividade e remuneração justa. O quadro funcional é formado por profissionais qualificados e dedicados.

A Cosil mantém ainda alguns canais de comunicação como: email, caixas de sugestões e café da manhã com o presidente, para que os colaboradores possam expor suas opiniões, sugerir ou reclamar.
GRI 4.4

A empresa mantém uma política salarial destinada a reter e motivar seus talentos e atrair novos profissionais. Os padrões de remuneração são estabelecidos em função das exigências dos diferentes cargos e dos valores praticados pelo mercado, já o plano de pensão de benefício é definido através da convenção coletiva (CCT). Percentualmente 100% dos nossos colaboradores são abrangidos por acordos de negociação coletiva. Seguimos ainda a determinação do acordo coletivo o prazo mínimo para notificação com antecedência referente a mudanças operacionais. **GRI-EC3;GRI-LA4**

A intenção é suprir as necessidades atuais e futuras da companhia, atendendo, na medida do possível, os anseios dos colaboradores.

Investimentos

O ano de 2012 foi um período de conquistas para os colaboradores. A empresa investiu fortemente no desenvolvimento e estruturação

da área de Recursos Humanos, fortalecendo uma cultura interna de gestão de pessoas e organização de processos.

Implantado em todos os níveis da empresa, o assessment faz parte da Gestão de Desempenho. Trata-se de uma importante ferramenta que possibilita a identificação dos talentos, além de promover o autoconhecimento. O projeto é focado no alinhamento dos colaboradores com as diretrizes organizacionais.

Dessa forma, é possível mapear as competências e baseado no resultado identificar oportunidades de melhoria. O objetivo é demonstrar os indicadores da formação da carreira profissional e os potenciais que podem ser desenvolvidos.

Outra ação implementada, foi o processo de avaliação de desempenho. A empresa criou ferramentas para as pessoas entenderem o planejamento estratégico e participarem ativamente dele e elaborou ciclos de treinamento diferenciados do restante do mercado em razão das necessidades distintas de cada grupo de funções entre os colaboradores.

A Cosil também conta com uma assistente social que atua diretamente nos canteiro de obras. Através de sua atuação, a Cosil desenvolve programas como o EJA – Educação de Jovens e Adultos, e o Construindo Letras, ambos focados na educação e no desempenho intelectual dos colaboradores.

Em 2013, novos projetos serão implantados para o desenvolvimento dos colaboradores. O objetivo é o alinhamento da equipe e conseguir entender as necessidades e melhorar os processos e a própria forma de gestão.

Gestão de desempenho

Para que o colaborador possa se desenvolver dentro das perspectivas da empresa, a Cosil criou e lançou o Sistema de Gestão de Desempenho que alinha as metas individuais com os objetivos organizacionais. O objetivo é facilitar o entendimento das competências exigidas pela empresa, ajudando o colaborador no progresso profissional.

Por isso, revisou e adequou os instrumentos de gestão e também reformulou todas as ferramentas de avaliação de desempenho. A

empresa entende que todos ganham com o sistema, colaboradores, gestores e empresa, na medida em que articulam os interesses do indivíduo, da área e da Cosil.

Na Cosil, a Gestão de Desempenho é um processo contínuo de negociação, acompanhamento, avaliação e renegociação de metas individuais e em grupos, com foco nos resultados esperados. Um deles é o subsídio para recompensar desempenho superior.

Management Assessment

A Cosil tem usado os serviços de Management Assessment, ou avaliação das competências de seu quadro de executivos. O projeto teve início com a análise da missão e visão, valores e plano estratégicos, demandas atuais e futuras, competências estratégicas e funcionais da organização. A empresa realizou o levantamento e a análise criteriosa do perfil de cada profissional, com entrevistas e atividades, para descobrir possíveis talentos e ajudá-los a traçar o futuro. A ferramenta de gestão ajudará a criar planos de ação para desenvolver da maneira mais completa possível o que a organização definiu como sendo fundamental para cumprir o seu plano estratégico.

Pesquisa de clima

A pesquisa de Clima Organizacional aplicada anualmente pela Cosil passou por algumas alterações em 2012. A principal delas foi a contratação da Consultoria HayGroup para a aplicação, consolidação e análise dos resultados. Aplicação da pesquisa foi 100% online e abrangeu o grupo administrativo de obra, técnicos administrativos, liderança e presidência da Cosil. Todos os colaboradores foram convidados a participar.

Código de Ética

GRI 4.5

A Cosil acredita que a relação entre seus colaboradores e demais públicos deve ser respeitosa e em sintonia com os valores da empresa. Por isso, elaborou a primeira versão de seu Código de Ética e Conduta Profissional. O documento reúne princípios de conduta, direitos, responsabilidades e deveres dos colaboradores. O objetivo do Código é definir com clareza os princípios éticos que norteiam as ações da Cosil e os compromissos de conduta, tanto da parte institucional como da parte dos colaboradores. A empresa entende que uma imagem positiva é fruto direto do comportamento e do compromisso de todos com os princípios estabelecidos nesse Código.

Destaques 2012

- Alteração no organograma da empresa.
- Realização de pesquisa de Clima.
- Implantação do Código e Comitê de Ética e Conduta Profissional.
- Mapeamento sociocultural da obra.
- Implantação do Projeto Construindo Letras.

Metas 2013

- . Ampliação do modelo de competências para o canteiro de obras.
- . Divulgação do Manual de Recursos Humanos.
- . Estruturação do programa de Qualidade de Vida.
- . Realização do segundo Ciclo de Pesquisa Socioeducacional e cultural com o público operacional.
- . Implantação da Intranet.

Assistente social nas obras GRI-LA9

A saúde e a educação dos colaboradores são prioridades na gestão de pessoas realizada pela Cosil. A empresa investe em palestras, atividades físicas e relaxantes, integração e outras práticas que trazem qualidade de vida, prevenção de doenças, e outros benefícios para o público interno. Através de parcerias com o Poder Público, a incorporadora tem ajudado na alfabetização de trabalhadores que atuam nos canteiros de obras.

Os trabalhos preventivos e educativos foram intensificados com a contratação de uma assistente social para atuar exclusivamente no local de construção dos empreendimentos. A Cosil colocou à disposição dos colaboradores uma profissional que oferece assistência em diversas frentes. A atividade desenvolvida é fundamental para a harmonia do trabalho. A assistente social articula os colaboradores no sentido de se organizarem para a busca de objetivos comuns, para o bem estar coletivo.

Os investimentos trazem impactos positivos relacionados ao clima organizacional, à saúde e à educação dos colaboradores, resultando na adoção de hábitos saudáveis e elevação do grau de escolaridade. Palestras sobre assuntos como hipertensão, higiene bucal, tabagismo, câncer de mama e doenças sexualmente transmissíveis ajudam a implantar uma cultura de prevenção.

Os colaboradores dos canteiros de obras, ao longo de 2012, passaram por consulta oftalmológica e receberam óculos. O benefício é fruto de parceria entre a empresa e o Serviço Social da Indústria de Sergipe (Sesi/SE). Foram 94 consultas com fornecimento gratuito de óculos para os colaboradores que atuam no canteiro de obras.

Também demos continuidade a nossa parceria com o Sindicato da Indústria da Construção Civil - Sinduscon/SE e com o Seconci, para o fornecimento de assistência médica – consultas com clínico geral, dermatologista e cardiologista – e odontológica para os colaboradores. A ação faz parte do projeto Saúde nas Obras, um dos pilares do Programa Ser Social.

Saúde nos canteiros

GRI-LA9

O investimento em saúde nos canteiros de obras também ajuda a prevenir e evitar acidentes. A construtora mantém um baixo percentual de acidentes nas obras, em média 2%, e controle em todos os canteiros, com ou sem afastamento do profissional. A informação quantitativa é passada anualmente para a FUNDACENTRO - Fundação Jorge Duprat Figueiredo de Segurança e Medicina do Trabalho -, órgão que elabora os dados estatísticos, procedimentos de segurança e materiais didáticos voltados para a área. Periodicamente, o Ministério do Trabalho, assim como técnicos e engenheiros de segurança, visitam as obras da construtora para fazer vistorias do canteiro e recomendações necessárias.

Logo no primeiro dia de trabalho, os colaboradores participam de treinamento admissional com carga horária de seis horas. Diariamente, os técnicos de segurança ministram DDS - Diálogos Diários de Segurança -, abordando temas específicos dos serviços de risco que serão executados e semestralmente passam por uma reciclagem (treinamento periódico), com carga horária de quatro horas. Todos esses procedimentos são obrigatórios. A Cosil investe fortemente na formação de profissionais que tenham condição de treinar os colaboradores.

A prevenção depende exclusivamente do acompanhamento e da implementação dos programas de saúde e segurança. Algumas práticas são primordiais para a boa gestão de um canteiro de obras, como fornecimento de EPI's - Equipamentos de Proteção Individual - aos operários, instalação dos EPC's - Equipamentos de Proteção Coletiva - nos locais de trabalho onde haja riscos suscetíveis de ameaçar a segurança e treinamentos do PPRA - Programa de Prevenção de Riscos Ambientais - para orientar e qualificar os colaboradores.

Sipat GRI-LA9

Realizamos mais uma edição da Semana Interna de Prevenção de Acidentes de Trabalho - SIPAT. Com o tema "Semeando Segurança e Colhendo Qualidade de Vida", o evento contou com as participações de colaboradores das obras dos empreendimentos Spazio Acqua, Clube do Parque, Vitta Clube, Neo Jardins e

Terraços Beira Mar, todas em Aracaju. Palestras educativas sobre temas como alcoolismo, saúde bucal e técnicas de segurança fizeram parte da programação.

Educação e cidadania GRI-LA9

A parceria entre a Cosil e o Governo de Sergipe, através da Secretaria de Educação, permitiu que vinte e dois operários da incorporadora fossem alfabetizados. Os trabalhadores, que atuam nos canteiros de obras dos empreendimentos da Cosil, receberam certificados de participação no 'Sergipe Alfabetizado'. O programa estadual tem o objetivo de alfabetizar jovens e adultos para a erradicação do analfabetismo.

A Cosil também desenvolve o projeto Construindo Letras, cuja proposta é viabilizar o desenvolvimento educacional dos colaboradores. A empresa se preocupa com a formação das pessoas. O foco para os próximos anos será ampliação do projeto dedicado ao desenvolvimento de todo grupo. A meta é formarmos 50% dos trabalhadores inscritos.

Outro destaque é o Programa de Educação de Jovens e Adultos (EJA), desenvolvido em parceria com o Serviço Social da Indústria (SESI). A iniciativa permite que colaboradores dos empreendimentos Clube do Parque, Terraços Beira Mar, Vitta Condomínio Clube e Spazio Acqua tenham aulas nas escolas do Sesi, no turno da noite.

Sócios

A Cosil Construções e Incorporações S.A. é uma empresa de capital fechado, regida pela Lei 6404 das sociedades anônimas. Adota as melhores práticas de Governança Corporativa como forma de gestão, e a sua atuação é orientada e monitorada pelo Conselho Consultivo, Diretoria e Conselho de Família – informações detalhadas no capítulo Governança Corporativa deste relatório.

Governo

O cumprimento estrito de legislação, o pagamento dos impostos e o respeito às normas sociais, ambientais e trabalhistas orientaram a atuação da Cosil em seus 47 anos de existência. Como resultado dessa postura, mantemos um relacionamento absolutamente profissional, correto e ético com todas as esferas do Governo.

Concorrentes

Estimulada por uma concorrência saudável, a Cosil investe continuamente na qualidade de seus serviços e produtos, no aperfeiçoamento de seus métodos de gestão para obter melhores resultados, no desenvolvimento tecnológico e na busca de diferenciais competitivos. Para nós, os concorrentes não são adversários, são parceiros com os quais mantemos relações pautadas pela ética, profissionalismo e respeito.

Fornecedores

A Cosil desenvolve uma política de relacionamento com seus fornecedores que procura estabelecer parcerias estratégicas de forma transparente, sustentável e com ganhos mútuos. A empresa entende que é importante estabelecer relações confiáveis e de longo prazo, garantindo que os prestadores de serviços atuem nos padrões legais de saúde, meio ambiente e segurança de trabalho.

Mais do que fornecedores de serviços, a Cosil considera fornecedores como parceiros para a busca do Desenvolvimento Sustentável. Antes da contratação, as empresas são criteriosamente avaliadas e somente são contratadas caso tenham suas ações alinhadas com as práticas da incorporadora. Para tanto, há três anos foi criada a 'Cartilha de Fornecedores', um guia com informações da empresa e sobre a atuação da Área de Suprimentos.

O material traz as principais diretrizes no relacionamento com os fornecedores e mostra a trajetória da empresa. Mais que fornecedores, a Cosil busca parceiros que venham ao encontro de seus valores, de maneira a construir e manter parcerias que agreguem. Foi pensando nesses princípios que definimos a nossa política de compras, que estabelece critérios para as aquisições de materiais e serviços.

A Cosil participa do Programa de Desenvolvimento de Fornecedores (PDF), iniciativa do IEL e do SEBRAE, que tem o objetivo de aumentar a competitividade da cadeia produtiva. O programa integra e promove a qualificação de fornecedores e redes de empresas e cadeias produtivas, capacitando-os em diversas áreas de gestão.

A incorporadora tem procurado desenvolver e valorizar parcerias com empresas locais dos três Estados onde atua, Sergipe, São Paulo e Pernambuco, gerando emprego e renda para cada localidade.

Preservação na cadeia produtiva

A sustentabilidade ambiental faz parte da agenda de relacionamento da Cosil com seus fornecedores e é orientada pelas seguintes práticas:

- 20% dos materiais utilizados nos projetos deverão ser adquiridos a uma distância de no máximo 800 km de distância da obra, movimentando a economia regional e reduzindo custos e emissões de gás carbônico no transporte;
- 10% do custo total da obra deverá ter em sua composição a aquisição de materiais reciclados;
- Toda a madeira adquirida para a obra deverá proceder de práticas produtivas ambientalmente corretas. A Cosil dá preferência a madeiras certificadas pela FCS - *Forest Stewardship Council*;
- O fornecedor deverá apresentar laudos que comprovem o índice de Composto Orgânico Volátil (COV) de tintas, vernizes, selantes, adesivos e impermeabilizantes que serão utilizados nos empreendimentos da Cosil.

Workshop 2012

A Cosil realizou o 4º Workshop Técnico. O evento aconteceu no Mercure Aracaju Delmar Mar Hotel e reuniu cerca de 300 pessoas, entre colaboradores da incorporadora e fornecedores da empresa. Troca de conhecimentos, palestras, e fortalecimento das parcerias marcaram a quarta edição do workshop.

O objetivo foi apresentar as principais diretrizes no relacionamento com os fornecedores, enfatizando as melhorias nos processos internos da empresa, a projeção de contratações e lançamentos nos próximos anos, bem como a importância da parceria na cadeia de suprimentos.

O 4º Workshop Técnico da Cosil teve quatro palestras em sua programação, entre elas 'Abastecimento e logística de canteiro de obra', 'Gestão de resíduos da construção civil', e 'Estratégias inovadoras para resultados positivos nos negócios e na vida'.

Metas para 2013

.Realizar palestras e workshops com fornecedores, com o objetivo de incentivar a adoção de práticas sustentáveis alinhadas com nossos compromissos.

. Desenvolvimento de fornecedores para a construção de parcerias estratégicas.

Comunidade

GRI-SO1

Apesar dos evidentes benefícios para a sociedade, como a geração de empregos e a valorização dos imóveis, a empresa tem consciência de que a realização de uma grande obra acarreta transtornos temporários. Por isso, a Cosil procura manter um bom relacionamento com os vizinhos de suas obras e desenvolve ações preventivas que minimizam o impacto da construção dos empreendimentos.

Nesse sentido, antes mesmo de a construção ser iniciada, a Cosil envia uma carta aos vizinhos, informando-os sobre o empreendimento, os nomes dos responsáveis e os telefones para contato. Além disso, é realizada perícia nos imóveis mais próximos, determinando o estado em que se encontram como garantia para os proprietários e para a construtora.

Para detectar possíveis transtornos, como o aumento de ruídos, a poeira e o trânsito, e tomar providências no sentido de rapidamente solucionar ou minimizar esses problemas, a empresa criou canais de comunicação com os moradores do entorno das obras, colocando seus profissionais à disposição da comunidade.

Um email exclusivo e os telefones da Central de Relacionamento são colocados à disposição dos vizinhos das obras para relatos de possíveis ocorrências. As iniciativas fazem parte do programa Relacionamento com Vizinhos.

Outras iniciativas

- Instalação do sistema “lava rodas” na saída das obras para evitar que os caminhões sujem as ruas vizinhas. O sistema usa água do lençol freático.
- Transporte de sedimentos em caminhões cobertos, impedindo a geração de poeira e o acúmulo de detritos em calçadas e vias públicas. Além disso, esses locais são limpos regularmente com água não potável.

Sociedade – Pacto global

GRI 4.12

A Cosil é signatária do Pacto Global, desde 2008, iniciativa da Organização das Nações Unidas (ONU) por meio da qual as empresas se comprometem voluntariamente a cumprir e comunicar seus desempenho em relação a dez princípios relacionados a Direitos Humanos, Trabalho, Meio Ambiente e Transparência.

O Pacto Global objetiva encorajar o alinhamento das políticas e práticas empresariais com os valores e objetivos aplicáveis internacionalmente e universalmente acordados. Como resultado do compromisso firmado, a Cosil já implementa, em seus processos internos, ações previstas no Pacto e relatadas ao longo deste relatório.

Princípios do Pacto Global

Direitos humanos

1. As empresas devem apoiar e respeitar a proteção de direitos humanos reconhecidos internacionalmente e;
2. Assegurar-se de sua não participação em violação destes direitos.

Trabalho

3. As empresas devem apoiar a liberdade de associação e o reconhecimento efetivo do direito à negociação coletiva;
4. A eliminação de todas as formas de trabalho forçado ou compulsório;
5. A abolição efetiva do trabalho infantil e;
6. Eliminar a discriminação no ambiente de trabalho.

Meio ambiente

7. As empresas devem apoiar uma abordagem preventiva aos desafios ambientais;
8. Desenvolver iniciativas para promover maior responsabilidade ambiental e;
9. Incentivar o desenvolvimento e difusão de tecnologias ambientalmente amigáveis.

Combate à corrupção

10. As empresas devem combater a corrupção em todas as suas formas, inclusive extorsão e propina.

Projetos e ações socioambientais

A Cosil desenvolve e incentiva outras ações e projetos socioambientais.

Doações

Sempre investindo em ações sociais, a Cosil realizou doações de móveis e utensílios domésticos para instituições de caridade próximas às obras do Torres do Mirante, empreendimento que está sendo construído em Recife (PE). O Centro de Triagem do Desafio Jovem do Recife e o Abrigo Menino Jesus foram beneficiados com 48 itens, incluindo sofá, cama, armário e cadeiras, que pertenciam ao estande de vendas do Torres do Mirante. O Centro de Triagem do Desafio Jovem oferece tratamento para jovens com dependência química e o Abrigo Menino Jesus cuida de crianças vítimas de abandono ou maus tratos pela família.

Educação

Colaboradores da Cosil participam do programa Educação para Jovens e Adultos (EJA). Alunos com mais de 16 anos têm a oportunidade de ter acesso a uma educação de qualidade com aulas ministradas por professores do SESI. O curso é reconhecido pelo Ministério da Educação (MEC) e dura três anos, com turmas de 5ª a 8ª série. Colaboradores de Aracaju e Recife participam do programa.

A empresa renovou também sua participação no 'Programa de Apadrinhamento Ser Humano', desenvolvido pela Coordenadoria da Infância e Juventude do Tribunal de Justiça de Sergipe. A empresa confirmou o apadrinhamento da adolescente Michele Costa da Silva e foi responsável pelas despesas escolares da menina durante todo o ano de 2012.

Ginástica laboral

A Cosil ofereceu em 2012 ginástica laboral e *quick massage* no ambiente de trabalho aos colaboradores da empresa. Profissionais especializados ministraram sessões de ginástica nas unidades de Aracaju, Recife e São Paulo. A proposta foi preservar a saúde dos usuários internos, aumentar o desempenho profissional e a

integração. Foram feitos exercícios físicos educativos de alongamento, respiração, reeducação postural, controle corporal, percepção corporal, fortalecimento das estruturas não trabalhadas, respeitando o limite de cada participante.

Esporte

O judoca Raphael Faro, atleta patrocinado pela Cosil, foi campeão, na categoria até 44 quilos, do Campeonato Brasileiro Regional II, em João Pessoa (PB). O sergipano foi 5º lugar geral nas Olimpíadas Escolares Brasileira, em Poços de Caldas (MG), e campeão na categoria Sub-15 até 44 kg dos Jogos da Primavera 2012. Raphael é o quinto melhor no ranking olímpico nacional estudantil e o primeiro entre todos os alunos/atletas na sua categoria.

Para formar novos talentos para o futebol de salão e o vôlei, a Cosil engajou-se no projeto Atletas do Futuro que tem o objetivo de fomentar o hábito da prática esportiva com crianças e jovens. O curso dura um ano e os participantes devem ter entre 7 e 17 anos. As aulas ocorrem nas terças e quintas, à tarde, no supermercado Carrefour de Boa Viagem (PE).

Cultura

A Cosil continua apoiando as artes e cultura em geral. Em 2012, em comemoração ao Dia do Cinema Brasileiro, a empresa distribuiu, ingressos para sessões de cinema através das redes sociais. A promoção foi válida para os três estados onde a empresa atua. No twitter, foram sorteados ingressos entre todos que retwittarem mensagens. Já no facebook, para participar, o seguidor completou a frase 'a Cosil me leva ao cinema porque'. O mais criativo do face ganhou um par de ingressos.

A empresa também marcou presença na maior festa popular de Sergipe, os festejos juninos, participando do Arraiá do Povo, na praça de eventos da Orla de Atalaia, com um lindo stand com comidas típicas, brincadeiras e, é claro, opções de imóveis. Entre trios de forró pé-de-serra, grupos folclóricos, quadrilhas juninas e bandas de pífano, foram aproximadamente 80 atrações animando os sergipanos e turistas.

Meio Ambiente

O Dia do Meio Ambiente é celebrado pela Organização das Nações Unidas para estimular a consciência global sobre questões ambientais. Em Sergipe, a Cosil realizou uma ação especial para marcar a data e colocou nas ruas um outdoor feito de material reciclado. Para a construção foram utilizadas 640 garrafas pets compradas da Care - Cooperativa de Reciclagem. A ação foi criada pela Base Propaganda e executado pela Aracaju Outdoor.

Durante o ano de 2012 a Cosil em parceria com a CARE – Cooperativa dos Agentes Autônomos de Reciclagem de Aracaju, realizou doação de material reciclável (papelão e papel).

Ao longo do ano, foram distribuídas canecas de porcelana e garrafas de água aos colaboradores nas três unidades Cosil, para motivar o desuso de copos plásticos.

Hora do Planeta

Como faz todos os anos, a Cosil apoiou o evento 'A Hora do Planeta'. Promovido no mundo todo pela rede WWF, o movimento incentiva governos, empresas e a população a apagarem suas luzes por uma hora em uma mobilização que demonstra a preocupação com o aquecimento global. A empresa divulgou nas redes sociais e mobilizou seus colaboradores para participarem da ação, que aconteceu no dia 31 de março às 20h. Para participar, bastava apagar as luzes no dia e hora marcados.

COSIL RIO+20

Contribuições que o setor privado assume para o desenvolvimento sustentável e a erradicação da pobreza no país: esse é o contexto da Rio+20, a mais importante conferência multilateral focada na promoção da sustentabilidade desde a ECO-92. A Cosil foi uma das colaboradoras oficiais da iniciativa e assinou a carta de compromisso RIO+20. **GRI 4.12**

Tratamento de crianças

Em São Paulo, a Cosil é uma das associadas da Associação Helena Piccardi de Andrade Silva (AHPAS), sem fins lucrativos, à qual apoia com recursos financeiros. A instituição é responsável

pelo transporte aéreo e terrestre de crianças e adolescentes com câncer, em período de tratamento.

Fórum internacional de inovação e criatividade

Reuniu em Aracaju mais de mil participantes do Brasil e outros países. A Cosil apoia o evento desde 2004, com o objetivo de tornar acessível a diversas comunidades os conceitos básicos de criatividade, inovação, valores humanos e desenvolvimento sustentável. **Criatividade:** O case de gestão familiar da Cosil foi apresentado durante o XI Fórum Internacional de Criatividade e Inovação, promovido pela Fundação Brasil Criativo no auditório da Universidade Tiradentes (Unit). A história de sucesso da incorporadora foi contada pelo presidente Carlos José Silva, que mostrou a trajetória da empresa fundada pelo seu pai, o engenheiro José Carlos Silva.

Qualidade de vida

Incentivo à participação dos colaboradores em atividades relacionadas a esportes e hábitos de vida saudável, organizadas por instituições da indústria e da construção civil em Aracaju. Exemplos: Caminhada Vida Saudável (SESI), Dia Nacional da Construção Social (Câmara Brasileira da Indústria e Construção), Torneio Esportivo do Sinduscon-SE (Sindicato da Indústria da Construção Civil) e outras. Em 2011, os colaboradores de Aracaju participaram do 4º Passeio Ciclístico Cidade de Aracaju, juntando-se a mais de 2 mil ciclistas.

DESTAQUE 2012

Compartilhando sonhos

A segunda edição da campanha 'Compartilhando Sonhos', que comemorou o aniversário de 47 anos da Cosil, foi sucesso absoluto. Foram arrecadados cerca de 25 mil reais doados a instituições beneficentes de Aracaju, de Recife e de São Paulo.

A empresa realizou um mês inteiro de atividades voltadas para comunidade, clientes e parceiros, incluindo promoções realizadas nas redes sociais como a criação de uma fan page (www.facebook.com/cosilconstrucoes).

Outra novidade foi que os próprios internautas escolheram as três entidades beneficiadas: Apae - Associação de Pais e Amigos dos Excepcionais (Aracaju), Soapi – Sociedade Assistencial Princesa Isabel (Recife) e Abba – Associação Brasileira Beneficente (São Paulo). Todas investiram em infraestrutura para realização dos trabalhos.

Os participantes também decidiram quais os donativos consideravam essenciais. Caixas coletoras foram colocadas nos stands e os clientes ganharam cofrinhos. A ideia foi incentivá-los a juntarem uma doação e, em seguida, destinarem para instituições de suas preferências.

As ações de responsabilidade social não param por aí. Em 2012, a empresa apoiou a realização do McDiaFeliz, mobilização de combate ao câncer infanto-juvenil cuja a venda de sanduíches é revertida para instituições carentes. Para tanto, a Cosil distribuiu sanduíches entre os colaboradores dos três estados onde atua.

ACONTECEU 2012

Salão Imobiliário

A Cosil participou da sexta edição do Salão Imobiliário, evento realizado no Centro de Convenções de Sergipe. A empresa recebeu clientes e visitantes em um stand de 120 m² e ofereceu empreendimentos com metragens diferenciadas, diversas localizações e características.

Sustentabilidade foi a peça-chave do espaço, totalmente estruturado com materiais certificados com origem, como a madeira crua prensada em um processo de OSB – da expressão inglesa Oriented Strand Board – que cria peças resistentes, compostas por pequenas lascas, de baixo custo e com facilidade de aplicação.

A iluminação também contou com atributos especiais, pois todas as lâmpadas foram de LED, proporcionando grande economia energética. Seu piso foi de MDF certificado – Medium Density Fiberboard –, reconhecido por propriedades ecologicamente corretas.

Outra característica que chamou a atenção de quem passou pelo local foi o design leve e moderno do estande, sustentado por uma barra de vidro que o fazia parecer flutuar. Mais uma vez, a Cosil contou com a expertise do Estúdio Brasil, que assinou o projeto diferenciado.

Mostra Aracaju

O Reserva Aimoré, futuro condomínio de lotes da Cosil, recebeu a oitava edição da Mostra Aracaju 2012, considerado o mais importante evento de arquitetura, designer de interiores e paisagismo de Sergipe. Vinte e cinco profissionais assinaram os ambientes disponíveis para visitaçãõ.

Mais de 8 mil pessoas conheceram os 40 ambientes, 15 deles projetados em containers. Os visitantes tiveram acesso ao que há de mais novo, criativo, às últimas tendências entre mobiliários, novos materiais, tecnologias e equipamentos.

Os containers tiveram estrutura feita com materiais sustentáveis como **alumínio, inox e aço, além de** madeira de reflorestamento, o que lhe confere a Green Building Council, certificação de

reconhecimento internacional no processo integrado de concepção, construção e operação de edificações e espaços construídos.

Indicadores

Relatório Anual de Sustentabilidade Cosil

INDICADORES 2012

RESUMO FINAL DE QUANTIDADES							
PRODUTO	UN	QUANTIDADES					
		2010	2011	2012	2013		
1 Cimento	Kg	152.074,20	1.836.935,75	3.131.927,62	2.782.469,06		
2 Argamassa	Kg	64.066,69	535.257,08	994.710,48	1.216.355,37		
3 areia média	m ³	1.013,86	10.974,18	17.215,13	13.252,59		
4 kit porta pronta	Unid	282,83	3.768,00	6.023,00	3.850,00		
5 madeira serrada	m ³	42,80	558,39	1.038,70	1.322,94		
6 bloco cerâmico	Unid	146.961,88	1.575.456,00	2.277.300,00	1.551.684,00		
7 bloco de concreto	Unid	-	128.400,00	386.296,00	381.912,00		
8 pedra britada	m ³	151,97	1.441,72	1.659,47	756,35		
9 Aço	Kg	94.796,83	1.018.673,76	1.840.756,67	1.977.321,90		
10 cerâmica / azulejo	m ²	11.046,47	96.031,58	164.189,48	130.280,37		
11 Vidro	m ²	764,32	6.645,34	10.981,76	11.894,12		
12 Concreto	m ³	1.424,45	15.607,31	28.038,25	30.931,15		
13 Alumínio	Kg	6.114,57	53.162,71	87.854,12	95.152,96		
14 Energia Elétrica	gl	13.257,60	152.567,85	288.682,15	259.314,40		
15 Água	m ³	530,30	7.561,47	13.585,30	11.539,95		
16 Caminhão pipa	m ³	33,14	338,35	784,62	1.053,13		

GRI-EC1; GRI-EC3; GRI-EC8; GRI-EC21

Análise dos Indicadores

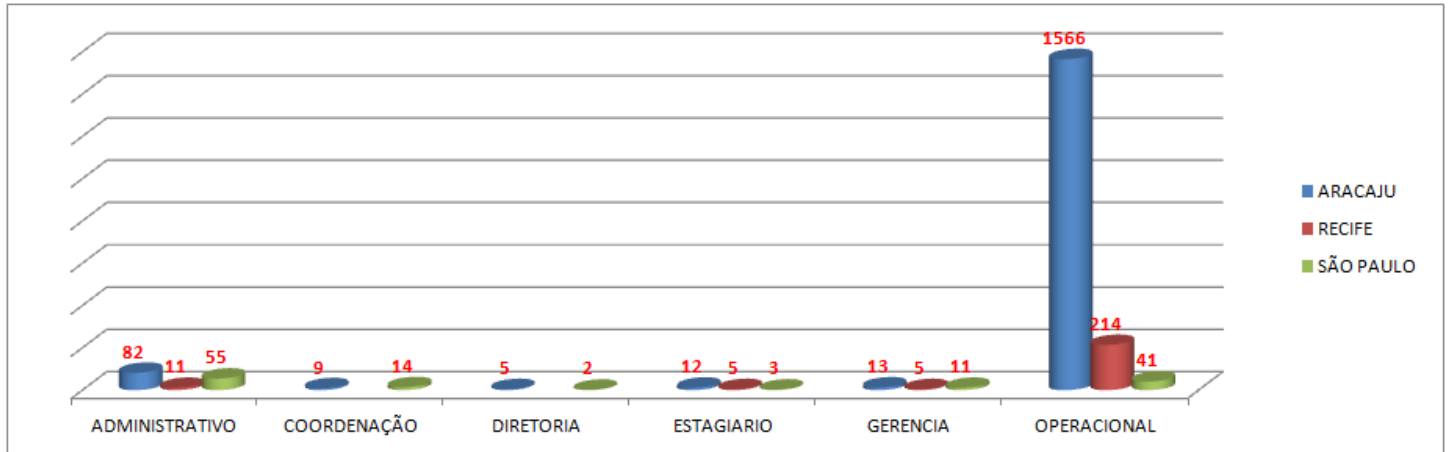
Indicadores 2012

- Aumento do consumo dos itens relacionados com relação ao ano de 2011, devido ao fato de estarmos na fase intermediária e final de nossas obras.
- Preenchimento do formulário DIS (Descrição do início dos serviços) para a quantificação antecipada dos materiais, evitando assim as sobras e conseqüentemente perdas.
- Preenchimento do Formulário de FVS (Ficha de Verificação de Serviço) vinculado para liberação de pagamento de produtividade, ou seja o funcionário somente recebe se for tudo aprovado , sem pendências.

Metas 2013

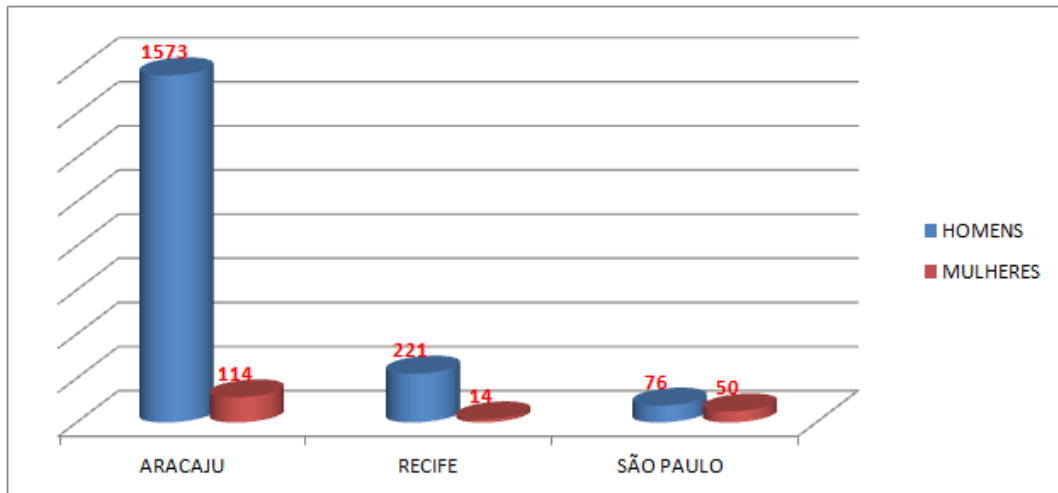
- Manter as auditorias periódicas nas obras para verificar se todos os procedimentos de sustentabilidade estão sendo cumpridos.
- Estabelecer o percentual de perda dos produtos e, conseqüentemente, da geração de entulho, detectando os pontos mais impactantes para estudar formas de minimizar o problema.
- Criar formas de controle dos materiais empregados nas construções para evitar desperdícios e perdas excessivas.

**LA1 TOTAL DE TRABALHADORES POR TIPO DE EMPREGO,
CONTRATO DE TRABALHO E REGIÃO.
GRI-LA1**

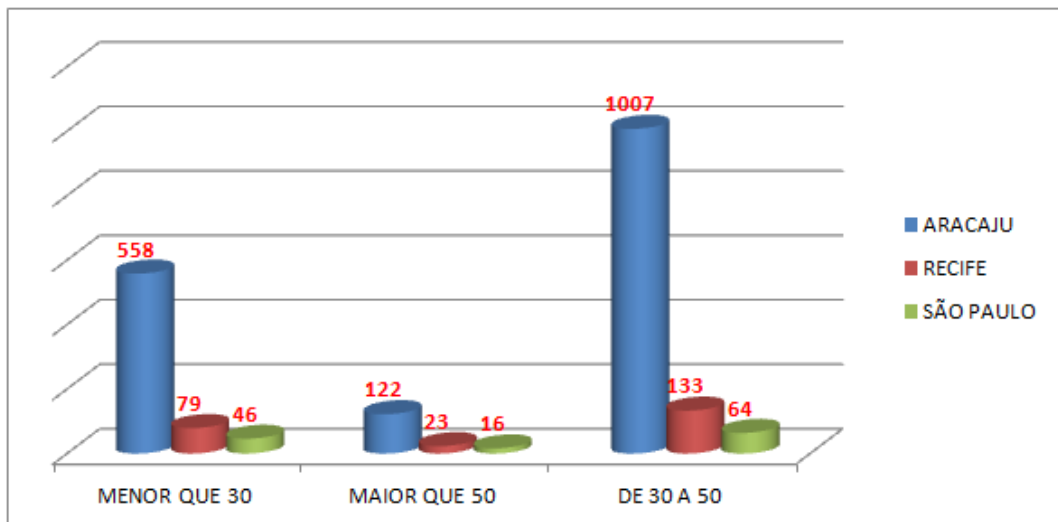


LA2 EFETIVO TOTAL E TAXA DE ROTATIVIDADE DE EMPREGADOS POR FAIXA ETÁRIA, GÊNERO E REGIÃO. GRI-LA2

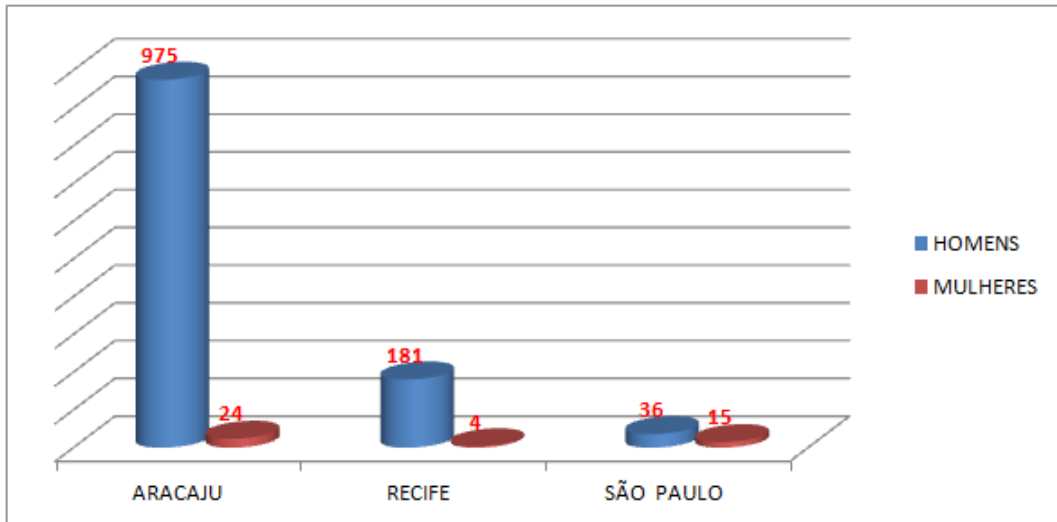
Admitidos por Sexo e Região:



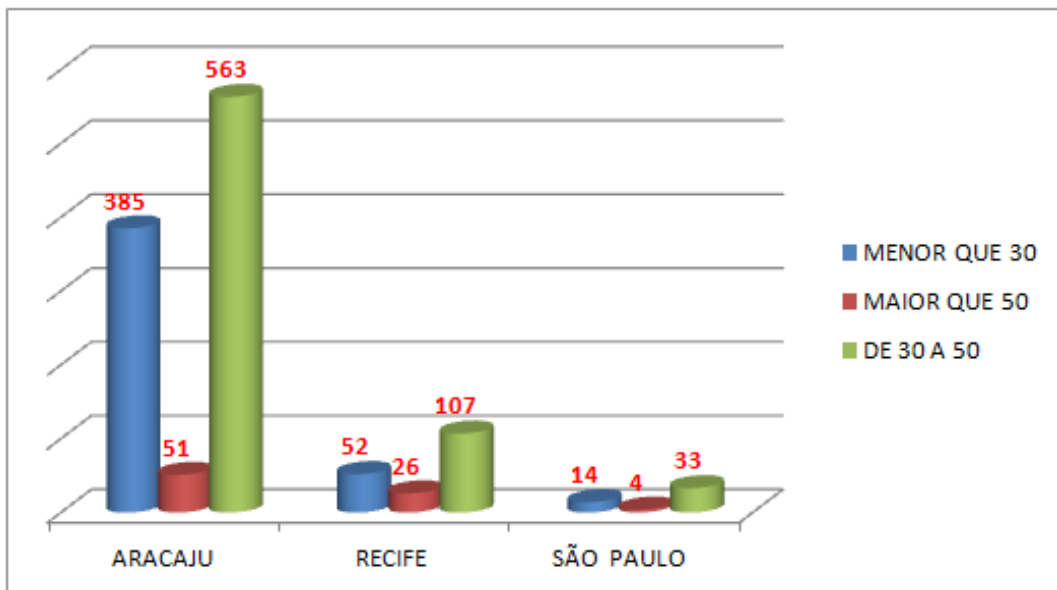
Admitidos por faixa etária e região:



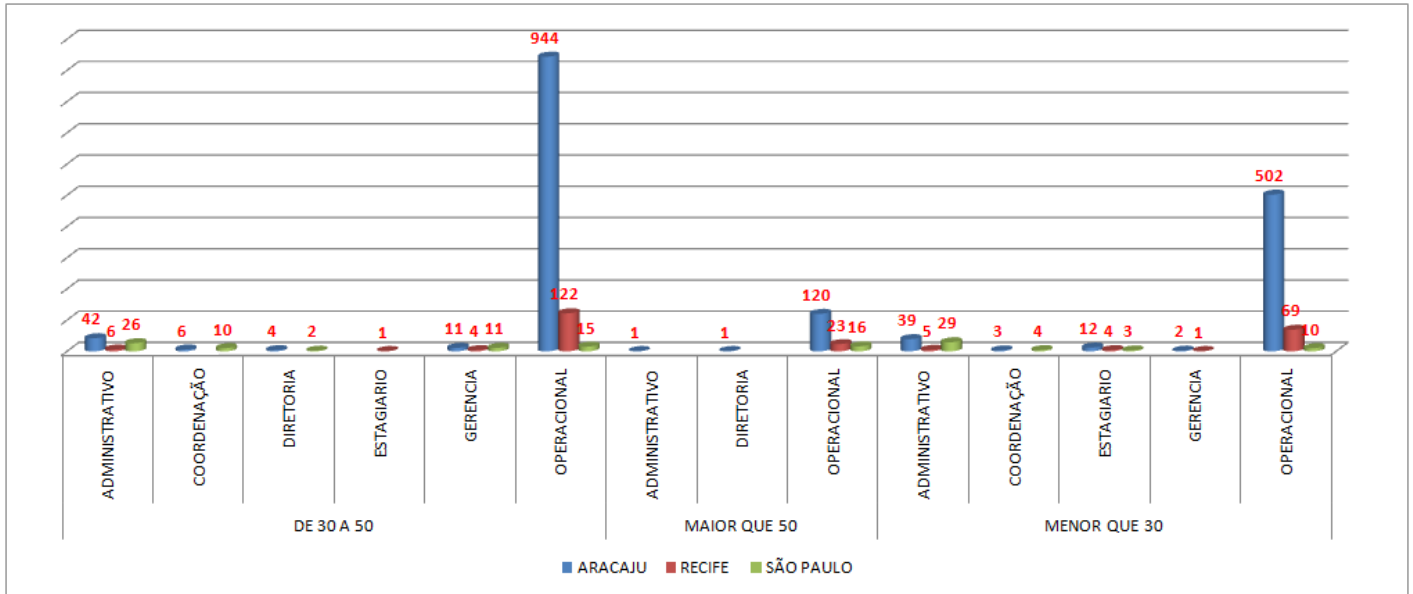
Demitidos por Sexo e Região:



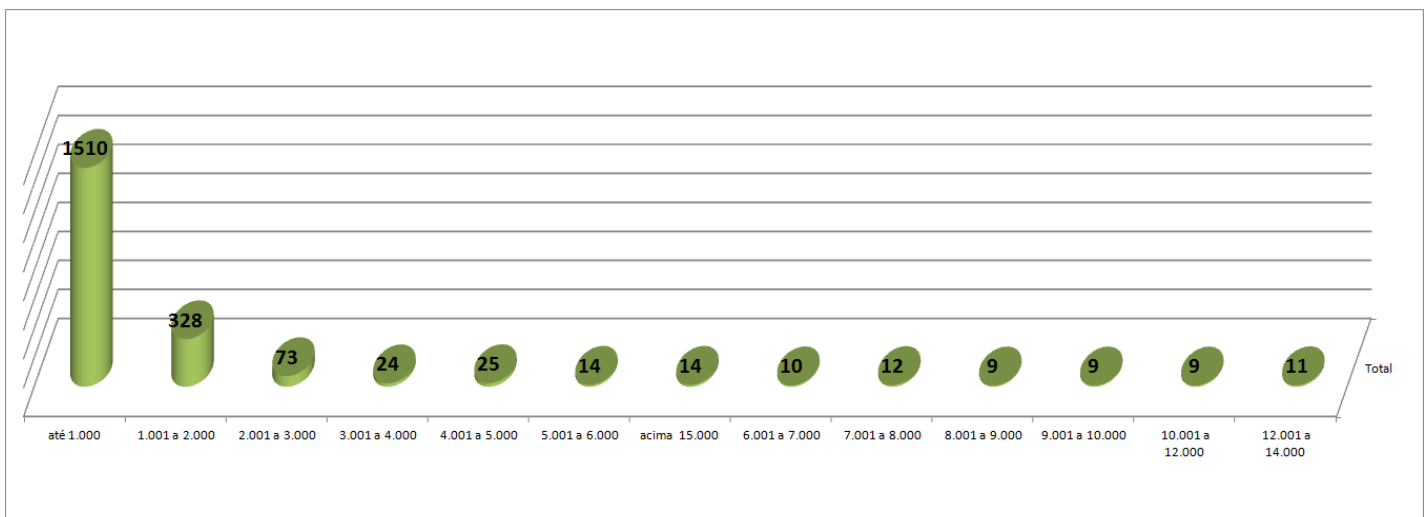
Demitidos por faixa etária e região:



LA3 COMPOSIÇÃO DOS GRUPOS RESPONSÁVEIS PELA GOVERNANÇA CORPORATIVA EDISCRIMINAÇÃO DE EMPREGADOS POR CATEGORIA DE ACORDO COM GÊNERO, FAIXA ETÁRIA, MINORIAS E OUTROS INDICADORES GRI-LA3



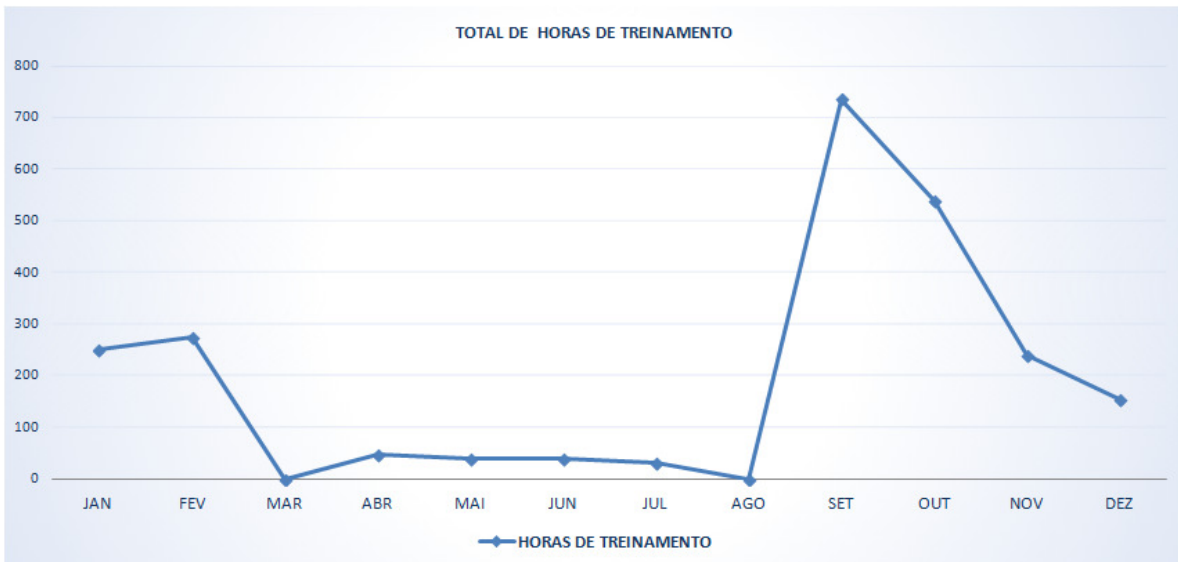
LA14 PROPORÇÃO DE SALÁRIO-BASE ENTRE HOMEM E MULHERES, POR CATEGORIA FUNCIONAL. GRI – LA14



EC5 VARIAÇÃO DA PROPORÇÃO DO SALÁRIO MAIS BAIXO COMPARADO AO SALÁRIO MÍNIMO LOCAL EM UNIDADES OPERACIONAIS IMPORTANTES GRI-EC5

	Menor Salário da Cosil	Salário Mínimo	Proporção
Cosil Construções AJU	R\$ 690,00	R\$ 678,00	344
Cosil Construções SP	R\$ 742,40		95

TOTAL DE HORAS DE TREINAMENTO GRI-LA10



METAS 2012	ANDAMENTO
Implementar a coluna de sustentabilidade nas obras;	Atingida
Manter as auditorias periódicas nas obras para verificar o cumprimento de todos os procedimentos de sustentabilidade;	Atingida
Manter-se entre as 3 empresas mais bem avaliadas no programa obra sustentável do Banco Santander;	Atingida
Incluir cerâmica sustentável em algumas áreas de lazer em nossos próximos projetos.	Atingida
Implementar mais serviços na área do cliente no site, a exemplo de acesso ao Imposto de Renda e segunda via de boletos;	Atingida
Conclusão da Implantação do sistema de CRM (sigla em inglês para Gerenciamento de Relações com o Cliente), para conhecer melhor o cliente e buscar de forma mais assertiva e satisfazer as suas necessidades, gerando valor para o relacionamento, com benefícios adicionais à marca da empresa e de seus produtos;	Atingida
Contratar empresa especializada em pesquisa de mercado para mensurar o nível de satisfação dos clientes da Cosil;	Atingida
Revisão do programa Passo a Passo.	Atingida
Entrega de coletores de pilhas para mesas, como brinde aos clientes;	Meta não atingida. O processo será implementado em 2013.
Alteração no organograma da empresa	Atingida
Oferecer kit sustentável para os empreendimentos vitta e terraços beira mar em Aracaju	Atingida
Substituir o manual do proprietário pelo pen drive, prevendo uma redução no gasto de papel entorno de 52.500 folhas	Atingida
Implantação de atendimento online	Meta parcialmente atingida. O trabalho foi iniciado em 2012 e será aprimorado em 2013
Aumentar o índice de resoluções no 1º chamado do cliente em 5%	Meta parcialmente atingida. O trabalho foi iniciado em 2012 e será aprimorado em 2013
Continuidade do trabalho de Gestão de Desempenho (Avaliação de Desempenho e PDI – Plano de Desenvolvimento Individual);	Atingida
Implementar a Gestão de Talentos (Comitê de RH e Plano de sucessão de cargos chave);	Atingida
Criar Manual de Recursos Humanos;	Meta não atingida. O processo será implementado em 2013.
Diminuição da taxa de turnover;	Atingida

Realizar pesquisa de Clima;	Atingida
Implantar o Código e Comitê de Ética e Conduta Profissional;	Atingida
Criar o Jornal interno;	Meta parcialmente atingida. O trabalho foi iniciado em 2012 e será aprimorado em 2013
Mapeamento sociocultural da obra;	Atingida
Retomada do Projeto Construindo Letras;	Atingida
Implantar o Programa de Estágio;	Meta não atingida. O processo será implementado em 2013
Implantar o Projeto Construindo Letras (Alfabetização) nos canteiros de obra de Aracaju, objetivando reduzir o número de colaboradores analfabetos e semi analfabetos da Cosil.	Atingida
Realizar Pesquisa de Clima nas obras para identificar e melhorar a relação dos colaboradores com a empresa e vice-versa.	Meta parcialmente atingida. O trabalho foi iniciado em 2012 e será aprimorado em 2013
Manter as atividades focadas na Saúde na Obra (Saúde do colaborador) do projeto, contribuindo para manutenção e ampliação da qualidade de vida dos colaboradores.	Atingida
Formalizar os Programas de Visita por Amostragem e Homologação de Fornecedor. Nosso objetivo é padronizar, formalizar e aplicar esses procedimentos.	Meta parcialmente atingida. O trabalho foi iniciado em 2012 e será aprimorado em 2013
Realizar palestras para o incentivo de práticas sustentáveis entre os fornecedores e, também, colaboradores.	Atingida
Realizar melhorias no Programa de Desenvolvimento de Fornecedores.	Atingida
Criação do formulário DIS (Descrição p início dos serviços). Três meses antes de iniciar uma tarefa fazemos um estudo do que realmente será gasto de material , evitando as sobras e conseqüentemente perdas ;	Atingida
Criação de Formulário de FVS (Ficha de Verificação de Serviço) vinculado para liberação de pagamento de produtividade , ou seja o funcionário somente recebe se for tudo aprovado , sem pendências.	Atingida
Estabelecer o percentual de perda dos produtos e, conseqüentemente, da geração de entulho, detectando os pontos mais impactantes para estudar formas de minimizar o problema.	Meta não atingida. O processo será implementado em 2013
Criar formas de controle nos materiais empregados nas construções para evitar desperdícios e perdas excessivas.	Meta não atingida. O processo será implementado em 2013

METAS 2013
Dar continuidade ao projeto Coluna de Sustentabilidade nas obras.
Concluir a obra Spazio Acqua mantendo a empresa entre as 3 empresas mais bem avaliadas no programa obra sustentável do Banco Santander;
Melhorar a acessibilidade dos empreendimentos.
Implantar a a emissão de 2ª via de boletos pelo site da Cosil.
Aprimoramento do CRM para melhor atender as necessidades do cliente e da empresa.
Aumentar o índice de satisfação dos clientes em 10%.
Aperfeiçoamento do Programa Passo Passo afim de estreitar o relacionamento com o cliente.
Investir em materiais sustentáveis nas obras; melhorar conforto térmico e acústico nos empreendimentos.
Implantar o atendimento online via chat através do site Cosil.
Medir o índice de resolução de chamados no 1º contato.
Ampliar o modelo de competências para o canteiro de obras desenvolvendo ferramentas para a gestão de competências do público operacional com a finalidade de capacitar e engajar as pessoas para o atingimento das metas estratégicas
Dar continuidade ao Projeto Gestão de Talentos a partir da Fase 2 iniciando os programas de desenvolvimento com foco em talentos e construindo o pipeline da liderança Cosil.
Divulgar o Manual de RH na Intranet.
Redução em até 20% do absenteísmo.
Estruturação do Programa de Qualidade de Vida
DNA Cosil (Cultura Organizacional)
Aderência de 70% dos colaboradores no Mapeamento Socio Cultural das obras para ter um perfil do grupo operacional.
Formar 50% dos colaboradores inscritos no Projeto Construindo Letras.
Priorizar a implantação do Programa de Estágio
Realização do 2º Ciclo da Pesquisa socioeducacional e cultural com o público operacional.
Continuar realizando ações educativas e preventivas com foco na saúde do colaborador mensalmente.
Implantação do novo Processo de Avaliação de Fornecedores (publicado no SADP em 17/04/2013 - PROC.CTT.12 - AVALIACAO DE FORNECEDORES-v00).
Implantação do novo Processo de Homologação de Fornecedores (publicado no SADP em 26/04/2013 - PROC.CTT.11 HOMOLOGACAO DE FORNECEDORES-v00).
Prevista a realização do 5º WORKSHOP TÉCNICO DA COSIL em Aracaju no segundo semestre de 2013 envolvendo novamente a temática de Sustentabilidade.
Elaboração e Implantação do Processo de Prospecção Ativa de Fornecedores

Elaboração e Implantação do Processo de Definição da Sistemática de contratação de empreiteiros por longo prazo definindo mapa de parceria contemplando o atendimento a Obras em sequência.

SOBRE ESTE RELATÓRIO

GRI 3.1 a 3.11; 3.13

O Relatório de Sustentabilidade 2013, com base nas atividades de 2012, traz as informações consolidadas sobre o desempenho e os principais destaques da Cosil, reunindo as dimensões econômica, ambiental e social, para todos os seus públicos de interesse e a sociedade em geral. O período abrange as ações desenvolvidas entre 1º de janeiro e 31 de dezembro de 2012. Seu processo de elaboração contribui para o engajamento das partes interessadas da organização, a reflexão dos principais impactos, a definição dos indicadores e a comunicação com os públicos de interesse.

É o quarto relatório da empresa que segue os princípios da Global Reporting Initiative (GRI), uma organização não governamental internacional, com sede em Amsterdã, cuja missão é desenvolver e disseminar globalmente diretrizes para a elaboração de relatos de sustentabilidade que são utilizados pelas grandes empresas do mundo. As informações contidas neste relatório foram coletadas pelo Comitê de Sustentabilidade, implantado em 2008, e levantadas também através de processo interno de entrevistas que envolveram colaboradores da Cosil de diversas áreas. O relatório anterior foi publicado em 2012.

Os dados referem-se às unidades de Sergipe, São Paulo e Pernambuco. A incorporadora não recorreu a uma verificação por parte de auditoria independente, porém nos empenhamos em produzir um relatório cada vez mais completo. Como reflexo desse trabalho de apuração de dados, a empresa se autodeclara estar no nível C na classificação de aplicação dos indicadores da GRI.

Para eventuais dúvidas ou enviar sugestões, entre em contato através do e-mail sustentabilidade@cosil.com.br. O relatório está disponível no site www.cosil.com.br.

ÍNDICE REMISSIVO

GRI 3.12

PERFIL		PÁG.
Estratégia e Análise		
1.1	Declaração do detentor do cargo com maior poder de decisão na organização (como diretor-presidente, presidente do conselho de administração ou cargo equivalente) sobre a relevância da sustentabilidade para a organização e sua estratégia.	03
1.2	Descrição dos principais impactos, riscos e oportunidades.	03
Perfil Organizacional		
2.1	Nome da organização.	06
2.2	Principais marcas, produtos e/ou serviços.	12
2.3	Estrutura operacional da organização, incluindo principais divisões, unidades operacionais, subsidiárias e joint ventures.	18 e 19
2.4	Localização da sede da organização.	06
2.5	Número de cidades em que a organização opera e nome das cidades em que suas principais operações estão localizadas ou são especialmente relevantes para as questões de sustentabilidade cobertas pelo relatório.	12
2.6	Tipo e natureza jurídica da propriedade.	06
2.7	Mercados atendidos (incluindo discriminação geográfica, setores atendidos e tipos de clientes/ beneficiários).	12
2.8	Porte da organização.	12
2.9	Principais mudanças durante o período coberto pelo relatório referentes a porte, estrutura ou participação acionária.	04
2.10	Prêmios recebidos no período coberto pelo relatório.	10
Parâmetros para o Relatório		
3.1	Período coberto pelo relatório (como ano contábil/ civil) para as informações apresentadas.	66
3.2	Data do relatório anterior mais recente (se houver).	66
3.3	Estrutura operacional da organização, incluindo principais divisões, unidades operacionais, subsidiárias e joint ventures.	66
3.4	Dados para contato em caso de perguntas relativas ao relatório ou seu conteúdo.	66
3.5	Processo para a definição do conteúdo do relatório, incluindo: determinação da materialidade; priorização de temas dentro do relatório; identificação de quais stakeholders a organização espera que usem o relatório.	66
3.6	Limite do relatório (como países, divisões, subsidiárias, instalações arrendadas, joint ventures, fornecedores). Para outras orientações, consulte o protocolo para definição de limite da GRI ("GRI Boundary Protocol").	66
3.7	Declaração sobre quaisquer limitações específicas quanto ao escopo ou ao limite do relatório.	66
3.8	Base para a elaboração do relatório no que se refere a joint ventures, subsidiárias, instalações arrendadas, operações terceirizadas e outras organizações que possam afetar significativamente a comparabilidade entre períodos e/ou entre organizações.	66
3.9	Técnicas de medição de dados e as bases de cálculos, incluindo hipóteses e técnicas, que sustentam as estimativas aplicadas à compilação dos indicadores e outras informações do relatório.	66

3.10	Explicação das conseqüências de quaisquer reformulações de informações fornecidas em relatórios anteriores e as razões para tais reformulações (como fusões ou aquisições, mudança no período ou ano-base, na natureza do negócio, em métodos de medição).	66
3.11	Mudanças significativas em comparação com anos anteriores no que se refere a escopo, limite ou métodos de medição aplicados no relatório.	66
3.12	Tabela que identifica a localização das informações no relatório.	67 a 69
3.13	Política e prática atual relativa à busca de verificação externa para o relatório. Se a verificação não for incluída no relatório de sustentabilidade, é preciso explicar o escopo e a base de qualquer verificação externa fornecida, bem como a relação entre a organização relatora e o(s) auditor(es).	66

Governança, Compromissos e Engajamento

4.1	Estrutura de governança da organização, incluindo comitês sob o mais alto órgão de governança responsável por tarefas específicas, tais como estabelecimento de estratégia ou supervisão da organização.	13 a 16
4.2	Indicação caso o presidente do mais alto órgão de governança também seja um diretor executivo (e, se for o caso, suas funções dentro da administração da organização e as razões para tal composição).	17
4.3	Para organizações com uma estrutura de administração unitária, declaração do número de membros independentes ou não-executivos do mais alto órgão de governança.	17
4.4	Mecanismos para que acionistas e empregados façam recomendações ou dêem orientações ao mais alto órgão de governança.	33
4.8	Declarações de missão e valores, códigos de conduta e princípios internos relevantes para o desempenho econômico, ambiental e social, assim como o estágio de sua implementação.	12 e 36
4.12	Cartas, princípios ou outras iniciativas desenvolvidas externamente de caráter econômico, ambiental e social que a organização subscreve ou endossa.	45, 46 e 49
4.13	Participação em associações (como federações de indústrias) e/ou organismos nacionais/internacionais de defesa em que a organização: possui assento em grupos responsáveis pela governança corporativa; integra projetos ou comitês; contribui com recursos de monta além da taxa básica como organização associada; considera estratégica sua atuação como associada.	14 e 15
4.14	Lista de grupos de stakeholders engajados pela organização	28
4.15	Identificação e seleção das partes interessadas.	28

Econômico

Desempenho Econômico

EC3	Cobertura das obrigações do plano de pensão de benefício definido que a organização oferece.	33
Presença no Mercado		
EC5	Variação da proporção do salário mais baixo comparado ao salário mínimo local em unidades operacionais importantes.	61

Meio Ambiente

Materiais

EN1	Materiais usados por peso ou volume.	54
------------	--------------------------------------	----

Energia		
EN3	Consumo de energia direta discriminado por fonte de energia primária.	54
Água		
EN8	Total de retirada de água por fonte.	54
Emissões, Efluentes e Resíduos		
EN21	Descarte total de água, por qualidade e destinação.	54
Produtos e Serviços		
EN26	Iniciativas para mitigar os impactos ambientais de produtos e serviços e a extensão da redução desses impactos.	23 a 27

Práticas Trabalhistas & Trabalho Decente

Emprego		
LA1	Total de trabalhadores, por tipo de emprego, contrato de trabalho e região.	56
LA2	Número total e taxa de rotatividade de empregados, por faixa etária, gênero e região.	57 e 58
Relações entre os trabalhadores e a governança		
LA3	Composição dos grupos responsáveis pela governança corporativa e discriminação de empregados por categoria, de acordo com gênero, faixa etária, minorias e outros indicadores de diversidade.	59
LA4	Percentual de empregados abrangidos por acordos de negociação coletiva.	33
Segurança e Saúde no Trabalho		
LA9	Temas relativos à segurança e saúde cobertos por acordos formais com sindicatos.	37 a 39
Treinamento e Educação		
LA10	Média de horas de treinamento por ano, por funcionário, discriminadas por categoria funcional.	60
Diversidade e Igualdade de Oportunidade		
LA14	Proporção de salário base entre homens e mulheres, por categoria funcional.	59

Desempenho Social

Comunidade		
SO1	Natureza, escopo e eficácia de quaisquer programas e práticas para avaliar e gerir os impactos das operações nas comunidades, incluindo a entrada, operação e saída.	44

Responsabilidade do Produto

Rotulagem de Produtos e Serviços		
PR5	Práticas relacionadas à satisfação do cliente, incluindo resultados de pesquisas que medem essa satisfação.	28 a 31