



CORPORATE
SOCIAL
RESPONSIBILITY

RAPPORT 2012

2012

Palsgaard[®]
♥ Heart working people

1 HVAD ER CSR?

SIDST PÅ ÅRET 2011 VEDTOG EU EN NY FORKORTET DEFINITION AF BEGREBET CSR (CORPORATE SOCIAL RESPONSIBILITY):
”THE RESPONSIBILITY OF ENTERPRISES FOR THEIR IMPACTS ON SOCIETY” ELLER ”VIRKSOMHEDERS ANSVAR FOR DERES PÅVIRKNING AF SAMFUNDET”.

Denne definition uddybes af EU, så det gøres klart, at virksomheder bør have en proces for at integrere sociale, miljømæssige, etiske, menneskerettighedsmæssige og forbrugermæssige forhold i deres forretningsdrift og -strategi med det formål, at skabe ”shared value” for både virksomhederne og samfundet og for at imødegå eventuelle ugunstige påvirkninger af samfundet.

Erhvervsstyrelsen
www.samfundsansvar.dk



INDHOLDSFORTEGNELSE

1. Hvad er CSR?	2	9. Produktion og miljø	22
2. Om rapporten	3	10. Salg og logistik	26
3. Palsgaard kort fortalt	4	11. Produkternes anvendelse	28
4. Budskab fra ledelsen	6	12. Bidrag til samfundet	34
5. Vores fundament og agenda for bæredygtighed	8	13. Dataoversigt	38
6. Kundedreven innovation	12	14. Den uafhængige revisors erklæring	39
7. Råvarer og leverandører	14	15. Rapporteringspraksis	40
8. Vores medarbejdere	16	16. GRI-tabel	42

2 OM RAPPORTEN

DETTE ER PALSQAARDS TREDJE CSR-RAPPORT. DER UDARBEJDES EN RAPPORT HVERT ÅR OG DENNE ER ET REDSKAB TIL AT GIVE ET BALANCERET BILLEDE AF DE VÆSENTLIGE CSR-RELATEREDE MÅL, EMNER, AKTIVITETER OG RESULTATER I DE SELSKABER, SOM ER OMFATTET.

Efter positive tilbagemeldinger på tidligere rapporter, har vi igen i år opbygget rapporten tilsvarende vores prisbelønnede CSR-rapport for 2010 (FSR-Danske Revisorers pris for bedste førstegangsrapport).

OMFANG

Rapporten omfatter følgende juridiske enheder: Schou Fondet, Palsgaard Gods A/S med tilhørende skov- og landbrugsarealer, Palsgaard A/S med datterselskaber, samt Nexus A/S (se figur i afsnit 3). De omfattede enheder benævnes under ét som 'Palsgaard'. Associerede selskaber, hvor Palsgaard ikke har en bestemmende indflydelse, er ikke omfattet af rapporten. Omfang for rapporterede data er uddybet i afsnit 15. Rapporten dækker året 2012.

PRINCIPPER FOR RAPPORTERING

Rapporten er udarbejdet ved brug af principperne fastlagt i Sustainability Reporting Guidelines fra Global Reporting Initiative (GRI) og det tilhørende sektorsupplement for levnedsmiddelproduktion. En oversigt over relevante GRI-indikatorer med referencer kan findes i afsnit 16. De emner, vi rapporterer om, er udvalgt gennem en interessent- og væsentlighedsvurdering foretaget i forbindelse med udviklingen af Palsgaards CSR-

strategi (se afsnit 5). Vores væsentligste interessenter i relation til denne rapport vurderes at være virksomhedens kunder, medarbejdere, trendsættende detailhandel, lokalsamfund, pressen, væsentlige konkurrenter og NGO'er.

Rapporten og de tilhørende data er gennemgået af en uafhængig tredjepart, og erklæringen fra denne kan findes i afsnit 14. Endvidere redegør vi for rapporteringspraksis i afsnit 15.

RAPPORTSTRUKTUR

Rapporten følger vores værdikæde (afsnit 5-12), og tager udgangspunkt i vores kulturelle fundament. Værdikæden omfatter produktets livsforløb fra ideen skabes og frem til færdigvaren, som bestanddel i fødevarer, havner på forbrugers bord. Efterfølgende beskrives vores bidrag til det omliggende samfund. Denne opbygning udgør en logisk struktur for vores processer og produkter. Læsere, der har interesse i særlige emner, kan med fordel benytte henvisningerne i GRI-tabellen afsnit 16.

For spørgsmål angående rapporten, venligst kontakt Administrerende Direktør Jakob Thøisen.

FIGUR 1:
RAPPORTSTRUKTUR



3

PALSGAARD KORT FORTALT

PALSGAARD UDVIKLER OG PRODUCERER EMULGATORER OG STABILISATORER TIL FØDEVAREINDUSTRIEN. VI HAR PRODUKTIONSANLÆG I DANMARK, MEXICO, KINA OG HOLLAND. EN NY FABRIK I MALAYSIA ER UNDER OPFØRELSE OG VIL VÆRE PRODUKTIONSKLAR MEDIO 2013. VI HAR APPLIKATIONSCENTRE I DANMARK, SINGAPORE, KINA OG MEXICO SAMT EN SALGSORGANISATION, DER DÆKKER 108 LANDE. ENDVIDERE DRIVER PALSGAARD I ALT 4.075 HA SKOV OG LANDBRUG I DANMARK OG LETLAND.

VÆSENTLIGSTE CSR-NØGLETAL OG MÅL

	2008	2009	2010	2011	2012	MÅL 2015	MÅL 2020
CO ₂ -EMISSION (KG CO ₂ PR. KG FÆRDIGVARE)	0,44	0,40	0,32	0,18	0,18	0,15	0
ULYKKESFREKVENNS (ULYKKER M. FRAVÆR PR. MIO. ARBEJDSTIMER)	10	18	20	7	13	3	-
SPILDEVANDSUDLEDNING (L PR. KG. FÆRDIGVARE)	1,50	1,47	1,22	1,42	1,53***	1,00	-
RÅVAREFORBRUG (KG PR. 100 KG FÆRDIGVARE)	106,90	107,60	107,90	107,19	106,49	104,00	-
RSPO-CERTIFICERET PALMEOLIE*	-	-	-	-	-	100%	-
GENANVENDELSE AF RÅVAREEMBALLAGE**	-	-	-	-	-	90%	-

*Se afsnit 7 om partnerskab om bæredygtig produktion af palmeolie

**Data er ikke tilgængelige

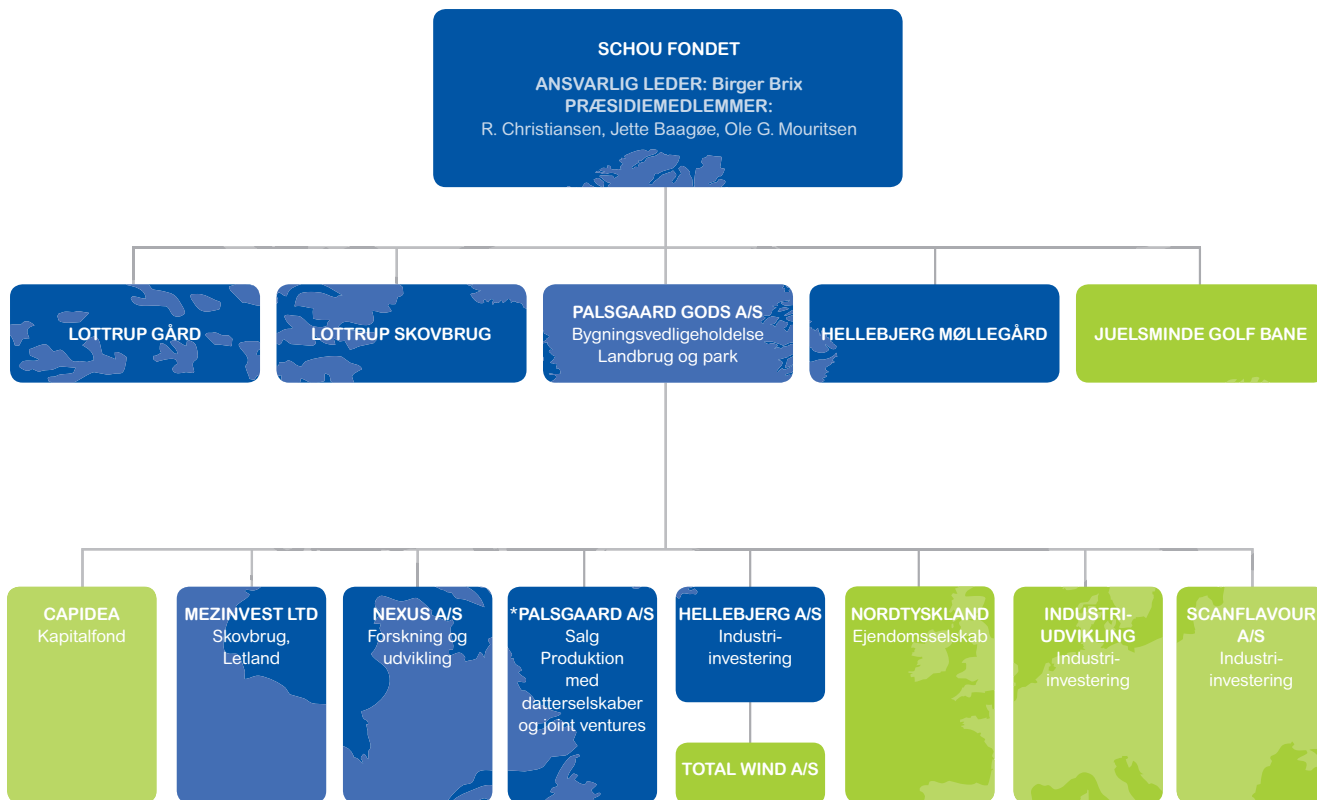
***Se afsnit 9 om miljøforhold, vand og spildevand

Vi har mål om CO₂ neutralitet i 2020. For de øvrige faktorer er endnu ikke defineret mål for år 2020

FIGUR 2: SCHOU FONDET

ORGANISATIONS DIAGRAM

I ORGANISATIONS DIAGRAMMET ER DE ENHEDER, RAPPORTEN OMFATTER, MARKERET MED BLÅT. LEDELSES STRUKTUREN OG ANSVARS FORDELINGEN ER NÆRMERE BESKREVET I AFSNIT 5.



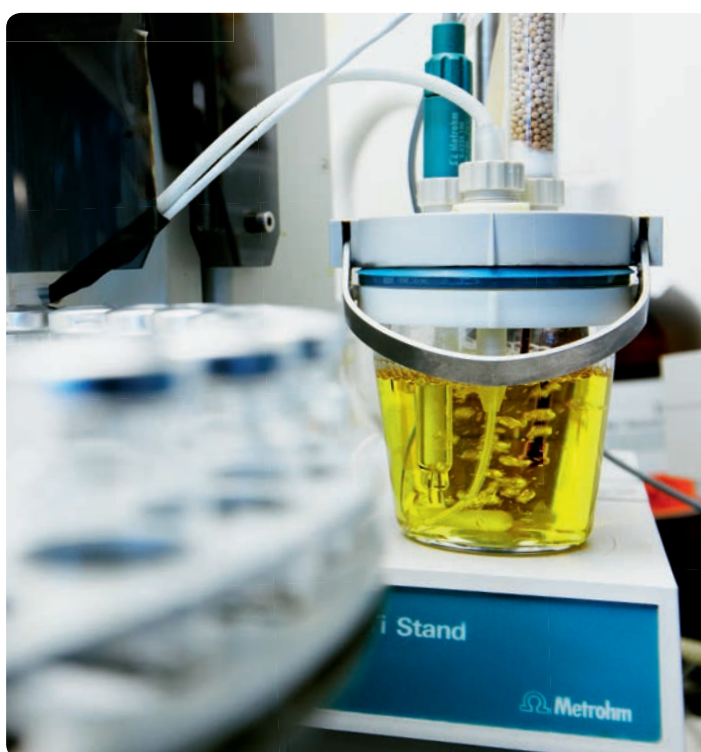
* Produktionsenhed

FIGUR 3: PALS GAARD A/S DATTERSELSKABER OG JOINT VENTURES



* Produktionsenheder

EN STÆRKT SAMARBEJDE
OG FORANDRINGS
ORGANISATION ER EN FORUD-
SÆTNING FOR FORTSAT VÆKST
OG SUCCES I EN VERDEN, HVOR
DER KONSTANT STILLES ØGEDE
UDFORDRINGER TIL KONKURRENCE-
DYGTIGHED OG HVOR BÆREDYGTIG
OG ETISK FORRETNINGSADFÆRD
ER ET KRAV.



4

BUDSKAB FRA
LEDELSEN

KÆRE LÆSER

Palsgaard har som overordnet mål, at blive CO₂ neutral i 2020. Dette er et ekstremt ambitiøst mål for en virksomhed, som har meget energikrævende produktionsprocesser. Det er derfor glædeligt, at vi kan konstatere, at Palsgaard gennem 2012 har formået at holde vores CO₂ udledning pr. kg. færdigvare, på samme niveau som i 2011.

Som et af de større tiltag på CO₂ området, blev der i 2012 installeret et solcelleanlæg på Palsgaards fabrik i Mexico som sikrer, at min. 85% af elforbruget i Palsgaard Mexico er CO₂ neutralt.

På palmeolieområdet har vi i 2012 gennemført certificering i henhold til RSPO SCCS (Roundtable of Sustainable Palm Oil Supply Chain Certification Standard), som betyder, at vi nu, som del af den øvrige leverandørkæde, er godkendte til at håndtere certificerede palmeoliebaserede varer. Herved støtter vi stabilitet i biodiversiteten og en ansvarlig produktion inden for fremstilling af palmeolie. Under processen har vi samtidig skærpet vores styring i forhold til ansvarlighed i leverandørkæden generelt.

I 2011 tilsluttede vi os UN Global Compact's 10 principper, der har til formål at fremme etisk forretningsadfærd. Vi har indarbejdet disse principper i vores CSR-strategi og arbejder således målrettet med vedvarende forbedringer på det etiske område, som videreformidles til vores kunder, medarbejdere, leverandører og øvrige interessenter.

I tråd med UN Global Compact's fokus på arbejdsforhold, er det også en del af Palsgaards kultur at have tilfredse medarbejdere. I 2012/13 gennemførte direktion, ledere og specialister et uddannelsesforløb for at styrke samarbejde, vidensdeling og kommunikation.

En stærkt samarbejdende og forandringsparat organisation er en forudsætning for fortsat vækst og succes i en verden, hvor der konstant er øgede udfordringer til konkurrencedygtighed, og hvor bæredygtig- og etisk forretningsadfærd er et krav.

Vi vil i vores CSR rapportering beskrive de succeser – såvel som de udfordringer – vi oplever i vores arbejde med CSR og derved gøre, hvad vi kan for at opnå transparens i rapporten om vores aktiviteter. God læselyst og tak for din interesse.



Birger Brix
Ansvarlig Leder, Schou Fondet.
Palsgaard 29. maj 2013



Jakob Thøisen
Administrerende Direktør, Palsgaard A/S
Palsgaard 29. maj 2013

UN GLOBAL
COMPACT'S
10 PRINCIPPER

MENNESKERETTIGHEDER

- Princip 1. Virksomheder bør støtte og respektere beskyttelsen af internationalt erklærede menneskerettigheder og
- Princip 2. sikre sig, at de ikke medvirker til krænkelse af menneskerettighederne

ARBEJDSSTAGERETTIGHEDER

- Princip 3. Virksomheder bør opretholde organisationsfrihed og effektivt anerkende retten til kollektiv forhandling,
- Princip 4. støtte udryddelse af alle former for tvangsarbejde,
- Princip 5. støtte effektiv afskaffelse af børnearbejde, og
- Princip 6. eliminere diskrimination i arbejds- og ansættelsesforhold

MILJØ

- Princip 7. Virksomheder bør støtte en forsigtighedstilgang til miljømæssige udfordringer,
- Princip 8. tage initiativer til at fremme en større miljømæssig ansvarlighed, og
- Princip 9. tilskynde udvikling og spredning af miljøvenlige teknologier

ANTI-KORRUPTION

- Princip 10. Virksomheder bør modarbejde alle former for korruption, herunder afpresning og bestikkelse

5

VORES FUNDAMENT OG AGENDA FOR BÆREDYGTIGHED



Einar Viggo Schou
Grundlægger af Palsgaard



1. At råde over virksomheder, som Fondets øverste myndighed måtte finde hensigtsmæssige til opfyldelse af Fondets øvrige mål.
2. At bevare og videreudvikle godset Palsgaard med dets herligheder som et smukt og for alle ansatte godt arbejdssted.
3. At oprette, råde over og støtte selvstændige virksomheder for forskning og udvikling inden for de områder, Fondets øverste myndighed måtte finde formålstjenlig til fremme for Fondets virksomheder.
4. At yde støtte til Palsgaard Fondet i det omfang, Schou Fondets øverste myndighed skønner det forsvarligt under hensyn til Schou Fondets øvrige formål.

PALSGAARDS MISSION

Med en god arbejdsplads og avanceret teknologi som fundament, producerer og sælger vi højt forædlede og kundetilpassede emulgator- og stabilisatorløsninger til det globale fødevarermarked

PALSGAARDS VISION

Vi vil være den foretrukne samarbejdspartner og leverandør af kvalitetsprodukter, service og viden til regionale og multinationale fødevarerproducenter

PALSGAARDS VÆRDIER

Loyalitet – ansvarlighed – engagement

Schou Fondets virksomheder er kendetegnet ved en unik kultur, der er stærkt præget af vores lange historie. De fysiske rammer for kulturen er det smukke Palsgaard Gods og de tilhørende naturarealer som rummer vores hovedkvarter. Vi har en stærk tilknytning til lokal-samfundet, men samtidig er kernen i vores forretning det tætte samarbejde, vi har med kunder over hele verden. Denne kombination af lokal og global forankring, samt høj medarbejdertilfredshed, -engagement og samarbejde, ser vi som nogle af vores største styrker.

Vores tradition for at optræde ansvarligt overfor hinanden, vores samfund og miljø er en direkte følge af de værdier og måde at drive forretning på, som virksomhedens stifter, Einar Viggo Schou, hyldede. Denne tradition er således rodfæstet hos os længe før udtrykket 'Corporate Social Responsibility' (CSR) blev et begreb.

VORES OMDØMME

Hos Palsgaard ønsker vi, at vores navn skal være kendt for og forbindes med høj kvalitet og service. For os betyder det, at produkterne opfylder kundernes forventninger til funktionalitet og samtidig lever op til de strengeste krav om fødevarerikkerhed. Dette opnår vi gennem vores kvalitetssikringsprocedurer og innovationsarbejde, der i stort omfang foregår i tæt samarbejde med kunderne i vores applikationsfaciliteter (se afsnit 6).

Som arbejdsgiver ønsker vi, at virksomheden skal være en attraktiv og udviklende arbejdsplads. Gennem vores fondsstruktur har vi givet medarbejderne en særlig status, idet det er en del af Schou Fondets formål, at Palsgaard skal være et godt sted at arbejde for alle (se afsnit 8).

Over for vores omverden vil vi optræde med ansvarlighed – både lokalt gennem aktivt engagement i lokal-samfundet og globalt bl.a. gennem en effektiv klima- og miljøindsats (se afsnit 9 og 12).

Endvidere ser vi det som en generel og grundlæggende forudsætning, at vi optræder økonomisk ansvarligt, sådan at vi gennem innovation, procesoptimeringer og risikominimering sikrer en stabil forretning og derved fremstår, som en pålidelig leverandør for vores kunder og en sikker arbejdsplads for vores ansatte.

LEDELSESSTRUKTUR OG ANSVARSFORDELING

Palsgaard ejes af Schou Fondet, hvis væsentligste formål er at drive virksomhed, støtte virksomhedsrelevant forskning og udvikling samt at drive godset Palsgaard med dets herligheder som et smukt og godt arbejdssted for alle ansatte.

Fondsstrukturen giver os frihed til at tænke mere langsigtet end f.eks. mange børsnoterede selskaber og til at prioritere mere helhedsorienteret således, at vi gennem ansvarlig vækst kan arbejde ud fra vores formål frem for udelukkende at fokusere på økonomiske resultater. Vores ejerskabsstruktur fungerer ligeledes som et værn imod, at f.eks. konkurrenter uønsket kan forsøge at erhverve ejerandele i vores virksomhed. Bestyrelsen i Schou Fondet består af tre medlemmer, to mænd og en kvinde. Et nyt medlem af bestyrelsen vælges af de øvrige bestyrelsesmedlemmer, det fratrædende medlem samt fondets ansvarlige leder i forening.

Fondets ansvarlige leder har ansvar for at varetage Schou Fondets formål og bestyre fondets formue, således at formålet opfyldes. Samtidig beklæder den ansvarlige leder stillingen som administrerende direktør i holdingselskabet Palsgaard Gods A/S.

Schou Fondet ejer en række virksomheder, som det fremgår af organisationsdiagrammet i afsnit 3. Direktørerne for de enkelte virksomheder, som Fondet kontrollerer, er forpligtet til at drive selskabet under iagttagelse af Schou Fondets formål samt til at følge eventuelle retningslinjer, der bliver anvist af bestyrelsen.

Palsgaards CSR-strategi og handlingsplaner er fastlagte frem til 2016. I denne periode har virksomhedens CSR-organisation ansvar for at udøve strategien og løbende forankre CSR i hele organisationen.

HJERTET MED PÅ ARBEJDE

I slutningen af 2010 satte vi ord på vores unikke kultur med sloganet 'Heart working people®'. Gennem dette slogan giver vi udtryk for vores måde at omgås hinanden og vores interesser på, især:

- Vores nære og fortrolige samarbejde og videndeling med kunderne
- Vores dedikation til det daglige arbejde og til at skabe løsninger, der forbedrer fødevarer
- Vores omsorg for hinanden som medarbejdere
- Vores engagement i det omgivende samfund

we are
experts in
emulsifiers and
stabilizers for bakery,
 confectionery, dairy, ice cream,
 margarine and fine foods - and we
 are happy to share our expertise. our
 company values can be defined
 words: **loyalty, responsibility** and
 we aim to be the preferred partner
 products, application service and know-
 national food companies. to Palsgaard
 in just three
commitment.
 and supplier of quality
 how to regional and multi-
loyalty means that we act as a reliable and honourable business
 partner for our customers. we treat information confidentially and know
 how to keep a business secret. to Palsgaard **responsibility**
 means caring about the environment and being aware of our Corporate
 social responsibility; we have a goal to be CO₂ neutral by 2020 and
 are members of SEDEX and RSPO. to Palsgaard **commitment**
 means we are dedicated to getting the best results for our customers'
 products - to the benefit of their customers. we care about our
 employees and have a declared aim that Palsgaard must be
 a pleasant place to work. Palsgaard we know that our
 most important resource is the know-how and dedication
 found in our employees. **Heart** we are committed to
 getting the best results with our products in our pilot plants
 and in your facilities. **Working** at Palsgaard we
 don't sell standard solutions - we start with YOUR needs.
 Palsgaard - Heart Working **People**® heart work is
 the best way to achieve success - let us help YOU
 get it. our products are produced according to the
 strictest quality criteria. we are **experts**
 in **emulsifiers** and **stabilizers**
 and we are happy to share our
 expertise with you. let our
 pilot plants help you shorten
 the step between **idea**
 and your new product.
 heart work is the best
 way to succeed
 - let us help
 you do
 so.

STRATEGISKE MÅL:

- CO₂-NEUTRALITET I 2020
- REDUKTION AF SPILDEVANDSMÆNGDE
- REDUKTION AF AFFALDSMÆNGDE OG ØGET UDBYTTET I PRODUKTIONEN
- REDUKTION AF EMBALLAGEMÆNGDEN
- FORBEDRING AF ARBEJDSMILJØET
- ØGEDE MEDARBEJDER KOMPETENCER
- FORBEDRET STYRING OG INTEGRATION AF CSR I DATTERSELSKABER
- FORBEDRET LEVERANDØRSTYRING
- ØGET INDSATS FOR AT MINDSKE KORRUPTION OG KARTELDANNELSE
- FORTSAT INDSATS I LOKALOMRÅDET
- ØGET ANDEL AF CERTIFICERET PALMEOLIE
- KENDTE FOR BÆREDYGTIGHED

5

GENERELLE OMRÅDER FOR BÆREDYGTIGHEDSPOLITIKKER

- CODE OF CONDUCT
- MILJØPOLITIK
- PRODUKT- OG KVALITETSPOLITIK
- INDKØBSPOLITIK
- MEDARBEJDERPOLITIK

POLITIKKER

For at sikre at vi lever op til Schou Fondets formål og de enkelte virksomheders mål, har Palsgaard vedtaget en række politikker og vejledninger, som udtrykker vores holdninger og sætter retningslinjer for vores aktiviteter. Politikkerne afspejler vores ambitioner på CSR-området og er gældende for de samme juridiske enheder, som denne rapport omfatter (se afsnit 2). Vi gennemfører løbende opdateringer af politikkerne for at sikre, at retningslinjerne er i overensstemmelse med de gældende forhold.

Nye politikker og vejledninger indføres i takt med og i det omfang, vi anser det for nødvendigt med formaliserede retningslinjer. Der er således områder, hvor der ikke er nedskrevne politikker, men som administreres via den enkeltes ansvar for at arbejde i overensstemmelse med Schou Fondets formål og i overensstemmelse med lovgivning, almindelig anstændighed og sund fornuft.

De områder, hvor vi har fundet det nødvendigt at udtrykke en særlig holdning og at præcisere vores indsatsområder, er dækket af politikkerne listet til venstre.

For at sikre at vores processer lever op til politikker, standarder og lovkrav, har vi vores ISO-certificerede kvalitetssikringssystem og nedskrevne retningslinjer i virksomhedens personalehåndbog.

KORRUPTION OG KARTELDANNELSE

Vi har i vores Code of Conduct beskrevet vores holdning til korruption og karteldannelse. I 2012 har vi gennemført tiltag som dokumenterer forbud mod karteldannelse i forretningen. Alle relevante ansatte i Palsgaards selskaber har modtaget information om, og skriftligt underlagt sig reglerne for virksomhedens holdning og konsekvens af manglende efterlevelse af virksomhedens politik på området. En medarbejder, der ikke følger virksomhedens politik på området, vil blive bortvist og skal derudover betale en betragtelig konventionalbod.

"Facilitation payments" kan være svære at komme udenom i visse lande, men uanset dette, er det Palsgaards mål, at forretningerne skal gennemføres uden, at der ydes sådanne betalinger. Det er vigtigt, at vores medarbejdere kender Palsgaards holdninger på dette område og agerer derefter. Medarbejdere der måtte blive udsat for forsøg på korruption, bestikkelse eller karteldannelse, skal registrere dette og bringe sagen videre til topledelsens kendskab.

VORES AGENDA FOR BÆREDYGTIGHED

I takt med at vores forretning vokser og udvikles, og at der generelt er større fokus på virksomheders miljømæssige og sociale ansvar, er der skabt behov for en samlet CSR strategi. Med denne som grundlag kan vi arbejde systematisk med målene og formalisere vores udøvelse af ansvarlighed. I slutningen af 2010 påbegyndte vi arbejdet med strategiprocessen, som blev endelig formaliseret i 2011. Rammerne og grundlaget for CSR-strategien blev fastlagt under hensyntagen til vores kunder, medarbejdere og øvrige interessenter.

Fokusområderne og mål er skitseret i dette kapitel og uddybes andre steder i rapporten.



PALSGAARDS SKOVE I DANMARK ER PEFC-CERTIFICEREDE OG FORVALTES EFTER KRAVENE TIL BÆREDYGTIG SKOVDRIFT.



PALSGAARDS DELTAGELSE I ET ANTAL ORGANISATIONER OG NETVÆRK BIDRAGER TIL UDVIKLING AF VORES FORRETNINGSFORBINDELSER. IKKE MINDST ER VISSE MEDLEMSKABER MED TIL AT FREMME ETIK OG BÆREDYGTIGHED I LEVERANDØRKÆDEN.



MEDLEMSKAB AF ORGANISATIONER

Palsgaards engagement i forskellige organisationer har til formål at varetage såvel vores egne som industriens, kundernes og forbrugernes interesser.

- **Dansk Industri** (herunder er vi medlem af en række underafdelinger), som bl.a. arbejder for at påvirke politiske beslutninger, der har indflydelse på virksomheders muligheder for at skabe vækst og arbejdspladser. Her kan specielt nævnes vores deltagelse i DI's CSR netværk, hvor ny lovgivning og trends drøftes, ligesom videndeling også er vigtig for virksomhedernes udvikling af CSR arbejdet. Se www.di.dk.

- **European Food Emulsifiers Manufacturers Association (EFEMA)**, som har til formål at skabe og holde kontakten til relevante myndigheder samt at foreslå standarder for god fremstillingspraksis, fødevarer sikkerhed og forbrugerbeskyttelse inden for emulgatorproduktion. Se www.emulsifiers.org.
- **Supplier Ethical Data Exchange (Sedex)**, som støtter fortløbende udvikling og forbedring af arbejdsmæssige og andre etiske forhold i leverandørkæden. Se www.sedex.org.uk.
- **Roundtable for Sustainable Palm Oil (RSPO)**, som støtter bæredygtig produktion af palmeolie. Se www.rspo.org.

- **United Nation Global Compact**, som er et initiativ for virksomheder, der ved frivillig deltagelse forpligter sig til at tilpasse deres aktiviteter og strategier med de ti internationalt accepterede principper inden for menneskerettigheder, arbejdstagerrettigheder, miljø og antikorrupsion. Se www.unglobalcompact.org.
- **Virksomhedsnetværk for Socialt Ansvar (VFSA)**, som fremmer dialogen mellem virksomheder omkring socialt ansvar. Se www.vfsa.dk. Vi har i 2012 været i dialog med VFSA og vi vil fremover lave et samarbejde med dem og blive en del af netværket.

6

KUNDEDREVEN INNOVATION



“JEG GENNEMFØRTE EN 5 MÅNEDERS PRAKTIKPERIODE HOS NEXUS A/S. MIT PROJEKT GIK UD PÅ AT UNDERSØGE FUNKTIONALITETEN AF PGPR I CHOKOLADE. DET FORVENTES, AT DEN BASISVIDEN, SOM BLEV OPNÅET, VIL VÆRE NYTTIG I ANDRE PROJEKTSAMMENHÆNGE. DET VAR EN STOR FORNØJELSE AT ARBEJDE SAMMEN MED MENNESKER, SOM VIRKELIG VAR INTERESSE- SEREDE I DERES ARBEJDE OG I DE MENNESKER, SOM DE ARBEJDER SAMMEN MED. JEG HAVDE NOGLE RIGTIG GODE OPLEVELSER HOS PALS GAARD, BÅDE PROFESSIONELT OG SOCIALT.”

*Pauline Christien,
Ingénieur agroalimentaire, Palsgaard
/ Agrocampus Ouest, Centre de Rennes,
France*

Når Palsgaards udviklingsteam tager beslutning om, hvilke egenskaber et nyt produkt skal have, hvordan det skal fremstilles, og hvilke råvarer, der skal indgå i produktet, fastlægges ikke kun hvilke egenskaber produktet vil tilføre strukturen og holdbarheden af de fødevarer, det skal indgå i, men også muligheden for at forbedre fødevarernes ernærings- og miljømæssige egenskaber gennem hele værdikæden. Derfor er innovationsprocessen ofte drevet af et tæt samarbejde med vores kunder, mens vores øvrige udviklingsprojekter er internt drevne og for eksempel rettet mod at udforske helt nye muligheder inden for levnedsmidler eller skabe processer med en bedre udnyttelse af råvarer og energi.

NEXUS – PALS GAARDS UDVIKLINGSSKAB

Palsgaards udvikling finder sted på tværs af organisationen via selskabet Nexus A/S, som organiserer alle større projekter i grupper sammensat af fagligt kompetente personer, som repræsenterer virksomheden bredt. Projekterne styres og dokumenteres gennem vores kvalitetsstyringsystem, hvilket sikrer en effektiv og målrettet udvikling, hvor alle relevante forhold tages i betragtning – fra kundens behov og krav til processernes ressourceudnyttelse og eventuelle miljøbelastninger. Udviklingen kan ske med sigte på markedsføring af nye eller forbedrede produkter, men kan også have som mål at udvikle nye eller at forbedre eksisterende processer. I disse tilfælde er målet for udviklingsarbejdet at skabe alternative og mindre ressourceforbrugende processer, det være sig med hensyn til råvarer, energi, kapacitet eller andre forhold. Et eksempel på et sådant udviklingsprojekt er raffinering af olier beskrevet sidst i dette afsnit.

GLOBALE APPLIKATIONSFACILITETER

Kernen i Palsgaards kundesamarbejde er vores applikationsfaciliteter, der simulerer produktionsforholdene hos kunden, og hvor vi sammen kan udvikle nye fødevarer, forbedre eksisterende fødevarers kvalitet og ernæringsprofiler eller optimere kundens processer. Ved at skabe et udviklingsmiljø, der ligger tæt op ad 'virkelighedens verden' afkortes vejen fra idé til produktion. For at kunne servicere kunder globalt har vi oprettet applikationsfaciliteter i Danmark, Singapore, Mexico og Kina. Derved sikrer vi bl.a., at lokale markedstrends og krav til miljø og fødevarer sikkerhed overføres til vores produktudvikling, og vi nedsætter samtidig kundernes behov for interkontinentale rejser.

CERTIFICERET SIKKERHED I PRODUKTUDVIKLINGEN

FSSC 22000-certificeringen af Palsgaards styringsystem for fødevarer sikkerhed (se afsnit 11) indeholder en udvidet procedure for systematisk at tage stilling til en række spørgsmål om fødevarer sikkerhed i forbindelse med overvejelse af nye råvarer. Denne faste procedure sikrer, at vi proaktivt risikovurderer og dokumenterer sikkerheden for kommende produkter.

SAMARBEJDE MED UNIVERSITETER OG VIDENCENTRE

Palsgaard er afhængig af højt kvalificeret arbejdskraft, og vi ser det som en opgave at være med til forme og bidrage til kommende generationers uddannelse på universiteter, faglige akademier og skoler. Derfor samarbejder vi på flere niveauer med uddannelses- og videncentre både i Danmark og internationalt.

Som tidligere år har flere levnedsmiddelingeniørstuderende gennemført praktikophold i udviklingsafdelingerne, ligesom afslutningsprojekter også er gennemført i Palsgaards laboratorier. De studerende indgår i dagligdagen i virksomheden, hvor de bliver tilknyttet selvstændige udviklingsopgaver, som løses i et tæt samarbejde med laboratorierne og med et klart sigte på, at give den studerende erfaring og ny viden om fysik og kemi, indenfor levnedsmiddelmuligheder. Udover det rent faglige er der også den sociale side af praktikopholdene, hvor de studerende og Palsgaards medarbejdere stifter bekendtskab med forskellige miljøer og kulturer.

Andre former for samarbejde med uddannelses- og videncentre er gensidig udveksling af viden om fælles interesseområder, hvilket foregår både formelt og uformelt. Palsgaard optræder som vært for studieture, virksomhedsbesøg og lignende, hvor vi ser det som en opgave at skabe interesse for naturvidenskab og levnedsmidlers kemi, fysik og teknologier.

FREMTIDIGE ENERGIREDUKTIONER VED RAFFINERING AF OLIER

Traditionelt indebærer raffinering af spiseolier at disse gennemgår et komplekst procesforløb med flere energikrævende processer, bl.a. opvarmning for at fjerne smagsforstyrrende stoffer. Hos Palsgaard har vi draget nytte af vores omfattende viden om spiseoliers egenskaber og raffineringprocesser til at udvikle en ny raffineringsmetode. Metoden indebærer en enklere og mere skånsom proces, som reducerer energiforbruget

"DET ER PALSGAARDS ERFARING, AT ET SKABENDE OG EFFEKTIVT INNOVATIONSMILJØ SKAL HAVE RUM TIL NY OG UTRADITIONEL TÆNKNING, HVILKET ER BAGGRUNDEN FOR, AT PALSGAARDS UDVIKLING OG FORSKNING ER PLACERET I DET SELVSTÆNDIGE SELSKAB NEXUS A/S. DETTE MÅ OG SKAL IKKE BLIVE EN UNDSKYLDNING FOR IKKE AT SØGE INDSIGT I KUNDERS BEHOV, MARKEDSTENDENSER OG IKKE MINDST DEN VIDENSKABELIGE UDVIKLING, DER FINDER STED, OG SOM KAN VÆRE KATALYSATOR FOR INNOVATION. PRODUKTUDVIKLINGEN SKAL SELVFØLGELIG SKE INDEN FOR RAMMERNE FOR FØDEVARESIKKERHED, ANSVARLIGHED OG GOD ETIK."



Viggo Norn, direktør
Nexus A/S
(Palsgaards udviklingselskab)



med op til 80%. Samtidig har processen vist sig at give en bedre udnyttelse af råvaren og et mindre indhold af transfedtsyrer i produktet. Vi forventer, at vi hermed vil være med til at bidrage til raffineringprocesser, der indebærer et trefold af fordele for både økonomi, ernæringsegenskaber og miljø. Det videre arbejde med processen har vist sig positivt, og vi har søgt patent på vores udvikling i en række lande.





DE RÅVARER,
DER INDGÅR I
PALSGAARDS
PRODUKTER BESTÅR
PRIMÆRT AF
FORSKELLIGE TYPER
VEGETABILSKE
OLIER, GUMS
OG STIVELSER.



Guargummi

7 RÅVARER OG LEVERANDØRER

De råvarer, der indgår i Palsgaards produkter består primært af forskellige typer vegetabiliske olier, gums (hydrofile polysaccharider), stivelser samt glycerol. De fleste leverandører er europæiske virksomheder, men en stor del af første led i disse råvarers værdikæde stammer fra tredjelande (f.eks. palmeolie og palmeolie-derivater). Der findes derfor altid en vis risiko for, at den standard for miljø- og arbejdsforhold, som vi ønsker at opretholde for vores produkter, ikke er fuldt indarbejdet i de tidlige led af værdikæden – f.eks. som følge af, at lokal lovgivning enten ikke findes eller ikke er på niveau med de standarder, vi ønsker at opretholde.

Med dette som udgangspunkt har vi defineret leverandørforhold som et indsatsområde i vores CSR-strategi.

LEVERANDØRSTYRING

Leverandørstyring har i adskillige år været integreret i Palsgaards kvalitetsstyringssystem. Dette sikrer, at råvarerne overholder vores standarder for kvalitet og leveringssikkerhed, og at vi i samarbejde med leverandørerne kan skabe løbende forbedringer og optimeringer. Bl.a. kontrollerer vi under vores leverandørbesøg, at de nødvendige fødevarerikkerhedsstandarder (HACCP) er overholdt.

I 2011 igangsatte vi et projekt, som skal opbygge en yderligere professionalisering og systematisering af vores leverandørstyring i forhold til CSR. Vores leverandørpolitik sætter rammerne for arbejdet og vores ambition er, at indgå et øget samarbejde med vores leverandører om CSR relaterede områder. I 2012 har vi videreudviklet på projektet, samt yderligere defineret og sat rammer for de krav om etisk ansvarlighed i leverandørkæden, vi vil stille til vores leverandører. Et pointsystem, baseret på spørgsmål om CSR og UN Global Compact indgår i vores evaluering af leverandører. Såfremt en leverandør ikke opfylder vores krav, vil vi – via dialog med leverandøren – forsøge at finde løsningsmuligheder for at de 10 principper i UN Global Compact efterleves. I vores Code of Conduct er også defineret, hvilke krav vi vil stille til leverandører og samarbejdspartnere om hensyn til forretningsetik, menneskerettigheder og arbejdsrettligheder.

Vi vil de kommende år arbejde videre med retningslinjerne for leverandørstyring, men uanset hvilke tiltag vi fremover igangsætter, må vi dog erkende, at påvirkning af leverandører, som ligger mere end et handels- og produktionsled fra os i værdikæden, er en vanskelig og ressourcerkrævende opgave. Palsgaard er en relativ lille aktør på verdensmarkedet for de råvarer der indkøbes, og derfor er vores mulighed for at stille specifikke krav om ansvarlighed i værdikæden, og kontrollere at disse krav faktisk efterleves, begrænset.

Med de igangsatte aktiviteter indenfor ansvarlig leverandørstyring, håber vi yderligere at kunne fremme bæredygtighed og stabilitet i værdikæden gennem dialog med leverandører og ved krav om certificeringsstandarder for kvalitet.

PARTNERSKAB OM BÆREDYGTIG PRODUKTION AF PALMEOLIE

Palmeolie er den mest udbredte spiseolie i verden. Den udvindes af oliepalmer, som hovedsageligt vokser i plantager i Sydøst Asien (primært Indonesien og Malaysia). Der er bekymring for de konsekvenser, oliepalmedyrkning kan have på klimaet og biodiversiteten i Sydøst Asien, ligesom arbejdsforholdene for plantearbejderne diskuteres. Af denne årsag stiftedes, i 2004, organisationen RSPO (Roundtable on Sustainable Palm Oil). RSPO er en bred sammenslutning af parter fra alle led af palmeolieindustrien, samt NGO'er med sociale forhold og miljø på agendaen. Organisationen har i 2007 etableret en certificeringsstandard med en række kriterier for bæredygtig produktion af palmeolie inden for de syv principper listet til højre.

Palsgaard har været medlem af RSPO siden begyndelsen af 2008. I 2011 påbegyndte vi et projekt som forberedte Palsgaard på at blive leverandør af produkter produceret med RSPO SCCS (Supply Chain Certification Standard) certificerede palmeråvarer. I foråret 2012 blev Palsgaard auditeret af det RSPO godkendte selskab Control Union Certification, og vi er nu certificeret til at håndtere RSPO Mass Balance varer i vores forretning. Vi mærker en øget interesse for produkter med RSPO certificerede palmeråvarer blandt vores kunder og uden at have fastsat delmål for forbruget af RSPO-certificeret palmeolie, forventer vi i 2013

at se en øget udvikling i efterspørgslen. Ikke alle råvarer og hjælpestoffer har været tilgængelige hos vores RSPO SCCS certificerede leverandører, men også her ser vi en positiv udvikling mod flere RSPO certificerede varianter af råvarer. Vi vil fortsat bidrage til at udbrede brugen af RSPO certificerede råvarer gennem salgsarbejdet og information til vores kunder. På denne måde arbejder vi videre imod et råvareforbrug, hvor palmeoliebaserede råvarer er produceret udelukkende af RSPO certificeret palmeolie.

Som følge af et øget udbud af RSPO-certificeret palmeolie og palmeoliebaserede derivater, en forventet øget efterspørgsel efter RSPO-certificerede palmeråvarer, samt en dermed stabiliseret lavere merpris for RSPO-certificerede varer, er vores mål, ved udgangen af 2015, kun at anvende RSPO-certificerede palmeråvarer.

RSPO SCCS CERTIFICERING:

- Forpligtelse til åben kommunikation.
- Overholdelse af lovgivning og bestemmelser.
- Forpligtelse til langsiget økonomisk og finansiel bæredygtighed.
- Udnyttelse af bedste praksis inden for dyrkning og produktion.
- Miljøansvarlighed og bevarelse af naturressourcer og biologisk mangfoldighed.
- Ansvarlighed overfor medarbejdere, personer og samfund, der er påvirket af dyrkning og produktion.
- Ansvarlig opdyrkning af nye arealer.



8

VORES MEDARBEJDERE



"I VORES RUSSISKE VIRKSOMHED ER KULTUREN MEGET FAMILIÆR OG VÆRDIER SOM TRYGHED, FORSTÅELSE OG HJÆLPSOMHED ER NØGLEORD I ARBEJDS DAGEN, HVILKET IKKE OFTE SES I RUSSISK ARBEJDSKULTUR.

I FORBINDELSE MED UDFØRELSEN AF MEDARBEJDER TILFREDSHEDS-UNDERSØGELSE, BEVISER DENNE ET SÆRDELES HØJT NIVEAU FOR MEDARBEJDER TILFREDSHED OG ARBEJDSGLÆDE I PALS GAARD RUSLAND.

SÅDANNE RESULTATER GLÆDER OS OG VISER, AT VORES VÆRDIER RÆKKER UD I ALLE DELE AF DET INTERNATIONALE TEAM, SOM PALS GAARD BESTÅR AF."

Maiken Lorensen
HR manager, Palsgaard A/S

Palsgaards slogan 'heart working people' udtrykker kernen i vores arbejdskultur: at vores medarbejdere er engagerede og hårdtarbejdende, og at de har hjertet med i arbejdet. I det daglige samarbejde med vores kunder ønsker vi, at vores kunder møder os som 'heart working people', der engagerer sig dybt i kundernes problemstillinger og vedholdende arbejder for at hjælpe dem.

Som fondsejet virksomhed er Palsgaard først og fremmest drevet af et ønske om en langsigtet udvikling frem for fokusering på kortsigtet profitoptimering. Fondsstrukturen giver os en unik mulighed for at prioritere forretningsmålene relativt åbent, og som beskrevet i afsnit 5 er det et af Schou Fondets formål at sikre en god arbejdsplads for alle ansatte, hvilket tillige er fundamentet i Palsgaards mission. Vi har gjort dette formål operationelt via et sæt af grundlæggende værdier – loyalitet, ansvarlighed og engagement. Værdierne fungerer som leveregler for både virksomhed, ledere og medarbejdere med henblik på at skabe en tryk, sikker og udviklende arbejdsplads.

TRIVSEL OG MEDARBEJDERFASTHOLDELSE

Hvis vi erfarer, at en medarbejder ikke trives, går vi langt i bestræbelserne på at tage hånd om dette og at give plads til at problemerne kan løses hensigtsmæssigt. Vores syn på medarbejderne bygger på præmissen, at et arbejdsliv skal kunne rumme både stærke og svage faser, og at arbejdspladsen kan medvirke som en del af løsningen i svære tider. For eksempel gennemfører vi systematisk sygefraværssamtaler ved længere tids sygdom med det formål at afklare, hvilke individuelle tiltag, der skal til for at mindske fraværet eller tilpasse jobbet til ændrede behov. Ofte har vi mulighed for, at den langtidssygemeldte kan starte op med en delvis raskmelding. Vi er overbeviste om, at en gradvis tilbagekomst til arbejdspladsen ofte giver mening for den enkelte medarbejder. Palsgaard strækker sig således langt i forsøget på at fastholde eller omplacere medarbejdere, der ikke længere kan udfylde deres oprindelige job. Her er et eksempel på, hvordan vi har hjulpet medarbejdere til at blive på arbejdsmarkedet:

En medarbejder, som har været ansat i 20 år, kom ud for en alvorlig færdselsulykke uden for arbejdstiden. Efter langvarige sygehusophold og behandlinger, følte medarbejderen sig klar til at komme tilbage til kollegerne og sin arbejdsplads på Palsgaard, men han var ikke i stand til at udfylde sit normale job. En ordning, som indebar en betydelig reduceret arbejdstid, med kun få

arbejdsdage om ugen, blev etableret. Denne ordning betyder uendeligt meget for den ansatte, der udtrykker, at "det ville have været et dobbelt nederlag at skulle miste arbejdet også, og et liv uden kolleger og arbejdsdage ikke ville have samme indhold".

Palsgaards medarbejdere er sikret fortrolighed og mulighed for jobmæssig vejledning hos vores HR chef, som også fungerer som støtte for udsatte medarbejdere. Støtten ydes især i forbindelse med et forløb i form af arbejdsprøvning og praktik, hvor vi hjælper personer, der har været længe væk fra arbejdslivet, til en afklaring. Efter forløbet er de mere afklarede med, hvad de vil være i stand til på en arbejdsplads.

LOKAL OG GLOBAL FORANKRING

Palsgaards hovedkvarter ligger i et mindre lokalsamfund i Juelsminde med knap 4.000 indbyggere. Som ansvarlig virksomhed ser vi det som vores særlige ansvar at bidrage til byen. Denne indstilling er en væsentlig del af Palsgaards kultur, og i de lokalsamfund, vores datterselskaber er del af, søger vi ligeledes at udbrede og tilpasse denne kultur, alt afhængig af hvilke vilkår og behov, der er i de lande, hvor vi har ansatte.

I vores datterselskaber rundt om i verden prøver vi at give medarbejderne tilsvarende sundhedsmæssige muligheder, som vi har i Danmark. Ordningerne tilpasses de lokale forhold, og f.eks. i Rusland og Polen er der etableret sundhedsforsikring og firma livs- og ulykkesforsikring. Vores indstilling til at forbedre vores ansattes vilkår i globalt perspektiv, knytter de udenlandske medarbejdere og virksomheder tættere til Danmark, ligesom det øger livskvaliteten for medarbejderne i forskellige helbredsrelaterede situationer. Der tilbydes også relevante faglige kurser, f.eks. sprogkurser, til ansatte i vores datterselskaber.

I 2011 overtog Palsgaard et tidligere associeret selskab i Sydafrika. For de ansatte i det Sydafrikanske datterselskab har vi i 2012 etableret en firmabaseret sundheds- og pensionsordning. Medarbejderne har således opnået personlige og arbejdsrelaterede fordele ved Palsgaards overtagelse af selskabet.

I vores Hollandske selskab er der i 2012 udført et tiltag omkring lys i produktionsområder. Det naturlige lys fra vinduerne var i perioder skyld i temperaturstigning i en side af fabrikken på trods af, at solskærme var installeret. Der er nu plantet skyggende træer ved bygningen, som bidrager til at reducere temperaturen på de udsatte arbejdspladser. Denne løsning fungerer i forhold til



PALSGAARDS
SLOGAN 'HEART
WORKING PEOPLE'
UDTRYKKER
KERNEN I VORES
ARBEJDSKULTUR



Palsgaard
Netherlands B.V.

8

MEDARBEJDERTILFREDSHED

PALSGAARDS MEGET LAVE MEDARBEJDEROMSÆTNING OG EN GENNEMSNITLIG ANCIENNITET I DANMARK PÅ 12,19 ÅR FOR 2012 SER VI SOM TEGN PÅ, AT DEN ENKELTE MEDARBEJDER FØLER SIG STÆRKT KNYTTET TIL ARBEJDSPLADSEN (SE FIG. 4). VI BETRAGTER DET SOM EN STOR STYRKE AT HAVE TILFREDSE OG MOTIVEREDE MEDARBEJDERE, OG SAMTIDIG SPARER DET OS FOR OMKOSTNINGER I FORBINDELSE MED NYANSÆTTELSE. JOBTILFREDSHED I VIRKSOMHEDEN BETYDER OGSÅ EN UVURDERLIG KONTINUITET I VORES ARBEJDSPROCESSER, HVILKET MEDVIRKER TIL AT OPRETHOLDE TOPKVALITET I PRODUKTER OG KUNDESERVICE. DISSE FAKTORER ER MED TIL AT SKABE TRYGHED HOS VORES KUNDER.



PALSGAARD-MEDALJEN OG DENS HISTORIE:

- Medaljen blev indstiftet af enkefru godsejer Elisabeth Schou i 1933.
- Medaljen uddeles til medarbejdere på Palsgaard efter 25 års ansættelse og loyalt arbejde.
- Medaljen er lavet af sølv, præget med Palsgaard slot og indstiftelsesåret og med lilla bånd.
- Einar Viggo Schou købte Palsgaard i 1908. I de efterfølgende år etablerede han industrivirksomhederne på ejendommen.
- Han sammenfattede sine egne og virksomhedernes værdier under mottoet:
- "TROFASTHED – ARBEJDE – UDHOLDENHED", tre ord der gik som en ledetråd igennem hans liv og arbejde.
- Da medaljen blev indstiftet i 1933, blev disse ledetråde knyttet til medaljen, som et minde for Einar Viggo Schou (1866-1925).
- I 2007 blev ordvalget moderniseret og de tre ord blev til "LOYALITET – ANSVARLIGHED - ENGAGEMENT".
- Oversigten over medaljemodtagere viser, at der blandt dem er flere både anden- og tredjegerationsmodtagere.
- Ved udgangen af 2012 er der siden 1933 uddelt 253 25 års jubilæumsmedaljer.
- Medaljen er uddelt til medarbejdere både på Palsgaard i Danmark, og i selskaber i udlandet.

medarbejderne og er optimal i forhold til miljøet. Også i det hollandske selskab er sygefraværsraten meget lav. På grund af et tilfælde af ikke-arbejdsrelateret, længerevarende sygdom, er sygefraværet i Palsgaard Netherlands dog steget fra 1,95% i 2011 til 3,6% i 2012.

Palsgaards datterselskab i Kina har i 2012 modtaget prisen "Integrity Company", uddelt af de kinesiske myndigheder. Prisen er givet til Palsgaard for at operere ærligt i sine forretninger og for at overholde den fastsatte lovgivning om fødevarer sikkerhed. Initiativet til prisen er en videreudvikling af det potentiale, som EXPO Shanghai har skabt. Det er myndighedernes ønske, at skabe et offentligt forum, hvor bl.a. forbrugere kan hente viden om virksomhederne og deres aktiviteter, hvilket Palsgaard i Kina bliver del af.

Se vores case story om Palsgaard Mexico sidst i dette kapitel.

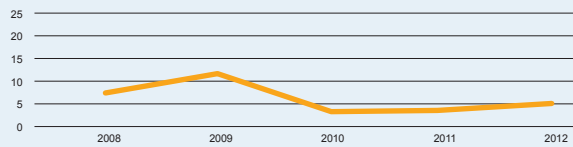
Hvert andet år foretages der måling på medarbejderes tilfredshed på en række parametre med henblik på at kunne identificere eventuelle forbedringspunkter. Dette er et vigtigt led i at opretholde Palsgaard som en attraktiv arbejdsplads. I takt med Palsgaards glo-

balisering har medarbejdere i alle Palsgaard virksomhederne medvirket i undersøgelsen siden 2011. For at kunne sammenligne os med tilsvarende europæiske virksomheder, har vi valgt at samarbejde med firmaet Ennova, og vores resultater på området er således internationalt målbare inden for European Employee Index® (EEI). Siden vi begyndte målingerne i 2006, har vi løbende gennemført forbedringstiltag på områder, hvor resultaterne for medarbejdertilfredshed ønskes forbedret. Vi har højnet niveauet på både det fysiske og psykiske arbejdsmiljø, ligesom der løbende arbejdes med samarbejde på tværs i organisationen.

Trods et tilfredsstillende resultat for analysen, er der stadig indsatsområder vi vil følge op på. I 2012 har vi bl.a. sat fokus på at tilpasse vores organisation og forbedre de interne arbejdsgange. Dette har fået en positiv modtagelse af medarbejderne, da mange interne procedurer nu udføres mere optimalt. Som opfølgning på den omstrukturering vores organisation i Danmark gennemgik i foråret 2012, og for at styrke samarbejde og videndeling på tværs yderligere, deltager alle ledere og specialister efterfølgende i et kursus- og coaching-forløb, som strækker sig ind i 2013.



FIGUR 4:
MEDARBEJDEROMSÆTNING (%)



Ved den årlige MUS samtale får medarbejder og leder afstemt forventninger og eventuelle forbedringsområder i ansættelsen. Ved samme lejlighed er der anledning til at drøfte virksomhedsstrategi og værdigrundlag. Som følge af medarbejderundersøgelsen er der iværksat et overordnet indsatsområde omkring forbedring af MUS, hvor der er fokus på en god dialog med konkrete mål og handlingsplaner. Dette indebærer en højere grad af systematisering, så der arbejdes mere strategisk med kompetencer for den enkelte medarbejder. Det giver bedre mulighed for at identificere uddannelsesbehov. Ligeledes vil man bedre kunne bruge hinandens særlige ressourcer. Det er planlagt, at MUS-skemaet, som bruges af leder og medarbejder i forbindelse med MUS samtalerne, skal udvikles i takt med at et nyt personaleadministrationssystem implementeres i Danmark og i de udenlandske selskaber. Herefter vil gensidige ønsker og krav lettere kunne identificeres.

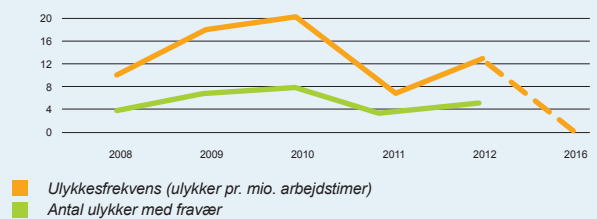
Et tydeligt bevis på vores medarbejders tilfredshed i deres ansættelse hos Palsgaard er uddelinger af jubilæumsmedaljer. I 2012 har vi haft "medalje-jubilæumsår" idet medalje nummer 250 blev uddelt. Der blev i 2012 fejret jubilæum for fem personer med 25 års jubilæum og tre personer med 40 års jubilæum. En medarbejders jubilæum fejres ved en sammenkomst for jubilarens private gæster, alle medarbejdere og tidligere ansatte jubilarer.

Den høje medarbejdertilfredshed og arbejdsglæden på Palsgaard er helt klart medvirkende til, at vi fortsat kan fejre mange jubilæer hvert år.

APV, ARBEJDSMILJØ OG SIKKERHED

Palsgaards arbejdsmiljøorganisation består af et arbejdsmiljøudvalg for hvert af selskaberne Palsgaard A/S og Nexus A/S. I Palsgaard A/S er der desuden oprettet syv arbejdsmiljøgrupper. Arbejdsmiljøorganisationen behandler arbejdsmiljøspørgsmål relateret til den daglige drift og sørger for udarbejdelse af arbejdspladsvurderinger (APV) samt registrering og evaluering af arbejdsulykker og nærved-ulykker. Disse vurderinger danner bl.a. grundlaget for udvælgelsen af forbedringsområder og opsætning af mål for nye tiltag inden for arbejdsmiljø. Omkring starten af 2012 er der gennemført arbejdspladsvurderingerne (APV), som afsluttes i 2012, i alle afdelinger i Palsgaard i Danmark.

FIGUR 5:
ARBEJDSMILJØ



Der er udarbejdet nye arbejdspladsbrugsanvisninger (APB) efter CLP (Classification, Labelling and Packaging of Chemicals) forordningen, som har fokus på øget sikkerhed ved håndtering af kemikalier. Forordningen er en del af EU lovgivningen og overordnet er det et regelsæt, som FN har indført for medlemslandene (GHS – Globally Harmonized System).

I 2012 udførte Arbejdstilsynet et risikobaseret tilsyn på Palsgaard i Danmark, som forløb yderst tilfredsstillende.

Arbejdet med sikkerhed og arbejdsmiljø har betydet, at Palsgaard fik fornyet sin grønne arbejdsmiljø-smiley.

Der er i 2012 registreret fem arbejdsulykker, som medførte fravær af en dags varighed eller mere. Dette svarer til en ulykkesfrekvens på 14 pr. mio. arbejdstimer, hvilket er en stigning i forhold til 2011. Arbejdsmiljøorganisationen vil i 2013 fortsætte med at have fokus på forbedringer af arbejdsrutiner og udvikling af sikkerhedskulturen bl.a. gennem høj prioritering af forebyggende handlinger i dagligdagen. I Holland er der i laboratoriet installeret nye stinkskebe, i indeværende år.

PENSIONSORDNING MED OVERSKUDSDELING

For at sikre vores medarbejdere økonomisk efter endt arbejdsliv har Palsgaard siden 1941 tilbudt en unik pensionsordning med overskudsdeling til samtlige medarbejdere i Danmark. Overskudsdelingen er etableret gennem Foreningen Palsgaard Fondets Pensionsopsparing. Dette sikres gennem en aftale mellem arbejdsgiver og medlem (medarbejder) om, at medlemmet indbetaler 2,5 - 5% af lønnen hvorefter Palsgaard på baggrund af vores årsregnskab indsætter et tilsvarende beløb ganget med en tilskrivningsfaktor. Denne faktor har de seneste år bevæget sig inden for intervallet fra 0,9 til 1,8. Ordningen blev etableret før folkepension blev indført i Danmark, og det var i 1941 ikke set før, at arbejdsgiver og arbejdstager på privat basis kunne skabe en opsparingsordning. Foreningen er så vidt vides stadig den eneste af sin art i Danmark.



"PALSGAARDS UNIKKE PENSIONSORDNING BIDRAGER TIL ET EKSTRA STÆRKT ØKONOMISK FUNDAMENT FOR MEDARBEJDERNES PENSIONIST TILVÆRELSE. MED DENNE ORDNING, GØR PALSGAARD LANGT MERE END GENNEMSNITTET AF TILSVARENDE VIRKSOMHEDER. DETTE FORTÆLLER, AT DET ER EN VIRKSOMHED, SOM TAGER ANSVAR FOR SINE MEDARBEJDERE – OGSÅ I MEDARBEJDERNES TREDJE ALDER."

Morten Jensen
Salgsdirektør, Nordea Liv & Pension

8

PALSGAARD MEXICO

– ET EKSEMPEL PÅ BREDSPEKTRET CSR ARBEJDE OP TIL I DAG



I 2012 er der installeret et nyt solcelleanlæg, som kan producere så meget el, at mere end 85% af hele fabrikkens forbrug kan dækkes heraf. Miguel Hidalgo, vores mexicanske direktør, siger:

"DETTE ANLÆG VIL MINIMERE BEHOVET FOR EKSTERN ENERGI-FORSYNING OG NEDBRINGE CO₂ UDLEDNING TIL ATMOSFÆREN, HVORVED VORES CARBON FOOT-PRINT REDUCERES BETYDELIGT".

Dette energiprojekt bidrager til Palsgaards overordnede mål om CO₂ neutralitet i 2020. Fabrikken i Mexico er beliggende i et område med høj solintensitet, og Hidalgo tilføjer:

"I MEXICO FINDES IKKE MANGE TILSVARENDE ANLÆG, OG VI ØNSKER AT FREMSTÅ SOM ET GODT EKSEMPEL FOR INDUSTRIEN".

Miguel Hidalgo,
Direktør, Palsgaard Industri de Mexico S. de R.L. de C.V.

Vores mexicanske datterselskab er et stærkt eksempel på, hvordan vores mange socialt- og miljørelaterede CSR tiltag forenes. Virksomheden har involveret sig i et bredt spektrum af projekter, som kommer kunder, medarbejdere, lokalbefolkning og miljø til gode.

"CLEAN INDUSTRY" CERTIFICERING

At være fremadtænkende på det miljømæssige område har da også betydet, at Palsgaard Mexico er blevet tildelt flere anerkendelser for sit CSR arbejde. I 2009 og i 2011, blev virksomheden belønnet med "Industria Limpia Clean Industry" certifikatet, uddelt af "Mexican Federal Attorney of Environmental Protection". Prisen blev overrakt som en anerkendelse for, at vi på eget initiativ gennemførte en række miljøbeskyttende aktiviteter. I 2012 fik vi støtte fra samme organisation, hvor den dedikerede en særlig certificering til os, som anerkendelse for virksomhedens efterlevelse af regeringens retningslinjer, samt bidrag til og styrkelse af organisationens høje miljømål (Recognition Award).

VEDVARENDE EFFEKTIVISERING

"Vi undersøger konstant mulighederne for at finde nye teknologier og systemer, der kan hjælpe os med at producere med mere effektive processer, og vi investerer løbende i ny teknologi", forklarer Hidalgo. Dette sker eksempelvis inden for reducere af vandforbrug, elektricitet, spildevand og affald. Vi har optimeret vores anlæg, så gasforbrug og dermed CO₂ udledning er mindst muligt. Som noget helt andet, har vi også støttet genplantning af 330 hektar skov i lokalområdet. Her i Mexico har vi områder uden rindende vand. Derfor har det været en hjælp for lokalbefolkningen, at vi har doneret genbrugsplastiktønder til opbevaring af vand. Af andre aktiviteter kan nævnes udskiftning af lyspærer til mere energibesparende lyskilder, opstart af affaldssortering og udskiftning af tagplader med gennemsigtige plader, således at vi får større udnyttelse af dagslyset, hvilket er medvirkende til reduktion af vores elforbrug.

VORES FORHOLD TIL BAGERI INDUSTRIEN

Vores initiativer bliver også anerkendt af industrien. I 2010 blev Palsgaard Mexico udnævnt til Supplier of the Year af Grupo Bimbo, som er den største industribageri-koncern i verden, og som har hovedkontor i Mexico City. Mr. Javier Gonzalez, direktør hos Bimbo forklarer, hvorfor netop Palsgaard blev udvalgt til at modtage denne udmærkelse: "Med denne pris anerkender Grupo Bimbo Palsgaard som leverandør af kvalitetsprodukter, høj teknisk service og stor innovations ka-

pacitet. Med anerkendelsen som en "Safe and Clean" virksomhed har Palsgaard vist engagement overfor miljøhensyn og social ansvarlighed". Det tætte samarbejde med Grupo Bimbo blev yderligere forstærket, da Palsgaard modtog "Grupo Bimbo Certification as a Trustee Supplier" i 2011.

VORES FOKUS PÅ MEDARBEJDEREN

Medarbejdertilfredshed er meget vigtig for Palsgaard. Vores mexicanske medarbejdere inviteres til at medvirke i et "Life Quality" program, som sætter fokus på den enkelte medarbejders personlige udvikling og familiens velfærd. Der tilbydes også personlig forsikring igennem virksomheden. Medarbejdere kan modtage relevante faglige kurser og sprogkurser i forbindelse med jobbet. Sådanne initiativer er ikke almindelige i Mexico. Virksomheden i Mexico er derfor, i lighed med andre Palsgaard virksomheder, som tilbyder lignende lokalt tilpassede medarbejderinitiativer, med til at opbygge en meget høj anciennitet for vores medarbejdere.

Vores ansatte modtager vejledning og uddannelse inden for sikkerhed og godt helbred på jobbet. For de initiativer har vi modtaget en anerkendelse, "Safe Company Recognition", fra "Secretariat of Labour and Social Welfare". Prisen gives til firmaer der engagerer sig i formaliseret forebyggelse af arbejdsulykker og sundhed på arbejdet, og som samtidig forebygger, reducerer og kontrollerer sin påvirkning på miljøet.

FOKUS PÅ MILJØ OG CO₂ UDLEDNING

Medarbejdernes bevidsthed omkring miljøet er af stor betydning. En gang årligt afholder vores Mexicanske selskab et træningsseminar for medarbejderne som handler om forhold, der kan nedbringe CO₂ udledning. Emnerne relaterer ikke blot til arbejdspladsen, men også til hjemmet og familien. Hidalgo tilføjer: "Vi lærer vores medarbejdere om ansvarlighed og bæredygtighed på en sådan måde, at de kan viderebringe det til deres hjemlige omgivelser, naboer og lokalsamfund. Derved kan vi alle bidrage til at skabe en kultur, som viser ansvarlighed overfor miljøet".



ANERKENDT ENGAGEMENT

Palsgaard Mexico har modtaget adskillige anerkendelser for deres vidtrækkende CSR arbejde med bl.a. miljø og medarbejdere. Se teksten til venstre.



SÆRLIG ERNÆRING

Palsgaard Mexico har indgået partnerskab med organisationen CTDUCA, som arbejder på at hjælpe børn med Down's Syndrom til, at opnå et øget indlæringsniveau. Forskning har vist, at børn med Down's Syndrom ofte er allergiske overfor mælkeprodukter. Derved begrænses deres mulighed for at indtage en tilstrækkelig mængde af særlige næringsstoffer i mælkeprodukter, som medvirker til næringsoptagelse til centralnervesystemet. Vores mexicanske forskerteam har udviklet en mælkeerstatning baseret på valleprotein, som indeholder netop disse vigtige næringsstoffer.

Projektet har givet positive resultater, og Hidalgo konkluderer: "Det er vores opfattelse, at vi alle må forpligte os til at bidrage til en bæredygtig udvikling af vores samfund".



9

PRODUKTION OG MILJØ



VI HAR VALGT AT KØBE MILJØVENLIG EL FRA EN RÆKKE SPECIFICEREDE DANSKE VINDMØLLER, SOM ER CERTIFICEREDE. VED OPKØB AF MILJØVENLIG EL BLIVER DET SAMLEDE ELFORBRUG I PALSGAARDS FACILITETER I DANMARK CO₂-NEUTRALT.

Beliggenheden af Palsgaards hovedsæde midt i et naturområde giver os en særlig dedikation til at værne om lokalmiljøet og minder os i dagligdagen om, at produktion skal kunne gå hånd i hånd med bæredygtighed. Vi har udtrykt vores miljøengagement i en nedskrevet politik – vores Miljøpolitik, som forpligter os til at drive forretning på en ansvarlig måde, herunder bl.a. at sikre, at vores miljøpåvirkning løbende reduceres, og at vores naturarealer bevares og om muligt udvides. Det er målet, at arealernes naturlige tilstand og skønhed skal bevares.

Palsgaard har udarbejdet "grønne regnskaber" siden 1996, og disse har hovedsageligt omhandlet de miljøforhold, der er omfattet af vores miljøgodkendelser og kravene til redegørelse i grønne regnskaber. I forbindelse med udviklingen af Palsgaards CSR-strategi (se afsnit 5) har vi bl.a. vurderet hvilke miljøforhold, vi selv og vores interessenter anser som væsentlige for virksomheden. I det følgende er disse forhold og deres sammenhæng med vores produktionsprocesser beskrevet.

PROCESSER

Palsgaard A/S' væsentligste produktionsprocesser kan illustreres som vist i diagrammet i figur 6. Materiale- og ressourcestrømmene er opgjort pr. kg færdigvare.

ENERGI OG KLIMA

Palsgaard har sat et mål om at opnå CO₂-neutralitet for hele gruppen senest i 2020. Neutraliteten skal opnås gennem passende projekter og tiltag, der anses for valide og hensigtsmæssige af såvel os selv som vores interessenter. Vi ser det som den mest fornuftige løsning først og fremmest at fokusere på at bringe energiforbruget ned til et minimum, hvorefter resterende mængder CO₂-emission udlignes ved anvendelse af andre virkemidler. Derfor har vi sat os et mål om at bringe energiforbruget pr. kg færdigvare ned til 1,05 kWh pr. kg produceret færdigvare.

Vi har i perioden frem til 2012 valgt at købe miljøvenlig el fra en række uspecificerede danske vindmøller, som er certificerede til levering af dette. Ved opkøb af miljøvenlig el bliver det samlede elforbrug i Palsgaards faciliteter i Danmark CO₂-neutralt. Vi har pr. 01.01.2012 indgået en ny aftale med Energi Danmark og har i 2012 udelukkende købt strøm fra specificerede, certificerede vindmøller. Herved er der sikret, at for den mængde strøm som Palsgaard forbruger er den tilsvarende mængde strøm produceret med vindenergi på navngivne vindmøller.

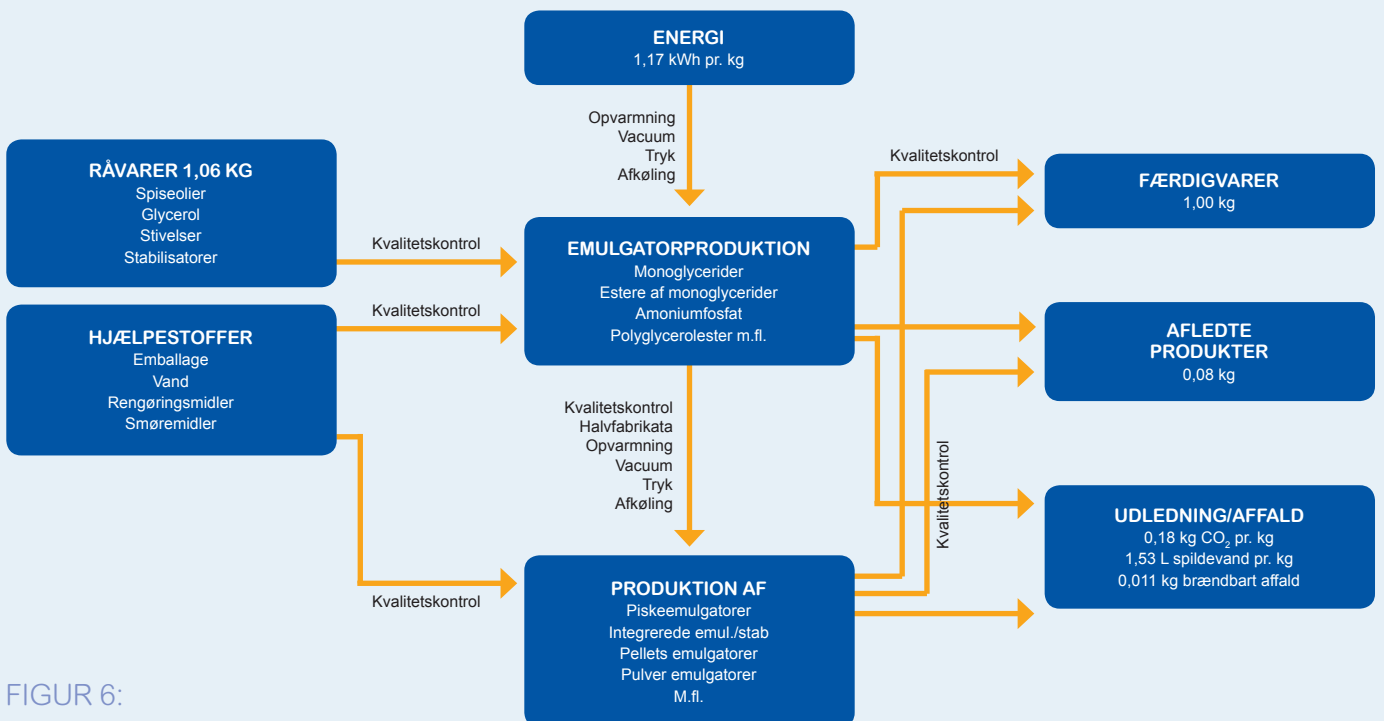
Gennem mange år har Palsgaard haft tradition for at optimere og effektivisere produktionsprocesserne på en måde, så økonomi, kvalitet og miljø går hånd i hånd. I 2005 byggede vi et af de største privatejede halmfyringsanlæg i Danmark. Derved udskiftede vi fyringsolien med halm fra vores eget landbrug som vedvarende brændselskilde til varme for hele virksomheden og sparede derved 1.900 ton CO₂ årligt. I 2009 tog vi beslutning om at investere i projekter med det formål, yderligere at reducere energiforbruget og nedbringe klimapåvirkningen fra vores aktiviteter. Projekterne forventes tilsammen at reducere energiforbruget med ca. 1,2 millioner kWh årligt.

Som en del af det videre arbejde med energireducerende og CO₂ besparende projekter, har vi besluttet at gennemføre en undersøgelse, der skal afklare, hvorvidt etablering af et fyringsanlæg til biobrændsel vil være teknisk mulig og økonomisk attraktiv. Størstedelen af vores energiforbrug bliver i dag dækket af naturgas og første etape af det nye projekt er, at vi ønsker klarlagt de fordele, som etablering af et biobrændselsanlæg kan bibringe. Undersøgelsen forventes gennemført i 2013.

I forbindelse med løbende optimering af vores anlæg, herunder udskiftning til nye tidssvarende energirigtige køletårne, ny styring på kølekompressor, og udskiftning af kølekredsløb i fabrikken, er der opnået en energibesparelse på elforbruget. I 2012 har vi også gennemført en række større efterisoleringprojekter i flere fabriksafsnit, og vi har opsat mere energieffektiv belysning herunder udskiftning til LED-lystofarmaturer, som bidrager yderligere til reduktion af elforbruget.

I administrationsbygningerne er en del gamle energineffektive termoruder blevet udskiftet med energiruder, hvilket udover energibesparelser også har påvirket indeklimaet væsentligt i positiv retning i de berørte områder.

I slutningen af 2009 omlagde vi energikilden fra fuelolie til naturgas på alle vores kedler, både dampkedler og heat-oil kedler. Vi har set en meget positiv effekt af denne omlægning, når vi sammenligner vores nuværende energiforbrug med tidligere år. Vi brugte i 2012 1,17 kWh pr. kg produceret færdigvare, mod 1,36 kWh i 2008. Naturgas har en CO₂-udledning, der er 20% lavere end fuelolie, og samtidig er den lokale miljøpåvirkning med svovldioxid og kvælstofoxid væsentligt reduceret, ligesom vi undgår over 100 årlige olielevancer med tankbil.



FIGUR 6:
PALSGAARDS
PRODUKTIONSPROCESSER

PALSGAARDS PRODUKTIONSPROCESSER BESTÅR AF EMULGATORPRODUKTION, HVORFRA EN DEL AF PRODUKTERNE SÆLGES SOM FÆRDIGVARER OG EN ANDEN DEL BEARBEJDES YDERLIGERE INDEN SALG.

9



PALSGAARD GODS DRIVER 540 HA LANDBRUGSJORD I DANMARK, HVOR DER DYRKES HVEDE, MALTBYG, RAPS OG GRÆSFRØ. DRIFTEN AF LANDBRUGET FOREGÅR I VIDEST MULIGT OMFANG EFTER PRINCIPPER, SOM SIKRER FREMSYNET PRODUKTION MED EN TIDSSVARENDE MASKINPARK OG MED DE BEDSTE MULIGHEDER FOR AT TILGODESE NATUR, MILJØ OG MEDARBEJDERE.

I august 2012 opstod der en brand i en af Palsgaards produktionslinjer i Danmark. Branden var meget intens, men var slukket i løbet af få minutter. Der var ingen personskade, men det berørte produktionsanlæg blev skadet, ligesom dele af bygningen ved brandstedet blev beskadiget. Dette har betydet en forøget mængde af kemikalieaffald i form af spildolie samt klipjern.

I forbindelse med branden har det været nødvendigt med en midlertidig omlægning af dele af produktionen til mere energikrævende processer. Den forventede effekt af de energibesparende tiltag, der er foretaget, er derfor ikke synlig i det samlede energiforbrug i 2012.

UDNYTTELSE AF RÅVARER OG AFLEDTE PRODUKTER

Palsgaard har en udnyttelse af råvarer på væsentligt over 90%. Vi arbejder løbende med at forøge udnyttelsesgraden af råvarerne, hvilket overordnet er med til at reducere det samlede ressourceforbrug. Et eksempel på dette er, at vi ved planlægning af produktionen forsøger at reducere antallet af produktskift. Arbejdet har bl.a. betydet, at der er gennemført flere ændringer i produktionsprocesserne, som har medført en bedre udnyttelse af råvarerne.

Palsgaard har meget små mængder af egentligt spild fra produktionen. I 2012 er der udviklet et system til intern registrering og mærkning af alle typer af afledte produkter. Dette bevirker at der kan arbejdes mere med definerede forbedrings tiltag målrettet på en nedbringelse af mængden af afledte produkter. Desuden sikres en sortering af produkterne, som optimerer afsætningsmulighederne. Hovedparten af de afledte produkter er velegnede til foder og sælges derfor til specialvirksomheder, der oparbejder de afledte produkter i foderblandinger. En mindre del af de afledte produkter sælges og anvendes til biogas.

Det er vores mål at forbedre råvareudnyttelsen således, at vi i 2015 kun skal bruge 1,04 kg råvare til at fremstille 1 kg færdigvare. Mængderne af afledte produkter fremgår af dataskemaet i afsnit 13.

EMBALLAGE

Palsgaards emballagemængder er generelt små og udgør under 1,5% af produkternes vægt. Det er vores mål at genanvende 90% råvareemballage i 2015, og vi arbejder løbende med at reducere mængden af emballage – både til ind- og udgående varer. Vores affald af pap-, plast- og papiremballager kildesorteres. Transportpaller sælges til genanvendelse, og eksterne specialfirmaer håndterer hovedparten af vores emballageaffald med henblik på genanvendelse.

AFFALDSHÅNDTERING

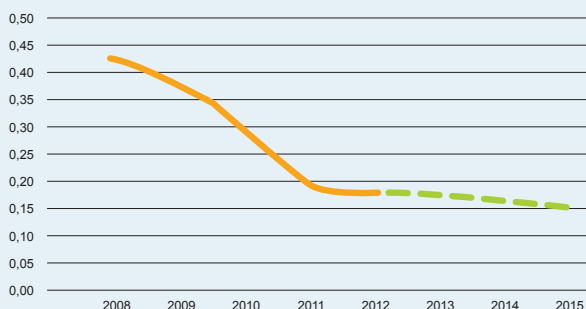
I 2011 gennemførte Hedensted Kommune affaldstilsyn på virksomheden. Alle affaldsfraktioner på virksomheden blev gennemgået for at sikre, at håndtering foregår i overensstemmelse med gældende regler. Tilsynet foretog meget tilfredsstillende og eneste anmærkning var et ønske om, at der blev arbejdet yderligere med sortering af pap og papir indenfor administrationen. Vi har arbejdet kontinuerligt med denne sortering i 2012, hvor vi har etableret en ny central affaldssorteringsplads på Palsgaard DK. Der arbejdes løbende med reduktion af affald samt optimering af sortering efter fraktioner.

MILJØFORHOLD, VAND OG SPILDEVAND

Palsgaards spildevand fra produktionen stammer hovedsagelig fra rengøring af beholdere og rørsystemer og indeholder rester af vegetabilisk olie og fedt samt fosfor og kvælstof. Spildevandet behandles i vort eget forrensingsanlæg, før det udledes til det kommunale spildevandsanlæg. Palsgaards forrensingsanlæg fjerner hovedparten af fedt, olie, protein, fosfor og kvælstof.

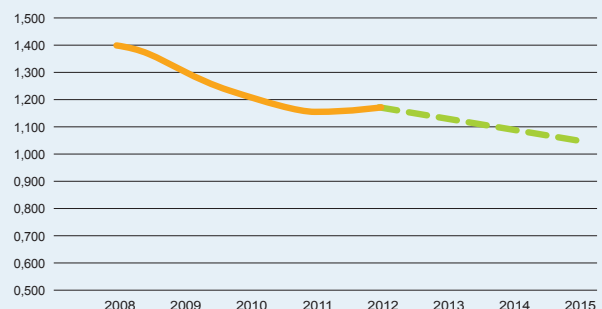
I 2011 startede undersøgelserne af etablering af et vegetationsfilter med piletræer, der kan slutrense spildevandet og derved reducere udledningen til det kommunale renseanlæg til et minimum. Projektet er i 2012 blevet godkendt hos myndighederne, og vi vil i løbet af 2013 tage stilling til, hvorvidt planerne skal gennemføres.

FIGUR 7:
CO₂ UDLEDNING PR. KG
FÆRDIGVARE (KILO)



■ Målsætning

FIGUR 8:
ENERGIFORBRUG PR. KG
FÆRDIGVARE (kWt)



■ Målsætning

Måling af vandforbrug i 2012 inkluderer nu samtlige produktionsselskaber i Palsgaard, hvilket naturligvis har betydet en stigning i den samlede registrerede mængde. Ligeledes er mængden af Palsgaards spildevand steget i 2012. Årsagen til dette ligger primært i skylning af vandreservoir samt et defekt køletårn, som har medført øget forbrug af vand til køling. Køletårnet blev udskiftet i slutningen af 2012, og i forbindelse med udskiftningen er der ligeledes taget højde for støjreduktion til fordel for medarbejdere og det tætte lokalområde.

Vi har valgt at øge fokus på reduktion af spildevandsmængden gennem aktiviteter, planlagt til gennemførelse i løbet af de næste par år, så vores strategiske mål om at reducere mængden til 1 liter pr. kg produkt kan nås i 2015.

Reduktionen opnås bl.a. ved at producere i større serier, reducere vandforbruget i vakuumpumperne og anvende automatiske lukkeventiler på alle vandslanger.

MILJØFORHOLD I VORES FACILITETER I UDLANDET

Palsgaards produktion på emulgatorfabrikken i Holland er omfattet af et miljødelsessystem, der sikrer at væsentlige miljøforhold årligt bliver vurderet og prioriteret systematisk med henblik på at opstille mål og reducere risici. De væsentligste indsatsområder er reduktion af energi- og vandforbrug, genanvendelse af affald og støjreduktion. Over de senere år har Palsgaard Netherlands B.V. f.eks. gennemført en del projekter med den samlede målsætning at reducere energiforbruget. Bl.a. blev en stor kompressor udskiftet med to mindre i 2012 således, at der kan køres med en eller to kompressorer efter behov. Investeringen har medført en betydelig energibesparelse.

I Singapore er der gennemført initiativer for at reducere forbruget af papir og øge genanvendelsen

af papiraffald, ligesom de lokale salgsganter har medvirket i en kampagne med fokus på øget genbrug.

I Mexico har Palsgaard de senere år gennemført en række aktiviteter. Disse er beskrevet under Palsgaard Mexico – i kap. 8, "Vores medarbejdere".

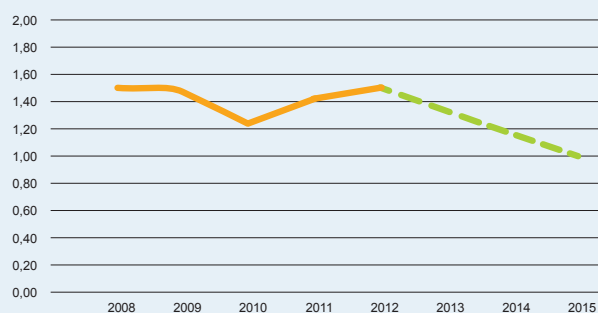
SKOVDRIFT OG LANDBRUG

Palsgaard ejer et skovareal på i alt 2670 ha i Danmark og Letland. De danske skove er PEFC-certificeret (Programme for the Endorsement of Forest Certification). Certificeringen betyder, at skovene drives efter bæredygtige principper. Vores certificering bliver løbende auditeret, så vi sikrer "at skovene drives skovdyrkningsmæssigt og administrativt på et højt niveau, herunder efter bæredygtige principper både i relation til økonomi, naturhensyn og rekreative forhold", hvilket PEFC-certificeringen kræver.

Palsgaard Gods driver 540 ha landbrugsjord i Danmark, hvor der dyrkes hvede, maltbyg, raps og græsfrø. Driften af landbruget foregår i videst muligt omfang efter principper, som sikrer fremsynet produktion med en tidssvarende maskinpark og med de bedste muligheder for at tilgodese natur, miljø og medarbejdere. Samtidig søges en langsigtet økonomisk forsvarlig tilgang. Vi har f.eks. investeret i traktorer, der er udstyret med "Intelligent Power Management", som sikrer optimal udnyttelse af brændstof. Traktorerne kan styres via GPS satellit, hvilket har reduceret forbruget af udsæd, gødning og plantebeskyttelsesmidler med 10-15%. Ny teknologi i motorene nedsætter udledningen af NO_x (kvælstof) under kørsel. Arbejdsmiljøet for traktorføreren er forbedret, idet de allernyeste og brugervenlige funktioner for kørsel og brug af udstyret er installeret i de nye traktorer.

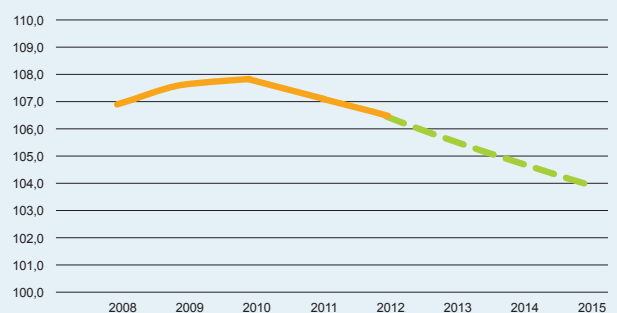


FIGUR 9:
SPILDEVANDUDLEDNING PR. KG
FÆRDIGVARE (LITER)



■ Målsætning

FIGUR 10:
RÅVAREFORBRUG PR. 100 KG
FÆRDIGVARE (KG)



■ Målsætning



EN HISTORISK DEL AF
PALSGAARD ER SLOTTET,
SOM BENYTTES VED
SÆRLIGE LEJLIGHEDER
OG TIL REPRÆSENTATION.
SLOTSPARKEN ER ÅBEN
FOR OFFENTLIGHEDEN
OG BRUGES OFTE AF
LOKALE INSTITUTIONER.



Videokonferencer
nedbringer
rejseaktiviteten



10

SALG OG LOGISTIK

Palsgaard udvikler konstant sine aktiviteter med kunder og partnere i globalt perspektiv. Dette giver ofte udfordringer i forhold til opretholdelse af kontaktnetværk uden en stor rejseaktivitet. Vores løsninger til salg og logistik har derfor betydning for produkternes samlede CSR-profil. Vi er i løbende dialog med vores kunder og partnere, om hvordan vi sikrer langvarige og bæredygtige partnerskaber, og hvordan vi gennem vores lagerstyring og transport sikrer, at produktet når rettidigt frem til kunden under passende CSR-mæssige hensyn.

MARKEDSFØRING

Det er af stor betydning for vores salg, at kunderne har fuldt kendskab til de egenskaber og muligheder, Palsgaards fødevaringredienser kan tilbyde dem. Som beskrevet i afsnit 6 om Innovation, foregår vores produktudvikling ofte i tæt samarbejde med kunderne på vores applikationsfaciliteter, sådan at vi kan sikre, at produkterne skaber størst mulig værdi. Applikationsfaciliteterne fungerer desuden som demonstrationslaboratorier, hvor eksisterende og potentielle kunder kan afprøve vores fødevaringredienser i egne produkter. Den geografiske spredning af laboratorierne reducerer rejseafstanden og dermed klimapåvirkningen.

Palsgaards primære kontakt til markedet varetages af vores egne salgsmedarbejdere og af en række eksterne salgsgenter, der samlet dækker 108 lande på samtlige kontinenter. Den personlige kontakt suppleres af brochurer og tekniske artikler, der kan hentes på vores website eller rekvireres i trykte eksemplarer. For at spare ressourcer til trykning, henviser vi så vidt det er muligt til websitet, men det kan være nødvendigt at uddele trykte brochurer under kundebesøg og til messer og seminarer. For at minimere miljøpåvirkningen fra tryksager, har vi valgt at få miljømærket alle brochurer, der produceres i Danmark med det nordiske Svænemærke. Disse brochurer udgør ca. 95% af vores samlede tryksager.

Palsgaards markedsføringsmateriale indeholder bl.a. resultater fra produkttest, og det har altid været vores princip at give fuldt objektive informationer. Retningslinjer herfor blev formaliseret i starten af 2012.

Vores brugervenlige website, www.palsgaard.com, indeholder informationer om virksomheden, og sitet har bl.a. en CSR-sektion, hvor kunder og andre interessenter kan læse om vores CSR-aktiviteter og downloade vores CSR-rapporter.

DIALOG MED KUNDER OG PARTNERE

Afstanden mellem Palsgaards hovedkvarter og de globale markeder kan medføre en del rejseaktivitet for vores medarbejdere, kunder, datterselskaber og agenter. Da vores ekspertise især ligger i en tæt dialog med kunder om produkt og produktion, har vi et antal applikationslaboratorier med lokale specialister i bl.a. Danmark, Mexico, Singapore og Kina. Kombinationen af lokale laboratorier og de mange globalt placerede datterselskaber og salgsheder, betyder færre rejser for forretningsforbindelser til Danmark. Vi gør også meget brug af videokonferenceudstyr i organisationen, hvilket giver en effektiv kontakt og yderligere nedbringer rejseaktiviteten til datterselskaber og kunder i udlandet.

IT

Vores nuværende IT platform er udviklet til brug i Danmark, og egner sig ikke til at håndtere udenlandske enheder, ligesom platformen ikke er fremtidssikker. Det er derfor besluttet, at skifte ERP systemet ud, således at vi kan forbedre vores informationsniveau og øge delingen af informationer og viden med alle vores udenlandske datterselskaber. Dette vil styrke vores evne til at optimere logistikken omkring vareleverancer til kunder, ligesom vi får større overskuelighed over disponering af råvarer. Vi forventer en optimering og en strammere logistik styring, som medfører færre varetransporter. Samtidig vil systemet omfatte en bedre brugerflade, så medarbejderne får lettere tilgang til relevante informationer.

TRANSPORT

Da Palsgaards indflydelse og aktionsmuligheder på transportområdet er begrænsede, har vi foreløbig valgt ikke at sætte strategiske CSR-mål på dette område. Langt hovedparten af vores produkter leveres til kunderne dør-til-dør af eksterne transportører, mens enkelte kunder vælger selv at afhente produkterne. Produkter fra Danmark til

resten af Europa transporteres via lastbiler, mens oversøiske leverancer foregår via skib fra nord-europæiske havne. Af både økonomiske, logistiske og miljømæssige årsager søger vi at optimere emballageformaterne og de transporterede mængder, så vi udnytter lastekapaciteten bedst muligt.



VORES NYE FABRIK I MALAYSIA VIL MEDFØRE EN REDUKTION I BEHOVET FOR TRANSPORT AF VARER. DETTE VIL ISÆR GÆLDE EN DEL PALMEOLIEBASEREDE RÅVARER, SOM OFTEST HAR OPRINDELSE I ASIEN, OG SOM ER VIGTIGE INGREDIENSER I PALSGAARDS PRODUKT-PROGRAM.

I ENDNU HØJERE GRAD VIL DE NYE PRODUKTIONSFACILITETER NEDBRINGE MILJØBELASTNING FORÅRSAGET AF LEVERANCER AF FÆRDIGVARER FRA DANMARK TIL DET VOKSENDE MARKED I ASIEN.

11

PRODUKTERNES ANVENDELSE

Palsgaards emulgatorer og stabilisatorer er primært udviklet til at indgå i fødevarer som bagværk, mejeriprodukter, chokolade, is, margarineprodukter, mayonaiser, dressinger mm. Funktionen af vores produkter er at give fødevarerne den ønskede konsistens og at sikre stabilitet og holdbarhed under hensyntagen til kundernes ønsker om at producere særlige fødevarer – f.eks. med nedsat kalorieindhold. Endvidere kan produkterne støtte særlige produktionsprocesser hos vores kunder, sådan at bearbejdning af fødevarerne kan udføres mere skånsomt eller ved lavere temperaturer.

Det er af afgørende betydning for os, at vores produkter giver fødevarerne de ønskede egenskaber uden på nogen måde at udgøre en risiko for slutbrugernes helbred. Derfor søger vi konstant at forbedre fødevarsikkerheden, de ernæringsmæssige egenskaber ved vores produkter og generelt kvaliteten af levnedsmidler ved brug af vores produkter.

FØDEVARESikkerhed

Palsgaard har i mange år styret fødevarsikkerheden ved hjælp af vores HACCP-system (Hazard Analysis and Critical Control Points) i overensstemmelse med kravene i EU-forordning 852/2004.

For yderligere at styrke ledelsessystemet for fødevarsikkerhed er vi også certificeret efter ISO 22000 standarden. Ledelsessystemet har i forvejen siden 1996 været certificeret efter ISO 9001. I tillæg til ISO 22000 certificeringen, som stiller krav til ledelsessystem, metode og styring, valgte vi at stille mere konkrete krav til os selv ved også at lade Palsgaard certificere efter FSSC 22000, som inkluderer den tekniske specifikation ISO/TS 22002-1. Denne stiller konkrete krav til de basisprogrammer som indgår i styringen af fødevarsikkerhed.

I forbindelse med FSSC 22000 certificeringen, udvide vi antallet af konkrete målsætninger vedr. fødevarsikkerhed, og resultaterne overvåges løbende gennem ledelsens evalueringer. Der er etableret en permanent tværgående organisation, der sikrer effektive kommunikationsveje via Food Safety Team og arbejdsgrupper, så ændringer og nye krav fra myndigheder og kunder løbende opfanges og styres. Samtidig sikres en systematisk analyse af risici, samt en systematisk styring af

fødevarsikkerheden i alle led, fra indkøb af råvarer til levering af færdige produkter hos vores kunder.

Standarderne anvendes i hele fødevarerækeden og certificeringen sætter os i stand til levere fødevarer ingredienser til nationale og internationale kunder, der stiller krav om efterlevelse af disse standarder.

Palsgaard har sat et konkret mål om aldrig at blive nødsaget til at tilbagekalde varer som følge af brud på fødevarsikkerheden, hvilket vi i øvrigt aldrig har haft behov for.

Det er vores holdning, at alle vores producerende datterselskaber skal være FSSC 22000 certificerede og dette efterleves løbende.

FORBEDRING AF FØDEVARERS SUNDHEDSMÆSSIGE PROFIL

Hos mange forbrugere ses en generel skeptisk holdning overfor tilsætningsstoffer i fødevarer – de såkaldte E-numre. Hos Palsgaard ser vi, at vores fødevarer ingredienser har en positiv rolle at spille inden for aktuelle emner som reduktion af fedme og madspild, og at debatten om fødevarer ingredienser bør nuanceres.

Hos Palsgaard søger vi løbende at tilpasse vores produktprogram til den nyeste viden om fødevarers påvirkning af forbrugernes helbred og sundhed. Det handler om at muliggøre forbedringer af fødevarernes ernæringsmæssige profil, samtidig med at vi undgår uønskede indholdsstoffer i vores produkter. Vi har derfor særlig fokus på at udvikle produkter, der understøtter produktion af fødevarer med lavt fedtindhold og forbedret fedtsyresammensætning og som nedbringer indholdet af transfedtsyrer i vores egne produkter.



11



”E-NUMRENE GIVER FORBRUGERNE SIKKERHED FOR, AT DE ANVENDTE STOFFER ER VURDERET OG GODKENDT TIL FØDEVAREBRUG AF DANSKE OG EUROPÆISKE EKSPERTER OG GIVER SAMTIDIG FORBRUGERE MED EKSEMPELVIS OVERFØLSOMHED OVERFOR SPECIELLE STOFFER MULIGHED FOR LET AT FÅ DETALJEREDE OPLYSNINGER OM, HVAD EN FØDEVARE INDEHOLDER”

Henrik Høegh

Tidl. Fødevareminister (V)

Kilde: Pressemeldelse fra Fødevareministeriet, 08.06.11

INGREDIENSER TIL FEDT-REDUCEREDE FØDEVARER

Som respons på forbrugernes stigende bevidsthed om fødevarers fedtindhold har Palsgaard gennem en årrække arbejdet med at udvikle produkter, der kan hjælpe med at bibeholde konsistensen, smagen og holdbarheden af fedtreducerede fødevarer. Det gælder fødevarer som margarine, mayonnaise, fløde, iscreme og chokolade.

Mættet / umættet fedt i fødevarer

Sundere produkter betyder også øget fokus på indholdet af mættet fedt i fødevarer. Det sker primært af sundhedsmæssige årsager, da mættet fedt kædes sammen med risiko for hjertekarsygdomme. Et højere indhold af umættet fedt skaber en helbredsmæssig sundere profil end det traditionelt anvendte.

Fedt er en nøgleingrediens i iscreme, da det er med til at give den cremede, bløde struktur, som forbrugere kræver af en is. På grund af deres funktionelle egenskaber bruges kokosolie eller delvis hærdet palmekerneolie ofte som fedtkilde, men desværre har disse fedtstoffer et meget højt indhold af mættet fedt. Alt andet lige vil isens struktur og cremethed blive dårligere, når der i stedet anvendes en mindre mættet – altså sundere – fedt. Palsgaard har udviklet emulgator/stabilisator blandinger, som kan bidrage til at forme isens struktur, så den stadig giver den rette fornemmelse i munden, og har de rette smelteegenskaber og den lagerstabilitet, som iscremeproducenter og forbrugere ønsker. (Fig. 11)

Fedtreduceret margarine

Inden for margarineområdet har Palsgaard udviklet løsninger, som gør det muligt at reducere fedtindholdet betydeligt. Rulle margarine, som benyttes til lamineret bageværk som f.eks. croissanter, wienerbrød og butterdej, har ofte et højt fedtindhold – 80%. Til dette område har Palsgaard udviklet Palsgaard® 1325, som gør det muligt at reducere fedtindholdet i margarine til 50% – uden at det påvirker de funktionelle egenskaber. Til bordmargarine (spreads) har Palsgaard udviklet et emulgatorkoncept, som gør det muligt at lave bordmargarine med et fedtindhold på kun 10%, men med sam-

me mundfornemmelse og stabilitet som et traditionelt produkt med betydeligt højere fedtindhold. For at sikre succes hos vores kunder rådgiver vores teknikere om procesoptimering og receptudvikling.

Vores produkter kan også hjælpe producenten i bearbejdningsprocessen af sundere konfekturprodukter:

Mættet / umættet fedt i chokolade

I konfekturindustrien har der af samme helbredsmæssige årsager også været fokus på at udskifte mættet fedt med de sundere og mere umættede fedtstoffer. Ved ændringen til en forøget mængde umættede fedtstoffer, er produktet sværere at arbejde med i produktionsprocessen, idet umættet fedt krystalliserer meget langsommere under køling. Resultatet er en længere produktionsproces og et øget energiforbrug. Ved at bruge Palsgaards krystal-fremmende produkter, der tilsættes i små mængder, fremskyndes og stabiliseres krystalliseringsprocessen, hvor ved procestid og energiforbrug reduceres.

Fedtreduceret chokolade

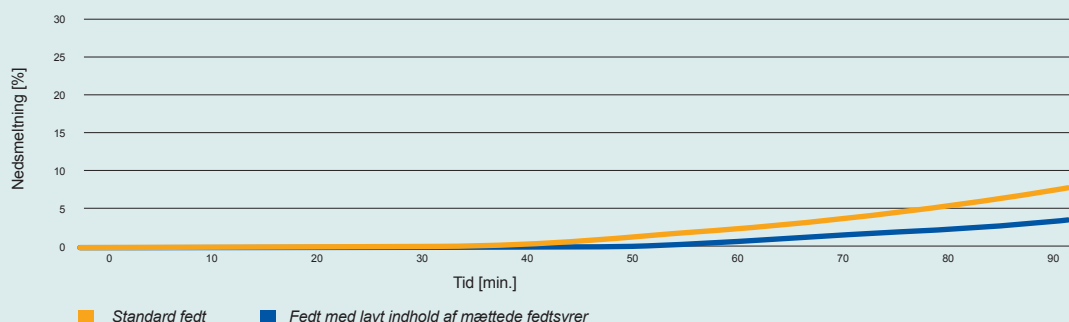
I forbindelse med fedtreduktion i konfekturprodukter har der primært været fokus på reduktion af kaloriemængden ved at mindske det samlede fedtindhold og tilsætte sukkererstatninger. For producenten skaber fedtreduktionen problemer under forarbejdning, da mindre fedtindhold øger viskositeten i chokoladen og gør det svært og meget energikrævende at udføre produktionen. Ved at tilføje emulgatorerne Palsgaard® AMP og Palsgaard® PGPR, elimineres fremstillingsproblemet. Gennem udviklingsarbejdet har vi formået at skabe produktionsstabil chokolade, hvor fedtindholdet er reduceret med op til 40%, uden at produktionsprocessen kræver mere energi.

TRANSFRIE EMULGATORER

Det har siden 1990'erne været kendt, at transfedt (se tekst om "Hvad er transfedt" på side 32) kan tillægges en negativ sundhedsmæssig effekt. Vi anerkender, at der kan være en sammenhæng mellem transfedt og sundhed, og at det blandt andet er industriens ansvar at finde løsninger på dette. Derfor arbejder vi løbende på at udvikle emulgatorer med nedsat transfedtsyre-

FIGUR 11:
NEDSMELTNING
AF ISCREME

NEDSMELTNING AF ISCREME FREMSTILLET MED STANDARD FEDT OG FEDT MED LAVT INDHOLD AF MÆTTEDE FEDTSYRER. VED TILPASNING AF E/S LØSNING KAN ISENS GODE NEDSMELTNINGSEGENSKABER BIBEHOLDES TRODS ÆNDRING AF FEDTTYPE.





KONSISTENS I FØDEVARER
ER EN VIGTIG FAKTOR
FOR AT IMØDEKOMME
SUNDERE PRODUKTER OG
MINDRE MILJØBELASTENDE
PRODUKTION.



11



"KOSTVEJLEDNING MED HENBLIK PÅ REDUKTION AF RISIKOEN FOR ISKÆMISK* HJERTESYGDOM BØR MED HENSYN TIL KOSTENS FEDTINDHOLD FØLGE DE HIDTIDIGE RETNINGSLINJER, SOM BL.A. INDEHOLDT I ERNÆRINGSRÅDETS ANBEFALINGER. DET VIL SIGE, AT INDTAGET AF MÆTTET FEDT BEGRÆNSES TIL MAKSIMALT 10% AF KALORIEINDTAGET. EN REDUKTION AF INDTAGET AF MÆTTET FEDT BØR DOG IKKE ERSTATTES AF ØGET INDTAG AF RAFFINEREDE KULHYDRATER, MEN AF POLYUMÆTTET FEDT BALLANCERET AF N-6 OG N-3 OG FULDKORNSPRODUKTER. EN NEDSAT INDTAGELSE AF TOTALFEDT ER ET VÆSENTLIGT ELEMENT I EN KALORIEREDUCERET KOST."

*reduceret ilttilførsel til hjertemuskelen (red.)

Statement

Af Jørn Dyerberg, Steen Stender og Arne V. Astrup.



HVAD ER TRANSFEDT?

Ved delvis hærkning af olier kan molekylestrukturen i naturlige/vegetabiliske olier og fedtstoffer omdannes fra cis- til transformen, og derved dannes transfedt. Mange videnskabelige undersøgelser har påpeget, at transfedt kan øge kolesterolniveauet i blodet og derigennem medvirke til åreforkalkning med øget risiko for blodprop i hjertet. Dette er baggrunden for, at sundhedsmyndighederne i mange lande generelt anbefaler, at indtag af transfedt reduceres.

indhold, uden at gå på kompromis med emulgatorernes funktionalitet. Hovedparten af Palsgaards emulgatorer har således et transfedtsyre indhold på under 1%. Disse emulgatorer kan medvirke til udvikling og produktion af levnedsmidler med reduceret indhold af transfedtsyrer. Dette foregår uden at gå på kompromis med den sensoriske og holdbarhedsmæssige kvalitet af den færdige fødevarer.

E-NUMRE

Hovedparten af Palsgaards fødevarer ingredienser er til sætningsstoffer, og produkterne har derfor tilknyttet et eller flere E-numre, som er en del af et internationalt anerkendt klassifikationssystem for fødevarer til sætningsstoffer til mad- og drikkevarer. Klassifikation med et E-nummer sikrer, at den pågældende ingrediens overholder identitets- og renhedskrav, som ligger til grund for en videnskabelig toksikologisk vurdering af ingrediensen som en del af et almindeligt levnedsmiddel.

Palsgaards ingredienser er stort set udelukkende baseret på vegetabiliske råvarer og andre naturlige komponenter. Produkterne har til formål at forbedre og/eller sikre levnedsmidlers strukturer og stabiliteter i en moderne levnedsmiddelproduktion uden sigte på at vildlede forbrugeren med hensyn til et levnedsmidlets beskaffenhed. Gennem vores deltagelse i interesse- og brancheorganisationer (se afsnit 5) ønsker vi at føre en nuanceret dialog med beslutningstagere og forbrugerorganisationer om dette emne.

For at efterkomme forbrugernes ønsker om færre E-numre har Palsgaard udviklet en serie stabilisatorer til iscreme, der kombinerer egenskaberne fra flere ingredienser, således at iscremen kun behøver et enkelt eller to E-numre for at opfylde kravene til konsistens, holdbarhed og resistens overfor temperaturudsving.

REDUKTION AF MADSPILD

De mængder fødevarer, der ender som affald i stedet for at blive indtaget møder stigende opmærksomhed i offentligheden – og ikke uden grund. Undersøgelser viser, at andelen af fødevarer, der ender som affald igennem produktionskæden og hos forbrugeren er 30-50%, hvilket er uhenigtsmæssigt både miljømæssigt, socialt og økonomisk. Emnet madspild blev således behandlet under fødevarer konferencen "Transforming Food Waste into a Resource" i EU-parlamentet i slutningen af 2010, hvor et af resultaterne blev et oplæg til en forpligtelse til global reduktion af madspild med mindst 50% inden år 2025 som et af FN's Udviklingsmål for århundredet.

Hos Palsgaard mener vi, at vi bidrager positivt til denne dagsorden, fordi vores emulgatorer og stabilisatorer medvirker til øget holdbarhed af madvarerne og til at holde dem friske i længere tid. Samtidig har vi som beskrevet i afsnit 9 opnået en høj udnyttelsesgrad af vores råvarer og fundet genanvendelsesmuligheder for produktionsspildet.



TEKNISKE ANVENDELSER

Palsgaards produkter har også fundet anvendelse udenfor fødevarerindustrien, hvor vores vegetabilsk baserede emulgatorer er i stand til at erstatte petrokemiske produkter i traditionelle teknisk-kemiske anvendelser. Således finder vores emulgatorer tekniske anvendelser i en række andre sammenhænge, hvor emulsioner eller suspensioner skal dannes.

Palsgaards produkter indgår for eksempel i hudpleje- og kosmetikprodukter samt i produkter, hvor kosmetikproducenterne har et ønske om oprindelse fra naturlige planteråvarer eller om at undgå visse kemikalier, som vores produkter kan erstatte.

Polymer- og plastindustrien er et område med vækst, hvor producenterne forsker i produktudvikling, som er essentiel for nedbringelse af CO₂ udledning i værdikæden og selve produkterne. Indenfor emulgatorer, godkendt til fødevareremballage, kan Palsgaard nu tilbyde emulgatorer, baseret på vegetabiliske olier, som f.eks. kan være RSPO certificeret palmeolie. Funktionaliteten af emulgatorer i plastemballage er foreløbig antistatiske og dug-reducerende effekter.

Palsgaard påbegyndte i 2012, sammen med en gruppe interessenter, et fireårigt projekt inden for området overfladebehandling og malinger. Formålet med projektet er, at udvikle træbeskyttelsesmidler og maling

baseret på naturlige råvarer. Projektet er organiseret under HøjteknologiFondet i Danmark, som også støtter projektet økonomisk. Det overordnede formål med projektet er, at udvikle coating og maling, som gennem valg af råvarer giver den bedste beskyttelse af specielt udendørs træværk og samtidig en minimal belastning på miljø og omgivelser. Palsgaards opgave i det tværgående arbejde er, at udvikle emulgatorer baseret på vegetabiliske olier. Såfremt projektet lykkes, betyder det en reduceret miljøbelastning ved brug af træbeskyttelsesmidler i fremtiden.





PALSGAARD EJER SOMMERHUSGRUNDE I ET MEGET ATTRAKTIVT OMRÅDE DIREKTE TIL STRANDEN. TO STORE GRUNDE ER BEBYGGET MED TO SPEJDERHYTTER, SOM BENYTTES AF DUI OG FDF SPEJDERE. GRUNDENE KAN BENYTTES UDEN UDGIFT FOR DE DANSKE SPEJDERKORPS, SOM AFHOLDER SOMMERLEJRE OG LIGNENDE ARRANGEMENTER PÅ STEDET. FREM FOR AT SÆLGE ELLER UDLJE GRUNDENE, HAR VI VALGT AT STØTTE SPEJDERNE MED GODE RAMMER FOR UNGDOMSARBEJDET.



Kyststien blev indviet med H.K. h. kronprinsesse Mary i spidsen



12

BIDRAG TIL SAMFUNDET

Ud over at bidrage til samfundet f.eks. gennem de egenskaber og den værditilvækst vores produkter tilføjer fødevarerne og gennem de arbejdspladser, vi skaber, tilfører vi samfundet direkte værdi i form af donationer, vedligeholdelse og forskønnelse af naturarealer samt skattebidrag. Samfundsengagementet bunder i vores mission om at skabe en arbejdsplads med motiverede og godt samarbejdende medarbejdere. Det skal desuden medvirke til, at vores medarbejdere er stolte af at arbejde hos Palsgaard, at de trives i deres omgivelser, og at de ønsker at gøre en synlig forskel. Desuden håber vi med vores engagement i lokalsamfundene at opretholde et positivt forhold til vores naboer og lokale myndigheder samt at fremme sundhed og kompetenceopbygning i lokalsamfundene.

LOKALT SAMFUNDSENGAGEMENT

Palsgaard Gods har en mere end 100-årig tradition for at engagere sig i det lokalsamfund, vi er en del af. Gennem tiden har Palsgaard og Schou Fondet givet bidrag til lokalsamfundet i form af faciliteter til glæde for områdets beboere. Af de væsentligste kan nævnes adgang til Slottets bibliotek, donation af kirken i Juelsminde, donation af 16,5 ha jord til etablering af Hellebjerghøj Idræts og Ungdomsskole samt anlæggelse af en golfbane.

For at aflaste den tunge trafik, der har været til gene i det nærliggende beboelsesområde har vi arbejdet på at få etableret en alternativ offentlig vej, som leder den tunge trafik uden om området. Arbejdet har resulteret i et samarbejde med Hedensted Kommune, hvor Palsgaard har doneret et areal til kommunen, som har etableret vejen.

Palsgaard har opretholdt traditionen med at bidrage og give økonomisk støtte til lokalsamfundet og den frivillige indsats, der ydes i det lokale idræts- og fritidsliv. Vi har bidraget med en række faciliteter og aktiviteter, hvoraf udvalgte er beskrevet i det følgende.

Palsgaard har en hjertestarter, som er placeret udenørs således, at alle som færdes i området kan anvende den – også udenfor virksomhedens åbningstider. I forbindelse hermed er alle beboere i lokalsamfundet, foreninger og skolen blevet inviteret til et informationsmøde.

EN DEL AF DET LOKALE BRANDKORPS

Palsgaard har i 10 år med succes udgjort en del af det lokale brandkorps i Juelsminde. Den særlige ordning mellem Vejle Brand, Hedensted Kommune og Palsgaard indebærer, at medarbejdende brandfolk hos Palsgaard stilles til rådighed i dagtimerne. Ordningen betyder nedsat udrykningstid for brandkorpset, da både bil og brandfolk befinder sig på samme område. Det kan medvirke til at redde liv og til at effektivisere indsatsen i en situation med brand.

Bestyrelsesformand Birger Brix udtaler, at selv om ordningen koster lønkrone for virksomheden, vil Palsgaard gå i spidsen for, at andre virksomheder i Danmark kan udøve en tilsvarende samfundstjeneste i samarbejde med deres respektive kommuner. Det er samtidig trygt for en virksomhed at have et brandkorps på eget område.

Vi støtter gerne lokale skolers aktiviteter, f.eks. med skolebesøg på virksomheden eller oplæg på skoler med information om mulige uddannelser.

Som eksempel deltager vi i et projektarbejde med en lokal efterskole om bl.a. naturfag. I faget organisk kemi har elever fra 10. klassetrin forberedt et besøg på Palsgaard og, i samarbejde med vores ansatte fagspecialister, prøvet at omsætte teori til praksis i Palsgaards applikationslaboratorier. På denne måde giver vi eleverne en faglig ballast, samtidig med at viden om emulgatorer udbredes.

I samarbejde med lokale myndigheder modtager vi personer i arbejdsprøvnings, fleksjob og virksomhedspraktik. I 2012 kunne vi således hjælpe fem personer i fleksjob og tre unge i erhvervspraktik. Vi havde desuden tre studerende på videregående uddannelser, som gennemgik en del af deres uddannelse i virksomheden. Inden for forskning og udvikling har vi haft danske og udenlandske universitetsstuderende til at arbejde på projekter sammen med Nexus (se endvidere under kapitel 6).



PALSGAARD FIK I 2012 OVER-
RAKT VENSTRES MILJØPRIS AF
TIDLIGERE MINISTER TROELS
LUND POULSEN. BEGRUNDEL-
SEN FOR PRISOVERRÆKKEL-
SEN VAR BL.A. PALSGAARDS
MANGEÅRIGE ENGAGEMENT
I LOKALSAMFUNDET, SENEST
REPRÆSENTERET VED POSITIV
DELTAGELSE I KYSTSTIENS
GENNEMFØRELSE. KYSTSTIEN
ER EN 22 KM LANG RUTE FRA
JUELSMINDE TIL HORSSENS,
SOM ER BLEVET ETABLERET
I ET SAMARBEJDE MELLEM
HEDENSTED KOMMUNE OG
DE INVOLVEREDE LODSEJERE,
HERUNDER PALSGAARD.

12



"EN GANSKE SPECIEL TAK SKAL GÅ TIL PALSGAARD A/S OG SCHOU FONDET, UDEN HVIS VELVILJE DET IKKE HAVDE VÆRET MULIGT AT OPFØRE "MISS SAIGON". DE GIVER OS DISSE PERFEKTE RAMMER, OG DERES STØTTE SKABER NETOP DEN RO OG TRYGHED, DER ER NØDVENDIG FOR, AT VI KAN PRODUCERE SOMMERSPIL HER I PARKEN. DE HELT UNIKKE FACILITETER OMKRING GUDRUN SCHOUS FRILUFTSSCENE OG DEN HJÆLP VI FÅR, ER GANSKE ENKELT ENESTÅENDE."

*Finn Sonnich Andersen,
Formand Palsgaard Sommerspil,
den selvstændige amatørforening*

Hvert år afholder den selvstændige amatørforening, Palsgaard Sommerspil, et sommerspil for lokalbefolkningen og andre interesserede. Foreningen har over 350 medlemmer og kunne i 2012 fejre sit 40 års jubilæum. I jubilæumsåret opførte Palsgaard Sommerspil, som det første amatør- og friluftsteater i verden, stykket Miss Saigon. Ud over at vi stiller Palsgaards Slotspark og friluftsscenen til rådighed, har Palsgaard ydet et rentefrit lån til foreningen, for at støtte lokalsamfund og kulturlivet.

STØTTE TIL MENNESKER I NØD

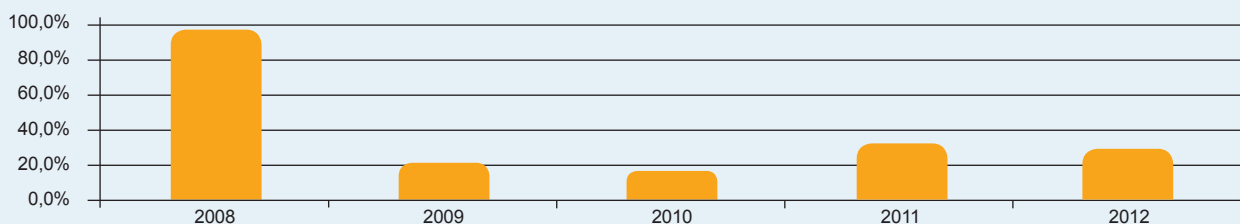
Som del af en fast aftale med BØRNEfonden bidrager vi hvert år med et beløb til projekter i de Vestafrikanske republikker Kap Verde og Benin, f.eks. hjælp til udvikling af infrastruktur og hjælp til iværksættere. Det medfører bedre mulighed for uddannelse og dermed vækst i levestandarden. Projekterne, som vi deltager i, udvælges således, at vi har en særlig interesse i det enkelte udviklingsforløb. Det senest afsluttede projekt hed "Brød til fattige familier i Kap Verde". Det udviklede sig til støtte til to initiativer, der tilsammen resulterede i, at 34 familier nu har fået et stabilt indkomstgrundlag. Her følger en kort beskrivelse af de to projekter:

1. Bageri i Moia-Moia. Fire kvinder startede et bageri, men havde ikke tilstrækkelige kundskaber i praktisk og teoretisk entreprenørskab. Kvinderne fik hjælp til uniformer, forklæder og grej til bageriet, ligesom de blev oplært i at drive en virksomhed. Bageriet blev velfungerende, og der bages nu brød, pizzaer og kager, som sælges i deres egen og omkringliggende landsbyer. Her blev mindst fire familier hjulpet til at få et fornuftigt indkomstgrundlag.
2. Opførelse af et frugtbehandlingscenter i Chã das Caldeiras, Fogo. Projektet går på, at overskudsfrugt fra frugtproduktion omdannes til marmelade med etablering af en fabrik og iværksættelse af hjælp til en forretning. Opførelse af fabrik, fornødenheder og oplæring i diverse arbejdsområder er gennemført og centeret er nu en velfungerende arbejdsplads for 30 kvinder. Samtidig er et initiativ i forhold til reduktion af madspild gennemført.

ANSVARLIG SKAT

En væsentlig del af Palsgaards bidrag til samfundet ydes gennem vores selskabsskat, og det er vores klare holdning, at skatten skal betales i de lande, hvor indkomsten tjenes. Palsgaard er en international virksomhed med varierende skatteforhold i de lande, hvor vi har aktiviteter. Vi overholder selvsagt enhver lovgivning på området og fører altid reelle forhandlinger med datterselskaberne om prissætning på produkterne med det mål, at prissætningen skal ske på grundlag af normale markedsvilkår, hvilket sikrer at indkomsten beskattes der, hvor den skabes.

FIGUR 12:
EFFEKTIV SKATTEPROCENT



PALSGAARDS EFFEKTIVE SKATTESATS (SE BEREGNINGSMETODE AFSNIT 15). DEN HØJE SKATTEPROCENT FOR 2008 SKYLDDES, AT KONCERNENS RESULTAT ER MEGET LAVT DETTE ÅR, HVILKET SAMMENHOLDT MED KORREKTIONEN FOR FORSKELLEN MELLEM DE DANSKE OG UDENLANDSKE SATSER GIVER EN HØJ EFFEKTIV SKATTESATS.



Fotograf:
Rikke Kidmose



SOM DEL AF EN
FAST AFTALE MED
BØRNEFONDEN
BIDRAGER VI HVERT
ÅR MED ET BELØB
TIL UDVIKLINGS-
PROJEKTER I DE
VESTAFRIKANSKE
REPUBLICKER KAP
VERDE OG BENIN.

BØRNEfonden

Member of ChildFund Alliance



13 DATAOVERSIGT

INDIKATOR	ENHED	2008	2009	2010	2011	2012
ENERGI						
ENERGIFORBRUG, SAMLET	KWH PR. KG FÆRDIGVARE	1,36	1,26	1,19	1,16	1,17
ENERGIFORBRUG, EL	MWH	11.140	10.946	11.215	10.910	11.337
ENERGIFORBRUG, FOSSIL	MWH	33.059	31.905	32.845	31.476	33.068
EMISSIONER						
CO ₂ -EMISSIONER**	KG PR. KG FÆRDIGVARE	0,44	0,40	0,32	0,18	0,18
CO ₂ -EMISSIONER	TON	14.406	13.438	12.029	6.554	6.856
NO _x -EMISSIONER (KVÆLSTOF)	KG	25.652	23.749	6.142	5.828	6.241
SO ₂ -EMISSIONER (SVOULDIOXID)	KG	25.217	19.556	1.406	1.238	1.449
VAND						
VANDFORBRUG***	M ³	113.936	110.646	136.289	131.520	154.897
SPILDEVAND	L PR. KG FÆRDIGVARE	1,50	1,47	1,22	1,42	1,53
SPILDEVAND	M ³	48.568	49.820	45.393	52.267	58.126
AFLEDTE PRODUKTER OG AFFALD						
AFLEDTE PRODUKTER***	KG PR. KG FÆRDIGVARE	0,08	0,08	0,09	0,08	0,08
AFFALD (BRÆNDBART)	KG PR. KG FÆRDIGVARE	0,015	0,012	0,012	0,011	0,011
AFFALD (BRÆNDBART)	TON	429	339	360	339	341
KEMIKALIEAFFALD	KG	9.260	13.460	8.385	9.819	17.929
OVERHOLDELSE AF MYNDIGHEDSKRAV						
ANTAL VILKÅRSOVERSKRIDELSER	ANTAL	0	0	0	0	0
ARBEJDSMILJØ						
ULYKKER, TOTAL	ANTAL	4	7	9	3	5
ULYKKER, DK	ANTAL	4	7	8	3	5
ULYKKER, HOLLAND	ANTAL	0	0	1	0	0
ULYKKER, KINA	ANTAL	-	0	0	0	0
ULYKKER, MEXICO	ANTAL	0	0	0	0	0
ULYKKESFREKVENS, DK***	ANTAL PR. MIO ARBEJDSTIMER	11	20	22	8	14
MEDARBEJDERFORHOLD						
MEDARBEJDEROMSÆTNING	AFGANGSPROCENT	7,5%	11,8%	4,4%	4,8%	5,3%
SKAT						
EFFEKTIV SKATTEPROCENT	%	98,3%	21,2%	16,6%	32,8%	29,1%
MÅL						
RÅVAREFORBRUG (KG PR. 100 KG FÆRDIGVARE)		106,90	107,60	107,90	107,19	106,49
RSPO-CERTIFICERET PALMEOLIE*		*	*	*	*	*
GENANVENDELSE AF RÅVAREEMBALLAGE*		*	*	*	*	*

14

DEN UAFHÆNGIGE REVISORS ERKLÆRING

TIL LEDELSEN I PALSGAARD

Vi har i henhold til aftale af 7. maj 2013 gennemgået Palsgaards* rapportering "Corporate Social Responsibility-rapport 2012" (herefter "rapporteringen") med det formål at afgive erklæring om de kvantitative data for 2012 heri.

Selskabets ledelse har ansvaret for rapporteringen.

Vores ansvar er på grundlag af vores gennemgang at afgive en konklusion på gennemgangen af rapporteringen.

DET UDFØRTE ARBEJDE

Vi har udført vores arbejde i overensstemmelse med den internationale standard om andre erklæringsopgaver med sikkerhed og yderligere krav ifølge dansk revisorlovgivning med henblik på at opnå begrænset sikkerhed for vores konklusion.

Den opnåede sikkerhed er begrænset, idet vores arbejde i forhold til en opgave med høj grad af sikkerhed har været begrænset til først og fremmest at omfatte forespørgsler til virksomhedens ledelse og medarbejdere samt analytiske handlinger.

Formålet har været at opnå begrænset sikkerhed for, at de præsenterede kvantitative data for 2012 i rapporteringen på koncernniveau er i overensstemmelse med den beskrevne rapporteringspraksis anført i afsnit 2, 3 og 15 og oplysninger afgivet af de af rapporteringen omfattede virksomheder. Vi har efter aftale ikke gennemgået kvantitative data hos virksomhederne, idet gennemgangen udelukkende er sket på hovedkontoret i Juelsminde.

Vores gennemgang er baseret på en vurdering af risiko for væsentlige fejl.

Det er vores opfattelse, at det udførte arbejde giver et tilstrækkeligt grundlag for vores konklusion.

KONKLUSION

Ved det udførte arbejde er vi ikke blevet bekendt med forhold, der giver os anledning til at konkludere, at rapporteringen af kvantitative data for 2012 på koncernniveau ikke er i overensstemmelse med den beskrevne rapporteringspraksis og oplysninger afgivet af de af rapporteringen omfattede virksomheder.

København, den 29. maj 2013

Deloitte
Statsautoriseret Revisionspartnerselskab



Lars Kronow
statsautoriseret revisor

* De enheder, "Palsgaard" omfatter, er angivet på side 3.

15 RAPPORTERINGS PRAKSIS

Rapportens datagrundlag omfatter de enheder, der er angivet i skemaet. Alle data for ressource- og råvareforbrug samt færdigvarer omfatter kun produktionsenheder. Data er indsamlet i det omfang de har været tilgængelige inden for rammerne af vores eksisterende systemer. Vi vil løbende inddrage flere enheder i rapporteringen af data, således at vi fremover kan præsentere et mere komplet billede af virksomheden. Landbrugsaktiviteter er ikke medregnet. Rapporteringsperioden er 01.01.2012 til 31.12.2012.

INDIKATOR	DATA-GRUNDLAG	BEREGNINGSMETODE	ENHEDER OMFATTET AF DATA
RÅVAREFORBRUG	B	Mængder vedr. årets produktion er primært baseret på selskabets indkøbsstatistikker, produktionsrapporter og optællinger.	P
FÆRDIGVARER	B	Opgørelsen er primært baseret på vareforbrugsstatistikker og opgjorte mængder afledte produkter og affald. Mængden af færdigvarer er derved en direkte beregning.	P, PANL, PAMX
ENERGIFORBRUG, EL	M	Elforbrug er fastlagt på grundlag af opgørelse fra elleverandør.	P, PANL, PAMX, PACN
ENERGIFORBRUG, FOSSIL	M	Naturgas og olieforbrug er målt via direkte måleraflæsninger.	P, PANL, PAMX
ENERGIBESPARELSER	B	Resultater af energibeparelsesinitiativer er beregnet ud fra energiforbrug sammenlignet med mængden af færdigvarer.	P
EMISSIONER	B	EL: Som emissionfaktorer for DK er anvendt senest tilgængelige data fra EnergiNet DK's deklarerationer. Der er medregnet CO ₂ emissioner for scope 1 og scope 2 i hht. Green House Gas Protocol (GHG Protocol). Dog er emissioner fra egne person- og varebiler ikke medregnet. For udenlandske enheder er anvendt senest tilgængelige lokale emissionsfaktorer. FOSSILE BRÆNDSTOFFER: CO ₂ -, NO _x - og SO ₂ -emissioner fra fossile brændstoffer er beregnet som forbrug gange aktuelle standardfaktorer udviklet af: Dansk Gasteknisk Center A/S ud fra antagelse om fuldstændig forbrænding.	P, PANL, PAMX, PACN
VANDFORBRUG	M	Vandforbrug er opgjort ud fra egne målinger.	P, PANL, PAMX, PACN
SPILDEVAND	M	Spildevandsmængder er bestemt på baggrund af måleraflæsninger på spildevandsanlægget. Grunden til at spildevandsmængden er mindre end vandforbruget er at en væsentlig del af vandet fordamper i køletårne.	P, PANL, PAMX, PACN
AFLEDTE PRODUKTER	B	Opgørelsen af afledte produkter er primært baseret på salgsstatistikker, produktionsrapporter og optællinger.	P
AFFALD (BRÆNDBART)	M	Affaldsmængderne er opgjort ud fra fakturaer fra de firmaer, som aftager affaldet.	P
KEMIKALIEAFFALD	M	Kemikalieaffald er opgjort på grundlag af modtagne vejesejler fra affaldsmottagere	P
ANTAL VILKÅRS-OVERSKRIDELSER	M	Vilkårsoverskridelser er opgjort som antal overskridelse af de vilkår, hvor der er krav om måling.	P, PANL, PAMX
ARBEJDSULYKKER	M	Arbejdsulykker er opgjort på grundlag af registreringer af ulykker for alle medarbejdere, der har medført mere end én fraværsdag.	P, PANL, PAMX, PACN
ULYKKESFREKVENNS	B	Ulykkesfrekvens er beregnet per 1 mio. arbejdstimer. Antal af arbejdstimer er et beregnet antal arbejdstimer.	P
MEDARBEJDER-OMSÆTNING	B	Medarbejderomsætning og gennemsnitsanciennitet er beregnet på basis af data, trukket fra Palsgaards lønsystem.	DK
MEDARBEJDER-TILFREDSHED	M	Medarbejdertilfredshed er baseret på Palsgaards medarbejdertilfredshedsundersøgelse, som foretages hvert 2. år og omfatter alle medarbejdere. Hovedindikatoren arbejdsglæde anvendes som overordnet målpunkt og sammenlignes med EEI (European Employee index).	DK, PANL, PAMX, PACN
SKAT	B	Den effektive skatteprocent er opgjort af selskabets revisor på basis af koncerns resultat og de jf. regnskab og skatteopgørelse beregnede skatter.	DK, PANL, PAMX, PACN

M=målt
B=beregnet
A=anslået

P: Palsgaard A/S og Nexus A/S
PANL: Palsgaard Netherlands
PAMX: Palsgaard Mexico

DK: Alle enheder i Danmark
PACN: Palsgaard Kina



PALSGAARDS POLITISKE BETYDNING

Palsgaard Slot har gennem tiden været hjem for adskillige personer, som har påvirket den politiske scene i både Danmark og udlandet – lige fra en kongemager til en kongemor-der. Marsk Stig, som stod bag mordet på Erik Klipping i 1286, havde nemlig en tilknytning til det oprindelige Palsgaard Slot. Det nuværende norske kongehus har også sit udspring på Palsgaard. Slottet var fra 1898 til 1908 ejet af den norske diplomat Wedel Jarlsberg, som var vært for de forhandlinger, der førte til, at den danske Prins Carl efter Norges løsrivelse fra Sverige i 1905 kunne bestige den nyetablerede norske trone som Kong Haakon den 7.



16 GRI-TABEL

GRI-tabellen bygger på GRI guidelines version 3.0. To indikatorer er udeladt i henhold til mulighed for udeladelse ('reasons for omission') af konkurrencemæssige hensyn.

GRI-REFERENCE	BETEGNELSE	INDIKATOR – henvisning til rapporten eller angivelse af indikator	AFSNIT
PROFILINDIKATORER			
1.1	Statement from the most senior decisionmaker of the organization about the relevance of sustainability to the organization and its strategy.	Budskab fra ledelsen	4
2.1	Name of the organization	Virksomhedens navn	2
2.2	Primary brands, products, and/or services.	Produkter	3
2.3	Operational structure of the organization, including main divisions, operating companies, subsidiaries, and joint ventures.	Organisation	3
2.4	Location of organization's headquarters.	Hovedsæde	Bagsiden
2.5	Number of countries where the organization operates, and names of countries with either major operations or that are specifically relevant to the sustainability issues covered in the report.	Geografisk udbredelse	3
2.6	Nature of ownership and legal form.	Ejerskabsforhold	3
2.7	Markets served	Salgsorganisation	3
2.10	Awards received in the reporting period.	Palsgaard har i 2012 modtaget:	12
		Venstres miljøpris PADK	9
		Recognition Award, PAMX Integrity Company, PACH	8
3.1	Reporting period for information provided.	Rapporteringsår	2
3.2	Date of most recent previous report	Dette er Palsgaards tredje CSR-rapport	2
3.3	Reporting cycle	Hvert år	2
3.4	Contact point for questions regarding the report or its contents.		Bagsiden
3.5	Process for defining report content, including: • Determining materiality; • Prioritizing topics within the report; and • Identifying stakeholders the organization expects to use the report.	Bæredygtighedsagendaen	2 og 5
3.6	Boundary of the report	Rapportens omfang, omfang for data	2 og 15
3.7	State any specific limitations on the scope or boundary of the report	Rapportens omfang, omfang for data	2 og 15
3.8	Basis for reporting on joint ventures, subsidiaries, leased facilities, outsourced operations, and other entities that can significantly affect comparability from period to period and/or between organizations	Juridiske enheder omfattet af rapporten	2
3.9	Data measurement techniques and the bases of calculations, including assumptions and techniques underlying estimations applied to the compilation of the Indicators and other information in the report.	Datagrundlag	15
3.12	Table identifying the location of the Standard Disclosures in the report	GRI-tabel	16
3.13	Policy and current practice with regard to seeking external assurance for the report.	Erklæring	14
4.1	Governance structure of the organization, including committees under the highest governance body responsible for specific tasks, such as setting strategy or organizational oversight	Ledelsesstruktur og ansvarsfordeling	5
4.2	Indicate whether the Chair of the highest governance body is also an executive officer	Ansvarlig leders stilling som administrerende direktør i Palsgaard Gods A/S	5
4.3	For organizations that have a unitary board structure, state the number and gender of members of the highest governance body that are independent and/or non-executive members.	3 medlemmer af bestyrelsen, hvoraf 1 er kvinde	5
4.4	Mechanisms for shareholders and employees to provide recommendations or direction to the highest governance body.	Palsgaard har ikke mekanismer herfor	
4.8	Internally developed statements of mission or values, codes of conduct, and principles relevant to economic, environmental, and social performance and the status of their implementation	Palsgaards Mission, vision, værdier og Code of Conduct støtter op om principperne i FNs Global Compact	4 og 5
4.13	Memberships in associations (such as industry associations) and/or national/international advocacy organizations in which the organization: • Has positions in governance bodies; • Participates in projects or committees; • Provides substantive funding beyond routine membership dues; or • Views membership as strategic	Medlemskab af organisationer	5
4.14	List of stakeholder groups engaged by the organization.	Interessenter	2
4.15	Basis for identification and selection of stakeholders with whom to engage.	Proces til udvælgelse af interessenter	2 og 5

GRI-REFERENCE	BETEGNELSE	INDIKATOR – henvisning til rapporten eller angivelse af indikator	AFSNIT
PERFORMANCEINDIKATORER (C=CORE-INDIKATOR)			
EN1 (C)	Materials used by weight or volume.	Råvareforbrug	9
EN3 (C)	Direct energy consumption by primary source.	Energiforbrug, samlet	9
EN3 (C)	Direct energy consumption by primary source.	Energiforbrug, fordelt på el og fossilt	13
EN5	Energy saved due to conservation and efficiency improvements.	Energibesparelser som følge af optimering	9
EN7	Initiatives to reduce indirect energy consumption and reductions achieved.	Energibesparende produkter	6
EN8 (C)	Total water withdrawal by source	Vandforbrug	13
EN13	Habitats protected or restored.	Bevarelse af naturarealer	9
EN16 (C)	Total direct and indirect greenhouse gas emissions by weight.	CO ₂ -emissioner	13
EN20 (C)	NO, SO, and other significant air emissions by type and weight.	NO _x - og SO ₂ -emissioner	13
EN21 (C)	Total water discharge by quality and destination.	Spildevand	13
EN22 (C)	Total weight of waste by type and disposal method.	Affald	13
EN23 (C)	Total number and volume of significant spills.	Udledning til jord	9
EN28 (C)	Monetary value of significant fines and total number of non-monetary sanctions for noncompliance with environmental laws and regulations.	Antal vilkårsoverskridelser	13
LA7 (C)	Rates of injury, occupational diseases, lost days, and absenteeism, and number of workrelated fatalities by region.	Ulykker, ulykkesfrekvens og geografisk fordeling. Palsgaard har ikke haft dødsulykker.	8 og 13
LA8 (C)	Education, training, counseling, prevention, and risk-control programs in place to assist workforce members, their families, or community members regarding serious diseases	Støtte til lægehjælp og behandling	8 og 12
SO1 (C)	Nature, scope, and effectiveness of any programs and practices that assess and manage the impacts of operations on communities, including entering, operating, and exiting.	Bidrag til samfundet	12
SO5 (C)	Public policy positions and participation in public policy development and lobbying.	Deltagelse i organisationer / lobbying	5
PR2	Total number of incidents of non-compliance with regulations and voluntary codes concerning health and safety impacts of products and services, by type of outcomes	Fødevarerikkerhed	11
PR3 (C)	Type of product and service information required by procedures, and percentage of significant products and services subject to such information requirements.	Mærkning med E-numre	11
EC8 (C)	Development and impact of infrastructure investments and services provided primarily for public benefit through commercial, inkind, or pro bono engagement.	Bidrag til off. vej, skole mm.	12
FP4 (C)	Nature, scope and effectiveness of any programs and practices that promote access to healthy lifestyles; the prevention of chronic disease; access to healthy, nutritious and affordable food; and improved welfare for communities in need (sector-specific).	Ingredienser til fedt-reducerede fødevarer og transfedtfrie emulgatorer	11

in just three **commitment.** and supplier of quality **how** to regional and multi-**loyalty** means that we act as a reliable and honourable business partner for our customers. we treat information confidentially and know how to keep a business secret. to Palsgaard **responsibility** means caring about the environment and being aware of our corporate social responsibility; we have a goal to be CO₂ neutral by 2020 and are members of SEDEX and RSPO. to Palsgaard **commitment** means we are dedicated to getting the best results for our customers' products - to the benefit of their customers. we care about our employees and have a declared aim that Palsgaard must be a pleasant place to work. Palsgaard we know that our most important resource is the know-how and dedication found in our employees. **Heart** we are committed to getting the best results with our products in our pilot plants and in your facilities. **Working** at Palsgaard we don't sell standard solutions - we start with YOUR needs. Palsgaard - Heart Working **People** heart work is the best way to achieve success - let us help YOU get it. our products are produced according to the strictest quality criteria. we are experts in **emulsifiers** and **stabilizers** and we are happy to share our expertise with you. let our pilot plants help you shorten the step between **idea** and your new product.

heart work is the best way to succeed
- let us help you do so.

Palsgaard[®]
 Heart working people

Palsgaard A/S
 DK-7130 Juelsminde,
 Danmark
 Tlf. +45 76 82 76 82
 Fax +45 76 82 76 83
 direct@palsgaard.dk
 www.palsgaard.com



Denne CO₂ neutrale tryksag er produceret under kontrol af Grafisk Arbejdsgiverforening og er gjort klimaneutral via køb af CO₂ kvoter.



Denne tryksag overholder de miljøkrav der stilles til Nordisk Svanemærke. Licens nummer: 541 309



Papiret overholder FSC (Forest Stewardship Council) standarder for etisk og bæredygtigt skovbrug og træprodukter.